



# 川遊漫記

陳友琴著

正中書局出版



川遊漫記

月五分

# 川遊漫記

## 江行初寫

當余參加杭江鐵路通車禮歸來，未及五日，滬記者又動議組織一川康考察團赴川康考察，余得以中央社特派員名義參加，川遊之志得以償遂，不勝忻忭。竊嘗以爲不出遊，不足以見我國之偉大與可愛，譬如家藏寶物，必須常摩娑觀賞而後能知其珍貴所在，起其眷戀之情也。世多不先看國內而漫遊國外者，結果於人甚明，于己甚昧，欲求有補時艱，難已！不學無術如余，此次被派入川，無異濫竽充數，若云考察，實愧不敢承，只欲聊借遊覽，增廣聞見，並藉以明瞭我國內地情形耳。

二十三年一月六日晚七時許，川遊同人在上海新聞報館開會，到顧執中（申報代表）章先梅，陸詒（新聞報代表）唐惠平（國聞社代表）及予。決定組織規程及游歷程序等項，並定

卽夜一時，上四川民生實業公司之永年輪，約於二馬路外灘相候，同坐小汽船過江，至浦東上輪，後臨時又加入王開照相館派來之王振寰君，吾人既準時過渡上輪，住特等艙，佈置極爲雅潔。俟送別之人先後離輪，乃卽覓睡鄉，以息數日來之疲瘁。味爽，出吳淞口，風浪甚大，船身震撼，迨予從夢中驚醒，始知已至通州矣。在大菜間用早餐時，經理謝薩生君前來周旋，據云永年輪爲意大利工程師設計，去年十月間始重新改造，整潔華美，爲川輪冠，前中國科學社社員赴川開會時所乘之「民貴」號，大較永年等，但不及永年之設備周到也。永年輪因與意方契約未滿，故仍懸意旗，但民生公司亦僅此一船懸意旗也。船長意人，另有意兵十五人，藉資保護客商之安全。船行速度，每小時平均爲四公里，若自重慶東下，下水流急，只須一星期可到滬，現因冬令水落，故僅至宜昌爲止，須另改船入川，預計達宜昌，至少亦須九日也。民生公司共有船二十六隻，現上海宜昌間，祇三隻行駛耳。船上搭客及載貨，均不甚多，因長江方面，有三公司之輪隻，開航有定期，客商以爲便而趨之，本輪因無定期，故營業不無影響也。

七日夜雪，八日晨雪止，大霧，汽笛鳴不已。船至距南京四十里許，霧大不能行，予臥開輪役掃



雪聲，起見紅日自地面冉冉升，江面白霧迷漫，片片風帆自霧中行，忽隱忽現，有時水天一色，遠處帆影，幾欲凌白雲而上天矣。白鷗無數，迴翔波面，日色由紅而白，射江中閃萬點金光，如錦鱗翻騰，奇趣橫溢。兩岸白雲叢叢，覆沙沒草，樹影迷離，疏密有致，農家三五，初起炊烟，遠處之山橫白霧若玉帶然，須臾而鍾山現其真面目，淡淡曉粧，倍覺可愛。惜余非倪雲林，不然，此一幅雲山蒼蒼江水泱泱之畫，必足以價重雞林，使勳人陶醉也。予獨在甲板上默賞約半小時之久，時同人均在睡鄉。迨日高三丈，船復啓碇，十二時許，始抵南京。

一月八日傍午，開赴四川之永年輪，甫抵南京，泊煤炭港，有小划船載運川子彈來，共數百箱之多，一時邪許之聲大作。午後一時，浦口方面有平滬通車載火車二十一節，置輪渡上過江，船身甚長，火車作三行並列，每列七節，初橫行江面，次乃徐徐泊煤炭港，過鐵橋上岸，載車之渡輪，船身有「長江」二字。三時許復有平滬車自下關開赴浦口，仍用該渡輪過江，於以想見我國交通事業之進步。

迨下午六時，船始啓碇離京，黑夜漫漫中，兼程而進。燈下枯坐無俚，取四川地圖研索之，同時

自篋中取出杜詩，擬繪一杜甫由洛入陝，由陝入川，及其在川行蹤，後復由川出峽下湘岳之歷程圖。以解岑寂。自覺頗爲有趣。可供有志於文學及史地沿革者作參考。夜十二時始臥，風聲水聲，與機輪軋聲，打成一片，聒耳難眠，念此時當過皖境矣。予祖籍姑熟，一謝眺青山李白樓，一早歲均已酣遊，此次惟在夢魂中彷彿遇之耳。

蕪湖已於深夜時經過，九日曉，過池州，（卽貴池縣）弱冠時，執教鞭於該地省立五職中學，青溪、齊山、杏花村、文選樓等處，給予之印象極深。十一時到安慶，見二龍山（大龍眠小龍眠）積雪如畫，迎江塔高聳入雲，縱眺久之。嗣乃進艙，繼續昨夜未完之工作。泊乎暮鷺蒼茫，船入贛境，由馬當山進至小孤山，小孤奇峯聳秀，略似當塗之東梁山，而山容整峭，則遠過之。山腰山頂，均有寺宇，江水漲時，全山爲水圍繞，一如鎮江之焦山，今屆冬令，潮涸山枯，已獨依北岸矗立矣。次過彭澤縣，縣址三面倚山，一面臨水，山頭雉堞，婉若遊龍，攀援而上，於以見古人防禦法之笨拙也。惟吾人今日過此，驀憶不折腰之陶令，其流風遺韻，彌足興吾人之懷思焉。

計自京啓旋以來，沿途未停，乘風破浪，速度倍增。十日又遇風，叩之船員，知昨夜已過九江，今

日午刻十二時至一時間可抵漢口矣。蜀雲在望，實行遊覽川康之時期與目的地，日益迫近，吾人心中大有希望即在目前，若不勝其忻慰之狀態者。顧章陸三君，且在大菜間中，載歌載舞，權借方丈之地，作演習舞蹈之場，惜座無音樂與舞女，未免有「無聲無色」之歎！

正午十二時抵漢口，「江行初寫」稿，至此告一段落，以下將開始自漢赴川之途中記載矣。

### 漢皋流連

一月十日午後，永年輪到漢口，泊飛機碼頭。碼頭有宜昌來之郵航機一架，停水面。本團團員六人，在甲板上合攝一影，略用午餐，即相偕乘小舟登岸。飛機碼頭距漢市中心尚遠，予先驅車至郵局，發航空快件二，私人信件七。再坐人力車赴交通路保成里中央通訊社武漢分社取得總社領寄之交通部電報執照，並託分社拍無線電一通報告行蹤。次至江漢路訪武漢日報社社長舊友胡伯玄君，詢諸辦事人，知胡君因事返里，不勝悵惘，乃往華清池就浴，購武漢日報及武漢新聞報各一份閱之。浴出再赴交通路購雜物數事，時已六時許矣。以風大天驟冷，江面浪惡，入夜回船

不便，乃雇車返。比抵飛機碼頭，見重慶又來郵航機一架。上船後，侍役進以川中二十九軍軍長田頌堯代表黃駿之請帖，席設中山路悅來川黔酒樓，時間爲六句鐘，以時晏，未赴。

漢口街市整潔，予由日租界而至業已收回之英租界（今爲特別區）恍如身入廣州市，一路建築物均甚佳。日租界站崗警士多爲華人，電線桿係鐵製之空心架，與滬上之用木料者不同。予所經過如江漢路交通路花樓正街各處店面極盛，惟生意冷落，家家大減價之情形，一如滬上商業凋零，民生憔悴，幾有全國一致之概，誠國家前途之殷憂也。人力車價較上海便宜一倍而有餘，付以上海通用之銀角子不受，因漢上多用豫鄂皖贛四省農民銀行發行之角票也。至於銅元，則用如華北之廿文一枚者。長江一帶之銅元，愈到上江愈大（四川竟有一枚當五百文者其大遠過銀元）愈到下江愈小，亦趣事也。予在浴室中問侍者告予云：「近來漢口百業衰落，卽浴業亦不易維持，漢口無上海之按摩院，女浴室則有一家，名美麗，但男子絕對不能進去。」在彼之意，竟以爲上海均可男女同浴也者，可發一噱！

十一日，船離漢西進，行至鄂屬之新堤，水淺只六尺，本輪吃水須八尺六寸，相差二尺半。宜昌

海關來一領港船名引洪者，在新堤游巡，警使永年勿西開，以免擱淺。是夜遂泊新堤附近之江中，同人大懷喪，尤以顧君執中爲甚。蓋伊在最近期內擬折返滬上，卽作歐洲之遊也。並計劃自成都坐飛機飛滬，必在二月以前趕到，此議予在黃浦送別時，微問伊向其夫人稱道如此，今見其懷喪之情，乃作打油詞一闋以調之，調寄浪淘沙：

意欲駕飛機，去見嬌妻。前宵送別怨分離，再四叮嚀早到滬，同上歐西。

水淺擱新堤，淤了沙泥。這頭漢口那頭宜，如此執中行不得，獨爲情啼。

示之同人，皆失笑，此詞聊借以破客中苦悶耳，將不免爲詞家正宗所誦。

十二日晨，船自新堤折回漢口，予以看山願切，今不幸因此而愆期，亦惘惘然若有所失，得七絕一首以誌之：

望山若渴未療梅，何處罌塘灑瀝堆！怕是峨眉慳見客，故生波折教人回。

永年輪於再度返漢時，本擬送吾人上由滬開來之民貴輪西上，不料民貴輪載貨亦復不少，乃決用划船一大隻隨輪行，以便於淺水之處，將本輪所載之貨卸於該划船上，曳之以行，民貴輪

亦採用同樣方法，於是吾人又再度乘永年輪離漢西上矣。惟據謝經理聲稱，本輪須至十三日下午始得成行，十三日上午無所事事，擇暇作武昌之遊。九時起，乘小舟登岸，坐黃包車赴江漢關輪渡口，以大銅元十枚購渡輪票一紙。該渡輪每小時中開行四次，稍候片刻，即向對岸駛去。既至武昌，先拾級登黃鶴樓及純陽樓之舊址。樓改西式，不倫不類，殊爲掃興。予往者讀謫仙集中關於黃鶴樓之佳作，夢想久矣，詎知一片美麗之幻境，至今日乃打碎淨盡。惟浩浩長江，煙波飄渺，其壯偉常不減於當年。偶成一律云：費祿黃鶴眷遊人，召我重回漢水濱。江上白雲仍蔽日，樓中玉笛早摧薪。蛇行大陸登臨感，蜀道如天悵望頻。便欲乘風巫峽去，三巴萬里着吟身。樓中今設茶座，予掉首未顧，至瀕江白塔前憑眺久之。白塔略仿北平北海公園中之塔式，以白石砌成，但其小僅足及北海白塔之什一耳。樓址後傍有石碑亭，亭中豎所謂衡嶽禹碑者一，蓋贗鼎也。再後爲奧略樓，及向未塑成之先烈黃克強先生銅像基址。（據本日武漢報載銅像已自滬運到，不日可塑成。）次入呂祖廟，見所謂道教會附設其中，匆匆出，循蛇山脊背行，登高一望，武漢三鎮，瞭然在目，漢陽之龜山及史地上馳名之晴川閣鸚鵡洲，亦一一如繪，經過南鼓樓，而至抱冰堂，堂中供張之洞神位，傍

另一建築，爲心曠茶室，亦高懸之洞遺像。其上爲十桂樓，樓空無人，以非丹桂飄香時候也。循石階下，迨出門，始知此處已改爲抱冰公園。園門前雇人力車，繞市一週，擬至瑤珈山參觀武漢大學，以路遠時促，不果行。武昌官廳及學校甚多，市况不佳，予經過一處，正在大折房屋，改築馬路。比車抵江口，仍乘渡輪，循舊路返船。進午餐時，聞船於下午三時西上，斯時漢口有中國邊疆文化促進會代表劉斯達君，加入本團，赴川康考察。

### 雪深水淺到宜難

同人既陸續登輪，乃復鼓輪西進，曳大划船一艘並行。傍晚，過金口鎮，有山臨江，亭樓翼然，爲武漢人士遊憩之所，距武漢僅三十里之遙。夜幕既張，吾人又于軋軋聲中入睡。十四日大雪，過新堤，水淺，又不能行。夢中聞鏗鏘錚錚金鐵皆鳴之聲，起而視之，知木輪上所載之川北鐵路公司鋼軌條一千八百餘件，一一自艙下搬擲於划船上，俾貨卸載輕，可望安然渡過。是夜輾轉不能成寐。十五日，雪愈大，兩岸一白無垠，水面復籠霧，船不能進。北風凜冽中，雪花如搓絮扯綿然，甲板上厚

積數寸，各輪停駛，櫛比相聯，在永年之左爲其春，在永年之右爲民貴，主客互相過從，一若將在此間穩度舊歷年關者。板橋詞中所謂「舟人穩坐客人歎」此時此境逼近之。予念若趁此雪花飛舞時，駛入三峽，不將搜盡天地雄奇耶。惜乎不能呼舟人問之，此處距湖南岳州之城陵磯，尙有九十里也。

由永年輪經理與民貴輪船主協商之結果，於十五日之夜，將永年所載之貨，（除一部份已由小輪拖去外）全數運上民貴輪，以便永年先駛赴宜，於是夜間運貨工人「邪許」之聲又大作。十六日晨，貨既卸盡，永年輪於侵曉時鼓勇西駛，開足馬力，衝風雪破泥沙而上，不料行未半里，力無所施，前途障礙重重，又只得仍退回舊泊之地。十七日兩船主又有新決議，決定將所有貨物，再自民貴運回永年，永年返漢，讓民貴勉爲其難，因此吾人在勢不得不大搬其家，而吾團中之顧執中君，入川心亟，乃擬由漢乘飛機先赴重慶。

用「民主」力量到四川去



十八日擬由永年輪移上民貴輪，後因民貴輪貨物雖已卸，吃水雖較淺，仍不能直開重慶，僅至宜昌爲止。幸此時四川民生實業公司，有「民主」號自重慶駛來，三船經理（永年謝薩生，民貴劉潤生，民主張桐溪）會商之結果，永年輪開回上海，民貴輪卸貨後仍開宜昌，民主輪以吃水既淺，輪機又好，決載吾人赴重慶，該船所運出之貨物如桐油等（四川出口貨物，他項皆漸減少，而桐油仍爲大宗），用鐵划船裝，竟隨永年輪赴漢。是日下午三時許，同人等各攜輕裝，乘渡輪改登「民主」，從此吾人可藉民主之力量直入四川矣。

先是，本團顧執中君，因下月有歐西之行，不能久事耽擱，於十七日之夜，由民生公司，專差小輪一隻，送顧君赴城陵磯，至岳州，乘火車赴武昌，將由漢乘機赴重慶，爲本團先事部署一切，彼擬卽由渝飛滬，再謀作出國計。顧君既與吾人道別，予等乃各以航快信件托伊携至漢發出。本團六人，俟到成都後，將分兩路，第一路爲章梅先劉斯達及予。路線爲自成都赴昭廣劍，再由閬中轉南部三合，仍返重慶。第二路爲陸詒，唐惠平，王振寰三人，路線則自成都經雅安到康定，赴樂山，過宜賓，瀘縣，回重慶。議既決，吾人惟有靜俟民主先載吾人到重慶耳。自十一日到新堤阻淺，發生意外，

海關除一度通知，迄無相當辦法，若早有挖泥之機輪，在新堤工作，最多不過一日工夫，即可讓各輪通過，因阻淺之漕口，僅二十丈餘也。揚子江水利委員會，當亟謀救濟長江上遊之交通，不然前途障礙日多，恐將來之困難，更甚於今日。至於目前各家輪船公司所受之損失，猶其小焉者也。吾人自上民主輪後，直至二十一日晨，船始西上，總計在新堤耽誤十日之久，每日枯坐船中，無以自遣，亦不能上岸，作較有意義之活動，徒喚奈何而已。民生公司各船之設備，甚爲完善，事事爲旅客謀安全與舒服之方，固不僅優待吾人而已。對於其他客商，亦復照料周到，卽如普通客不需買鋪錢，並有佐食小菜，此二點已非長江其他輪船上所可及。至於生活上一切所必需，民生公司各輪，皆可供給，且有圖書備閱，有各種音樂器具，供客玩弄，使旅客在船上，不感寂寞之苦。記者所見之永年民貴及民主三輪，莫不如是，可以推知其他，足見民生公司辦事人之認真，其進取精神，能令人欽佩也。

十九二十兩日，民主仍在新堤附近停泊，無事覓船上人閒談川中各事甚詳。有二點頗饒興趣，足爲吾讀者告（一）「神沙」。據云，川江中多沙之處，常見有一種神沙，包圍船隻，阻礙船之

前進，此種沙每突如其來，必以多量之米灑投江中，沙始退避，故舟人謔之曰「神」。其實以予理想推之，係隨流激盪而來，沙質輕而浮，故能裹舟使勿行，米質重於沙，壓之而沙沉降，舟人無知，可笑也。（二）「雪彈」據謂向西康去之途中，天氣甚寒，風勢吼急，行人不能大聲說話，若語氣過高，或一聲長嘯，即有大雪彈子迎面打來，百無一爽，此種現象亦可怪，容當俟本團中人實地試驗，再爲讀者告。（此事確有之，西康高山，空氣稀薄，一遇大聲震蕩，即雨雪交加，雖未必專爲擊人，但發聲之處，雪勢必較大。）

二十晚，獨倚船欄，看新月初上，離愁忽起，填「唐多令」一闕寄遠。

「天外暮雲遮，橫舟停淺沙，照疏燈漸沒西霞，風動湘波愁緒起，有新月，一鉤斜。迥不見三巴，遠征煙水涯，九霄寒雪映樵紗，書囑伊人休夢遠，候春到，且還家。」在新堤住九夜，預計川遊期至少須二三月之久，故詞中言之如此。

二十一日晨，民生輪自新堤啓碇，午前過城陵磯，衢市樓塔，遠遠可見。自此再十五里，即岳陽洞庭湖所在地也。入川之船，自此斜駛入歧流，江面陡窄，且蜿蜒屈曲特甚，船惟於白晝行駛，入夜

必停。燈下看東方雜誌三十週紀念號願頤剛一篇，亦瞭解四川重要文獻之一也。

### 荆沙上溯過宜昌

民主輪既抵沙市，時爲二十三日午後二時許。沙市商務尙稱發達，對江爲公安縣，產棉花甚多，荆州（卽江陵）亦相距匪遙，沙市濱江最近，故匯爲重鎮。市上道路平坦，牆頭多第十軍政治部宣傳標語，憲兵巡邏頗嚴，有洋車，有戲館，並有飛機碼頭，本團各團員登岸，發出郵件，卽匆匆返輪。四時開船，過荆州虎渡口，松滋，枝江，宜都等處。宜都縣址最佳，局勢開濶，羣山遠抱，名曰宜都，允爲不愧。查宜都爲七國時楚之舊都，上通巴夔，下達荆鄂，楚不能取蜀，蜀巴相繼爲秦所夷，秦兵由巴出，楚都遂倉皇北徙，其在楚之地位如此，漢武帝伐西南夷，路由此出，遂更名夷道縣，至昭烈帝始改爲宜都郡，令張翼德爲宜都守，陳始改爲縣。二十四日垂暮到宜昌，泊美孚油棧附近，距市面甚遠，予等既登岸，僱車入市，市面較沙市爲大。對江諸山雄峻，輪船停水面頗多，太古及捷江兩公

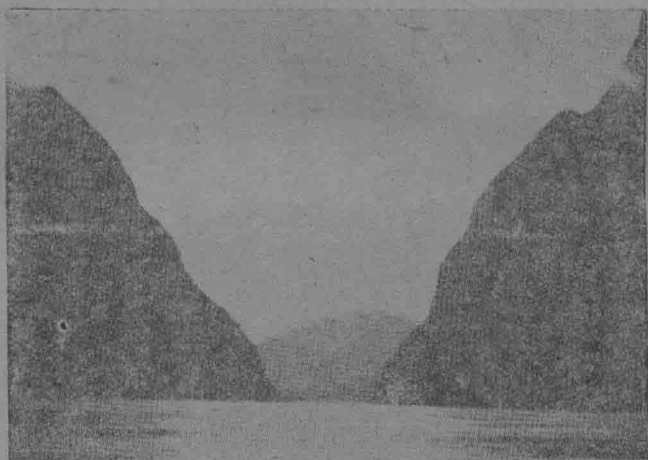
司頗佔優勢，尤可異者，紙煙廣告，觸目者無一非哈德門，及紅錫包，大山腰「仁丹」二字，方可數丈。而國貨之廣告迄未一見。夜間電燈極暗，街上生意冷淡，操湖北口音之妓女甚多，沿街拉客。黃包車夫，多來自農村，不識市中途徑，價較漢口更賤，一角錢可兌八、百文，往往數里路代價不滿一角，貧農生活之艱虞，經濟衰頹之險象，於此已可概見。二十五日在宜昌，又停一日，曾僱車環市一周，路過湖北省立小學，入內參觀，校舍整潔，辦理完善，差足稱慰。宜昌本古之夷陵州，漢置爲縣。夙爲鄂西之門戶，又當入川孔道，川人商於此者甚衆。出口貿易方面：有煙葉、鴉片、生絲、糖、鹽、牛皮、藥材、綢緞、水果等物。進口有瓷器、棉紗、化妝品、洋紙等物，但出口各業，景象欠佳，惟雅片日盛。進口之舶來品，以消耗品爲最多，充斥於市場者，舉目皆是，其勢繼長增高，尤可危懼，外人經濟侵略，斷一切，已直入腹心而吸盡骨髓矣，哀哉！

### 驚心駭目上新灘

二十六日侵晨，自宜昌開，予因今日將過峽上灘，起身絕早，自平善壩以上，曉霧漫山，峯多積

雪，曜若天衢。船向谿峽中直駛，回首則層巒疊嶂，幾不知船何自而來。過西陵峽及黃陵廟（黃陵廟一名玉皇觀，廟祀大禹，山峯巨石，如屏風，其絕頂有石牛，昂首北向，頭角宛然。又有所謂扇子峽者，重山相掩，形如扇子，故名。駛航極快，船身顛播欹側，因水流峻急，若不開足馬力，則不克上衝。橫於峽流中之大磯，有名大洪珠小洪珠者，不計其數。山麓崩積之崖石或露或隱，暗礁尤多，舟觸之靡不粉碎，兩岸有海關標明之白粉水尺表，最高者一九五，最低者五尺至六尺之間。

峽中陰晴無定，變化倏忽，雲深穴暝，草密山寒，昔袁崧謂「自黃牛峽入西陵界至峽口一百許里，山水紆曲，兩岸高山重障，非日中夜半，不見日月，絕壁或千許丈，其石彩色。」以予所見，覺其形容實頗爲簡盡。鳴汽笛時，回聲極大，峽中捕魚爲業者甚多，據船員言，漁人以網罟魚，一罟輒數十尾，大小不等，不用捕捉。黃牛峽江流曲折紆迴，童山濯濯，狀如人牽牛，人黑牛黃古謠云：「朝發黃牛，暮宿黃牛，朝朝暮暮，黃牛如故。」昔李太白嘗引此謠入詩云：「三朝上黃牛，三暮行太遲，三朝又三暮，不覺鬢成絲。」卽形容此間曲折不易通過也。行至啞嶺，山更高，峽更險，水路曲折更多，故最易覆舟，輪船在此淪沒者，昔有瑞生，平福，福源，福來等，全部陷入峽底。入川之輪，七十餘隻，無一



新灘 圖 二 第

未受厄者，川江中人有謠云，清灘灘難不是灘，啞嶺才是鬼門關，聞之竊爲惴惴然。比至新灘，（一名清水灘）盤渦騰沸，滾滾而下，激怒之輪，峻險萬狀，用盡機器馬力，仍被水勢打退，不得已，惟有用絞灘之法，絞灘者，峽中居民恃以爲生之一種專業也。汽笛一鳴，男婦大小，頃刻而集者，數十百人，亦不知從何處來，撐舟者撐舟，牽纜者牽纜，攀得輪上之鐵索，吆喝大曳以去，曳上一大石，絞入轆轤，而輪船乃得勢以上，結果共付絞灘人洋一百七十五元以爲酬。同時輪上之煙囪，全身燒紅，作若裂狀，險哉！昔范成大出蜀記云：「三十里至新灘，此灘惡，名豪三峽。漢晉時山再崩塞江，所以

後名新灘。石亂水洶，瞬息覆溺，上下欲脫免者，必盤博陸行，以虛舟過之。兩岸多居民，號灘子，專以盤灘爲業。不意此盤灘之業，直至今日，尚有甚多人能恃以爲生也。事後，予成絞灘行一首，錄於下：

絞灘行

船向何方來？竟向何方去？前疑無人蹤，後復疑無路！穿破峻嶺與崇山，冰雪天衢繚雲霧。李云蜀道如登天，我謂今如上瀑布，瀑布一瀉勢難當，轟若風雷發狂怒！盤渦鼎沸激銀花，千朵萬頭爭亂吐。既覆舟兮復撼山，如此逆流不可溯！加煤蒸汽欲鼓輪，煙突烈熱紅吐炬。萬鈞機器馬力張，到此已全無用處！幸有峽中絞灘人，專業絞灘如擺渡。綿纜鐵索衆力牽，大石磐磐旋轆轤，若無衆力轉轆旋，從知船將拋錨住。縱欲往亦不能留，湧退千里莫可禦！人生到此惟努力，不得前瞻與後顧。嗚呼此險過來難，得渡此險亦奇遇！

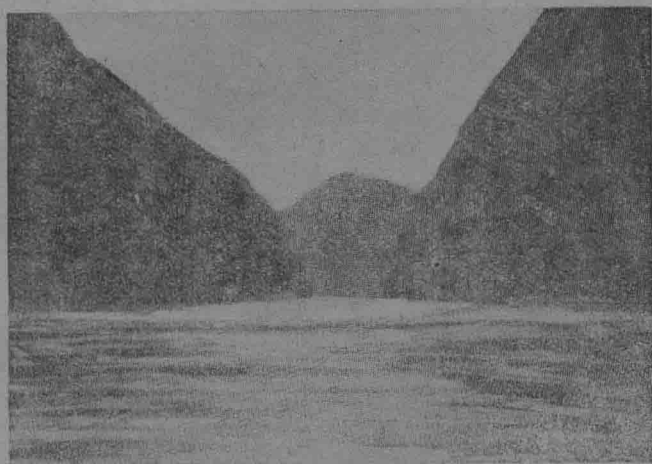
高唐夜月宿陽台



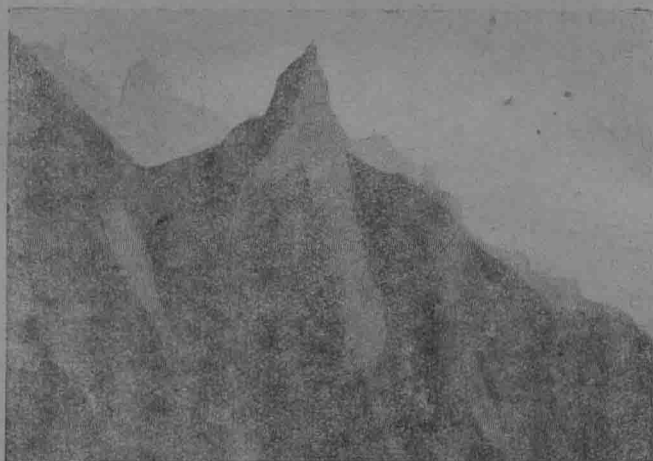
既上清灘，又數里，山中有村鎮，矗立一白塔，聞爲紀念第一次開通入川航線之老蜀通英籍船主者。又過所謂牛肝馬肺之峽，（石壁重疊如茵，形如肝肺，高懸兩礫，其色微黃，故云。）金盞鐵甲之崖，（因山層皴劈，或紅，或黑，均高大如巨人之盞甲然）至秭歸縣，憑弔屈原昭君之故鄉，古今第一偉大詩人，古今第一絕色美人，均產於此，豈非山水靈秀所鍾歟！按昭君爲秭歸縣屬之香溪人，香溪又號明妃村，杜詩所謂「生長明妃尚有村」者，卽此。秭歸故周之夔國，楚熊繹始封於此，筆路藍縷，以啓山林。至漢改名秭歸，秭音姊，蓋屈原有賢姊，聞原被放，亦來歸，喻令自寬全，鄉人冀其見從，因名秭歸。卽屈原離騷所謂「女嬃嬋媛以詈余」之女嬃，楚人呼姊曰嬃，至今原姊女嬃廟擣衣石猶存。縣北開尚有屈原舊田，土人至今仍名曰屈田，並有宋玉故宅，誦老杜詠懷古跡詩，「悵望千秋一洒淚，蕭條異代不同時。」又不禁有感於中。二時到巴東縣，巴東，古丹陽地，上接夔巫，當三峽之中，羣山合圍，江流中激，縣治人口甚少，蓋所謂山陬僻縣者是。船駛未停，遇英船金堂號，美船其平號，雙方各以黑板寫水之深度相示，並鳴汽笛致敬。次過沙木場，有無渡橋，橫跨兩山，谿水從橋下瀉出，再進，有所謂孔明碑，仰望之，若有字跡累累然。午後，至巫峽，俗稱大峽，形如巫



第一之峽巫圖三第



第二之峽巫圖四第



高唐夜月宿陽台

第 五 圖 巫 山 十 二 峯

字，故名。巫山有峯十二，曰望霞、翠屏、朝雲、松巒、集仙、聚鶴、淨壇、上昇、起雲、棲風、登龍、望聖。在峽中不能一一見，俗稱美人峯者，若觀音裝束，向峯合十而拜。又剪刀峯、馬鞍峯，亦各肖其形，山中人有穴居者，亦有築室者，聞其上並多水田，可以耕種，但均在山之背，而江者，均峭崖千丈，不但無田，且疑無立足之地。沿崖有鐵練，係供帆船撐篙背繹之用者。舟行至此，所謂三峽，已窺過半矣。三峽之名稱不一致，但普通以巫峽與秭歸之歸峽，巴東之巴峽，稱三峽。亦有以西陵峽、瞿塘峽、巫峽稱三峽者。水經注云，七百里中，兩岸連山，略無闕處，重巖疊嶂，隱天蔽日。

者，信非虛語。

蜀船無舵，前有梢，長約二三丈，用以潑水，示方向，其作用蓋以代舵者，由梢公執掌之，梢公亦稱「太公」，示命令，全船人皆信從，搖櫓者十餘人之多，左右各半，嚴冬亦赤膊，帆船每得過一灘，輒舉酒相慶，至今猶然。過仙女鎮時，一飛機掠峯而過，吾等疑卽顧執中君所乘，因昨在宜昌曾得伊自成都發一電，謂二十六日到宜，惜相差一日，未能把晤。傍晚，抵巫山縣，見南陵山極高，有路如線，盤屈至絕頂，謂之一百八盤。黃魯直詩云：「一百八盤攜手上，至今舊夢繞羊腸。」遠望巫峽，巖穴封雲，疑人跡不可到然。縣城在陽台之下，卽宋玉高唐賦所謂朝雲暮雨之陽雲台也。有高唐觀神女祠等遺跡，楚襄一夢，神女荒淫，今日吾人過此，大有一「雲雨巫山枉斷腸」之慨也。惟據宋玉賦云以諷襄王，如玉色瓶以赧顏，羌不可分犯干之語，可以概見。亦不容一切以兒女子褻之。吾人爲欲發現奇蹟故，六人共得一小舟，入城往觀，居人注目吾儕，頗以爲異，尋至崇林禪寺，則公安局團務委員會，副共委員會均在焉。荷槍數人立廟門外，入其內，惟見一鄉下人獨自拜佛，獨自敲鐘而已。持名片之兵士出，謂公安局與委員會悉無人在，予等欲訪問之熱，乃爲之冰消，尋縣政府亦

未得其門而入，遂頹然返。時月已當空，山籠重霧，乃循沙岸，踏月而歌，聲震峭谷，意緒悲涼，此時若有哀猿長嘯，定當逼人淚下也。行二三里，喚渡歸輪，進晚餐時，巫山縣長馬嗣良登輪來訪，殆得公安局士兵之報告也。

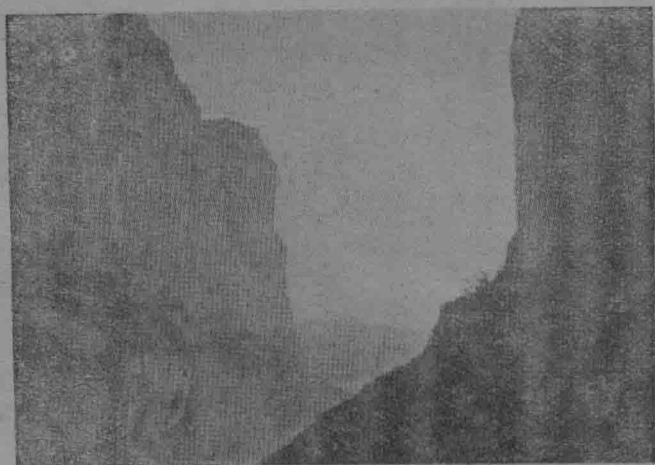
### 巫山縣長說巫山

巫山縣實爲川東第一縣入吾人之眼簾者，是不可以不記。馬嗣良縣長年四十許，自稱係北平某陸軍大學畢業。並同偕一承審員來，彼到任已數年，民十八年爲第一任，民二十年再來接事，故對於巫山之情形頗熟。巫山縣人口約二十二萬左右，東西二百十里，南北三百餘里，方六百里地之大。長江有支河，在縣治下，曰大寧，通大寧縣。有大鎮四，曰廟宇場，曰培沙場，曰大場，曰大溪，共三十三鄉，鄉各有初級小學一所，城內有女子兩等小學，男子兩等小學各三所，女小設師範班一級，僅八人，教育經費每年只一萬五千元，從屠宰稅上收入。縣府行政經費，每月五百三十九元，另有司法費二百二十元，共七八百元之譜。出產方面，量額最多者爲玉蜀黍，紅芋，馬鈴薯等。梨子每

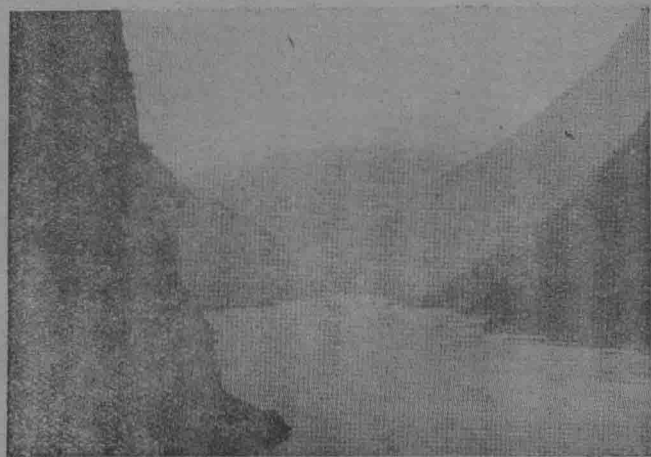
年亦可賣四萬餘元，李子每年可賣一萬餘元，烏桕樹甚多，可製油燭，亦生利之一種。居民仍以耕山田者佔大多數，操舟爲業者次之。婦女荷高脚籃，爲賣買者亦不少。（記者按陸游入蜀記中，亦有如此記載，足見自宋以來，此風未改。）鑛產方面，有銀汞、銅汞、鐵汞等，煤鑛尤多，本人現正從事於鐵鑛煤鑛之開發。但採鐵用土法，成績不佳，可採百分之六十，煤雖多已出土，苦無銷路。另有淘沙金者，現萬縣有多人來此淘採，但每日僅得一二分，共產黨因巫山不足爲根據地，未嘗來犯。土匪亦不見蹤跡，蓋以此間地瘠民貧之故也。本縣有團務委員會，委員長由縣長兼任，另有副委員長一人總其成，設委員二人董理團務，至於公安局掛名而已。關於風俗方面，有三點特異者：（一）男女在三四歲時，父母卽爲之訂婚，下聘禮，自下聘禮後，女兒衣服，卽由男家擔負製與之；（二）兄弟共妻制。一旣嫁之女，夫死後，有兄則爲兄妻，有弟則爲弟妻，全縣人民，均視爲天經地義，實亦最經濟之辦法也。一笑；（三）搶親之風甚爲盛行，湖北邊境，常有來四川邊境搶女子者，巫山亦不免遭殃，聞鄂邊男多於女，故常有此野蠻舉動。其實巫山亦男多於女，故男女婚媾問題，在此間實甚爲嚴重云。談畢興辭去。

夔 萬 一 瞥

二十七日晨，船自巫山開，過風箝峽，崩崖裂石，壁立千尋，仰視蒼天，有如匹練，真所謂「天窄壁面削」者也。船主告予云，此崖崩隕之處，曾毀一輪船。再過爲孟良梯，俗稱小說書中之孟良，能由此絕壁登山，故名。又見石壁上有宋朝中興碑在此之字樣，因而崖均作赭色，亦號赤甲山。更前卽最出名之瞿塘峽及灩澦堆，此處亦極峻險，諺云：「灩澦如象，瞿塘莫上，灩澦如馬，瞿塘莫下。」峽中舟人以爲水候，經赤甲山而至白帝城，白帝城在山腰，大廈連雲，一一可見，山巔亦有亭樓，吳佩孚昔駐之洋房，亦巍然在望。按白帝城卽永安宮，以劉備晏駕託孤之地，故有名，實則古爲魚復國，公孫述初至魚復，見白龍出井中，因改魚復爲白帝城，擬師武王白魚躍舟之故智也。上三里爲魚復浦，有孔明八陣圖遺跡，八陣圖以小石堆成，其義爲天地風雲雷虎鳥蛇八字。再上一里，卽臭鹽磧，冬季水枯，沙洲現出，鹽水浮於洲邊者甚多，居民就洲上築茅舍砌土灶，取水置鍋中，煎乾卽成白鹽，鹽舍約百餘家，家家屋頂白煙迷漫，蓋正在煮鹽時候也。次至夔州（卽世所傳之夔門也）



第 六 圖 夔 門



第 七 圖 夔 門



卽今奉節縣治，（按奉節之名，始於唐，以其奉山東道總管節制也。）奉節在高阜上，人煙甚密，危樓高閣，想見工部當日擁鼻長吟之概。唐書載夔州奉節雲安（卽今雲陽縣）皆有鹽官，其俗以女當門戶，多販鹽自給，今猶如此，惜未能登岸作一度之調查也。至於所謂八陣圖者，在川共有三處，一在夔，一在彌牟鎮，一在棋盤市，有水八陣旱八陣之分，夔之八陣蓋水八陣也，其實八陣圖在今日已毫無價值可言，不過供後人憑弔之場耳。過雲陽縣址兩山夾江，四時多雲，而城適當山水之陽也，誦「峽裏雲安縣，江樓翼瓦齊」之詩，始覺古人寫景之逼真。對岸有張桓侯廟，甚壯麗。次過興隆灘，水勢更急，因有大石橫中流，聲如雷鳴。幸機力足，未絞灘，據峽程記云，峽中共有四百五十灘之多，當不及詳爲記載。下午六時到萬縣，萬縣在萬山中，市衢築於各大小岡巒上，爲宜昌重慶間最繁盛之商埠。吾人雇小舟先至中原公司油棧，訪單經理，擬叩以桐油出產及銷場之概況。惜爲時已晏，未遇。次驅車入市，過萬安橋，至揚子街口中原公司營業處，仍未得與單君遇。乃囑該公司辦事人轉語單經理，代爲搜集各種統計材料，以備回萬縣時再來領取。與辭出，遊覽市面，馬路闊而平，商店建築，多四五層者，大有漢口之規模。市面所售，以洋貨爲多，國貨幾絕跡，可嘆也。至

無線電報局發一新聞電，報告本團之行蹤。仍乘舟返船，江霧極大，對面不見人，輝煌燈火，密佈於高阜之間，幾疑盡爲天上之星辰。淡月懸空，波心恬靜，倚欄眺望，直至更深始睡。天微明，聞雞鳴聲，醒枕上得七絕一首：『燈火樓台依萬縣，星霜月霧浴孤城。中流砥柱人何在，起聽山雞第一聲。』萬縣爲發生慘案地，不知舉國同胞，已淡忘之否。萬縣本漢胸臆地，蜀漢改名南浦，梁名萬州，後周名萬川郡，唐宋復名萬州，明改縣，一名萬戶城。民國十五年九月五日，英艦開礮擊縣城及南津街，燬壞商店民居千餘家，死七百人，傷千餘人。

忠 鄂 過 了 到 巴 渝

二十八日晨船自萬縣開，山霧益重，天氣溫和，兩岸山田，齊放青色，得五律一章：『入峽行千里，懸崖急水間。有林皆掩霧，無縣不依山。斜日峯移影，孤雲鳥渡關。高原芳草綠，一夕送春還。』本日過忠州，忠州本巴地，始曰江州，漢末，劉璋使嚴顏守，爲張飛所擒，顏曰：『有斷頭將軍，無降將軍。』飛怒，命斬之，顏色不變，曰：『殺即殺，何怒耶！』飛壯而釋之。由此忠烈表著，州因以名，民元始改忠州爲

忠縣。又明末忠州人秦良玉平奢崇明之叛，又與流寇張獻忠抗，崇禎帝旌其功，有詩云：「桃花馬上紅顏。」良玉真巾幗英雄哉！忠縣有人口約卅萬，縣境內之山九倍於田，近年盛種鴉片，馳名全國之榨菜，以此地所產爲多。次過酆都，（因俗崇迷信，故世歸鬼域，）境內有冥王廟，祀十殿閻王，媚鬼神者常託辭以取財，如四方所爭購之「路引」，必以有酆都城隍之印者爲驗。甚且謂街市交易往來所得之錢，必投水盆以驗真錢與否，蓋恐有鬼錢亂真也。可笑之至。夜泊湯團石，二十九日過涪陵長壽等處，午餐前，民主輪職員及船役演習消防，演畢，本團約船主翰瑞士經理張桐溪，副經理盧君，雷大副林機長等，在船頭共攝一影，以資紀念，下午五時許，抵重慶。

#### 由宜昌水行至重慶道里表

宜昌二百二十里秭歸縣九十七里巴東縣一百五十八里巫山縣一百二十九里奉節縣一百八十里雲陽縣一百八十里萬縣一百八十里忠縣一百二十五里酆都縣一百三十三里涪陵縣一百二十二里長壽縣一百七十八里重慶

共計一千六百九十華里

抵渝以後

吾人所乘之民主輪，於一月二十九日下午到重慶。船泊巴縣對江獅子山下民生公司碼頭，該處又名玄壇廟。入口時，即見彈子石（地名）日本海軍司令部所在地，聞日人最近又在渝作商業上之活動。此間於九一八一二八二役以後，頗收抵制之效，今日商捲土重來，規模擴大，奸商且從中活動，恐不久又將衝破藩籬，無從塞此漏卮矣。船既泊埠，見岸上有大石上書「字水」二字，其上為塗山及南山，亦有大字標識。山麓有新式建築物甚多。

重慶三面皆水作半島形。東南臨長江，（即揚子江又名白水）北臨嘉陵江，（由合川來，又名閬水）江北岸為江北縣，其西則由陸走鄰近諸縣如璧山銅梁大足永川等。按重慶在周為巴子國，秦置巴郡，漢末劉璋改為永寧，晉更巴郡，隋唐渝州，唐南平郡，宋恭州，後名巴州，陸重慶軍節度，以其地介紹慶順慶之間也。明政府又置為巴縣。今重慶為市，而巴縣縣政府仍在城內。巴字之義，蓋指水流曲折作巴字形也。城內外人烟稠密，據二十二年度調查，戶口共五四七五八戶，人

數，共二八〇二九九人。街市高低不平，（因依山築城）但建築頗多雄偉，交通器具，有最新式之汽車，行新闢之馬路上，亦有最古式之肩輿，行上坡下坡之狹道中，俗有「好個重慶城，山高路不平之諺」，因此辦理市政，頗感不易。倘模仿香港而爲之，亦可使躋於世界美麗都市之一也，是在川人之自爲耳！（現任市長爲潘文華，市府祕書長爲石體元。）

二十一軍政務處處長甘績鏞氏，派代表周憲民招待，偕來者有重慶各報社記者及川江航務處民生公司川江旅行社職員多人，表示歡迎之意。彼此略事寒暄，同登民約小輪渡江，至朝天門碼頭登陸，住大樑子公園路青年會，青年會設備甚周，有中西餐館浴室球場圖書室閱報室電影館彈子房等。下午有大江日報及濟川公報之歡宴，席設永年春，夜川江航務處處長何北衡君來訪，談川中各况甚悉，並規定同人在重慶遊覽及參觀之程序，決在重慶住三日，二月二日赴北碚，四日返，五日赴內江及自流井，然後往成都。

三十日陰霾多霧，寒氣逼人，幾與江浙最寒冷之氣候彷彿。據重慶人云，此種寒冷氣候不常有，霧重則爲慣見景象。午刻雨，訪二十一軍政務處處長甘績鏞（字典夔）及四川善後督辦署參

謀長郭昌明（字文欽）談關於軍政各事甚詳。本日起渝市各報社公宴一次，新聞記者協會筵一次，一在青年會，一在四風會。外間有組織的記者考察團到川，同人等實為第一次，故渝市同業倍示款誠，使吾人有賓至如歸之樂，極為可感。在青年會席終時，並有川劇助興。川劇為予向所未聆，高腔激越淒楚，殆由秦聲轉變者。大鑼震動全場，耳鼓幾為破裂，此真正露天荒野場上之民間歌劇也。川伶有名者如賈培之（鬚生）陳碧秀（青衣）薛豔秋（花旦）等均蒞場，唱昭君和番後帳會梅龍鎮宮人井霸王別姬等數劇，予等實茫然莫解，經人為釋明，始略諳其少數字句。通行川劇本中有離燕哀琴探者，文辭頗雅馴，聞亦有以打諢著名者，其人名唐廣體，惜未能一見，據座客語予云，川劇前輩康子林，前年作古，生平俠骨義腸，允為藝人班首，工武生，技擊做工，負盛譽，年既老，人猶矚之登壇，竟因賣力太過，得病，殞其身。康少年接近女性甚多，而不嗜色。紅氍毹上，坤角多慕其武藝而戀之者，康不為所迷，死後人有誄之者，曰：當筵簫鼓，雖萬種之多情；而退食房帷，仍一塵之莫染，蓋紀實也。

重慶繁盛市區，以上都郵街下都郵街陝西街白象街小樑子及商業場等為最，既一一巡視

一周，乃乘汽車赴打槍壩參觀自來水廠。重慶地勢高下不平，故設自來水之工程，甚爲不易。打槍壩地方，居高臨下，大有屋上建瓴之勢，該廠分三大部：（一）製水區（二）起水區（三）售水區。製水區設打槍壩，規模甚大，資本由二百萬增加至三百萬，安置三路水管，齊赴朝天門。全城已安置水管者，僅三分之一，因貧民太多，殊無力付較多之水費。或仍就地鑿井汲水，或仍取給江水，用抽水機抽上高阜，由人力挑送於用戶。自來水廠，因用戶不多，營業難驟臻發達，吾人因此知任何事業，如不得水平線下民衆之贊助，前途實不易光大而普遍也。該廠總工程師爲德國留學生川人稅西恆君，其設計之完美，頗足令人欽服。次又赴大溪溝起水處參觀，於機器室內，值以研究水電工程著名之駱敬瞻君，駱亦川籍，爲吾人談四川灌縣及長壽兩處之水力工程，甚爲瞻盡，惜四川尚在遏亂時期，建設事業初萌興，猶未克盡用駱君之才也。出水廠後赴電力廠參觀，電力廠由上海華西興業公司承辦，資本一百八十萬，已用去一百三十萬，自去年七月動工，約至今年八月間，可以完全竣工。竣工後，渝市電氣事業可漸發達矣。歸途至太平洋玻璃廠，參觀製玻璃管及製造橘柑水汁等工作，川地出產橘柑甚多，味亦頗美，用以製汁，亦輸出品中之佳者。

吾人決定將赴川北視察者三人，曾聆巴蜀日報社長黃元賁自通南巴三縣歸來之報告，又於渝市各界歡迎會席上，親聆自通南巴逃出之難民陳述痛苦情形，益欲赴川北一覘民隱。三十一日下午於赴適中花園宴會之餘閒，就近參觀川東共立師範學校，由花園曲徑繞入該校，郊垌千畝，崇閎廣爽，學生約六百餘人，高級有鄉專科師範科，師範科中分文史數理二組，初中部及小學部附之，因係川東三十六縣所共立，故命名爲川東共立師範學校，校長卽現任政務處甘典夔氏，引導吾人參觀者，爲教育科長（前任教務主任）張德敷，以適在寒假期內，絃誦已輟，草草見其外觀而已。後又赴中央公園內漲秋西餐室，郭參謀長昌明之筵，中央公園在大樑子，關山爲園，亭樓掩映於崖石間，高下參差，惜少樹木池沿，蓋地勢所限也。漲秋者，蓋取義山詩「巴江夜雨漲秋池」之意。室內佈置頗富麗，幾與上海大餐館埒。四川人各事善模仿外間，都市繁榮，虛有其表，此可慮也。席間財務處副處長康寶志談財政計劃，陳志學氏談西康寧遠等處之金鐵，謂寧遠之金最富，如能用新法開採，實遠勝美洲西部產金之區，伊曾於數年前親往寧遠各地考察，故知之甚詳云。本日臨江門外大火，延燒數小時，燬二千餘家，狀至慘。該處適爲無自來水區域，火一着風，



撲滅不易，故災區蔓延如此。重慶常有大火災，年必數次，實因市廛太龐雜稠密之故，辦市政者宜爲之加意防範也。

二月一日乘汽車赴郊外參觀中心農事試驗場，該場佔地一千五百畝，計劃於二年內設農藝科畜牧科園藝科農業化學科農業推廣科等，開辦費約四萬餘，內撥一部份經費爲四川鄉村建設學院之用，經常費每年三萬元左右。主任爲前曉莊鄉村師範教員張宗麟，四川農業之改進，將以此爲嚆矢。次往重慶大學參觀，校址在巴縣西城里沙平壩，佔地凡九百餘畝，正在添建校舍。有文理農三學院，理學院院長何魯及化學系主任胡叔平等招待吾人參觀。回城後又赴民生實業公司機器廠參觀，晤該公司經理鄭壁城，機器廠內現僅做修理船隻之工作，將來日臻發達，不難成一大規模之造船廠，以總經理盧作孚先生之毅力，四川實業前途，稱可樂觀，固不僅航業一途而已也。

## 附錄（一）

## 重慶自來水公司概況

(一)沿革：重慶自來水公司開始籌備遠在民國十五年，當時由商務督辦署，在本市抽收房租六十萬元，作為開辦經費，嗣後又招股本三十萬元，於民國十八年春開工建築，經時約兩年之久，於民國十九年冬完成第一步工程計劃。二十年正式開始營業，中以工程較大，經費不濟，乃在貨款經收處抽收地方附加，每月約可得四萬元，直至現在營業時，旺月（夏天）收入，月可得一萬三千餘元，枯月（冬天）可得九千餘元，故平時每月收入有五萬餘元。

(二)組織：在監理委員會監督之下，設立經理部，經理部復分總務部，營業部，工程部四部，現在總經理為石榮廷，王輔廷。總務部主任為王慎吾，營業部主任為馬蔚山，財務部主任為鄧子文，工務部總工程師為稅西衡。工務部又復分為三區，即起水區，設王爺廟，專司動力起水工作，製水區設打槍壩，專司儲水工作。送水區即設各站，專司管理建設及送水工作。

全公司所有職工約二百餘人，最高薪額，每月五百二十元，最低薪額，每月九元六角。

(三) 設備：在起水區有火車頭或蒸汽機一部，馬力約六百匹，係德國出品，但其式係三十年以前者。此外有起水電機二部，每部每小時可起水約四百噸，在製水區方面，有週旋式小電打水機一部，每小時約可起水一百五十噸，此外有石水池一，以儲起水區送來之水，礮站一，將原水池之水，引送入站加礮。漏斗池一，使加礮之水通過其中，即達於一沉澱池。更由沉澱池引入一速濾池。經此番速濾之後，即導入淨水池，以備引用。其淨水池有二，可共儲水一萬噸，全區各地儲水總量，可達二萬噸。各地現儲水量約一萬三千餘噸。其餘尚有一高壓水池，係為清洗各地而設者，現領事巷一帶等地居民亦用該水。高壓水池之上，擬修一標準時計，並於其上置一警鐘，以備報告火警之用。

(四) 水管：口徑分廿吋，十二吋，十吋，八吋，六吋，四吋，二吋，七種。均係鋼製。已敷設之賣水站，有十三個。全市消防水椿，有八十個。直接裝設水管之用戶，有二百家。每日全市用水，總量在暑天約四千噸，在冬天則二千四百噸之譜。裝置水管者，除取水表壓金百元外，所用

水管及其他材料，由用戶照價給資，將來用水若干，全照水表計算。即每用水一噸，計水價洋二角。

(五) 用費：綜計該公司前後用費共用三百四十萬元。其中用於工程設備者，僅一百六十萬元左右。其餘部份，大都消耗於扣期付息云。

## 附錄(二)

### 重慶電力廠概況

重慶燭川水電公司，自經重慶市電力廠籌備處，於本年八月二十五日執行接收後，籌備處潘文華、劉航琛，兩主任即委熊志韜、石榮廷為臨時營業部經理，於九月一日起繼續營業，定名稱為重慶市電力廠籌備處臨時營業部。其目的，在新廠未修竣以前，利用原有機械，夜間發電，供各戶應用。茲將該廠概況，略述於下：

(甲) 工程方面：分工程事務二組，現有機械，係以三十萬元之數，向燭川接收，分五期

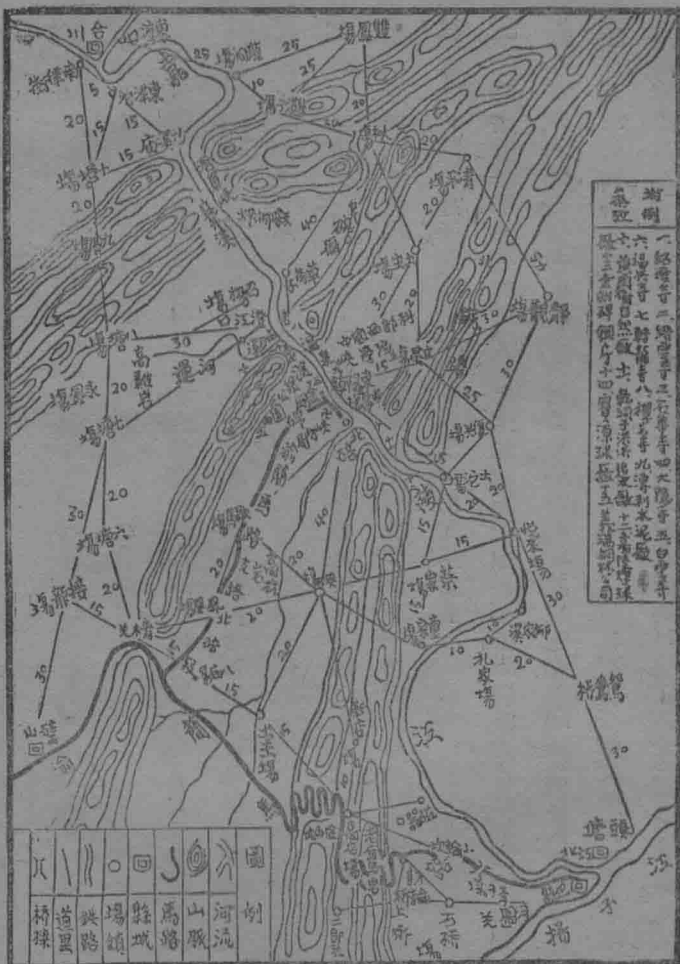
付款，現時尙未付完。機械有鍋爐兩部，一用汽力，一用黑油，可發三百匹馬力之用。現時幹線五路，最遠者可達五福宮唐公館。

(乙) 營業方面：僅電燈用戶六千盞，電表用戶百餘家，每月收入約九千元。本部分總務、會計、燈務、物料四組，每月每燈收費洋一元五角。如用電表，每月每度收費三角五仙。(電表分自表及租表兩種。)

(丙) 經常開支：月約七千元，蓋營業方面之物料組，每月購進汽油二千元。(外貨) 炭約三千元。五金雜件約四五百元，全廠現有職工約八十餘名，一切開支，均由營業收入收付。當開始成立時，則由籌備處財務股撥付八千元，以作開辦費。

(丁) 將來辦法：因現時所接收之燭川機械既陳舊不靈，且發電力小，故由貨股經收處撥給一百八十萬元，在大溪溝，由華西興業公司包辦，建築新廠，及機械之安置。限今年八月間，竣工蒞事。其機械有汽輪發電器二部，可發二千匹馬力，日夜工作，將來銅元局自來水、武器修理所或其他工廠，皆可用新廠晝間所發之電，晚間則可供電燈十萬盞之用云。

# 嘉陵江三峽遊覽區域略圖



嘉陵江三峽遊覽區域略圖 第八圖

## 北碚鎮與溫泉峽

到重慶者，必遊北碚鎮與溫泉峽，因前者有新建事業可看，後者有極美麗風景可賞也。二日拂曉，坐肩輿赴千廝門江干，乘開赴合川之民寧輪，溯嘉陵江北上，一水拖藍，經颺輪鼓動，而碧濺珠翻。兩岸青山，有森林與綠疇點綴其間，令人忘此日猶屬嚴冬天氣矣。沿途風景之佳，較三峽間又另是一種趣味。巫峽以壯偉勝，此間以秀麗勝，懸崖峻石，雖時亦矗立於嘉陵兩岸，但險巖可畏之程度，遠不及三峽。故此間遂有小三峽之稱，小三峽者，觀音峽溫泉峽瀝鼻峽是也。吾人先見者為觀音峽，有大石盤據中流，有瀑布飛瀉如雨，沃腴阜原上，農人勤種植於其上，除石頭外，幾無一點隙地，鄉農可愛可敬，真救國救民之柱石，今日在都會中，一般四肢不勤五穀不分之分利者，徒高談救國救民，直須愧死船過土沱場黃葛場，下午一時抵北碚。北碚之碚字，據洪良品巴船紀程謂巖石隨水曲折曰碚，讀作背，北碚石梁突出江心，石隨水轉，曲折迂迴，正如其形，泊埠時，有峽防局西部科學院農民銀行等處代表歡迎，先小憩於民衆教育館設立之民衆茶園，次拾級登山，

（山在北碚市場之西，約半里。）在江巴壁合特組  
 峽防團務局午餐，該局辦事人，精神極佳，所訓練之  
 團兵五百餘，皆能作戰，局設正副局長，督練部並總  
 務政治審計三股。督練長以下有督練員服務員數  
 人，每股主任以下，亦有服務員數名，直轄特務隊三  
 中隊，手槍兩分隊，特務學生一隊，文化經濟及其他  
 社會事業十餘種，共有職員七十六名，特務學生隊  
 百餘名，峽區鄉村電話總機，設於局內，峽區二十餘  
 場，及重慶合川間電話，均以此為中樞。吾人在局午  
 餐，由政治部主任黃子裳招待，行分食制，並不設坐  
 位，直立桌前，狼吞虎咽，每人盡三四碗以上，因無舊  
 式儀套，甚感暢適，據局中人談，該區內每日拂曉放



第 九 圖 嘉 陵 江





第十圖 北碚峽防務之局

砲起床，各機關職員皆一致到公共體育場運動，午前八時均開始治事，直至午後四時休息，又各運動一小時，各種會議及音樂練習，均在夜間，飯罷出，參觀中國西部科學院，該院自十九年九月正式成立，先後派員隨同中外學者，調查地質，採集生物標本，並組織董事會，次第設立生物，地質，理化，農林四研究所，及圖書館，博物館，從事於科學之探討，冀以開發寶藏，富裕民生。院長盧作孚，各部主任為俞季川，王以章，劉雨若，常隆慶，黃子裳，袁伯堅等，前後總共設備建築採集及一切開支用款，已達二十餘萬元，茲分述各部份大概實況如下：

甲、生物研究所 過去及現在工作：歷年曾到四川、雲南、貴州、西康、甘肅、寧遠、青海各處採集植物及昆蟲標本，總計採有植物標本一萬餘號，昆蟲標本三萬餘號，曾參加中國科學社北平靜生生物調查所、中瑞新甘考查團、芝加哥博物館採集團等團體之採集工作，國外方面曾與德國伯士納博物館、俄國博物館、捷克斯拉夫愛爾特昆蟲學者共交換昆蟲標本若干種，國內曾與中國科學社中央研究院、中山陵園、廣東中山大學、金陵大學、北平靜生生物調查所、南京中央大學交換植物標本各若干種，於民國二十一年間採集新發現植物三種，業經定以名稱，將來計劃關於植物者，原擬有五年採集計劃，本年分三組往西川及川西北兩區採集，以後照原定計劃，按年施行，現準備設植物園於縉雲山（山距北碚鎮只半日途程，在溫泉峽後），預計租地兩千畝，試種寒溫熱三帶植物。

乙、理化研究所 過去及現在工作：歷年曾搜集嘉陵江及川東川鄂邊境各地煤鑛一百六十餘種，其他鑛石一百四十餘種。現已化驗煤鑛一百五十三種，巴縣石油溝石油一種，江北縣北川鐵路鍋爐水一種，又文星鎮水泥原料三種，璧山溫泉峽溫泉一種，將來計劃：本年煤鑛化驗

完結後，即擬從事化驗全川各種礦物，研究所大廈正在建築中（地點即在北碚場附近。）

丙、農林研究所 過去及現在工作：前曾種中美棉兩年，作品種觀察試驗，并建成能容一千隻雞之雞場一所，舉行意大利雞及本國雞育種試驗兩年。現試驗由會理採回多年生之草木棉，並添飼豬牛羊，擴充為整個畜牧部，曾於年前種行道樹，造風景林多處，兼管理北碚平民公園花卉園藝，幫助人民經營方場七十方里，現在農場佔地一百十六畝，種有菓樹七種，計一千株，又苗圃占地二十畝，亦育有大批林苗，曾調查遂寧簡陽棉業，華北畜牧事業，作有專門報告，現正代重慶絲業公會，試養意大利蜂種，又與峽防團務局合辦峽區西山坪林場，計有地十五方里，並擴充苗圃，以備將來在峽區大規模造林。將來計劃：擬擴充各方面之設備，並擬設氣象測候所。

丁、地質研究所 過去及現在工作：民二十年曾派員隨同北平地質調查所調查員在四川西部西康東部調查地質，去年曾到南川調查，其區域寬有三千平方公里，測有五萬分之一地圖一幅，編有重慶南川金佛山地質調查誌及四川嘉陵三峽地質調查誌等。將來計劃：預計在三年內完成二十萬分之一四川地質土壤圖，再兩年完成西康青海雲南貴州五十萬分之一地質

土壤圖，所需旅費五萬五千八百元，方請中華文化基金會津貼三分之一，計銀一萬八千六百，元本年度內擬完成嘉陵江東岸及長江以北各區域之調查工作。

以上爲各研究所之概況，吾人又參觀博物館之風物陳列室，內有史地門，物品甚多，由康藏採集而來者，如各種夷文之書法，宗教之儀具，及各地土人之用具等。又有所謂「馬牌」，係旅行人至九龍烏拉溪各處之通過證。其他如我國境內及南洋等處各類風物照片標本三千四百九十餘件。尚有衛生陳列室及動植物標本陳列室，鑛石分析室，煤層分析室等。動物園一，飼有生活動物如熊、豹、鴟、鴉、孔雀、猴、兔、錦雞等，共一百七十餘頭，均有新式籠檻以養畜之。剝製部一，有動物標本六百七十件，聞該館最近將搜集各處社會自然各種標本，分別闢室陳列，並擬購置世界各國動植物標本，以資觀摩。圖書館舊係峽防團務局所辦之峽區圖書館，於去年撥歸西部科學院接管，已有圖書一萬〇九百四十八冊，有專門閱覽室二間，大閱覽室一間，去年一年有閱覽人六萬三千四百二十五人，有巡迴總庫，可巡迴圖書至峽區各場圖書分館。

兼善學校爲中國西部科學院所附設，校址一部現暫設該院內，一部現在北碚平民公園山

腰。十九年秋季成立，有中學生三班，高級小學生二班，初級小學生四人，教職員十九人，中小學生男女共二百四十名。校長張博和君引導吾人參觀該校後，并偕往北碚平民公園遊覽，園在火焰山，園內除各種動植物外，東北有清涼閣，西有草堂，可小憩，其設計圖樣，尙擬有迷園松聲閣及旁觀亭等。因山築舍，就石鑿池，將來必更有可觀。目前已修雕花嵌字之三合土路，修潔平整，山遊者可無折屐齒之虞矣。登瞭遠台，而嘉陵江及小三峽之風景一一如繪。下山後又參觀三峽第一染織工廠，出品種類甚多，如布匹毛巾毯襪之類，幾可與上海三友實業社相頡頏，現第二廠已在興建中，係挪用科學院六萬基金作建築費，其概況如下：

### 三峽染織工廠概況

一、沿革 本廠之前身屬於江巴璧合特組峽防團務局工務股十九年秋改組獨立始有廠名而出品之用工工商標意卽在是至二十二年五月復改隸於中國西部科學院從生產以發展文化事業焉

### 二、基金 陸萬貳千圓

三、設備

陸拾錠搖紗機

七部

陸十錠併紗機

一部

驀紗機

五部

鐵輪織機

四十五部

電力織機

三十部

電力雙幅毛巾機

二部

提花織機

三部

大幅提花織機

七部

毛巾布毯織機

六部

大幅被毯織機

五部

織襪機

二十二部

汗衫機

二部

此外打花機印花機打水機濾水機絲光機量碼機及五百盞發電機十四匹引擎機各一部

四、成品

全年計出布壹萬壹千餘疋比去年增加壹千四百疋比前年增加六千三百疋(每疋三十碼)巾襪毯類不在此數內

五、營業

全年計售貨壹拾柒萬五千餘元因天旱及赤匪影響比去年少做壹萬八千元生意比前年多做八萬九千元生意

## 六、建築

因新添電力各機到後舊廠不敷應用乃另租縱橫壹百二十呎之地一幅建築新式製造廠一座計七列四十二間連自來水設備約需款三萬元時間約三個月完成其他漂染廠及鍋爐房計劃於第二期建築成之。

北碚場上有農村銀行一，在文華路，附設有貿易部，資本十四萬元，貿易部營棉紗鹽油等業，儲蓄部之營業狀況不佳，農村衰落如今日，人民生計艱虞，絕無餘款可以儲蓄也。附北碚農村銀行概略如下，

### 北碚農村銀行概略

一、組織：1. 發起於民國十七年十月。其時之股東和辦事人，都是峽局職員。其管理權，屬於執監委員會。至業務則偏於貿易。而存款放款次之。2. 成立民國年二十七月改組成立。採行董事制及經理制。經理以下，設營業會計出納文書四股。3. 宗旨：服務農村社會；發展農村經濟；提倡農村合作。4. 業務：五角可存———V五元可放；———V十元可匯。5. 貿易事項另設專部經營，由銀行投資；但會計獨立，自算損益。6. 現有職員十人，計經理營業會計出納各一人，練習生四

人，自費生一人，行役一人，二、經濟：1. 本行初集資本壹千元，改組時集至壹萬元，前屆增至二萬三千三百四十五元，本屆已達三萬三千五百五十元。2. 資產總額，改組時一萬七千元，前屆增至十二萬元，本屆已達十四萬三千元。3. 前屆盈餘為三千九百餘元，股紅息達週年一分三厘。本屆九千八百餘元，計批息一分八釐半。4. 存款，改組時為一千六百元，前屆為二萬元，本屆達貳萬八千元。5. 放款，改組時為三千三百元，前屆增至六萬六千元，本屆達八萬七千元。6. 開支，前屆計三千八百餘元，本屆三千七百餘元。三、活動：1. 目前擬募足股本五萬元。歡迎投資，每股五元，十股五十元，百股五百元。2. 注重小放款，即化整為零，使經濟深入農村社會，計前屆放出二〇五戶，九〇九份，四千五百四十五元。本屆增至三百四十戶，二千二百五十七份，一萬一千二百八十五元。3. 聯合各關係事業，或濟以資金，或為其金庫。4. 代人買賣，現以棉紗為大宗。代辦收交，現有峽區各鄉往來，及成都廣安合川爐縣倍陵等處。5. 代人保本保息，有如收會會款。6. 賬務公開，使人明瞭。訓練公開，供給人材。

此外尚有地方醫院衛生事務所公共體育場，民衆教育館，民衆俱樂部，民衆劇場，消費合作

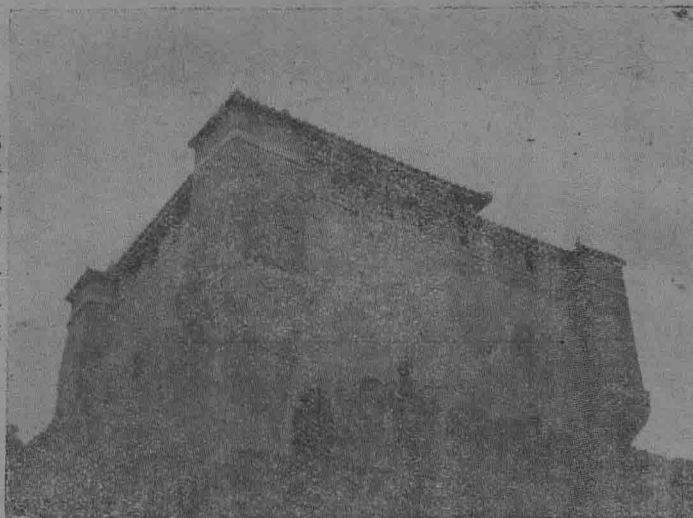


社各種新事業，無不應有盡有。嘉陵江日報一種，每日一大張，係用石印者，舉凡社長編輯訪員校對書記印刷各種職務，悉萃於一人之身，而居然短小精粹，得觀衆之歡迎，亦屬難得。下午四時同人應北碚各界之請，在演講廳向該區內之學生及峽防團團員講演，由張博和主席介紹，予等一致辭，無非激勸與鼓勵之意。

溫泉  
公園

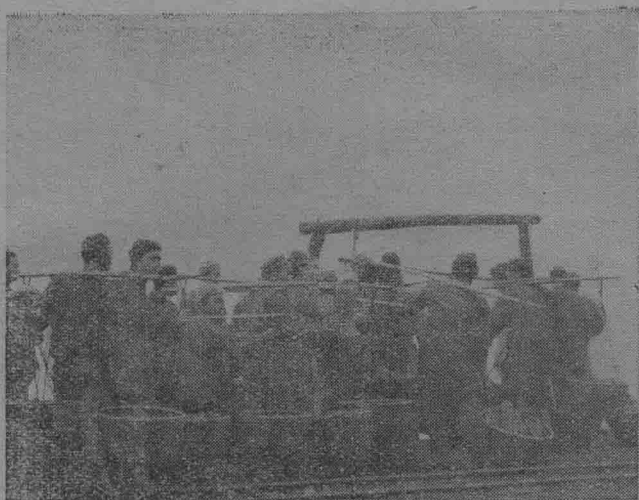
七時後，同人赴溫泉峽溫泉公園覓安睡之鄉，黑夜泛舟至峽內，擊楫高歌，山谷魑魅，當亦聞而却走，泊乎聲靜風寒，夜潮初沸，船頭時有水話。星淡雲流，烟靄若瘴，高峯射影入江，劃成黑線。同人中有以電炬照瀑布者，見熱氣四出，白霧濛濛，知距溫泉不遠矣。既摸索上圍船，拾級登山，回顧沸騰之急流，不禁爲寒噤不置。經竹林深處而至溫泉公園，過關聖殿嘉陵飯店，住於該園爲吾人備好之休憩處名農莊者，各載行李以入。膳後，滌塵溫泉室沐浴，溫泉有外游泳池一，名千頃波。內游泳池一，名湧泉池，私人放水浴室六七間。泉之溫度適與體溫合。水含多量之石灰質，與南溫湯之含硫磺質者不同，功用亦異。浴罷返農莊酣然入睡。次日晨起，四周巡視，始知此身已入最美麗之仙境中矣！樓下紅梅百數十株，盈盈若笑，其上則

豐山聳然而作障，下則深峽，窈然而低藏。眼波橫碧，如帶迴環，眉黛凝愁，遠山青翠，以重疊之近遠，分粧抹之濃淡，其姿態各有不同。園之中央，爲舊有寺廟，（卽溫泉寺，一名廣德寺，）乃唐代以前古刹，宋勅賜崇聖禪院。濂溪先生曾留宿，有詩，今有濂溪小榭。再上爲天王殿，前有明代浮雕蟠龍香盤一座，高與人齊，工精可資賞鑑。左右有明清兩代題詠石刻數種，予猶憶道光時王定邦一律云：「峽水瀜洄處，嵐光半繞簷。舟搖雙槳月，岩瀉一重籬。樹老山容淡，苔深屐齒添。同來尋勝蹟，踏遍萬山尖。」再進爲大雄殿，前有花園，有方池，池上跨石橋，週繞石欄，石色古老斑駁，俯視池魚在熱水中，逐暖過橋，清晰可數，殊有奇趣。觀音殿覆以碧琉璃瓦，日光照射，晶瑩奪目。殿之左右有花好樓類帆樓，樓下均有溫泉湧出。寺後有宋代雕刻之佛像，係嵌於大石上者，吾人從披蔓草闢荒徑以尋之，果見有鬚眉逼肖古意盎然之石像，卽今人太虛法師詩所謂「花洞遊歸探石像」者也。花洞者乳花洞之別稱，洞在溫泉寺右江邊，深約半里許。吾人出寺由龍湫道，觀飛瀑，（卽所謂飛雪巖也，）經蘭谷，入乳花洞，至洞天石室小憩，曲折而下，時有天光漏入，鐘乳懸垂，叩之發金石聲，至最深處，隱約聞泉響，折回穿另一洞口而出，至是始豁然開朗，出洞門，下馨室，觀桃花流泉，越



北川鐵路風水峽車站碼頭 第十圖

楓崗，賞噴泉，上小庾嶺，憑聽泉亭，小息，次繞琴盧，出嘉陵道，返寺，路多以三合土槌成，平滑並嵌有花紋，聞夏季多戎裝者攜如夫人來遊，此殆亦吳王宮之屨廊香徑也歟！本日擬遊縉雲山，未果，偕登小舟，赴北川鐵路參觀，北川鐵路爲江北縣與合川縣間之輕便運煤軌道，鐵路全築於高山上，其工程殊值得一觀，舟至北碚，峽防局黃子裳君來作引導，既抵觀音峽，先參觀乾洞子之洪濟冰廠，利用瀑布水力，激動機輪，廠內有七十匹馬力之立式水力臥輪機一部，造冰機一部，每日出冰一萬



人工煤挑路鐵川北 圖二十第



人工煤挑路鐵川北 圖三十第

磅，用電力吸取江水，經過沙濾，然後以之造冰。廠係駱敬瞻君發起，資本五萬元，予等參觀時，機廠適停工，匆匆即出，次泊白廟子山下，乘滑桿拾級登山，滑桿係扛客上山之具，用兩長竹竿爲之，中繫一布墊或篾製之墊，兩人扛之，如抬轎然，初坐之登山，足上頭下，彷彿欲傾墮，爲之慄慄危懼，沿山徑行，所見多開煤之工人，因工人多，山隈間遂成市鎮。白廟子爲川江鐵路之起點，現尙用工人挑煤下山，轉運水路，自白廟子乘火車赴水嵐壩，約三十餘華里，該路現僅有機頭四個，本日所用者爲一最大之機頭，拖客車二節，小如電車，車行半山上，下視深峽，爲之色變，蓋車如一出軌，則將飛墜萬丈淵中也。既抵水嵐壩，北川民業鐵路有限公司，晤營業主任鄭章甫，談悉該公司所營之鐵路，自民國十七年動工，至十八年秋即開車。經理唐瑞五，江北縣人，北洋大學工學生，總工程師爲丹麥人，名守而慈，現每天運煤四千至八千担，每日收入四百元以上，專運各煤廠如天泉、天泰、同興和、泰同、福三、柴生等家之出煤。現已收入之資本四十六萬元以上，預算爲一百二十萬元，尙未收齊，營業狀況二十二年度收入十八萬元以上，支出九萬，贏餘九萬，股本利息約爲一分六厘，將來擴充，必更有可觀。鐵路現爲諸站爲乾洞子、新碼頭、麻柳灣、萬家橋、新灣土地壩、馮家灣、白廟

子水嵐壩等處，明年二月可通車至載家灣大岩灣，全線完成（江北至合川）則尙有待也。聞川中實業界並將合組一天富煤鐵公司，如能實現，則重慶南北兩岸之煤可大量生產矣，午刻爲該公司碉樓攝一影。膳畢乘原車回白廟子，下山，分上小舟二隻返溫泉公園，決定明日還渝。

成渝道上

川康考察團全人，在重慶與北碚兩處勾留六日，二月五日晨六時起身乘公路總局派來之成渝長途汽車一輛載吾人馳赴成都，（





成渝老鷹岩之建築工程 第五十圖

路長一千〇二十里，惟預定須自內江往自流井參觀一次，決定于五日到內江後，六日赴自流井，八日回內江，九日再赴成都，公路總局派來之車，經過嚴密檢查，車身內毫無損壞，並攜帶各項材料甚多，以免中途拋錨。曾家岩川江航務處處長何北衡氏上車將作吾人之嚮導，汽車濱江傍山疾馳，時時有顛覆之虞，幸司機者駕駛有方，未生事故。過老鷹岩，馬路作螺旋式上山，再穿橋過洞，工程極為浩大，在山橋及山洞兩處各拍一照，經青木關壁山縣而至來鳳驛，午飯於農村飯莊，自永川至榮昌路多碎石鋪成，未經壓平，車行甚為震撼，自榮昌

至隆昌一段較好，榮昌縣屬之燒酒房，雖一小鎮，長可五里，出產瓷器，隆昌出產白猪鬃，銷行中外，隆昌榮昌多廣東籍民，蓋爲清初移入者，習慣言語，仍襲粵風，女子不纏足，亦特徵之一也，車行既過棹木鎮至沱江，無橋樑用板船載汽車渡江，時已入內江縣境，江畔橘樹成林，丹綠相間，最爲可愛，聞江津縣所產最多，價賤而味美，入川後見遍地皆有橘買，大銅元一枚，即可得一隻，惜不善保藏，且稅多未能出口，與花旗橘競銷市場，實屬憾事。

甜  
的  
江  
內  
縣

下午五時許抵內江縣，計已行五百十里，乃寄寓內江中國銀行，內江與資中俱以產糖著名，糖以蔗製，而內江之蔗尤多，全縣糖坊約有七百數十家，以西區爲最盛，約占三分之二，惜均以土製法，不能大量生產，縣中無煤炭作燃料時，乃以蔗

皮代之，不知蔗皮乃製造酒精與紙張之原料，（渣滓可造紙）今竟以之作燃燒之用，可謂將無數酒精與紙張均付之一炬矣，出口之糖，苦捐稅太重，正稅一萬斤納四十元，至附加稅，每包糖二百五十斤，即又須納八元，該縣糖業廠家，平均無過五千元之資本者，規模之小，可以想見，機器購買資本太大，合全縣之糖業資本，亦不夠作此大規模之經營，現在之甘蔗，多因受過霜雪，業已熬



不成糖，竟有全作燃料用者，因此間煤炭之價均甚昂貴也。又據四川月報三卷六期云內江隆昌富順三縣間之裨木鎮，雙鳳驛，廟壩場一帶，縱橫二百里，均以產糖素稱，糖戶約數百家，去年因氣候亢旱過久，成分極劣，在往年每萬斤甘蔗可熬糖千五六百斤，本年則僅熬六七百斤，糖價往年每百斤約價銀八九元，去年則漲至十五六元云。貧民生活困難，借債度日，利息厚至三四分，且無處可借，該縣副產品，除蔗外，尚有冬菜大頭菜出口，麻布亦有出產，但不及隆昌，茲將內江出口各貨情形列表於下。

內江縣入口各貨價值

棉紗……………二十八萬元

疋頭……………二十二萬元

蘇貨……………十五萬元

紙烟……………十七萬二千元

藥材……………四萬八千元

內江縣出口各物價值

白糖……………一百九十一萬元

紅糖……………一百三十萬元

桔糖……………九十五萬八千元

冰糖……………九萬一千元

夏布……………三十萬元

穀米……………九十九萬二千元  
澆酒……………七十一萬元

內江縣各機關稅收概況

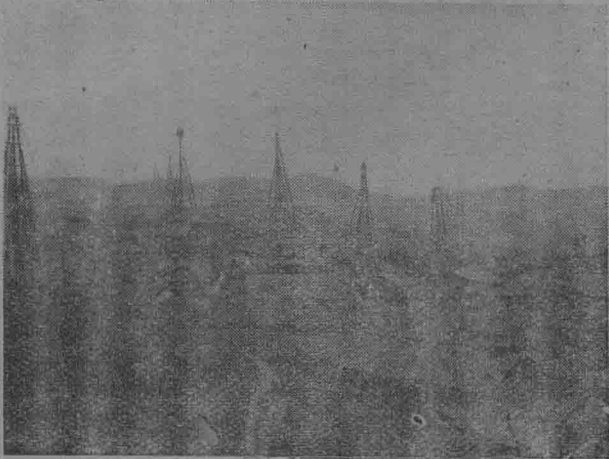
糧賦收入額……………七十九萬一千元  
糖賦收入額……………二十九萬六千元  
護商收入額……………二十三萬元  
禁烟罰金……………七萬元  
菸酒收入額……………四萬三千元  
印花稅收入額……………十五萬元  
二五稅收入額……………八千元

右表係根據中國銀行之調查，錄之以資參考，內江街道平滑，均用三合土築成，商務亦尙發達，因近沱江，又爲成渝汽車道所必經，交通運輸均頗利便，予等入市購物以自上海携來之廣東雙毫付值，乃得通用，雙毫在四川別處均不通用，但內江縣及自流井等處，復可通用，可謂怪事，幣

制在川省之複雜情形曾來川省者類能道之，茲不細贅（見後附之表）惟無論銅元或鈔票，在省內易一地，即不能使用，未免令行旅者太感困難，改革不知在何年何日也。

二月六日自內江雇滑竿九乘，本團七人及何北衡處長與其同行者一人，各據其一，出發時旭日初升，天氣溫暖異常，聞何君言如此好天氣，此間實不易得也，滑桿夫扛人過山，至爲吃力，予等時時步行，以輕其擔負，行三十里至白馬廟早餐，十二時至凌家場休息，沿途菜花滿畦，黃金鋪滿地，三月富村莊，一不意於嚴冬見之，蠶豆亦遍地皆是，肥大蕃茂尤爲可愛，川省氣候之佳，於此又可見一斑。一路岡巒起伏，環迴合抱，雖無高山，而滿目青翠，沃壤千里，川地之得天獨厚，至足景羨。後過三多寨，地屬富順縣，寨在山上，繞以石堡，古以防盜，其勢難攻，三多者，王顏李三姓獨多，據此成一部落，聞其上練有民團，亂時附近居民上山避難者輒千萬人，遙望其上，屋瓦鱗次，氣概雄昂，甚欲一爲攀登，惜時間不許，途中徒步行時，聞何北衡君言，渠擬於最近期間，與川中同志組織一民業鐵路公司，計劃由自流井經鄧井關至瀘州開一鐵道，運自流井之鹽至瀘州入江，復由瀘州運煤入自流井，因自流井大量之鹽，航運困難，且自流井及內江等處，需用煤炭等，燃料甚切，

如此調劑有裨於實業者甚大，計自流井至鄧井關九十里，自鄧井關至瀘州二百零八里，合計僅二九八里，已聘定北川鐵路公司總工程師丹麥守而慈君，於本年三四月間前往察勘，如成渝鐵路一時尙無希望，決先行動工云，下午四時至涼高山鎮，已見鹽廠，距自流井僅十餘里，設有鹽務稽核所，迨至大坎堡鹽廠林立，轆轤汲鹽之高架，滿目皆是，輸鹽水之管，蜿蜒散佈地面，因明日須來此參觀，匆匆而過，自內江至此，蓋已行一百二十里，途遇自流井方面派來之迎接人員，謂係奉自流井提撥鹽款處處長殷靜僧之命而來，請吾人寄宿南洋旅館，至則殷已在南洋坐候矣。當晚即盛筵相待，席間談自流井鹽業狀況甚詳。



自流井火車井房 圖六十第



自流井上廠鹽水視 圖七十第



自流井鹽船一警 圖八十第

鹹 的  
自  
流 井

自流井一名自貢井，產鹽之富爲全省冠，二十二年度產鹽三百零三萬五千零六十八擔，（每擔一百斤，每担價值三元）約值價九百一十萬元，比前兩年，多產二十八萬八千九百零八擔。今年產量有加增之勢，因重辦廢井者甚多，價格大約無甚增減。現本區共有鹽井六百四十二眼，（川東川南共有十五處，以本處爲最好。）勞工共約十餘萬人，從業工人每日工資一角餘，伙食由主人供給。每年正稅一千萬元有奇，附稅由沿江就地徵收，無法統計。推銷地點，以鄂西渠河滬南涪萬綦邊仁邊爲多。鹽務與政局有莫大之關係，營業盛衰，亦視政局爲轉移。現在軍事平定，井灶行各商，均有利可獲，行商資產，（連貸入在內）約一千二百萬元之譜。（定案每月派銷二百儼稅，每儼稅約六萬元。）灶商資本一千六百萬元之譜，（約有火圈八千口，每口現值二千元計。）井商約值五百萬元以上。至於川鹽銷楚，原爲一千一百儼，自淮鹽傾銷後，去年只銷四百餘儼。因川鹽價高，淮鹽價低，（川鹽在宜昌，每擔售價八元有奇，淮鹽在宜昌每擔售價七元。）惟鹽質則以川鹽爲佳，吃慣川鹽者，便不願吃淮鹽。又川鹽在宜，每担納正附稅九元四角，在川納一元，至於淮鹽，每擔鹽本及上稅，僅需六元之譜，惟望鄂省當

局酌免附加，可謀補救。記者又詢以火井之情形，據謂此間火井係天生之地下瓦斯，用以燒鹽者，現共有火圈七千五百五十二口，計東場四千四百六十五口，西場三千〇八十七口，火井之火不夠用時，則以煤炭代之。煤炭由距此七八十里之威遠縣運來，每噸價十三四元，運輸方面，水運爲引鹽，陸運爲票鹽，水運由鹽倉抬運下河，每儼（花鹽九百擔爲一儼，巴鹽九百六十擔爲一儼）約需一百餘元，用費由自流井用木船運至鄧井關，舟資費花鹽每儼二百六十元，巴鹽二百八十元。又由鄧井關換船運至滬州合江口津重慶等處，每儼五百餘元，票鹽均由商販以人力擔運，間用騾馬駝負云云。次日晨起，乘肩輿赴大坡堡參觀鹽岩井，井深者二百六七十丈，井口濶僅五六寸，用打水機器，取鹽水者甚少，大抵多用牛力，並須引活水（卽淡水）入鹽岩中，使化爲鹽水，然後取出。鑿井之法，先覓得泉脈，用長可八九尺之鐵杵，架空以徐徐放下，鎚鑿地面，使成一井，往往非數年不辦，井上裝置天車地車，作爲起重之機。懸丈許長之粗竹，剝空爲筒，節節連貫，筒底有啓閉之活塞，筒端有竹綆維繫，垂入井中，汲井既滿，活塞自閉。井上則或以機或以牛，轉動各車，將竹筒自井中提上，每一筒容鹽水數斗，最多不過一石，顏色以黑爲上，褐次之，白最下。既分別注入大桶

桶中附着竹管，與各鍋連接，類似自來水管。將管頭之機關撥開。水可立刻注滿鍋中，從事煎製。煎成白色作鹽狀，而大功告成矣。午刻至釜溪好園赴市商會主席侯策名之筵，下午又乘輿至郭家坳，參觀天然瓦斯之火井，井深三百二十丈，地下之火氣，實相貫通，每口火井能供二百餘灶燃燒，自然之奇妙，真不可測也。予等所參觀者爲通灶井其他如德涵天龍龍旺等，多至不勝枚舉，惟鑿火井之工程浩大，每須鑿至三年以上費數萬元，結果有火與否尙不可料，鑿井者亦全靠氣運毫無科學方法，次入灶房熱氣極大，不能久耐即退出，晚間通灶井主人王君宴客，自流井鹽商以王李二姓爲盛，昔有王朗雲者號稱王四大人，在自流井之勢力甚大，至今仍之。至於川省石油亦以自流井爲最有希望，當民國三四年間美國技師，曾有一度特殊之調查。在此前後，中外學者，調查亦有數十次，據從前調查已知結果，有謂油源不豐無大價值，有謂尙有一線希望者。然以地質構造言，川省原屬一海成廣大赤盆，愈向盆緣地質時代愈古，愈向中部地質時代愈新，在此赤盆地中白堊紀層內到處多東北走向之背斜層，並多成覆釜狀之構造者，遠非陝西甘肅油田區域背斜地層特少者可比，此類地層在油田地質學原則上，應有石油富聚之所，匪管自貢兩井石油



區域如此。其他各縣境內類此者尚有十數地段，未經探發，故吾人認爲必尚有最大希望，不過以自貢等處煤氣最豐富之井爲證，則石油應尚在濃厚煤氣之下部，蘊藏較深，恐在三四千尺以下耳。至四川各地石油成份就實業部地質調查所燃料研究室試驗之結果，已得下列成績：

四川各地石油成份表

產地	原油比重	汽油	油煤	油菜	油油	渣	備考
資中羅泉井	○·八三九三	六·六八	二九·六八	○	五五·〇〇	原	原油
同	上	七〇·五〇	一四·五〇	○	一三·五〇	水洗油	
樂山河河坎	○·八三四〇	二〇·六六	四〇·六六	○	四〇·〇〇	原	原油
巴縣石油溝	○·九一三四	○	○	一三·六八	八五·六〇	原	原油
富順大坎包同德井	○·八六五〇	四·〇〇	一八·二七	一三·三二	一三·五〇	原	原油
富順桂花山四神井	○·八三九四	一七·六六	二六·〇〇	九·〇〇	四九·〇〇	原	原油
富順老林冲東盛井	○·八六六〇	六·四一	四九·八二	一七·〇〇	二五·二三	煎過油	
富順鹽塘同昌井	○·八五八五	三·七五	二二·二五	一〇·五〇	六四·三〇	原	原油

富順白家灣積富井	○・八七四八	五・〇〇	二九・三三	○	六四・九五	原	油
富順雷家冲富龍井	○・八七五二	三・二三	一三・五〇	八・五〇	七五・〇〇	原	油
榮縣扇子嘴灶龍井	○・八三一〇	○・五四	三三・二三	○	六八・四〇	原	油
同	○・八三七一	○・五四	三五・一〇	○	六六・五〇	煎過	油

據上表可知川省石油多屬於石蠟質石油，可製造汽油等等已無疑義。此後但視石油蘊藏地中之量如何耳。現劉督辦已聘有專家，用最新式之電氣採鑛法，分別探測，只盼主政者注意及此終必獲良好之結果也。

二月八日拂曉乘滑竿返內江，途中成「滑桿夫」一首「滑桿夫，滑桿夫，生活艱難作賤奴，手足胼胝血肉枯，頭纏白布汗如雨。（川人好以白布纏頭男女皆然，不獨滑桿夫如此也）一人後應一前呼，信口成腔皆韻語。臥倒便吸阿芙蓉，忘却此身有痛楚，嗚呼問爾壓肩之重重何許，川民川民同此苦！」下午滑桿抬至內江縣境，入某姓製糖廠參觀土法製糖，五時抵內江縣，仍寄寓中國銀行，晚內江縣長羅璽，借中國銀行客廳宴客，席珍中有所謂蔗飯者，實一奇品。食法如製銀

耳燕窩之羹然。以糖調之，蔗飯之本身並無滋味。惟據談此物極稀有，食之可以療肺疾，產於糖廠中榨糖汁之機括間，糖榨上不幸而產此物，則榨中之糖汁全失甜味，故糖廠主人最忌之，因其能吸甜汁也。但吸盡甜汁後之蔗飯，其味反極淡，斯足爲異耳。因產量極少，故價值極大，市中絕無出買者，今偶得嘗此，亦異類也。

二月九日晨六時起乘長途汽車赴成都過資中（清大宦端方被殺處）在球漢鎮午飯，次抵簡陽，入城稍住簡州城本漢犍爲郡之牛鞞縣，西魏名安陽縣，隋初名簡州唐宋因之，後漢涿郡簡雍鎮於此，民德之，於其所居處，有山有池，皆名曰賴簡，以誌不忘簡公「賴」之意義，殆謂利賴於簡公者多也，民元始改簡陽縣，因車停不久未作調查，距成都八十里有一石徑寺甚著名，寺在天成山下，入內遊覽一周，欲觀石徑據僧云現僅存石一方已運簡州去矣，廢然出車越龍泉驛山路曲折崎嶇駛行不易，過龍泉驛即一片平原，距成都僅五十里矣，迨至沙河堡又停車觀所謂放生池，據華陽國志，秦惠王二十七年武信君張儀城成都築池放生曰千秋池，至今仍其舊，池水繞渚上有二亭懸詩文及聯額甚多，下午四時半抵牛市口計程已行四百八十里矣，劉甫澄督辦派

代表數人來迎，隨之入城，至將軍街招待處下榻，旁晚至少城公園浴室就浴，成都市之景象與北平相彷彿，尤以吾人所住之將軍街一帶絕類北平之胡同，蓋少城昔本為滿城為旗民麀集之處，今日旗籍，流寓成都者仍不在少數也。

由重慶陸行至成都道路表（起自流井一段除外）

重慶十五里	浮圖關十五里	石橋舖三十里	自市鐸二十里	走馬崗三十里
來鳳驛二十里	丁家坳二十里	馬坊橋二十里	大安場三十里	永川縣三十里
雙石橋三十里	郵亭舖二十里	峯高舖三十里	榮昌縣二十里	廣順場二十里
燒酒房廿五里	李市鎮卅五里	隆昌縣六十里	雙鳳驛三十里	棹木鎮三十里
內江縣三十里	史家街二十里	銀山鎮四十里	資中縣七十里	銅鐘河三十里
南津驛四十里	資陽縣四十里	臨江寺二十里	楊家街二十里	新市舖二十里
簡陽縣十里	石橋井三十里	石盤舖二十里	茶店子四十里	龍泉驛二十里
大麵舖三十里	成都			

共計一千零二十華里

# 在成都

成都氣概之壯偉，爲國內其他大都邑所弗及，吾人路過近都之龍泉驛時，據高遠望，見地理上著名之盆地，外沿高起而內部低陷，成都適當盆地之中心，員幅遼闊，物產豐腴，所謂益州天府之國，沃野千里者，信非虛語。千里外萬山圍繞，一若天生以拱衛成都者。成都始於周末，古梁州也，華陽國志謂開明王九世，尙自夢廓移治成都，成都之名始此。注云夢廓，今溫江縣西二十二里，有郭城遺址尙存，秦惠王遣張儀使蜀，滅蜀，置蜀郡，儀築城不成，就龜行跡，成城，象咸陽，始皇名其城曰成都，漢因之，公孫述據成都稱帝，號蜀漢，劉備逐劉璋，帝於此，凡四十三年而滅，晉李雄叛，據成都稱帝，隋末蕭銑亦據成都，稱梁王，唐滅之，至德中，改名成都府，天寶中，安祿山叛，唐玄宗幸蜀，唐末王建據西川，稱蜀帝，傳子後主，爲後唐莊宗所滅，孟昶又繼前蜀稱帝，及子，爲宋太祖所亡，析蜀爲劍南西川節度使，明太祖封子爲蜀王，今城內王城，俗呼皇城，卽其故址，成都在漢時有戶七六二五六，有工官，已爲大邑（見漢書）成都縣與華陽縣同一城，禹貢「華陽黑水惟梁州」，揚雄益

州箴曰：「華陽西極，黑水西流。」洛書曰：「華陽之壤梁岷之城。」華陽國志曰：「原曰華陽。」注云：華山之陽也。有外城少城皇城之別。外城周圍四十八里，由東城至西城直徑長九里，有城門六，閉一街百餘，吾人下榻於將軍街，與少城公園近。二月十日上午，會見成都報界甚多，餐於少城公園內桃花源，少城公園規模頗大，樓閣傑出，花木扶疏，有類于北平之中央公園，每日遊人雜沓，或射箭，或拍球，或馳腳踏車，士女徵逐往來，厥狀甚樂。飯後參觀附設於園內之民衆教育館，有工業史地文化武器各陳列室，關於古物之設備，如所謂張獻忠七殺碑者，乃與俗傳不同，俗傳「天生萬物以養民，人無一德以報天，殺殺殺殺殺殺。」此碑所刻乃爲六言喻，云：「天生萬物與人，人無一物與天，鬼神明明，自思自量。」並無七殺字樣，恐另是一碑。其他若新出土之菩薩莊嚴石像，（唐服光神像）西藏之經文，五代以前之磚瓦，隕星隕石峨山石鐵佛大像大鐘大鼎等，不計其數，另一室陳明蜀惠王廣誌碑仁宗皇帝讚永川王贊碑明成化鐵蟠爐石達開詔書玉桌玉印等，其仁宗皇帝讚云：「坤之上，乾之上，中間一寶難酬價，十萬里來作證明，面壁九年不說話。如何贊，如何畫，一回舉起一回怕！」不知其義何居。工業陳列室陳設四川各地出產之工藝器具，極多精

巧可愛者，武器室則多爲古代及近代窳劣之干戈與槍礮廢置不用者。運動場中矗立一辛亥保路同志殉難碑，蓋紀念辛亥爲爭川漢鐵路死事者，此事今人郭沫若反正前後一書，記之甚詳。晚餐於聚豐園，係何北衡陶綬宣青成烈李仲膺劉人傑諸先生之東道，聚豐園以燒鴨著名，成都味甲天下，大小各館均有特長，嗜於味者固有口皆碑也。園之後有君平街，漢嚴君平賣卜處，是夜遊城內各街衢，以春熙路一段最繁盛，商業場昌福館東大街之商務次之，其餘多矮舖平房，破舊不堪，入夜七八時，相率關門大吉，路少行人，且燈光黯淡異常，車輛既不載客，餐館亦復以閉門羹餉人，此內地都市之景象也。成都本非商業中心，最適宜於住家，一種悠閒恬靜之趣，甚非重慶所及，少城一帶，昔爲滿旗民住區，胡同極多，門巷中多蒔花木，幽蒨宜人，第宅構造，尤與北平相似，予等到成都未數日，卽爲舊曆除夕，偶成一律云：

成都風物似燕京，臘鼓聲中住少城，閒敞人家花木茂，幽恬燈火市塵平。  
五更號角喧兵氣，一片啼烏喚曉聲，酒壓征塵驚隔歲，蜀山吳水不勝情。

成都市內，樹木繁密，巢滿棲鴉，每日破曉，屋頭到處有啞啞聲，令人寢不成寐，吾鄉俗言鴉鳴

不祥，若果有驗，則成都其不祥之發祥地歟？一笑！

十一日午後一時驅車赴西門外，遊百塔寺及望江樓，望江樓臨錦江，岷江至成都，水清瑩可濯錦，故名江曰錦，蜀都賦云：「貝錦斐成，濯色江波。」成都一名錦城，以有此江也，成都有名之蜀錦，聞必以此江水濯之，始豔麗鮮明，他處水濯之，不能及，未知確否？杜甫詩，錦江春色來天地，白居易詩，望江樓上臨江望，東西南北水茫茫，蓋侈言之也。薛濤井及其墓均在望江樓附近，亭樓掩映，林樹陰翳，曲徑通幽處，有流杯池，枇杷門巷，並有一軒，額薛濤之句，曰：「似待詩人寶月來。」近人劉豫波一聯，云：「古井冷斜陽，問幾樹枇杷，何處是校書門巷；大江橫曲檻，看一樓烟月，要平分工部草堂。」頗可誦。予等在薛濤井畔啜茗，並購薛之肖像及其書法，又洪度集一卷。按薛濤字洪度，本唐代長安良家女，八歲曉音律，父鄙，自秦官蜀，歿，母孀守，及笄，以詩聞，時章梲鎮蜀，召令侍酒賦詩，因入樂籍，議以校書郎奏請護軍，不可，遂止，濤出入幕府，自皋至李德裕，凡歷十一鎮，皆以詩受知，名士元微之、白居易輩，酬唱頗多，暮年着女冠服，屏居浣花溪。浣花人多造十色彩箋，濤則別模新樣，小幅松花箋，多用以題詩，一時紙貴，價重洛陽。胡曾贈以詩云：「萬里橋邊女校書，琵琶門裏



閉門居，掃眉才子知多少，管領春風總不如。『全唐詩話：瀟晚歲居碧雞坊，翫吟詩樓，偃息其上，碧雞坊卽漢之金馬碧雞坊，今俗所謂金馬街者是也。』十二日遍晤四川軍政當局各要人，忙於酬酢，未事遊觀。

成都氣候，華氏表夏季最高九十六七度，冬季最低四十度。無嚴寒酷暑，最爲宜人。本團同人，初擬在成都僅勾留三兩日，後經接洽，知舊曆年期間，車輛人伕種種不便，出發川北與西康者，均須添製禦寒衣物，不能不稍事勾留，再圖前進。十三日，卽舊曆之除夕也。同人相偕赴華西協合大學參觀，華西大學以齒科醫科著名，創辦人畢啓，Dr. Joseph Bech 獨立經營，三十餘年如一日。校址之寬宏，設備之周密，較清華燕京，有過之無不及。畢爲美籍，建築各款，大率自國外捐募而來。校長張凌高，偕畢君出而招待，引觀天文算學物理化學各教室。關於動植物之標本製作室，研究室，尤爲美備。顯微鏡有四十二架，據引導參觀之研究員云：在四川研究生物，最爲適宜，歐洲僅有植物六千數百種，四川植物種類在一萬種以上，動物昆蟲，亦無奇不有，卽以花蝴蝶一項而論，有三千四百餘種，該研究室陳列各色蝴蝶，有四千餘隻，形態顏色之奇麗美巧，雖舉世之美女艷

裝，亦不能及其萬一，此種尤物，非人造所可企及。尚有作黃樹葉形者，望之竟不能辨其爲葉抑爲蝶也。該校最傑出者，實推博物館，有天然醫學歷史文物等，另有邊藏文化博物館，搜羅紅黃教之儀式，曾請班禪親爲陳列，令人如親見藏族人之生活。至古代羌民之土器瓦棺及僕僮物，尤屬向所未見，其他若歷代陶器瓷器等，亦復不少，惟予在北平已數見不鮮矣。博物館主任爲美人葛維漢 Mr. David Crockett Graham 領導參觀。說明一切，該校圖書館有中籍七萬餘冊，西書二萬餘冊，外人在我國內地辦大學負如此之成績。雖基督教文化侵略，別有用心，然我國當局，實有借爲參考之必要也。是日在張校長宅內午餐，又在女生宿舍內開茶話會，垂暮始歸。

廢曆正月初一，成都人興高采烈，大過新年，當地人於元旦日占出行之方向，以西南方爲最吉利。於是南門外武侯祠昭烈帝祠之遊人，摩肩駕轂，擁擠不堪。昔元人費著撰歲華紀麗譜，紀成都遊觀風俗云：

「正月元日，郡人曉持小綵幡，遊安福寺塔，粘之盈柱，若鱗次，然以爲厭禳，懲咸平之亂也。塔上燃燈，梵唄交作，僧徒駢集，太守詣塔前張宴，晚登塔眺望焉。二日出東郊，早宴移忠寺，晚宴大慈

寺。今日有此出遊之風氣，蓋由來舊矣。予晨起並驅車前往隨喜，出城二里，見丞相祠堂，翠柏森森如故，惟大門外高榜昭烈祠之字樣，武侯祠反在其後。庭前茶座食舖，顧客甚多，前殿供昭烈帝像，左右爲關張殿，兩廡爲蜀漢名臣費禕董允姜維黃忠等數十人，後殿供武侯像。另有甬道，至昭烈帝之陵墓所在地。圍牆作城垛式，土塚高與垣齊，遊人登塚上，有賣唱者，售物者，聞平時因祠內駐兵，各處多不開放，新年開禁，示與民同樂之意也。傍午循城根繞至新西門外之二仙庵與青羊宮，二仙庵傳爲呂純陽及鍾離子降世度人之處。青羊宮者，蓋供奉老子之廟，青羊亦有仙氣。昔曾爲關門令尹喜所值，今有銅鑄羊二隻蹲殿上，傳爲賈似道之舊物。遊人爭撫之，以爲可以得福，廟宇極廣大，每年二月花朝，俗有花會之舉，盛極一時。今年劉督辦將利用此時開博覽會以提倡實業，現正在徵集材料中。次至草堂寺，約距一里許，沿途遊人如鯽，汽車人力車往來熙攘，又有所謂鷄公車者，係土法手推車。上置一椅或草墊，推一人行，極爲有趣，蓋純粹中國式之交通工具也。草堂寺卽浣花溪舊址，寺宇新修，殊欠雅靜，杜工部供像，乃在草屋一椽中，左右另有屋兩椽，分供黃庭堅、陸游之像。寺內亦頗多賣茶與售物者，綠竹漪漪，小溪汨汨，想見工部當年之吟興。何紹基有

一聯懸楹云：「錦水春風公占却，草堂人日我歸來。」在茶座中值大同影片公司經理萬賴天偕男女演員及其學生等，爲本團特開一歡迎會，雙方酢酬久之，在草堂前合攝一影而散。

成都尚有昭覺寺（城外）文殊院（城內）諸名寺院，以無暇晷，未克一一往遊，不無遺憾！

附摘錄元費著撰歲華紀麗譜一節此文不習見附錄之以見古代成都之景象。

成都遊賞之盛，甲於西蜀。蓋地大物繁，而俗好娛樂。凡太守歲時宴集，騎從雜沓，車服鮮華，倡優鼓吹，出入擁導，四方奇技，幻怪百變，序進於前，以從民樂。歲率有期，謂之故事。及期，則士女櫛比，輕裘絃服，扶老携幼，闔道嬉游，或以坐具，列於廣庭，以待觀者，謂之邀床，而謂太守爲遨頭。宋朝以益州重地，嘗謀師以命宋公祁。宰相對曰：「蜀風奢侈，祁喜遊宴，恐非所宜，宋朝不從，卒遣之。公先奉詔修唐書，因以書局自隨。至成都，每宴罷，盟漱，闢寢門，垂簾，燃二椽燭，嬖夾侍，和墨伸紙，望之者，知公修唐書，若神仙焉。嘗宴於錦江，偶微寒，命索半臂，諸婢各送一枚，公視之，虛有厚薄之嫌，訖不服，忍冷以歸。舊俗傳誇，以爲談本。田公况賞爲成都遊樂詩二十一章以紀其實，而薛公奎亦作何處春遊好詩十章，自號薛春遊，以從其俗。此皆可以想承

平之遺風也。

### 灌縣與郫縣

四川灌縣之水利，在史地上極著稱，即今之言水利工程及生產事業者，亦不可漠視。本團同人，於二月十五日，與何北衡、康紀鴻、曹仲英諸君，分乘汽車兩輛，出西門，駛赴灌縣，約一百二十里。平疇引水，阡陌縱橫，途中詢熟於田事者，據云：成都以西之田，年三種，一穀，一麥，一煙（煙菸）土肥沃，他處不及。一畝田，（二尺五寸一弓，橫十六弓，縱十七弓，爲一畝。）年可收穀二石至三石，麥一石五斗至二石，煙一石五至一石八。種豆亦多，但有土處皆可種，不必在田間也。車抵灌縣，晤縣長楊某及水利知事周郁如，同至老王廟。老王廟者，紀念秦蜀守李冰治水之功，川民尊祀之，以爲千秋廟食之地。大殿供李冰神像，楊縣長款宴吾人於離堆上樓房之間，離堆橫當急流，都江堰瞭然在望，堰水來自岷江萬山叢錯中，奔騰澎湃，至此分流。據傳李冰命其子二郎鑿離堆作堰，分岷江爲內外二江。內江爲沱江之源，外江爲岷江之源，禹貢所謂岷山導江東別於沱者也。引灌農田數

百萬畝，年可獲穀千數百萬石，間於城隍廟山與離堆之中者，流深湍急，曰寶瓶口。寶瓶口寬七丈半，壁上有水量尺，深時高出水面二十二尺以上，現以值水落期，僅出水面六尺，其下則深窈難計。此間水患常在每年七八月間，去年之水最大，灌邑被難者三千八百餘戶，損失在六百萬以上。往昔亦有大水二次，一在光緒四年，一在民國九年，故水之爲福爲禍，繫於辦水利者之身甚大也。由內江向內流者，分三支河，曰走馬，曰白條，曰蒲陽，灌溉區域爲灌縣、崇寧、郫縣、新繁、新都、成都、華陽、金堂、彭縣、廣漢等縣。外江係岷江正流，分六支河，曰沙溝，曰黑石，曰江安，曰新開，曰羊馬，曰楊柳，此六支流灌溉區域，則爲崇慶、灌縣、溫江、雙流、郫縣、華陽、新津等地。內外江分出之九大支流，全恃都江堰，以爲分配調節之樞紐。否則，旱澇不時，難免偏枯之患。都江堰每年開堰二次，外江在立春開，霜降時即斷其流，俾水流入內江。內江則於立春時斷流，清明節開堰。在索橋（卽安瀾橋今廢）之左近立橋樑，以爲開斷水流之用。又有分水魚嘴之工程，用鵝卵石籠籠裝成作堤，以分配內外兩江之水，蓋水量因時節異其漲落，必用此種調節方法也。昔李冰作治水六字訣。（見二郎廟牆壁上之碑文。）

深洶灘，

低作堰。

六字旨，

千秋鑑。

挖河沙，

堆堤岸。

砌魚嘴，

安羊圈。

立湃闕，

留漏罐。

籠編密，

石裝健。

分四六，

平潦曠。

水畫符，

鐵椿見。

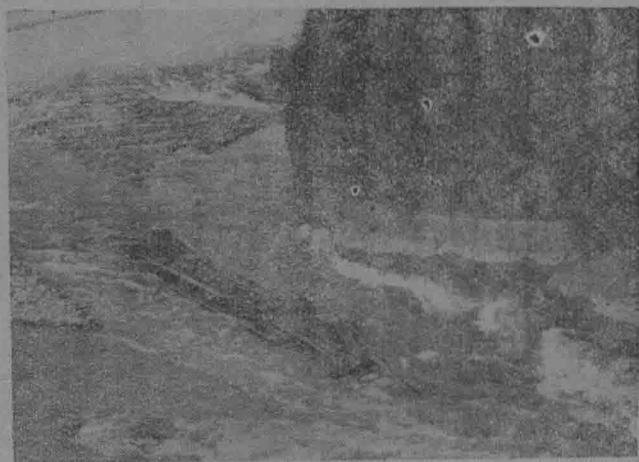
歲勤修，

預防患。

遵舊制，

毋擅變。

前六字爲李冰遺刻，其下諸句乃後人續之，蓋爲內江立言，灘須深洶，堰水乃得暢流無阻。堰須抵築，洪水乃不致淹沒田疇。此訓至今守而勿失。其中各句，乍讀之不能全解，後得水利知事周郁如爲吾人解釋，始得了然。近有人主張在灌縣設水電廠，據周君云，灌縣水量不大，每秒僅五千立方尺，入夏雖亦有數萬匹馬力，但一年中有四個月無用，只一千馬力而已，枯水時只有數百馬力之把握，不似大峽間常年得二萬匹之馬力也。故水電廠仍以大峽平善壩爲有希望，灌縣實非其地云。樓前俯視，見木筏自上流冲蕩而下，同遊急爲攝影。離堆下有象鼻巖，舟撞之，靡不立覆。象鼻下懸鐵練，用以救覆舟者。惟上有大禹响屨碑，蓋摹刻也。吾人隨同領導參觀者，由人字堤飛沙



流急之口瓶寶縣灌 圖九十第



堆離縣灌 圖十二第



堰上溯，至金剛隄新工魚嘴安瀾索橋一帶攷察，見外江之水全涸，工人負上流冲下之泥沙，及河底之大鵝卵石，往來不絕，聞工人每日平均須有六十負，僅足獲一飽，噫，亦苦矣！復渡內江赴玉壘，大木船橫江，以粗繩牽繫兩岸，恃大樹爲架以行，不用楫，防急流冲激震蕩而下也，此間自索橋廢圯，枯水時卽用此舟渡人，不知在洪水時如何耳。

灌縣之上流岷江，壅塞積水，去年八月二十五日，因地震過甚，疊溪地方，及毗連之較場塢小關子等處，相繼崩陷，縱橫數十里，居民數百戶，淪入地底，爲空前未有之奇災。接近疊溪各大山，被震過甚，亦遂呈最大之崩潰，塞斷岷江數段，至今尙有餘震，流沙滾石，狀至可怖。至於震陷之原因，據四川大學地質考察團周曉和氏之報告：謂該處以後必有變動，但在何時發生，尙未可必，蓋因該處已成朽壤，加以風雪剝蝕於上，岷江冲刷於下，且其岩層裂縫甚多，難免不再崩潰也。更就其地質構造而言，則自灌縣以至疊溪之間，曾受火層岩之侵冲，以致水成岩石，或被掀起，而皺折甚大，地層幾至壁立，如灌縣以北之白堊紀及侏羅紀地層是也，或被擠壓而變質甚烈，如自灌縣以至茂縣以北之志留紀地層是也，以水成岩而論，灌縣附近之皺折，與疊溪情形，大約相同，惟疊溪

一帶，斷層較多而已，灌縣附近，爲白堊紀礫岩及侏羅紀石灰岩，茂縣以北，自馬路頂（高出海面二千三百二十米）至疊溪（山頂高出海面二千五百米小關子爲二千六百二十米）亦爲與灌縣附近相同之岩層，但因灌縣位於岷江峽谷之末，受成都平原潤濕空氣之調節，雨量適宜，植物繁茂，岩石遂被植物保護，而疊溪則當正岷江上流，衝刷作用甚劇之處，又加以峽谷之風異常猛烈，岩石本身既多裂縫，又無森林保護，受此兩種影響，已有崩潰之虞，更加劇烈之地震，遂令該處不幸而有傾陷之災云。吾人亦擬就近一往攷察，冀得親見此空前未有之奇災，後爲領導遊灌人所阻，乃罷。

當日同人偕遊二王廟，二王廟特宏壯，古名伏龍觀，蓋紀念李冰之子二郎者，二郎史書失名。考都江堰沿革，自大禹岷山導江後，迄周之季，蜀王杜宇相鼈靈，決灌江玉壘山以弭滯水之患，蜀之水害始除，水之利尙未興也。至李冰父子治蜀，而後興利除害，同時並舉，冰爲周慎覲王時人，慎覲王五年，秦伐蜀，取之，冰以張儀薦，仕秦爲蜀守，距今約二千八十六年。冰守蜀，作大堰，以拒蓄洩咽喉，稱都安堰，卽今都江堰，蜀以此無饑饉，號稱天府，其作堰破竹爲籠，以石累其中，（今猶循其

法不變，或鎮以石牛石人，設象鼻魚鉤護岸，其子二郎，功尤大，並曾作五石犀以壓水怪，穿石犀溪於江南，命曰犀牛里，與其友七人斬蛟以除水害。（按西遊記，玉皇命二郎討孫悟空，二郎入灌江，據廟惡鬥，當即指此處。今人作中國之水神一書，言之甚詳。水神之說，當然非真正事實，但人民因信仰之深，故意炫作神奇，如關羽張飛在生前不過爲一名將，死後在川省竟爲最威靈之神聖，實事同一例也。）後乎李氏父子，以疏導修濬都江堰著稱者，在元有吉當普，在清有丁寶楨，吉當普僉四川肅政廉訪司，因堰爲民患，乃巡行周視，治理內外兩江堰渠，以鐵六千斤鑄爲大龜，貫以鐵柱，以鎮其源，而捍其浮槎，諸堰皆甃以山石，範鐵以關其中，取桐實油和石灰麻絲，以苴罅漏，岸善崩者，密築江石以護之。上植楊柳，旁種蔓荊，櫛比鱗次，賴以爲固，所至或疏舊渠以導流，或鑿新渠以殺勢，遇水之會，則爲石門以啓閉而泄蓄之，凡智力所及，無不爲也。功成，元帝詔偈侯斯製文以旌之，清川督丁寶楨，以舊制竹籠不堅，歲修累甚，於光緒三年，奏請以十萬金大興工役，前後親勘十二次，均易以石堤，復鍊鐵鏈之，已而汛作，堰工衝損三十七丈，今所稱之羊圈，卽其遺址也。蓋治水莫妙於導莫險於防，導則勢順，防則勢逆，所謂羊圈者，全取防堵之勢，故潰決不可收拾，在當

當時科學未明，且未詳測高低流量流速，故有此失。設石堤中鑿小孔或築堤，不求過高，未必全工盡棄，今蒲陽柏條兩河分流之丁公魚嘴，亦其遺跡也。地勢適宜，後之治堰者，莫能覆易之，其失敗雖可惜，其勤勞亦可佩也。今之爲政者，肯專心致志，又能用科學方法，爲人民興利除害者，幾人歟？吾方馨香禱祝以求之。抑吾更有最所不喻者，吾國無論治學或治事，愈古則愈精，世愈降則愈不振，如此間治水，迄今猶無以勝李冰父子之成法者，何也？

二王廟外，壁書放大字，曰：「湛恩江濊，不在禹下。」內有最負碑二方，曰：「順流同軌。」曰：「飲水思源。」六字訣（見上）之左右，有碑曰：「過灣截角。」曰：「逢正抽心，均非泛泛之聯，有深切意義在也。登山腰之王殿，見香火甚盛，忽悟迷信古人，不求深進，乃吾國民族性之病根，先進國家之人民，事事求勝於古人，故進步極快也。次上所謂元始天尊之閣，遙望對面之老城山及青城山，峯迴巒合，遠插雲表，恨爲團體行動所限，不能深入暢遊，無任悵惘！玉壘山在寺後，卽工部詩所謂「玉壘雲浮變古今」者也。後經虎頭岩（上有關）鳳棲窩，三道岩（形如鷄爪之三指）等山路，而返灌城。

灌縣產藥材甚多，川芎產量一百萬斤，澤瀉三十萬斤，貝母二萬五千斤，蟲草二千餘斤，此爲產量較大者，鹿茸市不甚佳，近已畢盤，全部交易額，在三萬元左右。其他各種藥材，皆跌價，如蟲草前月售價十五元一斤，現僅七八元。貝母一百斤，前月賣五百五六十元，現亦僅賣四百餘元。其他若茶葉之類，出產亦不少，運銷係由灌運重慶，出口，惟運費與捐款至鉅，商人裹足，川藥之不能日臻發達，守舊法固爲一主，因受稅捐繁重之影響，實亦重大。入城後，至縣政府前登車，匆匆離灌。

路過郫縣，偶繞道一遊。郫縣蓋秦所名，俗名杜鵑城，李雄據蜀，爲都城於此。車進西門，出南門，街市狹隘，屋宇低平，居民見汽車至，爭出觀，吾人因時間倉卒，未拜會任何人，僅至望叢祠，一度瞻仰，望叢者，指望帝叢帝而言也。昔稱望帝曰杜宇，稱叢帝曰開明，曰繁令，又曰繁霸，叢帝本爲望帝相，俗傳望帝在蜀，娶蜀山氏女，後不幸爲叢帝佔有，位亦被篡，望帝悲憤哀泣，死後化啼血之杜鵑，此說不經。按楊雄《雄郫縣人，字子雲》。《蜀王本紀》云：「蜀王之先名蠶叢，柏灌，魚鳧蒲澤，開明，積三萬四千歲。」《華陽國志》云：「周失綱紀，蜀王杜宇稱帝，曰望帝，會有水災，其相開明，決玉壘山，以除水患，帝遂禪位於開明，升西山隱焉，時適二月子規鳴，因名子規曰杜宇，曰望帝。」《成都紀》云：「

杜宇繼魚鳧之地，秦蜀王滅蜀，封公子通爲蜀侯，望帝傷之，悲鳴而死，化爲杜鵑。（一名子規）高適詩：「子規猶是蜀王魂。」李商隱詩：「望帝春心泣杜鵑。」杜甫杜鵑行：「君不見昔日蜀天子，化爲杜鵑似老烏。」自是成爲文壇常用之故實。祠門榜曰功在田疇，吾意望叢者，先民爲農蠶而想像出之主神耳。後有園林，臺榭亭閣，點綴於幽經古邱間，民國八年熊克武但懋辛爲望叢修墓道，豐碑矗立，東西相望，但氏書刻，一曰古望帝之陵，一曰古叢帝之陵。雖云好事，亦以誌古。遊罷登車，再疾駛返蓉，比入西門，已電炬通明初更時候矣。

遊郫縣時，偶憶杜子美詩「酒憶郫筒不用沽」，初不解其何意，據云郫縣有一井，井邊有竹，截竹爲筒，以汲井水，水變爲酒，他竹則否，竹盡則井亦凡水矣。至唐時已無，故曰憶井水爲酒，故不用沽。又按宋范成大吳船錄（一名出蜀記）云郫商截大竹，長二尺以下，留一節爲底，刻其外爲花紋，上有蓋，以鐵爲提梁，或朱或黑不漆，大率契酒竹筒耳。華陽風俗記所載，乃剝竹傾釀，閉以藕絲蕉葉，信宿馨香達於外，然後斷取以獻，謂之郫筒酒。予在郫未見此筒，後至縣陽，見以竹筒盛豆油者甚多，想係舊法別用耳。至范記所云郫邑屋極盛，家家有流水修竹，猶爲壯鎮云云，以吾人今

日所遇，殊不勝盛衰興廢之感矣！

### 離蓉之前夕

成都小住，修已一旬，出發之期，決定於二月十九日，赴川北者三人，爲章先梅、劉斯達及予。赴西康者四人，爲唐惠平、陸詒蘇、德政、王振寰。一切行裝，均準備就緒，吾儕相聚數十日之同遊，不得不暫時分手，說離愁矣！未離蓉之前，尙有兩事足爲讀者告：（一）四川大學之參觀。四川大學分兩大部份，一部份在皇城內者，爲文學院及附設高初中，一名成城中學；一部份在南校場者，爲理法兩學院。皇城今僅存城門三道，城內均爲校舍，去年曾有校舍被政府當局拍賣之風潮，因教育界反對極烈，業已停止拍賣矣。

予於細雨濛濛中，往訪該校校長王兆榮及文學院長向楚（仙喬）承陪同參觀一週，古舊校舍，闕無其人，蓋在放寒假期中也。該校常年經費六十萬元，實際能領到者不足五十萬，聞川省稅收超過二萬萬以上，用之於教育者，僅千分之一耳。學校精神所以不能奮發，經濟影響，實最大。

原因之一也。校址本爲師範大學舊舍，今師大已併入川大矣。皇城內舊有存古學堂，今改爲存古書局，局中刻印線裝書甚多，如廖季平之經學著作等，代賣之書，如王湘綺張之洞之著作亦多，蓋因張王均曾在成都主持書院事，與川中文化頗有歷史關係也。此外近人以詩文著者，自刻詩詞集亦不少，予選購林思進（山腴）清寂堂詩趙熙（堯生）香宋詞各一種閱之。林趙均蜀中老名士，爲宋詩皆清新可喜，林之言曰：『五際四始談革命，那知世有胡適兒，』未免倚老賣老矣。趙工書，並嗜好改良民間曲如琴探等，流行極廣。南校場理法兩院，予曾訪見理學院長周太玄，法學院長吳君毅，談甚久，知法學院不久將遷移皇城內，與文學院合。俾理學院可漸次擴充，理學院儀器設置頗齊備，蓋得周君之力，向文化教育基金委員會少得資助也。周君之意，以爲辦教育須重實際，不在表面上做工夫，北平燕京與清華二大學，都嫌太過富麗，近於浪費，其言亦實有見地。（二）姑姑筵美味之嘗試。姑姑筵之主人黃敬臨翁，年六十二，曾於滿清時代供奉於大內，精烹飪，調味之美，古易牙恐不能過。此次劉督辦特宴吾人於姑姑筵，見翁所撰白話聯云：『可憐我六十年讀書，還是當廚子；做得來二十二省味道，也要些工夫。』又『做些魚翅燕窩，歡迎各位老爺太



太落點殘湯膾飯，養活我們大人娃娃。一語意中至有風趣。翁喜抄書，家藏萬卷，多精本，手自抄之，每日十頁或五頁，不間。今所抄成者，已盈箱滿架矣。予見其工楷細書之通鑑抄本，歎爲足與四庫抄本媲美，劉督辦贈以詩云：「久耳佳肴說靜寧，（翁之字）果然一飽兩情深。長才治國烹鮮手，新婦嘗美試味心。懷抱已飢慚飯顆，招邀朋饗契苔岑。相期滅寇來朝食，痛飲黃龍共酌斟。」翁爲人辦一席，必三數日前預約，不合意之人，每重金不能得其一菜也。全家男婦均善烹飪，室宇佈置雅潔，牙籤萬軸，手自揣摩，杯箸營生，以終餘歲。其子別張一幟，鋪名「不醉無歸小酒家」，七字長名，他埠不多有，而成都竟自此競相仿效，風行一時，蓋蓉人優游弛緩，好整以暇之表現也。

離蓉時，購蜀錦，以作此行之紀念。蜀錦製被面，最美觀。遊蜀記云：「成都有九罈村，出美錦，歲充貢，宋朝歲輸上供等錦帛，轉運司給其費，而府掌其事。元豐（神宗年號）六年，呂汲公大防，始建錦院於府治之東，募軍匠五百人織造，置官以蒞之，創樓於前，以爲積藏待發之所，榜曰錦官，建炎（高宗年號）三年，始織造錦綾被褥，有花色五十三種之多，此蜀錦被面織造之沿革也。迄至今日，營業未能大昌於世，以與舶來品爭，花色質料亦漸不如古，乃更聞蜀錦中，尙有不免摻雜人

造絲者，是大可痛心已！

### 向川北進發中

新都

二月十九日晨由成都出發北上，是時適二十八軍有戍區十三縣匪區考察團之組織，與本團三人合併往川北進發，共得長途汽車一輛，人多至二十六人，車中擁擠不堪，行三十里至新都縣，入城小憩於縣政府。縣長胡恭叔宴兩團體於桂湖公園，

桂湖爲川中名勝之一。明楊升庵先生舊居，升庵名慎，字用修，號升庵，新都人，著有升庵集，詩文以華瞻勝，另有雜著一百餘種，其記誦之博，著作之富，推爲明代第一。今公園中有老桂二百數十株，中有二株，云爲楊升庵手植，桂香時節，遊人最多，樓榭亭臺，亦頗費經營。倚城郭築觀稼亭，原野之富庶，舉目可見，眞所謂魚米之地也。按魚米二字，蜀人稱沃土之意。本前漢書地理志，巴蜀民食稻魚，無凶年憂。唐田澄蜀城詩曰：『地富魚爲米，山芳桂是薪。』似在新都之作，俗以餘米二字代魚米，實非是。新都產米及菸葉，（淡巴菰）成都市上有土製多量之雪茄烟，味美而價賤，（銅元六

一枚一校）卽新都與金堂之產品也。餐後赴城外遊覽寶光寺，寺爲唐僖宗時代所建，毀於張獻忠，今又煥然一新矣。廟宇崇闕，五百羅漢堂，較杭州靈隱寺中所有者，勝過十倍，並有整石鑿成之舍利子寶塔，分內外兩層，精巧無匹。又有玉雕之觀音，晶瑩澤美，聞係來自印度者。寺僧名無窮，暗不能言，昔參加黃花岡戰役，同遊告予，吳佩孚亦嘗住此經年，故門首猶有吳之贈匾云。

### 廣 漢

下午值二十八軍獨立師參謀長陳谷生自新都赴廣漢，蒙招本團三人與同車，坐位始稍舒適，車行三十里，過漢平西將軍陳倉侯馬岱之墓，下車攝影。附近又有張化廟、武漢津、金雁橋等勝蹟，後行六十里，抵廣漢。廣漢治績頗著，公園馬路電燈及平民工廠等均備，尤注意於救濟事業，開獨立師師長陳離（字靜珊）之功爲多。縣長羅迺璠招待吾人往廣漢公園內。公園修自民國十四年，係闢文廟前之地畝爲之，廣大遠過桂湖公園，茶館、網球場、寄宿舍、演講廳、書報室、體育館，一一俱全，並羅致古銅、鐵、石器多種。有一石，鐫房公石三字，蓋謂房瑄遺物也。瑄奉唐玄宗幸蜀，後使靈武，肅宗詔持節招討西京，兼防禦蒲潼兩關兵馬節度使。瑄在蜀久，曾於上元元年八月爲漢州刺史，漢州卽今之廣漢縣，尙有房公湖，房牧此邦時，鑿有詩，

存焉。此石開係自房公湖運來者。吾人寄宿之處，乃在文廟兩廡下，生而享受吃冷猪肉之風味，古之人處修畢世，不能得也，吾儕亦足以自傲矣！廣漢決算，收入每年三八九二四三元，支出三七八九六四元。出產以水菓最多，連山鎮之桃林，連綿數十里不斷，較之滬上龍華，實偉大蕃茂多矣。總之新都與廣漢兩縣，在地理上，在政績上，均足爲川中優越之區，而廣漢尤勝。廣漢男女教育，亦尙發達，有男初中女師範學校各一所。體育方面，愛打網球之風氣甚盛，軍部中人及縣長均樂此不疲，蓋承成都之風氣而來。「城中好高髻，四方高一尺，」上行下效，固伊古已然。至於廣漢政治，頗收軍政合作之效，據該縣第五次行政會議紀錄所載，關於公安財政建設實業教育自治救濟司法行政及團務方面之興革甚多，吾人所曾參觀之第一第二兩平民工廠，及地方醫院等，亦可見一斑。聞尙有孤兒院（附育嬰事務）殘廢所（附盲啞學校）勞工旅舍，惜以時間不許可，未能一一參觀，殊屬憾事。農田水利方面，設有區水利委員會負責辦理之，修築境內馬路，現正動工。建設所轄區內之石橋，一俟工竣，再舖碎石子路，惟因該縣屬成都壩子之區域，境內爲一片平原，無出石之山，大石產地較遠，須運自百里外，費用自不免較鉅耳。

德陽  
翻車

二十日車過德陽縣，忽發生一大不幸事，事後思之，猶心神爲悸，險哉。區區不值錢之旅人生命，僥倖拾得，今日猶幸能向讀者執筆曉舌，未爲蜀道艱難中之犧牲者，想親舊聞之，必爲我額慶不置也。當吾人車離廣漢，人多載重，先過所謂金魚

橋者，橋高而長，半爲石築，半爲木建，下臨大河。搭木之橋，木多腐折，危慄萬狀，經過之時，二十六人莫不各捏一把汗，幸汽車夫左旋右折，竟得脫離險境，迨至午刻十二時，抵德陽縣白衣庵。忽然車身一震，轟然陷落，橋下前輪倒豎，後輪入河，馬達停聲，乘客呼痛。幸橋身不大，恰容一車，河僅淺流，未遭沒頂之災，同人中惟劉斯達傷鼻，流血如注，予僅微擦破嘴唇而已，其他各人均安然無恙，乃次第爬出車外一視，有數農人前來圍觀，細察橋木，根根腐爛，若前面二輪，先行陷下，則汽缸一炸，同人必全數死於非命。卽不然，車一坍倒，重傷者亦必有若干人。今如此，可謂不幸中之大幸矣。同行川人某君，大罵農人見橋壞不報信，嗚呼，此豈農人之罪歟！

同人既出險境，各檢行裝，雇鷄公車載之以行。予與章先梅君，一路歌笑，奔向德陽（白衣庵距縣城十里）自慶更生，樂乃忘倦。德陽爲漢孝子姜詩孝婦龐氏之故里。按太平御覽，姜詩母好

食生魚，飲江水。詩至誠之感，一朝湧泉在於門側流，引江水以給養饜。爲俗稱二十四孝之一。今猶有孝子姜詩之坊豎市中。縣城已窳苦萬狀，坐茶舖小息驚魂。各雇人力車一輛，向羅江縣進發，繞道謁落鳳坡龐士元（統）之墓。予戲爲德陽翻車詩云：「爛朽橋梁奈若何，車翻全部入溪河。不須前路尋龐統，到此（指白衣庵）先驚落鳳坡。」坡前荒徑一條，豐碑七尺，有文曰漢靖侯龐士元墓，地勢並不險峻，竟於此處死鳳雛，異哉！以時宴，未進至白馬關遊覽，是夜宿羅江城內。

綿陽

次日仍乘原車，向綿陽進發，過挽登古道，遇二十八軍第五師士兵，載輜重軍用品等，開赴前線。午後抵永興場，土名興店子，距綿陽只三十里，稍事休憩。下午四時到綿陽城，寓縣政府。縣長劉雲錦，適因公赴省，由第一科科長汪洛招待，署內有所謂求

生堂者，宋歐陽修之尊人崇公在縣官推事之故址也。城內又有六一堂，紀念歐公。綿州城外河內產魚味美。工部觀打魚歌：「綿州江水之東津，魴魚鱖魚色勝銀」所謂江，卽涪江也。據汪洛談，綿陽戶籍，按之二十年調查結果，戶口八萬三千零三十戶，男丁二十萬零八千六百二十八口，女口一十七萬五千八百零八口，全縣城丁共三十八萬四千四百三十六口，綿陽疆域，東西一百三十

里，南北一百零五里，全縣面積，共一萬三千六百五十里。出產最著名者，爲麥冬、絲米及豐谷、井地方之酒及鹽等，惟絲業現已日就衰落矣。綿州之豆油（卽醬油）亦佳，用長竹筥盛之，通常作餽禮之用，名勝方面，以昔劉備關羽晤面處之富樂山爲佳，又享祀詩人之李杜祠，距城亦甚近。予等因卽須趕路，未前往，本縣爲二十九軍駐區，副軍長孫德操，亦於日前晉省，未晤，晚政治部宣傳科長黃靜修等來談，久久始去。

二月二十二日晨，乘滑桿赴魏城驛。自過綿陽，山路崎嶇，無復寬敞馬路可走。只得以滑桿代步，滑桿夫之代價，每一乘不問二人抬或三人抬，僅需付三百文一里。（三百文卽川銅元一枚半）行百里，三人合分三十吊，合之銀幣，只一元餘，路上食宿，尙須自付，若連鴉片帳算之，每日每人絕無贏餘，此等人之生活，真牛馬不如，可爲一嘆。本日行六十里，宿於魏城驛，驛站荒涼，食宿甚爲苦劣，聞此處在古代爲繁盛之區，惜今非昔比矣。二十三日過宣化驛，至綿州北界之羅漢橋，過此便屬梓潼縣境。

綿陽特產麥冬，年可獲利數十萬，蓋麥冬一物，除潼屬有極微之產量，其他各縣均不出產，綿

陽得獨專其利，因是農村現狀。藉以暫時維持，茲將麥冬生產狀況，調查如次。

產額 凡種麥冬之地，須肥沃平擔，東西既全屬山地，瘠瘦乾燥，難以下種，惟西南鄉爲平原，所有土地大多栽種麥冬，每一畝地上，乘者年可收二百斤，中平者一百五十斤，下者百斤，綜計每年可產五十餘萬斤，合五千餘擔。

種法 在每年春三月之際，卽爲收種播種之期，收割時只須將麥苗由土內拔出，將麥冬摘下，用水洗淨，晒乾卽成成品，種植時亦毫不費力，蓋麥苗十年不死，蓋苗莖摘去麥冬後，仍將其插栽入土，卽可繁殖，一到次年，又可收穫矣，但有初種之家，例須向人分購麥苗，每畝苗值約五元左右，苗莖插栽後，須按月施肥除草，經一週年卽告成熟。

售價 往年價格平均每擔僅售洋五元左右，直至最近數年，突然陡漲，始而漲至五十餘元，繼則由四十至五十，至七八十，至去年竟漲至一百三十元一擔，合一元三角錢一斤，按此爲近十年最高價，今年則跌四五十元之間，估計今年全縣麥冬總值，當在二十五萬元以上，去年則值六十餘萬元，如能改良種值，所產決不止此，且質素必更優良。



銷路 麥冬係一種土藥，其用途甚廣，銷路亦甚寬，一出土後，即有商人承買（農民全在本  
地出售）麥冬除由旱路運銷甘肅陝西等省約十萬斤，其餘數額，全由水道經重慶運至滬漢一  
帶銷售，獲利尙豐。

捐稅 本地農民出售時，必在市上過秤，每百斤納牙行稅兩角，由教育局經收，商家接購後，  
即裝船運渝，大概每船可載三四萬斤，水脚最高時每船運費曾超出五百元，現在四百元左右，沿  
途捐稅計由綿到渝，每斤麥冬，平均共被抽洋一角五仙左右，每一萬斤須繳稅一千五百元，抵渝  
後即改由輪運，長江一帶仍須繳納稅捐。

利益 往年麥價抵平，栽者甚少，農民多係附帶種植少許而已，近來麥冬價既高漲，而賦稅  
又重，農民多改種麥冬，凡種田三十畝之家，必栽麥冬五畝以上，蓋以現在價值計算，五畝之麥冬  
即中平之士，亦可產七百餘斤，年可淨得四百餘元之利，補益誠爲不小，如麥價能漲至去年價格  
則獲利更多，近年有穗田（佃農）三四十畝之農人，因種麥冬五六畝或十數畝因而獲利購田  
置地者已爲常見之事，且麥冬鬚子可以飼豬，又可獲一微利。

潼產 除本縣外，潼川之屬涪城壩週圍十里以內，亦產麥冬，雖質較綿產爲佳，惟以產地過少，年只可收三四萬斤，與綿陽相較，僅爲百分之五六，獲利固遠遜於綿陽也。

梓潼

梓潼縣屬之石牛堡，土人以石刻牛，砌石室祭祀之。每逢舊歷四、七、十、趕場，交易貨物。按明遂寧李實蜀語云：「入市交易曰趕場，三、六、九爲期，辰集午散，猶河北之謂集，嶺南之謂墟，中原之謂務。」至日期則各地不同，有一、二、八者，有三、六、九者，亦有四

七、十者。梓潼境內，文昌宮甚多，石牛堡亦有一行祠，香火甚盛。予等過鎮，因適爲趕場之期，故鄉人麕集。惟交易者皆不過衣食物用所需，絕不見有奢侈品。茶店有數乞丐，喬裝金面神，手持鋼鞭及元寶，不發一語，向人乞錢，甚可發噱。自此又三十里，乃爲九曲水七曲山，文昌帝君發祥地之梓潼縣城矣。城內蕭條冷落，街市寂無行人，白晝家家掩戶。予等住文昌宮隔壁教育局內。

傍晚參謁文昌帝君祠，城內之祠，亦爲行宮，正祠在距城二十五里之大廟山。明日須經過，行宮中有吳道子繪之文昌帝君像，係石刻。按文昌本名張亞子，仕於晉，因報母仇，殺人，匿避大廟山。又爲國殲賊，死難，土人因其忠孝兩全，祠之爲神，千秋血食。梓潼又有三漢碑，一曰李公碑，完全無

缺，至今保存於李業祠內。一曰賈公碑，已破碎無餘。一曰楊公碑，在北門外里許之野外，亦殘缺，予特往觀摩久之，乃土人以此石爲神，朔望燒香禮拜，謂內有觀音菩薩云。康南海廣藝舟雙楫，所謂綿州三闕者卽此。（梓潼昔屬綿州。）予特託張年縣長拓寄李楊二碑，行色匆匆，未及攜行，滋以爲念。

廿四日，大風別梓城，過古劍泉及送險亭，有坊曰「坡去平來」，蓋指自陝入蜀而言。若吾人向北而行，則可謂「平去坡來」矣。至七曲山（卽大廟山）沿途古柏參天，大可數人抱，自此以往，直至劍閣縣爲止，每數步必有一株，多至五六千以上。兩旁樹幹上，均用木牌標明號碼，嚴禁採伐，或謂爲漢柏，係諸葛亮或張飛所植，要不可信。據熟於掌故者言，實係明代某太守所種，蓋五六百年之老樹。夏季夾道籠陰，涼風習習，行人便之。有人言其中有一株柏半邊爲松，予留心觀察，並未及見。

大廟山之文昌廟，壯麗雄偉，有大牌樓曰「山海寺觀」，「風龍勝概」，廟前額曰「帝鄉」。照壁有「壯觀天地」四大字，拾給而上，院宇崇闕，石刻帝君著大洞經陰騭文，殿後有啓聖祠（文昌之父）桂香殿，百尺樓，風洞樓，家慶堂，時雨亭等建築。

七曲山

簷牙高啄，各具勝概，昔張獻忠竄蜀，與張文昌有「咱老子與你聯宗」之雅，故院宇保存至今。又獻忠未殺裴賈二姓，裴賈子孫爲獻忠塑一綠袍金臉之像於文昌殿後以報之。至乾隆七年，綿州知州安洪德，毀獻忠像，爲立碑記。寺僧導吾人觀文昌居臥之洞，及所謂「盤陀仙跡」者，石上塑文昌坐像，下有應夢仙台，此外尚有習柏一株，枯槁如化石，老幹縱橫，皮已蝕剝，斜倚一石砌圍垣內，令人油然生思古之情。

郎當驛

別寺僧再前進，午抵上亭舖（卽郎當驛）唐明皇幸蜀聞鈴處。大風峻急，山繚壓人，偶得七絕一首：「山深陂險驛荒涼，淒厲風催客斷腸，驀憶雨零鈴夜裏，千秋一曲李三郎。」茶亭內值二十八軍軍長鄧錫侯氏自昭化派來之歡迎人員少校參謀劉明倫君，相與偕行，是夜宿之武連驛。

武連驛

武連驛之覺苑寺，爲宋代建築，大殿四壁，有明代仇十洲派之壁畫，直接用筆繪於牆上之工筆彩色畫，自牆根以至屋頂，歷繪釋迦牟尼年譜，故事圓目了然，顏色明豔如舊，用電筒照之，人物樓台，一一可見，現已用木柵護之，以防侵壞，此真藝術界之

至寶也。寺內又有大曆五年正月顏真卿書之逍遙樓三大字，宋紹興十年之碑記，慶元丁巳蘇軾之治路種松碑等。

二十五日晨上五里高之坡，朝陽烘炙，林霏噓溫，健步躋攀。汗流浹背。坡名武侯，上有武侯祠，祠外一大石碑，刻魏文貞公故里字樣。次過垂泉舖，土人謂昔張飛率師過此，口渴無以飲，怒而斫地，泉水湧出，故曰垂泉舖，不經之談，亦助笑之資料也。又進爲柳溝舖，夜宿劍閣縣，（自連驛至劍州八十里。）

### 長路關心悲劍閣

四川北大道，爲古代陸行朝京師者所必經。或擔簞躡屨，或肩輿昇行，或驢馬代步，交通方法，至今未改。每日至多八十里，少僅四五十里而止。川中小旅邸門前，所常懸紅紙糊成之四角扁平燈，上書「未晚先投宿，鷄鳴早看天」字樣，待至北大道上，始更覺其言之親切有味也。蓋若已晚再行投宿，必有遇「棒老二」之危險。棒老二者以棒擊人之匪徒耳。此係蜀諺，爲別省人所莫能

喻其義者。至於鷄鳴看天，亦屬必要，倘遇天不作美，則必至寸步難行。吾人「曉行夜宿非止一日，」正有合於小說書上所云云者，誦「鷄聲茅店月，人跡板橋霜」，「世間何物催人老，半是鷄聲半馬蹄」等名句，竟彷彿此身已化作古人矣。

自梓潼縣以上，吾人所履之滑桿，即已備而不用，上山下山，徒步猶難，負人於肩，自更吃力，爲人道設想，固不忍坐，且爲避免顛躓起見，亦以安步當車爲宜。

當余未至劍閣縣時，因讀雲棧縈紆登劍閣之詩，腦筋中乃有一錯覺，以爲劍閣縣必在山巔，且必有一巍然高聳之閣如劍之矗立者。奚知大謬不然，劍閣縣乃陷落於四山圍繞中，低窪卑陋，乃不足道，雄峙著稱之劍閣，實在距城七八十里以外之劍門關也。至於如雲起之棧道，早成陳蹟，吾人迄無緣一見，引爲憾事。

劍閣縣唐名劍州，宋改隆慶府，元仍爲劍州，明清皆屬保寧府，民國改爲劍閣縣。全境約四百八十七方里，多山而少田，地極貧瘠。

吾人住女子高等小學內，學校早已停辦，馬渡草料，遺積滿地，草草寄宿一宵。全縣人口，並無

統計，居民迷信異常，驅疫迎神，鑼鼓喧闐，市上有所謂白面鬼者，身著孝袍，頭戴白色高帽，手執芭蕉扇，見人即揮扇不已，謂可驅除瘟疫。帽上書「喜笑不語」四字，市民競予以銅元，袖之，掉首去。此可與石牛堡之金面神稱無獨有偶矣。傍晚，予方以頭暈偃臥，忽有一隨弁兵之老者來，伊一見正在櫛沐之章君，即口稱「吾吳縣長吳龍驤是也。」章君接見之下，連呼「失敬失敬久仰久仰。」正寒暄間，予亦亟起身著衣，因在黑暗間，不及一見此自稱縣長之吳先生真面目，彼旋即匆匆別去，至今深爲歉然。夜縣長以大紅帖來請客，予等方入市與邑人談民生疾苦，未赴宴。

二十六日冒雨離劍閣縣，至漢陽鋪午飯。下午晴，過所謂「山隈濠梁」者，高岡矢直，宛若橋梁，故又名天生橋，遠望大小劍山，在雲霧中，千峯競秀，作橫列狀。巫峽之奇美在縱而長，劍山之奇美在橫而張，真蜀中兩大壯觀也。夕陽西下時，抵劍門驛，驛距劍門關，僅半里許，予等一卸行李於驛店，即馳赴關口。關外煙靄，如飛絮遊絲，湧入缺處。兩山之脈，至關口中斷，峭壁平分，重崖相嵌，如劍斯植，如門斯闢，山石均爲碎塊凝成，堅不可裂，自關外仰望劍門，尤爲瑰巖奇絕。劍齒之建築，下爲砌石之城壘，上爲塗丹之層閣。連山絕險，適阻通衢，左倚危巖，右臨絕澗。關上有一「天塹雄圖」

「蜀門鎮固」一眼底長安」等字樣，聯語及碑記亦多。予猶憶王亮一聯云：「古關勢崔嵬，數百丈壁壘重新，地接岷峨，氣吞秦隴。」雄關形壯麗，億萬載江山如故，層巒滴翠，列嶂開丹。一出關拾級下數百武，回視高峯插雲，懸崖迴抱，鑿石架空，當關據險之勝概。誦少陵「惟天有絕險，劍門天下壯。連山抱西南，石角皆北向，兩崖崇墉倚，刻畫城郭狀。一夫怒臨關，百萬未可傍」之詩，始知其形容果不謬也。崩石隕谿，潺潺下洩，蒼苔溼蘚，益見窈深，而山半寒鴉猶盤旋於平林暮靄間，一抹紅霞，返射層巖上，麗偉絕倫。偶得句云：「連峯七二亂雲環，絕壁天城未可攀，我自孤吟行劍外，夕陽無語上雄關。」關口值一人，芒其鞋，裹其腿，短服科頭，儼然一彪形大漢也。突阻吾人去路，大聲詢吾人是否來自滬上者。衆爲愕然。繼而伊自報其名，乃知爲畫家吳一峯，亦蘇人，前曾肄業上海美專，現任川大美術教授，方自昭化來也。伊讀報悉吾人來川，今在此間值多數著西服者，故揣知必爲來自滬上者。相與握手言歡，宛若故舊。吳君好探幽尋勝，曾在川步行數千里，不借力車馬。夜同寓劍門驛。是夜適爲春燈節，驛鎮上方耍龍燈，土人裸其上體舞蹈，同人中競購多量之放花筒，燒燃其赤裸之軀，耍燈者大樂，更狂躍不已，直鬧至夜深始睡。次日與吳君同往關口看霧中山，



九時別，乃背道而馳。蓋伊自昭化來，將返成都，吾人正擬向昭化進發也。自劍門至昭化，上下高坡各四，此有名四上四下之山路，爲蜀道中最峻惡難行者。中途又不幸遇雨，寸步難行，滑桿夫滑跌七八人以上。予等乃策杖徐徐移步，窮一日力，僅行四十里，雨益大，惟山景乃更形其美，烟雲倏忽，上下蒸騰，眉掠如睡之峯，琴響一谿幽韻。米襄陽，雨中山絕妙畫圖，當必於此等時境中領略之。至大木戍，止宿。遍身皆溼，取木柴燒之，以烘衣履。大木戍居民數十家，亦有店舖，但絕無食物出售，雖大餅亦不得一個，不得已忍飢而臥。

劍門關外，劍閣、昭化、廣元等縣之鄉下，本已地瘠民貧，加以兵役匪災，生靈塗炭，老弱無轉壑之糧，婦女無遮羞之服，通常食物，如玉麥紅燒（卽山芋）已不易得，至於白米飯，視爲異常珍品，撮之一把，洒之酸菜鍋中，煮而食之，便已甘之如飴。酸菜每腐爛發奇臭，而該地人民，特以爲營養之料。衣著方面，昔人謂鶉衣百結，予在昭廣劍一帶所見，常有鶉衣千結者，衣料用極破碎之布條結成，皮膚常露於外，雖婦女亦然。某日予於一破草屋前，見一推磨之女子，因路有過客，乃亟匿於短垣後以遮羞。鄧晉康軍長又嘗告予云，某日行軍至一處，有婦人持玉麥一束，向士兵求易舊袴。

一條，士兵取短袴一條予之，乃欣然去。寒風凍雨中，常見有小孩赤露小腿小足，嫩肉泛紫紅色，全身戰慄者。小孩之母，一面與以玉蜀黍，兩人共剝而食之，一面卽以食後之玉蜀黍桿，燒以取暖。如此度其日常生活者，不知其幾千萬人，民生慘苦如此，伊誰之過歟？

沿途所見，標語多「三不」之稱，售店皆「一到」之雅，所謂三不者，不拉夫，不籌款，不擾民是也。售店之名甚新穎，一到二字，不甚可解。大約係一到就吸煙之意，或謂一到煮鴉片法之最高妙者，二者不知孰是。窮鄉僻壤，別無可賣，惟鴉片巍然獨存，售價之便宜，足使他省之有鴉片癖者，涎垂神往。每一小杯，只須大銅元三枚，每一只烟，銅元一枚而已，無怪赤貧之民，亦樂此不疲也。不求生而求死之民族，如是如是，予欲無言。

### 昭化與廣元

四川北部不但鄉村之凋敝情形不堪寓目，卽市鎮上亦無處不現其枯瘠沒落之景象已略如上述。吾人於二月二十八日自劍閣縣大木戍更前進晨登雲台山絕頂一遊，山上白雪皚皚森

蹙逼人，遠望大小劍山俱落脚底，失其雄偉之氣概，同遊能造雲台之巔者僅三人，因雨後山路奇滑，峯尤崢嶸不易行，予獨於峯頂望遠樓上徘徊久之，得詩一章。登雲台：「有客來東海，西登雲台山，雲台聳圓柱，行行猶可攀。上有白雪積皚皚，亦有飛鳥鳴關。石崖懸水數千尺，來自峯頭古寺側。寺僧倒屣出相邀，望遠樓上關山遙。大劍小劍呈脚底，雲霧層層湧海潮。海潮雖無音，洶湧自動搖。譎奇浩氣白鱗翻，奔騰直欲接雲霄。願借虹霓光一道，駕爲渡日之天橋。」及下山追同人已不及。及抵昭化縣境之牛頭山，過所謂天雄關者。蓋卽張飛駐軍處。天雄關又名賈門關，建自後漢，本屬葭萌（葭萌故城在今昭化東南。昔益州牧劉璋，使先主備擊漢中張魯，北到葭萌，曾在此厚樹恩德以收衆心。）依牛山爲屏蔽，嘉陵江曲繞其下，峻偉異常。下牛頭之麓，約數里，昭化縣城在望。距城十里大道上，有二十八軍副官處長文鑄氏，騎白馬自柳陰中馳騁來迎，乃乘輿上馬入城，晤鄧錫侯軍長於後漢費禕墓前，攝一影。（按費禕開府於此，歲首大會，魏降人郭修在座，禕歡飲沈醉，爲修手刃所害。諡曰敬侯。）

昭化縣（古名景谷縣）面積縱五十里，橫五百里，作長方形，而臨嘉陵江，對江爲筆架山。去

年曾爲紅軍所據，自城中可遙見山上紅軍之行蹤，自剿匪第一期計劃完成後，紅軍早已退出，全縣二萬戶，約近十萬人，全年丁糧八百餘石，（五千元）二十九軍駐防，月籌軍款七千八百餘元。去年駐昭化四月，共供給糧秣六千餘石，放棄昭化時，縣長逃亡，郵電停頓，人民避難城中，只餘十餘戶，今還者猶絕少，除二十八軍駐軍外，所見市民寥落若晨星，一切食宿器用，均感缺乏，軍部爲吾人備木板榻位，乃須運自二三十里以外，其他可想而知，吾人住縣政府，亦即軍政治部所在地，縣長羅世澤，據談，現以地方過於凋敝，不籌糧秣及軍款，每月行政費，尙約一千餘元，建設費五千元，教育費二千餘元。

在昭化住二日，（二月二十八日三月一日）除鄧軍長外，尙晤見中央特派員王薤亭，及四川剿匪安川委員會第一路剿匪視察長彭植先，二十八軍第二師師長黃隱，警備司令部劉耀奎等。

三月二日出城，見一坊，額曰：川陝總督周有德殺敗吳三桂總兵彭時亨將軍吳之茂五千餘衆之處。又曰：周總督奮勇殺賊處，過嘉陵江，微雨，自桔柏渡而至張家灣，傍筆架山行，張家灣昔曾

陷入赤區，破戶頽垣上，猶見紅軍之標語甚多。行五十里，至廣元縣，時爲下午三時。承第三師師長陳鼎勛，獨立師師長兼第一路前敵副指揮官陳離，政治部主任陳夢雲等，相迓於郊外。郊外一大廣場，昔亦爲紅軍遊擊隊出沒之區，後幸有二十九軍王志遠劉漢雄兩部之誓死守城，敵未得逞，乃退，予等過城河，入城寓東門福音堂獨立師師部。

廣元爲古利州城，通陝甘之交通要道，幅員遼闊，東西相距約四百餘里，南北相距約三百餘里，出產夙稱豐富，大約可分農產鑛產兩大類。（一）農產方面：全縣山多壩少，農產物多產山土中，壩田產米較少，計全縣每年可產包穀（卽玉蜀黍又名玉麥）者，分十四區，豐收後共得二十九萬六千三百石，產小麥分十四區，每年可產十四萬六千八百石，產米亦分十四區，每年可產米約五萬石，全縣一般民食，以包穀爲大宗，小麥次之，至於食米者，則僅城市及鄉鎮中富紳而已。大概米之產量，僅足供用，而包穀及小麥，每年均有剩餘，年可輸出數萬石，由嘉陵江及東河，運往保寧南部一帶覓銷場。至土人所飲之酒，亦係包穀製造，又全縣產黃豆胡豆豌豆甚豐，每年輸出亦多，至農產物之副產品，如李家壩之漆及白蠟蟲，菜子壩陳家壩之木耳，產量亦多。藥材則以柴胡產

量爲最豐，各處皆有，價亦最廉。餘如厚朴、泡參、花粉、瓜蒌、前胡、前仁、沙參、大黃、花求、桃仁、杏仁，產量亦豐。菓子如胡桃、李子、冬梨、石榴、柑子、枇杷、棗、柿，亦隨處皆是，價均極廉。至糖業公司，已由人民自勸集資辦理兩處，一在南河壩，一在下西壩，均距城只數里，每年可產糖四萬餘斤。(二)鑛產方面：廣元鑛產最多，爲川北最有希望之大產量區域，約可分煤、鐵、硝磺、金、鑛及其他各鑛等類。茲分述如次：(1)煤鑛。廣元之煤雖富，但均係土法開採，尙無新式採煤工廠，產鑛區域，在縣城附近者，爲一區之須家河迴龍溝，均距城只二十餘里，二區之張壩場，距城約五十餘里，此二處煤區所產之煤，均係運往縣城零售，及由木船載往嘉陵江下游一帶，每年約可出炭一萬五千餘噸，其距城稍遠者，以三區之白水堡，四區之廟兒灣、楊老堡、鐵子堡，五區之黃漢堡，六區之通坪堡，八區之高城堡，產煤特多，每日由廟兒灣用小木船沿東河運保寧南部順慶一帶，每船可載炭三四千觔，每日約有船百餘隻起運，大約全年可出炭十一萬餘噸，大部煤炭均係售與南部鹽場作熬鹽之用，此種煤炭品質極佳，曾經二十九軍派專門委員考察，此種鑛炭可製焦炭，作冶金、鍊鋼之用。(2)鐵鑛。廣元鐵鑛，品質頗佳，含「盡鐵」百分之六十。惟開採仍用舊法，并需以焦木炭而不能以石灰

冶金，故鑛雖多，以土法故，開辦遂覺困難，計一區之鐵廠河及九峯山前均產鐵，後因缺乏木炭，故已停辦。又三區之五條溝徐家壩鐵鑛產量亦豐，至八區之後壩場，及分水嶺溪口壩，九區之平河及五郎廟產鐵之多，爲全縣冠。計每年有土法辦理之鐵廠三十餘家，每廠約有工人一百餘人。運鑛炭之人夫三四百人，每年由一月起開辦至四五月停火，計每日夜共可出生鐵四五千觔，全用作造鍋鑄鑄及造農具器物之用，銷售川北一帶。(3) 硝磺鑛。廣元硝磺，自清咸豐年間，卽由政府開辦，斯時鑛山甚多，出磺亦旺，後因鑛山磺鑛挖盡，兼以此次受赤禍影響，工人及熬戶半多失蹤，故出磺銳減。計每月可出磺三四千斤，現由二十九軍軍部委辦之。前產磺區域，共有吳家壩大路坪，兩河口及劍州之下市場，均因無鑛停頓，現僅李家壩一處，產磺而已。至硝磺，東路三四五六七各區均產硝，亦係用土法開採，年可出硝萬餘觔。(4) 金鑛及其他各鑛。廣元金鑛，出產於九區之平河，均用土法開採，產量甚微，至黑鉛石棉玉石等，平河產量亦甚多，又十二區之菜子壩，產硯石一種，石色爲豬肝色，而有雪白之石疊，可造花瓶石硯字條掛屏及其他文具器用等。因天然之色，加以雕琢，極爲玲瓏可愛。(每一硯之代價自九元起至數十數百元不等。)城內北街各石匠鋪，

多有出售者，尚有化石一種，最爲美觀，石質爲珊瑚蚌殼螺絲，及其他水族動物形態凝合而成，五色斑駁，建築家如取作材料，實遠勝舶來品。（如意大利之石）及雲南大理石多矣。予於廣元縣長座上，見石桌面一方，愛慕不止。聞出產於十三區朝天關一帶，產量亦多，以交通不便，竟不爲外間所知，土人亦賤視之，不識爲值錢之寶器也。惜哉！

吾人住廣元城內三日，（二日三日四日）初到日之下午，卽出外參觀川陝剿匪司令王志雄二氏去年在廣元城內所築之防禦工事。去年紅四方面軍侵廣元時，王劉二部於六月二十一日回廣元禦敵，卒能保全此城，未使通其所謂之國際路線。（因廣元鄰陝甘，自陝甘通新疆蒙古，即可直達蘇俄。）守禦五六月之久，直至十二月十五日，始與第一路軍交代，開赴閬中及南部前線。是夜陳師長離唐縣長懷光及建設局長况鴻儒先後來談。陳師長恂恂似儒生，現代書披閱頗多，思想見解，多獨到處，與尋常軍人迥然不侔。

次日上午出北門九里許，始至古棧道石櫃閣，次遊覽千佛崖，觀唐宋之雕刻塑像及名人之題詠。千佛崖倚山臨江，（嘉陵江）風景絕美。唐開元三年，益州大都督府長史劍南道按察使銀



青光祿大夫韋抗見此崖形勢陡險，作棧難行，因鑿石爲路，並鑿千佛以鎮之，自是成爲名勝。唐代雕刻佛像在層岩上者，至今猶存，歷代增刻，遍崖皆是。較古之題刻，除韋抗外，尙有「段文昌偕男斯立斯齊」、「大中十三年李景讓男譙焜誨從處士須蔚」、「翰林學士西州安撫使王欽若咸平辛丑五月二日記」、「元符庚辰穎昌裴億」、「轉運使李先淵宗知州元繼能千之因錢提刑史炤中輝馮輝公謹同登佛龕通判傅寘子諒成都觀察判官杜師益從行嘉祐庚子三月二十三日」、「趙執中李伯京弟長孺李顯臣王子儀錢安肅賢宰喬補之至此甲辰年清明日」、「廣明二年趙師容張齊嵩」等題刻。其中大中爲唐宣宗年號，廣明爲唐僖宗年號，咸平爲宋眞宗年號，嘉祐爲宋仁宗年號，元祐元符爲宋哲宗年號，而題字者又皆大臣或名士，故大雲古洞內有劉崇文之石刻古詩，中有數句云，「文昌老去景讓死，李先史炤馮輝隨，咸平學士王欽若，眉宇彷彿參紫芝。」大雲洞內，古意盎然，前賢手澤，至今未磨，令人摩娑不肯捨去。午後回城，又渡河遊武則天之遺蹟，觀其石刻之像。廣元爲武曩產生之故鄉，至今俗傳東門內一凹形地，爲美女害羞形，卽產生武后之風水，其下有一井，甚深，謂之結穴處。東城之門夙卽封閉不通，俗傳此門如開，城以內淫

風必大熾，迨予等親往視之，城門口守有士兵，磚砌之門，已啓其半，可以出入，或有謂爲半開門者，未免惡作劇矣，此等無稽之附會與傳說，想爲我古代喧嚇一世之女皇帝始料所不及，地下如有知，不卜尙擬一施其淫威否也。尤可笑者，在廣元鄉下所見之小廟內菩薩，其口上莫不塗滿鴉片膏，問之導遊人，始知川北之菩薩（土人呼爲老爺）亦有絕大的鴉片癮，土人謂若不祭老爺以鴉片，則有求不應，予謂此言極可信，老爺若無大鴉片癮，何能吃如許生鴉片膏子耶？

廣元常刮大風，每年自十月至次年二三月，每三天一次，風來勢兇猛異常，飛沙走石，人當之無不拔靡者，故必偃伏地上，或背轉身以換氣，俗有所謂公母風之分，公風來時，其勢猶可，母風來時，銳不可當，居民遇刮風之期即閉戶不外出，予等在廣元三日，天氣晴爽，未嘗試公母風之滋味，可謂又幸而又不幸也。

三月三日之下午，廣元各界開歡迎會，並向吾人有所報告，到陳離，陳鼎勛，陳夢雲，唐懷光，及人民代表數人，或報告軍事工作，或報告政治工作，或報告民生疾苦，其詳不及一一記載，摘其聲華大者如下，廣元人口約計八萬人，前年調查一次，已不上六萬，若以去年和今年情形看起來，當



第 二 十 一 圖 川 北 道 中

然還要少，大約逃亡者居多，糧稅本只七千餘元一年。但最近每年征上七十餘萬元，若以年時計算，實一年征百年之糧，行政費及征收局之費，仍要人民擔負，農民僅有之鍋犁等物，亦須納稅，故賣兒鬻女，亦來不及償官逋，鄉間團總，勢力極大，有土皇帝之稱，團總之缺世襲，亦有出賣者，鄉壩團總，每一缺賣一千元，城內之團總，每缺賣一千五百元，因係營業性質，侵擄農民索款至急，官廳不問，故毫無顧忌，自二十八軍二陳師長來此，對於團總，深惡痛絕，連日槍斃團總數人，農民稱快，去年廣元未陷於赤之區域，只二十

里，戶口只四千，自七月起至十二月止，猶擔負七千多石糧秣，又且十里一卡，五里一稅，去年除夕有鄉人上街買火爆一條回家過年者，路遇征稅人索稅，鄉人無法，只得當場把火爆放掉了，才能渡過稅關，諸如此類之事，不勝枚舉。此外還有所謂打糧隊，士兵無飯可吃，便下鄉打糧，鄉民畏打糧隊如虎，望風而逃，凡此皆廣元大概情形也。人民之言如是，官長之言亦如是，準此以觀，蔣委員長所謂之三分軍事七分政治，此間三分軍事也許有了，七分政治實在沒有半分，爲淵驅魚，爲叢驅爵，奈之何民不鋌而走險哉！

三月五日至九日，赴第一路最前線視察，詳見川北赤區視察記中。

由成都陸行至廣元道里表

成都二十五里 天迴鎮十五里 新都縣二十里 唐家寺三十里 廣漢縣二十里 小漢鎮三十里 德陽縣二十五里 黃許鎮二十五里 羅江縣三十里 金山舖六十里 緜陽六十五里 魏城六十里 梓潼縣八十里 武連驛八十里 劍州七十里 劍門關七十五里 昭化縣五十五里 廣元縣共計一千零一十華里

## 閩中與南部

自昭化廣元再進，卽入陝西甘肅境界。通陝境者始至寧羌漢中，歷嵯峨之連山，爲雲棧路，惜所謂棧道，今無一存。吾人由廣元折回，將沿嘉陵江南下，卒以水路遲滯，且多險灘不易行。故由陸取道保寧梁子，蜀人謂山路曰梁子，謂平原曰壩子。保寧梁子爲自廣元至閩中之大道，但盡屬山路，絕無平原。沿途風鼓松鳴，霧蒸衣濕，曉看旭日，夕見落暉，鎮日在亂山中行走，幾不知置身何所也。廣元閩中間，距離凡三百六十里，行四日，乃達。鎮壩上之旅店，每人只須大銅元五枚半，合之川幣一吊一百錢，所謂半枚，卽切開一個銅元爲兩半邊，作新月形，值一百文，真幣制中別開生面之創作，聞創作者，可從一切斷中得不少利益，昔伍朝樞博士遊川，謂曾以銅元九枚住一夜旅館，猶不及吾人五枚半更爲經濟，一根燈草，細細焚膏，滿目灰塵，四壁黑暗，所謂「熒熒夜燈如豆」者，始覺古人之形容不我欺，今日都市上之華燈，決無如豆之竟况也。吾人以日間旅途奔走疲勞，竟亦酣然入睡。過五龍場，見該地駐軍業已撤去，現有團防兩隊，共六十名，以前居戶八十餘家，人

口約一千二百餘，區內有田七百畝，已種者僅十分之四五，餘均荒蕪。逃亡之人數，據團防中辦事人調查，業已有十分之七。吾人在農村中尋常不易見年富力強之男子，非投軍，即陷赤，以致田畝中野草與菜麥類爭長。春耕無人，農產物棄置於地，倚閭牽衣，多老婦與孺子，零仳失恃，誦少陵無家別垂老別諸什，不啻彷彿遇之。有一次於破敞之茆屋前見一中年婦人，方砍柴歸，宅中稚子悲啼，問其男人何在，云於數日前被烏棒老二捉去，言畢，嗚咽大哭。三月九日雨中抵伏公舖，該鎮上雖僅一百餘戶，連鄉區共三千多戶，土人全恃紅燒（卽山芋）爲生，近日來雖紅燒亦絕，餓死者日必數起。因所有耕種器具及耕牛種子等均無着，惟有坐以待斃耳，預料今年春荒後，饑饉現象，必將普遍於川北。二十九軍軍部雖曾發出賑款一萬元，但杯水車薪，無濟於事；本區分得七百元，每人只攤派六仙錢，伏公舖距嘉陵江二十里，紅軍攻至二道崖（距鎮五里）不能下遂退去，二道崖山高勢險，爬登其上，見官軍所作之工事甚堅，居高臨下，最易制勝，蒼溪閬中兩縣未陷，二道崖之險要爲作屏蔽之故也。過槐樹驛，地勢甚高，漫天大霧，昏天黑地，氣壓太低，蒸溼如雨，疑若置身土耳。其大浴室中，漁洋詩「不堪蜀道雨山霧，晝常迷」之句，猶未足以形容盡致也。是日在高山

行百里，至下五里投宿。下五里未遭兵燹，舖面稍整齊，距閬中縣只四十里矣。店主見吾人是遠客，招待殷勤，伊有一子十六歲，貌若小孩，然已娶二十二歲之婦人，且已成親，此事殊足令人驚訝。後據談及川北鄉下人，頗多娶年事長大之媳婦者，因可以供家庭中之驅役也，斲傷人性，害及子嗣，其愚真不可及。次晨行四十里，到閬中，途中桃李滿路，菜花肥大，竟似江南清明節期之景象矣。

閬中

閬中舊爲保寧府治，今仍稱保寧者多，古爲閬州，蜀漢張飛守閬最久，邑人祀之爲神，閬中面積東西距一百五十五里，南北距八十五里，人口在光緒末年調查共七萬八千五百餘戶，男十六萬七千餘丁，女十六萬七千餘口。自民國以來，迄無調查，地勢居三巴上游爲兩川屏蔽。嘉陵江三面環繞縣城，曲折如帶，王士正所謂九迴腸已斷，三折水還流者也。北通漢沔，（陝西漢中府從陸路來閬運貨者甚多，予等於途中見挑紙張赴漢中者，日必十數起。）西控梓（梓潼）益（成都），東達巴山諸峽口，三路交通，皆會集於此，實扼水陸之咽喉，爲川北之門戶，農產物稻麥番薯玉蜀黍大豆高粱均豐，藥品以半夏獨著，鑛產有金（分沙金山金二種，今仍有用土法開挖者），鹽、石膏、硝、硫磺等，其最著名者，俗有一寶塔訣曰，「醋、皮蛋半

夏糶，白糖蒸鏢，五香豆腐乾，遠近爭保寧購此數物，醋每年約售三萬元，半夏糶爲寥姓家傳秘方，治咳嗽聖藥，省內外每年銷售約二萬元。

閬中蠶絲業向亦甚興盛，繭之產量頗多，舊有絲廠二十餘家，多由渝商經營，以宏茂，久大，同泰，大華，各家之規模與資本爲最大，各約二十餘萬元，每年交易總數約值一百萬元，但至今日亦已由虧蝕而凋敝，恐遂至一蹶不振矣。另有民生工廠，係由地方公款組辦，資本一萬餘元，出品以大綢，線毯，毛巾，絲襪，（內分染織，紡織，印刷藤器等科。）廠長一職，由縣長委任，大宗推銷在川北各縣，交易總數在二萬元左右。

此外尚有桐油出產，以八九兩區千佛場石灘口等地爲最多，產額約值七八萬元，清平之歲，常有申漢渝順（順慶）等地商人來此經營收買，境內亦產白蠟，六七區玉台場洪山場等地之每年產額約值萬元。

十一日曉，至縣立中學，參觀難民收容所，難民多於去年五六月間，自通江南江巴中逃來者，去年收容最多之時，有十餘萬人，後次第離開收容所，向別處求生，據最近統計，尙有四萬五千人，



浙中每日煮兩餐粥，類似放賑，難民持票領取，以苟延殘喘。所內極不衛生，洩溺隨地，惡習襲衣袖，並有在所內煮鴉片吸鴉片者。次往東門內鐵塔寺，參觀唐開元四載所建之鐵塔，塔高一丈五尺，完全爲鐵鑄成，作八方形，八方均有陽文之八分字，係陀羅尼佛經原文，古色斑駁，惟邑人不善保存，其塔下之座業已頽壞矣。又有一最可寶貴之武后所鑄銅鐘，今移置師部內，作尋常鐘敲用，予亦往觀摩久之，鐘高三尺，上下無侈，式如盜鼓，叩之鏗然，響久不絕。上鐫文云：「維大周長安肆車（年）歲次甲辰，拾伍（月）癸丑朔式（日）甲寅，合州慶林觀主蒲眞應等，奉爲鑄（聖）神皇帝陛下，敬造洪鐘一口，鐘重四百斤，普及洪界蒼生，並同斯福。」據此刻文，鐘原係合州之物，何由而至圓中，則不可考矣。午後遊城外公園，公園爲觀音寺舊址，有大觀樓，臨江面山，風景極美，惟年來民生極苦，有登臨之雅興者，僅最少數之人。故樓觀已漸就傾圮矣。次參謁各佛殿，（內有一殿，前年燬於火，明版經卷甚多，盡付一炬。）觀松花井之泉，並在嘯樓前墜茗。下午第三師長羅迺瓊請吾人參觀伊所辦之童子團，童子團係招無所依歸之寒苦子弟，加以各種教練，以武術及軍事訓練爲主要課程，間亦灌輸各種基本智識如國語、史地、算術等，團址係借春熙大舞台舊

屋，職員有團長，教練班長等，受訓練者最小的只六七歲，最大的亦不過十五六歲，活潑有紀律，頗可喜，一班長方十四歲，已甚機警，有駕馭小羣衆之才。從幼年起如能過慣好的團體生活，亦能矯正我國泄泄沓沓之私人舊生活也。惟此一羣（約百餘人）小英雄，將來不知能否爲正義爲我國家民族作正當之奮鬥耳。

閩中舊有五城十二樓之稱，歐陽修送人赴閩，有詞云：「聞說閩州通閩苑，樓高不見君家。」陸放翁在閩中詩有「三疊淒涼渭城曲，數枝閒澹閩中花」及「遨樂無時冠巴蜀，語音漸正帶咸秦」之句，亦足徵古代遊觀之盛概也。惟閩苑仙葩，瓊樓玉宇，今已成陳蹟，吾人僅見有鎮江臨江連峯清遠望月中天奎星大觀等樓散佈於城內外，以資點綴而已。

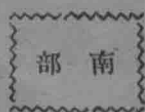
閩中人對於張飛特別迷信，一切休咎均惟張老爺是問，去年赤焰張逼閩城，僅隔一水，邑人所以未全逃往他處者，聞卽以張飛降壇有乩語，囑邑人不必驚慌，敵決不進城云云，後不意張老爺之言竟有靈驗，信男信女，省却一筆逃難費，更感戴之，而香火益盛，此真翼德將軍始料所不及也，桓侯之墓及其廟均在舊府署東，廟宇建築式甚古，墓碑在神龕後，塚高如山，開塚中有屍身而

無首，因史言飛帳下將張達范疆殺飛持其首順流而奔孫權，至今飛首猶在雲陽縣，另爲一塚，眞所謂身首異處者矣。殿前大石碑上一聯云：生於漢，心於漢，死必於漢。一功在川，墓在川，祠永在川。昔蒲松齡著聊齋誌異某卷中有所謂桓侯廟者，蓋卽指此。

予自桓侯廟歸，值縣長羅崇禮及三師秘書文劍衍偕至縣治安維持委員會談甚久，並約爲錦屏之遊。

城外東南隅，有山名錦屏，在嘉陵江南岸，出東門華光樓過一浮橋便是，瀕江石壁陡絕，其上橫豎一脊，左平右突，中段微凹，端正峭蕩，斲削所不能及，蓋縣治之案山也。是日坐滑桿登山玲瓏樓閣起於山腰，下臨蔚碧江流相映成趣，萬家樓郭浮於脚底，遠望盤龍織蓋玉台諸峯，蒼翠撲人眉宇。歌閩山閩水之歌不禁有今昔之感。呂祖閣前有一巖峙嘉陵水蓬居閩苑仙之聯，閣內有呂祖以瓜皮作筆瓜汁作墨書成之詩。另有一祠，祀杜甫陸游司馬光。昔張之洞遊此，亦有長詩紀之，今已刻石嵌於壁上。下山參觀二十九軍所設之後方醫院，又繞至山後看病房於武侯祠內，殘肢斷臂，痛苦呻吟於地蓆上，慘不忍觀，此眞人間地獄也。黃昏時過南津關返城，決於明日赴南

部。



由閬中縣赴南部縣七十里，有長途汽車通行。車行二十里，至雙龍場。再進未十里，車輪即壞，修理半小時之久。再進，沿嘉陵江行，沿岸見有官方所築之防壘頗多，未幾，抵南部，寓縣府。南部本屬保寧，因位於舊保寧府之南，故曰南部。面積南北三百里，東西七十里，人口據舊調查，云有七十萬，現已較前大減少，但無確報之數。南部之難民收容所，人數擁擠，較閬中尤甚，約有五萬左右，均分住於城鄉各區寺院內。其組織十家爲一戶，十戶爲一組。各分所有所長及管理員若干人，由縣長總其成。縣長卿克用謂目前最感困難之問題，卽難民太多，無法善後。安撫委員會前後派員來調查，不知若干次，並無實惠。經伊之力爭，始得四千元，分發粥米，早以用罄。祇城內一區，已收容四千餘，分住三處。記者曾逐一前往巡視。現在所內死亡率極大，以小孩夭殤爲最多，平均每日必有屍數具昇出葬埋。第一原因，卽以人太多，不衛生。難民多屬通南巴之有衣食者，均被稱爲富農，故逃亡來此。據談通南巴三縣在防區制下，每縣每五個月出軍款一次，每次有三十二萬元之多，除此不算，每年仍得完糧兩次，每月每縣仍須出煙款二萬元。

菸酒稅五千元，官吏勒索，不繳不行，鄉下團總區正甲長等，更無惡不作，故釀成今日之結果，至於逃出之難民千千萬萬，均不知葬身何地矣，言訖，涕淚俱下。

吾人在南部，曾借鹽務稽核所稅官馬之駁，過江至元壩井參觀鹽井。南部縣最大宗之出產爲鹽，鄉下鹽場甚多，但規模均極小，較之自流井相差太遠，所有鹽井，多用人力踏足轉車取鹽水，間亦有用牛力者，其製法與自流井相彷彿，惟水之含鹽成分不及，且產量亦少。據馬云：「全部川北鹽之稅收，只一百七八十萬，較之川南鹽稅，多至八九千萬者，未免相形見絀矣，南部一區，每年出鹽三十萬石，每石值七八元，約計其值二百餘萬，每石鹽正稅一元〇四分，新近又加二角，另有鹽場知事，每月每石又收洋五角，」鹽場中辦事人云：「近來每三個月，只出鹽一包，一包有二百斤，南部論石，每石一百二十七斤，故一包實際上不止二石，三個月，將人工燃料（木柴與稻草）打算在內，只有貼本，並不賺錢，但除此又別無生活法，只好胡亂混嘴而已，」南部之出產除鹽外，尚有木柴及白蠟，白蠟每年收入約十萬餘，其他便無甚特別出產矣。

去年嘉陵江東北部鹽場全淪入赤區，至今於沿途中猶見貼有「打倒南部吃相因的鹽」

之標語，相因者，川語謂價錢便宜之意。以前赤區內所有物價，因由經濟公社之操縱，價值一律低賤，惟鹽價特昂。向賣數百錢一兩之南部鹽，竟以交迪斷絕故，售至二三吊錢一兩。價高漲七八倍以上，有淡食之恐慌者。凡四五月之久，現各收復區均次第恢復原狀矣。

三月十五日至二十一日，赴第二路軍最前線視察，詳見川北赤區視察記中。

由廣元陸行至南部道里表

廣元至思賢舖二十五里，思賢舖至龍潭三十里，龍潭至梅嶺關三十里，梅嶺關至石井舖三十里，石井舖至白林溝四十里，白林溝至上五里八十里，上五里至伏公舖三十里，伏公舖至下五里五十五里，下五里至閬中四十里，閬中至南部七十里。

共計四百三十里

潼川道中

三月二十二日因得三台縣之電邀，決赴三台，由三台轉成都而重慶，與第二路赴西康之同

人會晤，以便結合回滬。先是，余等本擬沿嘉陵江東下，由南部取道蓬安順慶（即南充）合川以還渝。繼聞順慶至合川途中不甚安靖，又三台人士之厚意不可却，乃翻然改計，不沿嘉陵，而渡涪沱矣。（渡涪江即三台，渡沱江即金堂，赴蓉要道。）承二十九軍派汽車送吾人赴三台，有參議陳孝威作陪。車夫爲軍長開車者，人皆尊之曰司機生曰排長，車送吾人至三台，將另易他車，因伊即須回南部駕駛也。下午始首途，過鹽亭縣，已行三分之二，南部距三台三百餘里，鹽亭距三台僅一百十里。昔杜甫行次鹽亭縣，曾有詩云：「馬首見鹽亭，高山擁縣青，雲溪花淡淡，春郭水泠泠。」又云：「看花雖郭內，倚杖即溪邊。山縣早休市，江橋春聚船。」皆足令人留戀，惜以車行匆匆過，未能稍住。鹽亭產鹽亦甚多，視其名可知。昔西魏曾於此置鹽亭郡，隋廢郡留縣，後遂仍之至今。在清，固亦潼川府之屬縣也。

涪江數里之遙即三台縣。涪源出自松潘大山間，流經平武江油彰明綿陽三台射洪遂寧，至合川縣，與嘉陵江合。江水澄清，兩岸平沙細石，饒有清趣。汽車由木划船上載過，暮靄中疾馳赴城邊，三台縣縣長李子儀軍部祕書及青年團團長劉大元新川西北日報社總主筆楊行健等偕

該邑軍紳商學各界及青年團團員數十人出城相送，軍樂喧闐，旗幟前導，予等三人下車，一一與歡迎者握手稱謝，並深致不安之意，是夜寄宿城內嘉涪賓館。旅邸清潔，並有浴室，可以澣塵，月餘未浴之身，且曾屢住極不潔之地，汗穢蚤蟲，至此一蕩無餘，爲之大快。

三台縣在唐爲梓州，（隋始置）屬劍南道，乾元後，（乾元，肅宗年號）分東西川，梓州恆爲東川節度使治所。宋改爲潼川府，（潼水出平武縣山溪，東南流經梓鹽諸縣，入涪江。）明清因之。清一統志，三臺屬潼川府，台作臺，今易爲台。三台者，以境內之三台山得名。三台山較遠，吾人以行色匆匆，未及遊。出產以絲爲大宗，絲產物雖價廉而物美，而銷路日蹙。市面景况，似猶不及閬中，內地經濟拮据，真萬方同慨也。二十三日上午赴距城二里之東山寺遊覽，肩輿過飛機場，見場址甚大，但並無停機。既登東山，憇於寺前之茶樓。東山隔涪江，形勝頗似閬中之錦屏山。一統志所稱之「層巖修阜勢若長城」者，誠是。惟嘉陵三面環繞閬中，此間惟涪江一水曲折經過而已。遠望三台諸山，同遊指一處以示，謂爲琴泉寺，寺中有泉水作琴聲，亦三台名勝之一。吾人遙望潼州城，誦杜拾遺陪王侍御同登東山最高頂詩，有「下顧城郭銷我憂」之句，予謂今日下顧城郭實未足



以銷憂也。其另一律，宴通泉東山野亭云：「江水東流去，清樽日復斜。異方同宴賞，何處是京華？亭景臨山水，村煙對浦沙。狂歌遇形勝，得醉卽爲家。」或謂此詩係在通泉縣東山作，殊非是，因通泉實指姚通泉，以地名代人，並非作於通泉也。有好事者，作碑記辨之，新刻石於東山亭內。東山寺神龕前，有泉曰蘇泉，並有流杯池，蓋蘇軾嘗於此宴賓云。茶廳前懸張之洞集聯云：「孤亭凌噴薄，奇境饒幽深。」吾人再賈勇登最高頂，頂上有塔，可盤旋而上，據塔頂以觀，百里內山容水勢，一覽無遺。下午歸，頭忽奇暈，在旅邸休息，各界歡迎會及青年團參觀，均未獲往。赴射洪縣謁陳子昂故鄉，（相距五十五里）議亦作罷。次日別三台，車次中江縣，穿城而過。午飯於淮州。飯畢，過沱江，高架板橋，長半里，踏之，板搖搖自動。沱江吾人曾於成渝道上梓木鎮與內江縣之間經過一次，此爲上游。沱本岷江之支流，一稱外江，又名雒江，自灌縣南分岷江東流，經崇寧邛縣新繁成都新都金堂簡陽資中內江富順各縣，至瀘縣入長江，卽禹貢梁州之沱也。予等曾於灌縣探其源，今乃見其汎濫之流。迨車旣渡江，疾馳入兩山間，仍溯沱江而上，江流漸細，車傍谿峽行，境益美，時值初春，桃杏早放，兩岸緋紅，漁舟三兩，往來撒網於激流中，彷彿一幅桃源圖。旣出山境，道路平坦，車行漸速，再

渡江，日已西沉，寄寓趙家渡滌凡旅館。自潼川至趙家渡之馬路，謂之潼趙馬路，始主路政者爲曾某，聞人談其虛靡公帑甚多，路局中領三十元一月之乾薪者者，凡七十餘人。或言舉川中全省修公路之款，造成川漢成渝兩大鐵路而有餘，今川中民窮財盡，而路完成，正不如將待何年何日矣！二十五日過金堂縣，城內熙熙攘攘，人多坐茶館中，消其永晝。市上有售晶瑩如砥礪者，問之，乃知爲整塊之石灰也，少見多怪，自笑不置。下午過新都，小憩。既又至毘河，蓋去年鄧錫侯與劉文輝惡戰之處，至今毘河之戰，猶常爲茶館中人作談話資料。次抵天迴鎮，俗謂唐玄宗幸蜀迴駕之所。駟馬橋，爲司馬相如失意時，入京過此橋，自發憤曰：「不乘高車駟馬，不過此橋。」後人遂呼之爲駟馬橋云。抵成都時爲下午三時，入城，寓長順街錦江飯店。川北之行，遂告結束。

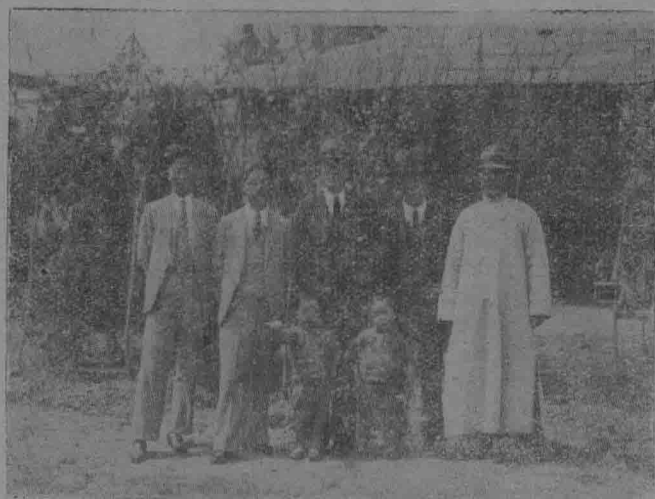
由南部回成都道里表

由南部至鹽亭二百七十里由鹽亭至三台一百一十里三台至中江一百十七里中江至淮州九十二里淮州至趙家渡五十五里趙家渡至金堂縣四十五里金堂至新都五十里新都至成都三十里

歸途

吾人本擬沿岷江下彭山眉縣嘉定一遊峨眉，卒以同人西行者，已有返渝訊，滬事又不宜久假，自入川以來，倏已八十日，亟須東還，若直馳渝，只須二日，繞道至峨眉一遊，將非旬不可，且川中須再來，留此一着，權爲去後之思，亦未爲非計。遂決由蓉作歸計矣。惟在蓉尙不能不稍事勾留，因連日正舉行十三屆博覽會，不可不一觀，以張眼界。成都舊俗，節近花朝，每年有花市，在青羊宮二仙庵附近舉行，闢園張樂，萬貨登場，茶房食肆，招致遊客，頗極觀賞之盛。市場中廣蒔花木，紅紫紛披，嫩蕊柔枝，雖移植往來，而猶能茁長，蓋地土滋沃有以致之。陳列之貨物，多蜀中出產，競巧爭奇，亦多可喜。主政者因勢利導，乃有博覽會之舉行。士女駢集，均著新裝，如此豔陽天氣，好花時節，正游蜂浪蝶得意時也。昔張公詠治蜀時，有春游詩云：「春游千萬家，美人顏如花。三三兩兩映花立，飄飄似欲乘煙霞。」公詠鐵石心腸，乃亦賦此麗詞，實以成都女兒之顏色天成，當春遊時尤顯

成都花市留影



第二十二圖胡臨聰攝二小孩爲胡君孿生兒

其豔麗，雖欲不動景羨之情，亦不可得也。導游胡臨聰君，借其夫人及孿生子款宴予等於花市上，其夫人並爲予等攝一影。後予在市場上購李鱣周笠名畫二幀及蜀中名產數種以歸。次過百花潭，一水迴環，亭林掩映，佳境也，現已爲鄧晉康軍長所有，改稱鄧莊矣。三十日李光斗（星輝）李子謙兩君約午餐，餞行，晚曹仲英君偕吾人於錦江畔之枕江樓。是日晤李仲膺君，仲膺前伴二路考察團赴西康，新自嘉定歸來，欣然道故，述伊等赴康各狀尤詳。因悉陸詒等已到敘府即日東下矣。三

十一日征車既備，於春雨聲中，悄然離蓉。過龍泉驛，見梨花滿山，其白如雪。偶得一絕云：

「雨罷登車別意滋，依依楊柳繫人思。龍泉驛上花如雪，正是芳菲客去時。」是夜宿內江縣。四月一日曉，車行三十里，渡沱江，早餐於梓木鎮。下午車疾馳過壁山縣，於將抵青木關時，見巖下傾翻一標明88號之車，車身全毀，開之路人，昨日於此死三人，一車夫，一某軍需官，一侍役。吾人目覩此慘變，均不禁爲之有戒心。既過老鷹岩，乃釋然。四時許到重慶，仍寓青年會。未幾，第一路團員陸詒唐、惠平、蘇德政、王振寰亦到，兩路同人，事先未預約，竟於同一時間內會齊，爲之大快。是晚，歡呼暢飲，酩酊而歸。二日中國銀行行長張禹九於四牌樓該行樓上宴客，承以四川出口貿易及銀行業調查詳情見惠，特爲附錄於本書後。四日赴川江航務處探問船訊，知直接航漢滬者，仍爲「民主」輪，但須遲至七日始開航。予等乃乘此餘閒，赴南泉鄉一遊。南泉鄉有溫泉，俗稱南溫湯，與北碚之北溫湯，俱經長時間之經營，各以美景擅名於川中。吾人於細雨紛霏中，輕裝過江，至海棠溪，雇得馬四匹，輿二乘。上小函谷，越黃葛壩。以天雨未登南山塗山之巔，高坡上回顧巴渝，煙水茫茫，市衢如浮大舟然，胸懷爲之壯闊，是日適爲寒食節，途中得詩一章：

「細雨吹絲寒食路，渡江初過海棠溪。荒煙漠漠蒼坡外，野墓蕭蕭古寺西。馬徑新開雲步石，山腰綠破水田泥。南泉鄉裏春如夢，望到江南路已迷。」

行四十五里到南溫泉，四山青翠，小鎮臨溪。屋舍儼然，居處恬適。予等寓青年會南泉分會，在半山間，溫泉池在其下，居鎮之中。鎮中有整潔華美之旅館數家，均備為游泳人憩止之所者。有溫泉公園事務所，總管此間園景建設事。予等就浴一次，水含多量琉璜質，聞能療皮膚疾，與北溫泉含石灰質者不同。隔壁為女子浴室，據云此間女子來就浴者甚多，因距渝近，且本鎮有女學生甚多也。次日上午參觀鄉村建設實驗區，區長王平叔，為鄒平縣梁漱溟之弟子。就原有之鄉村師範學校改為實驗區，尙不久，有男女學生共二百餘人。無畢業之年限，視其能力可以為實驗區中之工作人員，即為之分派工作。亦合理之主張也。實驗區分兩大部（一）講學部（二）實施部。講學部下教務課編輯課，實施部下鄉政課建設課教育課。該實驗區經費現雖極艱窘，但師生埋頭苦幹之精神，頗可欽佩。學習員分佈於溫泉土橋鹿角界石樵坪公平文峯崇文八鄉。實施部之鄉政課，主理各該區組織，調查統計，登記，選舉，製訂公約，自衛，儲備，救濟，息訟，調解等事項。建設

課主理各該區農作改良，造林，畜牧，家庭工業，各種合作社，交通，衛生，測量，借貸所，醫社，醫院等事。教育課主理各該區小學教育，民衆教育，成人補習教育，家庭教育，幼稚園，藝術館，自然科學研究所，圖書館，禮俗改良，公共娛樂等事項。現各鄉對於建設各事項，均在積極進行中。下午雇一小舟，自市橋前解纜，泛於谿流，溪長五里，故名五里溪。泉水自青年會宅之後山，潺潺流出，吾人鼓棹向夾山中行，兩崖青葱之色，映衣袂皆碧，而巨石壓人，仰視之，疑若下墮。然過飛泉，蒼苔瀉玉，淺艸茸茸。崖高數丈，其直如垂簾，殊有奇趣。次轉至花溪灘，及王向氏殉節處。王向氏之夫死，其舅姑逼之轉房，轉房爲川中甚普遍之風俗，轉嫁於夫之兄或其弟，習不爲怪，而王向氏因篤於伉儷情，不肯轉房，墜此崖下，殉焉。吾人之舟抵新堤壩，聞壩頭瀉水聲，舟已不可復通，乃迴舟至小溫泉一遊。小溫泉爲私人產。花木扶疏，小池淨潔，外人亦可就浴，惟索價稍昂耳。是日下午回鎮。六日返重慶。民主輪適自下游來，乃託川江旅行社運行裝上輪，吾人赴市府祕書長石體元之餞，行筵於留春幄，宴罷，匆匆登輪。夜民生公司總經理盧作字與川江航務處處長何北衡來話別，盛意拳拳，可感也。

七日泊萬縣，遇風，未登岸，八日過三峽，泊宜昌，九日大雨，泊沙市。十一日到漢口。寓江漢路揚子飯店。十二日登公和輪，十五日抵滬，而川遊之事遂畢，遊記之稿，多成於歸途中。民主輪上，草草完篇，略誌履痕而已，千里歸舟，幾宵握管，江行雖疾，而文思轉如上水之船，纏滯不復暢意。寫罷擲筆，爲之惘然。



## 附 四川銀行業之調查

四川在清末，已有大清銀行及四川省濬川源銀行。皆純係官本。鼎革後，大清、濬川皆停止進行，由中國聚興誠等代之而興。近十年來，應時代之需要，紛紛設立，重慶一埠，即達九家之多，正籌備中者，尚不在上數之內。惟前此開設各行，因受政局關係，亦常有倒閉之舉；而擠兌等事之金融小風潮，尤屬常有之舉。茲將目前各行，分述如後：

### 甲 現有金行

中國銀行——中國銀行在民十七年前為國家銀行，十七年後改為國際匯兌銀行。全體資本初共二千萬元，民十七年後增為二千五百萬元。重慶分行於民四年四月開幕，所轄如成都、自流井、五通橋、潼川、敘府、瀘縣、萬縣等各支行，亦於是年次第成立。其時大局統一，川省內部亦無戰事，又代理國庫省庫，故營業發行，均臻繁盛。自民五川省軍興，迭受戰爭影響，同年五月，又奉內閣通令停兌，致川省中鈔信用，一度喪失。因此遂於民十一年起改為支行，同時所屬各支行，或酌量

裁撤或改爲辦事處及收稅處。幸重慶自民十五年後，未經兵亂，秩序安定，遂又於民十八年復改分行，因前度停兌中鈔五百六十餘萬元，早經悉數收回。遂又於是年重發兌券。現所轄計：

支行

成都

辦事處

重慶四牌坊

重慶關岳廟

萬縣

涪陵

內江

瀘縣

敘府

五通橋

嘉定（附峨帽暑期辦事處）

潼川

莊

自流井

隆昌

等十三處。此外復就各行附近縣份增設「代理店」及「代兌處」等。其成，萬，涪，內，瀘，敘各行，均發有兌券。重慶發行爲一百數十萬元。經理爲周宜甫氏。

聚興誠銀行

——聚興誠銀行創立於民國四年，爲四川楊氏兄弟所組織，係採股份兩合公

司之形式。以楊依仁等十餘人爲無限責任股東，以公開募集者爲有限責任股東。額定資本百萬元，分一千股，每股千元，有限股與無限股各半。收足十分之四時開始營業。民十七年後，遂收足一百萬元。公積金亦積存約三十餘萬元，現設總管理處於重慶。所轄：

分行爲重慶（新豐街） 萬縣 漢口 上海 成都（華興街） 五處

支行爲蘇州一處

辦事處爲南京 宜昌 重慶（都郵街） 上海 成都（外東） 成都（祠堂街）

武昌七處。

匯兌所爲 長沙 常德 北平 沙市 老河口五處。

業務除普通經營者外，復設有代辦部兼營堆棧，押匯，訂購貨物，報關轉運等項。數年前曾發行五元，十元，五十，百元等等無息存票，後皆一律收回。總經理爲楊燦三氏。

美豐銀行——重慶美豐銀行，立於民國十年，爲華人與美人雷文（Raven）合組之股份有限公司。美股佔百分之五十二，華股佔百分之四十八。與上海美豐銀行，共牌號而不共損失。資本額定一百萬元，開幕時收足爲二十五萬元。民十四年後因重慶發生劇烈排外風潮，該行美股於民十六年全體退出，由川中軍政商界集資收買。經營除銀行業務外，並兼理美國水火保險協會事務。當開幕之初，因憑藉外股，遂自由發行收買美股後，始呈准二十一軍部，允其繼續發行。

其發行數通常約一百五十萬元。近年因市況不佳，數字未增。所轄有上海、成都二分行，此外漢口、北平、天津等處，亦有代理機關。民二十年續收股本為二十萬元，民二十二年又於渝行內增設總行。總經理為康心如氏。

平民銀行——平民銀行成立於民國十七年，為股份有限公司，資本額定十萬元，收足八萬餘元。以發展平民經濟為宗旨，專營小額放款及儲蓄等。民十九年因受莊號倒閉影響，幾瀕於危。幸由董事撥款救濟，始克維持。該行初發有五角之輔幣券，近已全數收回。茲行於距城三十里之磁器口及本城設有辦事處二，經理為張子黎氏。

川康殖業銀行——川康殖業銀行創立於民十九年，為股份有限公司，額定資本四百萬元，現收足百萬元。股東以軍政界為多。其目的在用經濟力量發展康藏。但格於時局，仍經營普通銀行業務，亦由當地政府給予發行權。其發行數約四十餘萬元，現已逐漸收回不少。總行設重慶，該行最近撤銷萬縣分行，改設成都分行。又增設重慶都郵街及瀘縣二辦事處。總經理為劉航琛氏。

川鹽銀行——川鹽銀行創立於民十九年，為股份有限公司。係四川鹽業銀行改組，因北平，

上海已有鹽業銀行，始易今名。資本額定二百萬元，全爲鹽幫所集，每售鹽一儷，例入股本一百元，故資本日增，現已收足一百二十萬元，並另劃資本二十萬元，作爲儲蓄部基金。凡由自流井運出之川鹽，全歸該行保險。其業務趨重押款，惟未發行鈔票。總行設重慶，所轄有成都、自流井二分行及重慶都郵街辦事處等。經理爲陳麗生，董事長爲吳受彤，行務多由董事長主持。

重慶市民銀行——創立於民國十九年，爲重慶市政府之金融機關，亦係股份有限組織。現收足五十萬元，由當地方政府給與發行權。除兌券外，並發有一角五角之輔幣券，約發行四十餘萬元，設有成都分行，經理爲潘昌猷氏。

四川商業銀行——民國二十一年創立，股東多爲重慶錢莊人氏。實收股本五十萬元，總行設重慶，最近在萬縣設有分行，總經理爲湯子敬，未發行鈔票。

四川地方銀行——純由二十一軍部以官本辦理。總行設重慶，額定資本二百五十萬元，現籌足二分之一。並在渝印製兌券三百萬元。現發行一百萬元。於二十三年一月十二日開幕，總行設重慶，現在擬設成都分行。總經理爲唐棣之。

二十一軍總金庫——二十一軍於民國十九年秋冬間在重慶設立總金庫，即以該軍財務處長爲該庫收支官，監督辦理，再於收支官下設正副經理。發行糧契稅券一種。於總金庫內分設庫券，收交兩組，又於防區各縣設立分庫，共印製券二千萬元，內設千元一張者一萬張，共一千萬元。五百元一張者一萬張，計五百萬元，其餘五百萬元，則分十元者二百萬元。五元者二百七十萬元。一元者三十萬元。千元及五百元者，全存庫未發。惟十元五元一元三種，流通市面。後又發行百元者一種，不久亦已全數收回。

民十九年發券之初，曾設有檢查委員會，逐月檢查準備。日久金庫虧空頗巨，檢查者披露之數，每與事實不合，民間疑慮日增。乃另組織糧稅契券整理委員會。由劉軍長於重慶金融界中定十八人爲委員，官方亦派人參加，由民二十一年十月下旬起即完全點交委員會接收。並出示宣佈。由是整理之後，社會上信用仍如前狀。

民二十二年五月重慶銀錢業又成立聯合公庫。同時值民間對於該券又起疑問。軍部遂又將該券發行事宜。委託公庫代辦，使一般人民，知此券之發行收兌，完全由金融界經手。藉資公開，

而釋疑竇。

萬縣市民銀行——民十九年設立，由萬縣地方駐軍等合組，發有鈔票及輔幣券等。

各地之農村銀行——年來因救濟農村之聲浪，高唱入雲，川內各地多倡設農村銀行，已設立者，如巴縣北碚鄉，及江津等處。

其他——其他官方組織之銀行，則多隨政局起伏。如從前二十四軍成都之裕通銀行，該軍失敗，亦隨之瓦解；此外又如二十九軍潼川之川西北銀行，目前因赤匪及軍實困難之故，亦漸呈不安之氣象。

## 乙 籌備中之銀行

建設銀行——原名路政銀行，係由二十一軍第一師師長兼四川公路總辦唐子晉氏派定專員，集資募股設立。額定資本二百萬元，聞現籌足八十萬元。已就重慶公路總局內成立籌備處。

江海銀行重慶分行——係由渝商與洪荅西君之關係，向上海江海總行認集股三十萬元，就渝設立分行。現股本業經籌足，已設籌備處於打鐵街。

大中銀行——重慶大中銀行民十一年擱淺停業後，沉寂已十餘年，去年秋，該行前渝行經理汪雲松氏赴滬籌畫，聞已有允爲籌集資本三百萬元，就滬設立總行，刻汪氏已回渝籌備，俟其總行成立，渝埠即可復業。

新業銀行——重慶土幫徵稅，政府允其推期兩三月，先出立期票，交二十一軍財政處，由政府認息貼用。然有時因售土遲滯，到期常有不能履行者。去冬由該幫集資一百萬元，交存川鹽銀行。所有土幫期票，改立一美益信託公司名義出立。即以此項資金，作到期履行之週轉，現議定將美益信託公司改組爲新業銀行。即移此款作爲資本。並照川鹽辦法，售土若干，入股本若干，以增實力。

農業銀行——係二十一軍籌設，將來總行即設重慶。其動機爲救濟農村。資金先由政府發行農村獎券三百萬元，分五期發行。兩個月一期，每期收六十萬元。除得獎者外，其不得獎者，亦按券面酌定折頭，收作股本。現已發行第一期獎券。

農村銀行——爲各縣所籌設者。其已設有籌備處者，如江北，成都，瀘縣，綦江等處。



糖業銀行——在重慶醞釀已久，惟資本如有籌集，尙未有具體之辦法。

紙業銀行——情形同糖業銀行

中華建業銀行——其宗旨爲開發西南，總行原議設於上海。成渝則設立分行。成都方面發起人爲冉慶之，冷曝東等，已於去年春發出募股書，並於成都設有籌備處。

川

遊

後

記

一四八

# 附 四川複雜幣制種類表

雲 南		四 川 半 元			毫 洋		種 類		
名 稱	形 狀	行 使 區 域	流 通 數 目	價 值	名 稱	形 狀	行 使 區 域	流 通 數 目	價 值
半龍半元	有龍無漢文	同	上	一百餘萬元	同	上			
全龍半元	一面鑄滿文一面鑄龍形	通用(但重慶以下不用)	數十萬元	每二枚合市洋一元大洋九角二三分	龍毫	一面有龍形	敘府、富順、自流井、龍昌、內江、瀘縣、合江、納溪	百數十萬元	每五枚合市洋一元大洋九角二分
雜板(劣幣)	同	成	三千餘萬元	每二枚合大洋二角至三角	老川半元	一面有十八圈圍中一篆文漢字	成都重慶及附近之縣	數百萬元	每二枚合市洋一元大洋五角至六角今市價只值三角
					新川半元	同	同	一千餘萬元	每二枚合市洋一元大洋四角至五角今市價只值三角



幣		銅						
制錢	銅元	十文	二十文	五十文	新一百文	老一百文	新二百文	老二百文
前清所鑄	形式不一	大小與外省同	直徑約3.3 生米突	直徑約5.5 生米突	直徑約三生米 突	直徑約四生米 突	直徑約3.5 生米突形式同	一面鑄嘉禾直 徑爲五生米突
通用	遂寧等縣用			通用至湖北宜昌省 內幾絕跡	成都重慶附近通用	通用成都附近有用 當一百四十文者	成都重慶附近通用	重慶以上通用
很少		很少	很少					
每枚作十文	每枚當二十文照原價分作幾分即 作幾分使用如原是當二百文分作 四分每分即作五十用			每枚當五十文成都附近有當一百 文用者	同	每枚當一百文	同	每枚當制錢二百文瀘縣合江只作 百四十文
					上		上	

紙	幣						幣	
	一	二	四	五	十	廿	五	十
鈔票	一文	二十文	四文	五文	十文	廿文	五文	十文
形式不一	同	同	同	同	同	印烙字於上	同	與北平所用本 子相同較制錢 稍小
及鄉僻小縣不用外人 者尚通用銀行所發行	同	同	同	同	同	不通用(小舖私用)	同	不通用(各縣商會 所鑄)
						照字使用作買賣找零用		

附 四川竊雜幣制種類表

幣	
銅元票	執照
形式不一	形式不一
照字面行使	偽造太多已禁止流 行
鄉僻地方維持市面之用	

川

遊

漫

記

一

五

四



# 附 四川之大宗出品貿易調查

1. 山貨

2. 藥材

3. 生絲

4. 羊皮

5. 桐油

以下四類，因材料不全，從缺。

6. 豬鬃

7. 紙業

8. 川土

## 四川之山貨

附 四川之大宗出口貿易調查

一、山貨之種類

重慶山貨業所經營之貨物共有六類

(1) 豬鬃類 黑豬鬃 白豬鬃 野豬鬃 霧豬鬃

(2) 絲繭類 粗黃絲 挽手繭巴 口結絲頭  
細黃絲

(3) 木耳類 白木耳 黑木耳 黃木耳

(4) 生皮類 生羊皮 黃皮 水皮 撐板皮 箱皮 山羊皮 兔皮

(5) 雜皮類 獾皮 虎豹皮 權皮 牛尾 野貓皮 魚貓皮 黃鼠皮 青棕皮

麝皮

(6) 雜貨類 角楮 肚楮 鴨毛 羊毛 剪人髮 芋片 白臘 黃臘 竹參 麝

香 虎豹骨 雜骨 生漆 牛膠 膠渣 青藤 牛油 木油 桐油 桐絲

牛角

二、山貨業

重慶山貨業，按其營業性質，可分如下：

(1) 字號 專門經營出口事業，並在外縣設莊收買貨物。

(2) 棧房 係介紹性質，亦在外山收買貨物。

(3) 中路 又名「車子」，係轉手商，一手自行棧買入，一手即賣於字號。

(4) 洗房 揀洗豬鬃之工廠，或係自經營或係字號所設。

(5) 販子 自外縣採辦貨物，由棧房介紹售賣字號。

重慶字號幫共有十八家，棧房幫有二十三家，中路幫有三十九家，洗房幫有三十五家。販子係外山人，未悉其數。

### 三、出口狀況

山貨爲川省之大宗生產品，每年出口數量極大，茲錄去年——二十二年——之出口表於後：

貨別	單位	數	量	價	值(元)
----	----	---	---	---	------

羊皮擔

二二、六〇〇

二、九三八、〇〇〇

白猪鬃擔

二、六六四

一、九四一、八〇〇

黑猪鬃擔

一四、六七五

二、一九八、四〇〇

黃皮擔

二、一九五

八七、四五〇

撐板皮擔

一、六三八

三六、六七四

剪人髮擔

七九〇

三九、五〇〇

亂絲頭擔

一、三四四

八七、二〇〇

羊毛擔

四、五〇〇

一八〇、〇〇〇

鴨毛擔

三、三四七

一一〇、〇〇〇

青蔴擔

一〇、四六八

二八〇、〇〇〇

梛子擔

一六、一〇〇

五一二、五〇〇

繭巴擔

二、五〇〇

五〇、〇〇〇

生漆	擔	九、三六九	九三六、九〇〇
棕絲	擔	一八、七〇〇	二九九、二〇〇
竹參	斤	五、〇〇〇	八〇、〇〇〇
箱皮	張	八、八五〇	三一、〇〇〇
麂皮	擔	八六	四、六七〇
芋片	擔	四五、〇〇〇	六七五、〇〇〇
兔皮	張	一九八、〇〇〇	二七、七二〇
白木耳	斤	八、四五〇	五一〇、〇〇〇

## 四川之藥材

### (一) 川藥種類

川產土藥，有二百餘種，其中約有六十餘種出口，餘者專銷省內。茲錄出口與不出口各藥

之名如下：

「不出口藥」土蘆芭、黃芩、大吉、主石、白芪、白合、蒼朮、懷花、甘遂、籠苓、香草、土條參、雲苓、香加皮、土桔梗、西志肉、雲風、桃仁、草決、土辛、西志通、櫛甘、土芡實、丑牛、伏花、瞿麥、地骨皮、渣肉、呈茄子、草烏、山芥、枝子、女貞、獨活、土明參、地子、萊菔子、泡參、甜杏仁、兔絲子、青皮、仙毛、白芨、白爲南藤、蒙花、嘉荳、紅棗、銀柴胡、甘草、胡麻仁、朴花、苦參、苡仁、鈎藤、蘇子、玉竺、木則、木別、升麻、李仁、花粉、白付子、冬葵子、土白部、膽草、藜蘆、土防杞、天葵子、土藿香、荆芥、黃荆、淡大云、狗脊、谷蟲、各花、土芩、桔核、辛夷、桑寄生、石連子、谷金草、紅杞、鹽大云、香元片、龍骨、木瓜、管仲、僵蟲、伏盆子、前胡、狼毒、首烏、紫菀、山支仁、靈仙、礬砂、淡竹葉、金釵、桑皮、懷通、肚挪、淫羊藿、木通、靈草、冲玉子、蒼耳、金沸草、土文朮、甜茂、青鹽、柴胡、青香子、床子、赤石子、薄荷、礬砂、硃砂、白礬、紫草皮、土牡力、鹹水石、月砂、海金砂、水銀、皂礬、石黃、砒參、班毛、廷力子、紫草耳、土子、樟片、朝老、土青黛、硃砂、懷角、六月石、膽礬、玉芙蓉、滑石、麻黃、枝皮、鉛粉、黃丹、蜂蜜、杏仁、土玄參、蒙桂、蟲退、刺猬皮、紫蘇、土銀花、琥珀、瓜萋仁、續斷。

「出口藥」冬花、黃連、天冬、天雄、赤芍、牛夕、川芎、當歸、羌活、大黃、白芷、木香、半夏、天麻、黃蘗、白薑、澤瀉、雷丸、丹參、麥冬、貝母、蟲草、朱芩、鮮石斛、甘松、川烏、玉京、常山、南星、毛慈姑、吳萸、小茴、牙皂、均只、巴豆、枳實、佛手片、前仁、瓜仁、紅梅、紅花、川練子、故紙、陳皮、杜仲、枳殼、黃柏、夾皮、厚朴、橘絡、薄頭、通片、藜朮、紅茂、參葉、土菊花、熊骨、麝香、鹿角、豹骨、硫磺、九香蟲、蟬花、黨參、白芍。

出口藥中，又有一種分出若干類，或若干花色，所銷幫口不同，銷市亦異。

(二)產地與產量

四川以下列諸處爲產藥最著之區：

一 松潘——著名特產爲蟲草、貝母、羌王、藜朮、木香。

赤藥等藥材

二 中壩——該地產天雄、羌王、甘松等大宗藥材。

三 灌縣——產羌王、木香、藜朮、貝母等藥材。

四 雅川——產蟲草、麝香、木香、赤芍等著名藥材。

其他產地甚多，至於雲南、甘肅、陝西諸省之藥，多販運來川，轉道出口，故向列在川藥範圍之內。甘肅之碧口、南坪、階州等地，係產藥極豐富且優之處，每年估出口數量最大。川芎、當歸、黨參、大黃等藥，即係諸地名產。

(三)藥材業

重慶藥材業，分字號、行棧、舖戶三幫。

(甲)字號——分山土字號業與廣土字號業兩種，前者以販賣山土藥為業務，後者以買土藥賣廣藥為業務。經營此業者，現在共有七幫：

1. 申幫

2. 浙幫

3. 港幫

4. 汕頭幫

5. 漢口幫



6. 湘潭幫

7. 淮幫

(乙) 行棧——係介紹性質，分三種：

1. 廣藥行棧——經營進口業

2. 土藥行棧——經營出口業

3. 零售土藥行棧——零售與本地藥舖。

(丙) 舖戶——分三類：

1. 擇藥舖——即生藥舖，係轉售性質。

2. 咀片舖——即熟藥舖，係直接售買性質。

3. 草藥舖——專賣各種草藥，不屬藥材幫。

四川藥出口狀況

近年川藥出口之數量頗大，民國二十年與二十一年合計約二千五百萬觔左右，價值八

百餘萬元，其中當歸、川芎、大黃、黃白薑等約佔八百萬觔，為各藥中數量最大者。

### 四川之生絲

#### 一 產繭區域

四川產繭區域甚多，尤以川北一帶為最，約佔全省三分之二，川東南則次之。盛時，產繭總量，約產鮮繭四十五萬擔，乃至四十七八萬擔，詳表如下：

產繭地	產繭量(擔)	合絲量(擔)
三臺	一三〇,〇〇〇	九,〇〇〇
順慶	五八,〇〇〇	三,六〇〇
閬中	五〇,〇〇〇	三,〇〇〇
樂山	八〇,〇〇〇	五,〇〇〇
合川	五〇,〇〇〇	三,〇〇〇

萬縣	六〇,〇〇〇	三,六〇〇
重慶	一七六,〇〇〇	一,〇〇〇
其他	三五六,〇〇〇	一,七〇〇

二 絲廠區域

從前省內共有鐵機絲廠二十家，除謙吉租與合計外，已停業者，共有九家，餘十一家，歸入大華公司，十一家之地址，廠名，廠號，車數如下：

地址	廠名	廠號	車別	車數(部)
樂山	華新絲廠	大華第一廠	直纜絲車	三六〇
三臺	裨農絲廠	大華第二廠	直纜絲車	三〇〇
順慶	德合絲廠	大華第三廠	再纜絲車	五〇〇
順慶	同德絲廠	大華第四廠	再纜絲車	四九八
順慶	六合絲廠	大華第五廠	再纜絲車	四四四

江律 九江絲廠 大華第六廠 再繅絲車 三〇〇

重慶 同孚絲廠 大華第七廠 直繅絲車 三三六

重慶 善順絲廠 大華第八廠 直繅絲車 三二四

重慶 大江絲廠 大華第九廠 直繅絲車 二八四

重慶 麗華絲廠 大華第十廠 再繅絲車 二六六

重慶 大有絲廠 大華第十二廠 再繅絲車 四二四

三 產量

川絲產量，根據先年輸出數量，約二萬擔，省內紡織業消耗者，年約數千擔以至萬擔，綜計全省產絲約三萬擔，與全省估計之產繭量四十五萬擔相符合。

四 種類與品質

川產生絲，計有下列諸種：

1. 廠絲

2. 木車揚返

3. 搖經

4. 遇盆

5. 統絲

川省因氣候，土壤，得天獨厚，所產生絲之品質，素稱優良，更有兩種特點：

一、絲質富於韌性。

二、絲縷表裏均勻，便於配搭條紋。

五 出口數量

近年川絲出口數量如下表：

年別	項別	機械廠絲	經	絲	土	絲	總	計
民國十八年		二，九六一	五，六九三	二，三九二	一一，〇四七			
十九年		三，四八三	三，二八八	二，四七二	一四，二四三			

二十年	二，三九四	三，六二三	一，六五六	七，六七四
二十一年	二，五三一	三，六七一	二，七二一	八，九二三
二十二年	一，七六三	二，〇五一	一，〇七三	四，八八七

注：單位百觔。其他郵寄及萬縣海關與川南出口之數量，未計在內。

### 六 貿易概況

川絲之國外市場，爲美、法、印三莊。歐戰時，曾一度停銷，戰後，逐漸恢復。民國十二年，日本遭遇震災，華絲獨佔國際市場，川絲輸出者，年達二萬餘擔。其後日絲復興，步步爲營。川絲因內戰時起，受苛捐剝削，絲業一落千丈。近年貿易，仍趨每况愈下之勢，其因有三：

- 一、世界經濟不景氣聲中，人造絲價廉美觀，奪得生絲地位。
- 二、美國復興計劃失敗，川絲銷市甚淡。
- 三、法國銷市甚滯。
- 四、印度對川絲不進胃口。

因此之故，近年川絲，不但出口數量減少，絲市價亦時告奇跌。

川絲五年來市價，迭有變動，如下表：

年 別	項 別	
	最高	最低
民國二十年	940兩	780兩
民國十九年	1,040兩	930兩
民國十八年	1,050兩	950兩
	800兩 木車廠絲	800兩
	900兩	800兩
	750兩 揚返	620兩 揚返
	450兩	480兩
	350兩	400兩
		500兩
		430兩

民國二十一年	民國二十二年
650兩	900元
520兩	660元
620兩 木車廠絲	850元 木車廠絲
380兩 揚返	500元 揚返
380兩	460元
320兩	380元

## 七 整理辦法

一、設立川絲整理委員會 二十一軍為拯救川絲，特設川絲整委會，從事救濟，整理方案，係治標與治本兩大問題，治標屬於絲商業，治本屬於絲工業與絲農業。該會先從治標方面着手整理。

二、組織大華公司 廠家經歷年虧折，營業衰落，乃於去年春間，聯合現有之十一家絲廠，組織大華公司，實行團結經營，該公司現金股本四十四萬元，不動產股本一百二十一萬元，共計股本一百六十五萬元。該公司之營業，雖未見開展，但絲質進步，費用緊縮，亦正絲



業界之所期望者也。

三、設立檢驗所 大華公司設立檢驗所，檢驗各廠出絲，按質定級，指定出口或內銷。

## 四川之羊皮

### 一產地

四川各地皆產羊皮，按來路不同，分爲十六個區域述之。

### 1 成都

成都之羊皮，分北路貨與南路貨兩種。北路貨包括成都、石橋、簡陽、金堂、什邡諸地。產皮以成都爲優，其餘次之。南路包括溫江、郫縣、青神、眉山、彭縣、新津等縣，此路產皮不及北路貨。

### 2 樂至

此路包括樂至、安岳、遂寧、武勝、合川、銅梁、璧山、江津等地。產皮以樂至、安岳、遂寧爲優，其餘除合川所屬蓮米溪所產羊皮，堪與上述三處相比外，均不及之。

3 渠河

此路包括廣安，渠縣，營山，三匯鎮諸產地。產皮不及樂至一路。

4 巴河

巴河包括巴中，南江，通江諸縣，羊皮皮板及花色均劣。

5 州河

此路包括自三匯鎮至綏定一帶。產皮稍較巴河爲佳，惟東鄉，太平之貨，則較渠河爲劣。

6 大竹

此路包括鄰水在內。兩地羊皮，較渠河爲優。

7 墊江

此路包括梁山在內，兩地均爲白皮著名產地，但以墊江爲優。

8 開縣

開縣，新寧兩地亦產白地，但不及梁墊之優。

9 萬源

此路包括宣漢，開江，城口，奉節，雲陽，忠州，石柱，巫山諸地。產皮甚劣，多集中萬縣運申。

10 酆都

酆都一路，包括涪陵在內，兩地產皮頗佳，惟雜有他處來貨，貨色因低。

11 南川

此路包括綦江在內。因接近山區，產皮不佳。

12 合江

合江北面產皮頗優，南面產皮則劣。集中合江之土城，仁懷兩地產皮，亦不佳。

13 瀘州

瀘州本市與北面貨甚佳，南面貨則劣。富順，威遠，井鹽諸地之皮，販運至瀘者，以熱季皮爲多，亦非佳貨。

14 敘府

彼府爲川中產皮最劣之地，運輸之貨，多售與製革廠。

15 永川

此路包括隆昌，榮昌在內。產皮頗佳。

16 內江

內江羊皮產量頗大，貨亦不惡，渝申字號，多在該地設莊收買，歐美婦女所用之皮匣及其他革製上等用具多用內江羊皮爲原料，因皮質最稱柔美也。

二產量

四川羊皮，去年出口數量約爲二萬二千六百擔。

三羊毛之等級，計有八種：

1. 頭等平毛——平毛重 重一•二至一•七五磅。
2. 頭等中毛——毛深 重一•二至一•七五磅。
3. 大中毛——毛最深 重一•二至一•七五磅。

4. 羊母頭等——平毛，但不及頭等平毛，重二磅以內。
5. 二等中毛——重二磅以內。
6. 三等中毛——重二磅以內。
7. 頭等小皮——重約十一兩。
8. 小皮——重九兩至十一兩。

四

羊皮之皮板，按節季不同，可分四季皮。

- 一等皮——秋季板，毛未長熟，皮板結實。
  - 二等皮——熱季板，無附毛，惟毛稍鬆。
  - 三等皮——春季板，春季羊須脫毛，皮板甚薄。
  - 四等皮——冬季板，天氣寒冷，羊生附毛甚多，皮板因厚。
- 五 劣種羊皮計分九種：

1. 血漿——外山屠夫殺羊後，以血沙沙和塗上，圖加重斤兩。

2. 火坑——羊皮未乾，以火炕之，故名。
3. 槐蟲——羊食槐樹葉，皮上生豆大之疽，以針刺之，卽出漿，硝後成洞。
4. 鑲附——羊殺後，摺晒於繩上，硝後有痕。
5. 血暗——羊爲牧童打擊，血侵入皮內，故名。
6. 冲毛——羊皮未經晒乾，頸上之毛，一扯卽脫。
7. 黃臘——外山販於應交字號之貨，皮未晒乾，卽夾入捆內，皮板遂變黃色。
8. 陳貨——或因囤放，或因錯過行市，放置既久，一經熱季，油氣全無，光澤消失。
9. 蟲傷——羊皮於熱季時，須以樟腦保護，否則被蟲侵蝕，成爲蟲傷板。