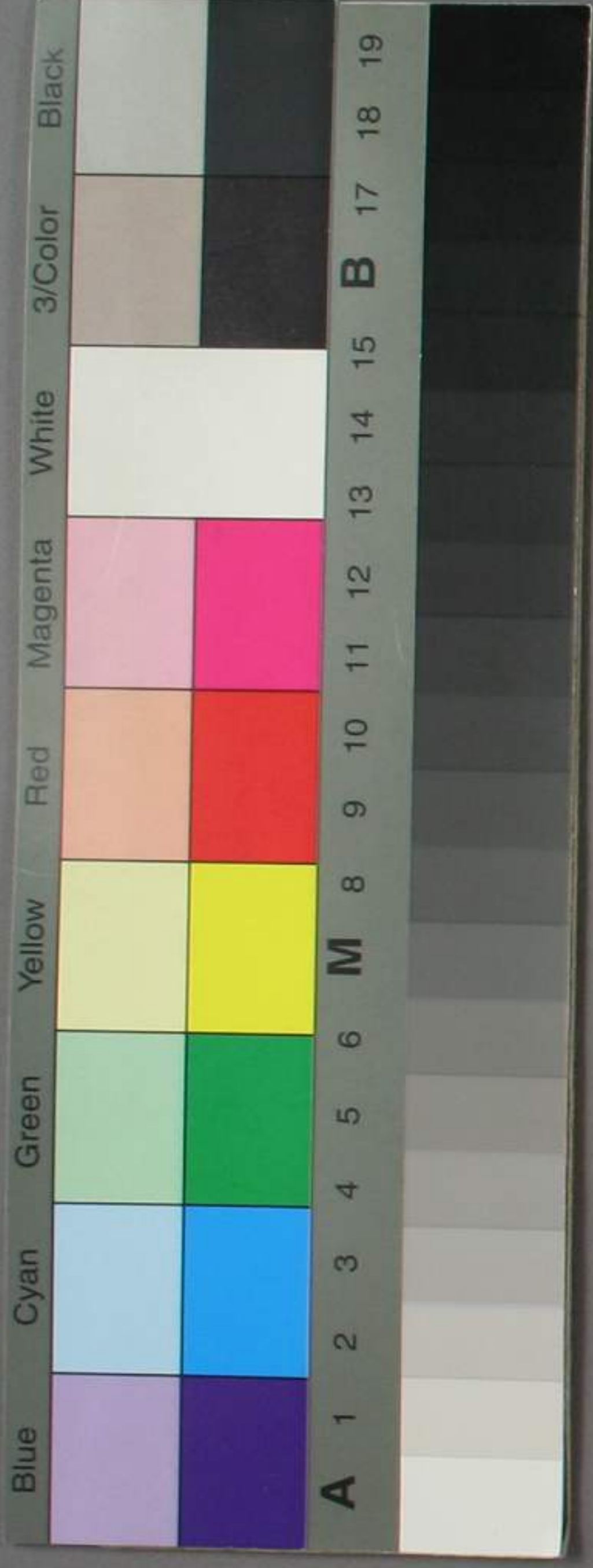


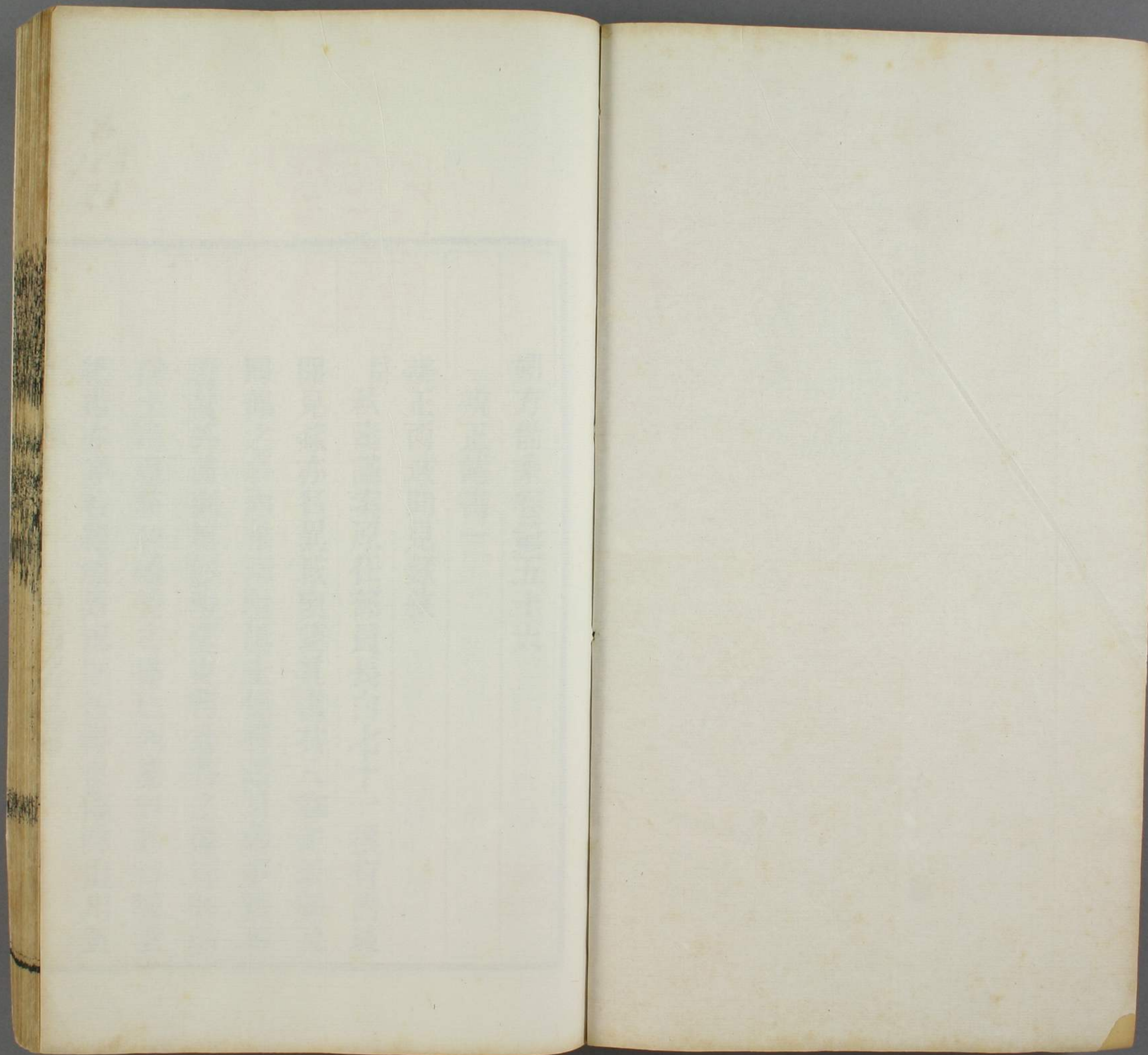
# 朔方備乘

羣書正誤  
辨正瀛環志略  
辨正癸巳存稿  
辨正蒼巖雜記  
辨正西域圖見錄

ル 5  
103  
21









呂  
103  
21



朔方備乘卷第五十六

支那  
支那

辨正諸書一

辨正西域聞見錄敘

臣秋濤謹案原任部員長白七十一撰有西域聞見錄亦名異域瑣談其書共八卷記新疆及回部之事內惟回疆風土係得諸目睹多資考證其外藩列傳如哈薩克布魯特之類歲時朝貢土爾扈特和碩特之屬已列藩封耳目較近紀述亦詳若絕域諸國則皆得自傳聞山川道



里半涉茫昧其舛誤尤甚者莫如記鄂羅斯控  
噶爾二篇但以世間多有其書恐不加辨正沿  
譌益甚今故備載原文正其譌謬又松筠俞正  
燮姚瑩魏源諸家皆有辨正是書之語分見各  
卷中可以互相考鏡云

西域聞見錄

鄂羅斯北邊之大國也東界海南界中國西北  
鄰控噶爾東西距二萬餘里南北窄狹自千里  
至三千餘里不等稱其王曰汗自鄂羅斯之察

罕汗歿無子國人立其女為汗嗣後皆傳女迄  
今已七世矣仍襲其祖名號故國人猶稱為察  
罕汗也其女主有所幸或期年或數月則殺之  
生女留承統續謂其汗之嫡嗣也生男則以為

他人之種也

魏源曰案鄂羅斯汗卒子幼則女  
妃代主國事如中國太后臨朝之

例非其汗之女也但必女主沒其子始嗣位與  
中國之女后攝政歸政者不同松筠綏服紀略  
言之甚明故鄂羅斯近日已易男汗並無生子  
輒殺之說其七世中亦皆母死子立夫死妻代  
迭主國事非七世皆女主也

其人深目高鼻睛碧鬚髮黃赤  
男女皆蓄髮男髮類以膠水刷之使其卷曲女



髮梳爲高髻男衣縛身徧體扣繞女衣裙衫袍  
褂悉如漢裝但不纏足耳無褻衣故裙長而兩  
襲以銀爲錢鑄文肖其汗之面重七錢餘謂之  
阿拉斯朗以洋算成歲分至啟閉建閏日月蝕  
織杪無差喜樓居有四五上者其梁柱頂壁皆  
用木密灌油灰不需瓦葺而金粉雕鑿極盡人  
工開窗四達或飾以各色玻璃鏤金銀絲以隔  
蔽之次用其國之田皮紙率皆修整可觀木多  
易遭回祿故火禁最嚴一有不虞則萬家灰燼

室中皆牀几椅橙酷似南方男女皆不能盤膝

坐一日兩浴見親友賓客無跪拜揖讓之儀惟

接吻以爲禮

臣秋濤謹案四裔考諸書皆無  
以接吻爲禮之說此語未確

茶然必調糖而飲啜之食以麥麩爲常饌魚爲

上品猪次之以大苜爲佳味人人嗜之穀米則

充牲畜棧豆而已都城雄壯圍數十里官制文

武皆懸刀爲佩刀柄有玉金銀銅錫鐵之區別

官階等級視其刀柄而知其民皆耕田納稅三

丁抽一五丁抽二以爲兵兵各有營自十六歲



入營給伊馬匹器械卽不準歸家不娶妻日居  
營中習學訓練遇有戰陣之事則隨其將領而  
去月支阿拉斯朗錢一文糧一石年至五十而  
後出伍刑罰極嚴男犯盜女犯姦殺人不問謀  
故鬪毆以及出邊私入別國者概以斧剝殺之  
臣秋濤謹案四裔考云俄羅斯國劫奪人者斬  
偷盜倉庫官物者視贓之多寡有剝刑者有以  
火灼之而發遣者犯姦者本婦重責不離異姦  
夫重責又罰銀入官是男犯盜女犯姦非概以  
斧剝殺之也此誤 其國名山大川甚多地之肥沃濂鹵  
亦錯雜不齊土產白糖冰糖紙茶噶拉明鏡玻

璃元狐黑貂狝狝銀鼠灰鼠海龍水獺但金

銀缺少臣秋濤謹案彼國金銀礦苗甚旺此云缺少非也其餘果蔬之

類咸備鄂羅斯本控噶爾屬國稱臣納貢由來

已久魏源曰案自明至本朝西洋人著述皆以鄂羅斯爲第一大國從無此語乾

隆二十年後察罕汗恃其強大不復稱臣缺其  
貢獻復興兵擾其邊境以故兩國連兵數年不  
解鄂羅斯累遭大敗喪師二十餘萬因而大困  
力不能支仍復稱臣常貢之外歲增納童男五  
百童女五百而後罷兵其俗最重君臣之義如



其汗雖無道之極亦無有敢議其是非者自古

無叛逆篡奪之事一姓相傳不知其幾千年魏源

曰案此誤以天主教一千幾百年之數為其國王之年數也俄羅斯稱汗止三百餘年見四裔考及一統志

視他國之朝夕易姓者相懸矣案西北

域記鄂羅斯一名羅刹魏源曰案羅刹即羅斯之音轉或又轉為羅車

又轉為羅沙古丁零國也夜短晝長多江湖通舟楫

土產五穀六畜百果諸蔬及玻璃色氈金紙白

鐵紅黑牛皮皮氈之屬其人皙而隆準深眶綠

睛亦有黑睛者漢李陵之裔也卷髮赤鬚衣止

裹身履無前齒嗜酸辛貪杯酌餐蕘蠶飯粒糝

橫板為屋柵木為城鑄銀為錢編石為簡其教

宗耶蘇康熙年間始與中國通遣其俊秀入我

國學譯業受四子書而去乾隆二十年后以阿

睦爾薩納之故土爾扈特之嫌復絕其貿易不

復與通臣秋濤謹案絕市非因阿逆及土爾扈特之故後復通市七十一皆未詳考也

椿園氏曰臣秋濤謹案七十一字椿園鄂羅斯雖為大國而

地形長狹無率然環顧之勢且介乎中國控噶

爾之間議守之處太多魏源曰案鄂羅斯北負海故北面無所庸守也



東接中國蒙古而有大山亘之亦無庸守也惟西與歐羅巴各國接壤故戰爭皆在西方此全不知其國形勢故僅足自立乾隆二十年後與控噶爾

連兵不解控噶爾用苟營故智東西疊駕虛實聲擊致鄂羅斯地境瓜分棋判往來救援疲於奔走然後控噶爾大舉入境圍其國都數千年相傳之統幾至夷滅迨稽顙稱臣歲增朝貢幸控噶爾仁慈不輕滅人之國舍之而去則察罕汗不知度量不察形勢之所致也有國家者軍旅之事可不慎哉然其愛國忠君之義親上死

事之風君子固有多之者矣

魏源曰烏有之事孟浪之談糾不勝

糾

控噶爾西北方回子最大之國

魏源曰案誤以汗名為國名又

誤以天主教為回教臣秋濤謹案土耳其地包實係回教此語不誤魏源之辨轉誤也

鄂羅斯東西界之外

魏源曰案止接西界不接東界以鄂羅斯北面瀕海

也稱其王曰汗其大頭目亦謂阿奇木伯克所轄各城自萬戶至十餘萬戶不等均其汗之阿拉巴圖合各城計之小屬於大每一大城小城或三或四以至十餘大城阿奇木伯克共計一



千四百餘員建都之城名務魯木極廣大南北

經過馬行九十餘日東西亦然

魏源曰荒誕之極都城若此則

都城以外又廣幾何盡歐羅巴亞細亞二州不足容其疆域矣委巷之談柰何出搢紳之口

城門二千四百城內大江三山河藪澤不可勝

計宮室縣巨數十百里皆以金玉珠貝爲飾地

產金銀多於石子珊瑚珠玉數見不鮮自鳴鍾

表綢緞氈罽尤多奇異俗重大紅寶石如拳如

卵者人人懸佩黃金爲錢每文重二兩許居人

田園廬舍墳墓牧場各分地界散布而居各種

公田猶是古井田法所轄之地有不富饒者其

汗聞知輒親往巡視暗攜金銀無算潛拋擲於

人煙聚集之區如金徧地閒有拾取者尙謂無

害如拾取人多甚至爭拾其汗則惻然而憫惕

然而懼因廣爲施濟必至比戶豐裕而後已故

入其地者曾未有一貧窶藍縷之人干求借貸

之事風俗敦厚知禮讓彝倫攸敘與中國不殊

唯敬天地日月不知有神鬼仙佛聖人之道每

日黎明男女禮拜唵經之聲雷動猶天主教之



風魏源曰前云回教此又云天主教矛盾之極最戒軍事其說以天

地生人無非同類奈何以人殺人故國雖富強從無侵凌弱國之事而兵則勇銳烏鎗可及二百餘步以死敵為勇敗而歸者終身不齒於人數其兵無入伍食糧之事入為農出為兵訓練皆於農隙亦同三代以上法也如有軍事其汗量敵之大小命其阿奇木伯克或一人或二三人各選其部下壯丁前往應敵鄂羅斯本其屬

國魏源曰徧考西洋人著述及粵東商船有一人作此語否歷有年所乾隆

二十年後鄂羅斯停其貢賦七年未嘗責問而鄂羅斯反以兵相加控噶爾撥兵大戰鄂羅斯全軍覆沒喪師八萬察罕汗又起十萬之眾更借土爾扈特精兵數萬與控噶爾再戰又復大敗以故土爾扈特大懼於乾隆二十五年棄鄂羅斯而投誠中國而控噶爾戎兵數十萬出境長驅直壓鄂羅斯國都察罕汗大恐求和稱臣定於常幣之外歲納童男女各五百人控噶爾許之乃舍去或曰控噶爾西界亦多其屬國歲



修朝貢之禮如鄂羅斯云

魏源曰案此皆誤聽土爾扈特妄誕之談

有同西游演義小說不值與辨

福慶異域竹枝詞注曰控噶爾所云馬行九十餘日方能經過者蓋如中國之邊牆耳其云城門二千四百餘處者亦猶中國之各關口門耳椿園神奇其說而竟信其都城之大如此其然豈其然乎臣秋濤謹案此亦疑西域聞見錄所記非實故謂是邊牆口門不知西洋本無此國也

異域竹枝詞注又曰聞鄂羅斯女主之立非察罕汗無子也初因察罕汗之妻逐其夫而自立其夫效秦廷之哭借兵爭鬪欲思恢復又為其妻勒兵拒之其夫戰敗不知所終然後女主定位任意妄為頗有所幸亦如選面首三十人之事生女則為嫡嗣而承統鄂羅斯雖云一姓相傳不知其幾千年然其女主各有所幸所幸之女知有母而不知其父以女嗣位已歷七傳亦所謂以牛易馬以呂易嬴耳臣秋濤謹案此說



得諸傳聞較七十一所記又異存以備考

瀛環志略曰按七椿園西域聞見錄云鄂羅斯之西北有大國曰控噶爾嘗讀之而疑其誕以今考之則西方並無此國鄂羅斯之北界直抵北冰海無別壤其西則與歐羅巴之瑞典普魯士奧地利亞接壤西南與土耳其接壤東南與波斯接壤乃知所謂控噶爾者蓋指歐羅巴之全土

所云與鄂羅斯構兵之控噶爾乃係指土耳其

今大小有數十國

爭城爭地時合時分不相統一千餘年之前惟

意大里亞嘗合爲一國歐羅巴諸國皆其臣僕其都城極大名曰羅馬與椿園所云務魯木者譯音相近然亦不過七八十里安得馬行九十日耶意大里亞早已四分五裂廢爲弱小之邦安得一姓稱雄如所云云耶又俗傳控噶爾有大河長萬餘里闊數千里以今考之卽地中海乃海水之東注非河水之西流椿園又云控噶爾富甚其汗每暗攜金銀潛擲人煙聚集之區如有多人爭拾則惻然憫惕必廣爲施濟比戶



朔方備乘 卷五十一  
豐裕而後已此則尤誕彼土以貿易爲生嗜利如命稅課百計取盈猶頗領不足安得如許金錢博施濟衆耶椿園得之耳食姑妄言之而世乃據爲典要亦誤甚矣

朔方備乘卷五十六

知縣丁紹基初校  
舉人王樹枏覆校

朔方備乘卷五十七

辨正諸書二

辨正簷曝雜記敘

臣秋濤謹案原任貴西道陽湖趙翼撰有簷曝雜記一書多記

國朝掌故間亦考訂名物又雜錄詩話瑣事足廣見聞惟中有記俄羅斯事各條頗多傳聞失實之謬近時坊刻往往以是書與

皇朝武功紀盛合刊行世雖同係一人著述然



皇朝武功紀盛所述皆本諸

欽定方略各書年月事蹟確有可據文筆明潔敘次簡  
覈學者藉以考論事勢裨益良多而是書則成  
於耄年隨筆紀錄漫無考訂故舛誤在所不免  
茲編耑考北徼事蹟以是書世所常見尤不可  
不亟正其失因詳爲辨析如左

簷曝雜記

西北諸國惟俄羅斯最大我

朝平準夷後西北萬里悉入版圖準夷西北爲哈

薩克而哈薩克外皆俄羅斯地也中國之正北  
由居庸關五千里始至喀爾喀之烏里雅蘇台  
爲邊境盡處亦與接壤

臣秋濤謹案烏里雅蘇台乃定邊左副將軍  
駐劄處其外尚有唐努山烏梁海及伊克穆  
河塔爾噶克山諸地距邊境尙有一千五六  
百里非烏里雅蘇台卽邊境盡處也此誤

其地有一種人號烏良海有我

朝之烏良海亦有俄羅斯之烏良海此正北之連  
界處也

臣秋濤謹案烏良海卽烏梁海在四十七卡  
倫之外此外尙有布哩雅特哈哩雅特哈木



尼罕奈瑪爾四種人皆附近卡倫居住是書未敘及亦疏漏也

乾隆二十二年間會遣使來借遼東之黑龍

江運糧

臣秋濤謹案借黑龍江運糧事在乾隆二十二年八月當經

聖諭以原定條約內並無踰界運送什物之議令邊吏禁止是此事請而未許也是書未能詳述原委

則其國境又與我東北之黑龍江相接也回部

之外為拔達克山而拔達克山之外又係俄羅

斯地則其西境又包眾回部矣

臣秋濤謹案拔達克山外尚有回部各國數千里非即俄羅斯境也此誤

不甯惟是康熙年間我

朝徵大西洋國之能占星者西洋遣南懷仁高慎

思等由陸路來亦假道於俄羅斯三年始至則

其國西境又直至西海矣

臣秋濤謹案俄羅斯西接洲中海非即西海也西海各國由陸路來則必經俄羅斯境是假道於俄羅斯非俄羅斯之西境直至西海也此未詳考

兆將軍西征時聞西北有龔國者

臣秋濤謹案控噶爾國亦作控喀爾國又作恭喀爾國此言龔國蓋由龔恭同聲而誤考內府輿圖及異域錄諸書均無龔國之名



其城周五百里皆銅鑄成豈即俄羅斯耶抑別一國耶

臣秋濤謹案此即西域聞見錄所載之控噶爾國蓋當時有此傳聞遂皆命筆記之不知其謬也松筠綏服紀略曰乾隆五十八年喚咭喇國遣使朝貢事畢奉命送至海上其正貢使名瑪噶爾呢曾在俄羅斯住牧三載因詢悉俄羅斯北鄰空喀爾國係回種與之爭戰乃其常事相傳空喀爾國最大以銅為城東西門相距若干路程疑屬妄誕詢之瑪噶爾呢乃悉空喀爾本居海島恃水似有銅城之固云此傳述不實之徵也

俄羅斯至今為我

朝與國不奉正朔兩國書問不直達宮廷

臣秋濤謹案 高宗純皇帝聖訓乾隆二十三年 上諭內有俄羅斯乃本朝與國之語趙翼所記 係遵用 聖訓也

我

朝有理藩院彼亦有薩納特有事則兩衙門行文

相往來

臣秋濤謹案薩納特亦作薩那忒

其字又與蒙古異內閣嘗另設中書二人專習其書文以便文移其印則圓如三寸盤而油硃堆紙上厚數分不與內地印色同也紙亦潔白



可愛其國歷代皆女主號察罕汗

臣秋濤謹案松筠云俄羅斯部長女人居多謂之哈屯汗蒙古語哈屯夫人也如男子為部長謂之察罕汗蒙古語察罕白也敬考高宗純皇帝御製文集準噶爾全部紀略云噶爾丹策凌於五年死策凌多爾濟那木扎爾年幼其姊鄂蘭巴雅爾同母出也每以善言相勸禁其淫亂策凌多爾濟那木扎爾年既長遂不受其禁制並聽讒言謂其姊欲效俄羅斯自立為叩肯汗叩肯汗者女人掌國事也是俄羅斯女汗不以察罕為號明矣諸書所載乾隆年間係叩肯汗康熙年間係察罕汗是康熙二十八年議定邊界時該國實非女主此誤

康熙中

聖祖嘗遣侍衛托碩至彼定邊界事托碩美鬚眉為女

主所寵凡三年始得歸所定十八條皆從枕席

訂盟

臣秋濤謹案此烏有之事俞正燮已辨其僞謬惟俞正燮云並無十八條議則考之未確蓋康熙年間立界碑定約七條雍正年間恰克圖互市定約十一條合而計之為十八條也趙翼所載條約之數不誤特以為訂於枕席之上則失之誣耳

至今猶遵守不變聞近日亦易男主矣

臣秋濤謹案此書成於嘉慶庚午俞正燮云嘉慶十年今汗遣使來至邊議禮今汗者始以男汗治矣



中國隨地產茶無足異也而西北游牧諸部則恃以為命俄羅斯則又以中國之大黃為上藥病者非此不治舊嘗通貢使許其市易其入口處曰恰克圖後有數事渝約

上命絕其互市禁大黃勿出口俄羅斯遂懼而不敢生事今又許其貿易焉天若生此二物為我

朝控馭外夷之具也

臣秋濤謹案松筠綬服紀略云俄羅斯多食魚須大黃以解魚毒又按西人記貿易事云茶葉一項惟俄羅斯及荷蘭每年銷售最多皆是書所未言及者特補記之

朔方備乘卷五十七

知縣丁紹基初校  
舉人王樹相覆校



朔方備乘卷第五十八

辨正諸書三

辨正癸已存稿敘

臣秋濤謹案舉人黟縣俞正燮撰有癸已存稿

一書正燮於道光癸巳年刻其文稿因號癸巳

類稿餘未刻之文悉存篋中遂題曰癸巳存稿

後其友張穆哀而刻之其中論俄羅斯事數則

自言嘉慶十年寓都門時聞俄羅斯有遣使來

之事因檢閱羣書漸積蒐輯得書一百八十七



條蒐采既富足裨見聞其考訂處亦多能詳人所略然以過求新異往往失之穿鑿不盡可爲典要茲備錄原文加以辨正去其非而存其是庶可爲稽古之一助云

癸巳存稿

俄羅斯長編稿跋

書生常談云物莫不聚於所好斯言不誣也嘉慶十年十月讀京報庫倫辦事大臣蘊端多爾濟奏俄羅斯國遣使來學侶徵說故事知俄羅

斯有撒納特衙門檢乾隆二十二年九月二十七日京報錄出之漸積蒐輯竟得書一百八十七條草野討論亦云富矣問之館中寫書者

望國朝宮史續編書籍二十六圖繪二有俄羅斯地方分界圖一幅紙本縱三尺五寸橫五尺六寸俄羅斯圖一幅紙本縱二尺五寸橫三尺七寸內廷秘笈世無副本異域錄前雖有輿圖而大略不詳水道提綱則界之又難海國見聞錄僅依荷蘭英吉利一隅亦非其真也謹按



欽定皇朝文獻通考輿地考就所不載者求之乾隆庚辰輿地圖測北極高下東西俄羅斯地南面近我卡倫者亦略可見也其四裔考俄羅斯傳乾隆年間事或失其年月以前爲後順治時遺漏太甚

聖祖平定羅刹方略四卷起康熙二十一年盡康熙二十八年中有議屯田議水師議置黑龍江將軍問之寫書者云見在

國史館而四庫書未編寫康熙雍正時修會典禮

部理藩院光祿寺皆載俄羅斯事乾隆時會典

則例刪之今禮部所刻則例不見俄羅斯戶部

則例有恰克圖貿易及在京文館

東華門外北池街西

費人制錢三千文談俄羅斯者若西域見聞錄

之流不詳不實無足深怪俄羅斯之始起說者

不同今以其國自言者爲定順治十四年其國

表文自署俄羅斯一千一百六十五年推之當

南北朝癸酉歲爲齊永明十一年魏太和十七

年始有俄羅斯名其先蓋名羅刹西域見聞錄



亦言一姓相傳不知其幾千年則回部傳聞亦合明時西夷艾儒略職方外紀圖中國漠北有烏落侯四裔考俄羅斯傳因之且言侯乃侯之形誤斯則侯之聲轉檢魏書太平眞君四年烏洛侯入貢在太和癸酉前五十一年時俄羅斯尙未起順治十二年

世祖賜之勅康熙十五年察罕汗奏書均言其國從無使命達中華則不得有魏時入貢亦不得如張玉書文貞集言順治二十三年貢使至也且

魏時烏洛侯必非侯誤舊唐書唐會要烏羅渾國並云蓋後魏烏洛侯今亦謂之烏羅護是侯渾護同一對音字不應就中國字形嬗爲侯復轉其音爲斯以就西夷向壁之論今其徒地球

圖說則又居然有俄羅斯矣

臣秋濤謹案外藩地名以中國字譯

之多有歧異惟以對音求之自可吻合艾儒略南懷仁諸圖有莫哥斯未亞又有縛羅荅皆卽俄羅斯不得謂其非一地也俄羅斯當魏時地小故名不及

遠異域錄云康熙五十三年十月二十四日俄羅斯之噶噶林謂圖里琛曰曩時我國並未稱



汗自依番瓦什里魚赤始稱汗至今二十三傳  
三百五十餘載第十三代汗征取喀山托波爾  
阿思塔爾汗諸地今已百六十年矣又言其汗  
與西費耶斯科付蘭楚思諸國爭取控噶爾汗  
地是其國元亂後乃漸大故元史地里志後西  
北地附錄得載阿羅思名元史蒙古太宗九年  
諸王莽賚叩擊欽察因服斡羅思卽阿羅思也  
在欽察西北涉海時以遠地小部未能參考又  
言太祖長子朮赤今對音卓沁者分封西北自

京師驛騎行二百餘日方至其地蓋有今時俄  
羅思地非卽當時阿羅思國也方式濟龍沙紀  
略云阿羅思卽古大食爲元太祖之弟所滅卽  
以封之號察罕汗龔之鑰後出塞錄云阿羅斯  
爲元世祖長子之裔皆非事實臣秋濤謹案元  
太祖滅阿羅思  
以封朮赤其國則仍舊名猶漢封劉肥爲齊王  
劉交爲楚王不嫌與昔人同名也此所辨殊未  
當龍沙紀略又云康熙丙申彼國來互市文稱  
察罕汗一千七百一十六年與王士正池北偶  
談張玉書文貞集全祖望鮪碕亭文集言順治



十七年伊國表稱一千一百六十三年者俱異  
又其年數亦不當元初其稱汗以康熙五十三年  
年上推三百五十餘載正當元末是元末俄羅斯  
斯滅卓沁非元初卓沁滅俄羅斯也其第一汗  
亦非察罕汗其稱年上積太古如康熙十二年  
土魯番稱千八十三年康熙十八年意大里亞  
國王阿豐肅稱天主降生千六百七十四年明  
史瓜哇傳明鄧士龍國朝典故星槎勝覽亦記  
宣德七年瓜哇國文稱一千三百七十六年各

有所沿難以中華例言也其都計由莫斯科窪  
斯科三皮提里普爾蓋直史記奄蔡東北四裔  
考言魏爲烏洛侯唐爲骨利幹黠戛斯元爲吉  
利吉思昂可新特言所兼併地非言其本國其  
先所居當在今右哈薩克部之西今右哈薩克  
古大宛地部內有塔失干則魏石國地北史西  
域傳言石國居於藥殺之水唐書亦言石有藥  
殺水在大宛北部又言有怛羅斯城自此抵西  
海矣大唐西域志亦言有阿素洛咀羅私赭時



國老學叢談亦言塔刺思城莽賚叩之師亦言  
斡羅思極西也其後始至東北王世貞弇州史  
料言王同祖任司業以元裔歲大入殺掠上書  
請捐數百萬金以閒遞北荒外之部落與中國  
夾攻而不得其主名蓋俄羅斯時方漸盛及其  
後又拓東南南侵黑龍江兼併布拉特兀良哈  
而自康熙二十六年以來服我  
列聖威德不南侵一步亦可謂審於天時地利者矣是  
以君子樂道之也其地東至海西至海北亦室

海沿海小部皆其屬國雍正初年又嘗攻西藏

西南五千里之務魯木卽控噶爾之王庭而務

魯木之喇嘛咒毒蟒以禦之

臣秋濤謹案務魯木之喇嘛咒毒蟒

以禦鄂羅索事載袁枚新齊諧中乃委巷則其  
小說語皆荒誕無事實俞正燮采之非也

地西南接五印度佛書言此閻浮提內有三大

國以崑崙爲中崑崙東及東南東北者中國爲

一大國崑崙南及西南者天竺爲一大國崑崙

北及西北者洪豁爾爲一大國洪豁爾亡其地

入俄羅斯而揆敘隙光亭雜識言烘克爾國卽



都兒克俄羅斯嘗入貢管幹珍職方志言控噶爾回城千四百餘在俄羅斯西北馮一鵬塞外雜誌言纏頭回子之富強而以準噶爾富過俄羅斯及纏頭回子云云七十一西域見聞錄以俄羅斯西南圖里雅斯科之控噶爾汗當洪裕爾全部且云在俄羅斯北其地十倍俄羅斯亦失實矣唐會要四夷附錄云鴻臚卿王忠嗣案西域圖羅刹支國其北陀拔恩單東都盤西沙蘭南大食羅刹支是其人之稱蓋依於石隋書

羅刹在婆利東屬南蠻其人朱髮黑身獸牙鷹爪太平廣記引國史纂異云林邑貢火珠得於羅刹國其人朱髮黑身獸牙鷹爪蓋紅毛之黑鬼能沒水唐人亦謂之崑崙其他海陬惡物以羅刹惡佛佛亦惡之故凡人物惡者皆謂之羅刹嘉慶十年十一月粵海關監督奏路臣商人至路臣卽羅刹對音羅刹者如中國自言華人耳實則羅刹乃其部人自稱之名閭若璩潛邱劄記謂俄羅斯必非羅刹譏京師貴人爲不考



是讀書而不明理也晉書鳩摩羅什傳云羅刹者外國誇誕道人也則指羅刹之天主教言之而楞嚴經卷九云四種阿修羅一鬼趣一人趣一天趣一畜生趣翻譯名義集選云夜叉或名藥叉舊名閻叉又云勇健亦云暴惡或云貴人鳩摩羅什曰有三種一在地二在虛空三在天羅刹此云疾速鬼又云可畏或云羅叉又此云護士若女則名羅刹斯此皆僧徒狂談非其本義

臣秋濤謹案俄羅斯之羅刹與佛書之羅刹名偶同耳而俞正燮強合爲一所謂偵也俄

羅斯皆羅刹其國有出使喇嘛又有住京喇嘛異域錄康熙五十二年七月四日使臣謂托波爾噶噶林曰爾商人乞准送能通經典之人中國大臣代奏

皇上恩准所有行教番僧外科良醫我等自土爾呼忒

臣秋濤謹案回可以攜去噶噶林云番僧見在

即土爾扈特豫備醫士已往莫斯科窪調取學校考云雍正五年俄羅斯國遣其官生魯喀佛多德宜宛喀喇希木四人來學即舊會同館設學四裔考云



雍正五年修京城俄羅斯館來京讀書幼童及

教習等官給養贍願回者聽國子監則例乾隆三十

六年六十年兩云雍正六年俄羅斯遣子弟入

學此俄羅斯人會典國子監鄂羅斯學助教二人掌分教鄂羅斯子弟又內閣俄羅斯學則

八旗學生二十四人學其替換由俄羅斯揀選

喇嘛及習滿漢話學生送庫倫辦事大臣代奏

本四裔考乾隆四十六年奏書其學蒙古接骨大夫者僅康熙

年一至良醫取之舊都而番僧由托波爾豫備

蓋以西畢爾寄居蒙古為之

泰陵聖德神功碑言厚俄羅斯國人之賞資聲教漸被

遐荒指此事也不信佛而能兼用佛異域錄云

其國用天主教歸附之人聽各從其教蔣友仁

地球圖說謂其國流傳天主教典及聖賢傳記

然亦非天主教蓋以其使人學喇嘛也嗔妒

忿狠豈不悖哉羅刹即古之羌

盛京通志物產蔬部阿羅素菘注云俗呼老鎗菜

禽部千里紅注云喜食蘇子俗呼蘇雀黑龍江

稱為老鎗雀出俄羅斯地其以俄羅斯為老鎗



卽老羌對音方拱乾絕域紀略云邏車擅烏鎗  
譌爲老羌蓋不知對音之義其云蘇雀卽阿羅  
素雀急呼秦漢羌在西方其瀚海以北不能知  
也吳兆騫秋笻集巴大將軍東征邏察詩注云  
邏察一名老羌烏孫種也後集云康熙甲辰春  
幕府以老羌之警治師東伐流人強壯者供役  
軍中文弱者歲以六金代役是雅克薩羅刹自  
稱爲羌又自述起烏孫今或云漢之丁零丁零  
亦羌也其人近西海者紅黃髮亦謂之紅毛見

海國聞見錄其地直興安嶺之北楚庫柏興之  
色楞格河東岸烏的柏興之西北及柏海爾湖  
與鄂遼汗洲皆有蒙古人居之至厄爾庫城始  
少蒙古人迹伊聶謝柏興西北有鄂斯提雅蘇  
克別一種類又有布刺特索倫人又有康熙五  
十年間西洋被擄將軍雅納爾又託波爾城西  
額爾齊斯河上有庫程汗所遺人俄羅斯號之  
曰塔塔拉元太祖初起時卽旁收塔塔拉部今  
其人亦歸俄羅斯有入天主教者其不入教者



自供佛像其圖敏有西費雅斯克人索里喀木  
斯科西北四百餘里之改郭羅多有別爾馬羈  
人與俄羅斯言語不通蓋如中國腹裏之有苗  
種索羅博達地有西費雅斯科人五千餘戶皆  
西畢爾斯科所屬其西則喀山喀山斯科城外  
有車爾米斯人皆削髮言語殊異又西南八百  
里額濟爾河亦作額  
爾濟納爲土爾扈特游牧土爾扈  
特亦有居近喀山者其喀山東南馬行七日約  
千二百里至塔爾斯科又東南行十四日約二

千五百里爲託木斯科爲衛拉特哈薩克拉哈  
爾巴接壤處有塔塔拉回人巴拉巴忒人雜處  
見異域錄其地直中國西北有黑睛人見西北  
高宗域錄是與唐時黠戛斯相類古堅昆地也亦俄  
羅斯所併額爾濟納河北有土爾扈特五十萬  
戶烏巴錫所遺者見西域見聞錄今雅爾地斜  
接俄羅斯託木則額爾濟納河至伊犁所展卡  
倫不過五千里我使臣所經索里喀木斯科爲  
其國莫斯科窪斯科舊都運鹽之處自改郭羅



多至莫斯科窪不過二千二百餘里我使臣於  
康熙五十一年五月二十日出都五十四年三  
月二十七日回京赴暢春園具疏稱經其國南  
境兩斯科行百七十餘日乾隆二十一年九月  
土爾扈特假道俄羅斯來

高宗御製宴土爾扈特使臣詩注云戌年自彼部起程  
今始至則來程已二年餘或由其都城畢使事  
而後來也乾隆二十二年九月二十七日我致  
撒納特衙門索阿睦爾撒納二十三年正月十

九日已得信回自我都城至彼都城往返僅百  
餘日蓋急遞也阿額幹鄂俄羅斯邏洛路勒斯  
蘇索素羅刹邏車路臣皆對音字茶餘客話云  
俄羅斯今皆稱額勒素余謂此對音字之難也  
今有常言使山東人以對音別字書之山西人  
卽不能解三傳人名地名多不同字蓋其驗矣  
丙寅八月

羅刹

羅刹者紅毛諸番其正名羅刹國者今之俄羅



斯其國東北自黑龍江邊外北盡北海西盡西  
海西南包額納特珂克外羅刹種人素與佛不  
合自立天主教其部強盛當佛時羅刹王名阿  
修羅欺陵佛並欺陵佛國佛國深畏之遇惡人  
惡物則皆以羅刹名之故有在山羅刹有在海  
羅刹有飛天羅刹皆假名羅刹而於真羅刹無  
與也羅刹至今俄羅斯而極大潛正劄記言俄  
羅斯定非羅刹謂長安貴人爲不考閻蓋略見  
佛書不能詳悉且俄羅斯自稱爲羅刹何得謂

之定非也

臣秋濤謹案俞正燮所作俄羅斯長編稿惜

未獲見此跋徵引極博然其大誤在以順治  
十四年當俄羅斯立國之一千一百六十五  
年推其始元認爲俄羅斯始起之年當在南  
北朝癸酉歲不知此乃耶蘇立教之年非俄  
羅斯建國之年也俞正燮因此先執成見於  
烏洛侯尤赤諸事載在正史者轉生疑惑而  
摭取外域自述之語以爲確據甚至謂元末



俄羅斯滅卓沁非元初卓沁滅俄羅斯夫卓  
沁原作朮赤卽元太祖特穆津之長子距元  
末順帝時已百數十年何由尙在而爲俄羅  
斯所滅乎亦可謂以不狂爲狂矣至龔之鑰  
後出塞錄以阿羅斯爲元世祖長子之裔世  
祖當是太祖之誤考之史籍朮赤實授茅土  
於茲地言非無因特不可以槩今之俄羅斯  
耳俞正燮詆爲非事實語亦未晰篇中小舛  
誤處尙多此其大者特附辨之庶覽者無爲

所誤



朔方備乘卷五十八

知縣周錦心初校  
舉人王樹枏覆校

朔方備乘卷五十九

辨正諸書四

辨正瀛環志略敘

臣秋濤謹案前任福建巡撫徐繼畲刻有瀛環志略一書乃據米利堅人雅裨理所繪地圖加以譯解敘次國土民風頗為明晰稱瀛環志略者戰國時騶衍所論中國之外更有大九州有大瀛海環之故以是命名也其中敘俄羅斯事文盈一卷考證羣書尚多抵牾之處蓋西人言



歐羅巴事則詳言中國之事則略又俄羅斯自明中葉以前尚不與西洋諸國往來是以利瑪竇艾儒略南懷仁之徒摹繪五大州圖說於俄羅斯境山川地名多未詳載如南懷仁坤輿圖誤以裏海即為鹹海又繪黑龍江長五六十度致色楞格河諸水入北海者皆無以容之是其於俄羅斯境疆域未能確覈雅裨理所云較昔人已屬詳贍而舛多此類也誤多端瑕瑜互見職是故也茲故錄其原文加以辨正庶幾去瑕存瑜足備考覈云爾

俄羅斯國志略

俄羅斯國原注亦作俄羅斯。鄂羅斯。厄羅斯。阿羅斯。幹魯思。兀魯思。羅刹。羅車。葛勒斯。縛羅答。莫哥斯未亞。魯西亞。沒壽啡。據亞細亞歐羅巴兩土之北境復跨海據亞墨利加之西北隅拱北冰海如玦環長約二萬餘里外夷第一大部也其西土西界瑞典普魯士墾地利亞南界土耳其波斯東界西域回部其東土南界哈薩克回部喀爾喀蒙古黑龍江綜其全土在亞細亞者十之六在歐羅巴者十之四然其新舊兩都城皆在歐羅巴其富盛之部落雄麗之



城邑萃於西偏迤東之地雖廣莫乃荒寒不毛

之土其會盟戰伐亦皆與歐羅巴諸國為緣國

勢在西而不在東故隸之歐羅巴其國古稱薩

爾馬西亞

臣秋濤謹案地理備考云薩爾瑪西亞乃斯加拉臥尼亞所屬地此未詳

考自唐以前為西北散部受役屬於匈奴

臣秋濤謹案唐時突厥可薩部即今俄羅斯薩拉德夫部此當云唐時受役屬於突厥不得概目為匈奴

也唐懿宗咸通年間有酋長祿利哥者

臣秋濤謹案瑪

吉士云祿利哥乃斯干的那威亞國人非本國酋長也

招引族類肇造邦

土臣秋濤謹案俄羅斯本烏孫部落西徙此未詳考傳至烏拉的米爾

句訝羅斯訝兩世立國始有規模周世宗顯德

年間有王后理國政始崇希臘天主教其嗣位

之王有十二子分國為十二部由是兄弟鬩牆

互相攻伐日就衰亂宋理宗年間

臣秋濤謹案元太祖親征

錄戊寅年大太子領兵涉謙河水招降克兒為思憾哈思帖良兀克失的迷火因亦而干諸部

此俄羅斯東部地時宋甯宗嘉定十一年也巳卯征西域是為嘉定十二年庚辰秋至斡脫羅

思城即斡羅思也是為嘉定十三年此征俄羅斯西部事也至甲申嘉定十七年旋師次年始

為宋理宗寶慶元年則元太祖西伐實在此時非理宗也此誤元太祖西伐

滅阿羅斯阿速欽察三部

原注皆今我羅斯地立長子朮



赤為汗由是為蒙古別部元衰戕羅斯故王後

裔乃稍稍振起明嘉靖初借瑞典兵力驅逐蒙

古復其土宇後有國王號以萬者原注一作伊挽又作宜萬

有雄略辟地日廣達於東海之隅臣秋濤謹案四洲志云有

諾戈落部人伊挽瓦爾西者起兵恢復俄羅斯北隅是以萬乃首先恢復之人諸書所稱依番

汗借瑞典兵力者即其人性殘忍好殺戮臣民也此以為別是一人誤矣

數萬人由是羣下離心傳至波利斯後國勢寢

弱內訌四起時波蘭方強日見侵削國人恟懼

思得賢主以靖國康熙四十年立彼得羅為國

王原注一作伯多羅又作彼達王即別書所云

察罕汗臣秋濤謹案異域錄康熙五十二年

噶噶林曰我汗今年四十一歲歷事二十八年

以此推之察罕汗於康熙二十五年坐牀也考

之云康熙四十年立彼得羅誤之甚矣彼得羅

幼時其姊貪權欲據王位彼得羅避禍隱寺內

為僧既為眾所推立卑禮招致英賢與圖國事

躬教士卒騎射兼習火器臣秋濤謹案康熙二

十一年羅刹犯雅克薩時已有火器是火器悉為勁旅由是政令更新

國俗為之一變境內既平乃巡行邊界開通海

口嘗以戩人不善駛船變姓名走荷蘭投舟師



為弟子盡得其術乃歸治舟師與瑞典國戰勝

之瑞典割芬蘭以講遂建新都於海濱曰彼得

羅堡原注一作必特爾土木爾又作比特革又作桑比斯德爾不爾扼臣秋濤謹案異域

錄載噶噶林曰三皮提里普兒城原係西費耶斯科國地方我汗征取修葺城池隨我汗名字

呼為三皮提里普兒此城修葺勝於莫斯科窪城我汗現在此城居住即此事也

波羅的海道水陸皆操形勢戰勝攻取疆土愈

闢峩羅斯近世之強大實自彼得羅始也彼得

羅歿其后嗣位臣秋濤謹案據四洲志云比達額列王已逝其女加特臘因嗣

位比達額列王即此書之彼得敏慧有權謀所羅王以女嗣位非其后也此誤

任大將名震鄰國疆土益廣乾隆二十年王后

加他鄰原注一作加達利納即他書所云扣肯汗臣秋濤謹案俄羅斯凡男王皆稱察

罕汗王之女嗣位皆稱扣肯汗王之妻嗣位皆稱哈屯汗此書乃專指彼得羅為察罕汗加他

鄰為扣肯汗是考訂未覈也嗣位淫蕩多嬖而精於理事招

致他國百工厚給廩餼教國人以藝事廣延文

學兼修武備南鄰之土耳其回部大國與峩構

兵數十年后累挫其鋒割其北境又分割波蘭

三分之一后死嗣王即位見弑于亞勒山德黎

繼立與佛蘭西連兵數年講和而罷臣秋濤謹案嘉慶年



間佛蘭西攻我舊都莫斯科窪焚之而退旋以天寒士卒凍死兵敗即是時事也 弟尼

歌拉士嗣立原注一作尼哥勞 伐土耳其大捷波斯來

侵擊退之割其日爾日等屬部臣秋濤謹案尼歌拉士係道光

五年嗣汗位日爾日部係嘉慶十八年割取此所記有誤當云割波斯之亞爾美尼亞部則確

覈威聲甚著即今在位之王也其國大略分四

部在歐羅巴境內者曰波羅的海東部曰波蘭

部在亞細亞境內者曰高加索新藩部曰西伯

利部

波羅的海東部西抵波羅的海東至烏拉嶺原注

烏拉嶺北起北冰海南至白爾摩長約四千里

歐羅巴亞細亞兩土以此嶺為界臣秋濤謹案

輿圖有烏拉爾阿林在北哈薩克之北即烏拉

嶺也以此言之烏拉嶺當起於疴倫不爾厄即

阿林墨部不僅北距北冰海南盡黑海南北約

七千餘里東西約五千餘里我羅斯本國之全

土也地形平坦東方始見山嶺大勢分五域曰

東峩曰大峩曰加匱峩曰小峩曰南峩○東峩

在國之西北境因據波羅的海東岸故稱東峩

地分五部首部曰彼得羅堡其故王彼得羅建

新都於此因以為名者也沿海一帶平野蒼茫



松榆茂密間有狹田地氣寒甚冬氣居六月之

久都城在尼瓦河口臣秋濤謹案尼瓦河一作訥瓦河近徧海

港西風起則水湧入城街衢泛溢城內多廣厦

傑構王庭長四十五丈闊三十八丈金彩耀目

宏麗為西國之最原注泰西人造屋皆層樓疊架繞以迴廊外無牆垣院落

雖王宮亦如此居民四十二萬五千內水陸兵五萬五

千客民二萬五千別有藏軍器之城曰立冕彼

得羅堡之西南曰斯多尼亞部再西南曰里窩

尼亞部臣秋濤謹案一作訥爾瓦異域錄所言俄羅斯汗割與西費耶斯科國之那耳

瓦城兩部內港有大埔頭曰利牙每年出入商

艘千餘再南曰孤爾蘭的亞部彼得羅堡之北

曰芬蘭部本瑞典東北境我戰勝割得之地極

廣莫而氣候寒冽人戶貧乏○大我我之中原

毘連北地幅員遼闊故稱大我地分十九部首

曰墨斯科部原注一作木吉在四境適中之地我之舊

都也規制鉅麗頭目之居皆飾以金銀嘉慶十

六年佛郎西拿破倫新得國勢方張欲混一西

土以大兵伐我圍墨斯科城將陷我人恐其據



之也燒之而走火旬日不息佛師退乃次第修  
 復王居廣七十七丈長二百一十丈海內屋宇  
 之高大殆無與比墨斯科之左曰瓦拉的迷爾  
 部曰尼內諾烏疴羅部舊為國之大市今已衰  
 廢曰赫阿區部墨斯科之右曰加婁牙部百工  
 萃集之地曰斯摩梭斯科部墨斯科之南曰都  
 拉部其民冶鐵鑄造各器曰當波弗部曰疴勒  
 爾部曰窩羅尼日部曰古爾斯克部墨斯科之  
 北曰哥斯德羅罵部曰日羅斯拉部曰的威爾

部臣秋濤謹案即多倭爾柏興曰北斯哥弗部再北曰疴勒

內部曰窩羅疴達部曰諾弗哥羅部三部地氣  
 皆寒列極北臨北冰海曰亞爾千日爾部臣秋濤謹

案此部內府圖作阿爾甘惹爾以此知千字乃千字之誤地理全志作亞千日廣莫倍

芬蘭而荒寒不可耕人戶甚稀多捕魚為業加  
 區諸部之粟時由內河往羅極北濱海之民皆  
 短小以犬為馬以鹿為牛有天使頭城在白海  
 內港之濱冰消之時商船可以出入○加區峩  
 在大峩之東本同部地明嘉靖間峩攻得之分



爲五部地腴坦宜稼產穀甚豐又產木材銅鐵

番鹼其民善於硝皮首部曰加匱加匱之南曰

新比耳斯克部新比耳斯克之西曰奔薩部葉

綬曰奔薩即欽察之音轉元太祖所滅之一國也臣秋濤謹案欽察地近北海與此相距絕遠並非一地

葉說誤加匱之北曰維亞德加部再東北曰

白爾摩部○小峩在大峩之西南舊本峩地爲

波蘭回部所侵割尋復奪還其地氣候温和川

源清曠綠柳垂楊相望葡萄柑橘皆繁生其民

耕田熟皮造番鹼各勤本業分三部曰究部臣秋

濤謹案曰厄加德黎諾斯拉部曰者爾厄疴弗

即幾富部臣秋濤謹案○南峩在大峩小峩之南土脈

膏腴產穀最多分羅諸國地分五部曰加的勾

巴爾的哥部臣秋濤謹案加的勾爲一部巴爾

載此獨合爲一部誤也曰給爾孫部曰比薩拉比亞部在

黑海中者曰擣里達部小山疊秀地氣溫煦稱

樂土加的勾巴爾的哥之東曰薩拉德夫部其

種人曰可薩悍勇善戰馳騎如飛峩人每用以

破敵稱爲勁旅其開拓西伯利廣土皆此部兵



力也原注西伯利部戍守之兵亦皆此部人

波蘭部原注一作破蘭又作波羅尼亞又作惹鹿惹也臣秋濤謹案惹鹿惹也見海國

聞見錄地在裏海之西黑海之東北聯俄羅斯南接東西多爾其貢於包社以地勢考之即此書之日爾日部乃又指為波蘭部之別名誤矣在海東諸部之西南先

是有查遮爾倫國者與波蘭鄰其王贅於波蘭女主遂與波蘭合後為峩羅斯所取稱為西峩其人白皙又稱白峩迨後波蘭衰亂峩羅斯與奧地利亞普魯士瓜分其國峩得三分之二道光十二年波蘭遺臣據地起兵與峩軍戰潰敗

而逃其地卒歸於峩合前所得白峩地統稱波

蘭部白峩地廣闊平坦草茂土肥宜耕宜牧其

民修潔屋宇整峻分六部臣秋濤謹案實分七部六字係刊本之誤

曰威德比斯科部曰摩宜勒威部曰明斯克部

曰維里納部曰哥羅德諾部曰窩黎尼亞部曰

波多里亞部波蘭地蕩平如砥林茂草芳穀果

俱豐兼產材木煤炭蠶蜜分八部曰馬索維亞

曰加拉哥維亞曰三多迷爾曰加利斯曰魯伯

林曰波羅略曰波達拉給亞曰亞烏斯多窩原注



八部地界原圖未分畫

高加索新藩部原注一作告甲俗在海東諸部之東南

亞細亞極西之土也南境有高加索山西壓黑

海東抵裏海綿亘蜿蜒千峯矗起其北境環抱

裏海地勢平闊達於加匱部之白爾摩舊本游

牧回部峩羅斯以兵力取之迤南在高加索山

南北者皆土番種類獷悍異常舊屬土耳其波

斯兩國近年俱為峩羅斯所割置新藩五大部

極北者曰疴倫不爾厄部原注一作阿隣堡地接西域

同部豐草鋪原蒙回各部互市於此以馬牛羊

易布疴倫不爾厄之西南曰阿斯達拉干部

原注一作迤大罕為五藩部之都會窩瓦河從西北來

由此入裏海臣秋濤謹案窩瓦河即佛爾格河一統志異域錄俱以為入滕紀斯

湖是滕紀斯湖即指裏海而志言兩岸草場豐

美牧畜蕃庶原注即土爾扈特寄居游牧之地西域聞見錄謂烏巴錫因河水未

合率河南戶口內附而遺其河北今考窩瓦河

自西北而東南烏巴錫之東徙蓋攜其河東戶

口而遺其河西也臣秋濤謹案異域錄云土爾扈特阿玉奇汗游牧地方西北兩面有佛爾格

即厄濟爾河環流是此河本繞土爾扈特之北又折而繞其西言河南戶口亦未為不可也



其地通衢四達西域游牧各部互市者絡驛於途故富饒為五部之最女子絕美各部爭買為婢妾價極貴有才能者或為妃后裏海產鱸魚龍土人長於釣捕販行甚遠阿斯達拉干之南曰薩加社原注一作色爾各設又作額勒阿西在高加索山之陰種人居巖谷不事耕作貧甚而性特悍猛習於剽劍鄉皆土堡自練丁壯為兵梗令揭竿時時有之峩軍收捕往往挫衄僅羈縻以固邊圉不能使之馴擾也薩加社之南曰諾尼阿部原注一作

額里在高加索山之陽本屬土耳其其後稱兵叛土

峩羅斯征服之收為藩部其地山嶺崎嶇戶口

繁而貧販鬻男女為奴婢民俗悍獷甚於薩加

社諾尼阿之東曰日爾日部原注一作熱阿義臣秋濤謹案一作

日爾日亞即海國聞見錄所稱惹鹿惹也地東距裏海跨高加索山

之南北本屬波斯嘉慶十八年峩羅斯戰勝割

取之民俗與諾尼阿同男女多美姿容會城曰

得勒甚卑陋峩人修飾之漸改觀矣原注薩加社諾尼阿

日爾日三部近年又分為八部曰日爾日曰是爾彎曰亞爾美尼亞曰義米勒多曰明哥勒里



亞日達日斯丹曰西爾加西亞曰亞巴西亞

八部之外又別立高加索省原圖皆未分畫

西伯利部原注一作西卑里亞又作悉比釐臣

里也又作悉畢爾亞又作細密里亞細亞之北

境也西起烏拉嶺臣秋濤謹案異域錄載赫林

又跨烏拉嶺而西矣以此諾付亦屬西畢爾斯科轄則

嶺為東西之界恐未確也東距大洋海北距北

冰海南抵外興安嶺界黑龍江索倫喀爾喀烏

梁海蒙古哈薩克回部長約一萬三千里寬約

五千餘里地處窮髮之北限以峻嶺崇山自古

輶車之所未至歷代行國之所不居臣秋濤謹案西伯利

全土在漢有丁零堅昆等國在魏有烏洛侯室

韋等國在唐有骨利幹黠戛斯駁馬流鬼等國

不得謂歷代行國所不居也漢蘇武魏李敞等

皆嘗銜命至彼不得謂自古輶車所未至也此

數語在大地為別一區宇其地氣候極寒迤南

猶見草木迤北勾萌鮮茁僅有矮松白楊一年

中冰雪凝結者九閱月其人種類各殊戶口甚

稀游牧者或偶至焉寒冽不可久留故庭幕不

傳於紀載臣秋濤謹案歷代沿革庭幕在此地者甚多豈得謂不傳於紀載乎

代有漠北藩王嘗探悉其地欲跨嶺割據之以

險遠而止臣秋濤謹案西伯利全土在元代皆

入版圖設州者二謙州益蘭州是也



為部者三吉利吉思部烏斯部撼合納部是也以上合為嶺北五部而海都篤娃昔里吉諸王分封其間中間叛服不常屢煩撻伐地理形勢元史可考乃謂元代藩王欲跨嶺割據而未能不亦謬歟詳見元前明中葉峩羅斯既興有商代西北疆域考

船於冰消時駛至西伯利海岸以洋貨易皮貨

日漸狎熟盛誇峩之富强其頭人有率戶口至

峩者睹其國都市廛臺榭之壯麗傾心歸向各

部競相傳播咸貢方物為藩屬峩建礮臺於烏

彌河口臣秋濤謹案烏彌河口當即烏格里達為色楞格河入北海處海船多集於此

扼險要以控制之漸徙罪人供力役築城戍於

是西伯利西方諸部不費兵力咸為峩有尋復

展轉東略阻於冰雪獨薩拉德夫之兵能躡冰

前進遂征服東方諸部達於東海之隅原注峩羅斯與

我爭雅克薩城即此時事至加他隣后時臣秋濤謹案墨領

熙五十餘年事詳見四洲志其時女遣其臣墨

領向東北探尋知亞細亞與亞墨利加一土不

連中隔海峽數十里遂名其峽曰墨領峽臣秋濤謹

案一作白因跨海據亞墨利加之一隅綜西伯

利全土東部所產惟皮貨狐狸兔貂鼠獺之類



皆備專售中國西部兼產金銀銅鐵各鑛鐵尤

多每歲得百餘萬擔臣秋濤謹案萬國地理全圖集云西伯利所出銅五

十一萬二千五百石鐵九十九萬石金銀百有餘萬兩泰西諸國皆仰給

焉地分八部曰德波爾斯科曰多木斯科曰也

尼塞斯科曰疴莫斯科曰義爾古德斯科曰亞

古德斯科曰疴哥德斯科曰岡札德加○德波

爾斯科臣秋濤謹案一作托波兒一作托波爾

頭目駐此今此書云駐與海東部之亞爾千日

爾疴勒內白爾摩等部相連以烏拉嶺為界地

氣寒甚產金銀銅鐵鑛○多木斯科原注一在

德波爾西南與海東部之白爾摩疴倫不爾厄

等部接壤其南與西域之哈薩克回部毘連游

牧者時來侵掠雖有防兵不能禁也我有大酋

駐此總理東方兼督鑛務臣秋濤謹案異域錄

酋總理東方不駐多木也尼塞斯科原注一

也或係乾隆以後移駐在德波

爾之南多木之東臣秋濤謹案當作在疴慕之

無也尼塞之地況此書云有葉尼賽有草場出

大河亦即伊聶謝之異文無可疑也



各鑛南境與哈薩克毘連駐兵四千以防侵擾

○疴慕斯科原注一作東色在也尼塞之東臣秋濤謹案疴慕斯科

科即托穆斯科一作托穆斯歸地在伊聶謝之西其南有托穆河西流入額爾齊斯河若伊聶謝河則東合色楞格河方隅水道均判然不同此云在也尼塞之東誤矣考西人地理全志以疴慕在西也尼在東按之地理斯為吻合地頗豐饒善釀酒人多沈

酒南境抵外興安嶺與烏梁海各部接壤○義

爾古德斯科原注一作耳谷在疴慕之東臣秋濤謹案當作在也尼

塞之地極廣大出銀鉛鑛兼產皮貨每年所得

鉛與皮甚多足助國用其人多美丰姿頗講文

學南境抵外興安嶺與喀爾喀蒙古土謝圖汗

車臣汗兩部接壤南界有甲他城即內地所稱

恰克圖中國與我人互市於此庫倫辦事大臣

司其事彼以皮來我以茶往○亞古德斯科原注

一作牙谷臣秋濤謹案一作雅庫一作惹勒斯歸即牙谷二字譯文之異也在義爾

古德之東南境抵外興安嶺與黑龍江接壤康

熙年間議定疆界立有界碑其地寒甚冰雪之

消融者每歲止得三四月人戶稀少射獵之外

無生計我人取其所得之皮以當賦稅○疴哥



德斯科

原注一作阿谷臣秋濤謹案即郭列穆斯歸

在亞古德東北

地盡亞細亞之東北隅寒冽過於亞古德土人

亦以獵獸為生戕設官以賦其皮城建海濱與

海東各島通商以收皮貨。岡札德加

原注一作堪察

加臣秋濤謹案一作噶穆薩特喀一作甘查甲乾隆二十二年俄羅斯欲借黑龍江運糧往伊東方部落蓋在疴哥德之東東界斜伸入海形即往此部也

如大刀頭其地終年寒冽草木稀疎海鳥翔集

如蠅蚋居民捕魚為食穴地而居

原注即東省所謂魚皮鞋

子戕人設口收皮官屬有重罪者流竄於此。

自亞細亞極東北至亞墨利加海中各島稱亞

律羣島迤南接日本各島稱古利羣島

臣秋濤謹案萬

國地理全圖集云古利羣島接日本國半歸俄羅斯惟南洲屬日本也俄之商賈歲往取皮毳

皆產皮戕船往來收皮鬻於中國。北亞墨利

加之西北隅曰監札加戕人逾疴哥德之墨領

海峽跨而有之地寒凍無他產所得者皮貨而

已

戕羅斯雖分四大部而大勢則東西兩土西伯

利其東土也海東波蘭二部其西土也高加索



新藩部地雖在亞細亞而與海東部牙錯亦西  
土也東土曠邈無垠雪窖冰天自古為不毛之

土境內有勒拏臣秋濤謹案葉尼賽臣秋濤謹案

謝阿比等大河臣秋濤謹案大半發源漠北

流入北冰海湖之大者曰蘇米曰排半土人戶

口稀疎雜以流寓亦甚寥落種族難稽土俗亦

無可言物產則東皮西鑛皆獲無窮之利亦外

府之一奇也西土三部周迴萬餘里半皆平土

立國雖在北境沃壤則多屬南方河流之最長

者曰窩瓦臣秋濤謹案內府圖倭爾噶艾圖窩爾加佛兒格東南

流七千餘里而入裏海地尼伯河南流入黑海

頓河西南流入亞速原注海灣臣秋濤謹案

元時阿速國地元太祖滅之以封其長子者而

是書謂元封長子止及東峩大峩兩部地殊為

考土味拿河西北流入波羅的海隅阿尼牙河

北流入白海西北多大湖曰刺多牙曰阿尼牙

曰西峩其海口之可通舟楫者北方則白海之

隅澤加牙之灣西北則芬蘭利牙之灣西南則

亞速之灣港汊四通舟行似便惟因地氣嚴寒



海水之不冰者歲不過六七月或四五月船不

能以時往來其南界之黑海由他大尼里海峽

與地中海一綫相連海道不如他國之通利是

以遠涉為難其民各分種族曰薩刺瓦族居齊

民之大半臣秋濤謹案萬國地理全圖集云曰

力丁族居波羅的沿海臣秋濤謹案萬國地理全圖集作力登族三百

萬曰芬族原注即芬蘭土人居西北方臣秋濤謹案萬

作分族三曰韃韃里族游牧於南方奉回教原注

域同部種類臣秋濤謹案萬國地理全圖集作

達達里二百萬丁此本蒙古部族但居西域久

故奉回教耳原注蒙古種類也臣秋濤曰甲才族亦游牧奉佛教

謹案萬國地理全圖集曰日耳曼人墾種新地

作甲木族六十萬丁臣秋濤謹案萬國地理全圖集曰猶太散民務

云日耳曼人四百五十萬丁臣秋濤謹案萬國地理全圖集地之所產

百工云猶太散民五十八萬三千丁者五穀之外麻與皮為多麻織帆布售於各國

皮轉售於中國其木多橡榆松由海道運於各

國南方多馬北方多牛牛之油與皮運出無窮

東界之山產金銀銅鐵金鋼石其民衣長衫冬

著羊皮食物最粗以大麥粉為湯粉水為飲人



多嗜酒身體不浴冬月嚴寒臥爐上以取溫其俗重希臘教門亦天主教別派京師有總教主大有權勢其各教師散居各部有廟七十萬間僧一十六萬人男寺四百八十所女寺一百五十六所

我羅斯有宰相筦政事有大事王召貴者一百二十人議於公會其部有八略如中國之六部益以宗人理藩臣秋濤謹案萬國地理全圖集云其部為八管宗室管外國管兵管民管刑管戶管文學管賦稅每年關稅田賦雜稅共銀七

千八百萬兩陸路額兵六十一萬長於馬隊火器亦精水師大兵船四十隻戰船三十五隻兵船二十八隻小船三百隻水手四萬丁軍法嚴每排陣軍士屹立如磐石無敢移步者用刑最酷榜掠之刑慘於死俗尚畜奴僕貴官富商每人所畜以數十百計通國奴僕凡百餘萬浮於兵額

按我羅斯舊國在秦漢為渾庾屈射堅昆丁零諸部受役屬於匈奴在唐為黠戛斯骨利幹等



國宋末元太祖起北方拓地西域以阿羅思等

原注即峩 三部分其長子乃東峩大峩兩部地

羅斯轉音 非今日峩羅斯之全土也

臣秋濤謹案元太祖長子朮赤所封包阿

羅思欽察阿速三國今南峩之阿速海灣即阿速地阿尼牙湖附近即欽察地蓋元時已併有

今峩國全土矣以為止 元氏既衰峩羅斯故王

後裔再燃餘燼假鄰國西費耶忒兵力

原注今瑞典國 驅逐蒙古恢復疆土迨後日益強盛沿北海漸

拓而東繞出西域回部外蒙古諸部之北直達

黑龍江東北徼外名曰西伯利部

臣秋濤謹案西伯利部亦

曾入元人版圖此未詳考 我

朝順治年間築城於雅克薩侵擾索倫諸部稱為

羅剎屢遣兵毀其城輒復據之康熙年間兩致

國書復由荷蘭附書諭其國王其王乃遣使上書

乞撤雅克薩之圍分定疆界立碑為志通貿易

於軍臣汗部之恰克圖

臣秋濤謹案恰克圖交易始於雍正五年此敘

於康熙年間非是 并遣人來

京師學習漢文每十年更易沿為常例其西境自

彼得羅崛起日益恢拓西割瑞典之芬蘭南兼



高加索迤北諸部西取白峩諸部又割波蘭三分之二土耳其波斯北境亦多被侵割於是峩羅斯境土北環北冰海西據波羅的海東距大洋海原注卽東海又跨海據北亞墨利加之一隅長約二萬餘里其南北之勢則西土較闊約六七千里東土較狹約四五千里外藩疆土之恢闊無過峩羅斯者宜其國勢莫與京矣然在歐羅巴諸國中亦不過比肩英佛而未能定霸於一方者何也嘗以詢之雅裨理曰彼所有者多北

裔窮荒之土其東部層冰積雪草不繁牲不育不可游牧故漠北諸部棄而不居峩人得之收其皮鑛之利所謂人棄我取非力能驅除而據爲已有也迤西入歐羅巴界戶口稍盛再西至大峩東峩之南不乏名都大邑然較之英佛諸國總覺土滿舟楫之利火器之精心計之密又遠遜於諸國逐鹿海隅往往瞠乎其後特因其疆土之廣究係海濱大部故諸國亦未敢輕視之比權量力不過齊秦晉楚相爲匹敵已耳



峩羅斯都城臨海亦有巨艦數十然水戰究非所長故不能在大海中與諸國角勝其貨船亦止往來西洋諸國未嘗涉大洋而至粵東蓋其國物產之最多者曰銅鐵曰麻布曰木料曰牛馬鄰近諸國皆仰給焉不必求售遠方最珍貴者皮貨如狐貂海龍駱駝羴羊灰鼠之類專以供中國之用入海船而載至炎方計無不朽敗者通市之在陸而不由海職是故也

西域聞見錄云峩羅斯本控噶爾屬國峩羅斯

缺其朝貢又興兵擾其邊控噶爾以大兵臨之峩羅斯恐懼乞降增其歲貢控噶爾乃舍之又云當峩羅斯與控噶爾連兵屬國土爾扈特不堪徵調之苦其汗烏巴錫叛峩羅斯率其人戶度戈壁內附正乾隆年間戡定西域之時也今考歐羅巴諸國并無控噶爾之名百年以來諸大國與峩羅斯構兵者止有土耳其佛郎西波斯三國佛郎西之侵峩係嘉慶十六年峩人焚舊都以避之其禍最烈事在土爾扈特投誠之



後波斯之役亦係近年惟土耳其與峩羅斯連  
兵前後近百年道光初年猶交關未已聞見錄  
所云交兵事其爲土耳其無疑土耳其都城名  
君士但丁一作康思坦胎諾格爾噶爾卽格爾  
上五字之訛爲控或由於轉音省文舊本羅馬  
東都後來猶冒羅馬之名故聞見錄稱控噶爾  
都城名務魯木魯木卽羅馬之轉音也土耳其  
本回部大國所據者西土形勝之地恃其虓悍  
敢於侵擾強鄰峩羅斯與之構兵至數十年之

久徵發及於屬邦蓋非得已烏巴錫素不知兵  
出輒撓敗多所亡失又爲舍楞所愚欲復窺伊  
犁舊牧傾國東徙爲哈薩克所掠逼入沙漠種  
類幾致覆滅乃決計內附賜牧於喀拉沙爾峩  
羅斯與控噶爾連兵之事卽土爾扈特人所傳  
述然土耳其雖稱強大比權量力究非峩敵疆  
場之役峩屢勝而土屢北未聞峩之挫於土也  
烏巴錫怨峩羅斯徵調之煩致已狼狽失國故  
盛誇敵人之強大以輕蔑之七椿園於大西洋



國土形勢概乎未有聞遽信其夸誕之說杜撰  
一莫大之控噶爾比諸懸圃瑤池同一荒唐矣  
或云控噶爾乃圖理雅國王之名曾與俄羅斯  
爭地相戰烏巴錫傳述此事誤以汗名為國名  
今考泰西人紀載圖理雅即普魯士國勢遠遜  
於我乾隆年間並無與我交兵之事臣秋濤謹  
案內府輿  
圖黑海通地中海之峽內有紅噶爾國廣東通  
志作紅孩兒以方隅考之即所謂控噶爾實土  
耳其國也據異域錄則土耳其即圖理  
雅此書未能詳考而以爲普魯士誤矣  
波蘭故地尙有加拉哥維亞國表延百餘里乃

波蘭遺民所立自推鄉長理事不立君長地在

俄屬波蘭部之西南

俄羅斯貨船嘉慶十一年曾有來粵東者道光

二十八年又有一船至上海皆經

奏明駁回蓋其國貨船偶隨諸國私來并非奉其

國命故一經駁飭旋即回帆而去臣秋濤謹案  
地史論云近

時南半球高緯度亦爲細測嘉慶二十一年英  
船主名斯米帖覓得南舌蘭數島後五年俄羅  
斯船主名北令厚森又於此處覓得彼得第一  
島在緯綫六十八度五十七分彼時覓地者此  
爲極南據此則俄國商  
船直可達南洋矣



朔方備乘卷五十九

知縣丁紹基初校  
舉人王樹枏覆校

朔方備乘卷第六十

辨正諸書五

羣書正誤敘

臣秋濤謹案考訂之學後人多指前人之疵瑕  
非前人之遜於後人也載籍浩繁抵牾難保重  
加考證始見精詳故論辨之書往往有互相發  
明者至若隨筆記錄誤述傳聞年月或致參差  
是非有時顛倒後人既有所見灼知其非尤不  
可不加糾正致令輾轉貽誤也俄羅斯地處荒



選諸家敘次疎舛良多祇緣各自成書兩不相謀或有遞加援引不知其誤者臣蒐輯茲編於羣書之中有可采取俱已分入各卷其有錯誤例不采錄惟諸書類多刊布世所習見若不辨正疑於疏漏因爲區別是非附著編末四部之書浩如淵海臣學識陋未能徧觀盡識聊竭愚忱詳爲辨論非敢擬匡謬正俗之編庶可除郢書燕說之弊云爾

辨諸書所記調高麗兵征羅刹之誤

俞正燮俄羅斯事輯及魏源盟聘記皆曰俄羅斯東部曰羅刹者踰外興安嶺侵偏黑龍江北岸順治十一年遣兵於黑龍江逐之十五年調高麗兵逐之又數遣大臣督兵皆以餉不繼半途返臣秋濤謹案朝鮮兵素脆弱我

朝盛京吉林一帶勁旅如雲何須調及屬國之兵况朝鮮與黑龍江相距幾及三四千里此記調高麗兵一語顯係謬傳查張玉書文集云俄羅斯部衆每從邊外渡黑龍江來侵我老察地方



老察距甯古塔相近我

國貂皮等物多取給於此順治間因其來寇曾欲

加兵會廷議令朝鮮供芻糗

上憐朝鮮國小不能給大師之費遂罷據此可知致誤

之由按當時廷議僅欲令朝鮮供芻糗非調其

兵也且

聖恩寬大並芻糗亦未令供給而諸家直云調高麗兵

誤之甚矣

命上辨諸書載崇德四年羅利築城雅克薩地

之誤

盛京通志曰

國初有索倫達呼爾二部居額爾古訥河及精奇

哩江之地並歸服於

太宗文皇帝繼因羅利即俄羅斯國人築城雅克薩地侵擾索

倫達呼爾崇德四年移駐嫩江後羅利復來侵

擾康熙二十二年設將軍副都統於黑龍江築

城鎮守二十五年發兵進勦羅利克其城二十

八年遣大臣於吉爾巴齊河旁立石為界於是



索倫達呼爾仍居舊地咸安業焉 俞正燮俄

羅斯事輯曰

太宗文皇帝大兵方定索倫達瑚拉及使馬使鹿兩部  
俄羅春東北際海爲自古疆域所不及而俄羅  
斯亦東南略地奪雅克薩尼布楚地樹木城居  
之兩師相值各罷兵既又南向侵擾布拉特烏  
梁海奪四佐領崇德四年

大兵再定黑龍江毀其木城歸而未議置戍也

魏源盟聘記云初俄羅斯東邊接黑龍江者以

外興安嶺爲界當明末季我

大清兵方定黑龍江索倫達瑚拉及使犬使鹿各部  
東北際海而俄羅斯東部曰羅刹者亦踰外興  
安嶺侵徧黑龍江北岸之雅克薩尼布楚二地  
樹木城居之兩師相值各罷兵既又南向侵掠  
布拉特烏梁海奪四佐領崇得四年

大兵再定黑龍江毀其木城歸而未及戍守也兵

退而羅刹復城之 臣秋濤謹案諸書所記皆

謂崇德四年羅刹已竊據雅克薩城 臣秋濤敬



考

欽定開國方略諸書並參稽中外圖籍灼知諸書紀載之譌蓋羅利犯境始於順治初年故

平定羅利方略追溯事始在順治間一統志亦溯源於

順治年間

欽定皇朝通典及文獻通考敘次皆同初無崇德年間用兵羅利之說

欽定開國方略載索倫部頭目博木博果爾既附而叛崇德四年十一月遣索海薩木什喀等率師討

之旋攻克其所據之四木城曰鐸陳曰阿薩津

聖歷曰雅克薩曰多金於五年三月奏捷是崇德四

五年間築城於雅克薩者乃索倫非羅利其時

命帥致討乃伐不庭之索倫非征犯境之羅利也又考

俄羅斯國總記云崇德四年有端戈薩斯之彌

特厘者直至東洋荷葛斯海岸偵探道路復增

兵前往菴雅臘河以至麥加湖遠近之地無不

征服臣秋濤謹案麥加湖即白哈兒湖菴雅臘

河即昂噶拉河是俄羅斯於崇德四年甫得白



哈兒湖附近之地豈能遽至雅克薩築城以此互證知方略諸書所記最確而通志諸書記述之誤顯然可見矣夫雅克薩乃黑龍江北境之地我

朝取之於索倫而俄羅斯於數年之後乘虛竊據其曲在俄羅斯明甚康熙年間攻克此城乃恢復舊壤非欲闢土示威也恭讀方略益足見聖祖仁皇帝覆載同量之心不意記事者舛其年月一似羅刹先據而我

朝後爭者其於邊事所繫甚鉅不可不辨

辨諸書以黑龍江於康熙二十二年始入  
版圖之誤

英和石氏族姓考云黑龍江於康熙二十二年始入版圖又龍沙紀事詩注云先是俄羅斯內侵肆掠築城於雅克薩又南據呼麻拉康熙二十二年伐之彼退保雅克薩

大兵城艾渾拒之二十八年圍其城割田麥示儆始懼請釋兵棄雅克薩城去遂更西距千餘里



立界石於昂班格里必齊河之東而北以山爲  
限二十五年城墨爾根三十年議城齊齊哈爾  
村以中阻嫩江遂城卜魁齊齊哈爾舊站去城  
十五里今站移於城內故亦稱爲齊齊哈爾城  
實兩地也 臣秋濤謹案我

朝用兵於黑龍江實始於

太祖高皇帝丙戌年嗣是天命天聰年間屢次征討索  
倫諸部咸稱臣妾崇德四年索倫部之博木博  
果爾叛

命將征之克其雅克薩城事見

欽定開國方略是則黑龍江境久隸版籍但未建城池  
未設職官耳以爲康熙二十二年始入版圖者  
非也至圍城割麥乃康熙二十三年二十四年  
之事至二十八年已定約立碑矣詩注繫圍城  
割麥於二十八年亦誤

辨諸書論天主教之誤

瀛環志略曰奉耶蘇之教者不祀別神不供祖  
先以耶蘇爲救世主而以身命倚之謂可獲福



佑有得禍者則爲靈神已升天國勝於生人世  
揆其大致亦佛氏之支流別派歐羅巴遠在荒  
裔周孔之教所不及耶蘇生於其間戒淫戒殺  
忘身救世彼土崇而信之原無所謂非而必欲  
傳其教於中土則亦未免多事矣

臣秋濤謹

案天主教天堂地獄之說略似佛書所言而持  
論大異其人與佛爲仇謂是佛氏之支流別派  
非也至入耶蘇之教者不奉祖先不敬君長其  
無父無君之罪浮於楊墨彼土崇而信之其爲

愚昧無知殆不足論今乃稱其無所謂非謬之  
甚矣

海國圖志曰天祐下民作之君作之師君長一  
國一時師長數十國數百世故自東海以至西  
海自北極以至南極國萬數里億數人恆河沙  
數必皆有人焉魁之桀之綱之紀之離之合之  
語其縱則西域自佛未出世以前皆婆羅門教  
以事天治人爲本卽彼方之儒自佛教興而婆  
羅門教衰佛教衰而婆羅門教復盛一盛爲耶



蘇之天主教再盛爲穆罕默德之天方教皆婆羅門之支變婆羅門教游方之內者也佛教游方之外者也臣秋濤謹案方內方外之論始自莊列後人因以論儒佛二教然寺觀猶供龍牌佛經言報親恩於君臣父子之倫未嘗廢也若天主教則不知有君臣父子之倫矣指爲彼國之儒且謂游方之內何其言之舛戾邪

辨常安瀚海集言習靈靄河入烏龍江之

誤

瀚海集云鄂爾昆河與他米爾河匯合又東流與土喇河匯合名曰章磨爾河流三百餘里與習靈靄河匯合習靈靄河發源杭愛山東有細流七道一名伊得爾河一名赤得爾河一名枯倫布齊爾河一名哈拉達爾河一名貳吉兔察罕腦爾河一名踢克饒爾河一名估爾班忽爾海河七流合一名曰鄂輪布齊爾河又有空女黑遂二河歸入合流總名曰習靈靄河至綽合擺申與鄂爾斯爲界又東流遂歸烏龍江矣



臣秋濤謹案瀚海集所云習靈靄河卽色楞格河也所云烏龍江卽黑龍江之別名也色楞格河合諸水北流入於北海黑龍江合諸水東流入於東海二川源流迥異而瀚海集以爲習靈靄河東流歸烏龍江失其實矣方觀承松漠草詩注松筠綏服紀略注皆沿其誤

辨謝濟世西北域記之誤

西北域記曰俄羅斯一名羅刹古丁零國也其幅員東至朝鮮南至喀爾喀西至荷蘭北至海

臣秋濤謹案俄羅斯東境曰錫伯利部錫伯利之東接堪察加海其東南接吉林黑龍江二省境與朝鮮並不相接乃西北域記直云東至朝鮮誤矣又北至海至字龍威秘書刻本譌爲玉世人遂謂俄羅斯北境有玉海鄂書燕說良可笑也

辨魏源以土爾扈特卽都爾機國之誤

每月統紀傳曰康熙二十七年間英吉利國之鯨以添王登位立志分侵敵國始侵大尼王勝



東方傳 卷六十一  
之方罷戰又侵伐波林國逐其舊王別置新王  
鎮撫之又攻日耳馬尼國列國皆震莫不勸和  
鯨以添王不息干戈復強侵俄羅斯國烈風刻  
骨英軍不戰敗走鯨以添王匿身土耳其地逃  
歸本國又霸侵挪耳瓦鄰國被彈擊而死 魏  
源曰案此英吉利與俄羅斯交戰之事志中無  
之惟見於每月統紀傳所謂土耳其國者一作  
土爾噠卽土爾扈特國在俄羅斯邊地游牧裏  
海左右英吉利與俄羅斯陸地不接壤蓋兵船

由地中海往侵故戰敗則由土爾扈特地遁歸  
也 每月統紀傳又曰道光十三年土爾噠國  
被北方迤志比多諸侯攻伐奪去亞細亞內各  
部落今土爾噠國王遣臣籲救於鄂羅斯汗其  
汗坐視顛危不救不扶在俄羅斯汗之意恨不  
得驅逐土爾噠出歐羅巴歸中國新疆本地但  
英國與佛蘭西國王不允強使彼此平安俄羅  
斯忽遣兵幾萬人往守土爾噠國都又命師船  
數隻防範迤志比多之艦艦英國與佛蘭西之



宰相見此光景立諭兩幫戰船巡地中海免致  
迤志比多諸侯圍土耳其國都弁免俄羅斯軍  
駭愕土耳其國王儻迤志比多諸侯不肯卽議  
和則以兵力勒令平安 源案此若謂乾隆中  
土爾扈特肯俄羅斯歸中國之事則與道光十  
三年無涉考土爾扈特分牧俄羅斯之額濟勒  
河兩岸其南岸部落於乾隆時歸中國而北岸  
部落十餘萬向留俄羅斯此指河北之土爾扈  
特於道光十三年復受侵逼之事中國不知也

異域錄言土爾扈特驚怯無用卽此可見而兵  
船巡地中海一語尤可證英鄂二國行兵道路

臣秋濤謹案土爾噶卽土耳其又作都爾機

乃回部大國地跨地中海半據歐羅巴州之境  
半據亞細亞州之境每月統紀傳所云皆指此  
國而言與土爾扈特部落無涉土爾扈特本無  
城郭傳云圍其國都尤可證非游牧之國也魏  
氏之說強合土耳其土爾扈特爲一部皆由誤  
認中國新疆一語耳不知乾隆年間



天戈西指凡回部各國自浩罕以西萬里莫不稱藩故  
西洋人指土耳其亦爲中國新疆部落也

辨異域錄諸書以滕紀斯湖廣七八百里  
之誤

異域錄曰土爾扈特國王阿玉奇汗游牧地方  
在俄羅斯國界薩拉托付之東南俱曠野西北  
兩面有佛兒格卽厄濟兒河環流東面有宰河  
環流南面有滕紀斯湖厄濟兒河宰河俱向南  
流歸入滕紀斯湖一作滕吉思湖云在土爾古

特國南東西廣南北狹周圍可七八百里又云  
此湖直波羅塔拉沙磧西北其南尙有空吉思  
特吉思諸水注於其內古未詳何名

臣秋濤

謹案三合清文鑑云滿洲語稱湖爲滕音蒙古  
語稱湖爲滕基斯滕基斯卽滕紀斯也是滕紀  
斯乃湖之通稱而此湖獨以爲崙名以地圖考  
之卽泰西人所謂裏海也裏海南北長而東西  
狹南北袤一千二百餘里東西廣七八百里不  
等此云東西廣而南北狹又云周圍可七八百



里皆傳言之誤考裏海之北以阿斯塔爾漢城  
 為衝繁富盛之地土爾扈特在其附近游牧至  
 春時青草發生乃移牧於馬努托海地方使臣  
 圖理琛等僅至馬駑托海而未至阿斯塔爾漢  
 故於勝紀斯湖情形僅據傳聞述之其未能詳  
 確無足怪也特為辨正如右

辨新疆後事記之誤

土爾扈特者故厄魯特四部之一也其游牧地  
 曰雅爾即塔爾巴哈台在伊犁之北科布多之西南接

鄂羅斯其通中國自康熙中之阿玉奇汗始阿  
 玉奇之曾祖和鄂勒於明季國初為鄰部所偏  
 率其子書岱青等投鄂羅斯其舊游牧之雅爾  
 地則輝特部居之故厄魯特仍為四阿玉奇既  
 長仍回舊部嗣為汗以女妻策妄策妄則離間  
 其子散札布台吉使率所屬萬五千戶至伊犁  
 盡沒入之而逐散札布歸鄂羅斯又絕其貢道  
 與赴藏熬茶之路康熙五十二年阿玉奇假道  
 鄂羅斯入貢



聖祖欲悉其要領遣職方郎中圖理琛由鄂羅斯報之  
逾三載始還鄂羅斯者北方大國東界黑龍江  
包蒙古喀爾喀薩克直抵大西洋袤二萬餘  
里土爾扈特自明季國初越哈薩克而往投之  
俄羅斯城郭國也以土爾扈特故行國亦給以  
邊地額濟勒阿使游牧有騰吉思巨澤曰瑪魯  
托海在圖理雅部之東俄羅斯之南左哈薩克  
部之北夾河兩岸廣莫饒水草傳至阿玉奇之  
孫烏錫巴皆以河南岸爲王庭而居其台吉鄂

托克等於河北休養生息百餘載兩岸各十餘  
萬戶瓊幕駝馬雲屯谷量乾隆二十二三年王  
師大掃伊犁其各部厄魯特之逸入鄂羅斯者  
悉安置於烏錫巴部下是爲新土爾扈特康熙  
中俄羅斯之察罕汗曾徵土爾扈特兵攻西費  
雅國土爾扈兵不習戰多受創至是叩肯汗攻  
圖理雅國復徵之士爾扈特兵屢斃死傷萬計  
臣秋濤謹案和鄂勒旣徙額濟勒河之後子  
孫並未仍還舊牧此云阿玉奇旣長仍回舊部



誤一瑪魯托海一作瑪努托海乃地名非澤名  
此以爲澤名誤二左哈薩克部在東右哈薩克  
部在西阿玉奇汗游牧處乃在北哈薩克之西  
距右哈薩克且數千里無論左部也且其游牧  
之南卽裏海也不得更有國土誤三渥巴錫或  
作烏布沙或作烏巴錫今此以爲烏錫巴誤四  
是所載事多未覈不可不辨

辨廓爾喀後記之誤

廓爾喀後記曰道光十九年

大清怒西洋鴉片煙之耗蠹中國

欽差大臣赴廣東嚴禁鴉片并罷英夷互市聲其罪惡  
布告諸國諸國如佛蘭西彌利堅讎英夷者咸  
稱快廓爾喀亦白駐藏大臣願所部兵攻東印  
度又傳聞俄羅斯使臣已自比革爾起程赴  
北京約中國兵由緬甸西藏夾攻印度事雖未行  
而英夷則惴甚或欲乘俄羅斯使臣未至  
京之前速行入寇或料中國疑鄂羅斯更甚於疑  
他國未必遽信其言原注曰比革爾乃俄羅斯



東藩屬地與喀爾喀蒙古相近

臣秋濤謹案

比革爾一作比特革據四洲志卽彼得羅堡乃俄羅斯之新都也蓋言俄羅斯國使臣自彼國都起程耳此注以爲俄羅斯東藩屬地誤矣

辨俞正燮蓋地論之誤

俞正燮蓋地論曰俄羅斯當明時已西接西海北接北海艾儒略等職方外紀坤輿圖說又侈陳冰海若所足履目驗者而竟不知有所謂俄羅斯至錢少詹大昕爲定地球圖說強爲納入

之然則地誠圓亦非五大洲卽五大洲亦必不如西洋人之說地之圓不圓與西洋人無涉乃世人爲皇甫謐所愚以蓋地爲益地謂舜據此作十二州不知圖名益地在肇州之先則名義不通並唐錢起蓋地圖賦亦不能解而以地圓出西洋驚懼之今學者又以地圓出西洋而漫非之無怪乎耶蘇之徒自以爲奇特也 臣秋濤謹案地圓之說自古已有知之者但泰西人至乃詳言之耳艾儒略南懷仁皆歐邏巴人地



近俄羅斯其圖中之烏洛侯及圖說中所謂莫  
哥斯未亞皆卽俄羅斯之譯異俞正燮謂其不  
知有此國非也外國之字本少以中國字譯寫  
言人人殊卽如南圖有諳厄利亞無英吉利有  
拂郎察無佛蘭西豈得分爲四國而謂南懷仁  
不知有英夷佛夷諸國哉

辨俞正燮蓋地海論之誤

俞正燮蓋地海論曰史記言鄒衍深觀陰陽消  
息著書十餘萬言其語閎大不經上至黃帝以

爲儒者所謂中國者於天下乃八十一分居其  
一分中國名曰赤縣神州外如赤縣神州者九  
乃所謂九州也於是有裨海環之如是者九乃  
有大瀛海環其外禮記曲禮正義引地統書括  
地象其語亦同此古蓋地說也鹽鐵論云鄒衍  
非聖人作怪誤惑六國之君以納其說此春秋  
所謂匹夫發惑諸侯者也論衡談天篇亦謂衍  
迂怪虛妄今案法言五百篇云鄒衍迂而不信  
問道篇云鄒衍有取乎曰自持問神篇云鄒莊



有取乎曰天地人經德也揚雄據渾難蓋故不信蓋地之論而謂其言經德自持則雄所見古儒所說名理皆與衍同非後人淺見所能及史言衍終始大聖上至黃帝學者所共述大致隨世盛衰衍言卽非經見亦必本於黃帝乾坤鑿度云易平坤道平易注云北荒平易萬里連均夫海者三分萬形經曰坎北方無海平易北荒迷遠也乾坤鑿度黃帝書也數引萬形經又云天地宜盡閭地道距水澈注云地道以水爲澈

澈者盡也此鄒衍所謂大瀛海際天地也坎北方無海平易而古人每言四海者爾雅釋地云九夷八狄七戎六蠻謂之四海大戴禮五帝德以函林交阯流沙蟠木爲四海古經言海者如此此鄒衍所謂裨海不必是禹貢之海合北方平易古文也凡一大國必有小部環之黃帝所治者大鄒衍所謂盛其後德衰齊秦相帝中國地小非司馬遷桓寬王充時中國也何以禁衍追述古初且衍熒惑何君諸儒詆衍遷怒妄也



衍所說又與河圖合河圖云地廣東西二萬八千南北二萬六千有君長之州有九阻中土之文德及而不治

藝文類聚引

又云昆侖山應於天最居中八十一域布繞之中國東南隅居其一分

博物志引

此衍之所據也其說又在蓋天王蕃渾天

象說云周徑為蓋天者尚不考驗而乃論天地之大日月所不照陰陽所不至日精所不及儀衡所不測皆為之說虛誕無徵是亦鄒子瀛海之類也

開元占經引晉天文志無

蕃是粗工安知奧義周髀

算經云極下不生萬物則人迹不到故乾坤鑿度云北方無海其云地道距水澈澈為水窮故鄒子云大瀛海環之則推而知之二說通也意大里亞人言天下五洲中國喀爾喀西域回部西藏緬甸安南琉球日本高麗烏洛侯哈薩克以至西海又南至暹羅越洋至噶留巴呂宋蘇祿等為一洲意大里亞亦為一洲又有三州總為五乃不知有俄羅斯儒者不信鄒衍乃信西夷極下萬物不生西夷豈能至萬形經言北方



無海其是非後世必有目歷而知之者今俄羅斯言其國北距海古人不強知之云無海不害其爲博而篤惟鄒衍能言之嗚呼大賢哉鄒衍也臣秋濤謹案西人地圖烏洛侯及莫哥斯未亞皆卽俄羅斯不得詆爲不知辨已見前北海之距中國較西海爲近漢唐史皆言之至今日益大著俞正燮仍引北方無海之說殊非事實不可不辨

辨俞正燮以俄羅斯卽阿修羅之誤

俞正燮曰天地釋居須彌山起世經云須彌山東阿修羅王國土故連姻按阿修羅國土臨西海當今之俄羅斯西界地須彌居四洲中在此洲西當今之英吉利故羅刹言山東又云阿修羅一作阿須輪一作羅刹一作羅喉羅按阿修羅不信佛佛云醜者雄傑也多端正者羅刹女也今洋畫西洋美人是也後人以羅刹男概之亦謂女醜者爲羅刹女不知佛正以美女爲羅刹女也臣秋濤謹案此以俄羅斯卽佛經之



阿修羅其說甚誤又因以佛經須彌卽今英吉利更誤之誤也考法苑珠林載阿修羅爲六道之一又曰阿修羅趣亦具胎化二生以有匹配故有胎生修羅劫初從天而出卽是化生今依觀佛三昧經說根本修羅元從大海泥卵溼潤中出通彼胎化亦具四生也以此言之阿修羅乃鬼神之類俞正燮指爲俄羅斯何異郢書燕說哉

辨大地全球說俄羅斯徙都細密里亞之

誤

大地全球說曰俄羅斯一作鄂勒素一作阿路索一作葛勒斯一作縛羅分八斯科都城在散丕特里普爾斯科細密里亞故地古鐵勒之康居北傍阿得水各部地也曰計由斯科其北海舊都曰莫克窪斯科未并細密里亞以前所都疑卽沒斯箇曰西畢爾斯科當黑龍江及外蒙古北曰喀山斯科當哈薩克東曰司馬廉斯科曰郭羅多阿爾哈達斯科曰佛羅尼斯科古鐵



勒有北海南部得嶷海東西部拂菻東部大抵  
在七斯科城內也在漢當爲堅昆丁令奄蔡元  
魏則爲高車卽鐵勒吧游紀略稱高車與紅毛  
戰高車卽指俄羅斯唐則爲駁馬一名遏羅支  
大漢都播骨利幹黠戛斯突厥可薩部地元太  
宗時始有阿羅思之稱初不過千四百餘里二  
斯科之地明嘉靖後始闢莫克窪喀山二斯科  
本朝康熙間又并司馬廉等三斯科近又滅細密  
里亞地居七斯科之中故徙都之若羅利乃其

東界地名非國名也又曰細密里亞一作西費  
雅一作什卑里今并於俄羅斯徙都之名散不  
特里普爾斯科臣秋濤謹案此說誤合散不  
特里普爾西費雅細密里亞三地爲一地故謂  
俄羅斯滅細密里亞徙都其地今按散不特里  
普爾卽彼得羅堡乃俄羅斯之新都在墨斯科  
西細密里亞卽錫伯利部在墨斯科東迥非一  
地至西費雅卽瑞典國與細密里亞聲雖諧而  
地則異俄羅斯取彼得羅堡係割西費雅之地



非能遂滅其國也使臣圖理琛所經歷之托波  
兒卽細密里亞國舊都其時察罕汗正在散丕  
特里普爾相距在數千里外其非一地顯然可  
見至西卑爾斯科卽細密里亞也此說又誤分  
爲二又阿羅思之稱不始於元太宗時均應訂  
正

辨大地全球說不知噶穆薩特哈諸地屬  
俄羅斯

大地全球說曰莊圖黑龍江北有噶穆薩特哈

郭爾噶諾斯哈達阿爾丹城德羅納隆列納城  
惹翁斯歸多羅巴吉把拉克各地名爲內地爲  
俄羅斯地抑有自國者均未詳

臣秋濤謹案

常州莊廷莠著有地球圖說所載黑龍江北諸  
地皆俄羅斯所屬詳見北徼城垣邑居二考作  
大地全球說者止據南懷仁坤輿圖於黑龍江  
以北地名多不能悉故云未詳也

辨大地全球說阿努河入額爾齊斯之誤  
大地全球說曰阿努河古阿輔水北流合厄爾



齊斯河元史謂合昂可刺河誤也

臣秋濤謹

案阿努河卽元史阿浦河其水自烏梁海境北流合伊聶謝河又東北流入昂噶拉河內府圖所載甚明是元史不誤駁之者轉誤也

辨李兆洛地圖色楞格河下流爲澤德河之誤

臣秋濤謹案李兆洛地圖色楞格河與鄂爾坤河相合後北流經恰克圖歧爲二支俱爲澤德河一西北流一東北流俱入俄羅斯界今按內

府輿圖西北一支卽澤德河經流係自北而南非自南而北其東北一支卽色楞格河經流也水道提綱澤德河作者得河敘次源委正與內府圖同以此證李兆洛之圖非確據也

辨孫灝以索約爾濟在俄羅斯連界之誤

乾隆二十二年

高宗巡狩木蘭將幸索約爾濟左都御史孫灝奏請停止云索約爾濟與俄羅斯國連界云云

臣秋

濤謹案索約爾濟山名也亦作索岳爾濟其山



在黑龍江省之西內蒙古科爾沁部之北外蒙古車臣汗部之東並不與俄羅斯國連界孫灑所奏蓋得之傳聞未能覈其實也

辨武事餘記謂俄羅斯不見史冊之誤

武事餘記曰儒者著書惟知九州以內至塞外諸藩則若疑若昧荒外諸服則若有若無故趙氏翼謂噶爾丹敗於土臘河馬爾賽不於歸化城邀其歸路俞氏正燮謂西藏卽古佛國卽中印度已皆差歧數千里至聲教所不通之國則

道聽凡譚尤易鑿空而莫甚於西域聞見錄之

述鄂羅斯其國不見史冊崛起元明至

本朝始大故譚者莫知其涯際或以爲臣服之國

不知會典列朝貢之國九曰朝鮮曰琉球曰越

南曰南掌曰暹羅曰蘇祿曰荷蘭曰緬甸曰西

洋諸國魏源自注謂意大里亞英吉利等間或一至無常期其餘日本港

口佛蘭西等皆爲互市之國不列於朝貢况鄂

羅斯乎鄂羅斯地包絡大西洋小西洋南洋東

及黑龍江雖英吉利諸夷之書亦推鄂羅斯爲



第一大國我使臣往返止與其疆吏相接不得見其汗也若聞見錄所述控噶爾大國攻破鄂羅斯者尤影響全無與退木爾沙皆以汗名爲國名是錄於葱嶺以西各國皆道聽塗說不根無稽

臣秋濤謹案歷代北徼諸國地屬今之俄羅斯者載在方策班班可考魏源謂俄羅斯不見史冊崛起元明非矣又馬爾賽駐軍拜達克城以縱賊不擊伏法所縱者乃噶爾丹策零非噶爾丹也此指爲噶爾丹亦屬舛誤

辨水道提綱以客木河卽阨爾齊斯河之誤

水道提綱曰客木河三大源正南源出湯努山西北麓雨水合而北又會西南來一水曰其思啟特河又北會西南來合二溪之水又北流而東南源曰褚蘇圖河合南二水曰俄克河合東來四水西北流四百餘里來會又北流二百里而西南源曰客木其克河合五水東北流五百里來會又北曲曲八百里有烏思河自東南

原注



即呼孫古兒湖之西隔山合三水西北流七百

餘里來會經大山東麓又西北百八十里經拜

商東水東北六十里有空烏魯山又北流六百

餘里不知其所注合原注圖自極四十九度五分發源至五十五度止此

河諸源俱發於阿爾泰頂東北大幹諸山之北

至烏思河源處又分枝一東一北綿亘不斷亦

不知其此水疑即鄂羅斯之厄爾齊斯河發源

阿爾泰北流入鄂羅斯境又西北流至托波兒

地受托波土拉二河轉東北流與鄂布河合流

入北海原注計源流之長與色楞格相似臣秋濤謹案客木

河即今克穆河發源唐努烏梁海境西北流至

俄羅斯界為伊聶謝河東北入昂噶喇河與額

爾齊斯河東西相隔乃水道提綱誤合為一故

錄而辨之

辨水道提綱不知額爾齊斯河源之誤

水道提綱曰額米爾河東隔大山有巨川北流

曰阿額勒濟思河源出東大山西麓即阿爾泰

山頂之南九百里呵博克薩里山之東北百六

十里也西二十一度七分極四十六度三分在阿爾泰尾山之西三百餘里西南



流百里折西北百餘里有喀喇額勒齊思河自  
東北來會又西折而西北百八十里有奇蘭河  
自東南來會又北百餘里有哈巴河自東來會  
又西北折而北百六十里有布勒濟河自東南  
來會又北百餘里有納思克河自東南來會又  
北折而東北曲曲二百里有哈流圖河自東南  
來會又北百里折東北而西北百餘里有呼勒  
泰河自東南來會西南百餘里即達勒哈巴台  
山也又西北八十里有納鄰河自東南來會共

合八水又北七十里匯為轟河圖鄂模又有一

河自東北來會

此水出沙地在阿爾泰頂北百餘里不知名西南流三百里入

池周百里西北即大漠

西二十三度極四十八度五分在阿

爾泰頂之西南百六十里

呵額勒濟思河自南而北流兩大山中間

徑二  
度半

臣秋濤謹案此所云呵額勒濟思河即

華額爾齊斯河也喀喇額勒齊思河即喀喇額  
爾齊斯河也匯為轟河圖鄂模即鴻和圖淖爾  
西域水道記所稱宰桑泊也水既匯於鄂模復  
從湖西北隅流出達俄羅斯境為額爾齊斯河



乃提綱云西北即大漠又不言其所歸是誤以此湖之水為滄而不流矣觀提綱繫俄羅斯境之額爾齊斯河於客本河下而此下闕如可以知致誤之由已

辨西域水道記以謙河即昂噶喇河之誤西域水道記曰水道提綱云色楞格河北瀕為巨澤曰白哈爾湖亦曰小海水自湖西北角流出曰昂噶喇河西北流百五十餘里受西南來之厄爾庫河又西北流二千九百餘里受東北

來之伊里穆河又北數百里會西來之伊聶謝河轉東北流入北海考之元史地理志乞里吉思之境長一千四百里廣半之謙河經其中西北流又西南有水曰阿浦東北有水曰玉須皆會於謙而注於昂可刺河北入於海證以今名謙即昂噶喇河阿浦為厄爾庫玉須為伊里穆昂可刺為伊聶謝 臣秋濤謹案元之昂可刺河即今之昂噶喇河土俗相沿古名尚在其謙河當為伊聶謝河一統志所載甚明乃西域水



道記誤以謙為昂噶喇昂可刺為伊聶謝遂使  
 二水互易其名考之地形按之古籍無一相合  
 又玉須阿浦二水前人不言所在自水道記指  
 為厄爾庫伊里穆魏源海國圖志又以為非然  
 皆求之於昂噶喇所受之水不知元史所載正  
 指伊聶謝上源而言南轅北轍辨愈繁而失愈  
 甚矣

辨通志錦衣里江源出俄羅斯國之誤

通志曰黑龍江即古漠北之黑水亦曰完水曰

室建河上源曰敖嫩河出喀爾喀界內之小肯  
 忒山西流經大肯忒山北麓折東北流有河自  
 大興安山東南流來會又東北數百里始名黑  
 龍江有泥布楚河合諸水來會又東入內地黑  
 龍江界經尼布楚城南又東北經界碑南克魯  
 倫河來會克魯倫河見後東北流經雅克薩城南折東  
 南流有呼馬拉河東流來會又東南屈曲流有  
 錦衣里江自俄羅斯國來會又東南流經額爾  
 德尼城東云云臣秋濤謹案錦衣里江即精

羣書正誤



奇尼江發源於外興安嶺南麓係中國界不得  
云出俄羅斯國界也考水道提綱載黑龍江又  
南折向東流五十里錦衣里江亦曰淨溪里江  
北自鄂羅斯國界大山南流合東北來諸大水  
西南流來會所云鄂羅斯國界大山即指大興  
安嶺蓋嶺南爲中國界嶺北爲俄羅斯界也但  
語意未晰故記載者相沿舛誤耳

辨龍沙紀略謂俄羅斯都城在脫博斯奇  
之誤

龍沙紀略曰俄羅斯王都曰脫博斯奇城

臣

秋濤謹案脫博斯奇即托博爾城亦作托波兒  
乃錫伯利總管所駐非王都也俄羅斯國王舊  
都曰莫斯科窪新都曰彼得羅堡方式濟以脫  
博斯奇爲王都誤矣然據此可知錫伯利未併  
於俄羅斯時其都城在托博爾也

辨龍沙紀略以俄羅斯爲元太祖弟所封  
之誤

龍沙紀略曰俄羅斯古大食國歷今一千七百



一十餘年元太祖與其弟分收地其弟滅俄羅斯即封之曰察罕汗白為察罕汗即可汗之稱國仍舊名元入中土沿腦溫江臣秋濤謹案即嫩江黑龍江置驛歲與察罕汗通問慰江岸殘址猶有存者臣秋濤謹案以部族論俄羅斯即古烏孫以地域論俄羅斯即古康居奄蔡堅昆丁零諸國若大食自唐始聞雖亦跨有今俄羅斯南境然舉一隅以概全域則非也元太祖封其長子朮赤於俄羅斯此云封弟與諸書皆不合蓋

傳聞之誤至幹難河為元祖肇基處朮赤北征沿謙河水收撫吉利吉思諸部則其沿江置驛理固有之但於史文無徵耳

辨龍沙紀略以黑龍江克魯倫河源出俄羅斯境之誤

龍沙紀略云黑龍江源明一統志云出北山

盛京通志亦止云出西北塞外今按江源出俄羅斯境上游為敖嫩河又曰枯倫海周匝千里其南有烏里順河烏蘭泉及俄羅斯之克魯倫河



皆北來匯於此 臣秋濤謹案黑龍江克魯倫河皆發源於外蒙古喀爾喀車臣汗部境不得謂其發源於俄羅斯也此龍沙紀略之誤詳見良維諸水考

辨西齋偶得以鄂羅斯爲元太祖從子裔之誤

博明西齋偶得云明興而元入沙漠中遭額森之亂旣危而後繁衍回部之長亦有元諸王之後鄂羅斯之察漢汗亦是太祖從子之裔 臣

秋濤謹案現在之鄂羅斯察漢汗並非元裔若指朮赤之受封則是太祖長子非從子也

辨甯古塔紀略謂邏車國在大洋東之誤

吳振臣甯古塔紀略曰予五歲始就塾讀毛詩時邏車國人造反 原注又到烏龍江諸處搶貂

皮鋒甚銳其國在大洋東相去萬里所產多羅絨漆器最精人皆深眼高鼻綠睛紅髮其猛如虎善放烏槍有名西瓜礮者其形如西瓜量敵營之遠近雖數里外必到敵營始裂遇者必死



滿洲人皆畏之將軍上疏求救卽奉部檄凡流人隨旗下及年未踰六旬者著一概當役選二百名服水者爲水軍習水戰又立三十二官莊屯積糧草令一到將軍卽遣人請紳衿到署面諭云養汝輩幾年汝輩俱有前程差徭不以相累今邊警出意外上命急公現有水營莊頭壯丁三件事隨汝自認一件三日後具覆是卽我法中之情時聞令諸公皆相向流涕將軍又云惟認工可代於是各認工邏車國亦講和往烏

喇戍者亦得回甯古惟官莊之苦至今仍舊每一莊共十人一人爲莊頭九人爲壯丁非種田卽隨打圍燒炭每人名下責糧十二石草三百束豬一百斤炭一百斤石灰三百斤蘆一百束凡家中所有悉爲官物衙門有公費皆取辦官莊其苦如此

臣秋濤謹案邏車國卽羅刹也

在黑龍江外興安嶺之北此云在大洋東誤矣

辨昭代叢書跋語之誤



康熙二十七年曾遣內大臣索佟馬三公往使  
適喀爾喀額魯特構兵不能達而還時隨行遂  
甯張相國有奉使日記虞山錢木菴有出塞紀  
略以識其事迨五十一年侍讀葉赫圖君銜命  
撫綏土爾扈特假道其境往返幾及四載歸而  
筆其山川風物程塗策爲此錄洵足廣宇內之  
異聞錄之以見

聖朝聲教之遠超軼千古而侍讀文筆之精詳亦非法  
顯王延德劉郁輩所能幾其萬一已

臣秋濤

謹案康熙二十七年使臣雖未達俄羅斯境然  
二十八年復遣索額圖等至尼布楚定議是已  
抵俄羅斯境矣但未有著述以傳於後耳此跋  
似謂圖理琛以前無人至羅刹者乃考之未詳  
也

辨廣東通志稱細密里也卽瑞噠二國之  
誤

廣東通志曰噠國一名但國卽黃祁其地與荷  
蘭相對隔一小海瑞噠二國皆與俄羅斯接壤



乾隆元年進口交易海國聞見錄有黃祁普魯社吝因細密里也四國皆在北海以地圖核之即今瑞噠二國也

臣秋濤謹案黃祁即噠國吝因即瑞國至普魯社自為一國細密里也即今俄羅斯之錫伯利部皆非瑞噠二國地也

辨洪亮吉府廳州縣圖志之誤

府廳州縣圖志曰意達里亞在歐羅巴州南境其地周一萬五千里雍正三年通貢西洋人艾儒為職方外記略言由意達里亞東行為厄勒

祭亞當歐羅巴極南境東北有羅瑪尼亞又東北行為翁加里亞又東北行為波羅泥亞由波羅泥亞東行為莫斯科末亞東西徑五千里南北徑八千里中分十六道有窩爾加河最大以上五國皆在意達里亞東境其在西北境者有四大國曰大尼亞曰諾而勿惹亞曰雪際亞曰鄂底亞

臣秋濤謹案波羅尼亞即今俄羅斯之波蘭部莫斯科末亞未當作未即俄羅斯也乃圖志於後又複出俄羅斯而不知其為一地



誤矣至作職方外紀者名艾儒略引作艾儒尤  
謬

府廳州縣圖志又曰控噶爾西北方回子最大  
之國地包俄羅斯東西界之外所轄各城自萬  
戶至十餘萬戶不等地極廣大南北經過馬行  
九十餘日東西亦然城門二千四百城內大江  
三山河藪澤不可勝記國境四至並無考  
秋濤謹案控噶爾即土耳其也自七十一西域  
聞見錄誤信傳聞侈言廣大筆之於書辨已見

臣

前洪亮吉修府廳州縣圖志理宜摭實乃亦妄  
加蒐採等洞冥記神異經之誣誕誤更甚矣  
府廳州縣圖志又曰俄羅斯在喀爾喀楚庫河  
以北地屬北邊之極古難詳考秦漢之間服屬  
匈奴漢有堅昆丁令北魏時為烏洛侯國有于  
已厄大水所謂北海也唐時有黠戛斯骨利幹  
等國元時有阿羅思及吉利吉思撼合訥謙州  
益蘭州等處皆其地也俄羅斯即阿羅思轉音  
明時阻於朔漠未通中國



本朝順治初其衆曰羅利竊據黑龍江雅克薩之地築城居之侵擾索倫達虎爾等康熙十五年始遣使入貢

諭以嚴禁羅利母擾邊境羅利潛侵淨里溪等處遷延不去遂

命將率兵進討羅利窘迫乞降及兵回潛據雅克薩如故二十四年復興師討之降者日衆二十五年其國察罕汗上疏謝罪且請分定邊界

詔許之因定格爾必齊河北大興安山爲界自後朝貢

貿易每歲每間歲一至未嘗違節度云其使臣理圖琮所錄夏至前後不甚暗日落猶可圍棋不數刻卽曙而日出正與唐書所載骨利幹國事相合自國主察漢罕汗之死無子國人立其女爲汗嗣後皆傳女迄今已七世矣國境廣袤幾二萬里分爲八道設官統轄南界土爾古特哈拉哈兒叭哈薩克諸國及內附之喀爾喀西北尙有十餘國大者曰西費耶斯科圖里耶斯科近爲所侵掠皆微弱云國境東西距二萬餘



里南北距三千餘里四至東北界海西界西洋  
南界中國東南至格爾必齊河北岸西南至土  
爾古特國西北接控噶爾貢道自恰克都經喀  
爾喀進張家口至

京師

臣

秋濤謹案此篇謬誤凡有數端北史于

已尼大水此作于已厄一誤也俄羅斯於順治  
十二年已入貢此作康熙十五年始來二誤也  
使臣圖理琛此作理圖琮三誤也察罕汗作察  
漢罕汗四誤也沿稗官之說謂西北接控噶爾

五誤也

府廳州縣圖志又曰土爾古特地在俄羅斯南  
本蒙古厄魯特之一部落其遷徙始末莫考康  
熙三十八年始遣使入貢五十一年又假道俄  
羅斯入貢其國王駐牧之地曰馬駑托海在俄  
羅斯國界薩拉托付之東南東南去肅州嘉峪  
關數千里國境東西行可三十日南北行可二  
十日四至東至哈拉哈兒叭西至俄羅斯南至  
滕吉斯巨澤北至俄羅斯西南至圖里耶斯科



西北至俄羅斯貢道自俄羅斯至

京師

臣秋濤謹案土爾古特卽土爾扈特也其

遷徙本末蒙古王公功績表傳載之甚詳此云  
莫考非是至乾隆三十六年土爾古特已全部  
歸伊犁內附此書成於乾隆五十三年建置以  
是年爲斷乃尙云駐牧馬努托海國境四至悉  
襲舊文其於考訂亦已疏矣

辨袁枚新齊諧記鄂勒素北海之誤

新齊諧曰巖道甫向客秦中晤誠毅伯伍公云

雍正間奉使鄂勒素聞有海在北界欲往視國  
人難之固請乃派西洋人二十名持羅盤火器  
以重氈裹車從者皆乘橐駝隨往北行六七日  
見有冰山如城郭其高入天光氣不可逼視下  
有洞穴從人以火照羅盤蜿蟺而入行三日乃  
出出則天色黯淡如瑤瑁間有黑煙吹來著人  
如砂礫洋人云此黑霜也每行數里得巖穴則  
避入以硝磺發火蓋其地不生草木無煤炭也  
逾時復行如是又五六日有二銅人對峙高數



十丈一乘龜一握蛇前有銅柱蟲篆不可辨洋人云此唐堯皇帝所立相傳柱上乃寒門二字因請回車云前去到海約三百里不見星日寒氣切肌中之卽死海水黑色時復開裂則有夜叉怪獸起來攫人至是水亦不流火亦不熱公因以火著貂裘上試之果不燃因太息而回入城檢點從者五十人凍死者五十有二公面黑如漆半載始復故隨從人有終身不再白者

臣秋濤謹案鄂勒素卽俄羅斯之譯異俄國北

負冰海中西羣籍所載甚明漠北外蒙古發源諸水皆北入冰海伊聶謝柏興距北海大洋止一月程海北尙有新增白臘大島皆有居民並非人跡不可至之地也新齊諧所載北海物異種種荒誕實屬無稽之談且查雍正年間並無伍姓出使俄國之事不知何以傳會若是也此書係委巷小說本不足辨但因其影撰姓名妄造故實恐致沿譌踵誤流爲丹青故錄而闢之辨新齊諧記鄂羅索攻中印度之誤



新齊諧曰後藏西南四千餘里有務魯木者卽佛經所云中印度者世尊居之金銀宮闕與佛書所云無異宮門外有池方廣百里白蓮如斗香氣著衣經月不散云卽阿耨達池也天時寒暖皆如三四月杭稻再熟無金銀皆以貨物交易達賚喇嘛五歲一往覲問雍正初年鄂羅索發兵萬餘驅猛象數百來鬪欲奪其地世尊持禁咒遣毒蟒數千往禦鄂羅索懼請受約束蟒蛇瞬息不見世尊云此嗔心所致也不嗔則無

有矣因論以此地人少每十年當以童男女五百來獻令其自相配偶至今猶然誠毅伯伍公云 臣秋濤謹案鄂羅索亦卽俄羅斯之譯異此條記事荒誕衆所共知惟雍正初年俄羅斯發兵攻務魯木一語他家記載亦多及之姚瑩謂務魯木蓋西北印度之間地俞正燮謂務魯木卽中印度乃據此爲說不知雍正年間俄國尙未取得高加索日爾日等部安能與中印度接壤攻戰乎瀛環志略則謂務魯木卽羅馬者



羅馬乃土耳其國地距後藏正西少北約五千餘里非西南四千餘里也其地古奉天主教今奉回教並不奉佛俄國與土耳其鄰境屢攻取其土壤建爲屬部卽現在南俄諸部地也是務魯木所在惟志略之說近是而於新齊諧所言物怪無一合也載筆者好采異聞多失事實特詳辨之庶不致因襲譌謬云

朔方備乘卷六十

知縣林、穗初校  
舉人王樹相覆校



