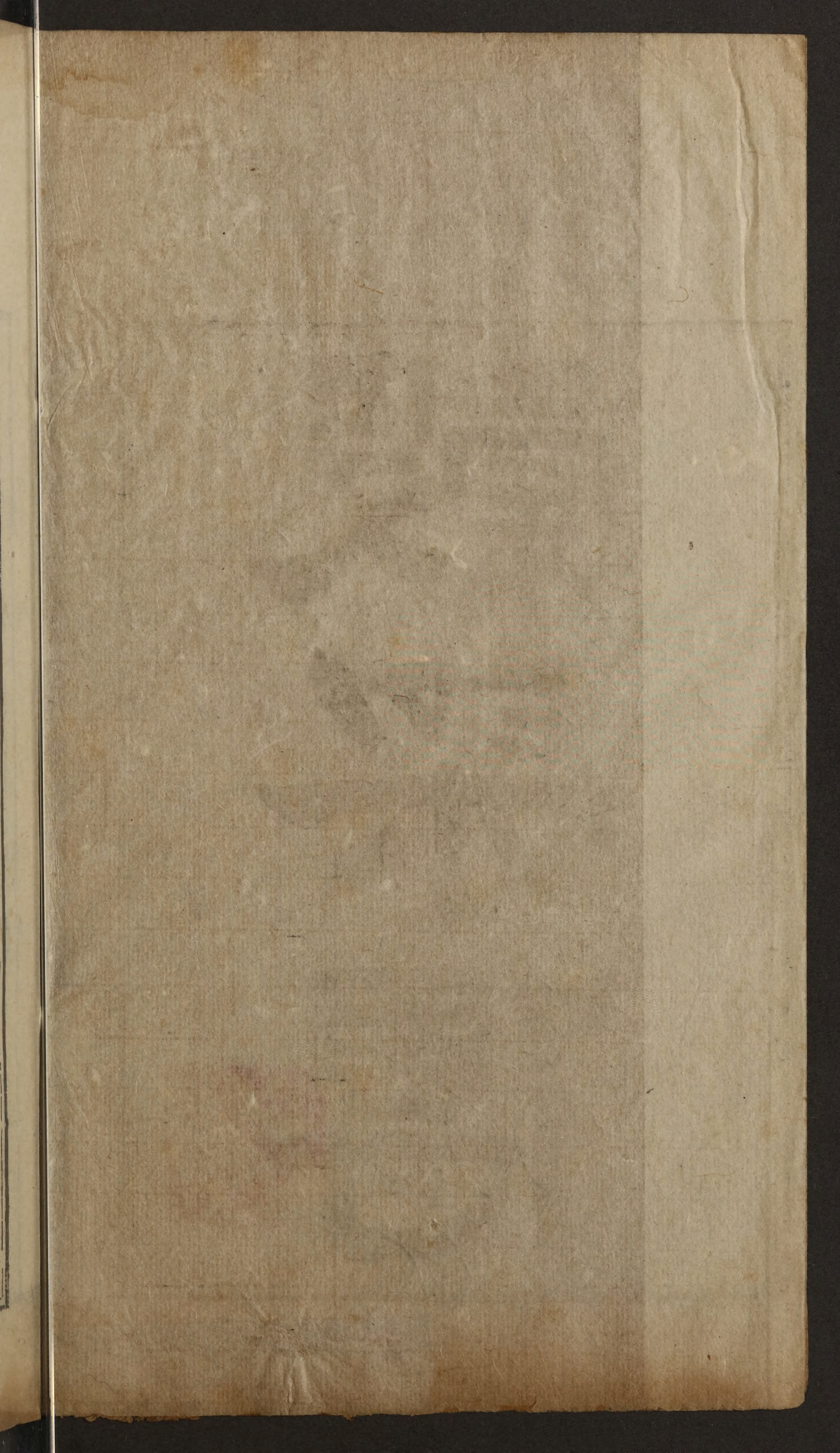


春秋谷梁傳

一一三

四本全





穀

梁

博

光緒三年九月
永康退補
魚胡氏重雕

春秋穀梁傳序

晉范甯撰

昔周道衰陵乾綱絕紐禮壞樂崩彝倫攸斁
弑逆篡盜者國有淫縱破義者比肩是以妖
災因釁而作民俗染化而遷陰陽爲之愆度
七曜爲之盈縮川岳爲之崩竭鬼神爲之疵
厲故父子之恩缺則小弁之刺作君臣之禮
廢則桑扈之諷興夫婦之道絕則谷風之篇
奏骨肉之親離則角弓之怨彰君子之路塞
則白駒之詩賦天垂象見吉凶聖作訓紀成

敗欲人君戒慎厥行增修德政蓋誨爾諄諄
聽我藐藐履霜堅冰所由者漸四夷交侵華
戎同貫幽王以暴虐見禍平王以微弱東遷
征伐不由天子之命號令出自權臣之門故
兩觀表而臣禮亡朱干設而君權喪下陵上
替僭逼理極天下蕩蕩王道盡矣孔子觀滄
海之橫流迺喟然而歎曰文王既沒文不在
茲乎言文王之道喪興之者在己於是就大
師而正雅頌因魯史而修春秋列黍離於國

風齊王德於邦君所以明其不能復雅政化
不足以被羣后也於時則接乎隱公故因茲
以託始該二儀之化育贊人道之幽變舉得
失以彰黜陟明成敗以著勸誡拯頽綱以繼
三五鼓芳風以扇遊塵一字之褒寵踰華袞
之贈片言之貶辱過市朝之撻德之所助雖
賤必申義之所抑雖貴必屈故附勢匿非者
無所逃其罪潛德獨運者無所隱其名信不
易之宏軌百王之通典也先王之道旣弘麟

感而來應因事備而終篇故絕筆於斯年成
天下之事業定天下之邪正莫善於春秋春
秋之傳有三而爲經之旨一臧否不同褒貶
殊致蓋九流分而微言隱異端作而大義乖
左氏以鬻拳兵諫爲愛君文公納幣爲用禮
穀梁以衛輒拒父爲尊祖不納子糾爲內惡
公羊以祭仲廢君爲行權妾母稱夫人爲合
正以兵諫爲愛君是人主可得而脅也以納
幣爲用禮是居喪可得而婚也以拒父爲尊

祖是爲子可得而叛也以不納子糾爲內惡
是仇讎可得而容也以廢君爲行權是神器
可得而闕也以妾母爲夫人是嫡庶可得而
齊也若此之類傷教害義不可強通者也凡
傳以通經爲王經以必當爲理夫至當無二
而三傳殊說庸得不棄其所滯擇善而從乎
旣不俱當則固容俱失若至言幽絕擇善靡
從庸得不並舍以求宗據理以通經乎雖我
之所是理未全當安可以得當之難而自絕

於希通哉而漢興以來瓌望碩儒各信所習
是非紛錯準裁靡定故有父子異同之論石
渠分爭之說廢興由於好惡盛衰繼之辯訥
斯蓋非通方之至理誠君子之所歎息也左
氏豔而富其失也巫穀梁清而婉其失也短
公羊辯而裁其失也俗若能富而不巫清而
不短裁而不俗則深於其道者也故君子之
於春秋沒身而已矣升平之末歲次大梁先
君北蕃迴軫頓駕于吳乃帥門生故吏我兄

弟子姪研講六籍次及三傳左氏則有服杜
之注公羊則有何嚴之訓釋穀梁傳者雖近
十家皆膚淺末學不經師匠辭理典據既無
可觀又引左氏公羊以解此傳文義違反斯
害也已於是乃商略名例敷陳疑滯博示諸
儒同異之說昊天不弔太山其頽匍匐墓次
死亡無日日月逾邁跂及視息乃與二三學
士及諸子弟各記所識并言其意業未及終
嚴霜夏墜從弟彫落二子泯沒天實喪予何

痛如之今撰諸子之言各記其姓名名曰春秋穀梁傳集解

凡例

一傳中凡恭遇

廟諱

御名及

先師聖諱咸遵

欽定各書例一律缺筆以昭敬謹

一穀梁單注本近代罕觀其見於阮氏

校勘記中者惟余仁仲萬卷堂所藏

宋槧殘本而已至所稱元本十行本

閩監毛各本則皆注疏本也兵燹後
購求無自惟乾隆初所刊

武英殿十三經注疏本及阮氏所刊注疏
本坊間尙有存者足資攷訂茲刻傳
注謹從

殿本錄出而於各本不同處則參以阮氏
校勘記之說補正若干條其語涉兩
歧義得並通者仍宗

殿本

一唐陸氏釋文審音既精援引尤覈如
一地名此傳作某必兼及公羊作某
左氏作某一人名此傳作某必詳載
公羊作某左氏作某讀一傳而三傳
之異同可瞭如指掌茲刻謹遵

武英殿本附釋文於注下而削其語已出
注者以省重複

一漢書藝文志載公穀二家經十一卷
傳亦各十一卷蓋經傳初本別編也

逮晉范氏併經注之經傳乃合攷范
氏原卷係依十二公次第釐爲十二
唐石經十三卷猶單經也宋槧殘本
則經注本亦十三卷茲刻卷數仍從
其舊

春秋穀梁傳目錄

卷一

隱公

卷二

桓公

卷三

莊公

卷四

閔公

卷五

僖公

卷六

文公

卷七

宣公

卷八

成公

卷九

襄公

卷十

昭公

卷十一

定公

卷十二

哀公

春秋穀梁傳目錄終

春秋穀梁傳卷一

晉范甯集解

唐陸德明音義

隱公

○隱公名息姑惠公之子周文王八世孫平王四十九年即位

元年春王正月

隱公之始年周王之正月也杜預曰凡人君即位欲其體

元以居正故不言一年一月也○正音征又如字後皆放此

雖無事必舉

正月謹始也

謹君即位之始

公何以不言即位

據文公言

即位成公志也

成隱讓桓之志

焉成之言君之不取為

公也

言隱意不取為魯君也公君也上言君下言公互辭○焉於虔反

君之

不取為公何也將以讓桓也讓桓正乎曰不

正隱長桓幼。長丁春秋成人之美不成人

之惡隱不正而成之何也將以惡桓也讓者

之善則取者之惡不顯。之惡烏各反其惡下注之惡同惡桓烏路反下其惡桓同

桓何也隱將讓而桓弑之則桓惡矣桓弑而

隱讓則隱善矣善則其不正焉何也據善無不正。

弑申志反又作春秋貴義而不貴惠惠謂私惠信殺如字下同

道而不信邪信申字古今所共用。信音申邪似嗟反不及注皆同孝

子揚父之美不揚父之惡先君之欲與桓非

正也邪也雖然既勝其邪心以與隱矣終歸之於

隱是以正道制邪心已探先君之邪志而遂以與桓則

是成父之惡也兄弟天倫也兄先弟後天之倫次。探吐南

反為子受之父為諸侯受之君隱為世子親受命於惠公

為魯君已受之於天王矣已廢天倫而忘君父以行小惠

曰小道也弟先於兄是廢天倫私以國讓是忘君父若隱者可謂

輕千乘之國蹈道則未也未履居正之道。乘繩證反公侯之

國賦千乘蹈道上徒報反履行之名也下如字○三月公及邾儀父

盟于昧邾附庸之國昧魯地。邾音誅國名儀父凡人名字皆音甫後放此更不

重音昧音蔑地名左氏作蔑注下皆同及者何內為志焉爾內謂

也魯儀字也父猶傅也男子之美稱也傅師傅

君未王命例稱名善其結信於魯故以字配之○稱尺證反其不言邾子

何也據莊十六年邾邾之上古微未爵命於

周也邾自此以上是附庸國○上時掌反不日其盟渝也日者所以

謹信盟變故不日七年公伐邾是也○不日人實反不日謂不書日也穀梁皆以日月為

例他皆放此渝羊朱反變也昧地名也○夏五月鄭伯克

段于鄆段有徒眾攻之為害必深故謹而月之鄆鄭地○鄆音偃地名克者

何能也何能也能殺也何以不言殺見段之

有徒眾也言鄭伯能殺則邦人不能殺矣知段眾力彊盛唯國君能殺之○見

賢徧反段鄭伯弟也何以知其為弟也殺世子

母弟曰君以其目君知其為弟也母弟同母弟也目君

謂稱鄭伯段弟也而弗謂弟公子也而弗謂公子

貶之也段失子弟之道矣賤段而甚鄭伯也

賤段謂不稱公子公弟甚鄭伯謂曰君也何甚乎鄭伯甚鄭伯之

處心積慮成於殺也雍曰段恃寵驕恣彊足當國鄭伯不能防閑以

禮教訓以道縱成其罪終致大辟處心積思志欲殺弟。辟婢亦反思直吏反于鄆

遠也猶曰取之其母之懷中而殺之云爾甚

之也段奔走乃至於鄆去已遠矣鄭伯猶追殺之何以異於探其母懷中赤子而殺

之乎君殺大夫例不地甚鄭伯之殺弟故謹其地

然則為鄭伯者宜

奈何緩追逸賊親親之道也

君親無將將而必誅焉此蓋臣

子之道所犯在已故可以申兄弟之恩

○秋七月天王使宰咺

來歸惠公仲子之賵

宰官咺名仲字子宋姓也婦人以姓配字明不

忘本示不適同姓也妾子為君賵當稱諡成風是也仲子乃孝公時卒故不稱諡賵例時

書月以謹其晚○宰咺况阮反注同仲子惠公之母也與左氏不同賵芳鳳反注及下同

母以子氏

妾不得體君故以子為氏平王新有幽王之亂遷于成周欲崇禮諸

侯仲子早卒無由追賵故因惠公之喪而來賵之

仲子者何惠公之

母孝公之妾也禮賵人之母則可賵人之妾

則不可君子以其可辭受之其志不及事也

常事不書 贈者何也乘馬曰贈衣衾曰襚貝玉曰

含錢財曰賻四馬曰乘含曰實。乘繩證反。襚音遂含戶暗反又作哈賻音

附 ○九月及宋人盟于宿及者何內卑者也

宋人外卑者也卑者之盟不日卑者謂非卿大夫也凡非

卿大夫盟信之與不例不日 宿邑名也○冬十有二月祭

伯來祭側界反 來者來朝也其弗謂朝何也寰

內諸侯非有天子之命不得出會諸侯不正

其外交故弗與朝也天子畿內大夫有采地謂之寰內諸侯。朝直

遙反寰音縣古縣字一音環又音患寰內圻內也畿本或作圻音祈聘弓鏃矢

不出竟場束脩之肉不行竟中有至尊者不

貳之也聘遺所以結二國之好將彼我之意臣當稟命於君無私朝聘之道○鏃

音候又音候竟音境本或作境下同場音亦遺唯季反好呼報反稟彼錦反○公

子益師卒大夫日卒正也君之卿佐是謂股肱或虧何痛

如之故錄其卒日以紀恩○日卒人實反下不日卒同肱古宏反不日卒惡

也惡故略之

二年春公會戎于潛凡年首月承於時時承於年文體相接春秋因

書王以配之所以見王者上奉時承天而下統正萬國之義然春秋記事有例時者若事

在時例則時而不月月繼事未則月而不書

王書王必皆上承春而下屬於月文表年始

事莫之先所以致恭而不黷者他皆放此唯

桓有月無王以見不奉王法爾南蠻北狄東

夷西戎皆底羌之別種潛魯地會例時○見

王賢徧反下同屬章玉反黷徒木反放甫往

反後此例不音底丁兮會者外為主焉爾知

反本又作氏種章勇反

者慮察安審危義者行臨事能斷○仁者守

眾之所歸守必堅○守如字注同有此三者然後可以出會

會戎危公也無此三者不可以○夏五月莒

人人向入例時惡甚則日次惡則月他皆放

次惡此○莒音舉向舒亮反惡烏各反下

同入無小大苟不以向我

人者內弗受也罪則義皆不可受

○

○

○

邑也

自魯而言故曰我也

○無佺帥師入極

二千五百人為師

佺音該又戶楷反左氏作駭

入者內弗受也極國也

諱滅同姓

故變滅言入傳例曰滅國有三術中國日卑國月夷狄時極蓋卑國也內謂所入之國非

獨魯也

苟焉以人人為志者人亦入之矣不稱

氏者滅同姓貶也○秋八月庚辰公及戎盟

于唐

傳例曰及者內為志焉爾唐魯地

○九月紀履緌來逆

女

不親逆則例月重錄之親逆則例時○緌音須左氏作裂繻下注同

逆女親

者也

親者謂自逆之也

使大夫非正也以國氏者為

其來交接於我故君子進之也

傳例曰當國以國氏卑者

以國氏進大夫以國氏國氏雖同而義各有
 當公子公孫篡君代位故去其氏族國氏以
 表其無禮齊無知之徒是也若庶姓微臣雖
 為大夫不得爵命無代位之嫌既不書其氏
 族當知其國之臣故國氏以別之宋萬之倫
 是也履緌以名繫國著其奉國重命來為君
 逆得接公行禮故以國氏重之成九年宋不
 書逆女以其逆者微今書履緌亦足知其非
 卑者公羊傳曰春秋貴賤不嫌同號美惡不
 嫌同辭左氏舍族之例或厭以尊君或貶以
 著罪此傳隱公去即位以明讓莊公去即位
 以表繼弒文同而義異者甚眾故不可以一
 方求之○為其于偽反注來為同有當丁浪
 反故去起呂反下同以別彼列反美惡烏路
 反又如字舍族音捨厭如葉反○冬十月伯姬歸于紀魯女

禮婦人謂嫁曰歸反曰來歸

嫁而曰歸明外屬也反曰來歸

明從外至反謂為夫家所遣

從人者也婦人在家制於父

既嫁制於夫夫死從長子婦人不專行必有

從也伯姬歸于紀此其如專行之辭何也曰

非專行也吾伯姬歸于紀故志之也其不言

使何也怪不言使履綸來逆女○逆之道微

無足道焉爾言君不親迎而大夫來逆故曰微也既失其大不復稍明其細

故不言使履綸也○迎魚敬反復扶又反○紀子伯莒子盟于密

密莒地○子伯如字或曰紀子伯莒子而與

之盟紀子以莒子為伯而與之盟伯長也或曰年同爵同故紀

子以伯先也

年爵雖同紀子自以為伯而先

○十有二月乙

卯夫人子氏薨

夫人薨例曰夫人日薨從夫稱○稱尺證反

夫人

薨不地

夫人無出竟之事薨有常處○處昌慮反

夫人者隱之妻

也卒而不書葬夫人之義從君者也

隱弑賊不討故

不書

○鄭人伐衛

傳例曰斬樹木壞宮室日伐伐例時○壞音怪又戶

怪反

三年春王二月己巳日有食之

杜預日日行遲一歲一周

天月行疾一月一周天一歲凡十二交會然日月動物雖行度有大量不能不小有盈縮故有雖交會而不食者或有頻交而食者唯正陽之月君子忌之故有伐鼓用幣之事京

房易傳曰日者陽之精人君之象驕溢專明
 為陰所侵則有日有食之災不救必有篡臣
 之萌其救也君懷謙虛下賢受諫任德日食
 之災為消也。日有食之本亦作蝕音同後
 皆放此量音亮下遐
 嫁反為消于偽反
 言日不言朔食晦日也

其日有食之何也吐者外壤食者內壤凡所吐出

者其壤在外其所吞咽者壤入於內。闕然闕然

不見其壤有食之者也今日闕損而不知壤

之。見如字有內辭也或外辭也邵曰食者

又賢徧反內辭吐者外壤故曰外辭傳無外辭之文者

蓋時無外壤也而曰或外辭者因事以明義

例爾猶傳云三穀不升謂之饑四穀有食之

不升謂之康亦無其事。饑渠吝反

者內於日也

內於日以壤不見於外其不言
見賢徧反又如字

食之者何也知其不可知也

也上知如字

下知音智 ○三月庚戌天王崩

平王也 高曰崩

厚曰崩

沙鹿崩

尊曰崩天子之崩以尊也其崩

之何也以其在民上故崩之其不名何也大

上故不名也

夫名者所以相別爾居人之大
在民之上故無所名。大上並

如字夫音符發句之
端皆同別彼列反

○夏四月辛卯尹氏卒

文三年王子虎卒不日此日者錄其恩
深也。尹如字周大夫也左氏作君氏尹氏

者何也天子之大夫也外大夫不卒此何以

卒之也於天子之崩為魯主故隱而卒之

猶隱

痛也周禮大行人職曰若有大喪則詔相諸侯之禮然則尹氏時在職而詔魯人之弔者

不書官名疑其譏世卿。相息亮反。○秋武氏子來求賻天王使不

正稱月今無君不稱使故亦略而書時武氏子者何也天子之

大夫也天子之大夫其稱武氏子何也未畢

喪孤未爵平王之喪未殯未爵使之非正也其不言

使何也據桓十五年天王使家父來求車稱使無君也桓王在喪未即

位故曰歸死者曰賁歸生者曰賻曰歸之者

無君正也求之者非正也喪事無求而有賁賻周雖不求魯

不可以不歸魯雖不歸周不可以求之求之

為言得不得未可知之辭也交譏之○八月

庚辰宋公和卒天子曰崩諸侯曰薨大夫曰卒周之制也春秋所稱曲存

魯史之義內稱公而書薨所以自尊其君則不得外諸侯書卒以自異也至於既葬

雖邾許子男之君皆稱諡而言公各順臣子之辭兩通其義鄭君曰禮雜記上曰君薨赴

於他國之君曰寡君不祿敢告於執事曲禮下曰壽考曰卒短折曰不祿君薨赴而云不

祿者臣子之於君父雖有壽考猶若短折痛傷之至也若赴稱卒是以壽終無哀惜之心

非臣子之辭鄰國來赴書以卒者無老無幼皆以成人之稱亦所以相尊敬○諡市至反

後皆同短丁緩反折時設反諸侯曰卒正也下同有壽市又反又如字

正謂承嫡 ○冬十有二月齊侯鄭伯盟于石門傳

日外盟不日石門齊地 ○癸未葬宋繆公日葬故也危

不得葬也天子七月而葬諸侯五月而葬大夫三月而葬傳例曰諸侯時葬正

也月葬故也日者憂危最甚不得備禮葬也他皆放此徐邈曰文元年傳曰葬曰會言有

天子諸侯之使其赴會葬事故凡書葬皆據我而言葬彼所以不稱宋葬繆公而言葬宋

繆公者弔會之事贈襚之命此常事無所書故但記卒記葬錄魯恩義之所及則哀其喪

而恤其終亦可知矣若存沒隔絕情禮不交則卒葬無文或有書卒不書葬蓋外雖赴卒

而內不會葬無其事則闕其文史策之常也穀梁傳稱變之不葬有三弑君不葬國滅不

葬失德不葬言夫子脩春秋所改舊史以示義者也弑君之賊天下所當同誅而諸侯不

能治臣子不能討雖葬事是供義何足算亡國之君喪事不成則不應書葬失德之主無以守位故沒葬文傳於宋襄公著失民之咎宋共公發非葬之間言伯姬賢而不答共公不能弘家人之禮然則為君者外之不足以全國內之不足以正家皆所謂失德而終禮宜貶者也于時諸國多失道不可悉去其葬故於二君示義而大體明矣○繆音穆本亦作穆之使所吏反下同策本又作策初革反算素緩反數也宋共公音恭本又作恭下同去起呂反

四年春王二月莒人伐杞取牟婁

傳例曰取易辭也伐

國不言圍邑言圍邑皆有所見伐國及取邑例時此月者蓋為下戊申衛君完卒日起也凡例宜時而書月者皆緣下事當日故也日必繼於月故不得不書月事實在先故不得

後錄也他皆放此○杞音起牟亡侯傳曰言反易以豉反見賢徧反蓋為于偽反

伐言取所惡也稱傳曰者穀梁子不親受于師而聞之於傳者既伐其國

又取其土明伐不以罪而貪其利兩書取伐以彰其惡○所惡為路反又如字於傳直專

反諸侯相伐取地於是始故謹而志之也春秋

之○戊申衛祝吁弒其君完弒君日與不日始從其君正與不

正之例也祝吁衛公子○祝吁香于反左氏公羊及詩作州吁完音丸本又作完大

夫弒其君以國氏者嫌也弒而代之也凡非正嫡

則謂之嫌○夏公及宋公遇于清遇例時清衛地及者內

為志焉爾元年與宋人盟于宿故今復尋之○復扶又反遇者志相

得也

八年傳曰不期而會曰遇今日曰內為志非不期也然則遇有二義

○宋

公陳侯蔡人衛人伐鄭○秋鞏帥師會宋公

陳侯蔡人衛人伐鄭鞏者何也公子鞏也其

不稱公子何也

據莊三年公子慶父帥師伐於餘上稱公子○鞏音暉下

同貶之也

杜預曰外大夫貶皆稱人內大夫貶皆去族稱名記事之體他國可

言某人而已之卿佐不何為貶之也與于弑

公故貶也

音預與○九月衛人殺祝吁于濮

地水名○濮音卜

稱人以殺殺有罪也

有弑君之罪者則舉國之

人皆欲殺之

祝吁之挈失嫌也

不書氏族提挈其名而道之也眾所

同疾威力不足以自固失當國之嫌。挈本又作契苦結反注同其月謹之

也討賊例時也衛人不能即討祝吁致令出入自恣故謹其時月所在以著臣子之緩

慢也。令力呈反下同于濮者譏失賊也譏其不即討乃令至濮

○冬十有二月衛人立晉立納人皆篡也大國篡例月小國時

衛人者眾辭也立者不宜立者也嗣子有常位故不言

立晉之名惡也惡謂不正。惡也烏各反注同其稱人以立

之何也得眾也得眾則是賢也賢則其曰不

宜立何也春秋之義諸侯與正而不與賢也

雍曰正謂嫡長也夫多賢不可以多君無賢不可以無君立君非以尚賢所以明有統也

建儲非以私親所以定名分名分定則賢無
亂長之階而自賢之禍塞矣君無嬖幸之由
而私愛之道滅矣。嫡丁歷反長丁丈
反下同儲直魚反分扶問反嬖必計反

五年春公觀魚于棠

傳例曰公往時正也正謂無危事耳棠魯地。

觀魚如字左氏作矢魚

傳曰常事曰視

視朔之類是

非常曰

觀

觀魚之類是

禮尊不親小事卑不尸大功尸魚

卑者之事也

周禮獻人中士下士。獻音魚

公觀之非正也

○夏四月葬衛桓公月葬故也

有祝吁之難故十五日乃

葬。難乃旦反

○秋衛師入邾入者內弗受也邾國

也將卑師眾曰師

書其重者也將卑謂非卿邾音成將卑子匠反注

同 ○九月考仲子之宮失禮宗廟功重者月功輕者時莊二十三年

年秋丹桓宮楹是也考者何也考者成之也成之為夫

人也立其廟世祭之成夫人之禮禮庶子為君為其母築

宮使公子主其祭也公當奉宗廟故不得自主也公子者長子之弟

及妾之子。為子偽反長丁丈反於子祭於孫止貴賤之序仲子

者惠公之母隱孫而脩之非隱也非責也三年父喪畢

不於三年考者又有天王崩至此服竟乃脩之○初獻六羽羽翟羽舞者所

執獻者下奉上之辭初始也遂以為常穀梁子曰

舞夏天子八佾諸公六佾諸侯四佾言穀梁子者非

受於師自其意也夏大也大謂大雉大雉翟
雉佾之言列入人為列又有八列入八六十
四人也並執翟雉之羽而舞也天子用八象
八風諸公用六降殺以兩也不言六佾者言
佾則羽在其中明婦人無武事獨奏文樂○
舞夏戶雅反注及下同佾音逸列也殺色界
反初獻六羽始僭樂矣下犯上謂之僭尸子

曰舞夏自天子至諸侯皆用八佾初獻六羽

始厲樂矣言時諸侯僭侈皆用八佾魯於是能自減厲而始用六穀梁子言其

始僭尸子言其始降○僭侈是反又尺是反○邾人鄭人伐宋邾主

兵故序○螟螟亡蟲災也甚則月不甚則時

甚則即盡不及歷月禮月令○冬十有二月

日仲春行夏令則蟲螟為害

辛巳公子彊卒

杜預曰大夫書卒不書葬葬者自其臣子事非公家所及

○彊苦侯反

隱不爵命大夫其曰公子彊何也

據

年無佻卒不稱公子

先君之大夫也

隱不成為君故不爵命大夫公子不

為大夫則不言公子也

○宋人伐鄭圍長葛

長葛鄭邑圍例時

伐國不言圍邑

據莊二年公子慶父帥師伐於餘丘不言圍也伐國不言

圍邑書其重也

此其言圍何也久之也

宋以此冬圍之至六年冬

乃取之古者師出不踰時重民之命愛民之財乃暴師經年僅而後克無仁隱之心而有

貪利之行故圍伐兼舉以明之。暴步下反本或作曝暴露也僅渠吝反行下孟反

不踰時戰不逐奔誅不填服

來服者不復填厭之。填音田

復扶又反下
同厥於甲反
苞人民毆牛馬曰侵斬樹木壞

宮室曰伐制其人民毆其牛馬賊去之後則可還反樹木斬不復生宮室壞不自成故其為害重也○毆丘于反

注同壞音怪一戶怪反六年同

六年春鄭人來輸平杜預曰和而不盟曰平輸平失朱反墮也左

氏作渝平輸者墮也平之為言以道成也來輸平

者不果成也春秋前魯與鄭平四年鞏與宋伐鄭故來絕魯壞前平也○墮

許規反壞毀之也
○夏五月辛酉公會齊侯盟于艾

艾魯地隱行皆不致者明其當讓也○艾五蓋反
○秋七月無事書首月不

遺時也他皆放此
○冬宋人取長葛前年冬圍至今乃得之上有伐

鄭圍長葛言長葛則鄭邑可知故不繫之鄭

外取邑不志此其志

何也久之也

七年春王三月叔姬歸于紀

叔姬伯姬之姊至此歸者待年

於父母之國六年乃歸媵之為言送也從也
不與嫡俱行非禮也親逆例時不親逆例月
許慎曰姪娣年十五以上能其事君子可以
往二十而御易曰歸妹愆期遲歸有時詩云
韓侯取妻諸娣從之祁祁如雲娣必少於嫡
知未二十而往也。娣徒細反女弟曰娣媵
以證反又繩證反從才用反下同一音如字
上時掌反其事音恭本亦作供愆起虔反取
七喻反少詩照其不言逆何也據莊二十七
反下文及注同

叔姬逆之道微無足道焉爾

逆者非卿 ○滕侯卒

滕侯無名

自無名非貶之。滕徒登反。

少曰世子長曰君

狄道也其不正者名也

戎狄之道年少之時稱曰世子長立之號

日君其非正長嫡然後有名爾責滕侯用狄道也。長日丁丈反注同嫡本又作適丁歷

反 ○夏城中丘

城例時中丘魯地

城為保民為之也

建國立城邑有定所高下大小存乎王制刺公不脩勤德政更造城以安民。為于僞反

下為其同民眾城小則益城益城無極凡城

刺七賜反 之志皆譏也

夫保民以德不以城也如民眾而城小輒益城是無限極也此

發凡例施之於城內邑

○齊侯使其弟年來聘

聘例時

使卿執玉帛以相存問

諸侯之尊兄弟不得以屬通

禮非

始封之君則臣諸父昆弟匹敵之稱人臣不
可以敵君故不得以屬通所以遠別貴賤尊
君卑臣之義。稱尺其弟云者以其來接於
證反別彼列反下同

我舉其貴者也弟是臣之親貴者殊別於凡庶○秋公伐邾

○冬天王使凡伯來聘凡氏伯字上大夫也戎伐凡伯

于楚丘以歸凡伯者何也天子之大夫也國

而曰伐此一人而曰伐何也大天子之命也

伐一人而同一國尊天子之命戎者衛也戎衛者為其伐天

子之使貶而戎之也楚丘衛之邑也以歸猶

愈乎執也夫天子之使過諸侯諸侯當侯在疆場膳宰致餼司里授館猶懼不

敬今乃執天子之使無禮莫大焉昭十二年
晉伐鮮虞傳曰晉狄之也今不曰衛伐凡伯
乃變衛為戎者伐中國之罪輕故稱國以狄
晉執天子之使罪重故變衛以戎之以一人
當一國諱執言以歸皆尊尊之正義春秋之
微旨○之使所吏反注同愈羊主反過古臥
反又古禾反疆本又作塹亦作強音姜
場音亦餽許氣反姓腥日餽鮮音仙

八年春宋公衛侯遇于垂地不期而會曰

遇遇者志相得也○三月鄭伯使宛來歸郕

凡有所歸例時郕鄭邑○宛於阮名宛所以

反郕彼病反一音丙左氏作祊去其族惡擅易天子邑○

貶鄭伯惡與地也○惡鳥路反注及下同去起

呂反擅市戰反○庚寅我入郕下嫌內外交不別故

著我以明之。入者內弗受也。日入惡入者也。

邠者鄭伯所受命於天子而祭泰山之邑也。

王室微弱無復方岳之會諸侯驕慢亦廢朝

觀之事故鄭以湯沐之邑易魯朝宿之田也

諸侯有大功盛德於王室者京師有朝宿之

邑泰山有沐浴之邑所以供祭祀也魯周公

之後鄭宣王母弟若此有賜邑其餘則否許

慎日若令諸侯京師之地皆有朝宿之邑周

有千八百諸侯盡京師之地不足以容不合

事理。復扶又反廢朝直遙反下同觀巨斬

反諸侯春見天子日朝。○夏六月己亥蔡侯

秋見日觀令力呈反。○辛亥宿男卒宿微

考父卒諸侯日卒正也。○辛亥宿男卒宿微

國也未能同盟故男卒也。○秋七月庚午宋

公齊侯衛侯盟于瓦屋

宋序齊上王爵也瓦屋周地

外盟

不日此其日何也

據僖十九年夏六月宋公曹人邾人盟于曹南不日

諸侯之參盟於是始故謹而日之也

世道交喪盟詛

滋彰非可以經世軌訓故存日以記惡蓋春秋之始也。參七南反喪息浪反詛莊慮反

下文

詭誓不及五帝

五帝謂黃帝顓頊帝嚳

同六誓七詭是其遺文五帝之世道化淳備不須詭誓而信自著。詭古報反誓市制反五

帝孔安國云少昊顓頊高辛唐虞鄭立有黃帝無少昊餘同范依鄭顓頊上音專下音許

玉反帝嚳苦篤反高辛帝名

盟詛不及三王

三王謂夏殷周也夏后有

鈞臺之享商湯有景亳之命周武有盟津之會眾所歸信不盟詛也。夏戶雅反鈞音均

毫步各反盟津音孟本亦作孟交質子不及二伯二伯謂齊桓晉文齊

桓有召陵之師晉文有踐土之盟諸侯率服不質任也○交質音置注同二伯如字又音

霸召上照反○八月葬蔡宣公月葬故也○九月

辛卯公及萬人盟于包來包來宋邑○包音苞一音浮左氏作

來浮可言公及人不可言公及大夫稱人眾辭

人若舉國之人皆盟也不可言公及大夫如以大夫敵公故也○螟○螟亡

○冬十有二月無佺卒無佺之名未有聞焉

未聞者不知為是隱之不爵大夫為是有罪貶去氏族穀梁子不受之於師故曰未有聞

焉去或曰隱不爵大夫也若俠卒是○若起呂反俠音協九年經

同或說曰故貶之也若無該帥師入極是

九年春天王使南季來聘南氏姓也季字也

南季天子之上大夫氏以為姓也所以別姓

者經有王季子來聘祭伯來王祭皆非姓也

嫌與同故別之也季云字者明命為大夫不

以名通也。別彼列反祭伯側界反下同凡

國名邑名及人名氏皆於始音後不聘問也

復出若假借之字時復重音後放此聘問也

聘諸侯非正也周禮天子時聘以結諸侯之

以諭諸侯之志歸賑以交諸侯之福賀慶以

贊諸侯之喜致禴以補諸侯之災許慎曰禮

臣病君親問之天子有下聘之義傳曰聘諸

侯非正甯所未詳。好呼報反類他弔反隱

他得反惡也開問開廁之開賑市○三月癸

軫反祭肉也禴戶外反或古外反

酉大雨震雷

○電徒練反

震雷也電霆也

霆徒丁反又徒

頂反○庚辰大雨雪

○雨于付反

志疏數也八日之

閒再有大變陰陽錯行故謹而日之也

劉向云雷

未可以出電未可以見雷電既以出見則雪不當復降皆失節也雷電陽也雨雪陰也雷

出非其時者是陽不能閉陰陰氣縱逸而將為害也○數色角反向舒亮反見賢徧反復

扶又反雨月志正也

雨得其時則月

○俠卒俠者所俠

也俠名也

弗大夫者隱不爵大夫也

俠不命為大夫

故不氏

隱之不爵大夫何也曰不成為君也

明將

立桓

○夏城郎

郎魯邑

○秋七月無事焉何以書

不遺時也

四時不具不成也

○冬公會齊侯于防

防魯

地也會者外為主焉爾

十年春王二月公會齊侯鄭伯于中丘

隱行自此

皆月者天告雷用之異以見篡弑之禍而不知戒懼反更數會故危之。見賢徧反數色

角反○夏鞏帥師會齊人鄭人伐宋

鞏隱之罪人也故終

隱之世

○六月壬戌公敗宋師于營

敗例日與不日

皆與戰同營宋地。公敗必邁反又皮邁反注同于營古顏反

內不言戰舉

其大者也

戰然後敗故

○辛未取郟

郟古報反字

林工辛巳取防取邑不日此其日何也

據僖三十

三年伐邾取訾婁不日。訾于斯反。不正其乘敗人而深為利

取二邑故謹而日之也禮不重傷戰不逐北公敗宋師于菅復取

其二邑貪利不仁故謹其日。重直用反。逐北如字又音佩本又作逐奔復扶又反。

秋宋人衛人大鄭○宋人蔡人衛人伐載鄭

伯伐取之凡書取國皆滅也變滅言取明其易。載如字本或作戴易以豉反

下文不正其因人之力而易取之故主其事

也三國伐載自足以制之鄭伯不能矜人之危而反與其伐故獨書鄭伯伐取之以首

其惡其實四國共取之。惡烏各反。○冬十月壬午齊人鄭人

入邾人者內弗受也日入惡人者也邾國也

○惡鳥

路反

十有一年春滕侯薛侯來朝天子無事諸侯

相朝正也

事謂巡守崩葬兵革之事。薛息列反守音狩本亦作狩。

考禮

脩德所以尊天子也諸侯來朝時正也

以朝宜

故書時則正也

猶言同時也

猶言謂別言也若穀伯綏來朝鄧侯吾離來朝

同時來不俱至。音特獨也本或作特。

累數皆至也

累數總言之也若滕

侯薛侯來朝同時俱至。數所主反注同。

○夏五月公會鄭伯于

時來

鄭地

○秋七月壬午公及齊侯鄭伯入

許○冬十有一月壬辰公薨公薨不地故也

不地不書路寢之比。比必利反隱之不忍地也隱猶痛也其不

言葬何也君弑賊不討不書葬以罪下也責臣

也子隱十年無正隱不自正也無正謂不書正月元年

有正所以正隱也明隱宜立

春秋穀梁傳卷一

春秋穀梁傳卷二

晉范甯集解

唐陸德明音義

桓公

名允桓王九年即位

元年春王桓無王其曰王何也謹始也

諸侯無專

立之道必受國於王若桓初立便以見治故詳其即位之始以明王者之義

其曰

無王何也桓弟弒兄臣弒君天子不能定諸

侯不能救百姓不能去以為無王之道遂可

以至焉爾元年有王所以治桓也○正月公

即位

杜預曰嗣子位定於初喪而改元必須踰年者繼父之業成父之志不忍有變

於中年也諸侯每首歲必有禮於廟諸遭喪繼位者因此而改元即位百官以序故國史亦書即位之事於策○去起呂反繼故不言即位正也故謂弑也

繼故不言即位之為正何也曰先君不以其

道終則子弟不忍即位也哀痛之至故不忍行即位之禮繼

故而言即位則是與聞乎弑也繼故而言即

位是為與聞乎弑何也曰先君不以其道終

已正即位之道而即位是無恩於先君也推

無恩則知與弑也此明統例耳與弑尚○三然况親弑者○與音豫下文及注皆同

月公會鄭伯于垂垂衛地也傳例曰往月危往也桓大惡之人故會皆

月以會者外爲主焉爾鄭伯所以欲爲此會者爲易田故。爲易

于僞○鄭伯以璧假許田假不言以言以非

假也實假則不應言以璧非假而曰假諱易地也禮天

子在上諸侯不得以地相與也諸侯受地於天子不得自

專無田則無許可知矣不言許不與許也但言

以璧假許而不繼田則許屬鄭也今言許田明以許之田與鄭不與許邑也諸侯有功則

賜田以祿之若可以借人此許田者魯朝宿

蓋不欲以實言。借子夜反之邑也邴者鄭伯之所受命而祭泰山之邑

也用見魯之不朝於周而鄭之不祭泰山也

朝天子所宿之邑謂之朝宿泰山非鄭竟內
 從天王巡守受命而祭也擅相換易則知朝
 祭並廢。朝直遙反下皆同邴彼病反又音
 丙見賢徧反竟音境從在用反守音狩擅市
 戰反換一本亦
 作道胡喚反 ○夏四月丁未公及鄭伯盟

于越越衛地也及者內為志焉爾越盟地之名也

○秋大水禮月令曰季秋行夏令則其國大水大水例時高下有水

災曰大水 ○冬十月無事焉何以書不遺時

也春秋編年四時具而後為年編錄。編必連反字林聲

類韻集皆布干反
 史記音義甫連反

二年春王正月戊申宋督弑其君與夷宋督宋之

卑者卑者以國氏。督桓無王其曰王何也

正與夷之卒也。諸侯之卒天子所隱痛姦逆之人王法所宜誅故書王以

之正○及其大夫孔父孔父先死其曰及何也

書尊及卑春秋之義也。邵曰會盟言及別內外也尊卑言及上下

彼列反。別孔父之先死何也督欲弑君而恐

不立於是乎先殺孔父孔父閑也。閑謂扞禦殺並如

字扞下。何以知其先殺孔父也曰子既死父

不忍稱其名臣既死君不忍稱其名以是知

君之累之也。累謂從也孔氏父字謚也。孔父有死難之勳故

其君以字為諡

○難乃日反

或曰其不稱名蓋為祖諱也

孔子故宋也

孔子舊是宋人孔父之立孫蓋為于僞反下雖為同

滕子來朝

隱十一年稱侯今稱子蓋時王所黜

○三月公會齊

侯陳侯鄭伯于稷以成宋亂

稷宋地也以者內為

志焉爾公為志乎成是亂也

欲會者外也欲受賂者公也

此成矣取不成事之辭而加之焉於內之惡

而君子無遺焉爾

取不成事之辭謂以成宋亂也桓姦逆之人故極言

其惡無所遺漏也江熙曰春秋親尊皆諱蓋患惡之不可掩豈當取不成事之辭以加君父之惡乎案宣四年公及齊侯平莒及鄭傳曰平者成也然則成亦平也公與齊陳鄭欲

平宋亂而取其賂鼎不能平亂故書成宋亂
取郕大鼎納于大廟微旨見矣尋理推經傳
似失之徐邈曰宋雖已亂治之則治治亂成
不繫此一會若諸侯討之則有撥亂之功不
討則受成亂之責辭豈虛加也哉春秋雖為
親尊者諱然亦不沒其實故納鼎于廟躋僖
逆祀及王室之亂昭公之孫皆指事而書哀
七年傳所謂有一國之道者有天下之道者
也君失社稷猶書而不隱况今四國羣會非
一人之過以義致譏輕於自己兆亂以此方
彼無所多怪。鄭音談大廟音泰下文及注
同旨見賢徧反治直吏反躋子兮反郕古報
反

○夏四月取郕大鼎于宋戊申納于大廟

傳例曰納者內不受也日桓內弒其君外成
之明惡甚也大廟周公廟桓內弒其君外成

人之亂受賂而退以事其祖非禮也其道以

周公為弗受也郕鼎者郕之所為也曰宋取

之宋也此鼎本部國所作宋後得之以是為討之鼎也宋討

亂而更受其賂鼎為如孔子曰名從主人

物從中國故曰郕大鼎也主人謂作鼎之主

從中國謂○秋七月紀侯來朝隱二年稱子

王所進紀侯朝時此其月何也據隱十一年

薛侯來朝稱時桓內弑其君外成人之亂於是為齊

侯陳侯鄭伯討數日以賂桓既罪深責大乃復為三國討數至

日以責宋賂為于偽反下已即是事而朝

之惡之故謹而月之也

已紀也桓與諸侯校數功勞以取宋賂不

知非之為非貪愚之甚紀不擇其不肖而就朝之。惡烏路反

○蔡侯鄭伯

會于鄧

鄧某地。某地不知其國故云某後放此

○九月入杞我

人之也

不稱主名內之卑者

○公及戎盟于唐○冬公

至自唐

告廟曰至傳例曰致君者殆其往而喜其反此致君之意義也離不言會

故以桓無會而其致何也遠之也

桓會甚眾而曰無會

地致蓋無致會也弑逆之罪非可以致宗廟而今致者危其遠會戎狄喜其得反

三年春正月公會齊侯于嬴

嬴齊地。嬴音盈

○夏

齊侯衛侯胥命于蒲

蒲衛地

胥之為言猶相也

相命而信諭謹言而退以是為近古也

申約言以

相達不敵血而誓盟古謂五帝時。近附近之近約如字又於妙反敵本又作啗所洽反

是必一人先其以相言之何也不以齊侯命

衛侯也

江熙曰夫相與親比非一人之德是以同聲相應同氣相求齊衛胥盟雖

有先倡倡和理均若以齊命衛則功歸于齊以衛命齊則齊僅隨從言其相命則泯然無際矣。是必一人先如字絕句比毗志

反應應對之應僅巨斬反泯亡忍反 ○六

月公會杞侯于郟

郟魯地。郟音成

○秋七月壬辰

朔日有食之既言日言朔食正朔也

朔日食也既

者盡也有繼之辭也

盡而復生謂之既。復扶又反

○公子

鞶如齊逆女

鞶稱公子者桓不以爲罪人也

逆女親者也使

大夫非正也

○九日齊侯送姜氏于謹

已去齊國

故不言女未至于魯故不稱夫人禮送女父

謹魯地月者重錄之

謹音歡

不下堂母不出祭門諸母兄弟不出闕門

祭門

廟門也闕兩觀也在祭門之外

祭如字觀古亂反父戒之曰謹慎從

爾舅之言母戒之曰謹慎從爾姑之言諸母

般申之曰謹慎從爾父母之言送女踰竟非

禮也

般囊也所以盛朝夕所須以備舅姑之用

盛音

○公會齊侯于謹無譏乎

齊侯送女踰竟遠至于謹

嫌會非禮之曰為禮也齊侯來也公之逆而

會之可也為親逆○夫人姜氏至自齊其不

言輦之以來何也據宣元年遂以夫人婦姜至自齊公親受

之于齊侯也重在公子貢曰冕而親迎不已重

乎冕祭服。迎魚敬反一本作逆孔子曰合二姓之好以繼

萬世之後何謂已重乎好呼報反○冬齊侯使

其弟年來聘○有年有年例時五穀皆熟為有年

也

四年春正月公狩于郎春而言狩蓋用冬狩之禮蒐狩例時而此

月者重公失禮也莊四年冬公及齊人狩于郟傳曰齊人者齊侯也其曰人何也卑公之敵所以卑公也然則言齊人者所以四時之人公則譏已明矣狩得其時故不月

田皆為宗廟之事也春曰田取獸於田。為于偽反。下注因。

為夏曰苗因為苗除害故曰苗。秋曰蒐蒐擇之舍小取大。蒐所由反。

冬曰狩狩圍狩也。冬物畢成獲則取之無所擇。

四時之田用三焉唯其所先得一為乾豆上殺

以祭祀。中心死速乾之以為豆實可。一為賓客次殺射髀

又必爾反。射食亦反。驛步啓反。三為充君

之庖下殺中賜汚泡死最遲先宗廟次賓客。後庖廚尊神敬客之義。庖步交反。汚

污穢之汚泡普交反又百交反 ○夏天王使宰渠伯糾來聘

宰官也渠氏也天子下大夫老故稱字下無秋冬二時甯所未詳

五年春正月甲戌己丑陳侯鮑卒鮑卒何為

以二日卒之春秋之義信以傳信疑以傳疑

明實錄也。傳直專反陳侯以甲戌之日出己丑之日

得不知死之日故舉二日以包也國君獨出必辟病潛

行。辟音避 ○夏齊侯鄭伯如紀外相如不書過我則

本又作避 ○天王使任叔之子來聘

書例時。過古禾反下文及注同任叔之子者錄父以

任叔天子之大夫。任叔音王左氏作仍叔

使子也故微其君臣而著其父子不正父在

子代仕之辭也

錄父使子謂不氏名其人稱父言子也君闇劣於上臣苟

進於下蓋

○葬陳桓公○城祝丘

譏公不脩德政恃城

以安

○秋蔡人衛人陳人從王伐鄭

王親自伐鄭

從才用反又

舉從者之辭也

使若王命諸侯伐鄭書從王命

者三

其舉從者之辭何也為天王諱伐鄭也

諱自伐鄭為于偽反

鄭同姓之國也在乎冀州於是

不服為天子病矣

鄭姬姓之國冀州則近京師親近猶不能服則疏遠

者可知。冀州案鄭本京兆鄭縣是雍州之域後徙河南新鄭為豫州之境冀在兩河之

閒非鄭都也冀州言去京師近也麋氏云韓

侯滅鄭韓本都冀州故以日鄭為如字近附

近之 ○大雩 雩者旱祭請雨之名傳例日雩

也時雩不正也禮月令曰仲冬行 ○冬 蟲 蟠

夏令則其國乃旱 ○雩音于祭名 ○冬 蟲 之屬

禮月令曰仲冬行春令則蟲蝗為敗 ○ 螽 蟲

螽音終螽相容反蟠音壻蝗華忘反 螽 蟲

災也甚則月不甚則時 ○冬州公如曹外相

如不書此其書何也過我也 過我六年寔來

故先錄 是也將有其未

其本

六年春正月寔來 來朝例時月者謹其無禮

○寔常式反朝直遙反下

七年 寔來者是來也何謂是來謂州公也其

同

謂之是來何也以其畫我故簡言之也諸侯

不以過相朝也畫是相過去朝遠○畫音○獲注同以過古禾反注同

夏四月公會紀侯于郕○紀侯左○秋八月氏作杞侯

壬午大閱○蒐閱例時○閱音悅大閱者何閱兵車也閱為

簡脩教明諭國道也脩先王之教以明達於民治國之道平而

脩戎事非正也邵曰禮因四時田獵以習用戎事存不忘亡安不忘危之道

道平謂不因田獵無事而脩之其日以爲崇武故謹而日之

蓋以觀婦人也○觀古亂○反視也○蔡人殺陳佗佗

徒河反陳佗者陳君也其曰陳佗何也匹夫行

故匹夫稱之也其匹夫行奈何陳侯熹獵淫

獵于蔡與蔡人爭禽蔡人不知其是陳君也

而殺之淫獵謂自放恣遺失徒眾何以知其

是陳君也兩下相殺不道兩大夫相殺其不

地於蔡也○九月丁卯子同生子同桓公嫡子莊公○嫡

丁歷反疑故志之莊公母文姜淫于齊襄疑非公之子時曰同

乎人也時人僉曰齊侯之子同○冬紀侯來

朝

七年春二月己亥焚咸丘日之謹其惡其不

○惡烏各反

言邾咸巨何也

據襄元年圍宋彭城言宋

疾其以火攻也

不繫於國者欲使焚

邑之罪與焚國同

○夏穀伯綏來朝○鄧

侯吾離來朝其名何也

據隱十一年滕薛來朝不名

失國

也

禮諸侯不生名失地則名

失國則其以朝言之何也

據

十二年戚伯來奔不名

嘗以諸侯與之接矣雖失國弗

損吾異日也

待之以初也下無秋冬二時甯所未詳

八年春正月己卯烝

春祭曰祠薦尚韭卯夏祭曰禴薦尚麥魚秋祭

日嘗薦尚黍肫冬祭曰烝薦尚稻鴈無牲而

祭日薦薦而加牲日祭禮各異也失禮祭祀

例日得禮者時定八年冬從祀先公是也僖

八年秋七月禘于大廟月者謹用致夫人耳

禘無違禮。○丞反。論餘若反。又作禘。黍肫本。又作豚。徒門反。大廟音泰。下同。烝

冬事也。春興之志不時也。○天王使家父來

聘。家父天子大夫。家氏父字。○夏五月丁丑烝。烝冬事也。

春夏興之黷祀也。志不敬也。○秋伐

邾。○冬十月雨雪。禮月令曰：孟冬行秋令，則霜雪不時。○雨于付反。

○祭公來遂逆王后于紀。祭公，襄內諸侯為天子三公者。親逆

例時不親逆。例月故春秋左氏說曰：王者至尊無敵。無親逆之禮。祭公逆王后，未致京師

而稱后知天子不行而禮成也。鄭君釋之曰：大姒之家在郃之陽，在渭之涘。文王親迎于

渭，即天子親迎之明交矣。天子雖尊，其于后猶夫婦。夫婦配合禮同一體，所謂無敵。豈施

此哉禮記哀公問曰冕而親迎不已重乎孔子愀然作色而對曰合二姓之好以繼先聖之後以爲天地宗廟社稷之主君何謂已重焉此言親迎繼先聖之後爲天地宗廟社稷之主非天子則誰乎○祭公側界反寰音縣又音環親迎魚敬反下皆同大姒音似大姒文王妃也邠音治本又作洽淡音仕愀在九反又親小反之好呼報反其不言使焉何也據四年天王使辛渠伯糾稱使不正其以宗廟之

大事即謀於我故弗與使也時天子命祭公就魯共卜擇紀

女可中后者便逆之不復反命○復扶又反遂繼事之辭也其曰

遂逆王后故略之也以其遂逆無禮故不書逆女而曰王后略謂不

以禮稱之或曰天子無外王命之則成矣四海之濱莫非

王臣王命紀女為后則已成王后
不如諸侯入國乃稱夫人或說是

九年春紀季姜歸于京師

季姜桓王后書字者申父母之尊姜

紀姓為之中者歸之也

中謂關與婚事○中丁仲反又如字注同與音

○夏四月○秋七月○冬曹伯使其世子

射姑來朝

射音亦麋氏本即作亦朝直遙反

朝不言使言使

非正也使世子伉諸侯之禮而來朝曹伯失

正矣諸侯相見曰朝以待人父之道待人之

子以內為失正矣內失正曹伯失正世子可

以已矣則是放命也

父有爭子則身不陷於不義射姑廢曹伯之命

可○仇苦浪反本又尸子曰夫已多乎道邵

已止也止曹伯使朝之命則曹伯不陷非禮

之愆世子無苟從之咎魯無失正之譏三者

正則合道多矣○愆去虔反

十年春王正月庚申曹伯終生卒桓無王其

曰王何也正終生之卒也徐乾曰與夷見弑

明之○復○夏五月葬曹桓公○秋公會衛

侯于桃丘弗遇桃丘衛地桓弑逆之人出則

無危有危故會皆月之衛侯不來故時弗遇者志不相得也弗內辭也倡會者

桃丘而衛不來故衛魯至書弗遇以殺恥○冬十有二月丙午齊侯

衛侯鄭伯來戰于郎

結日列陳則日傳例曰不日疑戰也。陳直觀

反來戰者前定之戰也

先已結期戰。先蘇薦反。內不言

戰言戰則敗也

兩敵故言戰春秋不以外敵內書戰則敗不言其

人以吾敗也不言及者為內諱也

偽為于

十有一年春正月齊人衛人鄭人盟于惡曹

惡曹地闕

○夏五月癸未鄭伯寤生卒

寤吾故反

秋七月葬鄭莊公

莊公殺段失德不葬而書葬者段不弟於王法當討

故不以殺親親貶之

○九月宋人執鄭祭

仲

祭氏仲名執大夫有罪者例時無罪者月此月者為下盟。祭側界反為于偽反

宋人者宋公也其曰人何也貶之也

惡其執人權臣

廢嫡立庶。惡烏路反嫡丁歷反。

○突歸于鄭

突鄭厲公昭公之弟莊公

之曰突賤之也曰歸易辭也

傳例曰歸為善自某歸次之此

傳曰歸易辭也然則歸有二義不皆善矣突

篡兄之位制命權臣則歸無善。易以豉反

下文及注同篡初思反

祭仲易其事權在祭仲也死君

難臣道也今立惡而黜正惡祭仲也

易辭言廢立在此

已。難乃旦反。惡祭烏路反。

○鄭忽出奔衛

忽鄭昭公鄭忽者

世子忽也其名失國也

其名謂去世子而但稱忽。去起呂反

○柔會宋公陳侯蔡叔盟于折

蔡叔蔡大夫名未命故不

氏折某地。○折之。柔者何吾大夫之未命者
設反又時設反

也。○公會宋公于夫鍾夫鍾邾地。○夫音扶
麋氏本鍾作童音鍾

○冬十有二月公會宋公于闕闕魯地。○
闕口暫反

十有二年春正月。○夏六月壬寅公會紀侯

莒子盟于曲池曲池魯地。○秋七月丁亥公會宋

公燕人盟于穀丘穀丘宋地。○
燕音煙國名。○八月壬辰

陳侯躒卒陳厲公也。○
躒餘若反。○公會宋公于虛虛宋

地。○虛如字。○冬十有一月公會宋公于龜

龜宋又去魚反。○丙戌公會鄭伯盟于武父武父鄭地
父音甫

○丙戌衛侯晉卒再稱日決日義也

明二事皆當日

也晉不正非日卒者也不正前見矣隱四年衛人立晉是也與齊小白義同。見賢徧反

○十有二月及鄭師伐宋丁未戰于宋非與

所與伐戰也

非責

不言與鄭戰恥不和也於伐

與戰敗也內諱敗舉其可道者也

於伐宋而與鄭戰內

敗也戰輕於敗戰可道而敗不可道

十有三年春二月公會紀侯鄭伯己巳及齊

侯宋公衛侯燕人戰齊師宋師衛師燕師敗

績

徐邈曰僖九年傳曰禮柩在堂上孤無外事今衛宣未葬而嗣子稱侯以出其失禮

明矣宋陳稱子而衛稱侯隨其所以自稱者而書之得失自見矣。○極其救反見賢徧反

其言及者由內及之也其曰戰者由外言之

也內不言戰言戰則敗今魯與紀戰稱人敗鄭同討以有紀鄭故可得言戰

稱師重眾也其不地於紀也春秋戰無不地即於紀戰無為

不地也鄭君曰紀當為己謂在魯也字之誤耳時在龍門城下之戰迫近故不地○

三月葬衛宣公○夏大水○秋七月○冬十

月

十有四年春正月公會鄭伯于曹○無冰無

冰時燠也皆君不明去就政治舒緩之所致五行傳曰視之不明是謂不哲厥

晉舒厥罰常燠。治直吏反哲陟列反一。○
本作哲之列反燠於六反煖也下文同。

夏五。夏五本或。鄭伯使其弟禦來盟。○禦
有月者非。

反本亦作御。諸侯之尊弟兄不得以屬通其
左氏作語。

弟云者以其來我舉其貴者也來盟前定也

不日前定之盟不日。言信在前。孔子曰聽遠
非結於今。

音者聞其疾而不聞其舒。疾謂激揚之。望遠
聲舒謂徐緩。

者察其貌而不察其形。貌姿體。立乎定哀以
形容色。

指隱桓隱桓之日遠矣夏五傳疑也。孔子在
於定哀。

之世而錄隱桓之事故承闕文之。○秋八月
疑不書月明皆實錄。○傳直專反。

宗火况又延專。卷二。桓公。左。

壬申御廩災 御廩藏公所親耕以奉粢盛之倉也內災例日。廩力甚反

○乙亥嘗御廩之災不志 以其微 此其志何也

以為唯未易災之餘而嘗可也志不敬也 鄭嗣

曰唯以未易災之餘而嘗然後可志也用火焚之餘以祭宗廟非人子所以盡其心力不敬之大也。

○天子親耕以共粢盛 天子親耕其禮三推盡津忍反

黍稷日粢在器日盛。共音恭一本 王后親

蠶以共祭服 王后親蠶齊戒躬桑夫人三纁遂班三宮朱絲玄黃以為黼黻

文章服既成君服以視之。齊側皆反本亦作齋纁先刀反黼音甫亦作黻黻音弗俗作

紱 國非無良農工女也以為人之所盡事其

祖禱不若以己所自親者也

凱曰夫治人之道莫急於禮禮

有五經莫重於祭祭者非物自外至者也由中出者身致其誠信然後可以交於神明祭之道也禱乃禮反。何用見其未易災之餘而嘗也曰

甸粟而內之三宮三宮米而藏之御廩

甸甸師掌

田之官也三宮三夫人也宗廟之禮君親割夫人親舂。見賢徧反甸徒薦反宮如字麋

氏宮作官舂傷容反

夫嘗必有兼甸之事焉

夫人親舂是兼甸之

事。兼甸如字一本作甸十日為甸注亦然

壬申御廩災乙亥嘗

以為未易災之餘而嘗也

鄭嗣曰壬申乙亥相去四日言用日

至少而功多明未足及易而嘗

○冬十有二月丁巳齊侯祿

父卒○宋人以齊人蔡人衛人陳人伐鄭以者不以者也民者君之本也使人以其死非

正也

不以者謂本非所得制今得以之也刺四國使宋專用其師輕民命也○刺七

賜反

十有五年春二月天王使家父來求車古者

諸侯時獻于天子以其國之所有故有辭讓

而無徵求求車非禮也求金甚矣

文九年毛伯來求金

○三月乙未天王崩

和

○夏四月己巳葬齊

僖公○五月鄭伯突奔蔡譏奪正也

禮諸侯不

生名今名突以譏之 ○鄭世子忽復歸于鄭反正也 ○

許叔入于許傳例曰大夫出奔反以好曰歸以惡曰入 許叔許之

貴者也莫宜乎許叔其曰入何也其歸之道

非所以歸也秦曰許國之貴莫過許叔叔之宜立又無與二而進無王命退

非父授故不書曰歸同之惡入 ○公會齊侯于蒿蒿左氏作艾公羊

作鄙 ○邾人牟人葛人來朝何休曰桓公行惡而三人俱朝事之

三人為眾眾足責故夷狄之。行下孟反又如字 ○秋九月鄭伯突

入于櫟櫟鄭邑也突不正書入 ○冬十有一

月公會宋公衛侯陳侯于袤伐鄭袤宋地。袤昌氏反

地而後伐疑辭也非其疑也

鄭突欲篡國伐而正之義也不

應疑故責之

十有六年春正月公會宋公蔡侯衛侯于曹

○夏四月公會宋公衛侯陳侯蔡侯伐鄭蔡常

在衛上今序陳下蓋後至

○秋七月公至自伐鄭桓無會

其致何也危之也

桓公再助篡伐正危殆之甚喜得全歸故致之 ○

冬城向

○向舒亮反

○十有一月衛侯朔出奔齊

朔惠公名朔之名惡也天子召而不往也

十有七年春正月丙辰公會齊侯紀侯盟于

黃黃齊地

○二月丙午公及邾儀父盟于趙趙魯

地趙○夏五月丙午及齊師戰于郎戰于郎

○夏五月丙午及齊師戰于郎戰于郎

左氏作于奚

內諱敗舉其可道者也戰恥大不言

其人以吾敗也

言人則微者敗於微者其恥又甚故言師不言及

之者為內諱也

及當有人公親帥之恥有不可言。為于偽反○六

月丁丑蔡侯封人卒○秋八月蔡季自陳歸

于蔡蔡季蔡之貴者也自陳陳有奉焉爾陳以

力助○癸巳葬蔡桓侯

徐邈曰葬者臣子之事故書葬皆以公配諡此

稱侯蓋蔡臣子失禮故即其所稱以示過

○及宋人衛人伐邾○

冬十月朔日有食之言朔不言日食既朔也

既盡也盡朔一日至明日乃食是月二日食也

十有八年春王正月公會齊侯于濼

此年書王以王

法終治桓之事。濼力沃

公與夫人姜氏遂

如齊

公本與夫人俱行至樂公與齊侯行會禮故先書會濼既會而相隨至齊故曰

遂遂繼事之樂之會不言及夫人何也

據夫人實

辭他皆放此在當言公及夫人姜氏會齊侯于濼以夫人之伉弗稱數也

濼之

會夫人驕伉不可言及故舍而弗數今書遂如齊欲錄其致變之由故不可以不書實驕

伉而不制故不言及。伉本又作亢苦浪反數色戶反注同舍音捨

○夏四月

丙子公薨于齊

夫人與齊謀殺之不書諱也魯公薨正與不正皆日所以

別內外也。別內外彼列反。

其地於外也薨稱公舉上也

公五等之上

○丁酉公之喪至自齊○秋七月○

冬十有二月己丑葬我君桓公葬我君接上

下也

言我君舉國上下之辭

君弑賊不討不書葬此其

言葬何也

據隱公不書葬

不責踰國而討于是也

禮君

父之讎不與共戴天而曰不責踰國而討于是者時齊强大非己所討君子即而恕之以

申臣子之恩

桓公葬而後舉諡諡所以成德也於

卒事乎加之矣

諡者行之迹所以表德人之終卒事畢於葬故於葬定稱

號也昔武王崩周公制諡法大行受大名小
行受小名所以勸善而懲惡禮天子崩稱天
命以諡之諸侯薨天子諡之卿大夫卒受
諡於其君。行下孟反下同稱尺證反

者慮義者行仁者守有此三者備然後可以

會矣桓無此三者而出會大國所以見殺。知音智守如字又音狩

春秋穀梁傳卷二

春秋穀梁傳卷三

晉范甯集解

唐陸德明音義

莊公

四年名同莊王即位

元年春王正月繼弑君不言即位正也繼弑

君不言即位之為正何也據君不絕曰先君不以

其道終則子不忍即位也○三月夫人孫于

齊桓公夫人文姜也哀姜有殺子之罪輕故

僖元年曰夫人氏之喪至自齊去姜以貶之文姜有殺夫之罪重故去姜氏以貶之此

輕重之差○孫音遜本亦作遜去起呂反下去姜氏同孫之為言猶孫也孫孫遁而去諱奔也遁徒困反

接練時錄母之變始人之也

夫人初與桓俱如齊今及書者

於練時感夫人不與祭故始以人道錄之。與祭音豫

不言氏姓貶之

也人之於天也以道受命於人也以言受命

臣子則受君父之命婦受夫之命

不若於道者天絕之也

若順

不若於言者人絕之也臣子大受命

言義得貶夫人

○夏單伯逆王姬

單姓也伯字。單音善單姓伯字左氏以為王卿士

逆王姬左氏作送王姬

單伯者何吾大夫之命乎天子

者也命大夫故不名也

諸侯歲貢士于天子天子親命之使還其

國為大夫者不名天子就其國命之者以名氏通也

其不言如何也

據僖

三十年公子遂如京師言如其義不可受於京師也其義

不可受於京師何也曰躬君弑於齊使之主

婚姻與齊為禮其義固不可受也禮尊卑不敵天子嫁

女于諸侯必使同姓諸侯主之魯桓親見殺于齊若天子命使為主則非禮大矣春秋為尊者諱故不可受之于京師。弑

又作殺為尊于偽反下為之築同○秋築王

姬之館于外築禮也于外非禮也外城也築之

為禮何也主王姬者必自公門出公門朝之外門主王

姬者當設几筵于宗廟以俟迎者故在公門之內築王姬之館。朝直遙反下於朝同迎

魚敬反於廟則已尊於寢則已卑為之築節

莊公

矣築之外變之正也築之外變之為正何也

仇讎之人非所以接婚姻也衰麻非所以接

弁冕也

親迎服祭服者重婚姻也公時有桓之喪。衰七回反弁皮彥反

其

不言齊侯之來逆何也不使齊侯得與吾為

禮也○冬十月乙亥陳侯林卒諸侯日卒正

也○王使榮叔來錫桓公命

榮氏叔字天子之上大夫也禮

有九錫一日輿馬二日衣服三日樂則四日

朱戶五日納陛六日虎賁七日弓矢八日鈇

鉞九日秬鬯皆所以褒德賞功也德有厚薄

功有輕重故命有多少何休曰桓弑逆之人

王法所宜誅絕而反錫命悖亂天道故不言

天王也文五年王使榮叔歸含且賄則曰含

者臣子之職也以至尊行卑事故不言天王也三月王使毛伯來會葬又曰刺比失禮故亦不言天王也甯案僖二十四年天王出居于鄭不可最大矣禮天子既有贈含之制傳但譏二事共一使耳言且所以示譏一事無再取之道也以天王之尊會人妾祖母之葬誠失禮矣孰若使任叔之子來聘使家父來求車之不可乎此三者皆言天王明非義之所存舊史有詳略夫子因而弗革故知曲說雖巧致遠則滯矣。錫星歷反賁音奔鉄方胡反鉞音越秬音巨黑黍鬯勅亮反香酒也悖補對反含胡暗反贈芳鳳反刺七賜反一使所吏反任音王滯禮有受命無來錫命錫乃計反一本作泥

命非正也

賞人於朝與人共之當召而錫也周禮大宗伯職曰王命諸侯則償

之是來受命。朝直遙反償必刃反

生服之死行之禮也生不

服死追錫之不正甚矣○王姬歸于齊爲之

中者歸之也○齊師遷紀紀邦邦部部部部部部部部○邦步丁反部子移

反部音吾邦部部三字爲國名紀國也邦部部國也此國以三言爲

名或曰遷紀于邦部部十年宋人遷宿傳曰遷亡辭也其不地宿

不復見矣齊師遷紀四年復書紀侯大夫去其

國者紀侯賢不與齊師之亡紀故變文以見

義邦部部之君無紀侯之賢故不復見從常

例也若齊師遷紀于邦部部當言于以明之

又不應復書地當如宋人遷宿齊人遷陽或

日之說甯所未詳○復扶又反見賢徧反
二年春王二月葬陳莊公○夏公子慶父帥

師伐於餘丘

慶父名

國而曰伐於餘丘邾之

邑也其曰伐何也公子貴矣師重矣而敵人

之邑公子病矣病公子所以譏乎公也其一

曰君在而重之也邾君在此邑故不繼于邾使若國○秋七

月齊王姬卒爲之主者卒之也主其嫁則有兄弟之恩死

則服之服之故書卒禮記曰齊告王姬之喪魯莊公爲之大功爲于僞反○冬

十有二月夫人姜氏會齊侯于禚禚齊地。禚章略反

婦人既嫁不踰竟踰竟非正也婦人不言會

言會非正也饗甚矣饗在四年。竟音境後踰竟例皆同○乙

西宋公馮卒馮皮冰反

三年春王正月溺會齊師伐衛

徐邈曰傳例曰往月危往

也齊受天子罪人為之興師而魯與同其理危也。溺乃狄反

溺者何也公

子溺也其不稱公子何也

據二年公子慶父帥師伐於餘丘稱

公惡其會仇讎而伐同姓故貶而名之也

惡。

烏路

○夏四月葬宋莊公月葬故也○五月

葬桓王傳曰改葬也

若實改葬當言改以明之郊牛之口傷改卜牛

是也傳當以七年乃葬故謂之改葬

改葬之禮總舉下緇也

者

五服最下言舉下緇上從總皆反其故服因葬桓王記改葬之禮不謂改葬桓王當服總

也猶晦震夷伯之廟因明天子諸侯之制不謂夷伯非魯之大夫也甯之先君與蔡司徒

論之詳矣江熙曰葬稱公舉五等之上改葬禮總舉五服之下以葬緇藐遠也天子諸侯易服而葬以為交於神明者不可以純凶况其緇者乎是故改葬之禮其服唯輕言緇釋所以總也。總息詞。或曰卻尸以求諸侯尸反緇亡善反遠也。七年以求諸侯會葬非人情也。卻去略反又去逆反杜預云尸未葬之通稱天子

志崩不志葬必其時也何必焉舉天下而葬

一人其義不疑也志葬故也危不得葬也曰

近不失崩不志崩失天下也京師去魯不遠赴告之命可不

踰旬而至史不知獨陰不生獨陽不生獨天不

生三合然後生徐邈曰古人稱萬物負陰而抱陽冲氣以為和然則傳所

謂天蓋名其冲和之功而神理所由也會二氣之和極發揮之美者不可以柔剛滯其用不得以陰陽分其名故歸於冥極而謂之天凡生類稟靈知於天資形於二氣故又曰獨天不生必三合而形神生理具矣。揮許歸反冥亡丁反稟彼錦反知音智 故曰

母之子也可天之子也可尊者取尊稱焉卑

者取卑稱焉王者尊故稱天子眾人卑故稱母子。母之子也可絕句下做

此尊稱尺證反下卑稱同其曰王者民之所歸往也○秋

紀季以鄫入于齊季紀侯弟。鄫下圭反鄫紀之邑也

入于齊者以鄫事齊也入者內弗受也雍曰紀國

微弱齊將吞并紀季深覩存亡之機大懼社稷之傾故超然遐舉以鄫事齊庶盾嗣不泯

宗廟永存春秋賢之故褒之以字齊受人之
邑而滅人之國故於義不可受也。并必性
反泯彌
忍反 ○冬公次于郎次止也有畏也欲救

紀而不能也畏齊

四年春王二月夫人姜氏饗齊侯于祝丘饗食

也兩君相見之禮凡會書月著時事有危雖
於公發例亦無所不闢祝丘魯地。饗本又
作享香丈反著張
略反又張慮反 饗甚矣以非禮尤甚饗齊故謹而月之

侯所以病齊侯也 ○三月紀伯姬卒隱二年履綏所

逆者內女卒例日伯姬失
國略之故月也。綏音須 外夫人不卒此其

言卒何也吾女也適諸侯則尊同以吾為之

變卒之也

禮諸侯絕旁莽姑姊妹女子子嫁於國君者尊與已同則為之服大

功九月變不服之例然則適大夫者不書卒。為于偽反篡居其反

○夏齊侯

陳侯鄭伯遇于垂

傳例曰不期而會曰遇遇者志相得也 ○紀

侯大去其國大去者不遺一人之辭也言民

之從者四年而後畢也紀侯賢而齊侯滅之

不言滅而曰大去其國者不使小人加乎君

子不曰滅而曰大去其國蓋抑無道之強以優有道之弱若進止在己非齊所得滅也

何休曰春秋楚世子商臣弑其君其後滅江

六不言大去又大去者於齊滅之不明但知不使小人加乎君子而不言滅縱失襄公之惡反為大去也鄭君釋之曰商臣弑其父大

惡也不得但為小人江六之君又無紀侯得
民之賢不得變滅言大去也元年冬齊師遷
紀三年紀季以鄆入于齊今紀侯大去其國
是足起齊滅之矣即以變滅言大去為縱失
襄公之惡是乃經也非傳也且春秋因事見
義舍此以滅人為罪者自多矣。縱子用反
見賢徧反
舍音捨

○六月乙丑齊侯葬紀伯姬外夫

人不書葬此其書葬何也吾女也失國故隱

而葬之隱痛也不曰卒而○秋七月○冬公

及齊人狩于郕郕齊地。狩音獸郕古報反左氏作禚齊人者

齊侯也其曰人何也卑公之敵所以卑公也

內無貶何為卑公也不復讎而怨不釋刺釋

怨也

○怨紆元反又紆願反後同刺七賜反

五年春王正月○夏夫人姜氏如齊師師而

曰如眾也

言師眾大如國故可以言婦人既如若言如齊侯則不可

嫁不踰竟踰竟非禮也○秋邾黎來來朝黎來

名也○邾五兮反國名黎邾今反黎邾國也來邾君名朝直遙反後來朝例同

黎來微國之君未爵命者也○冬公會齊人

宋人陳人蔡人伐衛納惠公朔是齊侯宋公也其

曰人何也人諸侯所以人公也其人公何也

逆天王之命也王不欲立朔也

六年春王三月王人子突救衛

徐邈曰諸侯不奉王命朔

遂得篡王威屈辱有危故月也救衛於義善故重子突功不立故著其危

王人卑

者也稱名貴之也

鄭君釋之曰王人賤者錄則名可今以其銜命救衛故貴之貴之則子

突為字可知明矣此名當為字誤爾徐乾曰王人者卑者之稱也當直稱王人而已今以

其能奉天子之命救衛而拒諸侯故加名以貴之僖八年公會王人齊侯是卑者之

常稱。卑者之稱尺證反下常稱同善救

衛也救者善則伐者不正矣○夏六月衛侯

朔入于衛其不言伐衛納朔何也

據九年伐齊納糾言

納不逆天王之命也

不與諸侯得

入者內弗

受也何用弗受也為以王命絕之也朔之名

惡也朔入逆則出順矣朔出入名以王命絕

之也○秋公至自伐衛惡事不致此其致何

也據襄九年時有穆姜之喪會諸侯伐鄭不致不致則無用見公

之惡事之成也○見賢○螟○螟亡○冬齊

人來歸衛寶以齊首之分惡於齊也使之如

下齊而來我然惡戰則殺矣若衛自歸寶於齊過齊然後與

我齊首其事則我與王人戰罪差減○惡烏

各反下同殺色界反舊色例反過古禾反差
初賣
反

七年春夫人姜氏會齊侯于防防魯地婦人不

會會非正也○夏四月辛卯昔恆星不見夜

中星隕如雨○昔如字昔夜也本或作審恆同見賢徧反下不音者同

星者經星也經常也謂常列宿○宿夙又反下皆同日入至於

星出謂之昔不見者可以見也夜中星隕如

雨如而也星既隕而復雨○隕云敏反復扶又反其隕也如雨是夜

中與星既隕而雨必晦冥安知夜中乎○與音餘冥亡定反春秋著以

傳著疑以傳疑明實錄也○傳直專反中之幾也而曰

夜中著焉爾幾微也星既隕而雨中微難知而日夜中自以實著爾非億度

而可知。度徒各反。

何用見其中也失變而錄其時則

夜中矣

失星變之始而錄其已隕之時檢錄漏刻以知夜中

其不曰恆

星之隕何也我知恆星之不見而不知其隕

也我見其隕而接於地者則是雨說也

言我見從

上來接於下然後可言雨星今唯見在下故曰隕星。我見見音如字注同雨于付反注

同著於上見於下謂之雨著於下不見於上

謂之隕豈雨說哉

解不得言雨星而言隕星也鄭君曰眾星列宿諸

侯之象不見者是諸侯棄天子禮義法度也劉向曰隕者象諸侯隕墜失其所也又夜中而隕者象不終其性命也道而落。見于下如字或賢徧反墜直類反。

○秋大

水高下有水災曰大水○無麥苗麥苗同時

也麥與黍稷之苗同時死○冬夫人姜氏會齊侯于穀

穀齊地婦人不會會非正也

八年春王正月師次于郎以俟陳人蔡人時

蔡欲伐魯故出師以待之次止也俟待也○甲午治兵出

曰治兵習戰也入曰振旅習戰也振整也治

兵而陳蔡不至矣兵事以嚴終以嚴整終事故敵人不至

故曰善陳者不戰此之謂也善為國者不師

導之以德齊之以禮江熙曰鄰國望我歡若親戚何師之為○陳直觀反下文皆同導徒

報反下同善師者不陳師眾素嚴不須耀軍列陳

陳善陳者不戰軍陳嚴整敵望善戰者不死

投兵勝地故無死者江熙曰辟實攻虛則不死善死者不亡民盡其命無奔

背散亡者也江熙曰見危授命義存○夏師

君親雖沒猶存○盡津忍反背音佩○夏師

及齊師圍邾邾降于齊師○降戶江反下其

曰降于齊師何不使齊師加威於邾也邾同

國而與齊伐之是用師之過也○秋師還

故使若齊無武功而邾自降○秋師還

音還者事未畢也邾已降而以未畢為

○冬十有一月癸未齊無知

○遜徒困反

弑其君諸兒

○兒如字一音五兮反

大夫弑其君以國

氏者嫌也弑而代之也

九年春齊人殺無知無知之挈失嫌也稱人

以殺大夫殺有罪也

○挈苦結反

○公及齊大夫

盟于暨

暨魯地。暨其器反左氏作既

公不及大夫

春秋之義內大

夫可以會諸侯公不可以盟外大夫所以明尊卑定內外也今齊國無君要當有任其盟者故不得大夫不名無君也

不以權通大夫不名無君也

禮君前臣名齊無君故大夫不名盟納子糾也不日其盟渝也

○渝羊朱反當齊無君制在公矣當可納而不納故惡內

也

○惡鳥路反下及注惡內皆同

○夏公伐齊納糾

糾不言子

云糾者明繫在於魯故挈之也春秋於內公

子為大夫者乃記其奔子糾不為大夫故不

書其奔鄭忽既受命嗣位是以書其出然則

重非嫡嗣官非大夫皆事例所略故許叔蔡

季小白重耳通亦不書出○糾居黜當可納

反左氏作子糾嫡丁歷反重直龍反

而不納齊變而後伐故乾時之戰不諱敗惡

內也

何休曰三年溺會齊師伐衛故貶而名

今親納讎子反惡其晚恩義相違莫此之甚

鄭君釋之曰於讎不復則怨不釋而魯釋怨

屢會仇讎一貶其臣一卑其君亦足以責魯

臣子其餘則同不復譏也至於伐齊納糾譏

當可納而不納爾此自正義不相反也甯謂

讎者無時而可與通縱納之遲晚又不能全

保讎子何足以惡內乎然則乾時之戰不諱

敗齊人取子糾殺之皆不迂其文正書其事

內之大惡不待貶絕居然顯矣二十四年公

如齊親迎亦其類也惡內之言傳或失之○

惡鳥路反注同復扶又反透音○齊小白人

于一音紆又於武反迎魚敬反○齊小白人

于齊大夫出奔反以好曰歸成十四年衛孫林父自晉歸于

衛是也以惡曰入齊公孫無知弑襄公公子糾

公子小白不能存出亡子糾奔魯齊人殺無

知而迎公子糾於魯公子小白不讓公子糾

先人又殺之于魯故曰齊小白入于齊惡之

也○惡鳥路反○秋七月丁酉葬齊襄公諸公子爭立國

亂故○八月庚申及齊師戰于乾時我師敗

績危之不言及者主魯內卑者乾時齊地○九月齊人取子糾殺

之言子糾者明其貴宜為君外不言取言取病內也取易

辭也猶曰取其子糾而殺之云爾猶言自齊之子糾今

取而殺之言魯不能救護也○易以豉反十室之邑可以逃難百

室之邑可以隱死以千乘之魯而不能存子

糾以公為病矣難乃且反下注同乘繩證反○冬浚洙浚

音峻深也洙音殊杜預云水名浚洙者深洙也著力不足也

難畏齊

十年春王正月公敗齊師于長勺

長勺魯地。敗必邁。

反又皮邁反。下同。勺時酌反。

不日疑戰也

疑戰者言不尅日而戰以詐相

襲疑戰而曰敗勝內也

勝內謂勝在內

○二月公侵

宋侵時此其月何也乃深其怨於齊又退侵

宋以眾其敵惡之故謹而月之

○惡烏路反○三

月宋人遷宿遷亡辭也

為人所遷則無復國家故曰亡辭閔二年

齊人遷陽亦是也。復扶富反下文及注同。

其不地宿不復見也

國亡不復見經不言滅者言滅則殺其君滅其宗廟社稷就而有之不遷其民。見賢徧

反遷者猶未失其國家以往者也

謂自遷者僖元年邢

遷于夷儀成十五年許遷于葉之類是也彼
二傳曰遷者猶得其國家以往者也此傳云
遷者猶未失其國家以
往互文也。○葉舒涉反。○夏六月齊師宋師

次于郎次止也畏我也。○公敗宋師于乘丘

乘丘魯地。乘繩證反。不日疑戰也疑戰而曰敗勝內

也。○秋九月荆敗蔡師于莘莘蔡地。莘所巾反。以蔡

侯獻武歸。○獻武本亦依左氏作舞。荆者楚也何為謂之

荆狄之也何為狄之聖人立必後至天子弱

必先叛故曰荆狄之也蔡侯何以名也。據僖十五年

年秦獲晉侯不名。絕之也何為絕之獲也中國不言

敗據宣十二年晉荀林父帥師及楚子戰于邲晉師敗績不言敗晉師。邲皮必反又

扶必反一音此其言敗何也中國不言敗蔡

侯其見獲乎其言敗何也釋蔡侯之獲也以

歸猶愈乎執也為中國諱見執故言○冬十

月齊師滅譚譚子奔莒桓十一年鄭忽出奔衛傳曰其名失國也

十六年衛侯朔出奔齊傳曰朔之名惡也然則出奔書名有二義譚子國滅不名蓋無罪

也凡書奔者責不死社稷不言出者國滅無所出也他皆放此

十有一年春王正月○夏五月戊寅公敗宋

師于鄆鄆魯地。敗必邁反內事不言戰舉

其大者其曰成敗之也結日列陳不以詐相襲得敗師之道故曰

成也。陳直觀反。宋萬之獲也。○秋宋大水外災不

書此何以書王者之後也高下有水災曰大

水。○冬王姬歸于齊其志過我也。禾反。過古。

十有二年春王三月紀叔姬歸于鄆鄆紀邑也紀季

所用入于齊者紀國既滅故歸鄆國而曰歸此邑也其曰歸

何也吾女也失國喜得其所故言歸焉爾熙江

日四年齊滅紀不言滅而言大夫去者義有所見爾則國滅也叔姬來歸不書非歸寧且非

大歸也叔姬守節積有年矣紀季雖以鄆入于齊不敢懷貳然襄公豺狼未可闡信桓公

既立德行方宣於天下是以叔姬歸于鄆魯喜其女得申其志。見賢徧反豺仕皆反行

下字孟 ○夏四月 ○秋八月甲午宋萬弒其君

捷及其大夫仇牧。捷宋閔公 宋萬宋之卑者

也卑者以國氏及其大夫仇牧以尊及卑也

仇牧閑也。仇牧扞衛其君故見殺也桓二年傳曰臣既死君不忍稱其名今仇

牧書名則知 ○冬十月宋萬出奔陳。宋君先弒 宋久不

令得奔故謹而月之。令力呈反

十有三年春齊人宋人陳人蔡人邾人會于

北杏。北杏齊地 是齊侯宋公也其曰人何也始疑

之何疑焉桓非受命之伯也將以事授之者

也言諸侯將權時推齊侯使行伯事曰可矣乎未乎邵曰疑齊桓雖

非受命之伯諸侯推之舉人眾之辭也稱人言非

王命眾授之以事○夏六月齊人滅遂遂國也其不

日微國也○秋七月○冬公會齊侯盟于柯

柯齊地○曹劌之盟也信齊侯也曹劌之盟經傳無文

蓋有信者也公羊傳曰要盟可犯而桓公不欺曹子可讎而桓公不怨桓公之信著於天

下自柯之盟始○劌桓盟雖內與不日信也

居衛反要於遙反桓盟雖內與不日信也公盟例日外諸侯盟例不日桓大信遠著故雖公與盟猶不日○與音預注同

十有四年春齊人陳人曹人伐宋○夏單伯

會伐宋會事之成也伐事已成單伯○秋七

月荆入蔡荆者楚也其曰荆何也州舉之也

州不如國言荆不如言楚國不如名言楚不如言介

名不如字言介葛廬不○冬單伯會齊侯宋

公衛侯鄭伯于鄆鄆音衛地○復同會也諸侯

桓以為伯故復同會于此以謀之○復扶又反注同

十有五年春齊侯宋公陳侯衛侯鄭伯會于

鄆復同會也為欲推桓為伯故復會於此○

夏夫人姜氏如齊婦人既嫁不踰竟踰竟非

禮也○秋宋人齊人邾人伐鄭宋主兵故序齊上也班序

上下以國大小為次夷狄在下征伐則以主兵為先春秋之常也他皆放此○鄭

人侵宋○冬十月

十有六年春王正月○夏宋人齊人衛人伐

鄭○秋荆伐鄭○冬十有二月會齊侯宋公

陳侯衛侯鄭伯許男曹伯滑伯滕子同盟于

幽幽宋地滑于八反○同者有同也同尊周也不言公

外內察一疑之也十三年春會于北杏諸侯俱疑齊桓非受命之伯欲

共以事推之可乎今于此年諸侯同共推桓而魯與齊讎外內同一疑公可事齊不會不書公以著疑焉同官為寮謂諸侯也至二〇十七年同盟于幽遂伯齊侯〇寮力彫反〇

邾子克卒其曰子進之也附齊而尊周室王命進其爵

十有七年春齊人執鄭詹詹者廉反人者眾辭

也以人執與之辭也與令相執鄭詹鄭之卑者卑

者不志此其志何也以其逃來志之也逃來

則何志焉將有其末不得不錄其本也末謂逃來

鄭詹鄭之佞人也佞乃定反〇夏齊人殲

于遂殲子廉反殲者盡也然則何為不言遂人

盡齊人無遂之辭也無遂則何為言遂其猶存遂也以其能殺齊戍故若遂之存○遂人盡齊人絕句存遂奈何

曰齊人滅遂使人戍之遂之因氏飲戍者酒

而殺之齊人殲焉此謂狎敵也狎猶輕也○飲於鳩反狎

戶甲反○秋鄭詹自齊逃來逃義曰逃齊稱人以執是

執有罪也執得其罪故曰逃義也今而逃之是逃義也○冬多麋京房易傳曰廢

正作淫為火不明則國多麋○麋亡悲反

十有八年春王三月日有食之不言日不言

朔夜食也何以知其夜食也曰王者朝日王制

曰天子立寃而朝日於東門之外故日始出而有虧傷之處是以知其夜食也何休曰春秋不言月食日者以其無形故闕疑其夜食何緣書乎鄭君釋之曰一日一夜合為一日今朔日日始出其食有虧傷之處未復故知此自以夜食夜食則亦屬前月之晦故穀梁子不以為疑。朝直。故雖為天子必有尊也。遙反處昌慮反下同。貴為諸侯必有長也。故天子朝日諸侯朝朔。長丁。○夏公追戎于濟西。○濟子禮。其不。丈反。言戎之伐我何也以公之追之不使我邇於我也。邇猶近也不使我得逼近於我故若入。竟望風退走。邇如字邇近也一本作介音界亦近。于濟西者大之也何大焉為公也。竟音境。

之追之也

言戎遠來至濟西必大有徒眾以公自追之知其審然。為于偽反

○秋有蜚

蜚短狐也蓋含沙射人京房易傳曰忠臣進善君不識厥咎國生蜚

謂之射工射人食亦反下文同一有一亡曰

有蜚射人者也

又如字

○冬十月

十有九年春王正月

為傳本或分此以下

夏四月○秋公子結媵陳人之婦于鄆遂及

齊侯宋公盟媵淺事也不志此其志何也辟

要盟也

魯實使公子結要二國之盟欲自託於大國未審得盟與不故以媵婦為

名得盟則盟不則止此行有辭也。媵以證反又繩證反爾雅云送也要於遙反注同

何以見其辟要盟也媵禮之輕者也盟國之

重也以輕事遂乎國重無說以輕遂重無他

盟耳見賢徧反其曰陳人之婦略之也但為遂事假錄媵事

耳故略言陳人之婦不處其主名為于偽反其不日數渝惡之也

惡數音朔烏路反○夫人姜氏如莒婦人既嫁不踰

竟踰竟非正也竟音境下同○冬齊人宋人陳人

伐我西鄙其曰鄙遠之也其遠之何也不以

難邇我國也難乃旦反邇如字本又作介音界

二十年春王二月夫人姜氏如莒夫人比年如莒過而

不改無禮尤甚故謹婦人既嫁不踰竟踰竟

而非正也○夏齊大災其志以甚也外災不志甚謂災及

人也外○秋七月○冬齊人伐我

二十有一年春王正月○夏五月辛酉鄭伯

突卒○秋七月戊戌夫人姜氏薨婦人弗日

也鄭嗣曰弗日謂不日言其地也婦人無外

事居有常所故薨不書地僖元年傳曰夫

人薨不地此言弗日蓋互辭爾定九年得寶

玉大弓傳曰弗日羞也蓋此類也江熙曰文

姜有弒公之逆而弗日其罪○弗日謂

不題目文姜薨所也一日弗日其罪

○冬

十有二月葬鄭厲公

二十有二年春王正月肆大眚肆失也眚災

也易稱赦過宥罪書稱眚災肆赦經稱肆大眚皆放赦罪人蕩滌眾故有時而用之非

經國之常制○肆音四眚音景反宥音又滌音狄災紀也失故也謂

罪惡紀治理也有罪當治理為嫌天子之葬

也今失之者以文姜之故也文姜罪應誅絕誅絕之罪不葬若不赦除眾惡而書葬者嫌天子許之明須赦而後

得葬○為○癸丑葬我小君文姜小君非君

也不治其民其曰君何也以其為公配可以言小

君也○陳人殺其公子禦寇禦寇宣公之子

御言公子而不言大夫公子未命為大夫也

其曰公子何也公子之重視大夫此視命以執

公子大夫既命得執公子之禮○夏五月以

月首時甯○秋七月丙申及齊高傒盟于防所未詳

不言公高傒伉也書日則公盟也高傒驕伉與公敵體恥之故不書公

○冬公如齊納幣納幣大夫之事伉苦浪反

也禮有納采采擇女之德性也其禮用鴈為贄者取順陰陽往來○贄音至

有問名問女名而卜之知吉有納徵徵成也納幣以

成有告期告迎期○四者備而後娶禮也公

之親納幣非禮也故譏之公母喪未再葬而圖婚傳無譏文但

譏親納幣者喪婚不待貶絕而罪惡見。○見賢徧反

二十有三年春公至自齊○祭叔來聘祭叔天子

寰內諸侯叔名。祭側。界反寰音縣又音環。其不言使何也天子

之內臣也不正其外交故不與使也何休日南季宰

渠伯糾家父宰周公來聘皆稱使獨于此奪之何也鄭君釋之曰諸稱使者是奉王命其

人無自來之意今祭叔不一心於王而欲外交不得王命來故去使以見之。去起呂反

見賢徧反。○夏公如齊觀社常事曰視視朔是也非常

曰觀觀無事之辭也言無朝會之事。朝直遙反下同。以是

為尸女也尸主也主為女往爾以觀。社為辭。主為于偽反。無事不

出竟○公至自齊公如陳公往時正也正謂無危

懼也皆致月故也如往月致月有懼焉爾○放此

荆人來聘善累而後進之其曰人何也舉道

不待再明聘問之禮朝宗之道非夷狄之所能故一舉而進之○公及

齊侯遇于穀及者內為志焉爾遇者志相得

也○蕭叔朝公微國之君未爵命者其不言

來於外也言於穀朝公也朝於廟正也於外非正也

○秋丹桓宮楹楹柱禮天子諸侯黝堊黝堊黑色

於糾反又於柳反注同堊烏路反又烏大夫各反范云黝堊黑色案黝黑也堊白土

倉士黈黈黃色也麋氏云張斗反黃丹楹非禮也

○冬十有一月曹伯射姑卒射音亦本或作亦○十

有二月甲寅公會齊侯盟于扈桓盟不日此盟日者前公

如齊觀社傳曰觀無事之辭以是為尸女也

公怠棄國政此行犯禮憂危甚矣霸主降心

親與之盟實有弘濟之功而魯得免於罪臣

子所慶莫重於此時事所重文亦宜詳故特

謹日以著之

○扈音戶

二十有四年春王三月刻桓宮桷刻音克桷音角榱

也方曰桷禮天子之桷斲之礲之加密石焉

圓曰椽諸侯之桷斲之礲之大夫斲之士斲

以細石磨之

本刻桷非正也夫人所以崇宗廟也取非禮

與非正而加之於宗廟以飾夫人非正也非禮

謂娶讎女非正謂刻桷丹楹也本非宗廟之宜故曰加言將親迎欲為夫人飾又非正也

○斲丁角反削也礮力公反磨也迎魚敬反下同刻桓宮桷丹桓宮

楹斥言桓宮以惡莊也不言新宮而謂之桓宮以桓見殺於齊而

飾其宗廟以榮讎國之女惡莊不子○葬曹莊公○夏公如齊

逆女親迎恆事也不志此其志何也不正其

親迎於齊也○秋公至自齊迎者行見諸舍

見諸諸之也言瞻望夫人先至非正也○八

乘車○乘繩證反

月丁丑夫人姜氏入哀入者而弗受也日入

惡入者也何用不受也以宗廟弗受也其以

宗廟弗受何也娶仇人子弟以薦舍於前其

義不可受也薦進舍置。惡烏。路反一音如字。○戊寅大夫

宗婦覲用幣宗婦同宗大夫之婦。覲徒歷反見也。覲見也禮

大夫不見夫人不言及不正其行婦道故列

數之也男子之贄羔鴈雉脔贄所以至者也。上大夫用羔取

其從羣帥而不黨也。下大夫用鴈取其知時。飛翔有行列也。士冬用雉夏用脔取其耿介。

交有時別有倫也。脔腊也。雉必用死為其不可生服也。夏用脔備腐臭也。數色主反脔。

其居反腊也乾雉也土夏執之備腐臭也說文云北方謂鳥腊曰腊傳曰堯腊舜始腊別

彼列反為于偽婦人之贄棗栗鍛脩棗取其反腐符甫反早自矜

莊栗取其敬栗鍛脩取斷斷自脩整亂反脯也鍛而加薑桂曰脩脩飭本或作刺

同恥力反一本作飾申職反或作整音征領反用幣非禮也用者不

宜用者也大夫國體也國體謂為君股肱反

而行婦道惡之故謹而日之也路反惡鳥○大

水○冬戎侵曹曹羈出奔陳赤歸于曹郭公

○羈居宜反郭公左氏如字公羊音號赤蓋郭公也何為名也

禮諸侯無外歸之義外歸非正也徐乾曰郭公郭國之

君也名赤蓋不能治其國舍而歸于曹君為社稷之主承宗廟之重不能安之而外歸他國故但書名以罪而懲之不直言赤復云郭公者恐不知赤者是誰將若魯之微者故也以郭公著上者則是諸侯失國之例是無以見微之義。舍音捨懲直升反復扶又反著張慮反又張略反見賢徧反

二十有五年春陳侯使女叔來聘。女氏叔字女音汝

其不名何也。據成三年晉侯使荀庚來聘稱名天子之命大

夫也。○夏五月癸丑衛侯朔卒。惠公也犯逆失德故不書

葬。○六月辛未朔日有食之鼓用牲于社言

日言朔食正朔也鼓禮也用牲非禮也天子

救日置五麾陳五兵五鼓

麾旌幡也五兵矛戟鉞楯弓矢。麾

毀為反幡芳元反矛亡侯反鉞音越楯時準反又音允

諸侯置三麾陳

三鼓三兵大夫擊門士擊柝言充其陽也

凡有

聲皆陽事以壓陰氣柝兩木相擊充實也。柝吐洛反壓於甲反又於涉反

○伯

姬歸于杞其不言逆何也逆之道微無足道

焉爾○秋大水鼓用牲于社于門

門國門也高下

有水災曰大水旣戒鼓而駭眾用牲可以已

矣救日以鼓兵救水以鼓

陳

冬公子友如

二十有六年春公伐戎○夏公至自伐戎○

曹殺其大夫言大夫而不稱名姓無命大夫

也無命大夫而曰大夫賢也為曹羈崇也徐邈

曰于時微國衰陵不能及禮其大夫降班失位下同於士故略稱人而傳謂之無命大夫

也莒慶莒拏邾庶其邾快皆特以事書非實能貴故略名而已楚雖荆蠻漸自通於諸夏

故莊二十三年書荆人來聘文九年又褒而書名國轉疆大書之益詳然當僖公文公之

世楚猶未能自同于列國故得臣及椒並略名惟屈完來會諸侯以殊禮成之楚莊王之

興為江漢盟主與諸夏之君權行抗禮其勢疆于當年而事交於內外故春秋書之遂從

中國之例夫政俗隆替存乎其人三后之姓日失其序而諸國乘間與之代興因詳略之

文則可以見時事之實矣秦爵伯也上據西
 周班列中夏故得稱師有大夫其大夫當名
 氏而文十二年秦術略名蓋于時晉主魯盟
 而秦方敵晉則魯之于秦情好疏矣禮以飾
 情情疏則禮略春秋所以略文乎又吳札不
 書氏以成尊于上也宋之盟叔孫豹不書氏
 以著其能恭此皆因事而為義。為曹于偽
 反挈女居反又女加反快苦决反夏戶雅反
 下同屈居勿反 ○秋公會宋人齊人伐徐○
 情好呼報反

冬十有二月癸亥朔日有食之

二十有七年春公會杞伯姬于洮

伯姬莊公女洮魯地

洮他刀反本或作桃

○夏六月公會齊侯宋公陳侯

鄭伯同盟于幽同者有同也同尊周也於是

而後授之諸侯也其授之諸侯何也齊侯得

眾也桓會不致安之也桓盟不日信之也信

其信仁其仁衣裳之會十有一未嘗有歃血

之盟也信厚也十三年會北杏十四年會鄆十五年又會鄆十六年會幽

二十七年又會幽僖元年會櫟二年會貫三年會陽穀五年會首戴七年會寧母九年會

葵丘。歃所治反櫟他貞反又勅丁反本會亦作打寧如字又音甯母音無又茂后反兵

車之會四未嘗有大戰也愛民也僖八年會洮十三年

會鹹十五年會牡丘十六年會淮於末年乃言之不道侵蔡伐楚者方書其盛不道兵車

也此則以兵車會而不用○秋公子友如陳

征伐。鹹音咸牡茂后反

葬原仲

原仲陳大夫原氏仲字

言葬不言卒不葬者也

外大夫例

不葬而曰葬諱出奔也

言季友辟內難而出

以葬原仲為辭

○冬杞伯姬來

歸 ○莒慶來

逆叔姬

慶名也莒大夫也叔姬莊公女禮檀弓記曰陳莊子死赴於魯魯人欲勿

哭繆公召縣子而問焉縣子曰古之大夫束脩之問不出竟雖欲哭之安得而哭之今之

大夫交政於中國雖欲勿哭安得而勿哭則大夫越竟逆女非禮也董仲舒曰大夫無束

脩之餽無諸侯之交越竟逆女紀罪之。繆音穆縣音玄下同竟音境焉於虔反餽巨愧

反竟本或作疆居良反

諸侯之嫁子於大夫主大夫以

與之

君不敵臣 來者接內也不正其接內故不與

夫婦之稱也

接內謂與君為禮也夫婦之稱當言逆女。稱尺證反。

杞伯來朝

杞稱伯蓋時王所絀。朝直。遙反。絀木又作黜。勅律反。

○公

會齊侯于城濮

城濮衛地。濮音卜。

二十有八年春王三月甲寅齊人伐衛衛人

及齊人戰衛人敗績於伐與戰安戰也

問在何處

戰。處。昌慮反。

戰衛戰則是師也其曰人何也微之

也何為微之也今授之諸侯而後有侵伐之

事故微之也其人衛何也以其人齊不可不

人衛也

齊桓始受方伯之任未能信著鄰國致有侵伐之事敗師稱人以微之也

人不可以敵于師師不可以與人衛小齊大

戰故亦以衛師為人衛非有罪其以衛及之何也以其微之可以言及也其

稱人以敗何也不以師敗於人也人輕而師重。敗必

邁○夏四月丁未邾子貜卒果反○秋荆

伐鄭荆者楚也其曰荆州舉之也○公會齊

人宋人救鄭善救鄭也○冬築微微魯邑。微左氏作

麋山林藪澤之利所以與民共也虞之非正

也虞典禽獸之官言規固而築之又置官司以守之是不與民共同利也築不志凡志

皆譏也築例時○大無麥禾大者有顧之辭藪素后反

也於無禾及無麥也

一災不書於冬無禾而後顧錄無麥故言大明

不收

○臧孫辰告糴于齊

臧孫辰魯大夫臧文仲。糴音狄

國無三年之畜曰國非其國也一年不升告

糴諸侯告請也糴糴也不正故舉臧孫辰以

為私行也

為內諱故不稱使使若私行。畜勅六反下同為內于偽反下文為

內國無九年之畜曰不足無六年之畜曰急

無三年之畜曰國非其國也諸侯無粟諸侯

相歸粟正也臧孫辰告糴于齊告然後與之

言內之無外交也古者稅什一

宣十五年注詳矣。稅始

銳反什一豐年補敗敗謂凶年不外求而上下皆

足也雖累凶年民弗病也一年不艾而百姓

饑君子非之不言如為內諱也艾魚廢反

二十有九年春新延廢延廢者法廢也周禮天子

十二閑馬六種邦國六閑馬四種每廢一閑言法廢者六閑之舊制也。廢九又反種之

勇反下皆同其言新有故也言改故而有新之有故則何為

書也古之君人者必時視民之所勤民勤於

力則功築罕罕希。罕呼旦反民勤於財則貢賦少

民勤於食則百事廢矣凶荒殺禮。殺所界反冬築微

春新延廢以其用民力為已悉矣悉盡○夏鄭

人侵許○秋有蜚穀梁說曰蜚者南方臭惡之氣所生也象君臣淫泆

有臭惡之行○蜚其味反佚音逸行下孟互一有一亡曰有如字

又音無○冬十有二月紀叔姬卒紀國雖滅叔姬執節守義

故繫之紀○城諸及防諸防皆魯邑可城也以大

及小也傳例曰凡城之志皆譏今云可者謂冬可用城不妨農役耳不謂作城無

譏

三十年春王正月○夏師次于成次止也有

畏也欲救鄆而不能也不言公恥不能救鄆

也

畏齊。郭音章。

○秋七月齊人降鄆降猶下也鄆

紀之遺邑也

○降戶江反下。遺嫁反又如字。

○八月癸亥葬

紀叔姬不日卒而日葬閔紀之亡也○九月

庚午朔日有食之鼓用牲于社

救日用牲既失之矣非正

陽之月而又伐鼓亦非禮

○冬公及齊侯遇于魯濟

濟水名。

禮反及者內為志焉爾遇者志相得也○齊

人伐山戎齊人者齊侯也其曰人何也愛齊

侯乎山戎也

不以齊侯敵乎山戎故稱人

其愛之何也桓

內無因國外無從諸侯而越千里之險北伐

山戎危之也

內無因緣山戎左右之國為內
闕者外無諸侯者不煩役察國

○從才用反內
闕闕廁之間

則非之乎善之也

遠伐山戎
雖危勤王

職貢何善乎爾燕周之分子也

燕周大保召
康公之後成

王所封分子謂周之別子孫也○燕音煙注
及後同分扶問反又如字本或作介音界大

音泰召貢職不至山戎為之伐矣

言由山戎
為害伐擊

燕使之隔絕於周
室○為之如字

三十有一年春築臺于郎○夏四月薛伯卒

○築臺于薛

薛魯地

○六月齊侯來獻戎捷

獻下

奉上之辭也春秋尊魯故曰獻
捷在接反戎菽也捷獲也

齊侯來獻捷

者內齊侯也不言使內與同不言使也

秦曰齊桓

內救中國外攘夷狄親倚之情不以齊為異國故不稱使若同一國也。攘如羊反倚於

綸反下文及注同

獻戎捷軍得曰捷戎菽也

菽豆 ○秋

築臺于秦

秦魯地

不正罷民三時虞山林藪澤

之利且財盡則怨力盡則懟

懟恚恨也。罷音皮下同懟直

類反怨也

君子危之故謹而志之也或曰倚諸桓

也桓外無諸侯之變內無國事越千里之險

北伐山戎為燕辟地

辟開。為于偽反辟婢亦反注同

魯外

無諸侯之變內無國事一年罷民三時虞山

林藪澤之利惡內也

譏公依倚齊桓而與桓行異。惡烏路反行下

孟反 ○冬不雨

三十有二年春城小穀

小穀魯邑

○夏宋公齊侯

遇于梁丘遇者志相得也梁丘在曹邾之間

去齊八百里非不能從諸侯而往也辭所遇

遇所不遇大齊桓也

辭所遇謂八百里間諸侯必有願從者而不之

遇所不遇謂遠遇宋公也

○秋七月癸巳公

子牙卒

牙慶父同母弟何休日傳例大夫不日卒惡也牙與慶父共淫哀姜謀殺

子般而日卒何也鄭君釋之日牙莊公母弟不言弟其惡已見不待去日矣甯案傳例諸

侯之尊弟兄不得以屬通蓋以禮諸侯絕其

而臣諸父昆弟稱昆弟則是申其私親也宣

十七年公弟叔肸卒傳曰其曰公弟叔肸賢

之也然則不稱弟自其常例耳鄭君之說甯

所未詳○見賢徧反去起○八月癸亥公薨

呂反莠音期肸許乙反○路寢正寢也寢疾居正

于路寢公薨皆書其路寢正寢也寢疾居正

寢正也男子不絕于婦人之手以齊終也齊

○齊側皆反本○冬十月乙未子般卒在喪

亦作齋注同○莊公太子不書故稱

子般其名也○般音班大音泰子卒日正也襄

弑諱也○般音班大音泰子卒日正也三

十一月秋九月癸巳子野卒是也文十八年冬十

不日故也月子赤卒是也

有所見則日閔公不書即位是見繼弑者也

故慶父弑子般子般可以日卒

不待不日而顯

○見則賢徧反

○公子慶父如齊此奔也其

曰如何也

據閔二年慶父奔莒不言如

諱莫如深深則隱

深謂君弑賊奔隱痛之至也故子般日卒慶父如齊

苟有所見莫如深

也

閔公不書即位見子般之弑慶父出奔

○狄伐邢

春秋穀梁傳卷三

公子穀父敗狄於鹹

曰敗也

奔莒不言敗

○然外厭

敗也者不實自也其下

○然外厭

○然外厭

○然外厭

○然外厭

○然外厭

○然外厭

○然外厭

