

ପ୍ରଥମ ପ୍ରକାଶନ ମସିହାରେ ପ୍ରଥମାବଳୀ ନାମର ଯୋଡ଼ିବ ବ୍ୟବସାୟରେ ।

ବର୍ଣ୍ଣବୋଧ ।

ଶ୍ରୀ ମଧୁସୂଦନ ରାଓ ପ୍ରଣୀତ ।

ଅକ୍ଷୟ ସଂସ୍କରଣ



PRINTED BY R. P. DAN,
AT THE ARUNODAY PRESS,
CUTTACK.

1901.

ମୂଲ୍ୟ ୧୫ ପଇସା ।



ସ୍ଵରବର୍ଣ୍ଣ ।

ଅ	ଆ	ଇ	ଈ	ଉ	ଊ
ଋ	ୠ	ଏ	ଐ	ଓ	ଔ



ପଞ୍ଚମା ।

ଅ	ଏ	ଋ	ଊ	ଓ	ଔ
ଐ	ଓ	ଔ	ଆ	ଉ	ଈ

ବର୍ଣ୍ଣବୋଧ ।

ବ୍ୟଞ୍ଜନବର୍ଣ୍ଣ ।

କ	ଖ	ଗ	ଘ	ଙ
ଚ	ଛ	ଜ	ଝ	ଞ
ଟ	ଠ	ଡ	ଢ	ଣ
ତ	ଥ	ଦ	ଧ	ନ
ପ	ଫ	ବ	ଭ	ମ

ୟ	ଋ	ୠ	ଌ
ଏ	ଐ	ଔ	ଋ
ଋ	ୠ	ଌ	ୡ

୦	୧	୨
---	---	---



ପଞ୍ଚମା ।

କ	ଖ	ଗ	ଘ	ଙ
ଚ	ଛ	ଜ	ଝ	ଞ
ଟ	ଠ	ଡ	ଢ	ଣ
ତ	ଥ	ଦ	ଧ	ନ
ପ	ଫ	ବ	ଭ	ମ
ୟ	ଋ	ୠ	ଌ	ୡ
ଇ	ଈ	ଉ	ଊ	ଋ
ୠ	ଌ	ୡ	ଐ	ଔ
ଋ	ୠ	ଌ	ୡ	ଐ



ଅଖ	ଛିଣ	ରଣ	ବିଏଣ
ଆଖ	ଉଇ	ଢ଼ି	ଓଟ
ଇହ	ଭନ	ଏକ	ଔଷଧ



କର	ଜଳ	ତଟ	ଫଳ	ଲୟ
ଖଟ	ଝର	ଧର	ବଡ଼	ବଣ
ଗଛ	ଘର	ଦଣ	ଭୟ	ଶର
ଘଟ	ଠକ	ଧର	ମନ	ଚପ
ଚକ	ଡର	ନବ	ଯଶ	ସଜ
ଛଣ	ଟଣ	ପଣ	ରସ	ହଳ

ଅଳସ	ଦଣମ	ସହଜ	ଶୟନ
ଆସନ	ଶକଟ	ସରଳ	ସମୟ
କଳସ	ରଜକ	ସଲଖ	ସରସ
ବସନ	ରଜତ	ସକଳ	ଔରସ



ବରଗଛ । ଅଖଅଣ । ଚକ ରଖ । ଉଗ କହ ।
 ଶଠ ଜନ । ପଥର ଦର । ଶୟନ କର । କଳସ ଧର ।
 ଅଠବରଷକୟୂଷ । ଦଶଗଛ ପଣସ । ଶତଦଳସରସ ।

ଅକାର ବନା ।

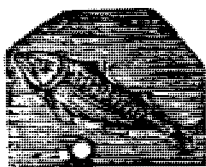
କ	ଅ	କା	ଚ	ଅ	କୃ
ଖ	ଅ	ଖା	ଛ	ଅ	କୁ
ଗ	ଅ	ଗା	ଜ	ଅ	ଜା
ଘ	ଅ	ଘା	ଝ	ଅ	ଝା

ଟା	ଠା	ଡା	ଢା	ଣା	ତା	ଥା	ଦା
ଧା	ନା	ପା	ଫା	ବା	ଭା	ମା	ଯା
	ରା	ଲା	ଶା	ଷା	ସା	ହା	

କାଉଁ	ଗୃଷ	ଦୟା	ଦାତା	ତାରା
ଗାଉଁ	ବାସ	ମାୟା	ମାତା	ଧାରା
ବାଟ	ବାର	ସଭା	ନାଶ	ଭାଷା
ଦାଟ	ମାସ	ଶାଖା	କାଶ	ରଜା

ଭସନା	ସାଧନା	ପାଷାଣ	ସମାନ	ଶାସନ
ବାସନା	ସାତନା	ସାହସ	ସକାଳ	କାରଣ





ମାଛ ଭାସଇ ।	ଜାହାଜ ଆସଇ ।
କଳାଛତା ଧର ।	ଧାନ ଚାଷକର ।
ସାଦବ ବସଇ ।	ମାଧବ ହସଇ ।
ଆକାଶର ତାର ।	ବରଷାର ଧାର ।
ପାହାଡ଼ର ତଳ ।	ଭଲ ଝର ଜଳ ।
ଉପାଭର ରାମ ।	ଉଷାଭର ଶାମ ।



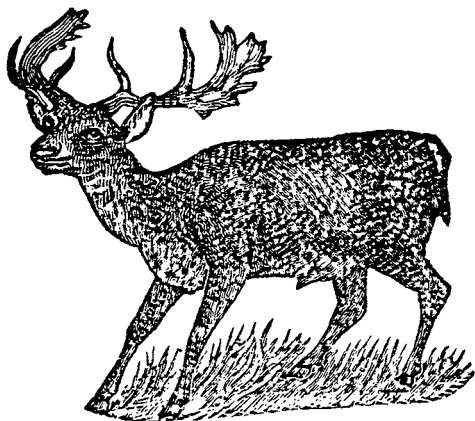
ହ୍ରସ୍ୱ ରକାର ବନା ।

କ	ଇ	ଈ	ଉ	ଊ	ଋ	ୠ
ଖ	ଗ	ଘ	ଙ	ଚ	ଛ	ଜ
ଟ	ଠ	ଡ	ଣ	ତ	ଥ	ଦ
ଧ	ନ	ପ	ଫ	ବ	ଭ	ମ

କ ଠ ଡ ଢ ଣ ଚ ଥ ଦି ଯ ନି ପି
 ଫି ବି ଭି ମି ସି ରି ଲି ଶି ଷି ସି ହି ।*

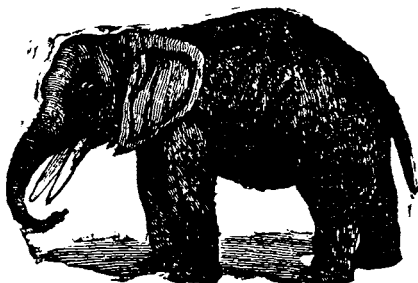
* କ, ଥ, ଚି, ଯ, ବି, ଭି, ରି ପ୍ରଭୃତ କ, ଥ, ଚ, ଯ, ବି, ଭ, ରି ଏତର ମନ୍ତ
 ଲେଖାଯାଏ, ଶିଷକ ନଦ୍ୱାରା ଉପମାନଙ୍କୁ ବୁଝାଇ ଦେବେ ।

ଦିନ	ଶିବ	ଗଢ	ମଢ	ମଣି
ସ୍ତର	ବିଷ	କ୍ଷୟ	ଜାତି	ଖଣି
ହୁମ	ରବ	ଗିର	ତିଥି	ଦୂର
ପାଣି	ଛବ	ନଧ	ପତି	ତର
ଦବା	ନିଶା	ରୂଷି	ତିଳ	ଲିପି
ଶିଶିର	ଦବସ	ଦୂରଣ	ମଳନ	କ୍ଷମ
ଅଶନ	କରଣ	ବାଳକା	ମହୁଷ	କଠିନ
ବିଗୁର	ଅଭୟ	ନିକଟ	ମହୁମା	ବଧୂର



ଦୂରଣ ନ ଦିଏ ଧରା ।
 ଦଉଡ଼ ନା ବଡ଼ ଖରା ।
 ଛବ ବହୁ କଣି ଆଣ ।
 ଭଲପାଣି କର ପାନ ।
 ଦୂର ଖାଇବାର ନଥ ।
 ଭୂତ ଜାଲି ଦହୁ ଦିଅ ।

ଭଲ ଶିବ ନାରାୟଣ ।
 ପଢ଼ ଆଜି ରାମାୟଣ ।
 ରାମର ସିତାର ଧର ।
 ବଜାଅ ବଜାଅ ଦୂର ।
 ସତ ପାହୁଲଣି ସବର କାଉ ।
 ଉଠ ଉଠ ମଠ ନ କର ଆଉ ।



ପାଇକ ସାଜିଲା, କାହାଳୀ ବାଜିଲା, ହାତୀ ଅଇଲା ଚାଲି ।
 ଅସ ଅସ ଭାଇ, ଗୀତ ଗାଇ ଗାଇ, ଯିବା ନଦୀର ବାଲି ।

ଦ୍ରଷ୍ଟ ଉକାର ବନା ।

କ	ଉ	କୂ	ଚ	ଉ	ଚୂ
ଖ	ଉ	ଖୂ	ଛ	ଉ	ଛୂ
ଗ	ଉ	ଗୂ	ଜ	ଉ	ଜୂ
ଘ	ଉ	ଘୂ	ଝ	ଉ	ଝୂ

ଟୁ ଠୁ ଡୁ ଢୁ ଶୁ ଡୁ ଥୁ ଦୁ ଧୁ ନୁ ପୁ ଫୁ ବୁ ଭୁ ମୁ ଯୁ ରୁ ଲୁ ଶୁ ଷୁ ସୁ ହୁ ।

କୁଳ	ଲୁଲୁ	ଅସୁ	ଗୁରୁ	ସୁଧା
ସୁଖ	ଗୁରୁ	ବାସୁ	ଭୀରୁ	ବିଧୁ
ପୁର	ସରୁ	ପଶୁ	ରଞ୍ଜୁ	ତନୁ
ମୁଖ	ସାଧୁ	ଶିଶୁ	ରଠୁ	ଭୁଷ
ଶୁଭ	ମଧୁ	ରୁଚ	ରସୁ	ସୁନା
ଶୁଣ	ସଦୁ	ଶୁଚ	ବନ୍ଧୁ	ବାନ୍ଧୁ

ଶୁକର ଅକୂଳ ନୂପୁର ମୂଷିକ ନୂତନ
 ଭୂତଳ ଦୁକୂଳ ଭୂଷଣ ସମୂହ ମୟୂର

ଅଇଲୁଣି ବିଲଇ ।

ମୂଷା ଯିବ ପଲଇ ।



ମୟୂର ନାଚଇ । ସମୂର ପାଚଇ । କୂପଜଳ ସୁଖୀତଳ ।
 ଦୂରବାଟି । ନୂଆଦାଟି । ନଦୀକୂଳ । ତରୁମୂଳ ।
 ନୂତନ ବାଳକ ବାଳିକା । କୁମୁଦ କୁସୁମ ମାଳିକା ।
 ସୁନା ରୂପା ଅଛି ଯାର । ବହୁତ ଭାବନା ତାର ।

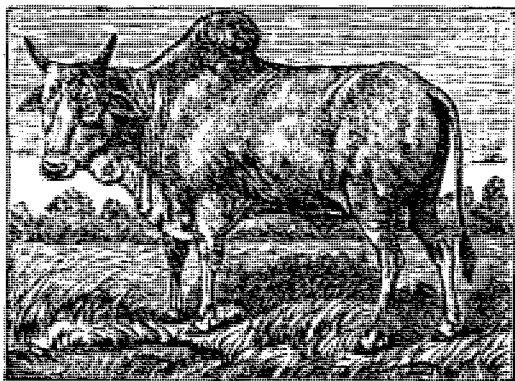


ରକାର ବନା ।

କ	ର	କୃ	ଚ	ର	
ଖ	ର	ଖ	ଛ	ର	
ଗ	ର	ଗୃ	ଚ	ର	
ଘ	ର	ଘୃ	ଚ୍ଚ	ର	

କୃଷ	ମୃଗ	ଗୃହ	ତୃଷା	କୃଷି
କୃଷ	ତୃଣ	ଦୃତ	ବୃଥା	କୃଷି
ନୃପତି	ପୃଥ୍ବୀ	ମୃଗାଳ	କୃଷକ	ଶୃଗାଳ
ଉଦୃଶ	ଜାଦୃଶ	ସଦୃଶ	ଯାଦୃଶ	ତାଦୃଶ

ଧଳାବୃଷ ବୁଲୁଥୁ । କଳାମୃଗ ଜଳ ପିଉଥୁ । କୃଷକ ଘରଣୀ
ଗୃହ ଲିପୁଥୁ । ଗାଈକୁ ଭୃଣ ଦିଅ ।



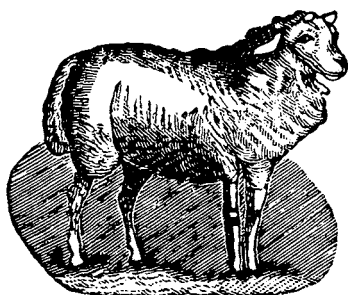
କୃଷିକାରୀ ହିତକାରୀ ଅଟେ ପୃଥୁବାର ।
କୃଷିକର ପାଳୁଥୁ ମାନବ ଶରୀର ।

ଏକାର ବନା ।

କ	ଏ	କେ		ଚ	ଏ	ଚେ
ଖ	ଏ	ଖେ		ଛ	ଏ	ଛେ
ଗ	ଏ	ଗେ		ଜ	ଏ	ଜେ
ଘ	ଏ	ଘେ		ଝ	ଏ	ଝେ

ଟେ ଠେ ଡେ ଢେ ଣେ ଡେ ଥେ ଦେ ଧେ ନେ ଯେ ଫେ
ବେ ଭେ ମେ ଯେ ରେ ଲେ ଶେ ଷେ ସେ ହେ ।

କେଶ	ମେଷ	ଲେଶ	ରେଶୁ	ସେବା
ବେଶ	ଶେଷ	ଦେଶ	ବେଶୁ	ସେନା
ମେଘ	ରେଖା	ବେଣୀ	ସେତୁ	ଧେନୁ
ତେଜ	ଲେଖା	ଶେଣୀ	ହେତୁ	ମେରୁ
ଅଦେଶ	ବିଦେଶ	କେଶବ	କେଶର	ଗଣେଶ
ଅଶେଷ	ବିଶେଷ	ସେବକ	ନିଷେଧ	ସୁରେଶ



ଛେଳଛୁଆଟିକ ଦେଖ । ମେଷଛୁଆଟିକ ରଖ । ଗାଡ଼ିରେ ଲଗାଅ
 ଅଖ । ପାକଲବେଲକୁ ଗୁଖ । ନଡ଼ିଆତେଲ ଲଗାଅ । କେଶବର ଲୁଗା
 ମଗାଅ । ଲେଖାପଢ଼ାରେ ଦିଅ ମନ । ହେଲା ନ କର ଶିଶୁଗଣ ।
 ଖେଳା କର ହେ ପଢ଼ା ସାର । ଦେଖିବ ଆସ ଶୁଆ ସାସ ।

ଝିକାର ବନା ।

କ	କ୍	କୈ	ଚ	ଚ୍	ଚୈ
ଖ	କ୍	ଖୈ	ଛ	ଚ୍	ଛୈ
ଗ	କ୍	ଗୈ	ଜ	ଚ୍	ଜୈ
ଘ	କ୍	ଘୈ	ଝ	ଚ୍	ଝୈ

ଝେ ଠେ ଢେ ଢେ ଶେ ଢେ ଥେ ଦେ ଥେ ନେ ପେ ଫେ
 ବେ ଭେ ମେ ସେ ରେ ଲେ ଶେ ସେ ସେ ହେ ।

ଢେଲ	ଦେବ	ଦ୍ଵେମ	ବୈଧ
ଶେଲ	ଶେବ	ନୈଶ	ବୈର
ଶୈଶବ	ସୈକତ	ବୈଶାଖ	ଶୈବାଳ
କୈଳାସ	ସୈନକ	ଭୈରବ	କୈରବ

ମଥାରେ ଢେଲ ଲଗାଅ । ଛେଲ ଶେଲ ଉପରେ ଚରୁଅଛ । କୈଳା-
 ସର ଶୈଶବକାଳରେ ଢାହାର ପିତା ମରଗଲେ । ଭୈରବ ଛତା ଧରୁଅଛ ।
 ବୈଶାଖ ମାସେ ବଡ଼ ଖରା । ଅତି ତପତ ହୁଏ ଧରା ।

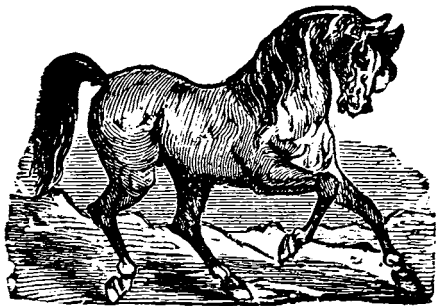


ଓକାର ବନା ।

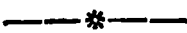
କ	ଓ	କୋ	ଚ	ଓ	ଚୋ
ଖ	ଓ	ଖୋ	ଛ	ଓ	ଛୋ
ଗ	ଓ	ଗୋ	ଜ	ଓ	ଜୋ
ଘ	ଓ	ଘୋ	ଝ	ଓ	ଝୋ

ଟୋଁ ଠୋ ଢୋ ଢୋ ଘୋ ଢୋ ଥୋ ଦୋ ଥୋ ନୋ ଘୋ
ଘୋ ବୋ ଢୋ ମୋ ଯୋ ରୋ ଲୋ ବୋ ଘୋ ଷୋ ହୋ ।

ଲୋକ	ସ୍ତେଗ	ଦୋଷ	ସୋଗ	ସୋମ
ଶୋକ	ଭ୍ରୋଗ	ସ୍ତେଷ	ଘୋର	ହୋମ
ଲୋଚନ	କପୋତ	ଗୋକୁଳ	ଘୋଜକ	ଭୋଜନ
ମୋଚନ	କପୋଳ	ଗୋଧୂମ	ମୋଦକ	ସ୍ତେଦନ



ଘୋଡ଼ା ଦେଖ । ଭୋଜନ କର । ସ୍ତେଦନ କର । ଭୋଲ
ବାଜର । ରୂମ ମା କୋଳରେ ବସି ଝୁଲୁଥୁଛ । ସ୍ତେଷ ଶୁଭ୍ର । ମନକୁ
ତୋଷ କର । ଗୋଲ୍ଲପ୍ପୁଲ ନିଅ । ଗୋପାଳ ସୁବୋଧ ବାଳକ ଅଟେ ।
ଗୋରୁ ଖାଉଥୁଛ କୋମଳ ଘାସ । ଗୋପାଳେନା ଗୂଷୀ କରୁଛ ଗୂଷ ।
ମଧୁର ବିନୟ ବଚନ । କହି ଭୋଷିବ ଜନମନ ।



ଊକାର ବନା ।

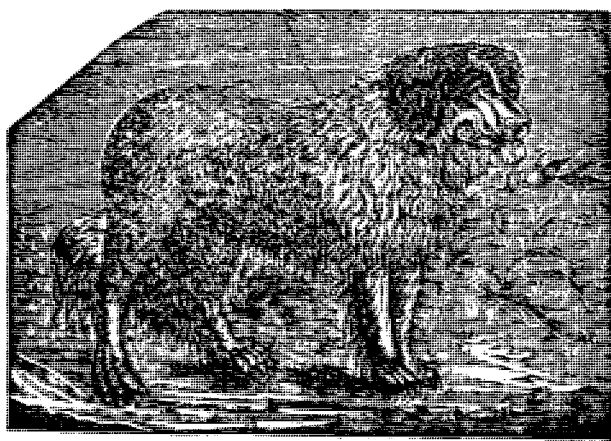
କ	ଊ	କୌ		ଗ	ଊ	ଗୌ
ଖ	ଊ	ଖୌ		ଘ	ଊ	ଘୌ

ଚୌ ଛୌ ଜୌ ହୌ ଟୌ ଠୌ ଡୌ ଢୌ ଘୌ ଞୌ ଟୌ ଥୌ
 ଦୌ ଧୌ ନୌ ଷୌ ଷୌ ବୌ ହୌ ମୌ ଯୌ ରୌ ଲୌ
 ଶୌ ଷୌ ସୌ ହୌ ।

ଘୌଷ	ସୌଧ	ଗୌର	ସୌର	ଲୌହ
ଶୌତ	ସୌତ	ସୌର	ଗୌଷ	ନୌକା
ଗୌରବ	କୌତୁକ	ସୌବନ	କୌଶଳ	କୌରବ
ସୌରଭ	ସୌତୁକ	ସୌରୁଷ	କୌପୀନ	ସୌରବ

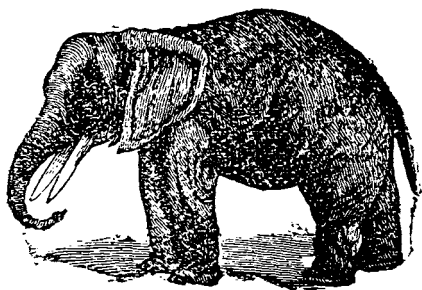
ତୌଲ କର । ନୌକା ଧର । ଲୌହ ଗୋଟିଏ ଧାତୁ । ସେଥିରୁ
 ଛୁଣ, କଟୁର, ଦାଅ, କୋଡ଼ି ଅଦି ହୋଇଅଛି । ନ'ଅ ଗୌଣୀ ଧାନରୁ
 ଗୂର ଗୌଣୀ ଗୁଡ଼ିଲ ବାହାରଲା । ଗୌଷ ବାପଦରୁ ବହୁତ ସୌତୁକ
 ଅଣିଅଛି ।

ଘୌଷପାସରେ ବଡ଼ ଶୀତ । ସକାଳ ବୁଲ ବଡ଼ ହିତ ।



ବିବ୍ୟ ପାଠ ।

ଶିଖା	ଦୃଶା	ସୀମା	ଗୁଣି	କାଶୀ
ଶୋଭା	କୃପା	ଦ୍ଵାନ	ଯୂଥ	ସୁଖୀ
କୋକିଳ	ଷୋଡ଼ଶ	ମୋହିନୀ	ଏକାକୀ	ପିପାସା
ଆକୃତ୍	ସୋପାନ	ଦୟାକୃ	ମେଧାବୀ	ନିଷେଧ
ବର ଗଛ	ମନ୍ତ୍ର ମାଛ	ଧଳା ବୃଷ	ଆଷାଢ଼ ମାସ	
ଧଳା ଗାଈ	ଯୁଦ୍ଧ ଫୁଲ	କଳା ମେଘ	କୈଳାସ ଗିରି	
ହରିଣ ପଲ	ନଦୀ କୂଳ	ମିଠା ବେଲ	କାଉଁ କୋଇଲି	
ଛୁଡ଼ା ହାତୀ	ଗଛ ମୂଳ	ସୋରଷ ତେଲ	ବଡ଼ କୌତୁକ	

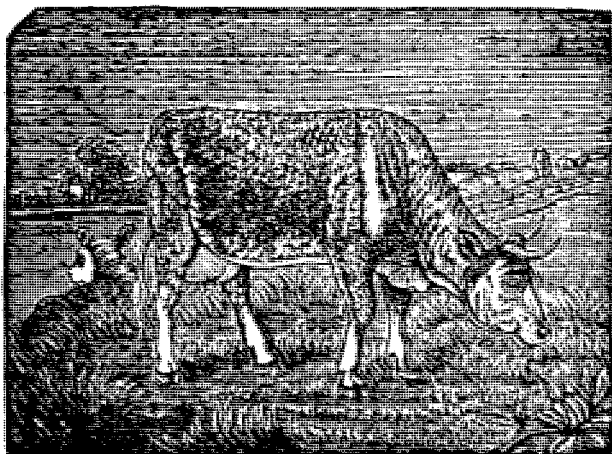


ସକାଳ ଦେଲଣି । ଉଠ, ମୁଖ ଧୁଅ । ଶୀତଳ ପବନ ବହୁଅଛି ।
ବାହାରେ ଟିକିଏ ବୁଲି ଆସ । ବଗିଚାରେ କେତେ ଫୁଲ ଫୁଟିଅଛି ।

ଆହା ଫୁଲ ବିପର ବାସୁଅଛି । କାଉଁ ବୋବାଉଅଛି । ଘରଚଟିଆ
ଏଠାରୁ ଉଡ଼ି ସେଠାରେ ବସୁଅଛି । କଳଲପାତ୍ର ଗଛ ଉପରେ ବସି
ରୁକୁଅଛି । କୋଇଲି କୁ କୁ ଡାକୁଅଛି । ଆସ, ପୋଥି ଦେନ

ପାଠଶାଳାକୁ ଯିବା । ସେଠାରେ ମନ ଦେଇ ପାଠ ପଢ଼ିବା । ଗୁରୁ
ଯାହା କହିବେ, ତାହା ମନ ଦେଇ ଶୁଣିବା ।

ବେଳ ବୁଢ଼ିଲାଣି । ଗୁରୁ ମେଲାଣି ଦେଲେଣି । ଶୁଲ ଘରକୁ
ଯିବା । ଘରେ ପୋଥି ଥୋଇଦେଇ ମା ଯାହା ଖାଇବାକୁ ଦେବେ
ତାହା ଖାଇବା । ଖାଇ ସାରି ଲୁଚକାଳ ଖେଳିବା । ଖେଳ ସାରିଲେ
ବାପା ଯାହା କହିବେ ତାହା କରାବା । ଦିନବେଳେ ଯାହା ପଢ଼ିଥିବା,
ରାତିରେ ତାହାକୁ ଥର ଥରେ ପଢ଼ିବା । ପଢ଼ିସରି ଭ୍ରାତ ଖାଇ
ଶୋଇବା । ରେବଞ୍ଚର ଘରେ ଭୋଲ ବାଜୁଥୁଛି । ଗୌରୀ ପୋଥି
ପଢ଼ୁଥୁଛି ।



ଗାଈ ବାଛୁରୀ ଥପ ଥପ,
ମୋହ ପାଖରେ ହୁଅ ଛୁଡ଼ା,

ଖାଇବ ପରା ଦୁବ ଘାସ ।
ଖାଇବ ଯେବେ ଘାସବଢ଼ା ।



ଅରେ ମୋର ପୁସି,
 ଖାରେ ଯେତେ ଖୁସି ।
 ଦୁଧଭାତ ମିଠା,
 ଖାଇବୁ ଦିପିଠା ।
 ମୋ ପାଖରେ ବସି,
 ଖା ରେ ମୋର ପୁସି ।

ଅନୁସ୍ଵାର ଯୋଗ ।

ଅ	ଅଂ		ଗ	ଗଂ
କ	କଂ		ମା	ମାଂ
ଝ	ଝଂ		ସି	ସିଂ
ଅଂଶ	ଦ୍ଵଂସ	ସିଂଦ୍ଵ	ହିଂସା	ବଂଶୀ
କଂଶ	କଂସ	ମାଂସ	ଅଂଶୁ	ଅଂଶୀ
ଝଂଶଭ	ସଂସାର		ସଂସୃ	ମାମାଂସା
କଂଶୁକ	ସଂଯୋଗ		ସଂବାଦ	ଦଂଶନ

ସିଂଦ୍ଵ ପଶୁରାଜ ଅଟେ ।
 ଦ୍ଵଂସ ଜଳରେ ସଂତରଣ କରେ ।
 ଜୀବହିଂସା ନ କର ।
 ବଂଶୀ ବାଜୁଛି ନଦୀତୀରେ ।
 ଦ୍ଵଂସ ଖେଳୁଛି ନଦୀତୀରେ ।
 ସିଂଦ୍ଵ ବୁଲାଇ ଘୋରବନେ ।
 ସଂସାରେ ବହୁ ଜୀବଗଣେ ।



ଦ୍ଵିସର୍ଗ ଯୋଗ ।

କ	ଃ	କଃ		ଘ	ଃ	ଘଃ
ଖ	ଃ	ଖଃ		ଙ	ଃ	ଙଃ
ଗ	ଃ	ଗଃ		ଢ	ଃ	ଢଃ
ଦୁଃଖ		ଦୁଃଖିତ		ଦୁଃସମୟ		ନିଃସଂଶୟ
ଦୁଃଖୀ		ନିଃଶେଷ		ଦୁଃସାହସ		ନିଃସଦ୍‌ଭାୟ

ସୁଖ ପରେ ଦୁଃଖ, ଦୁଃଖ ପରେ ସୁଖ, ଲାଗିଛି ସଦା ସଂସାରେ ।

ତନ୍ତ୍ରବିନ୍ଦୁ ଯୋଗ ।

ଉ	ଃ	ଉଁ		ଂ	ଃ	ଂ
କ	ଃ	କଁ		ଂ	ଃ	ଂ
ଖ	ଃ	ଖଁ		ଂ	ଃ	ଂ
ପାଉଁଶ		ଚର୍ଥ		କାହିଁ		କର୍ଥଳା
ଭଉଁଷ		ଚଉଁଷ		ନାହିଁ		ସାର୍ଥଳା

ଅଁଳାଫଳ କଷା ଲାଗେ । ପାଉଁଶ ତଳେ ନିଅଁ ଅଛି ।

ଲବ କୁଶ ଦୁହେଁ ସାଅଁଳା ଭାଇ

ସାନ ବଡ଼ ବାରି ଦୁଅଇ ନାହିଁ ।

ଚକା ଚକା ଭଉଁଷ । ମାମୁଘର ଚଉଁଷ ।



ଦ୍ଵିଲକ୍ଷ୍ମ । ()

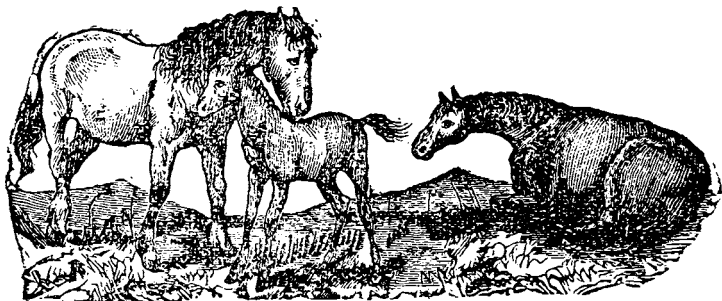
କ୍	ଖ୍	ଗ୍	ଘ୍	ଙ୍	ଛ	ଜ୍	ଇତ୍ୟାଦି ।
ସତ୍	ଅସତ୍	ଜଗତ୍	ଦୃଠାତ୍	ଜକ୍‌ଜକ୍			
ଝତ୍	ଝଷତ୍	ଶରତ୍	ଅତିରତ୍	ଧକ୍‌ଧକ୍			

ଝୁଲରେ ଦ୍ଵାତା ଝୁଲ୍
ବା ପାଣି ଖାଇ ଝୁଲ୍
ବା ପାଣି ଖାଇ ଘୁଲ୍



ବିବିଧ ପାଠ ।

ଅଭିଶପ୍ତ	ପରଦାସ	ରସାୟନ	ଉପବାସ
ସହୃଦୟ	ଅଭିଳାଷ	ରସାତଳ	ଅବକାଶ
ବିନିମୟ	ରମଣୀୟ	ଉପସାଧ	ଚିତ୍କାର
ଅନୁନୟ	ମାନନୀୟ	ଉପନୀତ	ଫୁଲକାର
କୌତୁହଳ	ସମ୍ଭଳକ	ଫଣୋଧନ	ନିରୂପଣ
କାଳକୃଷ୍ଟ	ଅନୁକୂଳ	ପରଶୋଧ	ଅପରୂପ
ଦୈବବଳ	ମନୋଯୋଗ	ପୁରୋହିତ	ସହୋଦର
ସମୁଦାୟ	ବିପକ୍ଷତ	ବିବେଚନା	ପୁଲକିତ
ସ୍ଵତାଣନ	ଶୁଭବେଳା	ସାଂସାରକ	ଅନୁରୋଧ
ନିରୂପାୟ	ଅବହେଳା	ପୁନଃପୁନଃ	ପରତୋଷ



ମୋର ଦୁଇ ଆଖି, ଦୁଇ କାନ, ଦୁଇ ହାତ, ଦୁଇ ଗୋଡ଼ ।
 ଆଖି ନ ଥିଲେ କିଛି ଦିଶେ ନାହିଁ । କାନ ନ ଥିଲେ କିଛି ଶୁଭେ ନାହିଁ ।
 ହାତ ନ ଥିଲେ କିଛି କାମ କରି ହୁଏ ନାହିଁ । ଗୋଡ଼ ନ ଥିଲେ
 ଚାଲି ହୁଏ ନାହିଁ । ମୁଁ ଜିଭରେ କଥା କହେଁ ଓ ଯାହା ଖାଏଁ ତାହା
 ମିଠା, କି ଖଟା, କି ପିତା, କି କଷା ଜାଣିପାରେ ।

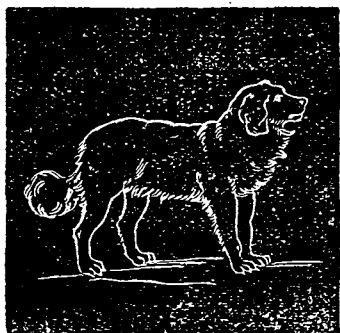
ମୁଁ ଡାହାଣ ହାତରେ ପୋଥି ଧରିଥାଏ । ବାଁ ହାତରେ ଛତା ଧରିଛୁ
 ମୋ ମଥାରେ କଳା କେଶ । ଆଉ ମଥାରେ ଧଳା କେଶ । ମୋ
 ନାକର ଦୁଇଟା ପୁଡ଼ା । ନାକପୁଡ଼ାବାଟେ ପବନ ଯା ଆସ କରୁଛି ।
 ମୋ ପିଠିରେ ଗୋଟାଏ ଘା ହୋଇଥିଲା, ଶୁଖି ଗଲାଣି । ପିଠିର
 ମଝିହାଡ଼ଟା କେଡ଼େ ବଡ଼ ।

ମୁଁ ବଡ଼ ଦୁଃଖୀ । ମୋର ଘର ନାହିଁ । ମୋ ଆଖିକୁ ଦିଶେ ନାହିଁ ।
 ମୁଁ ଭିକା ମାଗି ରୁଲୁଥାଏ । ମୋର ଖାଇବାକୁ ନାହିଁ । ମୋର ଲୁଗା
 ନାହିଁ, ଶୀତରେ ଦେହ ଥରୁଥାଏ । ମୋତେ ମୁଠିଏ ଖାଇବାକୁ ଦଅ,
 ଗୋଟାଏ ପୁରୁଣା ଲୁଗା ଦଅ । ମୋତେ ଦୟା କର ।

ଟୁଲୁ ମୁଷି ଟୁକେଇ ମୁଷି;
 ଧାନ ଭରଣକ ଖାଉଥା ବସି ।
 ତୁ ଥା ମୁଁ ଯାଉଛି ରୁଷି ।



ଆରେ କାଉଁ ଅ, ଅ, ଅ,
 କାହିଁକି ରୁଷୁକି କା, କା, କା,
 ଚାଉଳ ଦଉଡ଼ି ଖା, ଖା, ଖା,
 କାହିଁ ଥାଇଲୁ କହି ଉଡ଼ି ଯା ।



ତୁ , ତୁ , ତୁ , ତାକଲି ମୁହିଁ ।
 ଦଉଡ଼ି ଅସିଲୁ କୁକୁର ତୁହି ।
 ଅଉଁସି ଦେବରେ ଦେହ ତୋହର,
 ଖାଇବାକୁ ଦେବ ଭାତ ମୋହର ।
 ମୋ କଥା ମାନିବୁ ଜାଣଇ ମୁହିଁ ,
 ଯେଣେ ଯିବ ମୁହିଁ, ଯିବୁରେ ତୁହି ।

ସରୋବରରେ କଇଁଫୁଲ ଫୁଟିଅଛି । ବାସୁଦେବ, ଅସ ଫୁଲ
 ତୋଳିବା । ଫୁଲ ନେଇ ଘରେ ଭାଇ ଭଉଣୀକ ଦେବା । ପୋଖରୀ
 କୂଳରେ ହରଣଟିଏ ଛୁଡ଼ା ହୋଇଅଛି । ଦେଖ ପଲାଇ ଯାଉଛି ।
 ତା' ପଛେ ଦୌଡ଼ି ଦୌଡ଼ି ତାହାକୁ ଧରିବା । ଓଃ ଦୌଡ଼ି ଦୌଡ଼ି
 ଗୋଡ଼ ରହିଗଲାଣି । ତାକୁ ଧରି ପାରିବା ନାହିଁ । ଚାଲ ପୋଖରୀରେ
 ଗାଧୋଇ, ଫୁଲ ନେଇ, ଘରକୁ ଯିବା । ଖରା ମାଡ଼ି ଅସିଲାଣି, ଅଉ
 ମଠ ନ କର ।

ଅଜ କଳା ବର୍ତ୍ତନ ଅକାଶରେ ଘୋଟି ଗଲାଣି । ଉଃ ବିଜୁଳ
 ମାରୁଅଛି । ଘଡ଼ଘଡ଼ି ରଡ଼ିରେ କାନ ଅତଡ଼ା ପଡ଼ି ଯାଉଅଛି । ଅଜ
 ଭାରି ବରଷା ହେବ । ହେଉ, ବରଷା ପାଣିତ ପଡ଼ିଲାଣି । ଚାଲ ଘର
 ଭିତରକୁ ଯିବା, ନୋହିଲେ ଦେହ ଓ ଲୁଗା ଓଦା ହୋଇଯିବ ।



ଜାଇ ଯୁଦ୍ଧ ମଲି ମାଧବା ମାଳତୀ
 ଗୋଲପ ନିଆଳୀ କେତକା ସେବତୀ ।
 ନାନାଜ ଭି ଫୁଲ ଦେବ ତୋତେ ଆଣି,
 ଦେଖି ତୁ ହସିବୁ ଅରେ ଧନମଣି ।

ସମ୍ବନ୍ଧ ବର୍ଣ୍ଣ ।

ଯ ଫଳା । (ଯ—୫)

କ ଯ କ୍ୟ । ଙ ଯ ଙ୍ୟ
 ଗ୍ୟ ଘ୍ୟ ଚ୍ୟ ଛ୍ୟ ଜ୍ୟ ଝ୍ୟ ଟ୍ୟ ଠ୍ୟ ଡ୍ୟ ଣ୍ୟ ତ୍ୟ ଥ୍ୟ ଦ୍ୟ
 ଧ୍ୟ ନ୍ୟ ପ୍ୟ ଫ୍ୟ ବ୍ୟ ଭ୍ୟ ମ୍ୟ ଯ୍ୟ ଲ୍ୟ ଶ୍ୟ ଷ୍ୟ ସ୍ୟ ହ୍ୟ ।

ଐକ୍ୟ	ଜାତ୍ୟ	ବୈଦ୍ୟ	ସଭ୍ୟ	ମୁଖ୍ୟ
ଆତ୍ୟ	ବିଦ୍ୟା	ଶାସ୍ୟା	ଖ୍ୟାତ	ନିତ୍ୟ
ସାଧ୍ୟ	ଦୂର୍ଲ୍ୟ	ଯୋଗ୍ୟ	ସତ୍ୟ	ଶୂନ୍ୟ
ଭୂଲ୍ୟ	ରୁଜ୍ୟ	ଭୂତ୍ୟ	ବ୍ୟାଧି	ଶ୍ୟାମ
ମୃତ୍ୟୁ	ନ୍ୟାୟ	ଶିଷ୍ୟ	ସହ୍ୟ	ହାସ୍ୟ
ନସ୍ୟ	ଦିବ୍ୟ	ବାହ୍ୟ	ବୈଶ୍ୟ	ପୋଷ୍ୟ

ଅବଶ୍ୟ	ଆଲସ୍ୟ	ଐଦାସ୍ୟ	ମନୁଷ୍ୟ	ଅଭ୍ୟାସ
ସାହାଯ୍ୟ	ଅସଂଖ୍ୟ	ବୈଷମ୍ୟ	ସାମାନ୍ୟ	ସୌଭାଗ୍ୟ
ଜ୍ୟୋତିଷ	ବ୍ୟବସାୟ	ଅଧ୍ୟବସାୟ	ଆବଶ୍ୟକ	ବିଦ୍ୟାଳୟ

ଜଣେ ମନୁଷ୍ୟ
 ଗୋଟାଏ ଚଢ଼ାଇକୁ
 ବନ୍ଧୁକରେ ଶୀକାର
 କରୁଅଛି । ତା ପାଖରେ
 କୁକୁର ଶୀକାର କରି-
 ବାର ଅଭ୍ୟାସ କରୁଅଛି ।
 ଧନ୍ୟ ମନୁଷ୍ୟ ଏଭୁବନେ,
 ଯେ ସତ୍ୟର ଜ୍ଞେୟୁଣ୍ୟମନେ ।



ସହସ୍ର ସହସ୍ର ଗ୍ରାମ ନଦୀର କୂଳରେ,
 ନଦୀସ୍ରୋତ ମିଶେ ଯାଇ ସମୁଦ୍ରକଳରେ ।
 ପ୍ରଜାପତିଟି ହରଷରେ, ଉତୁଛି ଦେଖ ଆକାଶରେ ।



ଲ ଫଳା । (ଲ — ୂ)

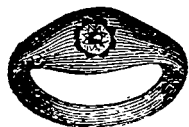
କ	ଲ	କୂ	ଗ	ଲ	୩୧
ଖ	ଳ	କୃ	ଘ	ଳ	
	ଘ	ଘ	ଘ	ଘ	ଘ
କ୍ଳେଶ	ଅଳ୍ପ	କ୍ଳୀବ	ପଲ୍ଲବ	ଶୂଳ	
ମ୍ଳାନ	ଶ୍ଳୋକ	ବଲ୍ଲଭ	ଶ୍ଳାନ	ଶ୍ଳେଷ	
କ୍ଳେଦ	କଲ୍ଲୋଳ	ପ୍ଳୀହା	ଶ୍ଳାଘା	ଶ୍ଳାଘ୍ୟ	
ଉଲ୍ଲସ	ପ୍ରଲ୍ଲାଦ	ପ୍ଳାବନ	ଅଶ୍ଳୀଳ	ସଶ୍ଳେଷ	
ଅଲ୍ଲାଦ	କଲ୍ଲିକ	ଅକ୍ଳେଶ	ବଶ୍ଳେଷ	ଅଶ୍ଳେଷ	

ବ୍ୟାଘ୍ରପର ଭଲ୍ଲିକ ମଧ୍ୟ ହିଂସ୍ର ଅଟେ ।
 ଭଲ୍ଲିକ ଅରଣ୍ୟରେ ଥାଏ । ଭଲ୍ଲିକା
 ଗୋଟାଏ ଭଲ୍ଲିକକୁ କପଟୁ ଧରି ଆଣି
 ନଗୁଡୁଅଛି ।



କାହାରିକୁ କ୍ଳେଶ ନ ହଅ କେବେ,
 ସଂସାରେ ପ୍ରଶଂସା ଲଭବ ତେବେ ।
 ପ୍ରଲ୍ଲାଦ ଅଲ୍ଲାଦେ ଗାଉଛି ଗୀତ,
 ମୁଁ ଗାଉଛି ମିଶି ତାହା ସହିତ ।

କ୍ଷ	(ହ)	କ୍ଷ	ପ୍	ସ୍	ବ୍	ଶ୍	ସ୍	କ୍ଷ ।
ଅକ୍ଷ	ଯହ		ସ୍ପ			ସ୍ପେକ୍		ଅବସନ୍ନ
କ୍ଷୟ	ରହ		ପ୍ରଶ୍			ସ୍ନାୟ		ସନ୍ନିଧାନ
ଲକ୍ଷ	ଛନ୍		ନିମ୍			ପ୍ରସନ୍		ଜଗନ୍ନାଥ
ମକ୍ଷ	ଭନ୍		ଚିନ୍			ପନ୍ନଶ		ରହାକର
କ୍ଷମ	ଅନ୍		ସ୍ନାନ			ମଧ୍ୟାନ୍		ପ୍ରାତଃସ୍ନାନ
ଭକ୍ଷ	ଜକ୍ଷ		ବହ୍			ଅହିକ		ସନ୍ନିବେଶ



ପ୍ରସନ୍ନର ମୁଦରେ ବହୁମୂଲ୍ୟ ରହୁଅଛି ।
ସେ ତାହାକୁ ଯହ କରି ରଖିଅଛି ।

ଯହକଲେ ରହ ମିଲେ ଏ ସାର ବଚନ
ମନେ ରଖିଥିବ ସଦା ଅଦ୍ୱେ ଶିଶୁଗଣ ।
ଅରେ ଜହମାମ୍ ଶରଦଗଣୀ ,
ମୋ କାହ୍ନୁ ହାତରେ ପଡ଼ ରେ ଖସି ।

ମ ଫଳା । (ମ — ୍)

କ	ମ	କ୍	ଗ	ମ	ଶ୍
ଖ	ମ	ଖ୍	ଘ	ମ	ଘ୍

କ୍ଷ ଟ୍ଷ ଶ୍ ଟ୍ଷ (ସ୍) ଦ୍ ଧ୍ କ୍ ଧ୍ ଶ୍ ଶ୍ ଶ୍ ଶ୍ ।

କାଶ୍	କନ୍	କ୍ଷ	ସ୍ପେଶ	ସମ୍ମାନ
ସ୍ପ ଛ	ଶୁଳ୍	କ୍ଷ	କ୍ଷାଶ	ସମ୍ପତ୍ତି
ପଦ୍	ଗ୍ରାସ୍	ଭସ୍	ରୁକ୍ଷାଣୀ	ସମ୍ପୁଣ୍ଣ
ଛଦ୍	ରଶ୍	ଅହ୍	ଶୁଶାନ	ବଲ୍ଲୀକ
ସଦ୍	ଉଷ୍	ଶୁଶ୍	ଶାଳୁଳୀ	ଉନ୍ମାଦ

ମହାମା	ଦୁରମା	ପରଦୁଃଖ	ଅକସ୍ମାତ୍	ହରଣ୍ଡମୂ
ମୃଣ୍ମୟ	ପଦ୍ମନା	ପଦ୍ମାବତୀ	ଅପସ୍ମାର	ପରମାମା



ଗ୍ରୀଷ୍ମକାଳରେ ଅନେକ ଫୁଲ ଫୁଟେ । ଗୋଲାପକଢ଼ି ଦେଖ,
ଫୁଟୁ, ତୋତେ ଗୋଟିଏ, ପଦ୍ମକୁ ଗୋଟିଏ ଦେବ ।

ଫୁଟିଅଛି ପଦ୍ମଫୁଲ ସରୋବର ଜଳେ
ଆସ ହେ ତୋଳବା ପଦ୍ମ ଆସ ହେ ସକଳେ ।
ବ୍ରହ୍ମ ପରମାମା ହରି ଜଗତ-ଉତ୍ସରେ
ସ୍ମର ନିତ୍ୟ, ସ୍ମର ନିତ୍ୟ, ସ୍ମର ହୃଦୟରେ ।

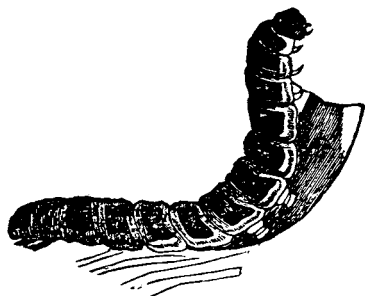
ରେଫ ଯୋଗ । (ରେଫ—)

କ	ରେଫ	କ	ଗ	ରେଫ	ଗ
ଖ	ରେଫ	ଖ	ଘ	ରେଫ	ଘ
ଗ	ରେଫ	ଗ	ଙ	ରେଫ	ଙ
ଘ	ରେଫ	ଘ	ଚ	ରେଫ	ଚ
ଙ	ରେଫ	ଙ	ଛ	ରେଫ	ଛ
ଚ	ରେଫ	ଚ	ଜ	ରେଫ	ଜ
ଝ	ରେଫ	ଝ	ଝ	ରେଫ	ଝ
ଞ	ରେଫ	ଞ	ଟ	ରେଫ	ଟ
ଟ	ରେଫ	ଟ	ଠ	ରେଫ	ଠ
ଠ	ରେଫ	ଠ	ଡ	ରେଫ	ଡ
ଡ	ରେଫ	ଡ	ଢ	ରେଫ	ଢ
ଣ	ରେଫ	ଣ	ଣ	ରେଫ	ଣ
ତ	ରେଫ	ତ	ତ	ରେଫ	ତ
ଥ	ରେଫ	ଥ	ଥ	ରେଫ	ଥ
ଦ	ରେଫ	ଦ	ଦ	ରେଫ	ଦ
ଧ	ରେଫ	ଧ	ଧ	ରେଫ	ଧ
ନ	ରେଫ	ନ	ନ	ରେଫ	ନ
ପ	ରେଫ	ପ	ପ	ରେଫ	ପ
ଫ	ରେଫ	ଫ	ଫ	ରେଫ	ଫ
ବ	ରେଫ	ବ	ବ	ରେଫ	ବ
ଭ	ରେଫ	ଭ	ଭ	ରେଫ	ଭ
ସ	ରେଫ	ସ	ସ	ରେଫ	ସ
ଷ	ରେଫ	ଷ	ଷ	ରେଫ	ଷ
ହ	ରେଫ	ହ	ହ	ରେଫ	ହ

ସକ	ମୂର୍ଖ	ଦାର୍ଯ୍ୟ	କର୍ଣ	ଅର୍ଥ
ଗବ	ଭର୍ତ୍ତ	ଅର୍ଯ୍ୟ	କର୍ଣ	ବ୍ୟର୍ଥ
ଦର୍ପ	କର୍ମ	ବର୍ମ	ଅର୍ଦ୍ଧ	ଦୁର୍ବ

ସର୍ପ	ଧର୍ମ	ଘର୍ମ	ବର୍ଣ୍ଣ	ବର୍ଷ
ସ୍ଵର୍ଗ	ବର୍ଷା	ଖବ	ସ୍ଵାର୍ଥ	ଦର୍ଶ
କର୍କଶ	କ୍ଷର୍ଣ	ଦୁର୍ଜନ	ନିର୍ହର	ଅନର୍ଥ
ଶର୍କରା	ଦୁର୍ଗଢ	ବର୍ଜନ	ଝର୍ଝର	ସମର୍ଥ
ବାର୍ଷିକ	ଦୁର୍ବଳ	ନିର୍ଧନ	ଆଦର୍ଶ	କ୍ଷମର୍ଷ
କାର୍ଯ୍ୟ	ନିବୋଧ	ନିର୍ଦୋଷ	ନିର୍ମାଣ	ପରାମର୍ଶ
କର୍ପୂର	ଦୁର୍ନାମ	ଅପିତ	ନିର୍ଭର	ଦୁର୍ଲଭ

ଏହିଠି ସର୍ପ ନୁହେ
 ଗୋଟିଏ ବଡ଼ ଶାଗୁଆବର୍ଣ୍ଣର
 ଯୋକ । ସୁଦର୍ଶନ ଭାବକୁ
 ଗୋଟିଏ ବୋତଲରେ ରଖିବ
 ବୋଲି କହୁଅଛି ।



ନିର୍ଦୟ କର୍କଶ କଥା ମୁଖେ ନ କହିବ
 ମଧୁର ବଚନ କହି ସକଳେ ତୋଷିବ ।
 ପବୀତ ଦେହରୁ ବର୍ଷାକାଳରେ
 ବହୁଇ ନିର୍ହର—ଧାରୁ ଝର୍ଝରେ ।
 ଛାମରୁ କାଉରେ ଛାମରୁ କାଉ
 ପବୀତେ ପବୀତେ ବୋବାଉଥାଉ ।

ଦୁଇ ବ୍ୟଞ୍ଜନବର୍ଣ୍ଣର ସଂଯୋଗ ।

ଝ କ କ ପଙ୍କ, ଶଙ୍କା, ଅଙ୍କୁର, ସଙ୍କେତ ।

ଢ ଙ ଙ ଗଙ୍ଗ, ଶୁଙ୍ଗଳା ।
 ଢ ଗ ଙ୍ଗ ସଙ୍ଗ, ସଙ୍ଗୀତ, ଅଙ୍ଗୁଳ ।
 ଢ ଘ ଘ ଜଘା, ଲଘନ ।

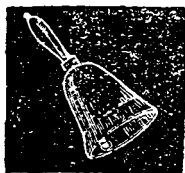
ପଞ୍ଜନ ଗଙ୍ଗ ବଜାଇଣ, ରଙ୍ଗେ ଲଘିଲ୍ଲ ଘୋରବନ ।

ଞ ଚ ଞ୍ଚ ଚଞ୍ଚଳ, କାଞ୍ଚନ, ସଞ୍ଚୟ ।
 ଞ ଛ ଞ୍ଚ୍ଚ ବାଞ୍ଛା, ଲଞ୍ଚନା ।
 ଞ ଜ ଞ୍ଜ ଅଞ୍ଜଳ, ପଞ୍ଜିକା, ଖଞ୍ଜ, ଗଞ୍ଜନା ।
 ଞ ଝ ଞ୍ଝ ଝଞ୍ଜା, ପଞ୍ଜା ।



ପଞ୍ଜି ଉପରେ ଦୁଆର ରଖ, କାଗଜ ଧରି ସଙ୍ଗୀତ ଲେଖ ।
 ପଞ୍ଜାଏ ଖଞ୍ଜ ବସି ବସି, କଥା କହନ୍ତି ଦ୍ଵସି ଦ୍ଵସି ।
 କାଞ୍ଚନେ ବାଞ୍ଛା ନାହିଁ ମୋର, ମାଗଇଁ ପ୍ରଭୁ କୃପା ତୋର ।

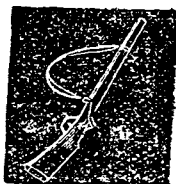
ଶ ଷ ଷ୍ଟ କଞ୍ଚକ, ଦଞ୍ଚା ।
 ଶ ଠ ଷ୍ଠ କଞ୍ଚ, ଉଞ୍ଚଣା, କୁଞ୍ଚିତ ।
 ଶ ଡ ଷ୍ଠ କୁଞ୍ଚ, ମୁଞ୍ଚ, ଚଞ୍ଚାଳ, ପଞ୍ଚିତ, ଗଞ୍ଚୁଷ ।
 ଶ ଢ ଷ୍ଠ ଷଞ୍ଚ, ମେଞ୍ଚା ।



ଦଞ୍ଚି ବାଜଇ ଠନ୍ ଠନ୍ ।
 ଦଞ୍ଚା ବାଜଇ ଡଂ ଡଂ ।
 ମେଞ୍ଚା ମୁଞ୍ଚିଟି ବଡ଼ ଟାଣ ।
 ତା ମୁଞ୍ଚିଆକୁ ସାବଧାନ ।

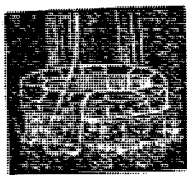
ଗୁରୁଣ୍ଡି ଗୁରୁଣ୍ଡି ଏରୁଣ୍ଡି ଉପରେ ମାଧବ ବସିଛୁ ଯାଇ ।
 ମାତାଙ୍କ ଅଞ୍ଜକୁ ଅନାଇଁ ଅନାଇଁ ମାଟି ଦେଉଥରୁ ଖାଇ ।

ନ ତ ନ୍ତୁ ଦନ୍ତ, ଚନ୍ତା, ସନ୍ତୋଷ, ଶାନ୍ତ, ଦାନ୍ତ ।
 ନ ଥ ଛୁ କଛା, ମଛୁନ, ରୋମଛୁ ।
 ନ ଦ ନ୍ନ ଅନନ୍ନ, ମନ୍ନର, ସିନ୍ନର, ସନ୍ନେହ ।
 ନ ଧ କ୍ଷ ଅକ୍ଷ, ସକ୍ଷି, ସକ୍ଷ୍ୟା, ବକ୍ଷୁ, ବକ୍ଷୁକ ।



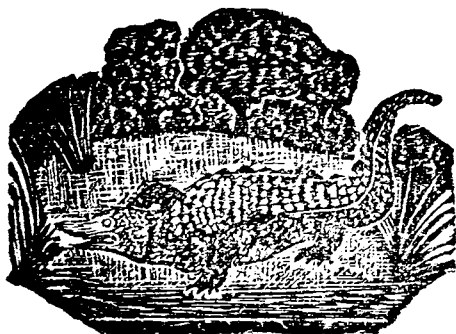
ଧନ୍ୟ ଯେ ସଦା ବାସ କରେ, ଶାନ୍ତି ସନ୍ତୋଷ ଅନନ୍ଦରେ ।
 ଦରଦ୍ର ପିନ୍ଧେ ଛୁଣ୍ଡା କଛା, ଅକ୍ଷକୁ ନ ଦଶଇ ପଛା ।

ମ ପ ଙ୍ଗ ସଙ୍ଗଦ, ସଙ୍ଗନ୍ନ, ସଙ୍ଗାଦନ, କଙ୍ଗିତ ।
 ମ ଫ ଙ୍ଗ ଲଙ୍ଗ, ଗୁଙ୍ଗା, ବାଙ୍ଗୀ ।
 ମ ବ ଗ୍ଗ ସମ୍ଗଳ, ସମ୍ଗଦ, ସମ୍ପୋଧନ, କମ୍ପୁ, ଅମ୍ପୁ ।
 ମ ଋ ଗ୍ଗ ଋମ୍ଗା, ଗମ୍ଗୀର, ସମ୍ପୋଗ, କୁମ୍ଗୀର ।



ଗୁଙ୍ଗାଟି ଅତି ସୁନିର୍ମଳ ।
 ବାଙ୍ଗୀର ଜଳ ସୁଶୀତଳ ।
 ସଙ୍ଗଦକାଳେ ସବେ ସଖା,
 ବିପଦେ ନ ଦିଅନ୍ତି ଦେଖା ।

କୁମ୍ଗୀର ବଜ୍ର ଭୟଙ୍କର, ନାଶଇ କେତେ ନାଶ ନର ।



କ	କ	କ	ଚକ୍ରଣ, ଧକ୍କାର, କୁକୁଟ, କୁକୁର ।
କ	ଚ	କ	ରକ୍ତ, ଶକ୍ତି, ତକ୍ତ, ବିଭକ୍ତ ।
କ	ଫ	ଫ	ପଫ, ଲଫ, ଲଫଣ, ରଫା, ଦଫିଣ, ପଫାଫା, ସେଫ ।
ଗ	ଦ	ଦ	ବାଗ୍ଠାନ, ବାଗ୍ଠେବା ।
ଗ	ଧ	ଧ	ଦୁଗ୍ଠ, ମୁଗ୍ଠ, ସ୍ଠିଗ୍ଠ ।



କୁକୁଟମୁଣ୍ଡେଅଛି ରୁଲ । ମାଟି ଭିତରେ ବୃକ୍ଷମୂଳ ।
 ସାଧୁର ଲଫଣ ଭିକ୍ଷୁରଭକ୍ତି ;
 ଦୁଗ୍ଠ ପାନ କଲେ ବଡ଼ର ଶକ୍ତି ।

ଚ	ଚ	ଚ	ଉଚ୍ଚ, ଉଚ୍ଚାରଣ, ଉଚ୍ଚୈଃ ।
ଚ	ଛ	ଛ	ଗୁଚ୍ଛ, ଭୁଚ୍ଛ, ଅଛାଦନ, ବିଚ୍ଛେଦ, ସ୍ଵଚ୍ଛ, କଚ୍ଛପ ।
ଚ	ଞ	ଞ	ସାର୍ଞ
କ	କ	କ	କଚ୍ଚନ, ମଚ୍ଚନ, ସଚ୍ଚନ, ଲଚ୍ଚା, ସଚ୍ଚା, ଲଚ୍ଚିତ ।
କ	ଝ	ଝ	କୁଚ୍ଚୁଟା, କୁଚ୍ଚୁଟିକା ।
କ	ଞ	ଞ	କଞ୍ଜ, ଅଞ୍ଜା, ଯଞ୍ଜ, ଜ୍ଞାନ ।

ଜ୍ଞାନୀ ସଚ୍ଚନ ସଙ୍ଗେ ଧର, ନନ ନିର୍ମଳ ସ୍ଵଚ୍ଛ କରି,
 ପ୍ରଭୁଙ୍କ ନାମ ଉଚ୍ଚାରଣ, କର ହେ ନରନାରାୟଣ ।

ଟ	ଟ	ଟ	ଅଟ୍ଟହାସ, ଅଟ୍ଟାଳକା ।
ଡ	ଗ	ଡ	ଝଡ଼ ।
ଢ	ଡ	ଡ	ଉଡ଼ାନ, ଉଡ଼ାୟମାନ ।



ବିବିଧ ରଙ୍ଗର ପତାକାମାନ ।
 ଅଟ୍ଟାଳକା ଶିରେ ଉଡ଼ାୟମାନ ।
 ଝଡ଼ୁ ଅବା ଝଣ୍ଡା ଧରି ଚାଲେ ଝଣ୍ଡାଇତ ।
 ଝଡ଼ୁଯୋଗୁଁ ଝଡ଼ାବୋଲି ଝଣ୍ଡାର ବିଦତ ।



ଉ	କ	କ୍ଷ	ଉକ୍ଷଳ, ଉକ୍ଷଣା, ବଳାକ୍ଷାର, ଉକ୍ଷୁଷ୍ଟ ।
ଉ	ଉ	ଉ	ଉତ୍ତମ, ଉତ୍ତର, ଉତ୍ତପ, ମୃତ୍ ।
ଉ	ଧ	ଦ୍ଵ	ଉଦ୍ଵାନ, ଉଦ୍ଵାପନ ।
ଉ	ପ	ପ୍ତ	ଉପ୍ତଳ, ଉପ୍ତାତ, ଉପ୍ତନ୍ନ ।
ଉ	ସ	ସ୍ତ	ବସ୍ତ, ବସ୍ତର, ସମ୍ପ୍ରସ୍ତର ।
ଉ	ଗ	ଦ୍ଵ	ମୁଦ୍ଵର, ଉଦ୍ଵାର ।
ଉ	ଘ	ଘ୍ଵ	ଉଘ୍ଵାଟନ ।
ଉ	ଙ	କ୍ଵ	ଉକ୍ଵାପନ, ଉଦ୍ଵେଶ, ଉଦ୍ଵେଶ୍ୟ ।
ଉ	ଧ	କ୍ଵ	ସୁକ୍ଵ, ରୁକ୍ଵ, ଶୁକ୍ଵ, ବୁକ୍ଵି, ସିକ୍ଵି, ଉକ୍ଵାର ।
ଉ	ବ	ଦ୍ଵ	ଉଦ୍ଵାଦ୍ଵ, ବୁଦ୍ଵୁଦ୍ଵ ।
ଉ	ଭ	ଭ୍ଵ	ଅଭ୍ଵତ, ଉଭ୍ଵିଦ, ସଭାବ, ଉଭବ ।
ଉ	ସ	ସ୍ଵ	ଉଦ୍ଵୋଗ ।



ଉତ୍ତରଦିଗେ ବୃକ୍ଷଜାଲେ,
 ଯେଉଁ ରାବିନ୍ଦ୍ର ରାଧିକାଲେ ।
 ଅମ୍ଭ ଜନ୍ମଭୂମି ଉକ୍ଷଳଦେଶ,
 ଉକ୍ଷଳ କାରତ୍ଵ ଅଟେ ଅଶେଷ ।
 ସର୍ବ ଉପ୍ତାତୁଁ ତୋତେ ହର,
 ରଖନ୍ତୁ ବସ୍ତ କୃପା କର ।
 ଅନନ୍ତ ଅଭ୍ଵତ ମହିମା,
 କେ କହି ପାରେ ତାର ସୀମା ।
 ଉଦ୍ଵୋଗ କଲେ ସର୍ବସିକ୍ଵି,
 ତପସ୍ୟା କଲେ ଚିତ୍ତଶୁକ୍ଵି ।



ପ	ତ	ପ୍ର	ଗୁପ୍ତ, ସୁପ୍ତ, ଲିପ୍ତ, ସିପ୍ତ ।
ପ	ପ	ପ୍ତ	ପିପ୍ତଳୀ ।
ପ	ସ	ସ୍ତ	ଅସ୍ତର ।
ବ	ଜ	ଜ୍ଜ	ଅଜ୍ଜ, କୁଜ୍ଜ ।
ବ	ଦ	ଦ୍ଦ	ଅଦ୍ଦ, ଶଦ୍ଦ ।
ବ	ଧ	ଧ୍ଧ	ଲୁଧ୍ଧ, ସୁଧ୍ଧ, ଆରଧ୍ଧ ।

ଅକ୍ଷୁ ପୂଷିଚ୍ଛୁ ସରୋବରେ, ବେଢ଼ି ଅଛନ୍ତି ମଧୁକରେ ।
 କହିବ ନାହିଁ ଗୁପ୍ତକଥା, ନ ଦିଅ ଲୋକମନେ ବ୍ୟଥା ।
 ପଢ଼ନ୍ତେ କଣ୍ଠେ ସେହି ଶବ୍ଦ, ଅନନ୍ଦ ପ୍ରାଣେହେଲାଲବ୍ଧ ।



କ	କ	କ୍କ	ବକ୍କଳ, ଶୁକ୍ଳ ।
କ୍	କ	କ୍କ	ଉକ୍କା ।
କ୍	ଗ	ଗ୍ଗ	ଫଲ୍ଗୁ, ଫାଲ୍ଗୁନ ।
କ୍	ପ	ପ୍ପ	ଅଳ୍ପ, ଗଳ୍ପ, କଳ୍ପନା, ସକଳ୍ପ, ଜଳ୍ପନା ।
କ୍	ଫ	ଫ୍ଫ	ଗୁଫ୍ଫ ।
କ୍	ଭ	ଭ୍ଭ	ପ୍ରଭାତ୍ତ ।
ଶ	ଚ	ଚ୍ଚ	ନିଶ୍ଚୟ, ପଶ୍ଚିମ, ପଶ୍ଚାତ୍ତ ।
ଶ	ଛ	ଛ୍ଛ	ଶିରଞ୍ଚେଦ, ଦୁଞ୍ଚେଦ୍ୟ ।
ଷ	ଜ	ଜ୍ଜ	ଶୁଞ୍ଜ, ନିଞ୍ଜର, ଦୁଞ୍ଜର, ପରଞ୍ଜାର ।
ଷ	ଟ	ଟ୍ଟ	ଅଷ୍ଟ, କଷ୍ଟ, ଦୁଷ୍ଟ, ପୁଷ୍ଟ, ହୁଷ୍ଟ, ରୁଷ୍ଟ, ସମଷ୍ଟି ।
ଷ	ଠ	ଠ୍ଠ	ଘଷ୍ଟ, କନିଷ୍ଠ, ବଳିଷ୍ଠ, ଶ୍ରେଷ୍ଠ, ଭରଷ୍ଠ, ନିଷ୍ଠୁର ।
ଷ	ଡ	ଡ୍ଡ	କୃଷ୍ଣ, ବିଷ୍ଣୁ, ସହିଷ୍ଣୁ, ବୈଷ୍ଣବ ।
ଷ	ଢ	ଢ୍ଢ	ପୁଷ୍ପ, ନିଷ୍ଠାପ, ନିଷ୍ଠାଜନ ।
ଷ	ଢ	ଢ୍ଢ	ନିଞ୍ଜଳ, ନିଞ୍ଜେନ ।

ସ	କ	ଘ	ଉସର, ନମସ୍କାର, ଅସୃସ୍ନାନ୍ତ, ପୁରସ୍କାର ।
ସ	ଖ	ଙ	ଶଲନ ।
ସ	ଚ	ଞ	ସ୍ତବ୍ଧ, ପ୍ରଶସ୍ତ, ଦୁସ୍ତର, ନସ୍ତାର, ବିସ୍ତାର ।
ସ	ଥ	ଢ	ସ୍ଥାନ, ସ୍ଥିର, ସ୍ଥିତ, ସ୍ଥାବର, ଅସ୍ଥା, ଅସ୍ଥି, ସ୍ଥଳ ।
ସ	ପ	ଢ	ଝଟ, ପରଝର, ଅଝଦ, ବାଝ ।
ସ	ଫ	ଢ	ଢ଼ଟକ, ଶୀତ, ଅଝାଳନ ।

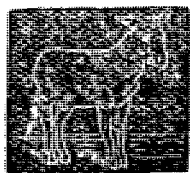
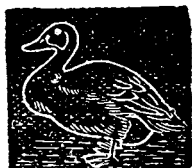
ଅରେ କେଜେ ବଡ଼ କୁକୁରଟାଏ । ସେ ଅସ୍ଥି ଚୋରାଉ ଥିଲା ।



ପାଲୁନମାସରେ ଦୋଳଯାତ୍ରା ହୁଏ । କେହି ବଳୁଳ ପିନ୍ଧନ୍ତି । ପଶ୍ଚିମଦିଗରେ ଅଳ୍ପ ମେଘ ଉଠିଥାଏ । ଶୁକ୍ରକାଷ୍ଠ ଜାଳବାକୁ ଭଲ । ଗୁରୁଜନଙ୍କୁ ନମସ୍କାର କର । କେତେକ ବୃକ୍ଷ ପୁସ୍ତବନ୍ତ, କିନ୍ତୁ ନିଃଫଳ । ଜଳ ଗରମ କଲେ ସେଥିରୁ ବାଝ ବାହାରେ । ଝଟିକ ସ୍ଵଚ୍ଛ ଅଟେ । ତାଙ୍କ ମୂଖ ନିସ୍ତେଜ ଦିଶୁଥାଏ । ଦୟାଳୁ ଲୋକ ଦୁଃଖିମାନଙ୍କର କଷ୍ଟ ହରଣ କରନ୍ତି ।

ତନି ବର୍ଣ୍ଣର ସଂଯୋଗ ।

କ	ଚ	ର	କ୍	ବକ୍
କ	ଞ	ଟ	କ୍	ଟକ୍
କ	ଞ	ମ	କ୍	ମକ୍, ଲକ୍ଷ୍ମୀ, ଯକ୍ଷ୍ମା ।
କ	ଞ	ସ	କ୍	ଲକ୍ଷ୍ୟ, ସାକ୍ଷ୍ୟ, ଭକ୍ଷ୍ୟ ।
ଝ	ଜ	ଝ	ଝକ୍	ପଝକ୍
ଝ	ଜ	ଞ	ଝକ୍	ଅକାଝକ୍ ।
ଞ	ଞ	ବ	ଞକ୍	ଭକ୍ତଳ ।
ଞ	ଞ	ର	ଞକ୍	ପୁଞ୍ଜ ।
ଞ	ଞ	ବ	ଞକ୍	ଭକ୍ତ, ମହକ୍ତ, ସକ୍ତ ।
ଞ	ଞ	ର	ଞକ୍	ପୁକ୍ତ ।
ଞ	ମ	ସ	ଞକ୍	(ସ୍ୟ) ମାହାସ୍ୟ, ଦୌରସ୍ୟ ।
ଞ	ସ	ନ	ଞକ୍	ଜ୍ୟୋତ୍ସ୍ନା ।
ଞ	ସ	ସ	ଞକ୍	ମହ୍ୟ ।
ନ	ଚ	ସ	ଚକ୍	ଅଚ୍ୟ ।
ନ	ଚ	ର	ଚକ୍	ଭକ୍ତ, ମକ୍ତ, ଯକ୍ତ, ମକ୍ତୀ ।
ନ	ଚ	ବ	ଚକ୍	ସାକ୍ତ୍ୟନା ।
ନ	ଦ	ର	ଚକ୍	ଚକ୍ତ, ସାକ୍ତ, ଇକ୍ତ, ଇକ୍ତସ୍ୟ ।
ନ	ଦ	ବ	ଚକ୍	ଦକ୍
ନ	ଧ	ର	ଧକ୍	ଭକ୍ତ ।
ନ	ଧ	ସ	ଧକ୍	ବକ୍ଷ୍ୟ, ସକ୍ଷ୍ୟା, ବକ୍ଷ୍ୟା ।
ନ	ନ	ସ	ନକ୍	ସକ୍ଷ୍ୟାସ, ସକ୍ଷ୍ୟାସୀ ।
ମ	ପ	ର	ମକ୍	ସମ୍ପ୍ରକ୍ତ, ସମ୍ପ୍ରଦାୟ, ସମ୍ପ୍ରଦାନ ।



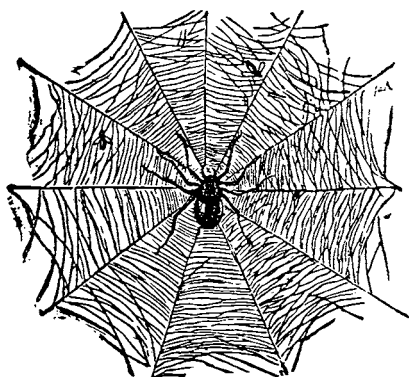
ମ	ଉ	ଉ	ସୁ	ସମ୍ବୁମ, ସମ୍ବୁନା ।
ଉ	ଠ	ଠ	ଠର୍	ଅର୍ଜନା, ଚର୍ଚା ।
ଉ	ଠ	ଠ	ଠର୍	ମୂର୍ଜା, ମୂର୍ଜନ ।
ଉ	ଣ	ଣ	ଣ୍	ପଣ୍ଡି, ସଞ୍ଜି, ପୂଣ୍ଡି, ଚୂଣ୍ଡି ।
ଉ	ଚ	ଚ	ଚ୍	କର୍ତ୍ତନ, କାର୍ତ୍ତି, ମୂର୍ତ୍ତି ।
ଉ	ଦ	ଧ	ଦ୍	ଅର୍ଦ୍ଧ, ନିର୍ଦ୍ଧାରଣ, ବର୍ଦ୍ଧନ ।
ଉ	ତ	ସ	ତ୍	ଭର୍ତ୍ତନା ।
ଉ	ଦ	ର	ଦ୍	ଅର୍ଦ୍ଧ ।
ଉ	ସ	ସ	ର୍ଯ୍ୟ	କାର୍ଯ୍ୟ, ଧୈର୍ଯ୍ୟ, ମର୍ଯ୍ୟାଦା ।
ଉ	ଶ	ବ	ଶ୍	ପାଶ୍ଚାତ୍, ପାଶ୍ଚାତ୍ୟାକ ।
ଷ	କ	ର	କ୍	ନିକ୍ରିୟା ।
ଷ	ଟ	ର	କ୍	ଉକ୍ତି, ରକ୍ତି ।
ଷ	ପ	ର	କ୍	ଦୁଷ୍ଟାପ୍ୟ, ନିଷ୍ଟୁୟୋଜନ ।
ସ	ଚ	ର	କ୍	ଅକ୍ଷ, ଶକ୍ଷ, ଶାକ୍ଷ, ବକ୍ଷ ।
ସ	ଧ	ସ	କ୍ଷ୍ୟ	ସ୍ଵାକ୍ଷ୍ୟ, ଗାହକ୍ଷ୍ୟ ।



ମିଶ୍ରଣଯୋଗ—ଶୂନ୍ୟଅକ୍ଷର ।

ନ	ଚ	ଉ	ସ	କ୍ଷ୍ୟ	ସ୍ଵାକ୍ଷ୍ୟ, ପାଚକ୍ଷ୍ୟ
ଉ	ଚ	ଚ	ସ	କ୍ଷ୍ୟ	କ୍ଷ୍ୟ ମକ୍ଷ୍ୟ ।
ଉ	ଚ	ଚ	ର	କ୍ଷ୍ୟ	କକ୍ଷ୍ୟ ।
ଉ	ଦ	ଧ	ବ	କ୍ଷ୍ୟ	ଉକ୍ଷ୍ୟ ।

ଭୂତିଆଣୀ ଜାଲ ବଜ୍ର ସୂକ୍ଷ୍ମ । ମୁଦିକର ଦନ୍ତ ଖଣ୍ଡ । ଉଦ୍ଘୋଷୀ
 ପୁରୁଷକୁ ଲକ୍ଷ୍ମୀ ମିଳେ । ସେ ତୁମ୍ଭର ଶୁଭକାଞ୍ଚୀ ଅଟନ୍ତି । ଶରତ୍ତାଳରେ
 ତନ୍ତୁ ଅଭିଶପ୍ତ ଉତ୍କଳ ଦଶେ । ତାହାଙ୍କର ମହତ୍ତ୍ୱ ବିଷୟ ଚିନ୍ତାକର ।
 ସତ୍ୟ, ଏହି ମନ୍ତ୍ରଟି ପାଠକର । ଶୋକାର୍ତ୍ତ ଲୋକକୁ ସାନ୍ତ୍ୱନା ଦଥ ।
 ଚନ୍ଦ୍ର, କର୍ଣ୍ଣ, ନାସା, ଜିହ୍ୱା, ଉଦ୍ ବା ଚର୍ମ ଏହି ପାଞ୍ଚ ଇନ୍ଦ୍ରିୟ । ସନ୍ଧ୍ୟା
 ସମୟରେ ସନ୍ଧ୍ୟାସୀ ଧ୍ୟାନ କରନ୍ତି । ପିତା କନ୍ୟା ସମ୍ପ୍ରଦାନ କଲେ ।
 ସମ୍ପୃତଶାସ୍ତ୍ରର ଚର୍ଚ୍ଚା କର । ସେ ମୁକ୍ତିତ ହୋଇ ତଳେ ପଡ଼ିଗଲେ ।
 ଅର୍ଦ୍ଧ ବସ୍ତ୍ର ପିନ୍ଧିବ ନାହିଁ । ତାଙ୍କପରି ସଜ୍ଜନ ଦୁର୍ଲ୍ଲଭ । ଦକ୍ଷିଣପାର୍ଶ୍ୱରେ
 ପୀତା ହୋଇଅଛି । ସର୍ବସୁଖର ମୂଳ ସ୍ୱାସ୍ଥ୍ୟ । ଅର୍ଦ୍ଧରାତ୍ର ସମୟରେ ମୁଁ
 ଉତ୍କଳୁ ଅନାର ନକ୍ଷତ୍ରପୂର୍ଣ୍ଣି ଅକାଶକୁ ଦେଖିଲି । ସମୟକୁ ବୃଥା
 ନିଷ୍ପ୍ରୟୋଜନ କାର୍ଯ୍ୟରେ ନଷ୍ଟ କରିବ ନାହିଁ ।



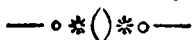
ବିବିଧପାଠ ।

ମସ୍ତକ ଦେହର ଉତ୍ତମ ଅଙ୍ଗ । ପ୍ରଭଦ୍ରସ୍ତରେ ପାଞ୍ଚ ଅଙ୍ଗୁଳ ।
 ପ୍ରଭପାଦରେ ପାଞ୍ଚ ଅଙ୍ଗୁଳ । ମନୁଷ୍ୟର ଦୁଇଟି ବାହୁ, ଦୁଇଟି ହସ୍ତ,

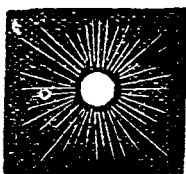
ଦୁଇଟି ପାଦ, ଦୁଇଟି ଚକ୍ଷୁ, ଦୁଇଟି କର୍ଣ୍ଣ, ଦୁଇଟି ଓଷ୍ଠ । ନାସିକାରେ
 ଦୁଇଟି ରକ୍ତ ଅଛି । ଉଦରରେ ପାକଯନ୍ତ୍ର ଅଛି । ମସ୍ତକରୁ ପାଦପର୍ଯ୍ୟନ୍ତ
 ସମସ୍ତ ଦେହରେ ରକ୍ତ ପ୍ରବାହ ହେଉଅଛି ।



କିଏ ତୁମ୍ଭଙ୍କୁ ଏବଂ ଅନ୍ତରାଳକୁ ଜୀବମାନଙ୍କୁ କରାଅଛନ୍ତି ? କିଏ
 ତୁମ୍ଭଙ୍କୁ ଦେଖିବାପାଇଁ ଚକ୍ଷୁ, ଶୁଣିବାପାଇଁ କର୍ଣ୍ଣ, ସ୍ପର୍ଶିବାପାଇଁ ନାସିକା,
 ସ୍ବାଦ ବାରିବାପାଇଁ ଜିହ୍ଵା, କଥା କହିବାପାଇଁ ମୁଖ, ପଦାର୍ଥମାନ ଧରିବା
 ପାଇଁ ହସ୍ତ, ଏକସ୍ଥାନରୁ ଅନ୍ୟସ୍ଥାନକୁ ଯିବାପାଇଁ ପାଦ ଦେଇଅଛନ୍ତି ?
 କିଏ ତୁମ୍ଭଙ୍କୁ ଭଲ, ମନ, ନ୍ୟାୟ, ଅନ୍ୟସ୍ତ୍ର ବିଚାର କରିବାପାଇଁ ବୁଦ୍ଧି
 ଦେଇଅଛନ୍ତି ? ପରମେଶ୍ଵର ତୁମ୍ଭଙ୍କୁ ସୃଷ୍ଟି କରିଅଛନ୍ତି, ତୁମ୍ଭଙ୍କୁ ସର୍ବଦା
 ରକ୍ଷା କରୁଅଛନ୍ତି । ଆହା , ତାଙ୍କର ଦୟା କିଏ ବର୍ଣ୍ଣି ପାରିବ !



ସୂର୍ଯ୍ୟ ଆମ୍ଭମାନଙ୍କୁ ଆଲୁଅ ଓ ଉତ୍ତପ ଦେଉଅଛି । ସୂର୍ଯ୍ୟ ନ
 ଥିଲେ ସଂସାର ଅନ୍ଧକାରମୟ ଓ ଅ ଛଣିତଳ ରହି-
 ଥାନ୍ତା । ପୃଥିବୀରେ ଜୀବ ଜନ୍ତୁ, ବୃକ୍ଷ ଲତା ଇତ୍ତ
 ଜନ୍ତୁ ପାରିନ୍ତା ନାହିଁ । ସୂର୍ଯ୍ୟ ପୃଥିବୀରୁ ଅତି
 ବୃହତ୍ । ପୃଥିବୀ ସୂର୍ଯ୍ୟର ଚତୁର୍ଦ୍ଦିଗରେ ବର୍ଷକେ
 ଥରେ ବୁଲେ ।



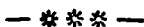
ରାତିକାଳରେ ଚନ୍ଦ୍ର ଉଜ୍ଜ୍ଵଳ ଦେଖାଯାଏ ।
 ଚନ୍ଦ୍ର କମେ, ବଢୁଥାଏ । ଯେଉଁଦିନ ଚନ୍ଦ୍ର
 ସମ୍ପୂର୍ଣ୍ଣ ଗୋଲ ହୁଏ ବା ପୂର୍ଣ୍ଣିମା ହୁଏ, ସେଦିନ
 ପୂର୍ଣ୍ଣିମା ବୋଲାଯାଏ । ଯେଉଁ ଦିନ ଚନ୍ଦ୍ର ଏକା-

ବେଳକେ ଦେଖାଯାଏ ନାହିଁ, ତାହାକୁ ଅମାବାସ୍ୟା କହନ୍ତି । ଚନ୍ଦ୍ରର ନିଜର ଆଲୁଅ ନାହିଁ । ଯେଉଁ ଆଲୁଅକୁ ଜ୍ୟୋତ୍ସ୍ନା ବୋଲିଯାଏ ତାହା ଚନ୍ଦ୍ର ସୂର୍ଯ୍ୟଠାରୁ ପାଏ । ଚନ୍ଦ୍ର ପୃଥିବୀ ଅପେକ୍ଷା ସ୍ମୃଦ୍ । ଚନ୍ଦ୍ର ପୃଥିବୀର ଗୁଣାଞ୍ଜରେ ମାସକେ ଥରେ ବୁଲେ ।



ସୂର୍ଯ୍ୟ ଯେଉଁ ଦିଗରେ ଉଁଏ, ତୁମ୍ଭେ ସେହିଦିଗକୁ ଅନାଇଅଛ । ସେହି ଦିଗ ପୂର୍ବଦିଗ । ତୁମ୍ଭର ଦକ୍ଷିଣାଦିଗ ଦକ୍ଷିଣଦିଗକୁ ଅଛି, ବାମ ଦିଗ ଉତ୍ତର ଦିଗକୁ ଅଛି, ତୁମ୍ଭର ପଛଆଡ଼ ପଶ୍ଚିମ ଦିଗ ।

ତୁମ୍ଭେ ପଶ୍ଚିମଦିଗକୁ ଅନାଇ ଠିଆ ହେଲେ, ତୁମ୍ଭର ଦକ୍ଷିଣାଦିଗ କେଉଁଦିଗକୁ ହେବ ? ତୁମ୍ଭେ ଦକ୍ଷିଣଦିଗକୁ ଅନାଇ ଠିଆ ହେଲେ, ତୁମ୍ଭର ବାମଦିଗ କେଉଁ ଦିଗକୁ ହେବ ? ତୁମ୍ଭେ ଉତ୍ତର ଆଡ଼କୁ ଅନାଇ ଠିଆ ହେଲେ, ତୁମ୍ଭର ପିଠି କେଉଁ ଦିଗକୁ ରହିବ ?



ଦିନ ରାତି ମିଶି ଦିବସ ଏକ । ସାତ ଦିବସରେ ସପ୍ତାହ ଲେଖ । ସପ୍ତାହର ସାତଦିବସର ନାମ । ମନେ ସଦା ରଖିଥିବ ହେ ରାମ ।

ରବି ପରେ ସୋମ, ତାପରେ ମଙ୍ଗଳ

ତାପରେ ସେ ବୁଧବାର ।

ଗୁରୁ, ଶୁକ୍ର, ଶନି ଆସେ ତାହା ପରେ

ସାତଦିବସ ଏହକାର ।



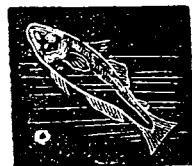
ପକ୍ଷର ଦିନକୁ ଏକ ପକ୍ଷ ବୋଲି

ତୁମ୍ଭ ପକ୍ଷେ ଏକ ମାସ ।

ପ୍ରକାର ବୃକ୍ଷ ଅଛି । ବଟ, ଅଶ୍ୱତ୍ଥ,
ନାରକେଳ, ଅମ୍ଳ, ତାଳ, ଶାଳ,
ପିଆଶାଳ, ଅସନ, ଦେବଦାରୁ
ପ୍ରଭୃତି ଶତ ଶତ ପ୍ରକାର ବଡ଼
ବୃକ୍ଷଅଛି । ମାଧବୀ, ମାଳତୀ, ନିଆଳୀ,
ଅପରାଜିତା ପ୍ରଭୃତି ଲତାନ୍ତ, ଅର୍ଥାତ୍
ଲତାର ଲତାଇ ମାଡ଼ି ଯାଆନ୍ତି ବୋଲି
ସେମାନଙ୍କୁ ଲତା ବୋଲିଯାଏ ।
ଶତ ଶତ ପ୍ରକାର ଲତା ଅରଣ୍ୟ-
ରେ ଦେଖାଯାଏ । ମନୁଷ୍ୟମାନେ
ନାନାପ୍ରକାର ଚାଷ କରନ୍ତି, ଯଥା,
ଅମ୍ଳ, ଧାନ, ମୁଗ, ହରିଡ଼, ଗହମ,
ଗୁଣ୍ଡ, ବ୍ରାହ୍ମି, ଯବ ଇତ୍ୟାଦି ।



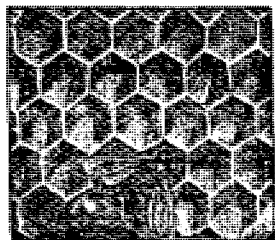
ଅମ୍ଳ ଗ୍ରାମର କୃଷକମାନେ ସେମାନଙ୍କର ଧାନଜମି ସବୁ ହଲ କରି
ସାରିଲେଣି । ଅଳ୍ପ ଚାଷିମାନେ ଧାନ ବୁଣିବେ । ଅସ ଦେଖିବାକୁ
ଯିବା । ଯେଉଁ ଧାନ ବୁଣାଯାଏ ତାହାକୁ ବିହନ ବୋଲନ୍ତି । ବିହନ
ବୁଣି ସାରି କୃଷକମାନେ ଜମି ଉପରେ ମଇ ଦେଇ ତାହାକୁ ଚକଣ
କରି ଦିଅନ୍ତି । ବିହନ ବୃକ୍ଷିଜଳ ଓ ରୌଦ୍ର ପାଇ ପୁଷ୍ଟ ହୋଇ ଧାନ
ଶୁଭ ହେବ । ଧାନ ଗଛରେ ଧାନ ଫଳିଲେ; କୃଷକମାନେ ଅନନ୍ଦରେ
ଧାନ ଅମଳ କରିବେ ।



ମତ୍ସ୍ୟମାନେ ଜଳରେ ବାସ କରନ୍ତି ।
ସେମାନଙ୍କୁ ଜଳରୁ କାଢ଼ିଥିଣିଲେ ସେମାନେ

ଅଳ୍ପକ୍ଷଣ ମଧ୍ୟରେ ମରୁ ଯିବେ । ମହୁମାନଙ୍କର ପାଦ ନାହିଁ । ସେମାନଙ୍କ ଲଞ୍ଜ ଓ ତେଣା ଥିବାରୁ ସେମାନେ ଲଞ୍ଜ ଓ ତେଣା ସାହାଯ୍ୟରେ ସନ୍ତରଣ କରନ୍ତି । ଅଧିକାଂଶ ମହୁମାନଙ୍କ ଦେହରେ ଶଳ୍ମ ବା କାଢି ଥାଏ । ମହୁମାନେ ଅଣ୍ଡ ବା ଡମ୍ପରୁ ଜାତ ।

ତୁମ୍ଭେ ମହୁମାଛମାନଙ୍କର ମହୁବସା ଦେଖିଅଛ କି ? ମହୁବସା ଭିତରେ ସୁଦ୍ର ସୁଦ୍ର କେତେ କୋଠର ଅଛି । ସବୁ କୋଠର-ଗୁଡ଼ିକର ଅକାର ଓ ଆୟତନ ସମାନ । ମହୁମାଛମାନେ ପୁଷ୍ପମାନଙ୍କରୁ ମଧୁ ଆଣି ସେହି କୋଠର-ମାନଙ୍କରେ ମଧୁ ସଞ୍ଚୟ କରି ରଖନ୍ତି ।



ଦେଖ, କପର-କୌଶଳରେ ମଧୁଚକ୍ର ବା ମହୁବସା ନିର୍ମିତ ହୋଇ-ଅଛି । ମଧୁ ମିଷ୍ଟ ଓ ହୃଦକାଶ । ମହୁମାଛମାନେ ଅତ୍ୟନ୍ତ ପରିଶ୍ରମୀ । ମଧୁମୟିକା ପରି ପରିଶ୍ରମ କର ଓ ସଞ୍ଚୟ କର ।

ଓଃ ଅଜ କାଲି ଚାରିଆଡ଼େ ମାଛ ଭଣଭଣ ହେଉଅଛନ୍ତି । ଖାଇଲା ବେଳେ ମାଛ, ଖୋଇଲା ବେଳେ ମାଛ, ମନୁଷ୍ୟକୁ ବିରକ୍ତ କରୁଅଛନ୍ତି । ମାଛକୁଧରବା ସହଜ ନୁହେଁ । ତାହାର ଛଅଟା ଗୋଡ଼, ଦୁଇଟା ତେଣା ଏବଂ ଅନେକ ଗୁଡ଼ାଏ ଚର୍ମ ଅଛି । ମୟିକା ବା ମାଛ ଅତି-



ଶୟ ବେଶି ଦେଲେ ବିରକ୍ତି-କର ହୁଅନ୍ତି, ସତ୍ୟ, କିନ୍ତୁ ସେମାନଙ୍କ ଦ୍ଵାରା କେତେକ ଉପକାର ମଧ୍ୟ ସାଧିତ ହୁଏ । ସେମାନେ ଘର ଚାରି-ଆଡ଼େ ପଡ଼ିଥିବା ପତ୍ତ, ସତ୍ତା ଦ୍ରବ୍ୟ ସବୁ ଖାଇ ପକାନ୍ତି । ସେମାନେ

ତାହା ନ ଖାଇଲେ ଘରର ବାୟୁ ଦୂଷିତ ହୋଇ ନାନା ପୀଡ଼ା ଜନ୍ମାଇବ ।



ପକ୍ଷିମାନେ କି ସୁନ୍ଦର ବସା ନିର୍ମାଣ କରନ୍ତି । କାଠି, କୁଟା, ଶୁକ୍ଳପତ୍ର, ରୋମ ପ୍ରଭୃତି ନେଇ ପକ୍ଷିମାନେ ତାହାହାର ବସା ନିର୍ମାଣ କରନ୍ତି । ଏକ ଏକ ଜାତି

ପକ୍ଷୀ ଏକ ଏକ ପ୍ରକାର ବସା ନିର୍ମାଣ କରନ୍ତି । ପକ୍ଷିମାନେ ବସା ମଧ୍ୟରେ ତିମ୍ବ ରଖି, ତିମ୍ବଗୁଡ଼ିକ ବାରମ୍ବାର ଉତ୍ସୁମାଇଲେ, ତିମ୍ବ ମଧ୍ୟରୁ ପକ୍ଷିଶାବକ ବାହାରନ୍ତି । ଶାବକମାନେ ତିମ୍ବରୁ ବାହାରିଲା କ୍ଷଣି ଉଡ଼ି ପାରନ୍ତି ନାହିଁ । ସେମାନଙ୍କର ବାପ ମା ସେମାନଙ୍କୁ ଅତି ଯତ୍ନରେ ଖୁଆଇ ରକ୍ଷା କରନ୍ତି । ଏହି ପ୍ରକାରେ କ୍ରମେ କ୍ରମେ ସବଳ ହୋଇ ଶାବକମାନେ ଅକାଶରେ ଉଡ଼ିବାକୁ ଶିଖନ୍ତି ।



ସୁନ୍ଦର ସଂସାର ।

ଅକାଶ ଦିଶେ କି ସୁନ୍ଦର,
ତାହାକୁ ରଚିଲେ ଇଶ୍ଵର ।
ଉଜ୍ଜ୍ଵଳ ସୂର୍ଯ୍ୟ, ଚନ୍ଦ୍ର, ତାର,
ନୀଳ ସମୁଦ୍ର ଶ୍ୟାମ ଧରା ।
ପବନ, ନଦୀ, ତରୁମାନ,
ସୃଜିଲେ ପ୍ରଭୁ ଭଗବାନ ।

ନବପ୍ରାଣ ଲଢ଼ି କ୍ଷଣକେ ଜାଗି ଉଠିଲେ ସବେ ,
 ଅକାଶ ପୃଥିବୀ ପୂରନ୍ତ ମହା ଅନନ୍ଦରବେ ।
 ବିଦ୍ରବେ ଗାଇଲେ ସଙ୍ଗୀତ ଅହା କି ମନୋହର ,
 ସେ ଗୀତ ଶ୍ରବଣେ ହୃଦୟ ନାଚି ଉଠେ ମୋହର ।
 ବିଦ୍ରବ ସଙ୍ଗୀତେ ବାଳକେ ଗାଥ ଅନନ୍ଦ ମନେ ,
 ହୃଦୟେ ସୁମର ଜଗତ-ପିତା ସୃଷ୍ଟିକାରଣେ ।

ସୁନ୍ଦରୀ ।

ପଶ୍ଚିମ ଦିଗରେ ବୁଡ଼ାଇ ରବି ,
 ଅହା କି ସୁନ୍ଦର ଲେଖିତ ଛବି ।
 ପଶ୍ଚିମ ଅକାଶ ସିନ୍ଦୂରମୟ ,
 ଦେଖିଲେ ପ୍ରଫୁଲ୍ଲ ହୃଦୟ ହୃଦୟ ।
 କ୍ରମେ ଅନ୍ଧକାର ଅସଇ ଘୋଷି ,
 ଉଠିଲେଣି ଭାରୀ ଗୋଟିକ ଗୋଟି ।
 ଭରୀ ସାର ପକ୍ଷୀ ଅକାଶେ ଉଡ଼ି ,
 ବସାକୁ ଅନନ୍ଦେ ଗଲେ ବାହୁଡ଼ି ।
 ହଳକାମ ସାର କୃଷକମାନେ ,
 ଫେରି ଯାଉଛନ୍ତି ଦନାବସାନେ ।
 ବାଳକେ ଆସିଲେ ପାଠଶାଳାରୁ ,
 ହସହସ ମୁଖ ଦିଶେ ସୁନ୍ଦରୁ ।
 ଲଗାଇଲେ ସଞ୍ଜାପ ଘରଣୀ ,
 ଅନ୍ଧକାରେ ବୁଡ଼ିଗଲା ଧରଣୀ ।

ସମାପ୍ତ ।

