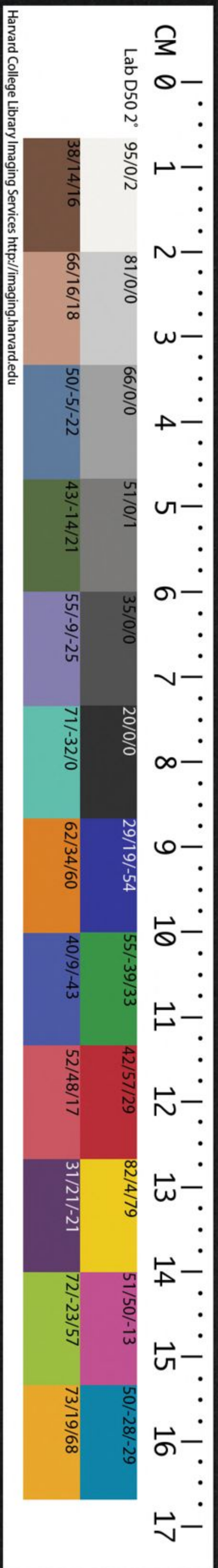


T3027/1311 (2)



河南圖叙

河南古豫州地開闢中夏之極地蓋彭越項梁
河北之起也高梁以蔽山南於此而南陽居之
北與秦楚之衝也之郊而開封則其都會之由
開封以泝黃河可以溥山東沿汴泗可以溥淮
自汴勝者次開封焉然分建

宗廟

宗廟之設無不以今許之

縣

縣之設者以今許之

州

州之設者以今許之

河南圖叙

哈佛大學漢和
圖書館珍藏印



河南古豫州地閩閩中夏四方輳進蓋彰德則控

河北今北直隸是嵩洛以蔽山南今陝西境是南陽漆堂直

走襄黃襄陽黃州俱湖廣屬府之郊而開封則其都會也由

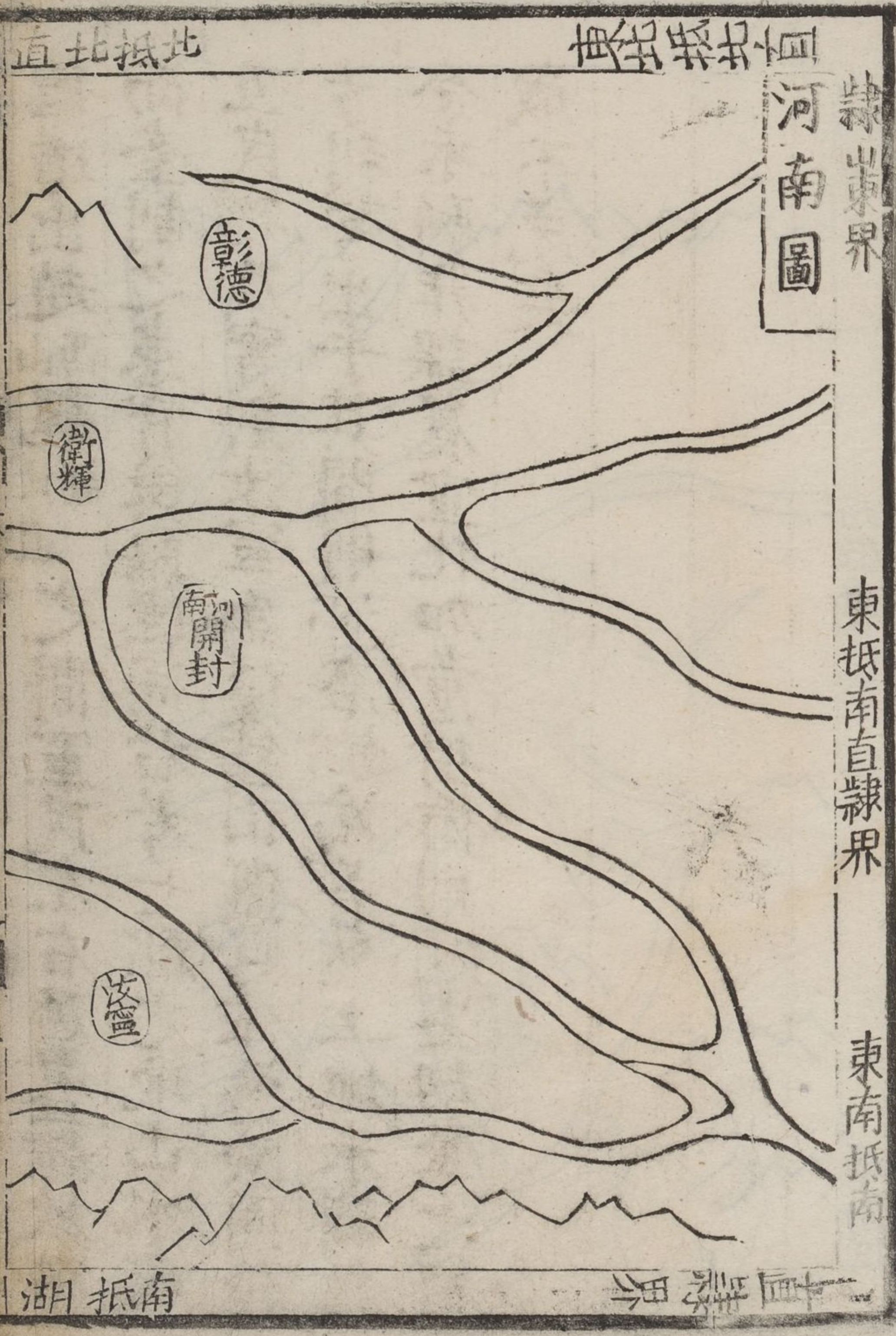
開封以泝衛河可以漕山東沿汴泗可以漕淮故

言形勝者次關陝焉然分建

宗親班祿無藝以今計之歲賦幾至百萬民亦勞矣

且歸睢陳州三州俱開封府屬一帶地兼數省統轄非一

姦人常藉以首難勦捕則潰逸四出禍延他境彰



德道出趙山西魏隸北直之間軍民左右屬盜雖歛跡
 而牽制之患實與歸德同若考七郡之地山水環
 互民物茂實則汝寧為優鑄山獵野依憑險固強
 弓利弩出乎其間則河洛南河為著然土地未闢教
 令未馴非課農宣化加意拊循則寇盜劫奪之禍
 歲不免矣

武郡榮州管州奉縣三十附部為祥符浚儀梁州開

寧軍煩三十六里外為陳留莘城陳留郡併為祀古雍國祀

十五里外為陳留煩四十八里為延津南燕延川

冗一百二為封丘併冗四十三里為延津廩延酸棗

小黃裁衝冗為尉氏裁併衝三為洧川淮陽扶溝有

二十里為尉氏十五里半為洧川州曲有宋樓

簡二十為鄆陵安陵許昌併為扶溝東魏北陳州裁

八里為中牟鄭邑內牟東魏廣武郡圍為通許陳留扶溝

鎮裁二為太康陽夏陽夏郡匡城為陽武博浪沙併

十四里為蘭陽東昏東明簡為儀封考陽衛邑東昏也為

原武廣武原陵陽武陳之屬為商水汝陽澗水南頓

為西華長平鴻溝箕城武城為項城古項秣陵項縣

州漢國商水裁為沈丘裁併簡一許之屬為臨穎併

併簡一十七里為襄城鄭汜汝州襄城郡為郟城古郟國縣臨

二里為襄城煩衝三十二里為郟城古郟國縣臨

二十里為長葛鄭邑許縣地併鈞之屬為新鄭鄆國衝

五里為密古密國鄆國密州鄭之屬為滎陽成臯武泰

里為密併簡二十七里鄭之屬為滎陽東號國鄭

京城教倉裁煩為滎澤廣武山川郡管為河陰平陰

衝煩二十五里為滎澤城一十六里為河陰平陰

山輪場東渠口汜水為汜水東號虎牢成臯司州司

一十一里裁簡併為汜水州北豫州鄭巖邑一十

四里裁其域充豫其星角亢其分野其屬為鄭為衛

同前其域充豫其星角亢其分野其屬為鄭為衛

為陳其名大梁戰國陳留汴梁元其形勝天下要

衡水陸都會岡阜繚轉龍盤虎伏其俗人稟中和俊

髦儒雅勤耕紆有忠義習淳尚質其山曰夷山府城曰

黑陽原武曰酸棗延津曰黑山封丘曰首山襄城曰邢山新鄭

子產曰禹山鈞州曰狗脊中牟曰雲壠密曰梅山鄭曰嵩

渚榮陽曰敖山河陰即曰方山水記曰開陽密曰汴河源

陽大周曰金水河鄭州入曰石梁河臨曰巴河陳曰

汝河襄城入曰雙洎河洧川即曰睢水一陳留曰

汜水汜水入曰澉水鄆城曰鄭水自鄭入京水自鄭入

曰索水自滎陽入曰須水自滎陽入曰潁水自潁入

淮曰潁水自大隗山入曰洧水自密入其澤圃田即

州在其產紅花扶溝麻黃甯器鐵遠志其古蹟鴻溝河

汴故宮今周三槐堂府城鈞臺鈞即厄臺陳州伏

義陵陳漢高祖陵鈞州倉頡墓比夏太康陵少康陵

高陽城杞空桑城陳留即祭城鄭州莘城鄭州儀城蘭城

人見博浪城城北即鄆縣城永城即八卦壇陳州伏

得龜因陳橋驛城北宋其名宦汲黯淮陽卜式成皋

卓茂密魯恭中牟包拯歐陽脩呂公著俱知其人伊

尹李耳考叔洩冶子張莊列韓非良平賈山鼂錯蔡邕黃霸

劉昆李膺登龍門荀淑龍子陳寔寔孫期籍潘岳度亮殷浩

歸德之州一為睢衣邑雍丘拱州僻縣八附部為商

丘中二十七里外為寧陵葛伯國寧城為鹿邑鳴邑鄆縣武平

僻簡三邑吾錫郡睢陽穀為考城谷城留縣

州考陽裁僻芒邑大丘譙郡臨睢為虞城古

縣東虞州輝州裁僻簡為柘城陳株野柘縣穀熟寧其域充豫

其星角亢其屬為宋其名商丘古亳邑碭郡睢陽

漢其形勝上全其風俗有先王之遺風重厚多君子好

稼稽致富藏漢唯其山曰虞曰甘露嶺其川曰黃河

曰西湖曰南湖歸德其古蹟曰微子墓歸德曰亳城歸德曰

匡城睢州即孔子畏匡人處曰鄆縣城永城即蕭何所封曰葵丘城考其

名宦張巡許遠其人司馬耕原憲灌嬰韓安國陳搏

河南之州一為陝弘農唐興魏國陝府保義縣十三

附部為洛陽河南郡治宜陽河南縣外為偃師成師

三毫僻簡鞏伯邑故鞏洛口為孟津河陽河清

三十一里鞏伯邑故鞏洛口為孟津河陽河清

衛刁二甘棠福昌福慶壽安為登封陽

十五里武林嵩高堙陽嵩陽陽為永寧浥池熊耳弘農郡水

邑告成僻四十四里為永寧浥池熊耳弘農郡水

橋僻六西周中州東垣新安為澗池韶州陝

十七里郡裁煩衝一十八里為澗池韶州陝

大鄔城元為嵩伊陽嵩州順州伊州陝之屬為靈寶

函谷桃林弘農為閩鄉漢湖昇州湖城為盧氏莘地

洛安郡雒州僻其域豫其星柳其分野其屬為邾邠

為王城為三川其名周南洛陽古三川秦河南漢其

形勝左成臯右澗池前崧高後大河其俗淳朴不華

忠義疊見其山鎮曰高山鄧封中岳三尖曰首陽偃

曰鞞鞞鞞有十二曲將去復曰女几宜陽白蘭香神

馬曰北邙府城北連偃師鞞孟曰金門永寧竹曰青

要新安曰白石澗池澗曰三塗嵩曰砥柱陝即禹貢云

河南曰鬼門中曰日峴山靈寶曰閩山閩鄉曰熊耳盧氏

貢其川曰伊水自盧氏閩頃曰洛水源陝西豕曰灋

水自洛陽穀曰澗水自澗池白曰宜水宜陽曰渡水登

曰穎水登封自曰玄澗水永寧自陽曰穀水永寧自

曰少水新安山海經曰澗水澗池自曰劉澗水偃

曰橐水陝州曰蓄水靈寶自其產銀嵩盧鐵鞞宜登封

錫永寧嵩膽礬新安石炭洛州瓷陝登封竹洛陽宜陽

羗桃澗池牡丹洛陽天臘梅洛陽麝香盧氏柏子仁澄泥

硯陝鍾乳封其古蹟瓜亭府城南呂雲臺洛陽東

即圖望思墓閩鄉即漢天封觀韓愈題名刻登封柱

功臣武思戾處唐玄宗御書道德碑閩鄉祥成湯陵師偃巢父冢

陽跋后封伊尹墓師偃比干墓得銅盤夷齊墓師偃冉耕墓孟田

橫鍾繇王弼杜預許遠顏真卿杜甫墓俱偃劉寬張

華石宗羊祜俱北王祥狄仁傑權德輿白居易孟郊

范仲淹文彥博二程子俱府城袁天綱李淳風墓新安

西趙普曹彬墓鞏邵雍墓嵩石壕峽銅駝街府城夾

馬營府城東即稠桑靈寶即金谷園府城西獨樂園

府城南司馬云蘇秦宅洛陽阮籍潘岳宅府城南盧仝白樂天曹

彬趙普宅內城張齊賢宅橋即午富弼宅南邵雍宅天津

呂公著文彥博宅洛陽龜窠求窰洛水楚坑新安

秦卒安樂窩城南金人陝州鼓樓下存其三秦十二鐵牛

陝城外禹鑄鎮河患名宦周召君畢吳公魏相其人伊尹申伯仲甫管仲

賈誼卜式長孫無忌姚崇張說呂蒙正二程邵伯温

南陽之州三為鄧宣化威勝武勝軍穰邑為裕順陽

義邑郡方城北澧州為汝王畿地梁州和州承休襄

魯州煩衝三十二里縣十五附部為南陽上苑宛州韓

軍僻冗九十二里裁煩衛二十二里外為鎮平管鎮裁簡七十里為

唐泌州唐州治 昱州 淮州 比陽 為泌陽舞陰臨武期

里為桐柏裁簡十 為南召二十里 鄧之屬為內鄉羽白

中鄉順陽浙縣 為新野百寧穰縣新野鎮 義陽棘 為

浙川一十八里 裕之屬為舞陽北舞葉縣舞陽郡 為

葉郡沈諸三十二里 汝之屬為魯山廣州魯陽陽

鄭邑魯州僻 為郊楚邊邑順陽軍期城梁縣龍 為寶

豐四百里 為伊陽新三十一里 其域豫其星張其分野其

屬為楚為韓其名南陽秦 其形勝成臯之固商坂之

阻其俗務穡重禮有先王遺風其山曰豫山東曰杏

花鎮曰桐柏唐淮水 曰銅山泌 曰紫金鄧 曰熊耳內

曰方城裕即曰方 曰箕山舞 曰黃城葉即子 曰崆峒

汝廣成 曰魯山魯 曰峨眉邾 其川曰清水東曰湍水

嘗隱處 曰淮水唐自 曰泌水詩即 曰比水唐自 曰浙水

鄧州自 曰丹水自陝西商 曰汝水自嵩分 曰澶水自魯 其

鄉曰丹水縣竹山 曰汝水水嶺 曰澶水山 其

產銅鎮鐵南陽 錫汝裕 紫石英鄧 滑石裕 石青南 石炭

山瓷魯 飛生急靈皮鄉內 白花蛇南 綠毛龜唐 香橙鄧

甘菊花內鄉菊潭傍生莖 其古蹟卧龍岡府城西 唐

武后流杯池碑汝州温泉武 魯陽公墓四字碑山 宋

均墓前石獸天祿辟邪南陽古文最奇張衡墓左為雷所轟張衡墓左為雷所轟張衡墓

斷碑南陽涅陽城左雄碑州鄧宗資宅甌瓦篆字南陽篆

秋四諸葛廬前代碑府城西南七里汝帖碑汝州治

漢園令碑南陽舊文廟內可辨者天實高惟聖同

有休功追景行亦難其人百里奚沮溺丈人范蠡張

釋之鄧禹賈復馮異卓茂張堪宋均張衡宗資岑參張巡

汝寧之州二為信陽平民義陽北司州郢州義州宋

為光揚州弋陽郡光山軍蔣州弦縣十二附部為汝

陽沈國澱水蔡州平外為新蔡古呂國舒州汝北新

為西平古城栢子國文城郡襄為上蔡古蔡臨汝武津

為遂平吳房遂寧為真陽一十五里信陽之屬

為羅山正地鄆縣高安南羅為確山安昌朗山郎陵

光之屬為光山西陽光城定城期思弦國為固始

為息新息西豫州淮州東

為商城二里其域豫其星角亢氏其分

野其屬沈蔡其名汝南秦淮康宋其形勝襟帶長淮

控扼賴蔡其俗剽輕寡積重義尚質其山曰天中府

北曰蟠山確曰石城信曰洪山遂曰羅山羅曰浮元

光曰安陽固始其川曰沙河確山自桐柏入汝曰明河自信陽天目山

曰汝水自天息入淮曰淮水自桐柏入淮曰溱水自青衣入淮曰澗水信陽曰潢

入曰汝水汝入曰澧水南府城曰鮑水新蔡曰澗水信陽曰潢

水光州曰紫水光山曰淝水固始其產梔子蜈蚣生薑著

草上蔡東石斛光山碁子石息縣茶信陽羅山紅花西平遂

木賊固始其書院謝顯道上蔡其古蹟孫叔敖廟漢延熹

碑固始儒學司馬溫公廟碑光州靈應廟朗山碑確山平淮

西碑宋刻其人漆雕開孫叔敖吳公袁安黃憲呂蒙

彰德之州一為磁邯鄲武安成安郡臨水滏源軍衝四十里縣六附

部為安陽又陽州煩八十四里外為湯陰古美里湯

四十三為臨漳東縣靈芝城為林岩州林隆慮

朝歌郡三十磁之屬為武安邯鄲魏郡僻為涉莫縣

國涉城臨水崇州其域冀其星室壁其分野其屬為

柏為鄴為上黨為邯鄲其名魏郡漢鄴郡唐其形勝

旁極齊秦跨躡燕趙其俗淳古英雄京洛之風其山

曰韓陵府城曰賀蘭磁曰五巖湯陰曰東嶗臨漳曰太行

林為中曰隆慮林負太行接恒曰鼓山武安曰崇山涉

州巨鎮曰隆慮嶽景最奇絕曰鼓山武安曰崇山涉

其川曰西河安陽曰洹水安陽曰漳河一出長子一出曰

洛河出遼州太行曰羨水出湯陰鶴曰滏水磁出神

漳河入曰浙水自陵川其產艾湯陰扁鵲墓旁磁石孩兒魚

州錫武鐵自然銅涉知毋胡粉府其古蹟書錦堂蔡

碑治姜里湯陰銅雀臺臨漳魏徵韓琦宅城其人蓋寬饒

韓琦安陽岳飛湯陰韓肖胄

衛輝之縣六附部為汲牧野汲郡伍城郡外為胙城

南燕東燕胙州裁為新鄉獲嘉汲縣新樂城河為獲

嘉殷州西修武共城軍為淇朝歌淇州洙邑為輝鄆

共縣共城共州蘇門凡其域冀其星室壁其分野

屬為朝歌為邶鄘衛為魏其名古衛周朝歌魏汲郡

晉其形勝左孟門右太行其俗剛武氣力重義踈財

孝弟之行有聞于時其山曰神山城西一曰同盟獲

曰蘇門輝晉孫曰朝陽淇其川曰黃河自新鄉曰衛

河自蘇門曰斲脛河其即曰清水自輝曰淇水自林

號山其產青鐵珉石汲縣括萁根胙城僊茅新鄉官粉知

毋竹輝錫礮石青瓷淇其古蹟竹林七賢堂輝今為

鹿臺淇其臺輝嘯臺蘇門山一太公廟崔瑗碑漢

在府城牧野府城南鉅橋淇紂窩淇四流口并盜

碑府治牙門東周郭進有功抵詭府治前石其人太公望汲卜商

高柴端木賜俱

懷慶之縣六附部為河內紫陵忠義野王太行河內

六外為濟源畿內原州西濟州軹為修武西修武濁

廣寧郡寧邑冗衝六十一里為武陟懷邑涉州懷縣為孟孟津大

節度河陽河雍冗衝三十一里為温平州畿內邑洛州其域冀之覃

懷其星室壁其分野其屬為商畿為三監為邶鄘衛

為晉為魏為衛為鄭其名覃懷古河內漢其形勝帶

河為固山川延袤其俗奢儉得中好性理崇禮義其

山曰太行府城北曰玉屋濟源禹曰天門修武曰紫

其川曰沁河出沁州曰丹河自澤曰濟瀆濟源曰淇

水自王宣王陂修武孔子之其產竹地黃山藥牛膝

皂角礬紅俱河窰修武天門冬河內草薺石綠濟源硝

其古蹟趙看墓温鉏麇墓温沁園金時官僚宴遊

石圖本城東北三十里軹城濟源其名宦寇恂宋均

其人角里先生軹石奮温司馬懿温山濤山簡懷人

裴休濟源韓愈南陽盧多遜許衡俱河

陝西圖叙

陝西古雍州地山河四塞形勝甲于天下然平涼

固原平涼屬州一帶畜牧蕃滋外乏屏蔽胡騎漸已侵

入鞏鞏昌鳳鳳翔之墟若延延安慶慶陽則原野蕭條兵亦

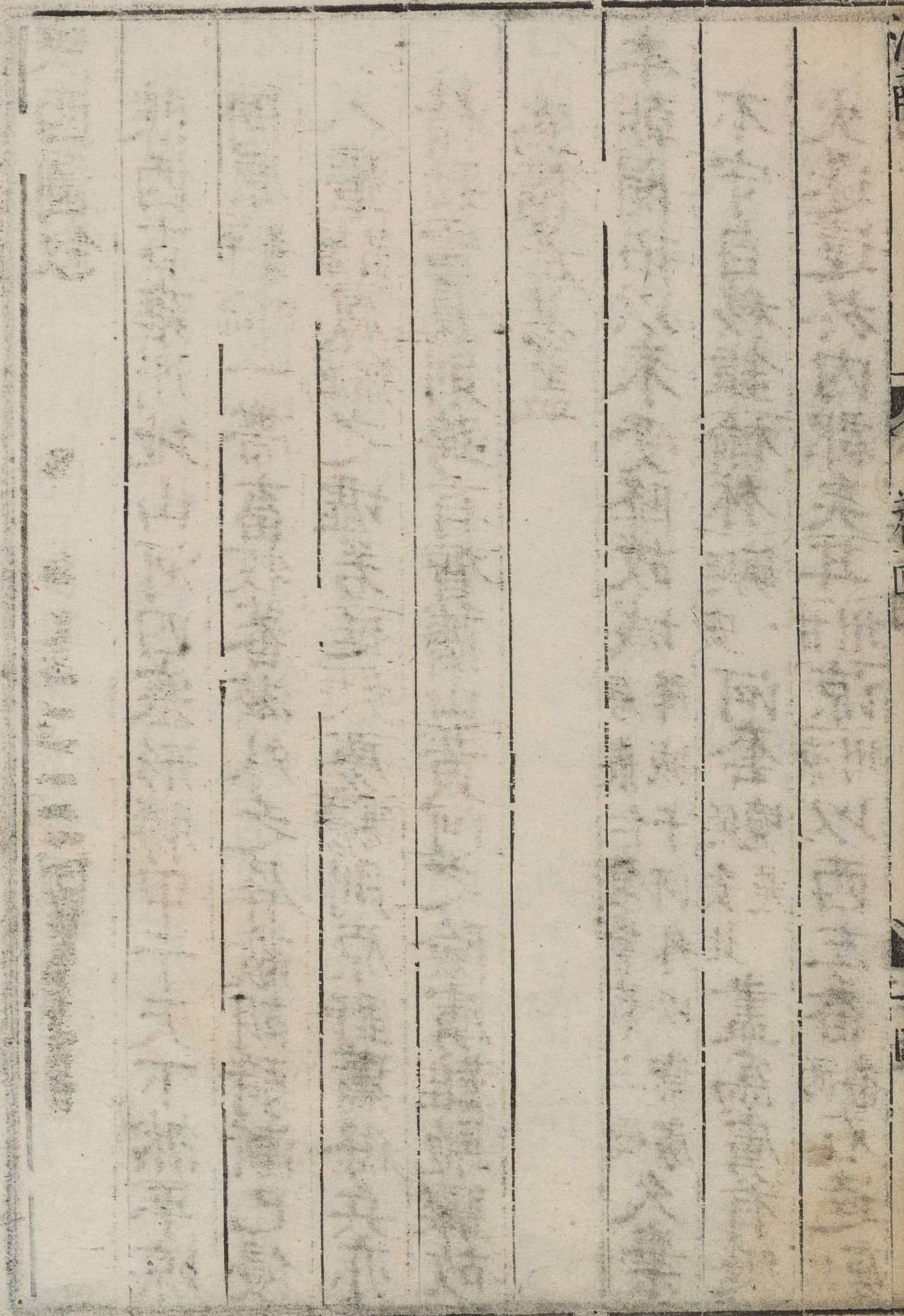
精勁寧夏則跨有賀蘭山黃河之險虜難馳驟故

為備差易蓋

本朝開拓以來受降故城唐張仁愿嘗築三受降城于河外以禦虜久棄

不守自移鎮榆林延安鎮河套延安北盡為虜有燧

火遂達於內郡矣甘肅涼州以西左番西番右達北



而肅州尤孤故土魯蕃在肅州西北二千餘里輒肆侵犯以

為河西憂洮岷西寧則地入西羗西蕃實與四川同

患苦且亦不刺北虜小王子枝將以殘孽竄居西海在西寧西境

番人漸以南徙今松藩障腊地方是

國家既失茶馬之利每歲番人獻馬易茶頗資其利而逋寇生齒日

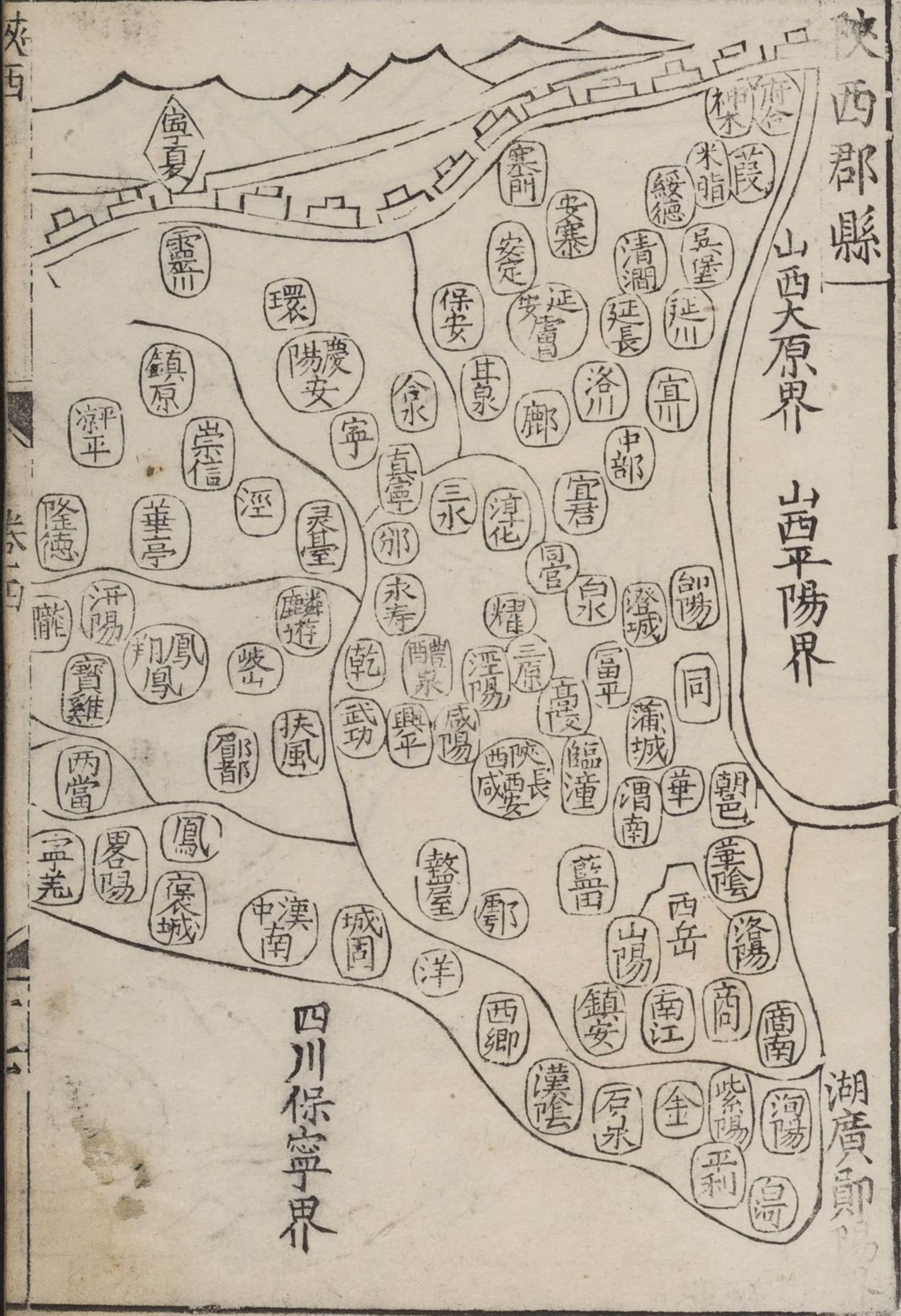
繁則西境腹心之禍也若漢中之襟喉巴蜀潼關

在西安府東南之保障全陝並稱重地而險者在我矣然

所在罄力以供邊奉

宗室而平涼尤甚閭閻愁苦又何加焉







陝西承宣布政使司領府八曰西安王畿地內史雍州佑國永平軍

晉昌奉化路京曰鳳翔扶風秦平岐州岐陽曰平涼

北永興安西煩曰慶陽北豳地朔州慶州弘化安化安定

安路簡衝曰延安安郡金明延安郡延州忠義彰武軍簡曰鞏昌隴西天水

渭中不曰臨洮隴西武始金城武勝軍鎮洮軍簡曰漢中梁州漢川郡興元褒州煩

西安之州六為商州豫州上洛郡洛州簡為同州大荔

地河上郡馮翊郡西華州左為華州咸林內史東雍州興德府威化

鎮華山大州京兆弘農華為耀州內史役羽北雍州

陰郡潼軍衝簡四十九里為乾州咸陽郡寧泥池陰奉天為邠

軍順義軍崇州為乾州醴泉衝煩一十八里

州西戎地豳國狀風北地新平郡縣二十九附部為

長安常安大安煩為咸寧樊川煩八十一里外為

咸陽新城渭城石安咸陽郡為興平始平金城槐里

陵平陵一為臨潼驪戎國新豐會昌昭應慶為高陵

鹿苑左輪都為鄠縣危國崇國鄠甘亭為藍田藍田

山白鹿二為涇陽池陽咸陽治高陵為整屋恒州周

壽刁僻煩商之屬為鎮安豐陽安業乾元乾祐裁為

洛陽上洛拒陽裁僻為山陽簡裁近山僻為商南富

裁近山僻同之屬為朝邑蒲關臨晉馮翊郡南五泉

為郃陽古華國夏陽為澄城北徵地澄城郡徵縣

為白水栗邑衙縣白水郡奉華之屬為華陰津太

寧秦陽晉衝為渭南新豐鄭縣南鄭渭南為蒲城泉

重泉奉化僻耀之屬為三原池陽華池三原護軍為

同官校羽頴陽護軍銅為富平回樂義亭城寧州彭

里乾之屬為醴泉殺口温秀寧尼池為武功美陽武

發武亭衝簡為永壽新平裁衝一十里邠之屬為淳

化云陽黎陽鎮裁為三水石門裁僻簡其域雍其星

井鬼其分野其屬周王畿為三輔京兆尹左馮其名

京兆漢永興宋安西元其形勝四塞之固被山帶河

秦地也關中金城千里其俗男耕女桑尚氣槩勇力其

山曰終南山產金銀銅鐵及合雜草丹青樹曰驪山臨潼東曰石樓蓋

曰牛首鄂曰峽山藍田曰峽城涇陽曰冢嶺商曰商洛商

四皓曰太華華陰白虎通云西方太陰用事萬物生華故云有芙蓉明星王女三峯曰玄

象山渭南曰金粟蒲城曰玄扈洛南黃帝時鳳卸圖曰磬石耀曰堯

門三原曰中山富平曰鰲背同官曰龍門韓城即禹貢三秦記龍門懸泉兩傍

有山水陸不通魚鰲莫上故江河大魚困暴腮曰梁山乾即古公踰者曰明月永壽曰

九嶷泉曰太白武功山高恒積雪望之皓然故名曰

得鳴鼓角鳴則疾風暴雨立至上有洞即道曰武功書第十一洞天又曰南山瀑布非朝即暮

連太曰惇物城曰紫微邠曰石門化淳曰洛鴈峯華山李白

登之曰北山最高呼吸之氣想通帝其川曰黃河龍座矣恨不携謝眺驚人詩來問青天

門曰渭河出臨兆渭源鳥鼠山經府城北曰澧水出終南曰滴水自南

山石壁注渭曰漣水自藍田入霸曰霸水自秦嶺曰戲水臨潼自

曰冷水出臨潼曰滹水蓋屋曰楚水商出曰丹水商自

曰瀆水郃陽曰郃水郃陽曰白水白水曰濂水韓城曰敷水華

曰赤水渭南曰頻水富平曰武水乾曰汭水自隴州汧源

方其川曰樊川城南樊會食品其產金銀銅鐵終南玉英石

涇汭

青洛南竹咸寧藍田鄠早藕終南服乾陽生卓

茨驪山澤瀉麝香枳殼天南星鎮安鬼草牛首山赤

秀如禾服千枝栢商縣南山漆華州細辛萬年松華

爾耳羊同州沙苑出紫草郃陽芙蓉華白蔴藜

同其古蹟秦嶺藍田子午谷府城南坑儒谷臨潼驪山

坑儒細柳原昆明池南五丈原武功馬嵬坡

興平即貴鴻門坡臨潼醴泉銘碑太液池

漢草曲江池昆明池漢上影娥池建章百子池

宮凝碧池唐禁皇子坡城南漢秦羨陂鄠豐宮鄠東

文王作荊陽宮鄠秦長信宮蘭池宮阿房宮俱咸陽

南上梁山宮永壽秦皇建望夷宮涇陽秦皇未央宮

城西北漢長樂宮城西建章宮城西武帝建長楊宮蓋

本秦五祚宮蓋甘泉宮涇陽本秦林光宮漢武增廣

離宮長春宮朝邑仙林宮興平望春宮城龍躍宮高

唐高祖翠微宮城南唐大明宮府治東慶善宮武功

舊宅華清宮驪山下興慶宮府治東南大夏殿咸陽秦建

銅宣室殿漢未猗蘭殿漢未白虎殿金華殿王堂殿

承明殿俱未麟趾殿漢明帝太極殿唐內殿

顯德殿金鑾殿延英殿唐俱石渠閣麒麟閣天祿閣俱未

宮央凌烟閣唐西朝元閣驪山重明閣臨潼沉香亭興慶宮造

書臺長安即靈臺鄠周文王作邑于豐栢梁臺漢未央宮

青門長安東門棘門舊咸陽霸橋城東霸水玄都觀內城周

文王陵武王陵成王陵康王陵咸陽穆王陵城西幽王陵

臨潼秦始皇陵驪山下高祖長陵咸陽惠帝安陵近長陵文帝

霸陵城東景帝陽陵高陵武帝茂陵興平昭帝平陵咸陽東北宣

帝杜陵城東樂遊原元帝渭陵咸陽成帝延陵咸陽哀帝義陵

平帝康陵咸陽倉頡墓白水公劉墓邠州王季墓鄠周公

旦墓太公望墓咸陽秦莊襄王墓長安王翦墓富平蕭何

曹參張良周勃墓咸陽韓信墓長安樊噲墓樊川陳平墓

鄠縣四皓墓商縣陸賈墓乾州董仲舒墓府城東方朔墓華州

公孫弘衛青墓俱興平霍去病墓茂陵霍光墓咸陽司馬遷

墓咸陽蕭望之墓府城丙吉墓府城第伍倫墓涇陽班超

楊震王猛墓俱華陰昭陵陪葬諸臣墓房杜等十三人洎功臣等二百餘人

顏師古墓府城李光弼墓富平李晟墓高陵寇準墓渭南古

公城邠州周城武功莘城邠陽鎬京城咸陽新豐城臨潼漢高

王思故里乃徙霸陵城咸陽故城渭水涇城長安芙蓉

容苑池曲江西鴈塔慈恩寺蕭曲樊川蕭安杜曲城南杜牧名樊

天尺五輞川別業藍田輞谷王維別業有孟城坊華子岡菜萸泝辛夷塢木蘭柴等二

十歷代石刻府學有羲之筆陣圖隋智永千文唐刻石經明皇八分孝經張旭草千文懷素聖母等碑

章臺街長安張敞罷朝會走馬章臺街即此洗頭盆華山上杜詩玉女洗頭盆即此其名宦兒寬

史左內雋不疑趙廣漢黃霸張敞韓延壽王尊王章何武

俱京兆尹其流寓伊尹莘石奮萬石四皓鄭子真谷口種放終南張

安世其人倉頡王翦穎陽魏尚田蚡田千秋長陵蘇武杜陵魏

相陵蔣詡杜陵馬援茂陵班彪宋弘長安廉范杜陵竇憲平陵班固

班超俱彪子馬融茂陵楊震華陰梁鴻平陵馬超茂陵杜預杜陵屈突通長安

杜如晦杜陵李靖三原常安石杜陵張仁原下邳韓休長安嚴武杜陵

杜甫杜陵自襄陽徙河南父閑居之李泌京兆郭子儀華州崔祐甫咸陽楊綰

華陰杜黃裳萬年白居易下邳柳公綽柳公權兄弟俱華原人杜牧孫

萬年李固京兆寇準下邳呂大臨藍田受學於程頤與游酢楊時謝良佐號四先

鳳翔之州一為隴州汧縣隴東郡東秦州岐州扶風汧陽郡汧源近山僻煩二十八里

縣七附部為鳳翔雍縣天興秦平郡故雍扶外為岐風郡穆公采邑煩四十里

山鶉觚三龍古岐周地為寶雞陳倉顯州苑州重鎮

為扶風美陽岐陽鎮漳州為郿都平陽郿城周城恒

為扶風美陽岐陽鎮漳州為郿都平陽郿城周城恒

簡一十為麟遊鳳棲杜陽麟州近山隴之屬為汧陽

汧陽郡榆麋近山其域雍其星井鬼其分野其屬為

岐周為秦為漢三輔其名扶風漢岐陽魏其形勝地

形險阻大牙如山長蛇原如五水之會漆雍岐三秦之一

其俗勤穡務本質直儒雅其山曰雍山城西雍水所

不見四曰岐山岐山山有兩曰梁山岐山太曰石鼓

宣時物今在國子曰陳倉寶雞秦文公伐雍南山梓

人被髮朱絲繞樹伐之有青牛走入澧水騎擊曰茂

陵扶風曰太白郿曰青蓮麟曰隴山隴曰岍山隴曰汧水

貢曰龍泉汧曰馬鞍汧其川曰渭河寶雞曰汧河隴

雍水城西曰漳水自岐曰漆水扶風曰汭水隴即周職

其數弦蒲藪隴其產芎藭無心草秦凡獨活羌活骨

碎補商陸各榛隴鐵郿駝羊郿有峯鸚鵡隴徽宗放

鸚鵡猶問上皇狻烏蛇隴石魚汧陽破石得之若鰕鯽其古

蹟磻磳石寶雞即太公釣九成宮麟喜雨亭府治東

建鳳女臺寶雞秦蕭史張橫渠墓白起王珪俱張載

翔八觀蘇軾記此郡可觀者八謂石鼓詛楚秦穆公

其人周公召公姬姓非子益

漢中之州二為寧羗

裁近山為金州

魏興安康郡昭信昭戎雄武昭

化軍庸國西城郡東縣十四附部為南鄭

周褒附庸

漢中郡光

義裁衝

外為褒城

褒中漢中郡褒內山

為城固

漢中郡樂城唐

固僻冗

為洋縣

興勢洋州武康軍僻冗三十六里

為西鄉

道真符

南鄉豐寧洋州洋川郡興

為鳳縣

隴西郡裁近

為沔

道近山僻煩一十五里

縣沔陽

中郡裁近山

寧羗之屬為畧陽

畧陽郡

沮縣興

州順政郡沔州

金之屬為平利

長利上廉西城吉

為洵陽

陽吉安金州近山

水裁近山僻四里

為石泉

永樂武安晉昌金州

為洵陽

陽吉安金州近山

里為漢陰

安陽安康西城西安

為白河

庸西白石河

雙泉天池

山裁僻

為紫陽

僻五里

其域梁雍其星井鬼翼軫其

八里

分野其屬為秦為楚其名漢川

後興元

其形勝東

唐

有南郡西有陰平南有廣漢北有秦川其俗勁悍朴

厚踏石

五月五觀

解繳

孟春四月遊江解

其山曰天

臺

城西北有金

曰連城

城曰斗山

崑崙長安武當青

城隴山有肉芝即千

曰寒泉

洋

曰金竹

西鄉曰南岐

大景

沔本作西唐避諱改每二三

曰蟠冢

沔即禹貢

蟠冢導漾

曰玉女

略陽高

曰天柱

金

曰藥婦

利平

紫荆

陽曰雲門

漢

其川曰漢江

自蟠冢始出曰漾

南合沔東流為漢

褒水一名黑龍江曰沔水沔漢一水二名曰華陽水

讓水褒城文水固城益水洋源曰子午水西鄉曰丙水沔其

產鐵固城金西鄉茶西鄉漆固石泉蜜蠟降香乳香西鄉沔

州陽金麝香紫河車鳳筍羚羊角沔鹿茸南鄭石青固金州

石碌熊膽石斛天麻海金沙仙靈脾白膠香自然銅

青箱子枳實金石菖蒲洋沔金絲柳鳳水銀硃砂陽

其古蹟諸葛亮墓沔拜將壇府城西南棧道褒斜八

陣圖定軍山下石鏡蕭何堰可其人張騫固李邵固

燧南權德輿略陽

平涼之州三為固原高平平高開遠堡開城路為涇

州安定保安彰化軍涇為靜寧渭州隴千城德順軍

縣七附部為平涼朝那涇陽長城潘外為崇信裁簡

里為華亭隴西郡隴州神策軍汧原義州為鎮原高

安定郡高平鎮原州北定太平涇之屬為靈臺胡密

郡鎮戎軍民才僻煩二十三里涇之屬為靈臺良原

鶉觚涇州近山靜寧之屬為莊浪莊浪路裁近為隆

德隆城羊牧安定郡隆其域雍其星井鬼其分野其

為朝那北地其名安定漢涇原宋其形勝山川秀拔

中華襟帶其俗民淳近古文王之化其山曰崆峒西城

曰五馬崇信曰樺嶺華亭曰東山鎮原曰六盤開城曰回中涇

曰保巖靈臺曰隴山靜寧曰盤龍莊浪曰美高隆德其川曰涇

河自白曰汭水隴曰策底水華亭曰蒲水鎮原曰陽晉水

自西蕃界曰大黑水開城曰三香水靈臺曰苦水莊浪曰好

水德隆其產黑瓷器平涼甘草鎮原秦艽平涼天南

星崇信欵冬花苦參靜寧其古蹟華亭縣王維竹石

碑其人王符安定皇甫規玄晏牛僧孺樊川吳玠隴

鞏昌之州三為秦州西戎天水成紀鎮遠軍平秦漢

煩衝四為階州武都武階郡武州永和柳樹城為徽

州南鳳州裁僻簡六里縣十四附部為隴西襄武古

煩三十外為安定定西城通西西安渭州西市定西

為會寧隴西郡會州會寧郡西寧新為通渭甘谷雞

縣地裁近邊僻為漳縣鹽川寨裁為寧遠寧遠寨來

簡一十為伏羌興戎地興縣城當亭伏為西和臨洮

西和州長道白石為成縣成州同谷同慶府涇州天

鎮裁簡僻七里為秦安納甲城雞川隴城為清水

仇池郡裁秦之屬為秦安裁僻簡一十里

略陽清水郡清水城邽州為禮縣漩水裁簡僻階之

屬為文縣陰平道近西番徽之屬為兩當故道廣鄉

八里其域雍其星井鬼其分野其屬為春秋戎羗之居

其名隴西秦天水漢漢陽東其形勝接壤羗戎通道

隴蜀其俗獵野務農質朴勁勇其山曰西山城西廣漢水自

出曰西巖安定曰雪山會寧曰王狼通渭曰西傾漳即禹貢曰石

門寧遠曰朱圉伏羗即禹貢俗名白崖山曰祁山西和即諸葛出師處曰仇池

成曰蟠塚秦州即禹貢道漾云土有異草名花骨空食之令人無子也曰九龍秦安

曰寶蓋清曰卧龍階曰伶倫徽曰鸞鷲兩當鳳州以此得名其

川曰渭水府北自烏鼠同穴曰漳水漳曰六漢水成曰忠義

水徽曰西漢水西和曰清水清曰紫水階州漢封壘書武都紫泥即此

泥又出上品雉曰兩當兩當其產鐵寧遠麝隴西鹽西和當歸

秦防風會雉雄黃階芎藭秦羚羊角階其古蹟魚竅穴

漢武都太守李翁磨崖頌成脩經閣韋汶碑鳳凰山后唐天

復杜甫故宅成飛龍峽東地網秦舊平行吳璘創地

鑿渠闊八尺深丈餘不絕金騎兵不得肆其人李廣趙充國上郡隗囂李太白成

臨洮之州二為蘭州金城郡隴西郡武始為河州罕

安鄉罕并近西番刁衝煩四十里縣三附部為狄道臨川隴西郡安

外為渭源首陽慶平通谷裁近邊蘭之屬為金縣龕谷

城金州裁近邊僻簡一十里其域雍其星井鬼其分野其屬春秋

戰國西羗之居其名隴西秦武始宋金城隋其形勝

境接巴雋地控邊陲其俗勁悍質朴好勇喜獵其山

曰西傾府城西南曰崆峒府界曰鳥鼠渭南俗曰青雀鳥鼠同穴鳥名

餘鼠名曰龕山金曰臯蘭蘭其川曰黃河源自西域崑崙山禹貢導

河自積石蓋自積石至河州界流經縣城洮灘湟水入焉又東北越亂山中過寧夏出塞外始轉而東南

入中國曰洮河城南自蕃奔放曰渭河自渭源曰恒水

山西境曰洮河浩然聲如萬雷曰渭河自渭源曰恒水

自西傾其產甘菘菴藟子狄羴牛尾可為旌旄犏牛力如水

梨數品味甘美果單以赤柰為之駝俱駱駝本府麝香本府硃砂

黃羊青稞冬果樺皮各古蹟長城城北

慶陽之州一為寧州義渠尼陽邠州邠寧彭寧華州趙興郡與寧軍煩衝四十八里

縣四附部為安化郁郵合水弘化川安化外為合水

歸德蔚州華池蟠交樂為環縣環州威州方渠通遠蟠裁僻簡一十八里

邊衝煩寧之屬為真寧羅川宜陽惠涉軍陽州其域

四里陽周郡裁簡僻二十一里其域

雍其星井鬼其分野其屬周之先為北豳春秋為義

渠戎其名北地秦弘化隋安化唐環慶宋其形勝關

輔保障地接羗胡其俗稼穡務本民淳士慤其山曰

太白城北黑水發源日子午合水黃帝曰烏崙環曰撫琴真

其川曰黑水河源太白曰建水合水自曰瀘水寧其產

麝酥蠟俱安焰硝各鹽有池金絲草府出性涼味苦

鮮本草無欵冬花合水南甘草環菴蔞草寧黃管草櫻桃

楸子其古蹟扶蘇墓碑寧秦長城環北唐列聖碑水合

金明昌中薛郭子儀碑合水刻墓其人岐伯北

延安之州三為鄜州杏城北華州東秦州鄜城郡洛

十一為綏德州赫連勃勃陽周雕陰上郡綏為葭州固

中鄉貞鄉上郡西河郡葭蘆川縣十六附部為膚施

晉寧軍晉陵州裁極邊簡八里高奴廣樂金明武州安為甘

泉雕陰伏陸裁衝為安定頭洛交安定堡丹為保安栲

城永寧保安軍德靖寨裁僻簡八里為宜川義川丹陽州丹陽為延川

臨河文安安民延為延長膚施廣安延安北連廊之

水裁衝煩九里屬為洛川馮翊廊縣敷城郡為中部翟道渠搜中部

衡煩二為宜君裁衝煩二十四里綏德之屬為清澗

十四里寬州西平懷寧清為米脂脂寨武克成米葭之屬

澗城衝煩十里為吳堡定胡吳堡寨裁為神木銀勝麟州新秦郡吳

寧州裁簡為府谷靖康郡大原郡府谷鎮永安其域

邊五里雍其星井鬼其分野其屬春秋為白翟之居其上

郡秦金明魏其形勝五路襟喉長城因河為塞洛水

之交三水所會其俗勤穡尚鬼其山曰嘉嶺城東南宋范仲淹大書嘉嶺

山三字鑄石曰五龍膚施曰伏陸甘泉曰三追安塞曰吾

安保曰孟門川宜曰青眉延曰獨戰人延長山險峻一曰龜

山部曰王仙中曰王華宜曰疏屬延德州山海經貳負之臣曰危與貳

髮殺竇苻帝乃楷之疏屬山極其右足反縛兩手與髮係之山上木在開題西北漢宣帝時人於盤石室

中得一人反縛徒裸披曰筆架清澗曰龍眼神木曰五虎

髮群臣莫曉劉向言之北曰洛河甘泉曰吃莫河保安曰

無定河清澗一名銀水即圍水以曰葭蘆葭曰延水

城府曰汾川水宜曰清化水膚施曰大理水德曰三川水

廊曰沮水中曰慈烏水宜曰庚利川甘泉曰屈野

川神其產牡丹府屈延安紅丹州紅丹延以西麝香

廊甘草府石油延川延長石中流瑪瑙府菴蓉保

大戟土硫黃宜甘遂德全蝎葭黃鼠延川清其古蹟

嗚咽泉蘇德扶綏德五寨柳樹高家東扶蘇墓綏德

秦長城廊杜甫宅廊神松神木其人劉光世保安韓

世忠延李顯忠青澗人

寧夏衛隸陝西都司衛有四曰寧夏曰寧夏前曰寧夏左曰寧夏右屯其城雍其星片鬼其分野其屬春

秋為羗戎之居其名朔方漢懷遠後周其形勝黃河東

遼賀蘭西聳其俗信鬼尚詛其山曰賀蘭城其川曰

黃河城東南居人其產鐵麥梁山鉛礬賀蘭鹽池胡麻青

稞蓂蓉枸杞青木香楸子暖木獐羊絨褐紅花其古

蹟靈州城衛城南即肅宗即位於靈武地

寧夏中衛古靈州地其形勝東阻大河西據沙山其

俗勇悍事耕獵其山曰沙山其川曰黃河其產黃羊

獐羊土豹野馬阜鵬蓂蓉紅花其古蹟鳴沙城衛城東南

此地人馬行沙有聲

洮州衛軍民相揮使司其域雍其星井鬼其分野其

屬秦漢以來為諸戎之居其名洮陽後周臨洮隋其形

勝西控蕃戎東蔽湟隴其俗好弓馬衣褐食乳射獵

為生人性勁悍其山曰東隴曰西傾即禹貢其川曰洮

河源自西傾初冬水凝凍丸如曰納憐河自治曰白

水江自香其產寒水石甘草麝香洮石硯犏牛羴牛

馬雞豹兔體雅鶻堽羊其人李晟子愬洮州臨潭

岷州衛軍民指揮使司其域雍其星井鬼其分野本

古西羗其名和政唐西和宋其形勝東連熙鞏西並

洮疊其俗勁悍質朴弓馬佃獵其山曰岷山城北山黑無樹
木其川洮河其產錦鷄甘草馬雞犏牛豹鹿楸子其
古蹟長城

河州衛軍民指揮使司其域雍其地古西羗其名抱
罕隋唐安鄉唐其形勝東洮河西積石南雪嶺北黃河

其俗蕃漢雜居射獵為生其山曰積石即禹貢城西北曰雪

山四時有雪其川曰黃河其產土檀香麝香青稞青桐樺

木胡麻

靖虜衛其域雍古西羗地其名會寧其形勝面山背

河地勢險阻其俗習武尚攻殺其山曰烏蘭其川曰

河水其產駝褐野馬革豹鹿雉兔

文縣守禦軍民千戶所其域梁其星井鬼其分野其屬

周為雍春秋戰國為氐羗其名陰平晉文臺唐其形

勝左山右江邊隍要阨其俗同秦隴雜氐羗其山曰

南山曰天牢傳即姜里曰太白其川曰黑水自素嶺其產麝

熊麂絨杉木天門冬麥門冬

陝西行都指揮使司領衛十二附部為甘州左甘州

右甘州前甘州後外為肅州為山丹為永昌為涼州

為鎮蕃為莊浪為西寧守禦千戶所二為鎮夷為古浪其域雍其星井鬼其分野其地漢以前為月支後為匈奴所據武帝時始置郡其名張掖武威酒泉西平俱其形勝環祁連合黎之山浸居延鮮卑之水萬山迴抱三峽重圍紅岸峙左青海瀕右其俗質朴慷慨採獵為生織褐為業其山曰合黎即禹貢導弱水至于合黎祁連本名曰馬支山丹即匈奴歌使我婦女無顏色曰金山永昌城北曰白嶺涼州曰崆峒肅州曰崑崙肅州曰蘇武鎮蕃衛城東南相傳即蘇武牧曰大松浪莊浪曰積石西寧即萬導河曰三危沙州即窟三

黑水曰三隴流沙磧王門關外其川曰西海西寧名青海

曰瀦野澤涼州即曰弱水即禹貢云在甘州西域傳弱水在條支自長安西行

萬二曰渥洼水沙州天馬所生其產毛褐楸子汁為果單圓根

似蘿蔔圓青色味甘苦白柰一名白檣茄蓮葉似藍根似蘿蔔味甘脆沙葱似沙

棗甜瓜甘肅古浪胡麻甘肅古浪石油肅州南山燃之極明不可食肉蓯蓉鎖

陽甘草雌黃硫黃俱枸杞白鹽青鹽俱鎮馬雞紅羽

毛青山雞項黑花身班色野馬皮可為裘野牛大者其重千斤羴牛尾可作纓

出西犏牛力能載重洮羊尾如羴羊羴羊大者重百斤角土豹

鎮麝香絳礬黃礬沙其關王門故瓜州西北八里即漢霍去病破月支

在陽關廢壽昌西其古蹟瓜州城詩曰瓜州

其人金日磾張掖索靖煌

浙江圖叙 卷之五

浙江古揚州地崇山巨浸所在限隔然嘉興湖州

與江淮相表裏嚴州衢州以徽州直隸徽州府饒州府

為郭郭左信都江西廣信府右閩關在福建北境大海東蟠

繞出淮揚州之境斯固四通八達之區也安吉

長興安吉州長興縣以西本山越巢窟界在廣德

南直隸州之間上無兼轄之司訟許繁興頗號難治嘉

湖寧波紹興四郡則震澤今太湖是東海之所經也湖

淤壅大漕三農之害而盜徒嘉湖易通舟楫之故私盜尤多



患次之處州之民多依山盜鑛動至數千持之則
 激緩復馳縱慶元屬處州松溪福建屬縣與處州接界一帶歲
 被侵暴溫州溫州台州台州竝海而南信宿再達于福寧福建
 州屬估客良便之然不能不防他寇也若倭夷奉珎
 入貢則風帆直指寧波突至條來黠詐叵測先事
 而備其在定海寧波屬縣即乎夷舟所從入

錢塘鹽官地錢江三附部外為海寧海鹽東武州四百七十三里衝煩劇

為富陽富春東安負山濱江淳為餘杭吳興七十里

為臨安臨水安國順化軍為於潛潛州十二里為

新城新登富春為昌化紫溪武隆橫山金山其域

揚其星斗其分野其屬春秋為吳越戰國為楚其名

錢唐陝武林山古杭隋其形勝左浙江右具區北大

海南天目其俗水行山處船為車楫為馬尚侈靡習

工巧其山曰吳山治東曰孤山城外曰黃山餘杭曰天

目臨安道家第三十四洞曰石柱於潛上有古篆曰

青牛新城曰千頃化其川曰海海寧海潮錢塘江通海八

潮曰浙江水出歙玉山經建德合婺溪曰富春江富

曰鼉江新城曰西湖自武林有十景五湖秋月蘇堤春

麴院風荷花港觀魚柳浪聞鶯其產鹽漆昌絲綿

各縣黃精餘杭冬筍餘杭楊梅錢塘藕西湖薑臨平其書院龜

山餘杭其古蹟蘇公堤西湖周赧王城餘杭王宋大內

東林逋廬西湖岳飛宅即今立廟其名宦宋璟李泌

白居易俱刺范仲淹知杭蘇軾通判呂頤浩知臨安楊時

令餘杭其人褚遂良錢唐許遠新城錢鏐臨安羅隱新城林逋錢唐

嘉興之縣七附部為嘉興由奉秀州加禾地卑水縣

為秀水嘉興二百里俗全前外為嘉善魏塘鎮煩為海

鹽展武武原鹽官故邑沿為崇德嘉興義和市淳衝

平湖故邑地當湖沿湖為桐鄉梧桐八鄉地煩

李為吳越分境後為越境其古名攜李周嘉禾其形

勝負海控江襟溪帶湖海濱廣斥鹽田相望全吳腴

壤澤國佳致其俗慕儒勤農風淳民富素誘魚鹽之

利其山曰五臺府治西北有曰胥山子胥廟在曰秦佳

秦皇登此曰金粟海鹽有石篆書三十八曰陳山崇德曰龍

湫湖平曰甌山桐鄉其川曰海鹽海曰鶴湖嘉善有曰分湖

嘉善產巨蟹味殊絕其產綾各監石首魚蟪蚌白蜆海水母海

平蟹嘉興黃雀崇德聖粟各其古蹟典慶寺理宗御書

八字碑刻府治東北流橋李城府城西南陸贄祖

宅府治西南其名宦岳珂寧宗朝發遣嘉興勸農事

黃幹監石門其人嚴助朱買臣會顧野王海陸贄嘉

湖州之州一為安吉障縣天目山縣六附

鄣為烏程下山具區茗溪淳頑相半為歸安吳興塘

鄣為烏程下山具區茗溪淳頑相半為歸安吳興塘

鄣為烏程下山具區茗溪淳頑相半為歸安吳興塘

鄣為烏程下山具區茗溪淳頑相半為歸安吳興塘

百九 外為長興唐縣善溪荆頭在渚山多安之屬為

孝豐阻山三十為德清唐縣善溪多陂湖淳為武康

防風氏之國春秋為吳越其名吳興吳雲川其形

勝山水清遠五湖之表南國之奧其俗江左而後清

流美士餘風相續其山曰峴山南城曰包山烏程即古

樓曰吳山長興曰天目安曰德清清曰天泉武其浸曰

太湖烏程長興即禹貢其川曰苕溪治西自天曰雪

溪治南以合曰菴盡溪長興曰餘英溪武其產銅武

安吉錫安綾絲綿各視他筆歸安茶長興菱歸安

鍋礦灰長興鍾乳石烏程紫英石烏程其書院安定

胡瑗其古蹟松雲齋城西甘棠橋防風國武康封禹二

王祥宅安吉有子昂別業清德其流寓陸羽復州人初

得蹇之漸曰鴻漸于陸江云其人沈約武孟郊武陸龜

蒙長興趙孟頫歸安

嚴州之縣六附部為建德富春吳寧山多田外為淳

安新安淳化雉山新都為桐廬桐溪鄉五十三里為

遂安新安定地瘠民頑為壽昌新昌新安雉山多為

簡五十八里

里

分水

武盛桐蘆西鄉地山多田少裁寸十八里

其域揚其星牛文其分野

其屬為吳

春秋為越後

為楚國其名嚴陵

以子陵居新都

新定

唐

其形勝當甌歙數道之衝錦峯繡嶺山環水

紫宏偉險巖據浙上游其俗睦輯和厚士多文學其

山曰烏龍

嶺有三灣九曲

曰南山

淳安

曰東泉

淳安東北有紫瑞峯如青芙蓉

出泉三派並東注

曰富春

桐廬子陵隱處前臨大江有東西二釣臺

曰石英

遂安

英曰巖崗

壽昌山有五峰曰華蓋羅帽王露慶雲景星

曰慶雲

水其川曰

新安江

淳安

曰東陽

城南

曰桐江

桐廬自天目

曰軒駐溪

淳安

曰天目溪

分

其產銅

建德淳安遂安壽昌

桐油

淳安建德壽昌紙淳安

茶

各淳安鳩坑佳

白石英

遂其古蹟釣臺

城東二臺高數百丈子陵釣處

王墓其人方干

桐廬隱釣臺號玄英先生

方逢辰

淳安

金華之縣八附部為金華

烏傷長山東陽郡吳宣金山二百五里衝煩淳頑半

外為蘭谿

金華西部二百四十里健訟衝煩劇

為東陽

烏傷二百二里山多田少

為義烏

網州華川山多田少冗

為永康

吳宣烏傷地麗州

為武義

武成永康山多田少

為浦江

浦

為湯溪

新山多瘠

其域揚其星牛文

其分

其屬越其名東陽

吳

金華

梁

寶婺

宋金星與婺共女爭華故云

三洞雙溪名山之勝金華為最其俗醇厚尚

織士知所學其山曰金華府城北黃初曰蘭陰

曰東白東陽曰雞鳴義烏曰石城永康曰白陽武義曰仙華江

其川曰澱水城東曰龍門水蘭谿曰蘭谿以岸蘭蒞多

曰畫溪東陽曰五雲溪義烏自曰花溪武康曰熟溪武

曰湖溪浦其產銅金華葛紵布漆黃連各玉面狸竹雞

蘭榷子膏棗酒東陽紙永康其人顏烏義烏有子各賓義

張志和金華宗澤義烏呂祖謙金華金履祥蘭谿宋濂浦江王禕義烏

州之縣五附部為西安大末新安信安衢州治一

為龍游豐安龍丘谷州大末盈川為常山定陽信

田少淳頑相半一百六里為江山頑江禮賢山多田少為開化

常山西境開化場山多微有嵐一百六十里民佼頑其域揚其星牛女其分野

其屬越其名姑蔑春秋三衢唐有三衢山其形勝姑蔑

之墟太末之壤其山邃以麗其水清以駛得山水之

勝東南孔道浙之上游其俗君子耿耿好氣敏事其

山曰崢嶸後曰東華龍游曰三衢常山曰江郎江山頂

碧蓮金華曰蟠桃開化其川定陽溪東城穀溪龍游文溪江山曰金

溪開化其產獅橋西安茶龍游硯常山藤紙開化其古蹟姑

蔑城龍游左哀公十三年越伐吳殷浩宅南其人趙

王孫彌觀姑蔑旗姑蔑越地

抃

處州之縣十附部為麗水回浦章安慶州括蒼松陽

里好訟外為青田括蒼地煩衝一為縉雲永康地煩

為松陽松州白龍章安長為遂昌平昌大末地煩

為龍泉龍宗劍州山多微嵐刁僻為慶元松源鄉龍

嵐刁僻五為雲和麗水山多微嵐刁僻為宣平麗水六十

簡為景寧青田六十六里山其域揚其星斗其分野

其屬越其名括蒼山因縉雲其形勝湍流險阻群峰倚

天其俗尚禮勤稼習儒稀訟其山曰南明城南有米

山字又有葛仙曰石門青田曰萬松縉雲曰吏隱縉雲李

翁隸靈崇二字居於此有臺曰忘歸多題詠曰初暘縉雲有李陽水

曰百仞松陽曰唐山遂昌曰鳳凰龍泉曰百丈慶元曰牛頭雲和

曰白馬平曰勅木景寧其川曰大溪城南曰小溪青田曰松

溪松陽曰雙溪遂昌曰秦溪龍泉曰溪雲溪雲和曰虎踞溪宣平

曰盧栖溪景寧其產銀鐵鉛各青瓷麗水黃連各其古

蹟李陽水篆縉雲史隱山志歸臺銘阮客洞馬大仙

廟李陽水碑景寧永寧觀松陽李冲真觀宣平李其名

宦李邕開元中括李陽水縉雲其人周啟明龍泉劉基青田

紹興之縣八附部為山陰會稽郡淳禎相半外為蕭山余暨永興刁煩衙為會

稽山陰地淳禎相半外為蕭山余暨永興刁煩衙為會

為諸暨義安諸全州僻刁衝為餘姚姚州餘姚州句

百二為上虞始寧負山濱海刁詐為嵊剡城嵊州剡

刁九十為新昌新昌東鄙石牛其域揚其星牛女其

分野禹會諸侯於此計功命曰會稽少康為於越春

秋戰國為越為吳其名會稽漢東揚宋劉其形勝千巖

競秀萬壑爭流襟海帶江東南都會其俗舟楫為車

馬民性敏慧其山曰卧龍城內曰葛城東勾踐採曰會

稽城東南揚州鎮山上多金玉礮石山周迴三百曰

蕭山蕭山曰苧羅諸暨曰歷山餘姚舜支庶曰東山土虞

居此靈運於此讀書曰塗山陰山曰秦望會稽曰沃洲新昌曰四明餘姚

曰五泄新昌曰丹池嵊二十曰天姥新昌十其川曰海

山陰北曹娥錢清曰姚江餘姚曰鏡湖城西曰若耶溪

城其產剡牋嵊竹紙竹箭會稽竹箭密橘葛粉茶會稽

曰鑄其古蹟鵝池巖山戒墨池天章蘭亭山陰蓬萊閣

府義之畫像城西禹陵會稽越王臺山陰宋徽高孝光寧

度諸陵會稽嚴光墓餘姚謝安墓上虞王羲之墓碑苧

孫綽文 越王城城東禹穴會稽山龍瑞宮側呂東

獻之書 石上有古隸不可識雷門即府城五雲門王右軍宅山陰

戒珠 其名宦劉寵會稽太守王十朋紹興會稽其流寓謝安夏陽

王羲之琅琊臨沂其人嚴光謝玄安姪家王徽之獻之羲之

子家 謝靈運孫虞世南姚餘賀知章永興杜衍陸游稽

寧波之縣五附部為鄞句章鄞州鄞縣刁衝四百五

外為慈谿明州句章鄞縣負山濱為奉化鄞縣地句

化州一百四 為定海望海昌國靜海為象山鄞縣寧

務農少學 其域揚其星牛女其分野其屬越其名甬

三十二里

東即越置四明唐以慶元宋其形勝東南要會海道

之地南則閩廣東則倭人商舶往來物貨豐衍東

出定海有政門虎蹲天設之險亦東南之要會 水

陸平通西有大湖廣縱千頃北有名山南有林澤抱

負滄海枕山臂江其俗尚淳龐詩書之鄉衣冠文物

甲於東南其山曰四明城西南周廻八百里二百八

上有四窗穴通日曰廬山慈谿曰寶化奉化曰雲竇奉化曰丹

小奉化山下洞曰梓蔭定海石有大刻曰象山象山其

川曰海鄞曰灌門海定海曰鄞江城東一自奉曰奉化

江奉化曰大浹江定海曰瑞龍河象山曰慈谿慈谿東漢董

其名其人文種賀知章明史浩卸

台州之縣六附部為臨海田浦章安海州台外為黃

巖永寧章安永嘉黃巖州八十六里為天台始平始豐章安唐興為

僊居樂安永豐永安為寧海會稽章安回浦永昌為

太平新刁徒訟五十六里其域揚其星牛女其分野其屬春秋

戰國為越秦屬閩其名赤城梁章安陳天台唐其形

勝山海環麗川澤沃衍雙闕雲竦瓊臺中天其俗樸

靜儉約閭閻興禮其山曰大固城內曰委羽黃巖劉奉林控鶴墜

翻道書第二洞天產石坊曰赤城天台上赤狀如雲霞望之如雉堞曰寒石天台唐寒

山子曰天台天台道書上應台星八重視如一帆高居一萬八千丈周迴八百里去天不遠路

由福溪水險清石橋廣不盈尺長數十丈下臨絕澗忘其身能濟者梯岩壁援藤葛始得平地有瓊樓玉闕

天堂碧泉曰常羗仙居上有石曰蓋倉率海岩上有石林醴泉望刻字科斗刻真逸二字

其川曰海城東夷堅志寧海縣東海中有尾間其水湍急陷為大渦者十餘舟楫不可近蓋東

海泄曰三江城西曰永臨江黃巖曰始豐湖天台曰百步溪

臨海曰曹溪仙居曰柴溪寧海其產茶各鹽黃巖鐵臨海黃巖

甲香乳柑黃巖金松府境條如弱柳子如碧珠飛生鳥

府境花乳石僊居其古蹟龍公嶼石龍竇三字城西括蒼

洞宋光宗瓊章寶藏四字僊居其人陳駸謝深甫俱臨海

温州之縣五附部為永嘉永嘉章安東甌鄉温州外

為樂清樂成永嘉置訟才為平陽始陽橫羊安固淳

為瑞安羅陽安陽章安安固惠為泰順瑞安平陽地

里其域揚其星斗牛女其屬越秦時屬閩中漢為東

甌溫取其恒其名東甌漢永嘉晉東嘉唐城當斗口

鉅海重山東南之都會其俗勤紡績尚歌舞習尚競

渡鄉會以鹵其山曰華蓋城東道書曰仙巖瑞安道

地六福曰鴈蕩樂清天下奇秀谷邃曰玉蒼平陽曰分水

順泰其產金雀鴈蕩柑銀泰鐵永嘉銅沙魚皮沙魚皮平陽

糴紙永嘉其古蹟羲之五馬坊舊那其名宦王羲之永嘉

守太其人王十朋樂清葉適永嘉史伯璿平陽著

Blank columns on the left page.

江西圖叙

江西古揚州地當吳南直隸楚湖廣閩福建粵廣東之交險

阻既分形勢自弱安危輕重常視四方若保境和

民則九江獨據上流牽制沿江州郡且密邇南康

濱臨巨湖鄱陽湖盜舟四出不可無備南南安贛贛州之

間則汀漳汀州漳州俱屬福建雄韶南雄韶州俱屬廣東諸山會

馬連州跨境林谷茂密盜賊之興斯為淵藪故設

巡撫重職提師以臨之袁州地逼長沙湖廣屬府通民

客戶頗難譏察而南昌建昌饒州



宗室固在民疲供億視臨江吉安瑞州信廣撫州諸
 郡殆有加焉故凡江西之民必質儉苦有憂勤之
 思弘治以來賦役漸繁土著之民少壯者多不務
 穡事出營四方至棄妻子不顧而禮俗日壞惡少
 間出矣

安慶界



長沙衡州界

江西承宣布政使司領府十三曰南昌

豫章江州

浦隆興新豐進近溪湖奉靖宣武曰饒州鄱陽芝城

俱負山人稠而勞淳悍相半煩訟曰廣信上饒州永平

軍春夏濕熱多疫樂浮德安多曰九江奉化

山險阻鄱餘多湖泊民訟狡廬南康軍負曰九江奉化

民近淳訟曰南康星渚匡廬地窳貧簡曰九江奉化

定江軍負山濱江貧曰建昌軍氣熱多瘴山溪險阻

瘠訟多糧少水陸衝曰建昌軍氣熱多瘴山溪險阻

厚俗淳曰撫州臨川郡昭武軍氣重煩難曰瑞州高安

州瑞陽靖州米曰袁州宜春郡袁州路少瘴癘萍

州奸頑煩訟曰吉安廬陵安城吉州吉安路氣曠廬陵吉

多遜欠曰吉安廬陵安城吉州吉安路氣曠廬陵吉

尤甚曰吉安廬陵安城吉州吉安路氣曠廬陵吉

子重名小人曰臨江九江郡臨江軍路水清曰贛州

務訟號難治曰臨江九江郡臨江軍路水清曰贛州

南康昭信章貢虔州贛城有瘴癘地險山曰南安浦
多盜賊出沒通閩廣朝貢使客民訟煩甚
南安軍南安路氣炎熱四時瘴癘地界
兩廣占城遞送民野好訟糧少難徵

南昌之州一為寧武寧八十里僻才縣七附部為南昌豫章

九十三里冗為新建宜豐西昌二百外為豐城富城吳臯

廣豐富州三百七為進賢鍾陵二百八為奉新海昏

馮水一百四十為靖安場南二十八為武寧豫寧海

九里僻刁盜為武寧豫寧海

昌五十四里鄙野煩訟其星斗其分野其屬吳楚之交其名豫

章漢以豫洪都隋隆興宋其形勝水陸四通山川特

秀咽扼荆淮翼蔽吳越江湖之間東南都會其俗講

誦為業衣冠萃止勤生嗇施薄義喜爭其山曰西山

城曰龍門豐城曰棲賢曰壇石進賢縣治舊掘斷曰百

丈奉新有柳公曰石門靖安有寶峰曰玉枕武寧曰南

山寧州有鈞磯王溜石其川曰章江西曰豐曲江豐

曰富水豐城自曰龍溪水奉新自曰脩水寧其產金

豐城銅山鐵進賢茶紫清羅漢菜西山葉東湖魚曲

江魚葛布乳柑各苦參南其古蹟滕王閣城西章江

黃庭堅釣臺明月灣鐫字寧大智院柳字碑奉新百

寶峰院權字碑靖唐常丹遺愛碑城西石亭趙孟頫

天下清規四字

奉新百丈山其人徐穉南黃庭堅

饒州之縣七附部為鄱陽

芝山三百二里外為餘干餘干

干越越余山多盜

為樂平

樂安樂平州地廣盜多為

浮梁

新平新昌浮梁州土厚通

為德興

樂平德興場

為安仁

晉興安仁場衝

為萬年

姚原六里其星斗其

分野其屬楚吳其名鄱陽

秦芝城其形勝廣谷大川

吳楚冠冕洪巖鬱葱叢玉森秀其俗喜儒好事文獻

相續忠孝相繼其山曰芝山

曰藏山

餘干趙汝愚

為書梅

曰石虹

餘干石室旁石障有

曰石城

樂曰青

峯曰歲寒

德興有周冕

曰紫雲

安其川曰鄱江

曰樂安江

曰錦江

曰昌江

曰鄱陽湖

鄱陽即

曰餘水

曰鄱源水

曰建節水

德其產銅

瓷器

浮梁白者如玉茶

其古蹟唐進士柳敬德王

真臺三字

安仁縣後

延賓坊

城內陶其名宦王十朋

知饒

其人陶侃

洪皓

趙汝愚

馬端臨

廣信之縣六附部為上饒

信州鄱陽弋陽

外為

玉山

信安常山

為弋陽

弋陽七十為貴溪

蕪溪

一百一為鉛山

撫建二州

為永豐

饒州上饒

江西
七里地盜
其星斗其分野其屬吳楚其名上饒唐其

形勝川源最遠關防襟帶吳楚閩越之交東南望鎮

其俗土風貧薄文風日盛安土重業矜謹節義其山

曰靈山城西北有七十二峯郡之鎮山曰水南山王曰

龜峰弋陽有三曰象山貴溪陸九淵讀書處曰鬼谷貴溪道書

有蘇秦臺張儀井鬼谷二居此曰龍虎貴溪兩石對峙如龍昂虎踞

曰鵝湖鉛山龔氏嘗畜鵝此曰靈鷲未豐曰仙巖貴溪有十四岩曰鬼

谷洞鬼谷山周迴四里容千人其川曰上饒江府城北曰弋陽江

弋陽大石面曰玉溪山王曰鄉溪貴溪曰永豐溪求豐自

寧
其產銀弋陽銅弋陽鉛鉛山鐵玉山瓷器弋陽

各其書院象山陸鵞湖朱陸疊山上饒謝其流寓

九淵撫州其人謝枋得弋陽

南康之縣四附部為星子彭蠡南康軍星外為都昌

潯陽彭蠡湖南康為建昌南昌州建昌州海昏為安

義華林四其域荆揚其星斗其分野其屬吳楚其名

星渚地匡廬山其形勝控五嶺壓三吳匯岷江瀝彭

澤匡廬奇秀甲天下其俗淳固慈實土瘠民貧其山

曰廬山府西北世傳周時匡俗兄弟七人結廬隱

故名其山疊嶂九層崇岩萬仞周五百里

方巨鎮道書第八洞天
山有凌霄獅子諸峯
曰石壁都昌靈運
曰元辰詩曰

五十一
曰雲居建昌
其產石斛葛布蛤粉茶石耳星書

院曰白鹿五老峯下李渤與
其古蹟廬山紫霄峯石

室禹刻石室中極深嘗有摹百餘字不可辨僅有鴻

喚渡亭黃庭堅碑刻建昌
昌邑城建昌即漢
彭澤縣城

都昌即陶
潛令治此
梁太子書堂昭明栖隱廬山築堂
李白書

堂五老
廬山三石梁吳猛遇
壽松圖石建昌
壽樟圖石

建昌其名宦周子知南康軍
朱子知南康軍
其人陳皓禮記

九江之縣五附部為德化汝南彭蠡潯陽柴桑潯城

六外為德安歷城滿塘藻亭溢
為瑞昌赤鳥潯陽一

為湖口湖口成彭蠡
為彭澤龍城浩州一
其域荆揚

其星斗牛其分野其屬吳楚其名潯陽晉
九江隋
其

形勝左匡廬右江湖勢擬滇嶽衝要襟喉其俗尚朴

崇禮勤稼習書其山曰廬山城南
曰大孤城東南
曰博

易德安即敷淺原根盤
曰赤顏瑞昌赤
曰石鍾湖口
曰

小孤彭澤
其產銅葛茶玄參雲母石斛俱德
石耳廬山

梅栗羊鱖魚其書院濂溪廬山
其古蹟上霄峰禹刻秦刻

漢武刻廬山
三笑亭廬山東林寺前慧
琵琶亭城西

濱即五柳館彭澤石泉碑葛洪山洪書禁其名宦灌嬰

高帝時提兵南畧江其人陶侃潯陽陶潛侃魯

建昌之縣四附部為南城新南臨川東興南豐永城

外為新城南城淳七為南豐南城淳簡頗有瘴為廣

昌簡糧輕二其星斗其分野其屬吳楚其名盱江水

建武唐南其形勝兩粵七閩相為犬牙五嶺三吳江山

炳靈其俗風氣和平比屋絃誦人物秀特性悍好爭

士以經術議論文章致大名其山曰鳳凰城北郡曰

麻姑城西南周迴四百曰東巖新城曰金嶂南曰中華

廣其川曰龍溪廣曰盱水自血曰九曲水新其

南稂菜麻姑酒葛金絲布唐時銀珠米宋時其古

麻姑壇顏真卿書碑麻姑南城社倉朱子記碑南其

人曾鞏南

撫州之縣五附部為臨川臨汝西平西豐定川清外

為宗仁新建臨汝巴山僻為金谿上幕金溪場僻煩

為宜黃宜黃鎮六十為樂安負山民窳二為東鄉簡

一百二其星斗其分野其屬為吳為越為楚其名臨

川吳其形勝瀕汝為郡居山川風雲之會介千里江

湖之表其俗民樂耕桑風流儒雅其山曰龍會城西曰

華蓋崇仁曰雲林金谿為縣巨鎮曰曹山宜黃曰豐材樂安

其川汝水經上接野江曰連樊水城西曰臨水城西自

川曰西寧水崇仁自曰福水金谿自曰清江水金谿可

紙曰宜黃水宜黃自曰鰲溪樂安自其產金臨川銀金谿

銅臨鐵臨川葛竹箭朱橘各其古蹟玉井呂仙玉斧泉

三篆字宜黃王右軍宅府治東其人王安石臨川陸九韶

後九齡鸞湖九淵象山俱吳草廬澄崇

臨江之縣四附部為清江建城高安臨江軍蕭灘鎮

外為新淦巴丘都尉虔吉南部五州金為新喻宜春

州吳平二百六為峽江新巴丘五峽煩其星斗其公

野其屬吳越楚其名臨江宋其形勝碧嶂清江四會

之衝其俗尚禮崇德勤力知分其山曰閻皂府東形

如皂第三日玉笥新淦第十七洞天第八福地有三

其餘諸日蒙山新其川曰清江府曰象江新曰袁江

自表其產銅新喻苧布葛布柏銀杏各其古蹟戲魚堂

帖新其人王欽若新喻彭龜年清江金幼孜國朝

吉安之縣九附部為廬陵石陽吉州東昌外為泰和

西昌南平州安豐白下濱為吉水吉陽石陽文江俗

江衝煩二百五十五里谷陽豐恩江僻居山為安福安復

一百三十為永豐谷陽豐恩江僻居山為龍泉新興遂興龍泉場為萬

穎川平都安成鳳林煩刁二百一十七里為永新禾川東南僻居山谷為永

安鎮興五雲萬安煩刁九十三里為永新禾川東南僻居山谷為永

寧未新地簡其域荆揚其星斗其分野其屬吳楚其

名廬陵安成漢螺川山其形勝東挹蒙岡南據牛嶺

江山映帶據江上流其俗龐淳多壽儒術為盛士秀

而文民險而健其山曰青原城東曰武山泰和曰朝元

水吉曰龍華永豐曰北華福安曰玉泉龍泉曰芙蓉萬安曰秋山

求新有七十一峯曰玉笥永寧其川曰贛江城東

曰王江廬陵曰雲亭江泰和曰盧江水吉豐曰恩江永豐曰吉文

水吉曰盧水福安曰遂水龍泉曰琴亭水永新其產葛布苧

布茶各柑橘萬安玉板筍白鷺洲水晶葱周必大云金柑

葱品紫苑浮筍泰和坐孛草求豐秋田出龍須草龍泉中紫草

龍泉許抱石魚龍泉小江其古蹟秋山顏字龍溪二字永新

御書閣篆扁徽宗鐵十字府城南門題保大中置重

其人歐陽脩胡銓文天祥廬陵解縉吉水楊士奇泰和

瑞州之縣三附部為高安上蔡建城望蔡陽樂宜豐

靖州煩二百八十六里

外為上高建城望蔡上高鎮為新昌宜豐鹽步建城

三十里其星斗其分野其屬吳楚其名高安唐瑞陽宋

其形勝負鳳山面錦水斷崖深壑遠水環山其俗務

本勤稼樂閩尊巫不器於訟其山曰鳳凰府治曰寶

蓋上曰黃蘗新昌其川曰蜀江自袁曰斜口水上曰鹽

溪水新昌其產銀石青石碌黃丹上其人劉渙高安居廬

袁州之縣四附部為宜春宜陽秀江民淳簡外為分

宜安仁民淳簡為萍鄉萍鄉州一為萬載建城康樂

里百四其星斗其分野其屬吳楚其名宜春隋其形勝

翠疊群峯回環千里山水秀麗江右奧區其俗事簡

民淳知耻好儉儒風之盛甲於江西其山曰袁山東

比高士袁曰鍾山分宜曰九疑萍鄉曰金雞萬載其川曰宜

春水西城曰泉江水洋曰康樂水萬載其產鐵分宜黃精宜

地黃分宜葛布苧布各其古蹟三絕碑府學內叢桂

建李觀記章友其名宦張栻知袁州學其人鄭谷能詩稱

贛州之縣十附部為贛南城度州水西淳外為雩都

南部南康大昌村田少為信豐南野南康南安為興

國滋州鎮為會昌賊州鎮地接閩廣流為安遠地

七十七里

廣東流賊裁簡五里為寧都新都揭陽慶化簡為瑞金象湖鎮

裁簡為龍南南野慶南百丈鎮信為石城石城場裁

其星斗其分野其屬吳越楚其名章貢水贛城慶

其形勝山長谷荒江湖嶺海樞鍵接甌閩百粵之區

介谿谷萬山之阻其俗火耕水耨漁獵山伐輕生好

鬪抗志厲節其山曰崆峒城南為郡案山曰金精寧都三十

曰太平雩都曰盤古會昌曰陳石瑞金曰南山信豐曰欣山安遠

曰上洛典國有石墨可書有木客能詩曰松梓龍南曰樓蓋石城曰白茅

其川曰貢水自汀州新樂山曰章水自南安曰贛水城北

慶化水寧都曰雩水自雩都曰湘洪水會昌曰綿水瑞金曰

水安遠曰湫水興國曰三江水龍南其產金雩都銀贛會昌鉛

鐵錫安遠實竹班竹葛布苧布石蜜各其書院濂溪

贛周子嘗通判慶州其古蹟石龜興國大乘寺銅鍾興國其名宦周

子通判慶州文天祥宋末知贛州其人陽孝本贛人崇寧中舉八行與

南安之縣四附部為大庾南康大庾鎮小溪外為南

康南安郡南莖衝刁為上猶南安軍永清上猶場為

崇義新橫水其星斗其分野其屬為吳楚其名橫浦

其形勝交廣襟喉五嶺最東其俗民氣淳古士果

郡

而義文物之盛與閩蜀等其山曰聶都城西南山海經云聶都之

山諸水出焉曰石君南曰龍鳳上曰大庾嶺城西其川曰

南江城南自曰南槲水南曰猶水上曰九十

九曲水自其產箭竹仙茅大茶磨上錫大其

古蹟度宗字民銘石刻南康治未云浴爾令長守而勿墜宣朕實意斯為愷弟

其名宦周子南安軍司理

湖廣圖叙

湖廣古荊州地襄陽鄧今河南南鄧州北境抗其頭顱斷

黃州府黃州引其肘腋江陵荆制其腰腹伸膝向

南亦足以雄視諸州矣若鄖陽之保商陝陝西河

地郴州桂本州桂之跨閩福建粵廣東辰辰州沅辰州府

之捍蔽雲貴大江中貫五溪在常德辰外錯荆楚

阨塞斯其備焉蓋二儀效靈山川獻秀故王氣獨

鍾于

潛即然襟江帶湖所至民罹水患寇盜亦復乘之過

此則永州寶慶之間謹備苗夷而已矧

宗藩棊布歲賦實繁楚俗慄輕鮮思積聚於是四方

流民失業者多赴焉故其民率戢

音子偷惰窳音之意

壞也

而難治谿洞諸蠻

施州及永保所屬地方是

本以漢法羈縻

差易馴擾惟永順保靖世席富強每爭奪獲罪輒

假戰功自贖奸謀徧構驕橫滋萌

朝議不明猥加徵發使遠方之民坐困且久而玩敵

將貽異日之憂謂宜定令毋輒輕發斯則善矣

直隸界

湖廣圖

東抵江西界

東南抵

北抵河

南抵廣



曰長沙荆楚黔中湘州欽化武安軍曰寶慶邵陵邵陽

南梁州邵州州二曰郴州桂陽郴州路山川曰靖州黔中溪洞誠州靖州渠

陽山多高深有瘴子煩初置十四府嘉靖

龍飛升安陸州為承天府置鍾祥縣而割荆門州沔

陽州縣附屬之是為十五府

武昌之州一為興國陽新富川永興軍興縣九附部

為江夏沙羨汝南金口外為武昌鄂縣武昌軍壽昌

里為嘉魚沙陽沙州蒲岐鮎瀆牌為蒲圻右部官塘

里為咸寧永安鎮裁頑為崇陽下雋唐年上雋郡雋

為通城下雋通城鎮裁興國之屬為大冶青山場院

九為通山永興地楊吳裁淳其域荆其星翼軫其分

野其屬吳楚其名鄂渚雲夢江夏漢武昌吳其形勝

黃鶴磯邊江峻山險漢水為池吳楚襟帶其俗啾窳

偷生而無積聚尚朴崇鬼小民務農力本土以文詞

相高其山曰黃鵠城西曰鍾山興國曰武昌武昌曰鍾臺

咸寧曰龜湖嘉魚曰白石蒲圻曰梧桐通城曰東方大冶曰龍泉

崇陽其川曰大江江夏曰塗水城南曰陸水通城曰鸚鵡洲城南

其產銀興國鐵大冶紙各蘄竹大冶秀柑各茶崇陽嘉魚蒲圻

各銅冶水晶興國鱈魚大鹿獺府其古蹟怡亭三絕

碑武昌李陽水篆李其人孟宗孟嘉宗孫馮京俱江吳奚興

漢陽之縣二附部為漢陽安陸純陽漢津沔州漢陽

十九外為漢川鮑山義川沔川江州魏安梁其域荆

其星翼軫其分野其屬楚其名漢陽後其形勝江漢

朝宗于海前枕蜀江北帶漢水路通荆雍控引秦梁

其俗信巫鬼重淫祀力農業漁其山曰大別城東北

曰陽臺曰小別漢其川曰大江城東南上接瀟曰漢

水城北即禹貢導曰沔水城西南合其產天鵝竹橙

橘榷子銀杏綿布水獺其古蹟鳳棲山湧月亭石上

湧月二字

黃州之州一為蘄蘄春蘄陽齊昌羅州西河縣七附

部為黃岡木蘭南安弋州齊安郡李坪外為蘄水蘄

浠水未安郡蘭溪浠川為羅田義州義城郡石橋鎮

民野為麻城信安北西陽定州亭州陽城什子為黃

陂西陵鄂州南司州黃州青蘄之屬為廣濟永寧大

衡淳五為黃梅新蔡郡未興南晉前僑其域揚其星

翼軫其分野其屬楚其名齊安南永安隋其形勝地

連雲夢城倚大江北接光蔡東峙瀟皖山川相繆淮

楚之交其俗淳質儉約土風善厚尊德樂道樂於為

儒民有魚稻之利田事不脩其山曰赤壁城西曰龜

峰麻城曰魯臺黃陂二程讀書處曰石柱羅田曰玉臺蘄水曰鳳凰

蘄曰黃梅黃梅曰明水廣濟其川曰大江下城曰龍驤黃陂

曰浣水蘄水曰鈷鈿潭蘄水曰黃梅水黃梅其產白艾麻城

龜連翹松羅鱖魚府鐵廣濟蘄水白黃梅花蛇蘄綠毛龜蘄

碎飛蘄茶蘄蘄竹蘄色瑩者為簾節疎者為笛帶鬚者為杖其古蹟竹樓治西

上城北雪堂治東定惠院蘇東坡寓處治東木蘭廟家

木蘭山 赤壁賦黃岡其人潘大臨黃岡蘇林敏功蘄州與弟敏

承天之州二為沔陽竟陵復州多水民貧漁耕為荆

門南郡臨阻長林麗陽武寧縣五附部為鍾祥衝煩

一外為京山雲杜安陸蘄陽南陵富水新為潛江白

里二十三煩沔之屬為景陵霄城復州民淳強荆之屬為

當陽平州玉州漳川其域荆其星翼軫其分野其屬

楚其名郢中古石城後富水唐竟陵其形勝西浮江

漢東馳京嶺襟帶隨郢腹背吳澤七澤之南重湖之

右舟車往來山水之衝其俗朴儉淳和信鬼重祀古

風遺事有陽春白雪之美民業漁畝耕耨其山曰櫛

木治東曰京源山京曰黃蓬城東即南曰五華景陵其川曰漢江治西

曰滋水京山曰雲夢城東即禹貢曰三滋水城東南即禹貢云左傳云句滋

漳滏雍滋遠滋曰滄浪水北城曰回河水曰西江水曰

白沙水景陵其產綿花漆鹿野猫花猫皮歲輸貢魚湖湘皆

獨其古蹟解風亭北城莫愁村漢江西石城陽春亭白雪樓

俱府治其名宦狄仁傑唐介俱知復州尹洙監郢酒稅王安石京山

承其人陸羽景陵著茶經

德安之州一為隨隨國并州漢東崇義崇信軍縣五

附部為安陸江夏郡安陸郡古陽外為雲夢西陵安

市古城應城裁民為孝感孝昌岳州岳山郡深為應

城應陽城陽郡九隨之屬為應山永陽應州裁淳其

域荆其星翼軫其分野其屬為春秋鄖子國其名安

陸劉漢東其形勝控荆衡枕澗水介襄郢由安之

間巖石隘狹道路交錯秦頭楚尾為一都會其俗喜

儒尚義土風醇厚其山曰章山曰陪尾城東即禹貢曰大

洪隨曰葛藤雲曰伍家應曰九峻孝曰洞庭應其川

曰漢東河應曰澗水城西自臨曰漳水城西自大洪

尾東入漢

文與湏合如蟬煉十里石合曰槎水湫水均水浪水俱隨其澤曰雲

夢安陸即禹貢周睹方其產漆白蠟野雞各葛覆盆子隨根子

萊安陸其人鬪穀於菟楚黃香安陸子瓊孫琬日食之餘如月之初

荆州之州二為夷陵楚國地西陵拓州臨江郡宜都郡峽州宜州峽州府黃牛裁頑

衡七為歸夔子國興山巴東郡穉歸郡長縣十一附

郢為江陵郢縣南郡治安興四通八達外為公安孱

南平郡公安郡荆為石首華容抑子建宜淳為監利

王沙田低塌狡為松滋高茂潘家盧江煩為枝江故

國漸洋洲下阡市長夷陵之屬為長陽狼山睦州裁寧流店裁刁簡八里

為宜都夷道江州東松州宜昌白洋為遠安臨阻地

僻簡二歸之屬為興山新裁僻為巴東巫縣歸信信里半

頑猾九其域荆其星翼軫其分野其屬楚其名郢都

春南郡秦江陵唐荆南宋其形勝環列重山帶繞大

澤距三峽介重湖江漢之間四集之地其俗敬鬼重

祠十年一佃畬田火之后種質直好學宋大觀中養士至七百人

學校之盛甲于荆衣冠藪澤其山曰龍山城西北孟嘉落帽處

曰龍蓋石首曰着紫江枝曰九岡松滋曰楊林監利曰內方荆門

曰紫蓋當陽二十黃牛夷陵曰荆門宜都曰方山長陽曰楚

臺歸楚襄建曰石門東巴其川曰大江城南曰荆漢江荆曰

沮江曰漳江當陽曰沱江當陽曰潛江潛曰清江長

曰川江滋松其產柑橙橘梔子貝母覆盆石龍芮府石

青石綠荆門青綠石松滋鳳山箭竹芒硝杜若鬼臼夷陵茶

蠟夷陵鐵東巴其古蹟仲宣樓荆門當陽城樓六一堂碑夷陵州學

章華堂一在府城外一在監利爾雅臺夷陵郭璞汪三屈原廟歸羊角

哀墓荆門屈原宅歸有女須廟擣衣石名樂平宅宋玉宅歸舊治東五里黃金

藏夷陵崖竇寶軸秘函昭君村歸東北四十里一柱觀松滋

壤府境即山海經云鯨竊以湮洪水府境萊公柏又一石掘出雨不止埋之雨乃止

巴萊公竹安公其名宦孫叔敖楚楊震其人伍員楚

包胥與公只友負乞吳師報父仇胥乞秦師存楚屈原宋玉老萊子庾信黔婁唐介江陵

岳州之州一為澧天門澧陽澧陽郡澧州路黔中

淳陰頗煩三十里縣七附部為巴陵下雋地建昌郡巴陵

外為臨湘王朝場王朝縣雲為華容南安縣屏

郡二十二里簡訟為平江羅縣長沙國漢昌湘陰吳昌澧之

屬為石門零陽地天門郡武陵為慈利漢零陽充

淳五十八里為安鄉作唐南平郡義陽郡孱陵裁狡其城

荆其星翼軫其分野其先三苗之地其屬楚其名巴

陵劉岳陽宋其形勝左洞庭右彭蠡倚連岡面長江

沅湘衡嶽接其前漢沔荆岷帶其後巴陵勝壯在兩

庭一湖其俗尚義好文有屈原遺風力耕火種網罟

為業其山曰巴丘洞庭南界屠巴蛇於曰君山洞庭湖

中十峰曰望城臨曰禹山華容禹曰幕阜平江一名天

八百丈周廻五百里石岩有篆云曰太浮禮谷中石

夏禹治水嘗至此又二十五洞天曰古田安其川曰大江西城

北曰三江城下江為中湘江為西禮曰蘭江禮又名洞

洞庭湖城西南即禹貢九江孔殷流漸元曰澧水

曰汨水江平其產石青石碌慈鐵巴陵竹簟光粉柑橘

涿禮諸涿鼈甲巴陵其古蹟幕阜石厓篆六字江平岳陽樓

城西門樓蔡倫造紙曰江其人車衛安鄉

鄖陽之縣七附部為鄖錫宛南豐州錫縣外為房房

新城郡房州保安軍光廷州僻才一十五里為竹山上庸安城房州治房

山險為上津商縣均州地為竹溪山川險峻為鄖西山

淳八里為保康山險淳其域荆豫其星翼軫其分野其

屬楚其名錫穴春秋鄖鄉隋其形勝楚蜀咽喉之會其

俗勁悍決烈兼秦楚之俗其山曰龍門永曰南山房

曰方城竹山有曰黃龍上其川曰沮水房即左傳江

也曰鼇水竹山曰吉水上其產蒼礬雷丸石膏竹鼈房

襄陽之州一為均武當縣武當郡始平郡齊興郡與

相半縣六附部為襄陽襄州襄陽郡漢江邊臨江外

為宜城鄢縣印縣襄陽郡為南漳臨沮重陽思安

五為棗陽南荆州春陵郡蔡陽襄鄉昌為光化陰城

光化軍鄧陽三為穀城築陽義郡其域荆

豫其星翼軫其分野其屬楚其名襄陽其形勝跨荆

蜀控南北接宛許扼關洛挾大滹洑以為池面崇山以

為固其俗江漢好遊尚文習侈信鬼淫祀好楚歌居

室編竹代瓦其山曰峴山城南即羊曰鹿門城東南

公唐龐蘊孟浩然曰太嶽太和釣州南即武當謂非

皮日休俱隱此二十七峯三十六岩二十直城龐

四澗五臺五井二泉二潭曰牛頭州釣曰五車居士棄

金曰荆山南漳即山海經云多鐵陰多曰棗椒山棗

曰穀山穀曰馬窟光化漢時皆有馬出其川曰漢江自隴

冢由漢中流經鄖縣均州尤化至府城北又東南經

宜城抵安陸至太別入江其水因地曰漾沔漢滄浪

總名曰魯河均曰漳河南曰滾河棗曰泌河光曰滄

浪水均其產沙金南漳直蔗柑紫薑襄石青石碌

南漳山雞萬年松騫林葉靈壽仗黃真茅香山太和麝香

均編漢江土人以槎斷水柳梅太和真武拆梅挿其

古蹟隆中山諸葛書院城西書字崖字刻州均杜預沉

碑潭萬山下潭王粲井萬山東習家池城南八里解佩渚城西即

湘妃昭明太子文選樓府治西山南東道樓李陽水四大

字舊府治大隄城外銅鞮坊東道樓左漢光武宅棗陽諸葛宅

西城龐德公宅峴山孟浩然故居鹿門山杜甫故里峴山墮淚

碑治東九里晉柏峴山下其人卞和南漳龐德公司馬徽龐統公

顛張柬之杜審言孟浩然杜甫審言皮日休上俱襄陽

辰州之州一為沅黔中巫州沅陵郡潭陽郡溆州沅

縣六附部為沅陵長沙下雋地沅陵郡黔中郡長沙

里外為盧溪沅陵盧州武溪為辰溪辰陽建昌

上裁八里為淑浦義陵辰溪地武陵沅之屬為黔陽鐔城

標朗溪黔江十二里全上為麻陽沅陵辰溪龍門招諭裁田地類

其域荆其星翼軫其分野其地古蠻夷春秋屬楚

其名沅陵陳盧溪唐酉陽酉水其形勝諸蠻咽喉武

陵障蔽重岡複嶺地連溪崗險要固塞之地其俗巴

渝同俗信鬼淫祀刀耕火種山谷間頗雜蠻俗其山

曰大酉 城北二十六 曰武山 廬 曰五城 辰 曰大淑

浦 冠諸山 曰高明 沅高峻 曰羅公 黔 曰齊天 麻 其川曰酉水

城 西 曰辰水 東城 曰沅水 城南 曰澧水 沅 曰淑水 浦 曰

五溪 廬溪雄滿 曰武溪 廬 曰洞水 辰 曰洪江 黔 溪

曰西溪 麻 其產麩金 沅陵辰 水銀 沅陵辰 銅 辰 鐵

廬溪 辰 丹砂 沅沅陵麻 石青 沅陵辰 石碌 沅陵辰 盧

溪 淑浦 老鴉井者上 石青 沅陵辰 石碌 沅陵辰 盧

麻 其古蹟 狴犴獠不狼聚 城西酉山口其名 銅柱

城 西北 其流寓段成式 臨菑著酉陽 常德之縣四附部為武陵 武州臨沅遠州武陵郡和

此外為桃源 沅南武陵涿羅山川 為龍陽 辰陽索縣

為沅江 益陽地橋江藥山安樂 其域荆其星翼軫其

分野其屬周時蠻延之居春秋屬楚其名武陵 漢 義

陵 羽絃義帝武陵 常武 取詩 其形勝包洞庭控五溪

三十六天別為一天有桃源佳製 武陵勝槩有桃源

白馬雪濤綠蘿晴畫梅溪烟雨尋陽古寺楚 其俗漁

獵山伐信鬼好巫多淳朴少宦情勤於畊織製錦繡

為業其山曰梁山 城北 曰淳于 武陵 曰綠蘿 桃源四十 曰

桃源 桃源即大 曰滄山浪山 龍陽滄浪 曰白馬洞 桃源

三十五 其川曰洞庭湖龍陽沅江曰沅水曰枉水曰朗水

城曰延溪水桃源入沅曰滄浪龍陽白曰鼎口水曰芷水

龍曰武陵溪城其產金武陵桃源石碌桃源包茅佛頭柑

霜柑沅江其古蹟春申君宅南其人善卷武陵屈原楚黃歇黔

衡州之州一為桂陽桂陽郡治郴縣平陽桂陽路桂

十三里縣八附部為衡陽陽府桂陽監桂陽軍淳簡要六

為衡山周麋子國長沙湘為耒陽耒縣耒陰耒陽州

里為常寧新平新寧常寧為安仁衡山是仁場水安

里為鄱長沙茶陵地古鄱湘潭桂陽之屬為臨武武隆

平陽桂陽軍山川以為藍山南平臨武衡淳簡其城

荆之南境其星翼軫其分野其屬楚其名湘東衡陽

吳衡山隋其形勝傍湘江背蒸水引交廣連嶕峴山

水甲天下其俗民豐土閑漁獵為業尚農力桑刀耕

火種重喪祭少宦情其山曰衡山衡山西五岳之一

度應機衡故名即周職方荆州之鎮其山盤繞八百

里有七十二峯十洞十五巖三十八泉二十五溪九

池九潭九井而最大五峯為曰伊山城西桓伊曰龍

渡桂陽曰馬阜未陽曰逍遙常寧曰熊耳安仁曰雲秋鄱曰舜

峰臨武曰九疑山藍山曰响嘯峰府城北上有曰祝融峰衡

二十四
福地 日朱陵洞 衡山第一 其川日湘水 城東 日蒸水上

潢水耒水肥水 城北 日馬水 耒陽 日潭水 自桂 春水 桂陽 日

樟水 自常 吳水 常寧自 日小江 仁安 其產銀 桂陽 鐵 衡陽

耒陽 錫 耒陽 石碌 衡陽 山礬 各蠟 萬年松仙人

條長髮草龍鬚草 衡陽 紙 耒陽 其古蹟响嶺峰禹碑 城北 雲

密峰禹碑 衡陽 峰西北大禹岩桃花源嘗榻七十餘

杜甫墓 耒陽 石柱 耒陽 字滅存天寶 其人谷 耒 耒陽 蔡倫

桂陽和帝時 中常侍造紙

耒州之州一為道 江華郡道州路 耒陽營道營陽郡

豐民淳煩僻 縣六附部為零陵 泉陵 湘口山川險

為祁陽 零陵 三梧裁民頗 為東安 東安 場石期裁山

道之屬為寧遠 延昌 唐冷道唐興延熹有 為永明

營浦 營陽 耒陽 耒陽 馮乘 營溪裁 其域荆其

星翼軫其分野其屬為楚南境其名零陵 漢 營陽 晉

其形勝南九疑北衡嶽接五嶺湊三湘控百粵瞰重

江石崖天齊山水奇秀其俗閑禮義尚韶歌然參越

兼蠻左衽居椎髻之半風浮俗鬼其山日西山 城西 日

祁山 祁 日黃華 東 日營道 道 日九疑 寧遠 相 日 白鵝

安 日營道 道 日九疑 寧遠 相 日 白鵝

明曰吳望江華其川曰湘江城北曰盧洪江東安曰瀟水城外

曰永水城南自曰祁水祁陽曰營水道曰舜源水曰春

水遠曰邀水曰掩水明曰沱水曰砥水秦水曰浯

溪祁陽有顏曰濂溪道其產錫江華鐵零陵祁陽江石

燕青礫祁陽統線零陵石磬零陵石屏祁陽香茅

野永之零陵香湘源生處異蛇即柳子云其古蹟碧虛

洞無為洞李嶠篆石刻遠語溪顏字磨崖碑祁陽愛蓮

池道州舜陵寧遠九疑山南鼻亭道有鼻壙零陵

地懷素塔東息壤城濂溪宅上其流寓范純仁蘇蘇

轍眉范祖禹成其人子產周子道父輔成

長沙之州一為茶陵聲香茶陵軍嶺湘潭雲州縣十一

附部為長沙長沙郡湘縣臨湘龍喜常為善化長沙

簡淳二外為湘潭湘南建寧攸水茶為湘陰吳昌岳

縣營田懶惰訟為寧鄉弋陽新陽新康王澤為瀏陽

臨湘地悍狡為醴陵臨湘地潭州為益陽益陽州狡

里為湘鄉湘南連道龍城好為攸攸水湘潭尚氣為

安化梅山地益陽裁其域荆其星翼軫其分野又軫

旁小星曰長沙應其地其屬楚其名星沙星熊湘熊

封三湘湘潭湘其形勝依負喬嶽襟帶重湖控交廣

之戶牖擬吳蜀之咽喉其俗純朴清慧好文尚義其

山曰智度城北曰嶽麓善化即衡山曰洞陽瀏陽即二

曰東臺湘鄉曰司空攸左右有曰大峯安化有七曰五

溪益陽曰黃陵湘陰舜二曰隱山潭曰小瀉醴陵即十

曰雲陽茶陵曰石鼓寧鄉其川曰靳江善化曰資江益陽曰汨

羅江湘陰即曰東江茶陵曰青草湖湘陰曰漣水溆水三

十六灣水湘鄉曰文浦水攸水曰洧水湘潭曰淶

水醴陵綠水其產鐵瀏陽攸安化茶硃砂水銀安化海

金沙長沙善化鉛醴陵葛布班竹各王面狸茶陵其書院

嶽麓山與嵩陽應天其古蹟舜二妃墓黃陵屈原墓

江汨羅其名宦賈誼長沙褚遂良潭州其蔣琬湘鄉歐陽詢湘陰

寶慶之州一為武岡都梁夫夷武岡軍路縣楚巫申

里有瘴民淳苗薄縣四附部為邵陽長沙昭陵地敏政昭陽

民強悍險外為新化人猺洞白沙百石坪為城步苗險阻

瘴一十武岡之屬為新寧夫夷邵陽新寧治水頭江

其域荆其星翼軫其分野其屬楚其名邵陵吳邵陽

唐其形勝九疑形勢三湘上游距洞庭連五嶺控制

谿洞彈厭諸蠻其俗尚氣喜直節儉朴淳厚獄訟稀

其山曰高霞城南曰扶陽陽郡曰梅山新化曰武岡武岡曰雲

山武岡有七十一峯第陸拾玖福地嶺水新其川資水城北禹貢曰

都梁水武岡曰夫夷水新寧其產銀府境丹砂武岡黑鵬新化鵬

鵠府境麝香熊膽其古蹟濂溪祠府學白公城府境內

楚善宋十五寨陽郡呂仙遺跡城中其名宦陶侃武岡

周敦頤治平中以永倅攝邵州事

郴州之縣五為永興便縣郴縣安陵高亭為宜章

高平七為興寧漢寧陽安資興晉為桂陽汝城郴義

一十五為桂東義昌桂陽佳其域荆其星翼軫其分

野其屬楚其名桂陽漢郴江水其形勝山奇變水清

瀉引衡嶽帶九疑其俗脆薄愿朴魁奇忠信其山曰

文明城南曰仙母永興有宋令徐經孫曰石角永興石

下奇觀字曰義通曰石舍桂曰枕榔宜其川曰郴水東曰

桂水城西曰潮水永曰資興水興曰耒水桂曰武水

曰章水宜其產銀本州桂鐵本州宜章其

古蹟仙母山漢壽字碑永石角山石刻四字興愛蓮

池桂蘇仙宅東蘇耽橘井內桂陽太守許荆周憬二

碑桂陽其名宦周子桂陽

靖州之縣三為會同狼江寨三江二十八里為通道恭水羅蒙有瘴民薄

裁里為綏寧溪同徽州詩竹瘴多其域荆其星翼軫

其分野其屬秦之黔中其名渠陽宋其形勝據夷播

叙三州之境祥柯武溪之間百蠻襟喉辰沅寶武之

藩籬其俗要約以木鐵為契蠻槃瓠種計歲月以甲樂有愁笛壺笙其兵器

子甲胃搏牌有刀偏架弩淳儉尚鬼其山曰寶溪城東曰白社會同

曰風門縵曰福湖通其川曰沅江會同其產葛布金州

九肋鯿沅烏頭五倍子州其流寓魏了翁起居舍人

書院閉戶六年著書有五經要略語孟要義百卷

施州衛軍民指揮使司屬湖廣都司編戶三里領軍

民千戶所一曰大田宣撫司四曰施南曰散毛曰忠

建曰容美安撫司八曰東鄉五路曰忠路曰忠孝曰

金峒隸施南曰龍潭曰大旺隸散毛曰忠峒曰高羅隸忠

長官司七曰搖把峒曰上愛茶峒曰下愛茶峒東鄉五路

領曰劍南忠路曰水冊高羅曰鎮南曰唐崖直隸施州

隸容美之長官司四曰椒山馬瑙曰五峰石寶曰水

盡源通塔平曰石梁下峒其域荆梁其星翼其分野

其屬楚其名清江後周清化唐其形勝山明水秀巴荆

之會其俗雜夷獠近華風伐木燒畚捕獵魚獸男不

累頭女衣花布其山曰容星西城其川曰鐵溝水曰朝

貢水東城其產茶椒降香花獐馬鹿紅麂白鷗羚羊金

線雞白藥本草載施州出白藥小赤藥露筋草野蘭

藤金稜藤崖蠻夷長官司五日鎮遠曰隆奉曰西坪

曰東流曰臘壁洞

永順軍民宣慰使司隸湖廣都司領州三曰南渭曰

施溶曰上溪長官司六曰臘惹洞曰驢遲洞曰施溶

溪曰麥著黃洞曰白崖洞曰田家洞其域荆其星翼

軫其分野其屬古之蠻夷春秋屬楚其名靈溪唐會

溪宋其形勝東抵荆湘西通巴蜀南近辰陽北距歸

峽其俗短裙椎髻齋出槃瓠銅鼓祀神常帶刀弩刀

耕火種漁獵養生刻木為契五色為衣其產水銀丹

砂黃臘降香麝香石英蘭馬野牛猿錦鷄白鷗

保靖州軍民宣慰使司隸湖廣都司領長官司二曰

五寨曰篁子坪其域荆其星翼軫其分野其名保靖

宋其形勝四山環抱澗水中流其俗刀耕火種喜食

腥膻不知五常喜祀邪鬼其產丹砂水銀 <small>五寨</small> 黃臘降	香豹熊猿猴豺獺竹鷄白鷓 <small>司境</small>
--	-------------------------------

