

57

HARVARD COLLEGE LIBRARY
FROM THE
HARVARD-YENCHING
INSTITUTE

AUG. 30 1929

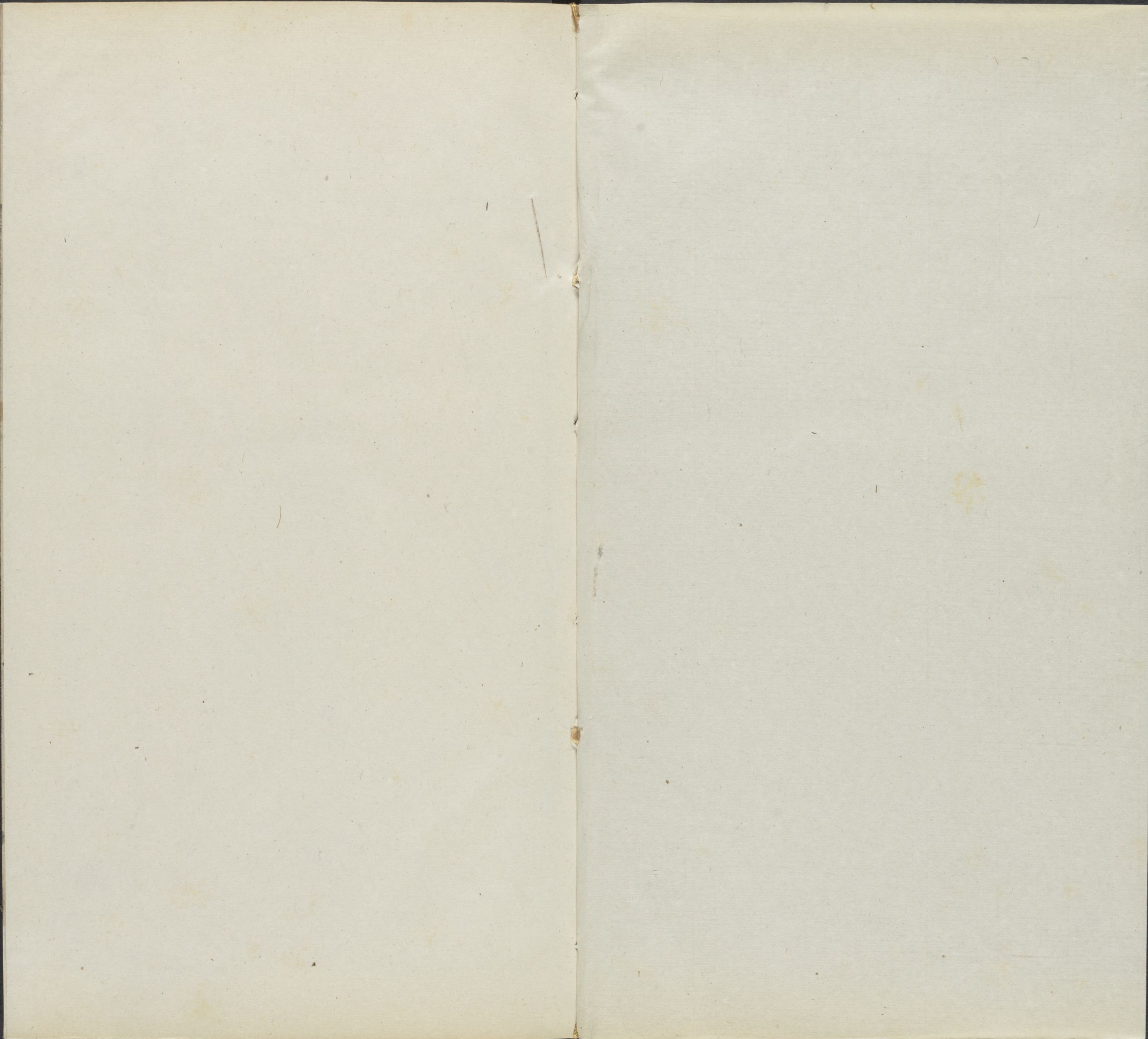
~~Ch L 9299.1142~~

79299/114

~~Ch L 9301.114~~

57

3



第十三函

鳥獸圖會

一卷至六卷

三才圖會

鳥獸一卷 鳥類

哈佛大學
圖書館
珍藏
印

雲間允明父王思義續集



鳳

鸞

孔雀

比翼鳥

精衛

玄鶴

世樂鳥

鶴

鷄

鸚鵡

黃鳥

鷺

鷹

隼

燕

鷓鴣

鵲

鴈

鵲

鸛

鳥

鴉

鸚鵡

鴝鳥

雀

鷓鴣

鷓鴣

鷓

啄木鳥

鷓

鷓鴣

畢方

鷓

鴿

鷓

鷓

鷓

雉

鷓

鷓鴣

鷓

桑扈

鷓鴣

鷓鴣

鷓

鳥類

鳳



三才圖會卷之鳥

鳳

鳳神鳥也俗呼鳥王羽蟲三百六十而鳳為之長鴻前麋
 後蛇頸魚尾鶴頸鴛思龍文龜背燕領雞喙五色備舉出
 於東方君子之國見即天下大寧首文曰德翼文曰禮背
 文曰義膺文曰仁腹文曰信其聲若簫不啄生蟲不折生
 草不群居不旅行不罹羅網非梧桐不棲非竹實不食非
 醴泉不飲

鸞



三才圖會卷之鳥獸一

三

鸞

說文云鸞神靈之精也赤色五采雞形鳴中五音頌聲作
 則至一曰青鳳為鸞鸞雌曰和雄曰鸞舊云鸞血作膠可
 續弓弩琴瑟之弦或曰鸞鳳之亞也始生類鳳久則五采
 變易當上古時鸞與順動此鳥輒集車上雄鳴於前雌應
 於後後世不能致作和鸞以象之因謂之鸞

孔雀

雀



孔雀

博物志云孔雀尾多變色或紅或黃其色無定人拍其尾則舞尾有金翠五年而後成初春乃生三四月後復凋雌者不冠尾短無金翠性頗妬忌自矜其尾雖馴養已久遇婦女童子服錦綵者必逐而啄之每欲山棲先擇置尾之地故欲生捕者候雨甚往擒之以愛其尾不復騫揚也南越志曰孔雀不必匹合正以音影相接便孕亦與蛇偶禽經曰鵠見蛇則噪而賁孔見蛇則宛而躍

比翼鳥



比翼鳥

結曾國有比翼鳥爾雅云南方有比翼鳥不比不飛謂之
 鷦鷯注云似鷦青赤色一目一翼相得乃飛王者有孝德
 十幽遠則至

精

衛



精衛

發鳩山有鳥狀如鳥白首赤喙名曰精衛其鳴自呼是神
農之少女名女娃昔遊東海溺而不返化為精衛常收西
山之木石以填東海

玄鶴



玄鶴

雷山有玄鶴者粹黑如漆其壽滿三百六十歲則色純黑王者有音樂之節則至昔黃帝習樂於崑崙山有玄鶴飛

翔

世樂鳥

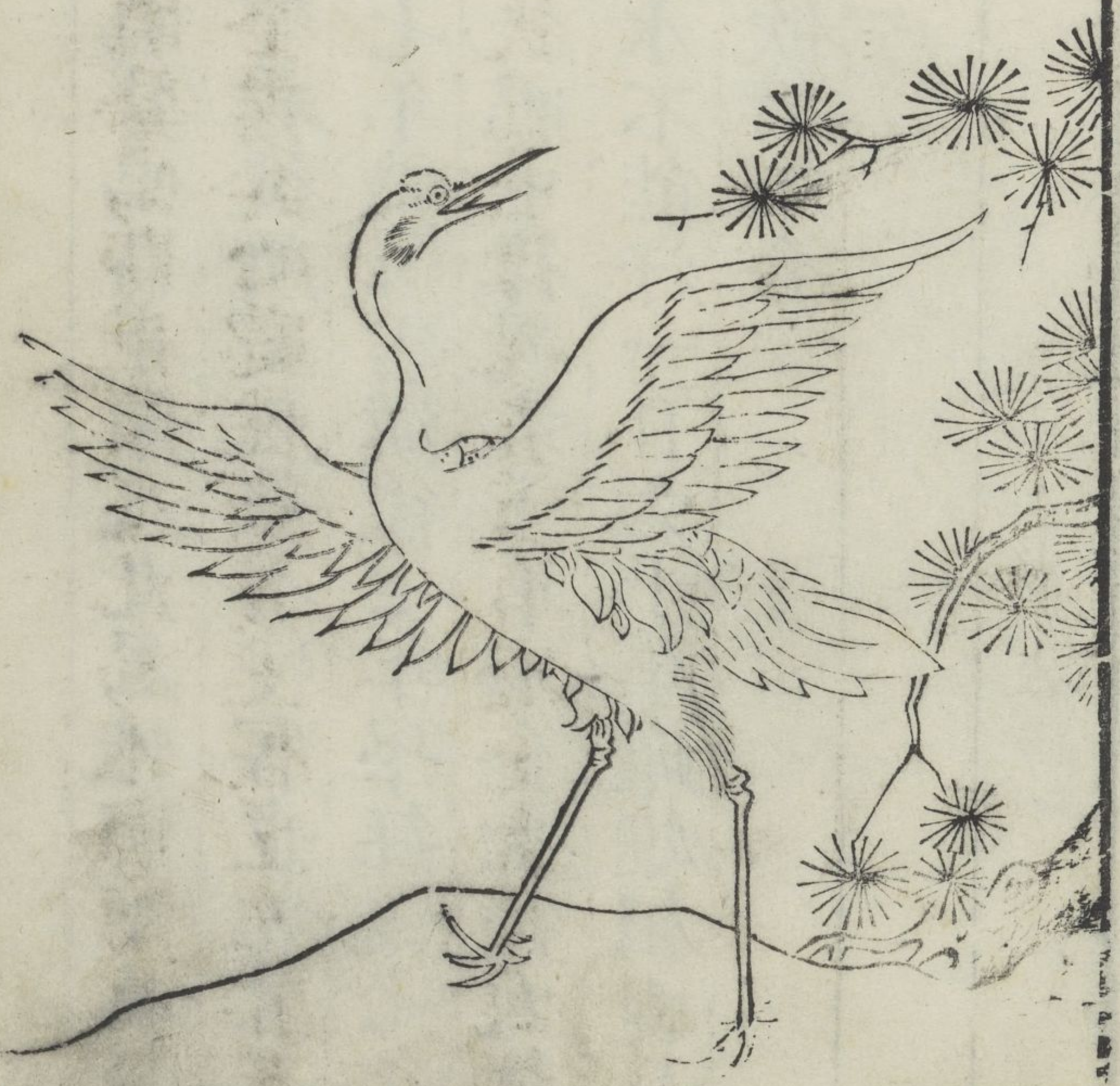


世樂鳥

按南方異物志有時樂鳥即世樂也此鳥本南海貢來與鸚鵡狀同而毛尾全異其心聰性辯護主報主尤非凡禽

臨海山有世樂鳥其狀五色丹喙赤首有冠王者有明德天下太平則見

鶴



鶴

鶴青脚素翼常夜半鳴其鳴高亮聞八九里性警至八月
 白露降因即高鳴相警移徙所宿處處慮有變害也始生二
 年落子毛三年產伏七年飛薄雲漢後七年學舞後七年
 應節後七年晝夜十二鳴中律後六十年不食生物大毛
 落茸毛生色雪白泥水不能汙一百六十年雌雄相視日
 睛不轉而孕六百年飲而不食

鷄



鷄

鷄有蜀魯荆越諸種越鷄小蜀鷄大魯鷄又其大者舊說
日中有鷄鷄西方之物大明生於東故鷄入之易曰巽爲
鷄兌見而巽伏故爲鷄鷄知時而善伏故也鷄好邪視故
王褒云魚瞰鷄睨吳均曰鷄有吁群之德故見食則相告

鷄

鷄



鸚鵡

鸚鵡人舌能言青羽赤喙其狀如鴉舊說衆鳥足趾前三後一其目下瞼眨上唯鸚鵡四趾齊分兩瞼俱動如人目交州巴南盡有之又一種名秦吉了形似鸚鵡而色白頂微黃頂毛有縫如人分髮耳聰心慧吉巧人言無不通又謂之了鸚出杜蒔州唐白居易有秦吉了詞

黃鳥



黃鳥

黃栗留也一名倉庚齊人謂之搏黍秦人謂之黃流離幽
冀謂之黃鳥一名黃鸝留或謂之黃栗留一名黃鸞而爾
雅有皇黃鳥倉庚商庚鶯黃楚雀之名二月而鳴性好凌
飛荊州每至冬月於田畝中得上堅圓如卵者輒取以賣
破之則鶯在其中無毛羽候春始生羽破土而出

鷺



鷺

鷺一名春鋤步於淺水好自低昂故曰春鋤色雪白頂上有絲毳毳然長尺餘欲取魚則弭之青脚喜翹高尺七八寸善蹙捕魚其翔集必舞而後下性惡露雄雌相眄則產

鷺



鷹

鷹鷂鳥也一名鷂鳩一歲曰黃鷹二歲曰鷂鷹三歲曰鷂鷹次赤也禽經曰鷹不擊伏鷂不擊妊其義性如此月令云鷹化為鳩鷹者其殺之時也鳩者非其殺之時也善其變心之仁也中秋鳩化為鷹則變而之不仁矣

隼



隼

禽經曰鷹好跼隼好翔隼鷗屬也一名雀鷹蓋迅疾之鳥
 化書曰鳥反哺仁也隼憫胎義也蓋隼之擊物遇懷胎者
 輒釋不戮一名題肩

燕



三才圖會卷之九

燕

燕一名玄鳥一名鷦鷯往來避社而噉土不以戊巳籥口
布翅枝尾齊人呼鷦蓋取其各自呼故曰鷦也述異記曰
燕經千年生胡髯

鷦鷯

鷦鷯

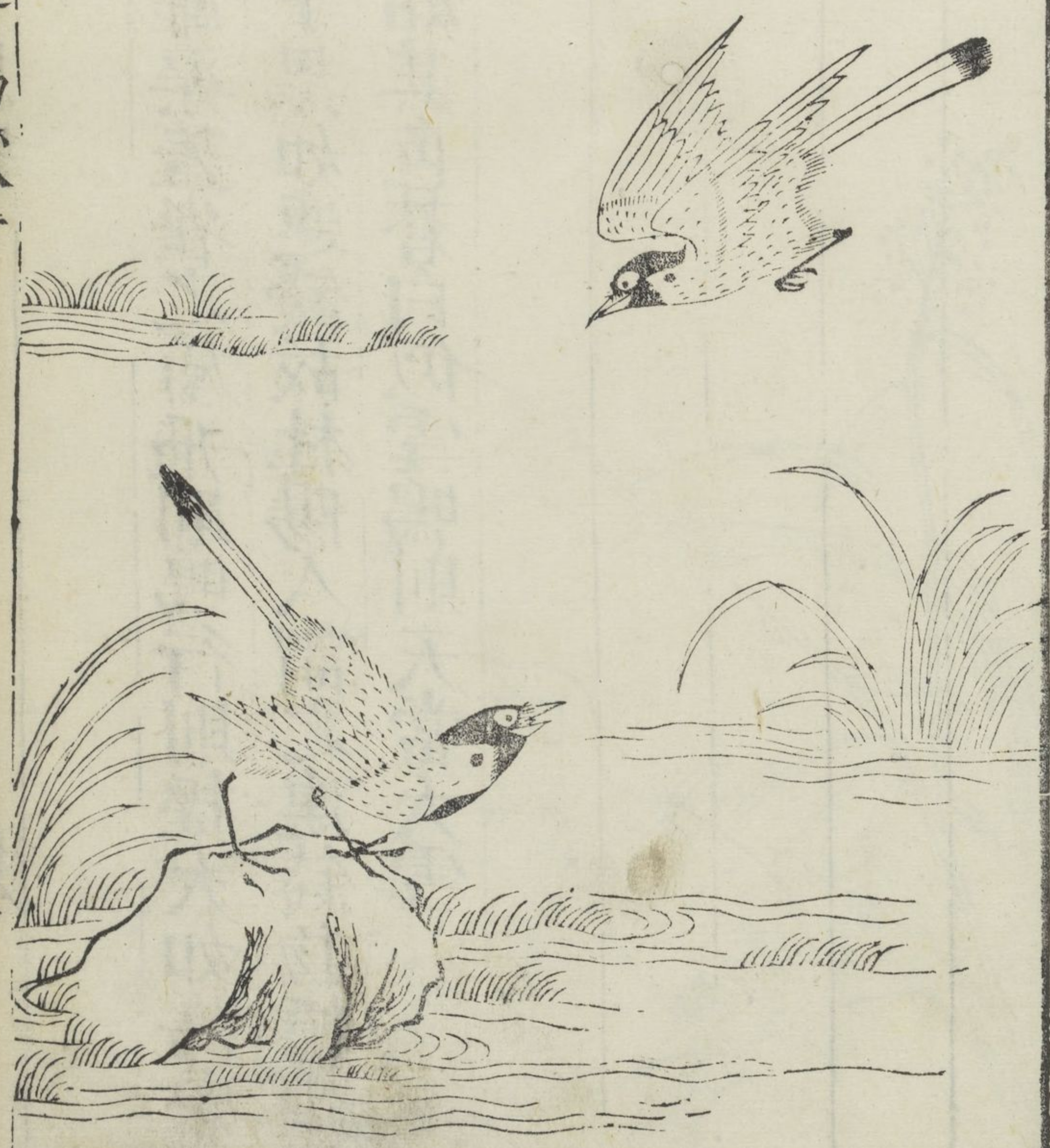


鷦鷯

鷓鴣

鷓鴣五色尾有毛如船舵小於鴨性食短狐在山澤中無復毒氣此鳥蓋溪中之勑邪逐害者故以名云其浮游雄者左雌者右群伍皆有式度

鷓 鴣



水鳥圖卷之鳥

鵲

釋鳥云鵲鴝雖渠蓋雀之屬飛則鳴行則搖大如鷓長脚
尾腹下白頸下黑如連錢故杜陽人謂之連錢物類相感
志曰俗呼雪姑其色蒼白似雪鳴則天當大雪

鴈



三
月
廿
一
日
快

鴈

一名朱鳥霜降南翔水泮北徂其性惡熱故中國始寒而北至周官以禽作六摯大夫執雁雁夜泊洲渚令雁奴圍而警察飛則銜蘆而翔以避矰繳有遠害之道故取以爲摯非特取其有去就之義也博物志曰鴻毛爲囊可以渡江不漏

鵲



鵲

鵲知人喜作巢取在木枝歲多風則去喬木巢下枝開戶嚮天一而背歲皆傳枝受卵故曰乾鵲莊子云烏鵲孺傳枝少欲故曰孺也俗說鵲巢中必有梁見鵲上梁者必貴天玄主物簿云鵲啄槐實結玉於腦謂之鵲玉此鵲終歲不復鳴噪雖巢無胎卵又一名飛駁一名神女

鶴



鶴

鶴水鳥也形狀畧如鶴其性甘帶每遇巨石知其下有蛇
即於石前如術士禹步其石防然而轉禽經云鶴俯鳴則
陰仰鳴則晴善群飛薄霄拾遺記曰鶴能聚水巢上故八
多聚鶴鳥以禳却火災

慈

鳥



十二
圖會
卷之二
鳥部
十一

十二

慈烏

烏孝鳥也一名鴉其鳴自呼烏見異則噪故人聞烏噪則
唾性樂空曠傳涎而孕舊說烏性極壽三鹿死後能倒一
松三松死後能倒一烏俗候烏飛翅重知天將雨蓋烏陽
物也感陰氣而重故俗以此占其雨廣雅云純黑而反哺
者謂之烏小而渡下白不反哺之雅烏白項而群飛
者謂之燕烏白脰烏也雅烏也詩曰弁彼鸞斯是也

鵠



鵠

鵠似鴈無後指毛有豹文一名獨豹遇鷺鳥能激糞禦之
 着其毛悉脫說文曰肉出尺馘焦貢易林曰文山鴻豹肥
 脂多脂蓋言此也陸佃曰鵠性淫而無定匹故今指老妓
 曰老鵠

鸚

鵠



鸚鵡

鸚鵡似鴉而有憤飛輒成群多聲身首皆黑惟兩翼各有
 白點飛則是舊說鸚鵡不踰濟又穴居故春秋夏有鸚鵡
 來巢紀異也荆楚之俗五月鸚鵡子毛羽新成取養之以
 教其語俗謂之花鵲

鷓鴣



鷓鴣

十五

鴝鳥

鳥鼠同穴山爾雅云其鳥為鴝其鼠為鼯音突其穴入地三四尺鼠在內鳥在外在今隴西首陽縣孔氏書傳云其為雌雄同穴而處

雀



三才圖會卷之鳥獸一

三才圖會卷之鳥獸一

十五

雀

雀物之淫者四時有子其小者黃口貪食易捕老者狡黠
難取性不能為巢穿屋居之故謂之瓦雀舊說雀日夕昏
人有至夕昏不見物者謂之雀瞽其種不一又有神雀突厥
雀蒿雀蒿雀身微綠色俗謂草雀也又廣志云安息國大
雀舉頭高八九尺張翅丈餘食大麥卵如甕

鷓鴣

鷓鴣



八尺只

鷓鴣

鷓鴣自呼其名常向日而飛飛數隨月若正月一飛而止
 畏霜露早晚稀出有時夜飛飛則以木葉自覆其背臆前
 有白圓點文多對啼志常南嚮不思北徂本草曰形似母
 雞鳴云鈞輶格磔嶺表異錄云肉白而脆味勝雞雉

鷓鴣

鷓鴣



鷓鴣

鷓鴣水鳥嘴曲如鈎食魚入喉則爛其熱如陽其骨主鯁
及噎吐而生子多者生七八少生五六相連而出若絲緒
焉夔州圖經稱峽中人謂鷓鴣為鳥鬼蜀人皆養此鳥使
之捕魚得魚則倒提出之杜甫詩家家養鳥鬼是也

鷓



三才圖會卷之鳥獸一
九
鴟

鴟伯勞也以五月鳴應陰氣之動陽氣爲仁義陰氣爲殘賊伯勞賊害之鳥也其聲鴟鴟故以爲名云其飛不能翺翔竦翅上下而已舊云鴟善制蛇鳴則蛇結或曰金得伯勞之血則昏

啄

木

鳥



啄木鳥

釋鳥云鴉啄木口如錐長數寸常啄木食蟲因名俗言此鳥善爲禁法能曲爪畫地爲印則穴之塞自開飛輒以翼攪之鼠嘗竊用其印以發局鏽舊說鴉取蠹於深以舌銛之舌長於味杪有針刺異物志曰舌長五寸此鳥有大有小有褐有斑褐者是雌斑者是雄又有青黑者頭上有紅毛生山中土人呼爲山啄木大如鵲

鴉



鸞

鸞類如瘤長脰善鳴又善旋轉其項古之學書者法以動腕羲之好鸞者以此有行列故兵有鸞鶴之陳其性頑而傲蓋鸞峩首似傲故曰傲也

鶴鵠 卽鬼車



三才圖會卷之九
三十三
鶴鵠

鶴鵠關西呼爲鵠鹿山東通謂鶴俗名錯落錯落者言鶴聲之急也又謂之鵠捋鵠鹿鵠捋皆象其鳴聲也蒼色長足群飛天之將霜先知之而鳴不過旬日而霜下爾雅言鶴麋鵠是九頭鳥今謂之鬼車鳥天陰有時作聲聲如刀車鳴俗說此鳥有十頭能收人魂氣爲天狗齧去其一至今滴血不止遇其夜過或滴汗物上者以爲不祥皆滅燭呼犬以去之

畢方



畢方

義章山有鳥狀如鶴一足赤文白喙名畢方見則有壽尚
書實云漢武帝有獻獨足鶴者人皆以為異東方朔笑曰
山海經云畢方鳥也驗之果是

鷓鴣



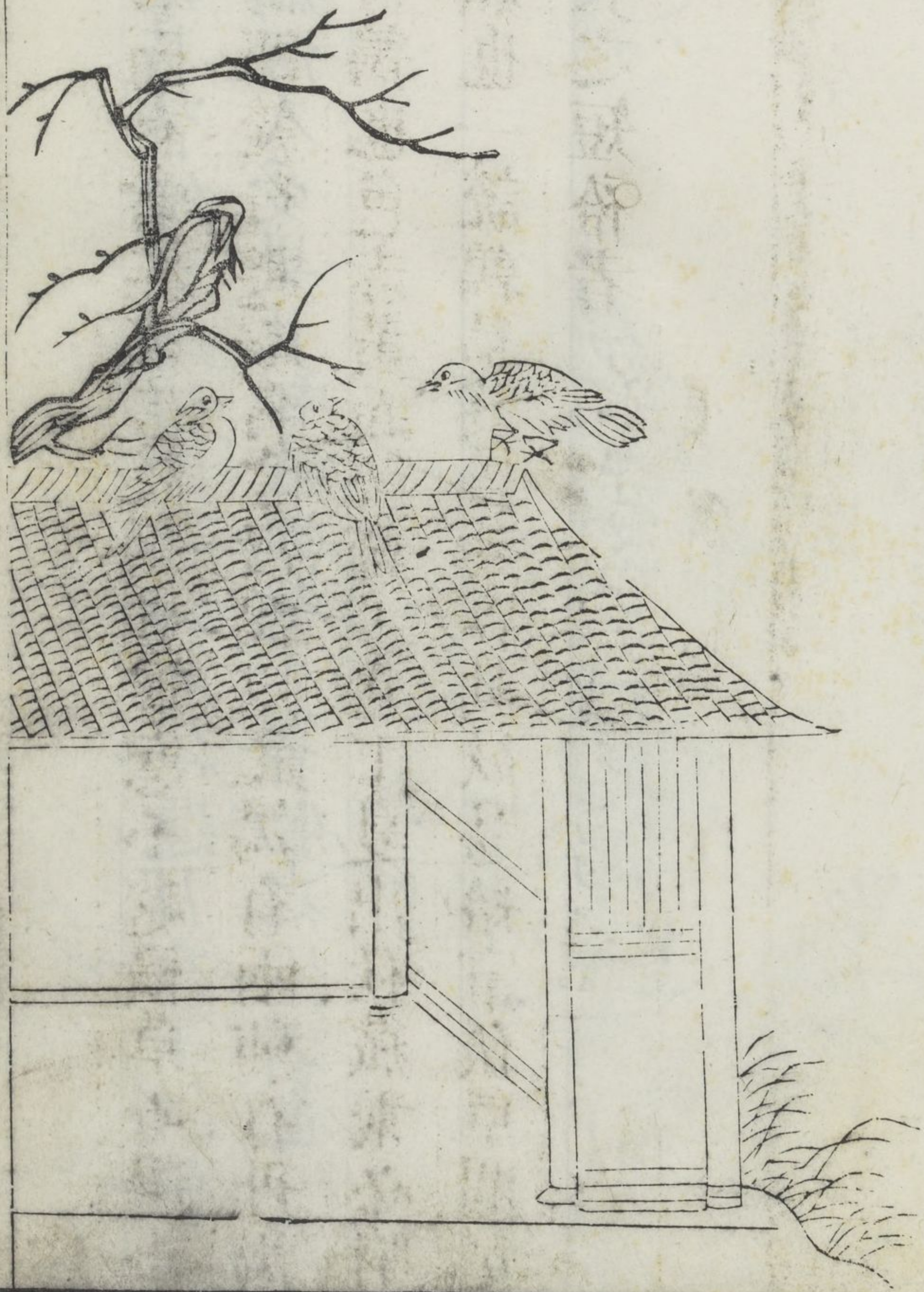
山海經卷之九

三十五

鶉

鶉無常居而有常匹俗言此鳥性淳蠢不越橫草所遇小
草橫其前即旋行避礙名之曰鶉以此鶉有兩種有丹鶉
白鶉此丹鶉也色赤黃而又銳上禿下夏出秋藏飛必附
草皆火類也一說鶉鳥其居易容其欲易給竄伏草間尾
特禿若衣之短裕者

鴿



鴿

鴿喜合凡鳥皆雄乘雌惟此鳥雌乘雄逐月有子故西方之書以為淫人受果其報雀鴿鴛鴦皆物之淫者也

鴿



三才圖會卷之鳥獸一
三十一
鵠

鵠拳堅處大如彈丸俯擊鳩鴿食之鳩鴿中其拳隨空中
即側身自下承之捷於鷹隼舊言鵠有義性冬撮鳥之盈
握者夜以燠其爪左右易之且即縱之令去其徃東矣則
是日不東嚮搏物南北亦然蓋其義性有擒有縱如此

鷺



鷺

鷺鳥屬蒼黑色鳥好沒鷺好浮故鷺一名漚列子曰漚鳥之至者白類而不止今字以鳥後人加之也

鷺鳥



鷺

尸子曰野鴨為鳧家鴨為鷺不能飛翔如庶人守耕稼而
 已一名鴨蓋自呼其名曰鴨也陸魯望有鬪鴨一欄一旦
 驛使過焉挾彈斃其尤者魯望曰此鴨善人言見欲上進
 柰何斃之使者盡以囊中金窒其口徐問人語之狀魯望
 曰能自呼其名耳使者憤且笑拂袖上馬因還其金曰吾
 戲耳

雉



雉

雉雞類不能遠飛崇不過丈修不過三丈性耿介善鬪雖飛不越分域一界之內要以一雄爲長餘者雖衆莫敢鳴雉其交有時別有倫而其羽文明可用爲儀易曰離爲雉離火也其體文明性復焱悍故爲雉爾雅青質五色者曰鷩雉長尾走且鳴者曰鷮雉黃色鳴自呼者曰鳴雉似山鷩而小者曰鷮雉五色皆備成章者曰翬此左傳所謂五雉也

鷩



鵑

雕似鷹而大黑色俗呼皂雕一名鷲其飛上薄雲漢性刻
擊一名沸河翱翔水上扇魚令出沸波攫而食之故名淮
南子所謂鳥有沸波者即此是也又禽經洵河在岸則魚
沒拂河在岸則魚涌

鵑

鵑



二二圖天會八二時夫

鴟鴞

朱子文公云鴟鴞惡鳥攫鳥子而食者也俗說鴟鳴則人死疑即恠鴟與鵬鴞鬼車鳥姑獲鈎鶻訓狐同類

鴟



水滸卷會之鳥

四二

鷓鴣

三蒼云蒼鷓也善高飛似鴈目相擊而孕吐而生子其色
 蒼白博物志云鷓雄鳴上風雌鳴下風而孕春秋書六鷓
 退飛過宋都卽此鳥也莊子所謂白鷓相視眸子不運而
 風化者也

桑

扈



桑扈

朱子曰桑扈竊脂也俗謂青嘴食肉不食粟左傳九扈為九農正故有春扈夏扈秋扈冬扈棘扈桑扈行扈宵扈老扈之名一說竊脂以色言故夏扈竊玄言淺黑秋扈竊藍言淺青冬扈竊黃言淺黃棘扈竊丹言淺赤桑扈竊脂言淺白淮南子云馬不食脂桑扈不啄粟非廉也即此

鷓鴣

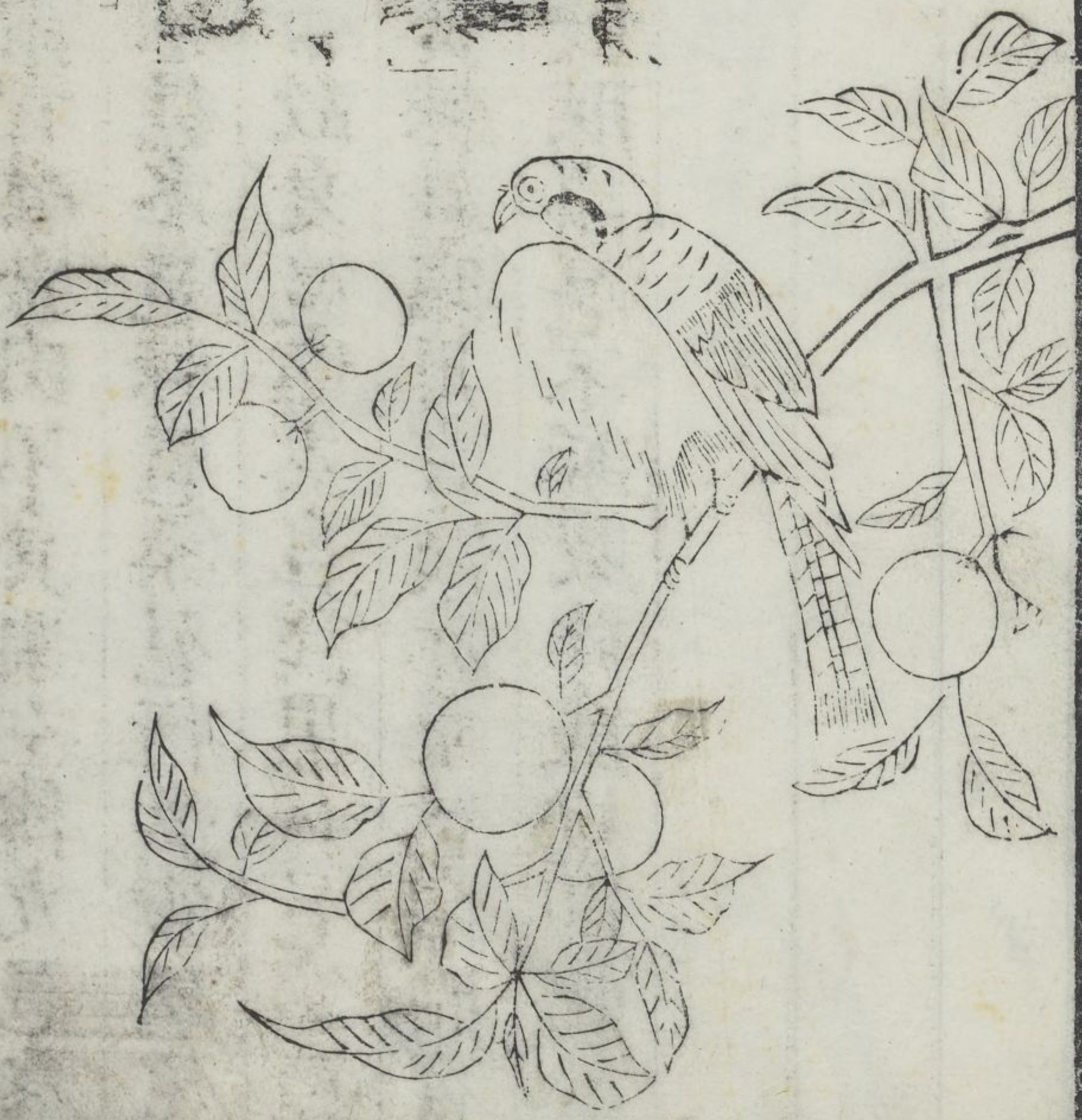
鷓鴣



鷓鴣

鷓鴣水鳥蓋雁屬也長頸綠色其形似雁其羽可為裘段
 成式又云狀如燕稍大足短指似鼠未嘗見下地常止林
 中偶失勢控地不能自振而起上凌青霄出涼州則與此
 水鳥者異

鷓 鴣



鳴鳩

鳴鳩一名秸鞠今之布穀牝牡飛鳴以翼相拂其哺子朝
自上而下暮自下而上字從九蓋與鷹鷂更相化禪列子
曰鷦化爲鷦鷯爲布穀布穀久復爲鷦也
又楊雄傳注布穀一名買銳蓋聞其聲則農買銳鍾以布
穀也又其聲曰家家撒穀或以爲家家脫袴或以爲家家
斲磨皆因其聲之相似也

鷺



三才圖會卷之鳥部四

四十五

鸞

鸞山鵲也似鵲而有文彩長尾背脚赤又謂之翰今人皆養之以闢其在籠中亦能揚其采以誘雀雀至捕而食之又能效鷹鷂之聲

三才圖會

鳥獸二卷 鳥類

雲間允明父王思義續集

杜鵑

白鵑

畫眉

雛

鷓鴣

鳩

梟

天鷲

鴉

鴟

鷲

梟

鳩

鷓母

鴉

鷓

鷓嘴

鷓翠

鸚鵡

嗽金鳥

錦雞

練雀

鸚鵡

鴛鴦

白鸚

鴉

竹鷄

告天

白頭翁

鵬

鸞鷲

數斯

鴉

鳴鷄

青耕

鳩

紫鈎

壺邕

當邕

鶻鶻

鶻鶻

鸚

鶻

蜚鼠

鶻

鸚如

反舌

踈斯

鳧溪

正

鶻

鸚鳥

鶻

睢鳩

鶻鶻

鶻雉

鶻

鶻

戴鶻

屬王

昆雞

鶻鷄

鶻

猫頭鷹

飛廉

謾畫

海東青

鶻鵬

鶻

柱



杜鵑

杜鵑一名子規一名怨鳥苦啼啼血不止凡始鳴皆北嚮
 啼苦則倒懸於樹臨海異物志曰鷓鴣一名杜鵑至三月
 鳴晝夜不止說文謂杜鵑蜀王望帝所化至今寄巢生子
 百鳥為哺其雛尚如君臣爾雅云鴛周郎此鳥也

白鷓鴣



白鷓

白鷓賦序曰白鷓羽族之幽奇也素質黑章爪嘴純丹體
脩冠距頗類夫雞翟神貌清閑不雜於眾禽
論鷓形類雉翟白質黑章尾長四五尺最為可玩

畫

眉



畫眉

畫眉似鶯而小黃黑色其眉如畫故曰畫眉巧於作聲如
百舌 歐陽公詩百轉千聲隨意移山花紅紫樹高低始
知鎖向金籠聽不及園林自在啼

雛



鷓鴣

今鷓鴣也一名荆鷓一名楚鷓一名鴉鷓一名乳鷓一名鷓鴣一名鴉鷓方言曰鷓自關而西秦漢之間謂之鷓鴣其大者謂之鷓鴣其小者謂之鴉鷓或謂之鷓鴣或謂之鴉鷓梁宋之間謂之鷓鴣性慈孝慈謹一曰祝鷓或曰鷓與尸鷓皆壹鳥也尸鷓性壹而慈祝鷓性壹而孝故一名尸一名祝

鷓 鷓



鷓鴣

鷓鴣江東亦呼鷓鴣一名鳴鳩月令所謂鳴鳩拂其羽者是也短尾青黑色多聲故名鳴鳩喜朝鳴故又名鳴嘲陸機謂鷓鴣一名斑鳩非是斑鳩項有繡文斑然與此鷓鴣全異

鷓鴣



鳩

鳩小鳥也青似翠食魚江東呼為水狗今此鳥穴土為巢
管冬丹起其穴橫八一尺許雛於其中其喙皆紅項下白
亦來人家陂池中竊魚食之今人為之翠碧鳥又謂之魚

狗

鳥



梟

梟者不孝之鳥。嫗伏其子百日而長，羽翼既成，食母而飛。古者天子以春解祠黃帝，用一梟破鏡，梟食毋破鏡，食父黃帝欲絕其類，使百吏祠皆用之。至漢武亦如其方，每歲東郡送梟，五月五日作梟羹以賜百官。

天

鷲

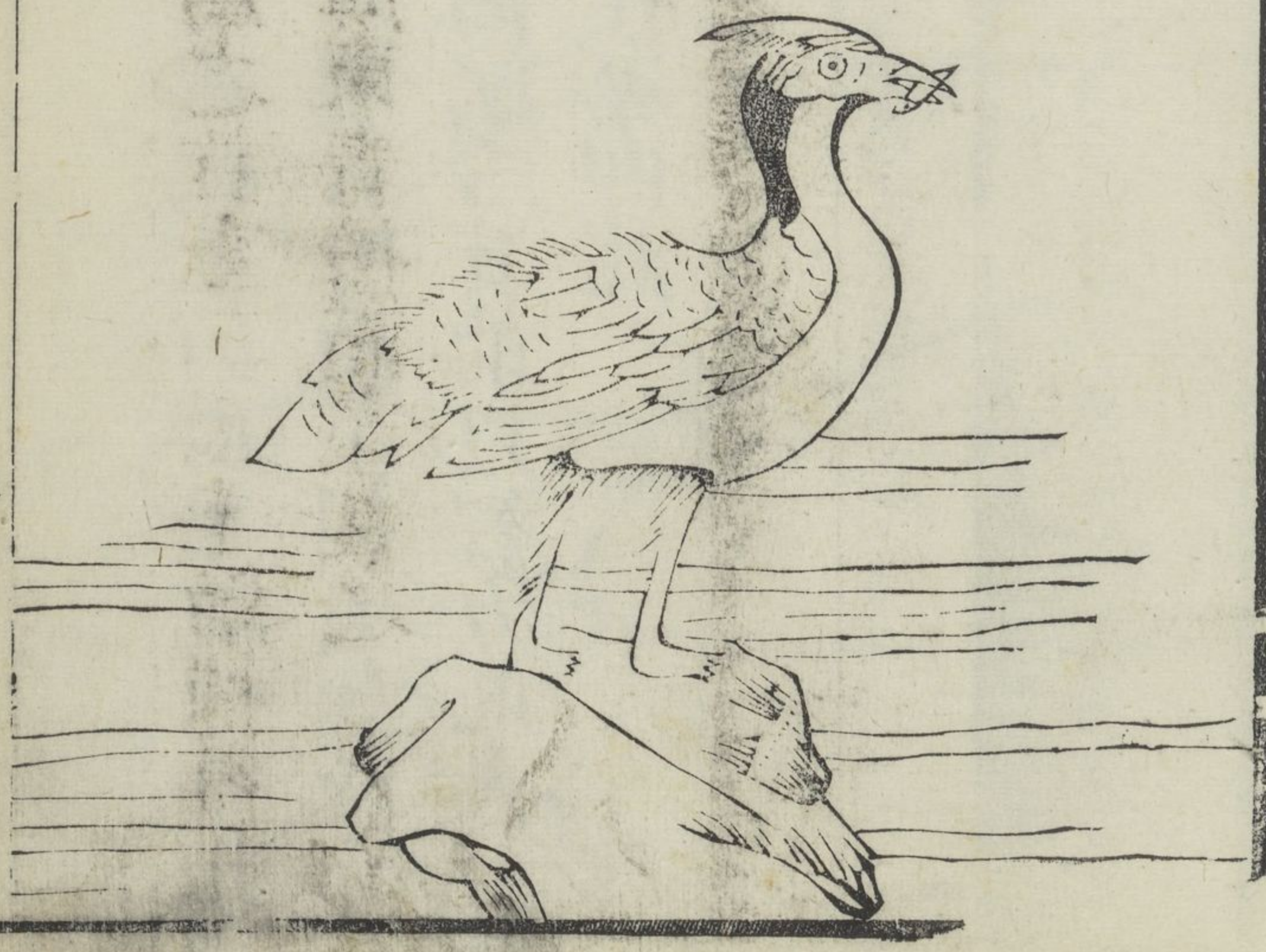


三才圖會卷之二鳥獸二

天鷲

天鷲即頭鷲初至有一巨者為之首重二三十觔捕得此鷲則其餘盤旋一處不能去海東青擒而盡獲之

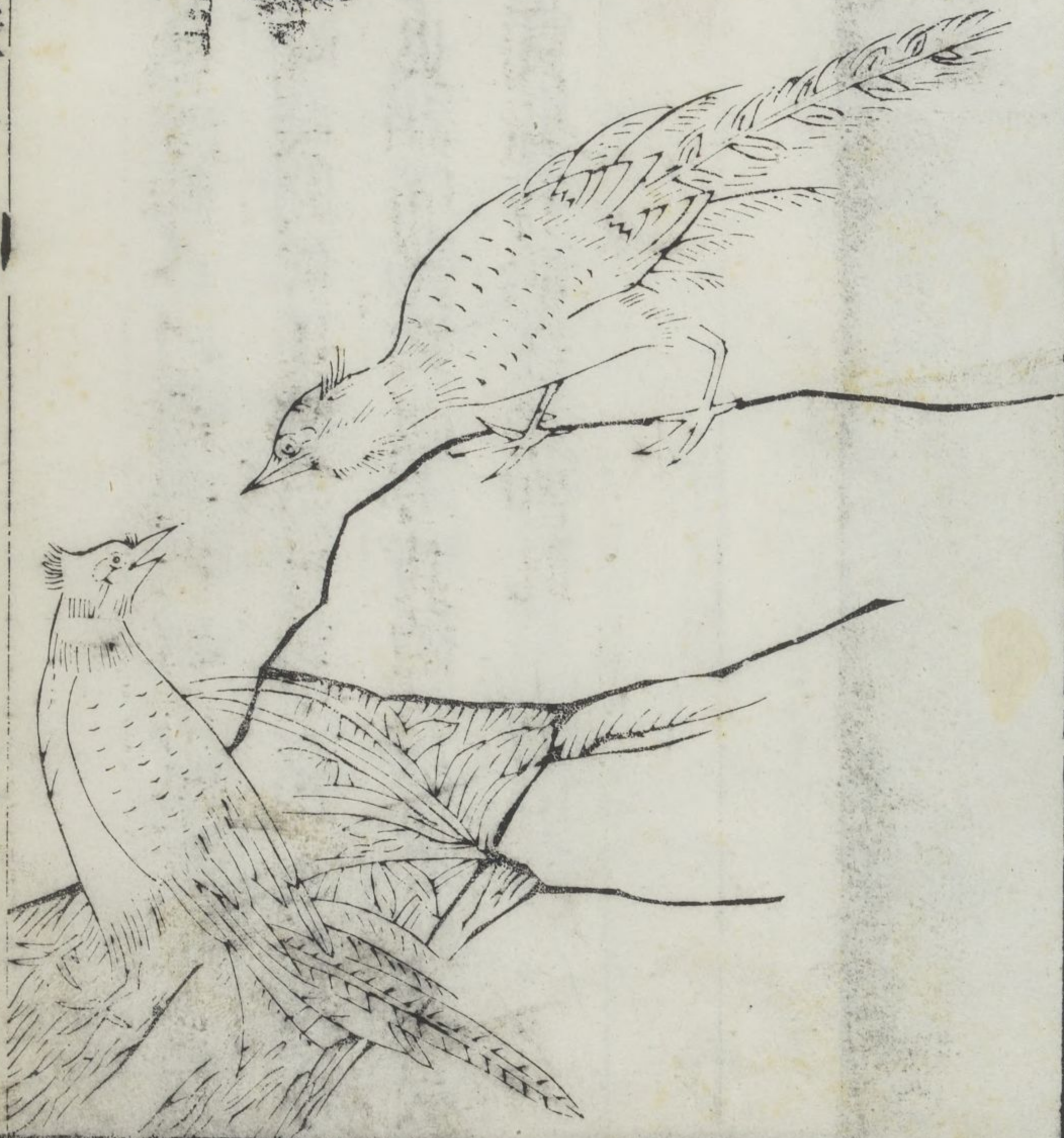
鷲 叩淘河



鷓

鷓一名洵河一名鷓澤即人之鷓鷃也好群飛沉水食魚形似鷓而大人足喙長尺餘其鳴自呼頷下胡大如數升囊又莊子曰魚不畏網而畏鷓鷃言其能以智力取魚故不畏網而畏之也國風有鷓在梁即此

鷓



三才圖會卷之九

鷓鴣

鷓似雉而大黃黑色故其名曰鷓而鷓賦云楊玄黃之勁羽也有毛角專場健鬪死不却蓋鷓鳥之暴猛者先儒所云虎夫戴鷓是也郭璞鷓贊所謂疇類被侵雖死不避古者令武士冠之實取其猛禽經鷓教鳥鷓信鳥

鷓



三才圖會卷之四十一

鶯

今俗呼禿秋一名扶老狀如鶴而大長頸赤目其毛辟水
其頭高八尺善與人鬪好啗蛇詩曰有鶯在梁有鶴在林
言鶯宜在梁鶴宜在林各有所宜也

槐

蟲



陸機曰今鷦鷯是也亦雀類似黃雀而小化而為鷦故俗語曰鷦鷯生鷦說苑曰鷦鷯巢於葦苕繫之以髮鳩性拙鷦性巧故鷦俗呼巧婦一名工雀一名女匹其喙尖利如錐取茅莠為巢巢至精密以麻絆之如刺鞞然故又一名鷦雀其化為鷦鷯蓋鳥之始小終大者也俗云黃頭者即此

鳩



鳩

鳩毒鳥也似鷹而大如鴉也紫黑色長頸赤喙長七八寸
 作鴞聲雄名運日雌名陰諧天晏靜無雲則運日先鳴天
 將陰雨則陰諧鳴之故淮南子云運日知晏陰諧知雨也
 食蝮蛇入口即爛屎溺若石石亦為之爛

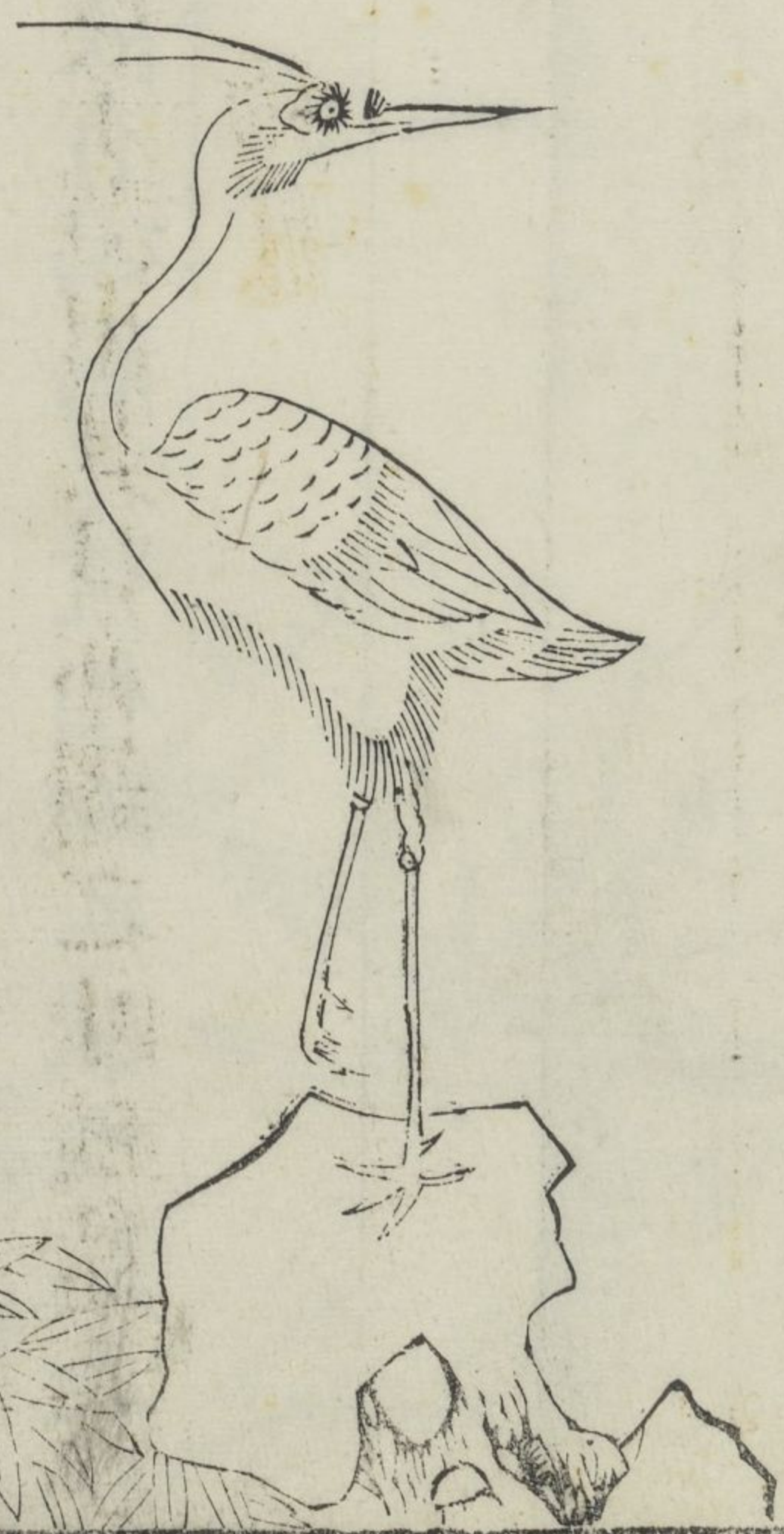
巖
 毋



蚊母

大如雞黑色生南方池澤茹蘆中其聲如人嘔吐每口中吐出蚊一二升李趙唐史補稱江東有蚊母鳥焉湖州尤甚說者又言端新州有鳥類青鴉而嘴大常在池塘間捕魚而食每作一聲則蚊子群出其口亦謂之吐蚊鳥二說雖所在不同然要之一物耳

鴈



三才圖會卷之八 鳥獸二

鴝

埤雅鴝鵒一名交鸕一名鴝鵒似鳧而頸高有毛冠禽經
曰今荆鄆間有水鳥大如鷺而短尾其色紅白深目目旁
毛皆長而旋巢於喬木雛未能飛皆啣其母翼以飛 又
云此鳥長目其睛交故有鴝鵒之號相如所賦交睛旋目
者是也

鸕



鸚

鸚似鷦黃色燕領嚮風搖翅乃因風飛急疾擊鳩鴿燕雀
食之列子曰鷦之為鸚鷦之為布谷布谷久復為鷦也孟
子所謂為叢毆爵者鸚即此是也

蠟

嘴



三才圖會卷之二十七 鳥部 鸚

蠟嘴

蠟嘴生于象山似雀而大嘴如黃蠟色故名今吳人養此
鳥能歌舞聽人曲調則以嘴銜紙糊臉子搬演法戲移腔
換套必按音節又一種名鐵嘴

翡

翠



翡翠

坪雅雄赤曰翡雌青曰翠其小者一名魚虎一名魚師以性善捕魚故也或云翡翠二鳥名翠形小深青色食魚翡翠大如鳩青不深無光彩林栖不食魚

彰

雞



彰雞

彰雞金項紅嘴其形類鷺其色如鴉來以三月三日前去以九月九日前此鳥來則群飛其聲如雷去則不食諸物淘沙食之欲其體輕可高飛以避繒繳也

嗽

金

鳥



鳥類卷之鳥部二

嗽金鳥

雜俎嗽金鳥出昆明國形如雀色黃常翱翔於海上魏明
帝時其國來獻此鳥飼以真珠及龜腦常吐金屑如粟宮
人爭以鳥所吐金爲釵珥謂之辟寒金以鳥性畏寒也

錦雞

錦雞腹有彩文
狀如鳩鴿鶯鳥
脩五色如孔雀
羽出于南越山
中歲採捕之爲
王者冠服之飾
又一名鷓鴣



練雀

經練鵲名帶

俗名壽帶鳥

山鵲而小頭

有披帶雌者

尾雄者長尾



鵲鵲

鵲鵲狀如鶴亦

水鳥之類生吳

中田野間其所

食亦魚鱗之類

味亦可食但不

如鵝之肥其耳



鴛鴦

鴛鴦匹鳥有思者也雌雄未嘗相離人得其一思而死故謂之匹鳥俗云雄鳴曰鴛雌鳴曰鴦



白鷗

鷗亦鷗類乃海鳥也色白形小於鷺海鷗隨潮上下至岸必風鷗至必逾百



三才圖會卷之鳥獸二

鴛鴦

鴉

鴉亦鳥屬格物
論云大喙及白
頸而不能及哺
者南人謂之鬼
雀又謂之割鴉
又謂之老鴉鳴
則有凶咎人皆
惡聞其聲



竹鷄

格物論竹雞比鷓鴣
差小毛羽褐色多班
赤文自呼泥滑滑今
吳中竹內多有之其
味與雉相似更覺
美梅聖俞文與可楊
廷秀俱有泥滑滑詩
即此也



告天子

告天褐色似鷓
而小海上叢草
中多有之黎明
時遇天晴霽則
且飛且鳴直上
雲端其聲連綿
不已一云叫天
子



白頭翁

鳥有名白頭翁
者形似鵲鴿其
飛似燕之頡頏
頭上有白毛身
蒼色宋魏野有
白頭翁詩甚佳



三才圖會卷之鳥部四十一

十六

三才圖會卷之鳥部四十一

十五

鵬

萬物之在宇中者其小大皆可識惟夏革所稱鯤化為鵬莊子引以冠其書頗為難信



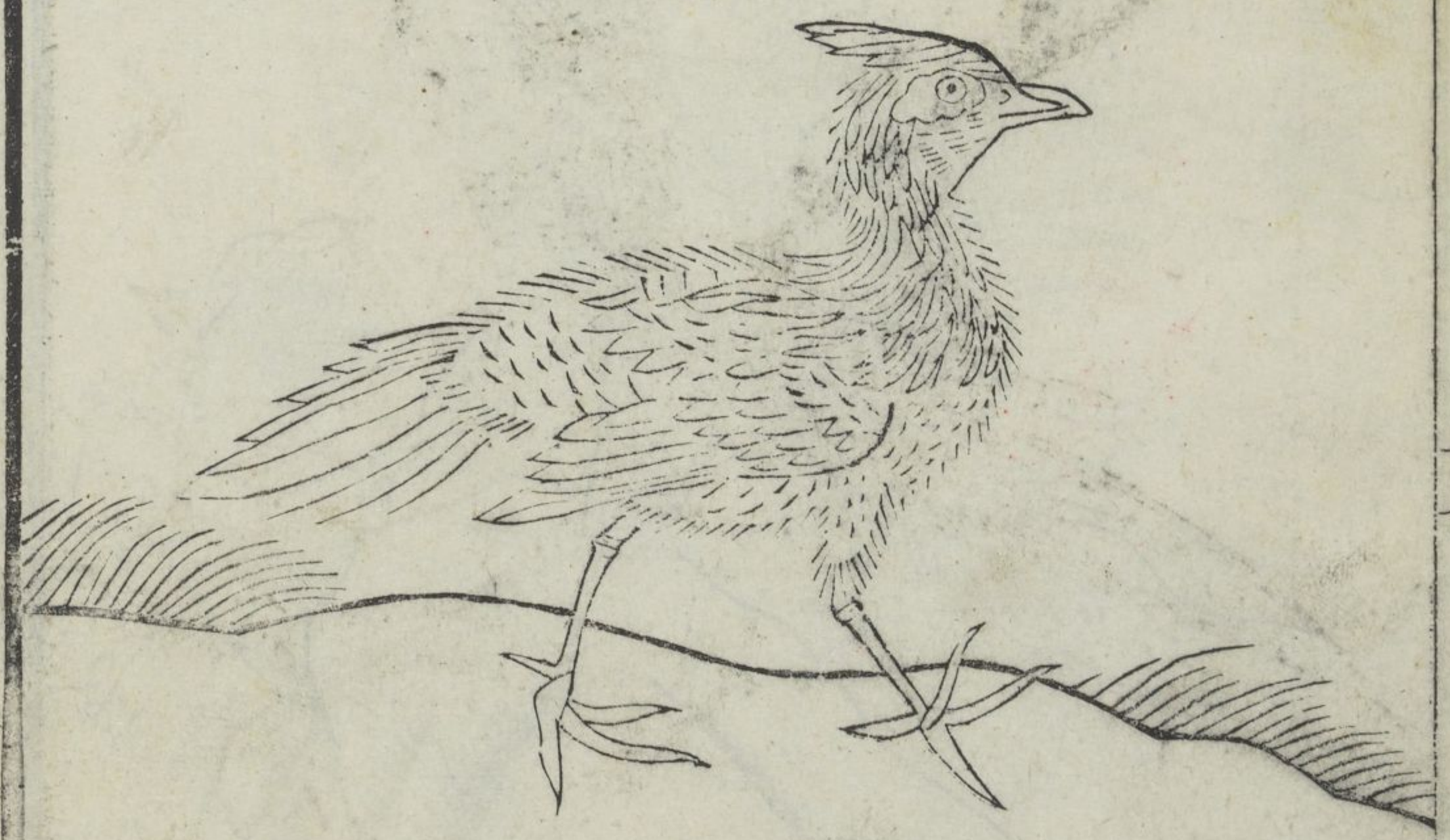
鸞鷟

丹穴山有鸞鷟為者鳳之屬也亦神鳥也如鳳五色而多紫國語曰周之興也鸞鷟鳴于岐山



數斯

卓塗山有鳥
狀如鴉人足
名曰數斯食
之已瘦



鴝

長舌山有鳥狀
如鴝而人面脚
如人手名曰鴝
其鳴自呼見則
其國多曠土又
多放士也



鳴鷓

祖陽山有鳥

狀如烏其足

赤色名曰鳴

鷓可以禦火



青耕

重裏山有鳥

狀如鵲白喙

白首白尾名

曰青耕可以

禦疫其鳴自

呼



鵩

青要山有鳥
名曰鵩狀如
鳧青身赤尾
食之宜子孫



潔鈎

磴山磴音真有
鳥狀如鳧而
鼠尾善登木
名曰潔鈎見
則國多疾疫



圖會卷之四十一

圖會卷之四十一

蠹邕

大次山有鳥狀
如梟而人面一
足名曰蠹邕冬
出而夏蟄人以
羽毛置諸衣中
則不畏雷霆



當扈

甲山有鳥名
當扈狀如雉
飛咽毛尾似
芭蕉人食則
目不瞬



本草綱目卷之鳥部二

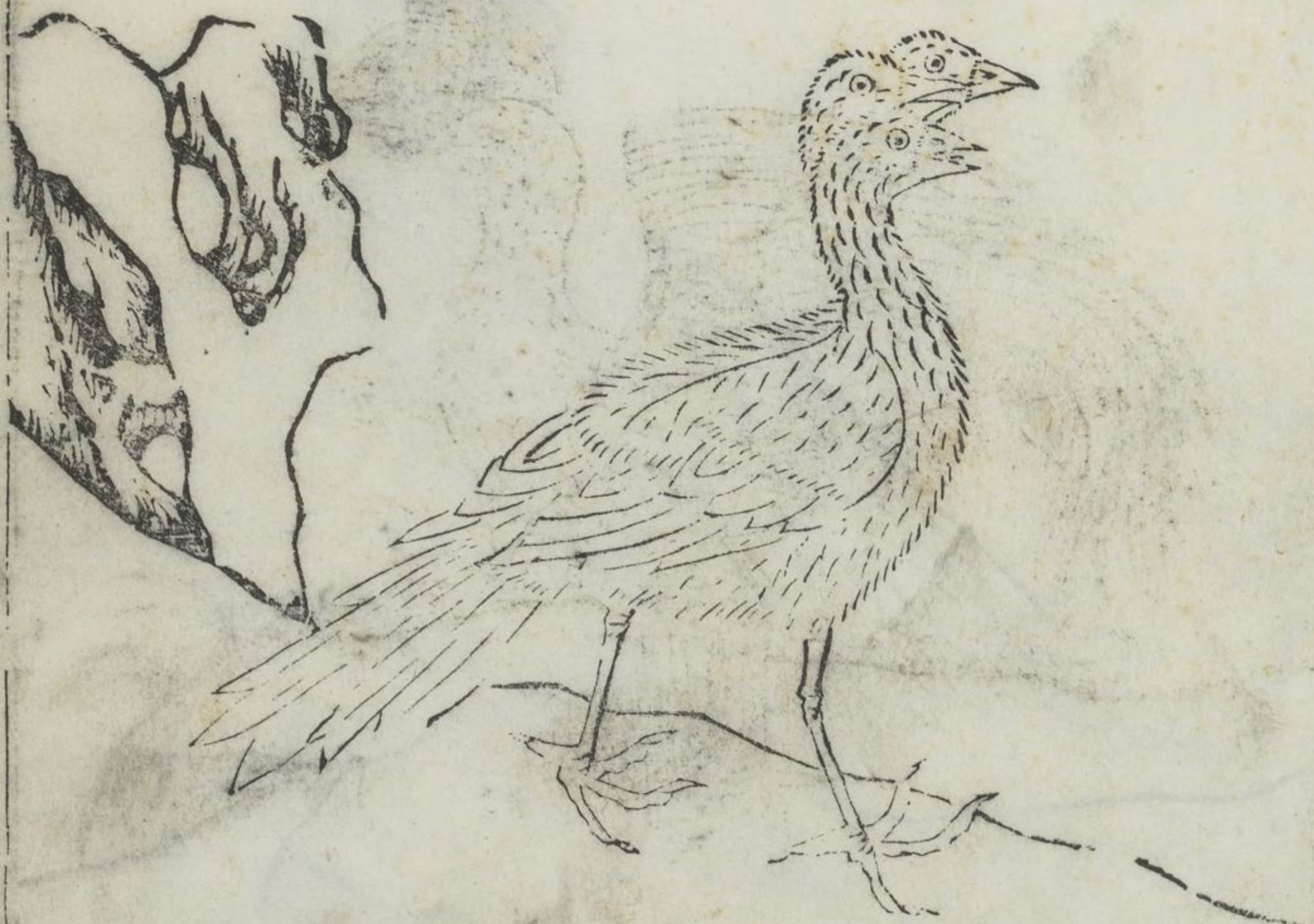
鷓鴣

基山有鳥狀如鷓鴣三首六目六足三翼名鷓鴣食之令人少睡



鷓鴣

翼望山有鳥狀如鳥三首六尾自為牝牡善笑名曰鷓鴣服之不昧佩之可以禦兵



三才圖會卷之九鳥部

樂

三危山有鳥

首三身狀

如鷓黑文而

赤頸名曰樂



鵠

單張山有鳥

狀如鷄文首

白翼黃足名

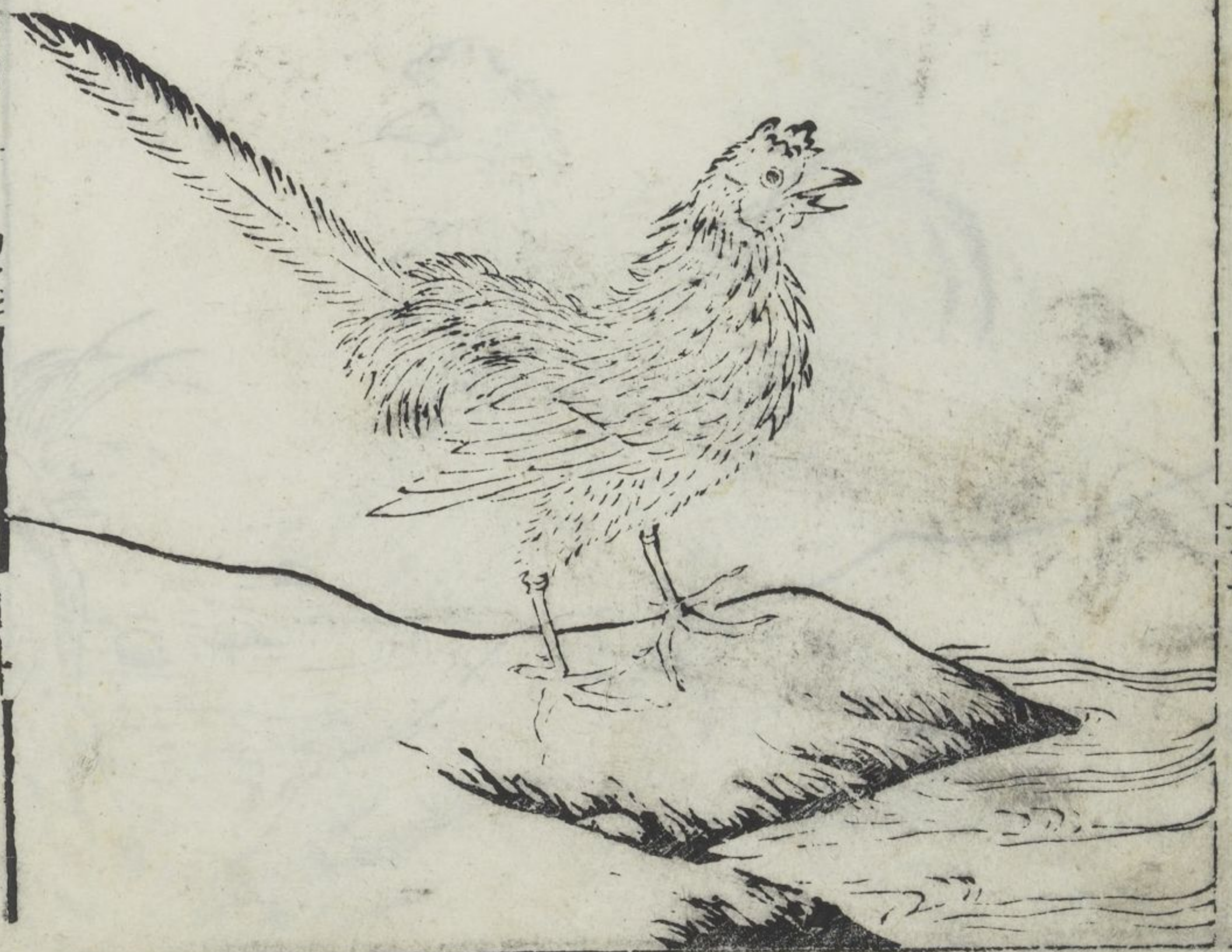
曰鵠食之已

嗑痛



螢鼠

狗扶山有鳥
狀如鷄而鼠
尾名曰螢鼠
見則國大旱



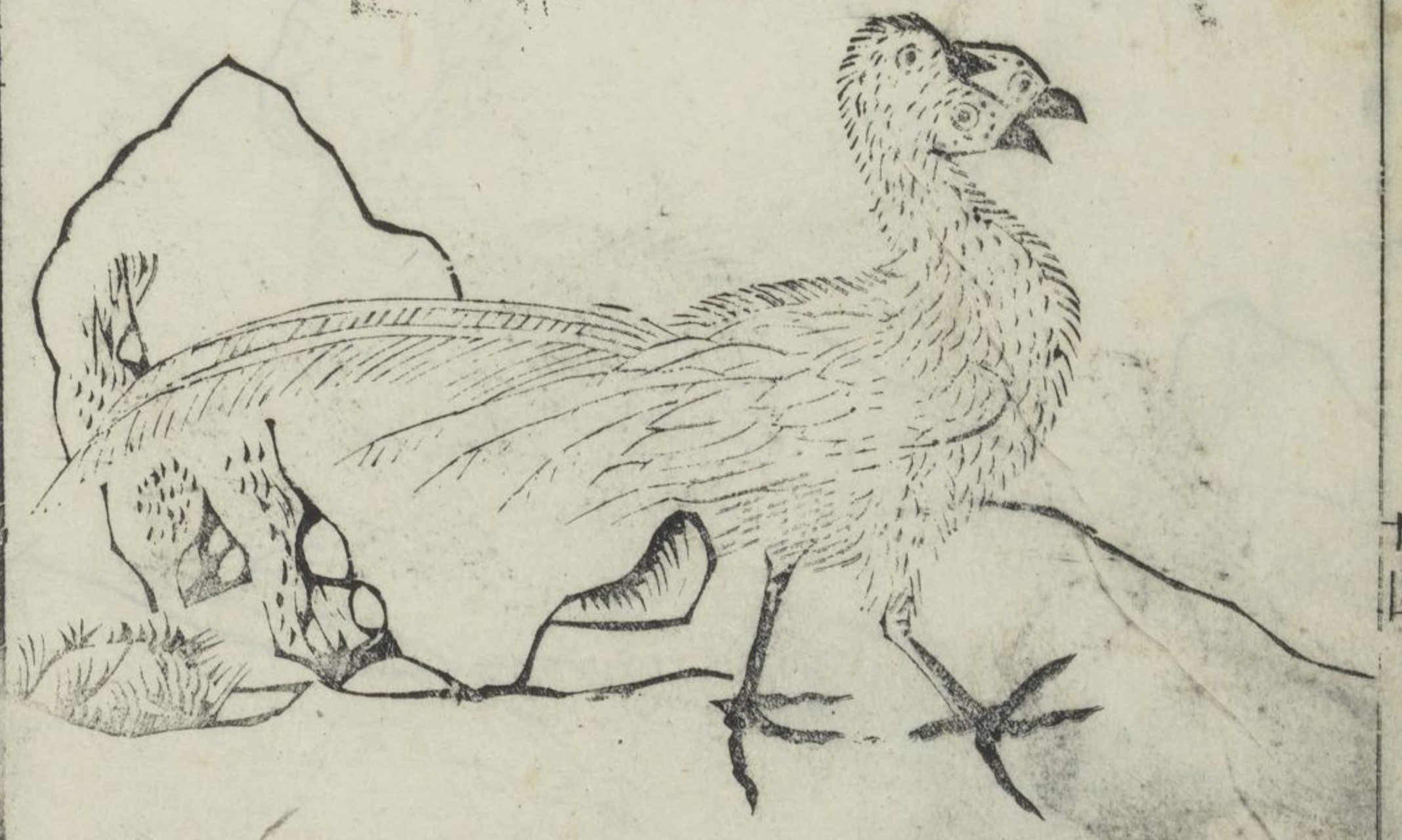
雕

鷄山有鳥狀
如梟人面四
目有耳名曰
鷓鴣其鳴自
呼見則大旱



瞿如

禱過山有鳥
狀如鵝似鳧
脚而小長尾
曰首三面二
足名曰瞿如
其鳴自呼



反舌

反舌春始鳴
至五月止能
反易其聲以
效百鳥之鳴
故名反舌又
名百舌



踈斯

灌題山有鳥
狀如雌雉反
面見人乃躍
名曰踈斯其
鳴自呼



鳧溪

鹿臺山有鳥
狀如雄雞人
面名曰鳧溪
其鳴自呼見
則王國有兵



正

正即鷓鴣鳥小
而飛疾最難
射故畫于布
侯中以爲射
之的眼明千
里最知幾者



鷓

鷓善步禽經曰
鷓鳴咕咕字說
云鷓遠舉難中
中之則可以告
故射侯棲鷓中
則告勝夜飛眼
光而不宿者



鸚鳥

東華山有鳥

狀如鶴色赤

黑一身二首

四足



鷓

鷓鴣屬也其品

中膳羞白虎通

曰一穀不升撤

鷓鴣是也又埤

雅云鷓不木處

安矣故名莊子

逍遙篇斥鷃笑

鷓即此



睢鳩

睢鳩雕類江東呼之為鸚擊而有別習水又善捕魚左傳郊子曰睢鳩氏司馬睢鳩擊而有別故為司馬王法制



鴟鵂

即惟鴟是也其鳴即雨為鬪可以聚諸鳥一名隻孤晝無所見夜即飛噉蚊蠅即鴟鵂鬼車之類



鷺雉

鷺似山雞而
小冠背毛黃
項上綠色鮮
明穹腹洞赤
雪山海經所
謂赤鷺可以
禦火者也



鷓鴣

鷓鴣一名迷似燕
紺色知天將雨
之鳥也義訓曰
鷓鴣紺燕知風則
啼商羊一足雨
則舞然則鷓鴣之
為鳥非獨知雨
又知風也



鵙

鵙似鴉不祥鳥
夜為惡聲者也
巴蜀異物志曰
小如雉體有文
采行不出域若
有疆服者故名
鵙



戴鵙

戴鵙似山鵙而
尾短青色尾冠
俱有文綵如戴
花故呼戴鵙又
稱戴勝月令謂
戴勝降于桑即
此



屬王

屬王水鳥似鴨而
大長頸赤目紫紺
似鵝鵠漢以名觀



昆鷄

昆鷄似鶴黃
白色長頰赤
喙九瓣曰昆
雞响嘶而悲
鳴



鳥部

鳥部

鷓鴣

釋鳥云江淮

而南青質五

采皆備成章

曰鷓鴣是也

小爾雅



鳶

鳶鳥類摩風回翔曲禮前有塵埃

則載鳴鳶鳶鳴則將風故也禽經

云暮鳩鳴即小雨朝鳶鳴即大雨



貓頭鷹

貓頭鷹即鷹類其
頭似貓其肉甚肥
燒之則鬼至術士
以之收鬼



飛廉

郭璞曰飛廉龍
雀也鳥身而鹿
頭風俗通飛廉
神雀能致風雨



謾畫

瀛水有鳥名

謾畫類鶩奔

走水上不問

水腐泥沙必

啞啞然畫索

之而後已無

一息少休



海東青

異名記登州海

岸有鳥如鶻自

高麗飛渡海岸

名海東青擊物

毘健善擒天鷲

飛時旋風直上

雲際



鷦鷯

祝克鷦鷯似鳳神鳥也郁離子曰南方有鳥五彩而成鳳名曰鷦鷯出則天下有兵



死
也
馬
出
天
下
有
其

