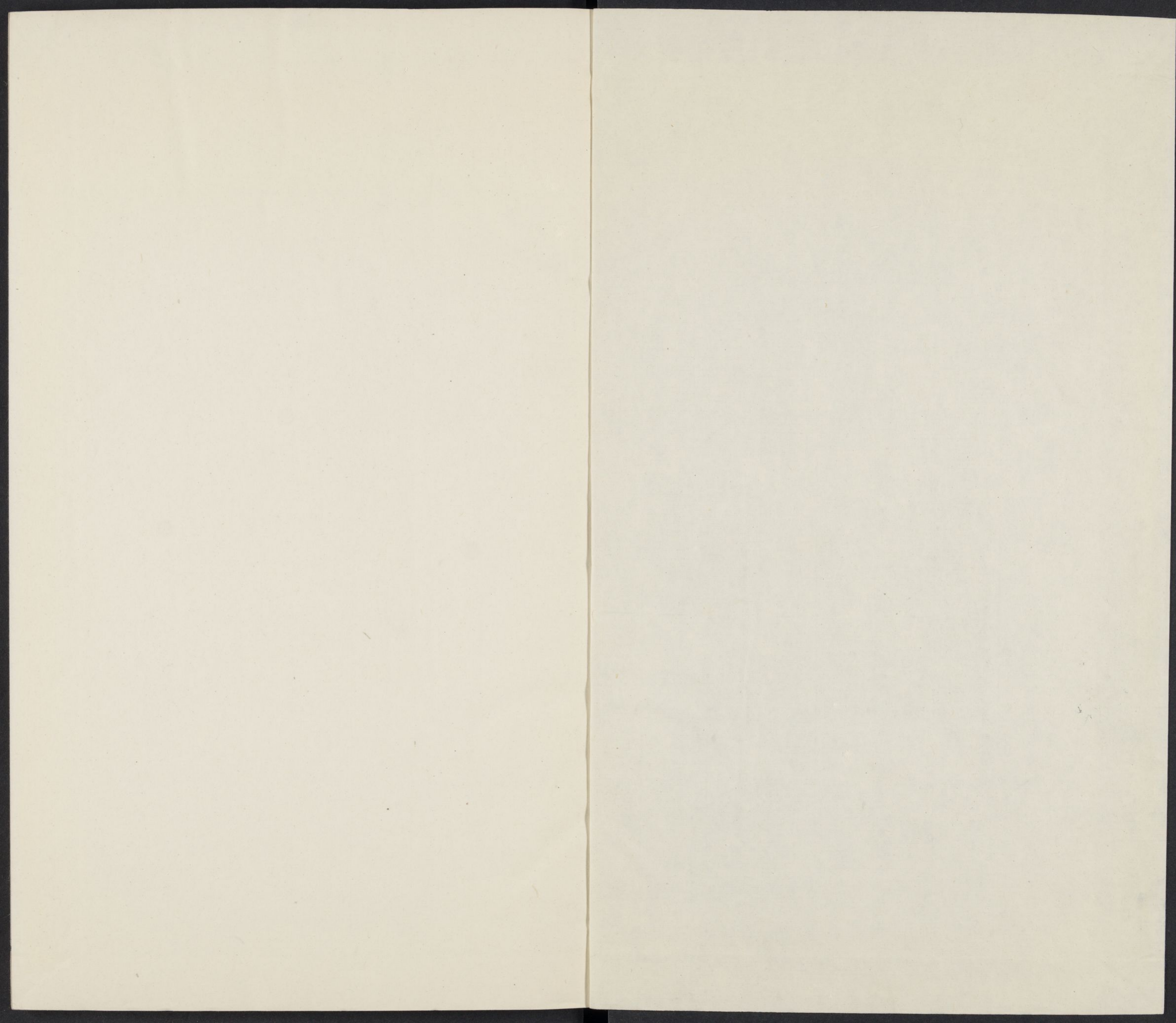
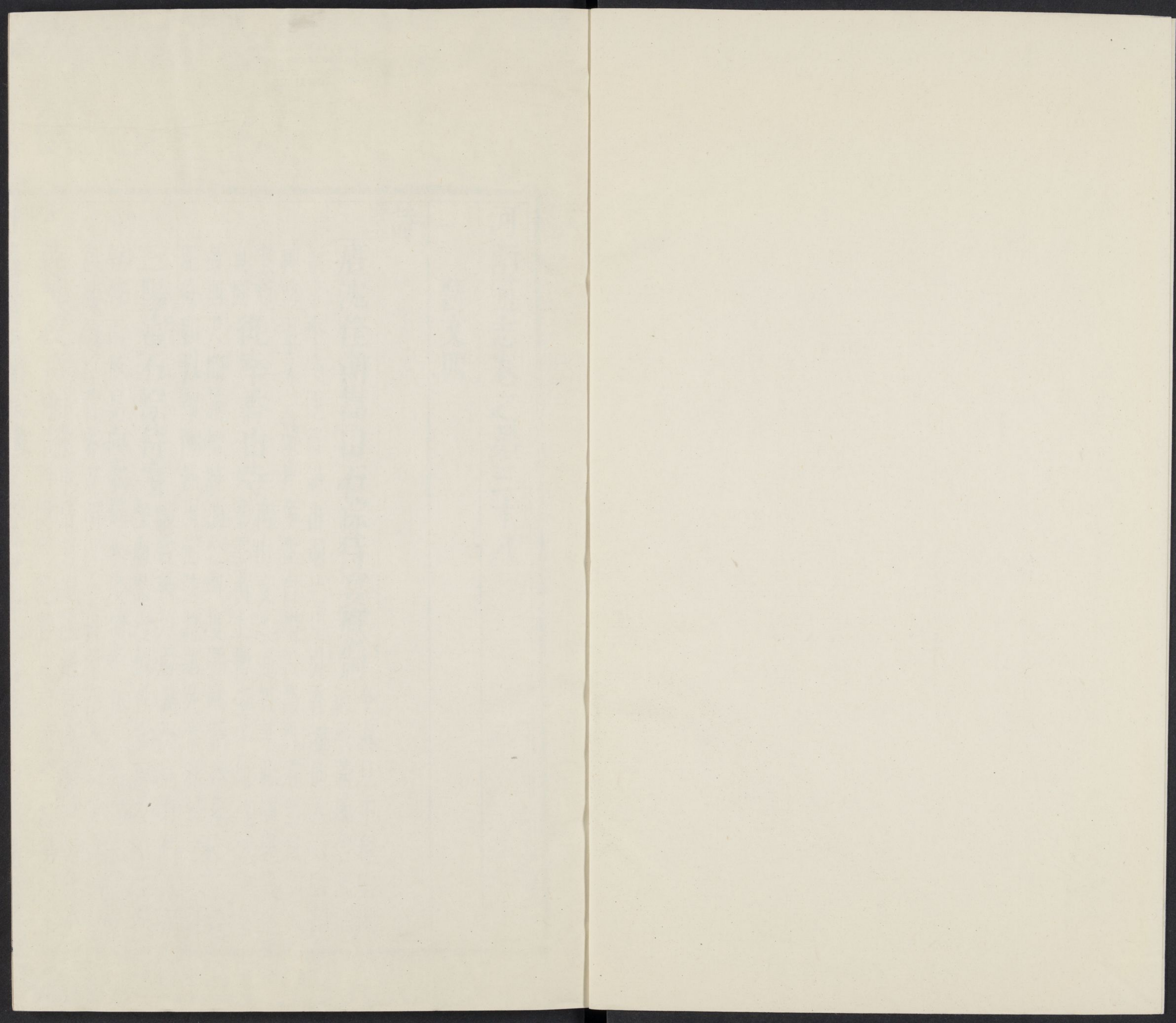


河南通志

T3143 / 3242.80

21





河南通志卷之三十八

哈佛大學漢和
圖書館珍藏印

藝文四

詩

唐沈佺期嵩山石淙侍宴應制

金輿旦下綠雲衢
綵殿晴臨碧澗隅

溪水冷冷逐行漏
山烟片片引香爐
仙人六膳調神鼎
玉女三漿捧帝壺
自惜汾陽紆道駕
無如太室覽真圖

南山奕奕通丹禁
北闕峩峩連翠嶺
雲嶺上樓臺
千地起城中
鐘鼓四天聞
旃檀曉閣金輿度
鸚鵡晴林采

毘分願以醍醐添聖酒
還將祗苑當秋汾
宋之問

三陽宮石淙侍宴
離宮秘苑勝瀛洲
別有仙人洞壑幽
崑崙邊樹色含風
冷石上泉聲帶雨
秋鳥向歌筵來度曲
雲依帳殿結蘇頌廣

為樓微臣昔忝方明御
今日還陪入駿遊
蘇頌廣

達樓夜侍醑讌
東岳封廻讌洛京
西墉通晚會公卿樓臺絕勝
宜春苑火還同不

藝文四

夜城止觀人間朝市樂忽聞天上管絃
聲醕來萬舞群臣醉喜戴千年聖主明
孫逖和上

已連寒食有懷京雒
天街御柳碧遙遙軒騎相從
半下朝行樂光輝寒食借太

平歌舞晚春饒紅粧樓下東郊道
南渡橋坐見司空掃西第看君侍從
落花朝王維

過乘如禪師蕭居士嵩丘蘭若
無着天親弟與兄
嵩丘蘭若一峯晴

食隨鳴磬巢鳥下行踏空林落葉聲
案濕雨花應共石牀平深洞長松何
所有儼然天竺古

送方尊師歸嵩山
仙官欲駐九龍潭旌節朱
幡倚石龕山壓天中半天

上洞穿江底出江南瀑布杉松常帶
雨夕陽彩翠忽成嵐借問迎來雙白
鶴已曾衝岳送蘇耽呂

巖題栢崖山
長虹倒掛碧天外白雲走上青
山頭

誰家綠樹正啼鳥何處夕陽斜倚樓
道人醉臥巖下石不管人間萬事愁
高適同陳留

崔司戶早春宴蓬池
同官載酒出郊圻晴日東馳
鴈北飛隔岸春雲邀翰墨傍

簷垂柳報芳菲池邊轉覺虛無盡
臺上偏宜岑參
酌酌歸州縣徒勞那可度後時連騎莫相違

使君席夜送嚴河南赴長水
嬌歌急管雜青絲銀
燭金杯映翠眉使君

地主能相送河尹天明坐莫辭
春城月出人皆醉
野戍花深馬去遲寄聲報爾山翁道今日河南勝

昔暮春號州東亭送李司馬歸扶風別廬
柳蹕鶯
嬌花復

殷紅亭綠酒送君還到來函谷愁中
月歸去磻溪
夢裡山簾前春色應須惜世上浮名好是閒西望

鄉關腸欲斷對
李頎寄綦母三
新加大邑綬仍黃
君衫袖淚痕斑近與單車向洛陽

顧盼一過丞相府風流三接令公香
南川梗稻花
侵縣西嶺雲霞色滿堂共道進賢蒙上賞看君幾

歲作
李白題雍丘崔明府丹竈
美人為政本忘機
服藥求仙事不違

葉縣已泥丹竈畢瀛洲當伴赤松歸
先師有訣神
將助大聖無心火自飛九轉但能生羽翼雙鳧忽

去定
杜甫聞官軍收河南河北
劍外忽傳收薊北
初聞涕淚滿衣裳

何依

却看妻子愁何在漫卷詩書喜欲狂白日放歌須
縱酒青春作伴好還鄉即從巴峽穿巫峽便下襄
陽向劉長卿送常十九歸嵩少故林迢迢此恨杳
無涯楚澤嵩

丘萬里賒岐路別時驚一葉雲林歸處憶三花秋
天蒼翠寒飛鴈古堞蕭條晚噪鴉他日山中逢勝

事桃源洞上陽宮望幸玉輦西巡久未還春光又
裏幾人家上陽宮望幸人上陽關萬木長承新雨

露千門空對舊河山深花寂寂宮城閉細草青
青御路閒獨見彩雲飛不盡只因來去候龍顏錢

起送興平王少府遊梁舊識相逢情更親拔權甚
少愴離頻黃綬罷來多遠

客青山何處不愁人日斜宮樹聞蟬滿雨過關
城見月新梁國遺風重詞賦諸侯應念馬卿貧送

嚴維尉河南蕙葉青青花亂開少年趨府下蓬萊
甘泉未厭揚雄賦吏道何勞賈誼才

征陌獨愁飛蓋遠離筵只惜暝鐘催李嘉祐宋州
欲知別後相思處願植瓊枝向栢臺

東登望題武陵驛梁宋人稀身自啼登樓一望倍
含悽白骨半隨河水去黃雲猶

傍郡城低平陂戰地花空落舊苑春田草韓翃送
未齊明主類移虎符去幾時行縣向黔黎

高別駕歸汴州信陵門下識君顏駿馬輕裘正少
年寒雨送歸千里外東風沉醉百

花前身隨玉帳心應愜官佐銅符勢又皇甫冉送
全久客未知何計是參差去惜汝陽田

孔巢父赴河南軍江城相送阻烟波况復新秋一
鴈過聞道全師征北鹵更言諸

將會南河邊心杳杳鄉人絕塞草青青韋應物
馬多共計陳琳工奏記知君名宦慰蹉跎

自鞏洛舟行入黃河即事寄府縣僚友夾水蒼山
路向東東

南山豁大河通寒樹依微遠天外夕陽明滅亂流
中孤村幾歲臨伊岸一鴈初晴下朔風為報洛橋

遊宦侶扁舟郎士元駐節太康霜葉飛紅過夏墟
不繫與心同郎士元駐節太康金風吹鴈集荒渠

鞭揮清渭分流外目送烏江遠樹餘五子歌聲猶
在耳十旬獵跡已成畬年時人事堪惆悵悶對牙

旗展盧綸洛陽早春憶吉中孚司空曙因寄清江
簿書

上人

值迴逢高駐馬頻雪晴閑看洛陽春鶯聲報

遠同芳信柳色邀歡似故人酒貌昔將花共

事皆無緒唯與湯師結淨因耿滂許州書情

老更悲近來頻夜夢丹墀銀盃乍滅中心火金鑷

唯多兩鬢絲遠履綠苔聞鴈處滿庭黃葉閉門時

故人高步雲衢上寶鞞南陽道中

肯念前程杳未期草田彩雉鬪時頻駐馬酒旗翻處亦留錢新晴日

照山頭雪薄暮人爭渡口船早晚到家春欲盡今

年寒食戴叔倫和汴州李相公勉人日喜春

月初圓戴叔倫和汴州李相公勉人日喜春

春光好今日春光好更新獨獻菜羹憐應節遍傳

金勝喜逢人烟添柳色看猶淺鳥踏梅花落已頻

東閣此時聞一曲王建上陽宮

翻令和不勝春畫閣紅樓宮女笑鳳簫金管路人愁慢城入澗橙

花發玉輦登山桂葉稠曾讀列仙王母傳九天未

勝此寄汴州令狐相公

中遊開自教兵機鑠惡徒狂寇

盡恩驅老將壯心生水門向晚茶商開橋市通武

宵酒客行秋日梁王池閣好新歌散入管絃聲

元衡題龍門香山寺

流長響石樓風山河杳映春雲外城闕參差

曉樹中欲盡出尋那可得三千世界本無窮

錫維中拜表懷上京故人

鳳樓南面控三條拜表

鋪碧簾上陽霜葉剪紅綃省門簪組初成列雲路

鴛鸞想退朝寄謝慙懃九天侶槍榆水擊各逍遙

同樂天送河南馮尹學士之任

閣上掩書劉向去門前脩刺孔融來嶠陵路靜寒

無雨維水橋長晝起雷却羨府中棠棣好先于城

外百送李戶部侍郎自河南尹再除本官歸闕

花開內署振雄詞今日東都結去思宮女猶傳洞簫賦

國人先詠袞衣詩華星却復文昌位別鶴重歸太

乙池想到金閨待通令狐楚立春後言懷招汴州

籍一時驚喜見風儀

籍一時驚喜見風儀

籍一時驚喜見風儀

籍一時驚喜見風儀

籍一時驚喜見風儀

籍一時驚喜見風儀

籍一時驚喜見風儀

籍一時驚喜見風儀

籍一時驚喜見風儀

籍一時驚喜見風儀

籍一時驚喜見風儀

籍一時驚喜見風儀

李庭衙推

閒齋夜擊唾壺歌試望葵門柰遠何每聽塞笳離夢斷時窺清鑑旅愁多稍驚

宵漏丁丁促已覺春風習習和海

水故人君最老花間鞭馬更相過

潮陽南去倍長沙戀闕那堪又憶家

貯火眼知別後自添花商顏暮雪逢人少

鄧鄙春泥見驛賒早晚王師收

海嶽普將雷雨發萌芽

府內遊君家東閣晁淹留縱橫聯句長

侵夜次第看花直到秋論舊舉杯先下淚傷離臨水更登樓

相思前路幾回首

浦眼青山過衛州

野烟秋遠禪境真機去住間

雙樹為家思舊壑千花成塔禮寒山洞宮曾向龍邊宿雲徑應從鳥外還莫戀本師金骨地空門無處復無關

白居易河南經亂兄弟各天聊書

所懷寄浮梁大兄於潛七兄烏江十五兄兼示符

離下邳弟妹

時難年饑世業空第兄羈旅各西東田園寥落干戈後骨肉流離道路中

弔影分為千里鴈辭根散作九秋蓬

共看明月應垂淚

一夜鄉心五處同

吳郎中三堂

無窮草樹昔誰栽新起臨湖白石臺

荷翻團露驚秋近柳轉斜陽過水來

昨夜此樓堪朗詠號城初鎖月徘徊

寓擾擾都城曉四開不關名利也塵埃

山秋白露崔巍須知此事

堪為鏡莫遣黃金漫作堆

李商隱汴上送李郢之

蘇州

人高詩苦滯葵門萬里梁王有舊園煙幌自應憐白紵月樓誰伴詠黃昏露桃塗頰依苔

井風柳誇腰住水村蘇小小

墳今在否紫蘭香徑與招魂

石路無塵竹徑開昔年曾伴戴顓來

鐘後松下殘棋送客回

水長秋苔白蓮社裏如

相問為說遊人是姓雷

寄河南杜少尹

十載歸來

簪珠履見常僚豈關名利分

霄鳥影參差經上苑

騎聲相續過中橋

夕陽亭畔

山如畫應念**杜牧**洛陽文爭武戰就神功時似開

田歌正寂寥元天寶中已建玄戈收相

土應迴翠帽過離宮侯門草滿且寒兔雒浦沙故

深下塞鴻疑有女娥西望處上陽烟樹正秋風

雒陽城有感一片宮牆當道危行行爲汝去遲遲

網黨豈能留漢鼎清談空解識馨兒許渾南陽道

千燒萬戰坤靈死慘慘終年身雀悲許渾南陽道

中月斜孤館傍村行野店高低帶古城籬上曉花

齊後落井邊秋葉社前生饑身索哺隨雞吐乳

特慵歸望犢鳴荒草連天陵陽春日寄汝雒舊遊

風動地不知誰學武侯耕陵陽春日寄汝雒舊遊

百年身世似飄蓬澤國移家壘嶂中萬里綠波魚

戀釣九重青漢鶴愁籠西池水冷春巘雪南浦花

香曉樹風縱有芳樽心馬戴宿王屋天壇星斗半

不醉故人名在雒城東馬戴宿王屋天壇沉蒼翠

色紅霞遠照海濤分折松曉拂天壇雪投簡寒窺

玉洞雲絕頂醮迴人不見深林磬度鳥應聞未知

誰與傳金籙獨劉滄鄴都懷古昔時霸業何蕭索

向僊祠拜老君劉滄鄴都懷古古木惟多鳥雀聲

芳草自生宮殿處牧童誰識帝王城殘春楊柳長

川迴落日蕪葭遠水平一望青山便惆悵西陵無

主月題龍門僧房靜室遙臨伊水東寂寥誰與此

空明題龍門僧房身同禹門山色度寒磬蕭寺竹

-5 244 35 917" data-label="Text">

聲來晚風僧宿石龕殘雪在鴈歸沙渚夕雍陶河

陽空偶將心地問高士坐指浮生一夢中雍陶河

陰新城高城新築壓長川虎踞龍盤氣色全五里

溝池合山色遙將睥睨連自有曹鄴寄嵩陽道人

此來當沐口武牢何用鎖風烟曹鄴寄嵩陽道人

三山浮海倚蓬瀛路人真元險盡平華表千年孤

鶴語人間一夢晚蟬鳴降龍逐虎神初王積火焚

心氣漸清見說嵩陽有李群玉靈都宮暮乘鸞綺

仙客欲持金簡問長生李群玉靈都宮高情帝女

曹鄴寄嵩陽道人

李群玉靈都宮

司馬禮送孔恂入洛

髮初簪玉葉冠秋月無雲生碧落素桃含露出清

瀾層城烟霧將歸遠浮世塵埃久住難一自簫聲

飛去後洞宮司馬禮送孔恂入洛洛陽古城秋色

落遠水曉過伊水寄龍門僧龍門樹色暗蒼蒼伊水東流客恨長病馬

獨嘶殘夜月行人欲渡蒲船霜幾家烟火依村步何處漁歌似故鄉山下禪庵老僧在願將行役問

空鄭渥雜陽道客亭門外路東西多少喧騰事不齊楊柳惹鞭公子醉紵麻掩淚魯

人迷通宵塵土飛山月是處經營夾御常莊雜北隄頃刻知音幾存歿半回依約認輪蹄

村居十畝松篁百畝田歸來方屬大兵年巖邊石室低臨水雲外嵐峰半入天鳥勢去投金谷

樹鐘聲逢出上陽烟無人說吳商浩北邙山北邙

得中興事獨倚斜暉憶仲宣又青青今日銷魂事可明綠酒醉來春未歇白楊

風起柳初晴岡原旋葬松新長年代無人闕半平堪取金爐九還藥秦韶玉隋隄

不能隨夢向浮生隄前常使路人愁陰埋野色萬條思翠束寒聲千里秋西日至今悲

免苑東波終不反龍舟遠山應見繁華事不語青青對羅隱秋日汴河客舍酬友

水流梁宋追遊早歲同偶然違別事皆空

年如流水催何急道似危途動即窮醉舞且欣連夜月狂吟還聚上樓風煩君更枉騷人句白鳳靈

袖中黃河莫把阿膠向此傾此中天意固難明解

誓功衣帶小仙人占斗客槎輕三寄酬鄴王羅令

千年後知誰在何必勞君報太平

公營室東迴廡斥丘少年承襲擁青油坐調金鼎尊明主橫把瑠戈拜列侯書札二王爭巧拙篇

章七子避風流西園舊跡羅鄴雜水

應今在衰老無由奉勝遊暖莎年年凋

悵是春過莫言行路聽如此流入深宮恨更多橋畔月來清見底柳邊風去綠生波縱然滿眼添歸

思未把魚僕射陂晚望離人到此倍堪傷陂水蘆

竿柰爾何勤北去長却羨無愁是沙鳥雙雙相趂下斜陽

了馬蹄惟覺到秋忙田園牢落東歸晚道路辛譚

用之別雜下知已金鼎光輝照雪袍雜陽春夢憶

程馬足勞接塞蛾眉通蜀險過山仙掌倚秦高別來無限幽求子應笑區區味六韜

田送人隨計

僕射坡前是傳郵去程鷓鴣弄高秋
吟拋芍藥裁詩圃醉下茱萸飲酒樓

向日迴飛駒皎皎臨風誰和鹿呦呦
明年二月仙山下莫遣桃花逐水流

宋呂蒙正行經鴻溝

溝中流水已成塵溝畔荒涼
起暮雲大抵關河須一統可

能天地更平分烟橫綠野山空在樹倚高原
日漸曛方凭征鞍思往事數聲風笛馬前聞

范仲淹大清觀

醜石危松伴綠蘿函關真相玉嗟峨誰
言仙道求難至自愧陰功積未多渺渺

雲霞開絳節離離鸞鳳答笙歌幾
時身退瓊壇伴榮利忽忽柰老何

富弼題安樂窩

先生自衛客西畿樂道安閑絕世機再命經筵終
不起獨甘窮巷寂無依貫穿百代常探古吟咏千

篇亦造微珍重相知忽

韓琦宴瓊林苑

春光濃簇
寶津樓樓

相訪醉和風雨夜深歸
下新波漲鴨頭嘉節難逢真上已賜筵榮入小瀛

洲仙園雨過花遺壓御陌風長絮滾毬
辭巨白清明

駕幸西太乙宮道傍耕桑者皆以茶
來日尚歸休

絹賜之

抄春時澤未全滂西禱真祠後福祥蚕女
捨籠驚法從耕夫投耒目天光勤勞率有

優恩及拜賜皆知佚道長海內
承風誰不勸何須躬籍與躬桑

駕幸金明池

西池
風景

出塵寰春豫方乘禁坐閒庶俗一令趨壽域從官
齊許燕蓬山樓臺金碧交輝外舟楫笙歌浩渺間

與衆盡歡宮漏促
萬花香裏屬車還

邵雍自題安樂窩

安樂窩中弄
舊編舊編將

絕又重聯燈前燭下三千日水畔花間二十年
主山河難占籍無爭風月任收權閒吟閒詠人休

問此箇工洛下園池

洛下園池不閉門洞天休用
別尋春縱游只却輪閑客遍

入何嘗問主人更小亭欄花正好儘荒臺榭
景纔真虛名誤了無涯事未必虛名總到身

歐陽修題畫錦堂

白首三朝社稷臣壺漿夾道擁如雲
金貂爭看真丞相竹馬猶迎舊使君

豈止軒裳誇故里已將鐘鼎勒元勳
不須授簡樽前客好學平津自有文

寄河陽王宣

徽誰謂蕭條賴水邊能令嘉客少留連肥魚美酒
便宜老明月清風不用錢况值湖園方首夏正

當櫻筍似三川自知不及王操洛陽春帝里山河

南都會勉強猶須詫短篇中春色似先來暖融殘雪當時盡花得東風一夜

開艷日綺羅香上苑沸天簫鼓動瑤臺芳心只恐

烟花暮閑立高樓望幾回文彥博宿少林寺六六仙峯繞佛居

西來未悟禪師意北去還馳使者車五品封槐今

尚在九年面壁昔何如心知一宿猶難覺花藏重

尋貝靈都宮再到靈都訪舊游青山依舊白雲秋

葉書萬軸玄科瑤笈重滿庭涼露木樨稠宋景文寄題

千年物外樓真地肯許風煙占一丘

韓公書錦堂瑞節前驅畫錦身堂成署榜示州民

漳岸夕波通沼溜魏臺曠日弄梁塵王元之過鴻

君看千古青編上得意如公有幾人溝

滿侯生緩頰太公歸項藉何會會戰機只見鴻溝

葉隨風傍馬飛半日垂鞭司馬光禮賢館留別蓬

念往事露沙霜樹映斜暉

匏繫十餘年並蔭華榭出偶然郭隗金臺雖見禮

華歆龍尾豈能賢浮雲世味閑尤薄寒栢交情老

更堅明日河梁即分題安樂窩靈臺無事日休休

手人生樂事信難全細雨寒風宜獨坐暖天佳景即閒遊

細雨寒風宜獨坐暖天佳景即閒遊松篁亦足開

青眼桃李何妨插白頭我以著書為職業為君偷

暇上劉子翬過鄴中逐鹿營營一夢驚事隨流水

高樓劉子翬過鄴中去無聲黃沙日傍荒臺落綠

樹人穿廢苑行遺恨分香憐晚節勝遊飛蓋王安

石金明池宜秋西苑碧參差憶昔鄉人襖飲時斜

白日春長好綠髮朱顏老自悲歧王安國金明池

馬未堪塵滿目夕陽偷理釣魚絲

霓旌遠遠拂樓船滿地春風錦繡筵三島路深浮

閨苑九霞觴滿奏鈞天杖歸金闕浮雲外人望瑤

室落日邊最引生平江蘇軾遊玉津園承平苑囿

聖臨民計慮長碧水東流還舊派紫壇南峙表連

岡不逢遲日鶯花亂空想疎林雪月光千畝何時

藝文

窮帝籍斜陽 題傳河陽草堂 微官共有田園興老 寂歷鎖雲莊 罷方尋隱退廬栽種

成陰十年事倉皇求買萬金無先生卜築臨清濟 喬木如今似畫圖鄰里亦知偏愛竹春來相與護

龍黃庭堅新息渡淮 京塵無處可軒眉照面淮濱 喜自知風裏麥苗連地起雨

中楊樹帶烟垂故林歸計何遲暮久客平生 送彭 厭別離落日江南采蘋去長歌柳暉洞庭詩

南陽 南陽令尹振華鑣三月春風困柳條携手河 梁愁欲別離魂芳草不勝招壺觴調笑平民

訟賓客風流醉舞腰若見賢 衛南 今年畚鍤棄春 如武侯者為言來仕聖明朝 耕折芾枯荷繞

壞城白鳥自多人自少汗泥終濁水終清沙場旗 鼓千人集魚戶風煙一笛橫唯有鳴鳴古祠栢對

人猶是 祖無擇寄獻河陽相公 任兼鈞軸擁旌旄 向時情 憂國昔嘗推盡瘁殿邦今暫許均勞傳嚴霖雨胸

襟在袁扇仁風掌握操他日未忘替履舊幸容尸 祿寄 曾華大乘寺 行春門外即東山藍舉寧辭數

閑曹 往還溪上鹿隨人去遠源中花

照水長閑樓臺勢出塵埃外鐘鼓聲來縹 程顥題 紗間自笑粗官偷暇日暫携稚子一開顏

安樂窩 打乖非是要安身道大方能混世塵陋巷 多携卷天為詩豪剩借春儘把 白玉蟾桐栢山 笑談親俗子德言猶足畏鄉人 伯葵貧客求墨妙

山頭避俗囂篇詩斗酒日逍遙九峯野草迷丹竈 三井飛泉噴石橋萬頃白雲蒸綠野一聲黃鶴喚

青霄人言華頂高高 洪景盧車駕幸玉津園晚歸 處東望蓬萊浸海潮 五更猶自雨如麻無限都人仰翠華翻手作雲方

帳望舉頭見日共驚嗟天公的有施生妙帝力堪 同造化誇上苑春光無 黃觀重遊超化寺 西山肯

盡藏何須羯鼓更催花 提經歲重來覓舊堤撼撼鼓秋黃葉下陰陰結雨 黑雲低平生恐負林泉約明日還愁步履迷睡足

一甌湯餅滿更 莊公岳此君堂 使君新搆此君堂 休作禮問曹溪 洗濯清風消暑晝敲摩直節任寒霜蕭森一逕長

年碧洒落高軒四座涼金竿交飛賓就醉夜深留

待月季咸均慶寺

一方雲跡兩峯間左右芒山與華光。此掩禪關。羣飛巍殿。烟繞碧翠。削層崖。苔徐範太

蘇班。千古英雄無處問。嶺頭依舊白雲閑。山雨未

行山晴嵐氣濕。溪流欲盡水聲微。回車廟古丹青

老碗子城荒草木稀。環重

元王暉汲城懷古

尚父祠荒草滿。屏五城猶在陣。圖園飛梁水落橫。霜瀨石馬門

空半夕暉。竹簡有光陵寢破。山川今是昔。白雲寺

人非臨風一笑安。釐事耳着虛名博禍機。為愛西山欲徧經。春風吹馬上稜層。千章古木隈

崖寺一點清光守障燈。石壁題名留故事。松陰移榻對殘僧。婆娑最樂雙

元好問望嵩少。飲鶴池邊。泉水潤入高峯露氣凝。龍崖上五峯秋藤垂絕壁。雲添潤澗落哀湍。雪共

流田父占年驚。玉旆詩仙留迹歎崑丘。西風落日山陽道。空對游濟源。似涼秋雲間雉堞橫千里。水

紅塵憶舊遊。面龍宮倒十洲。盤谷村墟幾來往。玉川人物魏擗

自風流。一丘一壑平生事。獨省南冠是楚囚。霄龍門。少壁右臂禹所斷。開排清伊來高寒。土肉

染濕翠松風。颼颼鳴驚湍。白傳已矣不可見。予誰從之投歸鞍。王庭筠棲霞觀。偶

溪水到仙官。身世渾疑是夢中。風動霞旌高飄渺。烟籠瑤樹鬱青葱。曾聞白鶴歸華表。試為丹砂問

葛洪。明日維舟重相訪。桃花滿路失西東。楊東洛陽懷古。洛陽雲樹鬱

人首重。回山勢忽從平野。斷河聲偏到故宮。哀五噫擬逐梁鴻去。六印休驚季子來。惆悵青槐舊時

路。年年無李準登汴梁城。天上曾聞玉輦過金城。蓬萊苑鴈鷺群飛。太液波燈火樓臺空。市井風雲

冠蓋盡丘阿。惟餘畫角聲中調。猶是流沙磧裏歌。崇慶觀。宋家天子朝元閣。南內官中太乙壇。五夜

迎笙鶴絳節。龍光引珮鸞。八駿馬祖常鄆南別客

不歸遼海月。步虛空遶紫雲端。

馬祖常鄆南別客

凌層林表向浮圖古邑城高旅望孤秋雨喜沾梁
土麥暝煙愁合楚田蕪行人北上隨沙鴈歸客南
還對渚鳧淅洎澄清多許有王謁韓墳考譜披圖
總未真兩

草樹百年生聚尚繩樞迴親得拜公墳降神生作三朝相聚氣嘯為五色
雲宅北發靈筮厚德碑銘無愧有奇勳憑高更欲
推形勢遠樹傳與礪汝南廢縣驛騎如雲遠自天
眼中陳蔡鬱相連

寒鴉滿夕曛高崖映日飛黃霧亂木含風舞翠烟汝水近通城
北路確山遠帶郡西田經過莫恠頻回首無限秋
懷攬汴梁懷古汴上荒城繞故宮山頭危石墮秋
響前風燹門市起聞嘶馬梁苑樵歸見

斷鴻闖草尚餘殘後碧進花無復盛時張養浩香
紅欲登高處腸先斷滿日閑愁賦未工山
出常恐塵紛汨寸心好山時復一登臨長風將月
碑一片失遼金丹崖不用陳旅咏王節婦良人飄
泊渺烟

鴻窻竹寒砧雨淚紅檜楫不遊淇水上栢舟仍見
衛風中龜文屈曲秋機斷鸞影低回曉鏡空羸得

名公寫旌表千李大方五色泉若道源泉與眾同
誰將五綵濯春風

年光談吐晴虹日華呈瑞餘光外鳳羽來儀倒座中
柱石潤分湘
水底桃花流出武陵東祗因此地山川氣解與崑
崙宋德方王屋山白石磷磷上接天青松鬱鬱
絡通下臨淵草生福地皆為藥人

在名山山總是仙待客遠尋巖下蕪烹茶滿酌劉質
洞中泉身恐是白雲子今日重來臥翠巔

洛陽懷古攬轡登臨感興濃東都形勝古來雄兩
關地阨東西外一氣天分子午中雲淡

嵩邱高塚在水流伊洛故城空銅駝陌上思前事落日惟聞牧笛工

明太祖過大勝關兩山夾聳大勝關古今人民自
往還澗下寒泉聲瀝瀝路傍衰

草色班班白雲出岫隨風舞黃葉穿林任薛瑄禹
鳥翻美景一時觀不盡好將描入畫圖看
州懷古觀風攬轡過中州陽翟名邦得縱遊彩鳳
臺空芳草合黑龍潭靜暮烟收馬經潁水
清無跡路遶黃山翠欲流歷攬
幾回情未已遠天雲影自悠悠過衛有感衛河水
洋綠波

勻南野春圃翠麥新淇竹舊曾歌睿聖栢舟猶自
咏夫人太師遺表當官路西伯荒臺在水濱靡靡
遺音今已矣東風依舊鳥聲頻

重過鄭州

自古中州勝蹟多管城
風物喜重過西來驛路

臨京水東去人烟接汴河僕射舊陂今寂寞世宗
遺塚尚嵯峨穹碑誰似唐裴度千載勳名耿不磨

劉咸駐蹕亭

先帝當年幸汴都六龍曾此駐鑾輿
詞臣徑進雲門樂父老爭呈地里圖

想像鎮旗戎往事傷心遺詔載嘉謨
恭尋聖跡登臨處哭斷天涯望鼎湖

成臯詠古

倉

屹屹對崑關廣武蒼蒼夕照間一片雲生牛口峪
幾家人住虎頭山英雄割據鴻溝在王伯與亡白

畫間往事蒼茫定如謁伊尹廟
早從莘野樂躬耕此臨風何必起長嘆

三聘遠臨方握節一夫不獲更關情空桑杏杏晴
雲滿古木蒼蒼夕照明一自鄒軻言聖德至今名

配伯王彰戲題鄭元和洞
鄭子一貧如此哉形容

蓮花落忘却天邊桂子開風雪有情隨瓦礫雨雲
無夢到陽臺試看身上衣千結盡是風流博得來

于謙太行山

信馬行行過太行一川野色共蒼茫
雲蒸雨氣千峯暗樹帶溪聲五月涼

世事無端成蝶夢長途隨處轉羊腸
解鞍盤礴星軺驛却上高樓問故鄉

謁岳鄂王廟

匹馬年來渡大河汴梁宮闕鬱嵯峨
中興諸將誰降鹵負國奸臣主議和黃葉古祠寒雨積青山荒

塚亂雲多如何一別朱仙鎮不見將軍奏凱歌
傳文箕陰避暑獨愛雲林

陰蔽日翠花浮棄瓢巖畔排煩熱洗耳溪邊枕細
流每有涼風來樹底更無塵事到心頭許由巢父

今何在千古箕山五月秋
左良弼紫金樓紫金樓上望京都霄

九重紅日近太行千里白雲孤花開葉落時來往
谷變陵遷樹有無長嘯一聲天欲瞑城頭驚起暮

棲賈恪九女塚何代媿娥葬此墳森森斜倚水邊
村空碑不載年來事遺珮空歸月

下魂荒阪有春生野草清明無主奠芳
樽我來吊古遙觀覽九點參差出暮雲

王槩揅著

壇高臺突兀接荒城風雨年年著草生
鳳尾飄蕭雲氣濕龍頭天矯露華清重瞳此日升雙闕一

本何時滿百莖安得神龜帝女修真常守護靈根真擬獻承明

史敏玉陽觀禮碧虛玉陽山下舊宮居花飄古砌春風後松偃空壇暮雨餘石室已消丹灶火瑤池不返紫雲車遺碑獨有龍蟠字猶是

耿裕老君山堪為五岳班枝派遠連皇明御筆書

荆楚外峯巒真出斗牛間丹厓彩鳳頻棲止紫氣青軒任往還聞說人能凌絕頂杯看雲夢塊三山

岳正盤谷出孟門知地險山連王屋覺天低時當春暮花爭放路入雲林鳥亂啼高

喬縉環翠亭幽當年聚德星飛騰已見徙南滇一灣春水繞軒碧數點晴峯入牖青月下影移樓鳳竹夜深光點照

書螢四時花木常環後樂先翠風過虛亭只自馨

藍昌謁范文正公祠憂擬治安當年事業陋伊桓沉沉古寺僧人少寂寂荒墳

鬼火寒女侍書成辭相易權奸網密濟時難淒涼獨有墳前月常

李東陽韓陵韓陵歲久不知名聞逐濤聲下碧灘

興亡隨落照幾人今古慨高情城鴉蚤逐秋陰散浦樹遙含曙色明莫向蘭陽頻弔古已從分割見

昇平邵寶謁關公廟本來報効非心事死後英魂肯水廟千秋伏橋有志寧臣趙左袒無心獨

王珣雲侯為劉半部麟經真得力兒童空解頌君侯

臺凌雲漢績偉千年苒草萊當日乾坤歸舊主一斜陽裡祗有閑花次第開

李夢陽吹臺懷古廢苑入草萊百年懷古一登臺天留李杜詩篇在地歷

金元戰陣來流水浸城隋柳盡行宮為寺汴花開

白頭吟望黃鸝暮答杭雙溪渡河見寄瓠子歌殘無限哀

老扶筇北望時貪墨似聞拋印綬帶漿真見逐旌旗豫州河嶽元中土漢法封疆是重司廿載別君

今幸此柴門繁臺一秋今到十賢堂萬事傷心嘆能倒故人卮

苑只宮牆天南星宿元朝斗崖北靈芝本大梁城向陽未老息棲終傍此預愁人擬臥龍崗

東南角樓

城樓占角分孤峻野色生烟合杳冥華下亦為元社稷古丘曾是宋朝廷直看

紫極雲霾壯背觸黃河風浪腥日暮馮軒益愁思葵門今有少微星

良嶽篇

宋家行殿此山

頭千載來人水一丘到眼黃蒿無玉砌傷心錦纜有漁舟金繪社稷和戎日花石君臣棄國秋漫倚

南雲望南土古春日謁三皇廟爰從開闢無三聖今龍戰是中州

寂寞廟宮誰下馬遲迴天地獨沾襟紫堦藥蔓還春色搖日叢著已暮陰悵望龍髯心更苦白雲偏

繫鼎湖心何景明聞河南寇檄書近報河南寇楚塞梁關轉戰空豈有兵車能遠

救卽愁道路阻難通江淮城塹西南險嵩洛山讀川天地中今日至尊憂不細幾時諸將捷音同

李子良嶽詩有感

北朝宮闕已陵燹南渡衣冠更亂離誤國始知金櫃冊蒙塵空

嘆翠華旗龍爭虎鬪中原破海倒江翻萬里悲猶是昔時歌舞地風塵今日淚還垂

史遊青峯寺

川原暮過淮西雨樓閣晴開楚北山

同焦太

厭逐風塵為客久喜將樽酒對曾聞同遊更有情親在並轡山中日往還

康海鴻溝次

呂文穆韻

秦家鹿走蕩烟塵並逐中原烈戰雲漢鼎縣長早已定鴻溝咫尺許誰分山脚

類壘埋幽徑樹捲殘雲映晚曛千古英魂招未得只留野老奇風聞

賈詠遊首山

出路

名邦渺樹烟首山橫帶馬蹄前身經七聖皆迷地望入諸峯衆妙天靜裏高寒真可愛故人凋謝不堪憐等爾又負登臨

興笑指雲林一粲然孟洋遊賢隱寺暑殿清風繞月隱千峯焚香習靜山花對倚杖凭高野衲從路

轉澗樵遙聽笛巢歸塔鶴一鳴鐘欲知塵世珠林隔門外烟

邊貢除夕河上臥病東空同李子

天涯臥病

驚除夕河上逢人感共遊歲月浮生雙鳥翼風塵遠道一孤裘君還豈為鱸魚膾我出真同雪夜舟

梅蕊柳條俱動色幾時繼此並登樓王廷相洛中

西望龍蟠古甸層

洛水微茫隋大業嵩山隱見漢諸陵荒原杜宇春啼血廢陌銅駝夜有靈誰弔遺踪雲霧裏暮笳哀

甬不浚郊携客

浚郊秋晚饒雲霧渺渺乾坤獨上

東來蓬花白雪能千首携客清尊更百

夜月

繁昌碑未移炎祚議事臺先築古鄆瓦礫可

兔落日平蕪下野鳶羸得一陳嵩大慈泉

方明月在阿瞞心膽照千年

泉萬慮消沉興灑然一水淵源明玉鏡千山翠嶺

逼蒼天笙歌到處隨杯酒緇侶何時出世緣可惜

斜陽留不住歸

李濂汴京承平王氣徂巢鳳閣空

誰駐馬臥牛城在自啼烏金繒不博燕雲地顛顛

猶傳鄭俠圖最恨翠華南渡日春風歌舞醉西湖

趙毅咏葛陂誰把仙人九節筇等閒持贈葛玄翁

紫府歸來携雨至蒼龍化去有雲從懸瓠池

汝南千載遺陂上日月風雷浪幾重

冷屯雲殺氣凝陰宇宙昏雪變山河歸一色聲喧

鷓鴣混三軍逆臣肆意猶安枕常侍傳言已薄門

淮蔡夜平元濟縛

至今遺跡紀奇勳

桃臺玉真仙子宴桃臺醉眼朦

集千章錦對夕陽裁却將太乙宮前景移入玄

都觀裏來劉阮不須尋捷徑汝南城外是天台

諫過渑池渑池名邑在關東人物熙熙樂歲豐秦

烟斂層巒出渑水河寬幾處通欲樊鵬賢隱寺宴

別張子言限字

寺門縹緲對青雲雲裏鐘聲落澗

雙群殿開碧霧千峯濕窻掛香泉獨樹

分明發長安萬餘里落花尊酒暫留君

旭日升時景甚都群陰掃盡敞寰區大明畢照無

遐邇曙色遙看即畫圖常侍師回猶有壘丹翁仙

去祇遺爐朗陵勝處堪周叙仁宗陵

幽隱試問山靈許借無

餘舊鼎湖四聖德輝同舜禹百年文治紹唐虞邠

山北枕環陵邑汴水東流是故都祇報皇仁嚴秩

祀仙輿尚陸深行經隋堤有感

空餘細水緣堤曲別有垂楊帶晚晴社燕歸來如
有恨閑花開遍不知名行人誰管興亡事但說揚
州接**温如璋九日同吕文川宿龍門洞中**谷口明
霞煙樹

低龍門夜整石床棲出林弦月光侵席瀑洞珠泉
響注谿谿佳節名山難并遇繁絃急管對留題君看
萬佛崖端像寂**李畫再登黃華**五月黃華此復來
天清雨霽畫圖開

寶鏡長懸王母臺仙洞千秋深
碧草僧房隨處滿蒼苔此身祗許閑中老不向人

間賦**劉昌宿王屋山**瑤草生香沒舊踪晴空時聽
一聲鍾路連瀛海三千界月

滿樓居十二重爐內藥成先試犬壇前松老
半成龍憑誰為問烟蘿子夜夜歸來第幾峯**平丘**

懷古平丘盟會屈王臣歎息中原委戰塵千載夕
陽消霸業一川秋色盪河津韓馮古樹枝連

理高適新詩筆有神驄馬徘徊鄧鼎九日登紫金山

携壺同上紫金山極目秦中百二關綠樹撼風驚
落帽黃花對酒喜開顏衡陽鴈去家千里湘浦潮

來水一灣笑把茱萸拚**馬蕙高皇臺**幾何荒臺上
蔡東當年踪

共醉等閑莫遣鬢毛班馬蕙高皇臺

迹半蒿蓬已無雲氣連芒碭空有青山接沛中野
水寒烟飛鳥沒夕陽遠樹斷霞紅不堪回首咸陽

道懷古今**王士性晚過申伯臺閱魯公碑**天南地
北此孤

原淮水千秋古碣存遠樹烟霞迷晚翠近城燈火
接黃昏桐花半落風前路燕子雙歸雨後村悵望

崧高何處是幾**喬昇金谷園**晨光滿眼自踰微錦
帳繁花四座圍舞影

竟隨流水去歌聲遙逐斷雲飛殞身風送鴛鴦錦
全節雲埋翡翠衣金谷酒寒閒夜月貞風靜與日

相**杜護牛心山莊隱士藏修處**鳥道猿聲第幾重
半天藜杖又陽峯

清時難起烟霞癖長日空遺石壑踪碧水一溪秋
泛月綠蘿千尺曉凌松尊鱸不待秋風起洗耳懸

可從**葉泰金臺觀**桐栢山開淮水流白雲深鎖洞
林幽驅龍跨鶴何年事仗劍携

琴此日遊螭壁正輝神闕曉蟪珠遙出海**李攀龍**

門秋江湖僻性耽奇絕幾欲移家為爾留

覃懷道中遇雪

飛雪長驅使者車太行愁色滿天涯
虛傳梁苑平臺賦真作河陽一

縣花流影風前迎劍氣寒光樹杪澹人
家問津明日知何處千里西來有漢槎
和梁憲使

過密咏天僊宮白松

孤根一託蕊珠宮不與苔華
粉黛同夜暗龍鱗銜自照天

清鶴影望來空條封姑射千秋雪蓋擁蘭臺
萬里風非爲子雲能作賦誰知玉樹本青葱
又軒

宮裏試新粧縹緲連枝入帝鄉玉骨不緣能化石
冰肌那得更生香只愁明月消爲水便恐清陰凝

作霜巫峽瑤姬元素又玉女窻前手自栽平分海
質却令雲雨污衣裳又色向蓬萊惟應七聖襄城

過曾見三花少室開地迥流光通粉署天寒老王
幹倚霜臺玄池的有千年露欲獻楊君作賦才

世貞送瞿師道太史使大梁周府

長安草色上鳴
珂繁吹春調四

壯歌太史授圭開赤社宗藩如帶指黃河天邊漢
節蛟龍擾雪後梁園鴻鴈多上客知君頻授簡鄒

枚詞賦未應過讀何仲默集贈其甥袁將軍
舍人罷視兩
京草寂寞荒

城但野蒿海上空憐駿鼻骨人間尚有鳳凰毛河
盤砥柱千流轉天入中原二曜高聞道將軍成宅

相不妨詩謝榛望紫金山
隔河一帶碧嶙峋薄暮
卷付弓囊登臺注望頻古洞深松

歸老鶴金山瑤草待幽人泉奔巨壑常風雨月傍
高壇自鬼神丹侶有期應不負三花樹底醉長春

送王侍御子梁按河南

塞上初歸復此行燕南極
目送飛旌天連嵩嶽寒雲

盡馬度黃河春草生簪筆常思未央殿封章時
發大梁城知君最愛應劉賦更向西園一寄聲
皇

甫水部道隆謫大梁詩以寄懷

開君遙自楚天來
一到梁園見賦才

搖落舊曾悲屈宋寂寥今復弔鄒枚黃河蕩日寒
聲轉嵩嶽連空遠色開何事弟兄俱謫宦西風愁

對菊吳國倫成臯懷古
並轡荒郊覽物華春風何
花杯處足桑麻孤城北枕嶠關

險斷壁中懸汜水斜野戍重開新戰壘穴居會
是古田家一區楚漢爭雄地鷄犬無聲自落花
次

濟源老去看山猶是癖人言王屋小天台孤城地
接西壇勝二濟泉分太乙來載路烟塵清駐

馬隔林風雨妬登臺明朝擬過鄴弔謝茂秦山人

破遊仙夢萬仞峯頭一舉杯幾渡漳河不見君半生消息旅中聞談詩夢老燕

山月鼓缺歌寒鴈塞雲四壁琴書留慘澹諸王恩禮罷殷勤誰移一片鞞

陵石為汝重題處士墳渡河卽事黃河新水漫平望餘三晉天隨波震蕩大梁堤築岸橫斜尋源未

遇支機石奉使何如博望槎來往不辭津路險北風回首

徐中行表臺同諸僚友宴集表臺高出頰鬢雙華春此盍簪自得范滂唯畫諾不妨羊祜數登臨嵩

山近接真人氣汝水深知傲吏心倒著接籬從客笑使君今

別郡中諸縉紳汝南車騎滿河梁折柳已二毛侵陪父老月評終自負循良開尊何處逢三益挂席

明朝是兩鄉念我好游同叔子莫將遺愛比襄陽明卿入梁奉寄灌甫宗正

當年解印去中原南徙充使者翻緣叢桂憶王孫客來菟苑題新賦士甸

彘門感舊恩鄴下故人星散盡好從季重一開尊沈周高陽夕照

山影依微接素秋高陽佳處夕陽晚收鴉陣亂翻林杪外羊群初下麓西

虞廷壘梅花老梅花綻月黃昏不傍溪山不在村疎影動

花堂時移雪魄暗香來處返水魂肯於綠野誇春色寧向黃堂露粉痕却笑仙

何洛文春日遊賢隱居林處士微吟亦欲共金樽

寺值雷雨黛色氤氳暗碧峯郊原新綠漸茸茸雲流苔蘚春連騎電繞松杉畫掛龍觴咏

雅宜今雨集江山空有昔賢蹤塵清坐覺花壇靜咫尺金仙庶可逢張佳胤漢陵

隴雲猶護薜蘿烟赤符金鼎開京洛客夜羊裘入秋草大河邊此日瞻依重惘然王氣祇留山水色

御躔謁罷晚風吹短劉鳳京洛行宅中形勢澗瀍荻滿園楸樹夕陽天深作洛千年王氣沉關控河流當地軸岳分嵩少壓天心西來驛路連雍峙北枕秦城接華陰禹跡茫茫敷九土獨

令磐石王祖嫡登樂山危翠靄間木木波濤翻汝誦虞箴

海雨餘雲氣接嵩山捫蘿嘯逐玄猿去策杖身子
從碧漢還下界蒼茫開暮色月明初上楚江關

秩改大夫湖成次韻
方塘方傍泮池開一鏡空涵
申伯臺小艇忽驚人舉棹中

流即有客傳杯窮源擬欲乘槎去問字何當
載酒來為賞嘉名誰作賦登高原屬大夫才

俞安
期登太室
石室逶迤石徑通艱危雙履出巖從峯
懸午日天中定河引春流洛浦同雷動

呼聲傳武帝雲扶鶴駕望仙翁神
漿更在三臺上乘月思過玉女宮

少室
嵩高中斷
並神丘杖

底泉開潁水流低度嵐陰連太室遠分山色繞中
州掛衣春樹三花滿擁幔晴雲五彩浮遙傍星樓

天半宿少微
顧祿過崔橋闌題岳武穆屯兵處
拂衣

初出大梁城此是南歸第一程官開乍開河水急
古橋斜斷石欄傾幾家小市留人醉百尺高樓散

客情武穆當年曾駐
袁宏道觀盧巖瀑布
百尺烟
中紫翠

馬皇天不祚宋中興
分水光搖日雪紛紛長風碎曳千年石飛雨斜侵
半壁雲澗底有人穿洞出山間投礫隔村聞仙家

只在深嵐裏松
公龔靈山臨洛
萬松彌谷起秋聲
深洞泉通一牖明

腹猶存鳥篆文
山近峭函宗太室地當郊鄢拱周京拍浮取醉知
燕市潦倒行歌媿洛生髯凌波仙步渺遊龍望

斷賦
王穉登過虎牢
關畔烟消路欲開北風短劍
難成望塵摧荒山不見多軍隊靜

野惟聞孤雁哀衰草幾叢脚戰壘白雲一
文翔

橫盟臺長途無語思前事却笑袁曹小有才
鳳摩蒼巖
謝展陶輿侍得麼全憑藜杖撥雲過纔
窮十磴如杯洛更上千尋即練河得體

神光宜拜舞卓空瑤井見婆娑古
苔未踏三花頂正色蒼蒼已可摩

黃輝題鉢孟峯
二祖庵
澗響藤枝百折秋萬峯蒼翠鉢孟收轅轅
鳥跡空中下河洛龍光天外流石怒亂隨

獅子擲塔靈高許鴈王投眼看
浩劫長如此誰道真僧有去留

同曹令遊嵩少酌
盧巖泉
太室少室蓮花巾大熊小態巢父鄰喜從
黃社遭賢令笑共青山閱過人茶竈煮來

秋月苦芝藍提去夕陽貧
宿闕鄉時河南歲

巳不知鴻乙名姓何勞着片珉

荒甚

周原秦塞兩蒼茫徙倚桃林正夕陽真氣西來千嶂紫縈河東去六州黃何堪大澤收鴻

鴈耐可重關踞虎狼虛薄採風慚候吏龍泉空有舊時裝

劉黃裳張助甫見過

玄湖

楚山淮浦鴈聲稀此地論交興不遠湖水風光還底事江關詞賦更誰依酒翻樹影驚鷄

出調轉梁塵亂雪飛鄉里經過緣咫尺中原共爾一漁磯

斬於中張明府招飲

白松下

仙令壺觴近碧潭玉人環佩恍鸞駮孤根豈美封為五分影猶疑粲者三霜似晝飛

驅刺暑籟從天湧散微酣坐來不覺頻呼塵折取新枝可佐談

傳振商紫潭龍祠

祈雨

碧潭漱灩影沉沉故有蟠龍發曉吟照日領珠呈寶氣排雲神力沛其霖水迴窟底琳宮

壯霧擁林隈野廟陰節序隣翁嚴伏臘寧無靈雨甦流金

梁問孟天寧寺

自古談兵

先地利何年司馬此迷魂江頭陣廢風沙惡廣武城荒草木繁老馬識途驚霸畧石人指路憶王孫

車書四海為家日野寺蕭蕭倚暮村

郭登出關懷古

雄關百二氣佳哉日色蒼茫拂

曙開華嶽千峯皆北拱黃河一水自西來漢津徐渡元無險楚炬纔銷但有灰六國未亡秦已滅秦

涼空使後人哀

方大美題白雲寺

遙看寺挿白雲邊風穴松門敞法筵不住鐘聲

鳴萬壑條然香氣射三天山圍鴈塔浮金界水湧龍宮噴玉泉顧我巡行嵩汝地何當重問慧公禪

范惟一軋明寺題壁

雲峯上接鬱藍天蕭寺迢遙架紫烟尚憶采銅來帝輦還

憐飛錫自唐年香雲拂座三花擁寶月臨池一鏡懸偶憇公車聯眺覽非關耽慕竹林禪

龍嘯臺

積水平林四望開誰能長嘯更登臺清狂不散窮途恨禮法寧容玩世才廣武天空

雲黯澹鄴城人去鳥飛迴悲來欲下英雄淚蕭颯秋風萬壑哀

王慶登嶠呀山

西去

嶠呀第一山中仙洞出塵寰縱橫星斗棋枰冷零落烟花歲月閑渡海有人騎鶴去採樵無客爛

柯還白雲深鎖經千載此日登臨一破顏

郭顯忠霸王臺弔古

項王駐馬有高臺此日登臨野色開赤帝符成炎運起烏江兵散楚歌哀幾家烟火依寒壘一代雄圖付古堆過眼

興亡那可論未張琳許由古塚讓位唐虞事絕倫
寓言巢許迹皆陳

箕山有墓空如斧潁水無風淨不塵葉底綠匏仍
裏露隴頭黃犢自耕春高蹤千古真堪訓後世何

多受秦社澮濱書院歇馬河濱百尺臺盤澗時見
數鷗迴青波憶昨猶滌瀉畫

櫓頻年已劫灰碑古每慙蝌蚪缺文明快觀譚性
鳳凰來源頭有派通伊洛落日能令首重回

教仙翁觀驅車問俗到曛斜仙院深沉覆落花滿
谷綠陰晴帶雨抱門丹井夜生霞雲連

海岱思千里烟冷村原淚萬家我侯恪秋日登闕
亦慚爲勾漏令救荒無計轉靈砂

伯臺闕伯臺高遠瞰城霞天萬樹倚孤清我來正
直鴻初到風至那堪葉乍橫菟苑烟深村巷

寂武陵花盡野溪晴登臨刺重過開元寺有感七
有筇枝健五岳何須愧向平

不到開元寺古屋荒涼可歎人黃鳥自飛門外柳
青松猶在水之濱僧雛未識前朝事客子空悲岐

路身策馬歸來將日楊漣鐵佛寺何年鐵冶範金
暮風烟回首一沾巾

最偏徑入深林迷宛轉庭撐古栢拂雲煙談經案
近巖巖兒煮茗鐫澆風壁泉藜杖看山時憇此條

然疑到張鏡心鼓山響堂齊朝金刹俯離宮絕壁
小壺天

刊貝葉岩中石鼓動豐隆盤空水觀翻雲白倚石
山花笑日紅駝背千秋詢勝侶疑從初地一相逢

張純熙陟呂仙閣聞說仙翁騎鹿過至今遺跡在
山阿四時花鳥人來少幾度滄

桑世變多灰劫咸陽悲帝子塵飛伊洛歎張美含
銅駝十年宦况渾如夢回首邯鄲鬢已皤

洛城晚眺戊樓獨倚思茫茫雨霽寒烟接大荒背
郭午橋喧野渡連雲甲第入斜陽林封

谷口紅霞爛水漱崖根白練長畫陳子龍雒陽洛
角一聲起何處空驚鴈影下陂塘

亦是漢東京伊闕轅轅設險成朱邸中天金作冊
黃河繞地帶爲盟宓妃玉珮烟波冷淮客銀床露

草輕渺渺高雲愁帝送勒尙遊睢陽鼓角連天露
子一嶠風雨夜深鳴

馬渡江干迎人北鴈秋風動迴首南雲夕照殘睢
水亂流梁苑落黃河縈繞宋城看知君壯思生杯

可自通志藝文

卷之第三十八

三

酒愁絕中又孝王池館水潺湲萬里飛鴻下澤門
原攬轡難昔日旌旗同漢殿至今賓客想梁園

抽毫雪夜清樽滿放騎秋天荒草繁張民表鄜城
幾度平臺能悵望憐予偃蹇臥江村

懷古相傳此地古鄜州幾度升沉萬古秋白鶴空
跡牧野追思抱器儔時代變元夜守城當年燈火

遷增感慨衛溪依舊水悠悠日烽煙動野燐睥睨傾光驚斗極星河垂彩蕩城
圍哀曹雉長誰官渡韓岳勳高紀汴人獨俯女墻

無可說慟思吳伯裔孝烈將軍祠何人中幘辱青
今古漫逡巡木蘭花鈿翠雲拋寶鏡寒光鐵葉照征鞍關山百

戰還家夢伙伴連年行路難東閣歸來埋舊鬢衆
雌雄看鄭滂演易臺有感古樹荒臺夕炤斜登臨

存三易今日思文得五家雲影離離封斷碣風聲
浙浙起寒鴉但觀羨水長如此且學希曩老歲華

阮漢聞燕子陂蔡相公祠中郎伏臘故多祠此地
雲埋祖帳碑歸痛陳留

圖像日去愁鄱塢築宮時桑鳩雨坐桃花岸秧馬
烟馳燕子陂竹黨桐孫如有恨沙風颭颭幾紛披

陳元素過太丘高柳縱橫新柳城土風不愧太丘
名無端恐飾天涯夢徹夜叮嚀馬

項聲半世鬚眉空熱血十年草土剩餘楊如棟辛
生西行漸與蓮池近遙望華嵩翠黛清

已紀變星文終夜動欖槍失陷中原勦國殤變故
非常無地避生靈何罪速天亡盧門月暗

新烽火邾野燐飛古戰場萬里專征思勝美匡扶誰是郭汾陽

皇清王鐸登嵩嶽天中閣高閣凌虛嶽色開朔風蕭
瑟自天來秦關未斷兵戈

氣洛土還聞租稅催極目紫霄霞灑淚放歌黃登
蓋一登臺何常甦却蒼生望惆悵巖泉愧不才

太室頂嵩嶽欽崎一百盤中原灝氣正漫漫振衣
拂若木東窺滄海見靈壇撥雲

禮罷星辰近兩袖罡風駕羽翰張鼎延禹王疇址
禹廟空山獨至今龜文故址一追尋波涵急雨龍

蛇動岫鎖蒼烟橋樑陰萬古平成開帝業兩朝咨

可南通志藝文

卷之三十一

三

命倚臣心。玄圭一錫思薛所蘊九日登紫金壇勝

何遠明德。年年憶貢深。登臨最上方。紫金壇頂鬱蒼蒼。千盤嵩室三花小。

九曲河流一帶黃。呼吸疑將通帝座。指揮真可逼星芒。高濤自出氛埃。

外何用囊萁辟不祥。傅景星秋晴遊少林寺木落

淡嵩岑。選勝聯鑣過少林。雨歇鳴泉聲細細。霜凝

疊嶂氣森森。琳宮月滿鐘音度。石洞雲開黛色侵。

涼屐踏開紅葉暖。李森先弔魏武故宮銅雀春歸

扶筇緩度夕山陰。陽鼓已不勝。過分香遺令。尋芳草橫梁。雄圖數落

鴉鐘鼎。雖曾移漢室。河山誰復識曹家。只今惟有臨漳月。猶照

臥龍崗孰比肩隴上逍遙持素未盧

宮人十里斜。中寂寞撫朱絃。但存巴蜀猶能帝。已定孫曹遊汴

各一天。不是豫州三顧得。吟成梁父亦徒然。

城舊藩邸汴水瀾瀾蔡水秋荒臺衰草不勝愁梁

猶然鴉共語。曉風無復燕來遊。王沈荃登廣武山

孫自古皆堪弔。瓠子歌殘淚欲流。

晴秋振屐層峰上。壁壘風雲萬里開。山合嶠雨爭

北向。河連汾沁却東來。寒沙白磧埋遺鏃。衰草青

燐長廢臺。帝業伯圖俱送王師北渡昨日徵兵過

泯沒阮公千載有餘哀。旅入燕關空城愁聽呼庚至。絕徼忻傳奏凱還。野

渡千帆秋水曲。平沙萬馬夕陽間。壺漿動地勞供

億王事驅策邑示段令城西地僻村郊靜苑屋疎

馳敢告艱。赤陰陰日下。四林清鴈鴻中澤。悲安堵劍犢山馬

田急課耕莫道河津作吏苦。九重側席待昇平。

燁曾雍丘臬署一從雙塔聽河聲千載猶傳杞國

荒城已知開府懷江統。未許封侯讓鄴望嵩嶽五

生回首汴京春色早。隋堤梁苑不勝情。

起處有清都。漢栢秦槐入畫圖。未便停驂尋九節

會聞駐輦得三呼。洞藏深窅仙人隱。峰出高巉玉

女孤。但見東崗飛野桑芸水簾洞古洞何年鑿翠

翠龍門一望卽蓬壺。仙扉嵌空玉宇翻。多寶倒瀉銀河綴。小磯雨引貝

紋嵐未捲。月臨鮫影露將晞。豈因玉女凌波倦。欲

借流蘇白松王女何年羽蓋狎瓊柯天矯植天中

障夕暉撐霄黛質偏粧粉拔地霜姿不舞風

豈是吹笙邀白鶴或因解佩染蒼龍

遺碑云自軒轅代咲却秦階與漢封

軍大閱是日微雨文事無忘備武功

飛柳葉風壁壘一新唐太尉威名四應漢

司空洗兵先試天潢水共慶星門早掛弓

過大梁大梁一戰委泥沙秋色霜寒動暮笳地滿

黃流水城闕新開白露花極目

不堪回首處何時重觀舊繁華

曹申吉白水村懷

古中興赤伏屬南陽千古猶傳白水鄉得士比鄰

推賈鄧論功異代魏成康寒催夕照新茅屋草

覆平沙古院墻欲問嚴陵

昔隱舍客星爭似帝星光

朱廷璟王師駐劄衛源

會聞推轂遣征南金馬山前戰氣酣萬里關河傳

露布三冬雨雪望停驂春風輕度驂騑櫪旭日初

臨介胄函趨走塵埃誠又營開衛水濱銅柱會須

鞅掌何妨乘問一清談

張瑞徵登城觀澗水漲長河淼淼帶城澗城上南

落大風煙樹望中開層樓莫辨蒼茫色曲磴全

聞瀑布催暫臥滄州無限意孤舟誰泛白雲隈

陳

士本百泉靈源深出萬山根漚作方池日月吞千

寶鑑披雲影池湧明珠串雪痕夾

曹胤昌阻雨息

路亂松尤絕勝遙通盤谷鶴聲喧

城天中天地幾會寬

路緣知我客難河上抱書

何處授與君鬢髮且垂竿

周茂源梁園懷古為尋

重徘徊修竹凋枯徧草萊寵弟旌旗虛左

賓客散平臺臨池雪色紛猶落遶郭河流去不圓

一自古京遊倦後

張縉彥岳王塚芊芊岸草擁高

最憐無地遇鄒枚

夜聞殘壘已成狡兎穴空山唯見野

為中原計納幣誰知宋室分日照平陂春笋綠令

人猶憶岳家軍李胤岳鄴侯律臺荒城遺址自崔嵬傳是

與兩姓自應一代位三台頽垣寂歷來孤兔野水蒼茫半草萊莫話當年秦法苦應知漢網本恢恢

王紫綬九山秋眺豫州形勝俯山東遠近寒煙幾

黍墓田空下方虹影盤泉水絕頂鵬翎帶沐里紀

海風落照蒼茫千萬壑珊珊紅柿早霜中事

夾河百戰此中原蕭鼓樓臺屬宋元鳩吻望洋迎白浪宣房沉璧盡朱門天低良嶽群星下地

走黃龍萬族奔波撼閣鈴又三坂孤舟不可停濕風自響一行宿鷺起朝暾

梁苑層水白柳沒隋堤野火青塔短殿疑藏屈氣沼成官欲化龍腥繁臺隔岸鐘無主盡口鳴鳴渡

遠鎖青縉金門山奇峰佳氣聳穹窿百代音聲肇

汀此中共說伶官符帝命誰知人

巧代天工緜山頂上笙歌歇洪水河邊烟許作梅

雨空惟有金門韻未了至今猶挹上皇風海蟾碑

遙憶投簪倦事燕丹成羽化已狎天青羊宮裏遺踪遠白鶴臺中古蹟傳寶篆離奇

題石碣墨光隱現繞雲箋廣陵傳作霖石淙夜飲

仙子歸何處留得殘碑堊壁前奇峯突兀兀為誰生怒挿中流鬪碧泓地縮蛟龍盤

野氣天垂星斗咽秋聲缺花着酒千重濕雪練窺人幾處明往事空餘烽

火淚吾曹猶對古崢嶸胡延年過綠波樓元音既掌仰止伊人水一方波湧層樓吞汝蔡文追大曆

藐齊梁談兵廣武風生座縱酒銅陽瓮作床生不同時今學步碧

雲一望總汪洋侯方域隋堤隋家天子綠楊堤萬吹簫雲漠漠經時拾翠草淒淒龍舟想象牙樁入

彩袖虛無簇仗齊寂寞宋城南向望老人獨自杖青

黎王鑰少林寺地湧嵩峯詰曲盤佛龕飛駕勢噴

雨寒騷客傷心題少室鬼仙閃跡步虛壇函關泌水盱衡外取次蓮花嶽頂看

澤道中竟日驅車古道行斜陽疎雨度荒城黃河

桑柘冷衰烟日斷鴈鴻鳴幾時趙貫台經潞王寢

舞羽南征息捲甲韜弓驛路平

藝文

園

崔嵬碧殿倚層崗
妹土人傳葬路王
猶記錦帆喧衛水
誰憐石馬冷秋陽
祚移日月經新表
窺識山河戀舊疆
與廢那堪回首處
北邙自昔臥牛羊
馬頎讀書百泉閣
繡莓

苔我友攤書結夏開
綠到朝昏深港柳
響生几榻遠山雷
不移迂傲應逢妬
縱墮泥塗尚負才
石上芙蓉歆簇笋
空懸鳥道叢

古留孫子嘯午
曹同統太行山望河
開雙鳥緣地割晉梁
山勢合河分汾沁
水光連枯

遠閭風紛
邵光胤讀黃太常傳
至今生氣凜猶存
列栢蕭森拱墓門

車輾淮浦秋風薦藻
繁禾黍不堪憑北望
猶懸姓氏照
吳彥芳牟城曉望
流見水清亭上蒲
蘆秋水

軋村邊楊柳曉烟生
農驅小犢開荒坂
風送寒鴉下古城
父老殷勤無別語
殘黎曾苦十年兵
柴

望遊雲濛山
百折幽谿反處迷
薜蘿斜挂夕陽低
疎烟淡捲遮空慢
峭石層堆陟峻梯

遶徑閒花餘咲傲
臨風古木自呼啼
萬泰磨潭秋
行將騎雀飄然去
且坐看雲過嶺西

月
外坦中高一鏡圓
每逢秋爽月娟娟
金波蕩漾
疎瘦影亦堪憐
世間何地計南陽
再過汴城
大梁

無靈勝謾向蘇門
誇百泉
計南陽再過汴城
大梁
草萋萋八月行人散
馬蹄汴水波濤流未穩
宋宮
花草徑還迷
千年廢井銀床冷
百尺層臺石獸低

試問葵門何處是
丘起鳳遊三井洞
鶴背仙人去
秋風殘日鷓鴣啼
境自天然風吹玉乳崖
頭樹雲覆金沙洞
裏旧曲
水東浮連海嶠亂山北
下俯晴川星壇寶錄春長

在閱盡園
賈開宗達磨面壁洞
迢遙直上最高峰
陵幾變遷
共看遺容留古壁
相傳鑿洞役神龍
怪巖籟濕荒
苔滑危徑烟深敗葉封
回首少林山麓在何須萬

里問
滴瀝泉
萬疊懸巖坐裏看
泉聲石下響珊珊
南宗
乍聽浙瀝晴疑雨
靜對清冷暑亦寒

一水瀦流歸大壑
千村澹道引迴瀾
孝烈將軍祠
荒原曲徑行人絕
拚醉留連晚照殘

可
百
通
志
藝
文
卷
之
第
三
十
八
三

將軍廟貌照睢城伏臘村翁共展牲桂鏡一朝明
避召戰袍十載暗從征長松漠漠參天秀潦水婁
婁遶徑清莫向張巡談馬之馳白松密縣城東古

幹立高峰空青或借嵩陽色滴翠渾如洛浦容朗
與星辰遲漢凡運同曆數失秦卦奇文璫篆銷磨

盡惟有濤徐作肅孝烈將軍祠遠郭東南孝烈祠
聲伴寺鐘倉皇戍檄摧窮老慷慨中閨有健兒鐵甲環來雜

佩冷鸞書絕去令威遲千年血食瞻靈爽伏臘金

支宛宛披宋犖梁園懷古城隅舊是梁王苑回首繁華
有廢臺冠佩猶傳趨第宅文

章何意委蒿萊平原漠漠黃河轉落日荒荒馮樾
紫霧開絕代風流誰繼起鄒枚本自出群才

張良洞當年遺洞子房名苔蘚蒼蒼碧霧生流水
潺湲潁上落荒城睥睨射陂平路幽真憶

遊仙事橋在偏深拾履情獨坐坐焦復亨訪僧少林
秋風嗟異代夕陽黯慘鷓鴣聲

不遇祇樹祖庭渾不二參師何事又天涯夏晴少
室寒峯月路險黃河曲岸沙佛土此方開五

葉仙壇別處說三華移時懶郭文華單懷沃野經
去增惆悵寂寞鐘聲伴落霞

目漢家河內比秦關城頭障日浮雙塔地角排雲

出亂山驛路橐駝仍絡繹前朝翁仲更闌珊歸來

遙認家園岫茵盛朝組登博文樓鈞城傑閣亦雄
昔千尋正可攀

象開嵩室西來浮睥睨太行北指望崔嵬書二河

間梁塵黯客散平臺雁陣哀欲賦靈光懷勝蹟風

流誰繼余命益清輝閣空中樓閣浮波面石上雲
子雲才

事山深時有濯纓人慢開鸞鳳移尊聽席接魚陳

蝦繞砌親五十後年吾學易政逢邵老在西鄰

珏白松不記何年長白松陰森孤矗最高峰向疑
宜照凡夕陽低落有雲封停驂于嗣昌九日三峯
檢點留詩句可奈城頭起暮鐘

登高徘徊絕頂倚雲高古樹森森儼羽旄香陌九
衢薰暖席寒煙萬井靜風濤授衣還念蒼生
苦吹帽何妨此日豪回首夕彭翼宸蘭城春遊十
陽歸遠岫金鞭搖曳出林臯

鶯啼野甸春垂楊柳外漾輕塵雕輪自解邊遊客
畫扇偏能識麗人拄杖穿花入紫霧携壺藉草坐
蒼茵池經寒食添新雨清絕灣頭染碧筠
傅而師宿清微宮 花宮涼月還堪臥撲

面青蒼夜不分樹底疎星平貼水山頭野火亂燒
雲高低石氣寒垂影來往禽心晚向群惆悵明朝
人去後隔林幽磬更誰聞
湯陰懷稽岳二公 千古常憐稽侍中
岳家遺恨正難窮

血霑玉輦埋霜草淚灑金牌起夜風破墓殘碑雲
突兀神鉦瓦鼓月朦朧二公去後何人繼湯水年
年貫
中嶽廟陪沈憲副 黃裳中土宅靈輿諸巘時
從杖底開萬事空隨唐碑

白虹
獨三呼還有漢莓苔丁東鍊鳳經兵死閃爍神
旗入夜來我欲縱觀裡祀禮陰陽風雨此徘徊
周

傲輶轅道 輶轅道路遶崇岡百折崎嶇似太行微
雨遙添千嶂碧好雲時度百花香林邊
鳥色分朝景樹杪蟬聲送夕陽欲
挽雲蘿登二室層巖無路重徬徨
曹連偃師懷古
偃武班師幾百秋荒城故壘至今留楊村渡口舟
空繫緱氏山頭月自流望裡獨憐劉子邑坐間誰

記滑玉樓那堪謁罷田橫墓一片寒鴉送夕愁
杜元美紫金壇 白松頂上此同登戲

語山靈識未曾風起谷心聞浙瀝霧收山骨見峻
嶒葉如剝錦空崖落人若猿猱絕木并不是參軍
愁作賦桓公
孟玠安樂窩 春光滿眼草侵廬掩映
歌發最高層雲霞早澹如俯仰一丘

堪試拙逍遙天外豈遊虛拈花聽鳥皆關道問月
臨川自著書遙望蘇門紅紫色梅花片片不曾除
孟瑤百泉 天涯何處寄吾徒親到名泉非畫圖豈
有奇文分北嶽卽看清水侶西湖行藏

郊藪餘麟鳳歲月棲遲應柳蒲有
毋可依山可稼鹿裘終老莫嫌孤
已上七言律詩

唐劉孝孫謁漢世祖廟 春陵氣初發漸臺首未傳
列營百萬衆持國十八年

運開朱旗後道合赤符先宛城劍鳴匣昆陽鏑應
弦獷獸血塗地巨人聲沸天長驅過北趙短兵出
南燕太守迎門外王郎死道邊昇壇九成陌端拱
千秋年朝廷方雀躍劍佩幾蟬聯至德刑四海神

儀翳九泉宗子行舊邑恭聞清廟篇君容穆而聖
臣像儼猶賢攢木承危柱疎蘿挂巧椽祠庭巢鳥
啄祭器網蟲緣懷舊江山在維新楊炯送李庶子
曆數遷空餘今夜月長似舊時懸

致仕還洛此地傾城日由來供帳華亭逢李廣騎
門接邵平瓜原野煙氛匝關河遊望賒

白雲斷巖岫綠草覆江沙詔賜扶陽宅駱賓王晚
人榮御史車灞池一相送流涕向烟霞

渡黃河千里尋歸路一葦亂平源通波連馬頰迸
水急龍門照日榮光渾驚風瑞浪翻棹唱

臨風斷樵謳入聽喧岸迥秋霞落潭過故宋
深夕霧繁誰堪逝川上日暮他鄉魂

盡荒城四望通雲浮非隱帝日舉類遊童綺琴朝
化洽祥石夜淪空馬去逢奔鄭蛇分近帶豐池文

歛束水竹影漏寒叢園兔承行月川禽避斷風故
宋誠難定從梁車示工唯當過周客獨愧吳臺東

劉廷芝晚憇南陽旅館途窮人自哭春至鳥還歌
行路新知少荒田古地多池篁覆丹谷墳樹遶清
波日照蓬陰轉風微墅氣和傷心不可去回首怨

如**宗楚客奉和幸上陽宮侍宴應制**紫庭金鳳闕
丹禁玉鷄川

似立蓬瀛上疑遊崑閬前鳥將歌合轉花共錦爭
鮮湛露飛堯酒薰風入舜絃水光搖落日樹色帶

晴煙向夕迴瑤輦佳氣滿巖泉**蘇味道奉和受圖溫洛**綠綺膺河
檢青壇俯

洛濱天旋俄制蹕孝享屬嚴裡陟配光三祖懷柔
泊百神霧開中道日雪歛屬車塵預奉咸英奏長

歌億萬春**武三思春日遊龍門應制**鳳駕臨香地龍輿
上翠微星官含雨

氣月殿抱春輝碧澗長虹下雕梁早燕歸雲疑浮
寶蓋石似拂天衣露草侵堦長風花繞席飛日斜

宸賞洽清吹入重闈**李嶠奉和拜洛應制**七萃鑿輿動千年
瑞檢開文如龜負

出圖似鳳銜來殷薦三神饗明禋萬國陪周旗王
黃鳥集漢幄紫雲迴日暮鉤陳轉清歌上帝臺

屋山第之側雜構小亭暇日與郡公同遊桂亭依
絕巘蘭
榭俯回溪綺棟魚鱗出雕甍鳳羽棲引泉聊漲沼
鑿磴且通蹊席上山花落簾前野樹低弋林開曙

景鈞渚發晴霓狎水驚梁燕臨風聽楚鷄復看題柳葉彌喜蔭桐圭

門北溪忽懷驪山別業因以言志示弟淑并呈諸

大寮幽谷杜陵邊風煙別幾年偶來伊水曲溪嶂

足山身向人前地合心俱靜言因理自玄短才叨

重寄尸祿愧妨賢每挹挂冠侶思從初服旋稻梁

仍欲報歲月坐空捐助嶽無纖塊輸

觀酺應制聖人信恭已天命允昭回蒼極神功被

青雲秘錄開垂衣受金冊張樂宴瑤臺

雲鳳休徵蒲龍魚雜戲來崇恩踰五日惠澤暢三

才玉帛群臣會文章縟禮該方觀升中禪言觀拜

洛廵微臣固多宋之問扈從登封告成頌應制

幸敢上萬年杯

迴中嶽天營接下都百靈無後至萬國競前驅文

衛嚴清蹕幽仙讀寶符貝花明漢果芝草人堯厨

濟濟衣冠會喧喧爨夏俱宗裡仰神理刊木聖山

途撫已貧非病時來本不愚願陪丹鳳輦率舞白

雲蘇頲奉和聖製早登太行山中言志

連天順動三光注登臨萬象懸俛觀河內邑平指

洛陽川按蹕爨關險張旗亘井泉曉嚴中警柝春

事下蒐田德重周王問歌輕漢后傳宸遊鋪

令典睿思起芳年願以封書奏迴鑾禮肅然

聖製經河上公廟河流無日夜河上有神仙輦路

穴高若在空中烟善物遺芳外和光遶道邊事因

周史得言向漢王傳喜屬膺期聖邦家業又玄

說相州冬日早衙城外宵鐘歛閨中曙火殘朝光

事凝詞定筆端除苛囹圄息伐枳罪人寬河內

功猶淺淮陽疾未安鏡中星髮變頓使世情闌

口峪夏氏階隋亂自言河朔雄王師進穀水兵氣

起威加大宇同軒臺百年外虞典

一巡中戰罷思王業倚馬賦神功

登太行山孟月攝提貞乘時我后征晨嚴九折度

暮戒六軍行日御馳中道風師卷太清

戈鏃林表出組練雪間明動植希皇豫高標奉睿
情陪遊七聖列望幸百神迎氣色烟猶喜恩光草
亦榮晨興林色鄭愔至汝州廣城驛近郊憑汝海
曙今此復同聲

尚憶趨朝貴方知失路難曙宮平樂遠秋澤廣城
寒岸葦新花白山梨晚葉丹鄉關千里暮歲序四
時闌函塞雲間別旋門霧裏看夙年追駮驥暮節
仰鶴鸞疲駕勞垂耳騫騰遽矯翰將調梅鉉實不
正李園冠荆玉終無玷隨珠忽已彈曉裝遠鞏洛
夕夢在長安北上頻傷阮西征未學潘傾車無共
轍同派有殊瀾去去

懷知已何由報一食崔湜至桃林塞去國未千里
丹心恒戀闕白首更辭親懷璧常貽訓捐金詎得
隣抱冤非忤物罹謗亦尤人不濫辭終辨無瑕理
竟申蔽還中省舊符與外臺新塞上同遷客江潭
異逐臣淚垂非屬峴腸斷固由秦歲月行邁盡山
川難重陳始知亭

伯去還是拙謀身苗晉卿奉和聖製早登太行山
中言志金吾戒道清羽騎動天聲砥路方南紀重
巖始北征關樓前望遠河邑下觀平喜氣

迴輿合祥風入旆輕祝堯三老至會禹百神迎月
令農先急春蒐禮後行仍親后土祭更理晉陽兵
不以勞車轍王維送李太守赴上洛商山包楚鄧
空留八駿名積翠靄沉沉

驛路飛泉灑關門落照深野花開古戍行客響空
林板屋春多雨山城晝欲陰丹泉通號略白羽抵
荆岑若見西山岑參早秋與諸子登虢州西亭觀
爽應知黃綺心

眺亭高出鳥外客到與雲齊樹點千家小天圍萬
嶺低殘虹掛陝北急雨過關西酒榼緣青壁瓜
田傍綠溪微官何足道愛客且李頎宿香山寺石
相携唯有鄉園處依依望不迷

樓夜宿翠微半高樓聞暗泉漁舟帶遠火山磬發
孤烟衣拂雲松外門清河漢邊峯巒依枕席世
界接人天靄靄花出霧輝輝星祖詠酬汴州李別
映川東林曙鶯滿惆悵欲言還

駕見贈秋風多客思行旅厭艱辛自洛非才子遊
梁得主人文章參末議榮賤豈同倫歎逝
逢三演懷賢憶法真情因朋舊好契崔曙登河陽
托死生親所愧能接贈清言益潤身

可南通志 藝文

可南通志 藝文

斗門見張貞期題黃河詩因以感寄

吾友東南美昔聞登此樓

人從川上去書在壁中留嚴子好真隱謝公馳遠遊清風初作興夏日復銷愁詩與文字古逝隨山木幽已幸蒼生望空見黃河流搖落春將晚悲涼物似秋天高不可問掩泣赴行舟張巡守

睢陽 接戰春來苦孤城日漸危合圍伴月暈分守若魚麗屢厭黃塵起時將白羽揮褰瘡猶出陣飲血更登陴忠信應難敵堅貞李白秋夜宿龍諒不移無人報天子心計欲何施

門香山寺奉寄王方城十七丈國營上人及從弟

幼成令問 朝發汝海東暮棲龍門中水寒夕波急木落秋山空望極九霄迥賞幽萬壑通

目皓沙上月心清松下風興在趣方逸權餘情未終鳳駕憶王子虎溪懷遠公桂枝坐銷歇棗花不復同流恨寄伊杜甫冬日洛城北謁玄元皇帝廟水盈盈焉可窮

廟有吳道子畫五聖圖 配極玄都闕憑高禁籞長守祧嚴具禮掌節鎮非常

碧瓦初寒外金莖一氣傍山河扶繡戶日月近雕梁仙李盤根大猗蘭奕葉光世家遺舊史道德付今王畫手看前輩吳生遠擅場森羅移地軸妙絕動宮牆五聖聯龍袞千官列鴈行冕旒俱秀發旒旒盡飛揚翠栢深留景紅梨迥得霜風箏吹玉柱露井凍銀牀身退早周室經傳拱漢皇谷神如不死養拙奉寄河南韋尹丈人甫弊廬在偃師承韋更何鄉

公頻有訪問故有下句 有客傳河尹逢人問孔融青囊仍隱逸章甫尚西東

鼎食為門戶詞場繼國風尊榮瞻地絕踈放憶途窮濁酒尋陶令丹砂訪葛洪江湖漂短褐霜雪滿飛蓬牢落乾坤大周流道術空謬慙知薊子真怯笑楊雄盤錯神明懼謳歌德義豐尸鄉餘土室難說祝劉長卿毘陵送鄒結先赴河南判官 王事相逢少雲

山奈別何芳年臨水怨瓜步上湖過客路方驚楚鄉心共渡河凋殘春草在離亂故城多罷戰逢時泰輕徭竹俗和東西錢起送王諫議任東都居守此分手惆悵恨烟波

車徒鳳掖東去去洛陽宮暫以青蒲隔還看紫禁
同經過乘雨露瀟灑出鴛鴻宮署名臺下雲山舊
苑中暮天雙闕靜秋月九重
空且喜成周地詩人播國風
李君房石季倫金谷

故園梓澤風流地淒涼跡尚存殘芳迷妓女衰草
憶王孫舞態隨人謝歌聲寄鳥言地平森灌
木月落弔空園流水悲難駐浮雲
厲玄緱山月夜

影日翻宿堦餘蘇石車馬詎喧喧
聞王子晉吹笙緱山明月夜岑寂隔塵氛紫府參
差曲清宵次第聞韻流多入洞聲

度半和雲拂竹鸞驚侶經松鶴舞羣蟾光聽
處合仙路望中分坐借千壘曙遺音過汝濱
許堯

佐金谷園石氏遺文在淒涼見故園輕風思奏樂
衰草憶行軒舞榭荒苔掩歌臺墜葉繁

斷雲歸舊壑流水咽清源曲渚殘虹斂
叢篁宿鳥喧空餘林上月長似對金罇
叔孫玄觀

洛出書清洛含溫涵玄龜薦寶書波開綠字出瑞
應紫宸居物著羣靈首文成列卦初美珍

翔閣鳳慶邁躍舟魚俾姒惟何遠休
皇復在諸東都主人意歌頌望乘輿
白居易題洛

中第宅水木誰家宅門高占地寬懸魚掛青甃行
馬護朱蘭春榭籠烟暖秋亭鏤月寒松膠

粘琥珀筠粉撲琅玕試問池臺主多
為將相官終身不曾到唯展畫圖看
憶洛中所居

忽憶東都宅春來事宛然雪消行徑裏水上臥房
前獸綠栽黃竹嫌紅種白蓮醉教鶯送酒閑遣鶴

隨船幸是林園主慙為食祿牽宦情薄似
紙鄉思急於弦豈合姑蘇守歸休更待年
柳公權

底柱山禹鑿鋒鉞後巍峩直至今孤峯浮水面一
柱定波心頂壓三門險根隨九曲深撐天

形突兀逐浪勢浮沉岸嚮秋濤射祠班夜浪侵噴
香龍上下刷羽鳥登臨祇有尖迎日會無柱轉陰

遺事可追尋
王邕嵩山峻極位何崇方知造化功
降靈逢聖主望幸表維嵩

隱映連青壁峩向碧空象車因叶瑞龍駕願升
中萬歲聲常在千巖氣轉雄東都歌盛事西笑佇

皇李頻陝州題河上亭岸擁洪流急亭開清興長
當軒河草晚入坐水風涼

獨鳥驚來客孤雲觸去樯秋聲和遠雨暮色帶微
陽浪靜澄窻影沙明發簾光逍遙每盡日誰識愛

可百道志藝文

卷之第三十八

三

浪姚鵠夏日陝州河亭晚望 洪河何處望一境在孤烟極野如監日長

波似鏡年卷簾花影裡倚檻鶴巢邊霞焰侵旌旆灘聲雜管絃鐘微來疊岫帆遠落遙天過客帆相指應疑

會水仙 孫瑾鐵牛 天地爐開後精英落此多惟形臨峻岸靈守鎮驚波注近疑巢

飲濤喧訝審歌腹心盤下土首尾隔洪河板築辭全在碑文篆半訛糞金名未適削木勢難過賽鼓

衙聲接芹香野氣和誰 呂敞潘安仁戴星看河陽能窮本末千古在城河

花發 行春潘令至勤恤戴星光為政宵忘寢臨民俗冀康曉花迎徑發新藥滿城香秀色霑輕

露鮮輝麗早陽津橋見來往空霧 鄭仲賢緱山廟拂衣裳桃李今無數從茲願比芳

在昔靈王子吹笙遡沱寥六宮攀不住三島却相招亡國原陵古實天歲月遙無蹊窺海曲有廟訪

山椒石帳龍蛇拱雲樓彩翠銷露壇裝琬琰真像寫松喬珠館青童寔琳宮阿母朝氣輿僊女侍天

馬吏兵調湘妓紅絲瑟秦郎白管簫西城邀綽約南嶽命嬌嬌勾曲觴金洞天臺嘯石橋晚花珠弄

藥春茹玉生苗二景神光秘三元寶籙饒霧垂鴉翅髮水束虎章腰鶴馭爭啣箭龍妃各獻綃衣從

星渚浣丹就日宮燒物外花常滿人間葉自凋望臺悲漢戾闕水咲梁昭古殿香殘地荒堦柳長條

幾曾期七日無復降重霄崧嶺緬天漢 成曙登聖伊瀾入海潮何由得真訣使我珮環飄

善寺閣望龍門 高閣聯登望遙分禹鑿門刹連多寶塔樹滿給孤園香境超三界清

流振陸渾報慈弘孝理道行得真源空淨祥 張良烟霽時明愛日温願從初地起長奉下生尊

器河出榮光 引派崑山峻朝宗海路長千齡逢聖主五色瑞榮光隱映浮中國晶明助

太陽坤維連浩漫天漢接微茫丹闕清氛裏函關紫氣傍位尊常守伯道泰每呈祥習坎靈逾久居

卑德有常龍門如 張公義金谷園花發懷古 今日可涉忠信是舟梁

至花開石氏園未全紅艷折半與素光翻點綴疎林遍微明古徑繁窺臨鶯欲語寂寞李無言谷變

迷鋪錦臺餘認樹萱川 無名氏金谷園花發 春風流人事共千載竟誰論

澤遲景映花林欲問當時事因傷此日心繁華人
已歿桃李意何深澗咽歌聲在雲歸蓋影沈地形
同萬古笑價失千金遺釋清江發陝州途中贈嚴
跡因無限芳菲不可尋

秘書

此身雖不繫憂道亦勞生萬里江湖夢千山
雨雪行人家依舊壘關路閉層城未滅交河

醜猶屯細柳兵艱難嗟遠道棲託
賴深情貧病吾將有精修許少卿
春遊司直城西

鷓鴣谿別業

別墅軍城下閑喧未可齊春深花蝶
夢曉隔柳烟迷韶景浮寒水疎楊映

綠堤沿澗看竹色來往聽鶯啼久慢持生術多親
種藥畦家貧知素行心苦見清溪越客初投分南
枝得寄棲禪機空寂寞雅趣賴招攜本寺重
江外遊方二室西徘徊戀知己日夕草萋萋

宋蔡襄遊龍門香山寺

彩閣縈林轉蒼崖隔水開
龕明千像波起一灘雷

綠淺春前草香餘臘後梅背人驚鷺去將雨好風
來雲氣隨衣袂嵐光入酒杯清遊知不屢欲下更
徘徊
歐陽修黃河
河水激箭險誰言航葦遊堅冰馳
馬渡伏浪捲沙流樹落新摧岸湍

驚忽改洲鑿龍時退鯉漲潦不分牛萬里通槎漢
千帆下漕舟怨歌今罷築故道失難求灘急風逾

響川寒霧不收詎能
窮禹迹空欲問張侯
梅堯臣夏日晚晴遊許昌西

湖新晴萬柳齊鶯度水東西城上明殘照雲間掛
斷霓烟浦勻若剪沙岸淨無泥巢壓繁枝重人

乘小駟低嵐光開翡翠湖色浸
玻璃惹袖朱藤密如過罨畫谿
司馬光和河陽王

宣徽九日平嵩閣宴集

九日英僚集千秋勝賞同
飛橋貫河渚危閣壓霜風

金散黃花泛雷驚疊鼓通百峯高鳥外萬里寸眸
中檻底臨丹葉杯中倒碧嵩來雲低拂座去鴈遠
沉空吹帽陪遊阻搖旌結相
蘇軾登嘯臺
高士隱
叢風流豈湮沒鄒湛倚羊公

臺留至今峯巒相掩映松栢共陰森自是甘潛迹
誰言竟陸沉喜觀三絕易時鼓一絃琴作炭人能

識投河怒不侵當年居士窟素志樂山林阮籍聞
長嘯嵇康愧夙心谷岩悉嚮應鸞鳳比聲音信是
江沱咏誠非澤畔吟我
來重遊覽清氣逼塵襟

明趙狷河清詩

聖君登太寶天眷集皇明日月開
黃道江山壯玉京參天成化育率

土樂昇平盛德堯同大重華舜並稱戎彝修職貢
海嶽薦嘉徵合穎禾呈秀分岐麥效禎野蠶纒進

籬白象復來廷神后騶虞見龍山寶蔡呈昔聞滄
海宴今觀大河清湛湛真同渭滔滔豈混涇導源

從積石凝紫自韓城秋色連瓊島寒光映玉澗清
光千里瑩銀漢九霄澄上表來藩國推祥驗瑞經

八方歸潤澤萬物遂滋榮靈應誠稀遇謙恭不自
矜臣民逢盛事朝野沸歡聲景貺圖縹素貞符紀

汗青誰論麟特出不數鳳來李夢陽雨宴封丘別
鳴忝署春官列揚歌播九成

第飛蓋凌晨集行宮映雨開天為歌鼓動霧拂舞
筵迴賓客梁王盛山河故國哀長沙悲舊傅屠

市隱真才憶昔兒童聚惟今老大催達人元曠逸
萬物且形骸樂混寒聲沸尊添暝色來斜風吹綺

席疎點灑金杯雜逞龍仙互先爭虎豹摧轉眸升
旭日覆手下秋雷尚有權娛歎須防禮法猜門衢

汨泥淖莫何景明聞河南捷呈閣內諸公
近得河
南定旋

收東海疆元克親受縛餘孽遠潛藏始失徐關險

終連郢塞長狐狸窺社稷螻蟻竊侯王清洛千營

駐黃河一葦航詎能逃汝漢那敢傍嵩邱勇畧傳

諸將兵威借朔方中丞兼節制上宰極扶匡霽色

瞻宮殿陰氛散渺茫凱音連報捷獻壽屢稱觴天

子開麟閣群公奉栢梁中興當此日漢武是今皇

愴徃衣冠禍哀茲盜賊猖缺所悲相國開網見陰

湯格鬪中原血誅求海內瘡猶須哀痛詔可少治

安章斟酌調元氣扶持立紀綱薦新行太廟覽政

坐明堂不獨殲豺虎還應感鳳凰蒼生倚君相拭

時看孟洋九日登堅山十韻
辭喧來野寺九日復
登臨遠樹垂天際孤

城帶雨陰風雲盤眾壑鴻鴈避危岑騎轉奇葩亂

泉飛雜珮侵穿林饒虎跡俯欄有龍吟作賦慚先

哲遊觀愜素襟帽隨楓葉墜杯映菊花斟何事牛

山淚空懷鷲嶺心泛萸香細細攀桂碧森森歸臥

空房寂猶唐順之中嶽
巫閭控北戶蔥嶺奠西隅
茲地陰陽合中天洞壑孤

聞長嘯音黃樞標正位紫氣護真圖近接浮丘宅深藏軒后

符疎峯連太乙列館象清都園宮猶漢築馳道尚

秦除肅肅泥書秘森森羽蓋趨仙遊微見迹帝幸
暗聞呼露洗千齡栢霜封九節蒲星榆臨砌發月
英應時敷將訪三山記猶迷七壺 **嘯臺** 晉時肥遁士
聖途今朝陪廣樂直擬到方壺 長嘯此山陰

自遠龍蛇跡能為鸞鳳音清靜同河上沉冥異竹
林坐超惟默理妙契守雌心逸駕應難返荒臺尚
可臨俯看恒衛水遙見太行岑砌冷疎花 **普濟寺**
發扉肩落葉深寧知千載後更有阮生尋

同孟望之

宛轉靈峯合微茫鳥路通閑來竹林下
醉臥石房中陰澗泉先凍陽崖葢已紅

攀蘿探虎穴憇石俯歧宮上客思留帶 **黃煇同丘**
山僧不避驄夜深清嘯發流響入寒空

長孺王思延登賢隱山

清鎮饒寬暇欣同楚客游
蓮花人面起荇葉羽卮浮

野屐磨麕亂嵐雲薜荔愁追憐燕市月何似首山
秋苔洞捫蘿入茶烟遶澗流泉瑩霞彩徹松密鳥
聲幽梵語連空靜潭光落照留嘉賓邀藻翰永夜
錯觥籌代想蕭梁壘詩傳沈隱侯吟壇紛白雪逸
興在滄洲爭席看村父觀風問 **郭東李尚登嶽頂**
喘牛籃輿淹未返為復戀王猷

聯韻

聖明端拱日八表仰皇仁熙皞歌堯德欽恭
盡舜臣愧吾非李杜荷子結雷陳花縣同分

綬楓宸共聽綸久要恤隱瘼相誓竭忠寅地近峭
匪勝時當物候新三陽開泰運一氣轉鴻鈞壯志
馳寥廓雄懷辟棘蓁偶因陪副乘更喜踏芳塵欲
覽嵩丘槩遙過雲水濱峯從杳藹迥徑入翠微新
峻極擎天柱橫盤奠地垠寶香連縹緲鋸齒接嶙
峴險磴攀蘿數懸崖引索頻猱升穿霧蘚魚貫度
苔茵耻作丘陵侶還思登泰人超然越世境恍若
邛玄闔繚繞霞光絢氤氳瑞靄勻石竒傳虎首松
老長龍鱗磅礪陰陽會婉孌功化神四維標巨鎮
五岳可同躡紫氣浮南斗祥光映北辰眺臨延十
島轉望遍三秦錦障羅森衛瑤圖萃鬱淵靈仙來
窟宅高士毓竒珍樵笛空中應雲璈天外臻忘機
猿窟狎習處鹿麋馴碧殿儼瓊宇金容現法身拜
瞻肅聖像對越走黎民景貺毗群物洪釐錫瑞醇
周旋趨陛座蕭颯動誠裡精白昭虔信蘋蘩薦德
誣依稀叅太始彷彿觀諸真玉笈澄凡慮寶符見
道親披襟清籟挹把袂賡歌誓幸際河清運欣逢
海晏晨感恩竭駑鈍攜手慶冠紳叨作鳴時鳳須

為盛世麟協恭酬夙願寅亮矢初心千勿斯
翔集寸衷利用賓試觀嘉靖主承御萬年春

世同楊文孺登信陽城樓有感

雙闕雲霄迥高樓
烟霧深頻年勞戰

伐此日悵登臨關塞馳烽警巴黔滯捷音誰能分
國難予幸解朝簪主眷方虛席君歸必耍津
調燭手側想運籌心鳳鳥鳴朝日羔羊却暮金寢
謀須長孺論將亦淮陰紫禁憂全釋蒼生禍不侵
餘年何所慕
飲水足空林

李攀龍送楊給事河南召募

小醜休
南牧明

廷議北征幄中新授律天下大徵兵使者持符出
君推抗疏名黃金秋突兀白羽日縱橫嶽雪三花
秀河水萬馬行將軍邀劇孟公子得侯嬴屠販多
豪傑風塵鬱戰爭有呼皆左袒無役不先鳴寧久
燕山戍終期瀚海清過

吳國倫百泉遊覽

源闢功

非禹鑿艱乾坤一勺水今古百門山入谷驚風雨
凌虛儼珮環脚雲風細細漱石瀉潺湲玉濺鮫人
泪星滌織女鬟亂紋吹翠壁空影射玄關纓笑滄
浪濯珠爭合浦還吟龍湍未穩躍鮒藻俱閒劍卓

雙虹外琴橫萬籟間臨流蘇病骨撫景滌愁顏河
漢津難問濠梁跡可攀冷然幽意足長嘯俯人寰

徐中行送大梁李公轉東藩左轄八韻

賦別復梁
園高秋鼓

吹喧張旌臨北海馮軾下中原賜履東秦壯登封
大嶽尊河山開日觀星斗挂天門闕里風堪問明
堂跡尚存齊名慙李固對榻戀陳蕃湖月邀
仙舫峯雲落酒尊誰憐虛左地長憶信陵恩

懋嵩山少林寺月夜談禪

少室少林寺何年中嶽
中人天正南北吾道自

西東藤秀三花老燈傳六葉紅我來尋祖義師老
振門風步入嶺雲盡坐深山月空何須問密印祇
自證玄同枕簟清無夢津梁去
不窮君看王逸少理得似支公

江以達詔逮過湯

陰縣九日湯陰縣孤城羨里偏沾衣非峴首演易
是周年拙薄名為累孤危釁合纏不容寧道

大相識幾人全楚未淮南似朝應長孺賢天威動
地下霜履惜水堅報國仍虛負微軀忍棄捐凌晨
隨馬逐入夜傍豸眠病與愆俱積時將序屢遷川
原誠邈矣風物轉悠然蒙難惟求志安常即奉天

但能齊得喪何必嘆迤邐梁獄書終達虞廷鐸故
懸生還恃主聖死不受人憐只益丹心壯憑誰白
髮傳力孱猶強飯衣薄已裝綿憶別無多葉秉敬
念茲行定勉旃故依南極望長賦北征篇

遊風穴寺 北遊探風穴馬首白雲騰曲徑無危道
萬栢參天起千峯拱客昇澗流銀漢水公龕龍門
地漫玉壺水好景真堪老長留愧未能

山觀石像 關塞當伊水誰開選佛場坤輿基橐籥
中分龍擘劃兩翼鳳翱翔偃蓋穹窿起連箕曲折
張巨靈雙掌奮獨力五丁強洛泗鷄為苑神都鴈

作堂旁羅包大壑憑藉倚崇岡跡肇雍門外燈傳
少室旁剏峯鑿棟宇穿巘架巖廊創造從元魏增
修迄盛唐琢磨如砥礪瑩潤北珩瓊縮胸旋螺殼
綿聯貼蜜房丹梯承畫拱碧嶂接雕梁懸度弘慈
蔭憑虛豎寶坊巍峩羅藻井截紫帶華當丈六金
身具大千沙數量棘端施刻削芥子納針芒宋玉
形容巧吳毫肖貌良神通億萬化好種八千章一
妍媸辨三三前後行威神標建立童子婉清楊

表裏形俱滿憂懽意總忘月容永寂滅獅吼竟舍
章象教彌寰宇蜂歌應羽商時瞻緝色象長放白
毫光圓鏡恒澄澈空華任杳茫雲臺猶腕畧烟閣
遜顛印兵燹紛何已滄桑變不常鬱攸多酷烈淙
洞幾懷襄鬼國移賢劫風輪轉法王毗耶還磊落
舍利陷汪洋魑魅披猖域狐狸出沒鄉袞娑成縷
裂丹蘄失輝煌剝蝕增歎疥陵曩走跛牂粧塗虛
點染布施枉張皇女主真妖孽胡僧信虎狼豈能
資冥福祗足益昏狂國計傾蜚輓民窮動吳蒼山
靈原翊衛福地本榮昌夢樹應常住還林定未亡
古今勞鑿戒來往尚趨踰踰玉節經名刹鋒車到尚
方驅馳兼夙夜臨眺飽星霜海自浮漚見花仍優
鉢芳版依思印證圓向愛清涼八部俄周徧三生
待審詳風旛疑幻妄霄駕動彷徨住相非功德成
陳益感傷薄遊同露電餘恨付嵩邛潦盡寒高出
潭潔原高落照黃驅車出淨域簷日浦林香

觀星臺 山豁陽城內雲涵潁水東觀臺銜睥睨漏
刻隱蒿蓬泉注丹型舊銘湮石磴同風雷
遭忽仄天地劃當中禮樂繁周室星
辰擁漢宮登臨美人思今古概無窮
阮漢聞超化

寺曲洧疏源處群山擁化城繚門環秀水夾路茂香杭地借祇園勝淵留定水清廉厓藏緝殿雲

蓋覆丹楹月滿標慈相巖虛應梵聲綵幡筵上動寶坐室中盈出鉢龍非豢依床虎不驚講時鐘輒

發齋日飯彌精花自拈來笑盧因折次行楊雄徵半偈袁益悟三生瞥見差峩岳疑聞縹緲笙法王

遺了義深願覺迷情

皇清薛所蘊濟池王屋高原迅龍池一派通德尊侯視秩澤廣祀稱隆南過黃難亂東

流趺不窮朝宗直到海配嶽近隣嵩噴薄驚李憐神漢滄排念禹功混元誰可識晝夜自洪濛

南陽懷古帝里半榛荆清水流將淺湯泉望轉清上苑稱名郡南陽亦舊京王圖何慘淡

山河百戰後池館十年平金井依荒葛朱門長綠萃臺虛垂釣客岡憶卧龍名雨暗張衡宅花飛博

望城羈人無限沈荃學士馬公少宗伯胡公祁公意落日聽流鶯

以賚封義藩還朝道經許昌賈大中丞張筵祖

道適應霖雨因賦詩紀盛焉象齒收南服梯航引越裳懷柔真遠畧納

欵自遐方禮重康侯錫恩加異姓王春卿賚寶勅學士捧宸章武偃威靈鬯文敷德化長銘碑

標百粵旌節照三湘槎比張騫泛遊同陸賈裝還朝多燕喜回路有輝光擁蓋臨河汴停軒及許

昌華筵開憲府雅爵坐南牀上相皆鸞時群僚儼鴈行和風搖晚幕靈雨降春桑聖澤流逾溥天

休感未央早看江海晏彌重股肱良既醉稱伊闕魚麗留歡卜露瀼微躬忝嘉會優渥最難忘

伊闕雄周宅龍門著禹功平成由帝力斧鑿豈神工夫水開明鏡連霞樹紫宮密林深蔽日幽谷迥

迴風萬壑清湍迅千巖石室空丹梯仍窈窕緝殿撤玲瓏兵燹滄桑變人天感慨同佛塲終古寂僧

臘近年窮荒草群麋鹿停雲響斷鴻洞虛蒼靄滴竇遠暗泉通浮舸晴波裡捫碑積蘚中雲山還昔

日緩轡傳作舟天中閣愁界鶯花老况經城郭淪洛城東

廟賽村姑減田荒野父邊啼鳥驚雀唳歸燕怯蜂屯燬堵疑焦楚懸崖學避秦買刀賣犍續數米炊

藝文

卷之三十一

四

勞薪長吏呼征飽將軍言戰噴豺狼橫赤縣狗鼠
縱黃巾坏土長陵震月糧大內貧齊梁飛白羽京
洛阻青嶺北極杞憂劇西山萑警頻設科疇募士
按俗想埋輪蹇劣功名淡太平醉夢親從戎苦帶
甲禱嶽 **計南陽望嵩嶽** 疊騎凌晨發群峯積霧開
冀生申 碧蓮霞外起金掌日邊來
露宿三花樹雲消萬歲臺石床猶在澗玉髓僅傳
坏漢壁頻年廢緜笙幾度迴客心正搖落仙路特
崔嵬空有捫蘿意誰為控鶴 **汪价紫虛祠竒石** 何
才還憑千里日瞻眺獨悠哉
生異石忽此壯名祠高掌容仙傳平臺引帝基飛
來留宿黛摘去隱圓規東岱曾雲觸終南得雨祁
塗山神母化濟水老人垂織女支機日靈娑禱素
時晉言誠語恠宋隕亦傳疑煮服誰丹竈盤游失
釣絲不因鞭海至或是補天 **陸希倓咏天宮白**
遺里俗多虛誕梳妝事足嗤
松 皓質原無對喬柯屬後凋栽培從玉女枝葉出
凝霄肇自軒轅日真驚歲代遙玉鱗龍自舞素
影雀難驕雪色誰能落霜紋永不消藥珠能擢秀
玄圃獨分條謝樹鉛華盡梁園潔素饒影迷明月

夜香散白雲朝翠蓋亭亭擁霓裳
冉冉飄藐姑如不遠終古託孤標 **羊璘袁閔土室**
夏甫矯然士高寒愛索居耽幽開別徑逃俗築吾
廬架上書無數塔前草不除蓬蒿仲蔚似蕪穢陳
蕃如勵節示其峻清修資有餘一區容散髮千里
暗辭車郵羨梓梁貴還悲旗戟虛逢人豈故拙守
我寧堪疎一食羞三郤三冬鍵
一間孤稜承先烈際亂自遽遽

已上五言排律

唐白居易九老堂 九人五百七十歲拖紫紵朱垂
白鬚手裏無金莫嗟嘆樽中有

酒且歡娛詩吟兩句神還壯酒飲三杯氣尚麤
慚狂歌教婢拍婆娑醉舞遣孫扶天年高過二疏
傳人數多於四皓圖除却三
山五天竺人間此會更應無

宋邵雍安樂窩中詩一編 安樂窩中詩一編自歌
自咏自怡然陶鎔水石

閑勲業銓擇風花靜事權意去乍乘千里馬興來
初上九重天歡時更改兩三字醉後吟哦五七篇

直恐心通雲外月。反疑身是洞中仙。銀河洶湧翻晴浪。玉樹崢嶸呀生紫烟。萬物有情皆可狀。百骸無病不能繩。命題偶被神相助。得句偏為人所傳。肯讓貴家十部樂。寧慙富室一囊錢。若條此過知何限。且喜臺官獨未言。

元張允中遊天平山

洞天金闕天平作。層巘石崖寒玉削。突兀雲生繞碧蒼。巒角文章壓破石。鰲頭琅玕爛折玉。兔脚背岩松栢碧森森。向日芳菲紅灼灼。遮礙林慮半壁天。琢成雲漢千岩壑。官宰爐燒延壽香。仙人瓢採長生藥。風物依稀紫府宮。嵐光繚繞朱陵閣。顛峯渾似撞天槍。惟石還如奔礮鑿。鑿路轉樵人目下迷。溪迴遊子心無錯。千形萬狀天

平山剖判玄黃天地鑿

明李夢陽五日蔡河廢津汎集

當年錦纜帝王州。此日荒津競渡遊。

賓客未銷梁苑氣。江山聊寫汨羅愁。流金赤日偏輪浪。似蓋輕雲故翼舟。漁聽歌鐘沉復躍。燕寬舞

袖去還留。調冰雪藕佳。人並斷艾。分蒲土客。酬出溜只疑天上轉。沂泗真在鏡中浮。陰陰暝色鳧鷖。岼岼嫋嫋風香。杜若洲醉裏驚。聞催住槳。別船追進。夕筵羞。七夕邊馬二憲使許

過繁臺別業不成輒用七字句述我志懷

懶遊因病困蒙

茸不獨炎天萬事慵。七夕邀行齊踴躍。兩人羈絆阻迎逢。大河平地濤長湧。喬岳清秋霧不封。次第榮途俱獮豸。迂疎故國且芙蓉。壯夫激烈悲遲暮。執友團圞喜去冬。久避鸞肩優諫諍。亟推經筭貫中庸。繁臺禹廟梁王榭。古寺殘碑宋代松。吾企岑高名不及。汝追枚馬涕何從。虛疑豪俠輕朱亥。實被文章誤蔡邕。憤起鐵椎心枉費。曲終焦尾意還濃。不爭期約慚牛女。恐使流傳笑駟蚤。未俗但知張市虎。異時誰切辨衣蜂。方吁世路聊三徑。敢說天門尚九重。寵豈乘軒衛國鶴。畫宜偏駭葉公龍。菟園卜築隣猿鳥。茅屋昏晨節梵鐘。修竹鴈池雖慘慘。水花雲葉固溶溶。悔將朱紱拋漁艇。誓住丹丘學老農。為底回驄孤蟋蟀。徒思臨沼共鯽鱸。脚蹶莫畏風沙眯。弔唁應愁輦路衝。許過只須圖酪

酌有談母。閏九月繁臺酬寄常鄧州前御史兄昨屬

傳書寬遠憶側聞為郡解憂襟他鄉病起逢秋色

故國花香見客心三徑園庄常闕寂百年臺榭獨

登臨天晴水散荆襄急雲合山包汝鄧深州縣黃

堂非爾輩朝廷驄馬要人欽也知皂蓋能罷賦不

換烏臺獬豸簪盡道白公如白玉終然黃霸

錫黃金徵卿拜相他年事野老扶犁望傳霖

皇清趙賓集半野園賦送沈太史兵備大梁萬里西風盪酒

孟傾城祖帳野園開霜流玉樹金門冷馬渡蘆溝

畫角哀四履山川連二陝一時劍佩出三台花辰

疇昔罇壘接雪邸詩篇次第裁名部優伶歌樂府

騷壇旗鼓建金臺朱輪翠憶人南去明月高天雁

北來帝里尊官推絳灌梁園盛事屬鄒枚城池戰

闕餘殘壘樓閣燒焚發舊萊水下盟津聲浩蕩雲

連少室色崔嵬登臨定憶西牕燭歲月頻瞻古驛

梅廢苑離宮花幾樹夕陽官渡首重圓悲秋不盡

天涯意客夢三傳而師同人踏雪少林夜飲成賦冬

行隨汴水隈

栗烈靈靈死半夜霏霏雪霰傾亂後幾人尋古寺

興來吾輩出孤城渡頭髣髴刻谿權鶴背飄飄子

晉笙簇簇圓沙鏤虎跡泠泠瀑水瀉冰聲禪枝乳

已上七言排律

唐張九齡奉和聖製經函關函谷雖云險黃河復

此置宋之問河陽昔日河陽縣氛氳香氣多嵩山

夜還家住嵩山下好采舊山薇孫逖同洛陽李少

府觀永樂公主入蕃邊地鶯花少年來未覺新儲

光義洛陽道作獻呂四郎中洛水春冰開洛城春

花亂又大道直如髮春日佳氣多又春風三月時

鳥足又五陵貴公子雙雙鳴玉珂又道旁柳堪把

上枝覆官閣王維寓孟津家住孟津河門對孟津

下枝拂車馬口常有江南舡寄書家

中又君自故鄉來應知故鄉事漆園古人非傲吏

偶寄一微官息夫人莫以今時寵能忘舊日恩裴

婆娑數株樹看花滿眼淚不共楚王言

迪漆園好閑早成性果此諸宿諾孟浩然洛陽訪

今日漆園遊還同莊叟樂

袁拾遺不遇洛陽訪才子江嶺作流人同儲十二

洛陽道中珠彈繁華子金羈遊俠人崔國輔魏官

詞朝日照紅粧擬上銅雀臺高適封丘作州縣才

山道欲窮揣摩慙魏帝使人催高適封丘作難適雲

點吏棲隱謝愚公岑參題三會寺倉頡造字臺野

荒臺晚寒天古木悲空孤栢渡歸成臯勝槩日相

塔有鳥跡猶似造書時

與思君李白洛陽陌白玉誰家郎回車渡天津

心鬱陶看花東陌上驚動洛陽人對

雪獻從兄虞城宰昨夜梁園雪弟寒兄不知杜甫

武侯廟遺廟丹青落空山草木長朱放銅雀伎恨

猶聞辭後主不復臥南陽

歌聲咽愁翻舞袖遲西劉禹錫次硤石數日方離

陵日欲暮是妾斷腸時

出山試憑高處王屋山洛陽天壇上依稀似玉京

望隱約見潼關夜分先見日明淨遠聞聲

韓愈竹洞竹洞何年有僧言是我開張籍梅溪自

新梅好行尋一徑斜不元稹天壇歸為結區中累

教掃石上恐掃落花

還來舊城郭呂溫鞏路感懷馬嘶白日暮劍鳴秋

烟火萬人家氣來我心渺無際河

上孫瑾西陽池出郭無所詣入門少佳趣

徘徊空

宋劉敞水鑑亭昔人種白蓮既以名此亭澄瀾堂

我今通蠶淵復以水鑑名

可藝文

卷之第三十八

澄瀾堂

澄瀾堂

昔公懋棠陰恨我初未陪
畢卓墓 蓬蒿道傍塚云是晉時賢名聲

與陵谷共 盡一千年 盛度修竹臺 我來小小郡愛此高高臺

范鎮望湖臺 臺上望城下迢遙知幾尋 司馬光禹

祠 長山忽中斷巨浸失橫流 虎牢關 天險限西東

路邀三晉會 勢壓兩河雄 畢公信環翠堂 群山關設險高屋照

翠上環碧堂 方塘納霽景一碧共晴寒 梅堯臣五

隴山 窮覽川原勝經行未見頻 曹安玉柱峰 青山

柱直挿浮雲杪月明 鶴飛來渾疑舊華表

元元好問光武臺 巍然此遺臺落日荒烟重 棊臺

千山為公臺萬嶺為公棊 誰見經綸初指麾定群雄

變曠不並世月露為知音 豫山 豐山一何高古水

楚鳥去 天無窮 趙孟頫牧苑 一片中原地紛紛幾戰爭 楊

負登太室 茂陵骨已朽萬歲空虛傳 少室 方若植

若削寒玉明月夜 題測景臺 一片開元石愈知天

中遊誰家借黃鵠 地中今宵北窻夢或

可見少姨廟 路傍雙闕古蔓草入荒祠 許復禮神

周公 時見少家女燒香乞繭絲

泉 泉水原無異人言似不同 無名氏馬蹄河 醉唱

曲鼓柷白蘋渚水鳥 亦忘機蒹蒲共容與

明李元詠并棠 在昔召公去國人愛棠樹 馬卿初

入黃華臨流 碧山行漸近青靄入還空 李夢陽宿

蘇門 朝發陽武城暮宿蘇門里 又 北風吹山雲不

一夜雨千 黃河水 安得萬里鞭白馬弄晴雪 又 夜

峯盡成雪 黃河水 安得萬里鞭白馬弄晴雪

白莽莽。風來但飛沙。梁何景明河水曲。河水何濺。園一夜雪。枯樹皆梅花。

邊蘭君隨河水。寄李獻吉。君作梁園客。予登楚水。去我獨立河干。臺春風河上柳。不寄一枝。

又。渭水天邊樹。黃河日暮流。呂柟入孟縣。再到縣。桃花滿地開。久愁高叔嗣。淇上旅館值芳辰。留潘岳去。復喜劉澄來。連淇水濱猶憐。

官道柳滿春。蘇門山。高尚心徒在良遊。今始能。又空。暑氣少。臨水夏雲多。照李畫桃源臨流。太行萬疊。

影人將老。愁心在夕波。源溪溪水自潺。謝榛大梁懷古。策馬葵門道。高城。

信陵君。陳惟成洛陽道。洛陽春雨雨餘夾。道垂楊綠。又。挾彈冶遊子。金丸手中把。陳棐後樂亭。分定後。

定先何憂。不如兩。袁宗道信陽道中。嶮巖繞。眇眇。忘却心與造化游。小徑通車馬。

即此是桃源。又。四顧忽無逕。僕夫何所往。又。山下。間津河為者。俄聞車馬喧。疑在空中響。又。無人。

跡山上無鳥語。惟餘。又。雲中忽犬吠。豈是劉安宅。一片雲見我來遊。此。又。近看巖烟青。人家枕山春。

陳繼儒少林寺達磨像。西來初祖像。人天共瞻仰。若問祖師禪。罪福原無相。

傳梅卓劍峯。從軍不佩為客。不可彈。理鬯和九。山。我欲家太行。寄懶課靜功。百泉。我欲家百泉。不。

諸臺榭放。水自在流。皇清劉餘祐少室題紫薇峯。峻極應無儷。穿星拂立。穹紫薇。玉帝座呼吸與。

相。宋權傷宋中諸子。枯骨離荒草。生魂號大河。李。通。森先弔陳思王墓。我對思王墓。遺文萬古存。又。魏。

多才子。陳思墓獨香。洛。朱廷環過韓陵山問北朝。神雖有賦不敢病。賢王。

可南通志藝文。卷之第三十一。三。

可南通志藝文。卷之第三十一。三。

可南通志藝文。卷之第三十一。三。

可南通志藝文。卷之第三十一。三。

可南通志藝文。卷之第三十一。三。

可南通志藝文。卷之第三十一。三。

可南通志藝文。卷之第三十一。三。

舊碑霸業雄江左詞華起建安沈荃桐丘曉行外邑

古桐丘曠曠霧未收行泊河月夜夔泊澄波靜秋清月復明乘槎

人纔覓路襟袖白雲流醜石總奇鬼中流君獨介我來蕭壯容願

應有客不待海潮生傳作舟龍潭巨石倒井開苗社泉流象出雲會聞漢司隸飲馬徧三軍

效南宮拜計南陽漢井溢泉盛熙行經翠屏廻岡亘城址春暮草芊綿焦賁亭

玉翠池池寒生積綠山老謝深紅喜聽漁人語龍來此洞中

已上五言絕句

唐劉庭琦銅雀臺銅臺宮觀委灰塵魏主園陵漳水濱卽今西望猶堪思况復當

時哥李義甫憶伊川有賦龍門南嶽盡伊源草樹人烟目所存正是北州

舞人黎棗熟夢竟沈佺期邛山北邛山上列墳塋萬古千秋對洛城城中日夕

歌鐘起山上餞康郎中洛陽令洛陽舊出神明宰輦轂由來天地中

唯聞松栢聲餘邑政成何足貴宋之問登逍遙樓逍遙樓上望鄉關綠水泓

因君取則四方同澄雲霧間北去衡陽二千里無因雁足繫書還王維寒食汜水上廣武城邊逢暮

春汝陽歸客淚沾巾落花寂寂啼山鳥楊柳青青渡水人寄河上段十八與君相見

卽相親聞道君家在孟津爲見行舟試借問客中時有洛陽人呂嵒錦屏山時當海宴

河清日白鹿閑騎下翠臺本爲君平川裏去不妨却到錦屏來王昌齡梁苑梁園秋竹

古時烟城外風悲欲暮天萬乘旌旗何處在平臺賓客有誰憐題古戰場關城榆葉早踈

黃日暮雲沙古戰場表請回軍掩塵骨莫教兵士哭龍荒岑參號州西山亭子

送范端公百尺紅亭對萬峯平明相送到齋鐘號

州後亭送李判官使赴晉絳西原驛路掛城頭客散江亭雨未收君去

試看汾水上白雲猶似漢時秋
沈頌衛中
衛風愉艷宜春色淇水清泠增暮愁縱使榴花

能一醉終須豈草暫忘憂
蔡希寂洛陽客舍逢祖詠留宴
綿綿鐘漏

洛陽城客舍貧居絕送迎逢君
張巡蘇秦墓
沙堙古篆

折碑文六國存亡事繫君今日
李白春夜洛城聞

笛誰家玉笛暗飛聲散入春風滿洛城
杜甫黃河

黃河北岸海西軍椎鼓鳴鐘天下聞
李華過宜陽

鐵馬長鳴不知數吳人高鼻動成群
獨孤及海

城宜陽城下草萋萋澗水東流復向西
上憶洛中舊遊
涼風臺上三峯月不夜城邊萬里沙離別莫言關塞遠夢魂長在子

陵家劉長卿新息道中
蕭條獨向汝南行客路多逢漢騎營古木蒼蒼離亂後幾

家同住一孤城
錢起過故洛城
故城門前春日斜故城門裏無人家市朝欲認不知

處漠漠野田空草花
皇甫冉少室山韋鍊師昇仙歌
紅霞紫氣甚氤

氲絳節青幢迎少君忽從林下昇天去空使時人禮白雲
盧綸赴虢州留別故

人世故相逢各未閑百年多在別離間
李益汴河

曲昨夜秋風今夜雨不知何處入空山
上汝州郡

樓汴河東流無限春隋家宮闕已成塵
黃昏鼓角似邊州三十年前上此樓
竇鞏洛中

即事高梧葉盡鳥巢空洛水潺潺夕照中
竇庠上

陽宮寂寂天橋車馬絕寒鴉飛入上陽宮
陳羽洛

下贈徹公愁雲漠漠草離離太乙勾陳處處疑
日暮毀垣春雨裏殘花猶發萬年枝
李

約病中宿宜陽館聞雨難眠夏夜抵秋餘簾幔深
支願忽望碧雲裏心愛嵩山第幾峰
李

雨白髮病
羊士諤女几山
垂窻燭斜風吹梧竹更聞

可有通志
藝文
卷之二十一

知何日惆悵 **王建綺岫宮** 玉樓傾倒粉墻空重疊

回車上野橋 **江陵至汝州** 回看巴路在雲間寒食

紅袖盡野花 **武元衡汴州聞角** 離家麥熟還日暮數峯

黃蝶領春風 **春興** 何處金笳月裏悲

青似染商人 **春興** 悠悠遠客夢先知

單于城上關山曲 **春興** 盡見流鶯春風一夜吹鄉

今日中原總解吹 **春興** 漢家仙仗在咸陽洛水東流

夢夢逐春 **寧嶺四望** 出建章野老至今猶望幸離

風到洛城 **鄭仲賢緱山廟** 秋風寂寞秋雲輕緱氏山

宮秋樹 **劉禹錫望嵩樓** 頭月正明帝子西飛仙馭

獨蒼蒼 **望夫石** 九陌逢君又別離行雲

遠不知何 **望夫石** 別鶴本無期望嵩樓上

處夜吹笙 **望夫石** 終日望夫夫不歸化為孤石

忽相見看過 **望夫石** 苦相思望來已是幾千載只

花開花落時 **望夫石** 似當年

似當年 **釣磯臺** 一片臨流氣勢雄垂楊相蔭水溶

初望時 **洛中逢韓七中丞** 昔年意氣結群英幾度朝回

封 **洛中逢韓七中丞** 一字行海北天南零落盡兩

人相見 **張籍洛陽秋思** 洛陽城裡見秋風欲作家

洛陽城 **韓愈鄆城過襄城** 鄆城辭罷過襄城頽

盡行人臨 **蝦蟆泉** 鄆城辭罷過襄城頽

發又開封 **去湖城寄張十二使君** 荆山已去華山

蔡州二百里家 **楊巨源白塔寺** 憑檻霏微松

人不用遠來迎 **白居易洛陽春** 洛陽陌上

用道林錢一聲清磬空 **香山** 六月灘聲如猛雨

別今來二十年惟覓少年 **香山** 香山樓北暢師房

夜深起凭欄杆立 **香山** 香山樓北暢師房

浦耳潺湲浦面涼 **香山** 香山樓北暢師房

乘藍輦 **平泉** 狂歌箕踞酒樽前眼不看人面向天

履道居 **平泉** 狂歌箕踞酒樽前眼不看人面向天

莫嫌地窄林池小休厭家貧活計微 **徐凝**

多少朱門鎖空宅主人別了不曾歸 **徐凝**

可有名通志 藝文 卷之第三十一

洛城秋砧

三川水上秋砧發五鳳樓前明月新
誰謂秋砧明月夜洛陽城裏更愁人

河覽古

煬帝龍舟向北行三千宮女綵橈輕
渡河不似如今唱為是誰家怨別聲

裕伊川晚望

桑葉初黃梨葉紅伊川落日盡無風
漢家何假終南客角里先生在谷中

賈島登嘯臺

如聞長嘯春風裏荆棘叢邊訪舊蹤
地接蘇門山近遠荒臺突兀祇高峯

李商隱流盃亭

身屬中軍少得歸木蘭花盡失春期
偷隨柳絮到城外行過水西聞

夕陽樓

花明柳暗遶天愁上盡重城更上樓
欲問歸鴻何處去不知身世自悠悠

陵臺

青陵臺畔日光斜萬古貞魂倚暮霞
莫許韓憑為蛟蝶等閑飛上別枝花

墓

古墳零落野花香春聞說中郎有後身
今日愛才非昔比枉拋心力作詞人

城

一葉飄然下弋陽殘霞昏日樹蒼蒼
葛溪漫漶干將劍却是猿聲斷客腸

溫庭筠

蔡邕 咏賈生 張祐弋陽 汴上送歸

客

河流西下雁南飛楚客相逢淚濕衣
張翰思鄉何太切扁舟不住向東歸

園

繁華事散逐香塵流水無情草自春
日暮東風怨啼鳥落花猶似墜樓人

荅張祐

萬里長河共使船聽君詩句倍悽然
春風野岸名花發一道帆檣盡御烟

懷古

錦纜龍舟隋煬帝平臺復道漢梁王
遊人還起前朝念折柳孤吟斷殺腸

夕

冷冷寒水帶霜風更在天橋夜景中
清禁漏閑烟樹寂月輪移在上陽宮

廟

王子求仙月滿臺玉簫清轉鶴徘徊
曲終飛去不知處山下碧桃春自開

白刃秋

兩分天下指鴻溝項王雍陶天津橋春望

不覺英雄挫

欲向彭城醉玉樓薛能銅雀臺

津頭春水浸

紅霞烟柳風絲拂岸斜

魏帝當時銅雀臺

黃花深映棘叢開孟遲還淮却

寄睢陽

梁王池苑已蒼然滿樹斜陽極浦烟
盡日圓頭看不見兩行秋淚上南船

蒙宛陵城陵陽佳地昔年遊謝眺青山李白樓張

喬宿洛都門山川馬路上度邊禽一宿都門永夜吟

司空圖洛中秋風團扇未驚心笑看粧臺落葉侵

蕭水厓疑塚安排死去千年塚刻畫生前一寸心

胡曾馬陵岡墜葉蕭蕭九月天馳兵獨過馬陵前

葬山六龍冉冉驟朝昏魏國賢才杏不存澠池日

荒山芳草新相如曾此控強秦能葛陂長房回到

已登真竹化龍莫道神仙葉公墓埃雲轟崇壩亦

難頓學稽生自是不遭逢葉公墓埃雲轟崇壩亦

半摧借問往年龍見博浪沙一擊車中膽氣高祖

日幾多風雨送將來博浪沙一擊車中膽氣高祖

十二金人外李洞繡嶺宮春草萋萋春水綠野

有人間鉄未消李洞繡嶺宮春草萋萋春水綠野

宮前鶴髮翁猶吳融阿對井六載抽毫侍禁闈可

唱開元太平曲吳融阿對井六載抽毫侍禁闈可

年少如相問阿羅鄴水簾洞萬點飛泉下白雲似

對泉頭一布衣羅鄴水簾洞萬點飛泉下白雲似

此水為霖雨更釋皎然銅雀妓強開樽酒向陵看

勝長垂隔路塵釋皎然銅雀妓強開樽酒向陵看

不覺餘歌悲自斷非關艷曲轉聲難

宋李迪題河陽後城平嵩閣南指嵩高北太行太

人不入禁渠 **李斯墓** 二世三公何足論憶幸黃犬
流出雨殘花 出東門天人忌滿由來事枉

恃沙丘 **翟方進墓** 持法雖深上不疑蕭疎何事觸
有舊恩 刑機主恩未改天心改使者空

乘白 **歐陽修歸鴈亭** 長河終歲足悲風亭古臺荒
馬歸 半倚空惟有鴈時歸最早柳

含微綠 **休逸臺** 清談終日對清樽不似崇高富貴
杏黏紅 身已有山川資勝賞更將風月醉

嘉賓 **文彥博珍珠泉** 三環疊湧泛珠流群水相從落
景最 濟溝一孤山光傾翠嶽暮春逐

堪酬 **拔劍泉** 拔劍隆平近北塽一溪獨湧勝群洎
野客棲遲堪養道蓬萊無處不成仙 **范鎮**

平陽洞 平陽石洞本天然上有幽林下有泉
野客棲遲堪養道蓬萊無處不成仙

鷄鳴臺 古人惟恃衆心城何事秦皇苦好兵 **萬艘**
本設函關禁奸詐不知夜半有鷄鳴

潭 私船官運闕縱橫殖貨交通繞近城 **金蓮泉**
燈火夜涼人未散古潭宜復萬艘名

殷勤鑿石渠金蓮泉脉入靈都暗 **司馬光過康節**
穿竹徑仍清冷爲我烹茶敵酪奴

居 草軟波清沙路微手携筇杖著深衣 **洛陽初夏**
白鷗不信忘機久見我猶穿岸柳飛

四月清和雨乍晴南山當戶轉分明 **邵雍伊川**
更無柳絮因風起惟有葵花向日傾

驅車出上陽初程便宿水雲鄉更 **錦屏山**
聞數弄神仙曲始信壺中日月長

霞桃李爭妍二月花試向宜 **遊黃澗** 堪嗟五伯爭
陽高處望故宮翻作野人家

分拾漢餘得似不才閑 **疊石溪** 縱轡來遊疊石溪
處坐平時雲水遶衣裾

飛泉亦有留人意 **王安石書汜水關寺壁** 汜水鴻
肯負他年到此樓

間跳兵走馬百重山如何咫尺 **銅雀硯** 吹盡西陵歌
尺高於地便有園公綺季閑

瓦始稱珍甄陶往往成 **蘓軾讀淮西碑** 淮西功業
今手尚託虛名動世人

鄙文章日月光千載斷碑 **淮上曉發** 淡月傾雲曉
人繪灸不知世有段文昌

水碧鱗開此生定向江 **黃庭堅百花洲** 范公種竹
湖老默數淮中十往來

泊來遊一客星神理不應雙鳧觀青山空在衣冠從此盡百年草樹至今青雙鳧觀古白鶴不歸宮

殿秋王令平生尊酒延慶寺烟村水寺若江湖林地千年萬歲想來遊延慶寺麓山川入畫圖壁上

薰風為誰到侍又寺閣寒虛跨碧潭菰蒲楓柳認名在王巖叟延慶寺龍影函潭事已空惟餘翠竹

壁龕王巖叟延慶寺混青松路窮西北無他景只有青山張耒登望嵩樓臨汝城中春雪消望嵩樓

三萬重張耒登望嵩樓上對岩巖已披氛霧看孤更挾春田千秋園自古桃林漢相園至今有舍

寒上沈寥田千秋園號田村蒼山綠水依然是不獨青編秦觀題法海寺寒食山川百鳥喧春風花

事業存秦觀題法海寺雨暗川原因循移病依香火寫得彌留別平閣黎緣盡山城且不歸此生相

陀七萬言留別平閣黎見了無期保持異日蓮花上重說如梅堯臣雙鳧觀山下溪流照城郭幽亭

今結社時梅堯臣雙鳧觀栢子風自落古壇蒼蘚少人行不見程顥送呂晦叔赴河陽曉日都門颺

雙鳧見黃鶴程顥送呂晦叔赴河陽旆旌曉風鏡吹入三城知公再為蒼程願嵩山鞭羸百里遠來

生起不是尋常刺史行程願嵩山遊數日陰雲曠不收遮斷好山教不范純仁溫泉山前陰火煮靈

去如何天意異人謀范純仁溫泉源昔日曾臨萬乘尊歷盡興亡只如劉子翬古樊樓梁園歌舞足

此不隨世俗變寒溫劉子翬古樊樓風流美酒如刀解斷愁憶得承平多汴堤黍差歌吹動離舟官

樂事夜深燈火上樊樓汴堤女張帆信浪流轉盡柳堤三百曲夜趙彥珙黃河枕潢南城上頭天濶

星連翼軫分地王聞詩宣化堂聖主端居念遠民長川帶漢江流王聞詩宣化堂盡將休戚寄斯文

時來宣化堂中坐張天覺題天平山揅猪嶺玉皇應念田中正苦辛張天覺題天平山揅猪嶺不禁

上天梯半築臨崖與斗齊昨日王十朋咏箕子諫我因尋藥到幾乎驚起日中鷄王十朋咏箕子諫

不聽念君深披髮狎狂自鼓琴千比干諫君不聽古共傳箕子操一時難悟狡童心比干合忘身豈

忍求生却害仁不向天庭范致能宜春苑狐塚獾剖心死安知心異世間人范致能宜春苑蹊滿路

可百道志藝文

卷之九十一

隅行人猶作御園呼連昌尚
有花臨砌賜斷宜春寸草無
隅聞是裴公舊宅基相業已
隨流水去芳名耿耿照穹碑

元耶律楚材梅溪
竹邊斜出兩三枝月底風前總
恁宜小苑清香無處着多應勾

引玉又湛然垂老不愁貧得與梅溪作主人
京詩又問訊水華無恙否香魂應也長精神
王庭

筠曲水亭
山陰禊事記蘭亭珠玉琳瑯照眼明
曲水至今無好客一觴還自契幽情
黃

華山
帝遣名山護此邦千家瑟瑟嵌西窓
山僧乞與山前地招客先開四十雙
又王母

古佛堂人傳棟宇自隋唐年深
寺廢無僧住滿谷西風栗葉黃
又龍半山飛雪舞

天風寒雲直上三千
尺人道高歡避暑宮
元好問梁園春
雙鳳簫聲隔

賞玉谿花誰憐利澤門
前柳瘦倚東風望翠華
又暖入金溝細浪添津橋
天街遠幾處龍山
平岡四望盡桑麻百汭清泉兩
春風揭繡簾岸花更得青山作重複武陵何

處覓仙家
重陽後過超化寺
西風裊裊度僧房盡得諸
山草木香却恨汴梁三日

醉不來此
禹州道中
野陰蒼莽日將夕歲律崢嶸
處過重陽風有聲從昔南山歌短褐何

時北闕
史天澤巡歷太康
奉使孤城駐馬蹄霜風
請長纓

天邊月照見
王惲題封人請見亭
聞道東昏即古
禽荒舊地基

宣尼空餘百尺琉璃
襄公臺
草滿荒臺日欲晡海
井萬古無窮聖澤施
天極日白雲孤可憐

千乘諸侯國不
卓水泉
鏡中流水畫中山酒盡瓶
及臺前反哺鳥
空與未闌碧玉沼深人不

見柳花飛
霖落山
東山削出翠芙蓉西壑嵯峨貯
度翠琅玕
雪風人說魏王曾避暑殿基猶

是舊
劉因銅雀硯
諸侯負漢已堪憐直筆何為亦
離宮
魏編却愛曹瞞臺上瓦至今猶

屬建
完顏璫梁臺
汴水悠悠蔡水來秋風石道野
安年
花開行人驚起田間雉飛上梁

王鼓
王磐百門泉
濟南七十二名泉散出坡陀百
吹臺
里川未似共城祠下水千窠併

出畫又半空風雨山頭樹十頃玻璃水底天楊奐
欄前孤客南來無着處相宜只有百門泉

過湯陰崇壽寺城荒古寺冷于水絳帳誰燒照佛

鄉趙秉文虎牢關兩巖峽束枕洪濤自古英雄索

山如榮陽古槐錯節盤根一古槐人言曾見漢朝

不馬祖常洛中龍門三月洛波清正是花時過故

山又東望梁園是故鄉懷歸夜夜夢池塘雲切亭

八月淮南鴈又來雲切高畔菊花開期思城猶說

莫言野客渾無事臨水閑行日幾回

漢期思土蝕荒堦楚相祠乞得姚都官白鶴觀白

寢丘人不奪千年泝水入荒陂

不歸華表來當年城郭幾塵埃李誠棲霞觀大

仙一去無留跡宮殿秋風閉紫苔

絕勝在棲霞蒼翠橫空四面避行又門外清溪玉

過清溪松頂暗白雲深處是仙家

翠四圍山世間底是真又幾家墟落烟霞外數頃

仙景若箇能來此地閑禾麻澗谷中轉首雲深

迷去路恍然又樹頭嵐氣鬱氤氳砌下清泉亂石

身在武陵東又分信步松間凝佇久晚風吹散一

雲高書訓望林慮山好山即在屋西頭萬壑千巖

壺先向張政汝河湛湛清流九曲灣深沉徹底似

玉泉遊張政汝河拖藍扁舟一葉無人繫風動橫

移向張子和灑水學劍攻書兩不成年來蹤跡愈

碧灘如萍而今灑水無魚釣收拾綸

竿海上王鼎遊林慮山燕子來時春色賒海棠開盡

上行王鼎遊林慮山未還家醉眠不覺東風惡吹

起衣巾賈竹題天平山六峯六峯聳翠白雲間頓

滿路花使幽人眼界寬早晚

隨師更深處杖馬駒大明寺喬木千章擁大明南

挑明月一輪寒風細灑葛衣清髮絲

禪榻茶香裏靜薩天錫黃河舟中月夜十丈雲帆

聽黃鸝求友聲拂斗杓星

槎風急浪花飄夜深露冷

銀河近臥聽天孫織絳綃

可育通志 藝文 卷之三十一 三

明太祖元夕過大通橋

義陽城裡值元宵水色梅香共寂寥不似上年燈火

邸玉人歌舞過柴橋

駐馬淇園春正濃三山雲外

色猗猗入畫中

然回首江南路

入千今日堪悲復堪

胡澗羅漢洞

石磴巍峩促膝

喜洛陽城裏度新年

薛瑄北邙山

北邙山上朔風

時驚縱教良匠難描

秋日過洛陽

洛陽城西今又

就自是人工造化

楊士奇咏宋安孝友

友同天

塚平富貴只今何處

于謙宋宮

龍樓高處

是斷碑零碎野人耕

成臯形勝

濁流峭關虎

客懷禾黍荆蓁蛩韻

板倒井

漢主中興非偶然

切昔人曾此起樓臺

彭時比干墓

萬古乾坤八尺

性為愛封丘三鳳凰不見王

馬文升紫雲山

擗空宛然削

家祥與覽于秋簡冊有餘光

李夢陽覽詠古蹟

淇門不

嶽纔成事已非寂寞長門

李昌祺廣武城

廣武城中古戰

金鎖合中州無復二龍歸

又

青春惡浪古懷州

踞瞰中州山河不盡登

又

河濟誰言不共流

臨興兩袖春風獨倚樓

又

萬古春城碧草還蒼臺

封疆若無紀信乘黃

又

只在白雲間竹林北望

忠君謾勞異代加封

又

蘇門更見山

出玉芙蓉四時雲氣春

又

蘇門更見山

偏盛釀作甘霖濟歲豐

又

蘇門更見山

同遊三山陂返酌天王寺

爭滿眼古城又一樹穠花白雪繁紛紛落地更何

風暮幾人悲言眼底風光不須恨相期且醉給

孤園何景明閑居興懷追詠古跡西來一道是淮源

風雲尚擁蛟龍窟寂寂孤城申伯臺廢園遺沼

天地會開虎豹關盡堪哀繁華惟見東流去歌

舞空傳又南山西嶺自天來翠壁丹崖映日開

此地來又不見當時卧龍者只今惟有釣魚臺

仙人昔返上清家留下仙壇號紫霞又郡西山畔

世人不識蓬萊樹道士空餐松柏花又舊禪宮朝

暮風烟多不同已見樓臺又震雷山頭石潭水夜

翠微裏更聞鐘鼓白雲中又夜蛟龍行雨歸青春

下與滄溟會白又楚關申戊鬱茫茫野草春沙史

日常聞霹靂飛又斷腸山頭僧住何年若山下人

耕古又故謝城邊溪水流郢中風物更堪愁

戰場又行人欲問陽春曲此地猶傳白雪樓彭綱

過孟縣策馬河陽日欲斜野煙生處見人家

秦嶺雲開翠浪生鼎湖煙樹接孤城

太平車馬如流水不管關鷄早晚鳴封人請見亭

封疆聊守代躬耕落落欣瞻君子榮

荷蕢晨門真狷介一偏那得兩先生

日欲流丹陽觀裏偶來遊仙都

路迥塵埃淨一樹閑雲滿院秋

土一丘招提香火自春秋寒鳥

-5 235 35 915" data-label="Text">

啼落陵前月疑訴當年汗馬愁

閣祖龍何事改東昏昏晴看白

日中天在廢壘荒池莫更論

聲款乃中欲向滄浪同

濯足誰清誰濁問溪翁

東吳萬里雲濤外馬卿太行雪月

過盡春山直到家夜靜天空孤月

初晴參差巖壑裁瓊

玉寒色春光畫不成掛鏡臺

粧成笙鶴去珮野寺春來草色青遠

環留響作飛泉楊慎覺勝寺

人靜鶯流語楊山淡淡水泠泠

柳依依綠滿庭校書堂

馬羞向關渡黃河指校書堂今來帶劍騎征

中道姓楊河上人家杏子花河邊人唱浪

可南通志藝文

人不憶家又廣武城邊河水黃沿河百里盡沙岡張孟

男官渡馬頭落日帶沙黃此是曹袁舊戰場李畫

雨中遊黃華看山雲裏復猿啼清曉飛鷗思欲迷

陳棐議臺夜月銅雀深沉館翠娥夜臺微月漫經

乘李攀龍虎牢關謁三義祠漢業偏安四十秋于

用盡圖王計萬贈汝寧徐使君汝海清秋四望開

古人心只重劉又鴻陂東注汝陽城太守乘春

誰愛風流漢署才又出勸耕童子但須騎竹馬夾

車休唱又高齋臥理簿書閑掾吏裁詩日往還又

芊魁羨又片月不離桐栢水白雲偏傲弋陽山

使君為政雜風騷遠郡青山照彩毫許邦才汴河

不是賦成相唱和那須更署范功曹

守凍客館寒燈淚滿襟關萬里欲歸心焦維章

眼前一水水霜苦又說三江瘴癘深

