

人車記

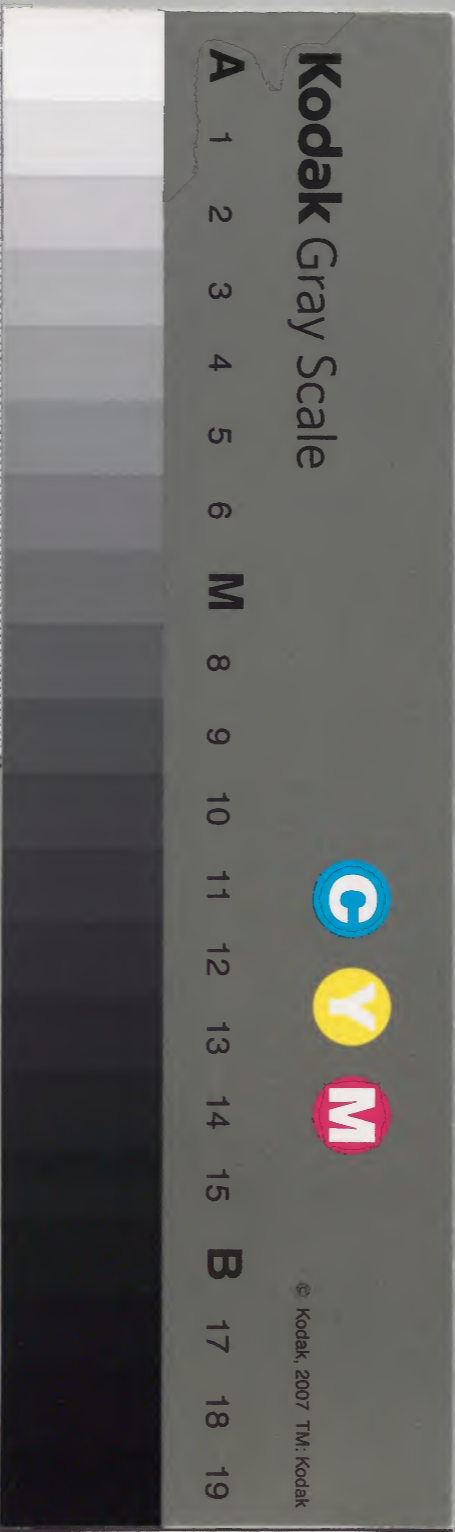
和書門			
八	六	〇	六
類	號	函	架
冊	五	三	八

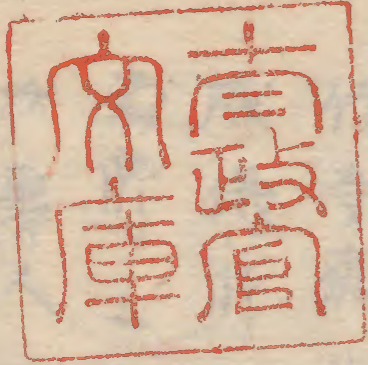
內閣文庫			
和	八	六	〇
書	類	號	架
冊	五	三	八

四十二

內閣文庫	
番號	和 8606
冊數	53 (43)
函號	161 65

仁安三年
 土月下
 己後
 內宮回祿





人

四知回臨

十日

廿日

行

仁安三年

十二月



廿日 未巳刻 泰法勝寺 法華講日也 巳僧徒
泰集 三 條大納言 実房 新中納言 邦細上卿 時忠 右掌將中將

常威 右大新 実細 太宰大貳 信 系入次 知座始其儀 以月

未中間 大法行 完義 覺 為同者 知座一僧 徒退下
尤右列 歳重 東西次 上卿 召下官 被作 經史

作寺 亦以日 未次 僧徒 引列 齋之 自右 亦在
威儀 所為 引頭 各 次 講讀 行 泰上 三 樂

西所 禮佛 礼佛 亦僧 亦礼 而所 也 座
次 雜人 樂人 進列 堂前 壇下 發 樂

次 唄所 發音 堂 童子 分 花 菅 次 散花



進佛容元作徒去^之 舞人樂人登壇 先是
掃部察數迴庭道於壇上次行及先舞人樂人俱交
列一行次散花以下僧徒次薪^{苑人所雜色} 後戶
^{加云卿薪次花籠}
取裝袋不解 叙公卿勾當

僧教殿上人取司儀之行及三通 舞人下壇入樂
為僧徒入堂採葉汲水乞安正面庇雜色以下入西
公卿置裝袋後坊揖退去 着座次下官鶴膝於
壇押置裝袋後坊揖退入西了次堂童子撤
花茗次講演論義東大寺惠誠^拜為同者次僧退下云卿
退出下官多殿下因覽文出今日可有由幸由 兼
風安仍寺亦存創之系幡勝大鼓^立 樂瓦結花水

机為日延引之局急難 撤却之行法會了也法花
日之由幸之時世件在後只行及許之今日下三系
大綱言後中納言市文
^{基以標色定方幸}
為人太務亮後者好長基明

回聽著帶色
藏人頭權右中辨平信範 奉

傳燈大法師一法

^{東寺灌頂 西園梨定下幸} 直為 東寺灌頂 小阿 園梨

^{大寺今後領事} 廿一日 戊申 大寺今後領事辰朝光多殿中因後事

奏事并文書次 奏寺家先是上卿市多為堂
亦座又僧徒多入下官今召使多殿下 乃生為由
觸申上卿以月中高權大吏定權中納言成太宰大貳信右系

大夫後亦系着寺扉打僧集舍澹次上卿召外記問諸
司具否次召上官被尋僧香香作可亦澹之由上官退下作
史令亦澹次亦所上堂次唄次堂童子着座四人散花行次
次輪義東大寺并曉為問者次亦所退中次夕座傳
徒列散堂东西角次樂人奏音流傳前五位六位
各一人前行傳徒行列威儀所為引以流傳着座樂止
次亦所上堂執蓋五位六位如初日初座次率左右各
次堂童子六人着座次散花行道細行次誦義東
大寺仍遍為問者次布施上官衣講所 布施
與箱五十正置高座次施流布施及之人諸大夫亦
冬加裝置傷網以下座傷網法眼各五正律所法格口足九傷三足
上衫傳自西戶役三網引次西所退下流傳列之南座次行

香云卿三人不足仍下官四位侍後後光初肥後
守光經如左主將修崇景原火舍其議也初日
次云卿以下退出傷徒為散
廿二日己酉番院以懺法終也日中則傷昇上皇出
所云卿十三人亦假所亦座次時始修預次 布施
十日傷侶口列被物以下之持物十五被施之
云卿次下官一役了退出
四宗寺法花令中四宗寺法花令今日始行上卿新藤中細言
忠親依座室流產觸世日候一仍權中細言
成親寺行方中并後經初修亦其各向行也但
傷名亦十三日寂勝令一回亦定中一云
廿三日庚戌不出仕

東寺權頂事

廿四日辛亥東寺權頂權中納言資長右中弁

長方躬良身行西刻多之親隨躬良使抄書札

依大神宮火事自院有召事

走來狀云去廿一日申刻大神宮正殿燒失後於神主

仰躬宿館猛火出外炎煙熾盛不能禦滅於御

躰者無事幸出燒寺鎮急應殿委細

解狀等上者下官作天周章欲參殿下之乃

自院有召御使馬允即馳急之別當云作云神宮

火事只今災食為也何下官申云親隨只之也

此狀奏狀未知行作云御正躰事先不審思食之

乃且散御其鬱一子向揚政許先可申一此旨

皇嘉門院御佛名事者而參殿下大由之參九條殿給令之還參

女院佛佛名中間也直多進申子細殿下

左右之參院給註下官扈從於院之御對面

上皇召下官直作給參之事下殿下又奏後下

御報救度也示下殿下往及殿下出所下官歸

亦今狀奏狀移之見來之也不審也局大吏

史許使不用之助文由也示之又因之可助進

定例也也示大印記頼業許之退注送延曆

長曆承曆例也今狀有官奏左中弁後經朝臣

之云

廿五日壬子卯刻右少史中丞國親持未神宮奏狀

夫因親後承神宮奏狀事之次解并祭主解狀文司解狀祭主加名之其狀

注進 今月廿一日申時從權神主行行之宿館猛火出

有始自正殿之東西寶殿并中多後殿舍御垣門
香格及祇壇內人步宿館掃地燒失間奉出御正躰并左右
相殿及荒祭宮御躰正正右左御所乾方四里余從權
神主宿館火出素件殿舍御垣門多括祇壇內人步宿館掃
地依燒失祇壇多入正殿与上御正躰并左右相殿御躰
政下畢而暴風頻之間御神室不取出一物併燒失
仍官司任克例与造假殿亦有鴻也但中郊院
之中忌屋殿由貴殿 厨殿子良宿館各一字
僅所燒殘也兼又荒祭宮依者矣上之中成恐 雜
与出御神殿多燒失与少中亦有鴻也燒失殿
舍所垣門多宿靈木祇壇內人步宿館負取
追可住進之狀如件

仁安三年十二月廿一日

祇壇正四位荒木田神王範宗

太神宮司

祭主正四位行神祇權大副大中臣朝臣親隆

持家解狀云先參殿下召官外祀并諸道勅文由有作
可召諸道勅文并即曰、造諸道博士与別勅人可依院御定云
午上番院且任處曆例可商量行之由是有以故多殿
下申院室又向在府亭宣下勅文事云

先寺下神宮布衣解申云伊勢大神宮正殿以下
燒失作及御祀之場ノ先例ヨ右府取申解結
次被返ル官退出彼亭ノ右大史參入此乃官
既カ以下直下ニ後ニ作ル先例ヨ右府召大御祀又
被仰ル

諸道勅受事申定別勅入ニ又注載宣旨同奉

右府ノ今度亦奉向且依彼命ノ右府召御祀作ル知

記注宣下趣云卿等勅人許持向口位以下以圖書定

旨各是彼家云々

仁安三年十二月廿五日 宣旨

去廿一日伊勢大神宮正殿ノ西宮殿ノ垣及内外院
殿舍悉以燒失訪之先規曾少類比早作紀傳

仍從明法及博士并檢中納言為事ノ於式部
大輔ノ為事ノ於内務省ノ長光ノ於大御
記信ノ於預業ノ中原ノ所尚ニ且能先例言ノ可
量行ル車且引舊史場申ニ宜准ル抄ノ
蹤者

茲人頭檢右中弁事ノ於信範ノ

為勅入ニ式ノ以テ教書有作ル此ノ成ノ例ニ又一因

宣下ノ出載作ル畢

今日因常寺法花舍後預可止舞樂中作ル之所
檢中納言成親卿ノ

廿六日癸丑ノ依テ山ノ會ノ欠ル日ノ於神宮ノ法ノ也ノ早且
向平宰相亭該地乃車ノ次向ル為尚亭ノ次預

右府次第殿下作云此多先游院可有議定
仍觀行幸前舍中仍席及兩社侍奉日若
行啓事少少遊院直可被議定事也
早申事由五君可授人可有少法由可申
行者即命之中可授生有作次中定人
即出若了又申殿下今夕之堪佃定即有
官奏在太長以下云卿未定下之隱佃年勤又
右中兵長方仍候奏

維有神宮火事未被行諸事亦作廢
能神宮火事不被作廢勢以神矣
勢ゆ之奏不可授生有儀定
廿七日甲子巳州參院神宮火事不可有議定
神宮火事不被作廢勢以神矣
太政大臣殿上議定以下七八人定候官殿申

刻有殿下方大臣以下參入皆有參議
春院政左右每又系入下官申事由次條
有作二君議定之由中抄改殿次殿下以
下移着院殿上抄改之若攝座上給下
官進奉后以度上申條作詞先院中事
有定

元日院降礼可候否
仍觀行幸可延引否事
四月賀茂八幡侍奉延旨事
二月三日皇太后宮日在以破延旨事
明日荷前可行否事

禮事

右大臣 内大臣 左大臣 右大臣 所行大御言
平宰相 右大臣 亦云 云 年首拜礼者 臣
下拜 君也 非云 儀之可及 謝作 不可得
由 攝政 及 中 右大臣 以下 亦云 可有 御定
行幸 西社 御幸 行 彼 中 事
儀 爲 有 限 之 事 也 指 式 曰 禮 被 延 引
何 事 之 有 乎 殿 下 以下 此 儀 一 曰
荷 前 奉
非 奉 事 也 停 止 之 例 子 可 以 行 之 也 一
同 定 申
下 官 依 此 詞 也 依 殿 下 御 命 奉 清 所 以 以
奏 聞 大 臣 之 假 清 而 之 傳 奏 也 作 云 先 日 物 禮

儀 條 亦 一 曰 觀 者 之 所 及 將 亦 不 作 亦 又 之 作 下
條 之 物 友 和 祀 助 文 將 亦 之 議 定 云 奉 事 一 曰
亦 下 助 文 三 通 大 和 祀 禊 業 祈 尚 各 一 通 處 曆 承 曆
右 儀 助 文 一 通 茲 一 處 紙
大 年 中 亦 或 爲 勅 使 或 爲 實 換 使 今 度 就 下 向
例 一 曰 爲 奉 事

元日七。節令可透例否事

慶和元慶勢欽先之。行和勅使下向日。欽
寶龜十年八月内宮燒失云。官和祀共不動也
之例若其文。所有人。因史之不安。食者

節令御事。攝政殿。大政大臣。右大臣。平宰相
之。云。因。宗。古。法。花。名。之。山。華。樂。之。亦。式。之。山。國。樞
名。之。改。彼。作。但。之。山。華。樂。之。亦。式。之。山。國。樞

尋箇今執^之雅樂之四柄可^レ停止也
右大臣因大臣按察使^之通檢大綱言^レ修理大
丈成^レ右大臣雅樂一回^レ云^レ而會音^レ樂^レ省
畧儀也尋^レ卯^レ祀例^レ可^レ准行^レ祀
廢^レ新^レ廢^レ勢^レ事^レ

殿下以下^レ諸^レ口^レ一回^レ任^レ卯^レ祀^レ劫^レ文物^レ可^レ行^レ
行^レ日^レ事^レ

先^レ上^レ作^レ之^レ惟^レ有^レ之^レ例^レ之^レ卿^レ勅^レ使^レ進^レ發^レ日^レ後^レ有^レ
之^レ行^レ之^レ例^レ當^レ耐^レ年^レ事^レ始^レ之^レ勅^レ使^レ之^レ發^レ日^レ可^レ故^レ
行^レ在^レ一回^レ有^レ此^レ儀^レ

并^レ官^レ下^レ向^レ事^レ
延^レ曆^レ大^レ每^レ發^レ遣^レ今^レ度^レ任^レ彼^レ例^レ子^レ可^レ進^レ發^レ先^レ

可^レ是^レ中^レ每^レ之^レ由^レ惟^レ有^レ議^レ定^レ人^レ物^レ改^レ廢^レ以^レ下^レ之^レ大^レ
并^レ由^レ

寶龜十年事

一回^レ之^レ件^レ例^レ惟^レ載^レ神^レ宮^レ解^レ狀^レ之^レ因^レ史^レ
之^レ及^レ和^レ記^レ之^レ文^レ謬^レ不^レ及^レ諸^レ處^レ記^レ勅^レ猶^レ可^レ用^レ者^レ
之^レ仍^レ回^レ神^レ宮^レ隨^レ而^レ足^レ用^レ檢^レ可^レ有^レ御^レ定^レ
此^レ系^レ之^レ人^レ之^レ議^レ定^レ下^レ官^レ於^レ贊^レ子^レ人^レ別^レ回^レ紙^レ物^レ
系^レ濟^レ而^レ奏^レ聞^レ又^レ作^レ之^レ

勅^レ使^レ任^レ延^レ曆^レ例^レ且^レ物^レ之^レ方^レ大^レ并^レ雅^レ賴^レ卿^レ早^レ不^レ進^レ
發^レ幣^レ帛^レ并^レ四^レ姓^レ使^レ任^レ彼^レ例^レ之^レ而^レ具^レ他^レ之^レ位^レ史^レ史^レ生^レ
官^レ掌^レ以^レ下^レ引^レ率^レ施^レ神^レ宮^レ同^レ經^レ次^レ并^レ由^レ諸^レ事^レ可^レ
會^レ言^レ上^レ

薛舍事

音樂并四栖奏各可多停止

廢形廢務事

又物事可多行廢務七日次可統勅女進發。例

寶龜炎上事

仍召神宮又出重可及議定

今夕奉入云卿攝政大臣方大臣因大臣相方

大將仰攝察使云皇后宮女史 檢大納言 檢中納言

資修程方史 方大弁 雅平宰相 親 右大弁 美彥刻

車 乞殿下以下退出下官物

廿八日乙卯伊勢奉幣料纏綱面綾織好絹自作

布紅紫以下諸種召官掌注云作進上自皇太后宮

御倉下行

勅使大弁多息一人從十一人

前駁五人 從各五人 侍五人 從各十人 雜色六人 從各舍

人四人 之史三十人

右大史三善章身

從廿人

史生盛久因華康從各廿人馬各五疋官學子損兼 因

弁侍之從各五人馬各二疋使部十人從各一人已上供

給雜事

勢多甲可頓宮已上迎江國司

用一志 已上伊勢山司

離宮院 官司

仗雜事各以注文今日下知但伊勢西司在由々勤
不可可々依別院定太政入道之有由也給

今日前前大御言定房卿以下勤仕仗使右
中系長方御前也

伊勢奉幣前齋也前前進發降有子憚定久々此
有例之也外記勘申之申中世持日の雜云云行

伊勢奉幣前後齋荷前例

延久四年三月十七日辛卯行幸遠礼門被之伊勢奉
幣使是来廿九日可有御即位之故也十八日壬辰前也
伊勢幣後齋之荷前使雜無先例明日欠日廿日之春仍
今日行之内裏御殿以下煤掃藏人令所聚并諸司
奉仕之兼尋日次於陰陽師所行也

言上

太神宮司言上祢豆等注進尚宮也正躰假殿不合
形智有結忌殿子細事

副進

宮司解狀一通

祢豆注文一通

右彼宮司今日解狀備子細々也の相副言上如件謹解
仁安三年十二月廿四日祭主正四位下神祇技大副中世御前

太神宮司解申之 申文奉

言上太神宮祢豆注進當宮御正躰假殿不合期間
暫有結忌殿子細狀

副進

祇宜等注又一通

右彼宮祇宜等今日廿二日注又今日之來備子細言
也何相副進申文如件以解

仁安三年十二月廿四日

從五位下行主典新原

從五位下行主典新原

大司從五位上大中位躬長右長

將大司從五位下大中位躬長通

正六位上行少司大中位躬長時清

太神宮神生

注進當之御正躬假殿不合期間暫有結忌屋殿子細

右云廿一日炎上之申即注進之刻任先例造進假殿可

身結忌之言上畢隨即始如三負救障不日之功

不合初之圓救日不奉結御躬之條有其恐仍且

初准持之例且未詳定今日亦附所身結忌屋殿

也件殿僅燒初依有便宜雜須即時身遷餘

炎移付色造大本等之間依有身危或伐倒木

或打撤火之後奉遷畢但隨造畢可奉渡假殿

也抑御所一宿於假殿之用移之日附定身

且造進御通代御船代等且亦間進家雜御被各

一條况お今度者被造進御殿之乃定送旬月飲

結則雜遷御假殿空以後奉新御裝未身身

探御通代等條依の空子為被裁下所言上

也兼又荒島宮御躬如女身結畢自余奉進

の注進之狀如件

仁安三年三月廿二日大内全六位上荒木田神王安光

祓正四位上荒木田神主俊定

祓正四位上荒木田神主家定

祓正四位上荒木田神主忠良

祓正四位上荒木田神主元満

祓正四位上荒木田神主成長

祓正四位上荒木田神主重章

祓正四位上荒木田神主範宗

入夜此解状初未二位出而持未也即内後又申

院

神宮火事御具廿九日丙戌己卯左大臣参着伏座 攝座下官身作
左大臣云左廿一日伊勢太神宮正殿并東西宝殿以下

燒亡令官寮卜申吉否 即下神宮解状次召下官身
作修可令委之由次作官身令下擇祓官人委軒廊
座次召官寮

神祇權大副卜祓兼康朝臣 紀得權守兼貞

神祇權大少祓大中後為定 長上下祓兼衛

陰陽助安倍恭親朝臣 權助賀茂宮憲朝臣

權曆博士賀茂周平朝臣 主稅助安倍時晴朝臣

陰陽博士賀茂源憲 權陰陽博士安倍季弘

漏刻博士安倍經房 各著座

下給申解各令卜申吉否

神祇官

卜火災事

向伊勢太神宮正殿并車為殿中外院殿舍御垣以多岳括定因人土宿數今日廿一日申時拂地燒矢者依何咎崇所致哉

推之依神事違例不淨不信所致之上可有
云家御慎及天下鬪爭痛事歎

仁安三年十二月廿九日

陰陽寮

占伊勢太神宮正殿并東西寶殿并中外院殿舍御垣以多岳及祢宜内人土宿數今日廿一日申時拂地燒矢依何咎崇所致哉

今日廿一日戊申時加申天思臨子為用將云武中傳送符書竟終神后將騰蛇卦過行池向卜

推之理運天災之上依神事穢氣違例所致又公家非有御慎者惟所并天下有兵革火災動搖之驚氣仍後日以後世五日及仍年三月八月土月節中並甲乙日也何以言之用并太歲上見自刑神是主理運天災又用起有氣將帶云武哉遇物是主神事穢氣違例又御年上見大吉辰上并終得騰池是主街垣又用起日皆上見長魁句陣信有天火神卦過斷絕是主天下兵革火災動搖之故也兼於惟所設祈請至初慎御者定於日錯天下恭平乎

濟下之間地震已那大地殿舍動於上下警考卜

筮畢官寮退去上卿召下官給御卜形内後
奏聞畢仰少食之由御卜形留御所左府退出

依神宮大事奉幣事

次内大臣奉著仗座下官作云伊勢奉幣
日時勤申日即被作下官下官令著床子

作史史持未献上卿次召外祀茗入日附勤文

又令下官因跪奏少即还给作依勤申行

又軒席御卜形二通官寮副下神下上卿仰云

令載宣命大和記撰書申云承德三年云卿親史進葦日好地震即被載宣命辭別

卿召左中并後經仰宣命奉下下行

仰也御卜形被仰地着奉也

大和記撰書申云

泰八省奉

奏議左大并雅類卿系入假殿上下官奉仰

云可勤伊勢奉幣使者去大并祇唯下著

仗座此間内府進弓場殿云奏宣命草下官

内後奏聞即退还给仰令清書之先是慈入兵部

耐資細下伊勢奉幣也務寮該奏内府召

右少并重方給次右少辨泰向八省暴伊勢幣

内侍系向云依如例次内府重糸弓場被奏清

書宣命下官又信奏之被奏伊勢使

王申御馬之由即还给宣命作少食御馬事

宣旨宣次内府奉大并以下内祀上官少自

弓場經月華臨明修明内中向八省内祀經長云先著昭

委以東廊座召外祀云回奉具否次召并被問

庸妹乃姓^波驚遍乃外仁生所存之極而旦波
訪乞規於心曆比旦波廻短之於當時天所乞
量行幸利若有咎崇天所致欲卜乞卜未給而神
祇官^波神事遠例不淨不信仁依天所被乃上
右公家御慎及天下凶諱病事欲已申三陰陽
察波理運乃天災乃上仁神事穢氣遠例仁依天
所致欲又乙家非有御慎者昨所并天下仁有兵
革火災動搖之驚欲卜申七利令聞召卜之趣仁
更增畏懼之思須代代乃聖帝明王毛偏仰冥眷
天各保福祚天和况世及寄未比德承菲薄^波禮
只漏靈威天敢其他計不意乃好仁此定有仁
依天童蒙之身仁毛未識之少仁毛晝度毛無^波夜止毛

無^波唐天毛憂倍寐天毛憂布皇太神早久無照察
殊施神德給天^倍若付此咎懲天可未支不祥^{西利未}
德仁攘之比未萌止除之事波掛畏支皇太神
乃廣支所助厚支所恤亦可在^{塔利可念}行
幸^{天奈}故是以吉日良辰手撰定天^{參議正三位}
行左大弁兼勘解田長官備中權守王神
祇伯從四位下顯廣王中臣從五位上行神祇
權少副大中臣躬信定隆^{志乎差使天}忌部
從五位上行神祇大祐齋部宿根明友^{加弱肩}
太^波強取掛天^{禮代乃}大幣帛^{乎持齋}利令
捧持^{天奉出給}布掛畏支皇太神此伏乎
平久安久聞食縱為理運之厄^波縱為非

時之妖止毛兼天遠又令消散給天天皇朝廷
乎宝位其動久常盤堅磐亦夜守日守亦獲幸
後奉給天四海悉予仁九土靜謐仁護慈給倍度
恐必恐必申給彼大申
辞别天申給者久今日仰官寮天令十火災
事留間中厚地大震天畏途弥深久皇太神殊仁
荅至誠天轉禍天為福給倍止恐必恐必申給
止者久申

仁安三年十二月廿九日

裏書

今日御拜勿主無例而天仁之比鳥羽院勿主之時
伊勢奉幣有御拜之由殿下以藏人中輔被申院仍出

御也

入夜右大臣由參内大臣又自八省得參右大臣
神宮火事儀左大臣將仰長皇后宮左史實定攝察仗云通
中納言宗座修理左史成損多儀親範右大臣并
美綱卿中參入次下官守殿下仰給諸道印文
右大臣

紀傳 文章博士俊經知長 成光知長
明經 大膳士仰光知長 助教 廣季
行也

直講信廣所存

明法博士 兼俊 章貞
別勅人権中納言資長卿式戶大輔 永範以

内務權及長光初長已上紀傳

大外記頼業真人 因仍尚

此并官外記勘文十通大外記三人

官續勘文一通 神官本解大夫史臣職宿禰元

已上籠一物紙結申也

作云伊勢太神宮燒亡子任諸乃勘文今定十

次才車出日官退入之後上卿報惣紙一挽勘文

他言似下次才見中於未座方大并前通勘文

随左大臣与奪上讀上 并不讀文詳定 次被

申上定詞各矣獲畢被書定之右大并執筆

諸及勘申伊勢大神宮火災以後可少行事

一 假改并正改造 營事

左大臣定中云造營事不日可修功由諸乃

一同神中云儀云然但假殿地可有藏定受遷

經始由有其岁初官定有在者欽也此云趣

且被回布宮且召上祭主以下委一可少得問

正遷宮初年紀已云云云云云云云云云云

又由遷者宛右大臣定中云假殿并正殿事

由行元相臣勘中云云云云云云云云云云

遷御神欽求正遷宮事者追可有由云但至

假殿者神云在先例仍云造云云何基

跡哉早云存奉宮隨彼狀跡定正殿

修造云地可被修云日功云云云云云云

中云假殿事同稱議於云假造營者

相家之大學神宮之重事也遷宮年
限之始漸至召上祭主宮司等委問子細
可有妨礙及可不行所卜且乞有承曆
例之神意難測之故也

按察使兼系約臣定中云諸道劫中
漢京日域其趣區夕之例非一假假事如
本宮由込己以造之云云亦正殿者可被修習之
功死但云師勅出之符正殿造畢以後若生急
之恐神意難測當時假殿之間云云若若
西箇之番頃有即卜者也方大將為系朝臣
定中云先有造假殿古宮即有造正殿有遷所神
後可始遷宮他事之由所无約臣勅中云一按用

於修殿者造管己身遷之旨有之圖也
今者彼中殿跡早可被身造得正殿如此重
神意於難測人智豈可及乎如檢中約言
為系約臣勅中云被行卜楚氣

皇后宮大吏為系朝臣定中云假殿事曰群儀正
殿事諸道勅中云旨於以不祥 變難
定卜早召上神官委問子細可被行行乞
至中云以勅使若假殿之旨難參也神居
後舊之後可有由法長曆顛例也度有

言以故欵

中綱云為^{相臣}定^中云他殿事造管^中也

自^中宮言上^中物白非^中紫^中殆^中召^中問

岳^中主^中祿^中魚^中等^中口^中口^中定^中既^中西^中殿^中東^中西^中廣^中殿^中云

云^中定^中作^中之^中趣^中同^中舊^中殿^中權^中守^中卒^中物^中長^中議^中矣

他^中理^中之^中吏^中亦^中事^中綱^中長^中定^中中^中云^中他^中殿^中子^中回^中舊^中殿

權^中守^中卒^中物^中長^中定^中中^中但^中之^中召^中召^中細^中召^中神^中官^中少

可^中之^中尋^中問^中既^中抑^中長^中久^中元^中年^中之^中他^中殿^中願^中被^中

依^中苑^中遷^中彼^中年^中在^中苗^中山^中遷^中宮^中云^中待^中之^中期^中之^中

為^中所^中逗^中通^中可^中經^中移^中之^中在^中務^中若^中物^中古^中今^中度^中西^中殿

造^中了^中定^中有^中之^中物^中既^中且^中任^中長^中久^中之^中創^中可^中全^中

他^中殿^中之^中事^中可^中被^中下^中新^中既^中正^中殿^中事^中番^中守^中延^中曆^中之^中

例^中可^中被^中行^中之^中舊^中殿^中權^中守^中卒^中物^中長^中定^中中^中云^中

假^中殿^中者^中已^中造^中管^中之^中由^中有^中風^中女^中重^中不^中可^中及^中日

時^中之^中沙^中法^中聖^中云^中有^中慎^中所^中醉^中於^中彼^中他^中殿

任^中延^中曆^中之^中例^中早^中作^中國^中之^中嘗^中造^中正^中殿^中可^中被^中

有^中遷^中所^中醉^中遷^中宮^中之^中初^中於^中遠^中年^中逐^中年

月^中被^中有^中慎^中之^中假^中殿^中幾^中為^中可^中被^中有^中造^中正^中殿

若又東西變國也。可被造。死是為守神寶也。

右大臣為守神官定申云。修殿之業任先例

造營之中也已載神之奏狀。此上何有矣哉。

服落於正殿者委訪延曆長曆之例。可之定行。死

右大臣定申云。廢初五日之中。諸道勅申。

云云。卿勅仗發遣之日。可被行廢勢之中。

議定先ノ日。於之條。未定。所謂廟災三日。

哭祀也。我初字依香。推石清。水災上之附。

被行五日。廢初太神官事。異干餘社。仍

長曆初宮。禮例之同。以希代之。氣儀有

三日之廢勢。執之。思之。風火之變。怪事不

祥肉和之。宮尊崇尚。封初者。事出於

今。事例。除未嘗有。任所元初。長曆中。有

五日之廢勢。表太廟之。其他矣。

右大臣定申云。廢勢事。因。續被權守事。

初長定申。因大臣。按察仗。為。初長定申。后

宮大臣。發。事。初長。修理。与。更。為。初長。在。矣。

予為丞相長也定中云五日廢勢惟為權
議教神之道以重為先任行元朝長助中
可有五日廢勢教古大將藤原朝長定中云
五日廢勢可也惟之先例依為大事也
中納言為丞相長定中云諸君助中云多
芝廢勢教就彼執事期五日可也元廢勢
為常事也此其時服事大事之時廢相
恒例也天永元年依內宮心柱顛倒事有
仗議云日此功畢無但左左可立聖斷矣

續岐權守平朝臣定申云延曆以後經三百
七十餘歲有此事可謂希之矣元統中
火起于此時之於餘矣及寶殿顯而加人火氣
強者但仰元朝長劫中乃為權儀廢勢可
及五日也

一可被行德之事

古大德定中云被行德改可謂符咒之旨
諸道助了定是芝妖不勝德天能興善其
中神宮事可也尋由也矣

右大臣按察使為系約臣 皇后宮大夫為系約臣
中納言為系約臣 修理大夫為系約臣 中定中
云 行德政可也 鈞餘殃矣

內大臣禮部侍郎守平卿長 中定中云 行德
化可也 攘妖孽之由 諸及一日 劫中神多事
於有理者 早復舊規 不日可也 裁可也
欽

左大臣將為系約臣 定申云 中納言神國也 云
々 人事了莫也 祭祀由通 年神事動多

遠例思之 神享 崇崇 有實實 意乎自今以

後宜作祠官 神之儀 禮奠於抑縱 惟專祭
祀多不行 德政者多 不可神多 矣 所謂泰

稷非馨 明德惟馨 然則敬神之上 須於德
化也 云 類惡之習 難行 中 宜作云 卿諸及情

古各之執就 之見 中 有亦可 云 計計 行

右大臣為系約臣 定申云 但行元卿長 勤中
狀行德政 宜據餘殃 兼又中 權中納言 為系

相也勤事有出御舞之神官可有御賞歟
又可於行教令矣

亥刻葵狀三通 亥末史章重自下官
一通 三々條

祭主神祇權大副大中臣親澄躬言上
禰宜系注進可早先立禰在御神寶

御裝束中事

一奉立乃右御戸履新

御楯二枚 御袴二基 御弓二張

一車納殿因斷

御楯二枚 御袴二基 御弓二張

御鞞二腰 御太刀二腰 御鏡莒二合

御梯莒二合

一御裝束

小文紫御被一條 長五尺 約綿八屯 弘二幅

中支緋御被一條 長五尺 約綿八屯 弘二幅

一通

同言上注進當宮御正躰假殿不合期有該^製忌屋
殿事^{假殿}不合期之故也

一通御船代桶代可事造日時可事勘下^載裁由此狀中

同注進別宮伊雜宮御祭可定引奉
言上去廿五日係奏之祿中延引也

大神宮司言上祿臣由注進以來廿八日可
有後御正躰如似殿狀

副進

宮司解狀一通

祿臣等注文一通

右彼官司今日解狀為外備子細之具也仍拉副
言上如件謹解

仁安三年正月廿五日著祭主正位下行神祇權大副奉臣朝親隆

大神宮司解 申進 申文奉

言上大神宮祿臣等注進以來廿八日可奉後所
正躰如似殿狀

副進

祿臣等注文一通

右彼宮祿臣等今日注文到未備子細之具也仍
相副進申文少件以解

仁安三年正月廿五日從五位下行權主典新原宿祿兼季

大司從五位上大中臣躬信有長從五位下行主典新原
權大司從五位下大中臣綱長

正六位上行少司大中臣躬臣

大神宮神系

注進以奉廿八日可有後御正卿於假殿奉

右玄寶龜地曆西及後有燒亡御造之假殿也

滿以正神之由是也仍准先例隨假殿造畢可奉

假之方先日度之言上畢而今可有燒亡穰成否

少法由身之同後那人乃奉神宣市難存常之

殘日不^奉步物則以奉廿八日可有度假假之於注

進如件

仁安三年三月廿五日大内人正位上荒木田神主安元

神宣正四位上荒木田神主俊定

神宣正四位上荒木田神主実定

神宣正四位上荒木田神主忠良

神宣正四位上荒木田神主元備

神宣正四位上荒木田神主成長

神宣正四位上荒木田神主重章

神宣正四位上荒木田神主範宗

今日戌刻以解狀而奉昂中上畢 己奉移假

殿由不及少太神宮存例所行乾

世日丁巳年歲春院作云傷了勿之隨有所望伊勢

幣後蘇依云彼不可自行乾次作昇殿二人

左馬權頭修正

因務經威嫡男

右馬值信基

為人頭下官男

為因作意人基光... 知細之差是中人差
副所下人云々

追難也例中細言宗家修理方更成瀬友少兵為親
少他言信康奉行

今日不刻神官葵狀而來已及曉天不能葵國過
元三葵吉書之後可中言上

大神宮司言上祕宣中重注進當宮内中知院殿舍
所垣内靈木祕宣中内人宿館燒失負取事

副進

宮司為一通

祕宣中注文一通

右彼宮司今日解狀書未備子細云々具也仍相副
言上如件謹解

仁安三年三月某日祭正四位行神祇權大副中官物後
大神宮司解申進申文事

言上大神宮祕宣中重注進當宮内中知院殿舍所垣内
靈木祕宣中内人宿館燒失負取事

副進

祕宣中注文一通

右彼宮祕宣中今日注文列本備子細云々具也仍取
副色下文如件以爲

仁安三年三月廿七日從五位下權立典新原宿禰兼季

大司從五位上大中臣物部有長從五位下主典新原宿禰
權大司從五位下大中臣朝臣

四位上行少司大中臣朝臣

本神宮神名

重臣文當意田中加院殿令以垣門靈木祓返因
人少宿第燒失負收事

一内院

西殿壹宇

件殿西有他新古神寶御裝束并云卿
勅仗神掌御帶時云進納錦綾祓返
巾勅衣織巾衣巾伴燒失又鎖^錄溢燒損

心御柱壹本但云跡云失仍差神

東寶殿壹宇

件殿西有他新古神寶御裝束并云卿
纓綯神服麻績布機履神尸等勅衣二季神
衣每年六月為月以祭時宮司勅衣荷前以調箱
糸巾角燒失又彌燒損

西寶殿壹宇

件殿所存他新古神寶并每年九月以祭時

寺色納官下御齋等併燒失又禰燒損

御門伍字

瑞垣御門壹字

蕃垣御門壹字

玉串御門壹字

四御門壹字

北御門壹字

御垣伍重

瑞垣壹字

玉垣壹重 西北二方切々燒損

荒垣壹重 西北二方同前

肆乃萱菅 齊内親王假殿壹字 在二万屏

肆乃萱菅 倭姫假殿壹字

泰乃萱菅 外幣殿壹字

件殿而在納性古御神鏡也併燒失

御稻山倉壹字

一件以倉系有納每年三度以系由貴御候新

御稻併燒失

調御倉壹字

件以倉下在安室神宮改市也而尖上出来之乃於件

以市者僅兩出有也抑件以印元雜在安置西殿

去承曆三年御燒亡之時於彼殿依燒損被改

滿之之後而在安置仗之執行祿宣宿館之而

猶依有之恐去仁平年中但之時系立下知在安

置被御倉

塩所倉之字

浦設所倉之字

件以倉所者納宮中浦設裝束^料出^料處豐坊領^薦
市併燒失

己上件所倉簿燒損

一中院

肆間枿皮菅所 輿宿殿 之字

肆間萱菅所 辰 之字

一外院

肆間萱菅祓王所 候殿 之字 左四面五垣一重

伍間之面 萱菅 庭舍 之字

伍間之面 枿皮菅 之殿 之字

肆間 枿皮菅 主神司殿 之字

形間 枿皮菅 九丈殿 之字

肆間 枿皮菅 河原殿 之字

肆間 板菅 櫛所 馬芳 何殿 之字

禊室 内人等 宿館 伍拾捌字

一内外院 燒損 大小木 漆 捌布 内

四^主巫神 奉祭 礼靈木 肆 布

一燒損 殿舍

荒祭 宮所 殿 之字

肆間椽皮菅忌屋殿之宇
黍圓椽皮菅酒^殿屋之宇

由貴所撰調依所倉之宇

一曰荒垣南多居一基

同西多居一基

同山鳥居一基

一多居一基

二多居一基

去廿一日夜在燒亡之時炎尤盛也而伴多
居五基依彼中在燒損之生注進 其旨
畢今加檢知之爰皆以可抄為也

伍乃劫面板菅物忌子等宿館之宇
椽椽屋中内人宿館肆宇

右今日廿一日申時從椽神主所仰朝之宿館火出
本件殿舍所垣所門靈木椽屋内人等宿館燒
失事多之官司悉集同日之時迄是畢今復負
救重而言上也抑件火由寺所而相去四町餘也
而飛散之中乃阪舍椽屋内人亦宿館殿十字先
依移付内院椽屋步移身令 兼昇正殿簀子
上為寺用所戶維相存所鎰是之乃矣乃寺
引椽所澤之爰須史而按初也即椽屋之系入
殿内也載所正躰并左右相取所狎從猛火之中

車出^時一件^時御^時獲^時前^時之^時車^時用^時之^時時^時每^時夜^時盜^時固^時有^時于^時願^時
而今^時度^時雖^時世^時御^時盜^時早^時乞^時長^時出^時給^時之^時條^時者^時重^時不^時矣^時
竊^時慮^時必^時曆^時而^時度^時之^時例^時兼^時又^時正^時改^時并^時西^時寶^時殿^時及^時
幣^時殿^時可^時存^時納^時款^時古^時御^時神^時室^時等^時併^時燬^時換^時之^時中^時以^時疏^時
五^時十^時六^時面^時御^時太^時刀^時三^時百^時九^時十^時七^時腰^時金^時鞘^時形^時十^時九^時隻^時御^時許^時
三^時百^時四^時十^時九^時基^時于^時御^時僅^時所^時抄^時也^時自^時餘^時御^時神^時室^時等^時全^時
其^時形^時并^時仍^時難^時知^時負^時救^時色^時目^時但^時去^時天^時學^時年^時中^時將^時門^時作^時
凶^時亂^時之^時附^時為^時御^時神^時禱^時而^時亦^時個^時色^時甲^時曹^時而^時抄^時留^時也^時之^時藏^時
所^時造^時進^時之^時改^時也^時仍^時須^時進^時此^時件^時

仁安三年三月廿七日大内人言四位上荒木田神主安元

神正四位上荒木田神主俊定
神正四位上荒木田神主実定
神正四位上荒木田神主忠良
神正四位上荒木田神主元満
神正四位上荒木田神主成長
神正四位上荒木田神主重章
神正四位上荒木田神主範宗

大藏卿仁安三年三月廿七日大内人言四位上荒木田神主安元

兵部卿入道 平信範 記稱人車記又

兵部記 仁安三年十二月廿日以後

右之 師務作以佛寺備人騰寫

之加一校

寶永元 年五月十日 松堂困士 著 世安 在判



