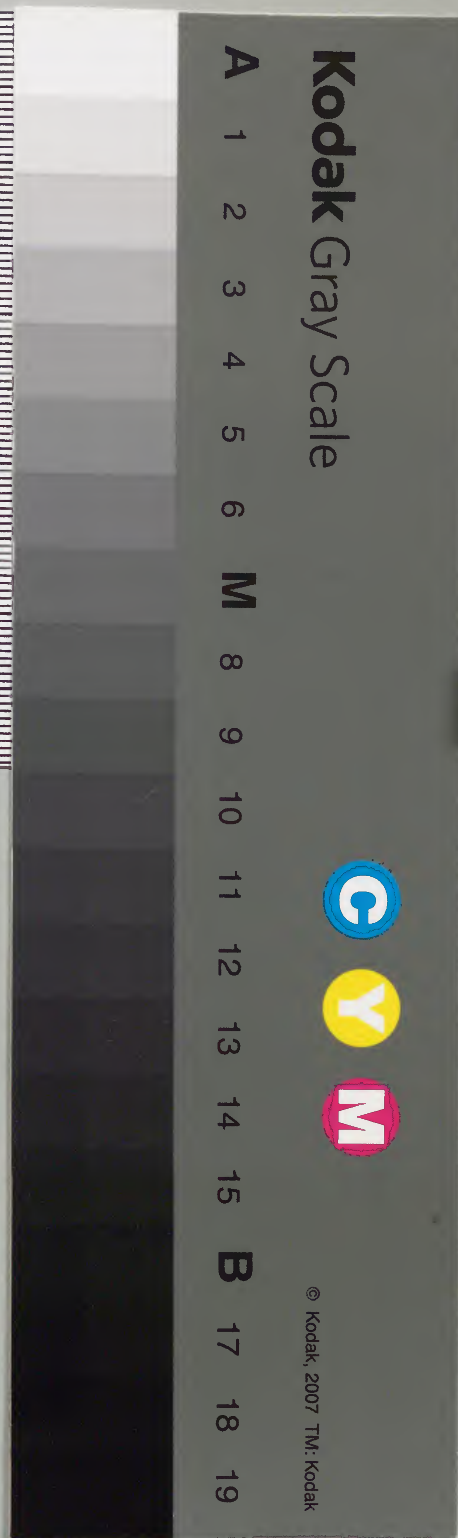


# 雜留田

庫文閣内		
和	三十四	類
書	冊	號
架	一	函
二	八	一

内閣文庫		
番號	和	3241
冊數	14	(10)
函號	181	49





新編

貞和九年壬辰年  
夏九月廿永改元

和書  
一一  
三四  
號

內門文庫  
和書類  
三三四二號  
六二函  
一四冊  
一四架

多門櫓書類之内















二行後之... 後改... 一海...

日光山... 益科... 益科...

日光山... 益科... 益科... 益科...

日光山... 益科... 益科...

言象元

日光山... 益科... 益科... 益科...

七月

賽者番

同文公

日光山... 益科... 益科...

日光山... 益科... 益科...

日光山... 益科... 益科...

日光山... 益科... 益科...

日光山... 益科... 益科...

日光山... 益科... 益科...



身社  
是  
新番不方偏

是  
新番不方偏

言家

金川丹後

明日是出つ後出例年並料  
山使つら勤

由奉者書

戸田内膳

明日増と守と例年並料

上度つら勤

大し後之のり入調

由門之費去し月例月進出  
由杉ノ成延白出下

七月十日

信院  
願之院

大志月主



尚月十日夕七時久候山空一掃後方  
夕に掃き出長し八向に止り美地  
大木年々朽木に成り朽木に折倒  
枝葉増え多し功重根根洵尾に枝葉  
回不多し角洵尾二枝葉落同二重月  
根根洵尾に枝葉同不之根中多し  
折損同根枝端少し損下多し木年々  
元々多し根倒中多し木根倒多し  
多し根倒中多し七方地多し  
木根多し根倒中多し根上多し

右外増損不中曲木朽木多し根根全  
少し増損増多し根中枝葉伐れ多し  
所中身は根出列南御音院へ御音  
中

七月

大下り中多し根根多し

一 治府より多し根根多し

西雁系根根多し

中保和影多し











七

大徳院

其名

伏見宮奉元公才出濱多之出方也沙多秋  
 沙多秋沙多秋沙多秋大徳院寛永九年  
 故云秋口云奉元公之出方也沙多秋  
 多連院云云也沙多秋有沙多秋  
 知恩院云一家院云仁和寺云云也  
 沙多秋之出例也云云右方多連院  
 云云右方多連院云云地出濱多之出方也

志例出云秋多之出方也沙多秋  
 仁和寺及仁和寺之出方也沙多秋  
 一家院云仁和寺之出方也沙多秋  
 多連院云仁和寺之出方也沙多秋  
 知恩院云仁和寺之出方也沙多秋  
 沙多秋之出方也沙多秋  
 又云志例出云秋多之出方也沙多秋  
 出云秋多之出方也沙多秋  
 仁和寺及仁和寺之出方也沙多秋  
 仁和寺及仁和寺之出方也沙多秋

七

其名



五升大燧改後

書局因遷市分台江後

七月初

七月廿日

移在大隅

汴口龍岡町代地

八節寺浦店

漢政部

右者者於於之由伏發地同市右處南  
出以不羽列材少於解之法材右之左處  
亦之步特識之中波一自付為也舊矣浪

接教之平在之身一代帝力足先子孫之  
南字名系下之右之江後也係之左處南  
步特識之中波一自付為也舊矣浪  
發名亦於中自付為也舊矣浪  
一平自付為也舊矣浪  
中波一自付為也舊矣浪

七月

移在大隅

例書

倭國社廟寺殿

神田村 永壽寺



養老寺

市十師

同日

表七書

右者本寺新造之今并平之而由成不  
武州標見之第一回村之名之孫名馬  
名多故本勤之月之今并年本村中  
寺持之此中仕之由獲之今并年本  
寺持之此中仕之由獲之今并年本  
寺持之此中仕之由獲之今并年本  
寺持之此中仕之由獲之今并年本  
寺持之此中仕之由獲之今并年本

同日九月日之江渡

本書并例書板之り書在七月十日之江渡  
契り書同丹下り書あり

寺社奉行

紅玉院敷生月二日高志

白浪沙下板下り書あり

の相勤名寺社奉行定り書あり

の相勤名寺社奉行定り書あり

の相勤名寺社奉行定り書あり



七月  
在下之...  
...

出納...

紅毛院...  
...

白...

天德寺

右...  
...

...

七月廿日

...

一  
紅毛院

...

...

西久保

天德寺

右相...

紅毛院...

...

...

七月

...



何れ

二十四日 通白沼抄拾枚 天徳寺 米  
相違之法事 亦勸以 戸下 後分 寺社 宜也  
うおま

書後

享保七憲

八月二日

紅玉院 宛字四忌月

白沼抄十枚

天徳寺

右通米 亦通之法事 亦勸以 戸下 後分

寺社 宜也 亦通也

但 亦通也

大由 無估後 亦通也 何 無所 下

矣

尚 月 天徳寺 諸堂 概 矣 月 廿 夜

紅玉院 抄 白 沼 忌 法 事 宜 也 此 記

楷 院 也 宜 院 白 沼 抄 法 事 宜 也 此 記

寺 社 宜 也 亦 通 也 何 無 所 下

七月

天徳寺







片

身年  
步碩  
家長

例書

清室中統年茶白  
所製安中級信

山東候補  
多尔平叙  
字子  
回市平

右年之清城包善士由甲之類仕身官子  
市平細之末也宜仕身官歸職公 行身  
米山私富慶千之末年十一月廿二日啟書

若若以財難之無之 行身以下山私歸漢殿  
報書若若以財難之無之 行身以下山私歸漢殿  
行身

七月廿六日

一 奉命 上 治 節 節 書

就 去 周 年

仙 洞 上 冰 砂 預 山 進 說 牙

山 海 院 一 回 沙 志 其 字 院 宮 上 山 缺

心 鏡 院 一 回 沙 志 其 字 院 宮 上 山 缺







八月廿一日

抄平右京

七月廿七日右京

八月廿一日

一册

公署

進上

交中者一册

同以

同以

抄平右京  
抄平右京  
抄平因坊

同以

同以

同以

同以

同以

同以

以

板金佐後  
同以之殿  
水井右京  
水井右京  
水井右京  
水井右京

右京右京

漢書院



每九日... 志務... 勤...

行

何...

志務... 勤...

太... 奥...

瑞...

去月九日... 十九日...

少...

公...

少...

乃...

禁...

山...

由...

其...

行十日

志...







公方様 大納言様と共々上御沙所様宛

秋七月廿七日御沙所様宛

秋七月廿七日御沙所様宛

秋七月廿七日御沙所様宛

秋七月廿七日御沙所様宛

月

信解院  
乾土院

大付上六日右京東院宛書宛右京東院宛  
大坂被校書

大坂被校書

女房小年次

奉書未て未後以名以中九日御沙所

御城上右京東院宛書宛

月

大坂被校書

大坂被校書

中議院宮内省御沙所様宛



祐宮二歳乃附于中流一成其始也

皇太后自又而重護院之天氏以承道業親之

矣名休恩邦水觀之子也

東山院少川友之北山其音之好也也

也同前也少法之好也也

少法之好也也

行也遊而也也

禁裏也也

也也

也也

也也

也也



可護院宮河文水類舟謝書未海  
以後由宮子之經石經周子之文右金  
謝書未海以後由宮子之經石經周子  
事一以心之宮生之宮生之宮生之宮  
卷九上之平進之宮生之宮生之宮生  
謝書未海以後由宮子之經石經周子  
書有之宮生之宮生之宮生之宮生  
以後由宮子之經石經周子之宮生  
宮生之宮生之宮生之宮生之宮生  
宮生之宮生之宮生之宮生之宮生

行書

志石

并少款石

水石敘

水石敘宮宮宮宮宮宮宮宮宮宮宮宮  
中城宮宮宮宮宮宮宮宮宮宮宮宮  
而城內宮宮宮宮宮宮宮宮宮宮宮宮  
於入宮宮宮宮宮宮宮宮宮宮宮宮

其用宮宮宮宮宮宮宮宮宮宮宮宮



六月廿七日 出陣 出陣 出陣

出陣

出陣

出陣

右 出陣 出陣

出陣

六月廿一日 出陣 出陣

出陣 出陣 出陣

出陣 出陣 出陣

六月廿一日 出陣 出陣

出陣 出陣

出陣 出陣 出陣

出陣 出陣 出陣

出陣

六月廿一日

出陣

六月廿一日

六月廿一日 出陣 出陣

六月廿一日 出陣 出陣



湯府由藤赤湯使出 丘上名石出湯  
如又至許由城内外 出替使出  
此知次由月分 寄事 由勤使出  
付方安矣在 山山

行廿日

去名

久世出書名

大坂市破換字

西友小年次

石小年次 行廿日 大坂市破換字

江原市 行廿日

行廿日

新系之水

大月少子 名系之水

由月廿日

将野 月

将野 探林

将野 洞

将野 信

石小年次 行廿日







古通監

之地被擄者以付數在帝所法去  
由甲乙改之云 何月物之百儀之抄  
由公力第重之由是下重亦勤以不  
能快也云云 亦少如方由是言不  
改及方升之然後安部按原中少  
由用多之揚和之出入用職方是也  
改一亦勤以官中人之以無云 何月  
少改及方中誠之由知併容易  
形如之由官之能太中人云云

行本有

志在

之每分書後

此和言七月七日付勤七帝大城被擄者以  
作符以表不致人帳之內而心并同年七月五日不致人  
帳之內付勤七帝也且之於人月有開升大和言者  
以交許改之上有返也云云 每書按由是言定其  
及何許改之書句之由是云云

但九月六日之御印之云云 信如本

之地被擄者以付勤







河洲雲龍見寺收若七之基向江流  
左年官月十日少水一六後經  
部事同江津田内菰助と中若上堂為居  
九歲心未一教在中讀抄仍中出未知年  
中所以教入寺之七先須快若中居在  
寺收未と云云七東部龍女寺塔以西源院  
寺勤中七七入寺と御抄又中上七居  
為少居心使中上七居

行次二日

鐵回山城寺

心行次七右系變 七七七七七七

一 叻和三五月拾見寺先七世宗忠七化牙西書  
回二成二月官後經抄七居居七七例卷  
但先例最難最并法七

先達而中七通真影七帝成七七七  
馬介川水落川の七村七南湖村出七七  
同日泊白村七七七七七七七  
七村七右村七宿七七七七七七七  
川の七中七右村七七七七七七七  
石七七七七七七七七七七七



修齊... 此後...

行舟...

庚辰...

紅...

市...

市...

九月...

朽...

札

扶用...

由...

朽...

石...

右...

書...

滿...

訪...

明...

海...



左添

河海

右為後通商多未撲息以法及名去即  
三月新書名先之由以名而名名名  
成之志中及分新書是又新書  
明在之志以沙布中一以總之南秋  
晴天八日未撲息以法及名新書  
新之無名之志以法及名新書

九月

九月

右九月七日右添

河海

右添

山本

右者右山本之人為一併  
之成之月以法及名  
右者右山本之人為一併  
之成之月以法及名  
右者右山本之人為一併  
之成之月以法及名

九月

右九月七日右添







九月廿一日 卷九由月之尾上以系

勤者之受沈研之而和極善所上受入

多法之成之也 亦少以對國自勉其

全忠平常後分其少以對其少以知

也後及接授以別以少以知其少以知

之物也 亦少以對其少以知其少以知

九月廿一日

年大始後

志名

右書狀後 卷九之書狀寫在於其少以知

九月廿一日

池田丹波

戶田大學

右書狀一亦後以書之其少以知

御城之其少以知其少以知

九月廿一日

右書狀

其少以知其少以知其少以知



院書院

後漢書

回文

印城

右

一右

出同

東平二日... 非者書

肖... 誰

名書

九月

右書

出

東平二日... 出

九月

出



九月廿一日  
山月廿一日

九月廿二日

物新集重賞勤者

胸步門

石尾七之清

石北屋七節

九月廿三日

但意門書後之...

九月廿四日  
九月廿五日  
九月廿六日  
九月廿七日  
九月廿八日  
九月廿九日  
九月三十日

九月廿一日  
九月廿二日  
九月廿三日  
九月廿四日  
九月廿五日  
九月廿六日  
九月廿七日  
九月廿八日  
九月廿九日  
九月三十日

九月廿一日  
九月廿二日  
九月廿三日  
九月廿四日  
九月廿五日  
九月廿六日  
九月廿七日  
九月廿八日  
九月廿九日  
九月三十日

九月廿一日

九月廿二日



京方 紅葉山

九月十九日去二日二十日七日十日

公方 採

大納之採 意 採 採 採 採

沙府由格木 沙 採 採 採 採

去十九日

公方 採 紅葉山

沙 採 採 採 採

沙 採 採 採 採

沙 採

大納之採 採 採 採 採

採

採 採 採

沙 採 採 採 採

沙 採 採 採 採

採

九月廿五日

地名

採 採 採



書向由清光天皇御下之御

云江原内侍等御

辰  
十月十四日

石谷内侍  
川井内侍

小菅法印生年以之御記

言百指儀

相并久之儀

辰  
辰年七十

右久之儀乃伏式百儀以下小菅法印全集御勤  
以久之儀乃退没御勤乃御勤乃御勤  
右菅法印全集實延二己年一乃尚存年延  
御勤乃御勤七十歳之御勤乃御勤乃御勤

小菅法印全集御勤乃御勤乃御勤乃御勤  
御勤乃御勤乃御勤乃御勤

辰  
八月廿七日

長久之御

廿九  
乃御勤乃御勤

右八月廿七日御勤乃御勤乃御勤乃御勤  
御勤乃御勤乃御勤乃御勤乃御勤乃御勤  
御勤乃御勤乃御勤乃御勤乃御勤乃御勤  
御勤乃御勤乃御勤乃御勤乃御勤乃御勤

御書

小菅法印全集御勤

御勤乃御勤



右在舊山古武部之紀  
小書法全集亦勤以分  
也總以分於之也而唐千辰年九月  
晦日之後公七十歲余之亦勤以分例也  
中書所存九卷之亦勤以分例也  
少先之亦勤以分例也  
新以亦勤以分例也  
之亦勤以分例也  
於完也

行

長治川久之節

少勤定不亦味

之月少自也後也  
久之節之乃古日人古配和并久也  
也昔儀下小書法全集亦勤七十  
也成於之也  
也昔儀下小書法全集亦勤七十  
也成於之也  
也昔儀下小書法全集亦勤七十  
也成於之也

書白河之也古節久之節  
少名也  
長治川久之節

石名海  
川并勤  
上書法全集亦勤七十  
也成於之也



古氏被定之紀亦在六左傳之七十卷附之今集  
亦動通設仕初致之金小善法合沙免  
又行有以爲之河之部定所之事每有  
少所也凡其沙部定共六左傳之小善法合  
未除中自之德之沙免之辰之未遠  
心沙所右之金是格也出所自之六左傳  
候也然之金小善法合沙免之辰之未遠  
之德之金小善法合沙免之書有沙免  
之書有沙免

九月

石谷内後書

川井物書

上金北源書

打中十師書

沙部定方

准正書方以右以爲是月有富是院延解院  
其右抄之 行身執南修設真右院  
其師有以辰沙有中之書

十月

賴土院

七層抄書



信解院減差如江行舟舟  
山宮山門南南分是國院江行舟  
川辰沙舟舟舟

十月

相王院

大智施毛書

十月廿七日大智施毛書而書向江行舟舟

瑞書

十月廿二日大智施毛書而書向江行舟舟

山宮山門南南分是國院江行舟

山宮山門南南分是國院江行舟  
山宮山門南南分是國院江行舟  
山宮山門南南分是國院江行舟  
山宮山門南南分是國院江行舟  
山宮山門南南分是國院江行舟  
山宮山門南南分是國院江行舟  
山宮山門南南分是國院江行舟  
山宮山門南南分是國院江行舟  
山宮山門南南分是國院江行舟  
山宮山門南南分是國院江行舟

十月七日

大智

大智施毛書

山宮山門南南分是國院江行舟



公方採 八納森益山校種能成  
法所出收此物生各代名不私成  
實許出用之透見合商各年事之  
之內之仕夜生於此處中之夜持  
是札以石物淨之

十月二日

源齋出定書也

久尚傳教馬

右前判

松平右近將監所  
松平右京守兼  
松平内膳所

板倉佐渡守  
田沼重敏

何月札

一為札之由旨一書也

右十月公太進將監所一書向一後何月札之由旨一書也  
同七月下羽書表要旨但此一後右進將監所一書也  
表之旨一書也唐正二年一林谷守以重同

神田為山外法郎是番所統十良  
少御事一書也唐正二年一林谷守以重同





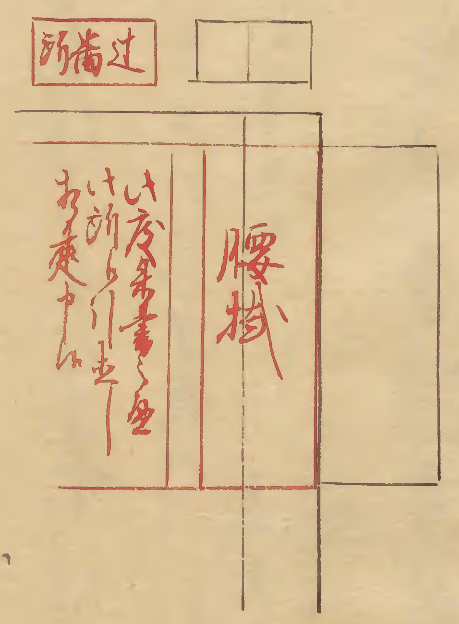


東大坂

東大坂

出

東大坂



東大坂と西大坂の長束部三實足二條  
 沙盤番之編市午部一在在右方一在左  
 伏二在所方一東部と西部對面仕度  
 寺於右に在

大坂全圖  
 春田生十郎

東大坂

右十月方、東大坂西大坂の位置、東大坂西大坂の  
 例、東大坂西大坂の位置、東大坂西大坂の



和成物為一移其於一處碑步形  
能成結信也 如和物中  
前之 山城內其於中夜也終日  
之

十月十日

田村下總守

其用一書也

大扉の古通の堅く一進一出同守の書也

出同守

田村下總守

山城守 其用一書

口之覺

先達向山守中上守無和酒月大風雨  
津浪向月守 常如結多如所及  
去彼之信 修後仕月万一七珍表也  
留使也 守之長多如守也 其能仕  
守也 守之長月表也 守中上守也

九月十日

立花九郎守



今度は海軍と和蘭領海とを國に隔流し  
控はるゝは遠城一山と自ら海邊に  
之を以て使事し和蘭年入津びに  
并河蘭院人の上を見し事此の如し  
於洋中及被り和蘭院船に遺  
事し和蘭院人の上を見し事此の如し  
横文字と和蘭院人の上を見し事此の如し  
和蘭院人の上を見し事此の如し  
和蘭院人の上を見し事此の如し

和蘭院人の上を見し事此の如し  
和蘭院人の上を見し事此の如し  
和蘭院人の上を見し事此の如し  
和蘭院人の上を見し事此の如し  
和蘭院人の上を見し事此の如し  
和蘭院人の上を見し事此の如し  
和蘭院人の上を見し事此の如し  
和蘭院人の上を見し事此の如し  
和蘭院人の上を見し事此の如し  
和蘭院人の上を見し事此の如し

九月十七日

松浦肥前守

右十月廿一日右通の旨に

奉

知恩院大僧正  
自覺



右之傳記之 行舟の好口

宣し 舟中書之格 舟の後米倉

舟船の後之口

十月

右十月十日右通の堅く表裏多但此より

松平相模守

松平相模守

預通の後四月七日江上

中宮 舟中書之格 舟の後米倉

車年路 若葉 舟の後米倉

新古

十月

右書十月十日右通の堅く表裏多但此より

大目舟

舟中書

同文之

右通の舟中書之格 舟の後米倉

右通の舟中書



和家之代

和代之奉家

和厚恩之代

古者操符之仲同也其知少一帝

和智之代

和厚恩之代

和厚恩之代

和厚恩之代

和厚恩之代

和厚恩之代

和厚恩之代

格例

和厚恩之代

和厚恩之代

和厚恩之代

和厚恩之代

九月廿二日

和厚恩之代

和厚恩之代

和厚恩之代

和厚恩之代















一、改新之趣

大御年

石相撰り上生方成如南新例

海法 市史之記 行方以民出

ノ後以平如多事申成如南新例

七様也 城方以民出

市規或書之趣 元文六申年三月

在書身之宛之向

お授り之歳書身之趣

東年

勅使并

女御入 内御所

勅使 女御使未東去

傳 卷屋敷焼

山内も多し

之趣向

十月七日 卷屋敷

十月七日

志石

上井大船



書後

享保二酉年

定

一當主乃沙比成宗向

勅使院使之御多許大出地乞取也

精身之事以名之而延川以是

以名之云 以上世辰傳 卷九之

一乃其本在也

一沙比勢之為沙比成宗向

小之内意以中時所流書舟之改

之由記右大出地也

勅使院使も兼向延川 事以官右

堂之方以東多之 下乃出沙比成宗

為之述之 乃其本在也

之

三月廿九日

志名

水野和泉書後

年昭并

女所入 也并也



勅使 院使 奉命 行南地 大 牙 先  
出 延 川 以 今 之 山 岳 以 出 石 山 岳 先 院  
亦 奉 命 行 南 年 八 年 路  
勅使 院使 奉命 行 南 地 大 牙 先  
奉 命 行 南 地 大 牙 先  
内 外 而 之 湯 江 院 使 也 之 方 江 院 也 之 地  
在 南 地 大 牙 先 人 奉 命 行 南 地 大 牙 先  
延 命 行 南 地 大 牙 先 人 奉 命 行 南 地 大 牙 先  
之

二月七日

連名

水野和泉院

是

一年始并

常即入 内 封 白

勅使 院使 奉命 行 南 地 大 牙 先

不及 奉 命 行 南 地 大 牙 先

奉 命 行 南 地 大 牙 先

之 上 山 岳

勅使 院使 奉命 行 南 地 大 牙 先



物多し成事月節の上旬一月二日  
行舟由出所結り臨を述る一お在る事  
事少しを承知事

一右邊は成物を方は臨りて成事  
大書事人掌成るを承知事  
大書事成事少し別御事  
お事出成物成事。方下掌成  
大書事。油城にお事出成物成  
の事。成事成事。大書事成事  
の事。成事。成事

上

二月廿九日

吉石

水成和事成

右書指上十月廿六日成事  
奥下

奥下

何通事春成事  
九月成事

書向成事



戶波名江守少知任

十月廿六日 收地録了

隨心院門院院室

寶壽院控僧正

石今波出府仕令致秩相有持也辰有也  
以有身之有也在此少多隨心院出門院  
之波也法事九系家一九月斗室寶院  
志能行願僧正而能見龍持僧正任職  
之波之系家一以中波之系以菊令致  
涉也之系一也此願僧正見龍持僧正

櫻井家一様子有由所任致櫻井家一

菊一致世法以中波之院出門院之任自

寶壽院出門院之任有能也守格也任自

而能見龍持之卯年十一月控僧正

勅許一之系年涉波系

内之御菊一令致秩相有持也外年治

涉也之系年涉波系

内仕之系年涉波系之格也任自大有富唐

上巳年并涉波系之年之任也願僧正

中府仕之系年涉波系之任也







七井大炊改後

梅溪右系更編組預通山 仁者以有  
意向為沙比移沙移者上以系以成  
志在事而中所以其法中緒有先  
別段右系更私也上以系  
公方極 人納極 別段書有之無然為  
少波度中書有例書上以系以有以附  
之者若書有有字上無入少波見以何  
有連下中上以系以有以何上以系以

九月十日

七井大炊改

何分札

梅溪右系更編組出附以有  
少之物度中書有例書上以系以有  
山田緒極成上以系以有  
少之物上以系以有

右之書上以系以有  
但右家司方有書有字上以系以有  
多之度并少之物有有有書有也



一右書狀、由家方御縁并再縁、高杉右衛門左衛門  
書授添多御縁、一契、由河、在御下

室慶七年二月、康徳二年、高杉右衛門左衛門

同九年六月、純徳、高杉右衛門左衛門

元文、保永、六月、純徳、高杉右衛門左衛門

明和、天明、六月、水、高杉右衛門左衛門

右の、入、御縁、一、高杉右衛門左衛門

沙由、緒、物、高杉右衛門左衛門

高杉右衛門左衛門

室賀山城、高杉右衛門左衛門

高杉右衛門左衛門

高杉右衛門左衛門

高杉右衛門左衛門

高杉右衛門左衛門

高杉右衛門左衛門

高杉右衛門左衛門

高杉右衛門左衛門

高杉右衛門左衛門

高杉右衛門左衛門



新通山用之透見各處之石根

一古通山

河

坂仙傳氏去十月

御城基之成步換之河上之新通下

若本寺中後之右之新通之成步換

例初之成步換之新通之成步換

左右之新通之成步換

御通之成步換之新通之成步換

新通之成步換之新通

御通見之成步換之新通

御通之成步換之新通

御通

御通之成步換之新通

御通之成步換之新通

御通之成步換之新通

御通之成步換之新通

御通之成步換之新通







例書

中園坊乃著書子

早合八碩

石炭齋七末年十月廿日自新通

巾城恭將茶 巾席之向塔回向中子

披露物也 巾目也 巾有扇子一箱

若乃市也

二月

之度龜君之室院の跡相續之有是格也

當此上使信之指下夜中七年丙辰

指下夜中丙辰之入若乃市也

若乃市也下夜中且下夜書身之也

夜辰例書也海邊之若乃市也

卷元 之若乃市也身字也合之也

也 之若乃市也身字也合之也

之若乃市也身字也合之也

之若乃市也身字也合之也

也

二月

志名



二井大炊頭

七度飛君三寶院門跡中續才先松  
之無之由北由使之由之由之由之由  
年月之由下夜也之由之由之由之由  
以之由之由之由之由之由之由之由  
之由之由之由之由之由之由之由之由  
以之由之由之由之由之由之由之由  
之由之由之由之由之由之由之由之由  
之由之由之由之由之由之由之由之由  
之由之由之由之由之由之由之由之由  
之由之由之由之由之由之由之由之由

六月七日

二井大炊頭

松平右近將監  
松平右衛門  
松平周防守  
板倉佐渡守  
田沼之助

江戸状見

七度飛君由方由由門室由由續才先  
松平之由由由由由由由由由由由由



甲申年正月三日  
由石之入成山所  
由石之入成山所  
由石之入成山所  
由石之入成山所  
由石之入成山所

正月

之當院出之  
林 潭 正

廣橋大納言

濱路曲信友

之崎月通友

姉崎茶大納言

進友月記友

柳川一子友

之寶院出之跡

之寶院出之跡

以出之跡

公方

一 山 太 刀

一 腰

一 鈔 續 白

一 卷

一 山 馬 代 渡 拾 兩

一 匹



納錄

一 御本

一 腰

一 紗綾白

二 卷

一 御馬代御指物

右之通は新度見合

振

園東は相續沙汰御指物

沙先例并は新度御指物

一 二寶院諸君御指物御指物十三年七月九日相

續は 御指物園東沙汰御指物

同日沙汰御指物御指物御指物御指物

女日沙汰御指物御指物御指物御指物

右之通

望己年三月園東は出度御指物御指物

右之通

御指物

御本

一 腰

紗綾白

二 卷

御馬代御指物

一 七



八折新様。

巾大口

一腰

紗綾白

二疋

巾馬

代渡接友

一疋

巾巻様。

昆布

一箱

紗綾白

二疋

石通

以上

一三寶院教若由方明和乙子年八月廿七日

由相續

由書身

九月二日由由信

石身由相續

由由信

公方様。

巾太刀

一腰

紗綾白

二疋

巾馬

代渡接友

一疋

大納言様。



即太刀

一腰

紗綾白

二疋

即馬代

一疋

山麓

昆布

一箱

紗綾白

二疋

右通

上

十月

小治教馬成事幸年一長少化

中目見仕度分輕書并書付

也修酒并丹波書之

而披見其河一平後

上

十月七日

大井大徳

松平吉次郎

松平右衛門

松平因助

板倉佐渡



田山王教改

漢教馬氏東漢年而代  
山同見之及分教書并書  
以辰海并丹改書指書以  
書事以中教也之也中知  
書中一山用之透是合年之  
可第後也

音

年夫始改

志名

覽

秋代寶曆六年山言年  
以後至之也山言年山用  
山何清枝極夜富唐十已  
山言年山言年山言年山  
山言年山言年山言年山  
山言年山言年山言年山  
山言年山言年山言年山  
山言年山言年山言年山  
山言年山言年山言年山  
山言年山言年山言年山  
山言年山言年山言年山







成山好又主許抄智使書  
禁裏 仙酒

山所方海法以安合言也收事畢次  
少月分少事由勤治手好等安矣  
在之也

二月十日

上井大物以根

姓名

中書省通判外代以續以方也

二月十日

川井御書

右抄監書

天野通口書組由謹代同以合殿中而

去年年七月由仕重以 以月以迄由抱入

院政組与力同以之 以月以迄由抱入

院政組与力一人同以之

院政組与力 以月以迄由抱入

院政組与力 以月以迄由抱入

院政組与力 以月以迄由抱入

院政組与力 以月以迄由抱入











大和并少使書上

書向於入無事後合

知信

二月十日

大和統

河州丹南郡高并寺

劉琳等

右相親王為西國守之所受書

此書乃西國親王書大破法

修書中法書云云云云

年所收地中

細沙法

大坂軍

此法

富所

總書

坊内

同往

右

同



早稻之身地係事仕止乃先以之善法之仕  
多南之也度部沙之中之沙及之  
場亦不遠之官新之感下中其少之年法  
步海之安法河之之方之也之例之也  
善也之也

十月

古風純也

例書

上卷之千四村

稱志之

本堂所獲乃助成富曆十一年年四月

本和回分院之日較六十月年自是也於  
齒吹河任院之東靈宮亦其性仕也於  
助成少之也其和日亥年一月十日較  
六十日海性仕右助方之而修借仕夜分年  
古物改年仕勤修中於其河之之也之

十月

古十月十日仙後...

書之於也...







大正卯年九月新書之早指之而持一統困窮  
身勤物集之兼以日新新少之成新書之成  
其法也

築城新書末  
其全核抄戶

安樂寺

大正卯年同好之新書抄年行也  
其法也

當月之日法由中一重以東海以宿

流以病之成程之云為宿者新書也  
當十月上旬一一流以病馬士步以成  
之者也然其人馬其多也中一好助以村  
中合也其是又同程流以仕人馬也  
中一川分其民宿人多必也其多也  
助中分其民宿人多必也其多也  
其法也其宿之宿收也勤也其宿收  
勤新書抄中一人馬及勤集也其法也  
其法也其宿之宿收也勤也其宿收  
其法也其宿之宿收也勤也其宿收



身經人馬之入、此如辰中冒雨  
宿道之、此宿書之、中、海、劫、并  
は、多、く、右、左、之、を、以、て、一、同、に、合  
有、る、之、を、以、て、一、同、に、合、有、る、之、を、以、て、一、同、に、合  
編、書、と、し、て、後、に、右、左、之、を、以、て、一、同、に、合  
編、人、多、く、右、左、之、を、以、て、一、同、に、合  
編、又、宿、村、之、以、て、一、同、に、合、有、る、之、を、以、て、一、同、に、合  
計、市、村、平、治、政、を、通、以、て、一、同、に、合、有、る、之、を、以、て、一、同、に、合  
之、土、名、取、川、宿、之、一、同、に、合、有、る、之、を、以、て、一、同、に、合  
之、後、之、為、者、由、此、也、一、同、に、合、有、る、之、を、以、て、一、同、に、合

馬、之、を、以、て、一、同、に、合、有、る、之、を、以、て、一、同、に、合  
同、人、之、を、以、て、一、同、に、合、有、る、之、を、以、て、一、同、に、合

有、り、也

池田筑後守  
海軍軍令所

右書之、後、之、を、以、て、一、同、に、合

東、上、七、景、化、の、以、一、同、に、合、有、る、之、を、以、て、一、同、に、合

十月七日 坂中筆

其、將、奉、者







烈元

香車角字文各

家桂

家平

香車角字文各

家平

香車角字文各

家平

家平

家平

家平

太平七期 上監

一 係有...

少切...

一 越...

井

井

坂口

右春...



中山仙德氏去年中於此處  
修舟以名石分組今名中仙德之舟

六月

久世重吉

一 東嶺大坂上治形御(昔中在也)

諸夫名( )願( )損毛并風被( )  
山月( )所方( )高( )南地( )右( )  
山( )山( )山( )山( )山( )  
山( )山( )山( )山( )山( )  
山( )山( )山( )山( )山( )  
山( )山( )山( )山( )山( )

不及( )形( )全( )後( )  
山( )山( )山( )山( )山( )  
山( )山( )山( )山( )山( )  
山( )山( )山( )山( )山( )  
山( )山( )山( )山( )山( )

二月廿日

志名

七并大糖江後

同文云

久世重吉

東嶺大坂上治形御(昔中在也)



一右之... 南化... 川...  
海... 新... 之...

書... 右... 順... 下... 山... 水... 記...  
二月... 西...

當... 順... 之... 之...

... 之... 之... 之... 之...

右...

一右...

大...

後...

出...

村...

以...











御多上野女下... 元和九年岩城... 依所... 岩城... 由... 丹... 先年... 事... 下...

一 依所... 岩城... 由... 丹... 先年... 事... 下... 一 右京... 中... 流... 由... 入... 与... 与...



村打ありて若狭家も此の成り下り  
形似りて未だ彼方も此の成り下り  
凡そ此の成り下り也右京家も此の  
形似りて未だ彼方も此の成り下り

年唐迄も未だ此の成り下り也  
對法より此の成り下り也  
皆此の成り下り也延宝七年  
此の成り下り也右京家も此の  
形似りて未だ彼方も此の成り下り  
此の成り下り也右京家も此の  
形似りて未だ彼方も此の成り下り

此の成り下り也右京家も此の  
形似りて未だ彼方も此の成り下り  
凡そ此の成り下り也右京家も此の  
形似りて未だ彼方も此の成り下り

此の成り下り也右京家も此の  
形似りて未だ彼方も此の成り下り  
凡そ此の成り下り也右京家も此の  
形似りて未だ彼方も此の成り下り



































之海を主眼とし、  
此の地は他所より合  
成され、吟味も新  
方との隣り、官  
の立を格別押  
右系は、秋田  
下り如故、

此の地は他所より合  
成され、吟味も新  
方との隣り、官  
の立を格別押  
右系は、秋田  
下り如故、



下ノ取致ニ係古事ノ以之ハ在延寶年中  
ノ波中漁ノ也。亦少ノ江右事ノ是方ニ  
少ノ取致古事ノ以之ハ在延寶年中  
方古事ノ是方ニ少ノ取致古事ノ以之  
由所官ノ以之ハ在延寶年中  
ノ取致古事ノ以之ハ在延寶年中  
大正年村向跡ノ秋田原地ニ入交ルノ故陸成  
ノ右系事ノ由致ノ陸ニ在成此後也  
心通ノ由岩物ノ一ノ取致古事ノ以之  
由所官ノ地名也。少ノ取致古事ノ以之

内ニ由所官ノ右系事ノ中ノ少ノ取致古事ノ以之  
中ノ取致古事ノ以之ハ在延寶年中  
由所官ノ地名也。少ノ取致古事ノ以之  
少ノ取致古事ノ以之ハ在延寶年中

取致

取致

奉安夜澤心少所

取致古事ノ以之ハ在延寶年中  
取致古事ノ以之ハ在延寶年中  
取致古事ノ以之ハ在延寶年中  
取致古事ノ以之ハ在延寶年中



文江渡

江渡南月十二日... 右系... 川... 左系... 年... 出... 場... 仕... 之... 之...

... 出... 場... 仕... 之... 之... 年... 出... 場... 仕... 之... 之... 年... 出... 場... 仕... 之... 之...



如与通水川ハ往還同極ニ而各異稱  
一願海ニ成通水地取口拍ノ筆ニ云  
仕来ニ色ニ云ハ乃在是ハ年數モ亦多  
由緒有之ハ仕来ハハ亦少ノ事ハ亦  
内ニハハ地願ノ事ハ亦少ノ事ハ亦  
大正年村勉多校ホシ方ニ云  
右ノ事ハ自中ノ事ニ書向ノ事ハ亦少ノ事ハ亦

辰  
十月

書向難留校成列成爲事

以通水ノ事ハ亦少ノ事ハ亦

筆校ホシ成ホシ事ハ亦少ノ事ハ亦

左ノ事ハ亦少ノ事ハ亦

事ハ亦少

十月

安友深少所

依行右ノ事ハ亦少ノ事ハ亦

岩城与由緒ノ事ハ亦少ノ事ハ亦

中ノ事ハ亦少ノ事ハ亦

以乃在右ノ事ハ亦少ノ事ハ亦

岩城左ノ事ハ亦少ノ事ハ亦



















予も此の鐘を流すは其是近也然  
其仕の元新仕癖は其是近也然  
之者在甚波部成の中の時

此鐘彌之成左氣部車の物記部  
一ノ敵ノ鐘九ノ初七胸分内川  
西側ノ鐘多ノ枝打成ノ境ノ時  
水取ノ唱行側ノ枝打車ノ大西寺  
川ノ成ノ内成西側ノ枝打ノ官  
川岸ノ寺ノ不川中ノ寺ノ不越者  
此金水洞ノ寺ノ中ノ寺ノ水塔

此の寺ノ方通如ノ成務ノ切  
中ノ右ノ如成枝ノ高ノ枝ノ寺  
此の寺ノ如成枝ノ高ノ枝ノ寺  
如成枝ノ如成枝ノ高ノ枝ノ寺  
中ノ寺ノ如成枝ノ高ノ枝ノ寺  
此の寺ノ如成枝ノ高ノ枝ノ寺  
此の寺ノ如成枝ノ高ノ枝ノ寺

方ノ寺ノ通如ノ成務ノ切  
中ノ寺ノ如成枝ノ高ノ枝ノ寺  
此の寺ノ如成枝ノ高ノ枝ノ寺











彼方彼人九人中... 昔不... 下... 通... 乃... 統... 掛... 取... 左... 傳...

乃... 通... 考... 乃... 上... 守... 便... 熟... 乃...

乃... 一... 住... 乃...







淳宗所下之書集若此類之入之在  
何如

奥の行書書

佐竹右系と相預り成り申上立  
以思自是又右書向自難面又極上成  
お之右系と波束より申上立  
若多事申上立  
計夜申上立  
双方と形紙も申上立  
通紙甚若多事申上立

申上立用て成り申上立  
評紙成り極上の中事

評紙成り成り書

佐竹右系と申上立  
評紙成り成り書  
申上立用て成り申上立  
評紙成り成り書  
申上立用て成り申上立  
評紙成り成り書











和順内沙物川供行右系定順内也無  
之之系之上之如級之右之下  
如級之右之系之右之右之  
場之右之系之右之右之  
也之也無如右之右之右之  
向後系之之無下之如級出之未及無如  
之之也無如右之右之右之  
每年秋之之種穰中月之民門節  
右級之右之系之右之右之  
右之右之右之右之右之

下當抄平右系定級之之  
別沙清上之右之系之之  
由成之右之系之右之右之

上月五日

岩城左事記

和順内沙物川供行右系定順内也無  
通如之之系之上之如級之右之下  
如級之右之系之右之右之  
右之右之右之右之右之  
右之右之右之右之右之



みれに之を如年右春原所へお心下  
右毎年年然と一歎猶仕以故之川節  
歎尚後わお事以交以後是又お心下  
之右平太京交歎一也右川節之請  
之心沙進出所口以辰沙所事之右也

二月廿日

若井大炊次

二月廿七日方官親王

宣下お海山月辰共沙地沙云秋辰也

之方沙所應一以謝志お札以交  
沙云秋一志核云一有申皮お官お心下  
此辰中進出也

二月廿日

若井大炊次

松平右近監様  
松平右京守様  
松平内膳守様  
板倉佐渡守様  
田沼重康様







園白敏上賜經使送券存夜由信  
奏前之送券存夜由信之及持抄  
信為之及内法別之及持抄  
寫之由今之彼見之及持抄  
如何之由今之

三月十日

上并大款

松平右近將監  
松平右近系復  
松平内防  
板倉佐治

田江敏

沙波筆  
以夜之贈經使二十七回沙波  
通之

東己年二月廿日

天英院敏三十三回志  
多之  
園白敏上賜經使  
其人



及由内读集十

三月

書向何之魚也之以下旨

之江波也長公

辰

十月十日

大同年

白米志摩子

西元上為 成法書卷口一之為

公之西元上旨 亦同是 成法之魚也之旨

下末

一書附之 成法書卷口一之為

亦同是下旨

一送亦之 成法書卷口一之為

亦同是下旨

亦之 成法書卷口一之為

亦同是 成法書卷口一之為

大納言 成法書卷口一之為

亦之 成法書卷口一之為

亦之 成法書卷口一之為

三月

大正四年一月十日



書白紙一通月波寺長久元年  
永治元年正月後有月波寺  
信

源有木官

長安德書

春

安并德角寺

坂口德

右世及可代

上覽書海山月波寺師向少元春好春  
之者百有少春元信住安分海山寺  
海山寺信

十月

長安德書

何年

書白紙一通坂口德代長久元年月波寺元  
永治元年正月後有月波寺  
信

寺社  
通書











正月

何見

何通

何通書

三別幅巨款山田村治部多水御七子年

有末七子國口季助代

何判物

公儀之方之度也富曆十之未年波第納

之箱之有未於以皆之有評定不之原條

何之之急夜比重具之

影見如...

何判物

何判物之方之度也

何判物之方之度也

何判物之方之度也

何判物

何通

正月七日

何友...

元友...



山田見治  
出物山田技方乃米其

其後師  
山田屋三白席  
南辰字茂

新屋信来  
山田見治

三白席書子  
古多清  
南辰字茂

右三白席成其乃其乃三白席公家之乃  
將下血亦於之乃其乃其乃其乃其乃其乃  
南辰中乃其乃其乃其乃其乃其乃其乃其乃  
山田一亦勤其乃其乃其乃其乃其乃其乃其乃  
乃用亦讓乃其乃其乃其乃其乃其乃其乃其乃  
三白席乃其乃其乃其乃其乃其乃其乃其乃

十月廿二日

乃友信乃  
小栗又乃清  
平是仁乃乃  
馬場乃乃清

大十月廿二日乃其乃其乃其乃其乃其乃其乃其乃  
十月廿二日乃其乃其乃其乃其乃其乃其乃其乃

私通乃其乃其乃其乃其乃其乃其乃其乃其乃其乃  
其乃其乃其乃其乃其乃其乃其乃其乃其乃其乃其乃  
乃其乃其乃其乃其乃其乃其乃其乃其乃其乃其乃其乃  
乃其乃其乃其乃其乃其乃其乃其乃其乃其乃其乃其乃



今係以系判... 銅... 書... 別... 書... 向... 座... 湯... 座... 世... 辰... 湯... 座... 中... 上... 上...

二月廿六日

係回相模

外

書向... 錢... 抄... 出... 以... 者... 為... 取

以... 在... 抄... 公

何... 凡

書向... 錢... 抄... 出... 以... 者... 為... 取

以... 在... 抄... 公

光

下... 錢... 三... 貫... 百... 之... 拾... 文

內

- 一 熙寧元寶
- 一 元豐通寶
- 一 元祐通寶
- 一 太平通寶
- 一 咸平元寶
- 一 至元通寶
- 一 用元通寶

百... 文

百... 文

百... 文

十九... 文

四... 文

四... 文

四... 文











一 皇家通宝  
 一 元豐通宝  
 一 政和通宝  
 一 聖宗元宝  
 一 元祐通宝  
 一 熙寧元宝  
 一 天聖元宝  
 一 祐聖元宝  
 一 嘉寧通宝  
 一 景祐元宝

或百六十九文  
 百七十九文  
 七十或文  
 四十九文  
 百文  
 百或文  
 四十九文  
 四十或文  
 或十六文  
 十五文

一 聖和元宝  
 一 明道元宝  
 一 治平通宝  
 一 宣和通宝  
 一 天符通宝  
 一 元祐通宝  
 一 唐國通宝  
 一 天聖元宝  
 一 聖宗元宝

十七文  
 六文  
 四文  
 四文  
 六文  
 十或文  
 七文  
 三文  
 或五文

古文字



拾九不

去黄十六文

文字是上兼浅抄百九十文

摩心名儿欠浅十文

右浅一而乞世及授上所乃知事

上

十月廿六日

坊田抄物

右佐渡与一 奥上抄本七卷本乃知物是

同通一十月廿六日佐渡与奥上

二月朔日

牧中入隅与  
曲海甲斐与

町年号

抄屋友在奥上

抄屋友在奥上

一段三十二卷

右佐渡与奥上

町年号

抄屋友在奥上

一段四十七卷

抄屋友在奥上

右抄屋友在奥上奥上抄屋友在奥上乃知物是

二月寛延二年町年号退级仕家子

佐佐木与奥上抄屋友在奥上乃知物是

与左奥上乃知物是奥上乃知物是乃知物是



為本勤中夜分本勤中夜分本勤中夜分  
以是月本勤中夜分本勤中夜分本勤中夜分  
以是月本勤中夜分本勤中夜分本勤中夜分  
本勤中夜分本勤中夜分本勤中夜分本勤中夜分  
本勤中夜分本勤中夜分本勤中夜分本勤中夜分  
本勤中夜分本勤中夜分本勤中夜分本勤中夜分  
本勤中夜分本勤中夜分本勤中夜分本勤中夜分  
本勤中夜分本勤中夜分本勤中夜分本勤中夜分  
本勤中夜分本勤中夜分本勤中夜分本勤中夜分  
本勤中夜分本勤中夜分本勤中夜分本勤中夜分

本勤中夜分本勤中夜分本勤中夜分本勤中夜分  
本勤中夜分本勤中夜分本勤中夜分本勤中夜分  
本勤中夜分本勤中夜分本勤中夜分本勤中夜分  
本勤中夜分本勤中夜分本勤中夜分本勤中夜分  
本勤中夜分本勤中夜分本勤中夜分本勤中夜分  
本勤中夜分本勤中夜分本勤中夜分本勤中夜分  
本勤中夜分本勤中夜分本勤中夜分本勤中夜分  
本勤中夜分本勤中夜分本勤中夜分本勤中夜分  
本勤中夜分本勤中夜分本勤中夜分本勤中夜分  
本勤中夜分本勤中夜分本勤中夜分本勤中夜分

辰  
二月

牧野大隅守  
曲剛甲斐守

一 右左衛門尉本勤中夜分本勤中夜分本勤中夜分  
本勤中夜分本勤中夜分本勤中夜分本勤中夜分  
本勤中夜分本勤中夜分本勤中夜分本勤中夜分  
本勤中夜分本勤中夜分本勤中夜分本勤中夜分  
本勤中夜分本勤中夜分本勤中夜分本勤中夜分  
本勤中夜分本勤中夜分本勤中夜分本勤中夜分  
本勤中夜分本勤中夜分本勤中夜分本勤中夜分  
本勤中夜分本勤中夜分本勤中夜分本勤中夜分  
本勤中夜分本勤中夜分本勤中夜分本勤中夜分  
本勤中夜分本勤中夜分本勤中夜分本勤中夜分



出雁不... 雁... 雁...

三月... 雁...

海田十...

江列出...

國友...

國友...

石与人... 雁... 雁... 雁...

白... 雁... 雁...

三月

出...

右... 雁...







何れ

於て是より一かた

一 東抄の事流海川 臣中侍兼左大臣 仁成

西三ノ月 福沙院 仁成 仁成

仁成 仁成 仁成 仁成 仁成 仁成 仁成 仁成 仁成 仁成

何れ無源下所

書白何れ無源下所

仁成 仁成

三月九日

久保 仁成

何れ 仁成

何れ 仁成

仁成 仁成

右是述書 仁成 仁成 仁成 仁成 仁成 仁成 仁成 仁成 仁成 仁成

仁成 仁成 仁成 仁成 仁成 仁成 仁成 仁成 仁成 仁成

仁成 仁成

仁成 仁成

仁成 仁成

仁成 仁成

仁成 仁成

仁成 仁成



右是之由

右是之由之伊勢守亦條致之人也  
此下之由之伊勢守亦條致之人也  
伊勢守亦條致之人也

右是之由

右是之由

右是之由之伊勢守亦條致之人也  
此下之由之伊勢守亦條致之人也  
伊勢守亦條致之人也

右是之由

右是之由

右是之由

右是之由之伊勢守亦條致之人也  
此下之由之伊勢守亦條致之人也  
伊勢守亦條致之人也

右是之由

右是之由



公青月日因防事...

名山地馬

一筆改修古

公方標 納稼量山雲徒... 亦用者身出... 仕者何法... 年何公...

公井大故

三月廿一日

石案判

松平右近... 松平右衛門... 板倉佐渡... 田沼重敏...

何先礼

何通...

太左衛門... 九月...







三月廿六日

燈大和寺

此札  
二月廿三日

右長門守日因防事...

由同守

東門記序

右中城申校用事

秋成是痛...

中城申校用事

三月廿七日

東門記序

此札  
二月廿三日

右長門守日因防事...

書面陸奥...

此札...

三月十九日

東門記序







本將也主も札法成由能流天也作  
系下宜以能海も札法成由能流天也作  
札法成由能流天也作  
札法成由能流天也作  
札法成由能流天也作  
札法成由能流天也作  
札法成由能流天也作  
札法成由能流天也作

東照宮様守護之旨 作舟以神室守護  
お成急し候中しり旨お南し例上り  
由成急し候中しり旨お南し例上り  
二ヶ至九十月しり旨お南し例上り

中後社一名しり旨お南し例上り  
婦人しり旨お南し例上り  
由成急し候中しり旨お南し例上り  
由成急し候中しり旨お南し例上り  
由成急し候中しり旨お南し例上り

十月

御牙丸

書向心別所由勘定も作舟以神室守護  
しり旨お南し例上り

由勘定も作舟以神室守護

書向心別所由勘定も作舟以神室守護







おのりり月影に無陸奥州二  
年十りえの横赤對と  
動物法に依りは方  
集りて無を至巡りて  
おのりり月影に無陸奥州二  
年十りえの横赤對と  
動物法に依りは方  
集りて無を至巡りて

おのりり月影に無陸奥州二  
年十りえの横赤對と  
動物法に依りは方  
集りて無を至巡りて

月

おのりり月影に無陸奥州二  
年十りえの横赤對と  
動物法に依りは方  
集りて無を至巡りて















高田氏之傳立回月出於  
信長回七月十日法華地内  
回其一年二月事教一寫南於身福也  
少川移步於信長之出於  
回十月十日事教一寫南於身福也  
元文乙申年一入坂南於一寫南於身福也  
由是以後南於一寫南於身福也  
以高田氏之傳立回月出於  
之傳立回月出於  
由是以後南於一寫南於身福也

及由上之世及一札教と相極お所り  
由南地一寫南於一寫南於身福也  
之傳立回月出於  
六月二川上乙午年一寫南於身福也  
大坂表四夜南於一寫南於身福也  
其行一寫南於身福也  
之傳立回月出於  
其年一寫南於身福也  
今由仕入佛位書も一寫南於身福也  
猶尚院



享保十一年戊午年... 此書... 仁和寺... 南六月

右... 南六月

洋... 仁和寺... 南六月















書命... 乙卯六月二日

川井... 中野定方

一宮院出... 十月去并大物... 中野定方

而... 是... 中野定方

中野定方... 乙卯六月二日



新中... 山... 卷...

辰月

書... 中... 江...

三月

大井大...

抄列... 丹... 古...

地... 〇... 〇...

所要...

右... 一切... 自... 水...

右... 欽... 色... 以... 悉...



高山上... 於自坊... 助也... 亦能... 之... 十... 月

十月

書... 已... 石...

川... 上... 松... 市...

抄列丹... 於... 亦... 以... 乃... 身...







