

# 訓蒙圖彙

十

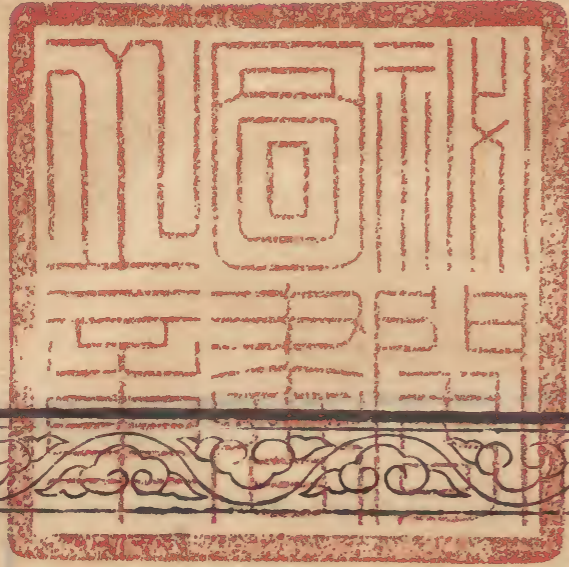
太政官文庫				和書門類
三	二	三	六	
二	二	三	四	
一	二	九	四	
冊	架	函	號	

內閣文庫				和書類
三	三	三	天	
二	一	四	四	
二	〇	四	〇	
函	冊	架	號	

內閣文庫	
番號	和 32364
冊數	10 ( 10 )
函號	210 3



花草



花草

# 蘭

蘭花也今按幽蘭俗云不  
建蘭今云白蘭是蕙花也  
又名秋蘭鐵脚蘭其類有  
魚鱗蘭今云云々々々々



# 葵

あひの總名也の蜀葵から  
あひの戎葵同錦葵今按  
こわあひ荆葵同



# 蒿

蒿は種類是多所圖清  
蒿也一名草蒿又曰賴曰  
蕭曰萩皆老蒿之通名也



# 菊

かからるは菊花也輒同又  
名黄花女節花夏菊秋菊  
寒菊其品色甚多



# 紅

いぬたで 俗云けたで  
紅草也 莖同茗藨  
古の花名水紅花



# 藍

えん  
のひ種類不所圖莖多藍  
也の靛花の公の靛  
同靛水あひある



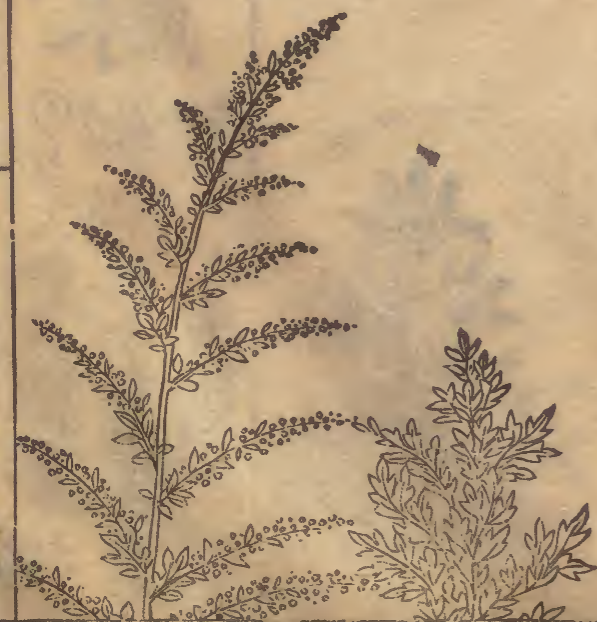
# 藜

たでの青藜をたで紫  
藜あつたで水藜今六いぬ  
たで葉上有黒點者也



# 艾

い  
もぐらりとも艾蒿也  
嬰草灸草水基並同



# 荏

えん 白蘇也。  
荏油えんあぶら



# 蘇

のらえん 紫蘇也。名桂荏。  
水蘇今按俗云あや  
かぐさ 一名香蘇



# 苧

ちよ かりし かりを俗云  
まを苧麻也 紵同



# 萱

きん 日すれき 萱草也 俗昔々  
諺草鹿葱宜野草並同 念草  
花今按俗云ふか似鹿葱花 而無  
斑 文其十葉者有毒殺人



# 葛

くわの  
くわと丁名 鹿藿  
○葛粉くわのこ



# 藤

きり  
あら 蔓草之通称也所圖  
紫藤也一名 榴豆藤 ○紫  
藤花或名 珠藤花



# 茜

せん  
わくね 茜草 茜根也又名  
茅蒐 茹蘆 洙緋草



# 藜

り  
ところ  
黄藜也



莠

いりう  
えんきさき  
まのこき  
狗尾  
草也。根えんきさき或云  
いぬびえ狼尾草也



苙

むり  
かき  
すけ  
苙草也。苙同  
名杜榮。今按小曰石苙  
大曰芭苙。かき又曰芭苙



藎

えん  
か  
今按席草也。一名藎  
鬚草。○完おの燈草  
也。又曰燈心草



蓋

えん  
か  
かき  
あわの  
如名  
蓋  
草也。又名黃草。葉作  
王芡





# 茅

こいうら白茅也。茅名茅鉞  
つゝふ又名黃根名茹根  
地筋菅茅名黃花者名削

菅茅



# 葦

わい俗スリ初生曰葦未秀  
曰蘆長成曰葦葦名葦  
づの花名葦お此の葦今按  
ぬ名葦亂葦並葦葦



葦

# 菰

こ色俗云まこ菰草也又名  
菰草菰草名菰菜  
菰白菰今按こ色はるみ又  
名菰首菰根名對



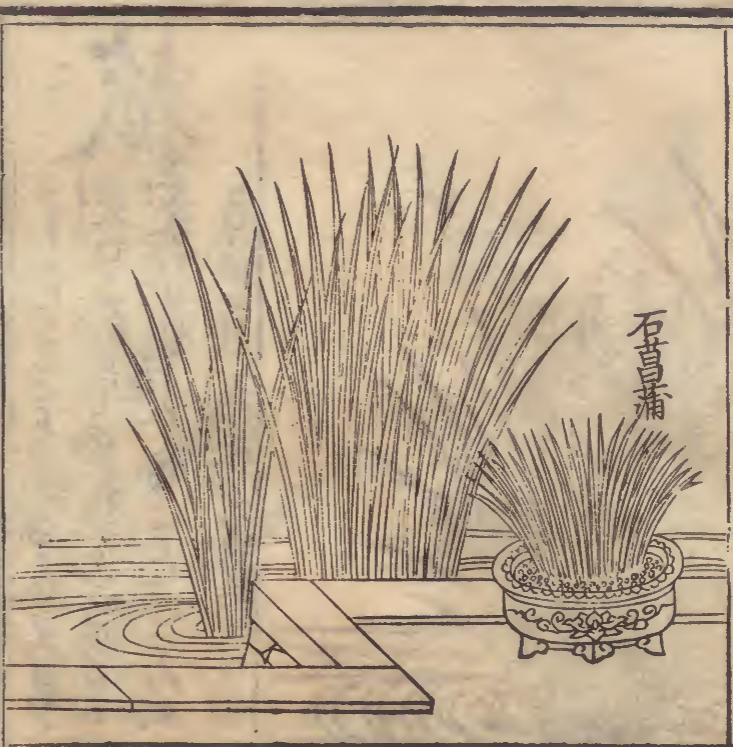
# 薛

せつ薛草也又曰莎曰  
薹今按莎香附子苗也  
所圖一類而差異矣



# 菖

名也。水菖蒲。今云石菖蒲。又  
名自昌。漢蘇水經。石菖蒲。俗云世さーやう



# 蒲

かま香蒲也。蒲筍名蒲  
蕪花抱名蒲槌かまがこ  
花上黄粉名蒲黄



# 蓮

そらと葉曰荷葉根曰蓮藕  
藕芽曰藕。蜜いね花曰芙蓉  
芙蓉未開曰菡萏實曰蓮子蓮  
節子房曰蓮房蓮蓬



# 茨

みゆぶさ莖名花後菜雞頭  
菜實名茨實雞頭實



# 萍

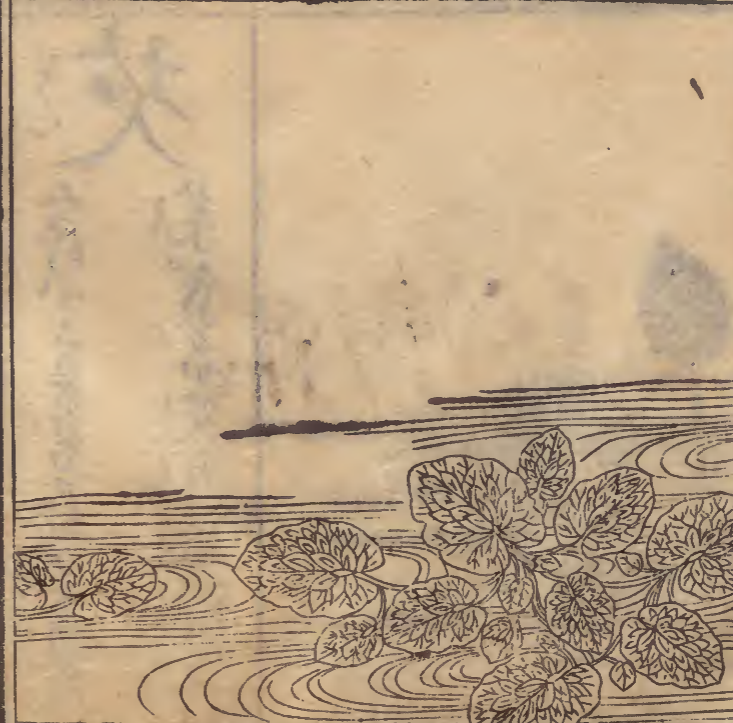
萍へい 水萍浮萍也萍藻  
藻並同。如血色名紫萍。  
類今按俗云子及名葉草  
田字草花名白蘋

## 蘋



# 苔

苔たい 苔菜也行同  
又名鳧葵 水葵



# 苔

苔たい 苔菜也行同  
又名鳧葵 水葵  
屋遊在牆曰垣衣在地曰地衣



# 藻

藻そう 藻葉細者名水蘊  
海藻今按不たら馬尾藻也



訓蒙圖彙

水

# 牡丹

牡丹花又名花王芍藥



# 芍藥

又名花相將離



# 薔薇

名也。今按刺紅花俗名

野薔薇



# 棣棠

花也或曰地棠花



# 麗春

俗云びざんさう麗春花也  
又名御仙花 眞美人花



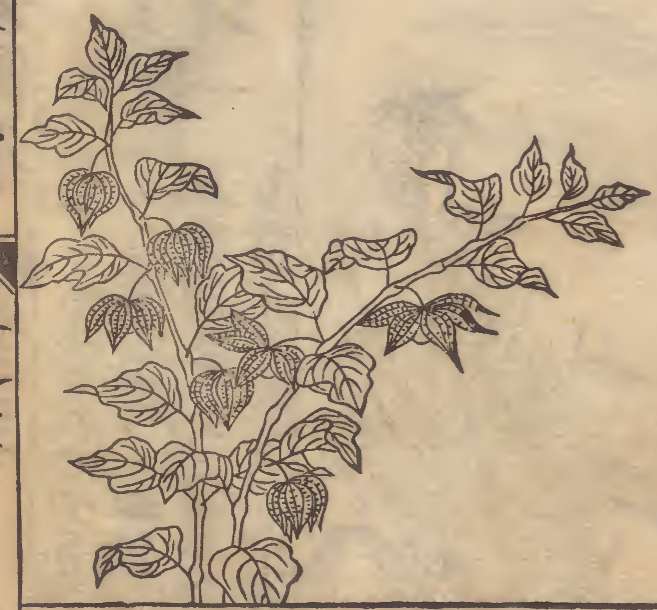
# 旋覆

をぐるま旋覆花也 旋  
覆 又名女菊 金錢菊



# 酸漿

苦葺燈籠草 金燈籠  
紅姑娘 小者名苦蕒



# 桔梗

俗音ぎんぎょう  
又名梗草



# 射干

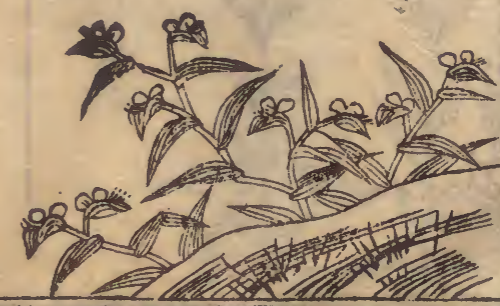
やん からとあふさひあを鳥扇鳥妻並同。今按射干之類有蝴蝶花俗名蓋射干而誤其音也



蝴蝶花

# 鴨跖

くわいせき ついでついでと鴨跖草也。花名淡竹花のををか竹花碧蟬花並同



# 芭蕉

せう 俗音むせを一名芭苴



# 薏苡

ぎい すいたまづーだま薏苡子一名薏苡珠子。米名薏苡仁。同。米圓而殼厚者名薏苡子。米名薏苡米。



# 芫蔚

めんと地益母草也  
又曰推日鬱真草



# 篇蓄

ふしぐさ 篇竹同  
又名粉節草道生草



# 夏枯

うるは ちぢくさ  
夏枯草也



# 地膚

ちふ ちふさ  
落帚 獨帚 王慧



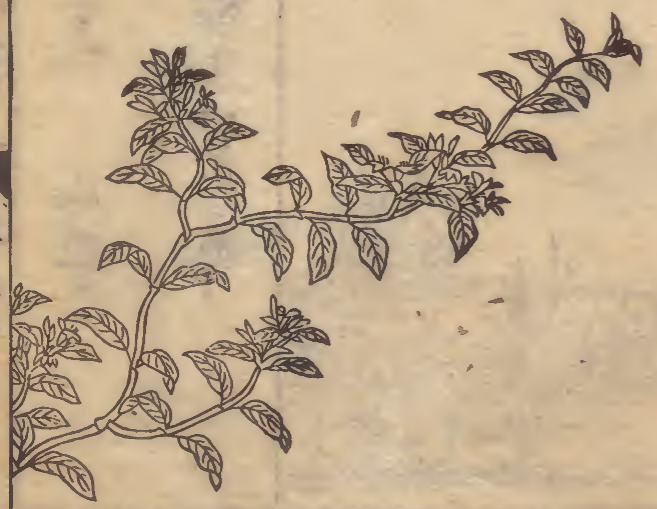
色うてう のうせう俗云のうぜん  
**陵茗**  
まろやまき陵茗花又名  
凌霄花 紫葳花



えびつばら さるら  
**接萼**  
接萼同石鐵菱角根  
名金剛根俗誤以為山藤來



忍冬  
とひかほ 忍冬藤也  
名左纏藤。花名金銀花



玄及  
さねかづら 玄及藤也。實  
名五味子。五味莖蒨並同





苗

凡草 始生皆曰苗



蔓

今按俗云たう蓋 言塔也蔓同



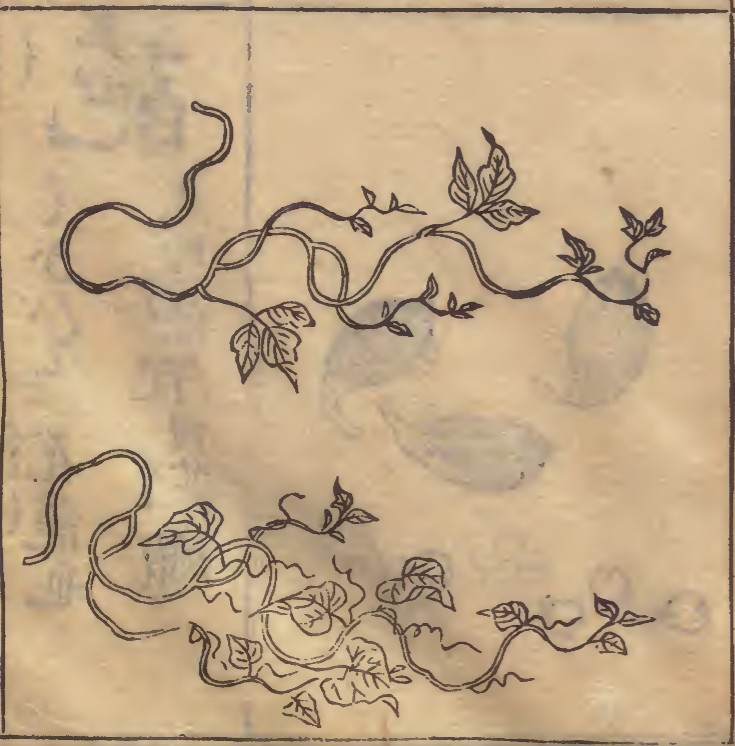
莖

輟同。今按莖表目 苞むかま草根目



蔓

今按はる蓋藤蔓大抵 木本為藤草本為蔓



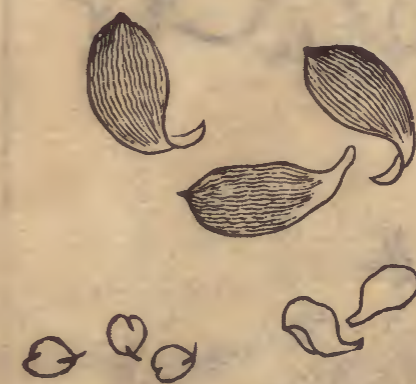
# 苞

今按つかみ花苞也又曰華  
曰確曰蓓蕾の苞又云  
しゅま



# 葩

とかひら花葩也  
又曰花片曰花瓣



# 蓮

# 蕊

今按之花蕊也蕊蕊米並  
同又曰花心曰花鬚



# 萼

とかぶら花萼也又曰花  
帯曰花柎。花朵今按  
とかぶら



附

雞冠

俗云けいごうげ雞冠花也。有掃帚扇面瓔珞等皆以其花形名之。



龍膽

今按俗云いちの嶋尾草也。花名紫羅傘或曰鴨脚花亦通名蝴蝶花。



馬蘭

馬蘭馬棟荔枝草。劇草並同。實名蠶實。



鴨尾

今按俗云いちの嶋尾草也。花名紫羅傘或曰鴨脚花亦通名蝴蝶花。



# 山丹

いん 山丹花也今按  
いん 渥丹同名紅百合又  
紅外有黃白二種



# 卷丹

きん 卷丹花  
をにゆい 卷丹花  
名番出丹



# 百合

ひやくりゅう 百合花  
ゆい 俗云さゆり百合花  
也其月開夜合者名  
夜合花



# 丈菊

ちやうきく 丈菊  
俗云てんがいか丈菊  
花一名迎陽花



# 鳳仙

鳳仙花又名金鳳花  
夾竹桃小桃紅菊婢



# 水仙

水仙花單瓣者名金盞  
銀盞千葉者名玉瓏玲



夏

文

# 秋葵

俗云かりぞ黃蜀葵也  
黃葵同常傾葉向  
其花一名側金盞



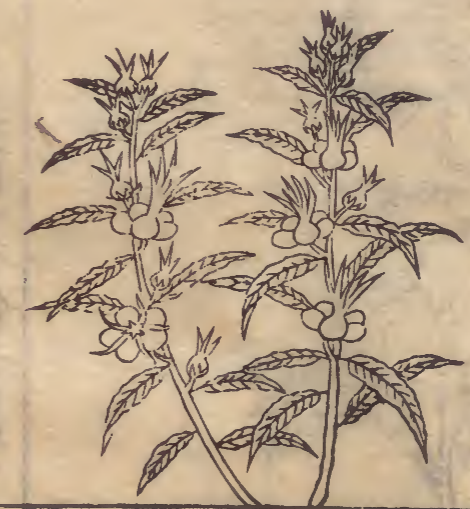
# 春菊

今按俗云かりらひば  
蒿菜花也



# 金錢

金錢花 夜落金錢也  
一名子午花 今按俗云  
ゴトク



# 金盞

俗云 金盞花也 一名長春菊



# 牽牛

あさぐさ 牽牛花也  
實名牽牛子 蔓  
名狗耳草



# 鼓子

ひろがさ 鼓子花也  
又名旋花 旋草花



# 剪刀羅

剪刀羅花剪紅羅並總名  
已剪春羅俗名以剪秋  
羅俗云剪刀石漢書



# 樣錦

樣錦葉早紅而兼黃綠一種  
來而紅名鳳來紅老錦



# 玉簪

俗云玉簪一玉簪  
花一名白鶴仙



# 石竹

又名石竹大菊錦竹瞿  
麥千瓣者名洛陽花



# 金燈

今按俗云まねのくみそり  
 金燈花也紅銀燈花色白  
 此草一名鬼燈檠無義草  
 根名山葱姑天蒜



# 石蒜

俗云あびとさ鳥蒜老  
 鴉蒜並同皆其根名也  
 此草一名木麻又名一枝箭



# 董菜

董菜也一名箭  
 頭草非早芥之董



# 酢漿

酢漿草又名酸草酸  
 每草雀兒酸三葉酸





# 萍蓬

へい かう  
かへね萍蓬草  
一名木栗今按骨  
蓬亦同



# 茵陳

いん ちん  
ひさしのび俗云から  
のび茵陳蒿也  
或以此為藜



# 龍芮

りゅう ぜい  
ろくごう  
芮也一名地椹の苗名氷  
藪苦董胡椒菜同回蒜



# 鼠麴

そ ぎく  
そくこ 鼠麴草又名  
鼠耳佛耳黃世高草母



# 門冬

やまどげ 俗云やまどひげ  
麥門冬也又名薺冬  
鳥韭馬韭又有天門冬



# 車前

おやむこ 車前草也又  
名茨波馬鳥牛舌草  
蝦蟆衣車輪菜



# 防風

はまゆすか はまぶか  
其苗名珊瑚菜



# 慎火

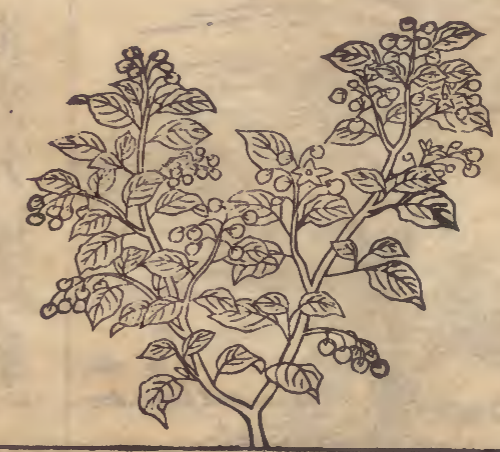
いさごき 今按俗云いさご  
景天石名慎火草又名戒火  
救火の種小者名佛甲草



佛甲草

天茄 てんか

こかどび天茄子也  
龍莖天苦葵老鴉眼  
晴草並同



山蔥 さんそう

今按俗云まじや火あく  
又名隔葱鹿耳葱



羊蹄 やうてい

俗云まじや羊蹄草又  
名尅菜牛舌菜○根名羊  
蹄大黃實名金蕎麥菜  
小味酸名酸模俗まじや



牛膝 ごせき

かのくづら牛膝草或  
作牛膝又名山萸菜  
對節菜



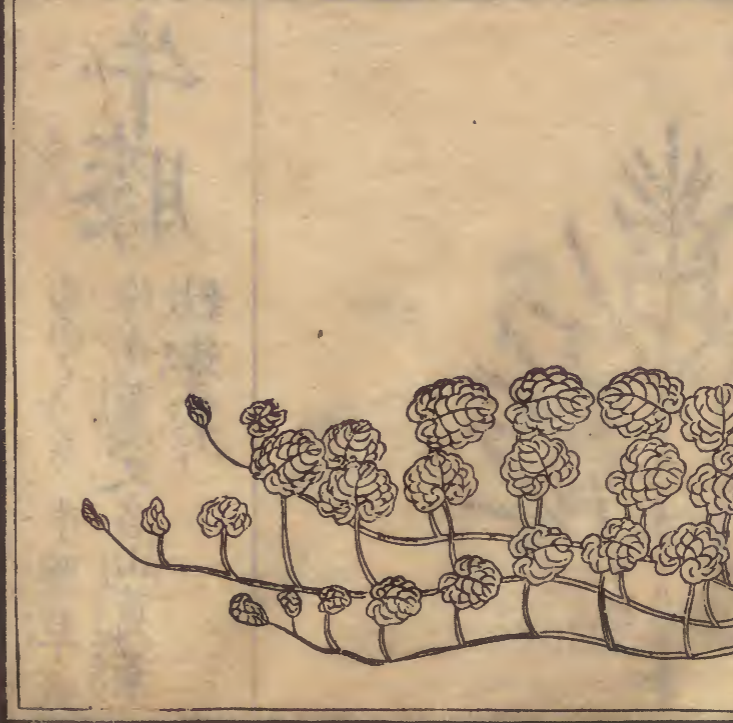
# 南星

あんにやう  
おろそみ 天南星也  
又名虎掌鬼踏菊



# 積雪

ちやくせつ  
ふりくそ 俗云かさこ  
積雪草也 連錢草也  
錢草海蘇胡薄荷



# 蛇牀

どまきやう  
ひるじーろ 俗云おぼろ  
又名虺牀 蛇粟



# 虎杖

こぢやう  
いたどり さいたば  
一名武杖



杜蘅

つぶねぐさ みやまぬき  
杜蘅同又名杜葵馬蹄香土細辛



懷香

くまのぶき  
苗香同



蒼朮

トモリ  
木をけり山薊也有二種蒼朮一名赤朮白朮一名抱刺



苦參

くまのぶき  
又名水槐地槐



# 山薑

山薑花也一名美草  
今俗以為良姜非是



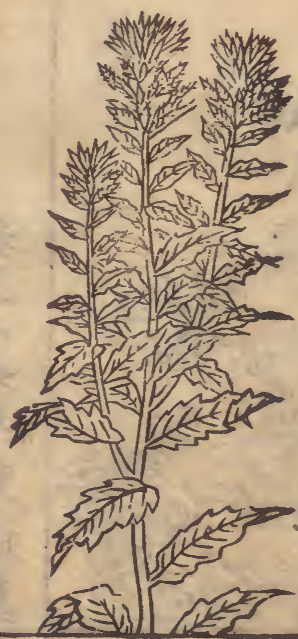
# 番椒

今按俗云  
たりからー



# 紅花

紅藍花也一名黃藍  
小葉艾胭脂種救普



# 紫草

此一名此莫  
ひらさ兒紫又作



# 蒼耳

かみまのみ又名  
卷耳きんとろ耳耳なりなり瑞草みづくさ



# 稀荻

めまのみ俗音さまらん  
稀荻きんぎょ同又名猪骨ちんくわ母  
火炊草ひたひた粘糊菜ねりあじ



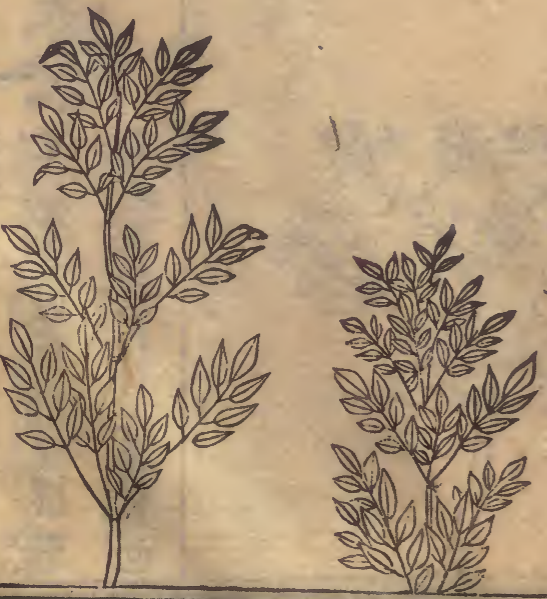
# 菟麻

ひま  
からかハからえ  
俗云たりごま



# 葫藶

さく  
俗音そくそく合あはそく  
又名陸英りくえい接骨せつこつ草くさ



# 水葺

たがら—今按俗云えん  
はりけ又名毛葺毛葺  
建天矣此草有大毒



# 澤漆

今按俗云とくだいご又名  
漆莖五鳳草猫兒眼睛  
草綠葉綠花草亦毒草也



# 烏頭

或曰俗云よりかぶ即  
烏頭苗也人用治頭氣  
其毒最甚矣



# 鼠莽

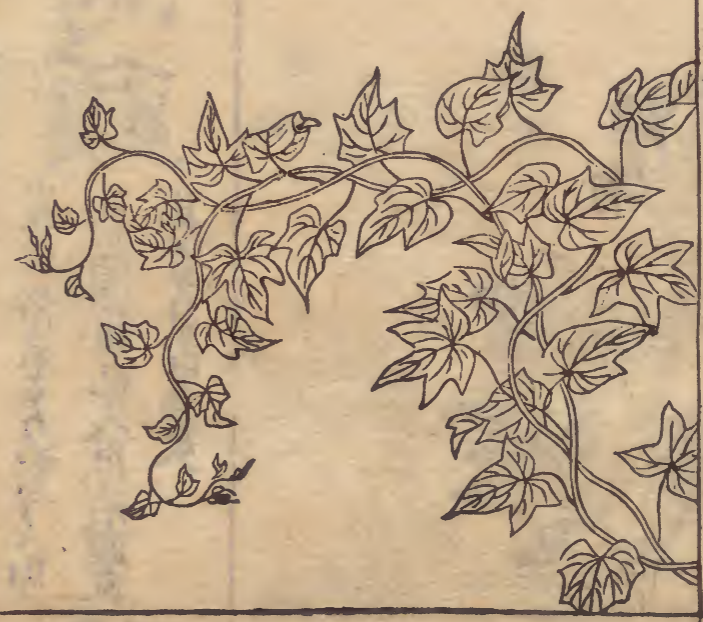
莽草古云志とみ未詳  
今所圖其實似朱蓼子  
而有辨稜亦至毒者也





# 防已

防已ぼうい 俗云わをくぐく俗云つらから 解離石かいりせき 解かい 離り 石せき 解かい 離り 並同



# 絡石

絡石らくせき 俗云俗云ていんぐら 又名又名石 石せき 龍りゅう 藤りゅう の葉頭尖而あはれ 赤者あか 名な 石せき 曲まが



# 卷栢

卷栢まき 地栢也ちまき 卷栢葉常まき 卷曲まが



# 石荷

石荷せきか 今按今按ゆ の名の 虎耳こじ 草くさ 一名一名 石せき 何か 葉は



# 風蘭

又名挂蘭  
吊蘭



# 玉栢

俗名石松  
又名玉松  
千年栢萬年松其長者名石松



# 石葦

又名石韃石皮  
俗云石皮



# 木賊

俗名木賊



# 石帆

俗云うみまの



# 石斛

一名石遂



# 螺厝

今按俗云かみぐさ又云まのぼる螺厝草一名鏡面草



# 馬勃

をふふと又名馬疔馬竅 灰菰 牛屎菰



言蒙區彙

卷之二十

三

花草終

卷之二十

書肆

山形屋

