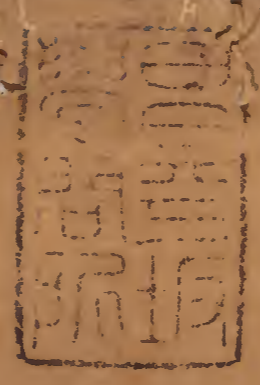


延喜式
中宮大舍人
圖書

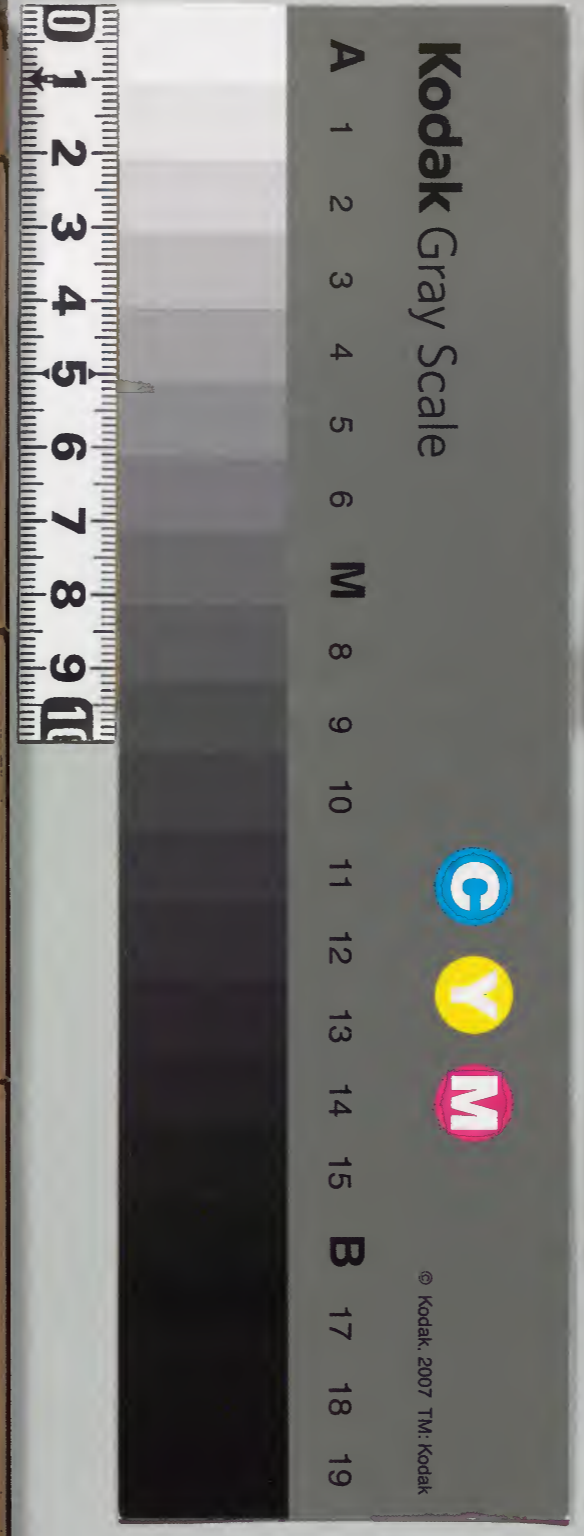
十三

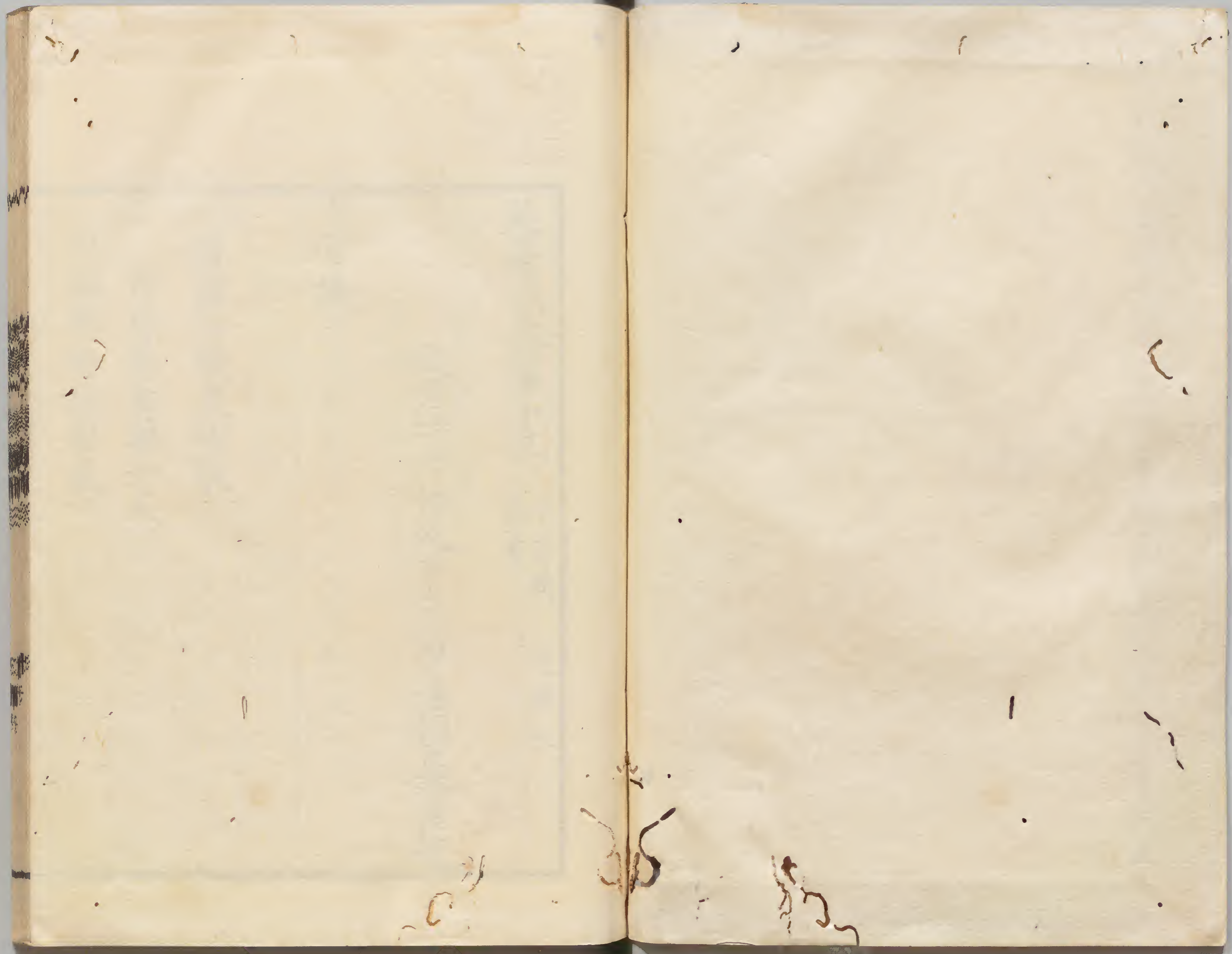


和書門	二八六二七	類
	七六函	號
	一四架	冊
	六一冊	架

內閣文庫	和書
二八六二七	二八六二七
七六函	七六函
一四架	一四架
六一冊	六一冊

內閣文庫	
番號	和 28627
冊數	61 (13)
函號	266 43







延喜式卷第十三

中宮職
圖書

大舍人

淺草文庫

中宮職

從四位下行侍從兼出羽守源朝臣齊恒按

屠蘓白散度障散

内侍率典藥一人

引御輿候於南庭

延喜式卷第十三

一人臣氏四位職大夫并亮立左右

二人五位二人舍人并人候於内裏左右近衛次将各一人牽

将監将曹府生各一人近衛并人陣於左右

門陪從大夫左右相分列

率志府生各一人兵衛并人

人并人亮已下屬已上

舍人并人賣服御物列

大極殿後殿群官拜禮訖便御豐樂院

日給侍者藏人等節食女孺已下折積食百合

二日受皇太子朝賀

其日早朝職官設皇太子版位於常寧殿西

面南差退設司賓位又南退設司贊位

司賓引太子入立定司贊唱再拜太子再

拜司賓引太子到東階太子昇自賀

訖俛伏興引降復位内侍進承令降詣太子前

東面稱令旨太子再拜宣命訖又再拜司贊唱

群官朝賀

再拜太子又再拜司賓引太子出事見儀式

同日早朝受群官朝賀

同日早朝所司鋪設於玄暉門外西廊親王以下諸王

五位於廊上諸臣式部置典儀位於同門東差

五位於廊下南面東北退設贊者位並西面南上設職大夫位於

門西南面依時尅式部引五位以上六位以下

列於同門外南面典儀曰再拜贊者承傳群官

俱再拜職大夫出就位為首者進南向跪稱賀

詞訖復位群官俱再拜職大夫入申內侍內侍

奉令旨傳宣大夫奉令旨退出就位南面傳宣

群官稱唯再拜訖退出但中務輔引次侍從以

上著座于時內侍一人率女蔵人三人納祿物

於橫二合令持職舎人四人置廊下上東自親王座

東去一綿六百屯受大蔵省置廊下掃部寮亮進屬

各一人史生二人侍賜祿所所司事訖賜祿親

王以下大納言已上各白袷衣二領中納言三

女官朝賀

位參議白袷衣一領。非參議三位并四位參議
 袷衣一領。四位小袷衣一領。五位綿一連亮唱
 四位五位名賜之。參議已上令女藏人賜之。若
 亮有關臨時權任。事見儀式同日早朝中務省召職
 司給次侍從已上見參即別錄四位已上名簿
 進內侍。為令辨備祿物
 同日受女官朝賀。
 其日內侍仰闈司置版位於殿上及殿庭。版位十枚

方五寸。厚一寸。內親王以下女官命婦以上以次入立
 殿上闈司引六位以下以次入立於庭為首者
 當御前跪賀內侍進承令退隨便而立稱令旨
 再拜訖退出先是內侍令所司鋪座立臺盤女
 御以上先著座次尚侍以下四位以上次內外
 命婦。北面次闈司引六位以下北面列座昇殿者
 留著座不昇殿者退出饗宴訖賜祿。妃白袷衣一襲夫人
內親王各白袷衣一領三位以上六幅被一條四位四幅被一條五位衣一領三位已上妻四

延喜式卷第十一

幅被一條四位以下妻衣一領女孺之中給折積食百合祿調綿二百屯事見儀式

典藥祿

三日給省并典藥官人已下酒肴並祿五位衾一條六位小褂衣一領典藥史生一人布二端生十二人各一端

白馬

七日左右馬寮允屬馬醫寮別各一人左右近衛十四人率白馬七疋度御殿前訖臈司於廳前儲酒肴饗之其祿允各綿十屯屬八屯馬醫

年新御茶

六屯近衛四屯

同日典藥寮候年新御藥内侍啓之進以上率寮納御運殿八日平旦更請出送於八省御齋會所令加持十四日返貢如初儀此日給供奉官人以下祿五位衾一條六位小褂衣一領生二人各綿五屯

卯杖

凡正月上卯遲明臈官設案二脚於南廊左右近衛次將率將監以下近衛已上陣列常寧殿

左右訖職大夫已下舍人已上供進御杖冊具
安於案上退出次皇太子進之內侍傳取奉覽
次大舍人次左右兵衛訖內侍令職官檢収即
近衛引退

粥

十五日粥并酒肴給內侍已下女孺已上餘節給酒

看等准此

踏歌

十六日踏歌妓女卅六人祿新細屯綿六百屯

預請大藏省饗畢班賜有差

春日

凡二月上申日十一月准此奉春日祭幣帛五色純

各一丈木綿二斤曝布二丈一尺囊幣新其使者

五位已上官一人若大夫帶參議不須史生一人舍人一

人前一日遲明使官率史生舍人令持幣帛入

自玄暉門安左腋庭門案上預樹高案史生舍人等

共昇案使官相扶以付藏人候常寧殿東宮主

奉御麻解除畢退出即藏人持幣案授使者史

生舍人昇案使官相隨退出乃達前所當日馬

寮牽供御馬二疋裝束新絹五疋綿十屯細布
 五端調布五端當色一具已上五位使新若絹四位者加絹二疋
 一疋綿二屯細布二端調布二端當色一具已上
史生新絹一疋綿二屯細布二端調布二端當色
 一具已上舍新紺布一端持幣仕並請所司充行
 之。

大原
 凡二月上卯日十一月中午子准此奉大原野祭幣帛五
 色絕各一丈木綿二斤曝布二丈一尺累幣新其

使進一人史生一人當日使等參入其儀同春
 日祭餘祭亦准此

裝束新

絹三疋綿六屯細布五端當色一具已上使新絹一

疋綿二屯調布三端當色一具已上史生新紺布一

端持幣仕丁新

潔齋九月准此

煎香小一兩薰陸小四兩青木香小一兩色紙

四枚蘇蜜錢七百廿五文三百廿文御燈直五百文神供新四百文菜

五色純各一丈二尺木綿三兩並供神新安藝木

綿四枚麻一斤酒四升雜海菜一斗並解除新絹一

疋導師布新綿十二屯十屯導師布施新二屯沙弥新細布一端

使淨調布四端四丈六尺燈炷新二端導師布施新三丈同帷新一端沙

弥新四尺巾新一端解除軾新庸布六段四段史生并舍人三人淨衣新二段解除

軾高布五段仕丁五人淨衣新白米一斛一斗四升塩

五升並供養新

右預前月廿五日差定御燈使進若屬一人

史生一人舍人一人仕丁五人

當月一日更卜受新物於所司卜不吉三日平

旦辨脩御燈宮主供奉御後御麻並塩湯案一前解除調度如常

退出其後使等發遣供訖即啓之

凡藥師寺寂勝會讀師布施職送彼寺事見春宮式

凡四月上申日十一月准此奉平野祭幣帛五色純

各一丈木綿二斤曝布二丈一尺裏幣新其使進

寂勝會

平野

一人史生一人舍人一人

裝束新

絹二疋綿六屯細布二端調布四端當色一具

已上使新絹一疋綿二屯細布一端調布一端當色

一具已上史生新紺布一端持幣仕丁新

大神九四月上卯日十二月准此奉大神祭幣帛五色純

各一丈木綿二斤曝布二丈一尺裹幣新其使進

一人冬屬史生一人

裝束新

絹三疋綿六屯細布五端當色一具已上使新絹一

疋綿二屯曝布三端當色一具已上史生新紺布一

端持幣仕丁新

賀茂凡四月中酉奉賀茂上下松尾三社幣使者五

位已上官一人若大夫帶參議不須史生一人已上啓舍名簿

人二人仕丁六人其日遲明使史生率舍人等

裹幣六捧社別二捧賀茂上下社別五色帛各六尺

絲一約曝布一端木綿麻各大二斤幣已上新商布

一丈三尺五寸囊幣新五色絕各三足阿禮三具新揚

管三合禮盛阿新絕一足絲一約曝布一端已上禰宜軾新

絕一足曝布一端已上祝軾新松尾社五色絕各六

尺絲一約曝布一端木綿麻各大二斤幣已上新商

布八尺囊幣新絕一足絲一約曝布一端已上禰宜軾新

絕一足曝布一端已上祝軾新使官率史生等令持

幣帛入自玄暉門安左腋庭門案上預樹高案二脚於篋

二枚上史生及舍人物八人共舉幣案進使官相

副扶之付藏人候常寧殿東次宮主奉御麻解

除畢退出即藏人持案授使者受取罷出更於

廳前宮主解除畢使官已下向內藏寮就庭座

松尾社禰宜祝候於內藏寮史生一人舍人一

人各捧幣帛進授禰宜等即內藏寮給饌畢各

達前所

裝束新

絹一疋。纈纈三丈。新表帛一疋。三丈。裏新表。三丈。下裙。新。

裙一腰。直帶一條。直沓一兩。直紅花四斤。已上。社。

物忌。新。下。社亦同。絹五疋。細布五端。曝布五端。當色一

具。已上。五位。使新。若四位者。加絹二疋。絹一疋。細布五端。曝布一

端。當色一具。已上。史。生。新。八丈紫布二端。紅花二斤。

已上。舍人。二人。新。紺布四端。新。袍。曝布一端。三丈。一丈六尺。布。帶。

別。以。八尺。克。二人。一端。四尺。袴。新。人。細布二端。

調布六端。紅花二斤。左右馬寮。御馬騎者。喚。繼。二人。新。絹廿六

疋。五丈。纈二疋。四丈。三尺。紅花卅八斤。紗一疋。

細布七端。錢十七貫。六百廿文。已上。命。婦。新。絹八疋。

縑一疋。五丈。二尺。紗四丈。細布四端。二丈。紅花

卅八斤。錢十貫。三百廿文。已上。藏。人。新。

右依前件。男官。新。請大藏內藏等。省寮。但賜

馬人。并女使。新。以臧庫物。充之。

凡六月神令食。小齋。亮若。大夫一人。進屬各一

人。史生二人。舍人十人。向宮內省。卜食。事見神祇式。

神令食

昏時入候内裏戌刻主殿引御輿入後右腋庭
門候常寧殿西左右兵衛尉各一人率志府生
各一人兵衛十人陣列陰明門左右近衛次將
各一人率將監將曹各一人近衛十人左右分
陪御輿出自陰明門女孺已上陪從陣中召繼
舍人二人在小齋中擎几帳在女孺後亮已下行立
近衛兵衛陣間御輿御神嘉殿臈司率小齋舍
人等候幕下預備召繼舍人二人候左近衛陣

側神事畢御輿廻宮明日辰時小齋官人向宮
内省解齋訖歸本司十二月准此

御賤

九月九日
九月九日平日供奉菊酒如常儀
允鎮魂祭日亮及進屬史生各一人舍人二人
麻又御贖進年神祇官姓名候登申内侍啓之
奉令事見神祇式召祇式

鎮魂 九月九日

延喜式卷第十三

十二

延喜式卷第十三

十一

向宮内省次史生一人率召繼舍人四人雜使
 舍人二人入候戌刻内侍令史生并召繼舍人
 持御服案盛革苔一合綠帔召繼四人扶案祢唯内侍一人藏人
 一人女孺等列立案後雜使二人秉燭分左右
 立案前史生立燭後至宣陽門北候之乘輿御
 服案自内裏出相共陣列向宮内省入自南門
 就於廳座御巫等受御服案如常祭畢以次和
 舞先神祇官次宮内煮次侍從次亮次廻儀如
内舍人次進次大舍人次藏舍人

新嘗祭

前

凡新嘗祭日小齋官人率史生舍人等向宮内
 省卜食如神今食儀訖著青摺衣昏時入候閤
 内大齋人等自内裏退出小齋官人俱入辰日
 暮向宮内省解齋和舞人數次第並同鎮魂
 凡六月十二月神今食十一月新嘗祭神能畢
 後日平旦神祇官祭御殿亮若進一人相副傳
 内侍令啓然後祭之

殿祭

進曆

凡十一月一日陰陽寮進曆。納漆函安漆高案其日平

且中務輔率寮官候玄暉門外進一人率省輔

并寮官入掖庭左門立御殿前即出候南廊外

舍人四人便留昇案。進相副扶內侍率女孺等傳取

啓畢即以函案返給舍人

墓使

凡十二月擇日奉幣於墓預定使人。五位六位

舍人二人吉日內侍率藏人等裹儲。啓用職物其日

遲明使官令持幣入安常寧殿南庭禮畢退出

月新鞋

進發

凡每月晦日進錦鞋三兩但雜給新臨時定之

凡每月神祇官進御麻御贖亮若進一人相副

令內侍啓

月新米

凡每月十一日請來月新米一百斛。白五十石黑五十石

年新布

凡十二月二日來年新用新調布一千端預申辨官請受

大舍人

大舍人寮

元正

元正者六位以下官人四人史生二人將舍人一百卅六人左右分頭各執威儀物入自東西廊門陳列大極殿前庭近衛陣以北左陣所執屏繳一具圓翳十具圓羽十柄橫羽八柄弓八張箭八具各有胡籥大刀八口捍四竿杖二枚如意二枚蠅拂二枚笠二枚挂甲一領以下並納袋圓翳

以下分為兩行其屏繳立兩行首挂甲袋立兩行尾官人立屏繳側右陣亦如之

權舍人

其威儀物前二日受內藏寮事畢返納

元朝拜日點定舍人十人為權內舍人其名簿

十二月五日申省

曆水

元日賜次侍從已上宴豐樂儀鸞兩門開訖

闈司二人出自青綺門分坐逢春門南北舍人

四人詣門外第一者叫門曰御曆進年中務省

官姓名等門候止申闈司就版奏勅曰令申闈

司進傳宣云姓名等乎令申与舍人稱唯所司

奏進御曆訖撤案又舍人進叫門曰冰樣進止年
 宮内省官姓名等門候止申闈司奏之舍人稱
 唯如前所司奏進亦同訖膳部水部等取冰樣
 腹赤御贄退出又舍人四人与少納言候同門
 外大臣喚舍人二聲舍人共稱唯餘節准此少納言
 替入事見儀式
 允正月七日節會兵部省進弓矢舍人叫門其
 詞曰御弓事申給止年内舍人姓名門候止申

弓矢

如杖

允正月上卯日供進御杖其日質明頭將舍人
 候承明門外舍人叫門曰御杖進止年大舍人察
 官姓名門候止申訖掃部寮設案於中連頭以
 下舍人以上各執杖分為兩行入至案下立去案
 三頭進奏曰大舍人察申正月能上卯日能御
 杖仕奉互進止良年申給登波久申勅曰置之屬以
 上共稱唯隨次相轉置案上畢即退出其杖曾
 波木二束比比良木素毛保許桃梅各六束上已

二株燒椿十六束皮椿四束黑木八束已上四株為束

中宮比比良木栗毛保許挑梅各二束燒椿皮

椿各五束但奉儀見東宮式

拭細布四丈五尺裹紙五百冊張木綿六斤木

賊十五兩十二月五日申省

祈年 元二月四日早朝官人二人五位一人六位一人參神祇

官祈年祭所

昌禰 元五月五日典藥寮進昌禰草舍人叫門其詞

曰漢女草進良年宮内省輔姓名門候止申

元六月十一日供月次祭所小忌官人一人史

生一人舍人十人申省祭日早朝大忌官人二

人五位一人六位一人向神祇官日中小忌人等向宮内

省卜食若有不合者更差定數戌時幸於齋院

御輿長并副鈴用小忌人亥時進御疊舍人叫門其詞曰御

疊進止某親王門候止申寅時退御疊同叫門

時畢即車駕還宮明日依神祇官叫門其詞曰

月次

昌禰

祈年

相撲

盆供

番上

鎮御殿事申給止 宮内省輔姓名門候止申 鎮御殿畢小忌人向宮内省解祭畢廻寮

凡任相撲司後六位官人二人率大舍人并人

向彼司左右各官人一

凡七月十四日奉于盃蘭盆供養使舍人七人送

省

凡每月一日官人前月上日并番上糧文大月新白

米并四斛但小月減八斗上番門籍文申省正月者二日但朝拜止者如恒

同日有衛府番奏舍人叫門其詞曰番事申給

止左近衛少將姓名等門候止申下番並同

凡每晦日神祇官供御麻舍人叫門其詞曰御

麻事申給止宮内省輔姓名門候止申

凡十二月頒奉諸陵幣預點擬使舍人小寒之

日名簿申省其數隨省處分

凡年終追儺前一日錄供事官人舍人等名申

省及裝束御殿所進舍人十人當日戌刻官人

進儺

率追儻舍人等候承明門外待省處分頒配四

門東宣陽門南承明門西陰明門北玄暉門爽一刻舍人叫門其詞

曰儻人等率參入止某官親王門候止申即方

相首親王以下隨次入立中庭陰陽寮儻祭畢

親王以下執挑弓葦箭挑杖儻出宮城四門東陽

明門南朱雀門西後矢リカニ其方相假面一頭黃金四目後帔

赤兩面四尺若有損壞者緋皂袴袍各一領緋

皂單裳各一腰新皂緋帛俵子八人紺布衣八

領新紺調楯一枚長五尺廣一尺五寸捍一枚長九尺緋幡

一流新帛並納寮庫當時出用俵子裝束受主殿寮事畢返納

若有破壞申省受替其弓箭杖受陰陽寮

凡視告朔日舍人四人候昌福堂東北于時殿

上侍從喚舍人二殿舍人共稱唯少納言替昇

事見儀式

凡諸司奏事者舍人四人詣閣門第一者再唱

闈司令問曰阿誰舍人稱姓名即申曰某事申

告朔

奏事

給^{登年}某官姓名門候^登申。闈司就版奏曰。其事
申給^{登年}某官姓名。叫門故^尔申。勅曰。令奏闈司
傳宣云。令姓名等^{ヲシテ}申。舍人共稱唯。但神令食新
嘗祭取小齋人。

管鑑

凡監物請進諸司管鑑者。差舍人七人朝夕供
奉請進^{事見監物式}

行幸

凡車駕行幸者。舍人四番^{以十二人為一番}供奉御輿
長八人。馱鈴四人。並著緋袍白布袴帶。若皇后

奉幣

有幸。又供御輿長裝束。同前。其叫門者。便取副
鈴舍人物。緋袍卅八領。布帶卅八條。^{緋布衫并}
納寮庫。臨時克用。若有破損。返故請新。
凡奉伊勢太神幣日。舍人四人候大極殿東廊
門內。勅喚舍人共稱唯。少納言替入。

和舞

凡鎮魂園韓神平野等祭官一人。史生一人。
率舍人能^テ和舞者四人。參之。但踐祚大嘗。并人
便取^小齋^{之内}

祭齋
節會

凡供奉諸祭及齋會節會等舍人者神今食小齋官一人史生一人舍人十人持鈴者便新取小齋人

嘗祭人數同神今食但踐祚大嘗官人二人史生一人舍人

卅九人舞人即在此內正月御齋會廿人七月廿五日十

六人其新嘗祭并踐祚大嘗會青摺衫請縫殿

寮班給小忌人等隨人數

凡踐祚大嘗會幸豐樂院者舍人四人與少納

言候逢春門外大臣喚舍人共稱唯少納言替

大嘗

出雲
國造

入

凡出雲國造奏神壽詞頭以下率舍人候大極

殿東廊內奏事畢侍從喚舍人共稱唯五位官

人進當東階而立侍臣宣曰喚內藏寮稱唯退

出喚之

凡蕃客入朝者待省處分賜饗之日點舍人十

人擬酒部各著黃袍請行事所拜朝之日陣列威儀

一同元日

蕃客

申文

凡五月廿一日官人以下春夏衣服文申省秋

冬新十一月廿一日申之十二月廿一日請秋

冬馬新并元日威儀雜物文申省

補任

凡補任日殿上大臣喚舍人稱唯少納言替入

文殊會

凡文殊會之前差舍人八人進并官從其事

慎火

凡舍人二人為上下番每月廻取宮城内諸司

諸所慎火書進太政官

雜用

凡不仕舍人衣服并食新充寮中雜用

圖書寮

元日燒香

凡元日大極殿前遊左右設火爐榻一脚官人

四人各著禮服分自東西廊門當爐榻相對立

開御帷訖主殿先進發火炉寮官人左右各一

人進就榻下共燒香一舉畢即共復本列所須

香小六斤十二兩盛遠預前請受香遠爐榻及禮

凡暴涼佛像經典者起七月上旬盡八月上旬

暴涼

其所須綿紙并鋪設等臨時請受

正月最勝王經齋會堂裝束

盧舍那佛并脇侍菩薩壇像一龕佛座暈網錦褥一條金

字最勝王經一部納金銅函一合敷錦經囊一口紉黑漆金銀泥

繪細管一合在白綾縫立墨字最勝王經十部分十部置案立佛座壇左

右白銅火爐三口一口佛前新二口行香新白銅盞八合同

七十六枚並行香新金銅花盤四口二口盛紙花二口盛莽草菜

金銅佛器一具鉢一口加輪花盤四枚鏡四口箸一具玉磬一枚

備槌金銅鐘一口備臺杵金銅大花瓶四口敷綠帛小

褥四條置佛座四角插柳梅花紫帛帶十六條結著柳梅幡五十二

疏大卅四疏殿母屋新花蔓代卅枚大卅二枚殿母屋新小金

輪小八枚高座新緋網十一條懸幡經臺二十五基赤

漆鷲足圓机四脚花瓶新黑漆案一脚佛供新帊一

條帶二條繪別足高案八脚二經案二花盤案二散花二行香案

雜色褥八條二條經案二條花盤案二條散花案白羅繡

帊二條經案新赤紗帊二條散花案新雜色綴組帶八

條。經案散花，細布二條。行香案，地敷，新置佛座

角備漆榻四脚，短帖四枚，青兩面，褥四條，白銅，火爐

四脚，青兩面，褥四條，白銅，火爐

四口，盞四合，金銅鉢四口，加輪盤十六

枚，鏡十六口，漆繪花盤十六口，箸四具

一具。塗丹，榻一脚，短帖一枚，白褥一條，漆案一

脚，帊一條，帶二條，金銅鉢一口，盤四枚，鏡

四口，箸一具，高座二具，蓋二條，天井二枚，柱八枚，令

一具，短帖二枚，蓮華座二枚，赤兩面，褥二條，漆案

二脚，褥二條，前垂二條，大床二脚，但講師加案

並塵，禮版座二具，漆案二脚，短帖

尾，敷土新調布卅六端，敷佛座，三寶布施

首二枚，條

綱四條

細屯綿十屯，大藏省，裹綠帛，畢日進之，寮官

三斤，淺香七兩，薰陸香七兩，青木

莒，一七日，新日，別梅柳雜花，諸衛佛聖供，內膳

之，但佛器寮，寮燈油，主殿寮，火爐，主殿寮，辨備

等，從寮度之，寮堂童子供

延喜式卷之三十三 三十一

所須雜香并木火爐一口木盞二合磬一枚紙
花五管繪高案二脚一香花一帔一條帶二條褥二
條幡四疏懸幡捍四枚齊會畢日儲而供之

右佛像雜具並收寮庫臨事出用官人二人

史生四人供火爐火堂童子十二人用寮雜

各給潔衣一領袴一腰色袜一兩手中一條新

調布三丈一尺袍二丈袴七尺紅花大二兩

新染衣每年前會請受但駕輿丁當色紺布衣

十二領袴十二腰隨損請授

春秋二季御讀經裝束

廬舍那佛并脇侍菩薩像一龕墨字大般若經

一部白銅火爐三口白銅盞八合七十六枚金

銅花盤二口盛花鐵磬一枚金銅鐘一口金銅

大花瓶二口幡五十二疏大卅四疏花蘘代卅

枚大卅二枚緋縵十一條赤漆小机百脚共各

赤漆鷲足圓机二脚立大花案七脚佛供一聖

読經

五書卷之三

二十一

供二散花 二行香 聖僧座一具 禮版座二具 佛布施細

屯綿十屯 大歲省 裹綠帛 結願 日進 之 寮 官人 置高案 立佛前

右二八月擇吉日 請百僧於大極殿 三箇日

修之其堂內 裝饌并官人等 潔衣大體准御

齊會臨時 御讀經亦同 但於紫宸殿及御在

所轉讀之時 隨便供奉

御灌佛裝束

金色釋迦佛像一躰 備金銅 盤一枚 山形二基 一基立 青龍形

灌仏

一基立 赤龍形 金銅多羅一口 受水 新 黑漆案四脚 御新

金銅杓二柄 安同盤 人給新 黑漆杓二柄 一脚 新

白銅鉢一口 銀鉢四口 各加輪 並五色水 新 一脚 新

脚花盤二口 盛時花 金銅火爐一口 苜一枚 導師

磬一枚 加蓋 槌 右四月八日 供備御在所

御佛名裝束

御持佛一龕 蒔繪案一脚 已上在內裏 便供奉 但寮供紙花香 新金

銅花盤二口 平文案二脚 一脚立 左奉安置 裁

火爐一口 物佛一基 水精塔形

仏名

延壽代卷第廿三

二十一

一基一脚立佛供案一脚加褥并金銅花瓶二

口菊削花二枚左右近衛各進一萬三千佛像

二鋪十六佛名經一部平文案三脚一脚經案

案並加褥并帶一脚行香案聖僧座褥一條聖供案一脚加

并帶幡十六疏佛供內膳辦備但佛禮版一基

磬一枚加拜經案一脚錫杖四枚如意一柄上已

二種請藏人所

右十二月三箇夜始十日禮佛供備御在所

講說仁王般若經裝束

釋迦牟尼佛并菩薩羅漢像一鋪榻并褥仁王

般若經一部二卷經囊一口經臺五大力菩薩

像五鋪榻五脚花案一脚褥及各一條帶二

口香案一脚褥一條香二兩火佛供案一脚及

帶各一條燈臺一基五大力菩薩供案五脚及

帶各五條行香案一脚褥一條火爐一口布施

案一脚褥及各一條鎮子鐵卅廷敷地新調布

升端。

右一代一誦仁王會大極殿裝束如件自餘
雜具如正月御齋會紫宸殿准此供奉臨時
亦同。事見玄蕃式

布施

凡宮中禮佛三寶布施者收納寮庫聽官處分。

香花

凡國忌齋會五位一人六位已下一人史生一
人向寺率諸司史生四人行事冬月用紙花東西
寺升苜崇福寺升苜餘月採時花供之。便令寺採其香每寺十

寫經

二兩。

淺香二兩薰陸二兩青木香八兩

凡寫年新仁王經十九部各二卷用紙七百一

十張。

計年中日數一日充二張但有閏標紙十月者准日加之自餘雜物亦同。

九張書損新紙廿七張菟毛筆七管鹿毛筆二

管。

塲新墨三廷半。塲新亦在此中紙六十張。雜用新軸卅八

枚。

直綺五丈八尺五寸。直黃藤大七斤。直書手

七人。

日寫七張裝潢手一人校生一人。日校并張再校各給

淨衣絕四丈。

汗衫并禪新調布四丈五尺。衣袴并湯帷手中袜

新頭巾一條。絲一兩。駢使丁一人。衫袴新。庸布一段。食新。人別日。米二升。駢使丁本粮大豆小豆塩醬未醬各一合。酢芥子各三夕。海藻滑海藻海菜各二兩。紫菜海松各一兩。生菜廿七束。七把。直水麻笥二口。杓二柄。薪卅五荷。直油一升。新菜折薦帖十二枚。每年請受。三月以前。寫訖。收於察藏。

凡御書及圖繪者。六年一度暴涼。勅使辨官簡

暴涼

差諸司判官以下。及舍人學生等。堪事者。分番檢涼。其雜使取散位。位子等。駢使充左右衛士各十人。掃部寮設座席。所司朝夕給百度。食衛士人別日飯二升。若御書并雜調度有損破者。仰所司令繕補。事訖之後。惣取諸番日記。勅使署名奏進。其藏鎰者。寮申內侍奏請。檢涼之間。勅使封鎰納寮。

行幸
允行幸從駕御研案一具。

研一口。筆十管。銀小瓶一口。墨四延。雜色。

紙數不定。和琴二面。御一面。柳苔一合。納赤地。地圖

一卷。以細布為之。納赤地。而面袋。儲幕四條。二絕。二布。並隨破請替。官

人二人。率番上二人。令仕丁五人。擔之。各著紺

布衫布袴布帶。事畢返。收察家隨損請換。其應御和琴者。官

人以袖執琴尾。而擎轉於書司。進之。給侍臣者。

執琴首。直趨就座。後授之。

凡年新所造紙二萬張。廣二尺。二寸。二寸。新紙麻小

二千六百斤。一千五百六十斤。穀皮。一。藁五百

紙年新

圍。河內國所進。絹一疋。二丈。篩四新。紗一疋。一丈七尺。

敷漉篔十枚。漉紙新。長二尺四寸。廣一尺四寸。八枚。漉例紙新。長二尺四寸。廣一

尺五寸。二枚。摸調布五端。四尺。絞紙新。二端。一

本面背紙新。調布五端。四尺。丈。篩四口。新。二

丈。造紙手四人。袍袴。砵一顆。鋏二口。小刀六枚。

新二端。一丈六尺。砵一顆。鋏二口。小刀六枚。

四枚。切麻新。各長一尺二寸。木連灰十六斛。直

二枚。切紙綺新。各長七寸。木連灰十六斛。直

明櫃八合。東筵十枚。調筵四枚。漉形五具。每年

十二月上旬。預請來年所須調度。但食米月別

請受。一人米四斗。塩四合。其漉紙槽四集。各長五尺

延喜式卷之三

三十一

二寸廣二尺一寸深一尺六寸底厚一寸三分洗麻槽一隻大同淋灰

槽一隻長三尺五寸廣三尺三寸深一尺六寸底厚一寸三分白橫八合

各長二尺五寸廣二尺三寸深一尺五寸底厚七分狸四口由加四口乾

紙板六十枚各長一丈二尺廣一尺三寸厚二寸五分每年移木工寮削之並

隨損請換造紙畢年終進內藏寮若臨時造紙

者並以年新內造進摸本裏紙背紙標紙等類

凡年新所造墨四百廷長五寸廣八分絹七尺八寸篩

新綿八兩拭墨調布一丈六尺袋并紺布四端

墨年新

新裝潢

紙花

阿膠小六斤八兩席一枚食薦二枚並干長上
一人造手四人給衣服各庸布一段其食人別
日米一升六合塩一勺六撮海藻二兩醬滓一
合惣單九十三人

凡年新裝潢用度絹五尺篩糊大豆五斗糊大

竹十株標紙小刀四枚切紙砭一顆

凡年新造紙花二百六十八莒御新十八莒

會新二百十莒東寺國忌新最勝王經齋
并莒崇福寺國忌新并莒所須紙一千四百

延喜式卷之三

三十一

五書三卷第一

三十一

九十張

白九十九張半雜色

紅花大四斤

三斤

二百張新 一斤

黃蘗大五斤

三斤漆紙二百張

支子下漆新

漆紙二

淺補蘭汁一斗

漆紙二百張

支子三斗

漆紙二

紫草小十斤

漆紙百斤

檀大二斤

漆紙二百

酢六升五合

綿小三兩蒙三圍

二圍

漆紙一百

椿灰一斗三升

水麻笥二口抄二柄籬一口薪

卅二斤每年六月上旬具注用度申請九月內

付書司令漆其漆所雜使等食臨時申請內侍

筆

凡兔毛筆一管寫真行書一百五十張注一百

張墨一廷書三百張鹿毛筆一管界六百張

凡寫經功備以布一端充紙卅張注經卅張校

以一端充一千張注經裝潢以一端充四百張

謂黏擣粿截及題以一端充一百卷

凡造紙者調布大一斤斐皮五兩造色紙卅張

穀皮斐皮各一斤造上紙各卅張

凡寫書者發首皆留二行卷末留一行空紙然

功備

紙新

寫書

五書三卷第一

三十一

後題卷其裝裁者橫界之外上一寸一分下一寸二分物得九寸五分

凡寫書上穀紙大字長功日寫一千七百言中功日一千五百言短功日一千三百言小字長功日寫二千三百言中功二千言短功一千七百言其麻紙書各減穀紙一百言上穀紙義疏長功日寫二千言中功日一千八百言短功日一千六百言麻紙書各減穀紙一百言

摸書

凡摸書長功日九十言內墨卅言中功八十言內墨卅八言短功七十二言內墨卅二言

按書

凡按麁書長功日六十紙中功五十紙短功卅紙再按各加初按十紙注書長功日卅六紙中功卅九紙短功卅二紙再按各加初按五紙

裝潢

凡裝潢長功日黏紙七百張擣紙二人日百廿張鹿闌畧四百卅八張張別卅七行界長七寸二分廣七分注闌畧四百八十三張張別卅四行畧長同

延喜式卷第十三

三十一

上廣八分橫界五百八十八張裝書四百廿張

截端及著標紙安帶軸中功黏紙六百張擣紙二人日一

百張鹿闌界三百八十四張注闌界四百張橫

界四百九十張裝書三百六十張短功黏紙五

百張擣紙二人日八十張鹿闌界三百廿張注

闌界三百卅五張橫界三百九十二張裝書三

百張

允造紙長功日截布一斤三兩春二兩成紙一

造紙

百九十張中功日截一斤春二兩成紙一百七

十張短功日截十三兩春一兩成紙一百五十

張長功日煮穀皮三斤五兩擣一斤十兩截三

斤五兩春十三兩成紙一百九十六張中功日

煮三斤四兩擣一斤九兩截三斤四兩春十二

兩成紙一百六十八張短功日煮三斤二兩擣

一斤七兩截三斤二兩春十兩成紙一百卅張

長功日擣麻一斤三兩截一斤七兩春二兩成

延喜式卷第十三

三十四

本草綱目卷之三

三十一

紙一百七十五張中功日擇一斤截一斤四兩
春二兩成紙一百五十張短功日擇十三兩截
一斤一兩春二兩成紙一百廿五張長功日煮
斐皮^ラ三斤五兩擇一斤二兩截三斤五兩春八
兩成紙一百九十張中功日煮三斤四兩擇一
斤截三斤四兩春七兩成紙一百卅八張短功
日煮三斤二兩擇十五兩截三斤二兩春五兩
成紙一百廿八張長功日擇苦參一斤五兩截

一斤十二兩春二兩成紙百九十六張中功日
擇一斤二兩截一斤八兩春二兩成紙一百六
十八張短功日擇十五兩截一斤四兩春一兩
成紙一百卅張

造筆

允造筆^ラ長功日兔毛十一管狸毛同上鹿毛卅管中
功日菟毛十管鹿毛廿五管短功日兔毛八管
鹿毛卅管

造墨

允造墨^ラ長功日燒得烟一石五升煮烟一斗五

本草綱目卷之三

三十五

紙長案

升二日二夜乃得熟成墨九十三廷長五寸廣八分新膠
一中功短功亦同中功日燒得烟九斗煮烟九升成墨八十廷
短功日燒得烟七斗五升煮烟七升五合成墨
六十六廷
凡太政官長案新紙留年新內三百張每年打
進其新物者用寮家不仕新
凡辨官長案新紙便留月新內二百張每月打
進左右各一百張其塊法者縱用鹿塊橫上四

諸司
紙筆
墨

下一但其食新白米一斛三斗大炊寮酒三斗九
升造酒海藻十三斤雜魚二斗六升塩一升三
合大膳職每年十二月請受來年新
紙筆墨充諸司
神祇官紙冊張筆一管齋宮寮紙七十張筆三
管勅旨所紙五百張筆五管供御紙一百張內
侍司紙三百張筆四管藏人所紙一千八百張
新藥司紙一百五十張季新太政官紙五千五百

張^新筆十五管。左辨官紙一千二百六十張。筆
卅管。右辨官紙一千七十二張。筆十二管。中務
省紙四百三張。筆十二管。內記紙二百張。筆十
管。監物紙一百五十張。筆三管。主鈴紙六十三
張。^新筆一管。典鑑紙六十三張。筆二管。^新中宮
臧紙一百卅張。筆二管。大舍人寮紙十張。筆一
管。圖書寮紙七十五張。筆一管。內藏寮紙卅張。
筆一管。縫殿寮紙卅張。筆一管。陰陽寮紙一百

張。筆一管。內廷寮紙一百張。筆二管。式部省紙
一百十張。筆三管。大學寮紙五十張。筆一管。治
部省紙一百七十張。筆二管。雅樂寮紙八張。筆
一管。玄蕃寮紙五十張。筆一管。諸陵寮紙五張。
筆一管。僧綱所紙八張。筆一管。民部省紙六百
七十三張。筆十管。主計寮紙六十六張。筆二管。
主稅寮紙一百六十八張。筆一管。^新兵部省紙
一百張。筆二管。隼人司紙十張。筆一管。刑部省

紙二百卅張筆二管判事新在此內囚獄司紙十張筆
 一管大藏省紙二百五十張筆八管織部司紙
 五十張筆一管宮內省紙五百張筆十管大膳
 職紙一百張筆二管木工寮紙二百五十張筆
 一管大炊寮紙一百張筆二管主殿寮紙卅張
 筆二管掃部寮紙五十張筆二管典藥寮紙卅
 張筆二管正親司紙四張筆一管內膳司紙九
 十張筆二管造酒司紙卅張筆一管采女司紙

八張筆一管主水司紙卅張筆一管彈正臺紙
 卅張筆一管左右京職各紙五十張筆一管東
 西市司各紙十五張筆一管勘解由使紙一千
 張年新筆十六管齋院司紙五十張筆二管左右
 近衛府各紙一百張筆二管左右衛門府各紙
 卅張筆一管左右兵衛府各紙卅張筆一管左
 右馬寮各紙卅五張筆一管兵庫寮紙卅八張
 筆四管春宮坊紙一百八十張筆四管內教坊

紙一百張筆二管。

右月新紙筆具依前件本司預受八月一日
依例頒充其年新季新亦准例充之。

神祇官墨一廷齋宮寮三廷敕旨所一廷新月供

御十二廷每月進一廷內侍司十二廷每月一廷太政官

十二廷左辨官卅一廷右辨官卅四廷中務省

卅廷內記六廷監物五廷主鈴一廷典鑑一廷

中宮職五廷大舍人寮二廷圖書寮三廷內藏

寮三廷縫殿寮三廷陰陽寮三廷內近寮五廷

式部省十廷大學寮二廷治部省四廷雅樂寮

二廷玄蕃寮二廷諸陵寮一廷僧綱所二廷民

部省十四廷主計寮六廷主稅寮二廷兵部省

六廷隼人司一廷刑部省九廷囚獄司一廷大

藏省十二廷織部司二廷宮內省十二廷大膳

職四廷木工寮三廷大炊寮三廷主殿寮二廷

典藥寮四廷掃部寮五廷正親司一廷內膳司

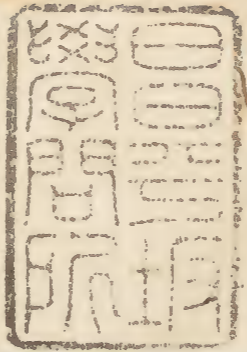
四廷造酒司二廷采女司一廷主水司二廷大半彈正臺三廷左右京職各二廷東西市司各一廷左右近衛府各四廷左右衛門府各三廷左右兵衛府各二廷左右馬寮各二廷兵庫寮五廷春宮坊一廷新勘解由使十二廷齋院司二挺内教坊卅八挺

右年新墨具依前件正月惣充但月新八月一日依例充之

延喜式卷第十三

延長五年十二月廿六日

外從五位下行左大史臣阿刀宿禰忠行
 從五位上行勘解由次官兼大外記紀伊權介臣伴宿禰兼
 從四位上行神祇伯臣大中臣朝臣安則
 大納言正三位兼行民部卿臣藤原朝臣清貫
 左大臣正二位兼行左近衛大將皇太子傳臣藤原朝忠平



五三三卷集十三

江十

Faded vertical text within a rectangular border, likely bleed-through from the reverse side of the page.

天保三年

