

禮記集注

禮卷之九十一

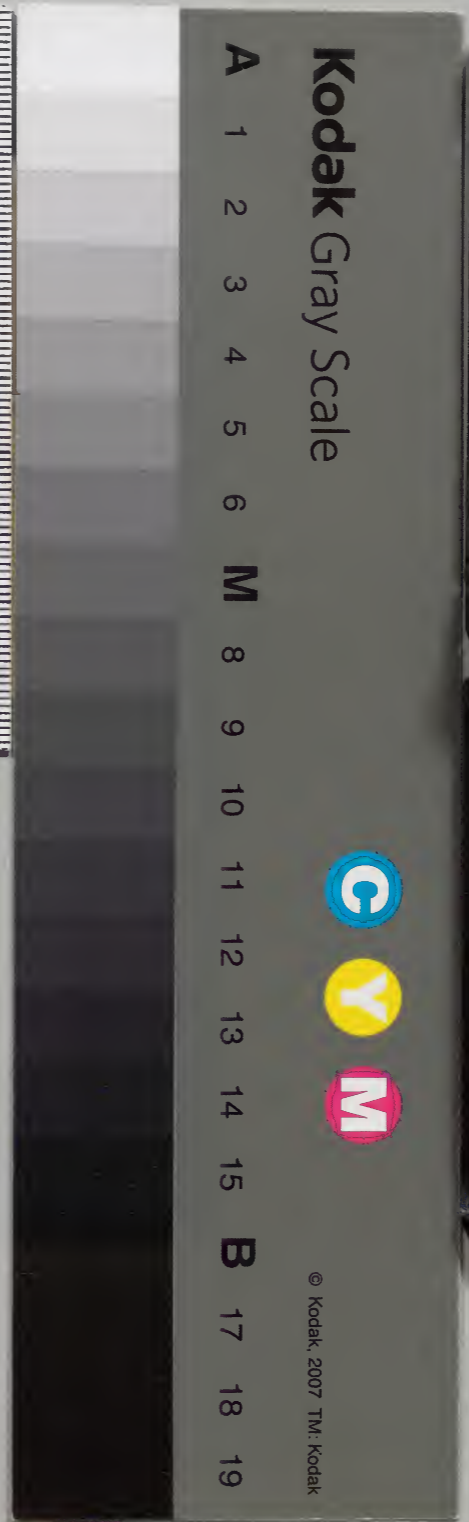
表大記第二十二

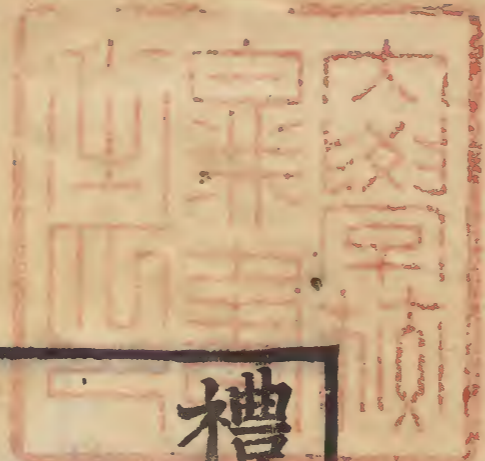
類	號	函	架	冊
漢書門	五九〇	四九	一九	

類	號	冊	函	架
漢書	五九〇	一九	三三	三三

類	函	架	號	冊
---	---	---	---	---

內閣文庫	
番號	漢 5900
冊數	19 (14)
函號	273 282

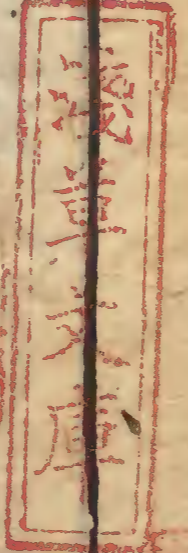




禮記集註卷之二十一

喪大記第二十二

疾病外内皆埽君大夫徹縣士去琴瑟
寢東首於北牖下廢牀徹褻衣加新衣
體一人男女改服屬纊以俟絕氣男子
不死於婦人之手婦人死於男子之手



禮記集註

卷二十一

一

病疾之甚也。以賓客將來候問，故掃索所居之內，外若君與大夫之病，則徹去樂縣，士則去琴瑟，東首於北牖，下者東首，向生氣也。按儀禮宮廟圖，無北牖而西北隅，謂之屋漏，以天光漏入而得名。或者北牖指此，古人病將死，則廢牀而置病者於地，以始生在地，庶其生氣復反而得活。及死，則復舉屍而置之牀上，手足為四體，各一人持之，為其不能自屈伸也。男女皆改服，亦擬賓客之來也。貴者朝服，庶人深衣，續新綿也。屬之口鼻，觀其動否，以驗氣之有無也。男子不死於婦人之手，婦人亦不死於男子之手，惡其褻也。

君夫人卒於路寢，大夫世婦卒於適寢，內子未命則死於下室，遷尸于寢，士之妻皆死于寢。

諸侯與夫人皆有二寢，君正者曰路寢，餘二曰小寢。夫人一正寢，二小寢，卒當於正處也。太夫妻曰命婦，而云世婦者，世婦乃國君之次婦，其尊卑與命婦等，故兼言之。內子，卿妻也。下室，燕處之所，又燕寢亦曰下室也。士之妻皆死于寢，謂士與其妻故云皆也。士喪禮云死于適室，此云寢，寢室通名。

也

復有林麓則虞人設階無林麓則狄人

設階

復始死升屋招魂也虞人掌林麓之官階梯也狄人樂吏之賤者死者封疆內若有林麓則使虞人設梯以升屋其官職卑下不合有林麓者則使狄人設之以其掌設奠簾或便於此

小臣復復者朝服君以卷夫人以屈狄大

夫以玄纁世婦以禮衣士以爵弁士妻以

稅衣皆升自東榮中室履危北面三號捲

衣投于前司服受之降自西北榮

小臣君之近臣也君以衮謂上用衮服也循其等而用之則侯伯用鷩冕之服子男用毳冕之服上公之夫人用褱衣侯伯夫人用榆狄子男夫人用屈狄此言君以衮舉上以見下也夫人以屈狄舉下以知上也纁赤色玄纁玄衣纁裳也世婦大夫妻言世婦者大夫妻與世婦同用禮衣也褱衣

而下六服說見前篇爵弁指爵弁服而言非用弁也亦冕則以衣名冠四弁則以冠名衣也祭屋翼也天子諸侯屋皆四注大夫以下但前簷後簷而已翼在屋之兩頭似翼故名屋翼也中屋當屋之中也覆危立下高峻之處蓋屋之脊也三號者一號於上冀魂自天而來一號於下冀魂自地而來一號於中冀魂自天地四方之間而來其辭則臯其復也臯長聲也三號畢乃捲斂此衣自前授而下司服者以篋受之復之小臣即自西北祭而下也

其為賓則公館復私館不復其在野則升

其乘車之左轂而復

說見曾子問及雜記

復衣不以衣尸不以斂婦人復不以柩凡

復男子稱名婦人稱字唯哭先復復而後

行死事

士喪禮復衣初用以覆尸浴則去之此言不以衣尸謂不用以襲也以絳綠衣之下曰柩蓋嫁時盛服非事鬼神之衣故不用以復也

始卒主人啼兄弟哭婦人哭踊

帝者哀痛之甚嗚咽不能哭如嬰兒失母也兄弟情稍輕故哭有聲婦人之踊似雀之跳足不離地問喪篇云爵踊是也

既正尸子坐于東方卿大夫父兄子姓立

于東方有司庶士哭于堂下北面夫人坐

于西方內命婦姑姊妹子姓立于西方外

命婦率外宗哭于堂上北面

此言國君之喪正尸遷尸於牖下南首也姓猶生也子姓子所生謂衆子孫也內命婦子婦世婦之屬姑姊妹君之姑姊妹也子姓君女孫也外命婦卿大夫之妻也外宗謂姑姊妹之女

大夫之喪主人坐于東方主婦坐于西方

其有命夫命婦則坐無則皆立士之喪主

人父兄子姓皆坐于東方主婦姑姊妹子

姓皆坐于西方凡哭尸于室者主人一手

承衾而哭

承衾而哭猶若致其親近扶持之情也謂初死時
○疏曰君與大夫位尊故坐者殊其貴賤上位下
故坐者等

其尊卑

君之喪未小斂為寄公國賓出大夫之喪

未小斂為君命出士之喪於大夫不當斂

則出

寄公諸侯失國而寄託隣國者也國賓他國來聘
之卿大夫也出迎也為君命出謂君有命及門
則出也檀弓云大夫平當事而至則辭焉辭告也
故不當斂時則亦出迎雜記云大夫至絕踊而拜
之者亦謂
斂後也

凡主人之出也徒跣扱衽拊心降自西階

君拜寄公國賓于位大夫於君命迎于寢

門外使者升堂致命主人拜于下士於大

夫親弔則與之哭不逆於門外

徒跣者未著者喪履吉履又不可著也扱衽者扱深衣前襟於帶也拊心擊心也曲禮云升降不由阼階拜寄公國賓于位者寄公位在門西國賓位在門東主人於庭各向其位而拜之也士喪禮云賓有大夫則特拜之即位于西階下東面不踊

夫人為寄公夫人出命婦為夫人之命出

士妻不當歛則為命婦出

婦人不下堂此謂自房而出拜於堂上也

小歛主人即位于戶內主婦東面乃歛卒

歛主人馮之踊主婦亦如之主人袒說髦

括髮以麻婦人髻帶麻于房中徹帷男女

奉尸夷于堂降拜

檀弓云小歛于戶內馮之踊者馮尸而踊也髦幼

時翦髮為之年雖成人猶垂于兩邊若父死脫左
 髦母死脫右髦親沒不髦謂此也髦亦用麻如男
 子括髮以麻也帶麻麻帶也謂婦人要經小斂畢
 即徹去先所設帷堂之帷諸侯大夫之禮賓出乃
 徹惟此言士禮耳夷陳也小斂竟相者舉尸出尸
 往陳于堂而孝子男女親屬並扶捧之也降拜適
 于下堂而拜賓也

君拜寄公國賓大夫士拜卿大夫於位於
 士旁ニカクク三拜未入モ亦拜寄公夫人於堂上太

夫內子士妻特拜命婦ヲ凡拜衆賓於堂上

君謂遭喪之嗣君也寄公與國賓ハ平固拜之矣
 其於大夫士也卿大夫則拜之於位士則旁三拜
 而已旁謂不正向之也士有上中下三等故共三
 拜大夫士皆先君之臣俱當服斬今以小斂畢而
 出庭列位故嗣君出拜之夫人亦拜寄公夫人於
 堂上矣其於卿大夫之內子士之妻則亦拜之但
 內子與命婦則人人各拜之衆賓則
 士妻也凡拜之而已亦旁拜之比也

主人即位龍帶經踊母之喪即位而免乃

奠弔者龍衣加武帶經與主人拾踊

主人拜賓後即阼階下之位先拜賓時袒今拜畢乃掩襲其衣而加要帶首經乃踊士喪禮先踊乃襲經此諸侯禮故先襲經乃踊也母喪降於父拜賓竟而即位以免代括髮之麻免而襲經至大斂乃成踊也乃奠者謂小斂奠弔者小斂後來則掩襲衣上之裼衣加素弁於吉冠之武武冠下卷也帶經者要帶首經有朋友之息則加帶與經無朋友之息則無帶惟經而已拾踊更踊也

君喪主人出木角狄人出壺雍人出壺司

馬縣之乃官代哭大夫官代哭不縣壺士

代哭不以官

虞人主山澤之官出木為薪以供爨鼎蓋冬月恐漏水冰凍也角斟水之斗狄人樂吏也主挈壺漏水之器故出壺雍人主烹飪故出鼎司馬夏官卿也其屬有挈壺氏司馬自臨視其縣此漏器乃官代哭者未殯哭不絕聲為其不食疲倦故以漏器分時刻使官屬以次依時相代而哭聲不絕也士代哭不以官者親踈之屬與家人自相代也

君堂上一燭下一燭大夫堂上一燭下一

燭士堂上一燭下一燭

疏曰有喪則於中庭終夜設燎至曉滅燎而日光未明故須燭以照祭饌也古者未有蠟燭呼火炬為燭也

賓出徹帷

小飲畢即徹帷士禮也此君與大夫之禮小飲畢下階拜賓賓出乃徹帷也

哭尸于堂上主人在東方由外來者在西

方諸婦南鄉

婦人哭位本在西而東面今以奔喪者由外而來合居尸之西故退而近北以鄉南也

婦人迎客送客不出堂下堂不哭男子出

寢門外見人不哭

堂以內至房婦人之事堂以外至門男子之事非其所而哭非禮也此言小飲後男主人迎送弔

賓之禮婦人於敵者固不下堂若君夫人來弔則主婦下堂至庭稽顙而不哭也男子於敵者之弔亦不出門若有君命而出迎亦不哭也

其無女主則男主拜女賓于寢門內其無男主則女主拜男賓于阼階下子幼則以衰抱之人為之拜為後者不在則有爵者辭無爵者人為之拜在竟內則俟之在竟

外則殯葬可也喪有無後無無主

為後者不在謂以事故在外也此特若有喪事而弔賓及門其為後者是有爵之人則辭以攝主無爵不敢拜賓若此為後者無爵之人則攝主代之拜賓可也出而在國境之內則俟其還乃殯葬若在境外則當殯即殯殯後又不得歸而及葬期則葬之可也無後不過已自絕嗣而已無主則闕於賓禮故可無後不可無主也

君之喪三日子夫人杖五日既殯授大夫

世婦杖子大夫寢門之外杖寢門之內輯
之夫人世婦在其次則杖即位則使人執
之子有王命則去杖國君之命則輯杖聽
下有事於尸則去杖大夫於君所則輯杖
於大夫所則杖

子兼適庶及世子也寢門殯宮門也輯斂也謂舉
之不以拄地也子大夫廬在寢門外得拄杖而行

至寢門子與大夫并言者據禮大夫隨世子以入
子杖則大夫輯子輯則大夫去杖故下文云大夫
於君所則輯杖也此言大夫特來不與子相隨故
云門外杖門內輯若庶子之杖則不得持入寢門
也夫人世婦居次在房內有王命至則世子去杖
以尊王命也有鄰國君之命則輯杖者下成君也
聽下上葬下日也有事於尸虞與卒哭及祔之祭
也於大夫所則杖者諸大夫同在門外之位同是
為君故並得以
杖拄地而行也

大夫之喪三日之朝既殯主人主婦室老

皆杖大夫有君命則去杖大夫之命則輯
杖肉子為夫人之命去杖為世婦之命授
人杖

大夫有君命此大夫指為後
子而言世婦君之世婦也

士之喪二日而殯三日之朝主人杖婦人
皆杖於君命夫人之命如大夫於大夫世

婦之命如大夫

如大夫謂去杖輯杖授人杖三者輕重之節也

子皆杖不以即位大夫士哭殯則杖哭柩

則輯杖棄杖者斷而棄之於隱者

子凡庶子不獨言大夫士之庶子也不以杖即位
避適子也哭殯則杖哀勝敬也哭柩啓後也輯杖
敬勝哀也獨言大夫士者天子諸侯尊子不敢以
杖入殯宮門故哭殯哭柩皆去杖也杖於喪服為
重太祥棄之必斷截使不堪他用而棄於幽隱之

禮記集注 卷之二十一 喪禮 十一
處不使久衰賤之也

始死遷尸于牀斂衾去死衣小臣楔

齒用角柶綴足用燕兀君大夫士一也

病困時遷尸于地冀其復生死則舉而置之牀上也
也無覆也歛衾擬為大歛之衾也先時徹衰衣而
加新衣以死今覆以衾而去此死時之新衣也楔
柱也以角為柶長六寸兩頭屈曲為將含恐口閉
故以柶柱齒令開而受含也尸應著履恐足辟灰
故以燕兀拘綴之令直也

管人汲水不說緇屈之畫階不升堂授御者

御者入浴小臣四人抗衾御者二人浴浴

水用盆沃水用料浴用絺巾推用浴衣如

他日小臣瓜足浴餘水棄于坎其母之喪

則內御者抗衾而浴

管人主館舍者汲汲水以供浴事也緇汲水銚上
索也急遽不暇解脫此索但繫於手水從

西階升畫等而不上堂授與御者抗衾舉衾以蔽
戶也此浴水用盆盛之乃用枓酌盆水以沃戶以
絺為巾謹水以去戶之垢拒拭也浴衣生時所用
以浴者用之以拭戶令乾也如他日者如生時也
瓜足浴竟而前戶足之瓜甲也浴之餘水棄之坎
中此坎是甸人取土為竈所掘之坎內御者婦人也
管人汲授御者差沐于堂上君沐梁
大夫沐稷士沐梁甸人為塗于西牆下陶
人出重高管人受沐乃者之甸人取所徹

廟之西北扉新用麩之管人授御者沐乃
沐沐用瓦盤拒用巾如他日小臣瓜手翦
須濡濯棄于坎

此言尸之沐差猶摩也謂浙梁或稷之潘汁以沐
髮也君與士同用梁者士卑不嫌於僭上也塗塊
竈也將沐時甸人之官取西牆下之土為塊竈陶
人作瓦器之官也重高縣重之罍瓦餅也受三升
管人受沐汁於堂上之御者而下往西牆於塗竈
中者之令温甸人為竈畢即往取復者所徹正

寢西北，非以與龜者沐汁謂正寢為廟神之也舊說非是屋簷謂抽取屋西北之簷一說西北隅非隱處之薪也用在盤以貯此汁也推用巾以巾拭髮及面也爪手翦手之爪甲也濡煩潤其髮也灌不淨之汁也

君設大盤造冰馬大夫設夷盤造冰馬士

併在盤無冰設牀禴第有枕含一牀襲一

林遷尸于堂又一牀皆有枕席君大夫士

一也

大盤造冰納冰於大盤中也夷盤小於大盤夷猶戶也併並也瓦盤小故併設之無冰盛冰也冰在下設牀於上檀單也去席而袒露第簣尸在其上使寒氣得通免腐壞也含襲遷尸二節各自有牀此謂沐浴以後襲斂以前之事

君之喪子大夫八公子衆士皆三日不食子

大夫公子衆士食粥納財朝一溢米莫一

溢米食之無美士疏食水飲食之無美夫

人世婦諸妻皆疏食水飲食之無筮美

納財謂有司供納此米也鄭註財穀也謂米由穀出故言財一溢二十四分升之一也食之無筮者謂居喪不能頓食隨意欲食則食但朝暮不過此一溢之米也疏食粗飯也

大夫之喪主人室老子姓皆食粥衆士疏

食水飲妻妾疏食水飲士亦如之

室老家臣之長子姓孫也衆士室老之下也士亦如之謂士之喪亦子食粥妻妾疏食水飲也

既葬主人疏食水飲不食菜果婦人亦如

之君大夫士一也練而食菜果祥而食肉

食粥於盛不盥食於墓者盥食菜以醯醬

始食肉者先食乾肉始飲酒者先飲醴酒

盛杯圻之器也墓竹筥也杯圻盛粥飲之以口故不用盥手飯在墓須手取而食之故當盥手也

期之喪三不食食疏食水飲不食菜果三

月既葬食肉飲酒期終喪不食肉不飲酒

父在為母為妻九月之喪食飲猶期之喪

食肉飲酒不與人樂之

不與人樂之言不以酒肉與人共食為歡樂也與舊音預非○疏日期喪三不食謂太未士旁期之喪正服則二白

不食見間傳

五月三月之喪壹不食再不食可也比葬

食肉飲酒不與人樂之叔母世母故主宗

子食肉飲酒

一不食三月之喪也再不食五月之喪也故主舊君也太夫本稱主

不能食粥羹之以菜可也有疾食肉飲酒

可也五十不成喪七十唯衰麻在身

不成喪謂不備居喪之禮節也

既_ニ死_ニ若_レ君_ニ食_ス之_ハ則_レ食_ス之_ハ太_ニ夫_ニ父_ニ之_ハ友_ニ食_ス之_ハ

則_レ食_ス之_ハ矣_ニ不_レ辟_ス梁_ニ肉_ニ若_レ有_ス酒_ニ醴_ニ則_レ辭_ス

君食之食臣也大夫食之食士也父友父同志者此並是尊者食卑者故雖梁肉不避酒醴見顏色故當

辭

小_ニ斂_ス於_レ戶_ニ內_ニ太_ニ斂_ス於_レ阼_ニ君_ニ以_テ尊_ス席_ニ太_ニ夫_ニ以_テ

蒲_ニ席_ニ士_ニ以_テ蒿_ニ席_ニ小_ニ斂_ス布_ニ絞_ニ縮_ニ者_一橫_者三

君_ハ錦_ニ衾_ニ大_ニ夫_ニ緇_ニ衾_ニ士_ハ緇_ニ衾_ニ皆_一衾_十有_九

稱_君陳_衣于_序東_大夫_士陳_衣于_房中_皆

西_領北_上絞_紵不_在列

此明小斂之衣衾絞既斂所用以束尸使堅實者從者在橫者之上從者一幅橫者三幅每幅之末折為三片以便結束皆一者君大夫士皆一衾衾在絞之上天數終於九地數終於十故十有九稱也袍來木衣裳單衣故註云單複具曰稱紵單被也不在列不在十有九稱之數也

大斂布絞縮者三橫者五布紵二衾君大
夫士一也君陳衣于庭百稱北領西上大
夫陳衣于序東五十稱西領南上士陳衣
于序東三十稱西領南上絞紵如朝服絞
一幅為三不辟紵五幅無統

此明大斂之事縮者三謂一幅直用裂其兩頭為
三片也橫者五謂以布二幅分裂作六片而用五

片橫於直者之下也紵一說在絞下用以壘尸一
說在絞上未知孰是二衾者小斂一衾大斂又加
一衾也如朝服其布如朝服十五升也絞二幅為
三不辟者一幅兩頭分為三段而中不擘裂也紵
五幅用以壘乃者無統謂被頭不用組紐之類為
識別也又按士沐梁及陳衣與士喪禮不同舊說
此為天子之士

小斂之衣祭服不倒君無綫大夫士畢主
人之祭服親戚之衣受之不以即陳小斂

君大夫士皆用複衣複衾大斂君大夫士
祭服無筭君褶衣褶衾大夫士猶小斂也
小斂十九稱不悉著於身但取其方故有領在下
者惟祭服尊故必領在上也君無襪謂悉用已衣
不用他人襪送者大夫士盡用已衣然後用襪言
祭服舉尊美者言之也親戚所襪之衣雖受之而
不以陳列複衣複衾衾之有綿纊者祭服無筭
隨所有皆用無限數也褶衣褶衾衾之袂者君
衣尚多故大斂用袷衣衾大夫
士猶用小斂之複複衣複衾也

袍必有表不禪衣必有裳謂之一稱

袍衣之有著者乃褻衣也必須有禮服以表其外
不可禪露衣與裳亦不可偏有如此乃成稱也

凡陳衣者實之篋取衣者亦以篋升降者

自西階凡陳衣不誦非列采不入締絡紵

不入

陳衣者實之篋自篋中取而陳之也取衣收取襪
者所委之衣也不誦舒而不卷也非列采為間色

雜色也歛尸者當者亦用袍
故緇絡與紵布皆不入也

凡歛者袒遷尸者襲

執小歛大歛之事者其事煩故必袒以
取便遷尸入棺則其事易矣故不袒

君之喪大胥是歛衆胥佐之大夫之喪大

胥侍之衆胥是歛士之喪胥為侍士是歛

胥讀為祝者以胥是樂官不掌喪事也周禮大祝
之職大喪贊歛喪祝卿大夫之喪掌歛士喪禮商

祝主歛故知當為祝侍猶臨也

小歛大歛祭服不倒皆左衽結絞不紐

疏曰衽衣襟也生向右手解抽帶便也死則襟
向左不復解也結絞不紐者生時帶並為屈紐
使易抽解死時無復解義
故絞束畢結之不為紐也

歛者既歛必哭士與其執事則歛歛焉則

為之壹不食凡歛者六人

與其執事謂相助凡役也舊說謂與此死者平生

共執事則不至褻惡死者故以之斂未知是杏

君錦冒黼殺綴旁七大夫玄冒黼殺綴旁

五士緇冒黼殺綴旁三凡冒質長與手齊

殺三尺自小斂以往用夷衾夷衾質殺之

裁猶冒也

冒者韜乃之二囊上曰質下曰殺先以殺韜足而
上後以質韜首而下君質用錦殺畫黼文故云錦
冒黼殺也其制縫合一頭又縫連一邊餘一邊不

縫兩囊皆然綴旁七者不縫之邊上下安七帶綴
以結之也上之質從頭而下其長與手齊殺則自
下而上其長三尺也小斂有此冒故不用衾小斂
以後則用夷衾覆之夷尸也裁猶製也夷衾與質
殺之制皆為覆冒尸形而作也舊說夷衾亦上齊
手下三尺緇色及長短制度如冒之質殺

君將大斂子弁經即位于序端卿大夫即

位于堂廉楹西北面東上父兄堂下北面

夫人命婦尸西東面外宗房中南面小臣

鋪席商祝鋪絞紿衾衣士盥于盤上士舉
 遷尸于斂上卒斂宰告子馮之踊夫人東
 面亦如之

弁經素弁上加環經未成服故也序謂東序端序
 之南頭也堂廉堂基南畔廉稜之上也楹南近堂
 廉者父兄堂下北面謂諸父諸兄之不仕者以賤
 故在堂下外宗見雜記下小臣鋪席絞紿衾鋪于
 席上士商祝之屬也斂上即斂處也卒斂宰告太
 宰告孝子以斂畢也馮之踊者馮尸而起踊也

大夫之喪將太斂既鋪絞紿衾衣君至主
 人迎先入門右巫止于門外君釋采祝先
 入升堂君即位于序端卿大夫即位于堂
 廉楹西北面東上主人房外南面主婦尸
 西東面遷尸卒斂宰告主人降北面于堂
 下君撫之主人拜稽顙君降升主人馮之

命主婦馮之

君釋菜禮門神也宰告亦告主人以斂畢也君撫之撫尸也主人拜稽顙謝君之恩禮也升主人馮之君使主人升堂馮尸也命亦君命之

士之喪將太斂君不在其餘禮猶大夫也

其餘禮如鋪衣列位等事

鋪絞給踊鋪衣踊鋪衣踊遷尸踊斂衣踊

斂衾踊斂絞給踊

此踊之節也動尸壘極哭踊無數不在此節

君撫木夫撫內命婦大夫撫室老撫姪娣

撫以手按之也內命婦君之世婦也木夫內命婦皆貴故君自撫之以下則不撫也室老貴臣姪娣貴妾故大夫撫之也古者諸侯一娶九女二國各以女媵之為娣姪以從木夫肉子亦有姪娣姪者兄之子娣女弟也娣尊姪卑士昏禮雖無娣媵先言姪若無娣猶先媵士有娣媵則大夫有可知矣

君大夫馮父母妻長子不馮庶子士馮父

禮記集說 卷之五 十一

母妻長子庶子庶子有子則父母不馮其尸凡馮尸者父母先妻子後

父母先妻子後謂尸之父母妻子也尊者先馮卑者後馮○疏曰君太夫之庶子雖無子並不得馮

君於臣撫之父母於子執之子於父母馮

之婦於舅姑奉之舅姑於婦撫之妻於夫

拘之夫於妻於昆弟執之馮尸不當君所

凡馮尸與必踊

撫之者當尸之心曾處撫按之也執之者執持其衣馮之者身俯而馮之奉之者捧持其衣拘之者微牽引其衣皆於心曾之處不當君所者假令君已撫心則餘人馮者必少避之不敢當君所撫之處也馮尸之際哀情切極故起必為踊以泄哀也

父母之喪居倚廬不塗寢苦枕由非喪事

不言君為廬宮之大夫士禮之

疏曰倚廬者於中門外東墻下倚木為廬也不塗

者但以草夾障不以泥塗飾之也寢若卧於苦也
枕由枕土塊也為廬宮之者廬外以帷障之如宮
牆也禮袒也其廬袒露不以帷障之也

既葬柱楣塗廬不於顯者君大夫士比自宮

之

柱楣者先時倚木於牆以為廬葬後哀殺稍舉起
其木柱之於楣以納日光略寬容也又於內用泥
以塗之而免風寒不於顯者不塗廬外顯處也皆
宮之不
禮也

凡非適子者自未葬以於隱者為廬

疏曰既非喪主故於東南角隱映處
為廬經雖云未葬其實葬竟亦然也

既葬與人立君言王事不言國事大夫士
言公事不言家事君既葬王政入於國既
卒哭而服王事大夫士既葬公政入於家
既卒哭弁經帶金革之事無辟也

不言國事家事禮之經也既葬政入以卜禮之權也弁經帶謂素弁加環經而帶則仍是要經也木夫士弁經則國君亦弁經也君言服王事則此亦服國事也

既練居聖室不與人居君謀國政大夫士謀家事既祥黜聖祥而外無哭者禫而內無哭者樂作矣故也

聖室在中門外練後服漸輕可以謀國政謀家事也祥木祥也黜治聖室之地令黑聖塗聖室之壁

令白指稍致其飾也祥後中門外不哭故曰祥而外無哭者禫則門內亦不復哭故曰禫而內無哭者所以然者以樂作故也

禫而從御吉祭而復寢

從御鄭氏謂御婦人杜預謂從政而御職事杜說近是蓋復寢乃復其平時婦人當御之寢耳吉祭四時之常祭也禫祭後值吉祭同月則吉祭畢而復寢若禫祭不值當吉祭之月則踰月而吉祭乃復寢也孔氏以下文不御於內為證故從鄭說又按間傳言既祥復寢者謂木祥後復殯宮之寢與此復寢異

期居廬終喪不御於內者父在為母為妻
齊衰期者大功布衰九月者皆三月不御
於內婦人不居廬不寢苫
歸期九月者既葬而歸

喪父母謂婦人有父母之喪也既練而歸練後乃
歸夫家也女子出嫁為祖父母及為父後之兄弟
皆期服九月者謂本是期服而降在大功者此皆哀殺故葬後即歸也

公之喪大夫俟練士卒哭而歸

雜記曰大夫次於公館以終喪士練而歸言大夫
士為國君喪之禮也此言公者家臣稱有地之太
夫為公也有地大夫之喪其大夫與士治其采地
者皆來奔喪大夫則俟小祥而反其
所治士則待卒哭而反其所治也

大夫士父母之喪既練而歸朔日忌日則

歸哭于宗室諸父兄弟之喪既卒哭而歸

命士以上父子皆異宮庶子為大夫士而遭父母

之喪殯宮在適子家既練各歸其宮至月朔與死之日則往哭于宗子之家謂殯宮也諸父兄弟期服輕故卒哭即歸也

父不次於子兄不次於弟

疏曰喪卑故尊者不居其殯宮之次也

君於大夫世婦大斂焉為之賜則小斂焉於外命婦既加蓋而君至於士既殯而往為之賜大斂焉

君於大夫及內命婦之喪而視其大斂常禮也若為之加恩賜則視其小斂也外命婦乃臣之妻其恩輕故君待其大斂入棺加蓋之後而後至也士雖卑亦宜有恩賜故亦視其大斂

夫人於世婦大斂焉為之賜小斂焉於諸妻為之賜大斂焉於大夫外命婦既殯而往

疏曰諸妻姪娣及同姓女也同士禮故賜大斂若夫人姪娣尊同世婦當賜小斂已上言君夫人視

之皆有常禮而為之賜則加禮也

大夫士既殯而君往馬使入戒之主人具
殷奠之禮俟于門外見馬首先入門右巫
止于門外祝代之先君釋菜于門內祝先
升自阼階負墉南面君即位于阼小臣二
人執戈立于前二人立于後擯者進主人
拜稽顙君稱言視祝而踊主人踊

大夫士之喪君或以他故不及歛者則殯後亦往
先使告戒主人使知之主人具盛饌之奠身自出
候於門外見君車前之馬首入立于門東北面巫
本在君之前今巫止不入祝乃代巫先君而入君
釋菜以禮門神之時祝先由東階以升負墉南面
者在房戶之東背壁而向南也主人拜稽顙者以
君之臨喪故於庭中北面拜而稽顙也君稱言者
君舉其所來之言謂弔辭也祝相君之禮稱言畢
而祝踊故君視祝而踊
君踊畢主人乃踊也

大夫則奠可也士則出俟于門外命之反

莫乃反奠卒奠主人先俟于門外君退主人送于門外拜稽顙

若君所臨是大夫喪則踊畢即釋此殷奠于殯可也若是士喪則主人卑不敢留君待奠故先出俟于門謂君將去也君使人命其反而奠乃反奠奠畢主人又先俟于門外君去即拜以送也奠畢出俟大夫與士皆然

君於大夫疾三問之在殯三往焉士疾壹

問之在殯壹往焉君弔則復殯服

殯後主人已成服而君始來弔主人則還著殯時未成服之服蓋首經免布深衣也不散帶故小記云君弔雖不當免時也主人必免不散麻一則不敢謂君之弔後時又且以君來故新其禮也

夫人弔於大夫士主人出迎于門外見馬

首先入門右夫人入升堂即位主婦降自

西階拜稽顙于下夫人視世子而踊奠如

君至之禮，夫人退，主婦送于門內，拜稽顙。主人送于大門之外，不拜。

夫人弔則主婦為喪，主故主婦之待夫人猶主人之待君也。世子，夫人之世子也。夫人來弔則世子在前道引其禮如祝之道。君故夫人視世子而踊也。主人送而不拜者，喪無一主，主婦已拜，主人不當拜也。

大夫君不迎于門外，入即位于堂下。主人

北面，衆主人南面。婦人即位于房中。若有君命，命夫命婦之命，四鄰賓客其君後，主人而拜。

大夫之臣亦以大夫為君，故曰大夫君也。言此大夫君之弔其臣喪也。主人不迎于門外，此君入而即堂下之位。位在阼階下，西向。主人在其位之南而北面也。此大夫君來弔之時，若有本國之君命，或有國中大夫及命婦之命，或鄰國卿大夫遣使來弔者，此大夫君必代主人拜命及拜賓以喪用。

尊者主其禮故也然此君終不敢如國君專代為主必以主人在已後待此君拜竟主人復拜也○石梁王氏曰後主人者已在前拜使主人陪後

君弔見尸柩而後踊

前章既殯而君往是不見尸柩也乃視祝而踊此言見尸柩而后踊似與前文異舊說殯而未塗則踊塗後乃不踊未知是杏

大夫士若君不戒而往不具殷奠君退必奠以君之來告於死者且以為榮也

君大棺八寸屬六寸裨四寸上大夫大棺八寸屬六寸下大夫大棺六寸屬四寸士棺六寸

君國君也大棺最在外屬在大棺之內裨又在屬之內是國君之棺三重也寸數以厚薄而言

君裏棺用朱綠用雜金錯大夫裏棺用玄綠用牛骨錯士不綠

禮記卷之三十一 檀弓 第四

疏曰裏棺謂以繒貼棺裏也朱繒貼四方綠繒貼四角鐵釘也用金釘以琢朱綠著棺也大夫四面玄四角綠士不綠者悉用玄也亦用大夫牛骨鐵釘石梁王氏曰用牛骨為釘不可從

君蓋用漆二衽二束大夫蓋用漆二衽二束士蓋不用漆二衽二束

蓋棺之蓋板也用漆謂以漆塗其合縫用衽處也衽束並說見檀弓

君大夫髻爪實于綠中士埋之

髻亂髮也爪手足之爪甲也生時積而不棄今死為小囊盛之而實于棺內之四隅故讀綠為角四角之處也士則以物盛而埋之耳

君殯用輜櫨至于上畢塗屋大夫殯以幃

櫨至于西序塗不斂于棺士殯見衽塗上

帷之

君諸侯也輜盛柩之車也殯時以柩置輜上櫨猶叢也叢木于輜之四面至于棺上畢盡也以泥盡塗之此櫨木似屋形故曰畢塗屋也大夫之殯不

用輶其棺一面貼西序之壁而橫其三面不為
屋形但以棺衣覆之幬覆也故言大夫殯以幬橫
至于西序也塗不暨于棺者天子諸侯之橫木廣
而去棺遠大夫橫狹而去棺近所塗者僅僅不及
于棺而已士殯掘肆以容棺肆即坎也棺在肆中
不沒其蓋縫用社處猶在外而可見其社以上亦
用木覆而塗之帷幬也貴賤皆有帷故惟朝夕之
哭乃寒舉其帷耳所以帷者鬼神尚幽闇故也此
章以檀弓參之制度不同

熬若四種八筐大夫三種六筐士二種四

筐加魚腊焉

熬以火燭穀令熟也熟則香置之棺旁使蚍蜉聞
香而來食免侵尸也四種黍稷稻粱也每種二筐
三種黍稷粱二種黍稷也加魚與腊筐同異未聞
○石梁王氏曰棺旁用熬穀加魚腊不可從

飾棺君龍帷三池

疏曰君諸侯也帷柳車邊障也以苜布為之王侯
皆畫為龍故云君龍帷也池者織竹為籠衣以青
布桂於柳上荒邊爪端象宮室承露天子四注屋
四面承露柳亦四池諸侯屋亦四注而柳降一池

闕後故三池也

振容

振容者振動容飾也。以青黃之繒長丈餘，如幡畫為雉懸於池下，為容飾。車行則幡動，故曰振容也。

黼荒火三列黻三列

荒蒙也。柳車上覆謂黻甲也。綠荒邊為白黑斧文，故云黼荒荒之中央又畫為火三行，故云火三列。又畫兩已相背為三行，故云黻三列。

素錦褚如偽荒

素錦白錦也。褚屋也。荒下用白錦為屋象宮室也。加帷荒者帷是邊牆荒是上蓋褚覆竟而加帷荒於褚外也。

纁紐六

上蓋與邊牆相離，故又以纁帛為紐連之，兩旁各三凡六也。

齊五采五貝

齊者臍之義，以當中而言，謂黻甲上當中形圓如車之蓋，高二尺，徑一尺餘，以五采繒衣之，列行相次，五貝者又連貝為五行交絡齊上也。

黼 一 黻 一 畫 一 皆 戴 圭

翼形似扇木為之在路則障車入椁則障柩二畫
黼二畫黻二畫雲氣不翼之兩角皆戴圭圭也

魚躍拂池

以銅魚懸於池之下車行則魚
跳躍上拂於池魚在振容間也

君纁戴六

戴猶植也用纁帛繫棺紐著柳骨棺之橫束有三
每一束兩邊各屈皮為紐三束則六紐今穿纁戴

於紐以繫柳骨故有六戴也

纁披六

亦用絳帛為之以一頭繫所連柳纁戴之中而出
一頭於帷外人牽之每戴繫之故亦有六也謂之
披者若牽車登高則引前以防軒車適則引後
以防翻車敵左則引右敵右則
引左使不傾覆也已上並孔說

大夫畫帷二池不振容畫荒火三列黼三

列素錦褚纁紐二玄紐二齊二采二貝黼

翼二畫翼二皆戴綏魚躍拂池大夫戴前
纁後玄披亦如之

畫帷畫為雲氣也二池一云兩邊各一云前後
各一畫荒亦畫為雲氣也齊三采絳黃黑也皆戴
綏者用五采羽作綖綴翼之兩角也
披亦如之謂色及數悉與戴同也

士布帷布荒一池揄絞纁紐二緇紐二齊
三采一貝畫翼二皆戴綏士戴前纁後緇

一披用纁

布帷布荒皆白布不畫也一池在前揄搖程也雉
類青質五色絞青黃之纁也畫翟於絞纁在池上
戴當棺束每束各在兩邊前頭二戴用纁後二用
緇二披用纁者據一邊前後各一披故云二披若
通兩邊言之
亦四披也

君葬用輅四綽二碑御棺用羽葆大夫葬
用輅二綽二碑御棺用茅士葬用國車二

綽無碑比出宮御棺用功布

此章二輶字一國字註皆讀為輶船音然以檀弓諸侯輶而設幬言之則諸侯殯得用輶豈葬不得用輶乎今讀大夫葬用輶與國字並作船音君葬用輶音春○天子之窆用大木為碑謂之豐碑諸侯謂之桓楹碑綽詳見檀弓御棺羽葆並見雜記功布大功之布也輶車雜記作輶字

凡封用綽去碑負引君封以衡大夫士以咸君命毋諱以鼓封大夫命毋哭士哭者

相止也

三封字皆讀為窆謂下棺也○疏曰下棺時將綽一頭繫棺緘又將一頭繞碑間鹿盧所引之人在碑外背碑而立負引者漸漸應鼓聲而下故云用綽去碑負引也以衡謂下棺特別以大木為衡貫穿棺束之緘平持而下備傾頰也以緘者以綽直擊棺束之緘而一也命毋諱戒止其諠譁也以鼓封繫鼓為負引者縱捨之節也命毋哭戒止哭聲也士則衆哭者自相止而已

君松槨大夫栢槨士雜木槨

禮記集註

卷二十一

天子棺槨故諸侯以松大夫同於天子者卑遠不嫌僭也

棺槨之間君容祝大夫容壺士容甒

祝樂器形如桶壺漏水之器一說壺甒皆盛酒之器此言闊狹之度古者棺外槨內皆有藏器也

君裏槨虞筐大夫不裏槨士不虞筐

疏曰盧氏雖有解釋鄭云未聞今不錄

禮記集註卷之二十一終

文化甲戌

