

新刻
頭書

書經集註

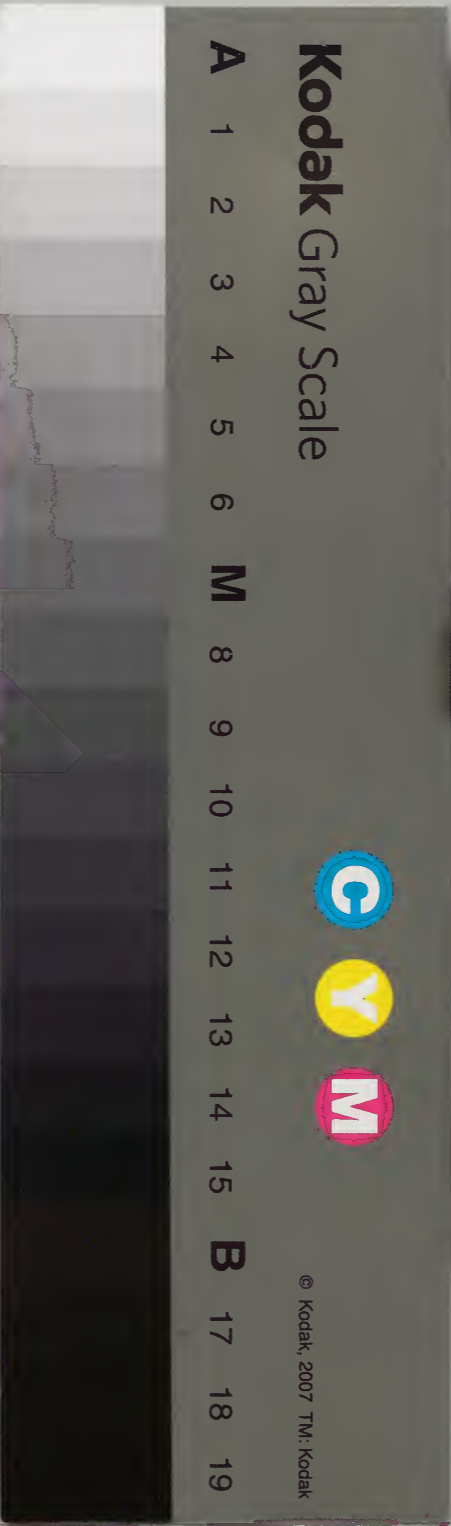
六

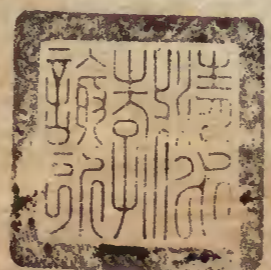
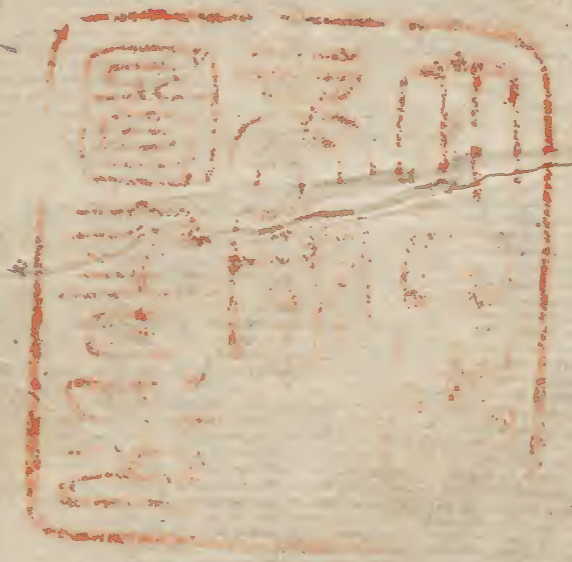
東 京 圖 書 館				
五	共	二	九	漢書門
七	號	架	函	類

漢書門				
五	九	五	五	
七	九	五	五	
冊	架	函	號	類

內閣文庫				
三	五	五	九	漢
函	五	一	一	書
二	七	五	五	
架	冊	號	類	

內閣文庫			
番號	漢	5915	
冊數	57 (19)		
函號	275	243	





△音釋程伯圭曰按周禮多言三公三孤但不言其職耳蓋三公位尊出諸卿之上論道經邦若無所職又且官不必備或有或無非如諸卿之分職職事各相統屬也故不必列名於五官篇中

○考通云周禮未嘗不言三公孤之名但不載其專職耳如柱次之高士未嘗不顯然可考也又云但三公之任坐而論道者也六卿之職作而行之者也周公六典專治事而設故以公孤為鄭重而未及言之非周禮與周官一書迥絕也
○同云周禮六服秋官大行人云侯服歲一見甸服二歲一見男服三歲一見采服四歲一見衛服五歲

書經卷之六

蔡沉集傳

周官

成王訓迪百官史錄其言以周官名之亦訓體也今文無古文有○按此篇與今周禮不同如三公三孤周禮皆不載或謂公孤兼官無正職故不載然三公論道經邦三孤貳公弘化非職乎職任之大無踰此矣或又謂師氏即太師保氏即太保然以師保之尊而反屬司徒之職亦無是理也又此言六年五服一朝而周禮六服諸侯有一歲一見者一歲一見者二歲一見者亦與此不合是固可疑然周禮非聖人不能作也意周公方條治事之官而未及師保之職所謂未及者鄭重而未及言之也

書經卷之六

一見要服六歲一見九州之外謂之蕃國世一見註云九州之外夷服鎮服蕃服也○同云云亦缺王恭時劉歆置周禮博士司志篇亡購千金不得以考工記充之

△旁通云庭直也釋詩文

○周禮王畿千里外有九服每服五百里則每方五九四千五百合身之為九千里通王畿為方萬里以開方法試之方千里者為方百里者為方萬里者為方百里者為萬矣以百里為諸侯之國牽之是九服之內可容萬國然周初會享牧野者八百諸侯王制所計亦

書未成而公亡其間法制有未施用故與此異而冬官亦缺要之周禮首末未備周公未成之書也惜哉讀書者參互而考之則周公經制可得而論矣

惟周王撫萬邦巡侯甸四征弗庭綏厥兆民

六服羣辟罔不承德歸于宗周董正治官

之本序也庭直也葛氏曰弗庭弗來庭者六服侯甸男采衛并畿內為六服也禹貢五服通畿內周制五服在王畿外也周禮又有九服侯甸男采衛蠻夷鎮蕃與此不同宗周鎬京也董督也治官凡治事之官也言成王撫臨萬國巡狩侯甸四方征討不庭之國以安天下之民六服諸侯之君無不奉承周德成

此千七百七十三國故孔氏以直為大言之非實數也然史官例以萬國萬邦為一統之廣其來久矣

○音釋云并畿內為六服程伯圭曰按周禮行人職云侯服歲一見以至要服六歲一見是六服者侯甸男采衛也畿內不在其數然周有九服而王之巡狩止於侯甸群辟承德止於六服視唐虞之世有間矣

王歸于鎬京督正治事之官外攘之功舉而益嚴內治之修也唐孔氏曰周制無萬國惟伐淮夷非四征也大言之爾

△王曰若昔大猷制治于未亂保邦于未危

治去聲○若昔大道之世制治保邦于未亂未危之前即下文明主立政是也

△曰唐虞稽古建官惟百內有百揆四岳外

有州牧侯伯庶政惟和萬國咸寧夏商官倍

亦克用又明王立政不惟其官惟其人倍薄

○百揆無所不總者四岳總其方岳者州牧各總其州者侯伯次州牧而總諸侯者也百

△音釋云倍薄亥反

揆四岳總治于內州牧侯伯總治于外內外相承體統不紊故庶政惟和而萬國咸安夏商之時世變事繁觀其會通制其繁簡官數加倍亦能用治明王立政不惟其官之多惟其得入而已

△今予小子祇勤于德夙夜不逮仰惟前代

時若訓迪厥官逮徒耐反又湯亥大計二反

勤于德早夜若有所不及然蓋修德者任官之本也

立太師太傅太保茲惟三公論道經邦燮理

陰陽官不必備惟其人於此立為周家定制

△音釋云逮徒耐反又湯亥大計二反

△賈誼新書保傳連誼曰昔者周成王幼在襁褓之中召公為太保周公為太傅太公為太師保保其身體傳傳之德義師師道之教訓三公之職也

周易繫辭文

則始於此也賈誼曰保者保其身體傳者傳之德義師道之教訓此所謂三公也陰陽以氣言道者陰陽之理恒而不變者也易曰一陰一陽之謂道是也論者講明之謂經者經綸之謂燮理者和調之也非經綸天下之大本經參天地之化育者豈足以任此責故官不必備惟其人也

△少師少傅少保曰三孤貳公弘化寅亮天

地弼予一人少失照反○孤特也三少雖三公

地以形言化者天地之用連而無迹者也易曰範圍天地之化是也弘者張而大之寅亮者敬而明之也公論道孤弘化公燮理陰陽孤寅亮天地公論於前孤強於後公孤之分如此

△周易繫辭文註云範模也圍匡郭也聖人範圍天地之化能使造化歸於聖人精神心術之中如物之得其模範臣執而不違也

△音釋云治去聲

△冢宰掌邦治統百官均四海冢大宰治也。天官，卿。治官。

之長。是為冢宰。內統百官。外均四海。蓋天子之相也。百官異職。管攝使歸于一。是之謂統。四海異宜。調劑使得其平。是之謂均。

△司徒掌邦教敷五典擾兆民擾馴也。地官。敷君臣父子夫婦長幼朋友五者之教。以馴擾兆民之不順者而使之順也。

唐虞司徒之官固已職掌如此。

△宗伯掌邦禮治神人和上下春官，卿。主邦祇人鬼之事。和上下尊卑等列。春官於四時之序為長。故其官謂之宗伯。成周合樂於禮。官謂之和者蓋以樂而言也。

△音釋云舜典秩宗傳云宗祖廟也周禮亦謂之宗伯而此又以宗訓長何也合歸于一長上豈

△司馬掌邦政統六師平邦國夏官，卿。主邦征伐。統御六軍。平治邦國。平謂強不得凌弱。衆不得暴寡。而人皆得其平也。軍政莫急於馬。故以司馬名官。何莫非政。獨戎政謂之政者。用以征伐而正彼之不正。王政之大者也。

△司寇掌邦禁詰姦慝刑暴亂秋官，卿。主邦攻劫。曰寇。詰姦慝。刑彊暴。作亂者。掌刑。不曰刑而曰禁者。禁於未然也。呂氏曰。姦慝隱而難知。故謂之詰。推鞠窮詰而求其情也。暴亂顯而易見。直刑之而已。

△司空掌邦土居四民時地利冬官，卿。主國農工商四民。順天時以興地利。按周禮冬官則記考土之事。與此不同。蓋本闕冬官。漢儒

△音釋云主國空土通典引孔傳此何秋云空穴也古者穿土為穴以居民也

○旁通云世傳周禮

缺冬官愚考其書而
實其事則冬官未嘗
闕也乃劉歆顛迷妄
以冬官事屬之地官
耳○愈庭樞曰天官
以九職任萬民皆司
空事也百土特司空
九職之一耳

○同云康節曰乾坤
縱而六子機蓋先天
圓圖乾南坤北離東
坎西兌東南震東北
巽西南艮西北乾坤
為六卦之父母比於
六卿之家宰六卦為
乾坤之男女比於五
官也

以考土記
當之也

△六卿分職各率其屬以倡九牧阜成兆民

六卿分職各率其屬官以倡九州之牧自內
達之於外政治明教化洽兆民之衆莫不阜
厚而化成也按周禮每卿六十屬六卿三百
六十屬也呂氏曰冢宰相天子統百官則司
徒以下無非冢宰所統乃均列一職而併數
之為六者綱在網中也乾坤之與六子並列
於八方冢宰之與五
卿並列於六職也

△六年五服一朝又六年王乃時巡考制度

于四岳諸侯各朝于方岳大明黜陟五服侯甸男采

△音釋云程伯圭曰周禮云侯服歲一見以至要服六歲一見此言五服蓋指甸男采衛
侯而侯服之歲一見者不在其數也

○旁通云木年一朝
與周禮不合十二年
一巡狩與周禮大行
人合

衛也六年一朝會京師十二年土一巡狩時
巡者猶舜之四仲巡狩也考制度者猶舜之
協時月正日同律度量衡等事也諸侯各朝
方岳者猶舜之肆觀東后也大明黜陟者猶
舜之黜陟幽明也疏數異時繁簡異
制帝王之治因時損益者可見矣

△王曰嗚呼凡我有官君子欽乃攸司慎乃

出令令出惟行弗惟反以公滅私民其允懷

建官之體統前章既訓迪之矣此則居守官
職者咸在曰凡有官君子者合尊卑小大而
同訓之也反者令出不可行而壅逆之謂言
敬汝所主之職謹汝所出之令令出欲其行
不欲其壅逆而不行也以天下之公理滅
已之私情則令行而民莫不敬信懷服矣

△音解云喋音閉多言也

○鄭子產鑄刑書見左傳昭公六年三月鄭人鑄刑書註鑄刑書於鼎以為國之常法

△學古入官議事以制政乃不迷其爾典常
作之師無以利口亂厥官蓄疑敗謀怠忽荒
政不學牆面莅事惟煩蓄勅六反○學古學
也迷錯繆也典常當代之法也周家典常皆
文武周公之所講畫至精至備凡莅官者謹
師之而已不可喋喋利口更改而紛亂之也
積疑不決必敗其謀怠惰忽略必荒其政人
而不學其猶正牆面而立必無所見而舉錯
煩擾也○蘇氏曰鄭子產鑄刑書曾叔向譏
之曰昔先王議事以制不為刑辟其言蓋取
諸此先王人法並任而任人為多故律設大
法而已其輕重之詳則付之人臨事而議以
制其出入故刑簡而政清自唐以前治罪科

○自唐以前鄭來條通志畧云曰律其文起自魏文侯李悝撰諸國法者法經六篇蕭
何定律益三篇合為九篇叔孫通益律所不及十八篇張湯越宮律二十七篇趙禹朝律
六篇合六十篇又漢時決事為令甲以下三百余篇世有增損馬融鄭康成諸儒章句十
有余家數十萬言凡
斷罪所當由用者合
二萬六千二百七十
一條

條止於今律令而已人之所犯日變無窮而
律令有限以有限治無窮不聞有所闕豈非
人法兼行吏猶得臨事而議乎今律令之外
科條數萬而不足於用有司請立新法者
且益不已嗚呼任法之弊一至於此哉

△戒爾卿士功崇惟志業廣惟勤惟克果斷

乃罔後艱斷都玩反此下申戒卿士也王

克此三者天下之達道也呂氏曰功者業之
成也業者功之積也崇其功者存乎志廣其
業者存乎勤勤由志而生志待勤而遂雖有
二者當幾而不能果斷則志
與勤虛用而終蹈後艱矣

△位不期驕祿不期後恭儉惟德無載爾偽

△音釋云揜與掩同

作德心逸日休作偽心勞日拙載作代反

而驕自至祿不與侈期而後自至故居是位當知所以恭饗是祿當知所以儉然恭儉豈可以聲音笑貌為哉當有實得於己不可從事於偽作德則中外惟可故心逸而日休休焉作偽則揜護不暇故心勞而日著其拙矣或曰期待也位所以崇德非期於為驕祿所以報功非期於為侈亦通

△居寵思危罔不惟畏弗畏入畏居寵盛則思危辱當

無所不致其祗畏苟不知祗畏則入于可畏之中矣後之患失者與思危相似然思危者以寵利為憂患失者以寵利為樂所在大不同也
△推賢讓能庶官乃不和政厖舉能其官政厖舉能其官

△音釋云稱平也勝平也

惟爾之能稱匪其人惟爾不任推通回反厖莫江反

有德者也能有才者也王氏曰道一義利而已推賢讓能所以為義大臣出於義則莫不出於義此庶官所以不爭而和蔽賢言能所以為利大臣出於利則莫不出於利此庶官所以爭而不和庶官不和則政必雜亂而不理矣稱亦舉也所舉之人能修其官是亦爾之所能舉非其人是亦爾不勝任古者大臣以人事君其貴如此

△王曰嗚呼三事暨大夫敬爾有官亂爾有

政以佑乃辟末康兆民萬邦惟無斁辟必益反斁音

亦○三事即立政一事也亂治也篇終數息上自三事下至大夫而由戒勅之也其不及

△音釋云辟必益反斁音亦

公孤者公孤德尊位隆非有待於戒勅也

君陳君陳臣名唐孔氏曰周公遷殷頑民於下都周公親自監之

公既歿成王命君陳代周公此其策命之詞史錄其書以君陳名篇今文

無古文有

王若曰君陳惟爾令德孝恭惟孝友于兄弟

克施有政命汝尹茲東郊敬哉言君陳有令德事親孝事

上恭惟其孝友於家是以能施政於邦孔子曰居家理故治可移於官陳氏曰天子之國

五十里為近郊自王城言之則下都為東郊郊之地故君陳畢命皆指下都為東郊

公旁通云天子之國五十里為近郊王城方九里謂之王國國外曰郊五十里為近郊百里為遠郊六鄉之地也然則頑民亦在六鄉之數矣

昔周公師保萬民民懷其德往慎乃司

率厥常懋昭周公之訓惟民其乂周公之在東郊有師

之尊有保之親師教之保安之民懷其德君陳之往但當謹其所司率循其常勉明周公

之舊訓則民其治矣蓋周公既歿民方思慕周公之訓君陳能發明而光大之固宜其翕

然聽順也

我聞曰至治馨香感于神明黍稷非馨明

德惟馨爾尚式時周公之猷訓惟日孜孜無

敢逸豫呂氏曰成王既勉君陳昭周公之訓復舉周公精微之訓以告之至治馨

昔經云治去邑

書經卷六

△旁通云物之精華固無一休者精華不離於物也形質指儀牲塗盛也止置於此而不動者也氣臭升者燔燎羶香達於彼者也上者有方言物在並立有方所也升者無間如臭陰達於清泉臭陽達於墻屋所達無界限也至治之極馨香發聞言至治之格天亦如氣臭之達於上下也

香以下四語所謂周公之訓也既言此而撮之以爾尚式特周公之猷訓則是四言為周公之訓明矣物之精華固無一體然形質止而氣臭升止者有方升者無間則馨香者精華之上達者也至治之極馨香發聞感格神明不疾而速凡昭薦黍稷之必芬是豈黍稷之馨哉所以必芬者實明德之馨也至治舉其成明德循其本非有二馨香也周公之訓固為精微而舉以告君陳尤當其可自殷頑民言之欲其感格非可刑驅而勢迫所謂洞達無間者蓋當深省也自周公法度言之典章雖其苟無前人之德則索然萎蕪徒為陳迹也故勉之以用是猷訓惟日孜孜無敢逸豫焉是訓也至精至微非日新不已深致敬篤之功孰能與於斯

○前釋云恭於危反爾字本作恭乃結語協心反瘦貌

△論語類編云君子之德風小人之德草草上之風必復

△獨惠王下篇有之

△凡人未見聖若不克見既見聖亦不克由

聖爾其戒哉爾惟風下民惟草未見聖如不見能得見既見

聖亦不能由聖人情皆然君陳親見周公故特申戒以此君子之德風也小人之德草也草上之風必偃君陳克由周公之訓則商民亦由君陳之訓矣

△圖厥政莫或不艱有廢有興出入自爾師

虞庶言同則繹師衆虞度也言圖謀其政無小無大莫或不致其難有所

當廢有所當興必出入反覆與衆共虞度之衆論既同則又細繹而深思之而後行也蓋出入自爾師虞者所以合乎人之同庶言同則繹者所以斷於己之獨孟子曰國人皆曰

賢然後察之國人皆曰可殺然後察之庶言同則繩之謂也

爾有嘉謀嘉猷則入告爾后于內爾乃順之于外曰斯謀斯猷惟我后之德嗚呼臣人

咸若時惟良顯哉言切於事謂之謀言合於道謂之猷道與事非一也

各舉其甚者言之良以德言顯以名言或曰成王舉君陳前白已陳之善而歎息以美之也。葛氏曰成王殆失斯言矣欲其臣善則稱君人臣之細行也然君既有是心至於有過則將使誰執哉禹聞善言則拜湯改過不吝喘不為此言矣嗚呼此其所以為成王歎

王曰君陳爾惟弘周公丕訓無依勢作威

音釋云於平也

音釋云於音與一於和真氏讀書記全引此傳但改於於和為急於和蓋從容則有和之意似於和矣

無倚法以削寬而有制從容以和從七恭反

周公訓者曰懋昭曰式時至此則弘周公之丕訓欲其益張而大之也君陳何至依勢以為威倚法以浸削者然勢我所有也法我所用也喜怒予奪毫髮不於人而於己是必意也非公理也安能不作威以削乎若陳之世當寬和之時也然寬不可於寬必寬而有其制和不可於和必從容以和之而後可以於和厥中也

殷民在辟予曰辟爾惟勿辟予曰宥爾惟

勿宥惟厥中辟毘亦反。上章成王慮君陳之徇已此則慮君陳之徇君也

言殷民之在刑辟者不可徇君以為生殺惟當審其輕重之中也

音釋卷六

△有弗君子汝政弗化于汝訓辟以止辟乃

其有不順于汝之政不化于汝之訓刑之

辟可也然刑期無刑刑而可以止刑者乃刑

之此終上

章之辟

△狃于姦尤敗常亂俗三細不宥狃女九反

常典常也俗風俗也狃于姦尤與夫毀敗典

常壞亂風俗人犯此三者雖小罪亦不可宥

以其所關者大也此終上章之宥

△爾無忿疾于頑無求備于一夫無忿疾人

無求備人

之所不能

之所不能

之所不能

之所不能

之所不能

之所不能

之所不能

之所不能

△音釋云無與毋通

△論語衛靈公篇有

△必有忍其乃有濟有容德乃大孔子曰小

大謀必有所忍而後能有所濟然此猶有堅

制力蓄之意若洪裕寬緝恢恢乎有餘地者

斯乃德之大也忍言事

容言德各以深淺言也

△簡厥修亦簡其或不修進厥良以率其或

不良

王氏曰修謂其職業良謂其行義職業

行義之良者以率其

其不良則人勵行

△惟民生厚因物有遷違上所命從厥攸好

爾克敬典在德時乃罔不變允升于大猷惟

△音釋云澆堅堯反薄也令去邑下同好去邑下同兄弟當作長幼說見武成篇著陳畧反釋音爭鼓雅也

予一人膺受多福其爾之休終有辭於末世

言斯民之生其性本厚而所以澆薄者以誘於習俗而為物所遷耳然厚者既可遷而薄則薄者豈不可反而厚乎反薄歸厚特非聲音笑貌之所能為爾民之於上固不從其令而從其好大學言其所令及其所好則民不從亦此意也故典者敬其君臣父子兄弟夫婦朋友之常道也在德者得其典常之道而著之於身也蓋知敬典而不知在德則典與我猶二也惟敬典而在德焉則所敬之典無非實有諸已實之感入捷於枹鼓所以時乃罔不變而信升于大猷也如是則君受其福臣成其美而有令名於末世矣

顧命

顧還視也成王將崩命羣臣立康王史序其事為篇謂之顧命

△音釋云還音旋

者鄭玄云回首曰顧臨死回顧而發命也今文古文皆有○呂氏曰成王經三監之變王室幾搖故此正其終始特詳焉顧命成王所以正其終康王之誥康王所以正其始

惟四月哉生魄王不懌始生魄十六日王

△甲子王乃洮頽水相被冕服憑玉几

音悔○王發大命臨羣臣必齊戒沐浴會疾病危殆故但洮盥頽面扶相者被以衮冕憑玉几以發命

△乃同召太保奭芮伯彤伯畢公衛侯毛公

△音釋云召芮周同姓國彤姓國畢衛

到書又王字

○音釋云治平世下
同朱子語錄云召公
畢公毛公是三三公
伯形伯衛侯是三孤
孔疏云以高官兼攝
下司漢世以來謂之
領故召畢毛皆稱公
稱領為形衛但稱本
爵資音奔長上邑師
音率

師氏虎臣百尹御事召直笑反芮如稅反形音全○同召六卿下至
御治事者太保芮伯形伯畢公衛侯毛公六卿也家宰第一召公領之司徒第二芮伯為之宗伯第三形伯為之司馬第四畢公領之司寇第五衛侯為之司空第六毛公領之太保畢毛二公兼也芮形畢衛毛皆國名入為天子公卿師氏大夫官虎臣虎賁氏百尹百官之長及諸御治事者平時則召六卿使帥其屬此則將發顧命自六卿至御事同以王命召也

△王曰嗚呼疾大漸惟幾病日臻既彌留恐不獲誓言嗣茲予審訓命汝此下成王之顧命也自嘆其疾

△音釋云嗣續我志
按嗣謂嗣君也周禮
典命云諸侯之適子
誓於天子攝其君註
云誓猶命也明嗣字
不易也

△音釋云重傳容反
麗音離又音隸
至反習也

△侗音同

大進惟危殆病日至既彌甚而留連恐遂死不得誓言以嗣續我志此我所以詳審發訓命汝統言曰病疾甚言曰病

△昔君文王武王宣重光奠麗陳教則肄肄不違用克達殷集大命武猶文謂之重光猶舜如堯謂之重華也

奠定麗依也言文武宣布重明之德定民所依陳列教條則民皆服習而不違天下化之用能達於殷邦而集大命於周也

△在後之侗敬迓天威嗣守文武大訓無敢昏逾侗音同○侗愚也成王自稱言其敬迓上夫威命而不敢少忽嗣守文武大訓

△音釋云釗之遙反音與昭同 殆將殆字當從孔傳云疾甚危殆 蔡傳上章兩言疾危殆此云殆將何也

△溥音普

△無與毋通○治平豈下同

○左傳成公十三年劉康公曰民受天地之中以生所謂命也是以有動作禮義威儀之則以定命也

而無敢昏逾天威天命也大訓述天命者也於天言天威於文武言天訓非有二也

△今天降疾殆弗與弗悟爾尚明時朕言用

敬保元子釗弘濟于艱難釗音昭○釗康王名成王言今天降

疾我身殆將必死弗與弗悟爾庶幾明是我言用敬保元子釗大濟于艱難曰元子者正世統也

△柔遠能邇安勸小大庶邦懷來馴擾安寧

當盡者合遠邇小大而言又以見君德所施公平周溥而不可有所漏滯也

△思夫人自亂于威儀爾無以釗冒貢于非

幾亂治也威者有威可畏儀者有儀可象舉一身之則而言也蓋人受天地之中以生

○周易繫辭下云子曰知幾其補乎幾者動之微吉之先見者也

○中庸云謹獨宋註云幽暗之中細微之事跡雖未形而幾則已動人雖不知而已獨知之是以君子於此尤加謹焉

○周茂叔通書云幾善惡朱子曰幾者動之微善惡之所由分也

○皇極經世書云成王在位二十七年起丙戌盡壬戌成王三即位壽五十也

△正義云土先死帳中發命訖反震處

是以有動作威儀之則成王思夫人之所以為人者自治于威儀耳自治云者正其身而不假於外求也貢進也成王又言羣臣其無以元子而冒進於不善之幾也蓋幾者動之微而善惡之所由分也非幾則發於不善而陷於惡矣威儀舉其著於外者而勉之也非幾舉其發於中者而戒之也威儀之治皆本於一念一慮之微可不謹乎孔子所謂知幾子思所謂謹獨周子所謂幾善惡者皆致意於是也成王垂絕之言而拳拳及此其有得於周公者亦深矣○蘇氏曰死生之際聖賢之所甚重也成王將崩之一日被冕服以見百官出經遠保世之言其不死於燕安婦人之手也明矣其致刑措宜哉

△茲既受命還出綴衣于庭越翼日乙丑王

遂欲也。將欲為死，備也。庭路寢之庭也。

○方通云：懸樂懸也。鐘磬之在，集樂者非謂帷帳也。

△音釋云：路寢門外，南門，當是阜門。天子五門，皆南，則阜門乃天子之最前門也。

○唐穆宗中，尉遲守謙王中澄所立也。故宗為蘇佐明所弒，王中澄復迎立文宗，文宗以敬宗子成美為太子，官者以為為立，不由已廢之，而立類王，是為武宗。武宗疾篤，子緄官定策禁中立憲宗，子怡是為宣宗。宣宗崩，官者立鄆王，溫是為懿宗。懿宗崩，官者立其

小，儼是為信宗。信宗有疾，官者立壽王，傑為太宗。是為昭宗。昭宗遇弒，朱全忠立，幼子祚為哀帝。而唐遂滅。

○說文云：闕，宮中闕。闕，闕也。者，寺人奄宦者，掖官中，小門也。

△旁通云：據禮記，秋人設階，蓋設稅，升屋。設復之事也。此設黼，辰綴衣，是與設張之事也。

崩，遺音旋。○綴衣，帷帳也。羣臣既退，徹出，帷帳於庭。喪大記云：疾病，君徹縣，東首於北牖，下是也。於其明日，王崩。

△太保命仲桓南宮毛俾爰齊侯呂伋以二

于戈虎賁百人逆子釗於南門之外，延入翼

室，恤宅宗。桓毛，二臣名，伋，太公望子，為天子翼室也。太保以冢宰攝政，命桓毛，二臣使齊侯呂伋以二于戈虎賁百人逆太子釗于路寢門外，引入路寢翼室，為憂居。宗主也。呂氏曰：發命者冢宰，傳命者兩朝，臣承命者勳戚顯諸侯，體統尊嚴，樞機周密，防危慮患之意深矣。入自端門，萬姓咸覩，與天下共之也。延

入翼室，為憂居之。宗示天下不可一日無統也。唐穆敬文武以降，闕寺執國命，易王於宮掖，而外廷猶不聞，然後知周家之制，曲盡備豫，雖一條一節，亦不可廢也。

△丁卯命作冊度。命，史為冊書法度。傳，顧命於康王。

△越七日癸酉，伯相命士須材。伯相，召公也。為相，須取也。命，命士須材，以供喪用。

△狄設黼辰綴衣。辰，隱豈反。狄，下土，祭統也。狄，狄者，樂吏之賤者也。喪大記，狄人設階，蓋供喪役，而與設張之事者，黼也。黼，辰，屏風畫為斧文者，設黼辰，帷帳如成王生存之日也。

△旁通云天子之席三重周禮文也

○考工記云白與黑謂之黼

○周禮司几筵文也吉事祭禮凶事喪禮也變更也

△正義云王蕭曰底席青蒲席也

○同云綴者連綴諸色席必以彩為緣故以綴為雜彩也

○同云貝者水虫取其用以飾器物

△旁通云筍字必誤下文西夾南嚮自有筍席此不應又訓豐席為筍席也獨古註訓豐席為莞此筍席亦當為莞席傳寫誤也

△牖間南嚮敷重篋席黼純華玉仍几篋莫

○此乎時見羣臣覲諸侯之坐也敷設重席所謂天子之席三重者也篋席桃竹枝席也黼白里雜縉純緣也華彩色也華玉以飾几仍因也因生時所設也周禮吉事變几凶事仍几是也

△西序東嚮敷重底席綴純文具仍几此且

事之坐也東西廂謂之序底席蒲席也綴雜彩文具有文之貝以飾几也

△東序西嚮敷重豐席畫純雕玉仍几此養

饗羣臣之坐也豐席筍席也畫彩色雕刻鏤也

△旁通古註云筍竹正義云釋草云筍竹前孫炎曰竹初萌生謂之筍是筍為弱竹取筍竹之皮以為席也

○牖戶之間謂之辰爾雅釋宮文也郭璞云窓陳戶西也

○音釋云夾室孔疏云天子之室有左有房房即室也以其夾中央之太室故曰夾室

△西夾南嚮敷重筍席玄紛純漆仍几此親

燕之坐也西廂來來之前筍席竹席也紛雜也玄黑之色雜為之緣漆漆几也牖間兩序西夾其席有四牖戶之間謂之辰天子負衣朝諸侯則牖間南嚮之席坐之正也其二席各隨事以時設也將傳先主顧命知禘之在此乎在彼乎故兼設平生之坐也

△越玉五重陳寶赤刀大訓弘璧琬琰在西

序大玉夷玉天球河圖在東序胤之舞衣大貝鼗鼓在西房兌之戈和之弓垂之竹矢在

東房於東西序坐北列玉五重及陳先王所寶器物赤刀赤削也大訓二皇五帝之

△旁通赤刀赤削也考工記云蔡氏為削長尺博寸合六而成

現註云今之書乃也
正義云謂之赤乃者
其乃必有赤處又云
赤乃者武王誅紂時
乃赤爲飾周正色也
○琬琰圭名見考工
記琬圭琰圭皆長九
寸東齊陳氏云琬有
鋒芒琬無鋒芒○夷
常也大玉常玉皆玉
璞未琢故不以禮器
名之○球鳴球也益
稷傳云鳴球玉磬名
也正義云玉色如天
故曰天球

○大貝如車渠

正義引伏生書傳云散宜生之江淮取大貝如大車之渠是言大小如車渠也者工記謂車渠爲渠大小如車渠其貝形曲如車渠故比之也

書訓誥亦在焉文武之訓亦曰大訓弘璧大
璧也琬琰圭名夷常也球鳴球也河圖伏羲
時龍馬負圖出於河一六位北二七位南二
八位東四九位西五十居中者易大傳所謂
河出圖是也亂國名亂國所制舞衣大貝如
車渠鼓鼓長八尺兌和皆古之巧工垂舜時
共工舞衣鼓鼓戈矛竹矢皆制作精巧中法
度故歷代傳寶之孔氏曰弘璧琬琰大玉夷
玉天球玉之五重也呂氏曰西序所陳不惟
赤乃弘璧而大訓參之東序所陳不惟大玉
夷玉而河圖參之則其所寶者斷可識矣愚
謂寶玉器物之陳非徒以爲國容觀美意者
成王平日之所觀閱手澤在焉陳之以象其
生存也楊氏中庸傳曰宗器於祭陳之示能
守也於顧命陳
之示能傳也

△音釋云象輅爲次路程伯圭曰周禮巾車五路惟玉路金路無副車象路木路革路皆自
有副車王乘玉路則餘四路皆從是金綴於玉也乘金路則餘三路皆從是象綴於金也
若乘象路革路木路則各自有副車而他路不復連綴矣是象路當附綴路之列不當附
次路也路與輅通

○旁通云王之五輅

輅周禮作路見春官
巾車之職王路金路
象路謂以玉以金以
象飾諸末革路綴之
以革而漆之木路不
綴以革漆之而已
○音釋云殯在西序
成主之殯當在堂上
西楹之西序者堂上
之室也非殯所在當
云殯在西楹之上
○旁通云成王殯在
西序禮記云周人殯
於西階之下

△大輅在賓階面綴輅在阼階面先輅在左

塾之前次輅在右塾之前
也次輅象輅革輅也王之五輅玉輅以祀不
以封爲最貴金輅以封同姓爲次之象輅以
封異姓爲又次之革輅以封四衛爲又次之
木輅以封蕃國爲最賤其行也貴者宜自近
賤者宜遠也王乘玉輅綴之者金輅也故金
輅謂之綴輅最遠者木輅也故木輅謂之先
輅以木輅爲先輅則革輅象輅爲次輅矣賓
階西階也阼階東階也面南嚮也塾門側堂
也五輅陳列亦象成王之生存也周禮典輅
云若有大祭祀則出輅大喪大賓客亦如之
是木輅出輅爲常禮也又按所陳寶玉器
物皆以西爲上者成王殯在西序故也

△正義云弁，旒為冕，無旒為弁，弁冕，版皆廣八寸長尺六寸前圓後方。
○同云雀弁，色赤而微黑也，雀弁也。
○同云鹿，棲也，所立，在堂下，近於堂後。
○同云堂，此惟一階，側猶特也。
○旁通，呂氏曰，凡弁士也，皆立堂下，是大夫也，皆立堂上。

△二人雀弁執惠立于畢門之內，四人集弁執戈，上刃夾兩階，凡一人冕執劉立于東堂，一人冕執錢立于西堂，一人冕執戣立于垂，一人冕執瞿立于西垂，一人冕執銳立于側階，凡里反戣音達，○弁士服雀弁，赤色，路寢門，一名畢門，下刃刃外，嚮也，堂，麻曰，凡冕大夫服劉，錢屬戣，瞿皆戣屬，銳當作銳，說文曰，銳，侍臣所執兵，從金，允聲，周書曰，一人冕執銳，讀若允，東西堂路寢，東西廂之前堂也，東西垂，路寢東西序之階上也，側階，北陛之階上也，○呂氏曰，古者執戈戟以宿衛，士

○史記云王温舒推埋為茲徐廣註推殺人而埋之又貨殖傳攻剽推埋
○前漢書趙肅王傳云推埋攻剽師古曰推殺而埋之

官皆士大夫之職無事而奉燕私則從容養德而有膏澤之潤有事而司禦侮則堅明生義而無腹心之虞下及秦漢陛楯執戟尚餘一二此制既廢人主接士大夫者僅有視朝數刻而周廬陛楯或環以推埋器悍之徒有志於復古者當深繹也

△王麻冕黼裳由賓階，齊卿士，邦君麻冕蟻

裳入即位也。齊賤西反。麻冕，二十升麻為冕也。康王吉服，自西階升堂，以受先王之命，故由賓階也。蟻，玄色。公卿大夫及諸侯皆同服，亦廟中之禮。不言升階者，從王賓階也。入即位者，各就其位也。○呂氏曰，麻冕黼裳，王祭服也。卿士邦君祭服之裳皆纁。今蟻裳者，蓋無事於奠祝，不欲純用吉服，有位於班列，不可純用凶服，酌吉凶之間。

△旁通云朱子曰二十升布為之升，小十纁則其經一十四百纁矣，愚按麻冕用二十升布，上深，下深，纁以衣其版。
○正義云禮祭服皆玄衣纁裳，纁赤色之淺者，蟻色玄如蟻。

示禮之變也。

△太保、太史、太宗皆麻冕形裳。太保承介圭。

上宗奉同瑁由阼階。太史秉書由賓階。齊

御王冊命。太保、宗伯也。形、纁也。太保受遺。不

大也。太保、天子之守長。尺有二寸。同爵名。祭

以酌酒者。瑁、方四寸。邪刻之。以昆諸侯之主

寶。以傳嗣君。有主道焉。故升自阼階。太史以

冊命。御王。故持書由賓階。以升。蘇氏曰：凡王所臨所服用皆曰御。

△曰：皇后憑玉几。道揚末命。命汝嗣訓。臨君

△旁通云：太宗、宗伯也。時形伯為之。又稱上宗。周禮：太宗伯之職。
○政、纁也。祭服皆玄衣纁裳。
○太保受遺受成。王臨前。別一曰：之遺命。太史奉冊。成王。命之言。先已書之。於無於此。奉之以進。康王。
○太宗相禮。宗伯掌邦。禮。
○大圭。考工記：玉人云：鎮圭。尺有二寸。天子守之。瑁。考工記：云：天子執。瑁。四寸。以朝。諸侯奉符。寶。以傳。嗣君。持。瑁。寶。推。介。圭。

周邦率循大卞。燮和天下。用答揚文武之

光訓。成王顧命。又言書之冊矣。此太史曰：陳

憑玉几。道揚。臨終之命。命汝嗣守文武大訓。

曰：汝者。父前子名之義。下。法也。臨君。周邦位

之大也。率循。大卞。法之大也。燮和。天下。和之

大也。居大位。由大法。致大和。然後可以對揚文武之光訓也。

△王再拜。興答曰：眇眇予末小子。其能而

四方以敬忌天威。顧命起答。太史曰：眇眇。然

予微末小子。其能如父祖治四方。以敬忌天威乎。謙辭退託於不能也。顧命有敬。迓天威。嗣守文武大訓之語。故太史所答。康王所答。

△音釋云：太史曰：陳。顧命之辭。太史對。周君。禮之。而周君拜。

皆於是致意焉

△旁通云祭祭成王也進爵以爵進成王神座之前也

○音釋云宿字本作肅古通用爾雅云肅進也陸文云奠爵也

△旁通云酢報祭也新安胡氏曰報祭者亞裸之類即今之亞

也

△乃受同瑁王三宿三祭三啗上宗曰饗

嫁反○王受瑁為王受同以祭宿進爵也祭酒也宅奠爵也禮成於二故三宿三祭三啗葛氏曰受上宗同瑁則受太保介主可知宗伯曰饗者傳神命以饗告也

△太保受同降盥以異同秉璋以酢授宗人

同拜王答拜酢疾各反○太保受王所啗之

以酢酢報祭也祭禮君執圭瓚裸尸太宗執璋瓚亞裸報祭亦亞裸之類故亦秉璋也以同授宗人而拜尸王答拜者代尸拜也宗人小宗伯之屬相太保酢者也太宗供王故宗

△音釋云成王之殯在焉故曰廟爾雅云室有東西廂曰廟不專以神居為廟也上文東序西序以東西廂也東西廂惟路門內有之故獨稱路門為廟門按禮記喪義云二議而後傳命三議而後入廟門三揖而後至階三讓而後先則所謂廟門但指路寢之門而言

人供太保

△太保受同祭齊宅授宗人同拜王答拜

諸反○以酒至齒曰齊太保復受同以祭飲福至齒宅居也太保退居其所以同授宗人又拜王復答拜太保飲福至齒者方在喪疾飲神之賜而不甘其味也若王則喪之主非徒不甘其味雖飲福亦廢也

△太保降收諸侯出廟門侯

路寢之門也成王之殯在焉故曰廟言諸侯則卿士以下可知侯者侯見新君也

康王之誥 今文合於顧命

△幸通云一日畢門
 外第一門也
 第二日雉門自外入內
 第三日庫門自外入內
 第四日應門自外入內
 第五日路門自外入內
 第六日中門
 第七日內門
 第八日東門
 第九日西門
 第十日南門
 第十一日北門

王出在應門之內太保率西方諸侯入應門
 左畢公率東方諸侯入應門右皆布乘黃朱
 賓稱奉圭兼幣曰一二臣衛敢執壤奠皆再
 拜稽首王義嗣德答拜立應門內鄭氏曰周
 禮五門一曰畢門二曰雉門三曰庫門四曰
 應門五曰路門路門一曰畢門外朝在路門
 外則應門之內蓋內朝所在也周中分大十
 諸侯王以二伯自陝以東周公王之自陝以
 西召公主之召公率西方諸侯蓋西伯舊職
 畢公率東方諸侯則繼周公為東伯矣諸侯
 入應門列于左右布陳也乘四馬也諸侯皆
 陳四黃馬而朱其鬣以為廷實或曰黃朱若

○路門之外即應門之內實外朝所在也又謂之治朝經言王出蓋出路門也內朝在路
 門裏傳文不得言應門內有內朝也傳寫誤耳
 ○自陝以東陝於周雖在魏國封內今河南府路陝州也

○陝史記註云弘農
 郡陝縣是也

○重耳晉文公名禮
 記檀弓篇有此事
 ○舍贈喪珠玉曰舍
 祿贈喪衣服曰祿

惟厥玄黃之類賓諸侯也稱舉也諸侯舉所
 奉圭兼幣曰一二臣衛敢執壤奠皆再拜
 蕃衛故曰臣衛敢執壤地所出與贊皆再拜
 首至地以致敬義宜也義嗣德云者史氏之
 辭也康王宜嗣前人之德故答拜也吳氏曰
 穆公使人用公子重耳重耳稽顙而不拜穆
 公曰仁夫公子稽顙而不拜則未為後也蓋
 為後者拜不拜故未為後也弔者舍者遂者
 升堂致命主孤拜稽顙成爲後者也康王之
 見諸侯若以為不當拜而不拜則疑未為後
 也且純乎吉也答拜既正
 其為後且知其以喪見也

△太保暨芮伯咸進相揖皆再拜稽首曰敢
 敬告天子皇天改大邦殷之命惟周文武誕

△旁通云美里在相州今彰德路也

受姜若克恤西土家宰及司徒與群臣皆進相揖定位又皆拜稽首
陳戒於王曰敢敬告天子示不敢輕告且尊稱之所以重其聽也曰大邦殷者明有天下不足恃也姜若未詳蘇氏曰姜美里也文王出姜里之囚天命自是始順或曰姜若即下文之厥若也姜厥或于有訛謬西土文武所興之地言文武所以大受命者以其能恤西土之衆也進告又言諸侯以內見外

△惟新陟王畢協賞罰戡定厥功用敷遺後

人休今王敬之哉張皇六師無壞我高祖寡

命陟升遐也成王初崩未葬未諡故曰新陟王畢盡協合也好惡在理不在我故能盡

△旁通云新陟後世謂之太王也
○程氏所謂言怒在事則理之當言怒者也

○旁通云後世遂先王之業云云蔡氏此言蓋有感而垂戒周幽王為中侯夫我所殺也文侯也下上於申遷於東都西周故宮鞠為禾黍而不上以申侯亦已為有德而忘其殺父為當誅及其錫命文侯則曰其歸視爾爾爾邦柔遠能迓惠康小民則其口不言兵可見矣蔡氏固有感於此其意又在於建炎紹興之事也

合其賞之所當賞罰之所當罰而克定其功用施及後人之休美今王嗣位其敬勉之哉皇大也張皇六師大戒戎備無廢壞我文武艱難寡得之基命也按召公此言若道王以尚威武者然守成之世多溺宴安而無立志苟不詰爾戎兵奮揚武烈則廢弛怠惰而陵遲之漸見矣成康之時病正在是故周公於立政亦懇懇言之後世遂先王之業忘祖父之讎上下苟安甚至於口不言兵亦異於召公之見矣可勝嘆哉

△王若曰庶邦侯甸男衛惟予一人釗報

報誥而不及羣臣者以外見內康王在喪故稱名春秋嗣王在喪亦書名也

△昔君文武不平富不務咎底至齊信用昭

△旁通云春秋嗣王在喪亦書名也昭公二十二年夏四月景王崩王子猛在喪春秋書曰劉子單子以

王猛居時皇秋劉子
摩子以王猛入王城
冬十月王于於卒曲
禮云天子未除喪曰
予小子生名之死亦
名之

明于天下則亦有能能之士不一心之臣保
又王家用端命于上帝皇天用訓厥道付畀
四方不平富者溥博均平薄欲富民言文武
罰言文武罰之謹也底至者推行而底其至
也齊信者兼盡而極其誠也文武務德不務
罰之心推行而底其至兼盡而極其誠內外
充實故光輝發越用昭明于天下蓋誠之至
者不可掩也而又有能能武勇之士不一心
忠賞之臣戮力同心保又王室文武用正
命於天上天用順文武之道而付之以天下
之大也康王言此者求助羣臣諸侯之意
△乃命建侯樹屏在我後之人今予一伯

△音釋云無與毋通
遺去芒

父尚クハアヒ暨ヒニカクニヤキ顧シ綏爾先公之臣服于先王雖爾
身在外乃心固不在王室用奉恤厥若無遺
鞫子羞天子稱同姓諸侯曰伯父康王言文
在我後之人也今我伯父庶幾相與顧
綏爾相考所以臣服于我先王之道雖身守
國在外乃心當常在王室用奉上之
憂勤其順承之毋遺我稚子之恥也
△羣公既皆聽命相揖趨出王釋冕及喪服
始相揖者揖而進也此相揖者揖而退也蘇
氏曰成王崩未葬君臣皆冕服禮歎曰非禮
也謂之變禮可乎曰不可禮變於不得已嫂
非溺終不接也一年之喪既成服釋之而即

書經卷六

△旁通云孔子曰將冠子云見魯子問云因喪服而冠者因著喪之或服而加衰冠也

○見左傳昭公十年

無時而可者曰成王顧命不可以不傳既傳不可以喪服受也曰何為其不可也孔子曰將冠子未及期日而有齊衰大功之喪則因喪服而冠冠吉禮也猶可以喪服行之受顧命見諸侯獨不可以喪服乎太保使太史奉冊授王于次諸侯入哭於路寢而見工於次王喪服受教戒諫哭踊各畢聖人復起不易斯言矣春秋傳曰鄭子皮如晉葬晉平公將以幣行子產曰喪安用幣子皮固請以行既葬諸侯之大夫欲因見新君叔向辭之曰大夫之事畢矣而又命孤孤斬焉在衰絰之中其以嘉服見則喪禮未畢其以喪服見是重受用也大夫將若之何皆無辭以退今康王既以嘉服見諸侯而又受乘黃玉帛之幣使周公在必不為此然則孔子何取此書也曰至矣其父子君臣之間教戒深切著明足

○音釋云按潘子善問蘇說朱子答云天子諸侯之禮與士庶人不同易世傳授國之大事當嚴其禮而王侯以國為家雖先君之喪猶以為己之私服是朱子未嘗取蘇說也然蘇氏之說乃禮之正朱子之說乃禮之權若國有危疑亦不容不行權以定名分絕親親也二說不可偏廢

以為後世法孔子何為不取哉然其失禮則不可不辯
畢命 康王以成周之衆命畢公保釐唐孔氏曰漢律歷志云康王畢命豐刑曰惟十有一年六月庚午册王命作冊書豐刑此偽作者傳聞舊語得其年月不得以下之辭妄言作豐刑耳亦不知豐刑之何所道也

惟十有一年六月庚午册越三百壬申王朝步自宗周至于豐以成周之衆命畢公保釐

東郊 康王十有一年也畢公嘗相文王故康王就豐文王廟命之成周下都也保安

△旁通云豐刑孟康曰逸書篇名鄭玄曰有冊霍侯之事皆妄作也愚按妄作者但記聞畢命篇首數句有自宗周至于豐之文謂康王在豐命畢公故其書曰畢命豐刑非畢命篇外別有豐刑篇也
△同云朕芳尾切音忽切月未成之明也六月三日庚午

○成周下都也。在灋水之東處商民之地。

釐理也。保釐即下文旌別淑慝之謂。蓋一代之治體。一篇之宗要也。

△王若曰嗚呼父師惟文王武王敷太德于天下用克受殷命甲公代周公為太師也文王武王布太德于天下用能受殷之命言得之之難也

△音釋云左右音佐

△惟周公左右先王綏定厥家慈殷頑民遷于洛邑密邇王室式化厥訓既歷三紀世變

風移四方無虞予一人以寧十二年曰紀公在左文武成王安定國家謹慈頑民遷于洛邑密邇王室用化其教既歷三紀世已變而風

○旁通云十一紀曰紀既歷三紀三十六年也成王即位七年而周公始留洛洛治

之七年而周公薨成王命君陳繼周公之後成王在位九三十七年則在成王時君陳治洛九二十三年在康王時又治十一年而後命畢公則通周公君陳治東郊以來至此時四十二年矣言三紀者舉大數也

始移今四方無可虞度之事而予一人以寧言化之之難也

△道有升降政由俗革不臧厥臧民罔攸勸

有升有降猶言有隆有污也周公當世道方降之時至君陳畢公之世則將升於太猷矣為政者因俗變革故周公慈殷而謹厥始君陳有容而和厥中皆由俗為政者當今之政旌別淑慝之時也苟不善其善則民無所勸慕矣

△惟公懋德克勤小物弼亮四世正色率下

罔不祗師言嘉績多于先王子小子垂拱仰

成懋盛大之義予懋乃德之懋小物猶言細行也言畢公既有盛德又能勤於細行輔

△旁通云四世文武成康也成王在位三十七年成王在位三十七年武王三十二年伐

紀克尚後七年而崩
二十一年則畢公自
武王即位以來已歷
六十九年矣又加之
以在文王之時已為
大臣則此時必九十
餘歲可謂國之元老
矣

○音釋云左傳昭公
十一年叔向曰朝有
著定杜註朝內列位
常處謂之表著

△音釋云圻解見酒
誥篇字雖與畿通然
此章似不專指王畿
但言嚴疆界耳

導四世風采凝峻表儀朝著若犬若小罔不
祇服師訓休嘉之績蓋多於先王之時矣今
我小子復何為哉垂衣拱手以仰其成而已
康王將付畢公以保釐之寄故敘其德業之
盛而歸美之也

△王曰嗚呼父師今予祇命公以周公之事

往哉今我敬命公以周公化訓頑民之事公其往哉言非周公所為予不敢屈公以行也

△旌別淑慝表厥宅里彰善癉惡樹之風聲

弗率訓典殊厥井疆俾克畏慕申畫郊圻慎

固封守以康四海癉多旱反守舒究反○淑善慝惡癉病也旌善別惡

○禮記王制篇有之

成周今日由俗革之政也表異善人之居里如後世旌表門閭之類顯其為善者而刑其為不善者以樹立為善者風聲使顯於當時而傳於後世所謂旌淑也其不率訓典者則殊異其井里疆界使不得與善者雜處禮記曰不變移之郊不變移之遂即其法也使能畏為惡之禍而慕為善之福所謂別慝也圻與畿同郊圻之制昔固規畫矣曰申云者申明之也封域之險昔固有守矣曰謹云者戒嚴之也疆域障塞歲久則易湮世平則易玩時緝而屢省之乃所以尊嚴王畿安則四海安矣

△政貴有恒辭尚體要不惟好異尚俗靡靡

利口惟賢餘風未殄公其念哉恒胡登反○對暫之謂恒

△史記列傳四十一
張釋之傳有此事
△音釋云苛寒歌反
辛與何同急也

對常之謂異。趣完具而已之謂體。衆體所會
之謂要。政事純一。辭令簡實。深戒作聰明。趨
浮末好異之事。凡論治體者。皆然而。在商俗
則尤為對病之藥也。蘇氏曰。張釋之諫漢文
帝。秦任刀筆之吏。爭以訾。疾苛察。相高其弊。
徒文具。無惻隱之實。以故不聞其過。陵夷至
於二世。天下土崩。今以齋夫。辯而超。遠之
臣恐天下隨風靡爭。口辯無其實。凡釋之所
論。則康王以
告畢公者也。

△我聞曰。世祿之家。鮮克由禮。以蕩陵德實。

悖天道。敝化奢靡。萬世同流。鮮上聲。悖。蒲沒反。○古人論世

祿之家。逸樂。參養其能。由禮者。鮮矣。既不由禮。則心無所制。肆其驕蕩。陵蔑有德。悖亂天

道。敝壞風化。奢侈美麗。萬世同一流也。康王
將言。殷士怙侈。滅義之惡。故先取古人論世
族者。發之。

△茲殷庶士。席寵惟舊。怙侈滅義。服美于人。

驕淫矜侈。將由惡終。雖收放心。閑之惟艱。枯

瓜反。○呂氏曰。殷士憑藉。光寵助發。其私欲者。有自來矣。私欲公義。和為消長。故怙侈必至。滅義義滅。則無復羞惡之端。徒以服飾之美。侈之於人。而身之不美。則莫之取也。流而不反。驕淫矜侈。百邪並見。將以惡終矣。洛邑之遷。式化厥訓。雖已收其放心。而其所以防閑其邪者。猶甚難也。

△音釋云長上。音羞。惡去聲。

△資富能訓惟以求年惟德惟義時乃大訓

不由古訓于何其訓資資財也資富而能訓則心不遷於外物而可全其性命之正也然訓非外立教條也惟德惟義而已德者心之理義者理之宜也德義人所同有也惟德義以為訓是乃天下之大訓然訓非可以已私言也當稽古以為之說蓋善無徵則民不從不由古以為訓于何以為訓乎

△王曰嗚呼父師邦之安危惟茲殷士不剛

不柔厥德允修是時四方無虞矣蕞爾殷民化訓三紀之餘亦何足慮而康王拳拳以邦之安危惟繫於此其不苟於小成者如此文武周公之澤其深長也宜哉

不剛所以保之不柔所以釐之不剛不柔其德信平其修矣

△惟周公克慎厥始惟君陳克和厥中惟公

克成厥終三后協心同底于道道洽政治澤

潤生民四夷左衽罔不咸賴予小子永膺多

福殊厥厥井疆非治之成也使商民皆善然後福可謂之成此曰成者預期之也三后所治者洛邑而施及四夷王畿四方之本也只氏曰道者致治之道也始之中之終之雖時有先後皆能即其行事觀其用心而有以濟之若出於一時若成於一人謂之協心如此

△公其惟時成周建無窮之基亦有無窮之

△音釋云蕞祖外反

△音釋云非治去聲下致治同所治平聲

△音釋云聞音問

聞子孫訓其成式惟又聞音問。建立訓順。式法也。成周指下都而言。呂氏曰。畢公四世元老。豈區區立後世名者。而勲德之隆。亦豈少此。康王所以望之者。蓋相期以無窮事業。乃尊敬之至也。

△嗚呼罔曰弗克惟既厥心罔曰民寡惟慎厥事欽若先王戒烈以休于前政蘇氏曰。日其難而不敢為者也。曰民寡者。易其事。以為不足為者也。前政周公君陳也。

君牙君牙臣名。穆王命君牙為大司。徒此其誥命也。今文無古文有。

王若曰嗚呼君牙惟乃祖乃父世篤忠貞服

△音釋云程伯圭曰小序以為穆王時書然篇中但稱文武成康而不及昭王或疑為昭王時書也

△昭王名瑑 穆王名滿

△音釋云左右音佐佑

△旁通云成康之時芮伯為司徒此云續乃曰股無柔祖考又曰由先正曰與時或則君牙之祖父必嘗為司徒矣然則君

勞王家厥有成績紀于太常王穆王也。康王。孫昭王子周禮司勳云凡有功者銘書于王之太常。司常云日月為常。畫日月於旌旗也。

△惟予小子嗣守文武成康遺緒亦惟先王之臣克左右亂四方心之憂危若蹈虎尾涉

于春冰緒統緒也。若蹈虎尾畏其噬。若涉春冰畏其陷。言憂危之至。以見求助之切也。

△今命爾子翼作股肱心膂續乃舊服無忝祖考膂脊也。舊服忠貞服勞之事。忝辱也。欲君牙以其祖考事先王者而事我也。

△弘敷五典式和民則爾身克正罔敢弗正

牙或前伯之... 配于前人後世鄭武公父子並為周司徒亦如此類

△旁通云即舜命契教敷五教在寬之意

○論語顏淵篇有之

○蔡仲之命云率自

中云

民心罔中惟爾之中弘敷者大而布之也式

物有則之則君臣之義父子之仁夫婦之別

長幼之序朋友之信是也典以設教言故曰

弘敷則以民彝言故曰式和此司徒之教也

然教之本則在君牙之身正也中也民則之

體而人之所同然也正以身言欲其所處無

邪行也中以心言欲其所存無邪思也孔子

曰子率以正孰敢不正周公曰率

能中此告君牙以司徒之職也

△夏暑雨小民惟曰怨咨冬祁寒小民亦惟

曰怨咨厥惟艱哉思其艱以圖其易民乃寧

祁大也暑雨祁寒小民怨咨自傷其生之艱

難也厥惟艱哉者嘆小民之誠為艱難也思

△旁通云司徒兼教養之職即既富之而後教之之意小民怨咨而自傷其生之艱難則救死恐不贖矣暇治禮義哉

念其難以圖其易民乃安也艱者飢寒之艱易者衣食之易司徒敷五典擾兆民兼養教之職此又告君牙以養民之難也

△嗚呼丕顯哉文王謨丕承哉武王烈啓祐

我後人咸以正罔缺爾惟敬明乃訓用奉若

于先王對揚文武之光命追配于前人不大大

烈功也文顯於前武承於後曰謨曰烈各指

其實而言之咸以正者無一事不出於正咸

罔缺者無一事不致其周密若順對答配匹也前人君牙祖父

△王若曰君牙乃惟由先正舊典時式民之

△音釋云未竟下既
言祖考則上先正字
但當指先賢而言不
應四句之中乃爾重
複也

治亂在茲率乃祖考之攸行昭乃辟之有文

先正君牙祖父也君牙由祖父舊職而是法
之民之治亂在此而已法則治否則亂也循
汝祖父之所行而顯其君之有文復申戒其
守家法以終之按此篇專以君牙祖父為言
曰續舊服曰由舊典曰無忝曰追配曰由先
正舊典曰率祖考攸行然則君牙之祖父當
任司徒之職而其賢可知矣惜載籍之無傳
也陳氏曰康王時芮伯為司徒君牙豈其後耶

罔命罔俱求反穆王命伯罔為太

有呂氏曰陪僕執御之臣後世視
為賤品而不之擇者罔不知人主朝
夕與居氣體移養常必由之潛消默
奪於冥冥之中而明爭顯諫於昭昭

△音釋云罔俱求反下畫長溝從口非陸云亦作與史記作渠

○子庶子盡心上云居移氣養移體註云特以所居不同故所養不同而其氣亦有異也

之際抑末矣自周公作立政而嘆綴
衣虎賁知恤者鮮則君德之所繫前
此知之者亦罕矣周公表而出之其
選始重穆王之用太僕止特作命書
至與大司徒略
等其知木哉

王若曰伯罔惟予弗克于德嗣先人宅丕后

休湯惟厲中夜以興思免厥愆伯罔臣名穆

王言我不能于德繼前人君大君之位
恐懼危厲中夜以興思所以免其咎過

△昔在文武聰明齊聖小大之臣咸懷忠良

其侍御僕從罔匪正人以及夕承罔厥辟出

△音釋云休勅律反

△音釋云敗北邁反拂音弱擬上阻吐二音下音語

△音釋云無與母通

△僕臣正厥后克正僕臣諛厥后自聖后德

惟臣不德惟臣自聖自以為聖也僕臣之賢否係君德之輕重如此呂氏曰自古小人之敗君德為昏為虐為侈為從曷其有極至於自聖猶若殘之為害穆王獨以是蔽之者蓋小人之蠱其君必使之虛其熏心傲然自聖則謂人莫已若而欲下言莫之違然後法家拂士且遠而快意肆情之事亦莫或齟齬其間自聖之證既見而百疾從之昏虐侈縱皆其枝葉而不足論也

△爾無昵于險人充耳目之官迪上以非先王之典汝無比近小人充我耳目之官導君上以非先主之典蓋穆王自量其執

德未固恐左右以果端進而蕩其心也

△非人其吉惟貨其吉若時瘞厥官惟爾大弗克祗厥辟惟予汝辜戒其以貨賄任羣僕也言不于其人之善而惟以貨賄為善則是曠厥官汝大不能敬其君而我亦汝罪矣

△王曰嗚呼欽哉永弼乃后于彝憲彝憲常法也呂氏曰穆王卒章之命望於伯冏者深且長矣此心不繼造父為御周遊天下將必有車轍馬跡導其後者果出於僕御之間抑不知伯冏猶在職乎否也穆王豫知所戒憂思深長猶不免躬自蹈之人心操捨之無常可懼哉

△史記云裴廉之後有造父以善御幸於周穆王得與溫驪驪駟駟耳之駟西巡狩樂而忘歸徐偃王作亂造父為穆王御長馭歸周以救亂

○左傳昭公十一年楚右尹子革對楚靈王曰昔穆王欲肆其志周行天下將背必有事轍馬跡焉祭公謀父作祈招之詩以止王心王是以獲反于祗宮

○音釋云造父顯項之後裴廉四世孫趙氏之祖也

△音釋云古者刑清律簡至周而律益繁穆王哀民之易麗於法也故五刑之疑各以贖論觀其訖富惟貨之戒必非為歛民財而作也刑之可疑者則赦其罪而罰之金乃哀矜敬慎之至非謂罪皆可贖而使富者得生貧者獨死也一篇之中察獄情之隱痛鑒天道之神明示戒於報應之簡咨嗟懇惻諄復詳練罰贖特篇中之一事耳小序專言訓夏贖刑遂使解者肆為譏詆惜哉呂姓也甫國名也甫侯姓呂為天子司寇故亦或稱甫刑

呂刑 呂侯為天子司寇穆王命訓刑皆有。按此篇專訓贖刑蓋本舜典金作贖刑之語今詳此書實則不然蓋舜典所謂贖者官府學校之刑爾若五刑則固未嘗贖也五刑之寬惟處以流鞭扑之寬方許其贖今穆王贖法雖大辟亦與其贖免矣漢張敞以詩羌兵食不繼建為入穀贖罪之法初亦未嘗及夫殺人及盜之罪而蕭望之等猶以為如此則富者得生貧者獨死恐開利路以傷治化曾謂唐虞之世而有是贖法哉穆王巡遊無度財匱民勞至其末年無以為計乃為此一切權宜之術以斂民財夫子錢之蓋以示戒然其一篇之書哀

○旁通云顏師古曰呂侯為周穆王司寇作贖刑之法謂之呂刑後改為甫侯故又稱甫刑孔穎達云呂侯子孫後改封甫如詩云不與我戍甫穆王時未有甫名後人以子孫國號名之追稱甫刑若叔虞封唐子孫封晉而史記作晉世家林氏曰呂與甫猶前與楚殷與商

△音釋云度達各反

惟呂命王享國百年耄荒度作刑以詰四

惟呂命與惟說命語意同先此以見訓刑為呂侯之言也耄老而昏亂之稱荒忽也孟子曰從獸無厭謂之荒穆王享國百年車轍馬跡遍于天下故史氏以耄荒二字發之亦以見贖刑為穆王耄荒所訓耳蘇氏曰荒大也大度作刑猶禹曰予荒度土功荒當屬下句亦通然耄亦貶之之辭也

△王曰若古有訓耄尤惟始作亂延及于平

△旁通古註云九黎之君號曰蚩尤史記註應劭曰蚩尤古天子臣舊曰孔子三朝記曰蚩尤廢人之貪者案隱云此紀云諸侯相侵伐蚩尤最為

暴則蚩尤非天子也
又管子曰蚩尤受盧
山之金而作五兵明
非廢人蓋諸侯號也
○音釋云鳴張形勢
猛悍如鳴之張翼跋
扈詩疏云凶橫白恣
陵人之貌

△正義云三苗之主
實國君也頑凶若民
故謂之苗民

△音釋云左傳云舜
臣堯賓于四門流四
凶族則是竄苗在受
終居攝之前舜未為
帝也皇帝哀矜庶戮
清間下民當從孔傳
作帝堯為是

民罔不寇賊鳴義姦宄奪攘矯虔蚩尤之反

○言鴻荒之世。渾厚敦龐。蚩尤始開暴亂之
端。驅扇熏炙。延及平民。無不為寇。為賊。鳴義
者。以鳴張跋扈為義。矯虔者。矯詐虔劉也。

△苗民弗用靈制以刑。惟作五虐之刑曰法。

殺戮無辜。爰始淫為劓。刵。椽。黥。越。茲麗刑。并

制罔差有辭。黥。劓。井。例。反。刑。而。志。反。椽。竹。角。反。

不用善而制以刑。惟作五虐之刑。名之曰法。

以殺戮無罪。於是始過為劓。鼻。刵。耳。椽。黥。點
面之法。於麗法者。必刑之。并制。無罪不復以
曲直之辭。為差
別。皆刑之也。

△民興胥漸。泯泯焚焚罔中于信。以覆詛盟。

虐威庶戮。方告無辜于上。上帝監民。罔有馨

香。德刑發聞。惟腥。昏也。焚。焚。亂也。民相漸染。

為昏。為亂。無復誠信。相與反覆。詛盟而已。虐

政作威。眾被戮者。方各告無罪於天。天視苗

民。無自馨香。德而刑戮發聞。莫非腥穢。呂氏

曰。形於聲。嗟。窮之反也。動於氣。臭。惡之熱也。

馨香。香也。腥穢。陰也。故德
為馨香。而刑發腥穢也。
△皇帝哀矜庶戮之不辜。報虐以威。遏絕苗

民。無世在下。
皇帝舜也。以書攷之。治苗民命。命
伯夷禹稷皋陶。皆舜之事。報苗

之虐以我之威絕滅也。謂竄與分北之類。退絕之使無繼世在下國。

△乃命重黎絕地天通。罔有降格。羣后之逮

在下。明明。非常。鯨寡。無蓋。重少昊之後。黎高陽之後。重即羲。黎

即和也。呂氏曰。治世公道昭明。為善得福。為惡得禍。民曉然知其所由。則不求之。渺茫冥昧之間。當二苗昏虐。民之得罪者。莫知其端。無所控訴。相與聽於神。祭非其鬼。天地人神之典。雜揉瀆亂。此妖誕之所以興。人心之所

以不正也。在舜當務之急。莫先於正人心。首命重黎修明祀典。天子然後祭天地諸侯。然後祭山川。高甲上下各有分限。絕地天通。嚴幽明之分。羣蒿妖誕之說。舉皆屏息。羣后及在下之羣臣。皆精白一心。輔助常道。民卒

為亂者在蚩尤之後。屬音燭。羣昭云會也。

△旁通新安陳氏曰。北正黎或作火正黎。北字與火字相似。又黎以北正兼火正。黎即祝融也。所以必註楊子曰。北正黎即火正黎也。北正對南正。為是。愚按。月令孟夏其神祝融。鄭註云。祝融顯頊氏之子。曰黎。為火官。陳說是也。

○音釋云。羣蒿上許云。反音氣也。下呼。反氣。然出貌。字見禮記。九黎。羣昭云。九黎氏。九人蚩尤之後也。鄭玄曰。九黎。學蚩尤為亂者。在蚩尤之後。屬音燭。羣昭云會也。

○見蔡語。昭王問於觀射父之事。

善而得福。惡而得禍。雖鯨寡之微。亦無有蓋蔽而不得自伸者也。○按國語曰。少皞氏之衰。九黎亂德。民神雜揉。家為巫史。民瀆齊盟。禍災荐臻。顯頊受之。乃命南正重司天。以屬神。北正黎司地。以屬民。使無相侵瀆。其後三苗復九黎之德。堯復育重黎之後。不忘舊者。使復之。

△皇帝清問下民。鯨寡有辭。于苗德威惟畏。

德明惟明。清問。虚心而問也。有辭。聲苗之過也。苗以虐為威。以祭為明。帝反其道。以德威而天下無不。畏。

以德明而天下無不明也。

△乃命三后。恤功于民。伯夷降典。折民惟刑。

△旁通云愚按主名山川者即爾雅所謂從釋地以下至九河皆禹所名是也

禹平水土主名山川稷降播種農殖嘉穀三后成功惟殷于民也伯夷降大地人之禮以折民之邪妄蘇氏曰失禮則入刑禮刑一物也伯夷降典以正民心禹平水土以定民居稷降播種以厚民生三后成功而致民之殷盛富庶也吳氏曰二典不載有兩刑官蓋傳聞之謬也愚意皋陶未為刑官之時豈伯夷實兼之歟下文又言伯夷播刑之迪不應如此謬誤

△音釋云程伯圭曰伯夷降刑罰之典與下章播刑義同伯夷為司寇皋陶為士師士師司寇之屬故但稱三后而不及皋陶其後伯夷典刑而皋陶為士官不必備也

△七制百姓于刑之中以教祗德命皋陶為于刑辟之中所以檢其心而教以祗德也○兵氏曰皋陶不與三后之列遂使後世以刑官為輕後漢楊賜拜廷尉自以代非法家言

○後漢書列傳四十四云拜賜尚書令數日出為廷尉賜自以代非法家言曰三后成功惟殷于民皋陶不與焉蓋各之也遂固難以特進就第

○旁通云賜震之孫事見震傳蓋各之也註云各耻也

曰三后成功惟殷于民皋陶不與蓋各之也是後世非獨人臣以刑官為輕人君亦以為輕矣觀舜之稱皋陶曰刑期于無刑民協于中時乃功又曰俾予從欲以治四方風動惟乃之休其所繫乃如此是可輕哉呂氏曰刑一篇以刑為主故歷敘本末而歸之於皋陶之刑勢不得與伯夷禹稷雜稱言固有賓主也

△穆穆在上明明在下灼于四方罔不惟德之勤故乃明于刑之中率乂于民棊彛敬之容也明明者精白之容也灼于四方者穆穆明明輝光發越而四達也君臣之德昭明如是故民皆觀感動盪為善而不能自巳也如是而猶有未化者故士師明于刑之中

使無過不及之差率又于民輔其常性所謂刑罰之精華也

△典獄非訖于威惟訖于富敬忌罔有擇言

在身惟克天德自作元命配享在下訖盡也威權勢

也富賄賂也當時典獄之官非惟得盡法於權勢之家亦惟得盡法於賄賂之人言不為威屈不為利誘也敬忌之至無有擇言在身不公至正純乎天德無毫髮不可舉以示人者天德在我則天命自我作而配享在下矣在下者對天之辭蓋推典獄用刑之極功而至於與天為一者如此

△王曰嗟四方司政典獄非爾惟作天牧今

爾何監非時伯夷播刑之迪其今爾何懲惟

時苗民匪察于獄之麗罔擇吉人觀于五刑

之中惟時庶威奪貨斷制五刑以亂無辜上

帝不蠲降咎于苗苗民無辭于罰乃絕厥世

司政典獄漢孔氏曰諸侯也為諸侯主刑獄而言非爾諸侯為天牧養斯民乎為天牧民則今爾何所監懲所當監者非伯夷乎所當懲者非有苗乎伯夷布刑以啓迪斯民捨辜陶而言伯夷者探本之論也麗附也苗民不察於獄辭之所麗又不擇吉人俾觀于五刑之中惟是貴者以威亂政富者以貨奪法斷制五刑亂虐無罪上帝不蠲貸而降罰于苗

△音釋云監音監麗音離又音隸斷都坑反

苗民無所辭其罰而遂殄滅之也

△王曰嗚呼念之哉伯父伯兄仲叔季弟幼子童孫皆聽朕言庶有格命今爾罔不由慰日勤爾罔或戒不勤天齊于民俾我一人雖終惟終在人爾尚敬逆天命以奉我一人雖畏勿畏雖休勿休惟敬五刑以成三德一人有慶兆民賴之其寧惟求此告同姓諸侯也格至也參錯訊鞠極天下之勞者莫若獄苟有毫髮怠心則民有不得其死者矣罔不由慰日勤者爾所用

△旁通云格至也正義云格訓至至命不知何命新蔡胡氏曰下文有敬逆天命此則當云亦幾有以感格天命

○音經云刑當去邑辟此亦反下並同夫音決

○旁通云戒固善心也言欲其無時而不戒也苟或戒而或不戒則不勤而刑不當矣

以自慰者無不以日勤故職舉而刑當也爾罔或戒不勤者刑罰之用一成而不可變者也苟頃刻之不勤則刑罰失中雖深戒之而已施者亦無及矣戒固善心也而用刑豈可以或戒也哉且刑獄非所恃以為治也天以是整齊亂民使我為一日之用而已非終即康誥大罪非終之謂言過之當辟者非終即康誥小罪惟終之謂言故之當辟者非終惟終皆非我得輕重惟在夫人所犯耳爾當敬逆天命以承我一人畏威古通用威辟之也休宥之也我雖以為辟爾惟勿辟我雖以為宥爾惟勿宥惟敬乎五刑之用以成剛柔正直之德則君慶於上民賴於下而安寧之福其求久而不替矣

△王曰吁來有邦有土告爾祥刑在今爾安

△旁通云及逮也逮連捕也蘇氏曰罪非已逮為人所累曰及秦漢間謂之逮○音釋云逮徒耐反又大訛反及也漢刑法註辭之所及則遺捕之故謂之逮

△正義云下文惟有五刑五罰而無五過亦稱五者緣五罰為過故謂之五過五者之過皆可原也

○周禮大司寇云以兩造禁民訟入東失於朝然後聽之

百姓何擇非人何敬非刑何度非及有民社

所告也夫刑凶器也而謂之祥者刑期無刑民協于中其祥莫大焉及逮也漢世詔獄所逮有至數萬人者審度其所當逮者而後可逮之也曰何曰非問答以發其意以明二者之決不可不盡心也

△兩造具備師聽五辭五辭簡孚正于五刑

五刑不簡正于五罰五罰不服正于五過兩

者兩爭者皆至也周官以兩造聽民訟具備者詞證皆在也師衆也五辭麗於五刑之辭也簡核其實也孚無可疑也正質也五辭簡核而可信乃質于五刑也不簡者辭與刑參差不應刑之疑者也罰贖也疑於刑則質于

○音釋云麗離隸二音核與覈通下萬反應去邑

罰也不服者辭與罰又不應也罰之疑者也過誤也疑於罰則質于過而宥免之也

△五過之疵惟官惟反惟內惟貨惟來其罪

惟均其審克之也內女謁也貨賄賂也來干

請也惟此五者之病以出入人罪則以人之所犯坐之也審克者察之詳而盡其能也下文屢言以見其丁寧忠厚之至疵於刑罰亦然但言於五過者舉輕以見重也

△五刑之疑有赦五罰之疑有赦其審克之

簡孚有衆惟貌有稽無簡不聽具嚴天威刑

有赦正于五罰也罰疑有赦正于五過也簡核情實可信者衆亦惟考察其容貌周禮所

△旁通呂氏云審者察之盡其心克者治之盡其力

△周禮小司寇以五聲聽獄訟求民情曰辭聽觀其出言不直則煩二曰色聽觀其顏色不直則赧然三曰氣聽觀其氣息不直則喘四曰耳聽觀其聽聆不直則惑五曰目聽觀其眸子視不直則眊然

△正義云五刑之名見於經傳唐虞已來皆有之矣未可知也昔起在何時也漢文帝始除肉刑其刻額截鼻削足割勢皆法傳於先代孔君親見之說文云額額也墨名黥先刻其額為瘡也伏生書傳云男女不以義交者其刑官是官刑為淫刑也男干之陰名為勢割去其勢去其陰事亦同也婦人幽閉閉於官使不得出也本制官刑主為淫者後人破此罪者未必盡皆為淫周禮註云丈夫割其勢女子閉於官中若今官男女也

謂色聽是也然聽獄以簡核為本苟無情實在不聽上帝臨汝不敢有毫髮之不一盡也
△墨辟疑赦其罰百鍰閱實其罪劓辟疑赦其罰惟倍閱實其罪剕辟疑赦其罰倍差閱實其罪宮辟疑赦其罰六百鍰閱實其罪大辟疑赦其罰千鍰閱實其罪墨罰之屬千劓罰之屬千剕罰之屬五百官罰之屬三百大辟之罰其屬二百五刑之屬二千上未比罪無僭亂辭勿用不行惟察惟法其審克之鍰胡

○周禮秋官司刑云掌五刑之法以屬萬民之罪墨罪五百劓罪五百官罪五百刑罪五百

○旁通云太兩曰鍰百鍰六百兩也倍二百鍰一千二百兩也倍差五百鍰三千兩也六百鍰三千六百兩也千鍰六千兩也正義云古人贖罪皆用銅或稱黃金或稱黃鐵

關反○墨刻額而涅之也劓割鼻也刑則足也宮淫刑也男子割勢婦人幽閉大辟死刑也六兩曰鍰閱視也倍二百鍰也倍差倍而差五百鍰也屬類也三千總計之也周禮司刑所掌五刑之屬二千五百刑雖增舊然輕罪比舊為多而重罪比舊為減也比附也罪無正律則以上下刑而比附其罪也無僭亂辭勿用不行未詳或曰亂辭辭之不可聽者不行舊有是法而今不行者戒其無差誤於僭亂之辭勿用今所不行之法惟註明決意而審克之也○今按臯陶所謂罪疑惟輕者降一等而罪之耳今五刑疑赦而直罰之以金是大辟官刑劓墨皆不復等用矣蘇氏謂五刑疑各人罰不降當因古制非也舜之贖刑官府學校鞭扑之刑耳夫刑莫輕於鞭扑入於鞭扑之刑而又情法猶有可議者

事經卷六

三十一

○音釋云官法刑孔
疏云官刑主為治者
然後人殺此罪非必
皆云浩漢除肉刑官
刑猶在至隋開皇初
方除男子官刑周禮
司刑與制官刑殺罪
各五百

則是無法以治之故使之贖特不欲遽釋之
也而穆王之所謂贖雖大辟亦
贖也舜豈有是制哉詳見篇題

△上刑適輕下刑適重上服輕重諸罰
有權刑罰世輕世重惟齊非齊有倫有要在事

上刑而情適輕則服下刑死之宥過無大康
誥所謂大罪非終者是也事在下刑而情適
重則服上刑舜之刑故無小康誥所謂小罪
非重者是也若諸罰之輕重亦皆有權焉權
者進退推移以求其輕重之宜也刑罰世輕
世重者周官刑新國用輕典刑亂國用重典
刑平國用中典隨世而為輕重者也輕重諸
罰有權者權一人之輕重也刑罰世輕世重
者權一世之輕重也惟齊非齊者法之權也

有倫有要者法之經也言刑罰雖惟權變是
適而齊之以不齊焉至其倫要所在蓋有截
然而不可紊者矣此
兩句總結上意

△罰懲非死人極于病非依折獄惟良折獄
罔非在中察辭于差非從惟從哀敬折獄明

啓刑書胥占咸庶中正其刑其罰其審克之
獄成而孚輪而孚其刑上備有并兩刑懲過
雖非致人於死然民重出贖亦甚病矣俊口
才也非口才辯給之人可以折獄惟溫良長
者視民如傷者能折獄而無不在中也此言
聽獄者當擇其人也察辭于差者辭非情實

△音釋云差初如反
占之廉反并去聲

旁通云獄通結反
說文云議罪也

終必有差聽獄之要必於其差而察之非從
惟從者察辭不可偏生猶曰不然而然所以
審輕重而取中也哀敬折獄者惻伯敬畏以
求其情也明啓刑書者言詳明法律而
與衆占度也威庶中正者皆庶幾其無過忒
也於是刑之罰之又當審克之也此言聽獄
者當盡其心也若是則獄成於下而民信之
獄輸於上而君信之其刑上備有免兩刑者
言上其斷獄之書當備情節一人而犯兩事
罪雖從重亦并兩刑而上之也此言獄者
當備其辭也

音釋云相去色令
去色

王曰嗚呼敬之哉官伯族姓朕言多懼朕
敬于刑有德惟刑今天相民作配在下明清

音釋云相去色令
去色

于單辭民之亂罔不中聽獄之兩辭無或私
家于獄之兩辭獄貨非寶惟府辜功報以庶
尤末畏惟罰非天不中惟人在命天罰不極
庶民罔有令政在于天下
此總告之也官典
獄之官也伯諸侯
也族同族姓異姓也朕之於刑言且多懼况
用之乎朕敬于刑者畏之至也有德惟刑厚
之至也今天以刑相治斯民汝實任責作配
在下可也明清以下敬刑之事也獄辭有單
有兩單辭者無證之辭也聽之為尤難明者
無一毫之蔽清者無一點之汚曰明日清誠
敬篤至表裏洞徹無少私曲然後能察其情
也亂治也獄貨南獄而得貨也府聚也辜功

音釋云汗音烏治
平也謂余六反賣也

猶云罪狀也。報以庶尤者降之百殃也。非天不中。惟人在命者。非天不以中道待人。惟人自取其殃禍之命爾。此章文有未詳者。姑缺之。

△王曰。嗚呼。嗣孫。今往何監。非德于民之中。

尚明聽之哉。哲人惟刑。無疆之辭。屬于五極。

咸中有慶。受王嘉師。監于茲祥刑。此詔來世也。嗣孫。嗣

世。子孫也。言今往何所監視。非用刑成德而能全民所受之中者乎。下文哲人。即所當監者。五極。五刑也。明哲之人。用刑而有無窮之譽。蓋由五刑咸得其中。所以有慶也。嘉善師衆也。諸侯受天子良民善衆。當

監視於此。祥刑。申言以結之也。

△音釋云。監音鑒。下同。屬音燭。

文侯之命

幽王為大戎所殺。晉文侯與鄭武公迎太子宜臼。立之。是為平王。遷於東都。平王以文侯為方伯。賜以秬鬯弓矢。作策書命之。史錄為篇。今

文古文皆省。

王若曰。父義和丕顯。文武克慎。明德昭升。于

上敷聞。在下惟時。上帝集厥命。于文王亦惟

先正克左右。昭事厥辟。越小大謀猷。罔不率

從。肆先祖懷在位。同姓。故稱父。文侯名仇。義和。其字不名者。尊之也。不

顯者。言其德之所成。克慎者。言其德之所修。昭升。敷聞。言其德之所至也。文武之德如此。

△音釋云。惟爾祖父。詳先正。蓋指亂臣十人之徒。如言先正保衡。非謂文侯祖父也。唐叔受封。尚幼。未嘗

逮事文武。

故上帝集厥命於文王亦惟爾祖父能左右昭事其君於小夫謀猷無敢背違故先王得安在位

△嗚呼閔予小子嗣造天丕愆殄資澤于下

民侵我我國家純即我御事罔或者壽俊在

厥服予則罔克曰惟祖惟父其伊恤朕躬嗚

呼有績予一人未綏在位憐也嗣造天丕愆

者嗣位之初為天所大譴父死國敗也殄絕

純大也絕其資用惠澤於下民本既先撥故

戎狄侵陵為我國家之害甚大今我御事之

臣無有老成俊傑在厥官者而我小子又材

劣無能其何以濟難又言諸侯在我祖父之

△音釋云濟難並去邑

列者其誰能恤我乎又歎息言有能致功於一人則可永安厥位矣蓋悲國之無人無有如上文先止之昭事而先王得安在位也

△父義和汝克昭乃顯祖汝肇刑文武用會

紹乃辟追孝于前文人汝多修扞我于艱若

汝予嘉扞侯扞反○顯祖文人皆謂康叔即

壽俊在厥服則刑文武之道絕矣今刑文武

自文侯始故曰肇刑文武會者合之而使不

離紹者繼之而使不絕前文人猶云前寧人

汝多所修完扞備我于艱難若汝之功我所嘉美也

△王曰父義和其歸視爾師寧爾邦用賚爾

△音釋云辟必益反

左傳閔公二年有
衛文公之事
左傳哀公元年有
越句踐之事

左傳昭公二十六年
至厲王心
厲王萬民弗忍居王
于夷諸侯釋位以歸王政宜王有志而後效官

音釋醴汝花反酒成而和以鬱非以鬯醴也說見洛誥篇供音恭采去邑旋旋然
和緩也間去邑去上邑總慈慶反國名昔音佩

詩揚之水序云刺
平王也不撫其民而
遠其戍于母家周人
怨思焉

音釋云費本魯附
庸國後并於魯今沂
州費縣西有古費城
去曲阜故城三百里
按洛誥傳謂東郊
不開在周公東征時

秬鬯一卣彤弓一彤矢百盧弓一盧矢百馬
四匹父往哉柔遠能邇惠康小民無荒寧簡

恤爾都用成爾顯德師衆也黑黍曰秬和醴以

錫命當告其始祖故賜鬯也彤赤盧黑也諸

侯有大功賜弓矢然後得專征伐焉供武用

四匹曰乘侯伯之賜無常以功大小爲度也

簡者簡閱其生恤者惠恤其民都者國之都

鄙也蘇氏曰予讀文侯篇知東周之不復

興也宗周傾覆禍敗極矣平王宜若衛文公

越句踐然今其書乃旋旋焉與平康之世無

異春秋傳曰厲王之禍諸侯釋位以間王政

宜王有志而後效官讀文侯之命知平王之

無志也愚按史記幽王娶於申而生太子宜

白後幽王嬖褒姒廢申后去太子申侯怒與
繒西夷大戎攻王而殺之諸侯即申侯而立
故太子宜白是爲平王平王以甲侯立已爲
有德而忘其弑父爲當誅方將以復讎討賊
於衆而爲戍申成許之舉其志親背義得罪
於天已甚矣何怪其委靡頹墮而不自振也
哉然則是命也孔子以其猶能言文武之舊
而存之歟抑亦以示戒於天下後世而存之歟

費誓費地名淮夷徐戎並起爲寇魯

侯征之於費誓衆故以費誓名

篇今文古文皆有○呂氏曰伯禽撫

封於魯夷戎妄意其未更事且乘其
新造之際而伯禽應之者甚整暇有
序先治戎備次之以除道路又次之
以嚴部位又次之以正期會先後之

伯禽就國已久多方
傳謬在成王滅奄時
與此所引呂氏說不
同合歸于一

△音釋云無與毋通
後除無餘刑之無餘
並同

△旁通云古註甲鑑
曹魁九整正義云經典
皆言甲申秦世以來
始有鎧兜蓋之文古
作用用皮秦漢以來
用鉄鎧蓋二字皆從金蓋用鉄為之鄭云救謂穿微之謂甲繩有所絕當使救理穿治之

序皆不可紊又按費誓秦誓皆侯國
之事而繫於帝王書未考
猶詩之錄商頌魯頌也

公曰嗟人無譁聽命徂茲淮夷徐戎並興孔

氏曰徐戎淮夷並起寇魯伯禽為方伯帥諸
侯之師以征之而較之使無喧譁欲其靜聽
誓命蘇氏曰淮夷叛已久矣及伯禽就國又
脅徐戎並起故曰徂茲淮夷徐
戎並興徂茲者猶曰徂者云

△善救乃甲冑敵乃于無敢不甲備乃弓矢

銀乃戈矛礪乃鋒刃無敢不善
的銀都玩反○救縫完也縫完其甲冑勿使
斷毀敵鄭氏云猶繫也王肅云敵楯當有紛

○音釋云孔疏云楯紛如綬而小繫於楯以為飾漆燒而納水中以吹之也
○旁通云楯即干打蔽之物紛即紛悅之紛讀如焚周禮註紛如綬有文而依孔穎達云
繫紛於楯以為飾蔡氏謂繫而持之也

繫持之帝精至也銀淬礪磨也甲冑所以衛
身弓矢戈矛所以克敵先
自衛而後攻人亦其序也

△今惟淫舍牯牛馬杜乃獲斂乃寔無敢傷

牯牯之傷汝則有常刑
淫大也牯閑牧也獲機檻也斂塞也師既出
牛馬所舍之閑牧大布於野當空塞其獲寔
一或不謹而傷閑牧之牛馬則有常刑此令
軍在所之居民也舉此例之凡川梁藪澤險
阻屏翳有害於師屯者皆在矣此除道路之事

△馬牛其風臣妾逋逃勿敢越逐祗復之我

商賚汝乃越逐不復汝則有常刑無敢寇攘

△音釋云張參五經
文字云獲牯野也寔
淺則施
○正義云獲以捕
豹穿地為深坑又設
機其上防其躍而出
也寔以捕小獸穿地
為深坑入則以不能
出士不設機也寔以
穿地為名獲以得獸
為名
△正義云僖四年左
傳云唯是風馬牛不

相及也賈逵云風放也此牝相誘謂之風然則馬牛風逸因牝出相逐至於放逸遠去也
○徐氏筆精云牛走順風馬走逆風故曰風馬牛不相及

△音釋云糗去九反說文云糗米麥也

踰垣墻竊馬牛誘臣妾汝則有常刑役人賤者男曰
臣妾曰妾馬牛風逸臣妾通亡不得越軍壘而逐之夫主雖不得逐而人得風馬牛逃臣妾者又當敬還之我商度多寡以賞汝如或越逐而失伍不復而攘取皆有常刑有故竊者亦有常刑此嚴部伍之事
△甲戌我惟征徐戎時乃糗糧無敢不逮汝則有大刑魯人三郊三遂時乃楨榦甲戌我惟築無敢不供汝則有無餘刑非殺魯人三郊三遂時乃芻蕘無敢不多汝則有大刑時

○旁通周禮司馬法曰王國自里為郊王制註云百里之國二十里之郊七十里之國十里之郊五十里之國三軍三遂出副軍次國一軍一鄉正二遂副小國一軍一鄉正一遂副九六遂之職也
○音釋云成王已伐淮夷故魯惟征徐戎若曰量敵之堅瑕緩急心臨陣而後可見也題額也

△左傳僖公三十三年及三十二年有此事
○音釋云嶠地名在弘農郡滎池縣西

理反糗去九反慎音貞芻芘俞反莛音交○甲戌用兵之期也時儲備也糗糧食也不逮若今之乏軍興淮夷徐戎並起今所攻獨徐戎者蓋量敵之堅瑕緩急而攻之也國外曰郊郊外曰遂天子六軍則六鄉六遂大國三軍故魯三郊三遂也楨榦板築之木題曰楨牆端之木也旁曰榦牆兩邊障土者也以是日征是日築者彼方禦我之攻勢不得擾我之築也無餘刑非殺者刑之非一但不至於殺爾芻蕘供軍牛馬之用軍以期會芻糧為急故皆服大刑楨榦芻蕘獨言魯人者地近而致便也

秦誓左傳杞子自鄭使告于秦曰鄭人使我掌其北門之管若潛師以來國可得也穆公訪諸蹇叔蹇叔曰不可公辭焉使孟明西乞白乙伐

鄭晉襄公帥師敗秦師于殽囚其二帥穆公悔過誓告羣臣史錄為篇今文古文皆有

△音釋云無與毋通

公曰嗟我士聽無譁予誓告汝羣言之首

為言第一義也將與吾人之言故先發此

△古人有言曰民訖自若是多盤責人斯無

難惟受責俾如流是惟艱哉訖盡盤安也凡人盡自若是多

安於狗已其責人無難惟受責於人俾如流水略無打格是惟難哉穆公悔前日安於自狗而不聽蹇叔之言深有味乎古人之語故舉為哲言

△音釋云打格上族肝及下胡答反不可入也

之首也

△我心之憂日月逾邁若弗云來已然之過遷之善猶可及憂歲月之逝若無復有來日也

△惟古之謀人則曰未就予忌惟今之謀人

姑將以為親雖則云然尚猷詢茲黃髮則罔

所愆忌疾姑且也古之謀人老成之士也今以其不就已而忌疾之非不知其為老成

其順使而親信之前白之過雖已云然然尚謀詢茲黃髮之人則庶罔有所愆蓋

悔其既往之失而冀其將來之善也

△番番良士旅力既愆我尚有之佗佗勇夫

△音釋云番音波旅朱子詩傳云與番通

香膏也化魚乞反

射御不違我尚不欲惟截截善論言俾君子
易辭我皇多有之。○番音波論浦眠俾緬二反

截辯給貌論巧也。皇。違通旅力既愆之良士。前日所詆墓木既拱者我猶庶幾得而有之。射御不違之勇夫前日所誇過門超乘者我庶幾不欲用之。勇夫我尚不欲則辯給善巧言能使君子變易其辭說者我違服多有之哉。良士謂蹇叔勇夫謂三帥論言謂杞子先儒皆謂穆公悔用孟明誅其哲言意蓋深悔用杞子之言也。

△昧昧我思之如有介臣斷斷猗無他技其心休休焉其如有容人之有技若已有之

△音釋云介音界陸云本又作介好去邑

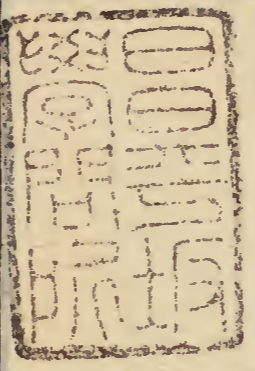
人之彥聖其心好之不啻如自其口出是能容之以保我子孫黎民亦職有利哉。斷都玩

昧而思者深潛而靜思也。介獨也。大學作介。斷斷誠一之貌。猗語辭。大學作兮。休休易直好善之意。容有所受也。彥美士也。聖通明也。技才聖德也。心之所好甚於口之所言也。職主也。

△人之有技冒疾以惡之人之彥聖而違之俾不達是不能容以不能保我子孫黎民亦曰殆哉。大學作媚。忌也。違背違之也。達窮

△蘇東坡云前一人似房玄齡後一人似本外直故太宗用玄而亂用人可不謹哉

△困知記云秦誓一
 籍有可為後世法者
 三孔子所以列之四
 代之書之終悔過遷
 善其所以修身矣明
 於君子小人之情狀
 知所以用人矣慎斯
 道也以徃帝王之治
 其殆庶幾乎



論此二人也前一人似房玄齡後一人似李林甫後之人士蓋此足矣

△邦之杌隍曰由一人邦之榮懷亦尚一人
 之慶杌隍五忽反隍倪結反杌隍不安也懷
 國之榮安繫於所任一人之非
 人之是申繳上二章意

右蔡氏集傳之考證評註者專用陳師凱旁通鄉
 季友音款為要與其餘引據博採可為確證者而
 已矣
 寸雲子昌易記焉

寬文四甲辰曆九月吉日

享和元年

辛酉曆九月再板今村八兵衛藏板

慶應乙丑

三都

江戸日本橋南壹丁目	須原屋	茂兵衛
同 淺草茅町二丁目	同 伊	八
同 日本橋通二丁目	山城屋	佐兵衛
同 中橋廣小路町	西宮	彌兵衛
同 芝神明前	岡田屋	嘉七
同 下谷池端仲町	岡村	庄助
同 本銀町二丁目	永樂屋	東四郎
同 十軒店	英屋	大助
京都三條通御幸町角	吉野屋	仁兵衛
尾州名古屋本町通	菱屋	藤兵衛
大坂心齋橋通北久太島	河内屋	喜兵衛
同 全通本町北工入	同 和	助
同 全通備後町南工入	同 卯	助

發行

書肆

