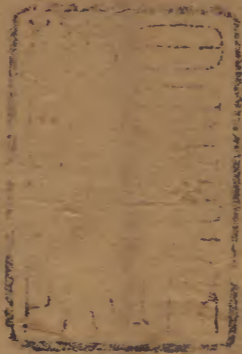


二十二史攷異

漢書三四後漢書一二

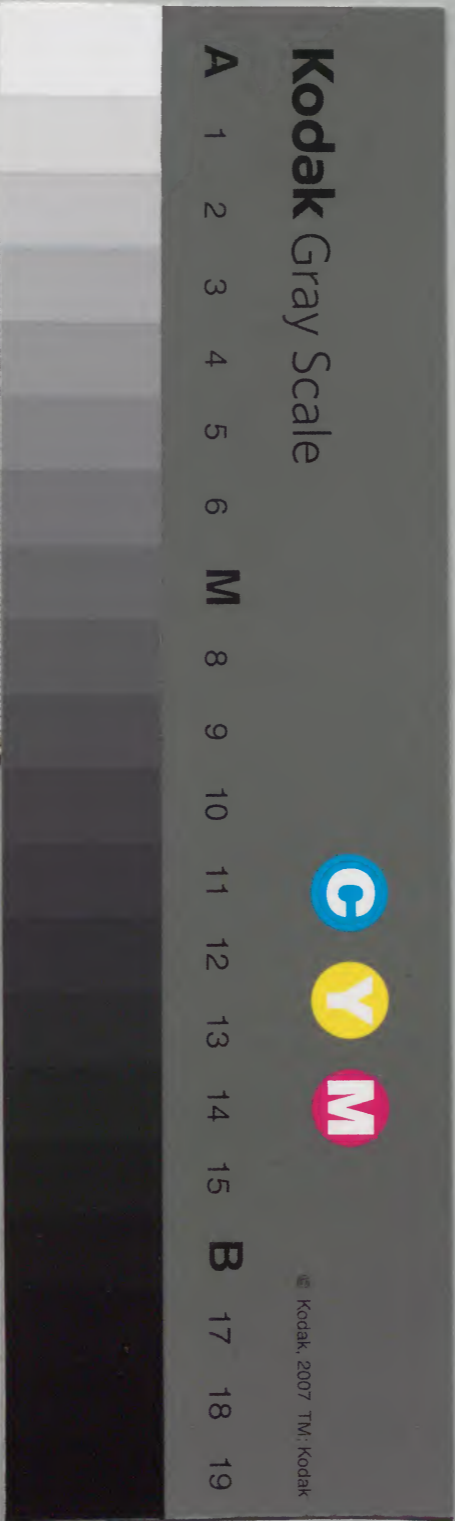
八之十一



二〇	一〇	七〇	九三〇	漢書門類
冊	架	函	號	

二九	九	漢
八	三	書
函	〇	
一	二〇	
架	三	類
	號	

內閣文庫	
番號	漢 9303
冊數	20 (3)
函號	298 2



按汝南
時始置

漢書三

淺草文庫

廿二史攷異

錢大昕學

陳勝傳

陳勝

字涉陽城人師古曰地理志屬汝南郡按汝南

潁川皆有陽城縣汝南之陽城爲侯國宣帝時始置

此當是潁川之陽城也

項籍傳

梁使羽與沛公別攻城陽城陽當作成陽

諸別將皆屬號卿子冠軍皆屬下當有義字

瑕邱公申陽者孟康曰瑕邱縣之老人也姓申名陽

文是

漢書三

一

予謂此公非老人之稱春秋之世楚縣令皆僭稱公楚漢之際官名多沿楚制故漢王起沛稱沛公楚有蕭公薛公酈公栢公漢有滕公戚公皆縣令之稱此瑕邱公亦是瑕邱縣令孟說非也

張耳傳

東井者秦分也先至必亡亡字疑誤

貫高等乃壁人柏人要之置廁文穎曰置人廁壁中以伺高祖予謂置者郵傳之名廁與側同非廁溷之廁也伏人於置側欲要而殺之

韓王信傳

成帝時繼功臣後封增兄子岑爲龍額侯薨子持弓嗣

按功臣表元封

當作元延

元年節侯共以寶從父昆弟

紹封子敞嗣蓋增之兄子於寶爲從父昆弟也惟兩侯之名表傳各異未詳孰是

荆燕吳傳

荆王劉賈宗室王例不書姓劉賈劉澤獨書姓衍文故孽子悼惠王王齊七十二城庶弟元王王楚四十城

按高帝紀封齊王七十三縣此云七十二或彼文誤也楚元王傳及高紀俱云王三十六縣此云四十城恐誤

文選

漢書二

二

御史大夫鼂錯營或天子師古曰營謂回繞之也 營
與熒通非回繞之義

劉向傳

父德武帝時治淮南獄 按淮南王安以謀反誅事在
元狩元年此傳言昭帝卽位德待詔丞相府年三十
餘自元狩元年數至後元二年昭帝卽位實三十六
年矣當淮南獄起之時恐德尙未生安得預治獄之
列

孝武帝時兒寬有重罪繫按道侯韓說諫曰前吾卽壽
王死陛下至今恨之今殺寬後將復大恨矣上感其
言遂貰寬復用之 此事寬傳不載韓說名在佞幸
傳而能爲寬強諫亦自可取當表而出之

下太傅韋元成 元成爲太子太傅不當刪太子字蓋
轉寫失之

故其詩曰密勿從事 密勿卽黽勉聲之轉也古讀勿
如沒尔雅蠹沒勉也亦密勿之異文

日月鞠凶 鞠告聲相近

雨雪麋麋見覘聿消 聿曰聲相近

易曰飛龍在天大人聚也 聚造聲相近

及秦惠文武昭嚴襄五王 惠文一也武二也昭三也

嚴襄卽莊襄四也此云五王者蓋昭王之後尙有孝文王傳脫孝文二字耳

劉歆傳

博見強志 志古識字後文賢者志其大者不賢者志其小者藝文志多見而志之皆從古文

田叔傳

趙陘城人也 史記陘城今在中山國攷地理志中山有苦陘有陸成無陘城縣也

曹參傳

遂取臨淄還定濟北郡師古曰時未有濟北郡史追書

之耳 按項羽封田安爲濟北王都博陽田榮攻殺安并三齊之地因以濟北爲郡非追書也

擊龍且軍於上假密文穎曰或以爲高密 高假聲相近

參之相齊齊七十城 按吳王濞傳悼惠王王齊七十二城高五王傳亦云食七十餘城此云七十者舉成數也

哀帝時乃封參元孫之孫本始爲平陽侯 按功臣表本始乃參元孫之元孫傳脫元字

張良傳

文

漢書二

四

景駒自立為楚假王在陳畱 陳字衍

封雍齒為什方侯 功臣表作汁防

陳平傳

陽武戶牖鄉人也師古曰陽武縣名屬陳畱 按地理

志陽武屬河南不屬陳畱

夏封平為曲逆侯盡食之 漢時封縣侯戶數多少不

同如蕭何始封鄼食八千戶後又益封二千戶元狩

中以鄼戶二千四百封其曾孫慶宣帝時以鄼戶二

千封其元孫建世封號雖同而租入迥別蓋一縣之

戶不止此數除侯所食外其餘歸之有司也高祖功

臣盡食一縣者惟平一人

周勃傳

於是陰謀以為少帝及濟川淮陽恒山王皆非惠帝子

此稱恒山後稱常山史駁文也攷外戚恩澤侯表

高后時以孝惠子侯者四人襄城侯義三年為常山

王要名即少帝也軹侯朝四年為常山王壺關侯武

六年為淮陽王昌平侯大七年為呂王異姓諸侯王

表高后七年呂王產徙梁十一月丁巳王大始故平

昌侯恩澤侯表傳稱濟川王表稱呂王其實一人也

初高后割齊之濟南郡為呂王奉邑及呂產徙封改

呂國曰濟川以王孝惠之子此事之所宜有者則濟川卽濟南矣孝景時分梁爲濟川國攷梁孝王始封其時濟南王辟光尙存七國旣平梁又未嘗益封此兩濟川者名同而實異也

文帝擇勃子賢者皆推亞夫廼封爲條侯師古曰縣在勃海地理志作菑字其音同耳 按地理志勃海郡有脩市縣侯國應邵讀脩爲條此清河綱王子寅所封也又信都國有脩縣師古亦讀爲條亞夫所封蓋信都之脩非勃海之脩市也志作脩不作菑小顏注誤

夏侯嬰傳

夏侯嬰沛人也 嬰本夏侯氏而標目稱滕不稱夏侯石奮傳標題不云石而云萬石皆因史公元文然於例終未畫一

曾孫頗尙平陽公主坐與父御婢姦自殺國除頗尙主主隨外家姓號孫公主故滕公子孫嬰爲孫氏 按漢景帝女平陽公主本陽信公主王皇后生元帝女平陽公主衛婕妤生其外家皆非孫氏此夏侯頗所尙之平陽公主蓋別是一人不知何帝女也馬端臨帝系攷載高祖一女魯元公主文帝二女館陶長公

主及周勃子勝之所尚公主景帝三女平陽公主南宮公主隆慮公主武帝五女鄂邑蓋長公主夷安公主衛長公主諸邑公主陽石公主宣帝二女館陶公主敬武公主元帝三女平都公主平陽公主潁邑公主皆據班史紀傳然尚有未備如博成侯張建建始四年坐尚陽邑公主與婢姦主旁數醉罵主免夏侯頗尚平陽公主成帝微行過陽阿主作樂此三事皆遺漏而南宮公主壻彤申見功臣侯表馬氏亦失書

灌嬰傳

灌嬰睢陽販繒者也 依班史例當云睢陽人也以販

繒爲生

傅寬傳

傅寬以魏五大夫騎將從 傅寬斬歙二人史失其所

居郡縣

酈食其傳

陳畱高陽人也 按地理志陳畱郡無高陽縣蓋鄉名

非縣名涿郡琅邪郡皆有高陽縣然非食其所居之

高陽也高祖紀沛公西過高陽文穎云聚邑名屬陳

畱圉

按畱縣漢屬淮陽後漢始屬陳畱

臣瓚云陳畱傳在雍邱西南

婁敬傳

婁者劉也賜姓劉氏 婁劉聲相近今吳人呼婁江曰
劉家河吾邑婁塘市土人亦呼劉

濟北王勃傳

國除為北安縣屬泰山郡 按地理志泰山郡無北安
縣惟盧縣注云濟北王都疑北安為盧之誤或初名
北安而後改盧也

息夫躬傳

烏孫兩昆彌弱卑爰寔強盛 卑爰寔匈奴傳作卑援

寔

循烏孫就屠之跡 孫字衍

衛綰傳

代大陵人也 按地理志大陵縣屬太原不屬代郡漢
初以山南太原之地屬代國故繫大陵於代

直不疑傳

稍遷至中大夫 按公卿表景帝中六年中大夫令直
不疑更為衛尉此傳脫令字中大夫令本衛尉也景
帝初改後復

周仁傳

以是得幸入臥內 周仁列於佞幸乃與萬石君直不
疑同傳似非其倫

張敞傳

景帝時尊重常為九卿至武帝元朔中代韓安國為御史大夫 按公卿表敞代安國為御史大夫在元光四年非元朔也任御史大夫五年以老病請退則在元朔中耳表於景帝五年書安邱侯張敞為奉常據傳敞為安邱侯說少子未嘗嗣侯此表之誤也又表於景帝元年有廷尉敞不書姓疑亦張敞也

文三王傳

地北界泰山西至高陽蘇林曰陳畱北一作縣高陽非縣名文穎以為聚邑名者得之

與睢陽太守客俱出同車 按睢陽非郡名不得有太守當作淮陽因上有睢陽字相涉而誤耳史記本作淮陽淮陽國景帝四年除為郡故得置太守梁與淮陽接壤故太守客得至梁境為睢陽人所殺也

賈誼傳

夫樹國固必相疑之執 沈彤曰夫當作大鄭氏云今建立國秦大其執必固相疑也若作夫樹國云云則當請廢封建矣或於固字句絕則當請無立國於險矣而下文皆不之及但言國不可太大宜眾建諸侯而少其力故知夫為大之譌

諸侯之地其削頗入漢者為徙其侯國及封其子孫也
所以數償之沈彤曰也當作他謂諸侯或以罪黜
其地被削多入於漢者若因其所存地為國則國小
而其子孫亦不得封故為之徙其侯國并封其子孫
於他所如其被削之數償之也師古注誤

病非徒瘡也又苦蹶蹶師古曰蹶古蹶字音之石反足
下曰蹶今所呼腳掌是也按說文無蹶字小顏讀
為蹶恐亦臆說當是躡字之譌說文躡脛肉一曰曲
脛讀若達渠追切蹶亦當從說文作𨾏𨾏彌戾也躡𨾏
謂足脛反戾不僂行動

鼂錯傳

丞相青翟中尉嘉廷尉歐劾奏錯是時開封侯陶青
為丞相翟字衍文也因武帝時有丞相嚴青翟相涉
而誤景帝紀元年遣御史大夫青翟誤與此同

枚乘傳

凡可讀者不二十篇不當作百藝文志枚舉賦百二
十篇

路溫舒傳

鉅鹿東里人也地理志鉅鹿郡無東里縣

韓安國傳

梁城安人也 按地理志成安縣屬陳畱郡陳畱本梁地武帝始置爲郡故史繫之梁耳城當作成

若是則北發月氏可得而臣也師古曰發猶徵召也

北發北狄地名師古注誤詳見武帝紀

趙敬肅王彭祖傳

大鴻臚禹 王禹也

中山靖王勝傳

令諸侯以私恩自裂地分其子弟而漢爲定制封號輒別屬漢郡 按地理志諸侯王國二十如趙真定河間廣陽城陽廣陵皆止四縣菑川泗水止三縣高密

六安皆五縣魯六縣東平楚皆七縣竊疑漢初大封同姓幾據天下之半文景以後稍有裁制狀諸侯王始封往往兼二三郡之地其以罪削地者史亦不多見何至封域若此之小及讀中山王勝傳謂武帝用主父偃謀令諸侯以私恩自裂地封其子弟而漢爲定制封號輒別屬漢郡漢有厚恩而諸侯地稍自分析弱小云始悟諸侯王國所以日削者由王子侯國之多以王子侯表徵之城陽五十四人趙三十五人河間二十三人菑川二十一人魯二十人王國之食邑皆入於漢郡無怪乎封圻之日蹙矣郡領縣多者

無過於琅邪東海琅邪縣五十一東海縣三十八琅
邪與城陽菑川膠東高密四國鄰東海與魯泗水楚
城陽諸國鄰侯國之析置者多屬焉此所領之所以
多於它郡也中山之陸成表作陸城新處表作薪處安險皆嘗
爲侯國改屬它郡矣陸成新處皆屬涿郡惟安險表失書所屬亦當屬涿郡也宣
元之世中山絕而復封所封又是帝子故稍以舊封
益之如北新成劉向以爲涿郡地理志末論十二國分域蓋出於劉向
而志屬中山亦是後來益封之證也

哀帝復立雲客弟廣漢爲廣平王薨無後平帝元始二
年復立廣川惠王曾孫倫爲廣德王奉靖王後 羅

願曰按諸侯王表廣漢至王莽時猶在安得遽云薨
無後此廣德王倫自以廣川系絕故封攷之廣川惠
王傳可見非續中山也中山子孫侯者二十餘人不
應取於見絕之廣川明矣大昕按劉敞以此倫封廣
德王廣川王後又封廣德王俱是平帝二年事必有
一誤今據羅氏辨正則此傳薨無後以下二十三字
明是衍文倫瘞字形相近非有二人也

李廣傳

隴西成紀人也 按地理志成紀縣屬天水不屬隴西
天水郡武帝所置漢初蓋屬隴西也

典屬國公孫昆邪 卽平曲侯公孫渾邪丞相賀之大父也

將軍其率師東轅彌節白檀孟康曰白檀縣名屬右北平 按地理志白檀屬漁陽不屬右北平孟注因下有右北平字而誤耳

衛青霍去病傳

路博德西河平州人 地理志西河郡有平周無平州董仲舒傳

先是遼東高廟長陵高園殿災仲舒居家推說其意中稟未上主父偃侯仲舒私見嫉之 按主父偃傳元

光元年西入關而高廟高園殿災乃在建元六年其明年始改元元光計其年月似不相應

公孫宏傳

其以高成之平津鄉戶六百五十封丞相宏爲平津侯恩澤侯表云三百七十三戶高成屬勃海郡表作

高城

好問近乎知 此禮記中庸文今本作好學

兒寬傳

居位九歲以官卒 表稱爲御史大夫八年卒

張湯傳

文選

漢書三

七

劾鼠掠治傳爰書 傳當作傳傳音附謂附於爰書也

師古訓為傳逮似非

王朝齊人以術至右內史 公卿表作王鼂鼂與朝同

司馬遷傳爰益朝錯列傳第四十一即鼂錯也

張安世傳

子勃嗣 表作做古書勃為教教與做字形相涉因譌

為做耳

杜業傳

業有材能 業字君都見公卿表

鉅鹿太守孫宏 翟方進傳作孫闕

司馬遷傳

昔在顓頊 劉知幾謂篇首當云司馬遷字子長馮翊

夏陽人繼以其自序曰云云方合著述之體其說固

朕朕此例人所共知孟堅命世大才詎猶未了蓋叔

皮父子踵史遷而作書故自敘一篇悉因舊文附以

後事取述而不作之義意主撝謙非失於檢照也

燕刺王旦傳

其者寡人之不及與 其者之者讀如諸

廣陵王胥傳

宣帝即位封胥四子聖曾寶昌皆為列侯 下文云胥

子南利侯寶坐殺人奪爵即四侯之一也子弟晦之
曰攷王子侯表但有朝陽荒侯聖平曲節侯曾南利
侯昌三人別無名寶者表稱南利侯昌地節二年坐
賊殺人免此傳云南利侯寶疑誤

武五子傳贊

建元六年蚩尤之旗其長竟天後遂命將出征略取河
南建置朔方其春戾太子生 按本傳戾太子元狩
元年立為皇太子年七歲矣初上年二十九乃得太
子甚喜以年歲推之戾太子生於元朔元年非建元
六年也衛青傳元朔元年春衛夫人有男外戚傳孝

武衛皇后元朔元年生男據遂立為皇后立七年而
男立為太子皆與本傳合孟堅贊語似未推校年歲
若衛青收河南置朔方郡則在元朔二年又在戾太
子生之後矣

嚴助傳

而中國之人不能其水土也師古曰能堪也 能耐二
字古書多通用食貨志能風與旱鼃錯傳其性能寒
其性能暑趙充國傳漢馬不能冬西域傳不能饑渴
師古皆讀如耐此亦當從耐音

朱買臣傳

會邑子嚴助貴幸 邑子猶言邑人助與買臣皆吳人
 同邑故有邑子之稱疏廣傳公卿大夫故人邑子設
 祖道供張東都門外趙廣漢傳廣漢疑其邑子榮畜
 教令師古曰蘇賢同邑之子也尹翁歸傳定國家在東海欲屬託
 邑子二人師古曰邑子同邑人之子也皆與此同義六朝碑多有
 題邑子者

吾邱壽王傳

吾邱壽王 兩都賦序作虞邱虞吾聲相近

東方朔傳

平原厭次人也師古曰高祖功臣表有厭次侯爰類是

則厭次之名其來久矣而說者乃云後漢始為縣於
 此致疑斯未通也 按地理志平原郡有富平侯國
 應劭云明帝更名厭次後人因疑西京無厭次之名
 攷厭次侯爰類傳子至孝文五年以謀反誅國除而
 張安世封富平侯在昭帝時其封邑本在陳留郡及
 子延壽嗣侯上書讓減戶邑徙封平原乃在宣帝之
 世朕則昭帝以前平原無富平侯國也蓋厭次國除
 之後本為厭次縣宣帝移富平侯國於此始去厭次
 之名明帝時仍復其舊水經注謂厭次故名非始明
 帝蓋復故耳其說精而當矣漢時列侯國除有即為

縣者如武帝以穰之盧陽鄉宛之臨駝聚封霍去病
爲冠軍侯去病子嬪薨國除爲冠軍縣是也武帝以
高成之平津鄉封公孫丞相爲平津侯元帝以僮之
樂安鄉封匡衡爲樂安侯而地理志無平津樂安縣
是國除之後仍爲鄉矣南陽郡有博山侯國故順陽
縣哀帝以封丞相孔光改名明帝改曰順陽亦是從
其舊名與厭次正相類

是婁數也師古曰婁數戴器也以益盛物戴於頭者則
以婁數薦之 釋名婁數猶局縮皆小意也說文檣
盪負戴器婁數卽檣盪聲之轉也與寄生聲亦相近

故樹上之寄生亦有婁數之名廣韻婁數四足儿也
此與蘇林四股鉤之說相近皆以形相似名之

公孫賀傳

語在江充戾園傳 按外戚王夫人傳云語在戾太子
傳劉屈氂傳云語在太子傳上文有戾字而此與江
充傳俱稱戾園亦例之不一也

朱雲傳

成帝時丞相故安昌侯張禹以帝師位特進甚尊重
按禹以成帝河平四年爲丞相鴻嘉元年以老病乞
骸骨賜安車駟馬罷就第以列侯朝朔望位特進此

稱位特進則在罷相之後故朱雲但斥言安昌侯張
禹不言丞相而成帝亦但以廷辱師傅罪雲也文當
云故丞相安昌侯今本以故字屬丞相下乃轉寫之
誤耳

梅福傳

書曰毋若火始庸庸 今本作燄燄庸燄聲相近

遂下詔封孔子世為殷紹嘉公 孔何齊初封殷紹嘉
侯尋進爵為公

霍光傳

自先帝時桀已為九卿 公卿表後元二年太僕上官

桀為左將軍其初除太僕表不得其年蓋征和二年
公孫敬聲有罪下獄即以桀代之也

御史大夫蔡誼 即蔡義也儒林傳亦作蔡誼按鄭仲

師注周禮云古者書儀但為義即威儀字今時所謂義為

誼即仁義字漢書項籍傳贊仁誼不施董仲舒傳布德施

仁以厚之設誼立禮以導之知自貴於物狀後知仁

誼知仁誼狀後重禮節將欲興仁誼之休德明帝王

之法制正其誼不謀其利五尺童子羞稱五伯為其

先詐力而後仁誼也夏侯勝傳孝武皇帝躬仁誼皆

以誼為義義者宜也故字从宜儒林傳東郡太守翟誼即翟義

金日磾傳

宣帝即位賞為太僕霍氏有事萌牙上書去妻 按公

卿表宣帝甘露四年秬侯金賞為侍中太僕距霍氏

之亡已十六年矣霍氏有事之始賞祇為侍中未任

太僕也

日磾傳子節侯賞 功臣表失載賞諡

趙充國傳

至征和五年 按征和無五年疑有誤

數使使尉黎危須諸國 西域傳作尉犁

充國乞骸骨賜安車駟馬黃金六十斤罷就第 按公

卿表于神爵二年書後將軍充國不言何年罷免據

此傳似即是神爵二年事而常惠傳言甘露中後將

軍充國薨天子遂以惠為右將軍則充國雖以病免

宣帝猶以將軍待之終充國之身虛將軍位不置也

元始中修功臣後復封充國會孫伋為營平侯 恩澤

侯表失載此事

常惠傳

是時烏孫公主上書言匈奴發騎田車師 此傳與西

域傳相同者幾三百言

諡曰壯武侯 功臣表作壯侯

陳湯傳

君子以功覆過而為之諱行事 按小顏解行事為滅
項之事是也劉貢父疑其不辭欲以行事屬下句淺
陋可笑

西域都護段會宗為烏孫兵所圍驛騎上書願發城郭
敦煌兵以自救丞相王商大將軍王鳳及百僚議數
日不決 按會宗傳竟寧陽朔中再為西域都護不
云為烏孫所圍惟元延中嘗被圍其時又非都護且
不與丞相王商大將軍王鳳同時此傳云會宗為烏
孫所圍似當在陽朔中又攷公卿表王商于河平四

年罷相以張禹代之其明年始改元陽朔使會宗果
于陽朔中被圍則丞相乃張禹非王商矣以二傳參
互攷之當有一誤或會宗傳陽朔字當為河平或此
傳王商當為張禹也

段會宗傳

天水上邽人也 按地理志上邽縣屬隴西趙充國傳
外戚上官皇后傳亦云隴西上邽人此作天水疑誤
末振將殺大昆彌會病死漢恨誅不加 按西域傳大
昆彌翎侯難栖殺末振將漢恨不自責誅末振將復
使段會宗斬其太子番邱會宗以難栖殺末振將雖

不指爲漢合於討賊奏以爲堅守都尉是末振將實
難栖所殺傳以爲病死者誤也

小昆彌烏犁靡者末振將兄子也 西域傳作安犁靡

烏安聲相近

兩龔傳

執金吾閻崇 公卿表作閻宗

鮑宣傳

宣不知情宋祁曰情字上疑有其字 按後漢書孔融
傳漢律與罪人交關三日已上皆應知情知情者應
坐罪不知情者不坐故揚雄傳云雄不知情有詔勿

問宋子京疑情上當有其字蓋未攷漢律也

韋賢傳

黼衣朱紱注朱紱爲朱裳畫爲亞文也亞古弗字 亞

當作凸兩己相背也與亞次字音義全別此朱紱諸
侯之服當訓爲鞞不當作黼黻解師古注誤

丙吉傳

豈宜褒顯 豈宜者猶言宜也古人語急以豈不爲不
不可爲可此當言豈不宜亦語急而省文耳朱子文
疑當爲直字非孟堅之旨

睦孟傳

孝昭元鳳三年正月 睦孟言災異涉妖妄蓋夏賀良之流其事已見五行志不必別為立傳

夏侯勝傳

初魯共王分魯西寧鄉以封子節侯別屬大河大河後更名東平故勝為東平人 按魯共王子寧陽侯恬瑕邱侯政皆諡節侯此傳所稱節侯蓋寧陽侯也地理志寧陽屬泰山郡不屬東平蓋宣帝建東平為王國復以寧陽屬它郡

從始昌受尚書及洪範五行傳說災異 始昌習尚書名已見儒林傳其說災異祇有言柏梁臺災事附見

勝傳可矣乃以兩夏侯題其篇目何也

京房傳

房以建昭二年二月朔拜上封事 二月當作三月以三統術推是年正月甲午朔二月甲子朔房封事所稱辛酉者正月二十八日也己卯庚辰辛巳則二月之十六十七十八日也張晏注以辛巳蒙氣乘卦為晉卦解卦太陽侵色為大壯攷卦氣圖晉解大壯皆二月卦則房上封事必在二月後矣

迺辛巳蒙氣復乘卦太陽侵色張晏曰晉卦解卦也太陽侵色謂大壯也 以三統術推是年二月二十四

日丁亥春分其前六日辛巳正當晉卦用事之始而
蒙氣乘之春分後解卦用事又六日七分而大壯乃
用事則三月癸巳朔也大壯消息卦晉解皆雜卦
迺丙戌小雨丁亥蒙氣去 丙戌四月二十四日其明
日丁亥直小滿小畜卦用事亦雜卦也
己丑夜有還風盡辛卯 己丑四月二十七日辛卯二
十九日
至癸巳日月相薄 癸巳三月二日正當乾卦用事之
始而有相薄之異故云邪陰同力而太陽爲之疑也
翼奉傳

注翼氏風角曰木落歸本水流歸末故木利在亥水利
在辰 利當作刑木刑於亥水刑於辰火刑於午金
刑於酉五行家所謂自刑也亥爲木之生方故云本
辰爲水之死方故云末

七月己酉地復震 以三統術推初元二年七月己未
朔無己酉日恐是乙酉之誤

蓋聞聖賢在位 云云 按元帝紀初元二年三月詔書
舉茂材異等直言極諫之士文與此略同其七月又
有詔書却無舉直言極諫事此傳誤合兩詔爲一因
添一年地再動之語

今年太陰建於甲戌 古法太陰與太歲不同奉 上封事在初元二年以今法推之太歲正在甲戌蓋以太歲爲太陰實自奉始矣漢初言太歲者皆用超辰之法故太初之元歲在丙子依此下推初元二年歲當在癸酉而云甲戌者以三統歲術計之太初元年歲星在婺女六度已是星紀之末則太歲亦在丙子之末太歲與歲星每年多行一分至太始二年歲星已度壽星而入大火太歲亦超乙酉而在丙戌矣故算至初元二年太歲得在甲戌也

注孟康曰太陰在甲戌則太歲在子 按太陰在戌太

歲當在申孟說非也

律以庚寅初用事歷以甲午從春孟康曰十一月庚寅

日黃鍾律初起用事也 按推律自歲前十一月始

依三統術推得初元二年天正癸亥朔即初元元年十一月也

冬至與朔同日庚寅則月之二十八日也冬至日黃

鍾律始用事孟云庚寅日黃鍾律初起用事其法未

詳也又以三統術推是年二月四日甲午春分故云

歷以甲午從春

尹翁歸傳

少子岑歷位九卿至後將軍 岑字子河嘗爲執金吾

元延元年為後將軍公卿表作右將軍誤

韓延壽傳

延壽代蕭望之為左馮翊而望之遷御史大夫 按公

卿表望之之後尚有左馮翊彊一人非即以延壽代

也望之由馮翊遷大鴻臚又二年而拜御史大夫其

時延壽亦為左馮翊矣傳所書未核

鄭崇傳

上遂下詔曰朕幼而孤皇太后躬自養育惠澤茂焉

前追號皇太后父為崇祖侯惟念德報未殊朕甚

惡焉侍中光祿大夫商皇太后父同產子其封商

為汝昌侯 按哀帝紀建平四年二月封帝太后

從弟侍中傅商為汝昌侯六月尊帝太后為皇太

太后此詔稱皇太后史家追改

蕭望之傳

下少府宋畸問狀注畸音居宜反 公卿表作宋疇字

之譌也宣帝紀有詹事畸師古曰宋畸也亦音居宜

反蓋由詹事歷大鴻臚左馮翊遷少府

蕭育傳

歷冀州青州兩部刺史 育又為朔方刺史 見馮野本

傳失書

馮奉世傳

其先馮亭為韓上黨守 此傳述馮氏先世百有餘言

與司馬遷揚雄自序略相類疑馮商續太史公書亦

有自序孟堅仍其元文耳

送大宛諸國客至伊脩城 西域傳吏士四十人田伊

循循脩二字相似因譌作脩耳三國志蜀後主傳費

禕為蜀降人郭循所殺禕傳亦作郭循而魏三嗣主

傳張嶷傳竝作郭脩

東平王宇傳

詩不云乎毋念爾祖述脩厥德 述與聿同爾雅適自

也孫炎云適古述字讀聿

定陶王康傳

追尊其王為其皇帝 帝字衍文哀帝紀外戚傳但云

其皇無稱帝之文丁姬初稱其皇后後稱帝太后太

后之號從子不從夫也漢制非有天下者不稱帝故

高帝父太公稱太上皇而後漢追稱孝德皇孝崇皇

孝仁皇皆不稱帝

匡衡傳

於是司隸校尉王尊劾奏衡 此奏已見尊傳較此

文為詳

封樂安侯食邑六百戶 恩澤侯表作六百四十七戶
此舉其成數耳

初元元年郡國誤以閩佰爲平陵佰 漢時郡國各有
圖至魏猶狀清河平原爭界八年夏二刺史不決孫
禮請以烈祖初封平原時圖決之是也

衡遣從史之僮收取所還田租穀千餘石入衡家 按
衡以建昭三年封侯距初元之元已十三年又四歲
爲成帝建始元年衡多收租入三歲矣此租穀千餘
石卽三歲中多收之數郡初上計簿時還之官至是
乃復收之也以是推之列侯封戶雖有定數要以封

界之廣狹定租入之多寡不專以戶數爲定也
司隸校尉駿少府忠行廷尉事劾奏衡 按公卿表衡
以建始三年十二月免相而張忠爲少府在建始四
年不應有劾衡事衡免相時廷尉則何壽也

薛宣傳

壹关相樂師古曰关古笑字也 說文無笑字

徐鉉本
增入

关亦不知所从當卽芙蓉之芙說文娛从女芙聲女
子笑也莞爾之莞亦从艸明芙卽古笑字矣漢隸从
竹从艸之字皆省作卅後人往往相亂如著作字當
从竹而反从艸笑語字當从艸而反从竹皆由隸省

而譌也隸書艸在上者或變爲兩點一畫故班史或作关亦有作咲者此卽从艸之證李陽冰謂竹得風其體天屈如人之笑較之以竹鞭大稍爲近理要皆臆造不可信

翟義傳

熙我念孺子師古曰熙歎辭 大誥熙作已已蓋熙之

省文

谷永傳

傳曰飢而不損茲謂泰厥災水厥咎亡師古曰洪範傳之辭 按五行志乃京房易傳之文非洪範傳文小

顏注誤也五行志厥咎牡亡此傳脫牡字

師丹傳

上於是追尊定陶共王爲共皇帝 帝字衍下文稱共皇者不一辭皆不云帝也詳見定陶王康傳

揚雄傳

百牙絕絃破琴 卽伯牙也古文伯百通用

贊曰雄之自序云爾 予謂自雄之自序云爾以下至篇終皆傳文非贊也司馬遷傳亦稱遷之自序云爾狀後別述遷事以終其篇與此正同遷有贊而雄無贊者篇中載桓譚及諸儒之言褒貶已見不必別爲

贊也此贊曰二字後人妄增非班史本文

儒林傳

擇掌故以補中二千石屬文學掌故補郡屬備員師古
曰云備員者示以升擢之非藉其實用也 按師古
說非也平津本意以詔書爾雅浚厚非俗吏所解故
選文學掌故補卒史所謂以儒術緣飾吏事也安得
云不藉其實用乎備員蓋蒙上不足之文謂如有不
足當以文學掌故充之毋使缺額耳中二千石屬即
謂內史大行卒史郡屬即謂郡卒史劉攽謂卒史遷
而為屬亦非是

沛戴崇子平崇為九卿 公卿表無崇名據張禹傳崇

蓋任少府也

喜因不肖何 何古認字說文無認

唯京氏為異黨焦延壽獨得隱士之說託之孟氏不相

與同師古曰黨讀曰儻 惠棟曰按文義當以黨字

屬上句異黨猶言異類也

商善為算著五行論歷四至九卿 以公卿表攷之永

始三年詹事許商為少府綏和元年又由侍中光祿
大夫為大司農其年又遷光祿勳當云三至九卿也
又據溝洫志商嘗為博士將作大匠河隄都尉皆在

未爲詹事以前

號其門人沛唐林子高爲德行平陵吳章偉君爲言語
重泉王吉少音爲政事齊炔欽幼卿爲文學 班史
書人名字例至精密它傳已見字者不更書唐林字
子高已見鮑宣傳而又書者因三人而類及之也
王式東平新桃人也 按地理志東平國無新桃縣後
漢書光武紀龐萌蘇茂圍桃城注任城國有桃聚故
城在今兗州任城縣北又劉永傳龐萌自號東平王
屯桃鄉之北注桃鄉故城在今兗州龔邱縣西北此
卽東平之新桃也

琅邪左咸咸爲郡守九卿 公卿表建平元年左咸爲
大司農三年爲左馮翊元壽二年復由復土將軍爲
大鴻臚元始五年又爲大鴻臚蓋四至九卿矣
循吏傳

九江以召父應詔書 信臣不書名非史例也蓋寬饒
傳稱魏相爲魏侯鄭崇蕭育傳稱貢禹爲貢公敘傳
稱桓譚爲桓生皆史家刊正未歸畫一

酷吏傳

南陽有梅免百政師古曰梅百皆姓也 百與伯通
於是賜小史爵關內侯食遺鄉六百戶 漢制列侯大

者萬餘戶小者數百戶武帝時襄城侯桀龍四百戶
騏侯駒幾五百二十戶臆侯畢取五百一十戶荻苴
侯韓陶五百四十戶邗侯李壽一百五十戶壽封戶
太少疑
有而圉小史得食六百戶是列侯封邑有時不如關
內侯之多也

僂輿出瘞寺門桓東如淳曰陳宋之俗言桓聲如和今
猶謂之和表師古曰卽華表也 桓和華聲皆相近
游俠傳

拜鎮戎大尹天水太守 按王莽改天水曰鎮戎太守
爲大尹旣云鎮戎大尹不當更云天水太守疑本注

文後人誤入正文

佞幸傳

鄧通蜀郡南安人也 地理志南安屬犍爲郡不屬蜀
郡犍爲武帝所置漢初蓋屬蜀也

韓嫣弟說亦愛幸以軍功封案道侯巫蠱時爲衛太子
所殺子增封龍雒侯雒當
作額大司馬車騎將軍自有傳

按說增父子已附韓王信傳說以愛幸故又牽連
書於嫣傳不必更及其子也

后姊嬃爲龍雒思侯夫人 雒當作額韓寶嗣父增爲
龍額侯諡曰思

朱詡子浮建武中貴顯至大司馬司空封侯 按後漢書浮爲大司空未嘗爲大司馬也豈以其嘗爲大司馬主簿相涉而誤歟

南粵傳

故濟北相韓千秋 李陵傳作濟南相

西域傳下

昆莫王號也名獵驕靡後書昆彌云師古曰昆莫本是王號而其人名獵驕靡故書云昆彌昆取昆莫彌取驕靡彌靡音有輕重耳蓋本一也 予謂小顏說非也昆彌卽昆莫彌莫聲相轉猶宛王毋寡一作毋鼓

鼓寡聲相轉其實一耳莫之爲彌譯音有輕重而名號未改非取王名之一字而沿以爲號也

焉耆國王治員渠城 員渠卽焉耆之轉與尉犁國王治尉犁城危須國王治危須城初不異也

外戚傳上

孝惠張皇后 少帝恆山淮南濟川王皆以非孝惠子誅 淮南當作淮陽

孝景王皇后 初皇太后微時所爲金玉孫生女俗在民間師古曰言隨俗而在閭巷未顯貴 予謂俗蓋金氏女之名

攷異

漢書二

廿三

孝武陳皇后 堂邑侯午薨生男須嗣侯 功臣表作季須

史皇孫王夫人 封舅無故爲平昌侯武爲樂昌侯食邑各六十戶 外戚侯表無故武皆六百戶

外戚傳下

孝成許皇后 五月庚子鳥焚其巢太山之域 五行

志河平元年二月庚子泰山山桑谷有戴焚其巢此

作五月誤下文有三月四月可證

后姊平安剛侯夫人謁等 董教增曰表未見此侯惟

邛成家有安平侯王舜子章諡剛侯狀非平安也子

謂地理志干乘郡有平安侯國當是王舜所封若豫章郡之安平侯國則長沙孝王子所封涿郡之安平又非侯國也

孝成趙皇后 票騎將軍貪者錢不足計事 票騎將軍謂曲陽侯王根也

於是免新成侯趙欽欽兒子成陽侯訢皆爲庶人 按外戚侯表成陽節侯趙臨以皇后父侯薨子訢嗣新成侯欽以皇太后弟封建平元年皆坐弟昭儀絕繼嗣免表以欽與訢皆爲昭儀之兄傳以訢爲欽兒子必有一誤

孝平王皇后 迎皇后於安漢公第宮師古曰本是莽第以皇后在是因呼曰宮 董敎增曰此當以第爲句宮字連下豐歆讀卽前文大司徒宮大司空豐光祿大夫歆三人也顏氏第宮之說失之遠矣

王莽傳上

前將軍何武後將軍公孫祿互相舉 按公卿表何武傳俱云祿爲左將軍此作後將軍誤也

王莽傳中

義陽東都曰六州 地理志雒陽莽曰宜陽卽此義陽也

其以益歲以南付新平新平故淮陽蘇林曰陳留圉縣莽改曰益歲 按地理志圉縣本屬淮陽不屬陳留豈莽時嘗改屬陳留乎圉縣莽曰益歲今地理志亦無之

昏以戊寅之旬爲忌日 莽以戊子代甲子爲六旬首戊寅旬中無子故忌之

王莽傳下

夙夜連率韓博 按地理志不夜縣莽曰夙夜此云連率則莽嘗置爲郡矣壽光縣莽曰翼平亭而此傳有翼平連率田況亦其類也

立安爲新遷王服虔曰遷音仙師古曰遷猶僂耳不勞
假借音 予謂遷之讀仙乃是古音律歷志少陰者
西方西遷也陰氣遷落物西遷聲相轉猶尙書大傳
云西方鮮方也莽稱紫閣圖文太一黃帝皆得瑞以
遷今本或作僂所謂新遷者乃太一新遷之後也諸遷字
皆作僂解故知服音爲是

直貨錢二十五 食貨志作貨泉錢卽泉字

會世祖與兄齊武王伯升 伯升光武之兄故字而不
名劉聖公光武所事也故亦稱字

迫措前隊醜虜 莽改南陽爲前隊所云醜虜指光武

兄弟也孟堅於王莽指斥之詞無所隱諱所以著莽
之惡於光武盛德初無損也

敘傳上

上於是引商丹入爲光祿大夫伯遷水衡都尉與兩師
竝侍中 按公卿表元延元年侍中光祿大夫趙彪
大伯爲侍中水衡都尉三年卒計其年正許商師丹
除侍中光祿大夫之時也伯爲水衡都尉表不應失
載疑趙彪卽班伯之謚

旣繫孿於世教矣 孿古戀字說文無戀

思有短褐之褻 短當作裋說文裋豎使布長襦貢禹

貨殖傳竝有短褐不完之語

又況么磨尙不及數子鄭氏曰磨音麼小也晉灼曰此

骨偏磨之磨也師古曰鄭音是也骨偏磨自音麻與

此義不相合晉說失之 予按說文無麼字徐鉉等新附

而有懈字懈癩病也與磨同么言其小磨言其病童

謠所稱見一蹇人言欲上天隗囂少病蹇以是刺之

也晉說得之

吹中龢爲庶幾兮師古曰吹古聿字 吹从日不从日

詩通求厥寧說文引作吹

敘傳下

洎洎紛紛 卽呂刑泯泯芬芬也洎泯聲相近詩縣縣

其庶韓詩作民民

錢大昕學

六世耽耽其欲漉漉 易其欲逐逐子夏傳作攸攸蘇

林音攸爲迪迪遂聲相近 京侯者封戶有多少所食

以蓋一縣或止一鄉一亭皆以侯國稱之如陳平封陽

武之戶牖鄉公孫丞相封高成之平津鄉匡衡封僮之

采安鄉師丹封厚邱之中鄉何武封不其之池鄉所食

不過一鄉皆別於縣而自爲侯國恩有降殺秩無尊卑

也後漢始定爲郡侯鄉侯都亭侯亭侯之差於是始

以而不爲國者矣高祖之世功臣侯者百五十七餘人其

攸異

漢書三

共

此義不相合音說失之 予按說文無廢字
而有懶字懶癩病也與廢同文言其小廢言其
謂所稱見一楚人言欲上人隗蕭少病癩以是刺之

林音効爲歟歟滋釋林改

六世烟烟其俗烟烟 畏其俗歟歟于夏軒并外外蕪

其熟韓精并另另

面面餘餘 唱呂附知知裝裝出而知釋卧我其細細

漢書四

廿二史攷異九

侯國攷

錢大昕學

漢制列侯所食邑爲侯國西京侯者封戶有多少所食
或盡一縣或止一鄉一亭皆以侯國稱之如陳平封陽
武之戶牖鄉公孫丞相封高成之平津鄉匡衡封僮之
樂安鄉師丹封厚邱之中鄉何武封不其之汜鄉所食
不過一鄉皆別於縣而自爲侯國恩有降殺秩無尊卑
也後漢始定爲都鄉侯鄉侯都亭侯亭侯之差於是
有侯而不爲國者矣高祖之世功臣侯者百五十餘人其

攷異

漢書四

封邑所在班孟堅已不能言之武昭以後侯者班表始著其地亦有不備者蓋疑而闕之或轉寫脫去也地理志載侯國皆據當時見存者若中山之曲逆陳平所封清河之鄒欒布所封南陽之冠軍霍去病所封汝南之定陵淳于長所封丹陽之秣陵胡孰江都易王子所封魏之陰安濟北貞王子所封志皆不云侯國者其時國已除也攷哀平間侯國志皆不書王子侯表堂鄉以下十一侯恩澤侯表殷紹嘉以下三侯皆成帝綏和以後所封而志亦不之及然則志所書侯國蓋終於成帝元延之末惟博山一侯或後人增加也志稱侯國二百四

十一今數之止百九十有四予證以諸表各標其始封姓名又補志之失注者二十五人後之讀班史者庶有取焉

河東郡

騏驎幾

東郡

陽平

王禁志失注

陳留郡

長羅

常惠

潁川郡

成安

郭忠

周承休 姬延年

攷異

漢書四

二

汝南郡

陽城 劉德

安成 王崇

宜春 王訢

弋陽 任宮

歸德 先賢揮

安昌 張禹

安陽 王音

博陽 丙吉

成陽 趙臨

南陽郡

鄧 蕭何

博山 孔光

安眾 長沙定王子丹

春陵 長沙定王子買

新都 王莽

紅陽 王立

樂成 許延壽

博望 許舜

復陽 長沙頃王子延年

南郡

高成 長沙頃王子梁表作高城勃海亦有高城縣與長沙太遠志失注

江夏郡

鍾武 長沙頃王子度

廬江郡

松茲 六安共王子霸

九江郡

當塗 魏不害

博鄉 六安繆王子交

汝南

漢書

三

牙異

曲陽 王根

山陽郡

城都 王商表作成都

爰戚 趙長年

中鄉 梁敬王子延年

鄭 梁敬王子罷軍

栗鄉 東平思王子護

西陽 東平思王子並表在東萊

沛郡

廣戚 楚孝王子勳

四

黃 梁敬王子順表在濟陰

郟成 王奉光封郟成侯宋郟曰郟富作郟表在濟陰

平樂 梁敬王子遷

留鄉 梁敬王子就表在濟南

曲鄉 梁荒王子鳳表在濟南

公邱 魯共王子順

敬邱 魯共王子政封瑕邱侯當卽此

建成 黃霸

栗 趙敬肅王子樂

高 梁敬王子舜

漂陽 梁敬王子欽志失注

東鄉 梁敬王子方志失注

義成 甘延壽志失注

魏郡

卽裴 趙敬肅王子道表作擲裴在東海

平恩 許廣漢

浚 趙敬肅王子周舍杜延年表在濟陽

建平 杜延年表在濟陽

扶陽 韋賢

高柴 梁敬王子發

平阿 王譚

臨都 梁敬王子未央志失注

祁鄉 梁夷王子賢

卽會 趙敬肅王子仁

邯溝 趙頃王子偃表作邯溝

文異

漢書

四

鉅鹿郡

象氏 趙敬肅王子賀

安定 燕刺王子賢

樂信 廣川繆王子彊

柏鄉 趙哀王子買

常山郡

桑中 趙頃王子廣漢

樂陽 趙頃王子說

都鄉 趙頃王子景
表在東海

清河郡

新市 廣川繆王子吉

歷鄉 廣川繆王子必勝

武陶 廣川繆王子朝

安鄉 趙哀王子喜

封斯 趙敬肅王子胡傷

平臺 史元

東陽 清河綱王子宏

信鄉 清河綱王子豹
表作新鄉

涿郡

廣望 中山靖王子忠

樊輿 中山靖王子修

良鄉 趙共王子交封
梁鄉侯或即此

臨鄉 城陽頃王子雲
陽當作廣陽表誤

陽鄉 廣陽頃王子發

阿武 河間獻王子豫

新昌 燕刺王子慶

勃海郡

州鄉 河間獻王子禁

成 中山康王子喜

利鄉 中山頃王子安
表在常山

益昌 廣陽頃王子嬰

西鄉 廣陽頃王子容

高郭 河間獻王子璠

文選

漢書

五

定 齊孝王子越

參戶 河間獻王子免

柳 齊孝王子陽己

臨樂 中山靖王子光

脩市 清河綱王子寅

景成 河間獻王子雍

章鄉 鍾祖
表作童鄉

蒲領 清河綱王子祿

平原郡

平昌 王無故

羽 濟北式王子成

富平 張安世

合陽 梁喜

樓虛 訾順

龍頤 韓曾

安 濟北貞王子樂 表作安陽
侯 姑曰陽應作煬諡也

千乘郡

平安 王舜封安平侯卽此史記將相
名臣表本作平安漢表誤也

被陽 齊孝王子燕 繁安 齊孝王子忠

延鄉 李譚
志失注

濟南郡

朝陽 廣陵厲王子聖

獠 趙敬肅王子起

宜成 燕倉
表作宜城在濟陰

泰山郡

柴 齊孝王子代
志失注

寧陽 魯共王子恬

富陽 東平思王子萌
志失注

桃山 城陽孝王子欽

桃鄉 東平思王子宣

式 城陽荒王子憲
志失注

齊郡

廣菑川孝王子便志失注

北鄉菑川孝王子譚

臺鄉菑川孝王子眇志失注

北海郡

劇魁菑川懿王子黑

劇菑川懿王子錯

平的菑川懿王子強

樂望膠東戴王子光

平城膠東項王子邑

廣饒菑川靖王子國志失注

平廣菑川孝王子服封平侯當卽此

輒城陽頃王子息

平望菑川懿王子賞

柳泉膠東戴王子彊表在南陽

饒膠東康王子有成侯饒疑表誤當爲饒侯成也

密鄉膠東項王子林

羊石膠東項王子回

石鄉膠東項王子理

新成膠東項王子根表作新城

膠陽高密頃王子恁封膠東侯膠東王國名當是膠陽也

東萊郡

平度菑川懿王子行志失注

牟平齊孝王子滌志失注

徐鄉膠東共王子焮志失注表在齊

琅邪郡

虛水城陽頃王子禹

樂都膠東項王子訢

上鄉膠東項王子欵

成鄉高密頃王子安

臨胸菑川懿王子奴表在東海志失注

陽樂膠東項王子獲封樂陽侯疑卽此

臨原菑川懿王子始昌表在臨泉下注云臨

原史記
作臨原

餅苗川靖王子成

雲齊孝王子信

皋虞膠東康王子建

茲鄉城陽荒王子宏

高廣城陽荒王子勳

柔城陽荒王子山封棗侯當卽此字形相涉

麗高密共王子賜封麗茲侯當卽此

伊鄉城陽戴王子遷

高陽薛宣

祓城陽項王子霸封挾侯當卽此

雩段城陽項王子澤志作葭葭

稻齊孝王子定

魏其膠東康王子昌

箕城陽荒王子文

高鄉城陽惠王子休

卽來城陽荒王子佼

武鄉高密項王子慶

新山稱忠

昆山城陽荒王子光

參封城陽戴王子嗣

博石城陽荒王子淵

慎鄉表未見

安邱高密項王子常

臨安膠東共王子閔

東海郡

良成魯安王子文德

南成城陽共王子貞表作南城

建鄉魯頃王子康

東安魯孝王子彊

折泉城陽荒王子根

房山城陽荒王子勇

駟望冷廣

高陵翟方進

石山城陽戴王子元

蘭祺魯安王子臨朝表作蘭旗

山鄉魯孝王子綰

容邱魯安王子方山

建陽魯孝王子咸

于鄉 泗水勤王子定

平曲 廣陵厲王子曾

都陽 城陽戴王子音

陰平 楚孝王子回

郟鄉 魯頃王子閑

武陽 史丹

新陽 魯頃王子永

建陵 魯孝王子遂

昌慮 魯孝王子宏
表在泰山

都平 城陽荒王子邱

臨淮郡

西平 于定國
志失注

高平 王逢時

開陵 成婉

昌陽 泗水戾王子霸

廣平 廣陵孝王子德

蘭陽 廣陵存王子宜
封蘭陵侯即此

襄平 廣陽厲王子疊劉放曰
廣陽無厲王當是廣陵

樂陵 史高

豫章郡

海昏 昌邑哀王子賀
志失注

安平 長沙孝王子習
表在鉅鹿誤

桂陽郡

陽山 長沙孝王子宗

陰山 表未見

零陵郡

夫夷 長沙定王子義
志失注

都梁 長沙定王子定

泉陵 長沙定王子賢
表作泉陵誤

廣平國

南曲 清河綱王子遷
志失注

曲梁 平干頃王子敬
志在魏郡

攷異

漢書

九

廣鄉

平干項王子明表在鉅鹿志失注

平利

平干項王子世表在魏郡志失注

平鄉

平干項王子壬表在魏郡志失注

陽臺

平干項王子田封陽城侯即此

城鄉

平干項王子慶表作成鄉志失注

信都國

樂鄉

河間獻王子佟表在鉅鹿鄉誤卿

平隄

河間獻王子招表在鉅鹿

桃

廣川繆王子良表在鉅鹿志失注

西梁

廣川戴王子闞兵表在鉅鹿

昌成

廣川繆王子元

東昌

清河綱王子戎

志未見者

利昌

代共王子嘉

懷昌

菑川懿王子高遂史記作壤

項陽

膠東項王子共

昌鄉

膠東項王子憲以元壽二年免

卑梁

高密項王子都

乘邱

東平思王子項疑即泰山之乘邱乘

誤字

樂昌

王武表在涉南

陵石

膠東共王子慶疑即東萊之陽石

問侯國例不屬諸侯王故王子而侯者必別屬漢郡
廣平信都亦諸侯王國也而得有侯國何故曰班志
郡國之名以元始二年戶口籍為斷其侯國之名則
以成帝元延之末為斷元延之世廣平信都皆郡也
非國也國已除為郡則從前之改屬它郡者復返其
舊迨哀帝建平中復置此二國則侯國必仍改屬它
郡特史家不能一一載之爾試觀廣平領縣十六而

戶止二萬七千有奇信都領縣十七而戶止六萬五千有奇以附近郡國準之不應縣多而戶少乃爾蓋改郡爲國之後未必仍領若干縣也

後漢書一

廿二史攷異十

錢大昕學

光武帝紀上

高祖九世之孫也 按紀傳所述世數多不一例此紀光武爲高祖九世孫自高祖至光武九世實八世孫也皇后紀伏后爲大司徒湛八世孫自湛至后八世實七世孫也至劉永傳稱梁孝王八世孫自孝王至永父立已八世矣如依二紀之例亦當云九世孫也攷班史諸表自始封至子孫曾孫元孫元孫之子卽爲六世此以封爵之世次言故合始封計之他傳則

否孔光傳云孔子十四世孫自孔子至光實十五世
推此論之當以永傳爲是

立劉聖公爲天子 范史於淮陽王聖公齊武王縝皆
字而不名蓋殊於諸王也漢書王莽傳聖公伯升皆
不名

驃騎大將軍宗佻注驃騎大將軍武帝置自霍去病始
按去病爲驃騎將軍無大字

又別號諸賊銅馬大彤高湖重連鐵脰大槍尤來上江
青犢五校檀鄉五幡五樓富平獲索等 按鐵脰上
江五樓紀不載其後事馮異傳擊破鐵脰于北平吳

漢傳與偏將軍馮異擊昌城五樓賊張文等破之

建武元年以前高密令卓茂爲太傅注高密縣屬高密
國今密州縣故城杜今縣之西南 按卓茂傳作密

令注云密今洛州密縣也傳稱天下大蝗河南二十
餘縣皆被其灾獨不入密縣界則茂作令杜河南之
密非高密矣紀文衍一高字章懷不能攷正隨文注
之以致自相抵牾 水經注密縣城東門南
側有漢密令卓茂祠

二年強幹弱枝所以爲治也 章懷避唐諱凡治字多
改爲理或爲化今本間有作治者皆宋人校改

真定王楊 劉植耿純傳皆作揚

臨邑侯讓 耿純傳作林邑

三年西州大將軍隗囂 按隗囂傳自稱西州上將軍
自是名震西州命囂為西州大將軍每及西州之事
公孫述傳使西州豪傑來歛傳西州未附西州方略
西州士大夫皆信重之西州新破竇融傳西州地執
局促西州豪傑遂復附從馬援傳因畱西州常獨為
西州言拔自西州卒破西州耿恭傳安豐侯竇融昔
杜西州鄧騭傳涼部叛羌搖蕩西州杜林傳問以經
書故舊及西州事林前於西州得漆書古文尚書申
屠剛傳西州發兵人人懷憂龐參傳方今西州流民

擾動乃為西州士大夫所笑虞詡傳辟西州豪傑為
掾屬橋元傳上邽姜岐守道隱居名聞西州皇甫規
傳爰自西州侵及涇陽自以西州豪傑鄭太傳明公
出自西州趙壹傳竊伏西州皆謂涼州也陳寵傳西
州豪右并兼廉范傳父客歿於蜀漢范遂流寓西州
西州平歸鄉里任文公傳西州智士歿我乃當之謂
益州也陳龜傳今西州邊鄙土地墾墾則兼并涼二
州言之光武紀後拔邯鄲北州弭定彭寵傳使謁者
韓鴻持節徇北州北州衆多疑惑是時北州破散而
漁陽差完吳漢傳北州擾惑北州震駭鄧禹傳北州

略定景丹傳景將軍北州大將劉植傳北州疑惑朱
 浮傳北州憂恐劉虞傳虞以恩厚得眾懷被北州烏
 桓傳北州乃定皆謂幽州也崔寔傳寔從兄烈有重
 名于北州烈涿郡安平人安伏恭傳由是北州多為
 伏氏學恭為常山太守謂冀州也溫序傳將兵平定北州陳
 龜傳便習弓馬雄於北州董卓傳乞將之北州效力
 邊垂謂并州也魯恭傳是時東州多盜賊鄭太傳東
 州鄭元學該古今謂青州也伏湛傳東州號為伏不
 鬪云湛琅邪人謂徐州也陳俊傳東州新平則兼青徐二
 州言之樊準傳今雖有西屯之役宜先東州之急鄧

皇后紀又遭水潦東州饑荒此又兼兖冀徐諸州言
 之矣王常傳更始不量愚臣任以南州注謂行南桓
 帝紀盜賊徵發南州尤甚謂荆州也郭太傳始至南
 州過袁奉高不宿而去從叔度累日不去謂豫州也
袁黃皆汝南人張綱傳南州晏然許荆傳郡濱南州徐穉傳
 此必南州高士徐孺子也謂揚州也張綱為廣陵太
 守杜徐州部而與揚境密邇故亦有南州之稱矣南
 蠻傳南州水土溫暑謂交州也鄭均傳前安邑令毛
 義淳潔之風東州稱仁方術傳會稽謝夷吾出自東
 州義廬江人廬江會稽皆屬揚州當云南州而稱東

州者揚杜雒陽之東南職方氏東南曰揚州故亦可
稱東州也劉焉傳南陽三輔民數萬戶流入益州焉
悉收以爲衆名曰東州兵此因益州杜西故呼中土
爲東州非史家之通稱也

四年進幸臨平注縣名屬鉅鹿郡按續志無此縣蓋

建武六年所省

光武帝紀下

七年詔郡國出繫囚見徒免爲庶民按章懷注范史
避太宗諱民字皆改爲人如光武紀兆人塗炭爲人
父母祖宗之靈士人之力是也今本仍有作民者則

宋以後校書者回改然亦有不當改而妄改者如建
武七年詔郡國出繫囚見徒免爲庶民十一年詔敢
灸灼奴婢論如律免所灸灼者爲庶民十二年詔隴
蜀民被略爲奴婢自訟者及縣官未報一切免爲庶
民十三年詔益州民自八年以來被略爲奴婢者皆
一切免爲庶民十四年詔益涼二州奴婢自八年以
來自訟杜所官一切免爲庶民殤帝延平元年詔宗
室坐事没入宮者今悉免遣及掖庭宮人皆爲庶民
此庶民本當作庶人校書者不知庶民與庶人有別
而一例改之然建武五年詔郡國出繫囚見徒免爲

庶人六年詔王莽時吏人没入為奴婢不應舊法者皆免為庶人此兩處仍未改也凡律言庶人者對奴婢及有罪者而言與它處泛稱庶民者迥乎不同今本有改有不改由當時校書不出一手故尔又崔寔傳引景帝詔曰加笞與重罪無異幸而不死不可為民此亦不當改而妄改者也又一卷之中或改或否如明帝紀中元二年詔流人無名數欲自占者人一級永平三年詔流人無名數欲自占者人一級十七年詔流人無名數欲占者人一級而永平十二年十八年俱云流民無名數欲占者人一級魯恭傳前云

萬人之命杜於一舉後云萬民者天之所生又有一文重見而或改或否如光武紀民無所措手足章帝紀人無所措手足梁統傳人無所厝手足郎顛傳安上理人莫善於禮張純傳安上治民莫善於禮苟爽傳同又如逸民傳章懷本改為逸人今雖已回改而法雄傳中逸人字仍未改皆校書者之不學也

八年河西太守竇融 按河西非郡名不當有太守當依前五年作河西大將軍

率五郡太守與車駕會高平注五郡謂隴西金城天水酒泉張掖 按隴西天水二郡非竇融所統當從融

傳以武威敦煌足五郡之數

十三年二月丙辰詔曰長沙王興真定王得河閼王邵中山王茂皆襲爵爲王不應經義 按真定王得卽建武二年所封真定王楊子德也德得古字通此景帝子常山憲王之後也中山王茂光武族父建武元年封亦長沙定王之後河閼王邵建武七年以故河閼王封未詳其世系長沙王興當亦定王之後史不爲立傳而本紀亦不載受封年月疑與邵皆夏始所封也

丁巳降太原王章爲齊公魯王興爲魯公 按齊武王

傳建武二年立章爲太原王十一年徙章爲齊王是章由齊王降封公紀云太原王者誤也齊魯二王降封本傳俱不載建武十九年進齊魯公爵爲王傳亦不書皆史之疏也

省并西京十三國廣平屬鉅鹿真定屬常山河閼屬信都城陽屬琅邪泗水屬廣陵淄川屬高密膠東屬北海六安屬廬江廣陽屬上谷注據此惟有九國云十三誤也 按續志北海國下云建武十三年省菑川高密膠東三國今本省以其縣屬蓋其時以高密四縣封鄧禹膠東六縣封賈復故不立王國而竝屬之

北海高密與淄川同杜省并之內非以淄川屬高密也志又稱世祖并省郡國十今并高密計之正合十國之數乃知紀云十三國者誤衍三字而淄川下又衍屬字耳章懷注據紀文止有九國以證十三之誤則知唐初此本已誤矣

十五年正月丁未有星孛於昴丁未有星孛於營室丁未重出當有一誤以天文志證之似下丁未誤也予以四分術推得是年正月戊寅朔則丁未為月之三十日彗星見四十九日而滅其滅當杜三月十九日乙未而志云二月乙未滅亦誤

十七年二月乙亥晦日有食之 五行志作乙未

十九年正月追尊孝宣皇帝曰中宗始祠昭帝元帝于太廟 按祭祀志是年雒陽高廟四時加祭孝宣孝元凡五帝此云昭帝誤

於赫有命系隆我漢 蔚宗宋人不應有我漢之稱此必沿東觀舊文

明帝紀

永平三年去其螟蟻注蟻一名短狐 蟻當為蟻即騰字尔雅作蟻注以為短狐失之 十三年十月壬辰晦日有食之 五行志作甲辰

注仲叔圉治賓客 下兩治字作主蓋章懷所改此治
賓客之治又後人回改

十七年正月甘露降于甘陵 按清河之甘陵本厝縣
安帝始改名不應此時先有之恐有譌字

注楊浮異物志 浮當作孚

章帝紀

建初四年七月葬明德皇太后 按光烈章德和熹安
思順烈桓思靈思諸后之葬皆書皇后此獨書太后
太字疑衍

孔子曰學之不講是吾憂也又曰博學而篤志切問而
近思仁在其中矣 按博學以下乃子夏之言非孔
子語蔡邕傳小能小善雖有可觀孔子以為致遠恐
泥亦子夏語也漢書藝文志引雖小道必有可觀者
焉王充論衡引死生有命紂之不善不如是之甚皆
以為孔子語說者以為古人引書多誤其實非也攷
藝文志云論語者孔子應荅弟子時人及弟子相與
言而接聞于夫子之語也云接聞于夫子則其言皆
孔子所取矣故漢人引論語雖弟子之言皆歸之孔
子非由記憶之誤

六年五月辛酉趙王盱薨 按趙王良傳子節王栩嗣

立四十年夢而本紀中元元年永平六年竝書趙王
盱惟永平五年書趙王栩必有一誤栩與盱音相近
而譌也

元和二年四月乙巳客星入紫宮 天文志作元年四
月丁巳

春秋於春每月書王者重三正注禮記曰正朔三而改
文質再而復 此禮三正記之文注脫三正二字
章和元年七月燒當羌寇金城護羌校尉劉盱討之
以西羌傳校之其時校尉乃張紆非劉盱也

八月乙未晦日有食之 五行志杜元和元年此上文

巳書乙未幸沛又重書乙未

和帝紀

孝和皇帝諱肇注臣賢案許慎說文肇音大可反上諱
也 按說文云上諱者乃从戈之肇非从支之肇且
說文無反切乃後人所增益章懷以爲說文有音者
非也今本說文用孫恂唐韻切音讀肇爲直小切與
兆音同不知何以有大可切之音疑卽直小兩字之
譌

永元三年阜陵王种蕞 按光武十王傳作冲說文無
种字种卽冲也

詔曰高祖功臣蕭曹爲首有傳世不絕之義曹相國後
容成侯無嗣 顧泌曰此詔蕭曹竝舉而獨云曹相
國後無嗣則鄼侯有後矣今據前書功臣表鄼侯九
世孫禹王莽建國元年更爲蕭鄉侯莽敗絕而平陽
侯十世孫宏光武建武二年以舉兵佐軍紹封傳子
曠表云今見則孟堅修史時尚存也與此詔正相反
未知其審予按韋彪傳亦云建初七年詔求蕭何後
封何末孫熊爲鄼侯建初二年已封曹參後曹湛爲
平陽侯故不及焉則曹之有後審矣而一云建武所
封一云建初所封其名又復互異且班表韋傳皆云

平陽侯而此詔稱容成侯皆事之可疑者也

四年射聲校尉郭璜璜子侍中舉 按天文志郭舉爲

侍中射聲校尉舉父璜長樂少府 皇后紀寶 憲傳亦同紀似誤

九年越騎校尉趙世等 西羌傳作趙代蓋章懷避唐

諱改之趙熹傳亦作代此紀作世又唐以後人回改

十一年復置右校尉官注東觀記曰置杜西河鵠澤縣

按郡國志無鵠澤縣蓋後漢并省據此記則和帝

時尚未省也

安帝紀

恭宗孝安皇帝 按獻帝初平元年有司奏和 穆安恭

改異

後漢書一

七

順敬宗威桓宗四帝無功德不宜稱宗故和帝順帝桓帝

紀俱不稱某宗獨此紀書恭宗蓋刪之不盡也

永初元年封帝弟常保為廣川王 按安帝弟名常保

而子亦名保當有一誤

三年大鴻臚九江夏勤為司徒 按范史三公除拜皆

載於本紀其人無傳者則書郡以顯之用班史公卿

表之例也夏勤事已附見樊儵傳延光二年東萊劉

熹為司徒熹名見馮魴傳陽嘉二年沛國施延為太

尉延名見陳忠傳於例皆不必書郡

四年徙金城郡都襄武 漢時郡所治亦曰都臧洪傳

徙為東郡太守都東武陽是也

元初四年二月乙巳朔日有食之 五行志作乙亥

延光三年九月庚申晦日有食之 五行志作庚寅

四年侍中謝暉 據后妃傳暉為虎賁中郎將非侍中

也侍中當是加官

順帝紀

永建二年注劉光字仲遠即太尉劉矩之弟 按劉矩

傳稱叔父光此注誤 風俗通劉矩
文字叔遠

陽嘉元年海賊會旌等寇會稽 天文志作會於古書

旌或作旌於當是旌之譌

分禱祈請靡神不禱 按雲漢詩云上下奠瘞靡神不
宗毛訓宗爲尊漢時三家詩必有作禱字者祭法雲
宗祭水旱也鄭讀宗爲禱是宗與禱通注以靡神不
舉釋之似未狀

揚州六郡妖賊章河等 天文志作章何

建康元年遣御史中丞馮赦 當作馮緄

桓帝紀

建和二年封帝弟顧爲平原王奉孝崇皇祀 河間王

開傳云夏封帝兄都鄉侯碩爲平原王與紀互異

三年監寐寤歎疾如疾首 監寐猶假寐也監假聲相

近劉陶傳屏營彷徨不能監寐袁紹傳我州君臣監
寐悲歎

延熹元年分中山置博陵郡 予弟晦之曰按隸釋靈

臺碑有博陵蠡吾管遵又孔彪碑陰故吏有博陵安

平六人博陵安國三人博陵高陽一人博陵南溪澤

二人安國蠡吾故屬中山安平南溪澤高陽故屬河

間然則博陵一郡兼得中山安平河間之地不獨分

中山也 黨錮傳劉祐中山安國人安國後別屬博陵

五年四月乙丑恭陵東闕火注安帝陵也 五行志作

恭北陵恭北陵者順帝母李氏陵也

八年己酉南宮嘉德署黃龍見千秋萬歲殿火 按此
上承正月丙申晦日食則己酉上當脫二月兩字五
行志亦云二月也依此文似龍見一事火災又一事
志於黃龍下無見字萬歲殿下多皆字則黃龍亦是
殿名與嘉德署同日火也

五月丙戌太尉楊秉夢 按風俗通云六月九日未明
太尉楊秉暴夢應劭與秉同時其記月日當可信
九年正月辛亥朔日有食之 五行志作辛卯

九月南陽太守成瑨太原太守劉質竝以譖棄市 按
陳蕃王允劉般襄楷傳俱作劉瓚攷說文無瓚字當

以質爲正也瑨質被譖棄市據陳蕃傳杜延熹八年
時蕃爲太尉上疏極諫明年李膺等以黨事下獄蕃
又疏諫帝惡其切直托以辟召非人策免紀書此事
於蕃免官之後似失其次矣 天文志杜九年十一月

靈帝紀

父萇世封解瀆亭侯 按董皇后紀亦稱解瀆侯萇獨
河閔王開傳作長古書長萇多通用

建寧二年十月司隸校尉朱瑀 按黨錮及竇武傳皆
作朱寓此作瑀誤同時有長樂五官史朱瑀乃宦官
黨於曹節者 見竇武傳此別是一人

庚子晦日有食之 五行志作戊戌此誤

三年濟南賊起攻東平陵注東平陵縣名故城杜今濟州東 濟州當作齊州

熹平元年甘陵王恢薨 按清河王慶傳梁太后立安平孝王子經侯理為甘陵王是為威王理立二十五年薨子貞王定嗣定立四年薨子獻王忠嗣別無名恢者攷理以桓帝建和二年封至熹平元年恰二十五年則恢與理實一人也

三年中山王暢薨無子國除 按中山王焉傳穆王暢立三十四年薨子節王稚嗣無子國除是暢本有子

而國亦未即除也

四年封河間王建孫佗為任城王 按光武十王傳佗為建子非建孫

六年衛尉陳球為司空 按球傳其時為廷尉非衛尉太常河南孟馘為太尉 按成陽堯廟碑濟陰太守河

南_師馘_師孟府君諱郁字敬達治尚書經歷典六

郡威教若神即其人也馘與郁同碑立於永康元年至熹平六年相距十年矣注云字叔達而碑云敬達叔敬二文相似碑已亡失莫能決其然否

中平元年下邳王意薨無子國除 按下邳王衍傳中

平元年意夢子哀王宜嗣數月夢無子建安十一年
國除是意亦有子

二年二月己亥廣陽門外屋自壞 五行志作癸亥予
以四分術推得是年二月庚子朔不得有己亥日紀
誤

十月庚寅司空楊賜夢 以四分術推是月丙申朔無

庚寅庚寅乃九月二十四日也月日必有一誤

四年護烏桓校尉公綦稠 劉虞傳作箕稠

獻帝紀

興平元年是歲穀一斛五十萬 自是歲以下百一十

五字又見董卓傳當刪彼存此

二年殺光祿勳鄧泉 五行志作鄧淵此作泉者章懷
避諱改

建安元年封衛將軍董承爲輔國將軍伏完等十三人
爲列侯 按董卓傳是時封董承伏完等十餘人爲
列侯董承下不當有爲字十三人者董承伏完丁中
种輯鍾繇郭溥董芬劉艾韓斌楊衆羅邵伏德趙犍
也 見袁宏 但伏完龔父爵不其侯當杜桓靈之世豈
後漢紀 待此時始封列侯此史文之可疑者竊意完但增加
食戶其子德別受列侯之封耳

五年越騎校尉种輯董卓傳作長水校尉

六年三月丁卯朔日有食之五行志作十月癸未

十一年濟北海阜陵下邳常山甘陵濟陰平原八國皆

除通鑑作齊北海閩本亦是齊字今本作濟轉寫

之譌也明帝子濟陰王長早薨無後安帝廢太子保

為濟陰王其後入承大統即順帝也此後無封濟陰

者必濟北之譌

十七年立皇子敦為東海王按東海王祇以建安五

年薨子羨嗣魏受禪始除不應別封皇子當是北海

之譌

十九年討朱建於枹罕天文志作宋建董卓傳作宗

建三國志亦作宋建

二十二年丞相軍師華歆為御史大夫按魏志華歆

傳云魏國初建為御史大夫是歆為魏國之御史大

夫非漢廷之御史大夫也劉昭注百官志云建安十

三年罷司空置御史大夫御史大夫郝慮免不得補

攷建安十九年廢皇后伏氏慮尚杜職至廿一年封

魏王操則宗正劉艾行御史大夫事廿五年禪位則

太常張音行御史大夫事然則郝慮以後漢廷無真

授御史大夫其說信矣魏志太祖紀書華歆為御史

大夫而不書邠慮慮爲漢臣歆爲魏臣故也歆之除授不當書於漢紀且使歆而得書則鍾繇爲相國何以轉不書乎蔚宗未達官制因有此誤

皇后紀上 世譏范蔚宗創爲皇后紀非也晉書稱華嶠作漢後書九十七卷有帝紀十二卷皇后紀二卷嶠以皇后配天作合前史作外戚傳以繼末編非其義也故改皇后紀次帝紀之下朕則皇后之紀乃嶠自出新意蔚宗特因之不改爾

親屬別事各依列傳其餘無所見則係之此紀注謂賈貴人虞美人之類是也 此言后妃親屬如陰馬鄧竇之倫事迹昭著別爲列傳其無事可見者附入此紀不更立外戚傳若郭況閻顯鄧康之類是也注似未達其旨

郭皇后 后從兄竟以騎都尉從征伐有功封爲新鄴侯官至東海相竟弟匡爲發干侯官至太中大夫按新鄴侯竟發干侯匡歷官具詳于後此文可省并也今依史通點煩之例可省二十字

竇皇后 扶風平陵人 按馬皇后援之少女梁貴人竦之女鄧皇后禹之孫和帝陰皇后光烈后兄識之曾孫獻帝曹皇后操之中女援竦禹識皆有傳操之

大父騰亦見宦者傳故史不言某郡縣人竇皇后融之曾孫女而又書扶風平陵人伏皇后湛之八世孫而又書琅邪東武人是自亂其例也班超彪之少子而又書扶風平陵人黃瓊香之子而又書江夏安陸人荀彧淑之曾孫而又書潁川潁陰人鄭太衆之曾孫而又書河南開封人周舉防之子而又書汝南汝陽人皇甫嵩規之兄子而又書安定朝那人伏恭湛之兄子而又書琅邪東武人袁紹湯之孫袁術逢之子而又書汝南汝陽人李固邨之子而又書漢中南鄭人法真雄之子而又書扶風郿人周燮燕之後而

又書汝南安城人皆繇複可省

梁貴人 上尊諡曰恭懷皇后與姊大貴人俱葬西陵儀比敬園注敬園安帝祖母宋貴人之園也 按注說非也章帝葬敬陵以竇皇后合葬而梁太后別葬西陵史稱儀比敬園者謂置令丞守衛如敬陵之制百官志每陵園令各一人掌守陵園案行掃除故稱敬陵曰敬園猶西京之高園文園也若清河王慶之母宋貴人別葬樊濯聚和帝時慶欲求作祠堂恐有自同恭懷梁后之嫌遂不敢言安得有敬園之稱乎其後安帝嗣立追尊祖母爲敬隱皇后距恭懷改葬

二十餘年矣祭祀志安帝建光元年追尊祖母陵曰
敬北陵亦就陵寢祭太常領如西陵此則敬北陵之
儀比西陵耳章懷何不攷其年代而妄爲之說乎

皇后紀下

宋皇后 父艷執金吾封不其鄉侯 按伏湛於建武
六年封不其侯傳國八世至獻帝時始絕而宋艷於
靈帝之世得封不其鄉侯者伏氏食邑三千六百戶
除所食之外尙有它鄉也

其職僚品秩事杜百官志 按蔚宗志今已失傳其名
曰可攷者有五行天文志見蔡邕傳有禮樂輿服志

見東平王蒼傳有百官志見此紀

建武十五年封舞陽長公主

當作舞陰梁松
傳尙舞陰公主

按舞陰

與涅陽館陶二主同時以皇女封但當云公主耳其
加長字當在明章之世史家省文併作一事書之也
蔡邕獨斷云帝女曰公主姊妹曰長公主此漢家故
事章懷据此文謂帝女尊崇亦爲長非惟姊妹失其
旨矣

[Faint bleed-through text from the reverse side of the page, including characters like '公主' and '文'.]

後漢書二 廿二史攷異十一

錢大昕學

劉聖公傳

夏始復疑王匡陳牧成丹與張印等同謀乃竝召入牧

丹先至即斬之 按鄧禹傳言夏始諸將王匡胡般

成丹等皆詣宗廣降則丹未嘗斬也二傳必有一誤

子巡嗣復徙封灌澤侯注灌澤今澤州縣 灌澤當為

漢澤

劉永傳

西防賊帥山陽佼彊注西防縣名故城在今宋州單父

攷異

後漢書二

一

縣北 郡國志未見此縣前志山陽郡有西陽縣陽防字形相似

隗囂傳

庶無負子之責 史記魯世家若爾三王是有負子之責于天小司馬云尚書負為丕鄭元讀丕曰負負子

謂負上天之責也章懷注非是 王伯厚嘗言之

齊武王續傳

建武十五年追諡伯升為齊武王 按北海王興傳亦云十五年追諡仲為魯哀王然攷之本紀建武十五年四月癸丑追諡兄伯升為齊武公兄仲為魯哀公

諡號雖同而王公爵異以情事推之是歲封皇子十人皆為公又前二年降封趙齊魯三王為公則追諡兩兄亦必以公爵明矣至十七年皇子封公者皆進為王十九年又進趙齊魯三國公為王朕後伯升與仲皆追稱為王耳二傳所書蓋未得其實

趙王良傳

十三年降為趙公十七年薨于京師子節王栩嗣 按光武紀建武十七年正月趙公良薨十九年四月進趙齊魯三國公爵為王是栩初襲公爵又二年始進為王史於降封公之後即書節王栩嗣文雖簡而意

不貫

子獻王赦嗣 按趙王赦以建安十六年薨而阜陵王

赦亦以建安中薨此二王同時同名此事之可疑者

城陽恭王祉傳

封於零道之舂陵鄉 前志續志俱作冷道

泗水王欽傳

更封茂為穰侯 光武紀茂封單父侯

來欽傳

以欽有平羌隴之功故改汝南之當鄉縣為征羌國焉

按汝南郡無當鄉縣縣字疑衍水經注征羌縣故

召陵縣之安陵鄉安陵亭也

鄧禹傳

五品不訓 史記五帝本紀作五品不馴正義讀馴為

訓周禮地官有土訓鄭司農讀訓為馴馴訓古通用

訓者順也與遜義亦同劉愷傳調訓五品周舉傳五

品不訓責在司徒謝夷吾傳下使五品咸訓於嘉時

馮異傳

又降匈奴于林關頓王注山陽公載記頓字作確前書

音義闕音蹋頓音確 按頓確聲相近說文無闕字

當是闕字之譌三國志作蹋頓

橫被四表昭假上下 橫被卽書光被也漢書王莽傳
昔唐堯橫被四表無以加之王褒傳化溢四表橫被
無窮班固西都賦亦云橫被六合蓋堯典光被字漢
儒傳授本作橫矣釋言枕頰充也枕卽橫字古文充
爲茨與黃相似故橫或爲枕孔傳出于魏晉之間堯
典橫已作光而訓光爲充猶存古義後世因作光輝
解失漢儒之本旨矣

賈復傳

食郁秩壯武下密卽墨挺胡觀陽凡六縣注六縣皆屬
膠東國 漢志膠東國有挺縣無挺胡縣胡字疑衍

吳漢傳

分漢封爲三國 按吳漢封廣平侯食廣平斥章曲周
廣年四縣此所封乃汝南之濯陽新蔡南陽之筑陽
與廣平遠不相涉何云分漢封爲三國乎或後來徒
封汝南而范史失載耳

臧宮傳

公孫述將延岑盛兵于沅水注沅水出廣漢解見光武
紀 按光武紀建武十一年臧宮與公孫述將延岑
戰于沅水注引水經注沅水出廣漢縣下入涪水本
或作沅水及沅水者竝非則此沅字乃沅之譌

耿弇傳

至浚靡而還 前志續志俱作俊靡

封牟平侯 此封況子舒爲牟平侯而況之封隃麋如故也史有脫文耳

寶女弟爲清河孝王妃及安帝立尊孝王母爲孝德皇后以妃爲甘園大貴人 按安帝紀建光元年追尊皇考清河孝王曰孝德皇皇妣左氏曰孝德皇后祖妣宋貴人曰敬隱皇后又追尊孝德皇元妃耿氏爲甘陵大貴人此傳以孝德皇后爲孝王之母誤矣甘園甘陵之園也

耿國傳

建武二十七年代馮勤爲大司馬 按光武紀是年五月改大司馬爲太尉驃騎大將軍行大司馬劉隆卽日罷以太僕趙熹爲太尉大司農馮勤爲司徒則是建武廿七年以後不復置大司馬而馮勤亦未嘗任大司馬安得以耿國代之乎此大司馬當是大司農之譌蓋勤旣遷司徒其大司農缺以國代之耳

鉞期傳

攻拔樂陽橐肥纍注樂陽縣名屬常山郡今恒州橐城縣也 注常山郡下脫橐字班志本作橐城此云橐

後漢書二

五

五

者省文也郡國志無此三縣蓋建武中并省

邳彤傳

萬封重平侯綏封平臺侯注重平縣屬渤海郡平臺縣屬常山郡 此注據前志郡國志無此二縣蓋建武後并省王懋竑云平臺前志屬濟南注屬常山誤予謂濟南郡只有臺縣無平臺縣漢書刊本誤以鄒平之平連下臺字後人因讀為平臺耳章懷之說不可易也

耿純傳

與緜曼賊交通注綿曼故城杜今恆州石邑縣西北俗

音訛謂之人文故城也 古音文如岷與曼聲相近

宿至代郡太守封遂鄉侯 寒朗傳有隧鄉侯耿建蓋

即宿之後

馬成傳

建武九年代來歙守中郎將率武威將軍劉尚等破河池遂平武都明年大司空李通罷以成行大司空事 按光武紀馬成平武都建武十一年其行大司空事杜十二年與傳異

馬武傳

世祖擊尤來五幡等敗于慎水 按光武紀作順水注

本或作慎水者誤

定封為揚虛侯 注不言揚虛所杜按漢書齊悼惠王

子將間封楊虛侯

竇融傳

金城太守庫鈞 按下文云以庫鈞為金城太守則此

時未為太守疑亦是都尉也

融長子穆尚內黃公主 內黃公主不見於皇后紀疑

諸王女

馬援傳

良工不示人以朴 朴古璞字木皮為朴故玉之皮亦

曰朴鼠朴與玉璞本非異文也說文無璞字

更為援制都布單衣注東觀記都作荅 都荅聲相近

前披輿地圖見天下郡國百有六所 按班史地理志

郡國百有三此據平帝元始之籍也今云百有六所

豈王莽以後又有增置乎

以扶樂侯劉隆為副注扶樂縣名屬九真郡 按陳國

有扶樂縣隆封國當杜此未必遠至九真也隆傳云

扶樂鄉侯

魯恭傳

永元十二年代呂蓋為司徒 和帝紀杜十三年

經曰后以施令誥四方 鄭康成易誥作詰注云詰止也此傳云君以夏至之日施命令止四方行者則恭所引易亦作詰矣後人據王輔嗣本改爲詰爾

馮勤傳

由黃門侍郎尙平安公主注東觀記亦云安平皇后紀云由尙平邑公主紀傳不同未知孰是 劉放曰傳作平安注云安平必有一誤朕安平是縣名則安平是矣予謂平安亦縣名屬廣陵郡貢父偶未檢及耳平安與平邑只一字之異未可遽以安平爲是也

趙熹傳

以熹守簡陽侯相荊州牧奏熹才任理劇詔以爲平林侯相 按簡陽平林二縣兩漢志皆無之蓋建武初置不久卽省亦未知何人所封也光武紀注平林杜今隨州隨縣東北

馮衍傳

饑者毛食注案衍集毛字作無今俗語猶朕或古亦通乎 古音無如模聲轉爲毛今荆楚猶有此音

登平陽而懷傷注平陽縣名杜今岐州岐山縣西南按兩漢三輔無平陽縣史記秦本紀寧公徙居平陽正義云岐山縣有陽平鄉鄉內有平陽聚

郎顛傳

今立春之後火卦用事當溫而寒違反時節 按鄭康

成注稽覽圖云雜卦九三上六決溫九三上九微溫

魏正光
歷同

立春之後小過用事九三上六決溫之卦故

云火卦

正月三日至乎九日三公卦也注凡卦法一為元士二

為大夫三為三公四為諸侯五為王位六為宗廟分

卦直日之法又主一日即三日九日並為三公之卦

也 按注說非也京氏卦氣直日之法坎離震兌用

事分至之首得八十分日之七十三餘卦皆主六日

八十分日之七郎宗父子世傳六日七分即其術也

今以四分術推陽嘉二年年前十一月甲戌朔二十

九日壬寅冬至坎卦用事次日癸卯十二月朔也自

癸卯至戊申中孚卦用事己酉至甲寅復卦用事乙

卯至庚申屯卦用事辛酉至丙寅謙卦用事丁卯至

壬申睽卦用事癸酉至戊寅升卦用事癸酉閏十二

月朔日也已卯至甲申臨卦用事乙酉至庚寅小過

卦用事辛卯至丙申蒙卦用事丁酉至癸卯益卦用

事丁酉至壬寅六日又歲前冬至小餘三十二分之

八即八十分之二十也則坎卦用事已侵次日十

三分而自中孚用事以來餘分所積又七十甲辰至

後漢書二

九

已酉漸卦用事漸主正月三公之卦也是歲正月壬寅朔甲辰爲月之三日甲辰至已酉盡六日而尙有餘分故云正月三日至九日三公卦也自正月九日至二月九日泰需隨晉解五卦更代用事而及于大壯故顓再上書言今月九日至十四日大壯用事今月謂二月也
今月十七日戊午徵日也 納音之法戊午屬火於五音爲徵故以戊午爲徵日
易中孚傳曰陽感天不旋日 此易稽覽圖之文也其書首言甲子卦氣起中孚故漢儒謂之中孚傳

臣竊見去年閏十月十七日己丑夜有白氣從西方天苑趨左足入玉井數日乃滅 按顓上便宜七事杜陽嘉二年順帝紀陽嘉元年閏月戊子客星出天苑卽其事也紀書閏月于十二月之後則是閏十二月也以四分術推之是歲閏餘十八閏當杜十二月後其月癸酉朔十七日恰得己丑此傳云閏十月者誤也十字蓋衍文或當云閏十二月

臣伏惟漢興以來三百三十九歲於詩三基高祖起亥仲二年今杜戍仲十年注基當作募謂以三募之法推之也 按詩三基者蓋詩汜歷樞之別名猶稽覽

圖稱中孚傳也其法蓋以三百六十歲爲一周十二辰各三十年一辰又別爲孟仲季各十年故下云戊仲已竟來年入季也

襄楷傳

平原隰陰人也注隰陰縣杜隰水之南故城杜今齊州臨邑縣西隰當作濕郡國志平原郡有濕陰縣濕他合反卽潔水也班志作潔陰按說文濟潔字本作濕隸省作濕燥濕字本作溼後世借濕爲燥溼字而以潔爲水名不知潔爲濕之譌也其正作濕者多與隰相亂左氏哀十年傳注濟南有隰陰縣陸德明誤

音習

梁統傳

夏封高山侯高山縣名屬臨淮郡

曹褒傳

父充持慶氏禮持本是治字章懷避諱改之隗囂傳申屠剛杜林爲持書杜林傳爲持書平來歷傳持書侍御史龔調蔡邕傳注太伯端委以持周禮皆本治字而唐人改爲持也鄧暉傳理韓詩嚴氏春秋則治經之治或改爲持或改爲理初無一定若侯霸傳治穀梁春秋吳良傳又治尙書此又校書者轉改

鄭康成傳

初中興之後范升陳元李育賈逵之徒爭論古今學

古學謂左氏春秋今學則公穀二家也范升李育主

公羊說陳元賈逵主左氏說

門生相與撰元荅諸弟子問五經依論語作鄭志八篇

按隋書經籍志鄭志十一卷魏侍中鄭小同撰鄭

記六卷鄭元弟子撰與此傳不合攷孝經正義云鄭

君卒後其弟子追論師所著述及應對時人謂之鄭

志鄭之弟子分證門徒各述所言更為問荅編錄其

語謂之鄭記是鄭志出於諸弟子明矣鄭氏門人見

於鄭志與鄭記者有趙商張逸劉琰晁模田瓊孫皓

冷剛任厥汜閻一作閻陳鏗焦氏崇精鮑遺王權崇翱

焦喬疑卽焦氏等傳惟載河內趙商一人餘人爵里不可

攷

凡元所注周易尙書毛詩儀禮禮記論語孝經 按蔚

宗述康成所注有孝經而謝承薛瑩司馬彪袁山松

諸家皆無之隋志但云鄭氏注舊唐志始實以康成

邢昺孝經疏謂鄭君弟子作鄭志目錄記鄭所注書

不及孝經趙商作康成碑銘亦不言注孝經則非鄭

所注審矣三禮皆康成注流傳至今乃本傳有儀禮

禮記而無周禮此轉寫之脫漏

荅臨孝存周禮難 臨孝存名碩北海人范史多稱人

字孔融傳郡人甄子狀臨孝存知名早卒皆字而不名

東萊王基 按魏志基卒於元帝景元二年不言年壽

若干而墓碑云年七十二溯其生年當在初平元年

庚午康成以建安五年庚辰卒其時基僅十一歲不

得在弟子之列恐范史誤也基治經常申鄭而駁王

肅故蔚宗疑為康成弟子要是私淑鄭學非親受業

者也

鄭興傳

乃徵為太中大夫 按鄭康成注周禮稱興為鄭大夫

眾為鄭司農興以縣令終而稱大夫舉其貴者稱之

也

范升傳

子以人不閒於其父母為孝臣以下不非其君父為忠

按漢書杜鄴對策言孔子善閔子騫守禮不苟從

親所行無非理者故無可閒也范升說與鄴略同蓋

漢儒相承古義

陳元傳

列傳

後漢書二

三

卒淵聖獨見之旨 章懷注本避唐諱改淵為深或為
泉今本諸淵字皆後人回改如章帝紀聰明淵塞諒
惟淵體安帝紀若墜淵水陳寔傳曾是淵軌劉愷傳
沈重淵懿文苑傳椒酒淵流逸民傳覆巢竭淵方術
傳何故敗我濯龍淵儒林傳歷神淵鄭康成傳之國
淵西羌傳之馬文淵皆是也

桓郁傳

宗正劉方宗室之表善為詩經 方平原人范史無傳
攷章帝元和二年詔書稱襄城令劉方則其時方尙
為縣令至永元四年由宗正拜司空首尾裁八年爾

頗怪其遷轉之驟今觀竇憲疏乃知方以宗室通經
術故有不次之擢也

法雄傳

子真在逸人傳 逸人卽逸民章懷避諱改為人字後
來追改不及徧檢它傳故或改或否耳列女王霸妻
傳亦云霸已見逸人傳趙岐傳漢有逸人姓趙名嘉

班彪傳

扶風安陵人也 班超傳云扶風平陵人當有一誤
父稚哀帝時為廣平太守 漢書敘傳作廣平相廣平
諸侯王國當云相不當云太守也

後漢書二

後漢書二

七

班固傳

表以泰華終南之山 泰華文選作太華蔚宗避父諱
如郭林宗鄭公業名皆作太字此賦泰華泰紫泰清
之類必後人所改

第五倫傳

臣愚不足採

文意未完

宋意傳

宋常作宗

擢拜阿陽侯相

按阿陽縣屬漢陽郡不云侯國而上
黨之陽阿為侯國此阿陽或陽阿之譌

東海王彊傳

建武十九年封為東海王二十八年就國兼食魯郡合

二十九縣

按郡國志東海十三城贛榆本屬琅邪

實十二城魯國六城并之止十八縣而琅邪郡之開

陽臨沂即邱繒下邳國之下邳曲陽司吾良成廣陵

郡之海西泰山郡之南城費皆故屬東海故云二十

九縣

使大司空持節護喪事

司空馮魴也大字衍

沛王輔傳

建武十五年封右馮翊公

光武紀無馮字中山王焉

傳封左馮翊公與此傳同皆衍文也左翊右翊蓋取

嘉名非分馮翊地為左右

中元二年封輔子寶為沛侯 按沛為王國之名不應

更有沛侯疑字有譌

楚王英傳

建武三十年以臨淮之取慮須昌二縣益楚國注臨淮

無須昌有昌陽縣蓋誤也 按郡國志無昌陽蓋順

帝時已併省矣取慮志仍屬下邳即臨淮蓋楚國既除

之後復其舊也

濟南王康傳

建武三十年以平原之祝阿安德朝陽平昌臨陰重邱

六縣益濟南國 朝陽即東朝陽平昌即西平昌臨

蓋濕之譌續志無重邱縣蓋後來所省前志朝陽本

屬濟南不知何時改隸平原也

東平王蒼傳

永平二年以東郡之壽張須昌山陽之南平陽橐湖陵

五縣益東平國 按郡國志南平陽三縣仍屬山陽

阜陵王延傳

建武三十年以汝南之長平西華新陽扶桑四縣益淮

陽國注扶桑故城杜陳州泰康縣北 扶桑當依閩

本作扶樂

琅邪王京傳

永平二年以太山之蓋南武陽華東萊之昌陽盧鄉東
牟六縣益琅邪 按前志泰山郡有華縣而續志無
之今據此傳則永平之世華縣見杜而三國志稱臧
霸為太山華人孔宙碑陰亦有題泰山華者疑華縣
杜東漢初未嘗并省志偶漏此一縣耳
上書願徙官開陽以華蓋南武陽厚邱贛榆五縣易東
海之開陽臨沂肅宗許之 此事杜建初五年致前
志續志厚邱本屬東海據此似又嘗改隸琅邪矣
朱穆傳

丁亥之歲刑德合於乾位注歷法太歲杜丁壬歲德杜
北宮太歲杜亥卯未歲刑亦杜北宮故合于乾位也
按漢書藝文志刑德七卷五行奇肱刑德二十一
卷今皆不傳淮南天文訓言刑德合四歲而分十六
歲而復合刑不得入中宮而遷于木則其說自漢初
已有之矣今依其法行之甲巳之歲德杜東宮乙庚
之歲德杜西宮丙辛之歲德杜南宮丁壬之歲德杜
北宮戊癸之歲德杜中宮故王莽傳云倉龍癸酉德
杜中宮張純傳云蒼龍甲寅德杜東宮也申子辰之
歲刑杜東方子刑卯也亥卯未之歲刑杜北方卯刑

子也寅午戌之歲刑杜南方巳酉丑之歲刑杜西方
午酉自刑也翼氏風角云金剛火彊各守其鄉卽午
酉自刑之謂也又云二陰竝行是以王者忌子卯卽
子卯相刑之謂也蘇竟傳云德杜中宮刑杜木謂建
武四年戊子之歲也此傳云丁亥之歲刑德合于乾
位乾位謂北方也

近則邴吉張子孺 王懋竝曰張安世不當獨稱字乃
章懷所改也世皆改作代而人名不合改故稱其字

樂恢傳

成陽高鳳 按逸民傳高鳳南陽葉人此成陽恐是南

陽之譌或別有同姓名者

袁安傳

伏念南單于屯 本名屯屠何此單舉上一字

張酺傳

趙王張敖之後也敖子壽封細陽之池陽鄉 史記呂

后本紀壽爲樂昌侯 功臣表作受 徐廣云今細陽之池陽

鄉蓋本此漢書功臣表不言樂昌所杜宣帝封舅王

武爲樂昌侯則表繫之汝南細陽本屬汝南則武所

封當亦杜池陽鄉矣

周景傳

遂連及中常侍防東陽侯侯覽 劉貢父據覽傳覽防
東人封高鄉侯證此文當為高鄉之誤是矣予又疑
高鄉即防東之鄉故傳稱為防東鄉侯因下文有東
武陽字又誤鄉為陽也

郭躬傳

時廷尉河南吳雄季高 按孔廟百石卒史碑雄河南
原武人

陳寵傳

美鄭喬之仁政 春秋傳喬作僑古人名字恒相應產
者生也木高曰喬有生長之義故名喬字子產後人

增加人旁

先是洛縣城南 洛當作維廣漢郡所治

東平相應順 應順亦汝南人奉之曾大父也其為東

平相遷左馮翊則奉傳所未及載

班超傳

焉者王舜舜子忠獨謀悖逆 按明帝紀西域傳不載

焉者王之名獨見於此詔

應奉傳

為郡決曹史行部四十二縣 按郡國志汝南郡領三
十七城此云四十二未詳

應劭傳

靈帝時舉孝廉辟車騎將軍何苗掾 按風俗通正失
篇予為蕭令謁辭故司空宣伯應攷宣艷為司空在
延熹九年十二月次年四月免是劭為蕭令杜靈帝
初而傳失書

夫時化則刑重時亂則刑輕書曰刑罰時輕時重此之
謂也注犯化之罪固重犯亂之罪為輕 按漢書刑
法志治則刑重亂則刑輕犯治之罪固重犯亂之罪
為輕也 本荀子 正論篇 此傳及注中化字本是治字唐人諱
治故章懷注范史多改治為理亦有改為化者張奮

傳王者化定制禮功成作樂曹褒傳功成作樂化定
制禮王符傳亂生于化危生于安化國之日舒以長
亂國之日促以短仲長統傳亂世長而化世短 此世
人所 君子用法制而至于化小人用法制而至于亂
或以之化或以之亂爰延傳尚書令陳蕃任事則化
中常侍黃門預政則亂是也世皆改為代亦有改為
時者此傳時輕時重是也

緹縉十重注縉音襲 古文襲與習通士喪禮襚者以
褶則必有裳注古文褶為襲

陳王羨傳

遺詔徙封為陳王食淮南郡 淮南當作淮陽和帝紀
改淮陽為陳國遺詔徙西平王羨為陳王是其證也
淮陽王昞以章和元年薨未為立嗣故以其地改封
羨參攷紀傳左驗明白或疑淮當為汝者非也後見
嘉靖閩本果作淮陽私喜予言之不妄

樂成王黨傳

建初四年以清河之游觀津勃海之東光成平添郡之
中水饒陽安平南淡澤八縣益樂成國注前書及郡國志清河無
游縣按觀津本屬信都即樂成不知何時改隸清河也
史記外戚世家竇皇后清河觀津人此在信都置郡

之前郡國志中水成平屬河間

和帝詔削東光鄴二縣 鄴本屬鉅鹿不知何時改隸
樂成竊意建初所益八縣鉅鹿之鄴當居其一史誤
以為清河之游清河本無游縣也

下邳王衍傳

建初四年以臨淮郡及九江之鍾離當塗東城歷陽全
椒合十七縣益下邳國 按下邳本東海屬縣今置
為王國而以臨淮郡地益之志稱下邳國十七城除
下邳曲陽司吾良成夏邱本不屬臨淮其餘十二縣
并鍾離五縣正合十七之數但志所載東成即九江

之東城實重出一縣當併下邳計之為十七也鍾離當塗歷陽全椒四縣志仍屬九江傳又不見削地事攷漢世王子封侯者例別屬它郡鍾離歷陽志稱侯國必王子侯也其二縣志不言侯國或分封未幾而國除為縣乎

梁王暢傳

建初四年徙為梁王以陳留之鄆寧陵濟陰之薄單父已氏成武凡六縣益梁國 按前志已氏本屬梁國薄單父成武本屬山陽且濟陰王長亦同時益封以理揆之不應奪濟陰以畀梁恐傳文誤也郡國志鄆

作馮此字亦誤當為鄆

淮陽王昞傳

建初四年徙為淮陽王以汝南之新安西華益淮陽國 按汝南郡無新安縣疑新陽之譌也郡國志西華

仍屬汝南

濟陰王長傳

建初四年以東郡之離狐陳留之長垣益濟陰國 郡國志長垣仍屬陳留

陳禪傳

州辟治中從事注續漢志曰每州有治中從事 按章

懷避唐諱凡治字或改爲理或改爲化或改爲持此
治中字亦必改易宋人校書者又回改耳袁紹傳以
審配爲治中又有治中劉惠

故詩云以雅以南韎任朱離注毛詩無韎任朱離之文
蓋見齊魯之詩也 予謂韎任句上下當有脫文未
必詩有此語

後漢書二

六
政
中
二
初

