

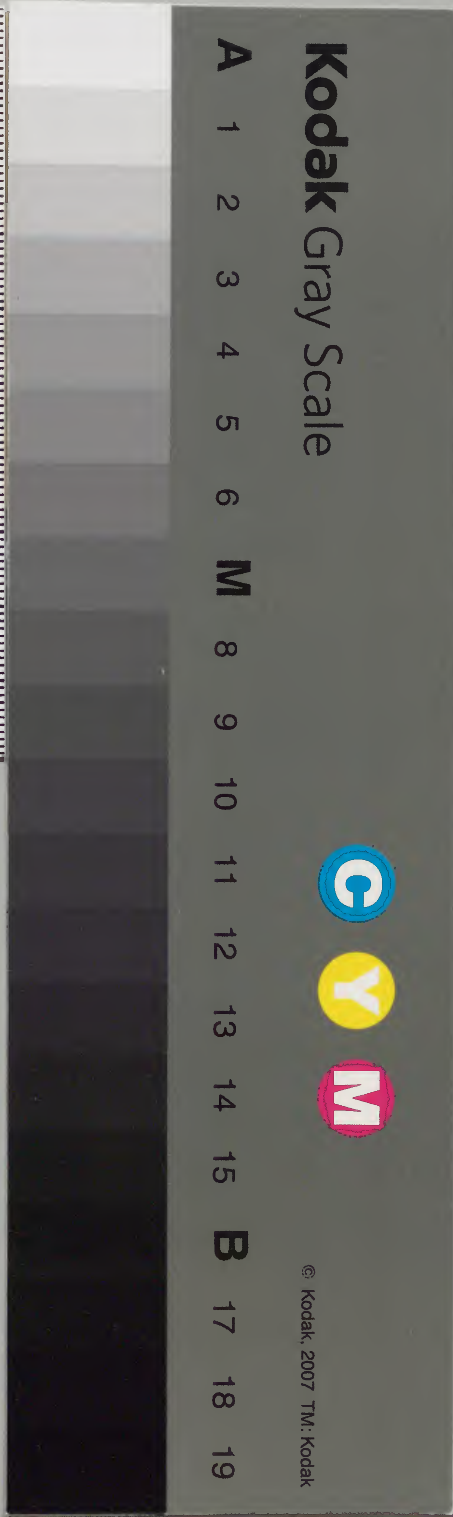
石倉十代詩選

漢書門類			
三七四	九七	一〇	一四二
號	函	架	冊

內閣文庫			
三九	一四	三七四	漢書
函	冊	號	類

內閣文庫			
番號	漢	3745	
冊數	142 (105)		
函號	319	25	

明次集十卷七



憲籍

蘭蕙圖

石倉十二代詩選

明次集卷十三

遼源集

大明

淳安商 輅著
後學曹學佺閱

蘭蕙圖

淺草文庫

蘭蕙 比君子其德為不孤人物雖云異氣味乃

托根深林下不與桃李俱妖艷任紛紛貞

姿恒自如其言王者香宜為禁苑居一朝移植

後雨露恣霑濡芬芳異凡卉馥郁盈天衢採擷

足紛佩把玩堪怡娛發舒似遲晚蠲潔無終初

歷代詩選

明商文毅

次集卷十三

一

誰將幽靜意寫此蘭蕙圖對之逐清賞塵慮焉
能紆呼童出門巷止回俗士車

至日

佳節當長至相遇值休假三人重愛客開宴乘
閒暇香醪發新筍時殺供美炙獸炭擁巨爐銀
燭照高榭宗伯與司寇丰采殊醞藉同浙更同
朝同命稽呂駕于時一陽復羣陰漸退舍皓片
清光流此景天所借杯行不停手坐久寧問夜
至賓管鮑儔才思李杜亞劇談意轉新勝味如

啖蔗幸茲際熙洽皇風徧夷夏顧余菲薄資職
業慚造化良會感知已素懷盡傾瀉醉後惜分
携畱詩一相謝

題春景山水

愛此佳山水春來景更妍四郊青嶂合孤岫白
雲連地迥輪蹄絕峰危石磴懸小橋臨曲澗遠
浦接平田鬱鬱林間寺潺潺竹下泉桑麻凝暮
靄榆柳繞晴川寶殿凌千尺茅堂敞數椽僧歸
西嶺月漁釣北溪煙倒浸沈波塔閒橫古渡船

樓高平見日松老不知年鳥度浮嵐外鷗飛落
照邊吟筇芳草逕酒旆杏花天隔听聞鶯語開
軒待鶴旋砌苔深染黛林籟細鳴絃有路通仙
境無塵遠市廛終依丹鳳闕未結赤松緣家山
在圖書觸目思飄然

挽胡忠安公

五紀朝廷士歸然鶴髮疎望尊周太保職重漢
尚書捧日心常在包荒量有餘門墻儀範遠空
自望懸車

應制西洋駒

天生駿骨真奇哉貢之遠自西洋來西洋神駒
何所致雲霧晦暝初降胎身簇丹砂蹄削玉月
鏡夾瞳耳批竹追風掣電氣如虹裔夷得此那
敢畜當時皇祖御宸極德化覆崑西南國海
不揚波條不鳴重譯來朝靡虛日豈無犀象與
珠貝不貴異物貴良驥玉階控獻聖情怡振鬣
驕嘶如有意天閑自此識龍種駑駘一見覺神
悚孳生歲歲蕃且息廐櫪充枊如雲湧郊壇有

軍備威儀錦鞞寶絡光陸離和鸞前道恣容與
凡馬不許爭驅馳

山水

浮雲積翠山稜層煙波浩渺滄江橫就中風景
如武陵又疑方壺與蓬瀛高人妙得丹青趣展
素揮毫若神助巖曉峭絕瀉飛流嵐岫溟濛鎖
雲霧楓榆隔岫羊腸遶漁舟蕩漾忘昏曉人間
何處有此景願一登臨散懷抱

其二

蒼岬萬仞高插天銀河直與南溟連畫工繹思
寫縑素天涯地角來筆端晴巒曉嶂空翠濕水
色湖光渺無極依稀遠樹含紫煙隱隱平林帶
秋色夢中忽向君山遊君山一髮青如蚪覺來
披圖賦新句瀟湘雲夢清氣浮

九鸞圖

晴煙曉散垂楊堤垂楊嫋嫋臨清溪風景依稀
二三月蘭苕杜若連芳蹊溪頭紛然集羣鸞形
影相隨復相顧翹沙戲渚咸自適界水衝風飛

更舞飢則窺魚飽則栖弋羅不到無嫌猜參差
態度形殊別綠楊深處恣徘徊孤高格瀟灑性
不逐鳥鳶不逐隼平生雅趣雲水俱一片閒心
煙雨靜氤氳毛羽勝霜雪數聲叫徹滄波月宛
如野鶴出塵埃回視凡禽總殊絕誰人巧奪造
化工九鸞寫入丹青中非惟潔白堪比德所貴
體物存心胸乘時高奮搏風翻充庭久向鷓行
立遙看洲渚渺茫茫日近蓬萊天只尺

春景山水

春山巖嶽淨如掃楊柳依依春正好山頭不斷
飛白雲山下時聞叫黃鳥高人卜築山水間樓
居面面皆青山卷簾日長看圖畫閉門無夢來
塵闕闕中紅塵深沒馬馬蹄不到青山下兩翁
何處抱琴來良晤尋常共傾瀉東風入指拂桐
絲高山流水誇絕奇千古遺音足清賞黃金何
必鑄鍾期幸逢四海雍熙日才俊登庸皆遺逸
弓旌行見下朝廷未許斯人永泉石

山水圖

畫師盤礴作筆勢寫出江山數千里崔嵬絕巘
如摩空彷彿高巖起雲氣浮雲開處見山骨紫
翠重重淨如洗飛泉落澗聽無聲幽谷含春如
有意武陵此去疑不遠似有桃花出流水隔江
依柳起涼風高窗面此雲山青客來相對坐忘
倦似說平生遁世情我觀斯圖重太息清時誰
肯終泉石桑弧蓬矢作男兒竹帛千春照芳績
君不見當年伊尹耕有莘憐然一出安斯民

其二

生綉一幅高堂上彷彿名山勢千丈雲霞變態
不可名掩映長流萬古清層江疊岫斷復續怒
虎奔龍起還伏廓然天雨放初晴萬壑千巖漱
寒玉雲山峨峨何壯哉珠林物外無纖埃長松
百尺出幽澗飛橋橫跨山之隈携琴曳杖者誰
子疑是山中招隱回君不聞蓬萊三山峰隻絕
非人寰計來三千餘萬丈惟有飛仙日往還龍
眠畫筆奪造化仙界移來指顧間公餘杜門無
一事坐對斯圖心自閒

獵騎圖秋景

薊門霜落悲秋草，葉飛滿地無人掃。
鑿輿曉出明光宮，揚鞭走馬關東道。
天閑十二分雁行，虎蹲豹躑爭低昂。
戎袂吹風日杲杲，陣雲橫塞天茫茫。
兔奔鹿馳何追速，長劔短戟相追逐。
蕭蕭響徹雲影寒，啣啣鳴透空山綠。
野雉戛戛原頭飛，錦毛五色光陸離。
翻身抽矢將欲射，巧力恐逐冰絃移。
丹青一幅監前代，幾度桑田變滄海。
靈囿靈沼尚可徵，金城湯池將安在。
東龍行日

西龍雨乾坤已屬

大明主當今偃武更脩文

世際雍熙侔舜禹

題夏珪山水圖

夾江山勢如削玉，夾岼人家茅結屋。
屋頭挺挺多脩篁，屋外垂垂楊柳綠。
漁舟欵乃聲相續，得魚沽酒聊自足。
就中高人欵席帽，策騎前來訪幽躅。

送龍孔目歸省

曉辭天陛出金臺，仗劔分携亦壯哉。
玉署已看

言最績江亭暫共對離杯秋經冀北霜初凜冬
去江南梅正開掃徧松楸無久戀都門指日候
車來

送李繡衣督學

室端久矣著蜚聲銜命新從冀北行政教已看
師掌握師生深喜得宗盟輶車到處秋風冷藻
鑑懸時夜月明收拾棟梁應有待好抒忠赤答
昇平

挽吳編脩母

堂北淒風捲素帷萱花一夕竟凋衰詞林有子
登清秩機杼無人理斷絲鏡掩香塵鸞影寂窗
含明月鶴聲悲平生見說多賢行銘勒何慚太
史碑

瑞蓮亭爲建寧張太守賦

蓮亭瀟灑瞰清漪嫩綠新紅種滿池金蒂倚風
嬌欲語雙花凝露淨還欹遠追周室禾同穎近
似漁陽麥兩岐和氣致祥應有自佳聲從此播
明時

遊楊鴻盧南園次韻二首

別墅同追一餉歡喜陪車駕出朝端花飄紅雨
 三春暮麥熟黃雲四野寬醺醪杯傾鸚鵡滑櫻
 桃盤薦水晶寒遊歌何幸逢全盛仰祝鴻圖萬
 世安

其二

咫尺南園接上林共娛風景聚朝簪花因春後
 開還落水自溪分淺復深綵筆倚闌題樂事冰
 絃當座助歌音主賓歡洽難勝醉何用臨岐酒

更斟

雪

朔風吹雪滿林端頃刻青山變玉山敝履尚思
 東郭趣寒驢應向灞橋還寒生短棹滄江澗光
 映疎櫺卷帙閒三白豐年今有兆農家從此盡
 歡顏

山水

雲山疊疊樹高低景色蒼茫望欲迷江上有舟
 人蕩槳林間無路石成蹊柴門晝掩車塵杳茅

屋春來野鳥啼昭代徵賢勤束帛高才未許學
幽棲

題山水圖

山間景物四時同松栢森森紫翠中案上書編
閒白日簾前花影動清風小橋靜看行人過野
寺遙從曲逕通辟穀他年如有分肩輿還擬覓
仙踪

送徐巡宰莆田

與君兄弟意綢繆不惜離筵重勸酬紅葉馬前

牽別恨白雲江上動鄉愁舟移劍水腥風遠春
到閩山瘴雨收况是莆陽文獻地宦情詩思兩
悠悠

送楊大尹之官吳縣

九載江村喜撫循聲華從此動朝紳東吳割劇
須賢尹北闕疇咨用老臣耕鑿會看民樂業絃
歌有待俗還淳未陽豈足淹龐統超擢懸知沐
寵新

題鷺洲書舍

陸氏詩選

月商文段

次集卷十三

十

年

歷代詩選 卷之三
分符出鎮幾經秋結屋還依白鷺洲萬點霜花
藏遠近四時煙水共清幽詩書滿架藏遺澤事
業潛心繼遠猷自是故家文物盛子孫賢達異
常流
送曲阜孔大尹
令尹才華迥出羣烏紗銀帶荷君恩應知聖澤
同天地致使餘波及子孫學道可能忘祖訓推
仁先欲庇同根公恂進士如相過好說深居
俗喧

夏

屋外羣山如削葱屋頭翠柳清陰濃松根白鶴
起欲舞藕花香散西湖風愛花少年顏如玉畫
槳輕搖浪紋簇羽扇涼生香袖飄恍在若耶溪
水曲

秋

一片秋光素如練滿山黃葉霜初染斯人巾履
晉風流松竹閒依白雲斂筇杖兒童不暫離筆
牀茶竈相追隨好似柴桑陶靖節歸來孰與同

襟期

送羅翰撰歸省

三年史館已遷官千里親闈缺問安予告暫辭
天上去承恩遙向日邊寬到時春酒堪爲壽舞
處斑衣足盡歡侃侃每聞懷直道會將民隱奏
金鑾

送龍太守之毘陵

早從春試見雄文駐馬山中識使君曉闕承恩
沾仗彩寒窗敘舊對爐爇晉陵撫字多仁政工

表聲華達上聞自是高才難久滯趨遷還擬

立殊勲

送鄭彥成之廣信

信州南去近鄉山便道爭看衣錦還蓮幕得賢
資畫諾玉峰多暇稱躋攀半生勤苦益馨味千
里歌謠井臼間別後要知重會處天香兩袖觀
龍顏

贈李其章還官

桐鄉二尹西昌彥爲喜居官有政聲農樂耕桑

歷代詩選
勞勸相士耽詩禮藉陶成
九重奏最恩光重
千里歸裝去路輕
懸想到時秋正熟
紛紛老穉
盡相迎

山水

別墅樓臺俯碧灣
柳陰深處隔塵寰
主人無限
登臨趣都在煙雲出沒間

梅

挺挺新枝冒雪開
江南此種冠花魁
天公有意
幽獨特遣陽和到
早梅

秋

青山遠近白雲重
誰識當年把釣翁
千載嚴陵
灘上路令人猶自憶
高風

柳塘三鷺鷥圖

素質飄飄絕點埃
幽棲常傍水雲隈
自從蓮羽
駕班後時逐仙禽
上苑來

石倉十二代詩選

明次集卷之十三

歷代詩選

明商文毅

次集卷十三

十三

歷代詩選

卷五

素質颯颯然與幽對常澗水雲興自發

嶽三觀

巖土絕令人餘自對高風

青山藪或白雲重藉端當平味陰餘千薄

休

石倉十二代詩選

明次集卷之十四

東井集

大明

番禺陳政著

後學曹學佺閱

古風五首

昔賢秉高致守道恒若斯顏色似渥丹學業無
專師晨夕不兼味冬春一布衣用世為霖雨居
山偕鹿麋恬然以處世不俗亦不羈遊心千載
上樂命更知幾安得與若人遨遊江之濱
我愛李謫仙為人最高格壯語鬼神驚高歌天

歷代詩選

明次集卷之十四

次集卷十四

一

元

地窄醉呼管城子千人爲辟易詎意白玉姿青
蠅竟汗黑流竄彼一時垂輝靡終極
美人昔未見彼此天一方姿容瑩冰玉德音流
輝光忽朝裁素書青鸞遠傳將蒼黃拆題封羅
列雲錦章相思意無極約誓言何長感慨復感
慨駕言命飛黃自從邂逅間一笑傾衷腸相期
瑤臺端雜坐飛瓊觴笙簧散好音嗶嗶協宮商
光風于時至物意同春陽膠漆旣云固歡樂筭
可量言念君子心此情永難忘

北山有孤松閱歷幾千載根節固鐵石枝柯藹
幢蓋華姿沃以青四序不週改山深無鳥雀天
際聞竽籟我欲芟其下騁視風塵外縹緲懷滄
洲逶迤阻瀛海地遠不易到扁舟欲何待
扶桑麗春日光彩散暘谷倉庚鳴喈喈欣欣榮
卉木截彼東郭山芳秀足遊目亦有南澗泉溫
潔宜盥浴感值此時節洋洋動心曲行樂貴及
時光陰難過復何當恣周遊遠近惟所欲

題陳廷器江山勝覽

曲士徇迂俗，達人稱上流。所以謝安石，囂然樂
佳遊。偉哉司馬長，聲迹半九州。雅度既推重，史
才良獨優。素心在山水，欲爲斯人謀。今世廖元
昭，家居湘水頭。由歷抵上國，依稀見前脩。我當
訪君術，扁舟效王猷。

送夏處士歸浙

秋風逗江渚，秋水有餘清。感此深秋時，悵然傷
別情。遙持一樽酒，餞君東南城。令器金閨彥，朋
游盡豪英。臨流爲君歌，鏘鏘金玉聲。眷彼中林

鳥，拂然起孤征。衆鳥戀故林，交交飛且鳴。人生
各有志，豈在利與名。惟有杯中酒，可以慰平生。

雜詠二首

忽聞春光回，將徧東南城。卧病方在牀，無由起
相迎。東風入簾幕，彷彿聞流鶯。美人會相見，庶
幾道平生。病起忽二旬，春色殊已深。崇蘭秀階
下，碧草交繁陰。旭日遲遲升，衆芳同照臨。援琴
未成調，拂拭遲知音。

其二

歷代詩選 明陳宣之
有客踵門來云自天南至喜是同鄉人殷勤問
家事父母安高堂兄弟樂田里令我聞此言欣
然欲忘寐官舍春晝長冲澹自成趣良朋日往
來衷言以相語琴書既足樂得喪亦何預卓彼
先民言庶幾永終譽

詠懷二首

采芷向東臯采蘭向幽谷采采結佩纓輝輝瑩
金玉佩之躡雲衢迎風散芬馥內顧空自憐排
壑還躑躅

又
我有盤龍鏡炯炯凝清光亦有高陽劔秋水淬
鋒鋌欲携贈知己感慨意難忘但恐歲月晚抱
此徒悲傷

哀平南爲司訓郭君妻

平南古封邑山水天下奇誰知水山間訪故有
餘悲結髮事君子燕婉及茲時君領平南訓妾
當從所之嘉合諒不偶偕老獲奚疑詎意方盛
年世途生嶮巇胡藍哄豺虎咆哮薄城池鴛鴦

歷代詩選 明陳宣之
忽驚散倉皇各東西孩提在中懷呱呱益淒其
鋒刃轉陵脅死生從此辭白璧苟以汗雖生亦
奚爲厲聲叱兇暴濺血沾裳衣秋霜讓凜凜烈
日同光輝哀哉若女英展也烈士規聖朝重化
理激薄良在斯綸綍出中禁龍光賁天涯一死
安足惜千載芳名垂

車遙遙

自君出門去驅車涉長道心送無所言但願歸
期早如何歲復歲各在天一涯行役未有期相
見知何時東風昨夜生苦惡萬片飛紅雨中落
驅車何事逐風塵遠道思君安得聞

美女篇

南州美女嬌如花天然艷質輕鉛華脩眉皓齒
鬢學鴉步摧壓鬢金鳳斜瓊瑤肌膚絕纖瑕繡
褰錦袂蒸雲霞腰懸雙佩首六珈吐詞芬馥如
春葩移蓮延佇當窗紗碧天雲門見姮娥容儀
窈窕信莫加道傍觀者生咨嗟行人或過猶廻
車媒氏通好何紛拏玉帛不備當奈何託身願

得長名家鸞簫雙吹成配嘉王君中饋爲調和
百年燕婉期無宅

將進酒

將進酒持勸君百年光陰若流水勸君滿飲須
十分君不見石崇錦幃五十里何如子夏衣懸
鶉豈論古人與今人富貴貧賤同反真名流青
史信足貴骨埋黃壤誰知聞起舞待明月高歌
邇行雲勸君有酒且盡醉無僕僕爾勞心身

朝陽鳴鳳行

君不見朔風吹雲鯨海東曉珠飛出扶桑紅山
巔鳴鳳聲一振百鳥喧啾皆下風我聞鳳凰產
丹穴火德之精和氣鍾聳身五色炫文采舉翮
萬里摩蒼穹回翔周覽始一集積石下有黃河
通來岐舜韶協鳴岐周業隆方今聖人御神極
窮荒絕域皆來宗復從千仞覽德輝瑞應四海
歌時雍瓊枝自有琳琅實食性豈與凡禽同鴟
梟逐逐誰所放嚇以腐鼠何愚蒙

登樓歌

愛茲樓兮朝登忽陽春兮暮矣望美人兮不來
渺澄江兮春水蘭桂發兮藹芳姿聞寥寥兮聞
鳥啼眇遙空兮雁北歸嗟美人兮來何時

題梅軒卷

軒前梅花開幾枝遠來速我梅軒詩浩然窮死
逋仙逝落筆恐被梅花疑梅花自是江南物鐵
石肝腸冰雪質羅浮別後今幾年夢裏猶疑見
顏色何當樽酒造華軒濡毫申牘心悠然人間
萬卉何足數坐對寒香詩百篇

謝安東山圖

晉轍已東牛繼馬名流誰復居林下何事東山
若不聞握瑜高索當時價佳遊稱意隨所如當
筵夾座皆名姝歌凝絲竹倚花聽詩琢琅玕行
草書濟時元有經綸策大壑蛟龍豈終蟄四十
餘年樂遯心幡然一爲蒼生出鹽梅登鼎手自
和運屯其柰蒼生何鎮安風俗任才畧呻吟稍
變爲謳歌固知隱德寓聲色世俗尋常安可識
相時出處古皆然莘渭依稀見遺迹

友竹軒爲東吳呂氏作

幽人結交與凡俗平生愛此瀟湘綠
醉日移栽開地徧炎天坐倚清風足
豈同踏雪覓寒梅不似休官爲黃菊
天際期看彩鳳下溪清或見蒼龍浴
我昔閒居大庾南手執遺經向空谷
幽懷獨與此君期肯使春花亂吟目
風度年來久睽別世情日見多翻覆
勁節不渝終比石清標言念溫如玉
知君有意結歲寒嗟我無端動心曲
何當騎馬造斯軒更爲狂歌繼淇澳

松軒爲曾處士作

傍山帶流卜幽居虬松偃蹇環軒除
人間六月暑氣無天風盡日鳴笙竽
幽人清姿比璠璵榻來松間隨所如
開軒時還讀我書水光山色滿座隅
典來歌詩聊自娛意態藹藹春雲舒
軒中景象何清虛栖遲偃仰樂有餘
但恐當路聞清譽日邊有使來輶車
君當出應明時需幡然就道無躊躇

羅浮高

羅浮山高莫知其紀極。轟然以孤峙去天纔
咫尺。雲霞變態不可名。掩映長留萬古青。勢侔
五嶽通勾曲。四遠相望如在目。潛蒸二氣作甘
霖。萬物沾濡生意足。三千六百丈。四百十二峰。
鳥飛尚不過。獸跡豈能窮。專奇擅勝奪神力。巧
成妙設虧天工。我曾試一登絕頂。凌天風。彼滄
溟之深若停潦。諸山俯視猶蟻封。羅浮山鎮茲
東南。何崔嵬。羅山止其所。浮山海上來。羅耶浮
耶終莫辨。荒唐流說誰親見。軒轅遺跡已成空。

葛洪丹竈封苔蘚。但見石樓隱隱勢若仞。鐵橋
斗絕難。夤緣瀑布垂流三千仞。湖波直與海潮
連。璇房七十二。玲瓏曲折天然異。啞虎巡山不
啞人。越雞五距飛還止。羅浮之山足遊娛。有林
可樵。溪可漁。羨君住近山之麓。襟帶雲霞水竹
居。良田負郭課僮耕。既看東作又西成。得禾釀
作酒。如澆頽然醉。倒復還醒。推窗便對羅浮青。
白雲英英水泠泠。雲英英以怡情。水泠泠以濯
纓。隨取而足。其誰與爭。羅浮之山鍾靈孕秀。不

歷代詩選 明陳登之
在君身在君後鳳毛已見薄青雲事業終當媿
古人鄉園南望九千里爲憶羅浮歌送君

湖山春意圖

我憶年纔十五六尋春幾涉羅浮麓艷杏夭桃
簇曉紅金芝瑤草和煙綠有時直上朱明巔目
窮溟渤隘八埏閒呼羽客酌雲液興來落筆詩
千篇偶然名入丹桂籍西風吹上珠江船便從
嶺海訪吳楚徧覽衡岱窮幽燕鷓班筵鴉凡幾
載宦途又向西南改山雲溪月想當年彷彿圖

中見精采芙蓉削出天外峰漁舟帖帖湖涵空
芳松新柳各生態依然桃李爭春紅三茅此去
諒不遠精脉應與羅浮通是誰卜築青巖下尚
書猶子今曹公曹公平昔最知己十載京華多
氣義外臺邂逅又同官聚首論心欲忘寐與君
同是倦遊人千里家山入夢頻安得王維輞川
筆爲我添入羅浮春

過梅關

未識梅關路今朝應馬行祠存賢相澤亭勒福

泉名古寺藏林影清猿出洞聲親庭殊未遠回
首不勝情

雲岬爲同邑李生作

峭壁緣雲上心清雲亦閒山光濃淡處樹色有
無間掃石延僧話開籠待鶴還何時經故里弭
節共躋攀

壽豐城范處士

先生清隱處孺子昔曾遊山近雲生戶江空月
映樓飛觴迎媚景展席俯清流軒冕元無夢何

須范蠡舟

贈鄭壁潤錢唐訓導

聖主崇文教儒官簡俊才日邊鳴鐸去秋盡講
帷開化雨舒桃李光風被草萊題詩思令弟憑
雁寄金臺

五華寺曠怡樓

路入滇城北蕭然景象幽偶尋名勝地因上曠
怡樓雨霽千山色松聲四座秋始知人世上亦
自有丹丘

正統癸亥營建紀成十四韻

昭代承平日車書萬國同華夷歌至德民物罔
淳風土宇今何廣京師古所崇龍飛乘大運鳩
聚役羣工郢也操戕斧垂哉立斲礪經營來子
庶奄忽見神功日月光三殿乾坤闢兩宮詞司
星拱北庶府水朝東撲地檐楹衆參天棟宇隆
螭頭蹲霧豹珠網絢朝紅大勢千秋壯宏規百
度雄巍峩齊景毫輝赫過岐豐帝業垂無極人
心仰建中賦詩紀成績三祝效呼嵩

秋江晚眺圖十三韻

看君圖畫裏秋意浩無窮水遠天涵碧林疎霞
映紅懸蘿低拂石古木上撐空顛氣初過雨晴
嵐不動風舟閒依草薄亭寂闕榛叢僧寺浮雲
外人家落照中翠稀零岼葦丹密變江楓遠字
聯寒雁危橋隱暮虹地蟠山矗矗天杳樹濛濛
眺遠秋容淡尋幽野興濃乍疑牛渚客又似鹿
門翁咫尺窮佳致尋常見化工金陵秋色晚風
景宛然同

春日山中寄懷岳季方兼東潘源之金本

清

一榻高懸閱歲時東風還有故人期
小桃原野春風早幽竹門墻夜月遲
道在只甘顏子樂時平肯作賈生悲
雲山翠合衡茅近日暮猶聞歌紫芝

送陳貢士入南京太學將歸杭州

蜚英誰道困文場玉陛親題御墨香
千里客程趨白下五更鄉夢憶錢塘
吳山欲雨雲連屋浙

水將潮月滿航知爾久懷經濟術
早敷長策獻明光

送何宗易郎中改官南京

東風嫋嫋鳳城春萬里鄉懷此送君
明晦有期東海月卷舒無意北山雲
翠交庭草閒中趣白戰詩題醉後分
飯有魚羹隨處樂臨岐何用歎離羣

經訓堂

一畝栖雲靜不譁日依鉛槧作生涯
瀾翻學海

顏移棹稼獲情田已滿車問字盡過揚子宅藏
書應擬鄴侯家先生盡日橫經坐不覺秋霜點
鬢華

黃鶴樓圖爲岑知府題

黃鶴高樓迹已蕪誰傳景象入斯圖仙人一去
世莫識黃鶴不來誰爲呼鄂渚春回湘樹匝洞
庭雲盡楚山孤題詩獨羨崔夫子對景思鄉信
不無

安隆旅次

路入安隆幾日程峰巒分合鬱層層湍流喧鼓
客愁聽峻石攢鋒人倦登隙地有茅家有鬼好
山無寺俗無僧愁心此日偏懷闕暫止肩輿上
竹棚

途中漫興

櫻桃郁李間山茶二月西行飽看花雨暗鼠場
狐客館煙橫猪洞幾人家路盤谷口泥偏滑城
繞山頭堞盡斜弭節不勝回首處五雲東北是
京華

九日

往年當此日曾壽菊花觴今日東籬下看花淚

滿裳

憶故園兄弟

故園兄與弟一別又經秋昨夜相思夢分明到

廣州

題竹贈人

嶺外冰霜操同盟幾歲寒持將贈君去莫作畫

圖看

夜雨

夜雨空窗外時聞滴滴聲羈人心萬里欹枕到

天明

泛舟遊峽中

兩岫樹交加羣峰散紫霞武陵何處是流水出

桃花

昭君曲二首

含情辭漢宮一去天萬里欲寫琵琶詞無由獻

天子

歷代詩選

明陳宣之

次集卷十四

十五

日

遠嫁單于庭自爲漢人語忽憶在宮時潸然淚
如雨

古意

君恩江上波妾心雲中月波流自東西月光終
不滅

別汪用璋

青青宮柳覆行驂樽酒逢君強笑談鄉信欲書
還閣筆憑君傳語到天南

灤州道中二首

幽谷春深暖尚遙挾陰殘雪未全消野禽似解
吟邊意飛傍肩輿過石橋

又

山徑崎嶇路轉賒隔林時見野人家風光信與
天南別三月溪桃未著花

哭友人

詩學南庠舊有名上游連業盡蜚英傷情一夜
西風急吹散吾伊作些聲

秋日沙嶺

陸七詩選

月東宣之

次集卷十四

十六

石磴緣雲遶亂峰行行疑在半天中馬前轉覺
秋容老霜葉如花觸處紅

牧馬圖

草細泉香野色新五花驕氣散春雲昂頭似憶
當年事立仗凌寒夜正分

牧牛詞

曉光晴逗林霏滅烏犍踏破春郊雪升沈榮辱
耳不聞橫笛一聲山石裂

石倉十二代詩選

明次集卷十五

古穰集

大明

鄧州李賢著

後學曹學佺閱

和陶詩停雲四章

瞻彼停雲載風載雨有懷伊人道遠且阻慨彼
莫邪燈前獨撫寄興寥寥黯然凝佇

停雲旣濃零雨其濛懷我良人阻海與江明月
河來照我軒窗願言相憶不遐以從
商顏之老言采其榮與子相聞不以過情矢心

歷代詩選 明倫彙編 家範典 孝行典 卷一百一十五
亦云各勉于征庶幾令終無忝厥生
彼蒼者松不改其柯矧伊人矣保此天和保天
之和于我求多子不我輔將如之何

榮木二章

榮木悠悠春光在茲宛其悴矣孰能戀之今我
不樂將復何時光陰之速瞬息乎而

榮木欣欣雨露培根天之生物栽者斯存而我
何爲棲此衡門由由與偕薄夫爲敦

遊斜川

新春景候佳正宜行樂休因之偕朋侶去作斜
川遊淡淡山色遠漾漾波光流弱苔鳴翠羽淺
浪翻白鷗撫景意俱豁寧須問蓬丘挈榼有隣
叟携琴得良儔詩篇互賡詠酒杯同勸酬不知
春事繁再得遊此不愜茲川上樂忘彼身外憂
旣醉各歸去曠然奚所求

連雨獨飲

秋來鮮晴日陰雨何蕭然濁醪自斟酌寄興天
地間酒中有真樂何必更慕仙我祖昔感夢八

歷代詩選 明季文選 二
翼俄登天餘麻旣垂後功業孰繼先余生時不
遇暫出而卽還所賴一壺酒陶然樂餘年旣今
復懷昔此意誰同言

和郭主簿

長夏罕人事移榻坐柳陰清風時復來爲我滌
煩襟因之步幽逕呼童携素琴雅懷當如何在
古亦若今留侯善藏用高風吾所欽床頭酒已
熟與子聊共斟古來豪傑士幾人遇知音愛此
林泉居吾已投吾簪懷君對明月情同江水深

和胡西曹贈顧賊曹

仲夏宿雨收當晨送輕颺杖履陟丘隴涼氣襲
我衣清興悠然生因之歷翠微茫茫宇宙間不
能忘憂葵尚念魯中叟鳳德何其衰空有奮揚
志未得天戈揮魚龍失雲水非由見事遲達人
能悟此撫志良足悲

辛丑歲七月赴假還江陵夜行途中

青年志已乖甘心在沈冥田園有真樂雲路無
宦情茲焉將安之前途渺榛荆不仕恐無義聊

歷代詩選 明季文選 三
復念蒼生蒼生未蘇息何時覩文明乃今成大
謬此恨安得平紛紛馳車走上下方交征君子
當見幾云胡不歸耕北窗延清風吟懷無別縈
人生貴適意何必身後名

有會而作

我室類懸磬稚子恒啼飢豐歲常窘食瘠軀那
得肥傷哉古之人淒涼泣牛衣此事若親覩此
情良足悲窮達固有命奚論是與非豈無子孫
慮顧今將何遺懷彼鹿門隱誓將與同歸去去

龐德公真爲百世師

擬古

憶昔送君日折贈門前柳黯然離緒牽別來已
云久嗟彼市道交念此金蘭友願爲秋暮期同
醉菊花酒古人重然諾斯言莫違負相思意何
長相見情更厚世態趨炎涼君心諒無有

丙辰歲八月中于下潁田舍

我有下潁田近在南山隈竭此耕作勞晏安非
所懷今焉歲云熟西穫願已諧飛飛田間雀喔

嗟林外雞遠村夕陽下高樹涼飈迴我懷古賢
 哲貧賤亦可哀人生憂患多胸懷何時開余茲
 老田畝心事任摧頽唐虞去已遠吾道一何乖
 匪慕鴻鵠舉聊學鷦鷯栖

擬古

遊學苦不早登科苦不遲雖有聖賢質亦為物
 所移况我中人下寧敢慕不羈苟無殷勤志眾
 欲以之隨仰愧而俯忤于道已相離一善不足
 稱富貴將何為

美人隔秋水

美人隔秋水欲渡無舟航清波泛明月對此空
 斷腸耿耿見牛女河漢在中央誰云七夕會無
 乃謬且狂託物感情與水上雙鴛鴦動止不盈
 尺物性固其常在人良不異云胡各一方寒燈
 照孤寢淚下霑衣裳

出金陵江口阻潮

疋馬出金陵冠蓋雜途擁日落到江東官舍頗
 清迥秋月當窗明永夜霜氣重孤榻不成眠一

雁度寒隴艤船欲渡江潮勢兼天湧須臾波浪
平百舫相曳踵嘔啞響中流舉目神馬悚安得
在周行我命若膠鞏

雍熙寺書

維揚逢小春風葉散空宇寂莫寄雍熙悲鄉泥
如雨何以慰我心燈下援琴撫知音苦未逢芳
華爲誰吐

呂梁洪遇風

客程過呂梁大風折桅子洪濤衝舟橫一命輕

如紙牽攀泊崖下相顧戰而泚人生百年間出
處不相似老樗卧空山流槎行萬里勞逸何不
同分固當如此展席坐蓬窗須臾風亦止

題畫

方圖展佳趣二客空山遊峰迴石路轉籟息林
壑幽斷岍鎖煙蘿陰澗鳴琳球簷頭空翠濕屐
齒苔痕留百折度崎嶇千尺看飛流殘月墮屏
嶂枯松挂猿猴溪雲涼帶雨山色淨含秋霜重
丹楓落巖深嵐氣浮太行歷危險羊腸任夷猶

歷代詩選 卷之六 蜀道古云難攀緣竟何求遙知飛鳥倦疑聞杜鵑愁崔嵬到絕頂高寒透重裘飄然發遐想俯景豁吟眸會當逢仙子携手訪丹丘

秋夜

秋夜有餘清耿耿不能寐出戶涼意來四野星河墮露氣濕衣裳茫茫宇宙長凌空不可得歸來倒書牀記書已成念波冷湘筠簟撫景沒吟魂得句還重練須臾天山月一鏡渾無缺坐落半窗明對之心愈潔雜慮何由生東方云旣白

金臺惜別

玉河隄上楊花飛玉河隄外客西歸晚色蒼蒼慘別恨東風蕩蕩吹征衣昔君從父涼州謫回首家山邈胡越塞闡驚回旅夢孤杜鵑啼破邊城月邊城月缺復圓月光常照玉門關對月空教動鄉思西陲萬里何時還翻懷親友司封客生長相違重堪惜携琴命駕上京華聚首開懷論疇昔親情契合未云久官舍匆匆又分手煌光二月薊城春祖餞一樽燕市酒行旌遙指夕

陽西驛路青山足品題雨霽函關吟處好雲連
秦樹望中迷我聞君子擅文武剩有奇謀禦戎
虜立志休同燕頷流致身期與嫫姚伍他年霄
漢重相逢當時故舊歡無窮皇家金石賜不
薄願言壯歲收邊功

送張尹之江陰

江陰勝槩接湖海水國名鄉富魚蟹張侯釋褐
綰銅章父老欣傳得賢宰秋風潞水片帆輕淮
月當空夜正明北固雲開楓樹曉翠光亭古出

禽鳴襟懷皎皎水壺潔察案相從盡相悅百里
春風錦製新一簾化雨民冤雪卓魯芳蹤良可
追德政行看 聖主知他時有待徵書至還擬
承恩向玉墀

聽琴

銀河耿耿月華涼有客坐對琴一張金徽玉軫
聯輝光拂髯舉指彈清商漆園春夢蝶飛揚花
底噤噤雙鳳皇碧霄嘹唳孤鶴翔四壁唧唧鳴
寒螿嗚咽流泉出澗忙萬壑爽籟發笙簧占戍

悲角曉帶霜洞庭秋漲波茫茫巴峽驚湍激石
礮突然鐵馬鳴刀鎗長隄柳絮隨顛狂珠林石
鼎沸蘭湯雪花六出紛呈祥平波雁落滿江鄉
喧啾百鳥忽軒昂下流奔急見飛航萬峰瀑布
千尺強雷電交作雨霏濤挺然松竹共蒼蒼壯
哉不屈百鍊鋼引雛江燕語危檣梧桐飄葉墮
銀床幽谷叢蘭自芬芳八鸞雲漢聲鏘鏘離騷
忠憤志堪傷孤臣孽子意相將在陳絕糧興慨
慷演易羨里憂思長肅然環珮步巖廊關關鳩

鳥在洲俯鱗目感雉飛來雙慟回命短沾衣裳
英雄蓋世歸劒鋌三命益恭走循墻聖謨洋洋
嘉言彰虞廷賡歌際明良千載遺音幸不亡豈
云水炭置人腸棲鸞之桐出嶧陽法象天地圓
與方昔聞孔子學師襄杏壇函丈日徜徉爨下
焦尾聲琅琅知音爭似蔡中郎正聲感我塵慮
忘藹然和氣在中央煩君爲我收錦囊來日還
銷一瓣香

擣衣篇

擣衣向中宵，銀河月色饒。處處砧聲急，家家戍卒遙。戍卒遙幾千里，霜砧斷續聲不已。展轉孤衾夢未成，風送愁聲入人耳。閨情感此淚雙落，明月流輝照沙漠。寒衣寄得到邊城，朔雪苦寒衣正薄。

城上烏

城上烏啼月將落，城外秋風起寥廓。烏聲啼罷露華晞，草樹蒼涼曙光薄。都門車馬集如雲，離筵勸酒何殷勤。酒闌人去棹歌發，明日烏啼何處聞。

處聞

行路難

行路難難更苦，孤影飄飄無定所。關河迢遞渺天涯，長風吹夢歸鄉土。亂石灘中一葉舟，江心白浪風颼颼。劔閣崔巍連鳥道，縈紆詰屈心煩愁。行路難難更險，歲月無情何冉冉。山頭夕照樹千行，天外秋光鴻數點。對景增離憂，莫作汗漫遊。百樣艱辛在行路，不如高卧藏林丘。

題卧龍圖

漢家神器風波舟奸雄環顧涎欲流斯時誰有
匡扶具南陽嘉遜阿衡儔帝室之胄何英偉草
廬三顧驚神鬼幡然感激釋耕耘一旦君臣若
魚水鼎分畢竟不能休務償初志復神州永安
遺恨抱終古出師二表殫嘉猷錦水祠堂宛如
故劔閣荒蕪流馬路七擒南徼誓天威八陣夔
城訝神護營中星殞涓濱秋五丈原頭殺氣收
歸櫬猶能走仲達運移漢祚終難留英雄千載
空惆悵商周人物能多讓世間成敗不足憑卧

龍遺址人爭訪

蘆溝曉月

金鷄唱徹扶桑曉殘月娟娟挂林杪長河斜抱
鳳池西流彩遙連碧波杳橫橋遠亘如遊龍明
珠影落長河中桂魄千層琥珀瑩蟾光萬頃玻
璃同霜葉飄飄綴馬鬣沙河閃爍黃金屑蘆荻
聲脆風力寒煙霏纔上銀河滅往年幾暇曾一
臨碧波渺渺蘆花深千官振轡發歸騎月華猶
在西山岑

深居

避世尋幽隱山行十二峰
茅簷翠竹合石逕碧苔封
溪漲一川雨林深千尺松
遙聞漁父唱未得恣相逢

入澗有作

谷裏誰來往林深一徑通
猿啼常對月虎嘯自生風
霧重溪流暗霜濃葉落紅
何時歸北澗漁舫任西東

夜雪

瑞雪紛紛落殘燈半夜餘
獨憐爲客日重看古人書
夢覺憂還集詩成樂自如
遙思乘興客風細片帆舒

山水圖

天然真景趣畫史信多能
傍壁雙枯樹臨流一老僧
煙光溪上結雲氣嶺頭蒸
遙望山中寺孤峰第幾層

過后山

山程渺渺去曉色尚熹微
野鶴穿松徑殘花點

客衣溪魚當鏡躍山鳥近人飛却憶漁郎說桃
源果是非

送法師住慈恩

故人從此去樽酒莫頻催臘雪猶堆嶺春風已
放梅交情留偈別疎景入詩來想到南山寺纔
逢柳眼開

題畫

久隔江山景何人寫此圖寒流如渭水秋色似
成都恍聽幽禽語疑聞野鶴呼不知煙霧裏還

有隱君無

除夜書懷

使節淹淮甸殘冬謝早春揚州除夜客湍水未
歸人歌管千家樂琴書旅舍貧鄉懷從此切清
淚欲沾巾

送別歸浙

駐馬離亭花亂飛傷情忍與故人違金臺別酒
添行色潞渚歸帆帶落暉嶺上春風梅子嫩山
中暮雨蕨芽肥謾從浙水經行處爲訪嚴陵舊

鈞磯

送練士者回鄧州

正馬南回歲已秋
離亭分手莫淹留
山村月夜雞鳴早
野樹霜天葉落稠
驛路牙旗迎故壘
孤城畫角擁高樓
到家盛吐籬邊菊
樽酒親朋樂獻酬

遊大勝寺賡壁間詩韻

白雲繚繞四圍山
十里松陰始扣關
石澗風篁偏引興
雲房清話暫乘閒
山頭野鹿銜花至
月

下高僧洗鉢還
明發歸程朝雨淨
緝園回首翠

屏間

穰侯塚

秦相當年擅寵光
空餘孤塚傍金湯
秋風兔穴通黃壤
落日烏棲滿白楊
石馬有聲寒雨急
豐碑無字綠苔荒
可憐富貴今如此
莫訝雍琴感慨長

送無隱和尚

早通禪教息遊方
獨占名山歲月長
千片浮雲

秦補衲一龕明月夜焚香曉簾花雨清金界午
院松風淨石牀塵外真空心似水叢林無事任
徜徉

再賡大勝寺壁間韻

寶刹從來近并山溪頭馴虎護禪關竹窗雨過
清陰密松院雲深白晝閒嗒菓經霜猿共摘楓
林欲暮鳥知還試從老衲談空妙大智燈光滿
坐間

秦淮次韻

秦淮南盡石頭城淮上帆檣似葉輕秋浦蓼風
歌旅况春波萍月棹殘更數行白雁沙邊落一
抹青山岬上橫自是名川多滂集滔滔終古見
澄清

途次偶成

王事驅馳分所宜雲程千里思依依菊花香冷
迎霜綻鴻雁聲殘帶雨飛古渡扁舟隨處少遠
山羣木望中稀徐行莫訝前途晚村市人家晝
掩扉

河內鄉村

清陰十里看脩篁村市人家倚太行屋後分畦
葵葉嫩門前流水稻花香秋林有菓皆堪摘春
酒無肴亦可嘗此地居民歡樂足他時歸老定
難忘

濟源

四面嵐光列翠峰懷州西畔有奇蹤羊腸路險
中原隔濟瀆源深北海通盤谷高風歸李愿太
行遺事慕梁公我來遊覽逢秋暮煙景蕭條落

照中

謁華嶽廟

華嶽巍巍勢獨雄層霄削出翠芙蓉紅光映日
仙人掌黛色連天王女峰絕頂泉飛千尺練懸
崖根固萬年松四時賴爾興雲雨歷代尊崇祀
典隆

過長安故城

長安千載故城荒曲潦寒蕪滿未央廢宅總成
芳草地寢園一任野花香連村何處藏温室啼

鳥渾如覓建章惟有當時原上塚累累猶自對
斜陽

和許氏咸陽晚眺韻

咸陽回首暮雲愁煙鎖蘆花遠近洲古渡馴鷗
依短棹夕陽歸鳥過危樓道傍故苑風霜冷原
上諸陵草樹秋多少英雄俱寂莫渭河依舊水
東流

過五丁峽

五丁峽在漢江西萬仞高峰兩岼齊鑿斷懸崖

通鳥道疏通流水上雲梯馬頭惟見千山合澗
底都教萬樹迷路險不知天色暮金牛嶺畔聽
猿啼

再和人韻

秋風畫角起邊城雲路功名歎未成山鳥飛來
青嶂遠沙鷗泛處綠波平松庭皓月分清影野
寺疎鐘度晚聲千里客懷今夜夢鄉園歸去定
分明

和寄薛大理詩韻

秋來乘興憶山陰客邸長吟思不禁天外聲寒
鴻列陣籬邊香冷菊垂金青年學道功名薄白
首論交歲月深別後但憂成鄙吝敢虧忠孝一
生心

賡薛學士詩韻

玉堂無事坐清暉柳絮因風作雪飛紫禁鶯聲
晴後滑赤霄雲葉午前稀兔毫閒運成珠玉雞
舌長含侍瑣闈慙顧非才膺寵渥中官又報賜
新衣

自君之出矣

自君之出矣屈指算途程遙知霜降後行李到
邊營

又

自君之出矣明月長滿窗妾心似明月不用對
銀缸

題畫

素花香透翠玲瓏石鎖蒼苔隱綠叢枝上寒臯
窺錦雉羽毛驚動白蘋風

歷代詩選

明李文達

次集卷十五

十六

歷代詩選
明次集卷十六
雲嵐深處數椽幽松下柴門對碧流記得山窗
清夢破落花香裏雨初收

石倉十二代詩選

明次集卷十六

篠菴集

大明

崑山張和著
後學曹學佺閱

登泰山

昔聞泰山高今上拱北臺剛飈振六合曠望無
塵埃日觀一峰立天門兩崖開瀑流注空谷響
轉萬壑雷似聆笙鶴音縹緲雲中來羽節分上
下長煙共徘徊飈車杳難接自愧非仙材

送劉文羽赴京

歷代詩選

明次集卷十六

次集卷十六

一

仁

歷代詩選 明弘治之 二百廿
臨岐一杯酒爲君歌遠遊人生若流萍聚散焉
能謀落日照大江長風吹去舟江花與江水離
恨同悠悠

期友人金河橋上納涼不遇

涼月鑑廣津微風集高樹翻翻棲鳥驚杳杳流
螢度蕭條旅邸懷悵望橋東路何事致愆期無
言獨歸去

夜宴曲

銅盤絳蠟流晴虹蜀絲步障圍香風瑤釵寶髻
光玲瓏紅身按控白紵舞仙袂翩翩欲輕舉驚
鴻翻雲雛鳳語水晶簾箔搖寒星金鴨腦麝流
芳馨蘭芽玉茁春娉婷鈿簧悠悠歌宛宛鯨吸
流霞恨杯淺曲闌露寒斜月轉

儀真別越客

落日照芳草長風吹斷雲滄洲送歸客遠道惜
離羣樽酒何年共江帆此路分逢開獨回首鳴
雁不堪聞

題江湖勝覽卷贈李彥暉

歷代詩選

月長節之

次集卷十六

二

仁

萬里一孤舟常年事勝遊星河三峽夜煙樹五
湖秋跡擬玄真子名齊博望侯翻憐蓬華士白
首卧林丘

蘭陵秋夕

碧樹鳴秋葉芳塘歛夕波漏長稀箭刻樓迥逼
星河候雁迎霜早啼螿傷月多懷人不能寐彈
鋏起商歌

過桐君山

雲斷山疑合川迴路忽分秋聲兩岫葉曉色萬
峰雲旅雁衝帆度寒蟬隔水聞嚴陵遺跡在我
欲問桐君

送行人劉諭使滿刺加

華髮漸盈頭誰憐萬里遊佩辭天闕曉帆挂海
門秋積水浮仙嶼寒星伴使舟歸來宣博望準
擬是封侯

度嶺

疊破盤盤上溪流曲曲通馬嘶青嶂外人度碧
霄中積石奔狂獸飛梁卧斷虹驅馳奉明詔焉

敢惜微躬

雙溪晚行

落日雙溪暝南風一舸輕水螢飛不定沙鳥宿
還驚捲幔灘聲遠披襟露氣清千峰互廻合何
處望神京

遊方山

目覩山中勝神遊物外天一塵飛不到千嶂迥
相連磴道盤危壁禪宮近瀑泉馬嘶紅樹裏人
度白雲邊洞穴龍吟水香臺鶴舞煙竹深纔辨
路松偃不知年閨苑飈難馭滄溟石可鞭經過
暫成趣何必問神仙

泰山絕頂作

俯視羣山小方知岱嶽尊峰高礙星斗勢遠壓
乾坤疊嶂紛開闔浮嵐互吐吞彤霞橫御帳碧
落近天門絕壁唐銘在穹碑漢刻昏石屏當道
擁雷瀑下雲翻禋祀時方啓明堂跡尚存登封
七十二我欲問軒轅

過賈誼宅

歷代詩選

月張節之

次集卷十六

四

四

少年流落到湘濱當世何人更惜君身類楚囚
非遠者書陳漢室但遺文空林落葉分秋靄廢
井寒蕪映夕曛欲弔忠魂無覓處嶺猿回首不
堪聞

賦得柳送人

暖風披拂暫葳蕤色映鶯黃淡落暉煬帝宮前
春漠漠闔閭城外晚依依青驄每縮長條繫紫
燕遙衝落絮飛有客河橋待分袂一枝遙贈惜
相違

與朱千戶夜話

客裏相逢感慨深劒歌時復動悲吟清樽坐對
三更月紫塞遙馳萬里心瀚海地荒龍駕遠交
河風急雁書沈微 且愧乏安邊策比望胡天淚
滿襟

南山清隱爲宣城湛銓作

遁跡甘從鹿豕羣南山深處隔囂氛屋前流水
連青嶂階下寒松護白雲栗里自簞元亮酒草
堂寧辱釋圭文紛紛車馬塵中客高節能無愧

隱君

早朝

白玉欄干近綺疏
絳羅宮燭映金鋪
仙韶未作班初定
試聽雞人第一呼

沈彬

字原質吳興武康人正統壬戌進士刑部山西司郎中公作文典賸清淳未嘗

輕自表著病免閉門卻掃優游自如口不談世事所撰有蘭軒集是時聞人張寧夏時正俱為之序

浩歌行送建寧陳泰之官胥江

十年前飲貪泉水
隱之肝膽心相似
今日送君

十年後握出肝膽猶如舊
丈夫何必盡公卿
男兒須畱身後名
珠海潮生月正出
石門風靜雨初晴
浩歌放浪中流飲
踈星倒影銀河橫
故人若問今能不
簿書除却眼前清

聖節擬進賀詩

一氣陽來復含靈已兆春
帝心謹齊祓天命
用休申萬壽無疆祝
千秋寶鑑陳壽慈
時有樂歡怵洽天人

玉谿漁隱

月夜詩
憶昔扁舟訪玉谿滿隄花樹逐人迷開籠放鶴
雨新霽倚棹觀魚日未西野老醉歌青箬笠牧
兒歸唱白銅鞮鹿門誰道遠朝市風月一灣猶
可携

送聶太守好謙之任廣州

五馬新騎出禁城飛花紅映繡鞍明九天德澤
分推拓千里耄倪仰治平珠海藹雲潮未涸石
門澄霽瘴初晴隱之去後多廉吏拭目看君再
一行

送人分得泗渚白蘋

歌風臺下晚維舟白浦蘋花兩岼秋浩月橫江
來獨鶴清煙連渚散羣鷗輕盈塵起凌波襪磊
落珠聯玉臂鞦眼底可人便吟咏不須重上仲

宣樓

丹陽北新豐道傍兩石人傳聞昔有二人

夜行遇明遂止于此是固無稽之談然
貌傴僂醜陋不類乎墓道所列者謾賦

一首

歷代詩選
道傍竚立兩班班秋不成衣冬不寒風雨凋零
容貌古冰霜搖落蘚痕乾舉頭何物揚岐泣極
目誰憐蜀道難未說桑田變滄海歲同明月照
人寰

寄贈芮梅菴處士

十畝閑閑老此生清泉白石伴幽情每邀明月
持杯筆不逐春雲遶市城池館醉歸花正發山
堂夢斷雨初晴何時獻罷釣天樂林下期君把
臂行

水竹幽居

兩楹虛敞瞰清流遶屋脩篁面面幽春草細分
三逕曲夕陽斜映萬竿稠筵開雲影侵杯勺舞
罷空泠雜佩鈎遲老借君風月裏短衣醒醉伴
沙鷗

元夜讌集

禁城三五弛金吾聖主恩深錫大酺燈月照
中齊引白笙歌聲裏重投壺朋懷不盡中宵美
帝澤匆流曠世無醉飽敢忘葑菲采願傾愚悃

歷代詩選
進評謨

漁隱絕句

短衣烏帽老滄浪
畱客開樽食有魴
歛乃一聲山月白
不知身世在羲皇

盛用章進士歸省松江兼東廷琛汝濂應

長諸君子

目下滄江萬里餘
一秋將盡又無書
憑君寄語
亭鶴載取機雲
喚碧虛

白居易精舍寺寄題和韻

東南山水冠湖州
笠澤煙波載弁丘
白傅題詩
精舍寺至今人說
可堪遊

張寧

字靜之海鹽
人有方洲集

蓮池疊翠

池中荷欲花
池上水初漫
初看水尚微
旋覺香不斷
一曲密藏鷗
萬柄嬌依岸
莫唱采蓮歌
江南節換

菊徑凝香

田園去來久
三逕行復期
采采黃金花
照我頭

上絲含英抱幽馥佳會良在茲羊腸九折坂蔓
草應正滋

對雨

草木已時萎時菊方敷榮林空晚色淨日暮孤
煙橫仰蔭脩竹枝俯挹蒙泉清歲月忽復易採
擷傷吾情

愛蘭

稟性無俗尚愛此山澤芳拔葵蕪周圍分植置
中堂入室有佳士紉佩非私裳時好豈足貴德

馨諒難忘

送別沈履德

園花發朝豔谷鳥遺春音豈無旦夕佳倏忽流
光陰幽居寡時好感子時過臨冥言息孤憤高
步超煩襟夙昔懷遠道邁別悲來今對酒不及
醉春此故情深

劉公覲畢姻詩勉之

飛飛鴛鴦鳥比翼湖之涯生年不滿百燕婉當
及時東隣有處女春秋盛容姿一朝辭父母托

身游俠兒豈無百兩將而乃
子妻妍華不自
好終身抱餘悲况君良家子
衣冠能自持母窮
畢日歡負此遠大期

答姜文進

瀾瀾江中水黯黯江上樹
眷彼同心人胡爲忽
異處駕言從扁舟積雨不可渡
願隨雙黃鵠庶
以相會晤

林居秋興

颺起天末新涼入丘墟
晏坐當前楹陶然讀
吾書俯視庭草萎仰看浮雲舒
山氣日夕佳灌木陰以敷
軒冕豈不貴爲樂自有餘
願子保令終因之相與娛

菘蘭爲王本誠作

倚倚谷中蘭言菘君子堂
過門不入室彼美自
芬芳彈冠結素履振策循周行
我心怒如飢覲止諒已降容
顏挹清潤言笑聞馨香同心未半
語欲去仍徬徨眷戀終日夕
賓主已相忘

玩芳亭

東風吹野花秋雨敗靡草彼美亭中芳靜植恒
自好階蘭閒更香籬菊淡如掃我欲掇其英幽
懷不堪道

蒲萄

叩竹與枸醬追逐秋風來離宮鬱相望異物紛
栽培遂令涼州牧斗酒遺詼諧傷哉出關卒不
及枯株回

二

神龍驕正眠驪珠爛將掩清露溥花間涼風生

葉下悠悠日觀翁蕭蕭友雲者我欲掇其英陽
春和應寡

水南別業

幽居異前業喜無塵俗喧東風扇微和忽此春
事繁遊魚汎深沼好鳥鳴簷端布穀正及時呼
童理荒園羣動各有爲予生顧夕盤感之欲自
見對景已忘言

爲邵同府題山水圖

秋風吹亂雲涼露潤脩竹林深風葉靜石爛雨

苔履青山斷平野流水瀉虛谷菴彼山中幽悵
此暮行獨布聲振清嘯灑氣凝遠目澄光發精
爽空翠襲巾服時看夕鳥舉偶晤春莽宿功名
忽如遺志念聊可復俯視塵中人擾擾隨轉轂
馬和之野有蔓草圖
蔓草長滿野良辰胡不來民窮井邑異豈獨荒
閒思佳人歲年暮會晤恒苦遲天天桃正花燕
婉當何時

送張永清下第南歸

長安花落鶯聲老送別都門心草草白壁由來
惜暗投俗眼相看不知好讀書十載未成名落
日辭家仗劍行飛騰未遂丈夫志離別無爲兒
女情黃金高臺挿天起臺下行人思郭隗千里
元從駿骨來躁進紛紛徒已爾負郭田荒草蔓
滋婦不停機嫂不炊一朝唇頰驚六國腰間金
印何纍纍縱橫游說非吾有汗簡功名在人手
干將未出獄中泥猶有神光射牛斗出門有礙
情悽惻不是長安看花日進退枯榮事偶然欣

歷代詩選 明吳青之 三
戚何須動顏色冠蓋相逢自有期君歸應惜少年時浮雲流水天涯路回首令人千萬思

寶劍篇

干將在匣神鬼驚土花繡澀含蒼精千年地下靈不死萬丈燭天牛斗橫壯夫入佩心相許唾手功名輕一縷倚天長嘯氣食牛誓斬樓蘭決胡虜歸來獻馘朝宸旒奮言先落佞臣頭河清海晏頌聲作乞身復向西山陬我歌寶劍聲如吼颯颯英風生兩肘丈夫作事貴軒昂肯向蓬

門甘老醜

伍子胥渡江圖

壯氣橫空欲吞楚半夜函關出虓虎城中追騎若行雲泉下孤臣淚如雨江頭立馬寒颼颼江神吐泣皇天愁捐軀甘作異鄉鬼誓死肯忘同天讐何來父老傷羈阻艤棹招搖夜相渡百金寶劍辭不收萬石功名草頭露雄兵一旦下吳臺楚國山河半草萊舊主已隨烽火遁將軍猶入故宮來秦庭泣血昭王返白苧歌長越兵遠

夫差夜飲欲烹龍勾踐宵衣正嘗膽零落鴟夷
百戰身姑蘇麋鹿謾傷神君看楚郢鞭屍客應
是吳門抉目人

送仲指揮南還

去年送君春已過花落鶯啼薊門路今年仍作
遠遊人風雪還家歲行暮灤河半夜渡層冰千
里淮陽十日程楊子江頭沾酒宿薊門樹裏聽
雞行到家應近元宵節細柳營邊新草發刁斗
一聲清夜長旌旗亂影蠻煙絕去年携酒送君

時有約封侯來更遲今年復送長安客却憶從
前贈別詩

歐時熙家山圖

我聞廬陵風景天下無孤城斗絕凌荆吳東南
兩山互昏曉日月重岡森蔽虧龍洲却過太和
縣武峰卓立香城居地靈宜有傑人出舉目便
覺江河殊六一仙翁呼不起高節清風照桑梓
鄉里于今說故家詩書有澤遺孫子芬芳玉樹
被中庭辟易名駒在千里黃甲題名氣吐虹太

歷代詩選 明吳青之
微執法心如水遠別庭闈今幾年孤雲望斷舊
山川青陽宛宛白日暮一顧魂魄俱茫然餘情
散入大江水歸夢正落幽林前林中老人年七
十面渥童顏髮凝漆華屋山中宰相家錦衣天
上神仙客生兒早入鵝鷺行投老不忘山水窟
百歲優游自可期故園風物正芳時悠悠忠孝
丈夫事榮枯利達真兒嬉太行山上瞻雲客應
有房陵西去思

士女圖爲張宗大題二首

吳城士女越樣粧籠冠盤髻銷金裳東風淡蕩
桃李月看花不語情何長女伴相將牽穉子庭
院無人花正芳陽春宛宛白日暮空抱花枝歸
洞房

二

芙蓉迎秋木犀早開到黃花秋欲老涉江人遠
雁來遲零落東籬爲誰好小娃扶幼步車輕聞
語回頭心懊惱曲房深閉綠苔生何處寒衣月
中搗

歷代詩選 明倫彙編 家範典 孝行典 卷之六
渥洼馬歌

何物偃強暴厲長權奇
倣生歌章蒲梢西極
沓相舉天閑十二皆龍驤
羗胡喜蹴驊騮步貳
師成功宛初破邊塞年年戰骨新
錦轡雕鞍只如故

瀑布圖

綠陰庭宇生南風
醉倚曲欄幽思濃
平生不到水簾洞
一坐便憶香爐峰
怪來詩思清人骨
水草林花助蕭颯
煙霞滿地暮忘歸
長嘯一聲山

月白

魏仲禮金筆院景四首

瓊芳玉爛春如畫
金屋娉婷晚粧罷
紫垣星象照千門
天上人間共清夜
金蓮炬促雙步搖
銅龍咽盡蠅聲囂
衾裯未煖聞魚鑰
起候宮車視早朝

二

果罍玉綰珠垂絡
水殿玲瓏澄碧落
綵扇翻香蛺蝶輕
綉衣簇翅蜻蜒薄
鈞天晝永無纖埃
水

歷代詩選

明倫彙編

家範典 卷十六

七

歷代詩選 明 吳 青 之
鼎簾動南薰來三千粉黛放將盡十二樓臺閒
自開

三

畫屏銀燭秋光淡寶篆金爐香夜旦昭陽前殿
月華沈長信宮中漏聲斷晨辭同輦別椒房紙
扇涼多未忍藏梧桐露重桂風急吹作芙蓉葉
上霜

四

氍毹襯滿貂闈密月光斜透幔香壁人爐內障
曠前聞酌酒臬羹荷殊錫內間時報五更籌一
點銀燈過御溝邊衣連夜催刀尺明發傳呼焚
雉裘

乘槎圖

火敦腦兒天際頭河源遠絕崑崙丘漢家使者
去西域何事却向天潢遊開邊貴物當時事莫
怪傍人詫靈異真偽悠悠世轉深荆楚猶傳歲
時記

一徑野花落孤舟春水生畫

歷代詩選
林外春陰曉風作門徑幽深野花落東家春色
過西家井口籬根亂漂泊溪頭新水繞門生扁
舟一葉輕如萍杜陵老病煙波遠欲載詩愁過
洞庭

題畫

天空水濶饒風露秋入溪山無盡處紅葉低垂
隔浦霜白鷗飛落無人渡蕩漾空明一釣舟煙
簑雨笠下中流心情物色知多少手展青編還
自收

蒲萄圖

紫絲步障流蘇短露淡風清秋未滿舞鳳翎翻
翠解苞蟠籠骨瘦珠垂領青葱苜蓿錦石榴枝
交蔓引彌山丘驂驪不至仙槎遠空有艸物遺
中州君不思涼州一斗猶輕換西行千騎歸無
半

層巒秋霽爲諸立夫題

秋風吹雲秋雨晴羣山滌翠羣峰明天光下際
澤氣隱一碧萬仞青螺橫山高石峻無蘼草桂

歷代詩選
題別書
館蘭房淨如掃振谷天球練瀑飛障林霜錦丹
楓繞采蘋誰泛小蘭舟急水迴塘不自由雲端
笙鶴來何晚澗底荆薪人白頭

題嚴仁遠畫

青山碧海煙霄外晴川茂林相映帶柔桑葉暗
笋芽齊葭蕪滿眼春何在湖中樓船閒自橫湖
隄歸馬無嘶聲太平處處烽煙息不見當時細

柳營

綠陰清晝堂

山中有高士結屋住巖丘樹密鳥聲亂林深鶴
夢幽雲來疑向夕風度欲驚秋何日尋三徑相
期避暑遊

送常州王經府

三年勞贊府千里覲長安政爲傳家熟清因近
俗難煙雲江浦別風雨郡齋寒却愛難兄弟聲
華總未闌

題王子久畫

地域分吳越河山閱古今江空寒雁下天遠戍

歷代詩選

月長靜之

次集卷十六

序

九

城深宦達悲長往
睽違負此心何當隨釣叟歸
卧北岩陰

題畫

綠水明遙浦晴巒發曙光
舟人迷蜀道估客涉沅湘
近渚江籬熟盤雲塞雁翔
懸知登眺日懷古使心傷

送張璆

客裏相逢好臨岐益惘然
歸心吳苑月鄉夢楚江煙
雲水經千里星河共一天
重來應未卜塵

楊爲誰懸

竹鶴老人畫爲徐時用題

山水藹清妍東吳三月天
雨中聞社鼓樹裏見炊煙
詩景誰家屋閒情野渡船
無人共登汎斜日下長川

爲楊廷獻題畫二首

山色青無際溪流綠漸深
淡煙依遠岫疎雨過平林
不見輪蹄跡惟聞鐘磬音
何當去城市來此亟招尋

山峻容過鳥溪深隱釣舟平生不到處今日偶
來遊逸運踰青障招尋近翠樓桃花流水暮歸
路使人愁

水竹圖

漠漠孤煙合盈盈一水深汗青誰涉采猗篔簹自
行吟野色將秋思江聲併夕陰可憐桃李月風
雨斷幽尋

竹林七賢

深竹暗浮燂羣公樂事偏高情動寥廓清論入

微玄豈是巢由侶何如沮溺賢其誰在典午勲
烈照遺編

山寺晴嵐

縹緲帶春霏山深野寺微淡隨香靄散濃映雨
花飛困鶴驚茶竈閒僧閉竹扉明朝去遊覽擬
着薜蘿衣

引泉渠

疏鑿近山陂開雲導玉脂岸迴斜沁圃石蠹細
通池溪雨漲來急野花流到遲因之想清渭欲

訪鄭當時

舟過富陽

離家纔十日鄉思漸多違江近村居少山高石
路危野人驚客至水鳥傍船飛何處桐廬縣蒼
茫對夕暉

疎籬叢菊

邊城寒氣早九月盛黃花謫宦悲前事荒蕪憶
舊家直須存晚節何用惜年華醉卧東籬下悠
然白日斜

雨庵為興聖澤公題

樹滋林借潤客斷屋添幽穿榻有寒色空階無
夜愁微懷生物喜久慰望霖憂多少離居者斜
風江上舟

楊妃荒塚

幸極多生變恩深不到家寧歸掖庭獄得祔後
宮斜鬼火消寒雨魂香散落花猶勝莫阜婦青
塚亂胡沙

竹西小隱

歷代詩選

月長靜

次集卷十六

廿三

可

歷代詩選 明張靜之 卷之
竹西茅屋下偏絕勝玄洲塵路橫遮斷山泉右
折流卧便朝日晏坐愛久陽留不是翛然客無
人到水頭

送趙時英

孤城南望曉依微家在千山獨掩扉白髮倚門
遊子遠青雲推轂故人稀河梁歲晚冰霜合驛
路天寒雨雪飛冠蓋相逢知有日暫時分手惜
多違

七夕有懷劉世亨

海城梧葉墮新秋露坐中庭夜色幽微月遙隨
銀漢轉清樽不共故人遊曾聞玉殿傳燈火更
想瑤臺望斗牛千里相思應未寢故園南望益
離憂

濟寧道中

宦情離思共依依極目關河四顧微千里風雲
隨去馬五更霜露滿征衣山連齊魯居人少地
接淮楊故舊稀自愧才華非董賈春風何日覲
彤闈

感事

羽書昨夜報居庸百萬雄師下九重
天子垂衣臨大漠羣臣端笏扈元戎
禁中已乏回天諫
關外誰成闢地功
千古澶淵扶日轂
令人長憶冠萊公

又

寶馬朱輪接上遊
時危誰解奉天憂
鼎湖龍去英雄盡
劔閣雲深日月愁
玉輦已隨胡地草
青山依舊漢宮秋
元勳野死潼關破
誤國何人更

首丘

寒潭釣雪

西風吹雪滿秦川
寒擁絲綸上釣船
悵望平臨飛鳥外
詩懷多在白鷗邊
羊裘高節真堪侶
鶴筆清風欲上仙
最愛晚來堪入畫
一蓑披向酒家眠

過梅庄懷舊

野梅茅店石闌干
白首空山幾度看
紙帳梨雲春夢短
石橋溪雪暮窗寒
風光不減當年好
詩

歷代詩選

月長靜之

次集卷十六

廿五

心

歷代詩選 明 張靜之
酒猶懷晚歲歡却憶種花人不見隴頭無信月
漫漫

江山勝覽爲維揚張明之題

萬里江山接故鄉十年詩酒任踈狂黃河西去
龍門遠清渭東來劍閣長一騎寒雲登五嶺孤
舟明月度三湘何當收拾天涯興歸卧維揚舊
草堂

雪中偶書

江南三白兆豐年最好湖山晚霽天沽酒欲逃
歸市店捕魚還見出濱船雲連野色和煙暝人
共梅花待月圓不是梁園詞賦客也隨煙景一

陶然

再遊寶所

負郭岩扉敞石壇上方門徑遶層巒樓觀海日
夜先曙竹引湖風夏亦寒林外歌聲樵出谷水
中人影釣揚竿何當雪月煙花候來共山僧信
宿看

山水圖

歷代詩選

明張靜之

次集卷十六

共

水車聲急綠陰肥
水漫漁罾白鳥飛
斜日照林停晚牧
新蒲近渚映春衣
采蓮歌唱時將及
競渡風光事已非
望斷五湖舟去遠
月明應有市船歸

秋日與梁克宣韓成章陳彥章遊湖

蘋香蓼色滿滄洲
翻覺湖山勝昔遊
十里清談消斗酒
兩峰寒思入孤舟
浮雲聚散誰應繼
落日盤迴重此留
歸棹莫驚遊賞客
數聲柔櫓下中流

出郊

路僻輪蹄少
溪深草樹齊
春風不解意
花落乳烏啼

盛子昭山水竹石

白石湘江晚
黃雲渭水秋
懷人不可見
煙雨滿秦樓

題夏太常畫竹

春雨住猶滴
夕陽寒欲沈
相逢不相語
惆悵遠遊心

倪元鎮小景

紅樹滿雲山扁舟渡煙水載酒欲何之擬訪巢
居子

雜咏

秋水際平蕪人家隔江浦何事晚歸來扁舟載
煙雨

嚴灘圖

物色既堪見相逢無所言高風已千古微意竟
誰論

張南山

冥冥天際風歷歷江心樹隔浦望漁村人家水
中住

獨檜屏

雲母秋堂別金泥畫障非空山埋玉處孤翠蔽
玄扉

園梅盛開

暖透孤根雪乍消冰花萬點綴寒條尋幽欲寄
山中客忘却西湖有斷橋

龜溪晚泊

桑柘陰陰碧草齊
隔溪茅屋夕陽低
村南村北無人跡
惟有山鷄背水啼

懷舊

吳興佳境道場山
絕壁迴岩紫翠間
十載舊遊渾不忌
畫船携酒上蘇灣

錦荔枝

柔枝弱蔓不勝春
竹裏薰風錦樣新
滋味雖然異南國
免教長路起紅塵

王脩譔鵲鵲圖

不用高飛逐去蓬
鳴鳩乳燕自相從
日斜庭院春聲歇
一樹櫻桃細雨中

錢舜舉江潮圖

錢塘江上怒潮來
萬里天風動地雷
白馬素車應浪說
吳王宮闕已成灰

東林夜月

風靜猿啼月滿山
東林夜色共人閒
柴門正與清光對
分付山童莫上關

畫景寄胡景容

獨樹邊崖葉盡枯
蘿煙竹露共蕭疎
杜陵老病扁舟去
一夜月明湘水孤

湖上書愁

濃如山色亂如雲
滿目春愁殢夕醺
風雨欲來人不到
杜鵑啼入岳王墳

畫圖送韓成章還揚州

山岫無心未倦還
春來雲鳥共人閒
滿懷幽意誰堪語
背立東風看故山

溪山夜泊

風靜江波月靜煙
不禁涼冷夜如年
無人爲說清秋意
疑有隔溪漁未眠

易通府以冊索畫爲作幽蘭老樹梧竹蒲

荀因附一詩

桑葉葳蕤柘葉低
東風煙雨暗苕溪
一春光景如閒過
水漫危橋草上堤

竹樹圖

白石滄波野自宜
歲寒心事晚猶遲
蕭蕭野影

疎疎葉吹盡秋風君不知

鷺鷥

十載班聯玉笋行鳳皇池上共翱翔于今老向
山林見卻愛疎閒野趣長

彥敬小景

陰陰綠樹草堂低曉雨初晴水滿溪門逕晝長
人不到百花深處一鶯啼

金餅牡丹

寶駕金餅絕護持折來應是最高枝畫堂春色

殷于錦終不如前土種時

久雨抱病都齋無聊中忽憶吳興舊隱因

畫鷗波春雨亭

一棹煙波載雨還白鷗相對主人閒如何誤落
紅塵裏夜夜寒燈夢小山

東岳雲峰圖

盪胸雲氣接空冥齊魯陰陰未了青不見當時
封禪處紫煙紅霧滿雲亭

寄所知

歷代詩選

明長靜

次集卷十六

廿一

白雲黃葉映滄洲一曲清商送遠遊人在玉京
天萬里也應難忘故園秋

望遠

水際煙村鳥外山綠蕪黃葉共人閒何因遠結
漁樵伴南浦西陵日往還

畫秋意送崔指揮

水湧雲峯碧四圍天連江色雁初飛秋風不見
汾河棹人在霜林倚夕暉

村居

暖風吹綠山前草膏雨染紅溪上花滿地芳菲
春未歇古林幽屋是誰家

山遊偶興二絕

桃花小雨柳條風山近高樓窄逕通一局殘碁
日當午更催童子取焦桐
輕煙縹緲雨霏霏芳草連崖入翠微黃鶴不來
松自老野藤花下鶻鳩飛

晚過靈隱寺

飛來峰北寺門關合澗橋西水斷灣落葉滿林

歷代詩選 明 張靜之
僧不見寒鴉飛盡日沈山

秋江煙艇

山水風煙共一舟清羸詩病不禁秋殘陽欲盡
寒潮落欲采江蘼寄遠遊

鍾巨川赴任爲題看月圖

小山孤月淨流輝石磴高寒酒力微清賞正濃
眠未穩夜深松露濕秋衣

寫枯木幽篁送陳大用

方洲秋日景荒涼古木幽篁徧草堂寫入溪藤

送君去情隨踈影共斜陽

獨行寄璇卧雲

清泉白石四無隣綠樹青山遠近春落盡桃花
人迹斷只應潭影伴閒身

題畫

雨晴芳渚野鳧飛楊柳條長荇葉稀閒展蓬窗
看溪水春痕漸上釣魚磯

寄張景暘前輩

遼海東吳萬里程別來寒暑每關情故園風景

依然在鴻雁來時好寄聲

題戴靜菴畫

蕭蕭葭菼著霜稀秋水連天有雁飛
悵望溪山舊人去一船斜日映愁歸

題畫

帷帽停陰玉塵閒涼風滿地雨苔斑
不知園綺今何在獨立殘陽望故山

為秋江題畫

風蕩輕舟白鳥飛綠波青草蕩春衣
一聲長笛

知何處江上數峰閒落暉

蘋花館

宿水停煙綠近牆蒹葭遠屋共蒼蒼
寒香欲薦無人采月落空庭夜有霜

趙市懷古

茫茫瓦礫被荆榛白屋朱門共一塵
燕子歸來人已換野花開滿舊山春

石倉十二代詩選

明次集卷之十六

終

歷代詩選

明次集卷之十七

七

入山... 陸... 誰人... 香... 燻

石倉十二代詩選

明次集卷之十七

畏菴集

大明

永嘉周旋著

後學曹學佺閣

辟雍詩

湜彼其流有環辟雍 天子戾止穆穆其容

穆穆其容於焉問道弗煩弗勤有師有保 有

師有保聖學緝熙烝哉元后允懷于茲

右三章章四句

送李學士歸省

歷代詩選

明周克敏

次集卷十七

一

王

涼飈條鬪暑星火西南方僕夫理巾車晨起駕
周行大節著朝野蔚爲人所望 聖皇眷宿德
去意何遑遑臣節未易盡親恩詎能忘雨露沾
以濡松楸藹而倉立身罔知報惕怛中心傷孝
治昭盛時睠辭白玉堂封章後君惠豈日戀故
鄉胡能昧其原畏彼道路長

霜林晚節圖

朔風何蕭蕭嚴霜亦皓皓維此歲載陰羣芳盡
枯槁懿彼貞堅姿幽寂能自保春風桃李花樹
下薜蘿草紛紛競顏色媚此一時好

送張給事中赴南京

三五星未沒青驪駕言征籍籍祖道筵悠悠遠
行程陽回雪初霽春意亦已生黃門地清要彼
此同恩榮求言在茲日况復須老成勿謂君門
遠出納良不輕行矣庶勉旃慰此離別情

題周萬戶子性扇面月桂

我昔夢遊崑崙峰雲梯只尺依晴空綠煙掃盡
六合淨身輕八翼飛蟾宮蟾宮境界一何異瑤

樓瑤閣相鈎籠就中丹桂花正發清光奪目飄
香風姮娥一見謂仙客當時許折枝頭紅翩翩
見舞羽衣曲鈞天彷彿聞三終久之但覺毛骨
凜逼人寒氣如冬隆覺來明月滿窗戶一天靈
籟鳴山松

和雪齋韻

冀北方辭闕江南覺有春虎符輝組綬鳳勅煥
絲綸竹馬行遮道蒲鞭不動塵共言公薦拔豈
必爲呈身

宿紫虛觀

薄暮遊山觀天低逼少微地偏人到少仙去鶴
來稀遠岫收殘雨深林翳落暉不緣簪紱絆容
與待忘歸

送同鄉金署正還南京

封章聞 聖主馳傳自南京身立雲霄近恩沾
雨露榮辭朝初整旆送別若爲情後夜逢秋半
相思共月明

送尹同府之京

甌江初霽雨別駕上神京柳拂春風軟花迎曉
露明黎氓懷惠澤冠蓋動離情環珮辭朝日重
過藹政聲

送劉大尹宰石城

爲客逢張鎰求賢薦馬周郎官千里去祖道片
時留候館雞聲曉征途馬色秋君王懷赤子恩
澤在承流

送林修撰

自是瀛洲侶年來已二毛龍頭曾獨占鸞誥已

殊褒德業推先達衣冠偶俊髦雄文司馬出直
筆董狐操漳水流何已閩山勢轉高許歸優渥
重雨露在宮袍

賀葉明府

述職臣踰萬褒旌僅十賢問渠誰第一羨子獨
爲先宴賜珍羞富衣頒錦繡鮮辭朝加寶褚乘
傳給官船盛典昭明世殊恩邁舜年宰臣思
效法民吏候歸旋異績中牟並仁聲密縣肩身
臨百里地名紀九重天美化施仍洽貞心秉益

堅會看膺特詔補袞五雲邊

次黃養正賞菊韻

黃金花朵照冠裳
開正當時近橘陽
阿閣秋高通御氣
掖垣風細和天香
自同葵藿常傾日
肯讓梅花不畏霜
歡賞誰如今日樂
君王許醉紫霞觴

贈同鄉鮑給事

黃門清切受官初
虎榜登名世所譽
環珮晨趨迎玉輅
衣冠夕拜奉天書
禁庭鵠立朝儀肅
直省鶯啼晝漏疎
惟喜鄉隣沾薄宦
羊裘退食共紆徐

冬至侍班

佳期又遇一陽生
百辟趨朝賀聖明
大樂九成天上奏
祥雲五色日邊呈
履長共喜沾餘慶
報國誰忘致太平
深愧相如宜病免
侍班何幸沐恩榮

送江侍郎巡邊

久副秋官獨有功
巡邊新命荷宸衷
良平不

數侯關內頗牧誰知出禁中
鈇鉞光摩秋月白
旌旗影拂曉霞紅
坐令亭障如磐石
一點胡塵
不敢通

求碧窗葉先生蘭亭書法

碧窗夫子寫蘭亭
千載羲之契合冥
赤手妙探
龍虎窟
墨池寒
蘸斗牛星
韓公自詫軍方張
杜老深知筆有靈
騰欲相從學心畫
煩君爲我講
聲形

送李侍御四川巡按

平明奉詔出巖廊
萬里西川事激揚
玉斧凝霜
生勁氣
繡衣籠日帶恩光
巴江渡處波濤靜
劒閣經時草本香
狼虎聞風應遠避
埋輪不讓漢
張綱

送江編修還蜀

閭闔初開曉仗移
珮環趨向玉階辭
行舟慣見
巴江險策馬何愁蜀道危
花滿錦城迎望遠
詩成綵筆得歸遲
只今帝載須才俊
還看夔龍

集鳳池

唐詩選

月洞龍教

次集卷十七

六

合

江心寺

江心勝景似蓬萊占斷壺天絕點埃不與人間
連世界却從波裏結樓臺亭亭古塔雙峰起隱
隱晨鐘萬戶開昨夜老龍聽法去蒲城風浪殷
如雷

銀麓奇峰

芙蓉削翠拂層霄絕頂餘寒暑自消雙鹿迷蹤
雲路迥數螺凝黛海天遙霜清夜識浮銀氣月
白時聞響玉簫我欲與君遊汗漫晚年期此覓

松喬

送王都憲督漕

縑衣金帶照青春奉勅南巡一憲臣萬里澄清
歸掌握西都漕運入經綸曉離臺府霜威肅夜
度關河月色新屈指來秋看復命翩翩解豸列
楓宸

送同年陳郎中

璽書新捧出金閨五色龍章濕紫泥疋馬北
關雨霽片帆南度渚雲低蕭何轉運功須並劉

歷代詩選 日黃 諫

晏經綸志欲齊後夜相思一回首福星高照大江
江西

題月下蒲萄卷

驪龍飛出水精宮
嫋嫋長鬚翠拂風
亂吐珊瑚千萬顆
夜深高挂月明中

端陽有感

思遠樓前小雨晴
楚歌聞處若為情
紛紛載酒遊觀客
誰信當年有獨醒

黃諫

字旋榜及第第三名 蘭縣人周

公子行

白馬誰家郎
據鞍索嘗酒
笑指青樓邊
欲訪章臺柳
佳人坐樓頭
鳴箏聲更和
千金買一笑
浮生能幾何

古別離

憶初結髮時期與
同百年詎料萬里別
信音何繆然欲化山
頭石望望雙眸穿
徒勞清夜魂時到
君邊歡娛宛如昨
諧于指下絃晨雞
遽驚起空使涕淚
漣擁衾發長吁斜
月窺窗前

歷代詩選

月黃諫

次集卷十七

八

江

君馬黃

君馬黃臣馬赭兩馬相馳在郊野
赭馬汗血猶未乾黃馬精神宛如畫
黃赭格骨亦相類要使成功重當世
迢迢玉塞邊塵稀誰識沙場辛苦時

戰城南

戰城南天日慘積骨如丘塞煙晚輕身長劍覓
封侯萬里胡爲不生返我軍已戰勝彼軍遂傾
覆忍使天寒聞鬼哭全生無功空碌碌

將進酒

將進酒歌莫停人生不滿百酒盡還須傾吁嗟
世事只如此常醉何須跨獨醒君不見東家有
酒不解飲西隣碌碌勞此生何如劉伶終日醉
千秋萬古留其名

巫山高

巫山高夾青天一葉扁舟通石罅數行客淚落
哀猿蜿蜒綿亘百餘里瑤姬封此知何年朝雲
暮雨相往旋朝朝暮暮陽臺前楚王何事來入

夢詞客因之空浪傳巫山之靈尚未泯至今雲
雨已渺然峽中流水向東去猿聲夜夜聞江邊

宛轉歌

月已高天寒酒易銷銀缸頻自剔玉枕爲誰調
歌宛轉宛轉清且怨有淚恨偏多無眠思還亂
夜已半雲靜星河爛寶鴨夜涼消銅龍寒漏斷
歌宛轉宛轉怨且長相思江水遠夜夜那得忘

楊白花

楊白花白如雪狂風一夜起長秋吹落江南踪

已絕漫天飄蕩惹人情落日清歌思未歇

自君之出矣

自君之出矣迢遞玉關西思君心萬里隴樹曉
煙迷

自君之出矣遠戍向輪臺思君望征雁不見帛
書來

五雜俎

五雜俎乘空覓往復還武陵溪不得已守空閨

又

五雜俎錦迴文往復還
戍邊軍不得已要和親
從軍行三首

萬里塞邊城年年擁重兵
秋風鳴鐵騎落日照旄旌

白骨蒼煙晚黃雲塞草秋
貂蟬雖足貴聞說出堯鑿

晚雲添殺氣夜角送邊愁
年少輕生者于今已拜侯

軍中五更轉

一更人已靜月出上營門
休嗟鐵衣冷贏得錦袍歸

二更風色冷警柝聲不歇
荷戈夜未暝坐看帳前月

三更更漏永起舞發長歎
試拭鸚鵡膏騰教劍光爛

四更霜已下長嘯一聲秋
冷光慘馬色寒氣肅貂裘

五更星半稀營中鼓角悲
仰天試長吁吐作橫

空覽

附柯潛

字孟時莆田人
景泰二年狀元

送邦紀弟赴通州學士

旭日耀層漢輕風吹碧漪行程渺何許征馬焉
可羈當時送歸客中懷亦悽如况此骨肉親胡

能不傷悲強持一樽酒為汝陳諷規去去登津
學冠裳肅威儀展席坐清晝橫經講軒義梁肉
何足嗜飲水足忘飢勗哉崇令德庶以慰我思

山水圖為兵部郎中王恕題

玉堂清署春風前焚香看畫皆神仙畫中風物
得真意峰巒隱約生雲煙大山如龍欲飛去小
山盤盤如虎踞奔流一道破山來散作濤聲滿
江樹遠村微茫三兩家古渡無人橫斷槎近村
茆屋蔭柳門前沃土饒桑麻別有高亭向洲

浩斜日滿簾水禽語滄波浩浩欲吞天
蜃氣昏昏欲成雨初疑匡廬山下落星灣
又似洞庭湖上之君山瓊宮貝闕倚霄漢
無乃蓬萊方丈非人間我生慣識山中樂
隨意雲樓與山閣故鄉一別今十年石洞
海花幾開落臨圖忽憶舊遊踪便欲沿溪
上丘壑此身留滯未應歸回首江天雲漠
漠

讀陳忠肅公傳有感

胡塵捲空天地黑胡騎長驅滿南北匡山
孤主

知存亡一夜愁心頭徧白丈夫耻作負恩
坐舉手擎天天已傾孤城如斗猶百戰蒼
蒼不遣功勲成龍虎可騎不可擾怒氣吹
人山亦倒君臣大義心自明白日青天懸
皎皎嶺外間關草樹寒四顧無人空淚彈
國破家忘惟一死首陽有薇那忍殮節義
文章埋不爛萬丈虹光燭霄漢我懷往事
悲復歌烈烈英風鬢絲亂

僊溪龍華寺

寶雲山下煙霞古老樹如龍欲飛舞花氣
薰成

五色雲泉聲散作千林雨我愛溪山事事幽錦
袍醉踏東風遊題詩淨掃巖頭石把酒還登竹
外樓空門自與人間別夜榻焚香卧清絕明朝
長嘯拂衣歸閒却溪風與山月

詠舊朝靴

記得初成日先朝禁直臣動移當輦轂步履上
星辰待漏清霜滿乘春玉銕新舊逢時綻裂猶
有玉階塵

送簡討莊孔陽桂陽判官

鐘聲催曉騎寒色上重裘笑別鷓鴣鴻侶遙臨山
水州直言非不用高志自難酬公暇閒吟處風
清月滿樓

遊囊山寺

下馬松關外行行過虎溪鐘鳴知寺近雲暝覺
天低澗底流泉滑簷頭古木齊何時謝塵鞅此
地卜幽棲

送章編脩德懋令臨武

獻疏黃金殿英英志不回遷官無愧色治邑有

歷代詩選 明本詩集 七
餘才點易臨溪閣橫琴坐石臺閒情幽賞絕猶
勝在蓬萊

辟支巖

攀雲臨絕頂一望海天空野色斷橋外鳥聲高
樹中煙凝芳草碧苔襯落花紅萬慮都消却長
歌送暮鴻

送行人司正邵震使安南

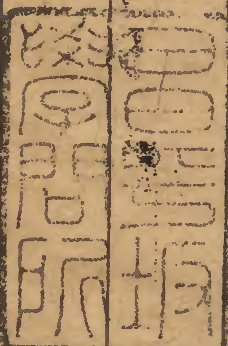
天王出震繼虞唐宇宙重新化日長要使車書
歸一統遙頒正朔到殊方碧天盡處通容管瘴

雨晴時過富良珍重平生清苦節莫將薏苡載
歸囊

送嚴弼中之歸安

拜命之官屬妙年圖書萬卷載吳船煙迷芳草
碧千里水汎落花紅半川自喜養親榮有祿誰
言坐客冷無羶應知茗雪多吟况好爲題詩寄

錦箋



石倉十二代詩選

次集卷之十七

歷代詩選

月可孟寺次集十七

十五

尾作言送

明本三封

