

14.4

1027

長堅縣勢要覽

長堅縣統計課編

昭和十二年

14.
102

昭和十二年

長岡縣勢要覽



14.4

1027



例言

昭和十二年四月

長野縣總務部統計課

十年及昭和十一年度ノ事實ヲ表示シタリト雖
 元備シタルモノハ努メテ最近ノ事實ヲ集録セリ
 本年何年トアルハ其ノ年四月
 一日迄ノ事實ナリ
 本署ハ市役所、町村役場ノ統計報告ニ依ル材料ヲ主トシ、是ニ臨内
 各課ノ調査、訪問官、會社等ニ依頼シテ蒐集シタル材料ヲ加ヘ
 夫編纂セリ



1901



目次

名所寫真

總說

統計事項

總說	一頁
統計事項	六
一、行政區劃	六
二、土地	七
三、氣象	七
四、戶口	八
五、教育	九
六、生產總價額	一一
七、農業	一一
八、蠶絲業	一三

九、畜產業	一四
一〇、林業	一五
一一、鐵業	一六
一二、水產業	一七
一三、工業	一七
一四、商業及金融	一八
一五、電氣及瓦斯	二〇
一六、土木及交通	二〇
一七、社寺、兵事	二三
一八、警察	二三
一九、衛生	二五

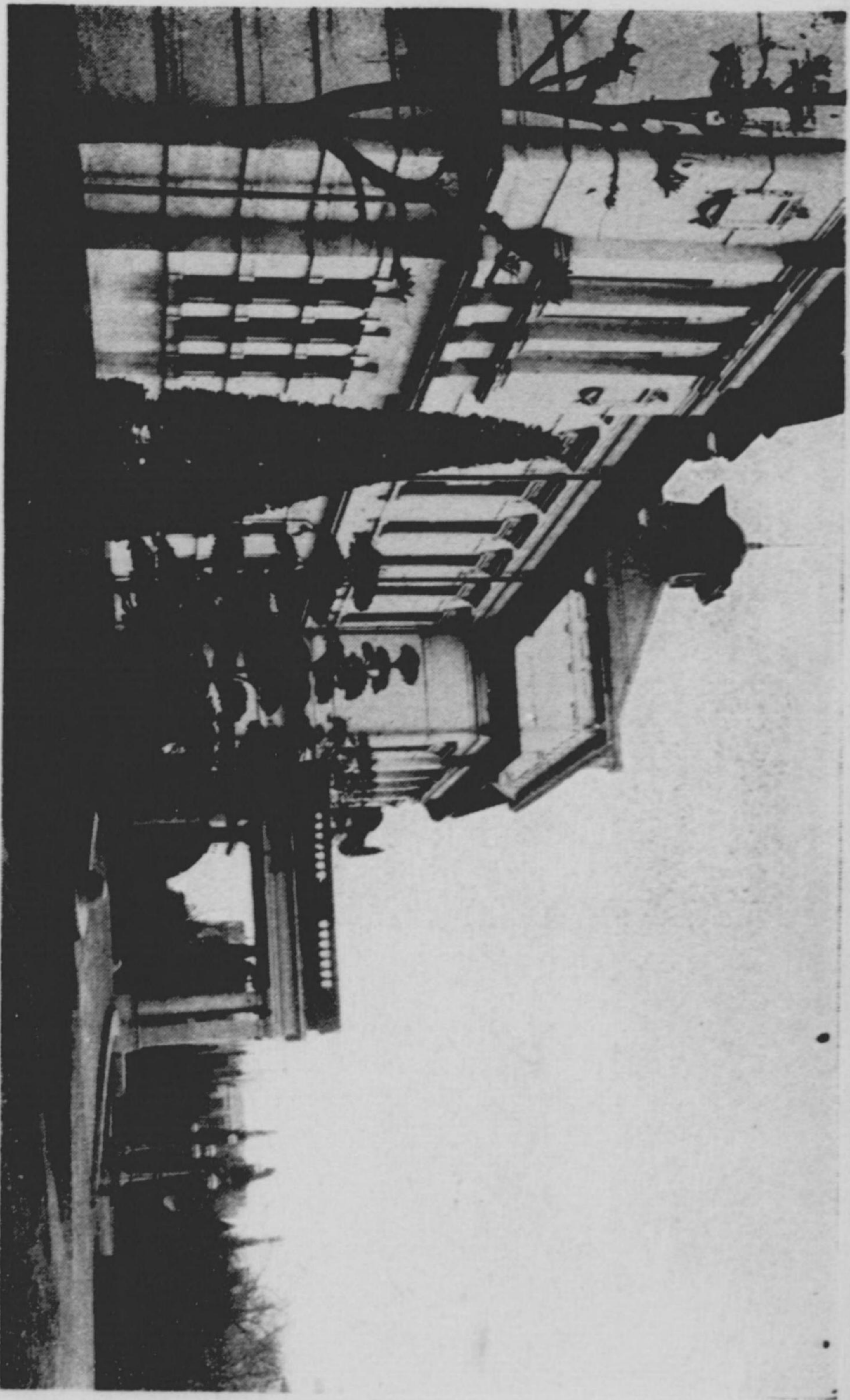
附錄

一、歷代知事	二六
二、歷代縣會議長	二七
三、貴族院多額納稅者議員	二八
四、衆議院議員	二九
五、縣會議員	三〇
六、名所舊蹟遊覽地	三一
七、山嶽	三二

地圖

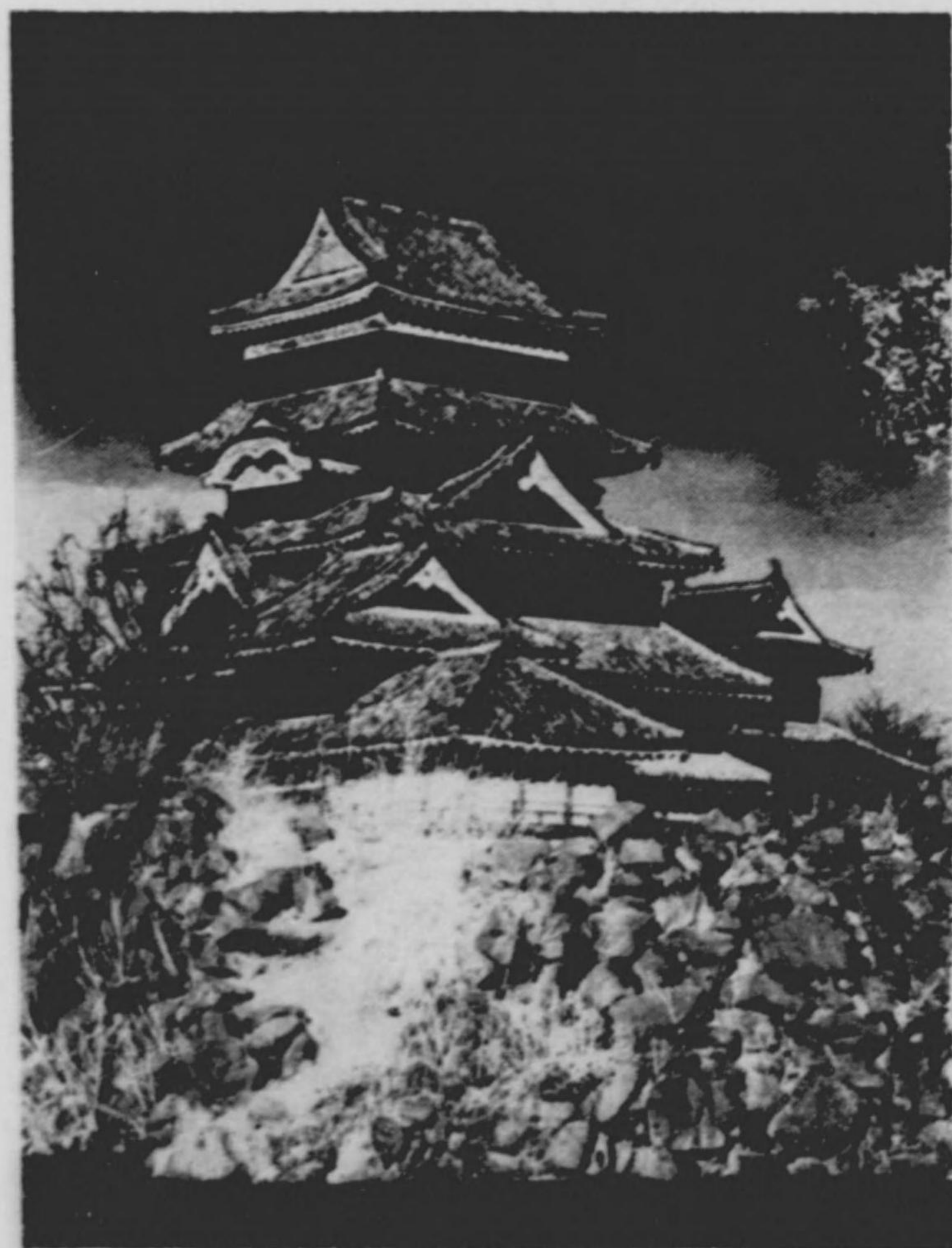
八、瀑布	三五
九、溫泉	三六
一〇、信濃民謠	三六

廳 縣 野 長



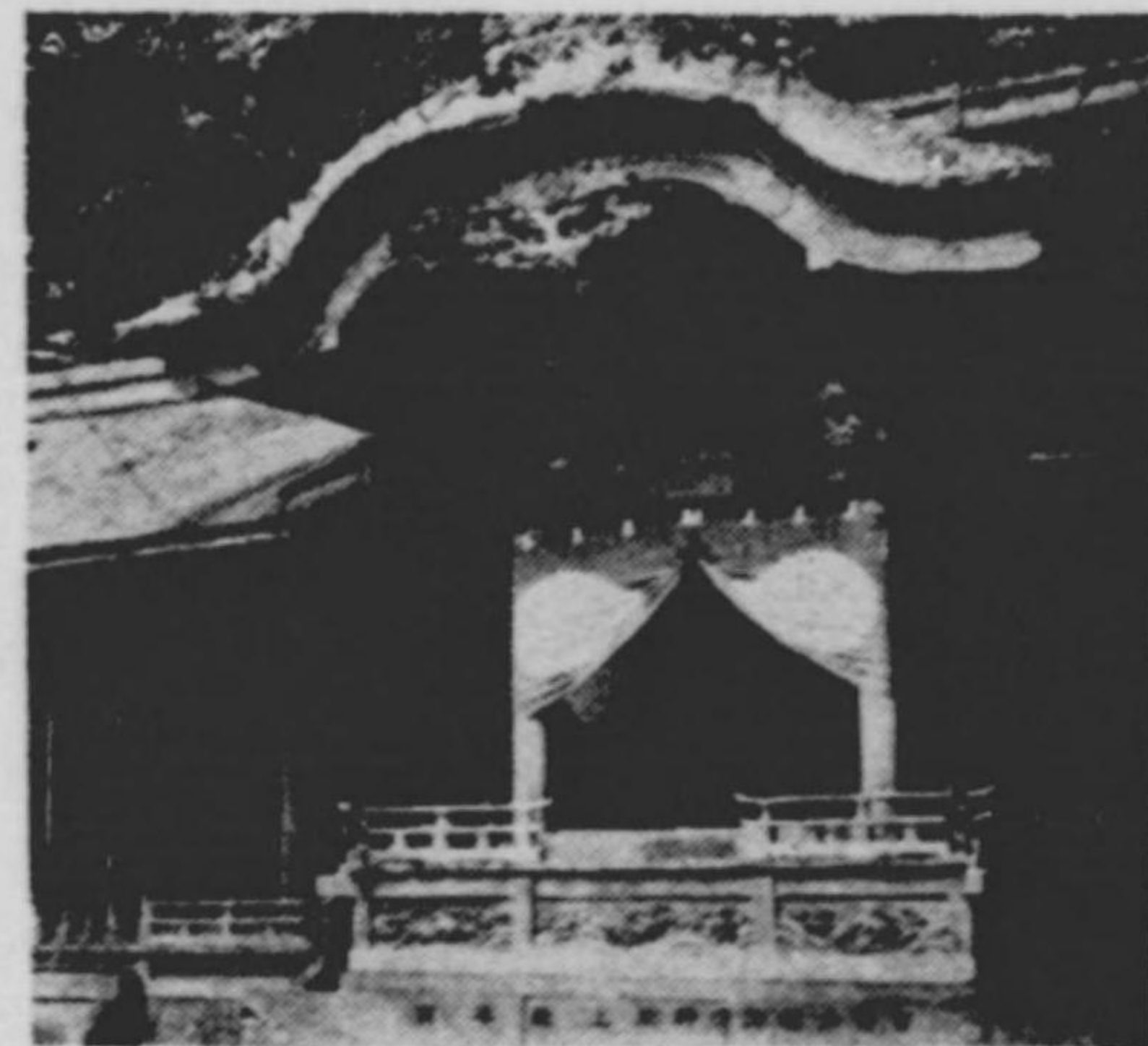


善光寺 (長野市)



(松本市)

松本城



(諏訪郡中洲村)

官幣大社諏訪神社



(小縣郡東鹽田村)

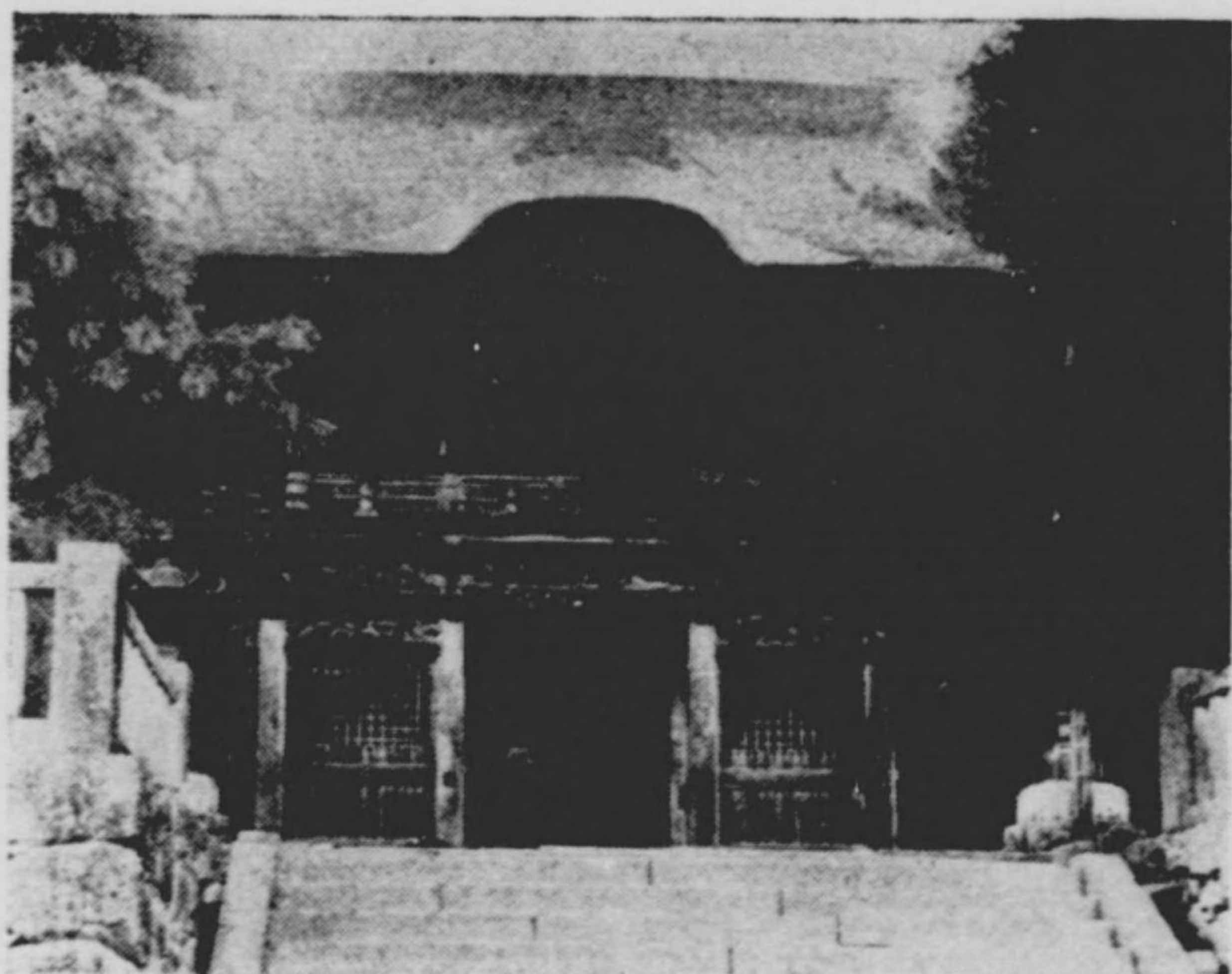
國幣中社生島足島神社



(上水内郡戸隠村)

國幣小社戸隠神社

(飯田市)



縣社白山山

(南佐久郡北牧村)



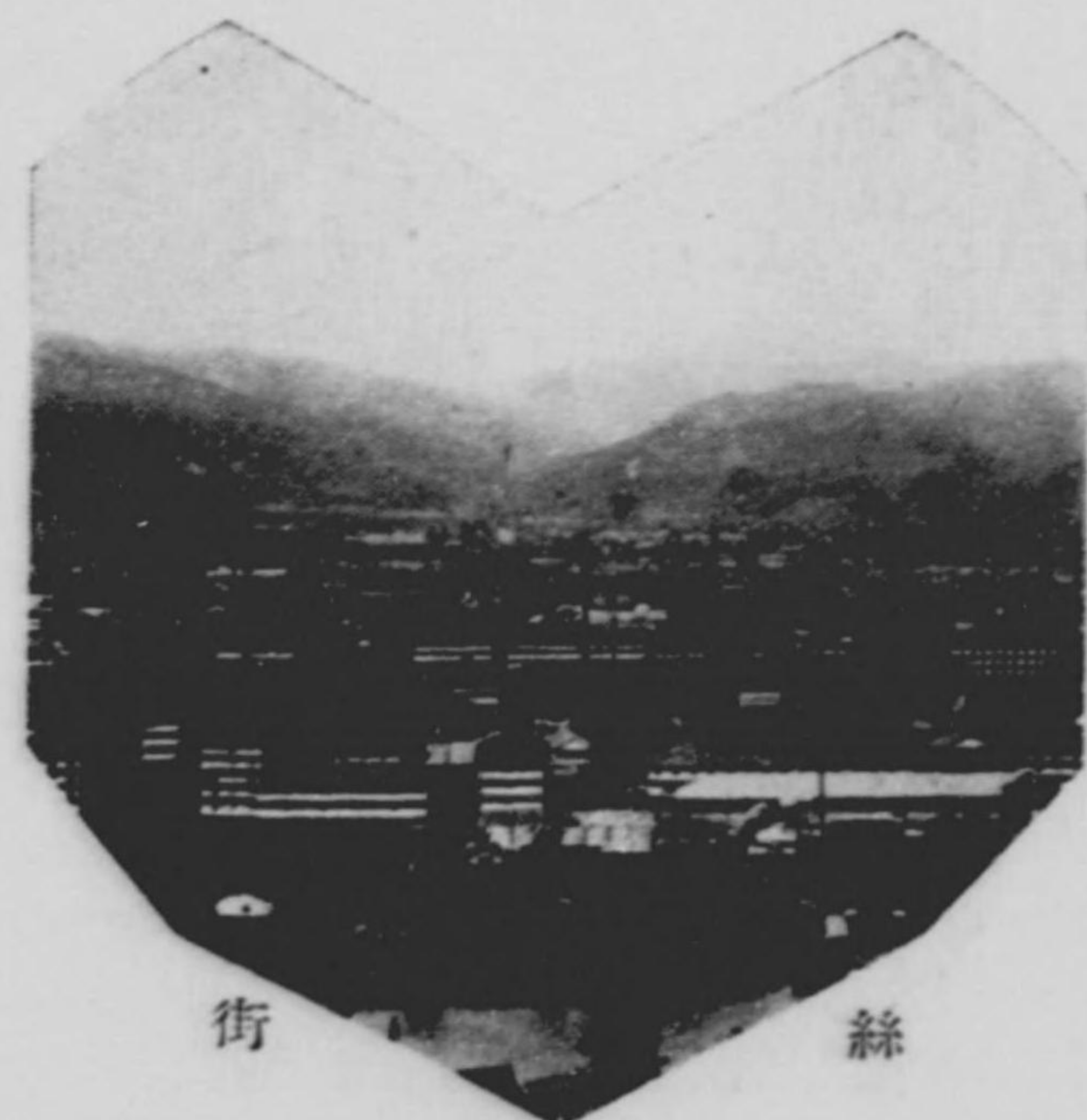
松原湖

(上田市)



上田城趾

(岡谷市)



絲の街

の

(小縣郡別所村)



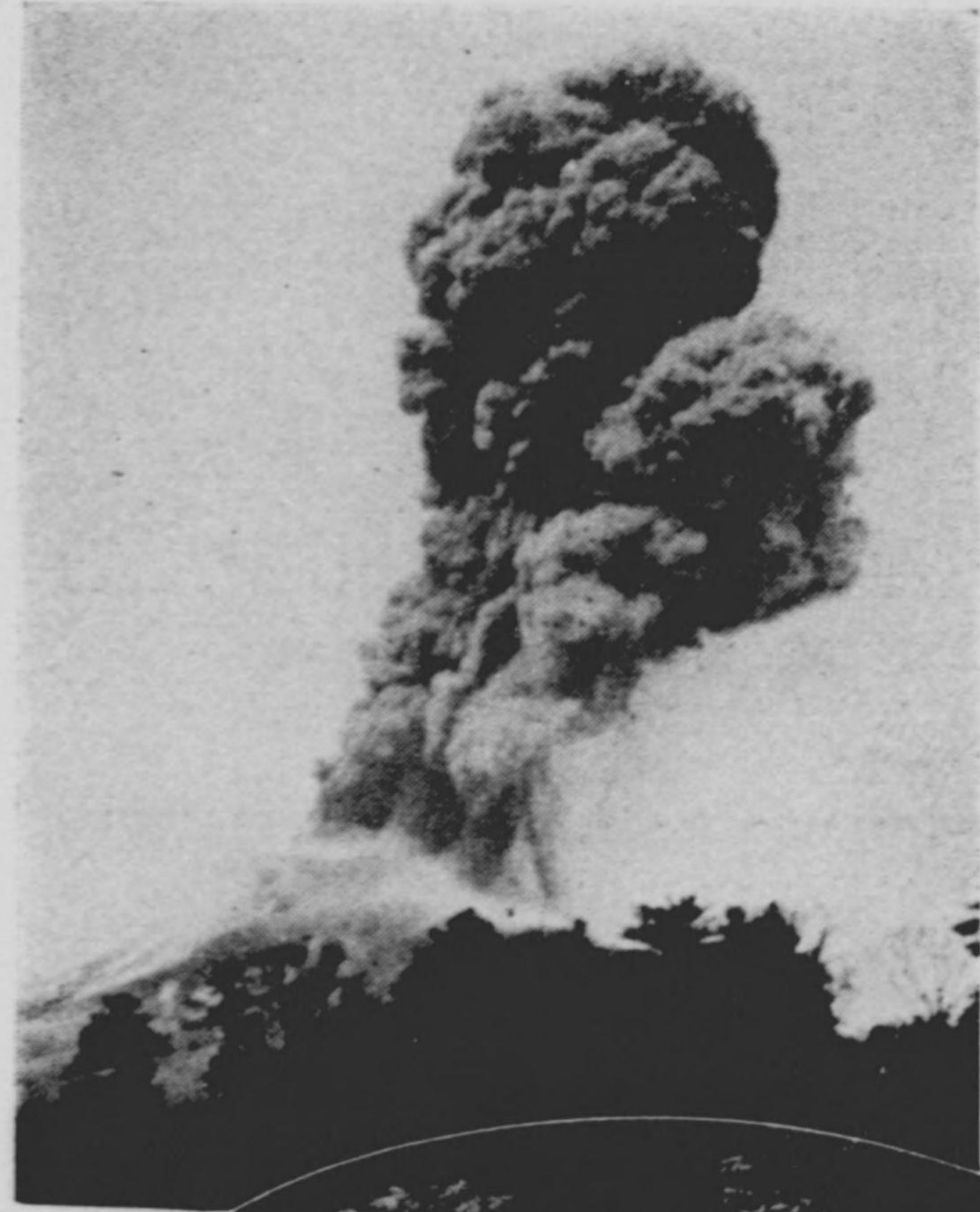
別所温泉

(小縣郡長村)

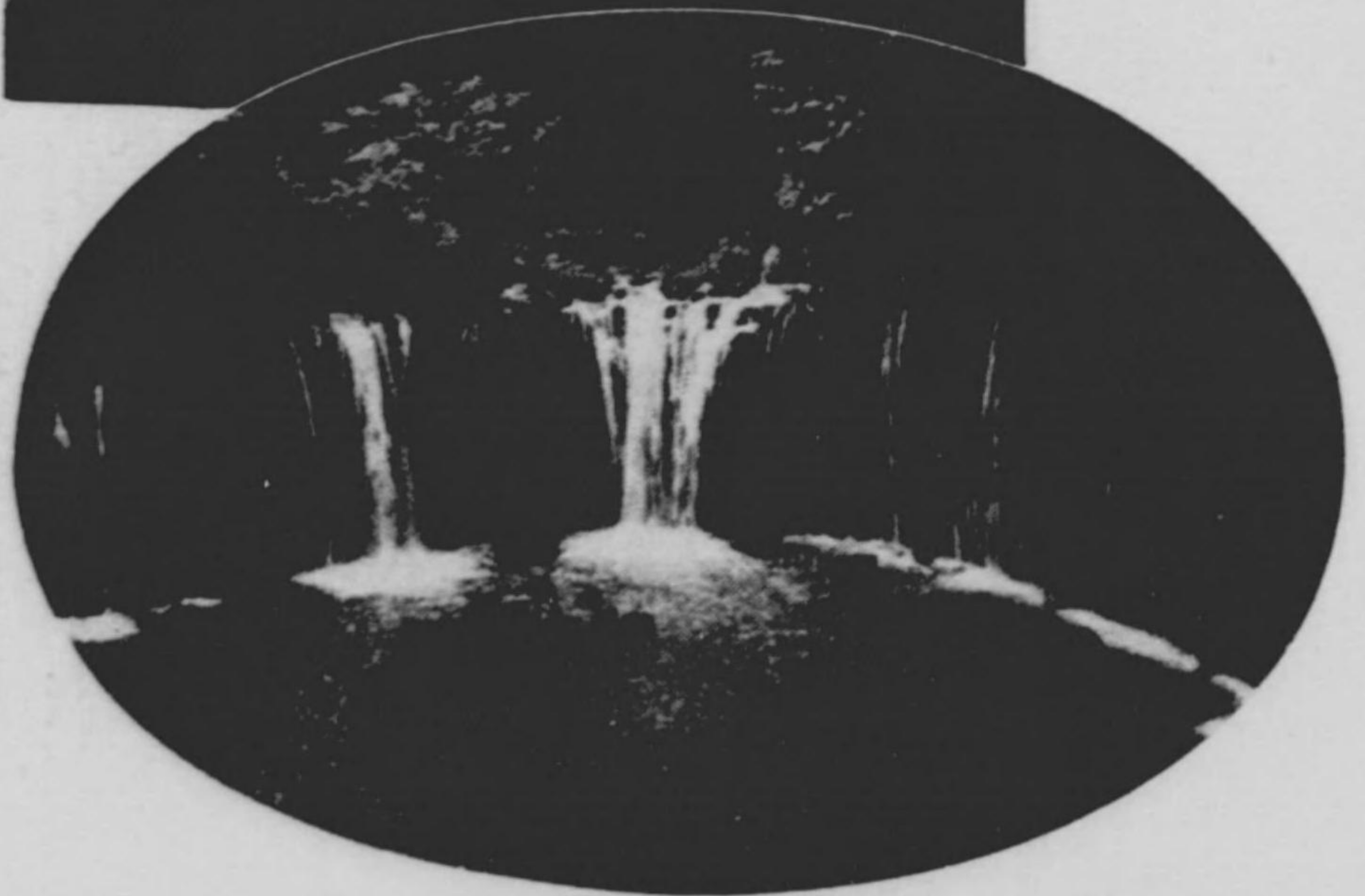


菅平

浅間山



(北佐久郡軽井澤町)



白糸の滝

(上伊那郡高遠町)



櫻の趾城遠高

(下伊那郡川路村、龍江村)



峽龍天



トーケス湖訪諏

(諏訪郡上諏訪町)



峰ヶ霧

(東筑摩郡入山邊村)



美ヶ原のつじ



浅間温泉

(東筑摩郡本郷村)



(下伊那郡大鹿村)

赤石嶽

(西筑摩郡三岳、王滝、開田の三村)



御嶽



(西筑摩郡上松町)

寝覺の床



槍ヶ嶽



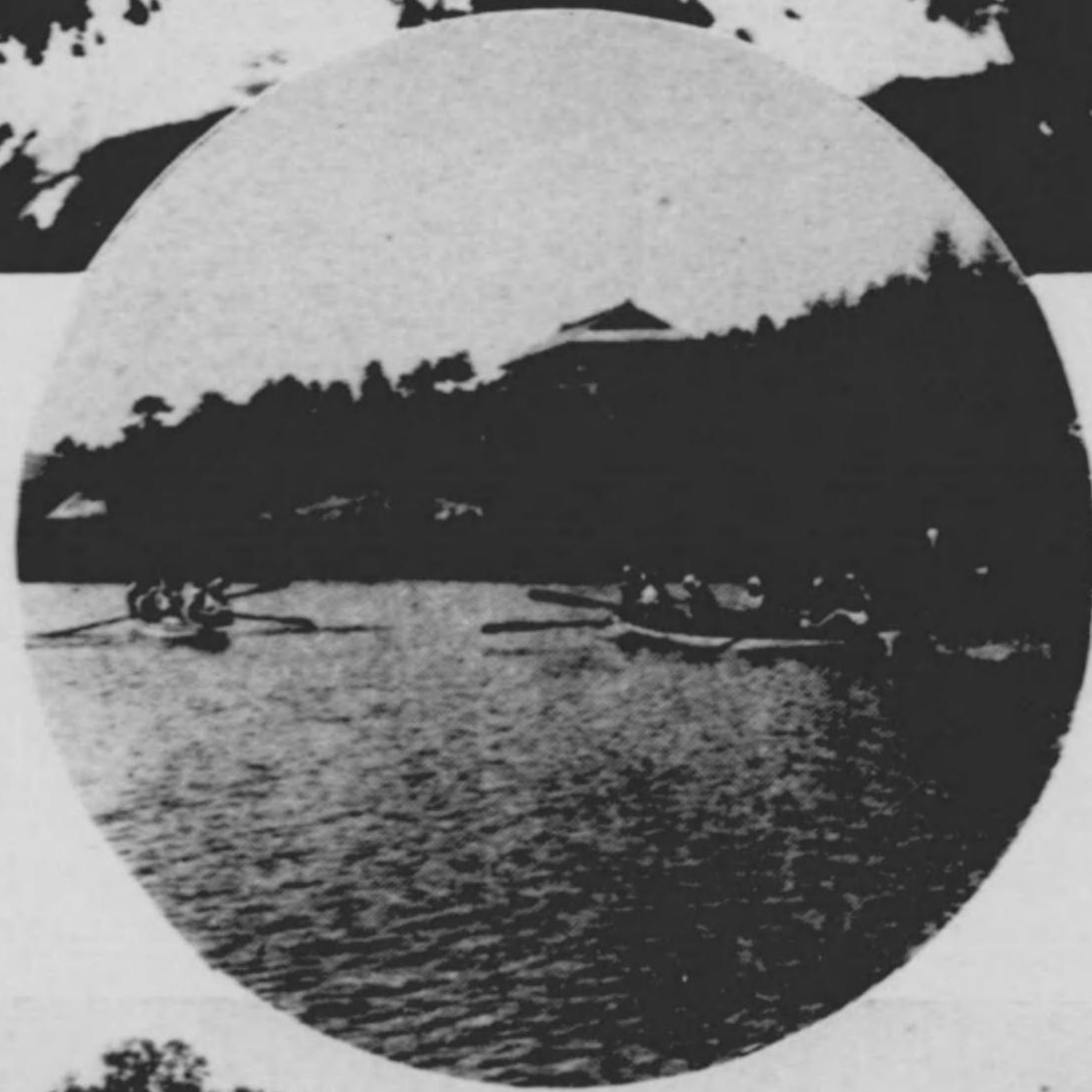
上高地大正池



白馬嶽 (北安曇郡北城村)



(北安曇郡平村)



木崎湖

(重葭郡八幡村)

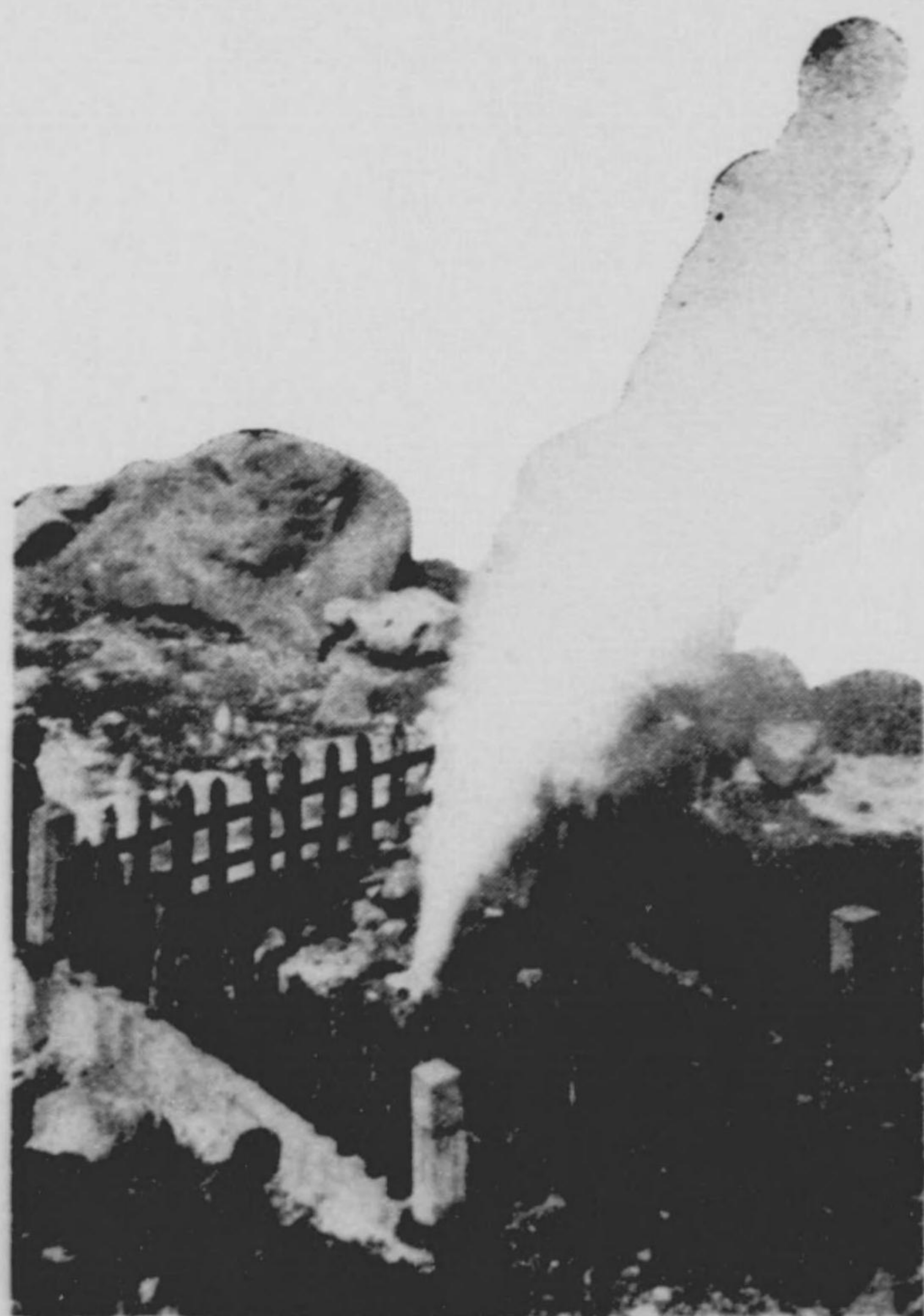


山捨姨



平 穩 溫 泉

(下高井郡平穩村)



地 獄 谷 噴 泉



(更級郡小島田村)

八 幡 原

(更級郡上山田村)



上 山 田 戶 倉 溫 泉

(上水内郡信濃尻村、古明村)



湖尻野

(下水内郡飯山町)



飯山キス

(下高井郡平穏村)



志賀高原

(上高井郡須坂町)



龍ヶ池

總說

一、沿革

信濃國には有史以前より人類の棲居したる遺跡多し。神代に於て健甕名方命此の國を開き、人皇の世

となりて神武井耳命の子孫國造として始めて各地を治められ、王化漸く洽かりしが如し。

奈良朝の始めに信濃の國司任ぜられしより、地方次第に開發せられ、平安朝に至り延喜、天曆の時、

信濃の郡縣、宿驛、牧場、神社等世に知らる。當時の國府は松本附近に在りたり。平安朝の末、地方

武士の自主獨立の形勢にありたる頃、所謂信濃源氏なる者各地に在り、源義仲の蹶起に際して一時勢

力を振ひしが、鎌倉時代となり守護職は甲州源氏小笠原氏の手に歸したり。

南北朝時代は於ては國內の志士、宗長親王を奉じて二十餘年間北朝に對抗したる偉績あり。戰國時代

には各地に小豪獨立の國争を事とし、武田氏信濃侵略を企圖せしより以來村上、小笠原、諏訪、木曾

の諸豪聯合して之を争ふこと數十年に互りしも、終に武田氏の所領となりたり。

武田氏亡び織田、豊臣の二氏を経て徳川時代となるや、戰國時代以來の戰亂熄みて社會の秩序漸く定

まり、松代、松本、上田、諏訪、高遠、小諸、飯田、飯山、須坂、岩村田等十藩分領し、其の間徳川

代官の所領ありて領地頗る錯綜せり。斯くの如き小藩分立の治下に泰平を謳歌したるもの二百六十餘

龍岡藩……大給氏(一萬六千石)……南佐久郡ノ内	更級、埴科、上下高井、 上水内五郡ノ内	松代縣	野
飯山藩……本多氏(二萬石)……上下水内二郡ノ内	飯山縣	野	
小諸藩……牧野氏(一萬五千石)……北佐久、小縣二郡ノ内	小諸縣	野	
上田藩……松平氏(五萬三千石)……小縣、更級二郡ノ内	上田縣	野	
岩村田藩……内藤氏(一萬五千石)……南北佐久、小縣三郡ノ内 但シ上州二千石	岩村田縣	野	
須坂藩……堀氏(一萬五千石)……上下高井二郡ノ内	須坂縣	野	
椎谷藩……堀氏(一萬石)……上下高井二郡ノ内 (越後) 但シ信州ニ五千石	椎谷縣	野	

二、境 域

本縣は本州の中部に位し、信濃國全部を管轄す。東は群馬、埼玉、南は山梨、静岡、愛知、西は岐阜、富山、北は新潟の八縣に隣接す。地形南北に長く、廣袤東西百七十軒、南北二百十二軒、其の面積一

萬三千六百二十六平方軒にして、岩手、福島の二縣に亞ぐ本邦第三の大縣なり。之を行政上南佐久、北佐久、小縣、諏訪、上伊那、下伊那、西筑摩、東筑摩、南安曇、北安曇、更級、埴科、上高井、下高井、上水内、下水内の十六郡及長野、松本、上田、岡谷、飯田の五市に分ち更に郡を三百八十の町村に區分す。

三、本縣の位置

縣廳所在地 長野市大字南長野字幅下聖徳 東經一三八度一分 北緯三六度三九分
 極東 下高井郡堺村大字堺 東經一三八度四分 極南 下伊那郡平岡村大字平岡 北緯三五度一分
 極西 西筑摩郡王瀧村大字王瀧 東經一三七度二分 極北 下水内郡水内村大字北信 北緯三六度五九分

四、地 勢

本縣は本州の脊梁を爲すの地勢にあり、縣内山嶽重疊海拔三千米以上の高山四方に群起し、本州中部地方の諸大川の水源を涵養し、天龍川、木曾川の二川は南に流れて太平洋に注ぎ、千曲川、犀川の二川は北に走りて日本海に入る。而して縣内の平地は是等諸川の間に介在して凡そ六地方に分たる。千曲川沿岸を佐久平及善光寺平、犀川沿岸を松本平、木曾川沿岸を木曾谷、天龍川の沿岸を伊那谷、諏訪湖を中心とする諏訪平即ち是なり。

山 嶽 (二千五百米以上) 九一 高原 (面積五百ヘクタール以上) 一〇
 瀑 布 (高サ五十米以上) 二一 湖 沼 (周圍八軒以上) 三
 五

統計事項

一、行政區劃

(昭和十二年六月現在)

郡市名	役所役場數	町村數	面積	郡市名	役所役場數	町村數	面積
總數	三六一	三八〇	一三、六二六・一三	更級	二七	二七	二七三・二六
北佐久	二二	二二	九六二・三三	上井科	一四	一七	一五三・四六
小縣	三三	三三	六二九・四二	上井	二〇	二四	三二五・一三
諏訪	三三	三三	八六四・七八	下內	一〇	一〇	七七一・七六
上那	三三	三三	六七四・四八	長野	一	一	七七八・六二
下那	三三	三三	一、三六六・九八	松本	一	一	二三五・三〇
西筑摩	二六	二六	一、八一五・〇五	上田	一	一	三一〇・〇六
東筑摩	三六	三六	一、八四五・三三	岡谷	一	一	一八・八〇
南安	一五	一五	八六九・一一	飯田	一	一	二〇・七三
北安	一七	一七	七二二・〇二				三八・四一
			一、一三四・〇四				九六・〇六

二、土地

地

(昭和十一年)

民有地	地目	地積	賃賃價格	地目	地積	賃賃價格
六二二、八九町	總數	六二二、三三二町	四三、一四四・二七	原野	一七七、三〇四町	三七三、七四七
有租地 六三三、三三町	畑田	七七、二一〇	二〇、九七三・七一	池沼	八三	一、九四一
無租地 四八、八三町	山地	一〇〇、九〇三	一一、二三一・六六〇	鐵礦	〇	四一、四四四
年期地 一一、六八六町	林地	一三、四九四	九、五〇六・二九四	牧場	四、五一一	一、九〇七
	雜種地	二四八、六〇二	一、〇〇二、三三九		二二四	一一、二七二

三、氣象

象

(昭和十一年)

測候所	測候所支所	觀測所	森林治水試驗場
三	一	五九	一
長野	野	野	野
平均 一〇・六	日照時數 二、二九六・九	總量 一、〇六八・二	初昭十年 十月廿三日
最高 三六・七	平均濕度 七七	降水日數 一七五	終昭十年 五月二日
最低 一六・四	降水量	最多日量 六二・五	結霜
			初昭十年 十月廿三日
			終昭十年 五月二日
			降雪
			初昭十年 十二月十二日
			終昭十年 四月四日

主	要	農	產	收		額	反當	收	高	單	價
				獲	高						
米	總數	陸稻	水米	陸稻	水米	陸稻	水米	陸稻	水米	陸稻	水米
陸稻	陸稻	陸稻	陸稻	陸稻	陸稻	陸稻	陸稻	陸稻	陸稻	陸稻	陸稻
水米	水米	水米	水米	水米	水米	水米	水米	水米	水米	水米	水米
總數	總數	總數	總數	總數	總數	總數	總數	總數	總數	總數	總數
麥	總數	燕麥	小麥	燕麥	小麥	燕麥	小麥	燕麥	小麥	燕麥	小麥
燕麥	燕麥	燕麥	燕麥	燕麥	燕麥	燕麥	燕麥	燕麥	燕麥	燕麥	燕麥
小麥	小麥	小麥	小麥	小麥	小麥	小麥	小麥	小麥	小麥	小麥	小麥
蕎麥	蕎麥	蕎麥	蕎麥	蕎麥	蕎麥	蕎麥	蕎麥	蕎麥	蕎麥	蕎麥	蕎麥
大豆	大豆	大豆	大豆	大豆	大豆	大豆	大豆	大豆	大豆	大豆	大豆
馬鈴薯	馬鈴薯	馬鈴薯	馬鈴薯	馬鈴薯	馬鈴薯	馬鈴薯	馬鈴薯	馬鈴薯	馬鈴薯	馬鈴薯	馬鈴薯
大藥	大藥	大藥	大藥	大藥	大藥	大藥	大藥	大藥	大藥	大藥	大藥
杏	杏	杏	杏	杏	杏	杏	杏	杏	杏	杏	杏
柿	柿	柿	柿	柿	柿	柿	柿	柿	柿	柿	柿

八、蠶絲業 (昭和十一年)

桑園	蠶種 (十年)	春蠶	夏蠶	秋蠶	天蠶	飼養戶數	掃立數量	收滿	高價	價	額
其他反別	一、〇八六	一、二〇〇、一八	一、四六、八五〇	一、一五	六、三三八、九〇一瓦	三、五一六、七〇五貫	四、五六〇、五三六	七、六六三千粒	二、九三九、〇〇	二、九三九、〇〇	二、九三九、〇〇
總數	二一六、八三二、八九七	二、〇〇〇、一八	二、四六、八五〇	一、一五	六、三三八、九〇一瓦	三、五一六、七〇五貫	四、五六〇、五三六	七、六六三千粒	二、九三九、〇〇	二、九三九、〇〇	二、九三九、〇〇
總數	一一五、一〇八、二六九	一、〇〇〇、一八	一、四六、八五〇	一、一五	六、三三八、九〇一瓦	三、五一六、七〇五貫	四、五六〇、五三六	七、六六三千粒	二、九三九、〇〇	二、九三九、〇〇	二、九三九、〇〇
總數	一、七二四、六二八	一、〇〇〇、一八	一、四六、八五〇	一、一五	六、三三八、九〇一瓦	三、五一六、七〇五貫	四、五六〇、五三六	七、六六三千粒	二、九三九、〇〇	二、九三九、〇〇	二、九三九、〇〇
總數	三、四六三、三四八	一、〇〇〇、一八	一、四六、八五〇	一、一五	六、三三八、九〇一瓦	三、五一六、七〇五貫	四、五六〇、五三六	七、六六三千粒	二、九三九、〇〇	二、九三九、〇〇	二、九三九、〇〇
總數	三、三九五、四九八	一、〇〇〇、一八	一、四六、八五〇	一、一五	六、三三八、九〇一瓦	三、五一六、七〇五貫	四、五六〇、五三六	七、六六三千粒	二、九三九、〇〇	二、九三九、〇〇	二、九三九、〇〇
總數	六七、八五〇	一、〇〇〇、一八	一、四六、八五〇	一、一五	六、三三八、九〇一瓦	三、五一六、七〇五貫	四、五六〇、五三六	七、六六三千粒	二、九三九、〇〇	二、九三九、〇〇	二、九三九、〇〇

保安林 (十二年三月末)		管所總數		御料		國有		公有		社寺		私有	
總數	二六、四五九	總數	八四、五〇七	總數	三、六三九	總數	四三、四三八	總數	二七、二四三	總數	八三九	總數	一〇、三五七
總價額	一三、五一六、八四二	總價額	二、七〇〇、二〇一	總價額	六、二七〇、〇〇六	總價額	九七、一九七六	總價額	一、六八八、三三九	總價額	二、五三三	總價額	五、五三四、九七四
御料	四、〇三八、五六二	御料	一、三六〇、九一五	御料	四、〇一六、九五八	御料	一、三、八五一	御料	一、二、九八八	御料	—	御料	八、六一六
國有	二二、一、三一二	國有	一、二八、七八三	國有	一、二二、一一〇	國有	二、五、九九二	國有	三、九、九一六	國有	—	國有	五、九、二八六
公有	九、二五六、九六八	公有	一、二〇、五〇三	公有	二、一三〇、九三八	公有	九三二、一三三	公有	一、六三五、四三五	公有	四六、〇七九	公有	五、四六七、〇七二

一一、鑛業 (昭和十年)

金 屬		非 金 屬		石 材 土 石	
總價額	三九、五八五	總價額	三九〇、九六七	總價額	四八四、五八三
產額	—	產額	—	產額	—
金	—	石	—	花崗岩	六七、七三九
銀	—	炭	—	安山岩	九〇、八七六
鐵	—	亞	—	砂	三三三、七二二
銅	—	炭	—	利	—
錫	—	原	—	粘	—
鉛	—	油	—	土	三七、五八一
鋅	—	硫	—	其	—
其他	—	黃	—	他	—

一二、水産業 (昭和十一年)

水 産 物		漁 獲 物	
總數	三九、七六七	總數	三三、六八五
養殖場數	三三	養殖場數	—
養殖場面積	八、〇四七、〇七五	養殖場面積	—
收獲量	六、九九九、三〇五	收獲量	—
獲價	一、〇三四、三〇〇	獲價	—
高價額	二、二六五	高價額	—
其他	—	其他	—

一三、工業 (昭和十年)

工 場		工 業	
總數	一、四五三	總數	—
紡織	七四七	紡織	—
金屬	三三	金屬	—
機械	三三	機械	—
窯業	一〇	窯業	—
化學	二七	化學	—
製材及木製品	七三	製材及木製品	—
印刷及製本	四四	印刷及製本	—
食品	四一	食品	—
電氣及瓦斯	五一	電氣及瓦斯	—
其他	三四	其他	—

電信及郵便物 (十年)	引受配信達	八二七、六六三	引受配通達	九一六、四六五	引受配通達	九三、五九一、〇二二	引受配通達	一一、〇一八、九九七	引受配通達	八六八、九三〇	引受配通達	一一、九三三、五七六
	加	一八、一六九	共	一七、三九八	同	三九	接	五七	無	料	三九五	三、九〇三
電話 (十年)	總數	一八、一六九	獨	一七、三九八	連	三九	無	五七	無	料	三九五	三、九〇三
諸車小船 (十一年)	總數	二、六九〇	荷	六三、四五六	荷積牛馬車	七、三四三	自	一八二、二六〇	轉	車	一八二、二六〇	七二七
	自動車及自動自轉車	二、六九〇	荷	六三、四五六	荷積牛馬車	七、三四三	自	一八二、二六〇	轉	車	一八二、二六〇	七二七
	小	二、六九〇	荷	六三、四五六	荷積牛馬車	七、三四三	自	一八二、二六〇	轉	車	一八二、二六〇	七二七

一七、社寺、兵事

(昭和十一年)

神職	總數	三、二四二	官國幣社	一、一〇〇	社	一、一〇〇	村	一、四七三	社	二、一〇〇	無	格	社	一、六二〇
	數	三、二四二	縣	一、一〇〇	鄉	一、一〇〇	村	一、四七三	社	二、一〇〇	無	格	社	一、六二〇
住寺職院	總數	一、五二六	曹洞宗	五四六	眞言宗	二三八	眞言宗	二二六	天台宗	一〇三	臨濟宗	九二	日蓮宗	三九
	一、三九九	五四六	眞言宗	二三八	眞言宗	二二六	天台宗	一〇三	臨濟宗	九二	日蓮宗	三九	黃蘗宗	一三
	一、三九九	五〇六	眞言宗	二二四	眞言宗	二〇四	天台宗	九九	臨濟宗	九二	日蓮宗	三九	黃蘗宗	一三
	一、三九九	五〇六	眞言宗	二二四	眞言宗	二〇四	天台宗	九九	臨濟宗	九二	日蓮宗	三九	黃蘗宗	一三
	一、三九九	五〇六	眞言宗	二二四	眞言宗	二〇四	天台宗	九九	臨濟宗	九二	日蓮宗	三九	黃蘗宗	一三
	一、三九九	五〇六	眞言宗	二二四	眞言宗	二〇四	天台宗	九九	臨濟宗	九二	日蓮宗	三九	黃蘗宗	一三
	一、三九九	五〇六	眞言宗	二二四	眞言宗	二〇四	天台宗	九九	臨濟宗	九二	日蓮宗	三九	黃蘗宗	一三

一八、警察

警察署 (十一年)	警察署	二	警部補派出所	二	巡查部長派出所	二〇	巡查派出所	三五	巡查駐在所	四三三		
	警察署	二	警部補派出所	二	巡查部長派出所	二〇	巡查派出所	三五	巡查駐在所	四三三		
警察部長 (十一年)	警察部長	一	警部補	四〇	警部補	六九	巡查部長	一四三	巡查	九八一		
	警察部長	一	警部補	四〇	警部補	六九	巡查部長	一四三	巡查	九八一		
行政事故 (十一年)	總數	八九七、一〇一	說	六	諭	七八、二七九	保	五、〇五七	護	注	六七四、九四四	一三八、八二二
	總數	八九七、一〇一	說	六	諭	七八、二七九	保	五、〇五七	護	注	六七四、九四四	一三八、八二二

健康保險 (十年)	被保險者數	總件數		總日數	給付	總費用	男用額	女用額						
		男	女											
五、六、〇二二	二、四四、二七八	五、九、四三三	一、八四、八四五	二、四、五〇、九九五	六、六、五八二	一、八、三四、四一三	九、八、六一	二、四、九五〇	七、三、六六一					
消防組 (十一年)	組數	組員	自動車	オートバ	其他ガソ	蒸汽唧筒	水管	其他	腕用唧筒	消防用				
			唧筒	イ唧筒	リン唧筒	自動管	水管	車	貯水池					
四、七、七	九、七、一九一	三三	一	三、三六	一	一	六、五、六	二、二、五七	一、四、四六					
盜火災難 (十一年)	被害價額	發見價額	度數	罹災世帶數	同上燒失坪數	損害見積價額	件數							
							刑罰	特別	法犯	拘留科料				
二、五、七、六八一	三、八、八八三	四、八、六	七〇五	五、二、八二二	五、七、四九三	五、九、三〇	三、八、〇八一	一、九、八、〇三	二、七、〇、六八	一〇、五、一七	四、九、二五	三、三、五五	六、〇、八八	五、九、三〇

一九、衛 生 (昭和十一年)

種痘 (私種除ク)	傳染病 (疑似ヲ含ム)	醫療ニ従 事スル者	病院	醫師	齒科醫師	藥劑師	產婆	看護婦	藥業者	院		治療院					
										總數	公立	私立	總數	公立	私立		
二	一	九、九二	四、八	三	四、五	一、九、五三	二、九二	一、六、六一	三、八	九、三八	△一三	△一三	五、三				
總數	善感	不善感	檢診未了	總數	善感	不善感	檢診未了	總數	善感	不善感	檢診未了	總數	善感	不善感	檢診未了		
																第一期	第二期
五〇、四三一	二、四、九三	四、六、三三四	一、七、三三	一、三、八八	二、七、一九	三、九一	四、四、八二三	四、一、二九	三、五、二六三	一、四、〇一	二、四、六三	八、四、一六	一、一、四四	二、六、五			
死	患	總數	陽子フス	赤疫	痢	チフテリヤ	バラチフス	猩紅熱	腦脊髄膜炎	總數	善感	不善感	檢診未了	總數	善感	不善感	檢診未了
二、一、四二	三、六二	六、四、四	一、〇、九	△六二	△三、五	一、二、七	八、六〇	二、三、四	二、二、九	一、五、三	三、三、四	二、二、九	五、六	二、二、九	五、六	二、二、九	五、六

公債 (十一年三月末)	總額			
	總	縣	市	町村水利組合
	四、三五、九六三	二、八三、三五四	三、一五、八三三	一、三、七五四
諸稅	市縣直總 町接國 村國	昭和十年度	昭和九年度	昭和八年度
同負擔	稅總額負擔一戶 市町村稅一戶平均	一七、五三、五二七 三、二〇八、五六九 五、六三三、〇〇六 八、六八三、九五三	一六、六八八、二九九 三、二五一、九〇三 五、五五三、七〇三 七、八八二、六九三	一六、三七〇、九一五 三、二八六、四九五 五、四九九、一六六 七、五八五、二五四

二二、議

員

(昭和十一年末)

議 員(定員) 選舉有權者	貴族院 衆議院 縣 會 市 會 町 會 村 會								
	二〇〇	二	三七一、三六一	一三	三六二、九〇三	四六	四一、五八九	一三三	五八〇

二三、官

公吏

(昭和十一年末)

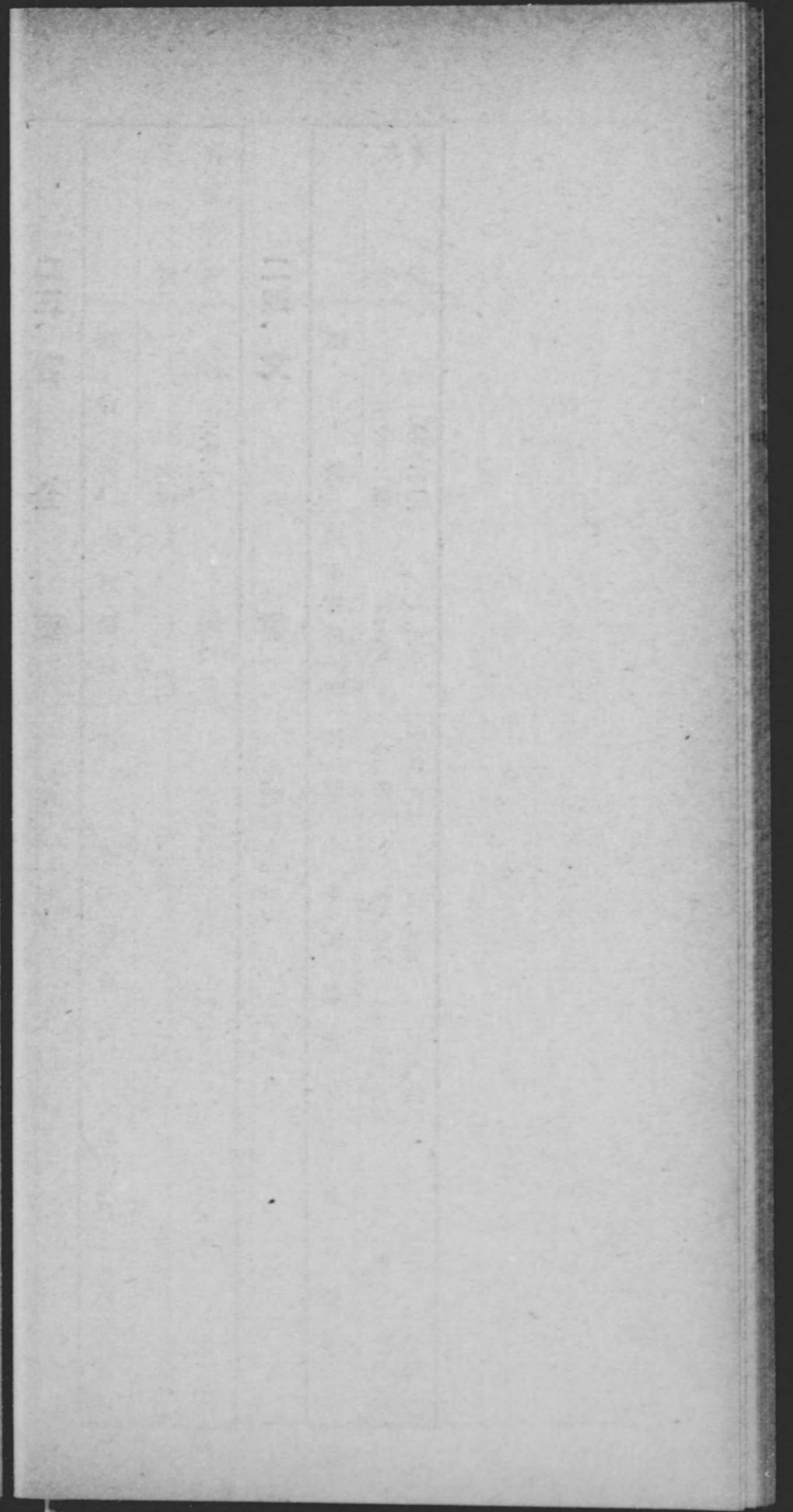
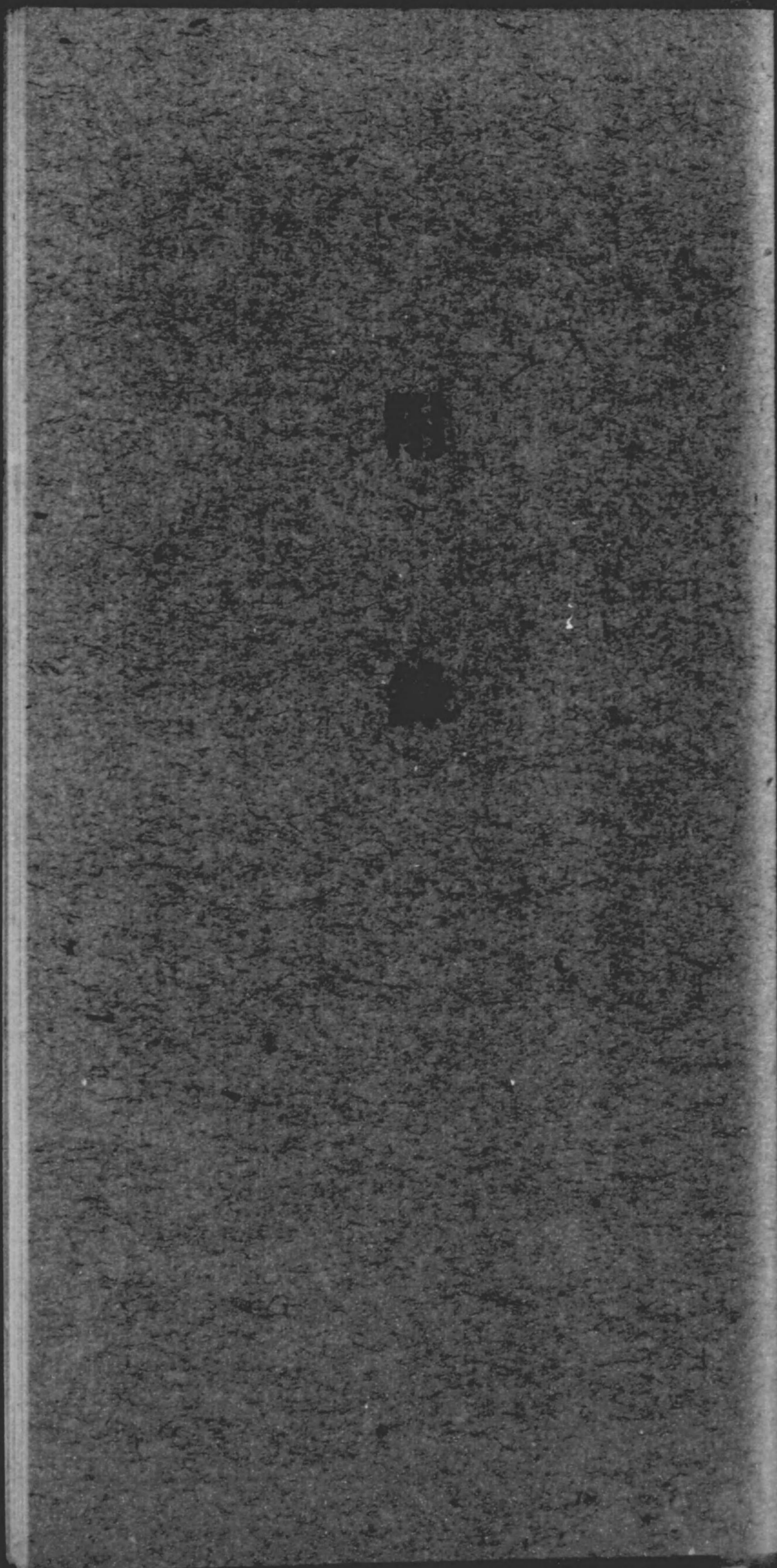
人 員 俸給年額	縣官吏 待遇職員 巡 查 縣吏員 有給市吏員 有給町村吏員					
	三一四 二八四、一三三	七四七 六八四、五六四	一、〇五六 六四六、五九六	二七八 一四三、九〇五	二九七 二二〇、五一四	二、三六 八九一、七八一

二四、文

書

(昭和十一年)

發收	總 數						
	總	知事官房	總務部	土木部	學務部	經濟部	警察部
受	八六一、一六七	二、三三九	一四一、四六三	四三、〇八九	一四七、二二四	一一三、八〇四	四一三、三五八
送	一、三四九、四一五	一、七一〇	四九九、五八二	三〇、三六六	三〇五、九四三	一一八、七二二	三九三、〇九四



一、歷代知事

在職年月	官名	氏名
自明治四年十一月 至明治八年十一月 (明治六年三月權令となる)	筑摩縣參事	永山盛輝
自明治八年十一月 至明治九年八月	筑摩縣參事	高井惟矩
自明治四年十一月 至明治六年六月	長野縣權令	立木兼善
自明治六年六月 至明治十四年七月 (明治八年七月權令となる)	參事	檜崎寬直
自明治十四年七月 至明治十七年十月	令	大木梨野精一郎
自明治十七年十月 至明治廿二年十二月 (明治十九年七月知事と改む)	令	木梨野精一郎
自明治廿二年十二月 至明治二十四年四月	知事	内海忠勝
自明治二十四年四月 至明治二十九年二月	同	淺田德則
自明治二十九年二月 至明治三十年四月	同	高崎親章
自明治三十年四月 至明治三十一年七月	同	權藤貫一
自明治三十一年七月 至明治三十二年八月	同	園山則吉
自明治三十二年八月 至明治三十五年二月	同	押川則吉

二、歷代縣會議長

自昭和十一年三月	自昭和十年一月	自昭和八年八月	自昭和六年八月	自昭和四年七月	自昭和二年四月	自大正十四年七月	自大正十二年四月	自大正十年八月	自大正八年五月	自大正六年七月	自大正四年八月	自大正二年九月	自明治三十五年二月	自明治三十八年九月	自明治四十四年七月	自明治三十八年九月
現	至昭和十一年三月	至昭和十年一月	至昭和八年八月	至昭和六年八月	至昭和四年七月	至大正十五年八月	至大正十三年七月	至大正十一年十月	至大正九年五月	至大正七年八月	至大正五年八月	至大正三年四月	至大正二年三月	至明治四十四年七月	至明治三十八年九月	至明治三十八年九月

同同同同同同同同同同同同同同同同知
事

近大岡石鈴千高梅本岡赤力依千大關
藤村田垣木橋谷間田星石田葉山
駿清周倉太守光利忠典貞綱清
介一造治郎了雄貞雄彦太郎郎幹昌英

明明明明明明明明明明明明明明明明	當
治治治治治治治治治治治治治治治治	選
三三二二二二二二二二二二二二二二二二	年
十十十十十十十十十十十十十十十十	月
二一八七六五四三三一十九九九八五四二	
年年年年年年年年年年年年年年年年	
十四九九八七八十三三十三三十三三三	
月月月月月月月月月月月月月月月月	
同宮同龍鳥鎌佐松同鳥佐小同同同森坂	氏
下野津原藤尾津林田本	
一忠次衛	名
人清人郎貞郎門振人貞門辰人人人雄敏	

北佐久郡					南佐久郡
關	輕	淺	布	懷	松
伽	井	間	引	古	原
流	澤	山	觀	園	湖
山			音		
山高からずと雖も翠壁丹崖峯立して花樹茂る。山腹に松間一徑を通じて觀音堂あり、天正三年慈覺大師の開基と云ひ傳ふ。寺域奇岩多く春花秋楓遊覽に適す。	山高からずと雖も翠壁丹崖峯立して花樹茂る。山腹に松間一徑を通じて觀音堂あり、天正三年慈覺大師の開基と云ひ傳ふ。寺域奇岩多く春花秋楓遊覽に適す。	山高からずと雖も翠壁丹崖峯立して花樹茂る。山腹に松間一徑を通じて觀音堂あり、天正三年慈覺大師の開基と云ひ傳ふ。寺域奇岩多く春花秋楓遊覽に適す。	山高からずと雖も翠壁丹崖峯立して花樹茂る。山腹に松間一徑を通じて觀音堂あり、天正三年慈覺大師の開基と云ひ傳ふ。寺域奇岩多く春花秋楓遊覽に適す。	山高からずと雖も翠壁丹崖峯立して花樹茂る。山腹に松間一徑を通じて觀音堂あり、天正三年慈覺大師の開基と云ひ傳ふ。寺域奇岩多く春花秋楓遊覽に適す。	湖形彎曲して大湖、尾長の兩湖に分る、總稱して松原湖と言ふ。西方に八ヶ嶽の奇峯聳え、湖邊の風光明媚なり。湖畔に野邊山ヶ原の高原廣く展け、近年避暑地、キャンピング適地として天下に稱せらる。夏季は舟遊快適、遊覽船等の設けあり。又冬季は全面結氷尺餘に及び、スケートの技盛にして内外人の來遊頗る多く、スキー競技場として全ケイトの場所なり。(海拔、一三三米、松原湖驛より一軒半) 國屈指の場所なり。(海拔、一三三米、松原湖驛より一軒半) 小諸城趾にして、東北に淺間の噴煙を仰ぎ、西南に千曲の清流を望むと稱す。小諸唯一の遊園地なり。武田晴信の築きし所にして、一名乙女ヶ城と稱す。布引山釋尊寺境内にあり。同山悉く波紋狀の奇巖を以て成り、嵯峨と稱す。千曲河岸に峙つ仙境なり。神龜元年僧行基開創。(小諸驛より六軒) 信濃、上野の境に跨る活火山なり。頂上火口壁東面が最高地點、海拔二、五四二米、四時轟々として響を聞き、噴煙天を蔽ふて凄じ。攀路二あり、一は沓掛驛より、一は小諸町より何れも絶頂まで十五軒、攀路上に旅館の設備あり。夏時登山者頗る多し。確水峠の西麓に位し海拔千米、土地高燥にして空氣清爽なるのみならず、四顧の景象曠豁雄大にして野趣縱橫、避暑地として海内無雙と稱せらる。別荘の設くる者愈々多く、内外人の夏季避暑する者比年其の數を増しつゝあり。(町内輕井澤、沓掛の兩停車場あり)
三井村	輕井澤町	小西長倉村	川邊村	小諸町	北牧村

小縣郡				
溫	北	生	國	
泉	向	島	(分)	
	堂	足	八日)	
		島	寺	
		神		
		社		
鹿教湯温泉 鹿教湯川北流せる幽邃の地なり。(丸子より自動車の便あり)	別所觀音と稱す。堂は愛宕山を負つて北に向ひ、間口五間、奥行七間を二重の柿葺にして、千手千眼觀世音を安置す。明治廿一年保存金百圓を下附せらる。境内の藥師堂、護摩堂、杉の老樹、女太杉等名あり。	國幣中社にして祭神は生國魂神、足國魂神の二柱なり。寶庫に天平年中の祭器其他武將等の古文書多數を藏せり。社殿壯麗境内幽靜なり。例祭九月十九日。(上田驛より電車の便あり)	天平九年聖武天皇建立の舊蹟にして、境内に三間三重銅版葺の古塔婆あり。明治九年保存金を下附せられ、同四十年特別保護建造物に編入せらる。境内の藥師を八日堂と稱し、年々一月八日を大緣日となし上田市と共に八日堂市又は飴市と稱し雜鬧す。(上田市の東方二軒)	別所觀音と稱す。堂は愛宕山を負つて北に向ひ、間口五間、奥行七間を二重の柿葺にして、千手千眼觀世音を安置す。明治廿一年保存金百圓を下附せらる。境内の藥師堂、護摩堂、杉の老樹、女太杉等名あり。
西内村	別所村	東鹽田村	神川村	別所村

諏訪郡

富士見高原	温泉	霧ヶ峰
<p>海抜九百五十五米、富士、天龍二川の分水嶺にして山梨縣界に接す。曠漠たる八ヶ嶽の裾野の景趣輕井澤に酷似し、避暑地として漸く別荘を構ふる者多きを加へつゝあり。原頭松林を隔て富士山の眺望あり。</p> <p>○小坂觀音 湖の西南岸にあり、老樹鬱々として小嶽湖に望み樹間より朝曇夕靄の湖色を展望する景趣言ふべからず。山腹に觀音堂あり。</p> <p>を止めずと雖も左崖天龍の清流を望み、東湖を隔て八ヶ嶽連峯と對し、望湖の勝湖畔第一の稱あり。</p>	<p>上諏訪町の温泉 單純泉なるも到る所湧出し、其の量の豊富なる旅舎料理店に内湯の無きものなく、町の北部に到るときは毎戸殆ど此の設備あり。</p> <p>下諏訪町の温泉 泉質單純泉なるも到る所湧出し浴客常に雜閑せり。</p>	<p>上諏訪町の東北方約八軒自動車の便あり。カボッチョ、東山、八子峯等二十五平方里に互る曠漠たるスロープを有す。遠く富士、アルプス、淺間の連峯を一眸におさめ眺望雄大。十二月より四月上旬迄粉雪五尺以上に達し、スキーの好適地として全國に其の名を馳せ、來場するもの年と共に増加す。町營小屋、山小屋、賣店等あり。霧ヶ峰ヒュッテは百人を收容し得。南西三軒の地點に蓼の海スケート場あり。</p>
富士見村	上諏訪町	上諏訪町

菅平スキー場

諏訪湖	諏訪神社	菅平スキー場
<p>○花岡城趾 湖の西岸に兀然と立つ小丘にして、花岡氏の居城今痕趾</p> <p>○高島公園 高島城跡にして涅槃共に存す。園内花木多く四時風光を稱すべし。西に諏訪湖を瞰下し、東遙に富士を嚮望し、上諏訪町唯一の遊園地とす。</p> <p>○雅名を鷺湖と稱す。周圍十八軒本縣に有する第一の湖とす。山容湖光、四時佳ならず。雖も就中夏季の舟遊最も快適にして遊覽船、短艇の設けあり。又嚴冬の全面結氷し其の厚さ尺餘に及び人車馬其上を往來するを得。</p> <p>○スケート 近年スケートの技盛にして、一月より二月の頃に涉り良く結氷し、氷質良好なると近く温泉を控ゆるとにより内外人の來遊する者頗る多く、スケートフアンの樂地として天下一の稱あり。</p>	<p>官幣大社にして信州一ノ宮と稱へ上下兩社に分れ、上社は中洲村神宮寺に鎮座建御名方富命を祀り、下社は下諏訪町に鎮座建御名方富命竝八坂刀賣命を祀り、社殿宏壯森嚴を極む。七年一回の御柱祭及下社御舟祭は全國稀有の特殊祭典にして盛名遠く聞ゆ。</p>	<p>上田市より二時間(電車、自動車、馬籠使用)にて達す。雪の超人ハンネス、五千尺高原の大スキー場なり。十二月末より四月始めに至るスキー練習地として、又競技場として全國一の稱あり。之に加ふるに夏季の眺望雄大、菅平ホテル、縣立青年講習所あり。</p>
岡谷市	上諏訪町	長村

下伊那郡				上伊那郡
伊良親王御墓	宗良親王の遺趾	座 (本善光寺)	天龍峽	高遠公園
飯田市の東方四十四軒道に深き赤石嶽の麓大鹿村大河原字上蔵にあり。親王は御醍醐帝第三皇子にして征東將軍に補せられ興國中信濃に入り此地に駐まり給ふ事前後五年、其間關東北陸の賊と戦ひ難具さに嘗めさせられ正平九年皇子伊良親王を擧させ給ひし遺蹟なり。	飯田市の東方四十四軒道に深き赤石嶽の麓大鹿村大河原字上蔵にあり。親王は御醍醐帝第三皇子にして征東將軍に補せられ興國中信濃に入り此地に駐まり給ふ事前後五年、其間關東北陸の賊と戦ひ難具さに嘗めさせられ正平九年皇子伊良親王を擧させ給ひし遺蹟なり。	推古帝の御宇此の地の住人若麻績東人なる者難波の堀江より迎へ來りし阿彌陀佛を今の善光寺(長野市)に遷座する前此の地に安置せし舊趾なり。里人本善光寺と稱し賽者頗る多し。	川路村邊より天龍川の兩岸相逼りて花崗岩の懸崖峭壁左右に隆起突出し、時に翠松鬱々其の間に點綴し、迂餘曲折舟行三十里遠州に至る間景趣悉く拘すべし。殊に姑射橋附近十餘町の間風景最も奇にして耶馬溪の上のありと稱せらる。(天龍峽驛下車)	高遠公園は高遠城趾なり天正十年仁科五郎信盛の棲みし所に於て織田信忠の六萬の大軍と寡兵血戦遂に陥落せりと雖も名を殘せり。足下に三峯川の急流を隔て五郎山に對し園内櫻樹多く郡内第一の公園なり。
浪合村	大鹿村	座光寺村	川江路村	高遠町

西筑摩郡				
御嶽山	寢覺ノ床	田立ノ瀧	木曾福島スキ	中央アルプス
飯田市の間より親王は宗良親王の第二皇子にして正平九年大鹿村の假御館に生れ幼少より具に觀難を嘗め給ひ、天授年間上野に屢々敵軍と戦ひ利あらずして三河國に赴かれんと此の地を過ぎ給ひし時、駒場と伊那、飯田の土寇四方に起り波合川邊りにて自盡し給ふ、御年三十三。戦死の地を宮ノ原と稱し、親王の遺骸は其の原を距る四町の小丘丸山に斂め御靈を祀る。明治十七年宮内省の直轄となれり。	木曾川の兩岸相逼りて千態萬狀を極め、山水奇岩を以て古來より木曾路第一の勝と呼べる。東岸に臨川寺(禪宗)あり。眺望頗る佳。(上松驛より十軒)	木曾御料林中最も美林と稱せらるる大森林中に圍まれたる多趣多様大小數十種の瀑布より成り、周囲の美林と相俟つて雄大と壯麗とは言語に絶す。春鶯囀の頃より秋紅葉の頃に至るまで四時探勝の客引きも切らず、先年日本新百景に入選以來其の數愈々増加しつゝあり。	木曾福島驛より五軒黍尾ヶ原一帯にして、雪質良好、山嶽スキ一の練習地、木曾福島驛より自動車及馬の便あり。	中央アルプス(木曾山脈) 上、下伊那と西筑摩との郡界を劃して蜿蜒南北に互れる山勢頗る雄大、高山性に富む山脈を云ひ、駒ヶ嶽(二、九五六米)、空木嶽(二、八六四米)、南駒ヶ嶽(二、八四二米)等著名なり。
王嶽村	上松町	田立村		

東筑摩郡

山清路	筑摩アルプス	温泉
<p>麻績驛より麻績、生坂の両山迫りて断崖絶壁を成し、麻績川に臨む。嗟、奇新道の奇勝を探り其の盡くる所轉然として犀川に臨む。之より折ること僅にして山清路の勝地あり。南岸は生坂村に屬し、北岸を北安曇郡廣津村地籍にして、怪石奇崖犀川に迫り、山姿水容其の景を恣にする所長橋を架せり。ツ、ジの咲く頃最佳なり。</p>	<p>松本市の東方十二軒乃至二十軒の地點に袴腰、鉢伏、美ヶ原の連峯を總稱す。一日行程の旅客キャンプに適す。北アルプス連峯、中央アルプス、南アルプス、富嶽の麗峯、頭をめぐらせば信越に蟠蜒する妙アル連峯一眸の中におさむる眺望を有す。登山路頗る緩、婦女子の登山、冬季のスキー登山の好適地なり。</p>	<p>浅間温泉 松本市の東北二軒、東に本郷山響え、南西は遠く廣野開け遙かに日本アルプス連峯を望むを得、且縣營運動場を控へ四季の保養に好適なり。浴場百に垂んとし浴客夥し。泉質何れも單純、泉なり。(松本驛より電車、自動車の便あり)</p> <p>山邊温泉 東北に御殿山を負ひ、南西は遠く展開し眺望に富み、附近千鹿頭山、廣澤寺、兎川寺の巨刹及徳川家康の祖有親父子の舊蹟兎田等あり。(松本市の東北四軒、自動車の便あり)</p>
<p>東筑摩郡生坂村、北安曇郡廣津村</p>	<p>本郷村</p>	<p>里山邊村</p>

南安曇郡
北安曇郡

中部山嶽国立公園

<p>二軒に及ぶ大雪溪を包蔵し、夏尙寒き高山峻嶺は百座に及ぶ巍然たる大連嶺を形成し、雪溪美、豊富なる高山植物、隨所に湧出する温泉、上高地等の峽谷美を有し、峻烈豪壯神祕なる我國山嶽美の極致を此處に集中せるものなり。</p> <p>本山嶽一帯は昭和九年十二月国立公園として指定せられたるものなり。</p> <p>○槍ヶ嶽 嶄然として聳え標高三、一八〇米、直立天空を衝き、槍の穂の如き峻山である。文政九年八月播磨上人によりて開山せられたりと傳へらる。其の肩三方に引き、北西に走るものを西鎌尾根と云ひ、三俣嶽より分れて一は薬師、鷲嶽より立山に連り、他は鷲羽、針ノ木嶽より遙かに白馬に互る。北東に走るは東鎌尾根と云ひ、大天井、燕嶽を起し、南は直ちに穂高連峯と肩を接す。雲の去來に心氣を鼓舞しつゝ山頂に達すれば、廣さ僅かに二坪半、凡ての高さを超越して塵勞を洗ふ時、人始めて自然兒に還るの感あり。</p> <p>○燕嶽 高さ二、七六三米、山頂花崗岩の風化によりて成れる奇岩の間を點綴する偃松帯から連山を望むは眺望絶佳にして、大天井嶽を経て槍ヶ嶽への縦走は「山の銀座」として道路設備もよく其の名知らる。</p> <p>○乗鞍嶽 山頂は舊火山壁及火口丘等群巒起伏し其の間に數箇の小火山湖あり。山深く積雪多く、四時残雪をとどむ。上高地と共に近時アルピニスト憧憬の的となる。山麓に番所ヶ原ありて夏は牧場、冬は唯一のスキー場なり。</p>	<p>本縣區域 南安曇郡 安曇村、烏川村、西穂高村、有明村 北安曇郡 常盤村、平村、神城村、北城村、南小谷村、北小谷村</p>
---	---

◎上高地 穂高嶽、燒嶽、霞澤嶽、六百山等の群峯に圍まれ東西四里、南北半里に至る海拔五千尺の溪谷にして、アルプスの峰を集めたる處梓川之を貫流し、千古斧鉞を入れざる處女林は白樺を雜へて美しき林相を呈し、又明神池、大正池等を始め所々に池沼あり、玲瓏透徹の中に岩魚の遊ぶを見る。眞に豪宕にして幽邃溪谷の首位として日本八景の一に推さる。縣營上高地ホテルあり。近時此地にキャンプ生活をなす者年々増加し、綠樹の中溪流の畔テントの點々たるを見る。將來避暑地として又遊園地として天下に冠絶するに至るべし。

◎白馬嶽 信濃、越中、越後の國境に跨る海拔二、九三三米、山麓北城村より頂上迄二十軒、登攀容易ならずと雖も日本アルプス山系中最も奇勝多く、即ち山腹葱平より溪間約八軒に互り悉く四時氷雪を以て覆はれ氷河の痕跡ありと稱せられ、且高山植物密生して盛夏の候恰も一大花園を見るが如し。而して夏期登山者此處に最も多し。

◎中房温泉 有明村字宮城より中房川を渡りて有明山の西麓にあり。泉質硫酸黄泉にして夏秋の候浴客群集す。附近景勝地尠からず。有明山頂へ六軒。

◎白骨温泉 安曇村大野川字白骨にあり。海拔九四四米、飛驒、信濃の國境にありて北に燒嶽を負ひ、南は乗鞍嶽に接し、西は絶壁の溪流に臨む。泉質硫酸黄泉にして夏季浴客頗る多し。(電車、自動車の便あり)

◎葛温泉 (大町を距る十四軒) 平村の川中高瀬川の邊に湧出す。海拔九三五米、夏季浴客尠からず。(泉質鹽類なり)

北安曇郡

川中島古戰場	登波離橋	温泉	アルプススキ場	木崎湖、中綱湖、青木湖
長野市の南方(八軒)犀、千曲二流の合する一帯の地是なり。天文二十二年より永録四年迄上杉、武田兩氏の十八年間龍攘虎擊の激戦ありし有名古戰場なり。附近八幡原を始め戦蹟頗る多く、尙附近なる典厩寺には遺物多くありて昔を偲ぶものあり。(長野市及川中島驛より自動車の便あり)	白駒山の山嶺斷崖より斷崖に架したる橋にして、其の周圍には老樹奇木鬱蒼とし、春は櫻、藤、躑躅等咲き亂れ、秋は満目紅に染まりて其の壯觀絶佳なり。附近に白駒城址、樹玉社、二本松の名勝あり。詩人、學徒、墨客の來訪絶へず。(池田町より東四軒)	小谷温泉 (大糸南線中土驛より自動車の便あり) 越後の國境にあり、泉質炭酸泉なり。山間にして夏季浴客多し。	大糸南線信濃森上驛下車、白馬山麓、白馬大池、落倉、親ノ原、千國に互る大高原スキ場なり。最近開發されたるものにして、冬季スキ場、登山、練習地として、又競技合宿練習地として來場するもの年々増加す。	青木湖は三湖中の大なるもの、木崎湖は大町に近く(四軒)、中綱湖は兩湖の中間にあり、共に稱して安曇三湖と云ふ。木崎湖畔には仁科氏の城址あり。之と相對せる湖岸日本アルプス連峯を眺望する所に夏季大學、農林省水産試験場木崎分場あり。又冬季結氷しスケート場として有名なり。
小島田村	陸郷村	中土村	北城村 南小谷村	平村

更級郡			埴科郡		
姨捨山	温泉	温泉	温泉	臥龍山	米子ノ瀧
古來觀月の勝地として所謂「田毎の月」の名海内に著はる。中央線姨捨に當りて満月殿あり、觀月堂に接す。	上山田温泉（戸倉驛より二軒）、泉質硫黄泉なり。北隅に八王子山を負ひ、前は千曲川に臨み、附近城山の古跡、佐良志奈神社等あり。戸倉温泉と軒を列べて旅舎あり、浴客頗る多し。	戸倉温泉（戸倉驛より二軒）、千曲川畔にあり。泉質硫黄泉にして上山田温泉と隣接し、浴客又頗る多し。	須坂驛より一軒東南須田にある丘陵なり。全山赤土にして奇松枝を交へ、間々ツ、ジ、櫻樹あり、花季の眺望最も佳なり。山上に須坂藩主堀家の廟所、同藩主の招魂社等あり。遠く望めば千曲川を隔て善光寺平を一眸に集め、山麓に龍ヶ池ありて須坂町唯一の遊園地とす。	仁禮村大字米子山の中であり、一名不動瀧と謂ふ。溪谷より徑盡きて巖巖通る處不動堂あり。其の後方は斷崖絶壁にして二條の瀑布之に懸る。一は高さ九十五丈黒不動瀧と曰ひ、一は高さ八十丈權現瀧と曰ふ。夏秋杖を曳く者頗る多し。（須坂町より十六軒）	山田温泉（須坂、小布施、中野各驛より十二軒、自動車の便あり）、山田村大字奥山田にある鹽類泉なり。海拔七七十二米、夏冬の候浴客頗る多し。附近にスキー場あり。
八幡村	上山田村	戸倉村	須坂町	仁禮村	山田村

下高井郡	
潤満瀧	温泉
湯田中より三軒、平穩村角間川の上流字坊平にあり。高百米幅五米、斷崖絶壁の間に懸りて頗る壯觀なり。此の地一帯秋季紅葉の早きを以て名あり。	湯田中温泉 泉質鹽類泉と硫黄泉の二種あり。浴場數箇所を設け四時浴客多し。附近に湯平公園あり。（電車、自動車の便あり） 安代温泉（湯田中驛を距る一軒）、鹽類泉にして横湯川に臨み、風趣に富み浴客頗る多し。 温泉 安代と接続し泉質又鹽類泉にして浴場多く浴客賑へり。 上林温泉 温泉を距る一軒半、同村字香野にあり。近年の開湯なるも土地高燥にして眺望快調たるを以て夏季浴客妙からず。 地獄谷 温泉より四軒弱、字地獄谷横湯川の溪間にあり。熱湯常に岩石の間より噴出し、霰々たる音響は山を震撼し、煙霧山腹に散し眞に一奇觀なり。沿岸に一亭あり傍に浴室あり延命湯と稱す。 角間温泉 穂波村大字佐野の東にあり、浴室妙からず。金創、脚氣、火傷等に效ありとて遠近より浴客集來す。泉質鹽類泉にして湯田中驛より三軒とす。
平穩村	穂波村

野澤温泉 飯山線野澤温泉驛より四軒、河東線木島驛又は飯山町より十二軒、自動車の便あり。豊郷村大字野澤にあり。泉質硫黄泉にして浴場數多あり。地勢越後の國境に近く浴客、スキー客等集來する者近時著しく増加す。

上水内郡

野尻湖

一名芙蓉湖と云ふ。周囲十二軒形彎曲して琵琶に似たり。湖中琵琶島あり市貴姫神を祀る。東に斑尾山峙ち湖中に其の影を寫し、山水の美云ふ可からず。夏時水温高く水泳競技湯完備し漁遊に又可なり。近時別荘増加し内外人の避暑地として、又キャンピング適地として賑ひつゝあり。(海拔六五四米、柏原驛より三軒、自動車の便あり)

信濃尻村
古間村

安茂里の杏

長野市外安茂里村は一村悉く杏花を以て著はる。北に山を負ひ、南に桑園麥隴を隔てて犀川の清流を繞らし、紅雲一抹茅屋を覆ふの狀一奇觀なり。字久保寺の山腹に觀音堂あり、年々四月十八日を以て縁日となす。恰も花時に當りて士女の遊覽する者多く、殊に其の境内より下瞰する眺望益々佳なり。信濃名産杏は此の地の産とす。

安茂里村

下水内郡

飯山スキー場

信越線豊野驛より岐る飯山線の飯山驛下車、又は信越線屋代驛より岐る河東線の終點木島驛下車(一軒)にあり。スキー季節十二月月中旬より翌年四月上旬迄にして、神明ヶ丘、城山、坊主山等のスキー場を有し、雪質硬く、ジャンプ臺は設備に於て世界屈指のものにして、競技會場として北日本に其の比を見ず。尙町内にスキー製作所、旅館の設備完備せり。

飯山町

正受庵

飯山町上倉山の麓にあり。庵は白隠禪師の師、惠端禪師の草庵なり。地域廣からざるも土地高く展望に富み、又禪師が自ら作られし庭は幽韻に富む。

野澤スキー場

スキー季節は十一月末より四月上旬に至る。積雪丈餘、雪質良好にして斜面の變化に富み、年々來るもの數千人、ハンネスシュナイダー氏的美技を充分發揮したる各スロープ、全國第一のジャンプ臺、第二回明治神宮競技會場となりたる以後は特に來場するもの多し。

豊郷村

志賀高原

長野電鐵終點湯田中驛より九軒、スキー季節は十二月より四月に至る。積雪數尺、一、二〇〇米以上の高原にして斜面の變化に富み、各所にヒュッテの設備、温泉宿ありて山嶽スキー家の愛好地なり。附近に上林温泉スキー場、夜間瀬スキー場ありて來場するもの年々増加す。

平穩村

裾花峽

裾花峽は長野市の西北を流る裾花川上流十三里餘の溪谷の總稱にして、對崖眉を壓し嶮巖立し崖下は蒼潭急流相次ぎて或は瀑となり淵となる。迂餘曲流の間春の藤、ツツジ、夏の深緑、冬の雪溪、秋の紅葉等四時の風光佳ならざるはなし。(電車、自動車の便あり)

芋井村、小田切村、櫛村、戸隠村、鬼無里村

戸隠神社

奥社は戸隠前山の山腹にあり。祭神は天手力男命にして、草創は孝元天皇即位五年と云ひ傳ふ、國幣小社たり。地高燥にして空氣清爽、夏季避暑する者漸く多く、殊に秋季紅葉の候雅客杖を曳く者又尠からず。又山中勝跡多く夏季登山者年々其の數を増加しつゝあり。(長野市を距る二十軒、自動車の便あり)

戸隠村

七、山 嶽

(海、五〇〇米以上)

越南	前寶	聖	仙	錫	天	旭	權	淺	硫	根	金	國	阿彌陀	名		
駒	駒	劍	丈	見	狗	現	間	黃	石	峯	師	陀	嶽	稱		
百	ヶ	ヶ	ヶ	ヶ	ヶ	ヶ	ヶ	ヶ	ヶ	ヶ	ヶ	ヶ	ヶ	嶽		
二、六三三	二、八四二	二、八六四	三、〇四七	三、〇三三	二、六〇七	二、六四六	二、七八五	二、七四二	二、七四二	二、六四五	二、五九五	二、五九一	二、八〇七	海拔		
兔	赤	黑	前	空	本	北	駒	絹	編	蓼	美	赤	朝	橫	小	名
石	檜	木	谷	荒	川	笠	笠	科	濃	日	嶽	嶽	嶽	嶽	嶽	嶽
嶽	嶽	嶽	嶽	嶽	嶽	嶽	嶽	嶽	嶽	嶽	嶽	嶽	嶽	嶽	嶽	嶽
二、七九九	三、一〇〇	二、五四〇	二、八八三	二、八六四	二、六五八	二、六九八	二、九六六	二、五三三	二、五三〇	二、五〇〇	二、八九九	二、五八一	二、八三〇	二、八〇二	海拔	
奧	常	橫	餓	槍	西	前	乘	繼	木	繼	御	小	前	仁	上	名
穗	念	道	鬼	ヶ	穗	穗	鞍	母	曾	子	嶽	日	茶	田	河	嶽
嶽	嶽	嶽	嶽	嶽	嶽	嶽	嶽	嶽	嶽	嶽	嶽	嶽	嶽	嶽	嶽	嶽
三、一九〇	二、八五七	二、七六七	二、六四七	三、一八〇	二、九〇九	三、〇九〇	三、〇二六	二、八六八	二、七二一	二、八五九	三、〇六三	二、五〇五	二、九四七	二、五三四	二、八〇二	海拔
唐	霞	赤	牛	硫	南	双	唐	木	三	茶	光	茶	聖	大	名	
澤	澤	岩	首	黃	眞	六	澤	曾	會	澤	白	白	澤	澤	嶽	
嶽	嶽	嶽	嶽	嶽	嶽	嶽	嶽	嶽	嶽	嶽	嶽	嶽	嶽	嶽	嶽	
二、六三三	二、六四六	二、七六九	二、五二六	二、五五四	二、七一〇	二、八六〇	三、一〇三	二、九五六	二、八四七	二、六五三	二、五九一	二、六〇〇	三、〇一一	二、八一九	海拔	

八、瀑 布

(高サ五〇米以上)

唐	小	西	東	新	三	棧	奇	天	霧	洞	名
澤	又	三	三	ノ	ノ	美	河	ヶ	世	ヶ	嶽
瀧	瀧	瀧	瀧	瀧	瀧	瀧	瀧	瀧	瀧	瀧	嶽
六〇一	五三三	六三四	五五四	五五四	一三〇	五〇〇	八〇〇	七三三	五三〇	五三〇	高さ
二、七三三	一、九三三	三、〇五〇	二、〇三三	一、三三三	一、三三三	一、三三三	一、三三三	一、三三三	一、三三三	一、三三三	幅員
同	同	同	同	同	同	同	同	同	同	同	西
新	同	同	同	王	同	同	上	同	同	同	所
開	同	同	同	同	同	同	同	同	同	同	在
村	村	村	村	村	村	村	村	村	村	村	地
一〇〇	二四二	二八八	九〇〇	一〇〇	五〇〇	六〇〇	五〇〇	五〇〇	七〇〇	七〇〇	高さ
五	二	二	四	三	五	八	六	一	〇	二	幅員
下	同	上	同	同	北	同	同	南	西	所	
高	高	高	同	同	安	同	同	安	安	在	
井	井	井	同	同	安	同	同	安	安	地	
郡	郡	郡	同	同	安	同	同	安	安	地	
平	同	同	同	同	安	同	同	安	安	地	
稔	同	同	同	同	安	同	同	安	安	地	
村	村	村	村	村	安	同	同	安	安	地	
二、九三三	二、八四六	二、六七〇	二、六四一	二、六四一	二、六四一	二、六四一	二、六四一	二、六四一	二、六四一	高さ	

九、温 泉

(昭和十一年九月調)

温泉名	泉 質	所 在 地	温泉名	泉 質	所 在 地
本澤温泉	硫黄泉	南佐久郡南牧村	美遊喜	單純泉	諏訪郡北山村
輕井澤温泉	單純泉	北佐久郡輕井澤町	高原ホテル	同	同
星野温泉	一硫化水素含有アルカリ泉	同	湯の湯	一硫化水素含有酸性明礬泉	同
田澤温泉	硫黄泉	小縣郡青木村	明治温泉	單純炭酸泉	同
沓掛温泉	同	同	淺間温泉	單純泉	同
別所温泉	硫化水素泉	同	山邊温泉	同	同
鹿教場温泉	單純泉	同	御母家温泉	同	同
靈泉寺温泉	石膏性苦味泉	同	藤井温泉	同	同
大鹽温泉	單純泉	同	中房温泉	硫黄泉	同
上諏訪温泉	同	諏訪郡上諏訪町	上高地温泉	單純泉	同
下諏訪温泉	一弱食鹽泉、單純泉、食鹽含有石膏性苦味泉	同	白骨温泉	硫化水素泉	同
親湯温泉	明礬泉	北山村	中の湯温泉	硫化水素泉、炭酸鐵泉	同

小谷温泉	アルカリ泉	北安曇郡中土村	湯田中温泉	一食鹽含有硫化水素泉	下高井郡平穩村
白馬槍温泉	硫黄泉	同	安代温泉	一弱食鹽泉	同
葛 温 泉	單純泉	同	蓋 温 泉	石膏含有弱食鹽泉	同
上山田温泉	硫黄泉	同	上林温泉	一單純泉	同
戸倉温泉	同	更級郡上山田村	地獄谷温泉	單純泉	同
加賀井温泉	アルカリ性食鹽泉	埴科郡戸倉村	熊の湯温泉	食鹽含有石膏性苦味泉	同
山田温泉	食鹽含有硫黄泉	同	發哺温泉	苦味性硫化水素泉	同
七味温泉	硫化水素泉	上高井郡山田村	穗波温泉	硫化水素泉、單純泉	同
五色温泉	同	同	角間温泉	弱食鹽泉	同
湯河原温泉	同	同	野澤温泉	石膏含有弱食鹽泉	同
中野温泉	弱食鹽泉	同	善光寺温泉	硫黄泉	同
	石膏含有弱食鹽泉	下高井郡中野町			上水内郡芋井村

信濃ばやし

○空を照らすは善光寺さまか
見やれ杏の花も咲く
春は長野の朝がすみ
ヨイトヨイヤセの朝がすみ

○諏訪のスケートスクラム組んで
走りや氷か白銀か
糸の岡谷は蘭の山
○山は湯どころ須坂は機場
溢や湯田中ほのくくと
信濃むすめの雪の肌
○ぬしのそばなら姥捨山の
月がいくつに出ようとも
わたしや更科かまやせぬ

北信濃音頭

○ひろい信濃も千曲はひとり
たまにや巻きたい 渦もある

○碓氷越えれば杏掛御代田
夢は小諸の懐古園

○なんで上田が素通りなるか
こゝは眞田のやらず陣

○山は戸隠紅葉は燃える
長野おとめの深なさけ

○平穩八湯は一茶も裸
けふも夜間瀬の川越えて

信濃ぶし

○信濃善光寺さんに常夜燈がついて
いつが日暮れで夜あけやら

○右に御嶽左に浅間
ともに善光寺さんの眺めぐさ

○藤く藤かぬも川中島の
葦の尾花も風次第

○犀や千曲は川ではないか
長野裾花川ぢやない

○日本アルプス谷間の雪は
夏も知らずに冬となる

松本民謡

○謡はんせ 謡はんせ
信州松本入馬千駄
出馬千駄のこゝろいき

○櫻花 櫻花
咲いてゐるのに啼くほととぎす
雪も消えぬに夏となる

○街中を 街中を
練るよお神輿あれるよお獅子
鹽ぢやくもひとさかり

○奈良井川 奈良井川
木曾を出て来て松本平
思ひ増す水さそふ水

上田小唄

○のぼる朝日は 太郎山のほとり

松に色濃いだて姿

○人は變れど 想ひはのこる

華の御城趾夢の跡

○絲になりたや 蠶の絲に

いとしお方の上田綺

○花の上田の下道小道

今もあの娘のあで姿

信濃追分

○浅間根腰の焼野の中で

あやめさくとはしほらしや

○西は追分 東は關所

關所越えれば旅の空

○碓氷峠の權現様は

主のためには守り神

○浅間山から出て来る水は

雨も降らぬにさゝにどり

○浅間山きんなぜ焼けしやんす

腰に三宿もちながら

望月小唄

○私しや信州望月の生れ

山家育ちでも實がある

○鹿曲峽に咲き出た花は

意氣と情の色もよう

○俺が望月殿居の城の

駒に乗せたい逢はせたい

○御牧野に咲くあの鈴蘭は

過ぎし月毛の語りぐさ

○南蓼科北では浅間

間の望月駒の里

小諸節

○イ、ジャナイカイ 信州小諸

花に城浮く 懐古園

○イ、ジャナイカイ 信州小諸

雲の浅間に 立つ煙

○イ、ジャナイカイ 信州小諸

月に棹さす 千曲川

○イ、ジャナイカイ 朝霧晴れて

裾野三里は 萩桔梗

○イ、ジャナイカイ 古城のほとり

眺め不開の 醉月峽

別所小唄

- 連れて行かんせ観音さんへ
今年十九の厄除けに
- 吹く春風別所の戻り
あたら湯花の香がさめる
- 戀の病に薬の御湯と
七湯七苦離名を流す
- 青葉若葉の別所の里は
深山からすを御湯で聞く
- 別所名物かずくあれど
主へみやげは玉の肌

菅平スキー小唄

- 粹なセータにスキーをつけて
行かうよ信濃のシユワルツワルド
日本ダボスの菅平
タララツタジクザツクスキーでまろ
すべろスロープ菅平
- 曉の處女雪銀盤踏んで
登る猫岳心も躍る
同じルートを後や先
- 銀のコースは何處までつゞく
雪の白樺乙女の素足
胸にや吹雪の花が咲く
- 雪の高原吹雪に暮れりや
月は白銀乙女の心
遙かホテルの灯が招く

御柱小唄

- 一、サアサ 繰り出せ御柱祭
阜月空晴れ風さへ薫るよ
- 二、サアサ 繰り出せ御柱祭
紺の法被に若葉が躍るよ
- 三、サアサ 繰り出せ御柱祭
娘繪日傘街々婉ねるよ
- 四、サアサ 繰り出せ御柱祭
若衆木遣りにや曳子も惚れるよ
- 五、サアサ 繰り出せ御柱祭
金の御幣おんべに朝日が光るよ

諏訪明神小唄

- ハアー信州湯の里ナー 敷ある中でヨー
湯町下諏訪ホンニヤレソレよいところ
- 一度お詣り 男の子なら
諏訪の大神は いくさ神
- スキー、スケート 足まめ小まめ
可愛い島田の 根がゆるむ
- 今宵あたりは 八重垣姫が
渡りやせぬやら 諏訪の湖
- 諏訪の湖水に 寫して見たい
うしろ姿の 富士の山

スケート節

○諏訪のスケート手に手をとりにて

おしのつがひか群れ胡蝶

○諏訪へくと皆な行きたがる

諏訪に湖水があればこそ

○諏訪の湯の花梢は白く

つもる話は寝てとける

○諏訪の岡谷でとり出す絲は

世界の市場を支配する

霧ヶ峯小唄

○見わたせば

北にアルプス南にや富士よ

こゝは天下の霧ヶ峯

○霧ヶ峯

霧ちやありやせぬありやスキーヤーの

意氣で飛ぶ雪けむり

○五尺

千尺のスロープ伊達には積みぬ

可愛いスキーヤーの度胸だめし

○ほのぼのと

若いスキーヤーの唄から明ける

諏訪は湯の町雪の町

伊那節

○木曾へ木曾へとつけ出す米は

伊那や高遠の餘り米

○嫁はにこく夕餉の仕度

かいた蠶繭に月がさす

○天龍下ればしぶきに濡れる

持たせやりたや檜笠

○遙か向ふの赤石山に

雪が見えます初雪が

○桑の中から小唄がもれる

小唄きゝたや顔見たや

龍峽小唄

○天龍流れて稻穂は黄金

繭は白金お國自慢の天龍峽よ

○伊那の黒土ふみくござれ

河は天龍山は赤石見てござれよ

○河を距てて灯が見える

靱をひく灯か物を縫ふ灯か戀の灯かよ

○川路龍江を結ぶの神の

かけた虹かや姑射の釣橋皆渡ろよ

○岩を傳ふて舟曳く人の

唄に合せて可愛目白がちろろ啼くよ

木會節

- 木會の御嶽夏でも寒むい
裕やりたや足袋よそへて
- 裕ばかりは遣られもすまひ
襦袢仕立てて足袋よそへて
- 心細いよ木會路の旅は
川の鳴く瀬と鹿の聲
- 木會の名所はかけはし寢覺め
山で高いが御嶽山
- 木會の名木あすひにひのき
さわらねずこにこうやまき

鹽尻甚句

- 行かうか鹽尻歸るか洗馬へ
こゝが思案の桔梗ヶ原
- 主は今頃桔梗ヶ原あたり
薄尾花をつれとして
- 床尾平出大門かけて
鳥鳴けく粟と鳴け
- 洗馬の射松日出鹽の青木
内裡屏風の畫にござる
- 鹽尻峠で牡丹餅投げりや
金井柿澤一とねばり

淺間小唄

- 淺間湯の街や松本だひら
山や谷間の蔭ぢやない
- 女鳥羽河原にかじかが啼くが
わたしや別れに湯場で泣く
- 日本アルプス淺間の宿ぢや
庭の景色でひと眺め
- かけひづたひに湧く湯はながる
逢ひに行く夜は闇づたひ
- 山に木の葉がいろづきそめりや
日本アルプス雪を待つ

安曇節

- 白馬八月残りの雪を
割りて咲き出す花のかず
- 何か思案の有明山に
小首かたげて出たわらび
- 鹿島男は皆山かせぎ
女借馬通ひ作
- 夏も涼しや木崎湖行けば
嶽の白雲舟で越す
- 小手をかざして上高地見れば
槍や穂高は雲の上

大町小唄

- 山にのぼるかヨのぼるか山に
みそら十里は嶽の町
- 山を下るかヨくだるよ山を
夜の安曇野光る町
- 北は白馬ヨ南は穂高
どちら立山 思案町
- 蓮華夕映えヨ安曇野日和
月か日町か星の町
- 小鳥焼こならヨみやまへござれ
山は鷹狩霧の町

更級ぶし

- 信州信濃の更級蕎麥は
馬の鼻息ですぐゆだる
- 信州篠ノ井林檎の名どこ
山に山つむ紅がのる
- あちら聞いてりやこちらにすまぬ
犀と千曲の水の音
- 月の峽捨曇ると照ると
思ひ捨てずに忘れずに
- 聖山からアルプス見れば
雪の根雪が空に射す

千曲小唄

- 岩間にげ水ひそく小みち
木の根草の根わけて来て
さよめき合へばうわさ末廣千曲川
- 千曲河原のすい／＼ほたる
湯の香く／＼つてまた光る
川中島にうわさ末廣越路まで
- 千曲河原の夜な／＼戀路
わたしやむだには通やせぬ
更科手古奈うわさ末廣戀は意地
- たぎる湯水はひそく地底
湯みちつくまでわきやせぬが
燃えたつおもひうわさ末廣色に出る

川中島音頭

- 信州信濃の川中島は
犀と千曲のあひの鳥
- 妻女ほの／＼越後の勢は
ねむる海津を見て忍ぶ
- 川は朝霧一鞭あてりや
なんの八幡 武田菱
- 一と目夜のあけきらめく三太刀
惜しや七太刀ながれ星
- 昔おもへば千曲の水も
車がかりの音もする

松代ぶし

- 色のよいのは松代染よ
見そめ逢ひぞめ思ひぞめ
- 人は象山音なら火砲
意気は信濃の山ざくら
- 眞田六文銭海津の城よ
今は四ッ葉のうまごやし
- 昔や火の山今皆神よ
すそにこんこと水がわく
- やうち行きしよか蟲歌山へ
盆の月夜の蟲聞きに

須坂小唄

- 山の上からちよいと出たお月
誰を待つのか待たれるか
- 誰も待たない待たれもしない
可愛いお前に逢ひたさに
- 可愛わたしは須坂の町に
須坂戀しかあのお月
- お月や工場をちよいと来てのぞく
誰におもひをかけたやら
- わずか離れた須坂と小布施
なぜか小布施は栗(九里)もある

中野小唄

- 信州廣くも中野がなけりや
どこに日の照る町がある
- 信州中野はお置どころ
中野つむぎの出るところ
- 中野生れは氣だてで知れる
横に車は押しやしない
- 鳥田結はせて黒姫山に
婿があるなら嫁にやる
- ゆかしなつかし高梨様の
松に昔の風が吹く

平穩小唄

- 信州平穩の八つの温泉
花も霞むよ湯けむりに
- 浮世はなれた星川べりに
浴み歸りの夕涼み
- 瀧の白砂紅葉の錦
かざす湯槽に月も照る
- 箆掃ひたる撥の音冴えて
里は湯炬燵置炬燵
- 地獄谷から温泉をひいて
山の極樂上林

野澤温泉小唄

○千曲わたれば、野澤の出湯

わたり鳥さへ、しらぬ鳥さへ

寄るものを

○おなじ咲くなら、野澤のつちぢ

一目千両のおもひくの

みだれ咲き

○みがく男の、舞臺はこゝに

野澤スキーのまたとありやせぬ

ユートピア郷

飯山小唄

○こゝは飯山スキーの名所

月や花より雪を待つ

○行かうよ城山神明ヶ丘へ

雪がはれたよ陽が出たよ

○雪の飯山スキーの名所

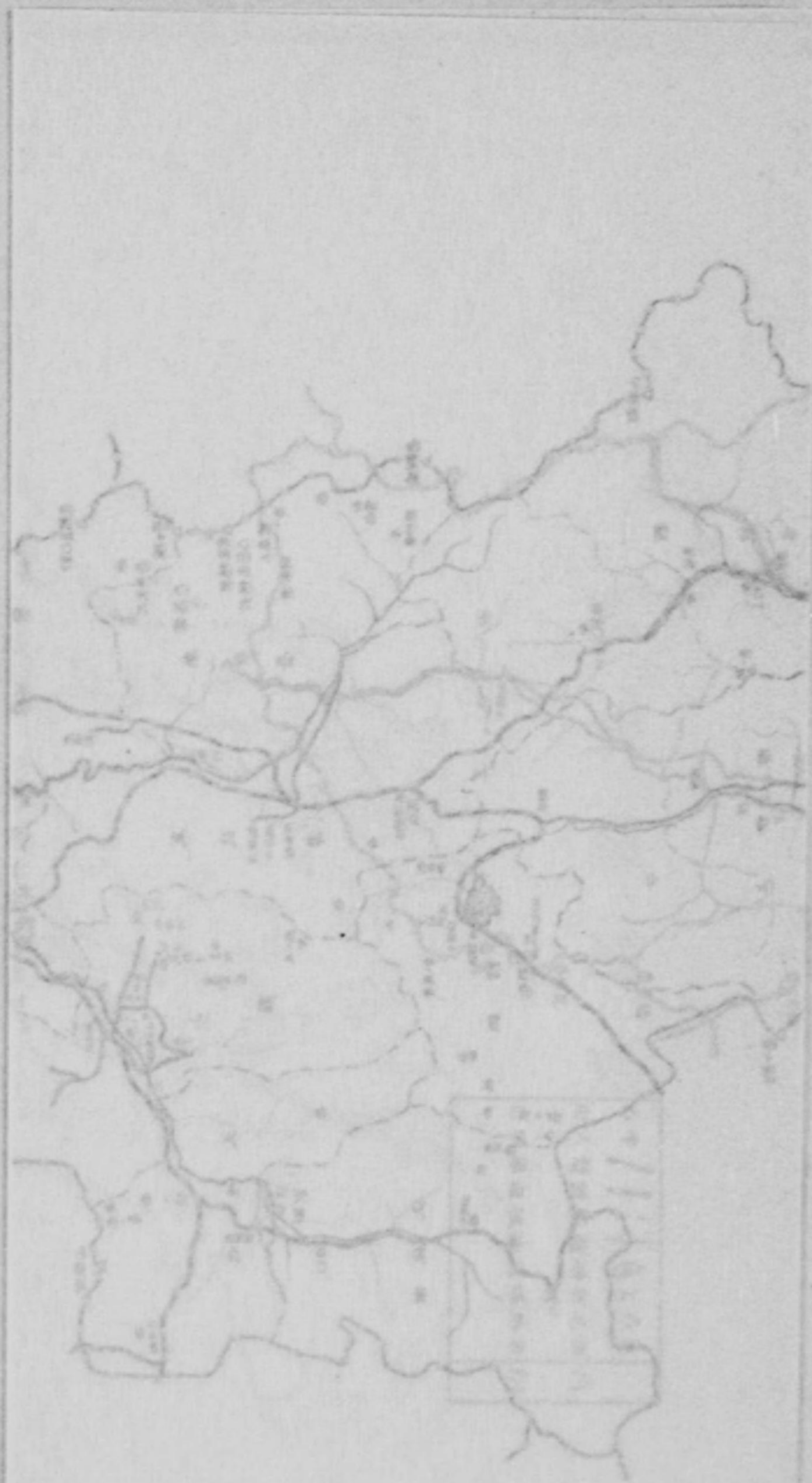
雪崩ないので誰も来る

○冬の三月を神明ヶ丘は

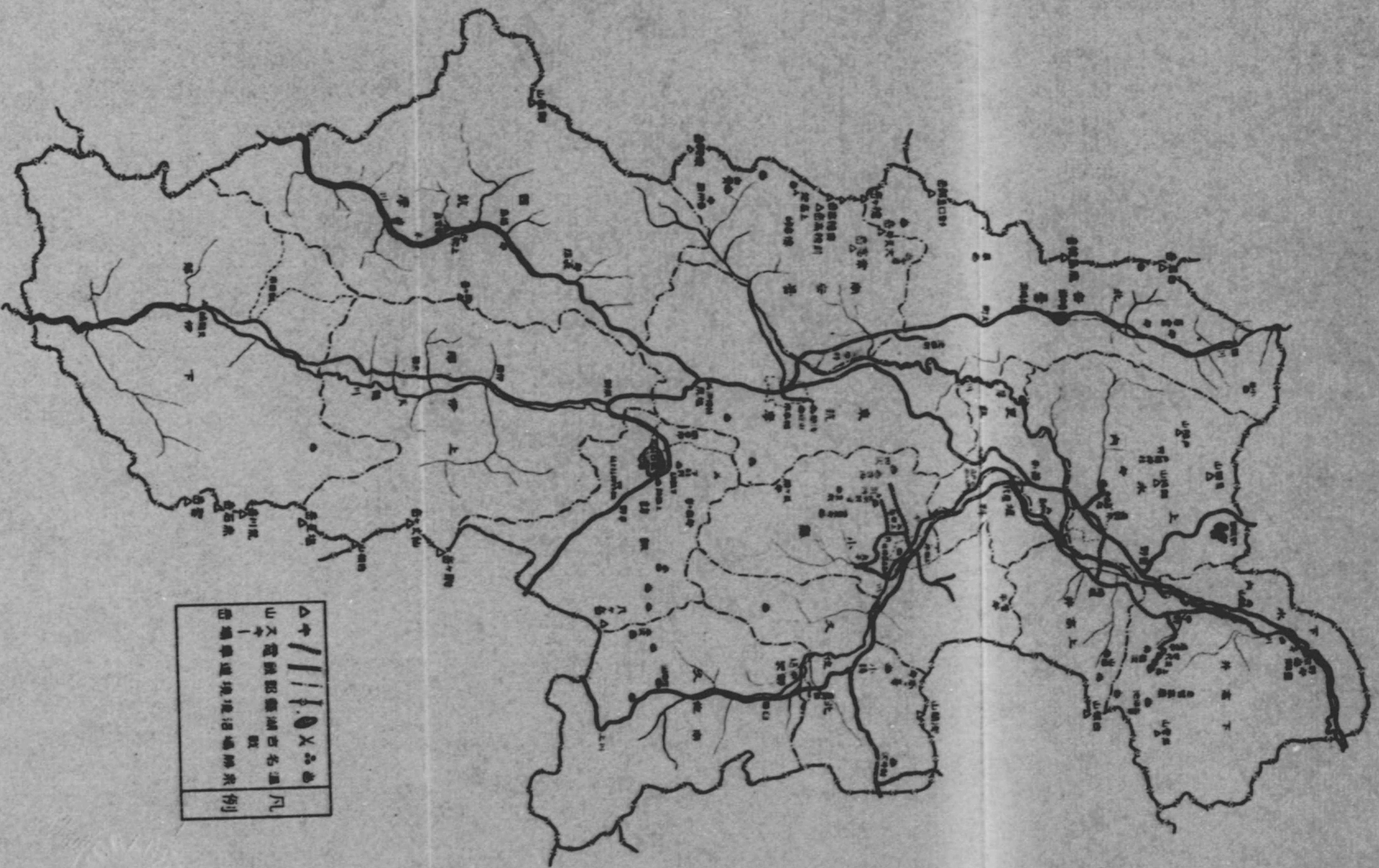
日毎陽氣な人だから

○五里や七里はスキーで通ふ

たまに來いと文ほしや



長野縣略圖



△	山	凡
—	河川	市界
- - -	縣界	町界
—	市界	町界

國 是 雜 報 政



昭和十二年六月二十五日印刷
昭和十二年六月三十日發行

長 野 縣

長野市大門町南二二
印刷人 清水 與助
長野市大門町南二一
印刷所 柏與印刷合名會社
電話 二二七三三一九番

國 是 雜 報

14.4
1027

兵堅縣



