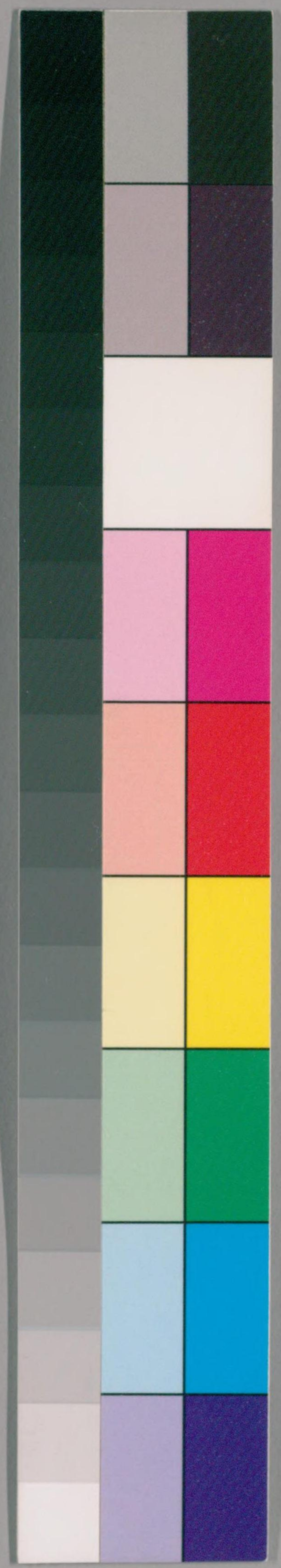


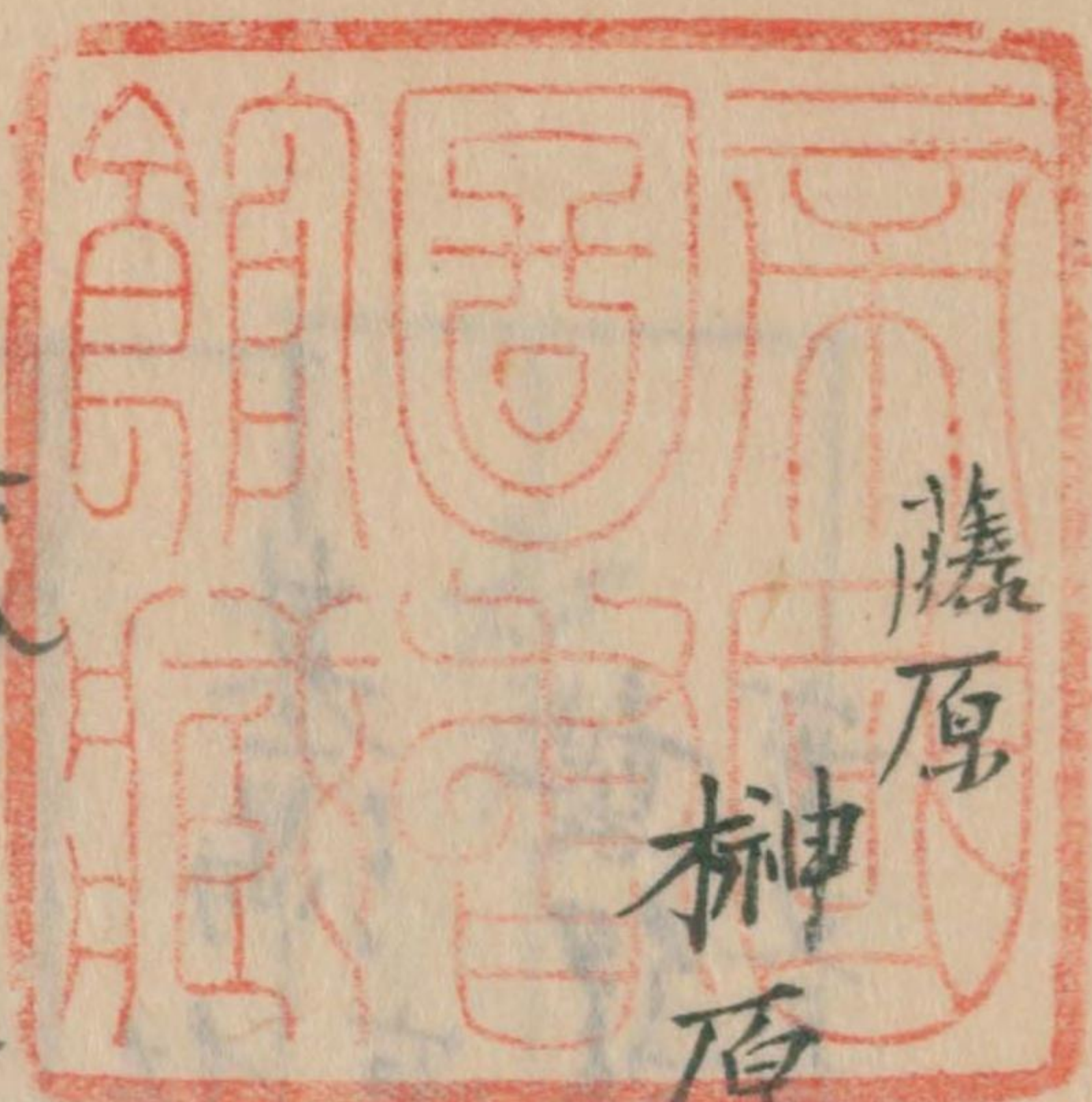
838
297
116

原
考
其
上



国立国会図書館 タイトル『本朝武家諸姓分脈系図』 請求記号 838-116

ガラス使用



藤原

柳原

本國三河

紋車輪

根岸信輔氏寄贈

柳原家本名佐藤也中興佐藤藤次郎基氏信子
伊弉州壹志郡柳原即号柳原焉



大織冠鎌足八世

秀卿

田原藤太

千常

相摸守領守

文修

鎮守府將軍内膳人

文行

從位下左内尉

公光

相摸守從五位下

公清

佐藤左内尉

男知

知卿

後藤尾藤

如基

左京進隼人正從五位下

如公卿

從位上左内尉

如基
為柳原左内公澄子

本朝武家諸姓分脈系図



基景 伊藤伊勢右掾
烏橋白之卷子

基信 伊藤九字亮
居伊勢國

基清 平正盛即後為伊勢也

基之 伊藤七郎

基晴 伊藤弥二郎

基季 伊藤五郎

基詮 伊藤藤二郎

基廣 伊藤六郎太郎
伊藤弥二郎

基義 伊藤弥二郎

基滿 佐藤主計

實知卿佐藤伊勢守基秀男
襲伊藤六郎太郎基廣之跡乃佐藤氏
實父基秀勢州山田郷地頭後改謚也

知秀 佐藤伊勢七郎

基信 佐藤七郎

赤堀右近將監信妻

知基 佐藤孫太郎

知直 佐藤孫二郎

某 佐藤彦次郎

女子

公基 佐藤民部之郎

基重 佐藤主計頭

嗣父 基宣之遺領

母 勢州 愛媛女

基則 佐藤権太郎

女子 仁本七郎 義權妻



基氏 佐藤藤二郎

住伊勢地壹志郎神原印右神等

尾藤藤二郎

基近

尾崎藤五郎

女子

赤堀氏秀信等

則知

神原佐藤孫二郎

實佐藤孫二郎知直男

以又從實鳥羽居神原印

基基

神原藤太郎右宗亮

雅則

基基

女子

土岐左近基人頼信等

雅則

神原孫太郎主計頭

實則知男

居朝地壹志郎神原

基政

神原八郎 攝津守

女子

基政等

雅時

神原八郎 攝津守

母同姓主計頭雅則女

女子

八田將監秀政等

具遠

神原兵衛助

母同

女子

稻生兵衛大夫 等

母同

神原平七郎

主計頭

自政

母同

應永年中仁木宗兆押領規陽教所自政避亂遷於丹波郡

山中後始奉仕於

親氏居永享六年甲寅年一死

法名淨的禪定門

始利經

清政

生國之河

主計

永享五年中京孝仕於

春親居信光居

文明十五年號為五元法名淨源

女子

多門縫殿助

壽

始元經忠實

神原兵七郎

兵庫

提津守

政光

母渡邊氏

生於三州額田郡

孝仕於

親連居於三州額田郡內賜七十貫明應二年廿四軍令戰功

天文六年百十二廿五元年七十二

号春林玉羽

主計春林玉羽清林

女子

母同

江原孫方之刺金壽

某

母同

神原九郎右衛門

早世

始政次

忠次

神原平七郎

提津守

母多門縫殿助

女

生於三州

自若年孝仕於

信忠居後孝仕於

清康居天文九年庚子七十五州上野廣久年而與尾代勢挑戰深被

一死而突戰而危軍功各得利尾兵敗是夜創痛劇

廣忠居賜書於忠次

年、痛くも昔より同族の事
 何事も之より子孫の成り
 守るべき事あり。此
 七日也。

柳原三太郎

翌五日致年二十六葬於区崎大樹寺、或油無原
 号春陽、亦南禅寺門

始信政
 政久
 母曰
 柳原與太郎
 一系別記

長政
 母曰
 柳原七郎右衛門
 子孫別記

重政
 母曰
 柳原孫右衛門

孝仕於
 廣忠君、大文十五年甲午九廿六、於上野而戰死
 法名道純

女子
 母曰
 月海左馬助
 壽

貞次
 母別腹
 柳原又藏

生於之州
 廣忠君近習者、其後之州額田郡山中邑、執居



永祿七年子孝任於
大神居同十二年邑遠州引門城造至同十五年復於此城賜
去正十四年由安於此城免年五十九

貞昌 榊原又太郎 又在門

母江島孫八郎女
永祿十年丁卯生於三州播磨郡
去正十四年由安於此城免年五十九
二百石後為方所番寬永九年奉勅居同十二年甲子九年七十終行役
可破庵高印

榊原又兵衛 妻廣戶備後守正之女子

貞吉 妻母月海左衛門女

元慶四年壬午生於三州播磨郡
慶長三年丁卯生於此城免年五十九
大神居同方十年壬午為方所番方所番保身

寬永元年丁卯為方所番方所番
同十二年甲子 御免後還賜二百石為方所番皆川山城守後賜其二百石
同十六年甲午二月廿五於方所任番而九年方十七
号宗者居士

女子 廣戶半七郎 正親妻

貞吉 兄貞昌 養子

貞直 榊原四郎左衛門

母廣戶備後守正之女子
妻小島源左衛門正信子
寬永十三年壬午御免後居同十年山形郡



慶安四年壬辰甲午九月某日世居信濃家院
法名道知

貞節

神原又十郎

兵三郎

甘中島源左衛門正信子

慶安四年壬辰甲午九月某日世居信濃家院
為中島源左衛門正信子
後大所番植村佐兵衛
文祿五年壬午十月五日歿
同日壬午年四月朔死

貞羽

神原平四郎

母

文祿五年壬午十月五日始 行見見鳥目百重

同十五年壬午六月廿二日自二百石得免中列聖王座相授傳之為世居

某 某

神原水島

神原教島

貞春

神原又左衛門

母曰

壽青山國信守

青山刑部左衛門

女

延宝五年十二月廿七死 葬壽光院
寺妙理院殿水岸 貞春子始

元和二年丙辰法流江戶
慶安四年壬午十月五日新親御權於



神田侍從後馬仲鉄地頭賜四百俵
貞享二年己巳八十二死享年七十四葬於武州世田谷勝光院
号

女子

廣戸三郎左門正由孝

女子

廣戸半七郎正親孝

貞亮

柳原又十郎

金左内

母青山刑部左内 女

万治元年戌生於上村籍林

延宝四年己辰九十二歳見貞享二年己巳七十一歳曾四百俵与

中善信松浦内藏元禄六年受首七十五為柳間藤四郎年十二為
御近習藤四郎七年受首正十二為大所番一柳左佐守組
正徳六年壬申正九為同組頭
享保元年甲申十一死享年十九葬於勝光院
号泰運院殿忠翁禪師居士

女子

御妻

酒井與一朗 勝信孝

女子

天和二年庚辰七十四又葬勝光院
号山室妙空大姉

女子

貞享二年壬申十一死享年十九葬同寺
号草泰院法林大室大姉

政房

柳原又七郎

権七郎

母貞成

貞享十一年壬申十一死享年十九葬同寺
号正運院貞成左明師大姉

享保元年庚申十二月五日師目四百倍為十善
同十四年八月五日功喜長河時為馬鹿御牌物方
同十六年庚申八月十六日督於宛新中番誠訪七代口能
延享五年庚辰正月十四日死於勝光院
子不遠院殿常圓知徹居士

政子

柳原富之助 権七郎

實林惣兵衛政寛三男
寶母 乃伊番 長門長左衛門堂武子

再壽乃伊番 土井宗十郎利忠子

享保十五年庚辰正月
延享五年庚辰四月三日自依於菊間而御老中列坐本多初春子
傳之為中善請本多乃伊子也
寬延二年庚子十二月五日為大寺香酒井大和守直政權七郎

宝曆四年甲戌四月廿五日召而煩不出同年五月九日出仕為新御番山城之權
助和丸美子十月四日吉病辭為中善請神代若殿子也
安永二年庚子七月二日臨井死去羊甲十四年於同寺
子清出院殿秋峰淨栄居士
無事子人變死故美傳後收之

女子 幸 服部清助

宝曆七年壬午生於口乃為得
天明四年壬辰七月廿二日死年廿八
子澄心院孤月貞圓上人

女子 津 增田茂右衛門

壽

宝曆九年壬午生於左保
安永九年庚子十二月九日死年廿三
子真淨院妙土重信子

女子 七

大明五年己丑廿五无

忠直

妙島田右京亮利秀女

柳原孫七郎

藤出福

攝津守

生於三河

天文九年庚子賜义遺跡赤色八十貫餘

廣志君逝去後奉仕於

大神守忠信城令勤奉

元應二年三月十二日於遠州之方野戰死

于悟雲淨慶禪道門

忠政

柳原孫二 烏見本直 養子

始世

政吉

柳原彦内以烏同姓為養子

海國實同姓與大布政久子至此末



忠政

柳原孫三郎

昭平兵衛

隼之助

攝津守

重房

天文八年也多生於之州

百十六年丁未

大御居為質到於駿州一處自遠治田五郎之謀害到於成也忠政傳奉

年九歲而亦御遠坐於助附宮崎忠政給奉之州臣崎 還時德行

永福二年庚申厚州方高傳奉

同四年辛酉九十二吉良康隆之亂於藤波殿合戰時一唐鎧為酒井

與四郎護美同六年冬冬之地一向宗討從一按時於明大寺

而六度蒐合中矢戶田虎門馳合投其矢高突戰頭馳勇馬

同八年乙丑之州播磨郡長澤島屋根城攻進先軍一番乘入傑

款失利於城落馬由是

大神居御感石俊萬連似耳鷹右 釣首改名於隼之助

同十七年乙未七月自厚州氏真合武田信虎攻出州一喜若

大神居引其三千餘人御恩旨時去道二里程內敵急追泉是時有

釣命不可念也忠政戶田在本門者之馳馬合力於忠政力氣

忠政追散敵兵無恙舍命從於少馬至於牛久保

元慶元年庚子江州所川役突戰而得首也御馬廻人女故石離御側

凱陳後抽賞加賜遠州灌名後七十貫四領御賜百五十貫餘

同二年辛丑方厚役有戰敵大軍而無利遂還于濱松

天正二年乙亥武田勝賴發於遠州奉土命勅大舟候

同三年乙亥長沙修役進得首級同九年乙亥高天神城合鎧

同十二年甲申長久手役力戰而合鎧得首四級關原十三備

於安檢刀蒙 御感賞諸將亦任其驍勇矣

同十七年乙丑昭德院

台德公長嗣為年寄役改攝津寺同十九年辛卯於相州賜善也

御奉印二千三百名

慶長五年壬子上杉景勝謀反為退治

大神居為質於野州中山由是
台德居於江戶時上方駿勅改為征之自向泉傳向方是時

台徳云經本曾諸諸地是改罹病不能侍奉以爲江戸御留者居
同万幸年丁丑四丁辛年丁子三丁并於之縁山増寺
子往譽浄善禪定門

忠勝

柳原隼之助 始孫三郎

母小浦喜右衛門正高女

天正八年庚辰生於之丹
司十七年壬午爲
台徳云御性職十慶長五年爲子貞田老侍奉上宗
司六年寺止嗣父忠政之遺領賜二千三百石
同十年丙午爲燒火間番領同十七年丁未十六年二十二年於
増寺寺子一伯清閑 寺寺是四月十二日信一伯清閑信士

忠導

長 柳原藤三郎 隼之助

母

無嗣

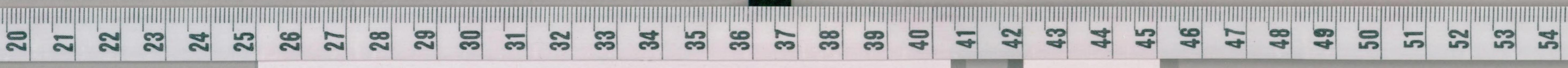
慶長十七年丁未海目二十三石
元和右寺爲馬御花島御番寛永九年奉賜沙遣物屋方由
同十年辛酉八十七年 葬於増寺
寺香譽照月

忠重

柳原善九郎 四郎九衛門

母

慶長五年庚子生於之丹
元和六年庚申新規爲御書院番同九年庚申賜二百俵
寛永九年奉賜 御遺物判金五十四同十年金百七番加三石合置
賜下總州海部八石也
寛文元年寺生 爲中留寺名番同年十丁子之加三石俵合置
延宝二年 寺病辭
貞享二年丁丑十六年无年八十六年於此亦城見龍山天徳院
号源江院殿釣角間置居士



忠朝

神原左大夫 隼之助

實之三宅院次兵衛正休之男
實女天野孫左衛門重房女

喜高本左兵衛正置女

元禄五年壬申十九年三十一
号叔光院殿満山智圓大姉

妻 青木彦兵衛義茂女

生於江戸

延寶六年壬午之北九郎屋住為御書院番才多備前守組
同八年壬申之北九郎賜三百俵

貞享二年壬午二十五師目七百石内御書院

同四年丁卯七十九為相門御番同年十九七以病辭為中書讀組

大久保玄蕃頭組

元禄二年壬午二十六為御書院番水野越前守組同年九十五

駿府任番御殿同四年丁未十五的屋同十九日任番中御改

同十二年壬寅改侍奉三百俵於地方賜下總行量田郎六百三百石

享保五年庚子 為元九御書院御番頭同年十二十八存於美

若向御書院御番頭同十年己正此告老辭賜金三枚在右

享保十二年丁未春二月九元年 卒於見鏡山天徳院

号忠堂院殿合光普門居士

女子

竹田法印 定秀妻

女青木彦兵衛義茂女

正徳二年己亥五十二元并進天徳院
号緑雲院殿樹葉妙隆大姉

女子

女神原隼之助忠朝

貞永七年庚寅生江戸
享保二年丁未正十八年八歳卒天徳院
号澤也院殿童顔貞相妻

忠貞

母同

神原左大夫

貞享五年己未生江戸

正徳五年己未五十八元年廿八歳天徳院

号黄木院殿奇雲金峰居士

女子

善九郎

正徳五年己未廿四天徳院
年二丁幻見御書院女
号知秘書子

忠氏

神原藤次郎

集之助

母曰

宣和九年丁卯三月五日生於江戶
元文二年丁卯十二月二十三日卒於
号是松院殿花出良女

妻安藤主税重格女

元文二年丁卯十二月二十三日卒於
号是松院殿梅野岩光女

継母

相州 鹿野 女

宣和九年丁卯八月廿六日卒於
号是松院殿利貞女

元禄七年丁卯生於江戶

享保五年庚子七月廿一日 御見献御大刀銀馬代

同日十二月丁卯廿二日 御見献御大刀銀馬代

御見献御大刀銀馬代

御見献御大刀銀馬代 同十九年中寅十月廿三日

御見献御大刀銀馬代

延享四年丁卯十月廿九日 御見献御大刀銀馬代

号是松院殿萬山一松居士

女子

加藤傳左門

寺

神原集之助

致仕 鐵牛

忠定

坤母安藤主税重格女

宣和

宣和九年丁卯

妻青木忠四郎義久女

宣和

宣和九年丁卯

宣和九年丁卯生於江戶

寬政六年甲寅六月廿六日卒於
号是松院殿高山妙堅女

号是松院殿高山妙堅女

延享四年丁卯生於江戶 二月廿七日 於菊園御侍老中列坐本多伯耆守

傳之為十番請儀

宝曆三年癸酉二十九日 自備井内藏配為御書院番佐野右兵衛尉從

於菊園御侍老中列坐酒井左衛門尉傳

天明元年壬午五月廿五日 告病辭為御書院番佐野清石配

同一年癸卯七月廿六日 致仕後号鐵牛

同一年甲申十一月十七日 卒於大德院

号是松院殿鐵牛全機居士

某 柳原主討

母有本忠四郎義久女

安永八年庚辰八月二十九日卒天徳院
号元敬院殿宗孝稱善居士

女子

宝曆六年甲子十月廿九日卒於天徳院
号知現禪童女

女子

母同美加藤傳左衛門

小野八之郎

毒

柳原岩太郎

隼之助

忠道

母同

天明三年甲申七月廿六日卒於菊間并仲老中別當源盛領
傳之為少者傳其水野清石配
寛政 為御書院奉

忠邦

柳原四郎左衛門

實奥村内茂元姫長三男
實母世官沼波御左衛門全勝女

兼湊津八郎左衛門正満子

寛政四年壬子閏二月二十九日卒天徳院
号覚明院殿法山了心大姉

天明八年甲申六月朔為養子
寛政五年壬午二月不熟成實方

女子

母湊津八郎左衛門正満子

為岡田三男助利貞養子



忠

神原

實
母 實
子 實
孫 實
曾 實
玄 實
孫 實
曾 實
玄 實
孫 實
曾 實
玄 實

集之助

主計頼



忠實

神原兵三郎 兵左衛門

女小浦喜右衛門正高女

喜天野三郎兵衛康景女

元正十年壬午生於遠州

同十七年壬午為

台徳公御小性辭八無違同十八年庚寅移於江戸

慶長五年庚子信州身田裏上京供奉同六年壬午賜三百石

為御膳番大坂兩度供奉

寛永二年壬午賜相州方位郡方神邑三百三十石 柳本印

後為御鉄炮玉掛奉行

寛文二年壬寅三十九死年八十一葬於三縁山増寺

号寶池院殿光譽蓮葉居士



忠策

柳原半之助

其在左門

廿大野之郎兵衛康景子

生於

寛永廿一年甲申六月十六日座位為柳中性組

寛文二年乙亥十二月三日三百三十一名

元禄十二年丙寅十一月九日

卒於増上寺

可月峰院圓善融心居士

忠策

柳原平七郎

半左衛門

瀬兵衛

正保三年庚辰

母同

承徳三年乙丑初規為柳中性組一葉子 万治三年壬午元 小見
寛文三年庚子十一月九日御書院番仙石因幡守組賜三百俵

女子

母同

朝比奈宗起之門下長壽

忠利

柳原幸四郎

實同姓其在左門忠策之弟

其母

書本多五郎兵衛重頼養子

書本多五郎左門守子

再書本多五郎兵衛成信子

元禄九年甲申七月三日三百俵

忠興

神原内記
母

字保十四年三月十二日家督二百俵於菊間御老中列坐松平屋
將監傳之十番侍組承見新左門守
同二十年三月十一日无年 葬於增上寺
号三辨德院唐譽智順忠興居士

忠行

神原小傳次
母同 与浮屠不知行處

忠寛

神原平七郎勝之助平兵衛 致仕后了
母右 主殿 女 安永八年七月二十三日无年六身增上寺
号

字保北年九月十二日 跡目三百俵於菊間御老中列坐中多事務大輔
傳之十番侍組竹中周防守記
宝曆八年八月九日自入主殿之配為御書院唐大信置後守組
明和四年丁亥五月七日病辞為十番侍組
安永九年庚子二月十九日再為御書院唐波右隠以守組
天明元年十月五日 為守殿
寛政元年 号病辞為十番侍組
同四年三月七十四元年五十九年葬於增上寺
号

忠幸

神原吉三郎 平七郎

實 御書折井市右衛門正容三男
實母 折井五郎七郎 女
壽養父忠寛女

寛政 年
同 年

身督三百依於為則而後光仲列世
為御著院番中坊近江守也

女子
母落合氏

養子忠騎壽

女子
母

生永九年庚子十月廿四日葬曾壽
号清涼院女主人也

女子
母

生永七年戊戌五月廿九日葬曾壽
号幽法壽子

童子
母

志
神原克之助

女同姓平兵衛忠寛女

壽 等合 齊藤適翁 親女 刺重女

生於
文化六年己丑二月二日家督三百依於為則而後光仲列世
為小普請組山口助兵衛之配

女子
母



忠

榊原七十郎

共左衛門

實永井壹岐守尚音三男

實母

元禄十一年己亥十二月三日壬戌於菊間御使中列里被傷等
傳之為中書詩

元文五年庚申七月廿九致仕

延享四年丁卯七月廿九致仕

号謙慈院堂号松葉居士

卒増上寺

忠利

榊原幸四郎

母同

為榊原瀬共衛忠英
養子

Faint bleed-through text from the reverse side of the page, including names like 榊原七十郎 and 共左衛門.



忠
母
柳原兵部

生於江戸
元文五年庚申七十五家習二百二十石於菊間而佛老中列坐多
中務大輔傳為少普請組中井監物也
寛保元年丁酉十七八為亮御書院番第田丹後守組
宝曆三年至百四十三元年 英放増上寺
号山成院道誉義全居士

專

再尋録平田半之丞高賢女
宝曆五年乙亥八世无病僧上寺
号成真院全日香坊大御
女永六年丁酉其四元

忠笑

柳原主計

始方修次

母家女

宝曆二年壬酉

跡目三百石於菊間而御老中列坐

与少普請組田中出羽守子配同十三年至七十八為御書院番稻葉

七伊守組

寛政元年丁酉六期為同組頭同年十二 在名

同七年丁酉

少普請

同和二年庚子十一世五致任

女子

初少普

糟屋十郎兵衛義春妻

忠

母

柳原銀之丞

兵左衛門

妻小尾松五郎輔周女

生於江戸
享和二年庚子十一世五家習三百石於相州大位郎少林色



於菊向而徳花申列坐

女子

守番

太田市左衛門茂壽壽

母

某

柳原和三郎

母

女子

折井吉次郎

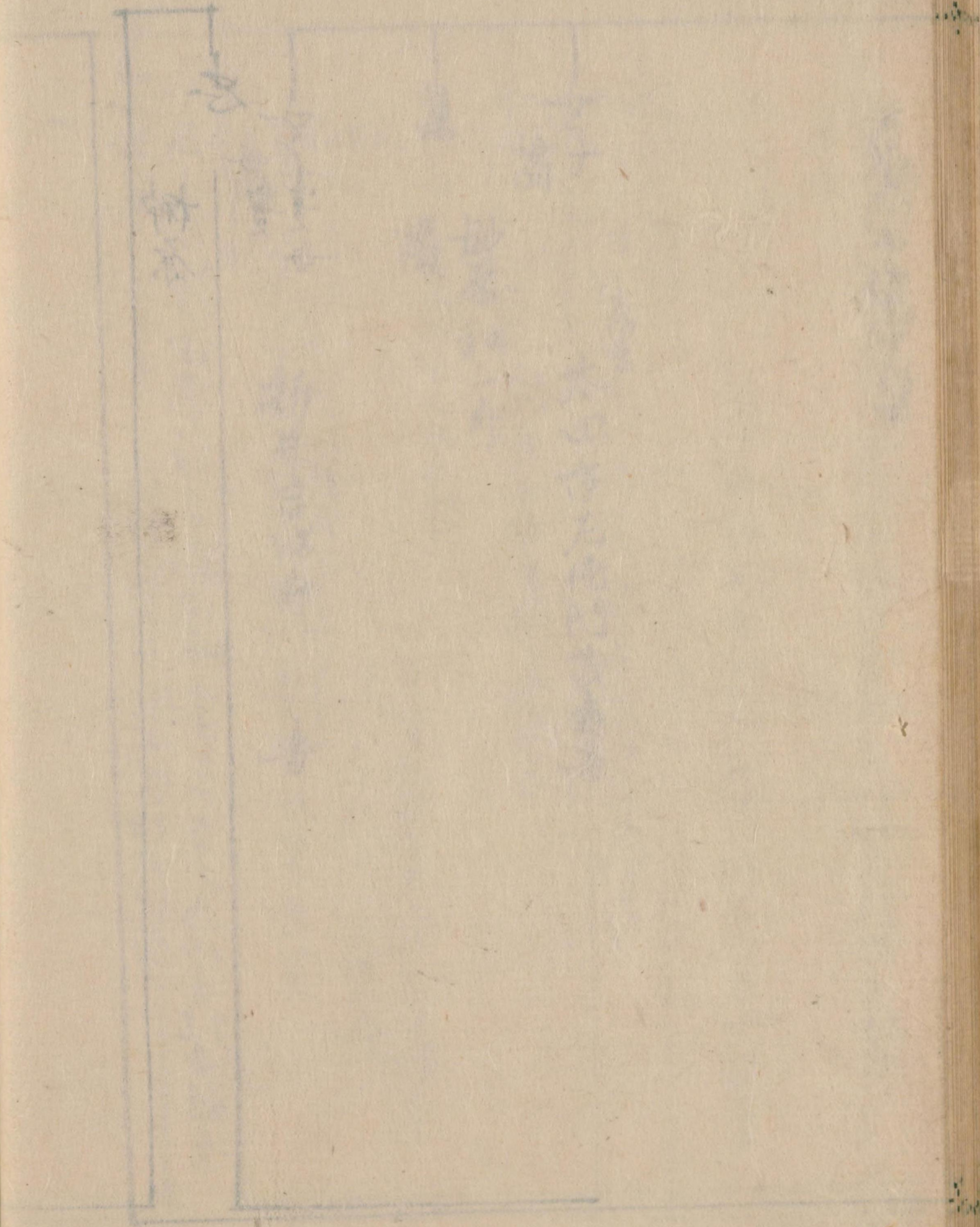
壽

志

柳原

實
母

838
297
116





国立国会図書館

タイトル『本朝武家諸姓分脈系図』 請求記号 838-116

ガラス使用