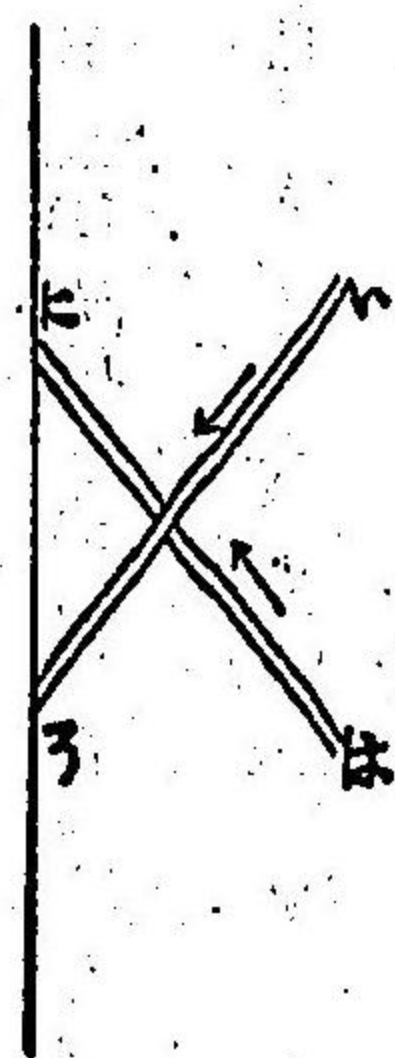


一種ノ疑團ヲ生シ視官ノ傳フル所ト觸官ノ通スル所ト正ニ相反對セルヲ知リ實驗ノ結果終ニ觸官傳フル所ノ正確ニシテ視官ノ傳達スル所全ク虛妄タルヲ悟ルニ至リタルニ因ルナリト之ヲ約言スレハ觸覺ノ視覺ヲ匡正シタル結果ニ出ツルナリト曰フニ在リ而シテ第二說ニ據レハ眼底ニ在ル視覺神經ノ末端ニ於テ光線ノ來至スル方向ヲ感受スルト恰モ觸官ニ於テ能ク壓力ノ方向ヲ知ルト同一般ナルモノ、如シ之ヲ例セハ



ノ如ク二本ノ小棍ヲ以テ皮膚ノ某部ヲ同時ニ壓搾スルトアリト假定セヨニナル受壓部ハ其位置上部ニ在ルモ壓力ノ出處ハはナル下部ニ在リテるナル受壓部ハ其位置下部ニ在ルモ壓力ノ本源ハはナル上部ニ在リ而シテはニ於テハ其位置ノ上部ニ在ルニモ拘ラス能ク其壓力ノ下方ヨリ來ルヲ覺へるニ於テハ其位置ノ下部ニ在ルニモ關セス能ク其壓力ノ上位ヨリ至ルヲ感スヘシ眼底ノ網膜中ニ映スル倒影ヲ正感スルモ亦タ此理ニ外ナラサルヲ以テ決シテ心理ノ物理ニ抵觸スルトナシ之ヲ換言スレハ倒影ハ必ス實存スルモ之ヲ感受スル作用ハ物影ノ正位ヲ内傳スルヲト云フ

以上ノ二説未タ以テ萬世不易ノ眞理ナリト爲スノ價值ヲ有セサルハ無論ナレトモ吾人今日ノ識度ヲ以テ推究スルキハ所謂ル中ラスト雖ト遠カラサルモノナランカ就中吾輩ハ後記ノ假説ヲ以テ稍眞理ニ幾シト信スルナリ

(e) 境遇

視覺ニ必須ナル境遇(Conditions)ノ諸項ヲ列記スレハ

- (1) 光量
- (2) 眼界
- (3) 位置
- (4) 距離
- (5) 物量

- (6) 時間
- (7) 覺醒
- (8) 注意
- (9) 健全
- (10) 單純

ノ十項ナリ今逐次之ヲ説明スヘシ
光量トハ視覺ノ作用ヲ激作スルニ適當ナル光線ノ分量ヲ云フナリ光線ノ分量モシ過少ナレハ昏暗ニシテ形色共ニ視ル可カラズ而シテ其分量モシ多キニ過クルトアレハ視力眩塞シテ長短黑白ヲ辨ス可カラサルニ至ル故ニ過多ナラス又々過少ナラスシテ其中庸ヲ得セシムルヲ最モ必要

眼。界。ト。ハ。形。色。ハ。眼。中。ニ。入。ル。ヘ。モ。廣。度。ヲ。指。ス。ナ。リ。古。來。六。十。度。ノ。面。積。ヲ。以。テ。適。當。ノ。眼。界。 (Visual Field) ト。爲。ス。モ。ノ。ナ。キ。ニ。ア。ラ。ス。ト。雖。モ。實。際。上。最。モ。適。當。ナ。ル。眼。界。ハ。三。十。度。ノ。面。積。ナ。ル。ヘ。シ。壁。間。ニ。懸。ル。扁。額。ノ。如。キ。モ。其。大。小。ハ。觀。客。ノ。眼。ニ。對。シ。テ。三。十。度。以。內。ノ。廣。度。ヲ。有。ス。ル。ヲ。適。當。ト。ス。其。面。積。モ。シ。三。十。度。以。上。ニ。及。ブ。ル。ハ。之。ヲ。視。ル。ヲ。完。全。ナ。ラ。サ。ル。ナ。リ。更。ニ。之。ヲ。詳。説。ス。レ。ハ。圓。形。ヲ。分。テ。三。百。六。十。度。ト。爲。シ。タ。ル。十。二。分。ノ。一。ヲ。以。テ。眼。界。ト。爲。ス。ル。ハ。形。色。共。ニ。之。ヲ。感。受。ス。ル。ヲ。完。全。ナ。ル。ヘ。シ。

位。置。ト。ハ。形。色。ハ。眼。睛。ニ。對。シ。テ。偏。倚。ス。ル。ヲ。ナ。キ。ヲ。要。ス。ル。條。

項。ナ。リ。形。體。若。ク。ハ。物。色。ノ。眼。中。ニ。入。ル。モ。ノ。縱。令。ヒ。眼。界。三。十。度。以。內。ノ。面。積。中。ニ。在。リ。ト。雖。モ。眼。睛。ノ。中。點。ニ。對。ス。ル。位。置。ヲ。有。セ。シ。ム。ル。ニ。ア。ラ。サ。レ。ハ。視。覺。ヲ。シ。テ。完。全。ナ。ル。作。用。ヲ。發。現。セ。シ。ム。ル。ヲ。能。ハ。サ。ル。ヘ。シ。之。ヲ。極。言。ス。レ。ハ。完。全。ナ。ル。視。覺。ヲ。生。ス。ヘ。キ。外。物。ノ。部。分。ハ。眼。睛。ノ。中。央。ニ。對。ス。ル。一。小。點。ニ。止。マ。ル。モ。ノ。ト。知。ル。可。シ。

距。離。ト。ハ。物。體。ハ。眼。睛。ニ。對。シ。テ。遠。近。ハ。適。度。ヲ。要。ス。ル。條。項。ナ。リ。物。色。ノ。如。キ。ハ。近。ク。眼。睛。ニ。直。接。ス。ル。モ。或。ハ。非。常。ノ。遠。處。ニ。在。ル。モ。物。量。ノ。適。度。ヲ。失。ハ。サ。ル。限。リ。ハ。共。ニ。之。ヲ。明。視。ス。ル。ヲ。得。ヘ。シ。然。レ。モ。諸。形。諸。體。諸。線。等。ノ。如。キ。ニ。至。テ。ハ。少。シ。ク。遠。サ。ハ。明。カ。ニ。之。ヲ。感。知。ス。可。カ。ラ。サ。ル。ノ。ミ。ナ。ラ。ス。若。シ。近。

キニ過クルトアハ茫漠トシテ明視ス可カラサルナリ形體線度等ノ知覺ハ本來視覺ノ司ルヘキ職能ニアラスシテ全ク觸覺ノ作用ニ屬スヘキモノナリトイヘトモ目モ亦タ之ヲ感受スルノ機能ヲ有スルヲ以テ茲ニ之ヲ併述シタルナリ

物量以下單純ニ至ルマデノ六項ハ已ニ味嗅觸聽ノ四感ニ於テ論述セルモノト大同小異ニシテ唯ソノ事體ヲ均フセサルノミ故ニ復々贅セス

(f) 種別

視覺ニ關スル種別(Division)ハ古來諸家ノ説ク所概テ一ツナラト雖モスベインノ説ニ基キ傍ラ諸説ヲ參酌シテ之ヲ分

類スレハ

- (1) 固[○]有[○]的[○]視[○]覺[○] (Sight Proper)
 - (い) 光[○]明[○] (Light)
 - (ろ) 物[○]色[○] (Colour)
 - (は) 光[○]澤[○] (Lustre)
- (2) 眼[○]筋[○]的[○]視[○]覺[○] (Muscular Sight)
 - (い) 動[○]狀[○] (Motions)
 - (ろ) 靜[○]狀[○] (Rest)
 - (は) 諸[○]形[○] (Forms)
 - (に) 諸[○]體[○] (Solids)
 - (ほ) 諸[○]線[○] (Lines)

(へ) 距離 (Distance)

(と) 方向 (Direction)

(ち) 位置 (Situation)

(り) 量度 (Dien)

ノ二大類十二細目ト爲スノ適當ナルヲ知ルナリ而シテ固
 有[○]的[○]視[○]覺[○]トハ視[○]官[○]ハ媒[○]介[○]ヲ經[○]ル[○]ニア[○]ラ[○]サ[○]レ[○]ハ感[○]受[○]ス[○]可[○]カ
 ヲサ[○]ル[○]感[○]覺[○]ニシテ其下ニ列記セル光[○]明[○]物[○]色[○]及[○]ヒ光[○]澤[○]ノ如
 キハ他官ノ幫助ヲ待タスシテ自ラ感知シ得ヘキ者ナリ或
 ハ暗[○]黒[○](Darkness)ヲ以テ固[○]有[○]的[○]視[○]覺[○]ノ職[○]司[○]ニ屬[○]セリト爲ス
 者ナキニ非スト雖[○]モ畢[○]竟[○]スルニ暗[○]黒[○]ハ物[○]色[○]ノ不[○]在[○]ニシテ
 感[○]官[○]ニヨリテ内[○]傳[○]スルヲ得ヘキ勢[○]力[○]ニ非[○]サ[○]レ[○]ハ縱[○]令[○]ヒ視

官ニヨリテ之ヲ知得スルコトアルモ未[○]タ[○]之[○]ヲ以[○]テ直[○]ニ視[○]
 覺[○]ノ範[○]圍[○]内[○]ニ列[○]セ[○]シム可[○]カラサ[○]ルナリ何[○]トナ[○]レ[○]ハ本[○]來[○]感[○]
 覺[○]ナルモノハ外[○]界[○]ノ物[○]勢[○]ヲ内[○]傳[○]スルニ止[○]マル心[○]象[○]ニシテ
 物[○]勢[○]ノ不[○]在[○]ヲ覺[○]ユル結果マデヲモ其中ニ包括セシム可[○]キ
 モノニア[○]ラ[○]サ[○]レ[○]ハナリ目[○]ノ暗[○]黒[○]ヲ知[○]ルハ恰[○]モ飲[○]食[○]セ[○]サル
 片[○]舌[○]ノ無[○]味[○]ヲ覺[○]ユルト同[○]一[○]般[○]ノミ[○]之[○]ヲ換[○]言[○]スレ[○]ハ舌[○]ノ含[○]
 味[○]體[○]ニ接[○]セ[○]サル片[○]ハ舌[○]ノ暗[○]黒[○]ニシテ鼻[○]ノ含[○]嗅[○]體[○]ニ觸[○]レ[○]サ
 ル片[○]ハ鼻[○]ノ暗[○]黒[○]ナリ若[○]シ視[○]官[○]ノ光[○]勢[○]ニ接[○]セ[○]サル片[○]ノ境[○]遇[○]
 ナ指[○]シテ一[○]種[○]ノ視[○]覺[○]ナリト曰[○]フ[○][○]ヲ得[○]ハ舌[○]ノ無[○]味[○]ナル片[○]
 モ鼻[○]ノ無[○]嗅[○]ナル片[○]モ耳[○]ノ無[○]聲[○]ナル片[○]モ皮[○]膚[○]ノ無[○]觸[○]ナル片[○]
 モ皆[○]ナ均[○]シク一[○]種[○]ノ感[○]覺[○]ナリト謂[○]ハサル可[○]カラサルガ如

シ各種ノ感官ニ於テ各勢ノ不在ヲ知ルハ各官ソノ物ノ休
 靜ヲ自識スル結果ニシテ決シテ心理學上ニ所謂ル感覺(Insation)
 ニアラサルナリ。光明ハ原色ノ叢合シタル光線ハ感
 覺ニシテ物色ハ其分解ニヨリ眼睛上ニ發現スル結果ナリ
 往古ニウトンノ時代ニ在テハ赤樺黃綠藍靛堇ノ七色ヲ以
 テ原色(Primary Colours)ナリト爲シタルニ最近ニ及テハ赤綠
 堇ノ三色ヲ以テ原色ナリトスルニ至レリ或ハ赤黃藍ノ三
 色ヲ以テ原色ト爲ス者ナキニアラス之ヲ要スルニ往古ハ
 七原色(Even Primary Colours)ノ説ヲ信シタルニ現今ニ至リ
 テハ專ラ三原色(Three Primary Colours)ノ説ヲ採用スル者多
 シ或ハ天然ノ原色ヲ以テ無數ナリト爲スモノナキニ非ス

ト雖吾人ガ日常目撃スル無數ノ雜色ハ蓋シ各原色配合
 ノ比例ニ出ツルモノナルヘシ而シテ物色ノ生スル概子三
 態アリ即チ

(1) 分°光°(Spectrum)

(2) 排°拒°(Repulsion)

(3) 干°涉°(Interference)

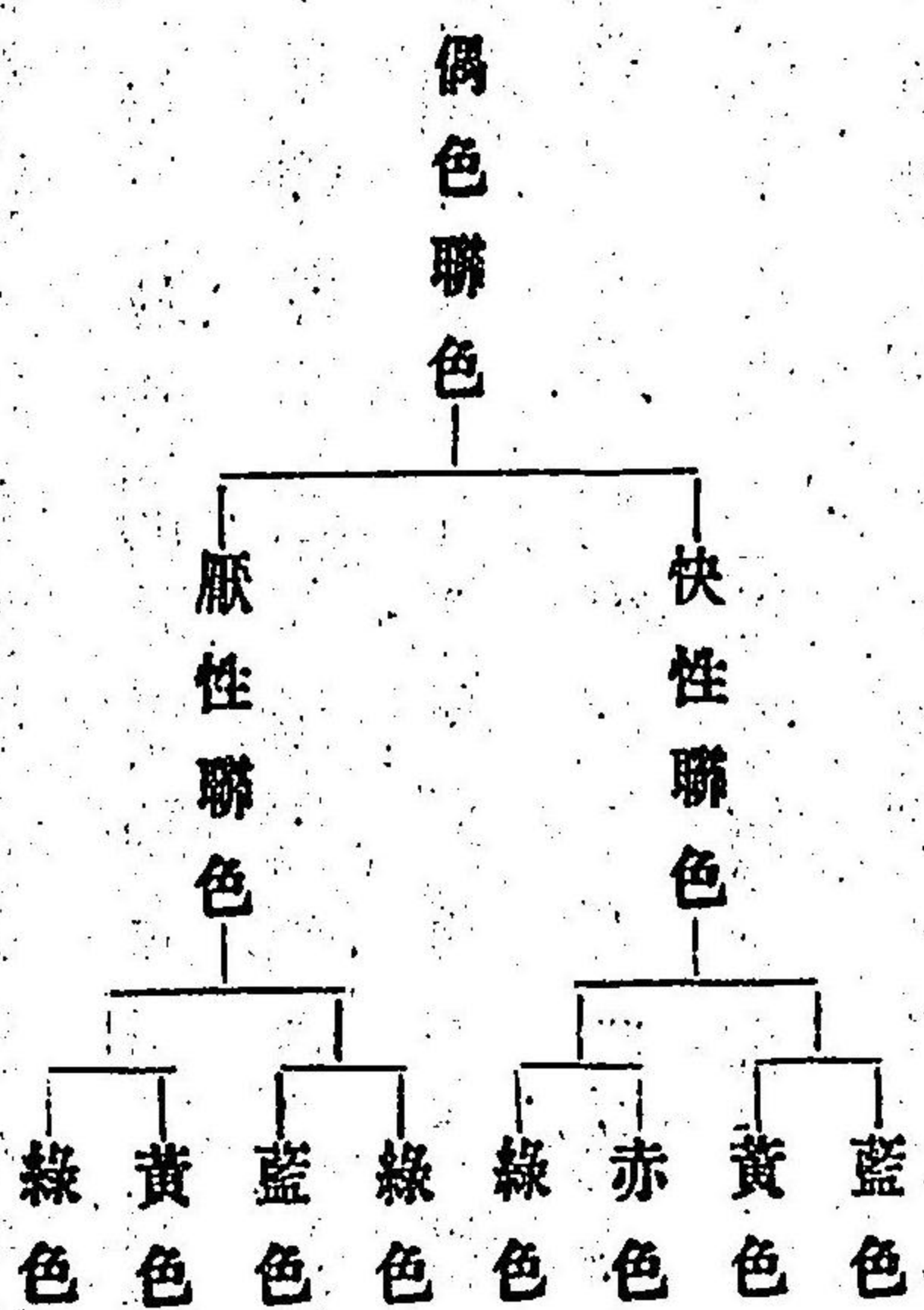
是レナリ分°光°トハ虹°鏡°(Prism)ト名クル硝子製ノ三稜鏡ヲ以
 テ光線ヲ分解スルニ生スル所ノ現象ニシテ光線中ニ存ス
 ル天然ノ各色ヲ表出セシムルモノナリ水滴モ亦タ三稜鏡
 ト同一ノ機能ヲ有スルヲ以テ數滴相聚リテ日光ニ映スル
 片ハ終ニ虹ヲ生スルニ至ル虹ハ即チ水滴ノ作用ニヨリテ

天然ノ各原色ヲ分解シタル結果ナリ天然ノ各原色相合スレハ白色ヲ生シ盡ク之ヲ吸収シ去レハ黑色ヲ呈ス即チ白ハ物色ノ積極ニシテ黒ハ其不在ヲ表スル者ナリ俗間ニテ空虚不在ヲ黒ヲ以テ物色ノ一種ト爲シ却テ各原色叢合ノ結果タル白ヲ以テ無色ト爲スガ如キハ謬妄ノ甚シキ者ト謂フ可シ畢竟スルニ白色ヲ生スル物質ハ同時ニ各色ヲ排斥シ黑色ヲ現ハスモノハ同時ニ各色ヲ吸収シ去ルノ特性ヲ有スルニ由ルソミ排斥トハ物體ノ分子中ニ各色若クハ數色ヲ吸収スル能ハサルヨリ生スル結果ニシテ白色白雪等ノ如キハ同時ニ光線ノ各色ヲ反拒シ青苔青葉等ノ如キハ他ノ六原色ヲ吸収シ去リテ獨リ綠色ノミヲ反撥スルモ

ノナリ白紙青葉等ノ如キハ前面ヨリ其色ヲ見ルト共ニ亦々背面ヨリモ之ヲ透視スルヲ得ヘシ是ニ由テ之ヲ觀レハ吾人ノ物色ヲ感受スルハ前面的排斥ナル反射ニ均シク亦々背面的排斥ナル透射ニ由ルヲナキニアラサルヲ知ルナリ物理學上ニ於テハ物體ノ光線ニ觸ル、ヤ一旦吸収シタル後チ其再上表面ニ發射スルモノハ色ト爲リ其然ラスシテ消失シ去ルモノハ變シテ熱ト爲ルノ說アリ吾輩未タ其說ノ當否如何ヲ詳ニセスト雖田之ヲ要スルニ反射モ透射モ共ニ某色ヲ吸収シテ他色ヲ排斥スル物質的分光ノ一種ニアラサルカ姑ラク記シテ後チノ證明ヲ待ツノミ干涉トハ物理學上ノ説明ニ據レハ物面ノ組織ニヨリ光線中ニ

互相ノ衝動ヲ生シ隨テ光波ノ疊上スルヨリ一種奇異ノ虹彩ヲ呈スルモノナリト云フ鮑貝、真珠、雲母、其他油ヲ注キタル水面、石鹼水ヲ以テ吹造セル泡球等ノ如キ以テ證ス可シ斯クノ如キハ物體若クハ其分子ノ性質ニ因ルニアラスシテ全く其表面ノ狀態ニ關スルモノナリ故ニ鮑貝ノ表面ニ白蠟ヲ注キ其冷固スルヲ待テ之ヲ分隔スレハ其表面モ亦々燦然トシテ一種ノ虹彩ヲ發スルニ至ル竊ニ按スルニ物理學上ニ所謂ル干涉ナルモノハ或ハ物面ニ自ラ特異ノ形狀アリテ一種ノ分光的反射ヲ生スルニ非サルカ是レ亦々疑ヲ記シテ他日ノ舉證ヲ待ント欲スルナリ物色ノ發現スル必ス前記ノ三態ヲ離レサル丁巳ニ斯クノ如シ而シテ各

色ノ對聯ニヨリテ視覺上ノ苦樂ヲ生スルナキニアラス之ヲ名ケテ偶合色聯(Incidental Colours)ト曰フ即チパーンスティンハ之ヲ類別シテ



ノ二大類八小種ト爲シタリ

光澤トハ物體ハ表面ニ生スル一種ハ反射ナリ物理學上ノ
 説明ニ據レハ金屬ヲ除クノ外凡百ノ物體ハ其表面上ニ於
 テ一種ノ皮相的反射力ヲ有ス之ヲ名ケテ光澤(Luster)ト曰
 フナリ金屬ハ彼ノ皮相的反射力ヲ具ヘサルモ澤色合同シ
 テ一種特異ノ光澤ヲ發スル奇性ヲ有ス之ヲ名ケテ金光(Metallic Luster)ト曰フ惟フニ鮑貝、眞珠等ノ如キ干涉性ヲ有ス
 ル物體モ亦稍之ニ近似セル者ナラン而シテ硝子、水晶、等ノ
 如キ透明體ト雖モ其表面上ニ於テハ必ス一種ノ反射力ア
 リ光勢ノ全量ヲ吸收シ去ルヘキ特性ヲ有スル黑色ノ如キ
 モ大抵ミナ然リ黒漆ノ塗板、等ノ如キ以テ證ス可シ況ンヤ
 全色ヲ反出スル白色オヤ其他赤黃藍綠等ノ各原色若クハ

各種ノ雜色ヲ具フル物體ハ皆ナ必ス多少ノ皮相的反射力
 ナ有シテ光澤ヲ生シ其物色ハ表面以下ノ分子中ヨリ反出
 スルナリ即チ吾人ノ視官ニ感スル各種ノ物體中ニハ必ス
 其外部ヨリ生スル光澤ト其内部ヨリ發スル物色トノ二態
 アルヲ知ル可シ然レモ其光澤ノ強弱ハ其表面ノ精粗ニヨ
 リテ一ツナラス羅紗ハ概テ綿布ヨリモ強鏡ナル光澤ヲ有
 シ絹布ハ羅紗ニ比シテ其光澤總テ銳烈ナリ又々均シク同
 一ノ絹布中ニテモ其表面ノ組織ニヨリテ其光澤大ニ相異
 ナレリ甲斐絹、濱縮緬、天鷲絨、等ノ如キ以テ證ス可シ其外同
 一ノ白色ニテモ白蠟、白石、等ト白紙、白綿、等トノ如キ或ハ同
 一ノ黑色ニテモ黒漆ノ塗板ト煤粉ヲ固着セシメタル硝子

板トノ如キ其表面ノ精粗ニヨリテ大ニ其光澤ヲ異ニセル
 モノアリ之ヲ要スルニ光澤ノ強弱ハ物質ノ異同ニ關セス
 シテ全ク其表面ノ精粗如何ニ基因スルナリ本來表面ノ精
 粗ハ觸覺ニヨリテ之ヲ知得スヘキモノナリト雖モ未タ之
 ナ以テ光澤ヲモ觸官ノ職司中ニ屬セシムヘキ理由ト爲ス
 可カラサルナリ何トナレハ物體ノ表面如何ニ精滑ナルモ
 視覺ニ專屬スル光勢ノ現存セサルモハ以テ光澤ヲ生セシ
 ム可カラサルノミナラス漆板、蠟石等ノ如キハ僅ニ表面ノ
 精滑ヲ減スルモ忽チ其光澤ヲ失フテ而モ觸官ノ其減滑ヲ
 知覺ス可カラサルナキニアラサレハナリ況ンヤ液體ノ
 表面ノ如キハ其硬度皮膚ニ比シテ遙ニ劣弱ナルヲ以テ視

覺ニヨリテ其光澤ヲ知ル可キモ觸官ヲ以テ其精滑ヲ感受
 ス可カラサルオヤ
 眼筋的視覺トハ眼筋ノ作用ニ賴リテ觸覺ノ機能ヲ代表ス
 ル視覺ナリ已ニ説示セル如ク動靜形體等ノ如キハ本來觸
 覺ノ職司ニ屬スヘキ者ナリト雖モ視覺ニ於テモ眼筋ノ帮
 助調停ニヨリテ亦タ能ク之ヲ感受スルヲ得ヘシ唯觸覺
 ニ基テ僅ニ之ヲ代表スルニ過キサルヲ以テ概テ真正無謬
 ノ感覺ヲ生スルヲナシ故ニ各種ノ感覺中最モ正確ナラサ
 ルモノナリト雖モ日常ノ實驗上必ス吾人ノ遭遇スル所ニ
 係ルヲ以テ姑ク茲ニ之ガ梗概ヲ畧述セルノミ其細目ニ至
 テハ須ラク筋肉的觸覺ニ關スル諸項ヲ復查スヘシ

(g) 交渉

凡ソ各種ノ感覺中他官ニ對シテ交渉(Connecton)チ有スル
 一最モ少キモノハ視覺ナリ何トナレハ獨リ眼筋的視覺ニ
 於テ僅ニ觸覺ノ幫助ヲ受クルヲアルノミニシテ其他ノ諸
 官ニ至テハ間接ト直接トニ論ナク毫モ視覺ニ向テ關係ヲ
 有スルモノナケレハナリ但ダ觸覺ノ視覺ニ於ケルヤ其關
 係最モ重大ニシテ嗅覺ノ味覺ニ於ケルヨリモ一層切實ナ
 ルモノアルノミ蓋シ香氣ヲ感セサルモ尙ホ能ク味フヲ
 得ヘシト雖旧大小形體等ノ如キニ至テハ全ク觸覺ノ介助
 ナ離レテ視覺獨リ之ヲ覺知スル能ハサレハナリ且ツ眼筋
 ノ視覺ヲ助ケルヲアルモ唯是レ一種ノ作動官タル筋肉ノ

之ヲ調停スルアルノミニシテ一個ノ受動官タル筋肉ノ作
 用ニ至テハ毫末モ之ニ干與スルヲナキナリ是ニ由テ之ヲ
 觀レハ視覺ニ向テ唯一ノ交渉ヲ有スルモノハ嘗ニ觸覺ノ
 一種ニ止マルヲ知ル可シ

(h) 幻影

各種ノ感覺中ニ於テ幻影(Illusions)チ有スルモノ視覺ヨリ
 多キハ莫シ故ニ逐一之ヲ論述シ了ラントハ本書ノ如キ紙
 數ニ限リアル一小冊子ノ能クスヘキ所ニアラサルナリ今
 特ニ其著明ナルモノヲ選録スレハ

(甲) 留感

(1) 留感ノ留感

(12) (11) (01) (9) (8) (7)

線	線	平	大	面	方	(り)	(ち)	(え)	(へ)	(は)	(は)	
長	向	面	小	積	形	量	位	方	搖	速	線	形
ノ	ノ	ノ	ノ	ノ	ノ	度	置	向	度	度	度	度
認	認	認	認	認	認	ハ	ハ	ハ	ハ	ハ	ハ	ハ
感	感	感	感	感	感	預	預	預	預	預	預	預
						情	情	情	情	情	情	情
						的	的	的	的	的	的	的
						認	認	認	認	認	認	認
						感	感	感	感	感	感	感

(6)

(5) (4) (3) (2) (1)

(ろ)	(わ)	預	(は)	(ろ)	(わ)	預	中	平	進	靜	(2)
廣	長	情	澤	色	光	情	央	坦	行	止	鏡
度	度	=	度	度	度	=	ノ	ノ	ノ	ノ	光
ハ	ハ	關	ハ	ハ	ハ	關	認	認	認	認	ノ
預	預	ス	預	預	預	ス	感	感	感	感	留
情	情	ル	情	情	情	ル					感
的	的	眼	的	的	的	固					
的	的	筋	的	的	的	有					
感	感	的	的	感	感	的					
		視				視					
		覺				覺					
		ノ				ノ					
		認				認					
		感				感					

(13) 圓^〇隔^〇ノ^〇感^〇。

(14) 折^〇光^〇ノ^〇感^〇。

(15) 反^〇色^〇ノ^〇感^〇。

ノ二十七種アルヲ見ルナリ
 動^〇體^〇ノ^〇留^〇感^〇トハ發^〇光^〇體^〇若^〇クハ反^〇射^〇體^〇ノ進^〇動^〇急^〇迅^〇ニシテ餘
 光^〇ハ網^〇膜^〇中^〇ニ遺^〇留^〇スルヨリ生^〇スル幻^〇影^〇ナリ暗^〇中^〇ニ在^〇テ火
 繩^〇線^〇香^〇等^〇ヲ急^〇動^〇スレハ各^〇種^〇ノ紋^〇樣^〇ヲ現^〇出^〇シ兩^〇滴^〇ノ急^〇下^〇ス
 ルヲ見^〇レハ宛^〇然^〇タル一^〇種^〇ノ長^〇線^〇狀^〇ヲ呈^〇スルガ如^〇キ以^〇テ證
 ス可^〇キナリ均^〇シク降^〇下^〇スル物^〇體^〇ニテモ飛^〇花^〇落^〇葉^〇ノ線^〇狀^〇ヲ
 現^〇ハササルハ其^〇墜^〇落^〇ノ遲^〇緩^〇ナルガ爲^〇メノミ物^〇理^〇學^〇上^〇ノ實
 驗^〇ニ用^〇フル走^〇畫^〇盤^〇 (Phenakistoscope) ノ如^〇キモ此^〇理^〇ニ從^〇テ案

出^〇シタルモノナリ走^〇畫^〇盤^〇トハ周^〇圍^〇ニ數^〇個^〇ノ小^〇窓^〇ヲ有^〇スル
 紙^〇製^〇圓^〇桶^〇ニシテ其^〇中^〇ニ各^〇種^〇ノ斷^〇畫^〇ヲ插^〇入^〇シ之^〇ヲ急^〇轉^〇スレ
 ハ異^〇樣^〇ノ狀^〇態^〇ヲ呈^〇シテ走^〇馳^〇踊^〇躍^〇スルヲ見^〇ルナリ
 銳^〇光^〇ノ留^〇感^〇トハ強^〇銳^〇ナル光^〇線^〇ニ接^〇スルハ後^〇チ直^〇ニ他^〇物^〇ヲ
 觀^〇視^〇スレハ眼^〇中^〇明^〇ニ其^〇餘^〇影^〇ヲ留^〇ムルハ幻^〇影^〇ナリ日^〇中^〇長^〇ク
 雪^〇造^〇ノ達^〇磨^〇ヲ定^〇視^〇シ然^〇ル後^〇チ觀^〇テ眼^〇睛^〇ヲ白^〇壁^〇ノ上^〇ニ轉^〇向
 セシムルキハ壁^〇上^〇瞭^〇然^〇トシテ黑^〇色^〇ノ達^〇磨^〇ヲ睹^〇ルガ如^〇キ是
 レナリ白^〇雪^〇ハ強^〇銳^〇ナル反^〇射^〇力^〇ヲ有^〇スルモノナリ故^〇ニ之^〇ヲ
 以^〇テ造^〇リタル達^〇磨^〇ヲ視^〇ル^〇久^〇シケレハ眼^〇底^〇ノ網^〇膜^〇中^〇ニ於
 テ視^〇覺^〇神^〇經^〇ノ稍^〇機^〇ヲ耗^〇盡^〇スル^〇亦^〇々^〇之^〇ト同^〇一^〇ノ形^〇狀^〇ニ出
 ツルヲ以^〇テ一^〇時^〇ゾノ壞^〇廢^〇シタル部^〇分^〇ハ神^〇經^〇的^〇構^〇造^〇ノ回^〇復

スルニ至ルマテ光勢ヲ感受スル能ハサルナリ是レ眼底ノ
 網膜中達磨ノ爲ニ耗損セラレサル部分ハ能ク白壁ノ反射
 ニ感應スルモ之ガ爲メ已ニ壞盡シタル部分ハ一時感應ノ
 機能ニ乏シキヲ以テ之ヲシテ壞盡セシメタル外物ト同一
 ノ黒形ヲ見ル所以ナリ視覺ニ屬スル留感ノ赫著ナルモノ
 ハ大略前記ノ二種ニ止マレモ其謬感ニ至テハ更ニ數種ア
 ルヲ以テ逐次之ヲ説示スヘシ
 静止ノ謬感トハ自己ノ運動ヲ自覺スルコトナク却テ不動ノ
 外物ヲ誤認シテ運動スルモノト爲スハ幻影ナリ地球ノ運
 動スルハ今日吾人ノ已ニ是認スル所ニシテ日月ノ出沒ナ
 ク星辰ノ轉動ナキハ三歳ノ兒童モ皆ナ能ク其然ルヲ信セ

リ然ルニ日月ハ毎朝東ニ出テ、毎夕西ニ沒スルヲ見ルニ
 アラスヤ心中ニハ實際上ソノ出沒ナキヲ信スルモ視覺上
 ニ於テハ必ス其出沒ヲ現感スルハ何ソヤ他ナシ由來心習
 ノ然ラシムルトコロ自己ノ居ル處ヲ以テ確立不動ノ地ト
 爲スヲ以テナリ船ノ陸地ヲ離ル、キ自ラ其駛ルヲ知ラス
 シテ濱岸ノ退却スルヲ認メ船ノ之ニ近ツクニ及テハ自ラ
 其進行スルヲ覺ヘスシテ却テ彼レノ我ヲ迎フルヲ感スル
 ガ如キモ吾人累世ノ心習マタ之ヲシテ然ラシムルノミ
 進行ノ謬感トハ一度自體ノ進動スルヲ知ルルハ中道ニ於
 テ停止スルコトアルモ他物ノ逆行スルヲ見テ猶ホ自ラ進行
 スルヲ覺ユル謬感ナリ瀛車ノ一旦進行ヲ繼續スルノ後チ

ノ如ク高處ニ向テ昇流スルヲ見ルヘシ又々之ニ均シク第二圖中ノ(C)ナル「ろ」トハ「に」トハ同一ノ高度ヲ有スル漸坂ニシテ其中點ニ於テ共ニ地平線ニ達スルモノナリ然ルニ「い」ヨリ「は」ニ向テ進下スル「ア」ラハ恰モ(D)ナル「は」ヨリ「へ」ヲ望ムガ如キ幻影ヲ生シテ「へ」ト「と」ノ高度ハ正ニ「い」「ろ」ニハ「に」ヲ加ヘタルモノト同一ナルヲ感スルニ至ルヘシ之ヲ換言スレハ「い」「ろ」及「は」ニハ「に」ノ高度ヲ各一間トスレハ「へ」「と」ノ高度ハ二間ノ如ク見ユルナリ是レ亦々吾人累世ノ心習自ラ居ル處ヲ以テ平坦ナリト爲スニ出ツルナリ
 中央ノ「謬」感トハ或ル一定ノ區域内ニ在テ少シク其中點ヲ離ルハ「コ」トアルモ自ラ居ル處ヲ以テ其正中央ニ在リト爲ス

ハ幻影ナリ書院若クハ戲場等ノ中央ニ在ルキノ如キ是レナリ蓋シ吾人累代ノ心習自ラ居ル處ヲ以テ中央ナリト爲スノ然ラシムル所ナリ然レモ若シ自ラ居ル處ヲシテ其中點ヲ去ル「丁」過大ナラシメハ固ヨリ此種ノ幻影ヲ生スル「ナ」キナリ而シテ此種ノ幻影ハ定限區域ノ愈大ナルニ隨テ益ソノ明瞭ヲ加フルモノニシテ狹隘ナル室内若クハ庭園等ニ於テハ之ヲ生スル「丁」極メテ微弱ナリ故ニ其發現ニ就テハ千疊ノ大堂ハ十疊ノ小室ヨリモ明白ニシテ百「丁」ノ大圍ハ十歩ノ小園ヨリモ明白ナリトス
 預情ニ關スル固有的視覺ノ「謬」感トハ預先ノ事情ニヨリ一定ノ光度色度及ヒ澤度ニ於テ感覺ハ銳鈍ヲ異ニスル幻影

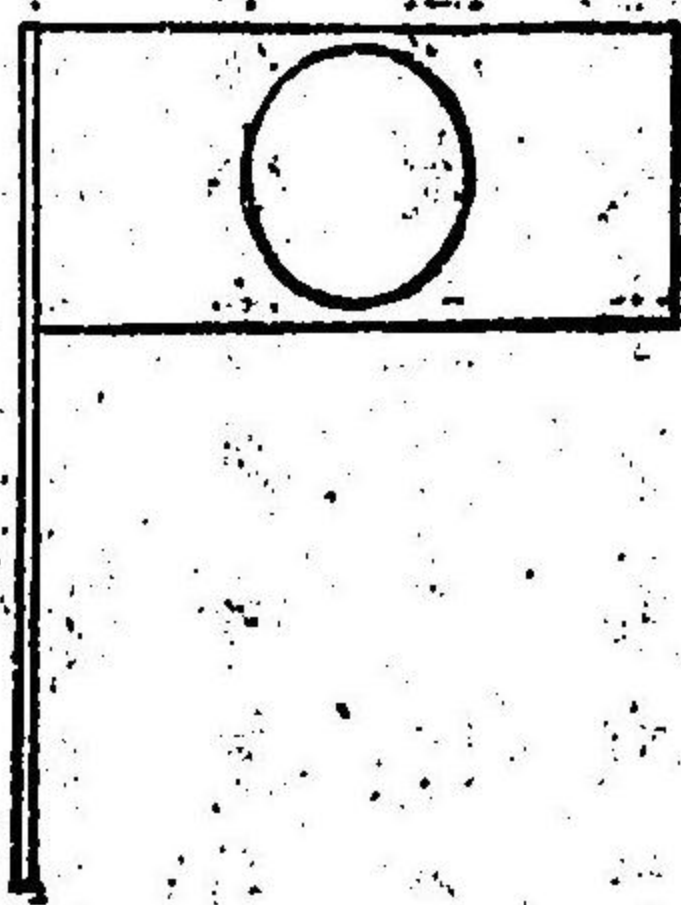
ナリ今夫レ光度ノ一種ニ就テ之ヲ例證スレハ均シク是レ
 同一ナル五十燭光ノ光明ヲ有スル室内ニテモ先ツ百燭光
 ナ有スル別室ニ在テ之ニ入ルルハ特ニ其光明ノ鈍暗ナル
 ナ覺ヘ預メ十燭光ヲ有スル他室ニ在テ茲ニ來ルルハ其光
 明ノ強銳ヲ感スル一更ニ甚シ其他色度及ヒ澤度ニ至テモ
 預情ニヨリテ比較上ソノ受感ニ銳鈍ノ差ヲ生スル一亦々
 之ニ同シ而シテ其然ル所以ノ理由ニ至テハ味嗅觸聽ノ四
 感ニ於ケル預狀的謬感ト大差ナキヲ知ル可シ
 預情ニ關スル眼筋的視覺ノ謬感トハ預先ハ事情ニヨリ一
 定ハ長度廣度線度速度搖度方向位置及ヒ量度ニ於テ感覺
 ハ銳鈍ヲ異ニスル幻影ナリ此幻影ノ例證及ヒ説明ハ已ニ

觸覺ニ就テ列示スル所ト大同小異ニシテ唯是レ視ルト觸
 ルトノ區別アルノミ故ニ復々茲ニ贅セヌ
 方形ノ謬感トハ描線ノ方向ニヨリテ正方形ヲシテ長方形
 ナラシムル幻影ナリ之ヲ例セハ



ノ如キ是レナリ而シテ(A)圖モ(B)圖モ其四邊ノ寸尺ハ共ニ
 同一ナレモ(A)圖ハ上下ニ長クシテ(B)圖ハ左右ニ廣キヲ感
 スヘシ是レ其中間ニ數線ヲ挿加シ視覺ノ之ヲ點計スルヨ
 リ生スルモノニシテ若シ上下又ハ左右ノ極端ニノミ二線

ヲ描キ或ハ其四邊ニ一線ヲ連テ正方形ヲ造出スルキハ
 決シテ此種ノ謬感ヲ生スルコトナシ或ハ其中間ニ在ル數線
 ニ對シ之ト同數ノ直線ヲ上下又ハ左右ニ描キテ一種ノ若
 局狀ヲ呈セシムルモ可ナリ是レ亦々其四邊ノ寸尺ニ長短
 ナケレハ此種ノ謬感ニ陷ルコトナキナリ正方形ノ窓ニテモ
 若シ其間ニ格子ヲ挿入スルコトアレハ忽然ソノ左右ニ廣キ
 ナ加ヘ以テ橫長方形ヲ現ハスガ如キモ亦々此理ニ基テ然
 ルモノト知ル可シ
 面積ノ謬感トハ平面形ハ廣狹ヲ誤認スル幻影ナリ之ヲ例
 セハ左圖ノ如キ



木板製ノ日章形アリト假定セヨ正面シテ其廣度ノ三尺ナ
 ルモノアリ或ハ其面積ノ實量左右四尺ナルモ前方ニ偏退
 シ若クハ後方ニ偏進シテ三尺ノ如ク見ユルコトナキニアラ
 ス日光ノ直射スル場處ニ於テハ陰影ニヨリテ其正面ナル
 カ偏退セルカ將々偏進セルカヲ詳ニスヘシト雖モ曇天ノ
 日光線ヲ周射スルコトアルニ方テハ視覺上ソノ如何ヲ辨識
 ス可カラサルナリ是レ觸覺ヲ以テ廣狹ヲ斷知スルハ正當

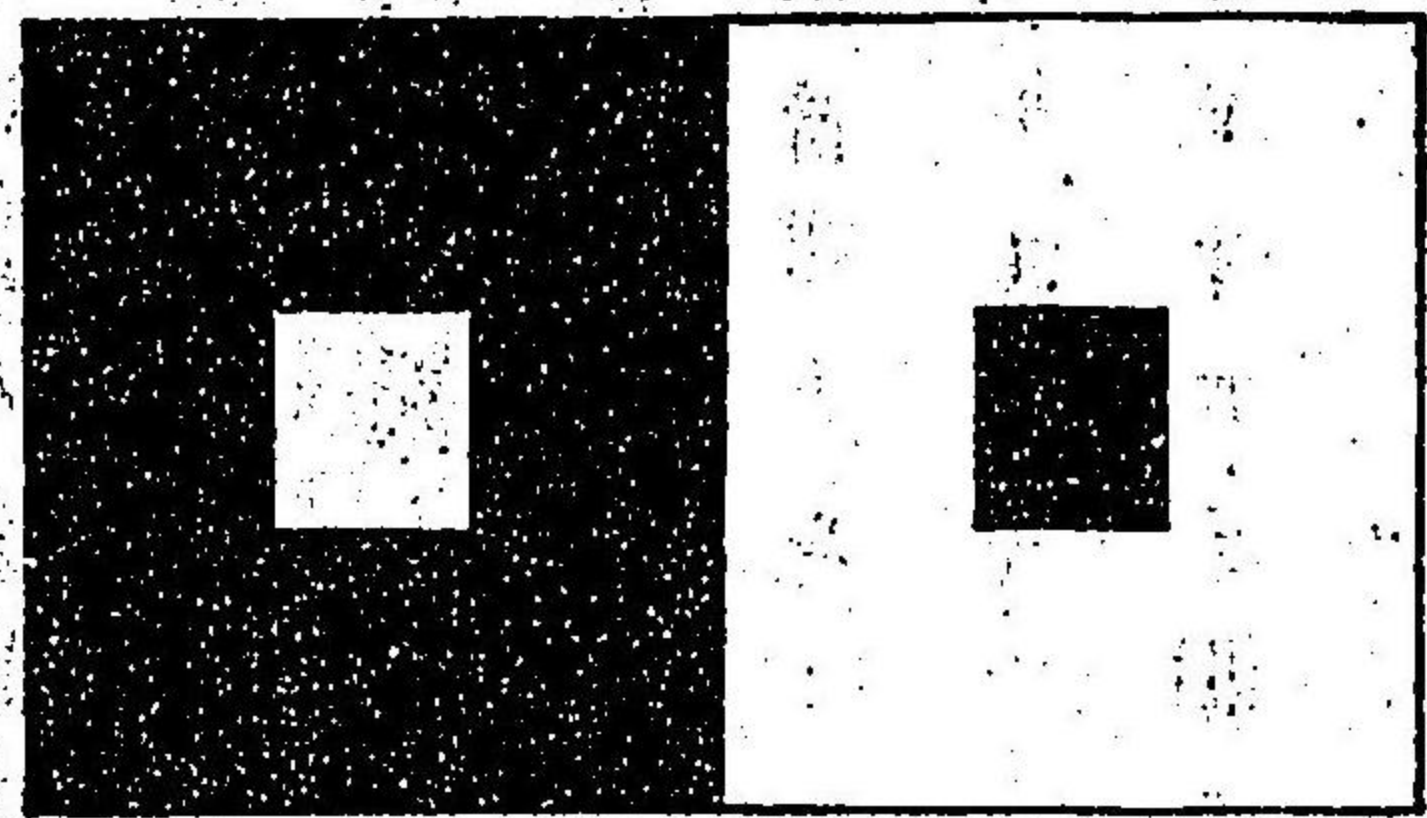
ナレトモ視覚ニヨリテ之ヲ區別スルノ不可ナル所以ナリ
大小ノ謬感トハ本來大小ノ差異アルモノト雖モ其位置ニ
ヨリテ之ヲ同大視スルハ幻影ナリ之ヲ例セハ

第一圖 (い) S (ろ) S
第二圖 (は) 8 (に) 8

等ノ如シ第一圖中ニ在ルSハ(い)モ(ろ)モ同大同形ノ文字ニ
シテ第二例中ニアル8ハ(は)モ(に)モ亦タ然リ然ルニ第一圖
ノ(い)ハ上下共ニ大小ナクシテ(ろ)ハ上大下小ナルヲ覺ヘ第
二圖ノ(は)ハ上下同大ニシテ(に)ハ上大下小ナルヲ見ルヘシ
斯クノ如ク上下ニ大小ノ差異ヲ實有スル物形ニシテ正位

ニ在ル片ハ上下同大ナルヲ感シ之ヲ倒置スル片ハ忽チ其
大小ノ實存スルヲ瞭觀スル所以ノモノハ何ソヤ吾人累代
ノ心習上常ニ臺基ノ大ナル者ヲ目撃スレハナリ是レ椅子、
食棹等ノ如キ上大下小ノ差異甚シカラサル者ハ常ニ以テ
上下同大ナリト爲ス所以ナリ又タ3、B、等ノ如キモ正位ト
倒置トニヨリテ同大ト異大トノ別ヲ生スルヲ前示ノSト
8トニ均シ然レモ墓碑、花瓶、瓢箪、若クハ凸字、G等ノ如キ已
ニ上小下大ノ差異著明ナルモノニ至テハ其位置ニヨリテ
此種ノ幻影ヲ生スルヲナキナリ又タ別種ノ理由ニヨリテ
異大ノ幻影ヲ生スルヲアリ即チ左圖ノ如シ

第三圖

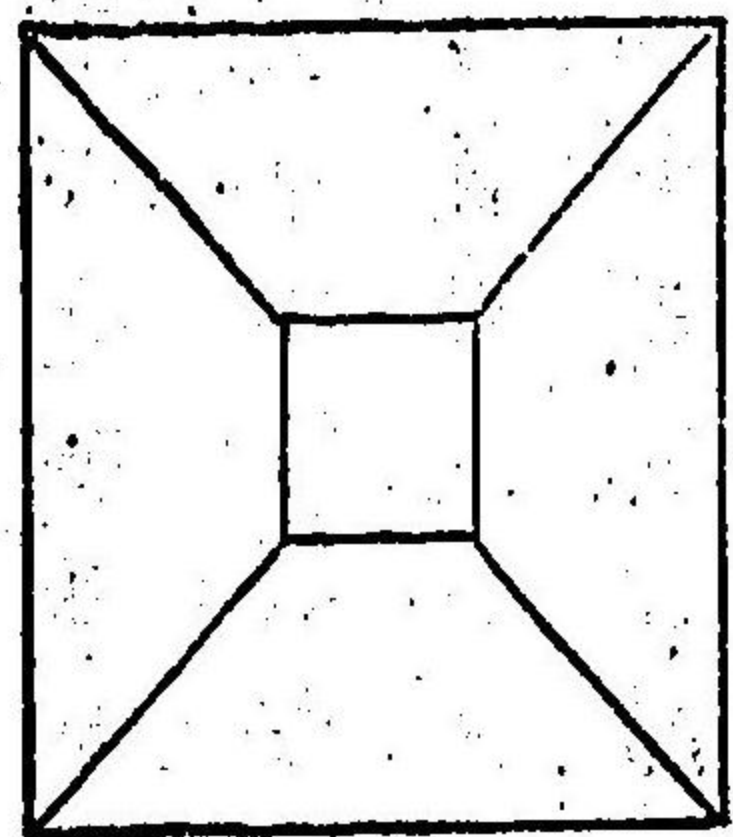


右旁ニ在ル大白方形ト左旁ニアル大黒方形トハ同大ニシテ左旁ニ在ル小白方形ト右旁ニ在ル小黒方形モ亦々同大ナリ然ルニ毫厘ノ差ナクシテ白方形ハ其量度ヲ感受スル

ト大ニシテ黒方形ハ之ヲ覺知スルト小ナリ蓋シ白形ハ光線ノ反射最モ強銳ニシテ視覺神經ヲ激作スルト甚シキモ黒形ハ其反射最モ鈍弱ニシテ視覺神經ヲ激作スルト極メテ輕微ナルヲ以テナリ故ニ形狀ノ方圓圭弦ヲ論セス同大ニシテ黑白ヲ異ニスレハ必ス此種ノ幻影ヲ生スルナリ世ニ辨慶縞ト唱フル單衣地アリ同大ノ黒方形ト白方形トノ遞連シテ一種ノ蒼局狀ヲ呈スルモノナリ試ニ其視覺上ノ感受如何ヲ實驗セヨ白方形ノ部分ハ常ニ大ニシテ黒方形ノ部分ハ必ス小ナルヲ覺ユヘシ夏季ニ於テ兵士巡查等ノ服量ハ冬期ニ比シテ薄少ナルト數等ヲ下レ視覺上却テ其體格ノ肥大ヲ加スルヲ感スルモノハ何ソヤ他ナシ其白

色ニシテ光線ヲ反射スル一強大ナルヲ以テノ故ノミ西洋諸國ニ於テ夏季ト雖ドモ妙婦艶女ノ特ニ白衣ヲ欲セサル習俗アルハ外觀上ノ肥大ヲ來タスヲ悦ハサルニ由レリト云フ

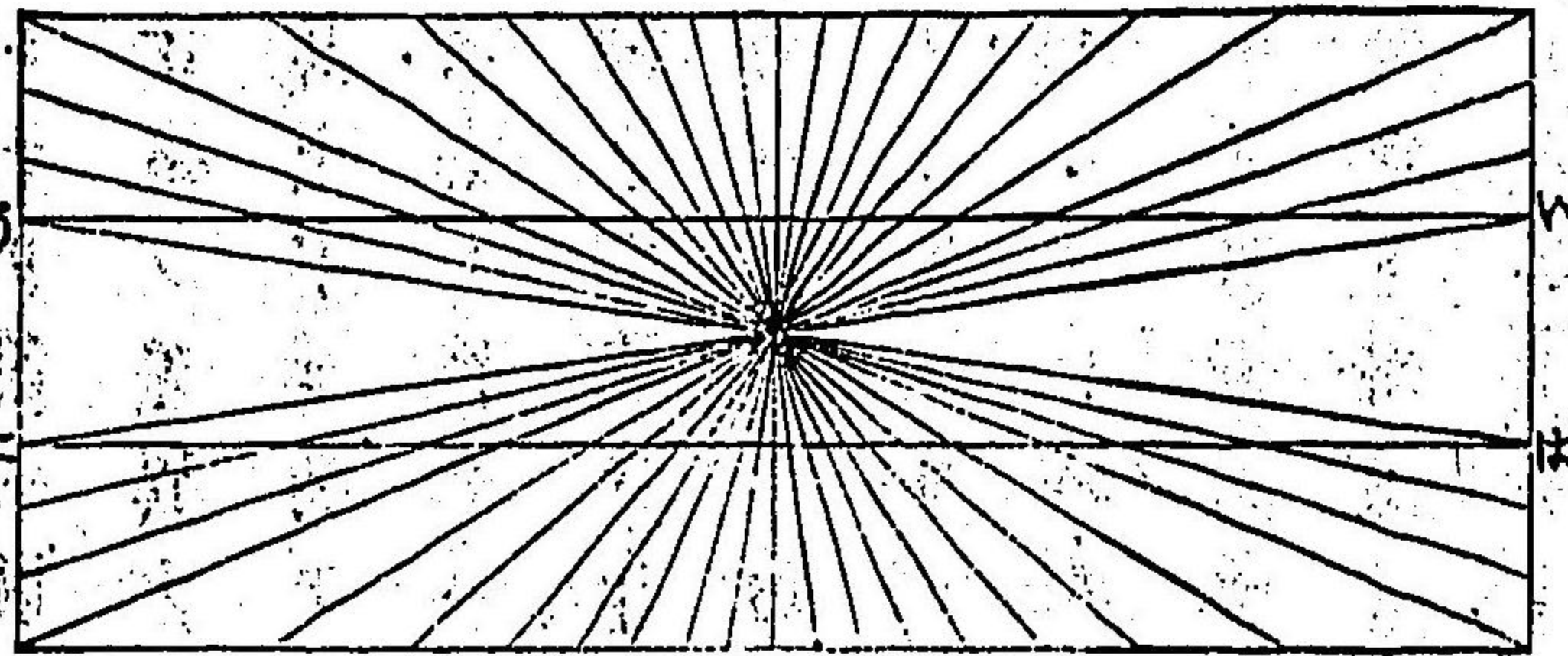
平面ノ謬感トハ平面上ニ描キタル圖形ニシテ特ニ濃淡陰影ノ別ナキモ預想ノ結果ニヨリテ凸凹ノ差ヲ生スル幻影ナリ今ソノ一例ヲ擧クレハ



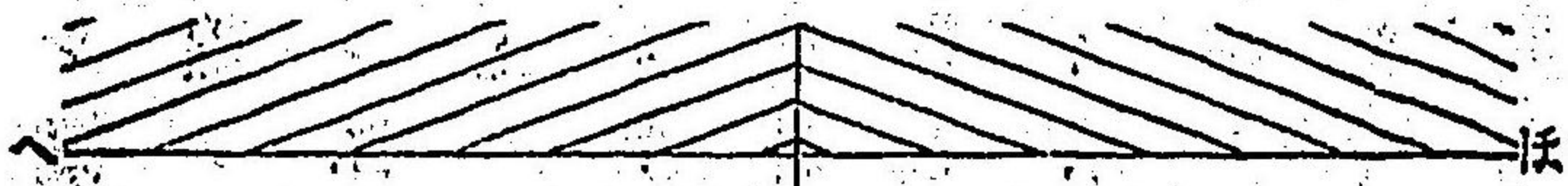
ノ如キ是レナリ均シク是レ同一ノ圖形ナルモ或ハ平面ノ如ク或ハ凸出セルガ如ク或ハ凹陷セルガ如ク感スルハ全ク預想ノ然ラシムル所ナリ而シテ其中唯幻影ナラサルモノハ平面圖ノ如ク感受スル場合アルノミ

線向ノ謬感トハ他線ノ干涉ニヨリ某線ノ方向ヲ變化セシムル幻影ニシテ特ニ直線ニ就テ之ヲ感スル一多シ之ヲ例セハ

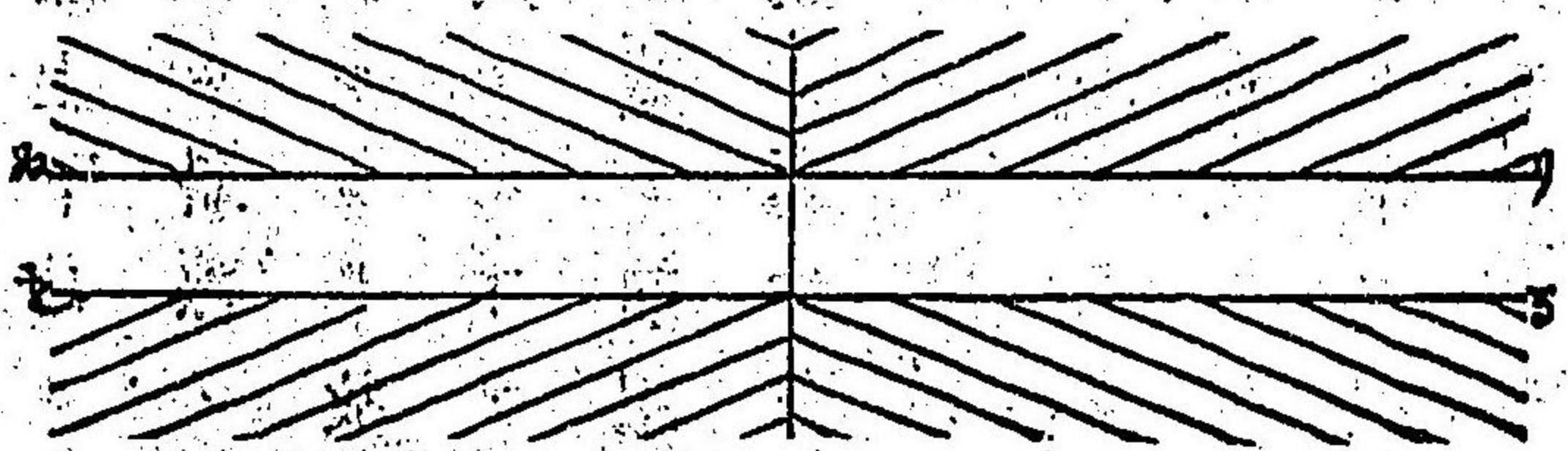
第三圖
(E)



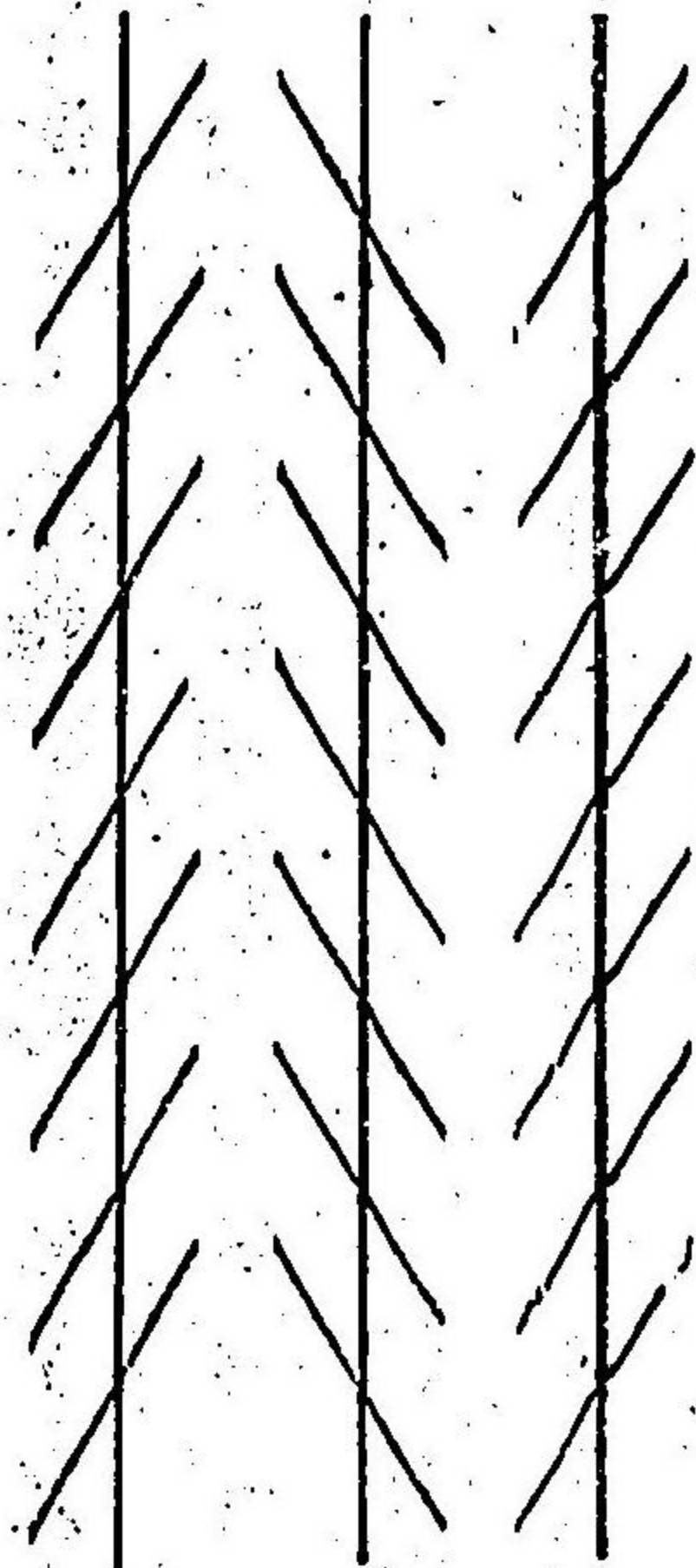
(F)



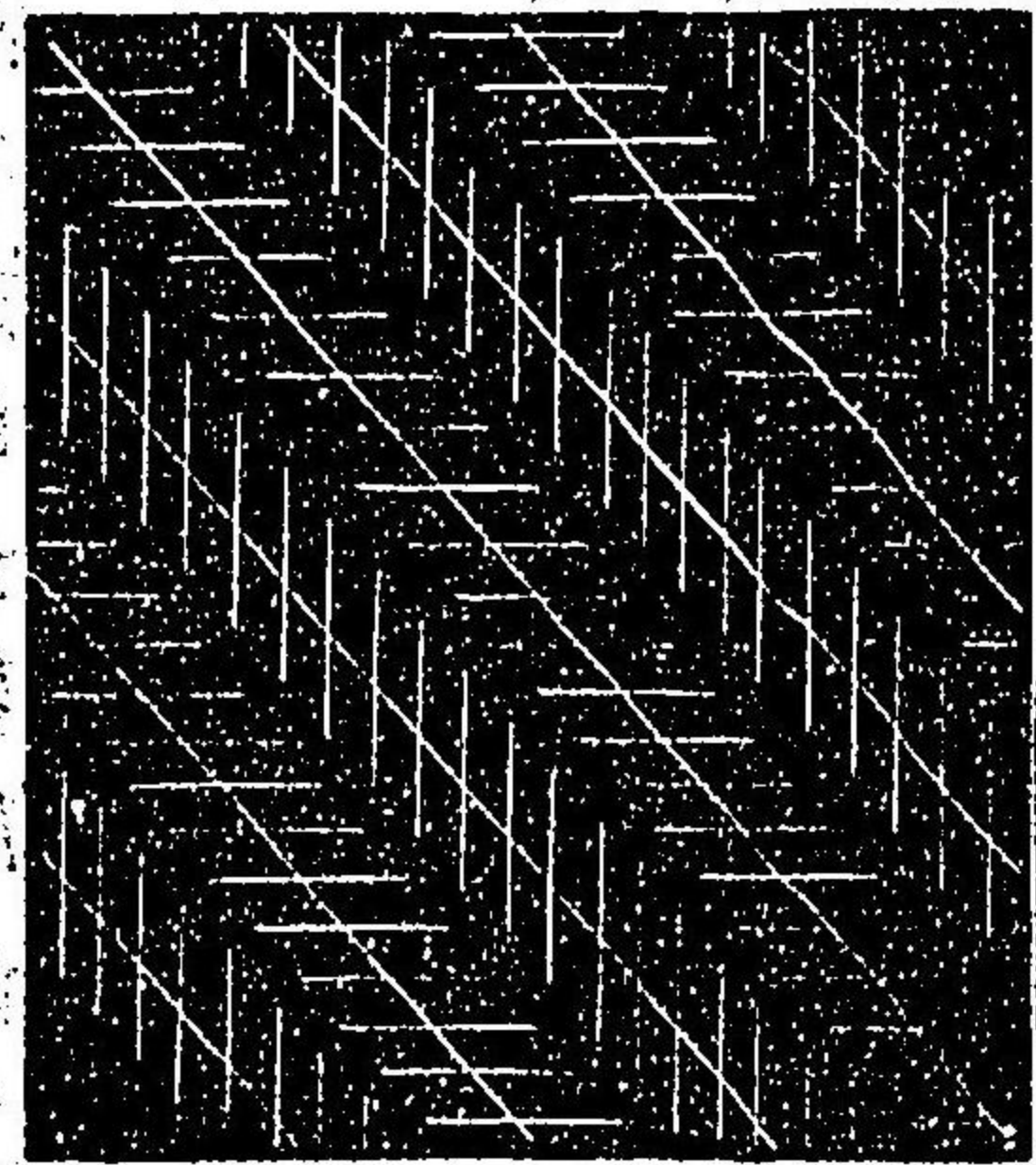
(G)



第一圖
(A)

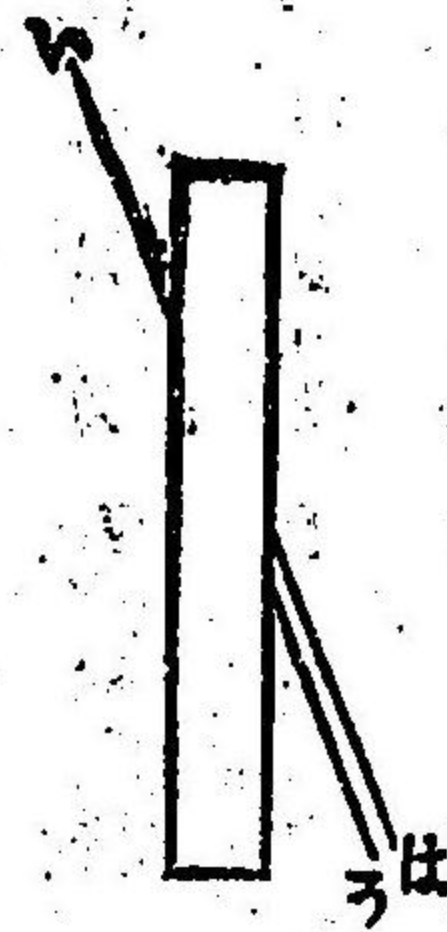


(B)

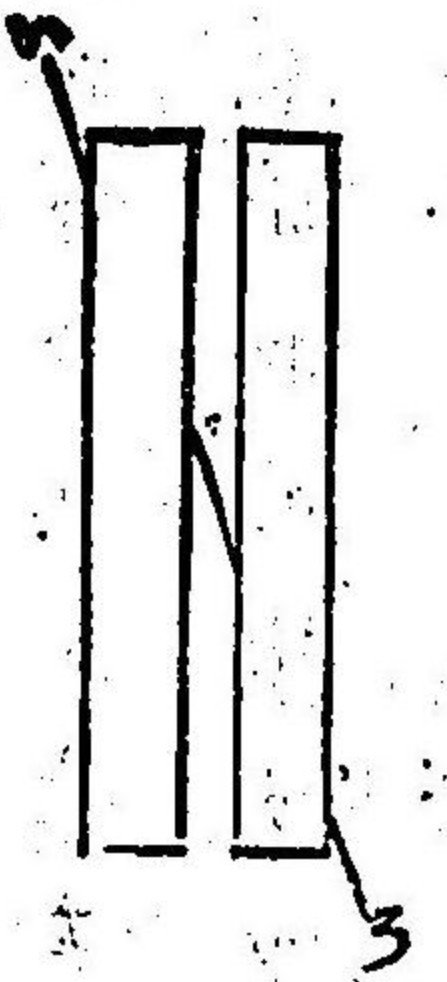


第二圖

(C)



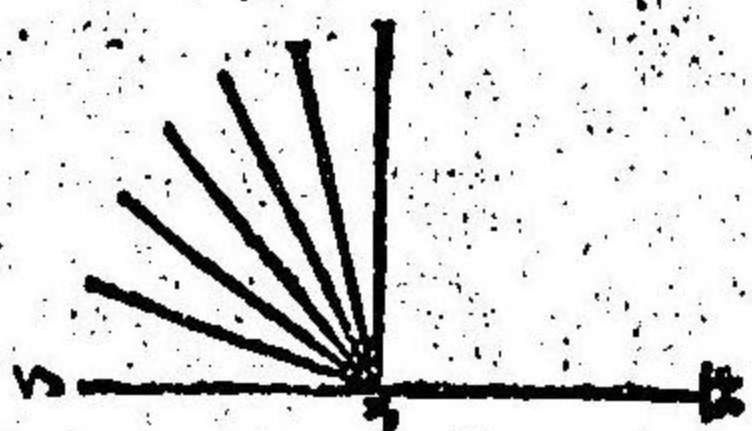
(D)



ノ如キ是レナリ第一圖ノ(A)ナル縦線ハ其間隔上下共ニ同一ニシテ寸毫ノ差異ナキモ各線ノ上ニ描示セル斜線ノ干渉ニヨリ其上下ニ於テ非常ナル不同ヲ生シタルナリ故ニ其斜線ヲ除去シ若クハ更ニ其上ニ斜線ヲ交叉スルヲアレハ全ク此種ノ幻影ヲ生スルヲナキニ至ルヘシ蓋シ前記ノ場合ニ於テハ視覺ヲ誘惑スヘキ斜線ナク後記ノ場合ニ於テハ斜線ノ交叉ニヨリテ此誘惑ヲ互制セシムルヲ以テナリ而シテ(A)ハパーンスティンノ示ス所ニシテ(B)ハラツドノ説ク所ナリ其理固ヨリ一ツニシテ共ニ同隔ナルモ唯縦線ヨリ生スルト斜線ヨリ生スルトノ別アルノミ第二圖ナル(C)ニ於テハ「ト」ハ本來同向ノ直線ナルモ「ハ」ナル一

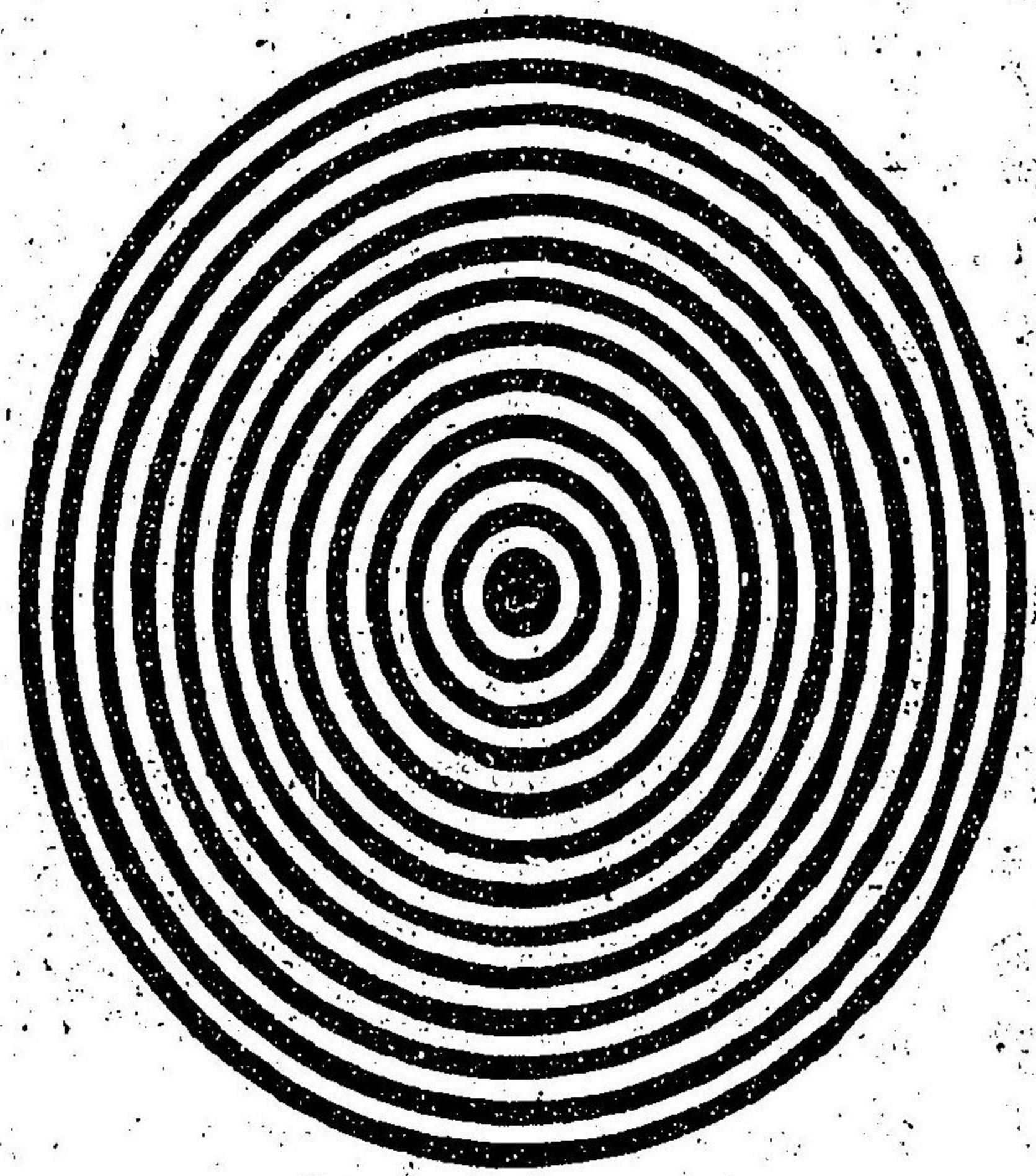
直線ヲ添描スルキ「ハ」ハ忽チ「ハ」ニ連リテ之ト同向ナルガ如ク見ユルニ至ルヘシ未タ「ハ」ヲ加ヘサル以前ニ在テ「ハ」ノ下端ハ「ト」ノ上端ニ接合シテ同向一連ノ直線タルヲ表ハスヘシト雖「ハ」ニ「ハ」ヲ加フルニ至レ「ハ」ノ下端ハ先ツ其前列ニ在ル「ハ」ノ上端ニ連接スルヲ以テ實在上ニ於テ同向一連ナル「ト」ヲシテ却テ異列ニ在ルガ如クナラシムルナリ又タ(D)ナル「ハ」ト「ト」ト其中間ニ在ル直線トハ共ニ同向一帯ノ直線ナレ「ト」三線各異列ノ方向ヲ現出スルモノ「ハ」ト「ト」トノ間ニ四行ノ縦線ヨリ成ル二個ノ長方形アリテ此三線ヲ阻隔スルヲ以テナリ第三圖ナル(D)ニ於テ「ハ」ト「ト」ト「ト」トハ同向同隔ノ直線ナレ「ト」漸ク其中間ニ進ムニ從ヒ「ハ」ト

ハ上方ニ屈シハ「に」ハ下方ニ曲リテ恰モ一種ノ中脹形ヲ造
 出スルハ其上ニ添描セル斜線ノ中點ヨリ左右ニ開放セン
 ト欲スル狀勢ヲ有スルヲ以テナリ(F)ナルハ「へ」ト「ち」トノ
 如キ(G)ナルリ「ぬ」ト「る」を「ト」ノ如キ亦タ均シク同向同隔ノ直
 線ナレ且前者ニ在テハ其中間ニ至テ特ニ狹隘ニシテ鼓狀
 ナ呈シ後者ニ於テハ其中點ニ及テ特ニ廣大ニシテ菱形ヲ
 現ハスナリ是レ(F)ニ在テハ其斜線專ラ中點ニ傾向シテ此
 局部ヲ重壓スルノ狀勢ヲ示シ(G)ニ於テハ其斜線ノ狀勢全
 ク之ニ反スルヲ以テ其結果モ亦タ之ニ反スルナリ
 線長ノ謬感トハ同長ハ直線ナルモ其方向ニヨリテ長短ハ
 差ヲ生スル幻影ナリ之ヲ例セハ左圖ノ如シ



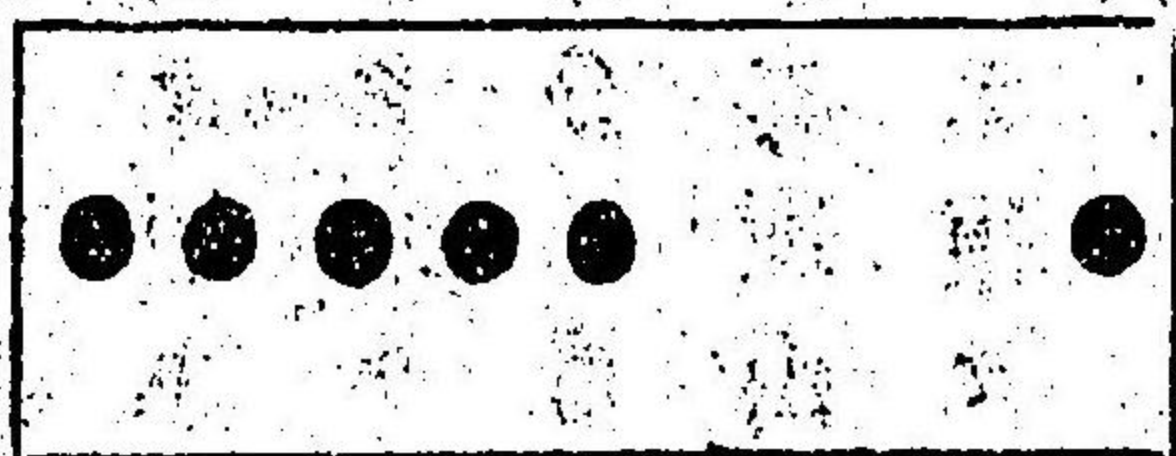
即チ「い」ヨリ「ろ」ニ至ル直線モ「ろ」ヨリ「は」ニ至ル直線モ及ヒ其
 他「ろ」ヨリ「い」ニ沿フテ發スル各線モ皆ナ同長同大ナレ且天
 心ヨリ「ろ」に向テ降下スル一個ノ鉛直線ニ限リ特ニ長キヲ
 加フルヲ覺ユルナリ是レ其上端ハ其左邊ニ在ル各線ニ比
 シテ最も高位ヲ占ムルノ致ス所ナリ

間隔ノ謬感トハ同一ハ間隔ヲ誤認シテ不同ハ間隔ナリト
 斷定スル幻影ナリ之ヲ例セハ



第二圖

(A)



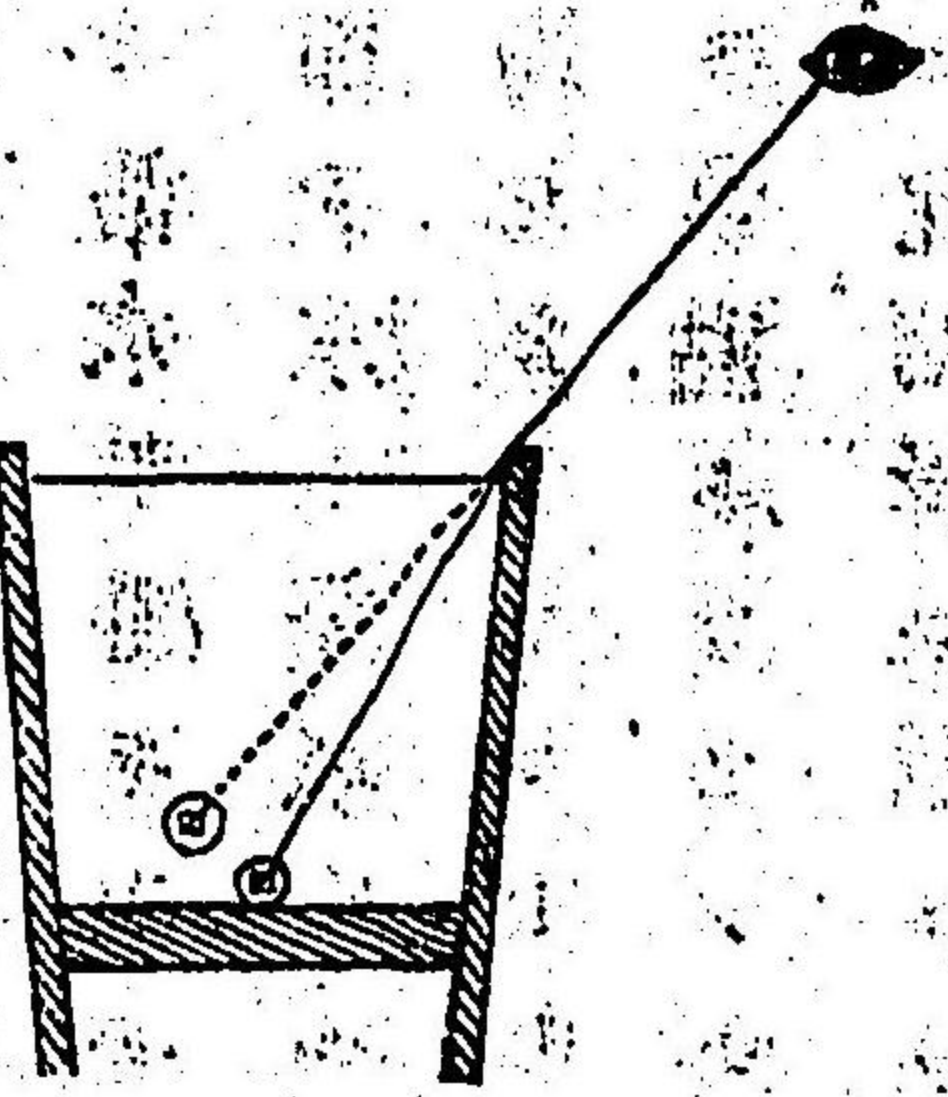
(B)



ノ如シ即チ第一圖ニ於テハ黒線ノ部分モ白線ノ部分モ同
 廣同曲ナレト同時ニ其全圖ノ各部ヲ點視スルキハ忽チ廣
 狹ヲ現出シテ表面上ニ一種ノ波動ヲ生スヘシ是レ一ツハ
 同一ノ廣度ヲ有スルモノニテモ眼界ノ中點ヲ去ルニ從ヒ

漸ク狹隘ニ見ユルニ由リ一ツハ同度ノ輪狀的曲線ハ之ヲ
 累重スレハ一種ノ旋渦狀ヲ呈スルニ因リテ然ルヲ致スノ
 ミ第二圖ナル(A)ニ於テハ右端ノ一黒點ト中央ノ一黒點ト
 ノ間隔モ左極ノ一黒點ト中央ノ一黒點トノ間隔モ其距離
 同一ナルニ右點ト中點トノ間ハ特ニ長キヲ覺ヘテ左點ト
 中點トノ間ハ甚々短キヲ感スルナリ蓋シ前者ニ於テハ白
 色ノ部分更ニ多クシテ光線ノ反射最モ強銳ナルモ後者ニ
 在テハ黒色ノ部分一層多クシテ光線ノ反射至テ微弱ナル
 ナリ以テナリ即チ其理由ハ大小ノ謬感ニ關スル第三圖ニ異
 ナル所ナキヲ以テ復々茲ニ贅セス而シテ(B)ニ至テハ其狀
 態正ニ(A)ニ反對ナルヲ以テ其結果モ亦々正ニ之ニ反對ス

ルモノト知ル可シ
 折光ノ謬感トハ光線ノ屈折ニヨリテ實體ハ所在ヲ變スル
 幻影ナリ物理學上ノ原則ニ從ヘハ硬度ヲ異ニスル甲種ノ
 導體ヨリ乙種ノ導體ニ透移スルルハ必ス多少ノ折光(Refra-
 ction)ヲ生スルヲ常トス之ヲ例セハ



ノ如シ盤底ニ一銅錢ヲ投シ其邊端ニ遮ラレテ僅ニ視線ヲ
 亡フニ方リ盤中ニ清水ヲ注スレハ瞭然トシテ忽チ錢形ヲ
 睹ルニ至ルヘシ即チ水ト空氣トハ共ニ導光性ノ透明體ナ
 レ其硬度ノ相均シカラサルヨリ此種ノ幻影ヲ生スルニ
 至ルナリ水中ノ魚類ヲ刺獲セント欲スルル往々其的中ヲ
 誤ルテアルハ實ニ此幻影ニ陷ルノ致ス所ナリ日月星辰ノ
 如キモ吾人ノ目撃スル位置ト其實在スル位置トノ同一ナ
 ラサルハ空氣ト精氣トノ異硬ニヨリテ然ルノミ而シテ屈
 折ノ大小ハ其硬度ノ差異ニ比準シ同一ノ差異中ニ於テハ
 其厚度ニ比例ス故ニ二寸ノ厚度ヲ有スル硝子板ヲ隔テ、
 物體ヲ視ル片ハ一寸ノ厚度ヲ有スル硝子板ヲ隔テ爾カス

ル其日其折光ノ差異正ニ二倍ナルヘシ
 反。色。ノ。謬。感。トハ視覺神經ノ反應的激作ニヨリテ反對性ノ
 物。色。ヲ。現。出。セ。シ。ム。ル。幻。影。ナリ之ヲ例セハ日光ノ直射セル
 處ニ於テ銳烈ナル赤色ヲ躊躇スルテ久クシテ卒然白壁若
 タハ白紙ノ類ヲ瞻視スレハ眼中自ラ同形ノ綠色ヲ現出ス
 ヘシ之ヲ換言スレハ圓形ノ赤色ヲ視ルテ久シケレハ轉シ
 テ白色ヲ視ルニ方テ綠色ヲ感スルテ亦々圓形ナリ其他綠
 後ニ赤色ヲ感シ藍後ニ黃色ヲ感シ黃後ニ藍色ヲ感スルガ
 如キ皆ナ然リヘルムホルツノ所謂同時的反色(Simultaneo-
 us Contrast)ノ如キモ亦々此理ニ基キタルモノナリ其説ノ
 要旨ヲ概括シテ之ヲ表記スレハ

- (い) 緑 + 白 + 赤
- (ろ) 赤 + 白 + 緑
- (は) 藍 + 白 + 黄
- (に) 黄 + 白 + 藍

ノ如クナルヲ知ル可シ更ニ之ヲ詳解スレハ緑紙ノ上ニ白色ノ一小片紙ヲ載セ然ル後チ又々白色ノ紗状紙 (Tissue Paper) ナ以テ其上ヲ蓋フキハ其中間ニ在ル一小片紙ハ忽チ赤色ヲ呈スルニ至ルナリ紗状紙トハ透明ナル薄紙ニシテ其質強靱ナリ洋藉中ニ在ル挿圖ヲ掩フニ用フ本邦ノ薄葉紙ニ彷彿タル者ナリ故ニ之ヲ以テ紗状紙ニ代フルモ可ナリ其他赤色ノ緑色ニ於ケル黄色ノ藍色ニ於ケル黄色ノ藍

色ニ於ケル其成績マタ皆ナ同シ之ヲ要スルニ前記ノ反色ハ異時的發現ニ係レ而ヘルムホルツノ創意ニ屬スル後記ノ反色ハ同時的發現タルノミ其發現上ニ於テ異時ト同時トノ別コソアレ其理ニ至テハ二者共ニ相異ナル所ナキナリ然レ而前者ニ於テハ白色ヲ觀視スルキ其上ニ日光ノ直射スルコトナカラシムルヲ要ス後者ニ於テハ全試盡ク日光ノ直射ヲ避クハシ

明治廿五年十二月廿七日內務省許可

明治廿八年六月廿五日印刷

明治廿八年六月廿六日發行

版權所有

發行所

東京市赤坂區青山北町六丁目四十八番地

東京學館獨修部

發行者

東京市赤坂區青山北町六丁目四十八番地

宮武南海

印刷者

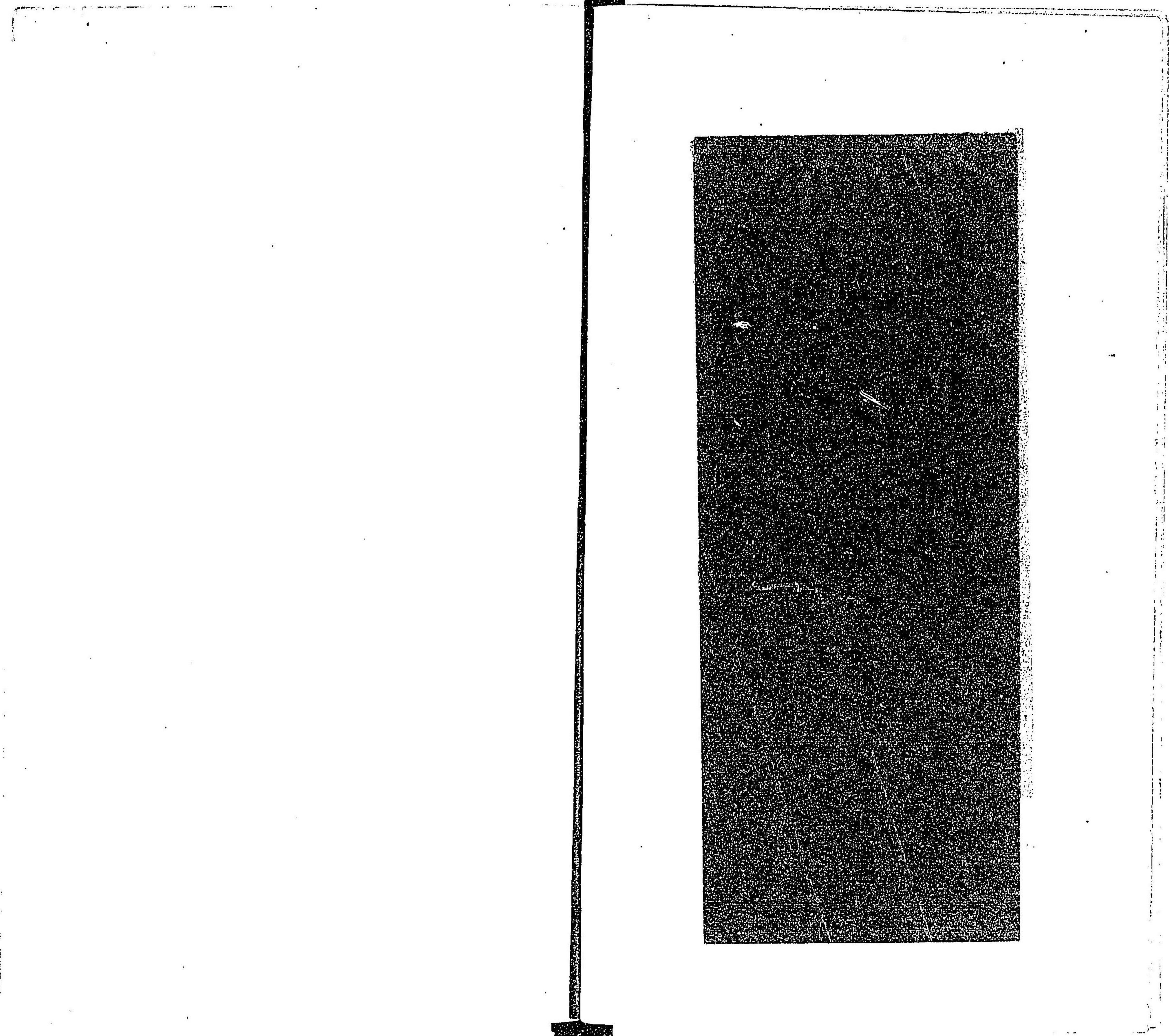
東京市赤坂區青山北町六丁目四十九番地

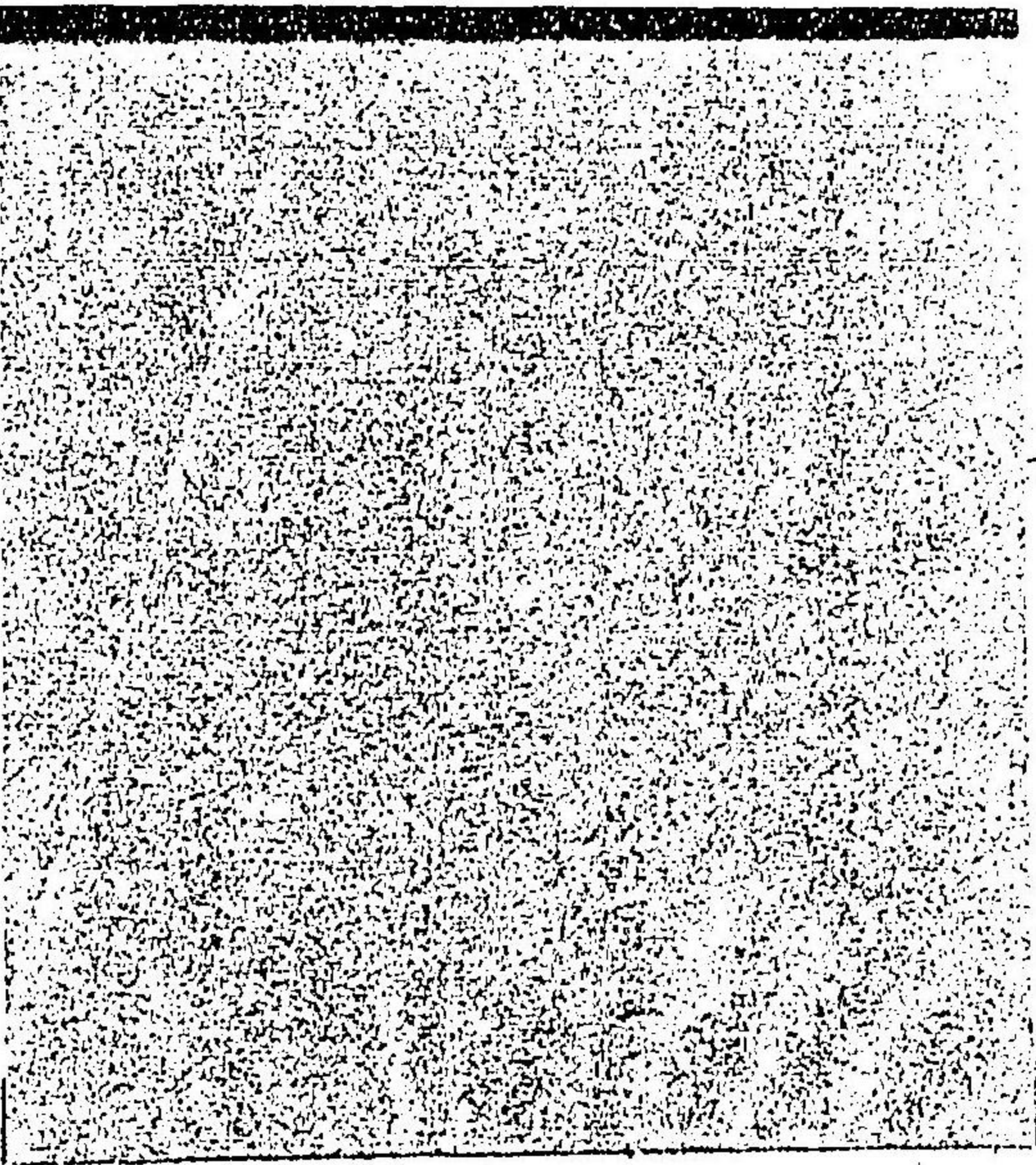
平田久助

印刷所

東京市赤坂區青山北町六丁目五十番地

東京學館印刷部





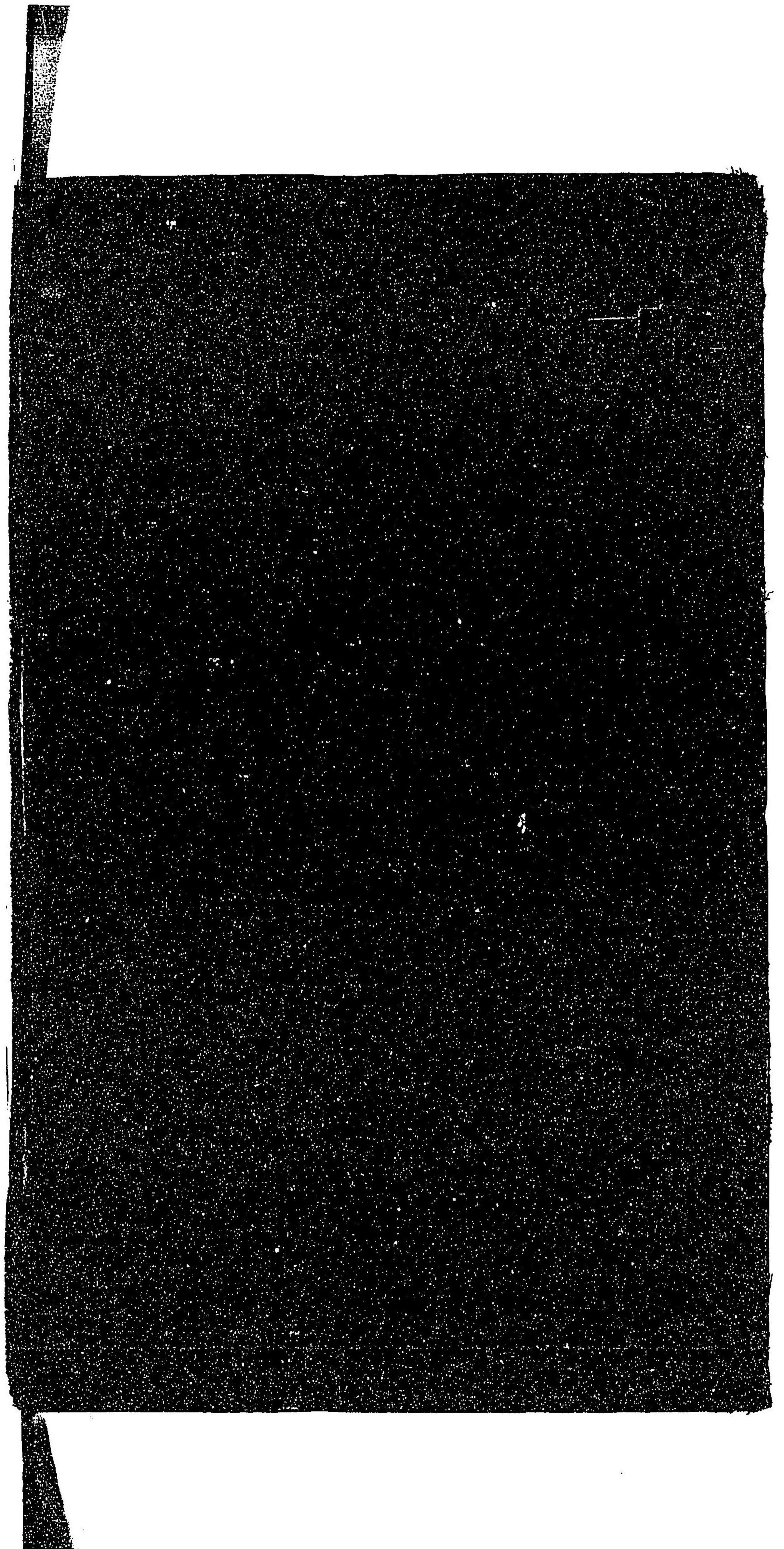
心理學教授書第十二號正誤

頁	行	誤	正
三三四	九	似而非的	似非的正
三三七	十	嗅味	臭味
三三八	十一	酒精	山葵
三三八	十二	溶器	容器
三四〇	十三	發香體	含嗅體
三四二	十四	シヤデン	シヤデン
三五八	十五	致快的	爽開的

心理學第十三號正誤

頁	行	誤	正
三六〇	一一	「嗅覺」ノ右傍ニ	〇。點ヲ脱ス
三六三	一一	「本性」	「本體」
三七〇	九	「スル」ハ	「推查スルニ」
三七三	八	「似而非的」ノ而ハ	行
三七四	〇	「聯串」	「聯交」
三七五	七	「要否」	「需否」
三七六	四	「食狀」	「食歎」
三八一	三	「ナキ」ト「アラス」トノ間	「ニ」ヲ脱ス

45
2/3





012638-000-5

45-213

心理学

和久 正辰/著

M28

AAI-0198

