

登記ノ目的	典權設定登記、
課稅標準	債權額金壹千圓(或債權額換算金壹千圓)、
登記稅	金拾圓、
添附書類	典契字、登記濟證、
右登記申請候也、	
大加納堡錫口街八百四拾番地	
明治四拾參年七月壹日	典主 龔 以 發印
同 堡同 街八百四拾八番地	業主 林 珍印
臺北地方法院御中	
土地表示	

大加納堡中陂庄第貳百六拾八番、
一田 壹甲四分五厘、
價格金壹千貳百圓、

此登記稅應照債權額即典價納付其壹千分之拾。
 凡欲申請典權設定登記者、要必先請業主權保存登記、不然則斷不得設定典權、何則無登記濟證可粘呈也。

○典權移轉登記申請書 (其一)

典權移轉登記申請書、
移轉スヘキ權利ノ表示 <small>末尾記載ノ土地ニ付明治四拾參年七月壹日登記、業主林珍ニ對スル順位壹番ノ典權、(但債權ト共ニ取得ス)</small>
登記原因及其日附
明治四拾參年九月壹日相續、

登記ノ目的	典權取得登記、
課税標準	債權額銀壹千圓、換算金壹千圓、
登記税	金拾圓、
添附書類	戶口調査簿抄本、申請書副本、
右登記申請候也、	
	大加納堡錫口街八百四拾番地、
	明治四拾參年九月七日 龔以發相續人 龔
	臺北地方法院御中、
	土地表示
	大加納堡中陂庄第貳百六拾八番、
	一田 壹甲四分五厘、

胎權之相續登記、其真式暨登記税、並同該様子、其登記税金、爲債權額壹千分之壹。

○典權移轉登記申請書 (其二)

典權移轉登記申請書、

移轉スヘキ權利ノ表示	末尾記載ノ土地ニ付明治四拾參年九月七日登記、業主林珍ニ對スル順位壹番ノ典權、(但債權ト共ニ取得ス)
登記原因及其日附	明治四拾參年拾壹月拾日附退典字(或替典字)、
登記ノ目的	典權取得登記、
課税標準	債權額銀壹千圓、換算金壹千圓、
登記税	金拾圓、
添附書類	退典字(或替典字)登記濟證、

右登記申請候也、

大加納堡錫口街第八百參拾五番地、

明治四拾參年拾壹月拾日

登記權利者 周

延印

同 堡同街第八百四拾番地、

登記義務者 龔

鴻印

臺北地方法院御中

土地表示

大加納堡中陂庄第貳百六拾八番、

一田 壹甲四分五厘、

○轉典登記申請書

轉典登記申請書、

設定スヘキ權利ノ目的物	末尾記載ノ土地ニ付明治四拾參年七月壹日登記、業主陳若ニ對スル順位番ノ典權、
登記原因及其日附	明治四拾參年拾壹月九日附轉典字、
債權額	金壹千圓、
存續期間	明治四拾四年拾壹月八日迄、
登記ノ目的	轉典登記、
課稅標準	債權額金壹千圓、
登記稅	金拾圓、
添附書類	轉典字、登記濟證、
右登記申請候也、	竹北二候桃樹街千八百五番地、

明治四拾參年拾壹月九日	登記權利者	吳 查	春印
	同 保同 街六百五拾番地、		
	登記義務者	張	崧印
臺北地方法院桃園登記所御中			
土地表示			
桃園堡大瀨庄第八百五拾番、			
一田 壹甲參分八厘、			

此登記稅、與典權設定登記一體、應納債權額壹千分之拾、凡體式類之者二、轉胎並典權之上更設定胎權登記申請書是也。但轉胎登記申請書、則別設辦濟期(限胎)一格、記載胎限年月日子、以換轉胎之存續期間(限典)且更設「利息額・其發生期或、支拂時期」一格、填明以「壹個年利各幾石、每年六月

末日暨拾壹月末日二分納」等字樣、粘呈轉胎借字・登記濟證、而登記之目的、為轉胎登記、固不誣言矣。又「設定スヘキ權利ノ目的物」並「登記原因及其日附」欄內、亦須行相宜填註、不必要多言、備製如此、而由承轉胎者(登記權利者)並出轉胎者(登記義務者)連署申請。

典權之上、更設定胎權者、申請體式、亦不多異轉胎、即其填記、在「設定スヘキ權利ノ目的物」格內、則以「末尾記載ノ土地ニ付某年某月某日登記、業主某某ニ對スル順位某番ノ典權等字句、原因及日附格內、則以「某年某月某日附胎借字」辦濟期格內、則以胎限之日、「利息額・其發生期或、支拂時期」格內、則以「壹箇年百圓ニ付金拾圓、每年拾貳月末日支拂」等字樣、「登記ノ目的」格內、則以「順位壹番典權ノ上ニ胎權設定」等字樣、且粘同胎借字並登記濟證。如而由承胎出胎二比、連署申請。

此二申請、税金同轉典登記、應納胎價壹千分之拾。

○典權消滅抹消登記申請書 (其一)

典權消滅ニ付抹消登記申請書、	
土地表示	末尾記載ノ通、
登記原因及其日附	明治四拾參年七月貳日先典後賣ニ依リ典權消滅、
登記ノ目的	明治四拾參年七月壹日登記、順位壹番典權登記ノ抹消、
登記稅	金拾五錢、
添附書類	登記濟證、申請書副本、
右登記申請候也、	
大加納堡錫口街八百四拾五番地	
明治四拾參年七月貳日	登記權利者 黃
	達印

同 堡同 街九百五拾壹番地

登記義務者 林

達印

臺北地方法院御中

土地表示

大加納堡中陂庄第貳百七拾五番、

一田 壹甲參分五厘、

典權抹消登記税金、皆每一筆、爲拾五錢。但同時申請之土地、若超三筆以上、則納付金四拾五錢而足也。

○典權消滅抹消登記申請書 (第二)

典權消滅ニ付抹消登記申請書、

土地表示	末尾記載ノ通、
登記原因及其日附	明治四拾參年九月九日附贖回字、
登記ノ目的	光緒拾九年拾壹月附典契字ニ依リ設定シタル債權額金百貳拾圓ノ典權抹消
登記稅	金拾五錢、
添附書類	典契字、贖回字、
右登記申請候也、	
大加納堡古亭村庄第九百壹番地	
明治四拾參年九月九日	登記權利者 韓 嬰
同 保同 庄第百貳番地	
登記義務者 尹 文	
臺北地方法院御中	

土地表示	大加納堡古亭村庄第壹千番ノ壹
一田	壹甲參分參厘、

○典權消滅抹消登記申請書 (其三)

典權消滅ニ付抹消登記申請書、	
土地表示	末尾記載ノ通、
登記原因及其日附	明治四拾參年八月壹日附貸金領收證書、
登記ノ目的	明治四拾參年六月五日登記、順位壹番債權額金五百圓ノ典權抹消、
登記稅	金拾五錢、
添附書類	領收證書、登記濟證、

右登記申請候也、

苗栗一堡莊埔庄第八百五拾七番地

明治四拾參年八月壹日

登記權利者 厧

鵞印

同 堡岡 庄第壹千七百三拾番地

登記義務者

錢 士

銓印

臺北地方法院苗栗登記所御中

土地表示

苗栗一堡莊埔庄第八百五拾七番、

一田 壹甲參分七厘、

○胎權設定登記申請書

胎權設定登記申請書、

土地表示

末尾ニ記載ス、

登記原因及其日附

明治四拾參年七月壹日附胎借字、

債權額(胎銀額)

金壹千圓、

辦濟期(胎限)

明治四拾四年拾壹月參拾日、

利息額、其發時期或ハ支拂時期

壹箇年利穀百石、毎年六月末日及拾壹月末日兩度ニ分納、

登記ノ目的

胎權設定登記、

課稅標準

債權額金壹千圓、

登記稅

金拾圓、

添附書類

胎借字、登記濟證、

右登記申請候也、

擺接堡後埔庄四百拾參番地
登記權利者 郡 長 蔭印
同 堡同 庄四百拾參番地
登記義務者 王 禧印
臺北地方法院御中
土地表示
擺接堡西盛庄土名西盛第四百九拾六番、
一田 壹甲參分ノ壹厘、
價格金壹千貳百圓、

此登記税金、應按胎價納付其壹千分之拾。
又對佃胎者、申請其登記、與平常胎權設定登記無差、税金亦同。

○胎權壹部消滅抹消登記申請書

胎權壹部消滅ニ付抹消登記申請書、

土地表示	末尾ニ記載ノ通、
登記原因及其日附	明治四拾參年七月四日附債權額ノ内金百五拾圓辨濟ニ付胎權壹部免除契約書、
登記ノ目的	明治四拾年七月五日登記順位壹番債權額金八百圓ノ胎權中壹部抹消登記、
登記稅	金拾五錢、
添附書類	免除契約書、登記濟證、
右登記申請候也、	
大加納堡古亭村庄壹千五百番地	
明治四拾參年七月四日	登記權利者 李 觀印

同 堡同 庄八百壹番地
登記義務者 宋 秉 文(印)
臺北地方法院御中
土地表示
大加蚋堡古亭村庄第壹千六百〇參番地、
一田 參分四厘、

此登記稅、每一筆金拾五錢、但若同時申請、逾三筆以上之時、納付四拾五錢、則足矣。

典權壹部抹消登記者、亦同體式。凡承典遇有數筆、因為日後地價昂騰、乃二比妥商、將數筆中、抽出一二筆、還諸業主、是之謂典權壹部抹消登記、其申請書、可僅填記該筆之土地、仍要業主・典主・連署同赴申請、登記官吏、乃於典契之末、

記明其事、仍發還典主收存。此登記稅金、全同於胎權壹部抹消登記、其逾三筆以上之時、亦猶為然、故附記焉耳。

○起耕胎權設定登記申請書

起耕胎權設定登記申請書、	
土地表示	末尾記載ノ通、
登記原因及其日附	明治四拾參年七月壹日附起耕胎借字、
債權額	金五百圓、
辦濟期	明治四拾五年拾貳月參拾壹日、
利息額、其發生期或ハ支拂時期	壹箇年初五拾石、每年六月末日及拾壹月末日ノ兩度支拂、
登記ノ目的	起耕胎權設定登記、

課稅標準	債權額金五百圓、
登記稅	金五圓、
添附書類	起耕胎借字、登記濟證、
右登記申請候也、	
大加納堡三板橋庄貳百六拾番地	
明治四拾參年七月壹日	登記權利者 李 攀 龍印
同 堡同	庄參百八拾五番地
登記義務者	楊 基印
臺北地方法院御中	
土地表示	
大加納堡三板橋庄第八百五拾七番、	

一畑	壹甲參分七厘、
價格	金八百圓、

税金同前。

○贖耕契約登記申請書 (其二)

贖耕契約登記申請書、

土地表示	末尾ニ記載ス、
登記原因及其日附	明治四拾參年七月壹日附贖耕字、
特約	權利ノ讓渡或ハ轉貸ヲ爲スコトヲ得、
存續期間(限)	明治四拾九年拾月末日迄、
小作料並ニ支拂時期	壹個年小作料貳拾石、毎年六月末日ニ拾貳石、拾貳月貳拾日ニ九石宛支拂ノ約

登記ノ目的	贖耕取得登記、
課稅標準	土地價格金五百圓、
登記稅	金壹圓五拾錢、
添附書類	贖耕字、登記濟證、
右登記申請候也、	
大加納堡加納仔庄八百三拾番地	
明治四拾參年七月壹日	贖耕權者 元 稹印
	同 堡同 庄六百八拾壹番地
	業主 劉 基印
臺北地方法院御中	
土地表示	

大加納堡加納仔庄第八百九拾九番、

一田 六分七厘參毫、

價額金五百圓、

凡贖耕權契約登記之税金者、須照土地時價並贖限年數、以定額繳納、在贖限貳拾年以下者、則以估價格壹千分之參、超貳拾年、而未滿五拾年者、則以其壹千分之六、超出五拾年以上者、則以其壹千分之八、而倘贖限無定、則以其壹千分之六、各應納付。

○贖耕契約登記申請書 (其二)

贖耕契約登記申請書、
土地表示 末尾記載ノ通、

登記原因及其日附	明治四拾參年七月壹日附招耕帶借字、
存續期間	明治四拾參年七月壹日附招耕帶借字ニ依ル貸金ノ辨濟ヲ受クル時ヲ以テ 終了期トス、
小作料並ニ支拂時期	壹個年初貳拾石トシ每年六月及拾貳月ヲ兩度ニ分納ノ約
登記ノ目的	墾耕權取得登記、
課稅標準	土地價格金壹千圓、
登記・記稅	金六圓、
添附書類	招耕帶借字、登記濟證、
右登記申請候也、	
明治四拾參年七月壹日	大加納堡古亭村庄千五百番地
墾耕權者	陳蕃
	同 堡同臺北城内北門街五丁目八番地

臺北地方法院御中	業主 穆	修印
土地表示		
大加納堡古亭村庄第千六百拾八番、		
一田 壹甲壹分參厘、		

是即其贖限無定之例。

凡真式與之相類者二、曰轉貸契約登記、曰轉贖登記是也。

前所揭贖耕契約登記真式其一之内、特約欄之下、有准轉貸之定。轉貸契約者、於此乎起矣、其申請式、設格欄全同於贖耕契約真式其二、但其填寫、於原因暨日附格内、則以「年月日附轉貸字」、存續期間格内、則以「某年月日ヨリ某年月日迄」之貸限、小作料並其支拂時期欄内、則以「壹個年初貳拾五石、每年七月

末日ニ拾五石、拾貳月貳拾日ニ拾石宛支拂ノ約」等立約事項、目的格内、則以「贖耕土地轉貸登記」字樣、而且將轉貸字・登記濟證、粘同提呈爲別、又須由轉借人轉貸人、二比連名申請。其税金每一筆爲拾五錢。

轉贖之事、國法無禁、欲行則可以行、但仍須申請登記也。嚮申請贖耕登記之時、若與業主、豫有斯特約、必宜將該情形、填入於申請書、否則日後欲請轉贖登記、登記官吏、決不准之、且申請之時、佃人與轉贖佃人、同往則可、業主可以免干與矣。其申請書、式與贖耕契約登記申請書、大略一體、尙須別將其某年月日、由某某承贖等情、填註明確。而其税金、亦同贖耕契約登記耳。

○贖耕契約登記申請書 (其三)

贖耕契約登記申請書、

土地表示 末尾記載ノ通、

登記原因及其日附	明治四拾參年七月壹日附茶園贖筆字、
特約	佃人ハ自己ノ費用ヲ以テ茶樹ヲ栽植シ滿期ノ際茶樹栽植現狀ノ儘返還スルコト
存續期間	明治七拾參年拾月末日迄、
小作料並ニ支拂時期	明治四拾八年拾貳月末日迄無料、以後滿期ニ至ル迄、壹個年金五拾圓宛、毎年六月三拾日限支拂ノ約
登記ノ目的	贖耕權設定登記、
課稅標準	土地價格金五百圓、
登記稅	金參圓、
添附書類	贖耕字(或招贖字)、登記濟證、
右登記申請候也、	
桃洲堡大滷庄四百五拾畝地 明治四拾參年七月壹日 贖耕權者 阮 藉印	

同 候同庄參百五拾番地
業 主 王
符 圖
臺北地方法院桃園登記所御中
土地表示、
桃園堡大浦庄第八百參拾番、
一畑 參甲貳分六厘、

○贖耕權移轉登記申請書

贖耕權移轉登記申請書、

權利ノス 表ヘキ	末尾記載ノ土地ニ付明治四拾參年七月廿日設定、存續期間明治四拾參年七月廿日ヨリ滿貳拾個年間、小作料壹個年初貳拾壹石、毎半年期分六月廿日ニ拾貳石、晩年前分拾貳月貳拾日ニ九石宛支拂ノ定アル贖耕權
登記原因及其日附	明治四拾參年拾壹月拾日相續、

登記ノ目的	贖耕權取得登記、
課 稅 標 準	土地價格金五百圓、
登 記 稅	金壹圓五拾錢、
添 附 書 類	戶口調查簿抄本、申請書副本、
右登記申請候也、	
大加納堡加納仔庄七百三拾番地	
明治四拾參年拾壹月拾壹日	元 忠 相續人
臺北地方法院御中	元 顯 彰印
土地表示、	
大加納堡加納仔庄第九百番、	

一田 六分七厘參毫、
價格金五百圓、

倘贖限內、佃人遇亡死、其子欲承繼贖耕、仍須申請登記、該登記之税金、照所剩年數而攤算、今如贖限、定以拾五年間、佃人其次年而死去、所剩尚有拾四年間、則税金就拾四年算計、應納土地價額壹千分之參、又所剩年限、若有貳拾年以上、則應納壹千分之六、而超五拾年者、為壹千分之八。前所揭者、即所剩年限未滿貳拾年之例也。

○贖耕權抹消登記申請書

贖耕權抹消登記申請書

土地表示 末尾記載ノ通、

登記原因及其日附	明治四拾參年拾壹月二十日贖耕契約解除(或滿期返還)。
登記ノ目的	贖耕權登記ノ抹消登記、
登記稅	金拾五錢、
添附書類	登記濟證、申請書副本、
右登記申請候也、	
明治四拾參年拾壹月貳拾日	登記權利者 劉
	同 佃 同庄 八百參拾番
	登記義務者 元
臺北地方法院御中	積印
土地表示、	基印

大加納堡加納仔庄六百八拾壹番地

大加納堡加納仔庄第九百番、

一田 六分七厘參毫、

墾耕權抹消登記、税金每一筆、爲拾五錢、其變更登記亦同。然此二者、若以土地三筆以上、一時申請之時、仍繳納金四拾五錢、則足矣。

○永田契約登記申請書

永田契約登記申請書、

土地表示 末尾記載ノ通、

登記原因及其日附 明治四拾參年七月壹日附永佃字、

特約 轉貸ヲ爲スコトヲ得ス、

小作料並期 壹個年初百石、每年七月末日ニ六拾石、拾貳月貳拾日ニ四拾石宛分納ノ約、

課稅標準 土地價格金參千圓、

登記稅 金拾八圓、

添附書類 永佃字、登記濟證、管理權證明書、

右登記申請候也、

桃洲堡大湖庄千五百番番地、

明治四拾參年七月壹日 登記權利者 范 樽印

同堡同庄六百番地、

登記義務者 祖 師 廟印

同堡同庄同番地、

右管理人、董事 柳 開印

臺北地方法院桃園登記所御中

土地表示
桃湖堡中庄土名中庄仔庄第六百番、
一田 參甲四分、

此即限不定者之例、税金應按土地價格、納其壹千分之六。

○寄留稟報

第三戶口稟報、

姓名、出生年月日	(職業)——(地位)——、 李
職業及其地位	光緒拾陸年七月九日生
本居地、寄留地	本居地 芝蘭三傑尾街土名新街街第參百壹番地 寄留地 竹北寶源新街土名北門街第五百番地
族稱、種、族	(族稱)——(種族)——、

(十) 記事	(九) 寄留者ノ家ノ族	(八) 寄留ノ年月日	(七) 寄留ノ目的	(六) 舊寄留地	(五) 年、月、日	(四) 出生別、父母ノ姓名	(三) 父母ノ姓名
	妻 (種族)	姓 名	業務ノ爲メ、	(今始寄留該地、無舊寄留地者、故亦不填)、	明治四拾貳年五月壹日相續、	前戶主李瑞ノ嫡子、	長男(或女)
	陳紅娘	出生年月日	明治四拾參年九月九日、				
	次女	出生別					
	父母	父母ノ姓名					
	張 燭	陳 若					
	ナシ	舊寄留地					

右及御届候也

明治四拾叁年九月拾日

本居地 芝蘭三堡滬尾街七名新店街第百壹番地

寄留地 竹北一堡新竹街七名北門街第百壹番地

届出人戸主 李

愿印

(臺北) 廳長 (某甲) 殿

(新竹) (某乙)

凡戶口章程所關稟報、自有其事之日起、於十日內、須要提呈於所轄警察官吏派出所。各向所定格內、楷寫鮮明、一填註、勿有遺漏。但雖格欄具設、而無事當填之時、固不可濫記載、註以「不詳」或「ナシ」之字樣則足矣、毫莫慎其不備。而所報事項、遇若係屬二箇以上之警察官吏派出所所轄、則稟帖亦製數張、到各

派出所、呈其一張、本書所揭稟式、廳長之名、或爲二、或爲三、皆因該制也。

○出生稟報

(一)	(二)	(三)	(四)	(五)
姓名、出生年月日、嫡、別、私字、別及出生	父母ノ本居地、寄留地、族稱、種族	父母ノ姓名、職業及其地位	出生ノ場所	戸主ト出生兒トノ續柄
嫡子長男 李 明治四拾叁年拾壹月五日生	本居地 芝蘭三堡滬尾街七名新店街第百壹番地 寄留地 竹北一堡新竹街七名北門街第百壹番地 (族稱) 李 (種族) 李	(職業) 李 (地位) 李 父 李 母 陳 紅 娘	寄留地	戸主ノ子

(六)

記事

右及御届候也、

明治四拾參年拾壹月拾日

本居地

芝蘭三堡瀨尾街土名新店街第百壹番地、

寄留地

竹北一堡新竹街土名北門街第 五百番地、

(新竹) 廳長 (某乙) 殿
(臺北) (某甲)

10011

此李愿者、若無出寄留、在本居地、有李信出生之事、即稟牘、僅作一張、呈於臺北臺長耳、但此時亦須經由警察官吏派出所矣。

○婚姻稟報

婚姻届

(七)	(六)	(五)	(四)	(三)	(二)	(一)
戸主ト夫トノ續柄 (婿養子、入夫、招夫等) ニ在ッテハ妻	婚姻ノ年月日	婚姻ノ種別、 (普通婚姻、婿養子縁組、 入夫、招夫等ノ別)	縁事上ノ有様、 (初婚、再婚、別、及再婚 以上ニ在ッテハ婚姻解 消ノ最近ノ事實)	父母ノ姓名・職業	本居地、寄留地、 族、稱、種、族、	姓名 出生年月日、職業 及其地位、出生別
戸主ノ實子、	明治四拾參年參月參日、	普通婚姻、	初婚	父 林 白 蓮 (職業) 一、	苗栗一堡某庄土名某番地 竹北一堡某庄某番地 (族稱) 一、(種族) 一、	(職業) 一、(地位) 一、次男、 林 子 羽 光緒拾九年五月八日生
		普通婚姻、	再婚	母 張 玉 蘭 (職業) 一、	擺接堡某庄某番地 竹北一堡某庄某番地 (族稱) 一、(種族) 一、	(職業) 一、(地位) 一、四女、 張 紅 橋 明治貳拾九年參月參日生
			明治四拾貳年九月拾日擺 接堡某庄某番地王爾ニ嫁 シ同年同月拾貳日離婚ス			

10011

記 事 ナシ

右及御届候也

明治四拾參年參月五日、

本居地 搦接 倭某庄某番地
寄留地 竹北二堡某庄某番地

連署人實戶主 張

載印

本居地 苗粟一堡某庄土名某番地
寄留地 竹北二堡某庄土名某番地

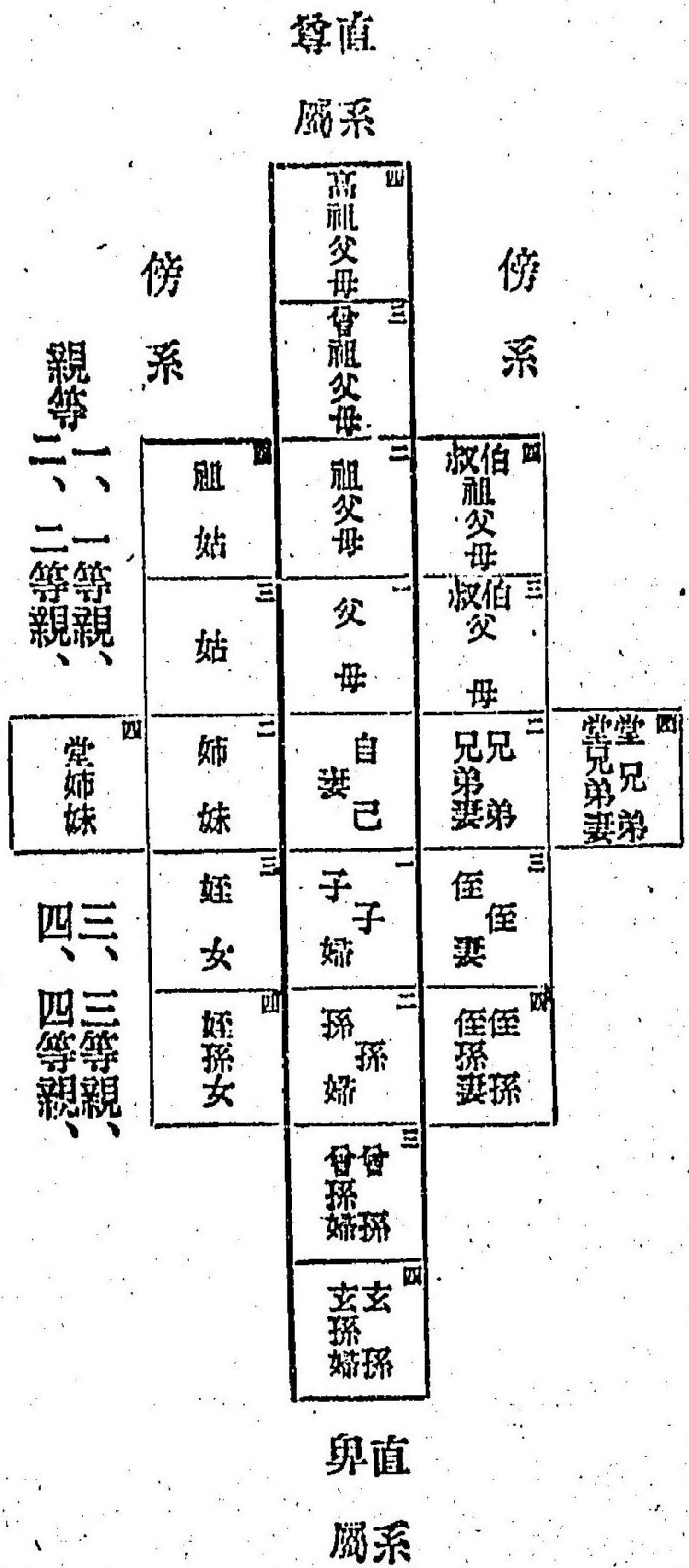
届出人婚戶主 林

珍印

(新(益)中(桃)園) 廳長 (某(某)甲(丙)乙) 殿

該稟告亦因事情如何、或以一張二張而足、又或要呈四張之稟體矣。而該稟式上、
(一)(二)(三)三箇格內、應填之事項、皆係婚姻以前事、亦須要知。

凡戶口稟報體式、皆有一格、續柄者、即自他之相係也、假如余
為某人之故舊或師傅、則余之與某人之續柄、為故舊、或為師傅也、今因明其親
族之相係、揭所謂親等圖者、所揭稱謂、曰父。曰母。曰兄弟。曰姊妹、皆已而云也。



漢文法令大全尾

1006

明治四十三年八月廿五日印刷
明治四十三年九月三日發行

漢文法令大全與附
定價金貳圓五拾錢

編輯者兼
發行者
河野正義
東京市神田區駿河臺袋町十六番地

印刷者
永田德之助
東京市京橋區宗十郎町十五番地

印刷所
國文社印刷所
東京市京橋區宗十郎町十五番地

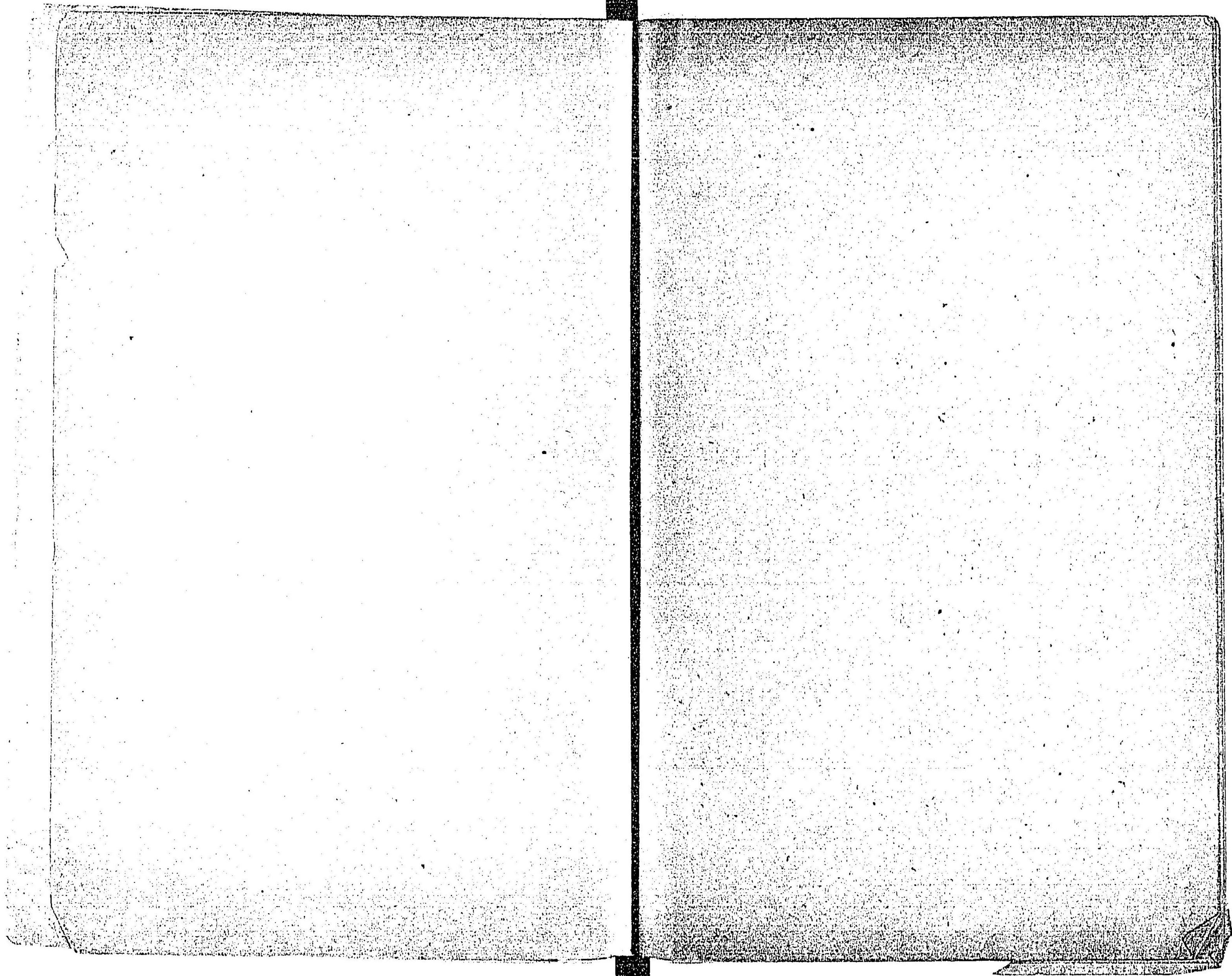
不許
複製

發行所

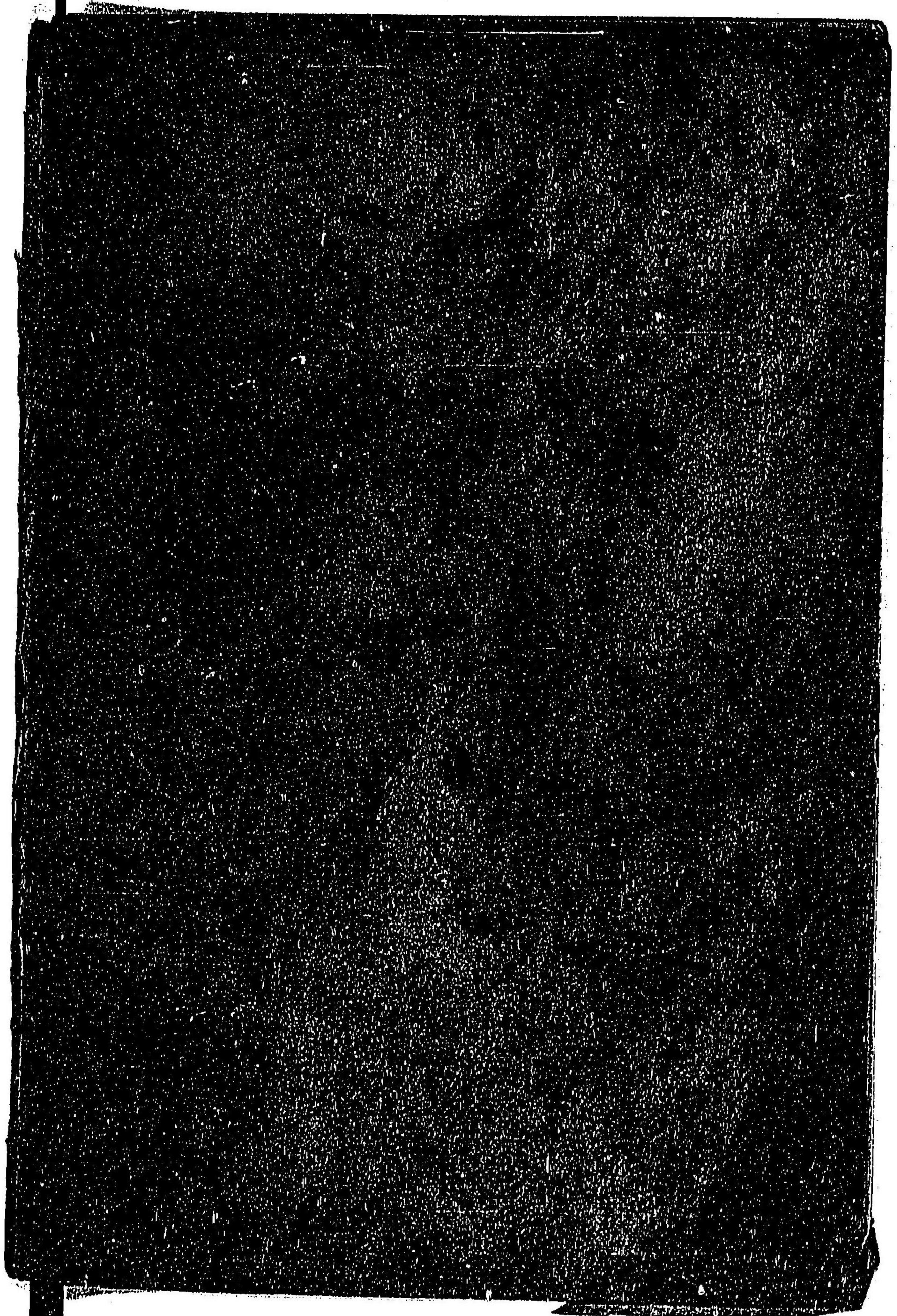
東京市神田區駿河臺袋町
振替東京三〇〇九番

東京國民書院

電話本局 三七〇四番
三七〇七番



264
286



030875-000-9

CZ-13-B-014

漢文法令大全

河野 正義/編

M43

BBC-0083

