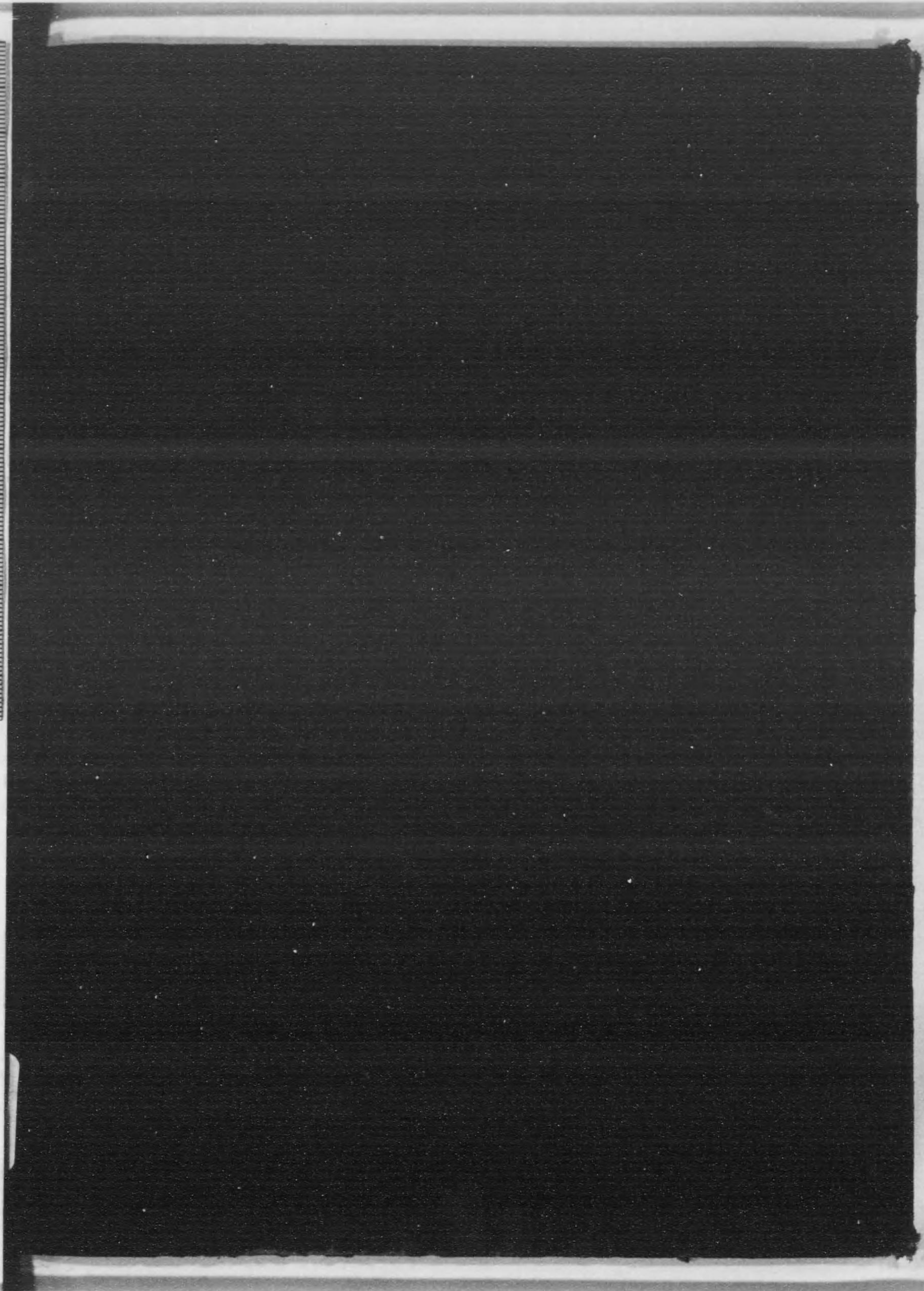




始



145
74

朝鮮森林植物編

(第拾參輯)

岩 梅 科
紫 金 牛 科
栴 樹 科
灰 木 科
齊 墩 果 科

朝鮮總督府林業試驗場

145
34

14.5-34

FLORA SYLVATICA

KOREANA

Pars XIII.

DIAPENSIACEÆ

ARDISIACEÆ

EBENACEÆ

SYMPLOCACEÆ

HALESIIACEÆ

Elaboravit

Takenoshin Nakai, *Rigakuhakushi*.

*Assistant Professor of Botany and the chief curator of the
Botanic Gardens of the Tokyo Imperial University.
The Government Botanist of Chosen. The commissioned
member of Pharmaceutical Affairs of Home Office.*

Feb. 1921.

Published

by

The Forestal Experiment Station,
Government-General of Chosen.

Seoul.

寄贈本

大正 11
12.7.25
寄贈

朝鮮森林植物編 (第十三輯)

岩梅科、紫金牛科、柿樹科、
灰木科、齊墩果科

朝鮮總督府植物調查囑託

理學博士

中井猛之進編
中井猛之進
寺內萬治郎畫
加納川郁之助

本編ハ本府囑託理學博士中井猛之進ノ調
査ニカ、ルモノニシテ學術竝ニ産業上參考ニ
資スベキモノアルヲ以テ之ヲ印刷ニ附ス

大正十一年十一月

朝鮮總督府林業試驗場

目 次

	頁
岩 梅 科 - - - - -	1— 6
主要ナル引用書類 - - - - -	2
朝鮮産岩梅科植物研究ノ歴史、分布及ビ効用 - - - - -	2— 3
朝鮮産岩梅科植物ノ分類ト圖説 - - - - -	3— 6
紫金牛科 - - - - -	7—16
主要ナル引用書類 - - - - -	8—10
朝鮮産紫金牛科植物研究ノ歴史、分布及ビ効用 - - - - -	10
朝鮮産紫金牛科植物ノ分類ト圖説 - - - - -	10—16
楠 樹 科 - - - - -	17—24
主要ナル引用書類 - - - - -	18—19
朝鮮産栴樹科植物研究ノ歴史、分布及ビ効用 - - - - -	19
朝鮮産栴樹科植物ノ分類ト圖説 - - - - -	20—24
灰 木 科 - - - - -	25—37
主要ナル引用書類 - - - - -	26—27
朝鮮産灰木科植物研究ノ歴史、分布及ビ効用 - - - - -	27—28
朝鮮産灰木科植物ノ分類ト圖説 - - - - -	29—37
齊墩果科 - - - - -	38—46
主要ナル引用書類 - - - - -	39—40
朝鮮産齊墩果科植物研究ノ歴史、分布及ビ効用 - - - - -	40—41
朝鮮産齊墩果科植物ノ分類ト圖説 - - - - -	41—46
朝鮮産岩梅科、紫金牛科、栴樹科、灰木科及ビ齊墩果科植物 ノ和名、朝鮮名、學名ノ對稱表 - - - - -	46

岩梅科
DIAPENSIACEÆ.

(一) 主要ナル引用書類

著者名	書名
<i>Al. de Candolle</i>	Prodromus Systematis naturalis regni vegetabilis XIII. I, p. 691 (1852).
<i>S. Endlicher</i>	Genera Plantarum p. 760 (1836-40).
<i>J. Lindley</i>	A natural system of Botany ed. II, p. 233-234 (1836).
..	The Vegetable Kingdom ed. 3. p. 606 (1853).
<i>Fr. Schmidt</i>	Florula Sachalinensis p. 161 (1868).
<i>F. v. Herder</i>	Diapensiaceae in Acta Horti Petropolitani I. p. 488 (1872).
<i>G. Bentham et J. D. Hooker</i>	Genera Plantarum II. p. 618 (1876).
<i>C. B. Clarke</i>	Diapensiaceae in Hooker's Flora of British India III. p. 478 (1882).
<i>O. Drude</i>	Diapensiaceae in die natürlichen Pflanzenfamilien IV. 1. p. 80-84 (1889).
<i>N. L. Britton and A. Brown</i>	Diapensiaceae in an illustrated Flora of the Northern United States, Canada and the British Possessions II. p. 582-584 (1897).
<i>C. K. Schneider</i>	Diapensiaceae in illustriertes Handbuch der Laubholzkunde II. p. 569-570 (1911).
宮部金吾、三宅勉 三好學、牧野富太郎	樺太植物誌第 317-318 頁(大正二年). 日本高山植物圖譜卷一、第三圖版 18 (明治三十九年).
中井猛之進	濟州島植物調査報告書第 72 頁(大正三年).

(二) 朝鮮産岩梅科植物研究ノ歴史. 分布及ビ効用

歴史トシテハ 1914 年濟州島植物調査報告書ニいはうめ一種ヲ載セシニ過ギズ、濟州島漢拏山上ニ生ジ、其分布ハ極メテ限定サレ居ルモノ、如

ク佛人故フーリー氏及ビタケー氏ガ同山ニ登リシ時一回之ヲ發見セシノミ、森島三、石戸谷勉、下郡山誠一、中井猛之進、*E. H. Wilson* 等相踵デ同山ニ採收ヲ試ミシモ遂ニ發見シ得ザリキ、漢拏山ノ高山植物ハ生産區域ノ極メテ限定セルモノアリ、例令ハくろまめのきの如キモ山頂數坪ノ地ニノミ限ラル、故ニいはうめモ吾人が未踏ノ小區域ニ限ラレアルモノ、如シ。

岩上ニ着生スル極小ノ灌木故何等ノ効用ナシ、唯山草愛養家ガ珍重スルニスギズ。

(三) 朝鮮産岩梅科植物ノ分類ト圖説

岩梅科
Diapensiaceae.

極小ノ灌木又ハ多年生草本、葉ハ互生、屢々密生ス、全縁又ハ鋸齒アリ、花ハ無柄又ハ有柄、獨生又ハ總狀花序又ハ頭狀花序ヲナス、苞アリ、兩全、整正、萼ハ五裂シ、永存性、裂片ハ相重ナル、花冠ハ雌蕊下ニツク、鐘狀又ハ漏斗狀五又又ハ五裂ス、永存性又ハ脱落性、裂片ハ全縁又ハ細裂シ、相重ナル、雄蕊ハ五個、花冠ノ口ニツク、花糸ハ短シ、葯ハ 1-2 室、花托ナシ、子房ハ殆ンド球形、三室、花柱ハ太ク短ク或ハ長シ、柱頭ハ三又ス、中軸胎坐、卵子ハ多數、蒴ハ胞背裂開ス、種子ハ丸ク或ハ兩端突出ス。胚乳アリ、幼根ハ下向。

北半球ノ周極地方及ビ高山ニノミ生ジ六屬十二種アリ、朝鮮ニハ唯次ノ一屬一種アルノミ。

Diapensiaceae, *Lindley* Nat. Syst. ed. 2. p. 233 (1836) et *Veg. kingd.* ed. 3. p. 606 (1853). *Endlicher* Gen. Pl. p. 760 (1836-40). *Meisner* Plantarum vascularium genera II. p. 178. *Bentham et Hooker* Gen. Pl. II. p. 618 (1876). *C. B. Clarke* in *Hooker* Fl. Brit. Ind. III. p. 478 (1882). *Drude* in *Nat. Pflanzenf.* IV. 1. p. 80 (1889). *Schneider* *Illus. Handb.* II. p. 569 (1911).

Diapensiaceae, *Link* sic *Britton and Brown* *Illus. Fl.* II. p. 582 (1897).

Convolvulaceae trib. *Diapensiaceae*, *Link* *Handb. Frkenn. Nutzb. Gewächse* I. p. 595 (1827).

Polemoniaceae trib. *Diapensiaceae*, *De Candolle* *Prodr.* XIII. 1. p. 691. (1852).

Herbæ perennes v. fruticuli. Folia alterna sæpe rosulata, integra v. serrata. Flores sessiles v. pedunculati, solitarii v. racemosi v. capitati, bracteati, hermaphroditi, regulares. Calyx 5-partitus, persistens, segmentis imbricatis. Corolla hypogyna campanulata v. hypocateriformis 5-loba v. partita, persistens v. decidua, lobis integris v. fimbriato-laceratis imbricatis. Stamina 5 fauce corollæ affixa. Filamenta brevia. Antheræ 1-2 loculæ. Discus 0. Ovarium subglobosum 3-loculare. Styli crassi breves v. elongati. Stigmata 3-loba. Placenta centralis. Ovula numerosa \propto serialia. Capsula coriacea loculicide dehiscens. Semina rotunda v. utrinque producta. Albumen carnosum. Radicula infera.

Genera 6 species 12 in alpinis et regionibus circumpolaribus boreali-hemisphæricæ incola. Inter eas 1 genus 1 species in Quelpært indigenum.

いはうめ属

簇生ノ小灌木ニシテ岩上ヲ匍フ。葉ハ互生、密生ス、全縁、二年生ニシテ其儘枯死シ脱落セズ。花ハ單生、頂生、花梗ニ苞アリ。萼ノ直下ニ2-3個ノ苞アリ。萼片ハ五個覆瓦狀ニ排列ス。花冠ハ五又シ、裂片ハ覆瓦狀ニ排列ス。雄蕊ハ五個花筒ノ口ニ附ク。花糸ハ幅廣ク、短シ。葯ハ二室基脚ニ向テ擴ガル。無葯雄蕊ナシ。子房ハ三室、卵形ハ倒生、多數、蒴ハ丸シ。

ヒマラヤ連山、及ビ周極地方並ニ高山ニ亘リ三種アリ、其中一種ハ濟州島ニ産ス。

いはうめ

(第一圖)

匍匐性ノ小灌木、枝ハ傾上ス、葉ハ密生シ二年生、倒卵形又ハ長倒卵形厚ク、網狀脈アリ、脈ハ凹入スルコト多シ、先端ハ丸ク或ハトガル。花梗ハ獨生無毛、頂生、苞ハ花梗ノ中央ニ一個アル事モアリ、萼ノ直下ニハ2-3個宛アリ、橢圓形、綠色、萼片ハ五個、橢圓形、覆瓦狀ニ排列シ永存性、花冠ハ白色、鐘狀、裂片ハ五個、覆瓦狀ニ排列ス、雄蕊ハ五個、花冠ノ裂片ト互生シ花筒ノ口ニ附ク、花糸ハ廣ク短シ。子房ハ球形三溝アリ、三室、蒴ハ卵形、三裂ス。

濟州島漢拏山頂ニ生ズ。

(分布) 本島、北海道、千島、樺太、カムチャツカ、白令海峡地方、スタノボイ山脈。

本種ハ歐米ノ高山及ビ周極地方ニ産スル *Diapensia lapponica* ニ近似スレ共彼ニアリテハ葉ハ細ク網狀脈ナク且花梗ハ中央ニ概ネ一個ノ苞ヲ具フ。

Diapensia, (non *Brunfels* nec *Matthiolum*) *Linné* Fl. Lapp. p. 55 t. 1. f. 1. excl. syn. (1737). *La Marck* Illus. t. 102. *Endlicher* Gen. Pl. p. 760. *Clarke* l.c. *Bentham* et *Hooker* Gen. Pl. II. p. 620 (1876). *Drude* in Nat. Pflanzenf. IV. 1. p. 82. *Britton* and *Brown* Illus. Fl. II. p. 582.

Fruticulus parvus cæspitosus sarmentosus. Folia alterna congesta integerrima biennia sed non decidua. Flores solitarii terminales. Pedunculi bracteati. Calyx bracteis 2-3 suffultus sepalis 5 imbricatis. Corolla 5-loba, lobis imbricatis. Stamina 5 fauce corollæ affixa, filamentis dilatatis brevibus, antheris basi divaricatis. Staminodia 0. Ovarium 3-loculare. Ovula anatropa numerosa. Capsula globosa.

Species 3 in Himalaya et regionibus circumpolaribus incolæ, inter eas unica in Quelpært crescit.

1. *Diapensia obovata*, (*Fr. Schmidt*) *Nakai*.

Diapensia lapponica var. *obovata*, *Fr. Schmidt* Florula Sachal. p. 161. n. 319 (1868). *Herder* in Act. Hort. Petrop. I. p. 488 in adnot. sub *D. lapponica* (1872) et *Plantæ Radd.* IV. p. 205. *Miyabe* et *Miyake* Fl. of Saghalin p. 318. n. 396. (1915).

D. lapponica β . *asiatica*, *Herder* in Acta Hort. Petrop. I. p. 489 et *Pl. Radd.* p. 206. nom. nud. *Franchet* et *Savatier* Enum. Pl. Jap. II. p. 428 (1879). *Miyoshi* et *Makino* Pocket-Atlas of Alpine plants of Japan I. p. 6. Pl. III. f. 18 (1906). *C. K. Schneider* Illus. Handb. Laubholz. II. p. 570 (1911).

Fruticulus repens ramosus, ramis ascendentibus. Folia eximie congesta biennia *obovata* crassa reticulato-venosa, venis sæpe impressa, apice obtusa v. acutiuscula. Pedunculi terminales solitarii glabri. Bractea 1 rarissime in media pedunculi posita, 2-3 sub calycem suffultæ, ellipticæ virides. Sepala 5 elliptica imbricata persistentia. Corolla alba campanulata lobis 5 rotun-

dati imbricatis. Stamina 5 lobis corollæ alterna fauce corollæ affixa. Filamenta dilatata. Ovarium globosum 3-sulcatum, 3-loculare. Capsula ovoidea 3-valvis.

Nom. Jap. Iwa-ume v. Fukizumesô.

Hab. in Quelpært: in rupibus Hallaisan 2000 m. (*Faurie* n. 1885) ibidem (*Taquet*).

Distr. Hondo, Yeso, Kuriles, Sachalin, montibus Stanovoi, regio Beringensis et Kamtschatica.

Diapensia lapponica quæ hac adhuc confusa differt foliis lineari-spathulatis evenis, pedunculis fere semper e calyce aperte 1-bracteatis. Nostra species interdum folia aequè angusta ut *Diapensia lapponica* agit sed semper venæ laterales insignes.

紫金牛科

ARDISIACEÆ.

(一) 主要ナル引用書類

著者名	書名
<i>C. P. Thunberg</i>	Flora Japonica p. 95-97. f. 18-19 (1784).
<i>J. de Loureiro</i>	Flora Cochinchinensis I. p. 148-149 (1793).
<i>F. G. Dietrig</i>	Vollständiges Lexicon der Gärtnerei und Botanik I. p. 681-685 (1802). II. p. 239-240 (1802).
<i>W. T. Aiton</i>	Hortus Kewensis ed. II. p. 4-5 (1811).
<i>C. Loddiges</i>	The Botanical Cabinet I. no 2. (1817).
<i>J. Sims</i>	in <i>Curtis'</i> Botanical Magazine t. 1950 (1818).
<i>S. Edwards</i>	The Botanical Register t. 533 (1821).
<i>J. Lindley</i>	in <i>Edwards</i> The Botanical Register t. 827 (1824) t. 1892 (1836).
"	A natural system of Botany ed. II. p. 224-225 (1836).
<i>C. L. Blume</i>	Bijdragen tot de Flora van Nederlandsch Indië II stuck p. 684-692 (1825).
<i>W. Roxburgh</i>	Flora Indica I. ed. Carey p. 579-584 (1832).
<i>S. Endlicher</i>	Myrsineæ in Genera Plantarum p. 734-739 (1836-1840).
<i>Al. de Candolle</i>	A Review of the Natural Order Myrsineæ in Transaction of the Linnæan Society XVII. p. 95-138. tab. 4-8 (1837).
"	Myrsinaceæ in Prodrromus systematis naturalis regni vegetabilis VIII. p. 75-140 (1844).
<i>G. Don</i>	The Dictionary of Gardening and Botany IV. p. 7-18 (1838).

<i>Fr. de Siebold et J. G. Zuccarini.</i>	Myrsineæ in Abhandlung der Academies der Wissenschaften zu München IV. 3. p. 137-139 (1846).
<i>R. Wight</i>	Icones Plantarum Indiæ Orientalis IV. p. 7-8 tab. 1206-1215 (1850).
<i>F. A. G. Miquel</i>	Flora Indiæ Batavæ II. p. 1005-1030 (1856).
"	Myrsineæ in <i>Martius</i> Flora Brasiliensis X. p. 270-323 tab. XXIV-LIX (1856).
"	Myrsineæ in Annales Musei Botanici Lugduno-Batavi II. p. 262-263. (1866) III. p. 190-191 (1867).
<i>C. J. Maximowicz et E. Regel</i>	Ardisia Hortorum in Gartenflora XIV. p. 363-364. t. 491 (1865).
<i>A. Franchet et L. Savatier</i>	Enumeratio Plantarum Japonicarum I. p. 304-305 (1875).
<i>G. Bentham et J. D. Hooker</i>	Genera Plantarum II. 2. p. 630-650 (1875).
<i>C. B. Clarke</i>	Myrsineæ in <i>Hooker</i> Flora of British India III. p. 507-534 (1882).
<i>W. B. Hemsley</i>	Myrsineæ in Journal of the Linnæan Society XXVI. p. 59-67 (1889).
<i>F. Pax</i>	Myrsinaceæ in <i>Engler und Prantl</i> Die natürlichen Pflanzenfamilien IV. I. p. 84-97 (1889).
<i>C. Mez.</i>	Myrsinaceæ in <i>Engler</i> Pflanzenreich IV. 236. p. 1-437 (1902).
<i>J. Matsumura et B. Hayata</i>	Enumeratio Plantarum Formosanarum p. 224-227 (1906).
<i>C. K. Schneider</i>	Illustriertes Handbuch der Laubholzkunde II. p. 570-572 (1911).
<i>T. Nakai</i>	Flora Koreana II. p. 84 (1811).
"	Vegetation of Island Quelpaert p. 72 (1914).

J. Matsumura Index Plantarum Japonicarum II. 2. p. 471-472 (1912).
 B. Hayata Icones Plantarum Formosanarum V. p. 87-93 (1915).
 A. Rehder Myrsinaceae in Plantae Wilsonianae II. 3. p. 580-585 (1916).

(二) 朝鮮産紫金牛科植物研究ノ歴史、分布及ビ効用

(歴史)

1889年 W. B. Hemsley 氏ガ Ardisia japonica ガ朝鮮群島ニアルヲ記セリ、1911年余ハ Flora Koreana 第二卷ニ同種ヲ載セタリ、1914年ニハ濟州島植物調査報告書ニ Ardisia crispa, A. crispa var. Taquetii, A. japonica, A. pusilla ノ三種一變種ヲ載ス、又莞島植物調査報告書ニハ Ardisia japonica ヲ載ス。1919年蔚陵島植物調査書ニハ同ジク Ardisia japonica ヲ載ス。

(分布)

まんりやうハ濟州島ノ下部溪谷ニ生ズ。

やぶかうじハ木浦附近ヨリ南部ノ諸島特ニ濟州島ニ多ク生ジ又蔚陵島ニモアリ。

つるやぶかうじハ濟州島ノ下部溪谷地又ハ森林ノ下ニ生ズ。

(効用)

まんりやう並ニやぶかうじハ盆栽又ハ庭園用トシ其冬期ニアル紅果ト綠葉トヲ賞ス。

やぶかうじハ支那ニテハ漢法ニ紫金牛ト呼ビ陰曆八月、其根ヲ去リ幹ノ皮ヲ剝ギテ心材ヲ去リ、其皮ノミヲ乾シ後之ヲ粉末トシ、腫物ニ附ケ又煎出シテ飲ミ、風邪ヲ治シ去痰ノ用ニ供ス。

まんりやうハ之ヲ漢法ニ硃砂根ト云ヒ、其根ノ皮ヲ煎出シ咽喉カタルヲ洗ヒ又ハ醋ニ浸出シテ飲ミテ同病ヲ治スルニ用フ。

(三) 朝鮮産紫金牛科植物ノ分類ト圖説

紫金牛科

Ardisiaceae.

喬木又ハ灌木稀ニ草本、葉ハ單葉、互生又ハ對生又ハ輪生、托葉ナシ、

二年生、通例葉柄アリ。全縁又ハ鋸齒アリ。微毛又ハ鱗片アリ。花序ハ頂生又ハ腋生、總狀、圓錐花叢、繖房、繖形、複繖形、集繖等トナル。花ハ兩全又ハ多性又ハ雌雄異株、整正、通例五數稀ニ四數又ハ六數。萼片ハ4-5個、覆瓦狀、又ハ左旋稀ニ鑷合狀。花冠ハ4-5又又ハ4-6裂シ裂片ハ左旋又ハ右旋又ハ覆瓦狀ニ排列ス、雄蕊ハ4-6個、花冠ノ裂片ニ對生シ其口又ハ筒部ニ附着シ無柄又ハ花糸アリ。花糸ハ離生稀ニ癒合ス葯ハ二室、離生、内裂、子房ハ萼ヨリ離生シ又ハ萼ト癒合シ一室、無毛又ハ有毛又ハ鱗片アリ。胎坐ハ中央、離生、花柱ハ圓筒狀又ハ糸狀、柱頭ハ單一又ハ缺刻アリ。卵子ハ少數(1-5個)又ハ多數(10個以上)、核果ハ丸ク裂開セズ一ノ核ヲ有ス。

世界ニ四十屬九百余種アリ。南米、濠州、馬來地方、日本、亞細亞及ビ阿弗利加ニ生ズ、其中一屬三種ハ朝鮮ニアリ。

Ardisiaceae, Jussieu in Annales du Musée d'histoire naturelle XV. p. 349 (1810). Bartling Ordines naturales plantarum p. 163 p.p. (1830).

Sapotae genera Sapotis affinia p.p. Jussieu Gen. Pl. p. 152 (1789).

Ophiospermæ, Ventenat Jard. Cels. p. 86.

Myrsineae, R. Brown Prodr. Florae Nov. Holland. p. 533 (1810). Link Enum. Pl. Hort. Berol. I. p. 196 (1821). D. Don Prodr. Fl. Nep. p. 146 (1825). A. de Candolle in Trans. Linn. Soc. XVII. p. 100 (1837). Endlicher Gen. Pl. p. 734 (1836-40). Miquel Fl. Ind. Bat. II. p. 1005 (1856). Bentham et Hooker Gen. Pl. II. p. 639-650 (1876). C. B. Clarke in Hooker Fl. Brit. Ind. III. p. 507.

Myrsinaceae, Lindley Nat. Syst. ed. 2. p. 224 (1836) et Veg. Kingd. ed. 3. p. 647 (1853). Dippel Handb. Laubholzk. I. p. 301. Pax in Nat. Pflanzenf. IV. 1. p. 84. Mez in Pflanzenreich. IV. 236.

Myrsineaceae, G. Don Gard. Dict. IV. p. 7. (1838).

Myrsineaceae, A. de Candolle in Annales du Musée d'Histoire naturelle de Paris ser. 2. XV. p. 65 t. 5-7 (1840) et Prodr. VIII. p. 75 (1844).

Arbores v. frutices rarius herbæ. Folia simplicia alterna v. opposita v. verticillata exstipullata biennia, vulgo petiolata, integra v. serrata, pilosa v. lepidota. Inflorescentia terminales v. axillares racemosa, paniculata, corymbosa, umbellata, umbellato-decomposita v. glomerata. Flores hermaphroditi v. polygami v. dioici regulares saepe 5-meri rarius 4-6 meri. Calyx 4-6 fidus v. partitus, lobis imbricatis v. quincuncialibus v. sinistrorsum contortis,

rarius valvatis. Corolla 4-6 fida v. partita, lobis sinistrorsum v. dextrorsum contortis v. imbricatis. Stamina 4-6 lobos corollae opposita et fauce v. tubo corollae affixa sessilia v. filamentosa. Filamenta libera interdum connata. Antherae biloculares liberae introrsae, longitudine fissae. Ovarium liberum v. calyci adnatum 1-loculare glabrum v. pilosum v. lepidotum. Placenta centralis libera. Styli cylindrici v. filiformes. Stigmata simplicia laciniata. Ovula pauca (1-5) v. numerosa (10 v. ultra). Drupa globosa indehiscencia 1-sperma.

Circ. 40 genera et ultra 90 species in America australi, Australia, Malaya, Japonia, Asia et Africa indigenae. Inter eas genus 1 et species 3 in Corea, Quelpaert et Dagelet indigenae.

やぶかうじ属

喬木又ハ灌木、莖ハ單一又ハ分岐ス、葉ハ互生、對生又ハ輪生二年生、花序ハ腋生又ハ節間ニ生ジ、繖房、繖形、稀ニ複繖形又ハ複繖房又ハ總狀、直立又ハ下垂ス。萼ハ五又又ハ五裂シ、裂片ハ始メ左旋スレモ間モナク開ク。花冠ハ五又又ハ五裂シ裂片ハ始メ左旋シ後開ク。雄蕊ハ五個、花筒ニツキ花冠ノ裂片ニ對生ス、花糸ハ或ハ短ク或ハ長シ。葯ハ二室先端尖ル、花柱ハ糸狀、柱頭ハ點狀、子房ハ上位一室、獨立中央胎坐。卵子ハ 5-15 個、果實ニ一個ノ種子アリ。

亞細亞ノ熱帶地方及ヒ亞熱帶、馬來地方、フキリツピン群島、熱帶濠洲、フキジー群島、錫蘭、日本、支那、朝鮮ニ亙リ約九十種アリ。

Gen. *Bladhia*, *Hornstedt* Diss. Nov. Gen. Pl. I. p. 6-7 cum fig. (1781). *Thunberg* Fl. Jap. p. 7. (1784). *Roemer et Schultes* Syst. Veg. IV. p. XLVII et 512 (1819).

Ardisia subgn. *Bladhia* p.p. *Pax* in Nat. Pflanzenf. IV. 1. p. 94. *Mez* Myrsinaceae p. 150 (1902).

A. sect. *Euardisia* β. *Bladhia*, *Endlicher* Gen. Pl. p. 736 (1836-40).

A. sect. *Euardisia* p.p. *De Candolle* Prodr. VIII. p. 124 (1844). *Miquel* Fl. Ind. Bat. II. p. 1016 (1854).

Ardisia p.p. *Blume* Bijdragen p. 684 (1825). *De Candolle* in Trans. Linn. Soc. XVII. p. 115 (1834) et Prodr. VIII. p. 120 (1844). *Lindley* Veg. Kingd. ed. 3. p. 648. *Bentham et Hooker* Gen. Pl. II. p. 645 (1876). *Clarke* in *Hooker* Fl. Brit. Ind. III. p. 518 (1882).

Pyrgus, *Loureiro* Fl. Coch. I. p. 120 (1790).

Niara, *Dennstaedt* Schlüssel zum Hortus indicus malabaricus p. 31. (1818).

Ardorea v. frutex. Caulis simplex v. ramosus. Folia alterna v. opposita v. verticillata biennia. Inflorescentia axillaris v. intra-axillaris corymbosa v. umbellata rarius iterum umbellata v. corymbosa v. racemosa, erecta v. pendula. Calyx 5-partitus v. 5-fidus, lobis dextre obtegentibus ita sinistro-contortis demum patulis. Corolla 5-partita v. 5-loba, lobis dextre obtegentibus. Stamina 5 tubo corollae affixa et lobos opposita. Filamenta brevia v. elongata. Antherae biloculares acuminatae. Styli filiformes. Stigmata punctata. Ovarium superum 1-loculare. Placenta centralis. Ovula 5-15. Fructus 1-spermis.

Circ. 90 v. ultra species in Asia trop. et subtrop., Malaya, Philippin, Australia trop., insula Fiji et Zeylano indigenae.

1. やぶかうじ 紫金牛 (本草綱目)

(第二圖)

高サ三四寸以上一尺余迄ノ小灌木、地下莖ハ長ク地中ヲ匍ヒ、其先端ヨリ地上莖ヲ生ズ。若芽及ビ枝ノ先端ニハ細カキ腺毛密生ス。葉ハ對生又ハ三四枚宛輪生シ、橢圓形又ハ長倒卵形、兩端トガリ縁ニ銳鋸齒アリ、花序ハ葉腋又ハ節間ニアル苞ノ間ヨリ腋生ス。花ハ總狀又ハ繖形花數少シ。花梗ト小花梗トニ小サキ腺毛密生ス。花ハ下垂シ、小苞ハ極小、萼片ハ卵形ニシテ先端尖リ長サ 1-2 糎、花冠ハ五裂シ幅狀、裂片ハ卵形ニシテ尖ル、腺點アリ、花糸短シ、果實ハ紅朱色、徑 6-9 糎許。

全羅南道(木浦、莞島、大黒山島、濟州島、鬱陵島)ニ産ス。

(分布) 支那、九州、對馬、四國、本島、後尻島。

1. *Bladhia japonica*, *Hornstedt*.

Dissertio de novis generibus plantarum p. 7. (1781). *Thunberg* Fl. Jap. I. p. 95. t. 18 (1784). *La March* Illustr. t. 133. f. 1. *Persoon* Syn. Pl. I. p. 233 (1805). *Dietrig* Gart. Lexic. II. p. 239 (1802).

Ardisia japonica, (*Hornstedt*) *Blume* Bijdragen tot de Flora van Nederlandsch Indië XI. p. 690 (1825). *Morren et Decaisne* in Bulletin de l'Académie royale des science et belles-lettres (1836) p. 171. *G. Don* Gard.

Diet. IV. p. 17. (1838). *De Candolle* Prodr. VIII. p. 135 (1844). *Siebold* et *Zuccarini* in Abhandl. Acad. Muench. IV. 3. p. 138 (1846). *Miquel* in Ann. Mus. Bot. Lugd. Bat. II. p. 263 (1865-1866) excl. syn. *Bladhia glabra*. III. p. 190 (1867). *Franchet* et *Savatier* Enum. Pl. Jap. I. p. 305 excl. *Bladhia glabra* (1875). *Mez* in *Engler* Pflanzenreich IV. 236. p. 151 excl. fig. et syn. (1902). *Matsumura* Ind. Pl. Jap. II. p. 472. excl. syn. *A. montana*, *Blad. glabra* etc. (1912). *Rehder* in Pl. Wils. II. part. III. p. 583 excl. *Bladhia glabra*, *Ardisia glabra*, *A. odontophylla* etc. (1916). *Schneider* Illus. Handb. Laubholzk. II. p. 571. excl. fig. *Nakai* Fl. Kor. II. p. 84 excl. syn. *Bladhia glabra*. et *Veg. Isl. Quelp.* p. 72. n. 1006 et *Veg. Isl. Dagelet* p. 24. n. 281.

Caulis 30 cm. non excedens, hypogaeus longe repens. Gemmae et apex caulis dense minute glandulosae. Folia opposita v. verticillatim 3-4 foliata elliptica v. oblongo-obovata utrinque acuta margine argute serrulata. Inflorescentia in axillis bractearum in axillis foliorum v. internodiis positarum axillares racemosa v. subumbellata oligantha. Pedunculi et pedicelli minute glanduloso-puberula. Flores nutantes. Bracteolae minimae, Sepala lanceolata v. ovata apice acuta 1-2 mm. longa. Corolla 5-partita rotata, lobis ovatis acutis punctatis. Filamenta brevissima. Fructus coccineo-rubri diametro 6-9 mm.

Nom. Jap. Yabukōji.

Hab. in Quelpaert, in insula Daikokuzantō, insula Wangto et circa Mokpo nec non insula Dagelet.

Distr. China, Tsushima, Kiusiu, Shikoku, Hondo et insula Okujiri.

2. つるやぶかうじ 又ハ つるかうじ

(第三圖)

莖ハ長ク地上ヲ曳キ枝ノ先端ノミ傾上ス、褐毛密生ス、葉ハ2-5枚宛輪生ス、葉ハ兩面共ニ毛アリ、葉柄ニ密毛アリ。花序ハ節間ノ細キ苞ノ間ヨリ出デ褐毛密生ス、小苞モ細長シ1-3個ノ花アリ。小花梗ニモ毛アリ、萼片ハ細シ。花冠ハ輻狀、裂片ハ卵形ニシテトガル、藥ハ殆ンド無柄、果實ハ球形、直徑3-5 浬紅朱色ナリ。

濟州島ノ下部森林又ハ溪畔ニ生ズ。

(分布) 四國、九州、紀伊、和泉、

2. *Bladhia villosa*, Thunberg.

Flora Japonica p. 96. t. 19 (1784). *Dietrig* Garten Lexicon II. p. 239 (1802). *Persoon* Syn. Pl. I. p. 233 (1805).

Ardisia pusilla, *A. P. De Candolle* in Trans. Linn. Soc. XVII. p. 125. (1834) et Prodr. VIII. p. 137. (1844). *G. Don* Diet. Gard. IV. p. 18 (1838). *Miquel* in Ann. Mus. Bot. Lugd. Bat. II. p. 263. III. p. 190. *Franchet* et *Savatier* Enum. Pl. Jap. I. p. 305. *Nakai* Veg. Isl. Quelp. p. 72. n. 1007.

A. villosa, (non *Roxburgh*) *Mez* Myrsin. p. 152. *Schneider* Illus. Handb. Laubholzk. II. p. 572 (1911). *Matsumura* Ind. Pl. Jap. II. 2. p. 473 (1912).

Caulis supra terram longe repens apice ascendens fusco-pubescent. Folia verticillatim 2-5 foliata. Petioli dense pubescentes. Lamina foliorum utrinque pilosa. Inflorescentia in axillis bractearum in internodiis positarum axillaris fusco-pubescent. Bracteolae angustae. Flores in quaque inflorescentia 1-3. Pedicelli pubescentes. Sepala angusta pilosa. Corolla rotata, lobis ovatis acutis. Stamina subsessilia. Fructus globosus ruber diametro 3-5 mm.

Nom. Jap. Tsuru-kōji.

Hab. in silvis v. secus torrentes Quelpaert.

Distr. Hondo austr., Kiusiu et Shikoku.

3. まんりゃう 硃砂根

(第四圖)

莖ハ直立シ太ク高サ二三尺無毛、先端花序ヲ生ズル所ニ至リ分岐シ、枝ハ莖ト關節ス、葉ハ橢圓形兩端尖リ少シク外卷シ縁ハ波狀ニシテ波ノ凹入部ニ腺アリ、葉質厚シ、表面ハ深綠色ニシテ光澤ニ富ミ裏面ハ淡綠色ニシテ脈ハ著シカラズ。花序ハ枝ノ先端ニ出デ繖形ナリ、往々複繖形ヲナス、苞ハ小ナリ、花ハ下垂シ、萼片ハ卵形、花冠ハ白色ニシテ紅點アリ、輻狀、裂片ハ卵形ニシテ尖ル、雄蕊ハ無柄、花柱ハ糸狀、果實ハ紅色、球形又ハ扁球形。

濟州島ノ下方殊ニ溪畔ニ多シ。

(分布) 本島ノ中部以南、豆南列島、四國、對馬、九州、琉球、臺灣支那、瓜哇。

一種高サ五六尺ニ達シ葉ノ波狀甚ダシカラヌアリ、おほまんりゃう(第五圖)ト云フ。

3. *Bladhia crispa*, *Thunberg*.

Flora Japonica p. 97. (1784). *Dietrig* Garten Lexic. II. p. 240. (1802).
Persoon Syn. Pl. I. p. 233 (1805).

Ardisia crenata, (non *Roxburgh*) *Sims* in Bot. Mag. t. 1950 (1818).
Matsumura Ind. Pl. Jap. II. p. 225 (1906).

A. crenulata, (non *Ventenat*) *Loddiges* Bot. Cabinet t. 2 (1818).

A. lentiginosa, *Ker* in Bot. Regist t. 533 (1821).

A. glandulosa, (non *Roxburgh*) *Blume* Bijdragen XI. p. 690 (1826).

A. crispa β . *Al. de Candolle* in Trans. Linn. Soc. XVII. p. 124 (1834).
G. Don Dict. Gard. IV. p. 17 (1838).

A. crispa, *Al. de Candolle* Prodr. VIII. p. 134 excl. β (1844). *Siebold*
et *Zuccarini* in Abhand. Akad. Muench. IV. 3. p. 137. n. 463. *Miquel*
Fl. Ind. Bat. II. p. 1020 (1856) et in Ann. Mus. Bot. Lugd. Bat. II. p.
262. III. p. 190. *Franchet* et *Savatier* Enum. Pl. Jap. I. p. 304. *Mez*
Pflanzenreich IV 236 p. 144 p.p. f. 22. *Matsumura* Ind. Pl. Jap. II. 2.
p. 471. *Nakai* Veg. Isl. Quelp. p. 72. n. 1005 a. *Hayata* Icon. Pl. Form.
V. p. 89. *Rehder* in Pl. Wils. II. 2. p. 581.

Caulis erectus crassus glaber apice in inflorescentiam ramosus. Ramus e
caule articulatum sejunctus. Folia elliptica utrinque acuta falcata arcuato-
recurva margine crenata in sinu crenulae glandulosa crassa supra lucida
infra pallida venis inconspicuis. Inflorescentia in apice rami terminalis
subumbellata ramis umbellulata. Bractea parva. Flores nutantes. Sepala
ovata. Corolla alba rubro-punctata rotata, lobis ovatis acutis. Stamina ses-
silia. Styli filiformes. Drupa rubro-coccinea sphaerica v. depresso-sphaerica.

Nom. Jap. Manryo.

Hab. in lacunis v. in silvis Quelpaert.

Distr. Hondo austr., Shikoku, Kiusiu, Liukiu, Formosa, China et Java.

var. *Taquetii*, (*Léveillé*) *Nakai* comb. nov.

Ardisia crispa var. *Taquetii*, *Léveillé* in *Fedde* Rep. X. p. 374 (1912).

A. Taquetii, *Léveillé* in litt. fide *Taquet*.

A. Konishii, *Hayata* Icon. Pl. Form. V. p. 89 (1915).

A. rectangularis, *Hayata* Ind. Pl. Form. in Icon. suppl. VI. p. 44 (1916).

Caulis 5-6 pedalis ramosus. Folia usque 12 cm. longa grosse undulata.

Nom. Jap. Ō-manryo v. Ōba-manryo.

Hab. in Quelpaert, rara.

Distr. Hondo, Shikoku et Formosa.

楠 樹 科

EBENACEÆ.

(一) 主要ナル引用書類

著者名	書名
<i>C. Bauhin</i>	Lotus in Pinax Theatri Botanici p. 447-8 (1671).
<i>L. Plukenet</i>	Guaiacana in Almagestrum Botanicum p. 180 (1696).
<i>S. Endlicher</i>	Ebenaceæ in Genera Plantarum p. 741-743 (1836-1840).
<i>Al. de Candolle</i>	Ebenaceæ in Prodrômus systematis naturalis regni vegetabilis VIII. p. 209-243 (1844).
<i>Fr. de Siebold et J. G. Zuccarini</i>	Ebenaceæ in Abhandlung der Academien der Wissenschaften zu Muenchen IV. 3. p. 137-139 (1846).
<i>D. Don</i>	Prodrômus Floræ Nepalensis p. 143-144 (1825).
<i>J. Lindley</i>	A natural system of Botany ed. II. p. 226-227 (1836).
"	The Vegetable Kingdom ed. 3. p. 593-595 (1853).
<i>F. A. G. Miquel</i>	Ebenaceæ in <i>Martius</i> Flora Brasiliensis VII. p. 1-19. tab. 1-7 (1856).
<i>W. P. Hiern</i>	A. Monograph of Ebenaceæ (1873).
<i>A. Franchet et L. Savatier</i>	Ebenaceæ in Enumeratio Plantarum Japonicarum I. p. 306-307 (1875).
<i>G. Bentham et J. D. Hooker</i>	Ebenaceæ in Genera Plantarum II. 2. p. 662-666 (1865).
<i>C. B. Clarke</i>	Ebenaceæ in <i>Hooker</i> fil. Flora of British India III. p. 549-572 (1882).
<i>L. Dippel</i>	Handbuch der Laubholzkunde I. p. 305-309 (1888).
<i>W. B. Hemslley</i>	Ebenaceæ in the journal of the Linnaean Society XXVI. p. 69-71 (1889).

<i>M. Gürke</i>	Ebenaceæ in <i>Engler und Prantl</i> Die natürlichen Pflanzenfamilien IV. 1. p. 153-165 (1890).
<i>L. Diels</i>	Ebenaceæ in <i>Engler</i> Botanische Jahrbücher XXIX p. 525-529 (1901).
<i>C. K. Schneider</i>	Ebenaceæ in Illustriertes Handbuch der Laubholzkunde II. p. 574-576 (1911).
<i>T. Nakai</i>	Flora Koreana II. p. 84. (1911).
<i>A. Rehder et E. H. Wilson</i>	Ebenaceæ in Plantæ Wilsonianæ II. 3. p. 587-592 (1916).
<i>A. Rehder</i>	Diospyros in <i>Bailey</i> Standard Cyclopedia of Horticulture p. 1014-1016 (1914).

(二) 朝鮮産柿樹科植物研究ノ歴史・分布及ビ効用

(歴史)

- 1911年 余ハ Flora Koreana 第二卷ニまめがきトかきトヲ載ス。
- 1914年 濟州島植物調査報告書ニかきヲ莞島植物調査報告書ニまめがきヲ舉グ。
- 1915年 智異山植物調査報告書ニまめがきヲ載ス。
- 1918年 蔚陵島植物調査書ニまめがきヲ舉グ。

(分布)

まめがきは鳥嶺、智異山、莞島、蔚陵島等ニ自生ス。
かきは濟州島ニ自生シ莞島ノモ自生ラシケレドモ疑ハシ、本土ニハ自生ト目スベキモノナケレドモ往々栽培品ヨリ逸出セシモノアリ。民家ニ栽培シ品種少シ。

(効用)

しなのがきは果實ヲ蓄ヘ軟クナルヲ俟テテ食ヒ又其レヨリ出ヅル甘キ液ヲ飲み、但シ内地人ノ嗜好ニ適セズ。

かきの果實ヲ食用ニスルハ人ノヨク知ル所ナリ。忠清慶尙兩道ニ最モ多ク産ス、又澁ヲ作り蒂ハ煎出シテ飲ミ吃逆ヲ止ムニ用フ。材ハ堅ク家具製作ニ適ス。

(三) 朝鮮産柿樹科植物ノ分類ト圖説

柿 樹 科

Ebenaceæ.

喬木又ハ灌木。材ハ堅ク屢々黒色ヲ呈ス、(黒檀モ柿ノ類ナリ)、葉ハ一年生又ハ二年生、全縁、托葉ナシ、互生又ハ對生。花ハ腋生、單一又ハ繖房狀又ハ頭狀稀ニ總狀花序ヲナス。兩全又ハ多性又ハ雌雄異株、花梗ト關節ス、整正、萼ハ下位、合萼、3-7裂片アリ。裂片ハ覆瓦狀又ハ左旋ス。花冠ハ壺狀又ハ鐘狀又ハ筒狀、裂片ハ3-7個左旋ス。雄蕊ハ花冠冠ニツキ子房下ニ位シ雄花ニテハ六個以上通例十六個アリ、離生又ハ基部相癒合ス。子房ハ3-12室、離生、無毛又ハ毛アリ、果實ハ球形又ハ扁球形又ハ卵形又ハ橢圓形、種子ハ下垂シ、種皮ハ滑ニシテ厚ク、胚乳多シ。

南阿ヲ除キ全世界ニ分布シ五屬二百八十餘種アリ、其中一屬二種ハ朝鮮ニモアリ。

Ebenaceæ, *Ventenat* tabl. p. 443. p.p. (1779). *Jussieu* in *Annales Mus. Paris* V. p. 417 (1804). *R. Brown* Prodr. Nov. Holland. p. 424 (1810). *Lindley* Nat. Syst. ed. 2. p. 226 p.p. et Veg. Kingd. ed. 3. p. 595 (1853). *Endlicher* Gen. Pl. p. 741. p.p. *Al. De Candolle* Prodr. VIII. p. 209. *Bentham* et *Hooker* Gen. Pl. II. p. 662. *Miquel* in *Martius* Fl. Brasil. VII. p. 1. *Gürke* in Nat. Pflanzenf. IV. 1. p. 153. *Hemsley* Hardy Trees and Shrubs p. 288. (1873). *Dippel* Handb. I. p. 305.

Guajacanæ, *Jussieu* Gen. Pl. p. 156. p.p. (1774).

Arbores v. frutices. Lignum durum saepe nigrum. Folia annua v. biennia integra exstipullata alterna v. opposita. Flores axillares solitarii v. cymosi vel subcapitato-gemini v. racemosi hermaphroditi v. polygami v. dioici cum pedicello articulati, regulares. Calyx inferus gamosepalus, 3-7 lobis imbricatis v. contortis. Corolla urceolata v. campanulata v. tubulosa, lobis 3-7 sinistrorsum convolutis. Stamina corollæ affixa v. hypogyna, in floribus masculis 6-x saepe 16, distincta v. basi connata. Ovarium 3-12 loculare e perigonio liberum, glabrum v. hispidulum. Styli 2-4 basi connati v. liberi. Ovula in loculis ovarii solitaria. Bacca globosa v. ovoidea v. ellipsoidea v. depressa. Semina pendula, testa laevi coriacea. Albumen cartilagineum.

Genera 5 species ultra 280 species in fere totis regionibus orbis (præter African australem) indigenæ.

か き 屬

喬木又ハ灌木、葉ハ一年生又ハ二年生托葉ナシ、葉柄アリ、互生稀ニ對生全縁、花ハ多生又ハ雌雄異株、萼ハ4-6裂又ハ不規則ニ裂開ス、花冠ハ鐘狀、壺狀又ハ圓筒狀4-6裂シ裂片ハ左旋ス、雄蕊ハ雄花ニテハ8-50個、16個ノモノ最モ多シ、花筒ニ附キ無毛又ハ有毛、葯ハ花糸ヨリ長シ、雌花ノ雄蕊ハ4-8個通例無葯雄蕊又ハ無花粉雄蕊ニ變ズ、子房ハ4-12室アリ、花柱ハ基部ニ於テ癒着シ2個又ハ四個、先端ハ二又ス、卵子ハ各室ニ一個アリテ下垂シ倒生、種子ハ扁平、胚乳多シ。

南阿ヲ除キ200種許リノモノ殆ンド全世界ニ分布ス。

Gn. *Diospyros* (*Theophrasti* Historia 1483) *Dalechamps* Historia generalis plantarum p. 349 (1587). *Linné* Gen. Pl. ed. I. p. 143 n. 403 (1737) ed. IV. n. 1161. (1764). *Miller* Gard. Dict. ed. IV. (1754). *Jussieu* Gen. Pl. p. 156 (1789). *Al. de Candolle* Prodr. VIII. p. 222. *Miquel* in *Martius* Fl. Brasil. VII. p. 3. *Hiern* Monogr. p. 144. *Gürke* in Nat. Pflanzenf. IV. 1. p. 161.

Diospyros, *Linné* sic *Houttuyn* Pflanzensyst. II. p. 519 (1777). *Aiton* Hort. Kew. V. p. 478 (1813). *Endlicher* Gen. Pl. p. 742 n. 4249. *G. Don* Gard. Dict. IV. p. 38. *Bentham* et *Hooker* Gen. Pl. II. 2. p. 665. *C. B. Clarke* in *Hooker* Fl. Brit. Ind. III. p. 553. *Dippel* Handb. I. p. 305.

Diospyros, *Linné* Sp. Pl. p. 1057 (1753). *Schneider* Illus. Handb. II. p. 574.

Guaiacana, *Plukenet* Almag. Bot. p. 180 (1696). *Tournefort* Instit. Rei Herb. p. 600. t. 371 (1700).

Lotus, *Camerarius* Epistola p. 157 (1586). *Bauhinus* Pinax p. 447 (1632).

Paralera, *Aublet* Histoire des plantes de la Guiane française I. p. 576. t. 231 (1775).

Arbores v. frutices. Folia annua v. biennia exstipullata petiolata alterna rarius subopposita integra. Flores polygami v. dioici. Calyx 4-6 lobus v. irregulariter fissus. Corolla campanulata v. tubulosa 4-6 fida, lobis sinistrorso-convolutis. Stamina in floribus masculis 8-50 vulgo 16, corollæ

affixa glabra v. barbata. Filamenta antheris breviora. Stamina in floribus faemineis 4-8 in staminodia variant. Ovarium 4-12 loculare. Styli 2 v. 4 basi connati apice bilobi. Ovula in loculis ovarii solitaria pendula anatropa. Semina oblonga compressa albuminosa. Cotyledones foliaceae.

Circ. 200 species in America austr. et bor., Mexico, India occid., Africa, Madagascar, Archipelago Malayano, Asia (India, Siam, Birma, Cochinchina et China), Borneo, Philippin, Japonia et Australia indigenae.

1. まめがき 一名 しなのがき

コンナム (京畿、全羅)

(第六圖)

小喬木、若枝ニハ先ノ方ニモ毛アリ、老成スレバ皮目ノ點アリ。葉ハ一年生橢圓形基脚ハ丸ク先端ハトガル表面ニハ最初細毛散生スレドモ脱落シテ無毛トナル綠色ナリ、裏面ニハ始メ全體ニモアレドモ後ニハ葉脈上ニノミアリテ他ハ皆落ツ、縁ハ波状ニシテ全縁ナリ。花ハ未ダ朝鮮産ノモノヲ見ザレドモ雌雄異株ナリ。果梗ハ太ク長サ僅ニ1-2 釐先端ニハ輪狀ノ毛アリ。萼ハ深ク四裂シ無毛、裂片ハ廣卵形長サ7-9 釐、果實ハ球形幅1.5-2.0 釐、熟スレバ甘シ。

京畿道(水原光教山)、慶尙北道(烏嶺山)、全羅南道(智異山)、蔚陵島等ニ自生ス。

(分布) 支那、高加索。

歐亞諸國ニ廣ク栽培シ、其栽培ノ歴史古キ故自生ノ眞否ヲ確メ得ザルコト多シ。

1. Diospyros Lotus, Linné.

Sp. Pl. p. 1057 (1753). *Houttuyn* Pflanzensyst. II. p. 519 (1777). *Pallas* Fl. Ross. II. p. 20. t. 58 et 59 (1788). *Willdenow* Sp. Pl. IV. 2. p. 1107. *Poiret* Encyclop. V. p. 428 (1804). *Persoon* Syn. Pl. II. 2. p. 624 (1807). *Aiton* Hort. Kew. V. p. 478 (1813). *La Marck* et *De Candolle* Fl. Franc. III. p. 670 VI. p. 429 (1815). *G. Don* Dict. Gard. IV. p. 38. *Al. de Candolle* Prodr. VIII. p. 135 (1844). *Ledebour* Fl. Ross. III. p. 35 (1846). *Hiern* Monogr. p. 223 (1873). *Clarke* in *Hooker* Fl. Brit. Ind. III. p. 555 (1882). *Hemsley* Hardy Trees and Shrubs p. 289 (1873) et in Journ. Linn. Soc. XXVI. p. 70. p.p. (1889) *Diels* in *Engler* Bot. Jahrb. XXIX. p. 527 (1900). *Gilg* in *Engler* Bot. Jahrb. XXXIV. beiblatt p. 58. *Dippel*

Handb. I. p. 307 f. 198. *Nakai* Fl. Kor. I. p. 84. *Behder* Pl. Wils. II. 3. p. 587 (1916).

Arborea ramosa. Ramus juvenilis apice pilosa, adulta fuscescens lenticeillis punctatus. Folia annua elliptica basi obtusa apice cuspidata supra primo minutissime sparsim ciliolata mox glabrescentia viridia, infra primo toto pilosa demum praeter venas fere glabrescentia, margine undulato-integerrima. Flores in plantis Coreanis adhuc ignoti sed dioici. Pedunculi fructiferi crassi 1-2 mm. longi apice annulari-pilosi. Calyx alte 4-lobus glaber, lobis latissime ovatis 7-9 mm. longis partibus baseos loborum continuatis laterali subreflexo-productis. Fructus globosus 1.5-2.0 cm. latus apiculatus plus minus farinosus.

Nom. Jap. Mame-gaki v. Shinano-gaki.

Hab. in monte Kōkyōzan (*H. Ueki* n. 482) in monte Chōreizan (*T. Uchiyama*). Kōkō prov. Keishō bor. (*T. Nakai* n. 700). Taiko (*T. Nakai* n. 8181-8182). in pago Pomasa (*Faurie* n. 740). in monte Chirisau (*T. Nakai*). in insula Dagelet (*T. Nakai* n. 4496).

Distr. China, Tauria, Caucasus.

2. かきのき 柿樹

カーナム (朝鮮名)

(第七圖)

喬木分岐多シ、若枝ニハ凡テ短絨毛生ズ、二年生ノ枝ニモ屢々毛アリ。葉ハ一年生、葉柄ハ5-12 釐短絨毛又ハ短微毛アリ、葉身ハ倒卵形又ハ廣橢圓形又ハ橢圓形基脚ハ丸ク又ハ弱心臟形又ハ鋭ル、先端ハ鋭尖、表面ハ葉脈上ニノミ微毛生ジ綠色光澤アリ、裏面ハ全體ニモアルモノト後無毛トナルトアリ、花ハ腋生、若枝ノ基部ニ近キ葉腋ヨリ生ズ、多性、花梗ハ長サ5-8 釐毛アリ、萼ハ大ニシテ四裂シ萼筒ニモアリ、萼片ハ卵形、内面ニ微毛アリテ外面ハ無毛、果實ニ伴ヒ著シク大トナリ長サ15-20 釐ニ達ス、花冠ハ鐘狀、雄蕊ハ雄花ニテハ十六個、兩全花ニテハ八個、雄花ニテハ無葯雄蕊八個ヲ有ス、子房ハ八室、果實ハ朝鮮産ノモノニテハ扁圓ノモノ多シ。

濟州島、莞島ニ自生アリ、尙ホ栽培品ヨリ逸出セルモノハ至ル所ニアリ。

栽培區域ハ京畿、江原ヲ最北トス、是レ柿樹ハ華氏氷點下二十四度ニ下レバ其枝ハ生活ヲ續ケ得ザルヲ以テナリ。

(分布) 九州北部、中國、支那。

2. **Diospyros Kaki**, *Linné filius*.

Suppl. p. 439 (1781). *Thunberg* Fl. Jap. p. 157. excl. var. β . (1784).
Willdenow Sp. Pl. IV. 2. p. 1110. *Persoon* Syn. Pl. II. 2. p. 624 (1807).
Aiton Hort. Kew. ed. 2. V. p. 478 (1813). *Blume* in Bijdragen XI. p. 669
(1825). *Al. de Candolle* Prodr. VIII. p. 229 excl. var. γ (1844). *Wight*
Icon. t. 415. *Siebold et Zuccarini* in Abhand. Muench. Akad. IV. 3. p.
136 (1846). *Miquel* in Ann. Mus. Bot. Lugd. Bat. III. p. 116 (1867).
Hiern Monogr. p. 227. *Franchet et Savatier* Enum. Pl. Jap. I. p. 306.
Hemsley Hardy trees and shrubs p. 289 (1873) et in Journ. Linn. Soc.
XXVI. p. 69. *Clarke* in *Hooker* Fl. Brit. Ind. III. p. 555 *Dippel* Handb.
Laubholz. I. p. 308. f. 199. *Makino* in Tokyo Bot. Mag. XXII. p. 159.
Nakai Fl. Kor. II. p. 84. *Matsumura* Ind. Pl. Jap. II. 2. p. 484. *Rehder*
Pl. Wils. II. 3. p. 588 (1916).

D. chinensis, *Blume* in Cat. Hort. Buitenz. (1823) p. 110 ex *Blume* l.c.

D. costata, *Carrier* Rev. Hort. (1870) p. 131 et 134 f. 24.

D. Roxburghii, *Carrier* Rev. Hort. (1872) p. 253 f. 28 et 29.

Embryopteris Kaki, *G. Don* Dict. Gard. IV. p. 41 (1838).

Arborea v. arbor ramosa. Ramus juvenilis toto adpresse velutinus,
biennis saepe pilosus. Folia annua. Petioli 5–12 mm. longi velutini v.
pilosi. Folia obovata v. late elliptica basi rotundata v. subcordata. v. acuta
apice cuspidata v. acuta supra praeter venas pilosas glabra viridia lucida,
infra toto pilosa v. demum subglabrescentia. Flores in axillis foliorum in-
feriorum ramorum hortinorum axillares polygami. Pedunculi 5–8 mm.
longi pubescentes, Calyx magnus 4-lobus, tubo piloso, lobis ovatis intus
pilosus extus glabris, in fructu valde accrescens 15–20 mm. longus. Corolla
campanulata. Stamina in floribus masculis 16, in hermaphroditis 8, in
faemineis in staminodia 8 variant. Ovarium 8-loculare.

Nom. Jap. Kaki.

Nom. Kor. Kán-nam.

Hab. in Quelpaert et insula Wangto. E media usque extremam aust-
ralem peninsulæ ubi culta et saepe elapsa spontaneaue.

Distr. Hondo occid., Kiusiu bor. et China.

灰 木 科

SYMPLOCACEÆ.

(一) 主要ナル引用書類

著者名	書名
<i>C. P. Thunberg</i>	Flora Japonica p. 200 (1784).
<i>C. L. L'Heritier</i>	On the genus of Symplocos, comprehending Hopea, Alstonia, and Ciponima, in Transaction of the Linnæan Society I. p. 174-176 (1791).
<i>J. B. Ker</i>	Symplocos sinica in <i>Edwards'</i> Botanical Register IX. Pl. 710 (1823).
<i>D. Don</i>	Prodromus Floræ Nepalensis p. 144-155 (1825).
<i>Aug. P. de Candolle</i>	Prodromus Systematis naturalis regni vegetabilis III. p. 23-24 (1828).
<i>S. Endlicher</i>	Genera Plantarum p. 744 (1836-1840).
<i>J. C. Loudon</i>	Arboretum et fruticetum Britannicum II. p. 1186 (1838).
<i>G. Don</i>	The Dictionary of Gardening and Botany IV. p. 1-3 (1838).
<i>G. Bentham</i>	Observations on some Genera of Plants connected with the Flora of Guiana I. Symplocos, Ciponima, Stemmatosphm, Alstonia and Hopea, in the Transaction of the Linnæan Society XVIII. p. 225-238. tab. XVIII. (1841).
<i>Al. de Candolle</i>	Prodromus systematis naturalis regni vegetabilis VIII. p. 246-258 (1844).
<i>Fr. de Siebold et J. G. Zuccarini</i>	Floræ Japonicæ Familiæ Naturales in Abhandlung der Academien der Wissenschaften zu Muenchen IV. 3. p. 133-135 (1846).
<i>J. Lindley</i>	A natural system of Botany ed. 2. p. 227-228 (1836).

"	The Vegetable Kingdom ed. 3. p. 593-593 a (1853).
<i>F. A. G. Miquel</i>	Symplocos in Annales Musei Botanici Lugduno-Batavi III. p. 101-103 (1867).
<i>A. Franchet et L. Savatier</i>	Enumeratio plantarum Japonicarum I. p. 307-309 (1875).
<i>G. Bentham et J. D. Hooker</i>	Genera Plantarum II. p. 668-669 (1876).
<i>J. Miers</i>	On the Symplocaceæ in the Journal of the Linnæan Society XVII. p. 283-306 (1879).
<i>C. B. Clarke</i>	Symplocos in <i>Hooker</i> fil. Flora of British India III. p. 572-588 (1882).
<i>F. B. Forbes and W. B. Hemsley</i>	Styracæ in the Journal of the Linnæan Society XXVI. p. 72-75 (1889).
<i>M. Gürke</i>	Symplocaceæ in <i>Engler und Prantl</i> die natürlichen Pflanzenfamilien IV. 1. p. 165-172 (1890).
<i>A. Brand</i>	Symplocaceæ (1901).
<i>C. K. Schneider</i>	Illustriertes Handbuch der Laubholzkunde II. p. 576-577 (1911).
<i>J. Matsumura</i>	Index Plantarum Japonicarum II. 2. p. 485-489 (1912).
<i>A. Rehder</i>	Symplocaceæ in <i>Plantæ Wilsoniana</i> II. 3. p. 593-599 (1916).
"	Symplocos in Standard Cyclopædia of Horticulture p. 3295-3296 (1917).

(二) 朝鮮産灰木科植物研究ノ歴史. 分布並ニ効用

(歴史)

1867年和蘭ノ *Miquel* 氏ガ *Annales Musei Botanici Lugduno Batavi* 第

三卷 102 頁 = Oldham 氏ノ採品 = 基キさはふたぎガ朝鮮群島 = アルヲ記セシガ朝鮮産灰木科植物ノ世 = 出デシ最初ナリ。

1889 年英國ノ Hemsley 氏ハ Journal of the Linnæan Society 26 卷 = さはふたぎガ京城並 = 朝鮮群島 = アリト報ゼリ。

1900 年露國ノ J. Palibin 氏ハ Acta Horti Petropolitani 18 卷 = 同種ヲ報ゼリ。

同年獨逸ノ Aug. Brand 氏ハ其著全世界灰木科植物編 = 同種ヲ記セリ。

1911 年四月奧國ノ C. K. Schneider 氏ハ其著 Illustriertes Handbuch der Laubholzkunde 第二卷 = 同ジク同種ヲ記ス。

同年十二月余ハ Flora Koreana 第二卷 = 同ジク同種アルヲ報ゼリ。

1914 年余ハ濟州島植物調査報告書 = Symplocos japonica トさはふたぎトノアルヲ記セシガ前種ハくろばひ Symplocos prunifolia ナリ、又莞島植物調査報告書ニハ Symplocos paniculata f. major アルヲ記セリ、夫ハ其後たんなさはふたぎ Symplocos argutidens = 改メタリ。

1915 年余ハ智異山植物調査報告書 = さはふたぎノアルヲ報ゼリ。

1916 年獨逸人 Alf. Rehder 氏ハ Plantæ Wilsonianæ 第二卷第三部 = さはふたぎト Symplocos caudata トアルコトヲ報ゼシモ後者ハ Symplocos prunifolia = 改ムベキナリ。

1918 年三月余ハ金剛山植物調査書 = さはふたぎノアルヲ報ゼリ。

同年十月余ハ植物學雜誌 = さはふたぎ、白實のさはふたぎ、くろみのさはふたぎ、たんなさはふたぎトヲ記セリ。

(分布)

さはふたぎハ最モ分布廣ク咸北、咸南、平北三道ノ北部ヲ除ク外ハ至ル所 = アリ、其白實品ハ余之ヲ江原道、長箭元山街道附近ニテ之ヲ得タリ。

くろみのさはふたぎハ濟州島ノ下部並 = 全南、慶南 = 生ジ二間餘ノ木トナル、朝鮮ノ特種植物ナリ。

たんなさはふたぎハ濟州島 = 生ズ。

くろばひハ濟州島 = 生ズ。

(効用)

さはふたぎ、くろみのさはふたぎ及ビたんなさはふたぎハ何レモ堅緻ナル白色ノ材ヲ有シ、物尺、指物 = 用フ、又寄木細工トモナシ得、特ニ物尺トシテハ世界有數ノ材ナリ。其他ハ薪炭ノ外利用ノ途ナシ。

(三) 朝鮮産^{ハヒキ}灰木科植物ノ分類ト圖説

炭 木 科

Symplocaceæ.

灌木又ハ小喬木、葉ハ互生、托葉ナシ、有柄又ハ無柄、單葉、鋸齒アルト全縁ノモノトアリ、一年生又ハ二年生。花序ハ腋生又ハ頂生、集團、總狀、穗狀、圓錐花叢、等アリ又ハ一個宛花ノ生ズルコトモアリ、直立又ハ下垂ス、花ハ整正、兩全又ハ多性、萼ハ五裂シ裂片ハ始メ覆瓦狀排列ヲナス、花冠ハ 3-11 又又ハ 3-11 裂、裂片ハ始メ覆瓦狀排列ヲナス、雄蕊ハ 1-4 列、五體、單體又ハ離生稀 = 三體。花糸ハ無毛又ハ有毛、葯ハ二室、子房ハ下位又ハ半上位 2-5 室、花柱ハ糸狀無毛又ハ有毛、柱頭ハ 2-5 溝アルト頭狀ノモノトアリ、卵子ハ各室 = 2-4 個上外角ヨリ下垂ス、果實ハ肉質、漿果又ハ核果、裂開セズ、種子 = 胚乳アリ、胚ハ胚乳ノ中央ニ位シ眞直又ハ少シク彎曲ス、幼根ハ上向。

亞細亞及ビ亞米利加 = 亘リ五屬以上三百種以上アリ。其中二屬四種ハ朝鮮 = 産ス。

本科植物ノ分類ハ未ダ首肯シ得ベキモノナシ。而シテ日本ニハ四十餘種アリテ最モ多種ナルハ南米ナリ、余等ハ南米ノ同科植物ナドヲ檢スルノ機會ヲ有セズ故ニ今後識見アル同科ノ専門家ノ輩出ヲ俟テ始メテ同科自然分類ヲ見ルヲ得ルニ至ラン、朝鮮ノモノハ然レドモ大凡次ノ二屬ニ區別シ得

花序ハ今年ノ枝ノ先端ニ圓錐花叢ヲナス。子房ハ二室。花ハ多性、
..... さはふたぎ屬。
花序ハ腋生、穗狀、總狀又ハ集團。子房ハ三室。花ハ兩全、
..... はひのき屬。

Symplocaceæ, Loudon Arboretum et Fruticetum Britannicum II. p. 1186 (1838).

Symplocaceæ, Miers ex Lindley Veg. Kingdom ed. 3. p. 593 (1853).
Miers in Journ. Linn. Soc. XVII. p. 233 (1879). M. Gürke in Nat. Pflanzenf. IV. I. p. 165 (1890). Brand in Engler Pflanzenreich IV. 242. p. 1. (1900).

Symplocineæ, D. Don Prodr. Fl. Nep. p. 144 excl. Schoepfia (1825). G. Don Diet. Gard. and Bot. IV. p. 1. (1838).

Symplocæ, *Dumortier* Analyse des familles des plantes p. 27 (1829).
Endlicher Gen. Pl. p. 744 (1836-40).

Styracaceæ trib. 1. Symplocæ, *Al. de Candolle* Prodr. VIII. p. 246 (1844).

Guaiacanæ part 2 excl. Paralea, *Jussieu* Gen. Pl. p. 157. (1789).

Frutex v. arborea. Folia alterna exstipullata petiolata v. sessilia simplicia serrata v. integra annua v. biennia. Inflorescentia axillaris v. terminalis glomerati, racemosi, spicati v. paniculati v. flores solitarii, erecti v. penduli. Flores regulares hermaphroditi v. polygami. Calyx 5-partitus, lobis imbricatis. Corolla 3-11 loba v. partita, lobis imbricatis, basi in tubum connatis v. imbricato-connatis. Stamina 1-4 serialia pentadelpha v. monadelpha v. libera v. rarius triadelphæ. Filamenta glabra v. pilosa. Antheræ biloculares. Ovarium inferum v. semisuperum 2-5 locale. Styli filiformes glabri v. pilosi. Stigma 2-5 suicatum v. capitatum. Ovula in loculis 2-4 ex angulo superiore pendula. Fructus carnosus v. baccatus v. drupaceus indehiscens. Embryo in centro albuminis positus rectus v. curvatus. Radicula supera.

Circ. 5 v. ultra genera et 300 species in Asia et America crescent, inter eas 2 genera et 4 species in Corea indigena.

Inflorescentia in apice rami hornotini terminalis paniculati. Ovarium bilocale. Stamina pentadelpha. Folia annua aestivatione falcato-convoluta. Flores polygami. Palura, *Buch.-Hamilton*.

Inflorescentia axillaris racemosa, spicata v. glomerata. Ovarium trilocale. Stamina pentadelpha. Folia biennia aestivatione convoluta. Flores hermaphroditi. Bobua, *A. P. de Candolle*.

第一屬 さはふたぎ屬

灌木、葉ハ互生、一年生、花序ハ其年ノ若枝ノ先端ニ圓錐花叢ヲナス。花ハ多性、花冠ハ五裂ス、雄蕊ハ五體、花糸ハ細シ、花托ハ五葉ヲナス。子房ハ下位、二室、卵子ハ各室ニ四個、二個宛外壁ト隔壁トノ上角ヨリ下垂ス。

ヒマラヤ山、支那、臺灣、朝鮮、日本ニ亘リ四種アリ、其中三種ハ朝鮮ニ産ス。

Gn. 1. *Palura*, *Buch. Hamilton* mss. ex *D. Don* Prodr. Fl. Nep. p. 145 (1825). *Miers* in Journ. Linn. Soc. XVII p. 297. p.p. (1879).

Lodhra, *Miers* in Journ. Linn. Soc. XVII. p. 297. p.p. (1879).

Symplocos sect. *Palura*, *G. Don* Dict. Gard. IV. p. 3. (1838) *Al. de Candolle* Prodr. VIII. p. 258 (1844).

Symplocos subgn. *Hopea* sect. *Bobua*, *Brand* *Symploc.* p. 32. p.p. (1901).

Symplocos sect. *Hopea* subsect. *Palura*, *Gürke* in Nat. Pflanzenf. IV. 1. p. 169 p.p. (1890).

Symplocos subgn. *Hopea* sect. 1. *Clarke* in *Hooker* Fl. Brit. Ind. III. 3. p. 572. p.p. (1882).

Frutex. Folia annua aestivatione falcato-convoluta. Inflorescentia paniculata in apice rami hornotini terminalis. Flores polygami. Calyx 5-dentatus tubo ovario adnato. Corolla 5-partita. Stamina pentadelpha. Filamenta filiformia. Discum 5-lobum, lobis cum fasciculis staminum alternis. Ovula in quoque loculo 4, biserialia ex angulo superiore exteriore-que pendula. Embryo curvatus.

Species 4 in Himalaya, China, Formosa, Corea et Japonia nascent.

1. さはふたぎ 檀又ハ白檀(支那名)

(第八圖)

灌木稀ニ小喬木様トナル、高キハ八米突ニ達シ分岐多シ、材ハ堅シ、皮ハ灰色ニシテ不規則ニ裂ク、若枝ハ綠色ニシテ有毛又ハ無毛、毛ノ多少ハ個體ニ依リ著シク差アリ、葉ハ無毛又ハ有毛、短キ葉柄ヲ具フ、葉身ハ倒卵形又ハ長倒卵形内曲ノ鋸齒アルト全縁ノモノトアリ、先端ハ急ニ尖リ基脚ハ尖ル、表面ハ綠色、裏面ハ淡綠色無毛又ハ有毛、花序ハ其年ノ若枝ノ頂ニ圓錐花叢ヲナス、無毛又ハ有毛、基部ニ葉アルモノ多シ、小苞ハ各花ニ一個宛アリ細ク、早ク落ツ、花ハ花梗ト關節ス、子房ハ二室、下位、萼筒ハ倒卵形、無毛又ハ有毛、裂片ハ卵形、無毛又ハ縁ニ微毛アリ、花冠ハ白色又ハ帶黃色深ク五裂ス、雄蕊ハ基本數ハ二十五本、五本宛五體ニ分ル、花糸ハ糸狀、葯ハ丸ク、白シ、花柱ハ無毛、卵子ハ二列、上方ノモノハ退化シテ小トナル、果實ハ歪卵形先端ニ永存性ノ萼ヲ頂キ成熟スレバ碧色トナリ美シ。

咸北明川郡、平北江界郡碧潼郡以南濟州島迄分布ス。

(分布) 北海道、本島、四國、九州、臺灣、支那、ヒマラヤ山。

一種果實ハ成熟スレバ白色トナルアリ。しろみのさはふたぎト云フ、

江原道長箭ノ元山街道附近ニテ得タリ、所々ニ生ズルモノナルベケレドモ未ダ他ノ所ニテ得ズ。

1. *Palura paniculata*, (Thunberg) Nakai comb. nov.

Prunus paniculata, Thunberg Fl. Jap. p. 200 (1784). *Persoon* Syn. Pl. II. 1. p. 34 (1806). *Steudel* Nomencl. ed. 1. p. 663 (1821).

Symplocos paniculata, Miquel in Ann. Mus. Bot. Lugd. Bat. III. p. 102 cum var. *parvifolia* et *glabrifolia* (1867). *Franchet* et *Savatier* Enum. Pl. Jap. I. p. 308 (1875).

S. paniculata, Wallich ex D. Don Prodr. Fl. Nepal. p. 145 pro. syn. (1825). *Schneider* Illus. Handb. Laubholz. II. p. 576. f. 375 a-g. (1911). *Rehder* in Pl. Wils. II. p. 593. (1916). *Nakai* Veg. Diamond M'ts p. 182 n. 524 (1818).

S. crataegoides, Hamilton mss. ex D. Don Prodr. Fl. Nepal. p. 145 (1825). *G. Don* Gard. Dict. IV. p. 3. (1838). *Loudon* Arb. et Frutic. Brit. II. p. 1186. *Al. de Candolle* Prodr. VIII. p. 258 (1844). *Miquel* in Ann. Mus. Bot. Lugd. Bat. III. p. 103. (1857). *Franchet* et *Savatier* Enum. Pl. Jap. I. p. 308. II. p. 433. *Clarke* in *Hooker* Fl. Brit. Ind. III. p. 573 (1882). *Hemsley* in Journ. Linn. Soc. XXVI. p. 72 (1889). *Gürke* in Nat. Pflanzenf. IV. 1. p. 169 (1890). *Brand* in *Engler* Bot. Jahrb. XXIX. p. 528 (1900) et *Symplocaceae* p. 23 (1901). *Matsumura* et *Hayata* Enum. Pl. Form. p. 229. (1906). *Shirasawa* Jap. Forest Trees. II. t. 68. f. 1-13 (1908). *Matsumura* Ind. Pl. Jap. II. 2. p. 488. *Nakai* Fl. Kor. II. p. 85. p.p. (1909).

S. sinica, Ker in Bot. Regist. t. 710 (1823). *Loudon* Arb. et frutic. Brit. II. p. 1186 (1838). *Miquel* in Ann. Mus. Bot. Lugd. Bat. III. p. 103 (1867). *Franchet* et *Savatier* Enum. Pl. Jap. I. p. 309. *Matsumura* Ind. Pl. Jap. II. 2. p. 488. (1912).

S. pallida, *Franchet* et *Savatier* Enum. Pl. Jap. I. p. 308 nom. und.

S. crataegoides var. *pallida*, *Franchet* et *Savatier* Enum. Pl. Jap. II. p. 433. (1879).

Palura sinica, *Miers* in Journ. Linn. Soc. XVII. p. 297 (1879).

Lodhra crataegoides, *Decaisne* in *Jacquinot* Voy. p. 108. t. 110.

Palura odorata, *Hamilton* in herb. ex. D. Don l.c.

Frutex v. arborea usque 8 m. altus ramosissimus. Lignum eximie durum. Cortex cinereus irregulariter fissus. Ramus annotinus cinereo-fuscus glaber lenticellis nullis v. paucis, hornotinus pubescens v. pilosus v. glaber viridis. Folia glabra v. pilosa, juvenilia extus pubescentia breviter petiolata obovata v. oblongo-obovata incurvato-serrata v. rarius integra apice subito acuminata, basi acuta v. attenuata, supra viridia, infra pallida glabra v. pubescentia. Inflorescentia in apice rami hornotini terminalis paniculata glabra v. pilosa v. pubescentia basi saepe foliosa. Bracteola in quoque flore unica minima angusta caduca. Flores cum pedicello articulati. Ovarium inferum 2-loculare. Calycis tubus turbinatus glaber v. pilosus v. pubescens, lobis ovatis glabris v. margine pilosis. Corolla alba v. ochroleuca alte 5-partita. Stamina vulgo 25 in fasciculo 5 aperta ita pentadelphæ. Filamenta filiformia. Antheræ albæ rotundatæ. Styli glabri. Ovula 2-serialia in quoque loculo 4 in apice septi angulo exteriori affixa, inferiora fertilia, superiora abortiva. Fructus oblique ovoideus calyce persistente coronatus maturitate cærulens.

Nom. Jap. Sawa-futagi.

Hab. Corea tota praeter boreali-extremam et Quelpaert.

Distr. Yeso, Hondo, Shikoku, Kiusiu, Formosa, China et Himalaya.

var. *leucocarpa*. *Nakai* comb. nov.

Symplocos paniculata var. *leucocarpa*, *Nakai* in Tokyo Bot. Mag. XXXII. p. 227.

Nom. Jap. Shiromino-sawafutagi.

Hab. Corea media, secus vias Chōzen.

Distr. var. Hondo.

2. くろみのさはふたぎ

(第九圖)

高サ五米突幹ハ直徑十瓏ニ達ス。皮ハ櫻皮ニ似タル所アリ、皮目ハ横ニ長シ、材ハ白色、二年生ノ枝ハ褐色ニシテ皮目點在ス、一年生ノ枝ハ綠色ニシテ微毛アリ、葉ハ橢圓形、裏面ハ淡白ク中肋ニ微毛アリ、表面ハ綠色ニシテ葉脈ニノミ微毛アリ、縁ニ内曲ノ鋸齒アリ、先端ハ鋭尖基脚モ亦尖ル、葉柄ハ長サ5-10 厘許微毛アリ。花序ハ圓錐花叢ヲナシ短枝ノ先端ニ生ズ、子房ハ下位、萼齒ハ卵形長サ一厘許縁ニ微毛アリ。花

瓣ハ帶綠色深ク五裂ス、雄蕊ハ五體、花柱ハ無毛長サ2-2.5 種、柱頭ハ肥厚ス。果實ハ球形ニシテ長サ5-6 種黒熟ス。

濟州島、全南、慶南ニ産シ朝鮮特産ナリ。

前山林課長田中卯三氏ハ就任以來朝鮮植物調査上ニ便宜ヲ與へ、爲メニ調査ハ大ニ進捗セリ、茲ニ新植物ヲ得テ之ヲ氏ニ紀念セン所以ナリ。

2. *Palura Tanakana*, *Nakai* comb. nov.

Symplocos Tanakana, *Nakai* in Tokyo Bot. Mag. XXXII. p. 227 (1918).
S. cratægoides, *Nakai* Fl. Kor. II. p. 85. p.p.

Arbuscula usque 5 m. alta trunco diametro 10 cm. Cortex subcerasina brunnescens lenticellis horizontalibus fuscis. Lignum album. Ramus annotinus brunnescens, lenticellis punctatus, hornotinus viridis pilosus. Folia elliptica infra glaucina et secus costas pubescentia, supra viridia præter venas adpresse pilosas glabra, margine incurvato-serrulata, apice acuminata basi acuta v. mucronata, petiolis 5-10 mm. longis pilosis. Panicula in apice ramorum brevium terminalis. Ovarium turbinatum inferum. Sepala ovata 1 mm. longa margine ciliata. Petala viridescencia alte 5-partita. Stamina pentadelpa. Styli glabri 2.0-2.6 mm. Stigmata crassa. Fructus globosus 5-6 mm. longus ater apice calyce persistente coronatus.

Nom. Jap. Kuromino-sawafutagi.

Hab. in Quelpaert et Corea austr.

Planta endemica!

3. たんなさはふたぎ

(第十圖)

高サ大ナルハ八米突、幹ノ直徑 30 珊ニ達ス、分岐多シ、皮ハ褐灰色、二年生ノ枝ハ大形ノ皮目點在ス、葉ハ廣倒卵形基脚ハトガリ、鋭キ粗鋸齒アリ、表面ハ深綠色、裏面ハ淡綠色、脈上ニ微毛アリ、葉柄ハ長サ2-10 種、圓錐花叢ハ枝ノ先端ニ生ジ無毛又ハ微毛アリ、萼齒ハ無毛又ハ微毛アリ、萼片ハ卵形又ハ橢圓形、花冠ハ白色ニシテ深ク五裂シ、裂片ハ橢圓形又ハ倒卵橢圓形、雄蕊ハ五體、花柱ハ無毛、果實ハ歪卵形、成熟スレハ藍黑色トナル。

濟州島ニ産ス。

(分布) 本島、四國、九州。

3. *Palura argutidens*, *Nakai* comb. nov.

Symplocos argutidens, *Nakai* in Tokyo Bot. Mag. XXXII. p. 228 (1918).

S. cratægoides, *Matsumura* Ind. Pl. Jap. II. p. 486. p.p. (1912).

Frutex 3-8 metralis ramosus. Truncus diametro usque 30 cm. Cortex fusco-cinereus. Ramus annotinus saepe lenticellis magnis punctatus. Folia omnia late obovata basi petiolem 2-10 mm. longum glabrum cuneato-atenuata argute conspicue serrata apice subito acuminata supra viridissima infra pallida secus venas pilosa. Panicula in apice rami hornotini terminalis glabra v. pilosa. Calycis tubus turbinatus glaber v. pilosus, lobis ovatis v. ellipticis. Corolla alba alte 5-partita, lobis ellipticis obovato-ellipticis. Stamina pentadelpa. Styli glabri. Fructus oblique ovatus maturitate caerulescente-ater.

Nom. Jap. Tanna-sawafutagi.

Hab. in Quelpaert.

Distr. Hondo austro-occid., Shikoku et Kiusiu.

第二屬 はひのき屬

灌木又ハ喬木、葉ハ二年生、花序ハ腋生、總狀又ハ穗狀又ハ集團シ又分岐ス、花ハ兩全、雄蕊ハ五體、花糸ハ細シ、花托ハ凹形又ハ凸形、子房ハ下位三室、卵子ハ各室ニ四個、二列ニ排列ス。

亞細亞及ビニューカレドニアニ亘リ約二十五種アリ。濟州島ニ一種ヲ産ス。

Gn. 2. *Bobua*, *Aug. Pyr. de Candolle* Prodr. III. p. 23 (1828). *Endlicher* Gen. Pl. p. 1183 (1836-40). *Meisner* Gen. Pl. p. 110. *Miers* in Journ. Linn. Soc. XVII. p. 303 (1879).

Eugenioides, *Linné* Fl. Zeyl. p. 192 (1747).

Bobu, (*Hermann Zeyl.* p. 9.) *Adanson* Famil. Nat. II. p. 88 (1763).

Chasseloupia, *Vieillard* in Bull. Soc. Lim. Normandie X. p. 101 (1866).

Symplocos sect. *Hopea* 1. *Palura* et 2. *Lodhra*, *Bentham* et *Hooker* Gen. Pl. II. p. 668. p.p. *Gürke* in Nat. Pflanzenf. IV. 2. p. 169-170 p.p. (1890).

Laurus, *Burmah* Fl. Zeyl. t. 62.

Symplocos sect. IV. *Hopea*. *Alp. de Candolle* Prodr. VIII. p. 253 (1844).

Symplocos subgn. II. *Hopea* sect. *Palæosymplocos*, *Brand* *Symploc.* p. 30. p.p.

Symplocos sect. II. Lodhra, *G. Don Gard. Dict.* IV. p. 2 (1838).

Symplocos subgn. II. Hopea sect. Bobua, *Brand l.c.* p. 30. p.p.

Frutex v. arborea. Folia biennia convoluta. Inflorescentia axillaris, racemosa v. spicata, ramosa v. glomerata. Flores hermaphroditi. Stamina pentadelpa. Filamenta filiformia. Discum concavum v. convexum non lobatum. Ovarium inferum 3-loculare. Ovula in quoque loculo 4, 2-serialia. Species circ. 25 in Asia et Nova-Caledonia nascent.

4. くろばひ、そめしば、とちしば

(第十一圖)

小喬木分岐多シ、枝ハ無毛、葉ハ二年生、廣披針形、厚ク、先端ハ急ニ尖ル、葉柄ハ長サ3-5分許、鋸齒ハ波狀ナリ。總狀花序ハ前年ノ枝ノ葉腋ニ出デ初夏ニ花咲ク、花軸ト花梗トニハ微毛密生ス。萼筒ハ無毛、萼齒ハ廣卵形ニシテ先端丸シ。花冠ハ深ク五裂シ、淡綠黄色、雄蕊ハ三列ニ並ビ五群ニ集團ス、果實ハ帶卵橢圓形、長サ5-7糎許。

濟州島ニ生ズ。

(分布) 本島、四國、九州。

4. *Bobua prunifolia*, (*Siebold et Zuccarini*) Miers

in *Journ. Linn. Soc.* XVII. p. 306 (1879).

Symplocos prunifolia, *Siebold et Zuccarini* in *Abhand. Acad. Muench.* IV. 3. p. 133 (1846). *Miquel* in *Ann. Mus. Bot. Lugd. Bot.* III. p. 101. (1867). *Franchet et Savatier* *Enum. Pl. Jap.* I. p. 308. *Gürke* in *Nat. Pflanzenf.* IV. 1. p. 170.

S. caudata, (non *Wallich*) *Brand* *Symplocaceae* p. 42. p.p. *Matsumura* *Ind. Pl. Jap.* II. p. 485. *Rehder* in *Pl. Wils.* II. p. 595 p.p. (1916).

S. japonica, (non *De Candolle*) *Nakai* *Veg. Isl. Quelp.* p. 73. n. 1019 (1914).

Arborea ramosa, ramis glabris. Folia biennia late lanceolata crassa apice subito acuminata. Petioli 1.0-1.5 cm. longi, serrulae repandae. Racemus in axillis foliorum annotinorum evolutus et in primo aestatis sequentis anni florens. Axis inflorescentiae et pedunculus dense pilosus. Calycis tubus glaber, dentes late ovati apice obtusi. Corolla alte 5-partita dilute virides-

cens. Stamina pentadelpa 3-serialia. Fructus ovato-ellipticus 5-7 mm. longus.

Nom. Jap. Kuro-bai.

Hab. in Quelpaert.

Distr. Hondo, Shikoku et Kiusiu.

Haec species a *Brand*, *Rehder*, *Matsumura* etc. adhuc cum *Symplocos caudata* confusa sed sequenti modo distincta.

Petioli 6-7 mm. longi. Lamina foliorum subintegra. Inflorescentia pilosula. Calycis dentes ovati acutiusculi. Fructus 8 mm.

.....*Bobua caudata* v. *Symplocos caudata*.

Petioli 1.0-1.5 cm. longi. Lamina repando-serrata. Inflorescentia dense pubescens. Calycis dentes late ovati obtusi. Fructus 6 mm.

.....*Bobua prunifolia*.

齊墩果科
HALESACEÆ.

(一) 主要ナル引用書類

著者名	書名
<i>C. Bauhinus</i>	Styrax in Pinax Theatri Botanici p. 451-452 (1671).
<i>J. P. Tournefort</i>	Styrax in Institutio rei Herbariæ p. 598. t. 369 (1700).
<i>C. v. Linné</i>	Species Plantarum ed. 2. Tome 1. p. 635-636 (1762).
<i>J. de Loureiro</i>	Cyrta in Flora Cochinchinensis Tomus 1. p. 340-341 (1793).
<i>C. L. Willdenow</i>	Styrax in Species Plantarum II. p. 623-624 (1799).
<i>Fr. de Siebold et J. G. Zuccarini</i>	(1) Flora Japonica I. p. 53-55. p. 93-94. t. 23 et 46 (1835). (2) in Abhandlung der Academien der Wissenschaften zu München IV. 3. p. 131. (1846).
<i>S. Endlicher</i>	Genera Plantarum p. 743-744. Styracæ et Halesiæ (1836-40).
<i>J. L. Loudon</i>	Arboretum et Fruticetum Britannicum II. p. 1187-1191 (1838).
<i>Al. de Candolle</i>	Styrax in Prodrômus systematis naturalis regni vegetabilis VIII. p. 259-268 (1844).
<i>J. Lindley</i>	A natural system of Botany ed. 2. p. 227-228 (1836).
..	The Vegetable Kingdom ed. 3. p. 592-593 b. (1853).
<i>F. A. G. Miquel</i>	Styracæ in Annales Musei Botanici Lugduno-Batavi III. p. 101 (1867).
<i>A. Franchet et L. Savatier</i>	Styracaceæ in Enumeratio Plantarum Japonicarum I. p. 307-310 (1875).
<i>G. Bentham et J. D. Hooker</i>	Styracæ in Genera Plantarum II. p. 666-671 (1876).

L. Dippel Handbuch der Laubholzkunde I. p. 309-319 (1888).
 J. D. Hooker Styrax Obassia in Botanical Magazine t. 7039 (1889).
 F. B. Forbes and W. B. Hemsley Styraceæ in Journal of the Linnæan Society XXVI. p. 75-77 (1889).
 M. Gürke Styracaceæ in Engler und Prantl. Die natürlichen Pflanzenfamilien IV. 1. p. 172-180 (1890).
 L. Diels Styracaceæ in Engler Botanische Jahrbücher XXIX. p. 529-530 (1901).
 J. Perkins Styracaceæ (1907).
 C. K. Schneider Illustriertes Handbuch der Laubholzkunde II. p. 577-584 (1911).
 T. Nakai Flora Koreana II. p. 85-86 (1911).
 J. Matsumura Styracaceæ in Index Plantarum Japonicarum II. 2. p. 489-491 (1912).
 A. Rehder (1) Styracaceæ in Plantæ Wilsonianæ I. 2. p. 289-296 (1912).
 (2) Styrax in Standard Cyclopaedia of Horticulture p. 3279-3280 (1917).

(二) 朝鮮産齊墩果科植物研究ノ歴史・分布並ニ効用

(歴史)

1889年英國ノ W. B. Hemsley 氏ハえごのきガ仁川ニ産シハくうんぼクガ Chusan 港ニアリト云ヘリ (The Journal of the Linnæan Society XXVI. 但シ Chusan ハ何地ナルヤ明カナラズ、恐ラク支那舟山列島ノ誤ナルベシ。

1900年露國ノ J. Palibin 氏ハ其著 Conspectus Floræ Koreæ 第二卷ニ同ジク兩種ヲ記セリ。

1907年 J. Perkins 嬢ノ齊墩果科植物誌ニモ兩種アリ。

1909年 余ト武田久吉氏トハ市川三喜氏採收ノ濟州島植物ヲ研究シテ

東京植物學雜誌第二十三卷ニ載セシ中ニハえごのきヲ記セリ。

1911年四月埃國ノ C. K. Schneider ハえごのきガ朝鮮ニアリ、はくうんぼクノ存在ニ就テハ疑問ヲ附セリ。

同年十二月余ノ著 Flora Koreana 第二卷ニモえごのきはくうんぼクノ二種ヲ舉グ。

1914年 濟州島植物調査報告書及ビ莞島植物調査報告書ニハ何レモえごのきはくうんぼクトヲ舉ゲタリ。

1915年 智異山植物調査報告書ニモ兩種ヲ記セリ。

1918年 金剛山植物調査書ニモ兩種ヲ記ス。

1919年 蔚陵島植物調査書ニハはくうんぼクヲ載セタリ。

(分布)

えごのきは京畿、江原兩道以南濟州島迄ニ分布スレドモ蔚陵島ニハナシ。

はくうんぼクハ平北、平南、江原、黃海以南濟州島、蔚陵島迄モ分布ス。

(効用)

えごのき、はくうんぼク共ニ其材ハ彈力性ニ富ミ器具製作ニ用フ、天秤棒、傘ノ轆轤、車ノ軸木等ニ適ス、種子ヨリハ油ヲ採リ得、搗キ碎キテ河ニ流シ魚ヲ捕フニ用キ得。

(三) 朝鮮産齊墩果科植物ノ分類ト各種ノ圖説

齊墩果科

Halesiaceæ.

灌木又ハ喬木、葉ハ單葉一年生又ハ二年生、全縁又ハ鋸齒アリ、花ハ總狀又ハ圓錐花叢ヲナシ又ハ獨生、整正又ハ兩全、萼ハ4-5又ハ4-5裂シ又ハ裂ケズ、花冠ハ4-5(稀ニ7)又ハ4-5(稀ニ7)裂ス、裂片ハ覆瓦狀又ハ鑷合狀ニ排列ス。雄蕊ハ四個又ハ五個又ハ十個、子房ハ下位、半上位又ハ上位3-5室、卵子ハ各室ニ一個又ハ二個以上二列ニ竝ブ、倒生、直立又ハ下垂ス。果實ハ核果様ニシテ不規則ニ裂開シ又ハ先端三裂ス又全然裂開セヌモノアリ。種子ニ胚乳アリ、種皮ハ厚ク硬シ、胚ハ眞直又ハ少シク曲ル。

南阿ヲ除ク外ハ至ル所ニアリテ大凡七屬百十五種アリ、其中一屬二種ハ朝鮮ニ産ス。

Halesiaceae, *D. Don* in *Edinb. Phil. Journ.* dec. 1828. *G. Don Dict. Gard.* IV. p. 6 (1838). *Loudon Arb. et Fruct. Brit.* II. p. 1189 (1838).

Guaiacaneae, *Jussieu Gen. Pl.* p. 156. p.p. (1774).

Styracineae, *Kunth in Humboldt, Bonpland and Kunth Nova Gen. et Sp. Pl.* III. p. 256 (1818) *Syn. Pl.* II. 315 (1823). *G. Don Dict. Gard.* IV. p. 3. (1838).

Styracaceae Trib. II. *Styraceae*, *Al. de Candolle Prodr.* VIII. p. 259. *Lindley Veg. Kingd.* ed. 3. p. 593 a. (1853).

Styraceae, *Loudon Arb. et Frut. Brit.* II. p. 1187 (1838).

Styraceae, *Lindley sic Bentham et Hooker Gen. Pl.* II. p. 666 p.p. (1876). *C. B. Clarke in Hooker Fl. Brit. Ind.* III. p. 572 p.p. (1882).

Styracaceae, *Franchet et Saratier Enum. Pl. Jap.* I. p. 307 (1875). *Dippel Handb. Laubholz.* I. p. 309 (1889). *Gürke in Nat. Pflanzenf.* IV. 1. p. 172 (1890).

Styracaceae excl. *Symplocos*, *Hemsley Hardy Trees and Shrubs* p. 287 (1873).

Styraceae, *Richard in Ann. Fran.* p. 48 (1808). *Lindley Nat. Syst.* ed. 2. p. 227 p.p. (1836). *Grenier et Godron Fl. Fr.* II. p. 470 (1850).

Styracaceae, *De Candolle sic J. Perkins Styrac.* p. 1. *Schneider Illus. Handb. Laubholz.* II. p. 577. (1911).

Frutices v. arbores. Folia simplicia annua v. biennia integra v. serrata. Flores racemosi v. paniculati v. solitarii, regulares, hermaphroditi. Calyx 4-5 lobis v. elobatus. Corolla 4-5 (rarius 7) fida v. partita, lobis imbricatis v. valvatis. Stamina 4 v. 5 v. 10. Ovarium inferum v. semisuperum v. superum 3-5 loculare. Ovula in loculis ovarii solitaria v. biserialia anatropa, erecta v. pendula. Fructus drupaceus irregulariter fissus v. apice trifidus v. indehiscens. Styli simplices. Semina albuminosa, testa coriacea. Embryo rectus rarius curvatus.

Genera 7 species 115 fere p^{er} totas regiones orbis praeter Africa austr. incola.

えごのき属

喬木又ハ灌木、葉ハ一年生又ハ二年生、單葉、全縁又ハ有鋸齒、葉柄ハ屢々其基脚囊狀トナリテ芽ヲ包ム、花ハ腋生、單一又ハ總狀花序ヲナス、萼ハ五齒アルモノト齒ナキモノトアリ、花冠ハ五裂シ花筒ハ萼筒内

ニ潜在シ裂片ハ覆瓦狀ニ排列ス、雄蕊ハ十個、基脚ハ癒合シ其癒着部ハ花冠ニ着ク、葯ハ二室縦裂ス、子房ハ三室、中軸胎坐ヲ有ス、卵子ハ二列ニ竝ビ子房ノ各室ニ 3-5 個アリ、花柱ハ細シ、柱頭ハ頭狀又ハ三叉ス、果實ハ乾果ニシテ唯一個ノ種子(稀ニ二個)ヲ藏シ、裂開スルモノトセザルモノトアリ。

歐州、ビルマ、支那、朝鮮、日本、スマトラ、ヒマラヤ山、安南、メキシコ、北米合衆國ニ亙リ二十餘種アリ、朝鮮ニ次ノ二種アリ。

Gu. **Styrax**, *Tournefort Instit. rei Herb.* p. 598 t. 369 (1700). *Linne Gen. Pl.* ed. 1. p. 143 (1737). *Persoon Syn. Pl.* I. p. 483 p.p. (1805). *Lapeyroux Hist. Arbr.* p. 222 (1813). *Endlicher Gen. Pl.* p. 743. n. 4252 p.p. (1836-1840). *Al. de Candolle Prodr.* VIII. p. 259. p.p. (1844).

Styrax, *Linne sic Humboldt Bonpland et Kunth Syn. Pl. Aequin.* II. p. 318 (1823). *Bentham et Hooker Gen. Pl.* II. p. 669 p.p. (1876). *Dippel Handb. Laubholz.* I. p. 314. (1888). *Gürke in Nat. Pflanzenf.* IV. 1. p. 177. p.p. (1890). *Perkins Styrac. in Pflanzenreich* IV. 241. p. 17. p.p. (1907). *Schneider Illus. Handb. Laubholz.* II. p. 577. p.p. (1911).

Arbores v. frutices. Folia annua v. biennia simplicia serrata v. integra, petiolis basi saepe gemmas obtegentibus. Flores in apice rami terminales v. axillares racemosi v. solitarii. Calyx 5-dentatus v. truncatus. Corolla 5-partita, tubo calyce inserto, lobis aestivatione quincuncialibus. Stamina 10 basi connata, ubi tubo corollae affixa. Antherae biloculares longitudine fissae. Ovarium 3-loculare. Placenta centralis. Ovula 2-serialia in quoque loculo 3-5. Styli elongati. Stigma capitatum v. trilobum. Fructus 1 (rarius 2) spermus siccus 3-valvis v. irregulariter fissus v. indehiscens.

Species ultra 20 in China, Annam, Japonia, Korea, Sumatra, Birma, Himalaya, Europa, America bor. incolae, inter eas 2 in Corea indigenae.

1. えごのき

ノカクナム(慶南)、チョクナム、チョンナム(濟州島)

(第十二圖)

高サ 7-8 米突ノ喬木。樹膚ハ滑ニシテ不規則ニ剝グ、二年生ノ枝ノ皮ハ細ク纖維狀ニ縦列ス、一年生ノ枝ハ綠色、始メ褐色ノ星狀毛ニテ被ハルレテ後無毛トナル、葉ハ綠色ニシテ種々ノ形アリ、全縁又ハ鋸齒アリ、

表面ハ無毛、裏面ハ葉脈ニ褐毛アルト無毛ナルトアリ。總狀花序ハ花少シ、花梗ハ細ク、無毛、長サ1-3 瓏先端ニ向ヒ少シク太マル。花ハ下垂ス。萼ハ短ク裂片ハ5-10 個又ハ截形、無毛、花冠ハ白色、深ク五裂シ、裂片ハ橢圓形ニシテ覆瓦狀排列ヲナシ背面ニ小ナル星狀毛アリ、雄蕊ハ花冠ヨリモ短シ、花糸ハ基部ニ長毛アリ、花柱ハ抽出又ハ花冠ト同長、無毛、果實ハ球形、卵形等アリ、先端ハ或ハ尖リ或ハ丸シ。

京畿、江原以南濟州島迄分布ス。

(分布) 本島、伊豆列島、四國、九州、對島、琉球、支那(湖北、四川)。

1. *Styrax japonicum*, Siebold et Zuccarini.

Fl. Jap. I. p. 53. t. 23 (1835) et in Abhandl. Akad. Muench. IV. 3. p. 131. *Al. de Candolle* Prodr. VIII. p. 266 (1844). *Miquel* in Ann. Mus. Bot. Lugd. Bat. III. p. 101 (1867). *Franchet et Savatier* Enum. Pl. Jap. I. p. 309 (1875). *Regel* in Gartenflora (1868) t. 583. *Dippel* Handb. I. p. 318. f. 207 (1888). *Hemsley* in Journ. Linn. Soc. XXVI. p. 76 (1889). *Gürke* in Nat. Pflanzenf. IV. 1. p. 178. f. 92. d. (1890). *Perkins* Styrac. p. 73 (1907). *Schneider* Illus. Handb. II. p. 580. f. 377 i-m. *Nakai* Fl. Kor. II. p. 86. *Matsumura* Ind. Pl. Jap. II. p. 490. *Rehder* in Cyclop. Hort. p. 3280 f. 3742 (1917).

S. serrulatus, (non *Roxburgh*) *Hooker* fil. in Bot. Mag. t. 5950 (1872). *Gilg* in *Engler* Bot. Jahrb. XXXIV. Beiblatt LXXV. p. 58 (1904).

Cyrta japonica, *Miers* Contrib. Bot. I. p. 182 (1851-1861).

Arbor usque 7-8 metralis alta. Cortex lucidus irregulariter fissus, ramorum annotinorum longitudine fibroso-fissus. Ramus hornotinus viridis pilis stellulatis fuscentibus vestitus sed demum glabrescens. Folia viridia in forma variabilissima integra v. serrata basi acuminata v. mucronata, apice cuspidata v. attenuata, supra glabra, infra secus venas fusco-stellulata v. glabra. Racemus oliganthus. Pedicelli glaberrimi graciles 1-3 cm. longi ad apicem sensim incrassati. Flores penduli. Calyx brevissimus 5-10 lobus v. truncatus glaber. Corolla alba alte 5-partita, lobis oblongis deorsum minute stellulata. Stamina corolla breviora. Filamenta basi barbata. Styli exerti v. corolla æquilongis glabri. Fractus globosus v. ovatus acutus v. obtusus.

Nom. Jap. Egonoki.

Nom. Cor. Nokak-nam (慶南). Chok-nam v. Chong-nam (濟州島).

Hab. in prov. Keiki, Keishō, Chusei, Zenla et Quelpaert.

Distr. China (Hupeh, Szechuan), Liukiu, Kiusiu, Shikoku et Hondo.

2. はくうんぼく

別名、はびろ、をながし、おほぼちしや

チエオンナム(江原)、ナトハムナム(平北)、ノクチュクナム(濟州)

(第十三圖)

喬木、高サ十五米突ニ達スルモノアリ、皮ハ光澤アリ、一年生ノ枝ニハ最初星狀毛密生スレドモ後無毛トナル。葉ハ大形ニシテ丸ク或ハ廣橢圓形又ハ廣卵形、表面ハ綠色葉脈上ニノミ小形ノ星狀毛アリ、裏面ハ一面ニ白色ノ星狀毛密生ス、縁ニ鋸齒アルト全縁ナルトアリ。總狀花序ハ長ク花多ク下垂ス、花モ亦下垂ス、萼ハ卵形白色星狀毛密生シ、萼齒ハ短ク4-5 個、花冠ハ深ク五裂シ裂片ハ覆瓦狀ニ排列シ背面ニ星狀毛生ズ、雄蕊ハ内潜ス、花糸ハ無毛、花柱ハ細ク無毛、果實ハ卵形又ハ球形、不規則ニ裂開ス。

平北、平安、黄海、江原以南濟州島迄分布シ鬱陵島ニモ産ス。

(分布) 北海道、本島、四國。

學名ノ *Obassia* ハおほぼちしやノ轉訛ナリ。

2. *Styrax Obassia*, Siebold et Zuccarini.

Flora Jap. I. p. 93. t. 46 (1835) et in Abhandl. Akad. Muench. IV. 3. p. 131. (1846). *Al. de Candolle* Prodr. VIII. p. 260 (1844). *Miquel* in Ann. Mus. Bot. Lugd. Bat. III. p. 101. (1867). *Franchet et Savatier* Enum. Pl. Jap. I. p. 309. (1875). *Dippel*, Handb. Laubholz. I. p. 316. f. 205 (1888). *Hemsley* in Journ. Linn. Soc. XXVI. p. 76 (1889). *Hooker* in Bot. Mag. t. 7039 (1889). *Perkins* Styrac. p. 77. *Schneider* Illus. Handb. Laubholz. II. p. 580. *Nakai* Fl. Kor. II. p. 85. *Matsumura* Ind. Pl. Jap. II. 2. p. 490. *Rehder* in Stand. Cyclop. Hort. p. 3280.

Arbor usque 15 metralis alta. Cortex lucidus, ramorum annotinorum irregulariter durumpans, hornotinorum primo dense stellato-tomentosus demum glabrescens. Folia magna rotundata v. late elliptica v. latissime ovata, supra viridia præter venas minute stellulatas glaberrima, infra albo-stellulato-lanata, margine serrata v. integra. Inflorescentia racemosa

elongata multiflora pendula. Flores dependentes v. ascendentes. Calyx obovatus albo-lanatus dentibus brevibus 4-5. Corolla alte 5-partita, lobis quincuncialibus dorso stellulatis. Stamina inserta. Filamenta glabra. Styli elongati glabri. Fructus ovatus v. subglobosus maturitate irregulariter fissus.

Nom. Jap. Hakuunboku.

Hab. in prov. Heian, Kokai, Keiki, Kōgen, Chūsei, Keishō, Zenla, insula Dagelet et Quelpaert.

Distr. Shikoku, Hondo et Yeso.

(四) 朝鮮産岩梅科・紫金牛科・栴樹科・灰木科及ビ
齊墩果科植物ノ和名・朝鮮名・學名ノ對稱表

和名	朝鮮名	學名
いはうめ、ふきづめさう	<i>Diapensia obovata</i> , (Fr. Schmidt) Nakai.
やぶかうじ、やまたちばな、 やぶたちばな、あかだま のき	<i>Bladhia japonica</i> , Hornstedt.
つるかうじ、つるやぶかう じ	<i>Bladhia villosa</i> , Thunberg.
まんりやう	<i>Bladhia crispa</i> , Thunberg.
おほまんりやう	<i>Bladhia crispa</i> , Thunberg var. <i>Taquetii</i> , Léveillé.
まめがき、しなのがき、さ るがき、ちんぼがき	Koyon-nam (慶尙、京畿、 全羅).	<i>Diospyros Lotus</i> , Linné.
かきのき	Kaan-nam	<i>Diospyros Kaki</i> , Linné fil.
さはふたぎ、やにぎ、つべ たぎ、ゆきのき、るりみ のき、うしころし	<i>Palura paniculata</i> , (Thunberg) Nakai.
しろみのさはふたぎ	<i>Palura paniculata</i> , (Thunberg) Nakai var. <i>leucocarpa</i> , Nakai.
くろみのさはふたぎ	<i>Palura Tanakana</i> , Nakai.
たんなさはふたぎ	<i>Palura argutidens</i> , Nakai.
しろばひ、そめしば、とち しば	<i>Bobua prunifolia</i> , (Siebold et Zuc- carini) Miers.
えごのき、ちしきのき、ち ない、ちきのき、ちきの き、づき、づなえ、こは づ、ろくのき	Chok-nam, Chong-nam (濟州島). Nokak-nam (慶尙).	<i>Styrax japonicum</i> , Siebold et Zuc- carini.
はくうんぼく、はびろ、な ながし、おほばじしや	Chuonng-nam (江原). Nat- pan-nam (平北). Nok- chuk-nam (濟州).	<i>Styrax Obassia</i> , Siebold et Zuc- carini.

第一圖

いはうめ

Diapensia obovata, (Fr. Schmidt) Nakai.

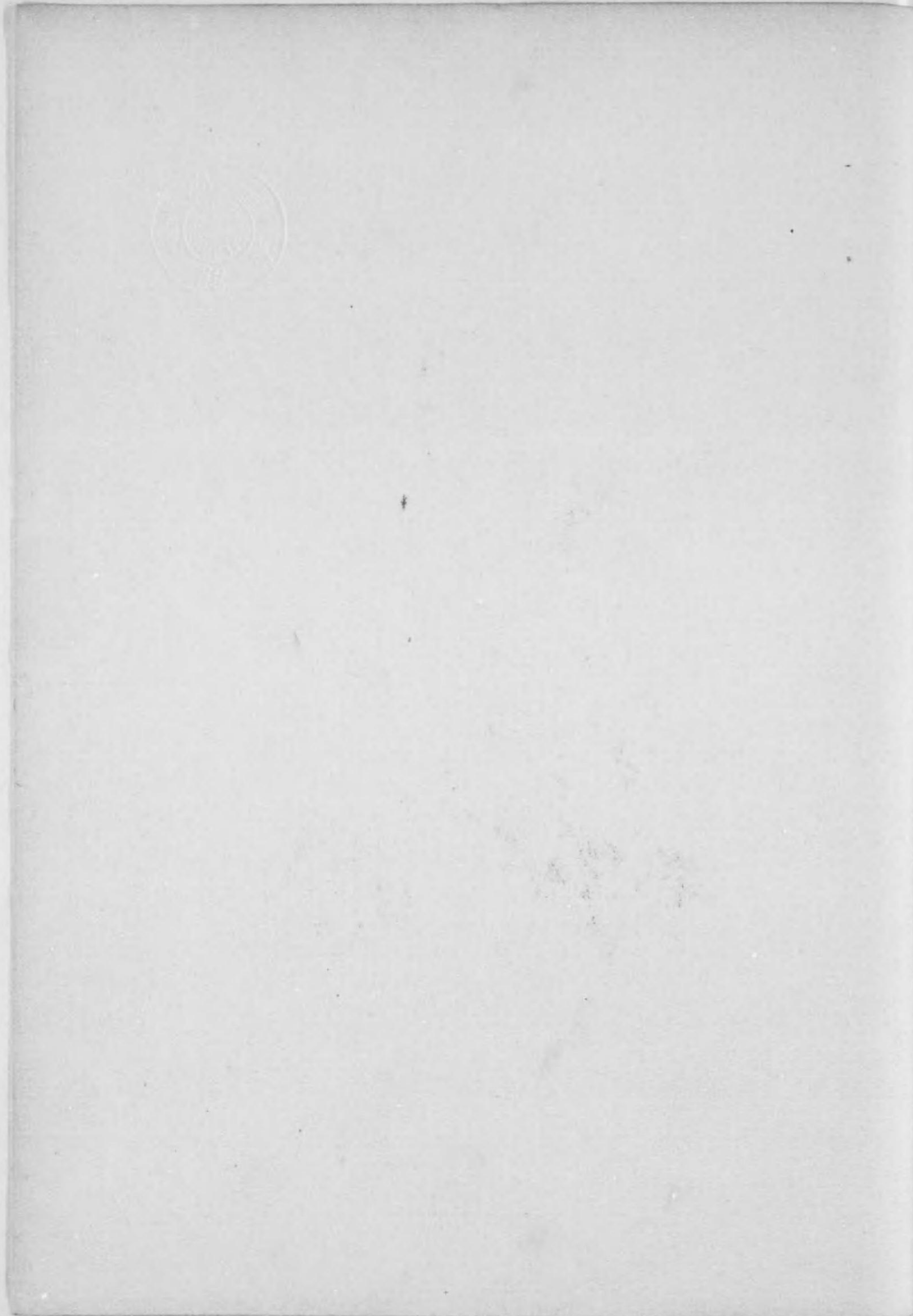
- a. 花ヲ附クル植物。
- b. 花ヲ開キテ内部ヲ示ス。
(自然大)

第一圖



上

下



第二圖

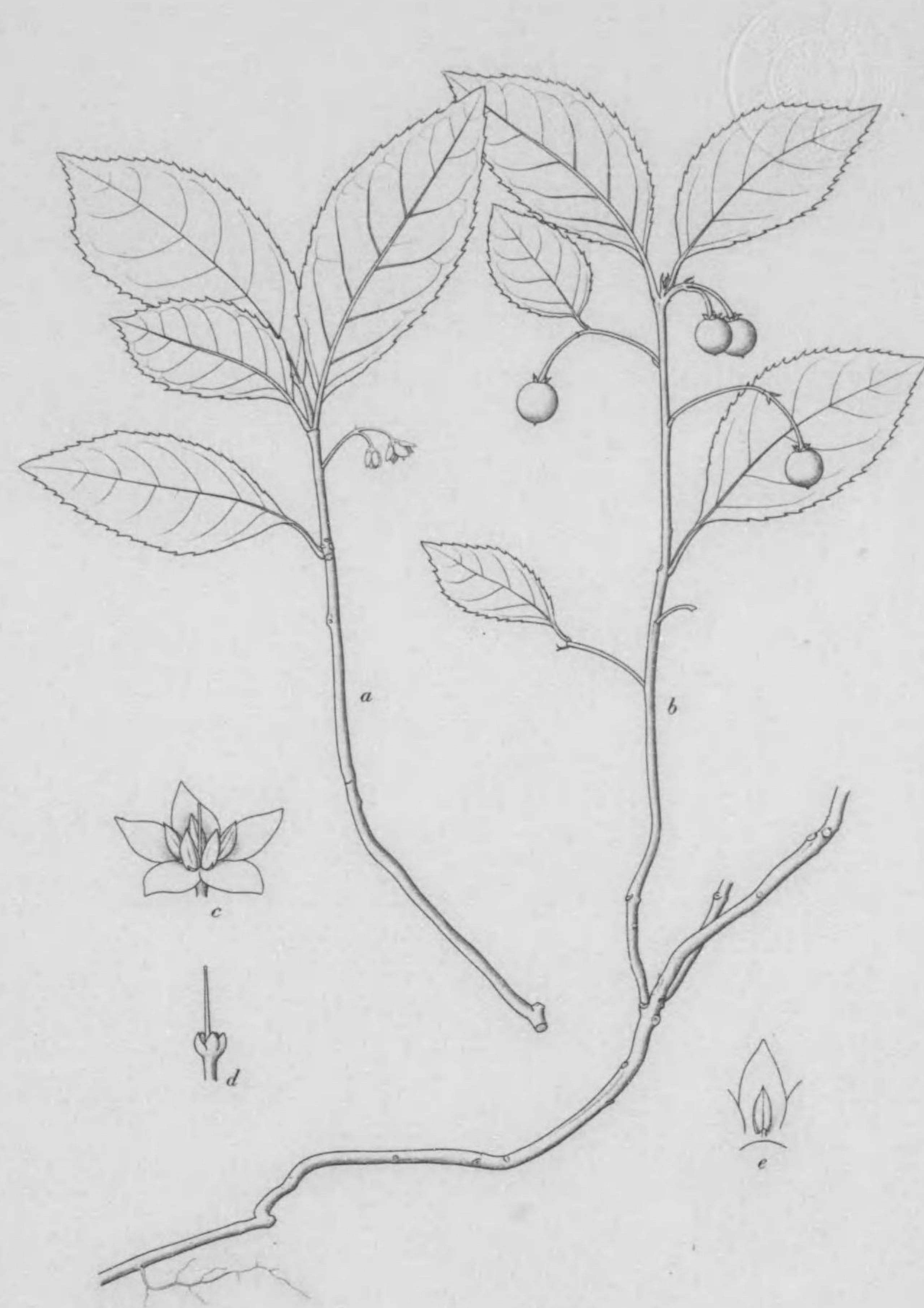
やぶかうじ

Bladhia japonica, *Hornstedt.*

- a. 花ヲ附クル枝。
- b. 果實ヲ附クル植物。
- c. 花。
- d. 萼ト花柱。
- e. 雄蕊ヲ附クル花瓣。

(a-b 自然大、c-e 廓大)

第二圖





第三圖

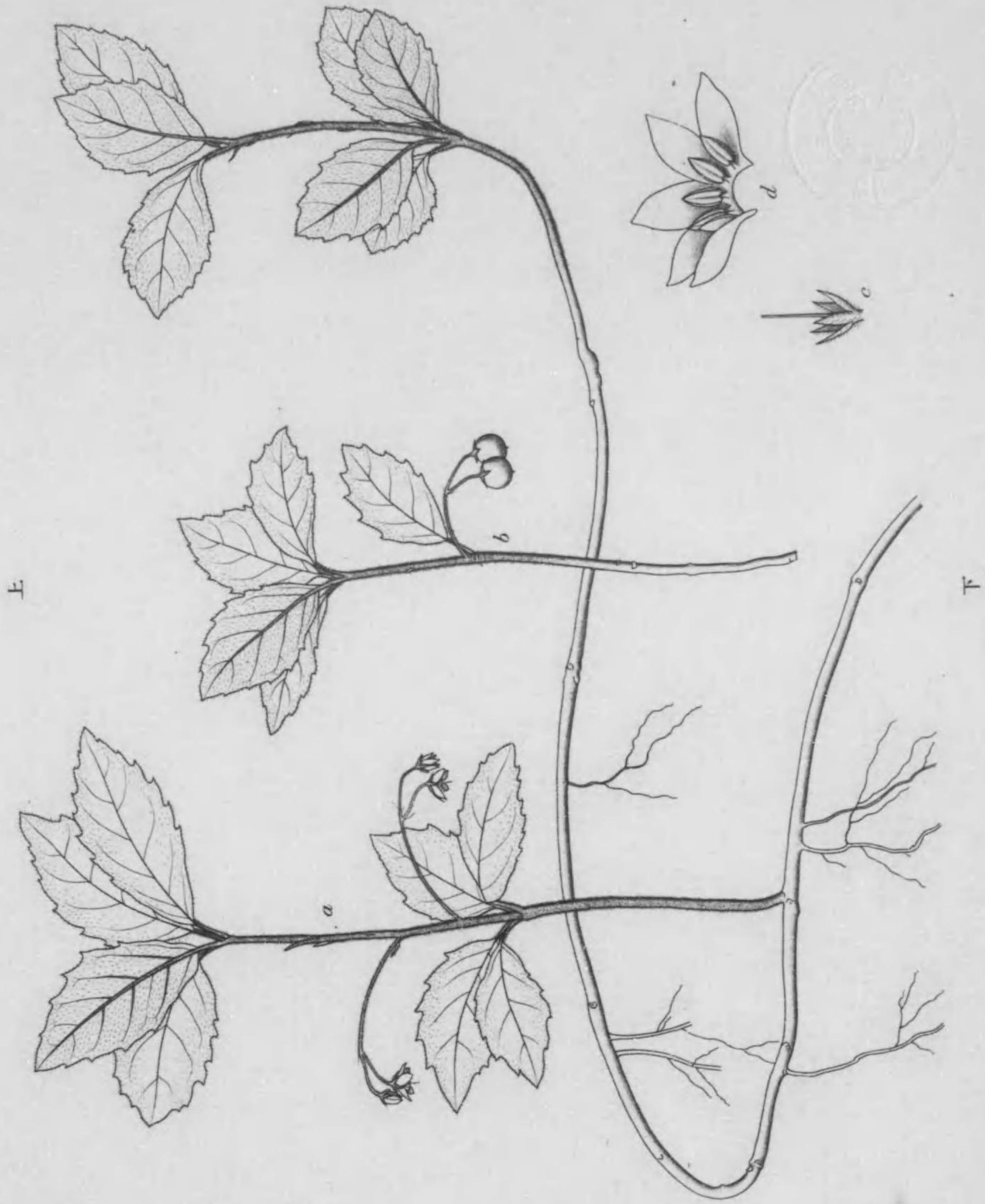
つるかうじ

Bladhia villosa, Thunberg.

- a. 花ヲ附クル植物。
- b. 果實ヲ附クル枝。
- c. 花ヲ開キテ内面ヲ見ル。
- d. 萼ト花柱。

(a-b 自然大、c-d 廓大)

第三圖



Terauchi M. del.

K. Nakasawa sculp.



第四圖

まんりゅう

Bladhia crispa, Thunberg.

- a. 花ヲ附クル枝。
 - b. 果實ヲ附クル幹。
- (自然大)



第四圖



Kanogawa I del.

K. Nakazono sculp.



第五圖

おほまんりゅう

Bladhia crispa, *Thunberg*
var. *Taquetii*, *Léveillé*.

果實ヲ附クル枝。(自然大)。

第五圖



上

下



第六圖

まめがき

Diospyros Lotus, *Linné*.

- a. 果實ヲ附クル枝。
- b. 葉ヲ裏面ヨリ見ル、葉脈上ニ毛アリ。
- c. 種子。

(a-c 自然大)

第六圖





第七圖

かきのき

Diospyros Kaki, *Linné* fil.

未熟ノ果實ヲ附クル枝、自生品ヨリ採ル。
(自然大)

第七圖



Kanogawa I. del.

K. Nakazawa sculp.



第八圖

さはふたぎ

Palura paniculata, (Thunberg) Nakai.

- a. 花ヲ附クル枝。
- b. 花。
- c. 萼ト花柱。
- d. 果實ヲ附クル枝。

(a. d. 自然大、b. c. 廓大)

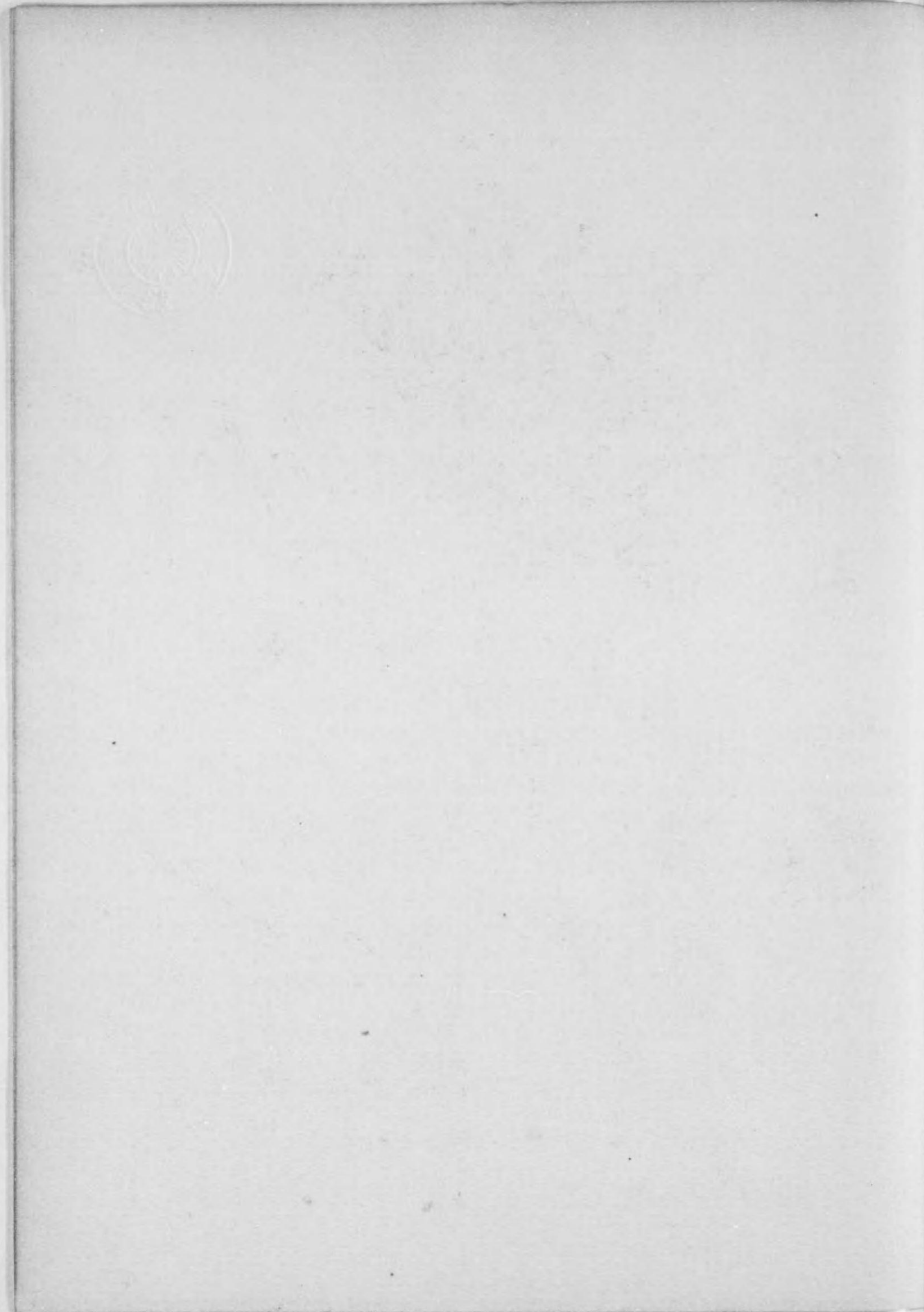


第八圖



Terauchi M. del.

Matsudaira N. sculp.



第九圖

くろみのさはふたぎ

Palura Tanakana, *Nakai*.

a. 果實ヲ附クル枝。

b. 側枝ノ一部。

(a. b. 自然大)

第九圖



Terauchi M. del.

Matsudara N. sculp.



第十圖

たんなさはふたぎ

Palura argutidens, Nakai.

- a. 果實ヲ附クル枝。
 - b. 大形ノ葉ヲ附クル小枝。
- (a. b. 自然大)

第十圖



Terauchi M. del.

Matsudaira N. sculp.



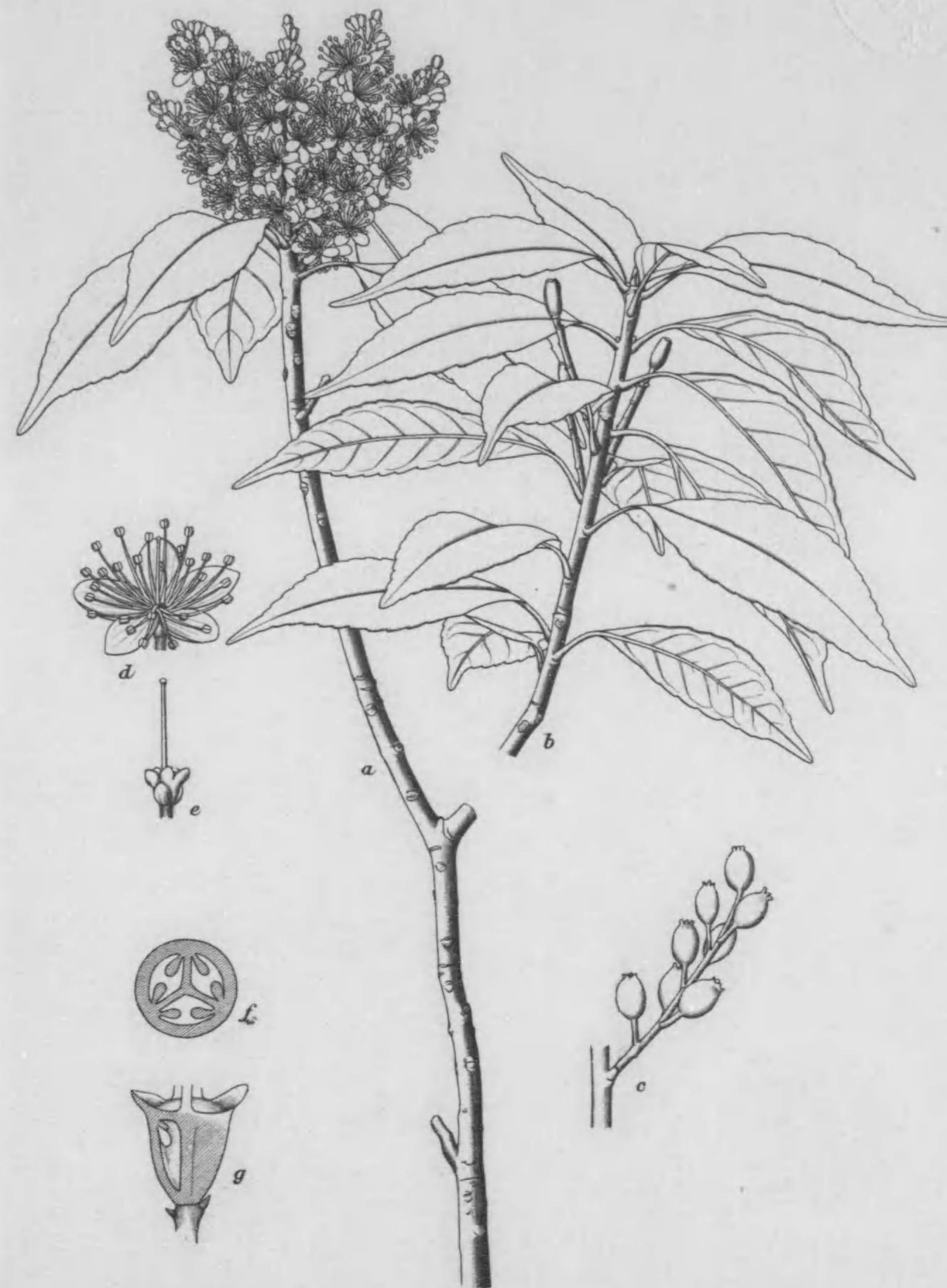
第十一圖

くろばい

Bobua prunifolia, (Siebold et Zuccarini) Nakai.

- a. 花ヲ附クル枝。
 - b. 未熟ノ果實ヲ附クル枝。
 - c. 果序。
 - d. 花。
 - e. 苞、萼並ニ雌蕊。
 - f. 子房ノ横断面、多少模型的。
 - g. 子房ノ縦断面。
- (a-c. 自然大、d-g. 膨大)

第十一圖



Nakai T. et Terauchi, M. del.

Matsudaira, N. succp.



第十二圖

えごのき

Styrax japonicum, Siebold et Zuccarini.

- a. 花ヲ附クル枝。
- b. 果實ヲ附クル枝。
- c. 小ク尖レル果實。
- d. 丸キ果實。
- e. 種子。
- f. 大形ノ葉。
- g. 萼ト雌蕊。
- h. 花ヲ開キテ内面ヲ示ス。
(a-f. 自然大、g-h. 廓大)

第十二圖



Terauchi M.del.

Matsudaira N. sculp.



第十三圖

はくうんぼく

Styrax Obassia, Siebold et Zuccarini.

- a. 葉。
 - b. 花序ヲ附クル枝。
 - c. 果序。
 - d. 大形ノ果實。
 - e. 小形ノ果實。
 - f. 種子。
 - g. 萼ト雌蕊。
 - h. 花冠ヲ開キテ内部ヲ示ス。
- (a-f. 自然大、g-h. 廓大)

第十三圖



Terauchi M. del.

Matsudaira N. sculp.

大正十二年三月十七日印刷
大正十二年三月二十日發行

朝鮮總督府

印刷者 東京市日本橋區兜町二番地
神谷次郎

印刷所 東京市日本橋區兜町二番地
東京印刷株式會社

14.5
34

終