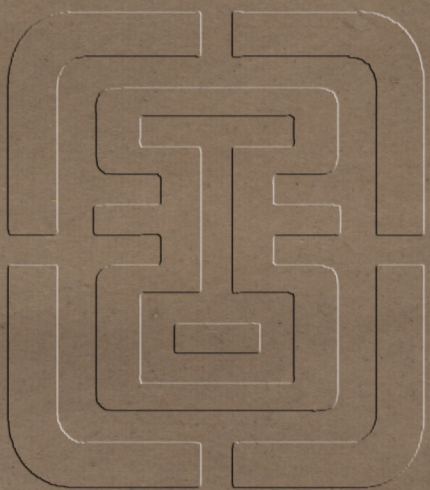




三百五十九

子23-2



重廣補注黃帝內經素問

二

Inches 1 2 3 4 5 6 7 8
Centimetres 1 2 3 4 5 6 7 8 9 10 11 12 13 14 15 16 17 18 19
TIFFEN® Color Control Patches © The Tiffen Company, 2007

Blue

Cyan

Green

Yellow

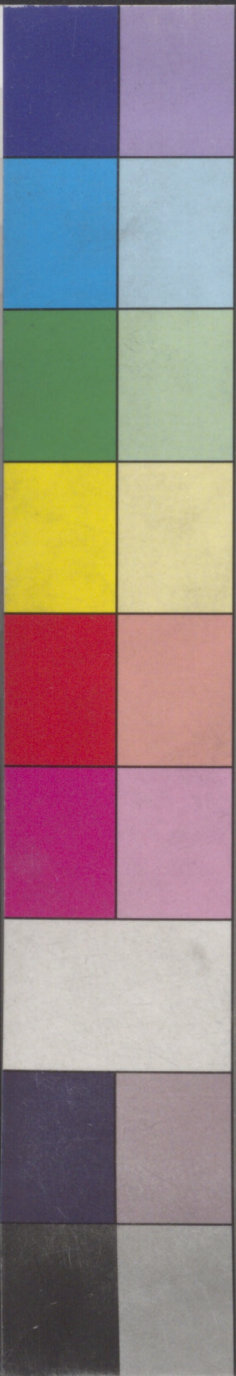
Red

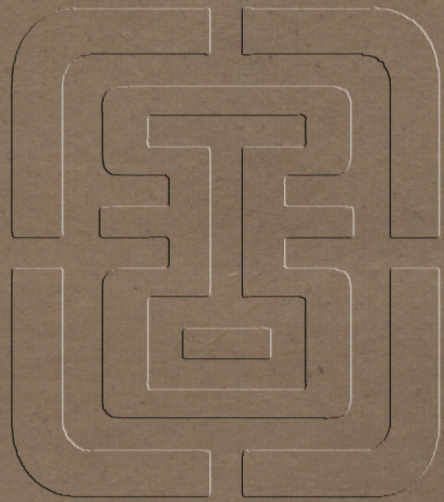
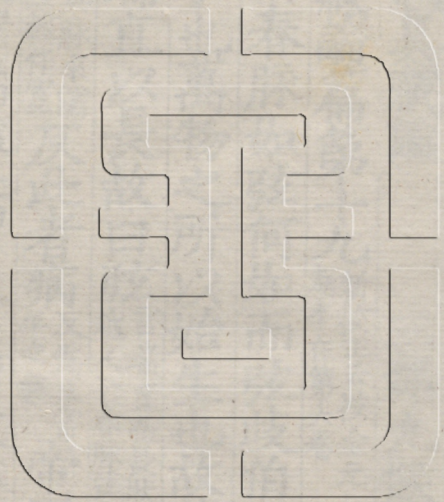
Magenta

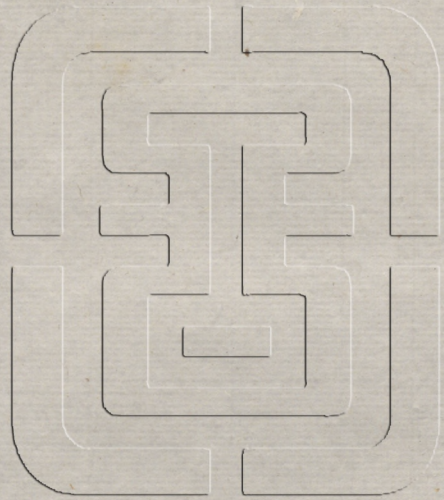
White

3/Color

Black







重廣補注黃帝內經素問卷第六

啓亨次注林億孫竒高保衡等奉敕校正孫兆重改誤

玉機真藏論

三部九候論

玉機真藏論篇第十九

新校正云按全元起本在第六卷

黃帝問曰春脉如弦何如而弦岐伯對曰春脉者肝也東方木也萬物之所以始生也故其氣來奩弱輕

虛而滑端直以長故曰弦

言端直而長狀如弦也 新校正云按越人云春脉弦者東方木也萬物始生

未有枝葉故其脉來濡弱而長四時經輕作寬反此者病

反為反常平之候帝曰何如而反岐伯曰其氣來實而強此謂太過病在外其氣來不實而微此謂不及病在中

氣餘則病形於外氣少則病在於中也 新校正云按呂廣云實強者陽氣盛也少陽當微弱

今更實強謂之太過陽處表故令病在外厥陰之氣養帝曰春脉太過

與不及其病皆何如歧伯曰太過則令人善忘忽忽

眩冒而巔疾其不及則令人胃痛引背下則兩脇脹

滿忽忽不爽也眩謂目眩視如轉也冒謂胃悶也肱謂腋下脇也忘當為怒字

帝曰善夏脉如鈞何如而鈞歧伯曰夏脉者心也南方火

也萬物之所以盛長也故其氣來盛去衰故曰鈞言其

也盛去衰如鈞之曲也新校正云按越人云夏脉鈞者南方火也萬物之所盛

從下上至十口反此者病帝曰何如而反歧伯曰其氣來盛

去亦盛此謂太過病在外其脉來盛去盛是陽之盛也心氣有餘是為太過其氣來不

盛去反盛此謂不及病在中新校正云詳越人肝心肺腎四藏脉俱以強實為太過虛微為不及

過則令人身熱而膚痛為浸淫其不及則令人煩心

上見欬唾下為氣泄心少陰脉起於心中出屬心系下兩絡小腸又

秋脉者肺也西方金也萬物之所以收成也故其氣

來輕虛以浮來急去散故曰浮脉來輕虛故名浮也來急以陽

帝曰何如而反歧伯曰其氣來毛而中央堅兩傍虛

此謂太過病在外其氣來毛而微此謂不及病在中

新校正云按越人云秋脉毛者西方金也萬物之所終草木華

葉皆秋而落其枝獨在若毫毛也故其脉來輕虛以浮故曰毛

與素問不同

帝曰夏脉太過與不及其病皆何如歧伯曰太

過則令人身熱而膚痛為浸淫其不及則令人煩心

上見欬唾下為氣泄

流布於形分不及則心煩上見欬唾下為氣泄

帝曰善秋脉如浮何如而浮歧伯曰

帝曰秋脉太過與不及其病皆何如歧伯曰太過則令人逆氣而背痛愠愠然其不及則令人喘呼吸少

氣而欬上氣見血下聞病音肺太陰脉起於中焦下絡大腸還循胃口上膈屬肺從肺系橫出腋下復

藏氣為欬主喘息故氣盛則肩背痛氣逆不及則喘息變易呼吸少氣而欬上氣見血也下聞病音謂喘息則肺中有聲也帝曰善冬

脉如營何如而營脉沈而深如營動也 新校正云詳深一作濡又作搏按本經下文云其氣來沈以搏則深字當為

搏又按甲乙經搏字為濡當從甲乙經為濡何以言之脉沈而濡濡古軟字乃冬脉之平調脉若沈而搏擊來手則冬脉之太過脉也故言當從甲乙經濡字

歧伯曰冬脉者腎也北方水也萬物之所以合藏也

故其氣來沈以搏故曰營言沈而搏擊於手也 新校正云按甲乙經搏當作濡義如前說又越人云冬

脉石者北方水也萬物之所藏盛冬之時水凝如石故其脉來沈濡而滑故曰石也反此者病帝曰何如而反

歧伯曰其氣來如彈石者此謂太過病在外其去如

數者此謂不及病在中帝曰冬脉太過與不及其病

皆何如歧伯曰太過則令人解休新校正云按解休之義具第五卷注脊脉痛

而少氣不欲言其不及則令人心懸如病飢眇中清

脊中痛少腹滿小便變腎少陰脉自股內後廉貫脊屬腎絡膀胱其直行者從腎上貫肝膈入肺中循喉嚨俠舌

本其支別者從肺出絡心注胃中故病如是也眇者季脇之下俠脊兩傍空軟處也腎外當眇故眇中清冷也帝曰善帝曰四

時之序逆從之變異也脉春弦夏鉤秋浮冬營為逆順毛變見異狀也然脾脉獨何

主主謂主時月歧伯曰脾脉者土也孤藏以灌四傍者也納水穀化於肝心肺腎也以不正主四時故謂之孤藏

帝曰然則脾善惡可得見之乎歧伯

曰善者不可得見惡者可見不正主時寄王於四季故善不可見惡可見也帝曰惡

者何如可見歧伯曰其來如水之流者此謂太過病

在外如鳥之喙者此謂不及病在中新校正云按平人氣象論云如鳥之喙又別本

喙作帝曰夫子言脾為孤藏中央土以灌四傍其太過

與不及其病皆何如岐伯曰太過則令人四支不舉

以主四支其不及則令人九竅不通名曰重強脾之孤藏以灌四傍今病則五

故病不舉藏不和故九竅不通也八十一難經曰五藏不和則九竅不通重謂藏氣重疊強謂氣不和順帝瞿然而起再拜而

稽首曰善吾得脉之大要天下至數五色脉變揆度

奇恒道在於一瞿然壯貌也言以太過不及神轉不迴迴則不

轉乃失其機五氣循環不愆時叙是為神氣深轉不迴若却行衰王反天

至數之要迫近以微得至數之要道則應用著之玉版藏之

藏府每旦讀之名曰玉機著之玉版故以為名言是玉版生氣之

前玉版論要文相重彼注頗詳五藏受氣於其所生傳之於其所勝氣舍

於其所生死於其所不勝病之且死必先傳行至其

所不勝病乃死受氣所生者謂受病氣於己之所生者也傳所勝者謂

所不勝者謂死於剋己者之分位也所傳不順故必死焉此言氣之逆行也故死所為逆者肝

受氣於心傳之於脾氣舍於腎至肺而死心受氣於

脾傳之於肺氣舍於肝至腎而死脾受氣於肺傳之

於腎氣舍於心至肝而死肺受氣於腎傳之於肝氣

舍於脾至心而死腎受氣於肝傳之於心氣舍於肺

至脾而死此皆逆死也一日一夜五分之此所以占

死生之早暮也肝死於肺位秋庚辛餘四做此然朝主甲乙晝主丙丁

暮可知也 新校正云按甲乙經生作者字云占死者之早暮詳此經文專為言氣之逆行也故死即不言生之早暮王氏改者作生義不若甲乙經中素問本黃帝曰五藏相通移皆有次五藏有病則各傳其所勝 以上文逆傳而死故言是逆傳所勝之次也 新校正云詳逆傳所勝之次逆當作順上文既言逆傳下文所言乃順傳之次也 不

治法三月若六月若三日若六日傳五藏而當死是

順傳所勝之次 三月者謂一藏氣之遷移六月者謂至其所勝之位三日者謂兼三陰以數之兩

熱論曰傷寒一日巨陽受二日陽明受三日少陽受四日太陰受五日少陰受六日厥陰受則義也 新校正云詳上文是順傳所勝之次七字乃是次前注

誤在此經文之下不惟无義兼校之全元起本素問又甲乙經並無此七字直去之慮未達者致疑今存于注 故曰別於陽者

知病從來別於陰者知死生之期 主辨三陰三陽之候則知中風邪氣之所不勝矣故下曰

新校正云詳舊此段注寫作經合改為注又按陰陽別論云別於陽者知病處也別於陰者知死生之期又云別於陽者知病忌時別於陰者知死生之期義

同言知至其所困而死 困謂至所不勝也 是故風者百病之長也 此文曰死於其所不勝

言先百病而有之 新校正云按生氣通天論云風者百病之始 今風寒客於人使人毫毛畢直

皮膚閉而為熱 客謂客止於人形也風擊皮膚寒勝勝勝

可汗而發也 邪在皮毛故可汗泄也陰陽應象大論曰善治者治皮毛此之謂也 或痺不仁腫痛 病生

故如是也熱中血氣則痛痺不仁寒氣傷形故為腫痛陰陽應象大論云寒傷形熱傷氣氣傷形傷腫 當是之時可湯熨

及火灸刺而去之 皆謂釋散寒邪宣揚正氣 弗治病入舍於肺名曰肺

痺發欬上氣 邪入諸陰則病而為痺故入於肺名曰痺焉宣明五氣論曰邪入於陽則狂邪入於陰則痺肺在變動為欬故欬則氣上

故上弗治肺即傳而行之肝病名曰肝痺一名曰厥脇

痛出食 肺金伐木氣下入肝故曰弗治行之肝也肝氣通膈膈善為怒怒者

氣逆故一名厥也肝厥陰脈從少腹屬肝絡膈上貫膈布脇肋循喉

脾病名曰脾風發瘧腹中熱煩心出黃 肝氣應風木勝脾

而食入腹則出故曰出食 當是之時可按若刺耳弗治肝傳之

脾病名曰脾風發瘧腹中熱煩心出黃 肝氣應風木勝脾

脾風蓋為風氣通肝而為名也脾之為病善發黃澀故發瘰也脾太陰脈入腹屬脾絡胃上鬲俠咽連舌本散舌下其支別者復從胃別上鬲注心中故腹中熱而煩心出黃色於便寫之所也當此之時可按可藥可浴弗治脾傳之腎

病名曰疝瘕少腹寃熱而痛出白一名曰蠱腎少陰脈自股內後廉貫脊屬腎絡膀胱故少腹寃熱而痛洩出白液也寃

熱內結消鑠脂肉如蟲之食日內損削故一名曰蠱當此之時可按

可藥弗治腎傳之心病筋脉相引而急病名曰癧腎不足則

水不生水不生則筋燥急故相引也陰氣內弱陽氣外燔筋脉受熱而自踈掣故名曰癧當此之時可灸可藥弗

治滿十日法當死至心而氣極則如是矣腎因傳之心心即

復反傳而行之肺發寒熱法當三歲死因腎傳心不受病即而復反傳與肺金

肺已再傷故寒熱也三歲者肺至腎一歲腎至肝一歲肝至心一歲火又乘肺故云三歲死此病之次也謂傳勝

其卒發者不必治於傳不必依傳之次故或其傳化有不

以次不以次入者憂恐悲喜怒令不得以其次故令

人有大病矣憂恐悲喜怒發死常分觸遇則發故令病氣亦不次而生因而喜大虛則腎氣

乘矣喜則心氣移於肺心氣不守故腎氣乘矣宣明五氣篇曰精氣并於心則喜怒則肝氣乘矣怒則氣逆故肝

脾氣乘悲則肺氣乘矣悲則肺氣移於肝肝氣受邪故肺氣乘矣宣明五氣篇曰精氣并於肺則悲恐則脾

氣乘矣恐則腎氣移於心腎氣不守故脾氣乘矣宣明五氣篇曰精氣并於腎則恐憂則心氣乘矣憂則肝氣

移於脾肝氣不守故心氣乘矣宜此其道也故病有五五

五二十五變及其傳化五藏相并而各五之五而乘之則二十五變也然其變化以勝相傳傳而不次變化多端

新校正云按陰陽別論云凡陽傳乘之名也大骨枯槁

大肉陷下胃中氣滿喘息不使其氣動形期六月死

真藏脉見乃予之期日皮膚乾著骨間肉陷謂大骨枯槁大肉陷下也諸附骨際及空處亦同其類也胃中氣

滿喘息不便是肺死主也肺司治節氣息由之其氣動形為死氣相接故發身舉
有肯以遠求報氣矣夫如是皆形藏已敗神藏亦傷見是證者期後一百八十
日內死矣候見真藏之脈乃與死日之
期爾真藏脈診下經備矣此肺之藏也 大骨枯槁大肉陷下胷中

氣滿喘息不便內痛引有項期一月死真藏見乃予

之期日 火精外出陽氣上燔金受火災故內痛有項如是者期後三十日內死此心之藏也 大骨枯槁大肉

陷下胷中氣滿喘息不便內痛引有項身熱脫肉破

胷真藏見十月之內死 陰氣微弱陽氣內燔故身熱也胷者肉之標脾主肉故肉如脫盡胷如破敗也見斯證者

期後三百日內死胷謂肘膝後肉如塊者此脾之藏也 大骨枯槁大肉陷下有髓內消動

作益衰真藏來見期一歲死見其真藏乃予之期日

肩髓內消謂缺盆深也衰於動作謂交接漸微以餘藏尚全故期後三百六十日內死此腎之藏也 新校正去按全元起本及甲乙經真藏未見作來見來當作未字之誤也 大骨枯槁大肉陷下胷中氣滿腹內痛心中不

便有項身熱破胷脫肉目匡陷真藏見目不見人立

死其見人者至其所不勝之時則死 木生其火肝氣通心脈抵少腹上布脇肋循喉

龍之後上入頤頤故腹痛心中不便有項身熱破胷脫肉也肝主目故目匡陷及不見人立死也不勝之時謂於庚辛之月此肝之藏也 急虛身

中卒至五藏絕閉脉道不通氣不往來譬如墮溺不

可為期 言五藏相移傳其不勝則可得真藏脈見乃與死日之期卒急虛邪中於身內則五藏絕閉脉道不通氣不往來譬如墮溺沒溺不可與

為死日之期也 其脉絕不來若人一息五六至其形肉不脫真

藏雖不見猶死也 是則急虛卒至之脉 新校正去按人一息脉五六至何得為死必息字誤息當作呼乃是 真

肝脉至中外急如循刀刃責責然如按琴瑟弦色青

白不澤毛折乃死真心脉至堅而搏如循薏苡子累

累然色赤黑不澤毛折乃死真肺脉至大而虛如以

毛羽中人膚色白赤不澤毛折乃死真腎脉至搏而絕如指彈石辟辟然色黑黃不澤毛折乃死真脾脉至弱而乍數乍疎色黃青不澤毛折乃死諸真藏脉

見者皆死不治也新校正去按楊上善云無餘物和雜故名真也五藏之氣皆胃氣和之不得獨用如至剛不得獨用獨用

則折和柔用之即固也五藏之氣和於胃氣即得長生若真獨見必死欲知五藏真見為死和胃為生者於寸口診即可知見者如弦是肝脉也微弦為平和微弦謂二分胃氣一分弦氣俱動為微弦三

分並是弦而无胃氣為見真藏餘四藏準此黃帝曰見真藏曰死何

也歧伯曰五藏者皆稟氣於胃胃者五藏之本也胃為水穀

之海故五藏氣者不能自致於手太陰必因於胃氣乃至

於手太陰也平人之常稟氣於胃胃氣者平人之常氣故藏氣因胃乃能至於手太陰也新校正去詳平人之常至下平人之常氣

本平人氣象論文王氏引注此經按甲乙經云人常稟氣於胃脉以胃氣為本與此小異然甲乙之義為得故五藏各以其

時自為而至於手太陰也自為其狀至於手太陰也故邪氣勝者精氣

衰也故病甚者胃氣不能與之俱至於手太陰故真

藏之氣獨見獨見者病勝藏也故曰死是所謂脉無胃氣也平人氣象論曰人無

胃氣曰逆逆者死帝曰善新校正去詳自黃帝問至此一段全元起本在第四卷太陰陽明表裏篇中王水移於此處必言此者欲明王

氏之功於素問多矣黃帝曰凡治病察其形氣色澤脉之盛衰病之

新故乃治之無後其時欲必先時而取之形氣相得謂之可治氣盛形盛

氣虛形虛是相得也色澤以浮謂之易已氣色浮潤血氣相營故易已脉從四時謂

之可治脉春弦夏鉤秋浮冬營謂順四時從順也脉弱以滑是有胃氣命曰易治

取之以時候可取之時而取之則萬舉萬全當以四時血氣所在而為察爾新校正去詳取之以時甲乙經作治之趨之无後其時與王氏之

義兩通形氣相失謂之難治形盛氣虛氣盛形虛皆相失也色天不澤謂之難

通

已天謂不明而惡不擇謂枯燥也脉實以堅謂之益甚脉實以堅是邪氣盛故益甚也脉逆四時

為不可治以氣逆故疾上四句是謂四難所以下文曰必察四難而明告之此四粗之所易

所謂逆四時者春得肺脉夏得腎脉秋得心脉

冬得脾脉其至皆懸絕沈瀆者命曰逆四時春得肺脉秋來見也

夏得腎脉冬來見也秋得心脉夏來見也冬得脾脉春來見也懸絕謂如懸物之絕去也

沈瀆新校正云按平人氣象論云而脉瘦義與此同秋冬而脉浮大名曰逆四時也

未有謂未有藏脉之形狀也病熱脉靜泄而脉大脫血而脉實病在中

脉實堅病在外脉不實堅者皆難治皆難治者以其與證不相應也新校正云按

平人氣象論云病在中脉虛病在外脉瀆堅與此相反此經誤彼論為得自未有藏形春夏至此與平人氣象論相重注義備於彼

黃帝曰余聞虛實以決死生願聞其情岐伯曰五實死五虛死

五實謂五藏之實五虛謂五藏之虛帝曰願聞五實五虛岐伯曰脉盛皮熱

腹脹前後不通悶瞖此謂五實實謂邪氣盛實然脉盛心也皮熱肺也脉細皮寒氣少泄利前後飲食不入此謂五虛

也悶瞖也虛謂真氣不足也然脉細心也皮寒肺也帝曰其時有生者何也岐

伯曰漿粥入胃泄注止則虛者活身汗得後利則實

者活此其候也全注飲粥得入於胃胃氣和調其利漸止胃氣得實虛者得活言實者得汗外通後得便利自然調平

三部九候論篇第二十新校正云按全元起本在第一卷篇名決死生

黃帝問曰余聞九鍼於夫子衆多博大不可勝數余

願聞要道以屬子孫傳之後世著之骨髓藏之肝肺

軟血而受不敢妄泄軟血飲血也令合天道新校正云按全元起本云令合天地必

必

有終始上應天光星辰歷紀下副四時五行貴賤更
互冬陰夏陽以人應之奈何願聞其方天光謂日月星也歷紀謂日月行歷於天

二十八宿三百六十五度之分紀也言以人形血氣榮衛周流合時候之遷移應日月之行道然斗極旋運黃赤道堯冬時日依黃道近南故陰多夏時日依黃道近北故陽盛也夫四時五行之氣以王者為貴相者為賤也岐伯對曰妙乎哉問也此天地

之至數道實精微故云妙問至數謂至極之數也帝曰願聞天地之至數合於人形血氣通決死生為之奈何岐伯曰天地之至數始

於一終於九焉九奇數也故天地之數斯為極矣一者天二者地三者人因而三之三三者九以應九野爾雅曰邑外為郊郊外為甸甸外為牧牧外為林林外為坰坰外為野言其遠也故人有三部部有三候以

決死生以處百病以調虛實而除邪疾所謂三部者言身之上中下部非謂寸關

尺也三部之內經隧由之故察候存三悉因於是鍼之補寫邪疾可除也帝曰何謂三部岐伯曰有下

部有中部有上部部各有三候三候者有天有地有人也必指而導之乃以為真言必當諮受於師也徵四失論曰受功妄用砭石後遺身於此具誠也禮曰疑事無質質成也上部天兩額之動脈在額兩傍動應於手

上部地兩頰之動脈在鼻孔下兩傍近於巨膠之分動應於手足陽明脈氣之所行上部人耳

前之動脈在耳前陷者中動應於手中部天手太陰也謂肺脈也後寸口中是謂經渠動應於手

中部地手陽明也謂大腸脈也下部天足厥陰也謂肝脈也下部地足少陰也謂腎脈也

經病而藏不病故獨取其經於掌後銳骨之端正謂此也目而取之動應於手也女子取太衝在足大指本節後二寸陷中是

之分動 下部人足太陰也 謂脾脈也在魚腹上趨筋間直五里下箕門

也候胃氣者當取足跗之上衝陽之分穴中脈動乃應手也 新校正云詳自 上部天至此一段舊在當篇之末義不相接此正論三部九候宜處於斯今依

皇甫謚甲乙經編次 例自篇末移置此也 故下部之天以候肝 足厥陰脈 地以候腎 少

陰脈行 其中也 人以候脾胃之氣 足太陰脈行其中也脾藏與胃 帝曰中

部之候奈何歧伯曰亦有天亦有地亦有人天以候

肺 手太陰脈 當其處也 地以候胃中之氣 手陽明脈當其處也經云 人以候

心 手少陰脈 當其處也 帝曰上部以何候之歧伯曰亦有天亦有地

亦有人天以候頭角之氣 位在頭角之分故 地以候口齒之

氣 位近口齒 故以候之 人以候耳目之氣 以位當目前脈抵於 三部者各有

天各有地各有人三而成天 新校正云詳三而成天至合為九藏 與六節藏象論文重注義具彼篇

三而成地三而成人三而三之合則為九九分為九

野九野為九藏 以是故應天 地之至數 故神藏五形藏四合為九藏

所謂神藏者肝藏魂心藏神脾藏意肺藏魄腎藏志也以其皆神氣居之故云

神藏五也所謂形藏者皆如器外張虛而不屈含藏於物故云形藏也所謂形

藏四者一頭角二耳目三口齒四胃中也 新校正云詳注說 五藏已敗

其色必天天必死矣 天謂死色異常之候也色者神之旗藏者神之

舍故去則藏敗藏敗則色見異常之候死也 帝曰以候奈何歧伯曰必先度其形之肥瘦以調其

氣之虛實實則寫之虛則補之 度謂量也實寫虛補此所謂順

餘補不足也 必先去其血脉而後調之無問其病以平為期

血脈滿堅謂邪留止故先刺去血而後乃調之不 帝曰決死生奈何

當詢問病者盈虛要以脈氣平調為之期準爾 帝曰決死生奈何 形

者危

形氣相反故生氣至危玉機真藏論曰形氣相得謂之可治今脈氣不足形盛有餘證不相扶故當危也危者言其近死猶有生者也別志論曰氣實形實氣虛形虛此其常也反此者病今脈細少氣是為氣弱體壯盛是為形盛形盛氣弱故生氣傾危 新校正云按全元起注本及甲乙經脈經危

經危

形瘦脈大胃中多氣者死

是則形氣不足脈氣有餘也故死形瘦脈大胃中氣多形藏已傷故

去死也凡如是類皆形氣不相得也

形氣相得者生參伍不調者病

參謂參校伍謂類伍參校類伍

而有不調謂不率其常則病也

三部九候皆相失者死

失謂氣候不相類也相失之候診凡有七七診之狀如下

文上下左右之脈相應如參春者病甚上下左右相

失不可數者死

三部九候上下左右九十八診也如參春者謂大數而鼓如參春杵之上下也脈要精微論曰大則病進故病甚也不可數者謂一息十至已上也脈法曰人一呼而脈再至一吸脈亦再至曰平三至曰離經四至曰脫精五至曰死六至曰命盡七相失而不可數者是過十至之外也至五尚

死况至十者乎

中部之候雖獨調與衆藏相失者死中部

之候相減者死

中部左右九六診也上部下部已不相應中部獨調固非其久減於上下是亦氣衰故皆死也臧謂備少也臣

億等詳舊無中部之候相減者死八字按全元起注本及甲乙經添之且注有解減之說而經闕其文此脫在王注之後也 目內陷者死

言太陽也太陽之脉起於目內眥目內陷者太陽絕也故死所以言太陽者太陽主諸陽之氣故獨言之

帝曰何以知病之

所在歧伯曰察九候獨小者病獨大者病獨疾者病

獨遲者病獨熱者病獨寒者病獨陷下者病

相失之候診凡有七

者此之謂也然脉見七診謂參伍不調隨其獨異以言其病爾

以左手足上去踝五寸按之庶

右手足當踝而彈之

手足皆取之然手踝之上手太陰脉足踝之上足太陰脉足太陰脉主肉應於下部手太陰脉主氣

應於中部是以下文云脫肉身才去者死中部乍疎乍數者死臣億等按甲乙經及全元起注本並云以左手足上去踝五寸而按之右手當踝而彈之全元起注云內踝之上陰交之出通於膀胱係於腎腎為命門是以取之以明吉凶今文少一而字多一庶字及足字王注以手足皆取為解殊為穿鑿當從全元起注舊本及

甲乙經為正

其應過五寸以上蠕蠕然者不病

氣和故也

其應疾中

手渾渾然者病中手徐徐然者病

渾渾亂也徐徐緩也

其應上不

能至五寸彈之不應者死氣絕故不應也是以脫肉身不去者

死穀氣外衰則肉如脫盡天真內竭故身不能行真穀並衰故死之至矣去猶行去也中部乍踈乍數者死乍數氣之衰亂也故死

其脉代而鈎者病在絡脉鈎為夏脉又夏氣在絡故病在絡脉也絡脉受邪則經脉

九候之相應也上下若一不得相失上下若一言遲速小大等也一候

後則病二候後則病甚三候後則病危所謂後者應

不俱也俱猶同也一也察其府藏以知死生之期夫病入府則愈入藏則死故死生期準察

以知必先經脉然後知病脉經脉四時五藏之脉真藏脉見者勝死謂

真藏脉者直肝脉至中外急如循刀刃責責然如按琴瑟絃真心脉至堅而搏

如循意故子累累然真脾脉至弱而作數乍踈真肺脉至大而虛如毛羽中人

膚真腎脉至搏而絕如指彈石辟辟然凡此五者皆謂得真藏脉而無胃氣也

平人氣象論曰胃者平人之常氣也人無胃氣曰逆逆者死此之謂也券死者

謂勝剋於已之時則死也平人氣象論曰肝見庚辛死心見壬癸死脾見甲乙死肺見丙丁死腎見戊己死是謂勝死也足太陽氣絕

者其足不可屈伸死必戴眼足太陽脉起於目內眦上額交巔上從巔入絡腦還出別下項循有髓內

俠脊抵腰中其支者復從有髓別下貫膂過髀樞下合膕中貫腓踵至足外

側太陽氣絕死如是矣新校正云按診要經終論載三陽三陰脉終之證此獨犯足太陽氣絕一證餘應闕文也又注貫膂甲乙經作貫膂王氏注厥論刺瘡論各作貫膂又注刺腰論作貫膂詳甲乙經注腎當作膂帝曰

冬陰夏陽奈何言死時也岐伯曰九候之脉皆沈細懸絕者

為陰主冬故以夜半死盛躁喘數者為陽主夏故以

日中死位无常居物極則反也乾坤之義陰極則龍戰于野陽極則亢龍有悔是以陰陽極脉死於夜半日中也是故寒熱

病者以平旦死亦物極則變也平曉木王木氣為風故木王之時寒熱病死生氣通天論曰因於露風乃生寒熱由此則寒熱

熱中又熱病者以日中死陽之極也病風者以日夕死

病水者以夜半死水王故也其脉乍踈乍數乍遲乍疾者

日乘四季死辰戌丑未土寄王之脾氣內絕故日乘四季而死也形肉已脫九候雖調猶

死

亦謂形氣不相得也證前脫肉
身不去者九候雖平調亦死也

七診雖見九候皆從者不死但九候順

四時之令雖七診互見亦生矣從謂順從也所言不死者風氣之病及經月之病似

七診之病而非也故言不死風病之脈診大而數月經之病脈小以微雖候與七診之狀略同而死者之證

乃異故病同七診之狀而脈應敗亂若有七診之病其脈候亦敗者死矣言雖七診見九候從者不死若

縱九候皆順猶不得生也必發噦噫噦噫宣明五氣篇曰心為噦胃為噫

也必審問其所始病與今之所方病方正也言必當原其始而要終也而後

各切循其脈視其經絡浮沈以上下逆從循之其脈

疾者不病氣盛故其脈遲者病氣不足故脈不往來者死精神去也皮

膚著者死骨枯也帝曰其可治者奈何岐伯曰經病者治

其經求有過者孫絡病者治其孫絡血有血留止刺而去之新校正云按甲乙經云絡病者治其絡

血无二
孫字
絡則經之別支而橫也
新枝
正云按甲乙經无血病二字
其病者在奇邪奇邪之脈則繆

刺之奇謂奇繆不偶之氣而與經脈繆處也由是故繆刺之繆刺者刺絡脈左取右右取左也留瘦不移節而刺

之病氣滯留形容減瘦證不移易則消息節級養而刺之此又重明前經无問其病以平為期者也上實下虛切而從

之索其結絡脈刺出其血以見通之結謂血結於絡中也血去則經隧通矣前經云

先去血脈而後調之明其結絡乃先去也新瞳子高者太陽不足

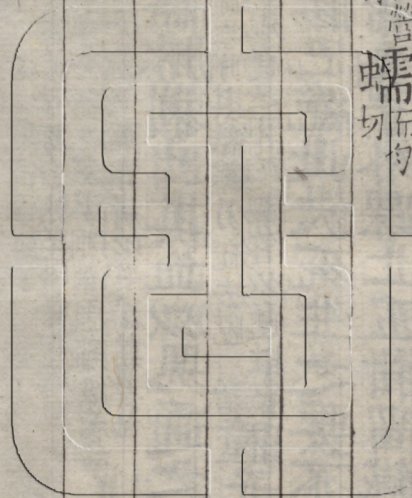
戴眼者太陽已絕此決死生之要不可不察也此復明前太陽

氣欲絕及已絕之候也手指及手外踝上五指留鍼錯簡文也

重廣補注黃帝內經素問卷第六

玉機真藏論古代 漑切 窳音愈 暵渠頌切 瘠莫候切 三部九候論

軟所甲切 垆古營切 蠕而句切



重廣補注黃帝內經素問卷第七

啓玄子次注林億孫奇高保衡等奉敕校正孫兆重改誤

經脈別論

藏氣法時論

宣明五氣篇

血氣形志篇

經脈別論篇第二十一新校正云按全元起本在第四卷中

黃帝問曰人之居處動靜勇怯脉亦為之變乎歧伯

對曰凡人之蘄恐恚勞動靜皆為變也變謂變易常候 是以夜

行則喘出於腎腎主於夜氣合幽冥故夜行則喘息內從腎出也 淫氣病肺夜行腎勞因而喘息

有所墮恐喘出於肝恐生於肝墮損筋血因而奔喘故出於肝也 淫氣害

脾肝木妄淫害脾土也 有所驚恐喘出於肺驚則心無所倚神無所歸氣亂胃中故喘出於肺也 淫

氣傷心驚則神越故氣淫反傷心矣 度水跌仆喘出於腎與骨濕氣通腎骨腎主之

故度水跌仆喘出腎骨矣跌謂足跌仆謂身倒也 當是之時勇者氣行則已怯者則

着而為病也氣有強弱神有壯懦故殊狀也 故曰診病之道觀人勇怯骨

肉皮膚能知其情以為診法也通達性懷得其情狀乃為深識診契物宜也 故飲

食飽甚汗出於胃飽甚胃滿故汗出於胃也 驚而奪精汗出於心驚奪

心精神氣浮越陽內薄之故汗出於心也 持重遠行汗出於腎骨勞氣越腎復過疲故持重遠行汗出於腎也 疾

走恐懼汗出於肝暴發於筋肝氣罷極故疾走恐懼汗出於肝也 搖體勞苦汗出於

脾搖體勞苦謂動作施力非疾走遠行也然動作用力則穀精四布脾化水穀故汗出於脾也 故春秋冬夏四時

陰陽生病起於過用此為常也不適其性而強云為過即病生此其常理五臟受氣蓋有常分

用而過耗是以病生故下文曰 食氣入胃散精於肝淫氣於筋肝養筋故胃散穀精之氣

入於肝則浸淫滋養於筋絡矣 食氣入胃濁氣歸心淫精於脉濁氣穀氣也居胃上故

穀氣歸心淫溢精微入於脉也何者心主脉故 脉氣流經經氣歸於肺肺朝百脉輸

精於皮毛言脉氣流運乃為大經經氣歸宗上朝於肺肺為華蓋位復居高治節由之故受百脉之朝會也平人氣象論曰藏真高於肺以行榮衛

陰陽由此故肺朝百脉然乃布化精氣輸於皮毛矣 毛脉合精行氣於府府謂氣之所聚處也

名曰臚 府精神明留於四臟氣歸於權衡臚中之布氣者為是謂氣海在兩乳間三隴其下者走於氣

街上也者走於息道宗氣留於海積於胃中命曰氣海也如是分化乃四藏安定三焦平均中外上下各得其所也 權衡以平氣

口成寸以決死生三寸脉法皆以三寸為寸關尺之分故中外高下氣緒均平則氣口之脉而成寸也夫氣口者脉之

大要會也百脉盡朝故以其分使死生也 飲入於胃遊溢精氣上輸於脾水飲流下

水化精微上為雲霧雲霧散輕乃注於脾 脾氣散精上歸於肺通調

水道下輸膀胱水土合化上滋肺金金氣通腎故調水道轉注下焦膀胱稟化乃為溲矣靈樞經曰下焦如瀆此之謂也

水精四布五經並行合於四時五臟陰陽揆度以為

常也從是水精布經氣行筋骨成血氣順配合四時寒暑證符五臟陰陽揆度盈虛用為常道度量也以用也新校正云按一本云陰陽動

靜腎陽謂膀胱也故下文曰表裏當俱寫取之下俞陽獨至謂陽氣盛至也陽獨至為陽有餘陰不足則

陽邪入故表裏俱寫取足六俞也下俞足俞也新校正云詳六當為穴字之誤也按府有六俞藏止五俞今藏府俱寫不當竟俞六俞則不能兼藏言穴

俞則藏府兼舉陽明藏獨至是陽氣重并也當寫陽補陰取之

下俞陽氣重并故寫陽補陰少陽藏獨至是厥氣也躄前卒大取

之下俞躄謂陽躄脈在足外踝下足少陽脈行抵絕骨之端下出外踝之前循足跗然躄前卒大則少陽之氣盛也故取足俞少陽也

陽獨至者一陽之過也一陽少陽也過謂太過也以其太過故躄前卒大焉太陰藏搏

者用心省真見大陰之脈伏鼓則當用心省察之若是真藏之脈不當治也五脉氣少胃氣不

平三陰也三陰太陰脾之脉也五藏脉少胃氣不調是亦太陰之過也宜治其下俞補陽寫

陰以陰氣太過故一陽獨嘯少陽厥也嘯謂耳中鳴如嘯聲也膽及三焦脉皆入耳故氣逆上則耳中鳴

於上四脉爭張氣歸於腎心脾肝肺四脉爭張陽并於上者是腎氣不足故氣歸於腎也宜治

其經絡寫陽補陰陰氣足則陽氣不復并於上矣一陰至厥陰之治也真

虛痠心厥氣留薄發為白汗調食和藥治在下俞一作二誤也厥陰一陰也上言三陰至則當少陰治下言厥陰治則當一陰至也然三墳之經俗又論墜人少披習字多傳寫誤帝曰太陽

藏何象岐伯曰象三陽而浮也帝曰少陽藏何象岐

伯曰象一陽也一陽藏者滑而不實也帝曰陽明藏

何象岐伯曰象大浮也新校正云按太素及全元起本云象心之太浮也太陰藏搏

三

內經七

言伏鼓也二陰搏至腎沈不浮也

明前獨至之脈狀也 新校正云詳前脫二陰此無二陰闕文可知

藏氣法時論篇第二十二

新校正云按全元起本在第一卷又於第六卷脈要篇末重出

黃帝問曰合人形以法四時五行而治何如而從何

如而逆得失之意願聞其事岐伯對曰五行者金木

水火土也更貴更賤以知死生以決成敗而定五藏

之氣間甚之時死生之期也帝曰願卒聞之岐伯曰肝

主春

以應木也足厥陰少陽主治

厥陰肝脈少陽膽脈肝與膽合故治同

其自甲乙

為木東方干也

肝苦急急食甘以緩之

甘性和緩 新校正云按全元起云肝苦急是其氣有餘

心主

為火南方干也

夏手少陰太陽主治

少陰心脈太陽小腸脈心與小腸合故治同

其日丙丁

心苦緩急食酸以收之

酸性收斂 新校正云按全元起云心苦緩是心氣虛

脾主

長夏

長夏謂六月也夏為土母土長于中以長而治故云長夏 新校正云按全元起云脾王四季六月是火王之虞蓋以脾主中央六月是十二月之中一年之半

故脾主六月也

足太陰陽明主治

太陰脾脈陽明胃脈脾與胃合故治同

其自戊己

戊己為土中央干也

脾苦濕急食苦以燥之

苦性燥肺主秋以應金也

手太

陰陽明主治

太陰肺脈陽明大腸脈肺與大腸合故治同

其日庚辛

氣上逆急食苦以泄之

苦性宣泄故肺用之 新校正云按全元起云肺氣上逆是其氣有餘

腎主

冬

以應水也足少陰太陽主治

少陰腎脈太陽膀胱脈腎與膀胱合故治同

其日壬癸

腎苦燥急食辛以潤之開腠理致津液通氣也

北方干也 也然腠理開津液達則肺氣下流腎與肺通故云通氣也

病在肝愈於夏

子制其鬼也餘愈同

夏不愈甚

於秋

子休鬼復王也餘其同秋不死持於冬

鬼休而母養故氣執持於父母之鄉也餘持同

起於春

自得其位故復起餘起同

禁當風

以風氣通於肝故禁而勿犯

肝病者愈在丙丁

丙丁應夏

不愈加於庚辛庚辛應秋庚辛不死持於壬癸壬癸應冬起於甲乙

應春木也肝病者平旦慧下晡甚夜半靜木王之時故癸慧也金王之時故靜

肝欲散急食辛以散之以藏氣常散故以辛發散也陰陽同其靜小異

用辛補之酸寫之辛味散故補酸味收故寫

病在心愈在長夏長夏夏不愈甚於冬冬不愈甚於春起於夏

死持於春起於夏如肝例也禁溫食熱衣熱則心躁故禁止之心病者

愈在戊巳戊巳應長夏也戊巳不愈加於壬癸壬癸應冬壬癸不死

持於甲乙甲乙應春起於丙丁應夏心病者日中慧夜半

甚平旦靜亦休王之義也心欲粟急食鹹以粟之以藏氣好粟故以鹹

用鹹補之甘寫之鹹補取其柔與甘寫取其舒緩病在脾愈在

秋秋不愈甚於春春不死持於夏起於長夏禁溫食

飽食濕地濡衣溫濕及飽並傷脾氣故禁止之脾病者愈在庚辛應秋庚辛

不愈加於甲乙應春甲乙不死持於丙丁應夏起於戊巳

脾病者日昃慧日出甚新校正云按甲乙經日出作平旦雖日出與平旦時等按前文言木王之時皆

下晡靜王王則爽慧木剋則增甚金扶則靜退亦休王之義也

脾欲緩急食甘以緩之甘性和緩用苦寫之甘補之苦

病在肺愈在冬冬不愈甚於夏夏不死持於

長夏起於秋例如肝也禁寒飲食寒衣肺惡寒氣故衣食禁之靈樞經曰形寒寒飲則傷肺飲尚傷肺

肺病者愈在壬癸應冬壬癸不愈加於丙

惡寒亦畏熱也

丁應夏火也丙丁不死持於戊巳長夏土也起於庚辛應秋金也肺病者下

晡慧日中甚夜半靜金王則慧水王則靜火王則甚肺欲收急食酸以收

之以酸性收斂故也用酸補之辛寫之酸收斂故補辛發散故寫病在腎愈在春

春不愈甚於長夏長夏不死持於秋起於冬例如肝也禁犯

焯煖熱食溫灸衣腎性惡燥故此禁之新校正云按別本焯作焯腎病者愈在甲乙

應春木也甲乙不愈甚於戊巳長夏土也戊巳不死持於庚辛應秋金也起

於壬癸應冬水也腎病者夜半慧四季甚下晡靜水王則慧土王則甚金王則靜

腎欲堅急食苦以堅之以苦性堅燥也用苦補之鹹寫之苦補取其堅也

鹹寫取其稟也稟濕土制也故用寫之夫邪氣之客於身也以勝相加邪者不正之目

風寒暑濕飢飽勞逸皆是邪也非唯鬼毒疫癘也謂至巳所生也至其所不勝

而甚謂至剋已之氣也至於所生而持謂至生已之氣也自得其位而起

居所王處謂自得其位也必先定五藏之脉乃可言間甚之時死生之

期也五藏之脉者謂肝心鈞肺浮腎營脾代知是則可言死生間甚矣三部九候論曰必先知經脉然後知病脉此之謂也肝病

者兩脇下痛引少腹令人善怒肝厥陰脉自足而上環陰器抵少腹又上貫肝鬲布脇肋

故兩脇下痛引少腹也其氣實則善怒靈樞經曰肝氣實則怒虛則目眩眩無所見耳無所聞

善恐如人將捕之肝厥陰脉自脇肋循喉嚨入頰頰連目系膽少陽脉其支者從耳後入耳中出走耳前至目銳眦後

故病如是也恐謂取其經厥陰與少陽經謂經脉也非其絡病故取其經也取厥陰以治肝

恐懼魂不安也氣取少陽以調氣逆也故下文曰氣逆則頭痛耳聾不聰頰腫肝厥陰脉自目

脉會於巔故頭痛膽少陽脉支別者從耳中出走耳前又支別者加頰車又厥陰之脉支別者從目系下頰裏故耳聾不聰頰腫也是以上文兼取少陽也

取血者脉中血滿獨異於常乃氣逆之診隨其左右有則刺之心病者胃中痛脇支滿脇

下痛膺背肩甲間痛兩臂內痛

心少陰脉支別者循胃出脇入手心主厥陰之脉起於胃中其

支別者亦循胃出脇下掖三寸上抵掖下循膈內行太陰少陰之間入肘中下循臂行兩筋之間又心少陰之脉直行者復從心系却上肺上出掖下循膈內後廉行太陰心主之後下肘內循臂內後廉抵掌後銳骨之端又小腸太陽之脉自臂膈上繞肩甲交肩上有故病如是 虛則胃腹

大脇下與腰相引而痛

手心主厥陰之脉從胃中出屬心包下膈歷絡三焦其支別者循胃出脇心少陰之脉自

心系下膈絡小腸故病如是也

取其經少陰太陽舌下血者

少陰之脉從心系上使咽喉故取舌本下

及經脉血也

其變病刺郄中血者

某或嘔變則刺少陰之郄血滿者也手少陰之郄在掌後脉中去腕半寸當小

指之脾病者身重善肌肉痿足不收行善痺脚下痛

脾象

後土而主肉故身重肉痿也痿謂萎無力也脾太陰之脉起於足大指之端循指內側上內踝前廉上膈內腎少陰之脉起於足小指之下斜趣足心上膈內出膈內廉故病則足不收行善痺脚下痛也故下取少陰 新校正云按甲乙經作善飢肌肉痿千金方云善飢足痿不收氣交變大論云肌肉萎足痿不收行善虛則腹滿腸鳴飧泄食不化 脾太陰脉從股內前廉入腹屬脾絡胃故病如是靈樞經曰中

氣不足則腹為之善滿腸為之善鳴

取其經太陰陽明少陰血者

少陰腎脉也以

下痛故取之而出血滿者出之

肺病者喘欬逆氣肩背痛

新校正云按千金方作肩息背痛

汗出尻陰股膝

新校正云按甲乙經脉經作膝痺

脾膈胛足皆痛

肺藏氣而主喘息在

變動為欬故病則喘欬逆氣也皆為胃中之府肩接近之故肩背痛也肺養皮毛邪盛則心液外泄故汗出也腎少陰之脉從足下上循膈內出膈內廉上股內後廉貫脊屬腎絡膀胱今肺病則腎脉受邪故尻陰股膝脾膈胛足皆痛故下取少陰也 虛則少氣不能報

息耳聾啞乾

氣虛少故不足以報入息也肺太陰之絡會於耳中故聾也腎少陰之脉從腎上貫肝鬲入肺中循喉嚨俠舌本今

肺虛則腎氣不足以上潤於啞故啞乾也是以下文兼取少陰也

取其經太陰足太陽之外厥

陰內血者

足太陽之外厥陰內者正謂膈內側內踝後之直上則少陰脉也視左右足脉少陰部分有血滿異於常者即而取之 腎

病者腹大脰腫

新校正云按甲乙經云脰腫痛

喘欬身重寢汗出憎風

腎

陰脉起於足而上循膈復從橫骨中俠脊循腹裏上行而入肺故腹大脰腫而喘欬也腎病則骨不能用故身重也腎邪攻肺心氣內微心液為汗故寢汗出

也脛既腫矣汗復津泄陰凝玄府陽燥上焦內熱外寒故憎風也憎風謂深惡之也

痛清厥意不樂 腎少陰脈從肺出絡心注胃中然腎氣既虛心無所制心氣熏肺故痛聚胃中也足太陽脈從項下行而至足

腎虛則太陽之氣不能盛行於足故足冷而氣逆也清謂氣清冷厥謂氣逆也

以清冷氣逆故大腹小腹痛志不足則神躁擾故不樂也 新校正云按甲乙

經大腹小腹痛**取其經少陰太陽血者** 凡刺之道虛則補之實則瀉之

經絡有血刺而去之是謂守法猶當揣形定氣先去血脈而後乃平有餘不足

焉三部九候論曰必先度其形之肥瘦以調其氣之虛實實則瀉之虛則補之

必先去其血脈而後調之此之謂也**肝色青宜食甘粳米牛肉棗葵皆甘** 肝性喜

甘物而取其寬緩也 新校正云詳肝色青**心色赤宜食酸小豆** 新校

按甲乙經太**素小豆作麻 犬肉李韭皆酸** 性喜緩故食酸**肺色白宜食苦**

麥羊肉杏薤皆苦 肺喜氣逆故食苦**脾色黃宜食鹹大豆**

豕肉栗藿皆鹹 究斯宜食乃調利關機之義也腎為胃關脾與胃合

故假鹹柔粟以利其關關利而胃氣乃行胃行而脾

氣方化故應脾宜味與眾不同也 新校正云按上文曰肝苦急急食甘以緩

之心苦緩急急食酸以收之脾苦濕急急食苦以燥之肺苦氣上逆急急食苦以泄之

腎苦燥急急食辛以潤之此肝心脾腎食宜皆與前文合獨脾食鹹宜不用苦故王氏特注其義

腎色黑宜食辛黃黍 腎性喜燥故食辛**辛散酸收甘緩苦堅鹹**

雞肉桃葱皆辛 物而取其津潤也**辛散酸收甘緩苦堅鹹**

奘 皆自然之氣也然辛味苦味唯堅散而已辛亦能潤能散苦亦能燥能

泄故上文曰脾苦濕急急食苦以燥之肺苦氣上逆急急食苦以泄之則其謂

苦之燥泄也又曰腎苦燥急急食辛以潤之則其謂辛之濡潤也**毒藥攻邪** 藥謂金玉土石草木菜果蟲魚

也然辟邪安正惟毒乃能以其能然故通謂之毒藥也 新校正云按本草云

下藥為佐使主治病以應地多毒不可久服欲除寒熱邪氣破積聚愈疾者本

為益 謂牛羊豕

五菜為充 謂藜藿薤葱韭也

新校正云按五常政大

其七小毒治病十去其八無毒治病十去其九穀肉果菜食養盡之无使過之傷其正也

氣味合而服之以補

精益氣

氣為陽化味曰陰施氣味合和則補益精氣矣陰陽應象大論曰陽為氣陰為味歸形歸氣氣歸精歸化精食氣形食味又

曰形不足者温之以氣精不足者補之以味由是則補精益氣其義可知
新校正云按孫思邈云精以食氣氣養精以榮色形以食味味養形以生力精順
五氣以為靈也若食氣相惡則傷精也形受味以成也若食味不調則損形也
是以聖人先用食禁以存性後制藥以防命氣味温補以存精形此之謂氣味
合而服之以補精益氣也

此五者有辛酸甘苦鹹各有所利或散或收
或緩或急或堅或爽四時五藏病隨五味所宜也

調五藏配肝以甘心以酸脾以鹹肺以苦腎以辛者各隨其宜欲
緩欲收欲爽欲泄欲散欲堅而為用非以相生相養而為義也

宣明五氣篇第二十三
新校正云按全元起本在第一卷

五味所入酸入肝
肝合木而味酸也
辛入肺
肺合金而味辛也
苦入心
心合火而味苦也

鹹入腎
腎合水而味鹹也
甘入脾
脾合土而味甘也
是謂五入

五氣所病心為
新校正云按至真要大論云夫五味入胃各歸所喜故
酸先入肝苦先入心甘先入脾辛先入肺鹹先入腎

肝為語
象木
肺為咳
象金堅動扣之有聲邪擊於肺故為咳也

腎為欠為嚏
象水下流上生雲霧氣鬱
胃為噦為恐
以為水穀之海腎與胃為水穀之海腎與

大
盛則恐生何者胃熱則腎氣微弱故為恐也下文曰精氣并於腎則恐也

腸小腸為泄下焦溢為水
大腸為傳道之府小腸為受盛之府受盛之氣既虛傳道之司不禁故為泄利

膀胱不利為瘕不約為遺溺
膀胱為津液之府水注由

是謂五病
也下焦為分注之所氣室不寫則溢而為水

膀胱不利為瘕不約為遺溺
之然足三焦脉實約下焦而不通則不得小便足三焦脉虛不約下焦則遺溺也靈樞經曰足三焦者太陽之別也並太陽之正入絡膀胱約下焦實則閉瘕

五精所并精氣并於心則喜
精氣謂火之精氣也肺虛而心精并之則為喜靈樞經曰喜樂死極

并於肺則悲
肝虛而肺氣并之則為悲靈樞經曰悲憂死極

并於肝則憂
脾虛而肝氣并之則為憂靈樞經曰愁憂死極

并於脾則憂
解則傷意意為脾神明肝木并於脾土也

并於心則喜
則傷魄魄為肺神明

肝木也

弁於脾則畏

一經云飢也腎虛而脾氣并之則為畏畏謂畏懼也靈樞經曰恐懼而不解則傷精神明脾土并於腎水也

弁於腎則恐

心虛而腎氣并之則為恐恐靈樞經曰怵惕思慮則傷精神為心主明腎水并於心火也怵惕驚懼也此皆正氣不足

而勝氣并之乃為是矣故下文曰

是謂五并虛而相并者也

五藏所惡心惡熱

熱則肺潰濁

肺惡寒

寒則氣留滯

肝惡風

風則筋燥急

脾

惡濕

濕則肉痿腫

腎惡燥

燥則精竭涸

新校正云按揚上善云若余則云肺惡燥今此肺惡寒腎惡燥者燥在於秋寒之始也寒在於冬燥之終也肺在於秋以肺惡寒之甚故言其終腎在於冬腎惡不甚故言其始也

是謂五惡

五藏化液心為汗

汗於皮

肺為涕

潤於鼻

肝為淚

注於眼

脾

為涎

涎於唇

腎為唾

生於牙

是謂五液

五味所禁辛走氣氣病無多食辛

病謂力少不自勝也

鹹走血血

病無多食鹹苦走骨骨病無多食苦

新校正云按皇甫士安云鹹先走腎此云走血

者腎合三焦血脉雖屬肝心而為中焦之道故鹹入而走血也苦走心此云走骨者水火相濟骨氣通於心也

多食甘酸走筋筋病無多食酸

是皆為行其氣速故不欲多食多食則病其故病者無多食也

是謂五禁無令多食

新校正云按太素五禁云肝病禁辛心病禁鹹脾病禁酸肺病禁苦腎病禁甘名此為五禁楊

上善云口嗜而欲食之不可多也必自裁之命曰五裁

五病所發陰病發於骨陽病發於血陰病發於肉

骨肉

陰靜故陽氣從之血脈陽動故陰氣乘之

陽病發於冬陰病發於夏

夏陽氣盛故陰病發於夏冬陰

氣盛故陽病發於冬各隨其少也

是謂五發

五邪所亂邪入於陽則狂邪入於陰則痺

邪居於陽脈之中則四支熱盛

搏陽則為顛疾

邪內搏於陽則脈流薄疾故為上顛之疾

則為瘖

邪內搏於陰則脈不流故令瘖不能言新校正云按難經云重陽者狂重陰者癡巢元方云邪入於陰則為癡脈經云陰附陽則狂陽附

陰則癩孫思邈云邪入於陽則為狂邪入於陰則為血痺邪入於陽傳則為癩
瘕邪入於陰傳則為痛瘕全元起云邪已入陰復傳於陽邪氣盛腑藏受邪使
其氣不朝榮氣不復周身邪與正氣相擊發動為癩疾邪已入陽陽今
復傳於陰藏府受邪故不能言是勝正也諸家之論不同今具載之

之陰則靜陰出之陽則怒隨所之而為疾也之往也 新校正云
按全元起云陽入陰則為靜出則為怒

千金方云陽入於陰 是謂五亂
病靜陰出於陽病怒

五邪所見春得秋脉夏得冬脉長夏得春脉秋得夏

脉冬得長夏脉名曰陰出之陽病善怒不治是謂五

邪皆同命死不治新校正云按陰出之陽病善怒已見前
條此再言之文義不倫必古文錯簡也

五藏所藏心藏神精氣之化成也靈樞經
曰兩精相薄謂之神 肺藏魄精氣之匡佐也
靈樞經曰並精

而出入者 肝藏魂神氣之輔弼也靈樞經
曰隨神而往來者謂之魂 脾藏意記而不忘者也
靈樞經曰心有

所憶謂 腎藏志專意而不移者也靈樞經曰意之所存謂之志腎受五臟
之精元氣之本生成之根為胃之關是以志能則命

通 新校正云按楊上善云腎有二
枚左為腎藏志右為命門藏精也 是謂五藏所藏

五藏所主心主脉壅遏榮氣應
息而動也 肺主皮包裏筋肉間
拒諸邪也 肝主筋

東絲機關隨 脾主肉覆臟筋骨通
行衛氣也 腎主骨張筋化髓幹
以立身也 是謂

五主

五勞所傷父視傷血勞於
心也 父卧傷氣勞於
肺也 父坐傷肉勞
於

也 父立傷骨勞於
腎也 父行傷筋勞於
肝也 是謂五勞所傷

五脉應象肝脉絃直以長也
如弦之偃來 脾脉代而
奕

也 肺脉毛輕浮而虛
如毛羽也 腎脉石沈堅而搏如
石之投也 是謂五藏之脉

血氣形志篇第二十四新校正云按全元起本此篇
併在前篇王氏分出為別篇

夫人之常數太陽常多血少氣少陽常少血多氣陽

明常多氣多血少陰常少血多氣厥陰常多血少氣

太陰常多氣少血此天之常數血氣多少此天之常數故用鍼之道常寫其多也 新校正云

按甲乙經十二經水篇去陽明多血多氣刺深六分留十呼太陽多血多氣刺深五分留七呼少陽少血多氣刺深四分留五呼太陰多血少氣刺深三分留四呼少陰少血多氣刺深二分留三呼厥陰多血少氣刺深一分留二呼太陽太陰血氣多少與素問不同又陰陽二十五人形性血氣不同篇與素問同蓋皇甫疑而 足太陽與少陰為表裏少陽與厥陰為表裏

陽明與太陰為表裏是為足陰陽也手太陽與少陰

為表裏少陽與心主為表裏陽明與太陰為表裏是

為手之陰陽也今知手足陰陽所苦凡治病必先去

其血乃去其所苦伺之所欲然後寫有餘補不足

其血謂見血脈盛滿獨異於常者乃去之不謂常刺則先去其血也 欲知背俞先度其兩乳間中

折之更以他草度去半已即以兩隅相柱也乃舉以

度其背令其一隅居上齊脊大推兩隅在下當其下

隅者肺之俞也度謂度量也言以草量其乳間四分去一使斜與橫等折為三隅以上隅齊脊大推則兩隅下當肺俞也

復下一度心之俞也謂以上隅齊脊三推也 復下一度左角肝之俞

也右角脾之俞也復下一度腎之俞也是謂五藏之

俞灸刺之度也靈樞經及中誥咸云肺俞在三推之傍心俞在五推之傍肝俞在九推之傍脾俞在十一推之傍腎俞在十四推之傍尋此經量之法則合度之入其初度兩隅之下約當肺俞再

度兩隅之下約當心俞三度兩隅之下約當肝俞七推七推之傍乃胃俞之位此

經云左角肝之俞右角脾之俞殊與中誥等經不同又四度則 形樂志苦

病生於脉治之以灸刺形謂身形志謂心志七神殊守通而論之則約形志以為中外

爾然形樂謂不甚勞役志苦謂慮深思不甚勞役則筋骨平調結慮深思則榮衛乖否氣血不順故病生於脉焉夫盛寫虛補是灸刺之道猶當去其血絡而

後調之故上文曰凡治病必先其血乃去其形樂志樂病生於肉所苦同之所欲然後宜有餘補不足則其義也

治之以鍼石 志樂謂悅懌忘憂也然筋骨不勞心神悅懌則肉理相比氣道滿填衛氣怫結故病生於肉也夫衛氣留滿以鍼寫之結聚膿血石而破之石謂石

形苦志樂病生於筋治之以熨 鍼則從石也今亦以餅鍼代之

引 形苦謂修業就役也然脩業以為就役而作一過其用則致勞傷勞用以傷故病生於筋熨謂藥熨引謂導引

生於咽嗌治之以百藥 修業就役結慮深思憂則肝氣并於脾肝與膽合嗌為之使故病生於嗌也宣明五氣篇曰精氣并於肝則憂奇病嗌曰肝者中之將也取法於膽咽

經絡不通病生於不仁治之以按摩醪藥 醪則脈氣併恐則神不收脈併神游故經絡不通而為不仁之病矣夫按摩者所以開通閉塞導引陰陽醪藥者所以養正祛邪調中理氣故方之為用宜以此為醪藥謂酒藥也不仁謂不應其用則

惡氣刺少陽出氣惡血刺太陽出氣惡血刺少陰出 痛痺矣

是謂五形志也刺陽明出血氣刺太陽出血

氣惡血刺厥陰出血惡氣也 明前三陽三陰血氣多少之刺約也

出血氣刺太陽出血氣揚上善注云陽明大陰雖為表裏其血氣俱盛故並寫血氣如是則大陰與陽明等俱為多血多氣前文大陰一云多血少氣二云多氣少血莫可的知詳太素血氣並寫之旨則二說俱未為得自與陽明同兩又此刺陽明一節宜續前寫有餘補不足下不當隔在草度法五形志後

重廣補注黃帝內經素問卷第七

玉機真藏論 漑切 **寐** 音愈 **暵** 音殖 **脊** 莫侯切 **三部九候**

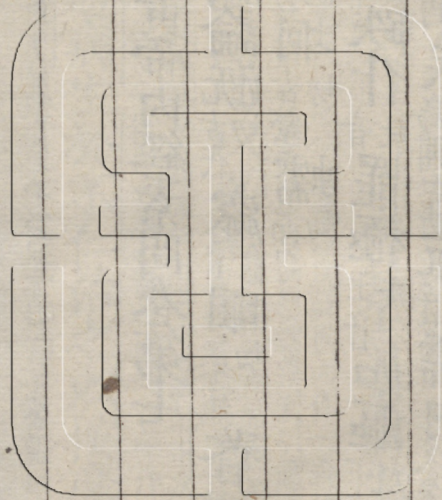
論 所甲切 **衄** 古螢切 **蠕** 而勻切 **如瀝** 下音 **藏氣法時論**

經脉別論 **跌仆** 赴音 **罷極** 上音 **如瀝** 下音 **藏氣法時論**

慧 音惠 **焯** 七內切 **焱** 烏開切 **眈眈** 音荒 **臍內** 人朱切 **宣明五氣論**

翕 音吸 **噫** 音帝 **室** 音切 **凝泣** 音澁 **瘖** 音讀 **血氣形志論** **相柱**

知度
鉞音



重廣補注黃帝內經素問卷第八

啓玄子次注林億孫奇高保衡等奉敕校正孫兆重改誤

寶命全形論

八正神明論

離合真邪論

通評虛實論

太陰陽明論

陽明脈解

寶命全形論篇第二十五

新校正云按全元起本在第六卷名刺禁

黃帝問曰天覆地載萬物悉備莫貴於人人以天地

之氣生四時之法成

天以德流地以氣化德氣相合而乃生焉易曰天地絪縕萬物化醇此之謂也則假以溫涼寒

暑生長收藏四時運行而方成立

君王衆庶盡欲全形

貴賤雖殊然其實命一矣故好生惡死者貴賤之常情也

形之疾病莫知其情留淫日深著於骨髓心私慮之

新校正二按 太素慮作焉 余欲鍼除其疾病為之奈何 虛邪之中人微先見于

故莫知其情狀也留而不去淫衍日深邪氣襲虛故著於骨 岐伯對曰夫

鹽之味鹹者其氣令器津泄 夫鹹為苦而生鹹從水而有水也

潤下而苦泄故能令器中水津液潤滲泄焉凡虛中而受物者皆謂之器其於

體外則謂陰囊其於身中則謂膀胱矣然以病配於五藏則心氣伏於腎

中而不去乃為是末何者腎象水而味鹹心合火而味苦苦流汗液鹹走胞囊

火為水持故陰囊之外津潤如汗而滲泄不止也凡鹹之為氣天陰則潤在土

則浮在人則囊 絃絕者其音嘶敗 陰囊津泄而脈絃絕者診當言音

濕而皮膚剝起 木敷者其葉發 敷布也言木氣散布外

肝氣傷則金木缺金木缺則肺 病深者其聲噦 噦謂聲濁

氣不全肺主音聲故言音嘶敗 人有此三者是謂壞府 壞其府而取病也抱朴子云仲景開

於肺葉之中也何者以木氣發散故也平 惡血故 病深者其聲噦 噦謂聲濁

人氣象論曰藏真散於肝肝又合木也 病深者其聲噦 噦謂聲濁

如是以納赤餅由此則胃可啓之而取 病深者其聲噦 噦謂聲濁

病矣三者謂脈弦絕肺葉發聲濁噦 毒藥無治短鍼無取此皆絕

皮傷肉血氣爭黑 病內潰於肺中故毛髮藥無治外不在於經絡故短

氣交爭故當血見而色黑也 新校正云詳岐伯之對與黃帝所問不相當別

按太素云夫鹽之味鹹者其氣令器津泄絃絕者其音嘶敗木陳者其葉落病

深者其聲噦人有此三者是謂壞府毒藥無治短鍼無取此皆絕皮傷肉血氣

爭黑三字與此經不同而注意大異揚上善注云言欲知病微者須知其候塩

之在於器中津液洩於外見津而知塩之有鹹也聲嘶知琴瑟之絃將絕葉落

者知陳木之已盡舉此三物衰壞之微以比聲噦噦病深之候人有聲噦同三

譬者是為府壞之候中府壞者病之深也其病既深故鍼藥不能取以其皮肉

血氣各不相得故也再詳上善作此等注義方與黃帝上下問答義相貫穿王

氏解塩鹹器津義雖淵微至於注絃絕音嘶木敷 帝曰余念其痛心

為之亂惑反甚其病不可更代百姓聞之以為殘賊

為之奈何 殘謂殘害賊謂損劫言恐 岐伯曰夫人生於地懸

命於天天地合氣命之曰人 形假物成故生於地命惟天賦故 人能應四時者天地

樞經曰天之在我者德地之在我者氣德流氣 人能應四時者天地

薄而生者也然德者道之用氣者生之母也

為之父母

人能應四時和氣而養生者天地恒畜養之故為父母四氣調神大論曰夫四時陰陽者萬物之根本也所以聖人春夏養陽

秋冬養陰以從其根故與萬物沈浮於生長之門也

知萬物者謂之天子

知萬物之根本者天地常育養之故

謂曰天

天有陰陽人有十二節

節謂節氣外所以應十二月內所以至十二經脈也

天有

寒暑人有虛實

寒暑有盛衰之紀虛實表多少之殊故人以虛實應天寒暑也

能經天地陰陽

之化者不失四時知十二節之理者聖智不能欺也

經常也言能常應順天地陰陽之道而備養者則合四時生長之宜能知十二節氣之所遷至者雖聖智亦不欺侮而奉行之也

能存八

動之變五勝更立能達虛實之數者獨出獨入呿吟

至微秋毫在目

存謂心存達謂明達呿吟謂吟嘆秋毫在目言細必察也八動謂八節之風變動五勝謂五行之氣相

勝立謂當其王時變謂氣至而變易知是三者則應効明者疎猶影響昏神之獨出獨入亦非鬼靈能召遣也 新校正云按楊上善云呿謂露齒出氣

帝曰人生有形不離陰陽天地合氣別為九野分為

四時月有小大日有短長萬物並至不可勝量虛實

呿吟敢問其方

請說用鍼之意

岐伯曰木得金而伐火得水而

滅土得木而達金得火而缺水得土而絕萬物盡然

不可勝竭

達通也言物類雖不可竭盡而數要之皆如五行之氣而有勝負之性分爾

故鍼有懸布天

下者五黔首其餘食莫知之也

言鍼之道有高懸示人彰布於天下者五矣而百姓共知

餘食咸棄茂之不務於本而崇乎末莫知真要深在其中所謂五者次如下句新校正云按全元起本餘食作飽食注云人愚不解陰陽不知鍼之妙飽食終

日莫能知其妙益又太素作飲食揚上善注云黔首共服用此道然不能得其意

一曰治神

專精其心不妄動亂也所以云手如握虎神无

營於衆物蓋欲調治精神專其心也 新校正云按楊上善云存生之道知此

治神故人無悲哀動中則魂不傷肝得無病秋無難也無怵惕思慮則神不傷

心得無病冬無難也無愁憂不解則意不傷脾得無病春無難也無喜樂不擾

則魄不傷肺得無病夏無難也無盛怒者則志不傷腎得無病季夏無難也是以五過不起於心則神清性明五神各安其藏則壽延遐筭也 二曰

知養身

知養已身之法亦如養人之道矣陰陽應象大論曰用鍼者以我知彼用之不殆此之謂也

飲食男女節之以限風寒暑濕攝之以時有異單豹外周之害即內養形也實慈愍以愛人和塵勞而不迹有殊張毅高門之傷即外養形也內外之養周備則不求生而又生無期壽而長壽此則鍼布養形之極也立元皇帝曰太上養神其次養形詳王氏之注專治神養身於用鍼之際其說甚狹不若上善之說為優若必以此五者解為用鍼之際則下

文知毒藥為真王氏亦不專用鍼為解也

而用正真之道其在茲乎

四曰制砭石小大
古者以砭石為鍼故不舉九鍼但言砭石爾當制其大小者隨病所宜而用之

五曰知府藏血
諸陽為府諸陰為藏故血氣形志篇曰太陽多血少氣少陽少血是以刺陽明出血氣刺太陽出血惡氣刺少陽出血惡血刺太陰出血惡血刺少陰出血惡血刺厥陰出血惡氣也精知多少則補寫萬全

俱立各有所先
事宜則應今末世之刺也虛者實之滿

者泄之此皆眾工所共知也若夫法天則地隨應而

動和之者若響隨之者若影道無鬼神獨來獨往應

帝曰願聞其

道歧伯曰凡刺之真必先治神

已定九候已備後乃存鍼

眾脉不見眾凶弗聞外內相得無以形先

於人

有虛實五虛勿近五實勿遠至其當發間不容曠

虛實非其遠近而有之蓋由血氣一時之盈縮爾然其未發則如雲垂而視之可久至其發也則如電滅而指所不及遲速之殊有如此矣

內經

三

卷

新校正云按甲

新校正云按甲

乙經曠作暄全元 **手動若務鍼耀而勻** 手動用鍼心如專務於一

起本及太素作明 **靜意視義觀適之變是謂冥冥** 事也鍼經曰一其形聽其

而勻謂鍼形光淨而上下勻平 **莫知其形** 其真言血氣變化之不可見也故靜意視息以義斟酌觀所調

形容誰為其象也 **見其烏鳥見其稷稷從見其飛不** 新校正云按八正神明論云觀其真者言形氣榮衛之

不形於外而工獨知之 **知其誰** 烏鳥嘆其氣至稷稷嗟其已應言所鍼得失如從空中見飛鳥之

於外故曰觀於冥冥焉 **伏如橫弩起如發機** 靜其應鍼也則起如機發之迅疾

其誰之所 **帝曰何如而虛何如而實** 言血氣既伏如橫弩起如發機然其

形何如 **而約之** **經氣已至慎守勿失** 無變法而

為約不必守息 **深淺在志遠** 失經氣也

數而為定法也

近若一如臨深淵手如握虎神無營於眾物 言精心專一也

淺不同然其補寫皆如一入前之專意故手如握虎神不外營焉 **所鍼經脈雖深**

鍼解論云刺實瀕其虛者留鍼陰氣隆至乃去鍼也刺虛瀕其實者陽氣隆至

也遠近如一者深淺其候等也如臨深淵者不敢惰也手如握虎者欲其壯也

神無營於眾物者靜志 **八正神明論篇第二十六** 新校正云按全元起本在第二卷又

與太素知官能篇大意同文勢小異 **黃帝問曰用鍼之服必有法則焉今何法何則** 服事也

則準也 **岐伯對曰法天則地合以天光** 謂合日月星 **帝曰願卒**

約也 **聞之岐伯曰凡刺之法必候日月星辰四時八正之**

氣氣定乃刺之 候日月者謂候日之寒溫月之空滿也星辰者謂先知

於宿上則知人氣在太陽不自行一舍人氣在三陽與陰分矣細而言之從房

至畢十四宿水下五十刻半日之度也從昴至心亦十四宿水下五十刻終日

之度也是故從房至畢者為陽從昴至心者為陰陽主晝陰主夜也凡日行一舍故水下三刻與七分刻之四也靈樞經曰水下一刻入氣在太陽水下二刻入氣在少陽水下三刻入氣在陽明水下四刻入氣在陰分水下不止氣行亦爾又曰日行一舍入氣行於身一周與十分身之八日行二舍入氣行於身三周與十分身之六日行三舍入氣行於身五周與十分身之四日行四舍入氣行於身七周與十分身之二日行五舍入氣行於身九周然日行二十八舍入氣亦行於身五十周與十分身之四由是故必候日月星辰也四時八正之氣者謂四時正氣八節之風來朝於太一者也謹候其氣之所在而刺之氣定乃刺之者謂入節之風氣靜定乃可以刺經脈調虛實也故曆忌云八節前後各五日不可刺灸凶是則謂氣未定故不可灸刺也 新校正云按八節風朝太一具天元 是故天溫日明則人血淖液而衛氣浮故血

易寫氣易行天寒日陰則人血凝泣而衛氣沈 泣謂如水凝也

雪月始生則血氣始精衛氣始行月郭滿則血氣實

肌肉堅月郭空則肌肉減經絡虛衛氣去形獨居是

以因天時而調血氣也是以天寒無刺 血凝泣而衛氣沈也 天溫

無疑 血淖液而易行也 月生無寫月滿無補月郭空無治是謂

得時而調之 謂得天時也 因天之序盛虛之時移光定位正

立而待之 候日遷移定氣所在南面正立待氣至而調之也 故日月生而寫是謂藏

虛 血氣弱也元起本藏作減藏當作減 月滿而補血氣揚溢絡有留

血命曰重實 絡一為經誤血氣盛也留一為流非也 月郭空而治是謂亂經

陰陽相錯真邪不別沈以留止外虛內亂淫邪乃起

帝曰星辰八正何候歧伯曰星辰者所以制

日月之行也 制謂制度定星辰則可知日月行之制度矣略而言之周天二十八宿三十六分人氣行一周天凡一千八百周身

十六丈二尺以應二十八宿合漏水百刻都行八百一十丈以分晝夜也故人

十息氣行六尺日行二分二百七十息氣行十六丈二尺一周於身水下二刻日行二十分五百四十息氣行再周於身水下四刻日行四十分二千七百息氣行十周於身水下二十刻日行五宿二十分一萬三千五百息氣行五十周

氣失紀故淫邪起

於身水下百刻日行二十八宿也細而言之則常以一十周加之一分又十分
分之六乃奇分盡矣是故星辰所以制日月之行度也 新校正云詳周天二
十八宿至日行二十八宿也 八正者所以候八風之虛邪以時

本靈樞文今具甲乙經中 至者也 八正謂八節之正氣也八風者東方嬰兒風南方大弱風西方剛
風北方大剛風東方凶風東南方弱風西南方謀風西北方折

風也虛邪謂乘人之虛而為病者也 時者所以分春秋冬夏之氣所在以時調之也八正
後風朝中宮而至者也 新校正云詳天一移居風朝中宮義具天元玉冊

四時之氣所在者謂春氣在經脈夏氣在
之虛邪而避之勿犯也 孫絡秋氣在皮膚冬氣在骨髓也然觸冒

虛邪動傷真氣避而勿犯乃不病焉靈樞經
曰聖人避邪如避矢石蓋以其能傷真氣也 以身之虛而逢天之

虛兩虛相感其氣至骨入則傷五藏 以虛感虛同 工候

救之弗能傷也 候知而止故弗能傷之救止也 故曰天忌不可不知也 人

於天故云天忌犯之 則病故不可不知也 帝曰善其法星辰者余聞之矣願聞法

往古者岐伯曰法往古者先知鍼經也驗於來今者

先知日之寒溫月之虛盛以候氣之浮沈而調之於

身觀其立有驗也 候氣不差故立有驗 觀其冥冥者言形氣榮衛

之不形於外而工獨知之 明前篇靜意視義觀適之變是謂冥冥莫知其形也雖形氣榮衛不形見於外

而工以心神明悟獨得其甚衰盛焉善惡悉 可明之 新校正云按前篇乃寶命金形論 以日之寒溫月之虛盛

四時氣之浮沈參伍相合而調之工常先見之然而

不形於外故曰觀於冥冥焉 工所以常先見者何哉以守法而神通明也 通於無

窮者可以傳於後世也是故工之所以異也 法著故可傳後世後

世不絕則應用通於死窮矣以 獨見知故工所以異於人也 然而不形見於外故俱不能見

也 工異於粗者以粗俱不能見也 視之無形嘗之無味故謂冥冥若神髣

三

三

三

髯言形氣榮衛不形於外以不可見故視无形嘗无味伏如橫虛邪者

八正之虛邪氣也八正之虛邪謂八節之虛邪也以從虛之正邪

者身形若用力汗出腠理開逢虛風其中人也微故

莫知其情莫見其形正邪者不從虛之鄉來也以中人上工救

其萌芽必先見三部九候之氣盡調不敗而救之故

曰上工下工救其已成救其已敗救其已成者言不

知三部九候之相失因病而敗之也義備離合知其所

在者知診三部九候之病脉處而治之故曰守其門

戶焉莫知其情而見邪形也三部九候為候邪之門戶也守門

情狀帝曰余聞補寫未得其意歧伯曰寫必用方方

者以氣方盛也以月方滿也以日方温也以身方定

也以息方吸而內鍼乃復候其方吸而轉鍼乃復候

其方呼而徐引鍼故曰寫必用方其氣而行焉方猶正

氣出則真氣流行矣補必用真真者行也行者移也行謂宣不行之氣

未復之脉俾其平復刺必中其榮復以吸排鍼也鍼入至血故負與

方非鍼也所言方負者非謂鍼形正謂行移之義也故養神者必知形之肥瘦

榮衛血氣之盛衰血氣者人之神不可不謹養神安則壽

延神去則形弊故不可不謹養也帝曰妙乎哉論也合人形於陰陽四時

虛實之應冥冥之期其非夫子孰能通之然夫子數

言形與神何謂形何謂神願卒聞之神謂神智通悟形謂形診可觀歧伯

曰請言形形乎形目冥冥問其所病新校正云按甲乙經作捫其所痛義亦通

索之於經慧然在前按之不得不知其情故曰形隱

其無形故目冥冥而不見內藏其有象故以診而可索於經也慧然在前按之不得言三部九候之中卒然逢之不可為之期準也離合真邪論曰在陰與陽

不可為度從而察之三部九候卒然逢之早過其路此其義也帝曰何謂神岐伯曰請言神

乎神耳不聞目明心開而志先慧然獨悟口弗能言

俱視獨見適若昏昭然獨明若風吹雲故曰神耳不聞言神用

之微密也目明心開而志先者言心之通如昏昧開卷目之見如氣鬱關明神雖內融志已先往矣慧然謂清爽也悟猶了達也慧然獨悟口弗能言者謂心

中清爽而了達口不能宣吐以爲心也俱視獨見適若昏者歎見之異速也言與衆俱視我忽獨見適猶若昏昧爾既獨見了心眼昭然獨能明察若雲隨風

卷曰麗天明至哉神乎妙用如是不可得而言也三部九候為之原九鍼之論不必

存也以三部九候經脈為之本原則可通神悟之妙用若以九鍼之論論論則其旨惟博其知彌遠矣故曰三部九候為之原九鍼之論不必存也

離合真邪論篇第二十七新校正云按全元起本在第一卷名經合第二卷重出名真邪論

黃帝問曰余聞九鍼九篇夫子乃因而九之九九八

十一篇余盡通其意矣經言氣之盛衰左右傾移以

上調下以左調右有餘不足補寫於榮輸余知之矣

此皆榮衛之傾移虛實之所生非邪氣從外入於經

也余願聞邪氣之在經也其病人何如取之奈何岐

伯對曰夫聖人之起度數必應於天地故天有宿度地

有經水人有經脈宿謂二十八宿度謂天之三百六十五度也經水者謂海水瀆水渭水湖水河水汝水江水淮水

水河水漳水濟水也以其內合經脈故名之經水焉經脈者謂手足三陰三陽之脈所以言者以內外參合人氣應通故言之也新校正云按甲乙經云足

陽明外合於海水內屬於胃足太陽外合於瀆水內屬膀胱足少陽外合於涇水內屬於膽足太陰外合於湖水內屬於脾足厥陰外合於泗水內屬於肝足

少陰外合於汝水內屬於腎手陽明外合於江水內屬於大腸手太陽外合於淮水內屬於小腸手少陽外合於深水內屬於三焦手太陰外合於河水內屬於肺手心主外合於漳水內屬於心
包手少陰外合於濟水內屬於心
天地溫和則經水安靜天

寒地凍則經水凝泣天暑地熱則經水沸溢卒風暴

起則經水波涌而隴起亦經脈之應夫邪之入於脈也寒則

血凝泣暑則氣淖澤虛邪因而入客亦如經水之得

風也經之動脈其至也亦時隴起其行於脈中循循

然循循然順動貌言隨順經脈之動息因循呼其至寸口中手也

時大時小大則邪至小則平其行無常處大謂大常平之形診小者非細

小之謂也以其比大則謂之小若無大以比則自是平常之經氣爾然邪氣者因其陰氣則入陰經因其陽氣則入陽脈故其行無常處也在陰

與陽不可為度以隨經脈之沫運也從而察之三部九候卒然逢

之早過其路

逢謂逢過過謂過絕三部之中九候之位卒然逢過當按而止之即而寫之選路既絕則大邪之氣無能為也所謂

寫者如下文云吸則內鍼無令氣忤靜以久留無令邪布吸則

轉鍼以得氣為故候呼引鍼呼盡乃去大氣皆出故

命曰寫按經之旨先補其氣乃寫其邪也何以言之下文補法呼盡內鍼靜以久留此段寫法吸則內鍼又靜以久留然呼盡則次其吸

至則不兼呼內鍼之候既同久留之理復一則先補之義昭然可知鍼經云寫曰迎之迎之意必持而內之放而出之掛陽虫鍼疾氣得津補曰隨之隨之意

若忘之若行若悔如蚊虻止如留如還則補之必久留也所以先補者其氣不足鍼乃寫之則經脈不滿邪氣無所排遣故先補其氣令足後乃寫出其邪矣

引謂引出去謂離穴候呼而引至其則呼盡而乃離穴戶則經氣密以平定邪氣無所勾留故大邪之氣隨鍼而出也呼謂氣出吸謂氣入轉謂轉動也太氣

謂大邪之氣錯亂陰陽者也帝曰不足者補之柰何岐伯曰必先捫而

循之切而散之推而按之彈而怒之抓而下之通而

取之外引其門以開其神捫循謂手摸切謂指按也捫而循之欲氣舒緩切而散之使經脈宣散推而按

之排感其皮也。彈而怒之使脈氣脹滿也。抓而下之置鍼準也。通而取之以常法也。外引其門以閉其神則推而按之者也。謂感按穴外之皮令當應鍼之處針已放去則不破之皮蓋其所刺之門。門不開則神氣內守。故云以閉其神也。經調論曰外引其皮令當其門戶。又曰推闔其門令神氣存此之謂也。新校正云按王引調經論文今詳非本論之文。傍見甲乙經鍼道篇又曰已下乃當篇之文也。呼盡內鍼靜以久留。

以氣至為故。呼盡內鍼亦同吸也。言必以氣至而為去鍼之故。不以息之多數而便去鍼也。鍼經曰刺之而氣不至無問其數刺之氣至去之勿復鍼此之謂也。無問息數以為遲速之約要。當以氣至而鍼去不當以鍼下氣未至而鍼出乃更為也。如待所貴。

不知日暮。諭人事於候。其氣以至適而自護。適調適也。護慎謂則當慎守勿令改變使殊更生也。鍼經曰經氣已至慎守勿失此其義也。所謂慎守當如下說。新校正云詳于引鍼經之言乃素問寶命全形論文兼見于鍼解。

候吸引鍼氣不得出各在其處推闔其門令神氣存大氣留止故命曰補。正言也。外門已閉神氣復存候吸引鍼大氣不泄補之為義。斷可知焉。然此大氣謂大經之氣。帝曰候氣奈何。謂候可取之氣也。歧伯曰夫邪去絡

入於經也。舍於血脉之中。繆刺論曰邪之客於形也必先舍於皮毛留而不去入舍於孫脈留而不去入舍於絡脈留而不去入舍於經脈故云去絡入於經也。其寒溫未相得如涌波之起也。

時來時去故不常在。以周遊於十六丈二尺經脈之分故不常在所候之處。故曰方其來也必按而止之止而取之無逢其衝而寫之。衝謂應水刻數

之平氣也。靈樞經曰水下二刻人氣在太陽水下二刻人氣在少陽水下三刻人氣在陽明水下四刻人氣在陰分然氣在太陽則太陽獨盛氣在少陽則少陽獨盛夫見獨盛者便謂邪來以鍼寫之則反傷真氣故下文曰真氣者經氣也。經氣太虛故

曰其來不可逢此之謂也。經氣應刻乃謂為邪工若寫之則深誤也。故曰其來不可逢。故曰候邪不審大氣已過寫之則真氣脫脫則不復邪氣復至而病益蓄。不審其邪及誅無罪則真氣泄脫邪氣復侵經氣太虛故病彌蓄積。故曰其往不可追此之謂也。已隨經脈之流去不可復追召使還。不可挂以髮者待邪之

入於經也。舍於血脉之中。繆刺論曰邪之客於形也必先舍於皮毛留而不去入舍於孫脈留而不去入舍於絡脈留而不去入舍於經脈故云去絡入於經也。其寒溫未相得如涌波之起也。

時來時去故不常在。以周遊於十六丈二尺經脈之分故不常在所候之處。故曰方其來也必按而止之止而取之無逢其衝而寫之。衝謂應水刻數

之平氣也。靈樞經曰水下二刻人氣在太陽水下二刻人氣在少陽水下三刻人氣在陽明水下四刻人氣在陰分然氣在太陽則太陽獨盛氣在少陽則少陽獨盛夫見獨盛者便謂邪來以鍼寫之則反傷真氣故下文曰真氣者經氣也。經氣太虛故

曰其來不可逢此之謂也。經氣應刻乃謂為邪工若寫之則深誤也。故曰其來不可逢。故曰候邪不審大氣已過寫之則真氣脫脫則不復邪氣復至而病益蓄。不審其邪及誅無罪則真氣泄脫邪氣復侵經氣太虛故病彌蓄積。故曰其往不可追此之謂也。已隨經脈之流去不可復追召使還。不可挂以髮者待邪之

入於經也。舍於血脉之中。繆刺論曰邪之客於形也必先舍於皮毛留而不去入舍於孫脈留而不去入舍於絡脈留而不去入舍於經脈故云去絡入於經也。其寒溫未相得如涌波之起也。

時來時去故不常在。以周遊於十六丈二尺經脈之分故不常在所候之處。故曰方其來也必按而止之止而取之無逢其衝而寫之。衝謂應水刻數

之平氣也。靈樞經曰水下二刻人氣在太陽水下二刻人氣在少陽水下三刻人氣在陽明水下四刻人氣在陰分然氣在太陽則太陽獨盛氣在少陽則少陽獨盛夫見獨盛者便謂邪來以鍼寫之則反傷真氣故下文曰真氣者經氣也。經氣太虛故

曰其來不可逢此之謂也。經氣應刻乃謂為邪工若寫之則深誤也。故曰其來不可逢。故曰候邪不審大氣已過寫之則真氣脫脫則不復邪氣復至而病益蓄。不審其邪及誅無罪則真氣泄脫邪氣復侵經氣太虛故病彌蓄積。故曰其往不可追此之謂也。已隨經脈之流去不可復追召使還。不可挂以髮者待邪之

入於經也。舍於血脉之中。繆刺論曰邪之客於形也必先舍於皮毛留而不去入舍於孫脈留而不去入舍於絡脈留而不去入舍於經脈故云去絡入於經也。其寒溫未相得如涌波之起也。

時來時去故不常在。以周遊於十六丈二尺經脈之分故不常在所候之處。故曰方其來也必按而止之止而取之無逢其衝而寫之。衝謂應水刻數

之平氣也。靈樞經曰水下二刻人氣在太陽水下二刻人氣在少陽水下三刻人氣在陽明水下四刻人氣在陰分然氣在太陽則太陽獨盛氣在少陽則少陽獨盛夫見獨盛者便謂邪來以鍼寫之則反傷真氣故下文曰真氣者經氣也。經氣太虛故

曰其來不可逢此之謂也。經氣應刻乃謂為邪工若寫之則深誤也。故曰其來不可逢。故曰候邪不審大氣已過寫之則真氣脫脫則不復邪氣復至而病益蓄。不審其邪及誅無罪則真氣泄脫邪氣復侵經氣太虛故病彌蓄積。故曰其往不可追此之謂也。已隨經脈之流去不可復追召使還。不可挂以髮者待邪之

至時而發鍼寫矣言輕微而有尚且知之若先若後者血

氣已盡其病不可下言不可取而取失時也新校正云按全元起

故曰知其可取如發機不知其取如扣椎故曰知機

道者不可挂以髮不知機者扣之不發此之謂也者機

動之微言貴帝曰補寫奈何岐伯曰此攻邪也疾出以

去盛血而復其甚氣視有血者此邪新客溶溶未有定

處也推之則前引之則止逆而刺之温血也言邪之新

居推鍼補之則隨補而前進若引鍼致之則隨引而留止也刺出其血其

病立已帝曰善然真邪以合波隴不起候之柰何岐

伯曰審捫循三部九候之盛虛而調之盛者寫之虛者補

取之則其法也察其左右上下相失及相減者審其病藏以期

之氣之在陰則候其氣之在於陰分而刺之氣之在陽則候其氣之在於陽

陰分也積刺不已氣亦隨在周而復不知三部者陰陽不別天

地不分地以候地天以候天人以候人調之中府以

定三部故曰刺不知三部九候病脉之處雖有大過

且至工不能禁也禁謂禁止也然候邪之處尚未誅罰無過

命曰大惑反亂大經真不可復用實為虛以邪為真

用鍼無義反為氣賊奪人正氣以從為逆榮衛散亂

真氣已失邪獨内著絕人長命予人天殃不知三部

九候故不能久長識非精辨學未該明且亂大經因不知合之

四時五行因加相勝釋邪攻正絕人長命非惟昧三部九候之為弊若不知四時五行之氣序亦足以殞絕其生靈也邪之新客來也未有定處推之則前

引之則止逢而寫之其病立已再言之者其法必然

通評虛實論篇第二十八新校正云按全元起本在第四卷

黃帝問曰何謂虛實歧伯對曰邪氣盛則實精氣奪

則虛奪謂精氣減少如奪去也帝曰虛實何如言五藏虛實之大體也歧伯曰氣

虛者肺虛也氣逆者足寒也非其時則生當其時則

死非時謂年直之前後也當時謂正直之年也餘藏皆如此五藏同帝曰何謂重實

歧伯曰所謂重實者言大熱病氣熱脉滿是謂重實

帝曰經絡俱實何如何以治之歧伯曰經絡皆實是

寸脉急而尺緩也皆當治之故曰滑則從瀉則逆也

脉急謂脉口也夫虛實者皆從其物類始故五藏骨肉滑利可

以長久也物之生則滑利物之死則枯瀉故瀉為逆滑為從從謂順也帝曰絡氣不足經氣

有餘何如歧伯曰絡氣不足經氣有餘者脉口熱而

尺寒也秋冬為逆春夏為從治主病者春夏陽氣高故脉口熱尺中寒為順

也十二經十五絡各隨左右而有太過不足不當尋其至應以施鍼艾故云治主其病者也帝曰經虛絡滿何如

歧伯曰經虛絡滿者尺熱滿脉口寒瀉也此春夏死

秋冬生也秋冬陽氣下故尺中熱脉口寒為順也帝曰治此者奈何歧伯曰

絡滿經虛灸陰刺陽經滿絡虛刺陰灸陽以陰分主絡陽分主經故爾

帝曰何謂重虛此反問前重實也歧伯曰脉氣上虛尺虛是謂

重虛 言尺寸脉俱虛 新校正云按甲乙經作脉虛氣虛尺虛是謂重虛此少一虛字多一上字王注言尺寸脉俱虛則不兼氣虛也詳前熱病氣

熱脉滿為重實此脉虛氣虛尺虛為重虛是脉與氣俱實為重實俱虛為重虛不但尺寸俱虛為重虛也 帝曰何以治之

岐伯曰所謂氣虛者言無常也尺虛者行步恆然虛寸

則脉動無常尺虛則行步恆然不足 新校正云按楊上善云氣虛者臆中氣不定也王謂寸虛則脉動無常非也 脉虛者不象

陰也 不象太陰之候也何以言之氣口者脉之要會手太陰之動也 如此者滑則生濇則死也

帝曰寒氣暴上脉滿而實何如 言氣熱脉滿已謂重實滑則從濇則逆今氣寒脉滿亦可謂重

實乎其於滑滿 生死逆從何如 岐伯曰實而滑則生實而逆則死 逆謂濇也詳王氏以逆為濇大非古文簡略辭多互文上言滑而下言逆舉滑則從可知言逆則濇可見非謂逆為濇也 帝曰脉實滿手

足寒頭熱何如 岐伯曰春秋則生冬夏則死 大略言之夏手足寒非病也是夏行冬令夏得則冬死冬脉實滿頭熱亦非病也是冬行夏令冬得則夏亡反冬夏以言之則皆不死春秋得之是病故生死皆在時之孟月也

脉浮而濇濇而身有熱者死 新校正云按甲乙經移續於此舊在後帝曰形度骨度脉度筋度何以知其度也下對問義不相類王氏頗知其錯簡而不知皇甫士安嘗移附此也今去後條移從於此 帝曰其形盡滿

何如 岐伯曰其形盡滿者脉急大堅尺濇而不應也 形盡滿謂四形藏盡滿也 新校正云按甲乙經太素濇作滿 如是者故從則生逆則死 帝曰

何謂從則生逆則死 岐伯曰所謂從者手足溫也所謂逆者手足寒也 帝曰乳子而病熱脉懸小者何如

謂逆者手足寒也 帝曰乳子中風熱喘鳴肩息者脉何如 岐

伯曰喘鳴肩息者脉實大也 緩則生急則死 緩謂如懸弦張之急非往來之緩急也 正理傷寒論曰 緩則中風故乳子中風脉緩則生急則死 帝曰腸澼便血何如

帝曰腸澼便血何如 懸謂如懸物之動也 故生足寒氣不下者逆而致死

帝曰腸澼便血何如 新校正云按太素无手字楊上善云足温氣下

帝曰腸澼便血何如 緩謂如懸弦張之急非往來之緩急也 正理傷寒論曰 緩則中風故乳子中風脉緩則生急則死

帝曰腸澼便血何如 帝曰腸澼便血何如

帝曰腸澼便血何如 帝曰腸澼便血何如

帝曰腸澼便血何如 帝曰腸澼便血何如

帝曰腸澼便血何如 帝曰腸澼便血何如

帝曰腸澼便血何如 帝曰腸澼便血何如

帝曰腸澼便血何如 帝曰腸澼便血何如

岐伯曰身熱則死寒則生熱為血敗故死寒為榮氣在故生也帝曰腸澀下

白沫何如岐伯曰脉沈則生脉浮則死陰病而見陽脉尚證相反故死帝

曰腸澀下膿血何如岐伯曰脉懸絕則死滑大則生

帝曰腸澀之屬身不熱脉不懸絕何如岐伯曰滑大

者曰生懸瀋者曰死以藏期之肝見庚辛死心見壬癸死肺見丙丁死腎見戊己死脾見甲乙

死是謂以藏期之帝曰癩疾何如岐伯曰脉搏大滑久自已脉

小堅急死不治脉小堅急為陰陽病而見陰脉故死不治新校正云按巢元方云脉沈小急實死不治小牢急亦不可治

帝曰癩疾之脉虛實何如岐伯曰虛則可治實則死

以反帝曰消痺虛實何如岐伯曰脉實大病久可治

脉懸小堅病久不可治久病血氣衰脉不當實大故不可治新校正云詳經言實大病久可治注意以為

不可治按甲乙經太素全元起本並云可治又按巢元方云脉數大者生細小浮者死又云沈小者生實牢大者死帝曰形度骨

度脉度筋度何以知其度也形度具三備經筋度脉度骨度並在靈樞經中此問亦合在彼經

篇首錯簡也一經以此問為逆從論首非也帝曰春亟治經絡夏亟治經俞秋亟

治六府冬則閉塞閉塞者用藥而少鍼石也亟猶急也閉塞謂氣

之門戶所謂少鍼石者非癰疽之謂也冬月雖氣閉閉寒然癰疽氣烈內作大膿不急

寫之則爛筋腐骨故雖冬月亦宜鍼石以開除之癰疽不得頃時回所以癰疽之病冬月猶

時回轉之間過而不寫則內爛筋骨穿通藏府癰不知所按之不應手乍來乍已刺

手太陰傍三痛與纓脉各二但覺似有癰疽之候不的知發在何處故按之不應手也乍來乍已言不定痛

於一處也手太陰傍足陽明脉謂胃部氣戶等六穴之分也纓脉亦足陽明脉也近纓之脉故曰纓脉纓謂冠帶也以有左右故云各二掖癰大

熱刺足少陽五刺而熱不止刺手心主三刺手太陰

於一處也手太陰傍足陽明脉謂胃部氣戶等六穴之分也纓脉亦足陽明脉也近纓之脉故曰纓脉纓謂冠帶也以有左右故云各二掖癰大熱刺足少陽五刺而熱不止刺手心主三刺手太陰

經絡者大骨之會各三大骨會肩也謂有貞穴在肩髃後骨解間陷者中暴癱筋緜

隨分而痛魄汗不盡胞氣不足治在經俞癱若暴發隨脉所過筋怒緩急

肉分中痛汗液滲泄如不盡兼胞氣不足者悉可以本經脉穴俞補寫之新校正云按此二條舊散在篇中今移使相從

腹暴滿按之不下取手太陽經絡者胃之募也太陽為手太陽也手太陽

中腕穴即胃之募也中誥曰中腕胃募也居蔽骨與齊中手太陽少陽足陽明

脉所生故云經絡者胃募也新校正云按甲乙經云取太陽經絡血者則已

無胃之募也等字又楊上善注云少陰俞去脊椎三寸傍五用

負利鍼謂取足少陰俞外去脊椎三寸兩傍穴各五疇也少陰俞謂第十

如食頃久立已必視其霍亂刺俞傍五霍亂者取少陰俞則傍志空穴

經之過於陽者數刺之足陽明及上傍三足陽明言胃俞也取胃俞兼取少陰

亂輸傍五取之俞外兩傍向上第三穴則胃倉穴也刺

癰驚脉五謂陽陵泉在膝鍼手太陰各五刺經太陽五刺

手少陰經絡傍者一足陽明一上踝五寸刺三鍼太經

陽謂足太陽也手太陰五謂魚際穴在手大指本節後內側散脉經太陽五謂

承山穴在足膈腸下分肉間陷者中也手少陰經絡傍者謂支正穴在腕後同

身寸之五寸骨上廉肉分間手太陽絡別走少陰者足陽明一者謂解谿穴在

足腕上陷者中也上踝五寸謂足少陽絡光明穴按內經明堂中誥圖經悉主

霍亂各具明文新校正云按別本注云悉不主霍亂未詳所謂又按

凡治消痺仆擊偏枯痿厥氣滿發逆肥貴人則高粱之疾

也隔塞閉絕上下不通則暴憂之病也暴厥而聾偏

塞閉不通內氣暴薄也不從內外中風之病故瘦留

著也蹠跛寒風濕之病也消謂內消痺謂伏熱厥謂氣逆高膏也

甘者令人中滿故熱氣內薄發為清渴偏枯氣滿逆也逆者謂違皆常候與平

著於筋骨也濕勝於足則筋不利寒勝於足則經急風濕寒勝則衛氣結聚衛氣結聚則肉痛故足跛而不可履也黃帝曰黃疸

暴痛癩疾厥狂又逆之所生也五藏不平六府閉塞

之所生也頭痛耳鳴九竅不利腸胃之所生也足之三陽從頭

走足然久厥逆而下行則氣拂積於上焦故為黃疸暴痛癩狂氣逆矣食飲失宜吐利過節故六府閉塞而令五藏之氣不和平也腸胃否塞則氣不順序

氣不順序則上下中外互相勝負故頭痛耳鳴九竅不利也

太陰陽明論篇第二十九

新校正云按全元起本在第四卷

黃帝問曰太陰陽明為表裏脾胃脉也生病而異者

何也脾胃藏府皆合於土病生而異故問不同岐伯對曰陰陽異位更虛更實

更逆更從或從內或從外所從不同故病異名也脾

為陰胃府為陽陽脉下行陰脉上行陽脉從外陰脉從內故言所從不同病異名也新校正云按楊上善云春夏陽明為實太陰為虛秋冬太陰為實陽明

為虛即更實更虛也春夏太陰為逆陽明為從秋冬陽明為逆太陰為從即更逆更從也帝曰願聞其異狀也

岐伯曰陽者天氣也主外陰者地氣也主內是所謂陰陽異位也

故陽道實陰道虛是所謂更實更虛也故犯賊風虛邪者陽受之

食飲不節起居不時者陰受之是所謂或從內或從外也陽受之則

入六府陰受之則入五藏入六府則身熱不時卧上

為喘呼入五藏則臍滿閉塞下為殮泄久為腸澼是

謂所從不同病異名也故喉主天氣咽主地氣故陽受風氣陰受

濕氣同氣相求故陰氣從足上行至頭而下行循臂至指

端陽氣從手上行至頭而下行至足是所謂更逆更從也靈樞經曰手之三陰從臍

走手手之三陽從手走頭足之三陽從頭走足之三陰從足走腹所行而異故更逆更從也故曰陽病者上行極

而下陰病者下行極而上此言其大凡爾然足少陰脉下行則不同諸陰之氣也故傷

於風者上先受之傷於濕者下先受之陽氣炎上故受風陰氣潤下故受濕

蓋同氣相合爾帝曰脾病而四支不用何也歧伯曰四支比稟

氣於胃而不得至經新校正云按太素至經作徑至楊上善云胃以水穀資四支不能徑至四支要因於脾得水穀

津液營衛於四支必因於脾乃得稟也脾氣布化水穀精液四支乃得以稟受也今脾病

不能為胃行其津液四支不得稟水穀氣氣日以衰脉

道不利筋骨肌肉皆無氣以生故不用焉帝曰脾不

主時何也肝主春心主夏肺主秋腎主冬四藏皆有正應而脾無正主也歧伯曰脾者土也治

中土常以四時長四藏各十八日寄治不得獨主於

時也脾藏者常著胃土之精也土者生萬物而法天

地故上下至頭足不得主時也治主也著謂常約者言於胃也土氣於四時之中各於季終寄主

十八日則五行之氣各主七十二日以終一歲之日矣外主四季則在人內應於手足也帝曰脾與胃以膜相連

耳新校正云按太素作以募相逆楊上善云脾陰胃陽脾內胃外其位各異故相逆也而能為之行其津液

何也歧伯曰足太陰者三陰也其脉貫胃屬脾絡嗌

故太陰為之行氣於三陰陽明者表也胃是脾之表也五藏六

府之海也亦為之行氣於三陽藏府各因其經而受

氣於陽明故為胃行其津液四支不得稟水穀氣日

以益衰陰道不利筋骨肌肉無氣以生故不用焉又復

明脾主四支之義也

陽明脉解篇第三十新校正云按全元起本在第三卷

黃帝問曰足陽明之脉病惡人與火聞木音則惕然

而驚鐘鼓不為動聞木音而驚何也願聞其故前篇言入六府

則身熱不時卧上為喘呼然陽明者胃脉也今病不如前篇之首而反聞木音而驚故問其異也歧伯對曰陽明者

胃脉也胃者土也故聞木音而驚者土惡木也陰陽書曰木剋

土故土惡木也帝曰善其惡火何也歧伯曰陽明主肉其脉新校

正云按甲乙經求作肌血氣盛邪客之則熱熱甚則惡火帝曰其惡

人何也歧伯曰陽明厥則喘而惋惋則惡人惋熱內鬱故惡人耳

新校正云按脉解云欲獨閉戶牖而處何也陰陽相搏陽盡陰盛故獨閉戶牖而處帝曰或喘而死者或喘

而生者何也歧伯曰厥逆連藏則死連經則生經謂經脉藏謂

五神賦所以連藏則死者何去故也帝曰善病甚則棄衣而走登高而歌或

至不食數日踰垣上屋所上之處皆非其素所能也

病反能者何也素本也踰垣謂葛藟牆也怪其稍異於常歧伯曰四支者諸陽

之本也陽盛則四支實實則能登高也陽受氣於四支故四支為諸陽之本

也新校正云按脉解云陰陽爭而外并於陽帝曰其棄衣而走者何也棄不用也歧伯

曰熱盛於身故棄衣欲走也帝曰其妄言罵詈不避

親踈而歌者何也歧伯曰陽盛則使人妄言罵詈不

避親踈而不欲食不欲食故妄走也足陽明胃脉下膈屬胃絡脾足太陰脾脉入腹

屬脾絡胃上膈俠咽連舌本散舌下故病如是

重廣補注黃帝內經素問卷第八

寶命全形論

所嫁切

呿吟

上丘切

黔

鉗音

棄蔑

滅音

八正神明論

上音微

離合

徐倫切

蚊

虻

武疾切

捫

側交切

溶

音容

通平

去王切

瘡

蹠

之石切

太陰

蘇則切

陽明

蘇則切

陰陽

蘇則切

脰

烏貫

音干

踰

音干

重廣補注黃帝內經素問卷第九

啓享次註林億孫奇高衡等奉敕校正孫兆重改誤

熱論

刺熱篇

評熱病論

逆調論

熱論篇第三十一

新校正云按全元起本在第五卷

黃帝問曰今夫熱病者皆傷寒之類也或愈或死其死皆以六七日之間其愈皆以十日以上者何也不

知其解願聞其故

寒者冬氣也冬時嚴寒萬類深藏君子固密不傷於寒觸冒之者乃名傷寒其傷於四時之氣皆能為病

以傷寒為毒者最乘殺厲之氣中而即病名曰傷寒不即病者寒毒藏於肌膚至夏至前變為溫病夏至後變為熱病然其發起皆為傷寒致之故曰熱病者皆傷寒之類也 新校正云按傷寒論云至春變為溫病至夏變為暑病與王注異王注本素問為說傷寒論本陰陽大論為說故此不同

歧伯

對曰巨陽者諸陽之屬也巨大也太陽之氣經絡氣血榮衛於身故諸陽氣皆所宗屬其脉

連於風府風府穴名也在項上入髮際同身寸之一寸宛宛中是故為諸陽主氣也足太陽脉浮氣

之在頭中者凡五行故統主諸陽之氣人之傷於寒也則為病熱熱雖甚不死寒毒薄於

肌膚陽氣不得散發而內佛結故傷寒者反為病熱其兩感於寒而病者必不免於死藏府相

受寒謂帝曰願聞其狀謂非兩感者之形證岐伯曰傷寒一日巨陽受之

之兩感三陽之氣太陽脉浮脉浮者外在於皮毛故傷寒一日太陽先受之故頭項痛腰脊強上文云其脉連於風府略言也細而

言之者足太陽脉從顛入絡腦還出別下項循肩膊因俠脊抵腰中故頭項痛脊脊強新校正云按甲乙經及太素作頭項與脊脊皆痛 二日

陽明受之以陽感熱同氣相求故自太陽入陽明也陽明主肉其脉俠鼻絡於目

故身熱目疼而鼻乾不得卧也身熱者以肉受邪胃中熱煩故不得卧餘隨脉絡之所生也

三日少陽受之少陽主膽新校正云按全元起本膽作骨元起注云少陽者肝之表肝候筋筋會於骨是

少陽之氣所榮故言主於骨甲乙經太素等並作骨其脉循脇絡於耳故胃脇痛而耳聾

三陽經絡皆受其病而未入於藏者故可汗而已以病在表故可汗也新校正云按全元起云藏作府元起注云傷寒之病始入於皮膚

之腠理漸勝於諸陽而未入府故須汗發其寒熱而散之太素亦作府四日

太陰受之陽極而陰受也太陰脉布胃中絡於嗇故腹滿而嗇乾

五日少陰受之少陰脉貫腎絡於肺繫舌本故口燥

舌乾而渴六日厥陰受之厥陰脉循陰器而絡於肝

故煩滿而囊縮三陰三陽五藏六府皆受病榮衛不

行五藏不通則死矣死猶斲也言精氣皆斲也是故其死皆病六七日間者以此也其不兩感

於寒者七日巨陽病衰頭痛少愈邪氣漸退經氣漸和故少愈八日陽明

病衰身熱少愈九日少陽病衰耳聾微聞十日太陰

病衰腹減如故則思飲食十一日少陰病衰渴止不
滿舌乾已而噦十二日厥陰病衰囊縱少腹微下大
氣皆去病日已矣太氣謂大邪之氣也是故其愈皆病十日已上者以此也帝曰治之柰何

岐伯曰治之各通其藏脉病日衰已矣其未滿三日

者可汗而已其滿三日者可泄而已此言表裏之天體也正理傷寒論曰脉大浮數

病為在表可發其汗脉細沈數病在裏可下之由此則雖日過多但有表證而脉大浮數猶宜發汗日數雖少即有裏證而脉沈細數猶宜下之正應隨脉證

以汗下之帝曰熱病已愈時有所遺者何也邪氣衰去不盡如遺之在人也岐伯

曰諸遺者熱甚而強食之故有所遺也若此者皆病

已衰而熱有所藏因其穀氣相薄兩熱相合故有所

遺也帝曰善治遺柰何岐伯曰視其虛實調其逆從

可使必已矣審其虛實而補寫之則必已帝曰病熱當何禁之岐伯曰病

熱少愈食肉則復多食則遺此其禁也是所謂戒食勞也熱雖少愈猶未盡除脾胃氣

虛故未能消化肉堅食駐故熱復生復謂復舊病也帝曰其病兩感於寒者其脉應與其

病形何如岐伯曰兩感於寒者病一日則巨陽與少

陰俱病則頭痛口乾而煩滿新校正云按傷寒論云煩滿而渴二日則陽明與

太陰俱病則腹滿身熱不欲食諺言謂妄謬而不次也新校正云按楊上善云

多言也三日則少陽與厥陰俱病則耳聾囊縮而厥水漿

不入不知人六日死巨陽與少陰為表裏陽明與太陰為表裏少陽與厥陰為表裏故兩感寒氣同受其邪

帝曰五藏已傷六府不通榮衛不行如是之後三日

乃死何也岐伯曰陽明者十二經脉之長也其血氣

盛故不知人三日其氣乃盡故死矣以上承氣母故三日氣盡乃死凡病

傷寒而成溫者先夏至日者為病溫後夏至日者為

病暑暑當與汗皆出勿止此以熱多少盛衰而為義也陽熱未盛為寒所制故為病曰溫陽熱大感寒不能制故為病曰暑然暑病者當與汗之令愈勿反止之令其甚也新校正云

按凡病傷寒已下全元起不在奇病論中王氏移於此楊上善云冬傷於寒輕者夏至以前發為溫病冬傷於

寒甚者夏至以後發為暑病

刺熱篇第三十二新校正云按全元起本在第五卷

肝熱病者小便先黃腹痛多卧身熱肝之脉環陰器抵少腹而上故小便不通先黃

腹痛多卧也寒薄熱爭則狂言及驚脇滿痛手足躁不得

安卧經絡雖已受熱而神藏猶未納邪邪正相薄故云爭也餘爭同之又肝之脉從少腹上俠胃貫膈布脇肋循喉嚨之後絡舌本故狂言脇滿痛也肝性靜而主驚駭故病則驚手足躁擾卧不得安庚辛甚甲乙大汗氣逆則庚辛死肝主

木庚辛為金金剋木故甚死於庚辛也甲乙為木故大汗於甲乙

刺足厥陰少陽厥陰肝脉少陽膽脉其逆則

頭痛真真脉引衝頭也肝之脉自舌本循喉嚨之後上出額與督脉會於額故頭痛真真脉引衝於頭中也真真謂似急也

心熱病者先不樂數日乃熱夫所以任治於物者謂心病氣入於經絡則神不安治故先不樂數日乃熱也熱

爭則卒心痛煩悶善嘔頭痛面赤無汗心手少陰脉起於心中其支別者從心系上俠

咽小腸之脉直行者循咽下膈抵胃其支別者從缺盆循頸上頰至目外皆故卒心痛煩悶善嘔頭痛面赤也心在液為汗今病熱故無汗以出

新校正云按甲乙經外此皆作兌此皆王注厥論亦作兌此皆外當作兌

壬癸甚丙丁大汗氣逆則壬癸死

刺手少陰太陽少陰心脉太陽

脾熱病者先頭重頰痛煩心顏青欲嘔身熱胃之脉起於鼻

交頰中下循鼻外入上齒中還出俠口環唇下交承漿却循頰後下廉出大迎

循頰車上耳前過客主人循髮際至額顙故先頭重頰痛顏青也脾之脉支別

者復從胃別上鬲注心中其直行者上鬲俠咽故煩心欲嘔而身熱也熱爭

則脊痛不可用俛仰腹滿泄兩頰痛胃之脉支別者起胃下口循腹裏下至氣街中而合以下髀氣街者腰之前故腰痛也脾之脉入腹屬脾絡胃又胃之脉自交承漿却循頰後下廉出大迎循頰車故腹滿泄而兩頰痛 甲乙甚

戊巳大汗氣逆則甲乙死脾主辛乙為木木伐土故甚死於甲乙也戊巳為土故大汗於戊巳氣逆之證 經所 未論刺足太陰陽明木陰脾脉陽明胃脉 新校正云按甲乙經熱病下篇云病先頭重頰痛煩心身熱熱爭則腰痛不可用

俛仰腹滿兩頰痛其暴泄善飢而不欲食善噫熱中足清腹脹食不化善嘔泄有膿而苦嘔無所出先取三里後取太白章門 肺熱病者先泚然厥起毫毛惡風寒舌上黃身熱肺主皮膚外養於毛故熱中之則先泚然惡風

寒起毫毛也肺之脉起於中焦下絡大腸還循胃口今肺熱入胃胃熱上升故舌上黃而身熱 熱爭則喘欬痛走胃膺背不得大息頭痛不堪汗出而寒肺居膈上氣主膺膺復在變動為欬又藏氣而

膺背不得大息頭痛不堪汗出而寒 丙丁甚庚辛主呼吸背復為膺中之府故喘欬痛走胃膺背不得大息也 丙丁甚庚辛 肺之絡脉上會耳中今熱氣上熏故頭痛不堪汗出而寒

大汗氣逆則丙丁死肺主金丙丁為火火燔金故甚死於丙丁也庚辛為金故大汗於庚辛也氣逆之證經闕未書

刺手太陰陽明出血如大豆立已大陰肺脉陽明大腸脉當視其絡脉盛者乃刺而出之 腎

熱病者先腰痛筋痠苦渴數飲身熱膀胱之脉從肩髀內俠脊抵腰中又腰為腎之府故先腰痛也又腎之脉自循內踝之後上端內出膕內廉又直行者從腎上貫肝鬲入肺中循喉嚨俠舌本故筋痠苦渴數飲身熱 熱爭則

項痛而強筋寒且痠足下熱不欲言膀胱之脉從腦出別下項又腎之脉起於小指之下斜趨足心出於然骨之下循內踝之後別入跟中以上筋內又其直行者從腎上貫肝鬲入肺中循喉嚨俠舌本故項痛而強筋寒且痠足下熱不欲言 也 新校正云按甲乙經然骨作然谷 其逆則項痛負負澹澹然腎之筋循脊內俠脊項痛負負然也澹澹為微欲不定也 戊巳甚壬癸大汗氣逆則

戊巳死腎主水戊巳為土土刑水故甚死於戊巳也壬癸為水故大汗於壬癸也 刺足少陰太陽少陰腎脉太陽 肝熱

諸汗者至其所勝日汗出也氣五日為所勝王則勝邪故各當其王日汗 肝熱 病者左頰先赤肝氣合木木氣應春南面正理之則其左頰也 心熱病者顏先赤心氣合火

火氣炎上指象明候
故候於顏額也
脾熱病者鼻先赤
脾氣合土土王於中
肺熱病
肺氣合金金氣應秋南

者右頰先赤
面正理之則其右頰也
腎熱病者頤先赤
腎氣合水

指象明候故
病雖未發見赤色者刺之名曰治未病
聖人不候於頤也

治未病不治已亂
治未亂此之謂也
熱病從部所起者至期而已
期為大汗日也如肝

肺庚辛腎壬癸
是為期日也
其刺之反者三周而已
反謂取取其氣也如肝病刺脾

肺病刺肝者皆是反刺五臟之氣也
三周謂三周於三陰三陽之脉狀也
又太陽病而刺寫陽明陽明病而刺寫少陽少陽病而刺寫太陰太陰病而刺寫少陰少陰病而刺寫厥陰如此是

為反取三陰三陽之脉氣也
重逆則死
先刺已反病氣沫傳又反刺之是為重逆一逆刺之尚至三周

乃已況其重
諸當汗者至其所勝日汗大出也
王則勝邪故各逆而得生邪

新校正云按此條文注二十四字與前文
重複當從刪去甲乙經太素亦不重出
諸治熱病以飲之寒水乃

刺之必寒衣之居止寒處身寒而止也
寒水在胃陽氣外感故飲寒乃刺熱退則涼生

故身寒
而止針
熱病先胃脇痛手足躁刺足少陽補足太陰
此則舉正

取之例然足少陽木病而寫足少陽之木氣補足太陰之土氣者恐木傳於土也
胃脇痛丘虛主之丘虛在足外踝下如前陷者中足少陽脉之所過也刺可入同身寸之五分留七呼若灸者可灸三壯熱病手足躁經無所主治之自然補足太陰之脉當於并榮取之也

新校正云詳足太陰全元起本及太素作
手太陰揚上善云手太陰上屬肺從肺出腋下故胃脇痛又按靈樞經云執病而胃脇痛手足躁取之筋間以第四鉞索筋於肝不得索之於金金肺也以此決知作手太

陰者為是
病甚者為五十九刺
五十九刺者謂頭上五行行五者以越諸陽之熱逆也大杼膺俞缺盆背

俞此八者以寫胃中之熱也
氣街三里巨虛上下廉此八者以寫胃中之熱也
雲門髃骨委中髓空此八者以寫四支之熱也
五藏俞傍五此十者以寫五藏之熱也
凡此五十九穴者皆熱之左右也故病甚則兩刺之然頭上五行者當中行謂上星顙會前頂百會後頂次兩傍謂五處承光通天絡却玉枕又刺兩傍謂臨泣目窻正營承靈腦空也上星在顙上直鼻中央入髮際同身寸之一寸陷者中容豆刺可入同身寸之四分

新校正云按甲乙經四分作三分水
熱穴論注亦作三分詳此注下文云刺如上星法又云刺如顙會法既有二法則當依甲乙經及水熱穴論注上星刺入三分顙會刺入四分顙會在上星後

同身寸之一寸陷者刺如上星法前頂在顙會後同身寸之一寸五分骨間陷者中刺如顙會法百會在前頂後同身寸之一寸五分頂中央旋毛中陷容指

者中刺如顙會法百會在前頂後同身寸之一寸五分頂中央旋毛中陷容指

者中刺如顙會法百會在前頂後同身寸之一寸五分頂中央旋毛中陷容指

者中刺如顙會法百會在前頂後同身寸之一寸五分頂中央旋毛中陷容指

者中刺如顙會法百會在前頂後同身寸之一寸五分頂中央旋毛中陷容指

者中刺如顙會法百會在前頂後同身寸之一寸五分頂中央旋毛中陷容指

督脉足太陽脉之交會刺如上星法後頂在百會後同身寸之一寸五分枕骨上刺如顛會法然是五者皆督脉氣所發也上星留六呼若灸者並灸五壯次兩傍穴五處在上星兩傍同身寸之一寸五分承光在五處後同身寸之一寸通天在承光後同身寸之一寸五分絡却在通天後同身寸之一寸五分玉枕在絡却後同身寸之七分然是五者並足太陽脉氣所發刺可入同身寸之三分五處通天各留七呼絡却留五呼玉枕留三呼若灸者可灸三壯 新校正云按甲乙經承光不可灸玉枕刺入二分 又次兩傍臨泣在頭直目上入髮際同身寸之五分足太陽少陽陽維三脉之會且窻正營遞相去同身寸之一寸承靈腦空遞相去同身寸之一寸五分然足少陽陽維二脉之會腦空一穴刺可入同身寸之四分餘並可刺入同身寸之三分臨泣留七呼若灸者可灸五壯大杼在項第一椎下兩傍相去各同身寸之一寸半陷者中督脉別絡足太陽手太陽三脉氣之會刺可入同身寸之三分留七呼若灸者可灸五壯 新校正云按甲乙經作七壯氣穴作七壯刺瘡注熱穴注作五壯膺俞者膺中俞也正名中府在胷中行兩傍相去同身寸之六寸雲門下一寸乳上三肋間動脉應年陷者中仰而取之手足太陽之會刺可入同身寸之三分留五呼若灸者可灸五壯缺盆在肩上橫骨陷者中手陽明脉氣所發刺可入同身寸之二分留七呼若灸者可灸三壯背俞當是風門熱府在第二椎下兩傍各同身寸之一寸半督脉足太陽之會刺可入同身寸之五分留七呼若灸者可灸五壯驗今明堂中誥圖經不言背俞未詳果何處也 新校正云按王注水熱穴論以風門熱府為背俞又注氣穴論以大杼為背俞前此注云未

詳三注不同蓋疑之也 氣街在腹齊下橫骨兩端鼠鼯上同身寸之一寸動應手足陽明脉氣所發刺可入同身寸之三分留七呼若灸者可灸五壯三里在膝下同身寸之三寸筋外廉兩筋肉分間足陽明脉之所入也刺可入同身寸之一寸留七呼若灸者可灸三壯巨虛上廉足陽明與大腸合在三里下同身寸之三寸足陽明脉氣所發刺可入同身寸之八分若灸者可灸三壯巨虛下廉足陽明與小腸合在上廉下同身寸之三寸足陽明脉氣所發刺可入同身寸之三分若灸者可灸三壯雲門在巨骨下胷中行兩傍 新校正云按氣穴論注胷中行兩傍作使任脉傍橫去任脉文雖異穴之處所則同 相去同身寸之六寸動脉應手中府當其下同身寸之一寸雲門手太陽脉氣所發舉臂取之刺可入同身寸之七分若灸者可灸五壯驗今明堂中誥圖經不載髑骨穴尋其穴以寫四支之熱恐是有髑骨穴在肩端兩骨間手陽明驕脉之會刺可入同身寸之六分留六呼若灸者可灸三壯委中在足膝後屈處臑中央約文中動脉新校正云詳委中穴與氣穴注骨空注刺瘡論注并此王氏四處注之彼三注無足膝後屈處五字與此注異者非實有異蓋注有詳略爾 足太陽脉之所入也刺可入同身寸之五分留七呼若灸者可灸三壯髓空者正名腰俞在脊中第二十一椎節下間督脉氣所發刺可入同身寸之二分 新校正云按甲乙經作二寸水熱穴論注亦作二寸氣府論注骨空論注作一分 留七呼若灸者可灸三壯五藏俞傍五者謂魄戶神堂魂門意舍志室五穴也在俠脊兩傍各相去同身寸之三寸並足太陽脉氣所發也魄戶在第三椎下兩傍正坐取之刺可入同身寸之五分若灸者可灸五壯神堂在第五椎下兩傍刺可入

同身寸之三分若灸者可灸五壯魂門在第九椎下兩傍正坐取之刺可入同
身寸之五分若灸者可灸三壯意舍在第十一椎下兩傍正坐取之刺可入同
身寸之五分若灸者可灸三壯志室在第十四椎下兩傍正坐取之刺可入同
身寸之五分若灸者可灸三壯是所謂此經之五十九刺法也若鍼經所指五
十九刺則殊與此經不同雖俱治熱病之要穴然合用之
理全向背猶當以病候形證所應經法即隨所證而刺之

者刺手陽明太陰而汗出止
手臂痛列缺主之列缺者手太陰之絡也刺可入同身寸之三分留三呼若灸者可灸五壯欲出汗商陽主之商陽者手陽明脉之井在手大指次指內側去爪甲角如韭葉手陽明脉之所出也刺可入同身寸之一分留一呼若灸者可灸三壯

熱病始於頭首者刺項太陽而汗出止
天柱主之天柱在俠項後髮際大筋外廉陷者中足太陽脉氣所發刺可入同身寸之二分留六呼若灸者可灸三壯

足脛者刺足陽明而汗出止
新校正云按此條素問本無太素亦無今按甲乙經添入

身重骨痛耳聾好暝刺足少陰
據經無正主穴當補寫并榮爾身重骨痛耳聾而好暝取之骨以第四鍼索骨於腎不得索之土土脾也

病甚為五十九刺
如古法

先眩冒而熱脅脇滿刺足少陰少陽
亦并榮也

榮顛骨熱病也
榮顛者骨熱病也與王氏之注不同

榮未交
新校正云按甲乙經太素作榮未交下文榮未交亦作天

待時而已
榮一為營字之誤也曰者引古經法之端由也言色雖明感但待甲乙心病待丙丁脾病待戊己肺病待庚辛腎病待壬癸是謂待時而已所謂交者次如下句

與厥陰脉爭見者死期不過三日
外見太陽之赤色內應厥陰之弦脉然太陽受病當傳死然土氣已敗木復狂行水生數三故期不過三日

其熱病內連腎少陽之脉色也
病或為氣恐字

少陽之脉色榮頰前熱病也
頰前即顛骨下近鼻兩傍也新校正云按甲乙經太素前字

上善之義

作筋楊上善云足少陽部在頰赤色榮之即知筋熱病也榮未交曰今且得汗待時而已與

少陰脉爭見者死期不過三日少陽受病當傳入於太陰今反少陰脉來見亦土敗而木賊之

也故死不過三日亦木之數然新校正云詳或者欲改少陰作厥陰按甲乙經太素作少陰楊上善云少陽為木少陰為水少陽色見之時有少陰爭見者是母勝子故木死王作此詳亦非舊本及甲乙經太素並無期不過三日六字此是王氏成足此文也熱病氣穴三椎下

間主胃中熱四椎下間主胃中熱五椎下間主肝熱

六椎下間主脾熱七椎下間主腎熱榮在骹也脊節之謂推脊項上三椎陷者中

也窮之謂骹言腎熱之氣外通尾骹也尋此文推間所主神藏之熱又不正當其藏俞而云主療在理未詳此舉數脊推大法也言三椎下間主胃中熱也者何以數之言皆當以陷者中為氣發之所

頰下逆顛為大瘕下

牙車為腹滿顛後為脇痛頰上者鬲上也此所以候面部之色發明腹中之病診

評熱病論篇第三十三新校正云按全元起本在第五卷

黃帝問曰有病溫者汗出輒復熱而脉躁疾不為汗

衰狂言不能食病名為何岐伯對曰病名陰陽交交

者死也文謂交合陰陽之氣不分別也帝曰願聞其說岐伯曰人所以汗出

者皆生於穀穀生於精言穀氣化為精精氣勝乃為汗今邪氣交爭於骨

肉而得汗者是邪却而精勝也言初汗也精勝則當能食而

不復熱復熱者邪氣也汗者精氣也今汗出而輒復

熱者是邪勝也不能食者精無俾也無俾言無可使為汗也穀不化則精不生精不

化流故無可使病而留者其壽可立而傾也如是者若汗出疾速留著而不去則其人壽命立至傾危

也新校正云詳病而留者按王注病當作疾又按甲乙經作而熱留者且夫熱論曰汗出而脉尚躁

盛者死熱論謂上古熱論也凡汗後脉當遲靜而反躁急以盛滿者是其氣竭而邪盛故知必死也今脉不與汗相

評熱病論篇第三十三新校正云按全元起本在第五卷

黃帝問曰有病溫者汗出輒復熱而脉躁疾不為汗

衰狂言不能食病名為何岐伯對曰病名陰陽交交者死也

應此不勝其病也其死明矣脉不靜而躁盛是不相應狂言者是失志

失志者死志舍於精今精無可使是志無所居志不留居則失志也今見三死不見一生雖

愈必死也汗出脉躁盛一死不勝其病二死狂言失志者三死也帝曰有病身熱汗出煩

滿煩滿不為汗解此為何病歧伯曰汗出而身熱者

風也汗出而煩滿不解者厥也病名曰風厥帝曰願

卒聞之歧伯曰巨陽主氣故先受邪少陰與其為表

裏也得熱則上從之從之則厥也上從之謂少陰隨從於太陽而上也帝曰治之

柰何歧伯曰表裏刺之飲之服湯謂為太陽補少陰也飲之湯者謂止逆上之腎氣也帝曰

勞風為病何如歧伯曰勞風法在肺下從勞風生故曰勞風勞謂腎勞也腎脉者從腎上貫肝鬲入肺中故腎勞風生上居肺下也

其為病也使人強上冥視謂勞也腎脉者從腎上貫肝鬲入肺中故腎勞風生上居肺下也新校正云按揚上善云強上好

仰也冥視謂合眼視不明唾出若涕惡風而振寒此為勞風之

病勝胱脉起於目內眥上額交巔上入絡腦還出別下項循肩髀內俠脊抵胛中入循脊絡腎今腎精不足外吸勝胱勝胱氣不能上營故使人頭項強而視不明也肺被風薄勞氣上重故令唾出若鼻涕狀腎氣不足陽氣內攻勞熱相合故惡風而振寒帝曰治之柰何歧伯

曰以救俛仰救猶止也俛仰謂屈伸也言止屈伸於動作不使勞氣滋蔓巨陽引精者三日中

年者五日不精者七日新校正云按甲乙經作三日中若五日千金方作候者二日及五日中午不精明者是也與此不同

欬出青黃涕其狀如膿大如彈丸從口中若鼻中出

不出則傷肺傷肺則死也巨陽者勝胱之脉也勝胱與腎為表裏故巨陽引精也巨大也然太陽之脉吸引精氣上攻於肺者三日中年者五日素不以精氣用事者七日當欬出稠涕其色青黃如膿狀平調欬者從咽而上出於口暴欬者氣衝突於蓄門而出於鼻夫如是者皆腎氣勞竭肺氣內虛陽氣奔迫之所為故不出則傷肺也肺傷則榮衛散解魄不內治故死新校正云按王氏云卒暴欬者氣衝突於蓄門而出於鼻按難經士衝門無蓄門之名疑是貫門楊操云貫者

門而出於鼻按難經士衝門無蓄門之名疑是貫門楊操云貫者

禹也胃氣之所出胃出穀氣以傳於肺肺在鬲上故胃為貫門

帝曰有病

帝曰有病

腎風者面眦宛然壅害於言可刺不

宛然腫起貌壅謂目下壅如卧蠶形也腎之脉

從腎上貫肝鬲入肺中循喉嚨俠舌本故妨害於言語

岐伯曰虛不當刺不當刺而刺後

五日其氣必至

至謂病氣來至也然謂藏配一日而五日至腎夫腎已不足不可復故刺後五日其氣必至也

帝曰其至何如

岐伯曰至必少氣時熱時

熱從脅背上至頭汗出手熱口乾苦渴小便黃目下

腫腹中鳴身重難以行月事不來煩而不能食不能

正偃正偃則欬病名曰風水論在刺法中

刺法篇名今經上

帝曰願聞其說岐伯曰邪之所湊其氣必虛陰虛者陽必

湊之故少氣時熱而汗出也小便黃者少腹中有熱

也不能正偃者胃中不和也正偃則欬甚上迫肺也

諸有水氣者微腫先見於目下也帝曰何以言岐伯

曰水者陰也目下亦陰也腹者至陰之所居故水在

腹者必使目下腫也真氣上逆故口苦舌乾卧不得

正偃正偃則欬出清水也諸水病者故不得卧卧則

驚驚則欬甚也腹中鳴者病本於胃也薄脾則煩不

能食食不下者胃脘隔也身重難以行者胃脉在足

也月事不來者胞脉閉也胞脉者屬心而絡於胞中

今氣上迫肺心氣不得下通故月事不來也

考上文所釋之義未解熱從胃背上

至頭汗出手熱口乾苦渴之義應古論簡脫而此差謬之爾如是者何腎少陰之脉從腎上貫肝鬲入肺中循喉嚨俠舌本又膀胱太陽之脉從目内眦上額交巔上其支者從巔至耳上角其直者從巔入絡腦還出别下項循肩髀内俠脊抵腰中入循膂今陰不足而陽有餘故熱從胃背上至頭而汗出口乾苦渴

也然心者陽藏也其脉行於臂手腎者陰藏也其脉循於胷足
腎不足則心氣有餘故手熱矣又以心腎之脉俱是少陰脉也 帝曰善

逆調論篇第三十四 新校正云按全元起本在第四卷

黃帝問曰人身非常溫也非常熱也為之熱而煩滿

者何也 異於常候故曰非常 新校正云按甲乙經無為之熱三字 岐伯對曰陰氣少而陽氣

勝故熱而煩滿也帝曰人身非衣寒也中非有寒氣

也寒從中生者何 言不知誰為元主邪 岐伯曰是人多痺氣也陽氣

少陰氣多故身寒如從水中出 言自由形氣陰陽之為是非衣寒而中有寒也 帝曰

人有四支熱逢風寒如灸如火者何也 新校正云按全元起本無如火二字太素

也兩陽相得而陰氣虛少少水不能滅盛火而陽獨

治獨治者不能生長也獨勝而止耳 水為陰火為陽今陽氣

水不能滅盛火也治者王也 勝者盛也故云獨勝而止 逢風而如灸如火者是人當肉爍

也 爍言消也言久又此人當肉消削也 新校正云詳如灸如火當從太素作如灸於火 帝曰人有身寒湯火不

能熱厚衣不能溫然不凍慄是為何病岐伯曰是人

者素腎氣勝以水為事太陽氣衰腎脂枯不長一水

不能勝兩火腎者水也而生於骨腎不生則髓不能

滿故寒甚至骨也 以水為事言盛欲也 所以不能凍慄者肝一陽也

心二陽也腎孤藏也一水不能勝二火故不能凍慄

病名曰骨痺是人當攣節也 腎不生則髓不滿髓不滿則筋乾縮故節攣拘 帝曰人

之肉苛者雖近衣絮猶尚苛也是謂何疾 苛謂痛重 岐伯曰

榮氣虛衛氣實也榮氣虛則不仁衛氣虛則不用榮

衛俱虛則不仁且不用肉如故也人身與志不相有

曰死身用志不應志為身不親兩者似不相有也帝曰人有逆氣不

得卧而息有音者有不得卧而息無音者有起居如

故而息有音者有得卧行而喘者有不得卧不能行

而喘者有不得卧卧而喘者皆何藏使然願聞其故

岐伯曰不得卧而息有音者是陽明之逆也足三陽

者下行今逆而上行故息有音也陽明者胃脉也胃

者六府之海水穀其氣亦下行陽明逆不得從其道故

不得卧也下經曰胃不和則卧不安此之謂也下經上

夫起居如故而息有音者此肺之絡脉逆也絡脉不

得隨經上下故留經而不行絡脉之病人也微故起

居如故而息有音也夫不得卧卧則喘者是水氣之

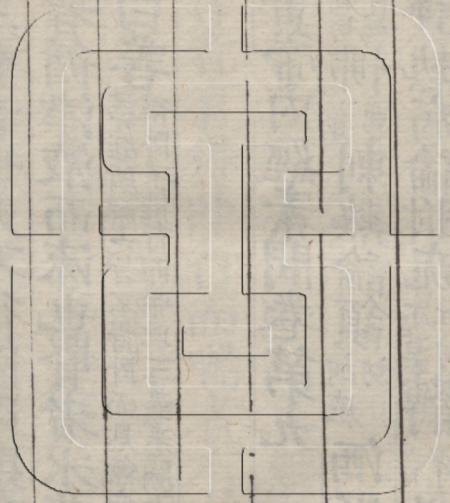
客也夫水者循津液而流也腎者水藏主津液主卧

與喘也帝曰善尋經所解之旨不得卧而息無音有得卧行而喘有不

重廣補注黃帝內經素問卷第九

熱論譖之閻切怫音弗音刺熱論頷胡感切洒淅上先禮切痲音

骸音跟音評熱病論肘痲下莫切髀音逆調論苛胡歌切



重廣補注黃帝內經素問卷第十

啓享次注林億孫奇高保衡等奉敕校正孫兆重改誤

瘧論

刺瘧篇

氣厥論

欬論

瘧論篇第三十五

新校正云按全元起本在第五卷

黃帝問曰夫瘧瘧皆生於風其蓄作有時者何也

瘧猶老也

亦瘦也 新校正云按甲乙經云夫瘧疾皆生於風其以日作以時發何也與此文異太素同今文楊上善云瘧有云十日一發各瘧瘧此經但夏傷於暑至秋為病或云瘧瘧或但云瘧不必以日發間日 岐伯對曰瘧之始發

也先起於毫毛伸欠乃作寒慄鼓頷

慄謂戰慄故謂振動

脊脊俱

痛寒去則內外皆熱頭痛如破渴欲冷飲帝曰何氣

使然願聞其道歧伯曰陰陽上下交爭虛實更作陰

陽相移也陽氣者下行極而上陰氣者上行極而下故曰陰陽上下交爭也陽虛則外寒陰虛則內熱陽盛則外熱陰盛則內寒由此寒

去熱生則虛實更作陽并於陰則陰實而陽虛陽明虛則寒

慄鼓頤也陽并於陰言陽氣入於陰分也陽明胃脈也胃之脈自交承漿

不足則惡寒戰慄而顛頤振動也巨陽虛則腰背頭項痛巨陽者膀胱脈其脈從頭別

故氣不足則腰背頭項痛也三陽俱虛則陰氣勝陰氣勝則骨寒而痛

寒生於內故中外皆寒陽盛則外熱陰虛則內熱外

內皆熱則喘而渴故欲冷飲也熱傷氣故內外皆熱則喘而渴此皆得之

夏傷於暑熱氣盛藏於皮膚之內腸胃之外此榮氣

之所舍也腸胃之外榮氣所主故云榮氣所舍也舍猶居也此令人汗空踈新校正云按全元起本作汗出

空踈甲乙經太素並同腠理開因得秋氣汗出遇風及得之以浴水

氣舍於皮膚之內與衛氣并居衛氣者晝日行於陽

夜行於陰此氣得陽而外出得陰而內薄內外相薄

是以日作作發帝曰其間日而作者何也間日謂隔日歧伯曰其

氣之舍深內薄於陰陽氣獨發陰邪內著陰與陽爭

不得出是以間日而作也不與衛氣相逢會故間日發也帝曰善其作日

晏與其日早者何氣使然晏猶日暮也歧伯曰邪氣客於風

府循膂而下風府穴名在項上入髮際同身寸之衛氣一日一夜

大會於風府其明日日下一節故其作也晏此先客

於脊背也每至於風府則腠理開腠理開則邪氣入

邪氣入則病作以此日作稍益晏也節謂脊骨之節然邪氣遠則逢會遲故發暮也

其出於風府日下一節二十五日下至骶骨二十六

日入於脊內注於伏膂之脉項已下至尾骶凡二十四節故日下一節二十五日下至骶骨二十六日入於

脊內注於伏膂之脉也伏膂之脉者謂膂筋之間腎脉之伏行者也腎之脉循股內後廉貫脊屬腎其直行者從腎上貫肝鬲入肺中以其貫脊又不正應行

穴但循膂伏行故謂之伏膂脉 新校正云按全元起本二十五日作二十一日二十六日作二十二日甲乙經太素並同伏膂之脉甲乙經作太衝之脉巢

元方作伏衝其氣上行九日出於缺盆之中其氣日高故作

日益早也以腎脉貫脊屬腎上入肺中肺者缺盆為之道陰氣之行速故其氣上行九日出於缺盆之中其間日發

者由邪氣內薄於五藏橫連募原也其道遠其氣深

其行遲不能與衛氣俱行不得皆出故間日乃作也

募原謂鬲募之原系 新校正云按全元起本募作膜太素巢元方並同舉痛論亦作膜原帝曰夫子言衛氣每

至於風府腠理乃發發則邪氣入入則病作今衛氣

日下一節其氣之發也不當風府其日作者柰何岐

伯曰新校正云按全元起本及甲乙經太素自此邪氣客於頭項至下則病作故入十八字並無此邪氣客於頭

項循膂而下者也故虛實不同邪中異所則不得當

其風府也故邪中於頭項者氣至頭項而病中於背

者氣至背而病中於膂脊者氣至腰脊而病中於手

足者氣至手足而病故下篇各以居邪之所而刺之衛氣之所在與邪氣

相合則病作故風無常府衛氣之所發必開其腠理

邪氣之所合則其府也虛實不同邪中異所衛邪相合病則發焉不必悉當風府而發作也 新校正云按甲乙

經巢元方則其府也作其病作帝曰善夫風之與瘡也相似同類而風獨

常在瘧得有時而休者何也風瘧皆有盛衰故云相似同類岐伯曰風氣留

其處故常在瘧氣隨經絡沈以內薄新校正云按甲乙經作次以內傳故

衛氣應乃作留謂留止隨謂隨從帝曰瘧先寒而後熱者何也岐伯

曰夏傷於大暑其汗大出腠理開發因遇夏氣淒滄

之水寒新校正云按甲乙經木素水寒作小寒迫之藏於腠理皮膚之中秋傷於風

則病成矣暑為陽氣中風者陽氣受之故秋傷於風則病成矣夫寒者陰氣也風者陽氣

也先傷於寒而後傷於風故先寒而後熱也病以時

作名曰寒瘧虛形觸冒則風寒傷之帝曰先熱而後寒者何也岐伯曰

此先傷於風而後傷於寒故先熱而後寒也亦以時

作名曰溫瘧以其先熱故謂之溫其但熱而不寒者陰氣先絕陽氣

獨發則少氣煩冤手足熱而欲嘔名曰瘧瘧瘧熱也極熱為之也

帝曰夫經言有餘者寫之不足者補之今熱為有餘

寒為不足夫瘧者之寒湯火不能溫也及其熱冰水

不能寒也此皆有餘不足之類當此之時良工不能

止必須其自衰乃刺之其故何也願聞其說言何暇不早使其盛極而

乎自止岐伯曰經言無刺熇熇之熱新校正云按全元起本及太素熱作氣無刺渾

渾之脉無刺漉漉之汗故為其病逆未可治也熇熇盛熱也渾

渾言無端緒也漉漉言汗大出也夫瘧之始發也陽氣并於陰當是之時陽

虛而陰盛外無氣故先寒慄也陰氣逆極則復出之

陽陽與陰復并於外則陰虛而陽實故先熱而渴陰盛則胃

寒故先寒戰慄陽盛則胃熱故先熱欲飲也

夫瘧氣者并於陽則陽勝并於陰則

陰勝陰勝則寒陽勝則熱瘧者風寒之氣不常也病

極則復

復謂復舊也言其氣發至極還復如舊

至 新校正云按甲乙經作瘧者風寒之暴氣不常病極則復至全元起本及太素作瘧風寒

氣也不常病極則復至字連上句與王氏之意異病之發也如火之熱如風雨不可當

以其盛熾故不可當也

故經言曰方其盛時必毀

新校正云按大素云勿敢必毀

因其

衰也事必大昌此之謂也

方正也正盛寫之或傷真氣故必毀病氣衰已補其經氣則邪氣弭退正氣安

平故必大昌也

夫瘧之未發也陰未并陽陽未并陰因而調之

真氣得安邪氣乃亡

新寫必中所補必當故真氣得安邪氣乃亡也

故工不能治其

已發為其氣逆也

真氣浸息邪氣大行真不勝邪是為逆也

帝曰善攻之柰何早

晏何如岐伯曰瘧之且發也陰陽之且移也必從四

末始也陽已傷陰從之故先其時堅束其處令邪氣

不得入陰氣不得出審候見之在孫絡盛堅而血者

皆取之此真往而未得并者也

言牢縛四支令氣各在其處則邪所居處必自見之既見之則

刺出其血兩往猶去也 新校正云按甲乙經真往作其往大素作直往 帝曰瘧不發其應何如岐伯

曰瘧氣者必更盛更虛實氣之所在也病在陽則熱

而脉躁在陰則寒而脉靜

陰靜陽躁故脉亦隨之

極則陰陽俱衰衛

氣相離故病得休衛氣集則復病也

相薄至極物極則反故極則陰陽俱衰

帝

曰時有間二日或至數日發或渴或不渴其故何也岐

伯曰其間日者邪氣與衛氣客於六府而有時相失

不能相得故休數日乃作也

氣不相會故數日不能發也

瘧者陰陽更勝

也或其或不甚故或渴或不渴

陽勝陰甚則渴陽勝陰不甚則不渴也勝謂強盛於彼之氣也

帝曰論言夏傷於暑秋必病瘧

新校正云按生氣通天論并陰陽應象大論二論俱云夏傷於

暑秋必

瘧瘧今瘧不必應者何也

言不必皆然

岐伯曰此應四時者

也其病異形者反四時也其以秋病者寒甚

秋氣清涼陽氣下降熱藏

肌肉故寒甚也

以冬病者寒不甚

冬氣嚴冽陽氣伏藏不與寒爭故寒不甚

以春病者惡風

春氣溫和陽氣外泄內腠開發故惡於風

以夏病者多汗

夏氣暑熱津液充盈外泄皮膚故多汗也

帝曰天病

溫瘧與寒瘧而皆安舍於何藏

安何也舍居止也藏謂五神藏也

岐伯曰溫

瘧者得之冬中於風寒氣藏於骨髓之中至春則陽氣

大發邪氣不能自出因遇大暑腦髓燥肌肉消腠理

發泄或有所用力邪氣與汗皆出此病藏於腎其氣

先從內出之於外也

腎主於冬冬主骨髓腦為髓海上下相應厥熱上重故腦髓銷燥銷燥則熱氣外薄故肌肉減

削而病藏於腎也

如是者陰虛而陽盛陽盛則熱矣

陰虛謂腎藏氣虛陽盛謂膀胱

太陽氣盛

衰則氣復反入入則陽虛陽虛則寒矣故先熱而

後寒名曰溫瘧

衰謂病衰退也復反入謂入腎陰脈中

帝曰瘧瘧何如岐伯曰

瘧瘧者肺素有熱氣盛於身厥逆上衝中氣實而不

外泄因有所用力腠理開風寒舍於皮膚之內分肉

之間而發發則陽氣盛陽氣盛而不衰則病矣其氣

不及於陰

新校正云按全元起本及太素作不及之陰果元方作不及之陰

故復熱而不寒氣內

藏於心而外舍於分肉之間令人消爍脫肉故命曰

瘧瘧帝曰善

刺瘡篇第三十六

新校正云按全元起本在第六卷

足太陽之瘡令人腰痛頭重寒從背起

足太陽脉從顛入絡腦還出別下項循肩臂內

俠脊抵腰中其支別者從臂內左右別下貫脾過髀樞故令腰痛頭重寒從背起

新校正云按三部九候論注貫脾作貫腎刺腰痛注亦作貫腎厥論注作貫脾甲乙

經作貫脾先寒後熱焞焞喝喝然

焞焞甚熱狀喝喝亦熱盛也太陽不足故先寒寒極則生熱故後熱也

熱止汗出難已

熱生是為氣虛熱止則為氣復氣復而汗反出此為邪氣盛而真不勝故難已

刺郄中出血

太陽之郄是謂金門金門在足外踝下一名曰關梁陽維所別

乙經太素巢元方並作先寒刺郄中出血

屬也刺可入同身寸之三分若灸者可灸三壯黃帝中誥圖經云委中主之則古法以委中為郄中也委中在臍中央約文中動脉是太陽脉之所入也刺可入同身寸之五分留七呼若灸者可灸三壯

新校正云足少陽之瘡令

人身體解休

次如下句寒不甚熱不甚

陽氣未盛故令其然惡見人見

人心惕惕然

膽與肝合肝虛則恐邪薄其氣故惡見人見人心惕惕然也

熱多汗出甚

邪盛則熱多中風故汗出

明之瘡令人先寒洒洒寒甚久乃熱熱去汗出

喜見日月光火氣乃快然

陰故喜見日月光火氣乃快然也

新友

足陽

足陽

足陽

足陽

足陽

足陽

足陽

足陽

足陽

足陽

足陽

足陽

足陽

足陽

足陽

足陽

足陽

足陽

足陽

足陽

足陽

足陽

龍故嘔吐甚多寒熱也腎為陰藏陰氣生寒今陰氣不足欲閉戶牖而處

其病難已胃陽明脉病欲獨閉戶牖而處今謂胃土病證反見腎水之中

街中少陰絡也刺可入同身寸之二分留七呼若灸者可灸三壯太谿在足內
踝後跟骨上動脉陷者中少陰俞也刺可入同身寸之三分留七呼若灸者可
灸三壯也 新校正云按甲乙經云其病難已取太谿又按太鍾穴甲乙經作
跟後衝中刺骨痛篇注作跟後街中動脉水穴注云在內踝後此注云內踝後
街中諸注不同當以甲乙經為正 足厥陰之瘧令人腰痛少腹滿小便不利

如瘞狀非瘞也數便意恐懼氣不足腹中悒悒足厥陰脉循股

陰入髻中環陰器抵少腹故病如是瘞謂不得小便也悒悒太衝

不暢之貌 新校正云按甲乙經數便意三字作數噫二字刺足厥陰主之

在足大指本節後同身寸之二十陷者中厥陰俞也刺可入同身寸之三分留
十呼若灸者可灸三壯也 新校正云按刺腰痛篇注云在本節後內間動脉

應肺瘡者令人心寒寒甚熱熱間善驚如有所見者刺
手太陰陽明列缺主之列缺在手腕後同身寸之一寸半手太陰絡也刺可

合谷在手大指次指歧骨間手陽明脉之所過也刺可入同身寸之三分留六呼若灸者可灸三壯心瘡者令人煩心甚

欲得清水反寒多不甚熱刺手少陰神門主之神門在掌後

陰俞也刺可入同身寸之三分留七呼若灸者可灸三壯肝瘡者令人色

蒼蒼然太息其狀若死者刺足厥陰見血中封主之中封

身寸之一寸半陷者中仰足而取之伸足乃得之足厥陰經也刺脾瘡者

出血止常刺者可入同身寸之四分留七呼若灸者可灸三壯脾瘡者

令人寒腹中痛熱則腸中鳴鳴已汗出刺足太陰商丘

商丘在足內踝下微前陷者中足太陰經也刺腎瘡者令人洒洒然

腰脊痛宛轉大便難目眴眴然手足寒刺足太陽少陰

支滿腹大胃熱脾虛故善飢而不能食食而支滿腹大也是以刺足陽

明太陰橫脉出血

厲兌解谿三里主之厲兌在足太指次指之端去爪甲如韭葉陽明井也刺可入同身寸之一分留一呼若灸者可灸一壯解谿在衝陽後同身寸之三寸半腕上陷者中陽明經也刺可入同身寸之五分留五呼若灸者可灸三壯三里在膝下同身寸之三寸

廉兩筋肉分間陽明合也刺可入同身寸之一寸留七呼若灸者可灸三壯然足陽明取此三穴足太陰刺其橫脉出血也橫脉謂是內踝前斜過大脉則太陰之經脉也

新校正云詳解谿在衝陽後三寸半按甲乙經一寸半氣穴論注二寸半

瘧發身方熱刺跗上動

脉則陽明之脉也開其空出其血立寒

瘧寒刺手陽明太陰足陽明太陰

瘧脉滿大急刺背俞用中鍼傍伍肢俞各一適肥瘦

出其血也

瘧脉小實急灸脛少

陰刺指井

瘧井也刺可入同身寸之一分留五呼若灸者可灸三壯

刺背俞用五肢俞背俞各一適行至於血也

謂調適肥瘦穴度深淺循三備

法而行鍼令至於血脈也背俞謂大杼五肢俞謂諶諶主之

瘧脉滿大至此注終文注共五十五字當從刪削經文與次前經文重復王氏隨而注之別無義例不若

士安之精審不復出也

瘧脉緩大虛便宜用藥不用鍼

以治過之則失時也

血去必已先視身之赤如小豆者盡取之十二瘧

者其發各不同時察其病形以知其何脉之病也

先其發時如食頃而刺之一刺則衰二刺則知

三刺則已不已刺舌下兩脉出血

不已刺郄中盛經

出血又刺項已下俠脊者必已

並足太陽之脈氣也郄中則委中也俠脊者謂大杼風門熱府

穴也大杼在項第一椎下兩傍相去各同身寸之一寸半陷者中刺可入同身寸之三分留七呼若灸者可灸五壯風門熱府在第二椎下兩傍各同身寸之一寸半刺可入同身寸之五分留七呼若灸者可灸五壯 新校正云詳大杼穴灸五壯按甲乙經作七壯氣穴論注作七壯刺熱論及熱穴注並作五壯

舌下兩脉者廉泉也

廉泉穴名在頷下結喉上舌本下陰維任脉之會刺可入同身寸之三分留三呼若灸者可灸

三壯刺瘡者必先問其病之所先發者先刺之先頭痛及

重者先刺頭上及兩額兩眉間出血

頭上謂上星百會兩額謂懸顛兩眉間謂攢竹

也等穴先項背痛者先刺之

項風池風府主之皆大杼神道主之

先腰脊痛者先

刺郄中出血先手臂痛者先刺手少陰陽明十指間

新校正云按別本作手陰陽全本亦作手陰陽

先足脛痠痛者先刺足陽明十指間

出血各以邪居之所而脫寫之

風瘧瘧發則汗出惡風刺三陽經背俞

之血者

三陽太陽也 新校正云按甲乙經云足三陽

筋痠痛甚按之不可名曰附髓

病以鏡鍼絕骨出血立已

陽輔穴也取如氣穴論中府俞法

身體小痛刺至

陰

新校正云按甲乙經無至陰二字

諸陰之井無出血閒日一刺

諸井皆在指端足少陰并足

心宛宛中

瘧不渴閒日而作刺足太陽

新校正云按九卷云足陽明太素同

渴而閒

日作刺足少陽

新校正云按九卷云手少陽太素同

溫瘧汗不出為五十九刺

自胃瘧下至此尋黃帝中語圖經所圭或有不與此文同應喜之別法也

氣厥論篇第三十七

新校正云按全元起本在第九卷與厥論相併

黃帝問曰五藏六府寒熱相移者何岐伯曰腎移寒

於肝癰腫少氣

肝藏血然寒入則陽氣不散則血聚氣澀故為癰腫又為少氣也 新校正云按全元起本云腎移

寒於脾元起注云腎傷於寒而傳於脾脾主肉寒生於肉則結為堅堅化為膿故為癰也血傷氣少故曰少氣甲乙經亦作移寒於脾王因誤本遂解為肝亦

智者之一失也。脾移寒於肝，癰腫筋攣。脾藏主肉，肝藏主筋，肉溫則筋舒，肉冷則筋急，故筋攣也。肉寒則衛氣結聚，故為癰腫。

肝移寒於心，狂隔中。心為陽藏，神處其中，寒薄之則神亂，離故狂也。陽氣與寒相薄，故隔塞而中不通。

心移寒於肺，肺消者飲一溲二，不治。心為陽藏，反受諸寒，寒氣不消。

乃移於肺，寒隨心火內鑠，金受火邪，故中消也。然肺藏消鑠，氣無所持，故令飲一而溲二也。金火相賊，故死不能治。肺移寒於腎

為涌水，涌水者按腹不堅，水氣客於大腸，疾行則鳴，濯

濯如囊裏漿水之病也。肺藏氣腎主水，夫肺寒入腎，腎氣有餘，腎氣有餘則上奔於肺，故云涌水也。大腸為肺之府，然肺腎俱為寒薄，上下皆無所之，故水氣客於大腸也。腎受凝寒，不能化液，大腸積水而不流通，故其疾行則腸鳴而濯濯有聲，如囊裏漿而為水病也。

新校正云：甲乙經水之病也，作治主肺者。脾移熱於肝，則為蠶衄。肝藏血，又主驚，故熱薄之則驚而鼻中血出。

肝移熱於心，則死。兩陽和合，火木相燔，故肝熱入心，則當死也。陰陽別論曰：肝之心謂之生，陽生陽之屬，不過四日而死。

新校正云：按陰陽別論之文義，與此殊。王氏不當引彼誤文附會此義。心移熱於肺，傳為鬲消。心肺兩

間中有

斜高膜兩膜下際內連於橫膈膜，故心熱入肺，久久傳化內為鬲熱，消渴而多飲也。肺移熱於腎，傳為柔瘕。柔謂筋柔而無力，瘕謂骨瘕而不隨，氣骨皆執，髓不內充，故骨瘕強而不舉，筋未緩而無力也。

腎移熱於脾，傳為虛腸。避死不可治。脾土制水，腎反移熱以與之，是脾土不能制水而受病，故久傳為虛損也。腸僻死者，腎主下焦象水而冷，今乃移熱是精氣內消，下焦無主以守。

胞移熱於膀胱，則癃溺血。膀胱為津液之府，胞為受納之司，故熱入膀胱，胞中熱陰絡內溢，故不得小便。

膀胱移熱於小腸，鬲腸不便，上為呂糜。小腸脈絡心循咽下，隔抵胃屬小腸，故受熱以下令腸隔塞而不便，上則口生瘡而糜爛也。糜謂爛也。

小腸移熱於大腸，為虛瘕，為泥。小腸熱已移入大腸，兩熱相薄，則血溢而為伏瘕也。血澀不利，則月事沈滯而不行，故云為虛瘕為泥也。

大腸移熱於胃，善食而瘦入謂之食亦。胃為水穀之海，其氣外養肌肉，熱消水穀又鑠肌肉，故善食而瘦入也。食亦者，謂食入移易而過不生肌膚也，亦易也。

新校正云：按甲乙經入作又王氏注云：善食而瘦入也。殊為無義，不若甲乙經作又讀連下文。

胃移熱於膽，亦曰食亦。義同上。

之狀欬則兩脇下痛甚則不可以轉轉則兩肘下滿

足厥陰脉上貫鬲布脇肋循喉龍之後故如是肘亦脇也脾欬之狀欬則右脇下痛陰陰引

肩背甚則不可以動動則欬劇足太陰脉上貫鬲俠咽其支別者復從胃別上鬲故病如是也

脾氣連肺故痛引肩背也脾氣主右故右肘下陰陰然深慢痛也腎欬之狀欬則腰背相引而痛

甚則欬涎足少陰脉上股內後廉貫脊屬腎絡膀胱其直行者從腎上貫肝南入肺中循喉嚨俠舌本又膀胱脈從肩髀內別下俠脊抵

腰中入循脊絡腎故病如是帝曰六府之欬奈何安所受病歧伯曰五

藏之久欬乃移於六府脾欬不已則胃受之胃欬之

狀欬而嘔嘔甚則長蟲出脾與胃合又胃之脉循喉嚨入缺盆下屬胃絡脾故脾欬不已胃受之也胃

寒則嘔嘔甚則腸氣逆上故衄出肝欬不已則膽受之膽欬之狀欬嘔膽汁

肝與膽合又膽之脉從缺盆以下胃中貫鬲絡肝肺欬不已則大腸受

之大腸欬狀欬而遺矢肺與大腸合又大腸脉入缺盆絡肺故肺欬不已大腸受之大腸為傳送之府故寒入則

氣不禁焉新校正云按甲乙經遺矢作遺矢心欬不已則小腸受之小腸欬狀欬而

失氣氣與欬俱失心與小腸合又小腸脉入缺盆絡心故心欬不已小腸受之小腸寒盛乘入大腸欬則小腸氣下奔故失

也腎欬不已則膀胱受之膀胱欬狀欬而遺溺腎與膀胱合又膀胱為津液之府是故遺溺又欬不已則三焦受之

三焦欬狀欬而腹滿不欲食飲此皆聚於胃關於肺

使人多涕唾而面浮腫氣逆也三焦者非謂手少陽也正謂上焦中焦耳何者上焦者出於胃

上口並咽以上貫鬲布胃中走腋中焦者亦至於胃口出上焦之後此所受氣者以糟粕蒸津液化其精微上注於肺脉乃化而為成故言皆聚於胃關於肺

也兩焦受病則邪氣熏肺而肺氣滿故使人多涕唾而面浮腫氣逆也腹滿不欲食者胃寒故也胃脉者從缺盆下乳內廉下循腹至氣街其支者復從胃下

口循腹裏至氣街中而合今胃受邪故病如是也何以明其不謂下焦然下焦者別於回腸注於膀胱故水穀者常并居於胃中盛糟粕而俱下於大腸泌別

者別於回腸注於膀胱故水穀者常并居於胃中盛糟粕而俱下於大腸泌別

汁循下焦而滲入膀胱尋此行化乃與胃口懸遠故不謂此也 帝曰治之柰何

岐伯曰治藏者治其俞治府者治其合浮腫者治其

經諸藏俞者皆脉之所起第三亢諸府合者皆脉之所起第六亢也經者藏脉

入為合此之謂也

帝曰善

重廣補注黃帝內經素問卷第十

瘡論焫

火沃切

澆

鹿音

弭

縣婢切

刺瘡論暍

謁音

悒

於急切

眴

舜音

氣厥論瘞

音熾

糜

武悲切

處

復音

賤

莫結切

欬論虻

音回

