

廿九年四月廿九日



北平半月劇刊

第十六期

程繼先 八大錘



北平半月劇刊出版社

內政部登記警字第五九零號 中華郵政特准掛號認爲新聞紙類

國立北平圖書館藏



程 硯秋(孫尚香)



王 又宸
(劉 備)



何 生
博 攝

飛 鳳 呈 祥



程 繼 先
(周 瑜)



馬 連 良(玄 奘)



反串蜈蚣廟之五名旦

芙蓉草 (褚彪)



小翠花 (賀仁傑)



朱桂芳 (費德功)



諸茹香 (關泰)



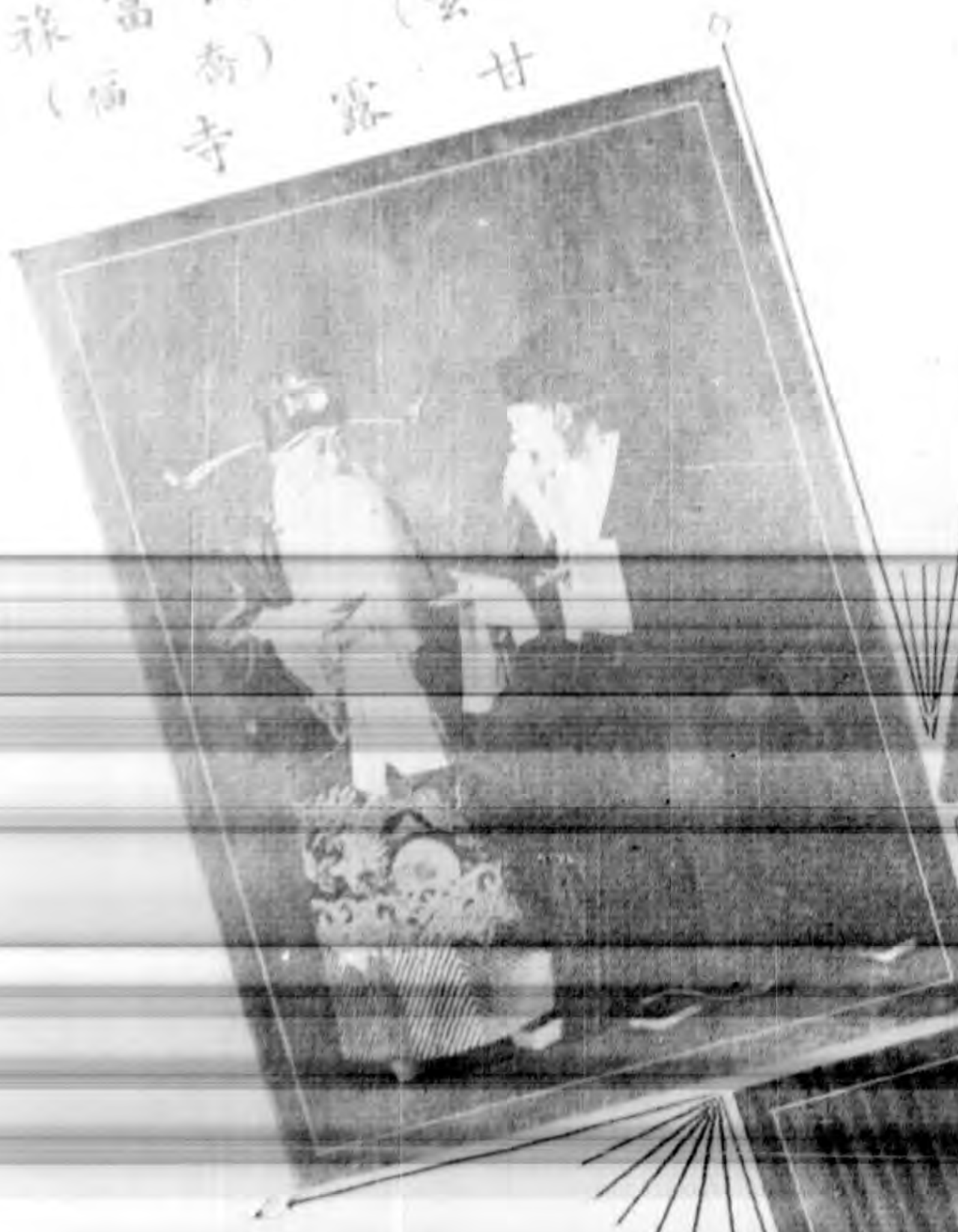
尚小雲 (黃天霸)

行梅工攝

馬連良 (宋士杰)
 馬富祿 (萬氏)
 四進士



馬連良 (喬玄)
 馬富祿 (喬福)
 甘露露



馬連良 (范仲禹)
 馬富祿 (樵夫)
 范仲禹

馬連良馬富祿合
 作之三大名劇

聞雄先生志存



程繼先君玉照

程繼先敬贈



俞振飛(周瑜)羣英會



師承有自

葉成蘭(李存孝)雅觀樓



程繼先老人贈刊

盛 世 霓 裳



葉盛章(時
逸)大
名府



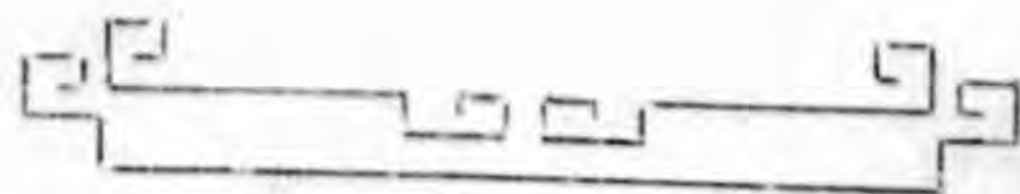
李世芳(楊大真)醉
酒



楊盛春(穆玉璣)
白水灘



毛世來(薛金蓮)棋盤山



第十六期 目錄

封面 八大鐘

銅圖

楊小樓 馬連良 程繼先... 龍鳳呈祥... 程繼先 王又宸... 反串蝴蝶廟... 小翠花 朱桂芳... 四進士... 馬連良 馬富祿... 四進士... 馬連良 馬富祿... 甘拜下風... 程繼先 王又宸... 翠英會... 葉盛雲 葉盛春... 大名府... 李世芳 楊益春... 白水灘... 毛世芳 宋德珠 王金聲... 棋盤山... 趙金聲 王元芹... 平原公主... 侯玉蘭 李金聲 張金聲... 遊園驚夢... 區德成 潘德寅 董德霖... 殊哀記... 傳劇價值記... 德情華... 文字與劇制之關係... 于幼... 國劇出版物之現況及與劇制本身之關係... 史劇雜談... 藏書... 絕妙好詞續刊... 文心... 伶工成名之類... 永... 北平劇界趨向將來... 其... 劇中的茶水問題... 王... 最近爲春... 王... 索隱問... 王... 編... 者...

半月刊 第十六期

舊劇價值

長澤

我所說的舊劇，範圍甚狹，端指皮黃而論。近幾年來，我國舊戲，有承認他爲藝術，有的不承認。在下覺得舊劇與其稱他爲藝術，寧可叫他爲技術。原因以爲藝術二字，覺其原素或成因是較多創造的，顯露天才的，重個性或主觀性的創作品。上述條件，于技術兩字範圍成因而，比較輕少些。按今日我國舊戲，不但其普遍性較大，并對於口傳心授，不得叛師背教隨便增損添改。近來社會一般人以爲西洋戲劇是寫意的，（偏重）我國舊劇與之相對，稱爲寫意的，（也有稱之爲象徵的等等）在下聽來，總覺有點不甚妥當。固然寫實寫意等辭，是一種比較偏重的說法。緣因某一種產品，未嘗不可包含他派主義因素之下，所以無論任何藝術品，說是某一派主義形式，純粹二字那將是不可能的。假設要用舶來的帽子，給國劇戴上，自然難能十分合適。所以在下以爲舊戲，與其叫他寫意，似乎不如叫她爲「古典」較爲合適，因爲舊戲

的演唱中，必須循規蹈矩，不準破壞典型師訓。口傳心授，偏重師說，宗守統派，墨法成規，這也很可以反映我國守舊好古的國民性。（我國文化，經濟，政治，亦無不如是）例如一劇中，方一出場，很多的必念「引子」，接着念詩，報名，演成定程。若就唱說，元板與慢板前頭必有倒板，或帶迴龍或不帶，下場時多唱四句搖板而下。就樂器（場面）說來，那更覺古典死型：倒板前必打「倒板頭」，慢板元板胡琴多起於「垛頭」中，唱畢定打「住頭」，哭時奏「哭頭」，叫時打「叫頭」，二六必起於「多羅」，四句搖板第三句時多加「鈕絲」（有時亦打點頭子），上韻白口打「撲燈蛾」，無韻白口挾小鑼。就做工說：上馬定打「四擊頭」，升帳多吹一將軍令，叩頭時多用「長鍾」，武將上場，多以「起鑼」。雖劇本之唱白，亦多演成古典故轍，例如「元帥升帳，你我兩廂伺候」，決不至說「今爲

一

某事，你我叩請元帥升帳」。如「就此馬上加鞭」，也沒說「趕早打馬快走」。不怕是英國的水兵，只要是外國的，統可叫為「巴圖魯」。不管你是晝寢，也說是「三更時分，偶得一夢」。至於臉譜衣箱，尤其機械典型，隨便拈來，俯拾即是。此亦中國戲劇特有現象，若定例方式，使觀衆無形中增加若干藝術表現的了解力。畧舉數例，可知國劇無時無地不呈現古典色彩，奈何馳名之爲寫意呢？一般人以爲西洋戲劇既稱之爲寫實，我國正好來一套寫意與之相對，殊不知戲劇是摹擬人生調濟喜怒哀樂的一種工具，至於工具借着那形式，如寫實，寫意，羅漫，古典，自然，未來，以及其他各種主義，在其本身覺不出來有什麼高下之分。若定其優劣，那要看他的國民性及各種環境，宜於或偏於某種形式或主義的表現較妙。也決不至寫意就是好的，古典就全要不得。二千年前希臘古典戲劇，現在依然爲人類欣賞，翻譯荷馬的詩，現在國人不是正在介紹古典藝術嗎？在下覺得中國舊戲特點，正合「古典」，質諸明賢，其爲然不？

獅吼記

傅惜華

傅君惜華。蜚英文苑。士流咸欽。精鑿崑曲。遷於劇史。稽曲訂譜。猶濤揚芬。劇學著述。尤稱宏富。昔編國劇叢報。紙貴洛陽。不脛而走。實開劇學定期刊物之先河。本刊問世以來。屢承匡贊。比又荷以獅吼記(崑戲叢談之一)見貽。茲篇於獅吼記一劇。辨証晰別。闡述勝遺。旁及菊部今昔斯劇伶藝。佳製珍聞。至堪傾佩。鹽誦之餘。爰誌數語。用告同好。編者附識

崑戲叢談之一

獅吼記傳奇，明汪訥撰。劇演宋陳慥妻柳氏奇妬事。全劇關目，談諧佳妙，備極醜態，實爲諷世喜劇。而律文並工，亦稱當行之作。此記共三十齣，然近數十年來，梨園嘗見搬演者，僅有第九「奇妬」，第十一「賞春」，第十一「諫柳」，第十三「鬧詞」等四齣而已！

「奇妬」一齣，演陳慥將赴蘇軾郊遊之約，柳氏疑必借妓以杖威嚇事，梨園俗名「梳妝」。昔日清宮承應演劇，一名「柳氏捧鏡」。巾生色扮陳慥，戴老生巾，著月白綾褶，袖扇。旦色扮柳氏，搭包頭，著月白袄玄色背心，繫宮絲，持手帕。雜色扮蒼頭，戴羅帽，著緞海青，掛蒼落腮髯，繫搭包，持請帖。歌曲計：「一剪梅」，「一步蟾宮」，「懶畫眉」四支，「解三醒」二支，俱係南曲。

柳氏遣僕往偵有無借妓事；梨園俗名「遊春」。清宮演時，又稱「陳慥遊春」。外色扮蘇軾，戴東坡巾，著褶子，掛黑滿，持扇。貼旦色扮琴操，著衫子背心，繫汗巾，持扇。陳慥及蒼頭，扮像同前。雜色扮院子，車夫，挑盒人四人。歌曲爲：「金菊對芙蓉」「菊花新」「榴花好」「前腔」「好事近」等五支，亦皆南曲。按原本於行酒令之前，尙有琴操歌「好事近」一曲佐觴，梨園刪去。

「諫柳」一齣，演蘇軾規諫柳氏，反爲所詬事；梨園俗名「跑池」。清宮演時，則名「東坡明義」。陳慥扮像同前。柳氏著月白袄，繫宮絲，持手帕。蘇軾扮同前，惟著披風。雜色扮蒼頭，戴羅帽，著紫花布海青，繫草帶，掛白落腮髯，托茶盤。歌曲並南詞，凡「生查子」二支，「宜春令」二支，「梁州序」四支，「尾聲」等。

(未完)

文字與戲劇之關係

千伍

戲劇一道。含蓄淵深。雖係人生娛樂之一種欣賞品。究其原理。確有至意存焉。而變經變化。逐一改良。至今可謂大有進步。然猶不免有鄙俗不通之詞句。與夫不合乎劇情之動作。此殆遞相傳授。以訛傳訛。至習焉不察。根本不能責伶工以非是。吾友名票南鐵生君。亦常謂爲有急須改善之必要。而以習慣相沿。似又非個人或臨時所可易於自外舊例者。竊恐偶一變更。更易引起觀衆之誤會。而轉爲標奇立異也。誠然。糾正之不易。此語不能謂爲無理由。然亦不可遂認爲完全有理由。其故安在。譬如甲能戲而又能文。更有過人之知識。對於某一段詞句明知爲不通。某一種姿勢雖知爲匪宜。但以狃於習俗。至粉墨登場時。未便自行更易。仍將錯就錯。依樣葫蘆。而乙之知識遜於甲。平日又以甲爲心目中最高之人才。堪爲師表。對其唱一。腔一調。又着意摹仿。期俾其衣鉢。甲之技乙既得之矣。乙又以是傳之內。丙又以是傳之丁。丁若無甲之才之識。而不知改善甲所傳授之有應行修正者。則此種謬誤。終將伊於胡底。是甲一念之咎。誠有不能容於天地間矣。至名人手編之劇本。又經名伶演之。當然無此種謬病。而陳陳相因之舊齣。其詞句與表

半月刊 第十六期

演時之動作。應有待改善與修正者尙多。豈昔日編劇者之才之識不及我輩。伶工之智能有遜於今之名伶。何昔人所編之劇本。尙有與今人以口實者。驟言之。未免使人詫異。其理至淺至易明瞭。不待思索而已知之。劇本流傳至今已無從得其原文。此盡人皆知。而一再傳抄。衍誤之處事屬不免。曩者師資多不識字。全憑口唱指畫。根本無需乎劇本。難免無意增遺之弊。而詞句之鄙俗。作派之有乖劇情。更可想像得之。斯二者。寧無謂非鑄錯之始因乎。矧節調風。本極風雅之事。彈絲吹竹。原以悅耳怡情。迨皮黃興且有因牛。陳十二先生之於因牛。世已尊之爲琴界大王。而其戲學亦有秘本。對於音韻之考究。字句之研究。無一不精。從其游者。率皆士夫名伶。時得渾開男妙。至普通俳優。亦如子貢所謂望夫子之門墻而已。近日紅豆館主之所以蜚聲於時。亦常側聞其高論。確有言人之所未曾言者。而闡晰至理。辨別音韻。披輿導窳。精微曲折。誠足發人深省。此種深遠之談。又豈程度低淺之庸夫俗子所能領會。庸夫俗子。又奚得而聞之。以鬻歌爲生之愚劣伶工。即使升館主之堂。聆館主之教。彼根本不知藝術之意義。亦如對牛彈琴耳。學無止境。藝又

何獨不然。今者名票名伶。既多風雅之士。起而切磋。共圖改進。此其時矣。本刊問世以來。辱蒙識者嘉許。固始頗不及此。今後益當勉力以赴。藉文字之宣傳。謀戲劇之改善。竊以爲聲歌實有關於盛衰。際茲文化日修。藝術適進。相與質疑問難。存其精華。去其糟粕。尤屬當務之急。第吾國版圖遼闊。如集海內名劇學家共話一堂。自非易易。若藉毛元銳之力。各抒偉論於字裡行間。以與世人相見。此定爲識者所樂爲。文字之力。筆伐之功。實有甚於其提面命者。頃者本刊。收到各方惠賜稿件。日益增多。詳按評劇。各極其妙。第以厄於篇幅未能盡量刊載。如此可見讀者愛護之熱忱。尤欽關心藝術之不憚構思也。舊都人文薈萃之區。又爲京劇之發源地。甚願關於品評戲劇之刊物。繼踵興起。以多量之篇章。供多量之著論。珠璣錦繡。吾人亦可日新眼識。唱作因之有以改進。藝術特之日益發揚。豈非邦家之光。但立議總以持正不阿。評按尤須使人折服。攻錯他山。斯亦伶工之所樂聞。介紹名劇。獎掖後進。是即文字與戲劇之關係。亦即研討戲劇者之責任也。

國劇出版物之現況及與國劇本身之關係

學李

大凡一種學術，就以文學和藝術來說吧，在某一個時代特別的發達，那便在那個時代，一定會有許許多多關於它們的代表作品。也許是精美絕倫的物質建設，也許是奧妙高深的學理著述，也許是琳瑯珠璣的詩賦文章。所以希臘文化優長，便有各種雕刻，戲劇，文學和詩畫的傳留。羅馬法典完備，便有民法全典及銅表法典的遺作。我國的漢賦，唐詩，宋詞，元曲，也都各有各的文學價值，留給後代多少文化上的美譽？再進一步的談到我國的戲劇，戲劇原是藝術中的一大因子，在文學上也佔有相當的位置，在現在高呼推行戲劇運動的狂熱期中，改革舊劇，整理舊劇的聲調，到處可以聽得到。但請看一看關於討論舊劇的出版物，在量的方面是如何的貧弱！在質的方面是如何的空洞！就筆者所知，略徵的統計一下。

一、單行本

1. 北平半月刊，（即本刊）為沈開雅君主編，內容完全討論舊劇。

2. 燕華，亦本市劇刊之一，惜出刊未久，即行停業。

3. 戲世界月刊，為韓丹書君最近所創辦，創刊號業已出版。

4. 十日戲劇，上海國劇保存社發行，以前戲劇旬刊所改組。

5. 戲劇週報，上海戲劇週報社發行，內多南方戲劇及海派伶人消息。

6. 戲海，也是上海的戲劇刊物，陳忠豪氏主編，每月出版一次。

7. 上海劇學月報，程硯秋與某君所辦，內容舊劇只佔其半。

8. 齊如山君及梅蘭芳最近有一部分著述，如戲劇組織法，遊美記等，惜售價過昂，非大眾讀物。

9. 各書局印行之劇本，這種劇本大多魯魚亥豕，錯字滿篇，不足作為正式參考。

二、附於日報內者

1. 京報附刊，為徐凌霄君主編，歷史比較悠久，專論舊劇。

2. 全民報戲劇週刊，為李於寒君主編，內容比較新穎，並多理論著述。

3. 華北日報戲劇與電影，為張鳴琦君主編，內多電影及話劇稿件，舊劇幾等於零。

4. 北平益世報之藝府及全民報之黃鐘，都是每日刊載舊劇論述的專頁。

5. 各小報上的遊戲文章劇論劇評等，但這種作品一部分是文人的遺興，一部分是捧角家的宣傳，所以前者缺乏動力，後者無價值可言。

至京津漢各大小報，亦多以戲劇列常欄，因未徧閱不贅。總之，舊劇——或稱國劇——在縱的方面有着許多年的悠久歷史，在橫的方面除佈滿本國內，並到了歐美兩洲，但為什麼出版物會這樣的貧弱？推其原因，不外下列數點。

一、職業演員只管演劇 一般已成名的職業演員，在閒餘的時候，甯願意畫一畫，寫一寫，却不肯拿起一本關於戲劇的書來看一看。未成名的演員，學習猶恐不逮，更談不到讀書了。甚至國內著名的戲劇學府，大概只有南京及山東兩劇院設有戲劇文學及舞台概論等學科吧！

二、觀劇家只管觀劇 假設當一個名伶名劇演出的日期，每一個觀衆當場發給一張下列形式的測驗表，由觀衆依據自己意見由四項中任選一項，那麼任何人都可以想象到選三四兩項的不知要多過選一二的多少倍。這雖然是一種想象，但這種想象並不是偶然的。由此可知「國劇」在多數人的腦中仍是一「娛樂品」。以觀劇為娛樂的人們，是否肯研究國劇，是否能研究國劇，所以更談不到閱讀或寫作了。

想象中的測驗表

君今天來此看戲，是為着下列中那一項而來，請在該項下註一

記號，

1. 爲研究或鑒賞某一劇的劇情，詞句，服裝，佈景。
2. 爲研究或鑒賞某演員的技術；唱，做，念，打。
3. 爲愛聽某演員歌聲或愛看某演員的表演。
4. 爲愛看某一劇的火熾熱鬧。

三、智識階級的讀物太多。智識階級

自然可以拿起一本戲劇文學讀一讀，但他也可以拿起一本小說來讀一讀，但他也可以拿起一本雜誌來讀一讀，但他也可以拿起一本……就目前出版物這樣的逐日增多，足能影響智識階級讀戲劇的機會減少，但有時要讀又感佳作之難得。四、前三者的影響，因爲有着前三個原因，所以各出版業，爲營業計，爲銷路計，對於這種供不需求的東西，也就不大歡迎了。

最後的話，欲謀真正的發揚國劇，必須有大量的理論正確，內容充實的出版物，供給大眾閱讀。使戲劇，文學，藝術三者打成一片。引發大眾對於戲劇的興趣，增進大眾鑒賞戲劇的能力，如此的推行下去，出版物自然會引起社會人士的普遍注意。在現代可以作爲推行戲劇運動及提高戲劇本身價值的工具，在未來便是國劇運動史中的成績代表，何嘗不能媲美於漢賦，唐詩，宋詞和元曲呢！

史劇披談

八千歲

藏哲

皮簧戲中事實材料。關於楊家將者甚多。如碰碑，斬子，坐宮，辭朝，洪洋洞，雁門關，穆柯寨等等。言其劇情。每臨危難時或殫得處。使有類似神仙者八千歲出焉。助而解決通行之。邇來电台放送之王華買老子。亦稱八千歲。外此戲劇小說尤多涉及八千歲者。余因之檢查此八千歲，果何人焉。迄未尋得如小說家戲劇所附會者。或以所見書籍少。姑誌之。備異日之參證。

按宋史周元儼傳：「太宗第八子。年二十始就封。宮中稱爲二十八太保。慶歷四年薨。贈燕王。一史又稱「王廣穎豐頤。嚴毅不可犯。天下崇憚之。名聞外夷。……王事母王德妃孝。平生寡嗜慾。惟喜聚書。好爲文詞。頗好二王書。……疾亟。上親至臥內。手調藥。屏人與語。久之。所對多忠言。……蓋宋之賢王也。」

又澠水燕談錄云：「慶歷中。皇叔燕王元儼薨。仁宗追悼尤深。詔有司擇立號之尤尊美者。乃特贈天策大將軍。王性嚴毅。威望著於天下。士民識與不識。呼之曰八大王。犬戎尤憚之。一按小說中說宋仁宗時事。有所謂八大王者。當時乃真有此稱也。」

又宋沈淑諧史云：「富鄭公上河北守禦十二策曰。燕王威望著於北虜。燕薊小兒。每遇夜啼。其家必驚之曰。八大王來也。每牽馬牛渡河。必曰。莫！大王在海裏。其畏之如此。」

又癸辛雜識。羅澣可游汴梁。書所見云。一登雲樓。俗呼八大王樓。蓋初爲燕王元儼所居一。

白蛇傳奇

本刊九期封而登尙藝員小雲白蛇傳劇影。茲以余所見之關於白蛇傳略錄如左。

義妖傳演白蛇事。本屬子虛，而西湖游覽志謂俗傳湖中有白蛇青魚兩怪。（義妖傳作青白二蛇）鎮壓雷峯塔下。相傳建塔時。大士囑之曰「塔倒湖乾。方許出世。」崇禎辛巳大旱。湖底泥作雷裂。塔頂烟燄薰天。居民驚曰白蛇出矣。後得雨。湖水重波。塔烟頓息。人心始定。洪坊思亦謂杭州舊傳有三怪。金沙灘三足蟾。已爲方士捕得。流福溝大龜。隆慶時，爲屠家釣起。惟雷峯塔白蛇之有無。究不可得而知也。又徐逢吉（清波小志）引小窗日記曰「宋時法師鉢貯白蛇覆於雷峯塔下」。即傳中海海禪師之所本。是宋時已有此說矣。（新義錄）

絕妙好詞續貂

文心

本刊十四期有沈紅君大作絕妙好詞一文。對情文並茂之劇詞。指出優點。洵可謂獨具慧眼。可資創作劇本者之參考。不佞見獵心喜。爰爲續貂之作。效顰之譏當難免也。

作文有欲抑先揚之法。蓋非如是。則文勢平泛。而無何力量。小說中用此法處甚多。水滸傳中。魯智深大鬧野猪林。即係此法。先將解差謀取林冲性命之舉動逐步寫來。直到「薛霸便提起水火棍。擡林冲腦袋上劈來……」初觀至此以爲林冲萬無幸免。而結果——一條鐵禪杖飛將來。把這水火棍一隔。丟去九霄雲外。「文氣便龍蛇飛舞。而觀者亦拍案叫絕。戲詞中亦多有採此法者。如捉放曹宿店一折。陳宮於後悔之餘。殺機陡起。以「賊好比蛟龍未生鱗角。賊好比猛虎未生爪牙。」述殺之不宜遲。又加以「虎落平原我不打。我豈肯放虎歸山又把入抓」之理由。而殺曹之心已決。直至「提寶劍將賊的頭割下」一句。則在熟睡中之曹操。論理論勢必無倖免矣。乃以「險些把事又作差」一句。將一幕緊張的局面。殺人的動作。平反過來。前此爲曹操捏一把汗者。至此乃將一顆心放下。使無前此之欲殺必殺即殺之動作。則放而不殺爲不奇。則情節不足動人矣。

文昭關中伍子胥大段二簧正板之後轉原板末一句。其唱詞按戲曲所載爲「今夜未過又盼明天。」此句意義極佳。蓋人在困難焦急之時。恒覺日長如小年。希望脫離困危之心愈切。則愈盼危險時間之速過。於是「今夜未過又盼明天」之心。乃成爲必然的現象。鮑淵明詩中有「造夕思鷄鳴。及晨願鳥遷」二句。其意景與此唱句正同。非身經其境者。不能道出也。伶工唱詞有改爲「今夜晚怎能夠盼到明天」者。其意義亦佳。但不如此句爲更有意味耳。

伶工成名之難

永銓

戲劇爲含有藝術之作品。編劇者固須有豐富之學識。演劇者亦須有精到之技術。年來國劇藝術勃興。故舊劇之價值。伶人之地位。日漸提高。然能享盛譽。得受觀衆讚許者。皆藝有專長之伶工。庸泛泛之流。終不獲見重於社會。由此觀之。伶人對於個人之技藝。實不可不深加自省力求進益也。

伶人演劇實非易易。粉墨登場。表演於衆目之下。身段。唱念。以及形容喜。怒。哀。懼。諸般神情。須於一定規矩之中。發揮其技術涵養。務使維妙維肖。恰到好處。以引起觀衆之欣賞。若了草苟簡。意存敷衍。或要好太過。而火氣逼人。在台前多數觀衆注視之下。絕無僥倖得名之可能。此就一般伶人之已屬如此。至若自行挑班。獨樹一幟之伶人。更爲不易。除技藝須有根底外。尤須具有新穎頭腦。靈敏思想。對戲劇方面。除以舊日所學爲根基外。尙須迎合社會心理。翻陳出新。方可號召觀衆。名聞於時。故今日稍有聲名之伶工。多從事於本戲。互相爭長。若徒墨守成規。不思改進。在此潮流之下。必致落伍。此就新進伶人而言。至老伶工外於此例純以宿學見長者惟楊小樓爲僅存之碩果矣。

若論童伶習劇。困難尤甚。蓋童伶入科之始。最長亦不過十歲。對於劇情。無甚了解。但憑教師口傳心授。強行記憶。資質聰穎者固困難較少。天賦魯鈍者。卽日以鞭扑隨之。所習之劇。表演亦難恰到好處。且科班慣例。新生坐科。初學普通根本工夫。如視成績優良。始就其個性所宜。專習正工。較次者。只有習充裏子爲人配戲。很難得有出頭之日。天資限人。此固一難。卽登場數載。例經倒嚙。倒嚙一事。實爲童伶畢生幸運之大關鍵。嗚呼。如倒好。行話。所謂有一本錢。則聲譽即易雀起。否則數年苦工。卽因嚙壞而難發展。類此者實繁有徒。總之伶人雖多。若成一出類拔萃之人才。實非易易。非但需要聰敏之天姿。且須經過種種困難。固非可僥倖成功者也。

北平劇界趨向之將來

其美

北平爲舊劇原動力之所在地，賴以生活者，爲數頗不在少，實佔有社會一部份力量。是以北平劇界前途之轉變，亦堪值吾人之注意，茲就其變化之大者，姑揣其將來。

(一) 臺柱制度之崩潰 回顧北平十數年前，每一戲班，必有主角至少二三人，每演必有二三齣精采者可觀。今則不然，伶人稍稍出人頭地，即行自成一班。年來統計所成之班，多至數十個，因而配角反有不敷分配之勢。雖有不惜重金，聘用優等配角以爲襯托者，然遷就三四等配角濫充者，實佔多數。主角才藝既難出色，配角更係雜湊而成，其成績之優劣，不卜可知。成績如是，觀衆自然裹足，戲班即難持久，勢必漸次淪於淘汰。恐不久將來，臺柱制度之崩潰可立足而待也。

(二) 佈景之普遍化 舊劇原係抽象的描寫，初無須採用具體化的佈景。是以凡用佈景之戲，多譏爲海派，爲京朝派所弗齒，是以北平舊劇界鮮有用之者。泊乎梅蘭

芳遊美以還，採用多景佈景，復經以改良戲劇爲職志之程硯秋氏提倡，佈景遂逐漸引用於北平之舊劇舞台。佈景非不能用於舊劇舞台，然應取捨是否適於劇情。完全不適於用佈景者，勉強用之，實有畫虎不成反類犬之譏。年來各名伶率多注意於佈景，顧幼稚無味者實佔多數；精美有力者，不過絕無僅有。客秋曾觀梅曉華在平露演之太真外傳，步月一場，有宮殿佈景，輝煌華麗，實能增加劇情及表演力量，豈僅悅目而已哉。類此佈景，尙可採用。此時伶人，已多趨向此途，相與製用佈景，藉以號召。預料海派所尙之佈景，今後將盛行於北平。第望採用者審慎鑒別其優劣，以及是否適於劇情。不然拙劣無意識之佈景，搬上舊劇舞台，實爲畫蛇添足耳。

(三) 科班設立增多 近年北平最著科班先以富連成，繼以戲曲學校。(戲校雖係採用學校制度，事實上若干情形與科班相似。)兩處均有所長，各擁有優秀學生，雖係童伶，而平日表演，實富有極大之號召力。蓋臺柱制度盛行，多係跛脚戲班，主角既難必好，配角更是雜湊，觀衆欲看一人齊全之戲，幾不可能。科班人材濟濟，各行角色俱備，復肯賣力，是以想配搭整齊之好戲者，莫不趨之若鶩也。據聞去年調查各戲班上座最好者，以富連成爲最。富連成因之富亦獲利匪淺。利之所在，人必爭趨，是以近來伶界頗有人創設科班，既可造就人材，亦可擴張個人力量，更可藉以獲利。是以有文林社長慶社相繼成立。將來科班之設，或更有繼起者也。

(四) 票價之減低 平地舊劇票價，二十餘年來已由幾枚銅子增至幾元。各名伶如貼新戲動輒二三元，至一元左右者，已屬平常。社會經濟凋敝已甚，昂貴票價，足使顧客裹足不前，伶人營業，每難維持。智者遂有提倡票價平民化之舉，如尙綺霞氏即首先倡之，故尙之上座成績，輒較他伶爲佳，票價平民化實一原因。蓋無論戲之如何佳妙，當顧客購買力極薄弱之時，

戲劇雜譚

晴

昂貴之票價，當然買不起，絕無餓着肚皮去聽戲的道理。他若離平五年之梅曉華，其號召力自不待言，然亦願及經濟凋敝之時，昂貴票價，絕不受人歡迎，上座成績必受影響，是以去歲來平前排僅售一元二角，不為不廉矣。今社會之不景氣日甚一日，繁榮非一時可期，經濟難關，尙未打破，票價減低之風，勢必更有不得不如此者矣。

(四)戲院之改新 北平為舊劇之大本營，但劇場之湫隘，有出人意外者。如哈爾飛吉祥等園，座位之窄狹，出入之窘促，不是看戲，直是受罪。園中空氣既欠流通，一切設備更覺穢污不堪，衛生方面，殊為不宜。此種情形，不但影響上座，即伶人表演，亦難稱意。營戲院業者，第富於保守性，以致數年來無新式劇場之建築，因而污穢狹隘之劇場，亦居然存在。所好近有新新長安兩戲院之開設，尙稱差強人意，聽衆便利不少。將來顧客，必多趨此兩戲院。伶人方面，亦樂就新院露演。預想破爛不堪之舊劇場，必將相形見絀，漸次淘汰。近聞哈爾飛已將停演，吉祥亦有重新建築之訊，此為必然現象也。

略論槍挑小梁王劇中之宗澤

槍挑小梁王一劇，據聞為某老伶工之重頭戲，(已不能確憶為何人)今日伶人演此劇者甚少。惟北平之戲曲學校，近時演之，以後起之武生王金璐飾宗澤，傅德成飾岳飛，洪德祐飾小梁王，角色可稱齊整。惟王金璐係宗楊小樓者，似應只演武生劇。今暫不論王金璐學楊之結果如何，其成績又如何，但論在此劇中扮演宗澤，則有未合之處。因其扮相既不蒼老，唱念起打亦未能形容年老之人，此似為不合者也。宗澤是一員老將，雖不能如破陣中楊令公之衰邁，但亦應如定軍山中之黃忠，應有蒼老之狀，就其身份言，最好以老生飾之，武生飾之似非相宜。王金璐以武生本工，每演老生劇，如忠義臣之張金津(按此劇即為九江口，往時多以淨角飾張金津，惟自李萬春後已破此例矣。)將來恐不易得好結果，此為以武生飾老生不合處也。(編者按王金璐近日所工之劇本為武生及武老生路子)又此劇編製演至宗澤陣前破敵時，不聽衆將愛子及家人之勸告，而自已單人匹馬，衝入敵陣。以此形容其

志未嘗不勇，其心未嘗不忠，然未免有過火之嫌。描寫一勇之夫，或有可說，而竟出于宗大帥身上，似有未合。吾人細觀宋史所載宗澤為人，謀略淵深，氣宇宏開，兼名將名臣之風度，絕不能如是魯莽。蓋宗為三軍司令，絕不能輕履險地，而以自己負重之身作孤注之擲也。編劇者本意固欲以此形容宗元帥之忠勇，令人可欽，且為岳武穆及諸將救宗澤張本，但未免顧此失彼，對宗之身份未描寫的恰到好处。愚意此處應稍改正。即一方面須表示宗元帥報國之心，雖死不辭。另一方面不可描寫其動作跡近魯莽，最好在宗元帥臨陣之前，加入一段沉痛之說白，表示同仇敵愾，萬死不辭，並將其非身入敵營，無以寒賊胆而振士氣之理由說明。如是更改之，于劇情亦無妨礙宗之陷敵岳飛等之救宗，可免「有勇無謀」之譏方合其身份也。

高承恩大律師受任為北平半月劇刊社常年法律顧問啓事

本律師現受任為北平半月劇刊社常年法律顧問嗣後如有侵害該社名譽信用業務及其他一切法益者本律師當依法保障之

事務所北平燈市口六十二號
電話東局二千三百三十二號

劇院中的茶水問題

璞玉

近代劇院設備，日求改良，竭力謀觀衆之舒適與愉快。此爲物質文明進步之必然現象，大家所贊成者。蓋觀劇本爲娛樂，無完善舒適之設備，則娛樂興趣，大受窒礙。有人認爲自要戲好，觀劇者可以爲戲劇藝術所同化，有樂而忘形之概，設備方面，稍形簡陋，與聽戲目的無關。持此論者固有其相當理由，當然究不若戲院好設備又完美爲愈也。

劇院設備，包含甚廣，爲一專門學識——如建築設計，燈光設計，發音設計，容積設計，衛生設計，安全設計，舞台設計等，非專家不爲功，固非隨意設置即可適宜者。

近中市劇院設備，日趨維新，變保守爲改進，逆料此後劇院設備之競爭，當入於加速度之時代矣。憶昔赴東甌聽戲，池座中坐櫺皆整列，櫺端向戲台，觀者須側身而坐，否則須跨坐櫺上。古色古香，亦自有趣。然觀劇既竟，頸項腰肢，俱感不適。今則悉改爲橫列。以富於保守性之東甌，亦不能道時代而堅守舊規，環境既趨改進，捨短取長，爲必然之勢。

茶水問題，本爲劇院設備中之小問題，然關於觀衆之舒適與否，則影響甚大。今日談及茶水問題，有主張廢止院中售茶水，仿照電影院中辦法，劇院附設食堂，觀衆於休息時赴食堂購飲者。其理由如下（甲）院中售水茶役往來，與秩序

及觀劇上大有妨礙。（乙）易因茶水傾倒，濺污他人衣服，而引起爭論。（丙）觀劇目的爲觀劇非爲飲茶。（丁）既在院內售茶水，則座位上必有放置茶具之設備，妨礙座位之寬展。

上述主張，固自有其理由，然究爲局部的。吾人根據觀衆之舒適與習慣上着想，院中售茶水之制，仍有保存之必要。

1. 中國戲劇扮演之時間甚長，非如電影及西洋戲劇時間短者可比。以普通情形言，晚七鐘開戲，夜十二鐘散戲，或午後一時開戲，晚七鐘散戲，演戲時間約五小時或六小時。而電影普通僅二小時或二小時半。經過長時間而缺乏飲水，事實上自感覺不愉快。固然可以赴食堂購飲，但於觀劇之時，屢赴食堂，必耽誤觀劇，若候至休息時購飲，則必有餽候擁擠之憾。

2. 飲茶習慣爲吾國人士固有之習慣，非一時可以革除。且亦因人需要而別，無整個革除之必要。劇院中若停止售茶水，習慣上，感覺極不方便。吾國飲茶習慣，由來已久，已由飲茶解渴之目的，演進而兼有飲茶消遣之目的，故古人有一碗喉吻潤，二碗破孤悶之詠。此種習慣，大部份人多嗜成癖，驟形廢除，至感不適。

3. 劇院中附設食堂，則在建築上，及經營上，必多費金錢，即劇院資本必須分一部於食堂建設或經營上。

4. 赴食堂購飲，論杯則價目較現時劇院中論位計算爲昂，論量則觀者無久坐食堂品茗之時間。於觀衆方面甚不經濟。

以上爲觀客及劇院着想，已覺劇院中現存之茶水制不可廢除。再進而爲某一般人之生活着想。劇院中之茶房以售茶收入爲生活者，廢除茶水制之後，必感失業。縱令食堂中亦須用茶房，然既須就飲，則需用茶房人數，必較現時爲少，爲彼等生活計，以所遺者之一部份消費，即可救濟一部份人生活，更不必因嗜廢食，而取消現在劇院中之茶水制也。

唯現今劇院中之茶水制，亦有其缺點，須加改革者。一即觀客無論渴與不渴，飲與不飲，均須按位出茶資，此等辦法對不渴者，不飲者，失去公平，跡近強制。再即茶房往往額外索取小費，至惹人不快。三則劇院中所用茶具，往往因惜費及省力計，不常加洗濯與補充，用久積垢，以致有欠清潔，此則於衛生方面，大不相宜。對此三者應加改良，若能改爲要茶水者，即收茶資，不要茶水者，即不收茶資，則性質上既屬自由，事實上亦感方便。至茶房索取小費之風氣，應加以糾正，（近中各戲院，此種風氣之將頓，較前大見進步）務使觀客精神，不爲此瑣事而分其觀劇之興趣。對茶具一項，尤應注意清潔。此項問題似屬細微，第於觀衆精神衛生均不無關係，亦劇院設備中不可忽者也。

萬春

持公

久演外埠。載譽聲之李萬春。已返故都。出演各院。萬春在後起伶人中。為一富有天材之人物。目前已有相當榮譽。希望更加努力。勿驕勿惰。尤望其潛心國劇藝術固有之優點。勿稍涉歧途。以負荷國劇光大之使命。望之者固甚殷也。

以萬春藝事言。可謂得天獨厚。蓋既具一副清秀英挺之扮相。又具一副好嗓子。雖不能稱為絕佳。然武生因武工的鍛鍊。多影響於嗓音。非沙啞即窄狹。而萬春嗓音獨潤玉圓。寬窄高低。悉能隨心。武生行中。除典型人物之楊小樓外。恐以萬春嗓音為最矣。嗓子在梨園行中自為一本錢。萬春既有好嗓音又有好扮相。自易大紅特紅。

萬春非但扮相好嗓音好。即其天資之聰明。亦足以傲視儕輩。故其能戲之多。兼老生武生而有之。其在外埠之所以馳譽者。此亦為其一大原因。蓋能戲多。則應付上自感裕如。翻陳出新。易博驚羨。唯萬春因常走外埠之故。譽望雖馳於南北。吾人深恐其因迎合外埠觀衆心理計。有糴雜京朝與外江之趨勢。以各地觀衆嗜好之不同。不如此誠不足以投時好。然過於迎合觀衆心理。則藝事方面。雜而不

純矣。誠以國劇藝術。以京朝派為最地道。一白一唱。一招一式。均經名伶數十年之研究改進。蘊有深刻的含義。合美的成分。而非淺見薄識之流。所可隨意刪改。外江派之趨向曰火熾曰熱鬧。音則取其靡靡。技則近於輕率。作工則失之過火。當時觀之。亦或覺其新奇。而一覽無遺。了無餘味。以視京朝派之於輕描淡寫。雍容嫺雅之中。一京朝派即演武戲。亦不顯火氣。細觀小樓之受歡迎。與周瑞安之不能成名。即可得此事三昧。蓋緊湊俐落是緊湊俐落。絕不是火氣逼人之蠻打蠻幹。外江派中即且角動作亦嫌其急劇緊張。而火氣過盛。而發揮出一種威動力量。其藝術程度。直不可以道里計矣。萬春對劇藝素有根底。對京朝與外江之優劣。自早知之。唯是環境逼人。往往使人不得不屈服於環境。深望萬春於應付環境之中。而加一番注意。則繼小樓之後而執國劇界之牛耳者。萬春其首選也。

以畫事比之。有人問王烟客(時敏)曰石谷之畫何如。曰太熟。又問廉州之畫何如。曰太生。以石谷畫入上乘。而烟客嫌其太熟。則太熟亦藝事上之缺點也。蓋熟不僅失之率而又失之於甜。精彩全露。乏却秀勁內藏之妙。減少含蓄渾凝之力也。此種評論。或以為過苛。唯萬春既有天賦之才智與本錢。際茲老輩名伶年事日高。上乘藝術。形將失學之際。吾人對希望萬春為上乘傳人之心。自不能不切。望之切則責之深。萬春勉乎哉。

天津劇影畫報

為著名戲劇家王墨琴主編，華北唯一戲劇電影並重之畫刊。材料豐富，精美悅目，實為喜閱戲劇電影刊物之良好讀物。並自十九期起，特請姚鐘屏君編撰「采菲錄」，按期發表。現為優待讀者起見，函索附郵五分，即寄兩期。訂閱全年五十期祇收一元六角，半年九角。
社址：天津法租界二十六號路仁豐里
二十六號

菊國集聞

景聲

天津中國大戲院。前邀派派鬚生王又宸出演一星期。成績甚佳。現約葉盛蘭演唱。定期亦係一週。聞盛蘭演畢。已約安孟小冬。尙小雲。李萬春等先後出演。

名老生貫大元。春節後應哈爾濱華樂舞台之約赴哈埠。演期一月。甚獲當地歡迎。期滿後復經挽續十天。現已演完。于夏曆二月初旬到瀋。出演共益舞台。亦定期一月。演畢。不再他往。約本月十左右，即可抵平。

名武生李萬春。于二十一日下午八時由瀋抵平。李伶親友及內行到站歡迎者頗夥。至平後。現已分別在新新各院演唱。

由南來平多日之坤伶粉牡丹。數次露演。上座平平。月之十一日夜場在長安戲院演「雷峯塔」。上座僅百餘人。近經遊角人桂平者。約往鄭州萬福大戲院演唱一月。日內即可起程赴鄭。平市為國劇大本營。外來者非有特殊技藝。難露頭角。况值近日名伶均在露演。尤非泛泛之海派坤伶所克競衡也。

編輯贅言

編者

傅君借華劇學名流，文聲篤著，國劇論著夙為人所共仰。「獅吼記」崑豐叢談之一」一文，以簡練文筆，為精微闡述，翔騰淵雅，為本期特色。

千似君「文字與戲劇之關係」一文，對於不常劇詞，乖違表情，亟言伶工應力求改正，執筆論劇者應負宣揚指導之責，名言至理，很值細讀。

學李君對於戲劇的各方面，有深切的知。茲經本刊特約，承允長期撰稿。本期「國劇出版物之現況及與國劇本身之關係」一文，宏文學論，當更為讀者所先觀為快。

文心君「絕妙好詞續貂」，譚論劇詞，饒有卓見，與上期洗紅君「絕妙好詞」一文，可謂先後輝映。

「伶工成名之難」一文，作者對劇界情形，至為洞悉，故對伶工成名之困難，知之甚詳。年來國劇嗜好，普及社會，有以伶人成名之後，席豐履厚，至欲棄其業而相從者，讀此當知任何事業，離不開一受得苦中苦，方為

人上人」之規律。伶人成名，亦非偶然也。

其美君對平市劇界以深刻的觀察，和整個的鳥瞰，寫「北平劇界趨向之將來」一文。語皆中的，可視今後北平劇界的動向。

晴君「戲劇雜譚」，以史中人與劇中人互相印証，而論及其動作，頗可一讀。劇院中現行的茶水制度有否存在必要，是現在值得討論的戲院中問題的一個。璞玉君「劇院中的茶水問題」一文，當有不少同情者。

持公君「謁李萬春」一文，對萬春劇藝的優點與弱點，有公正而肯綮的發揮，這樣文字，纔是評伶文字，纔夠得上說是愛護伶人。

中央儲蓄會

特獎兩萬五千元

基金穩固

零存整付

每月開獎

存滿二年

甲地入會

北平會址：西交民巷十號

會計獨立

紅利優厚

獎金特多

並可借款

乙地可存

經理高倫堂

謙祥益 綢緞呢絨洋廣皮貨店

本號自辦蘇杭綢緞歐美呢絨洋廣各貨中外布疋以及京蘇顧繡各口細毛皮貨無不搜羅齊備並承做大衣斗蓬樣式維新定價逾格低廉用符 惠顧雅意邦都人士盍興乎來

謙祥益地址前門外廊房頭條 電話樓上南局一八五九
樓下南局一九九
益和祥地址前門外五牌樓西 電話樓上南局五二一零
樓下南局三三五二

森記建築廠

本廠專做各式傢俬木器建築中外樓房工程歷有數十年之經驗中外成績素著工精料實早蒙各界惠顧諸君嘉許如需用木器建造房舍請來接洽定能保固精良價格低廉使顧客之滿意也

北平東城弓弦胡同十八號
電話東局二二七四號

北平半月劇刊

第十二期 第十六期
民國二十六年四月十六日出版

主編 沈聞維
編輯 劉廣園
攝影 倪子衡
發行 沈時勳
姚觀生
何博生
沈雋所

出版 北平背陰胡同甲二號
電話西局一九七〇號
北平西局一九七〇號
北平沙灘路七號
楊本賢廣告公司

代售處 北平缸瓦市丙三十一號
電話東局三一〇〇號
大同廣告書報社
北平西局一九九四號
北平晨報承印部
印刷者 北平晨報承印部
電話南局三三〇五

價目表

零售	壹元一角	國內日本	郵費
半年	二元二角	香港澳門	國外
全年	四元二角		

寄款以逆用鈔幣為限
掛號每份
郵票代價按九五折算
另加九分

廣告價目

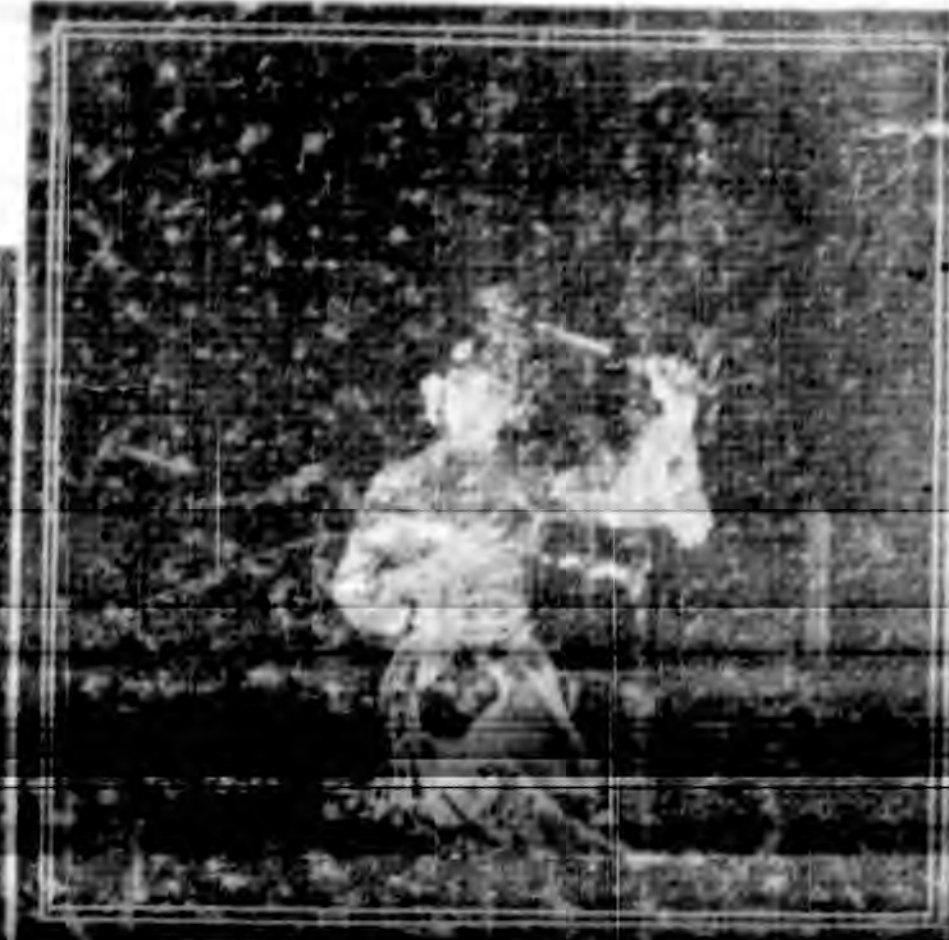
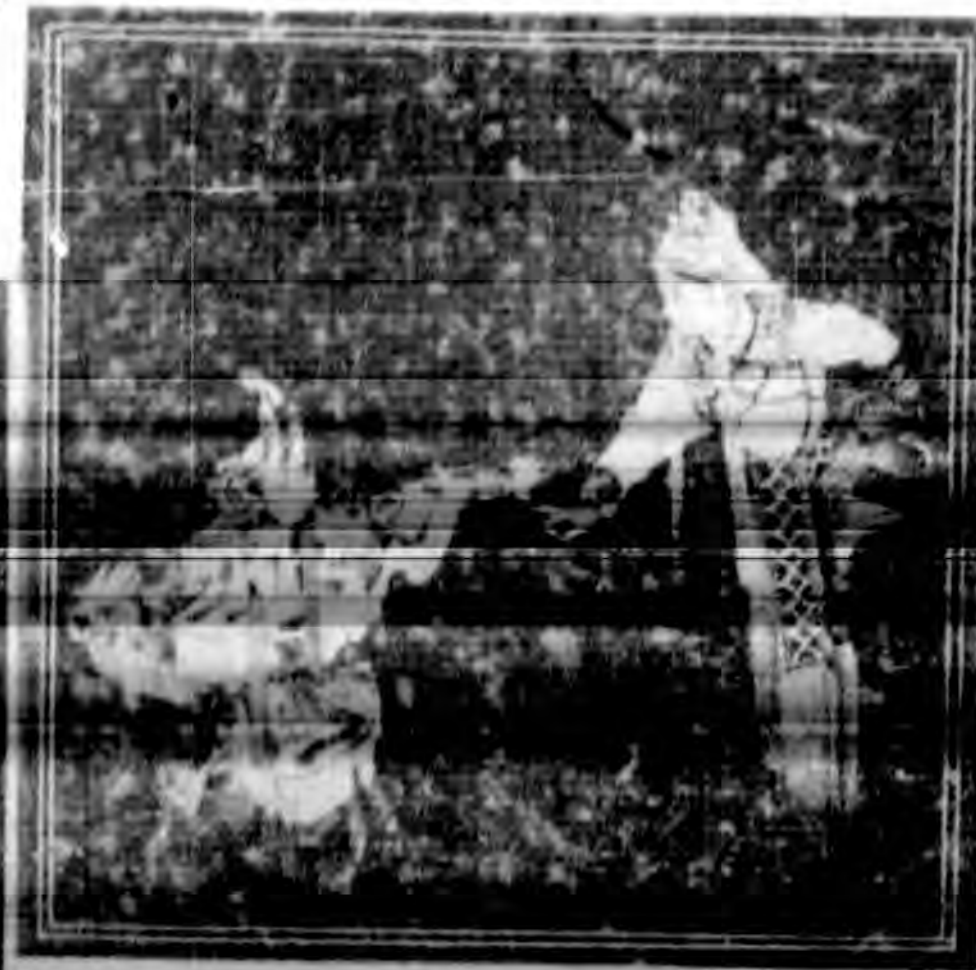
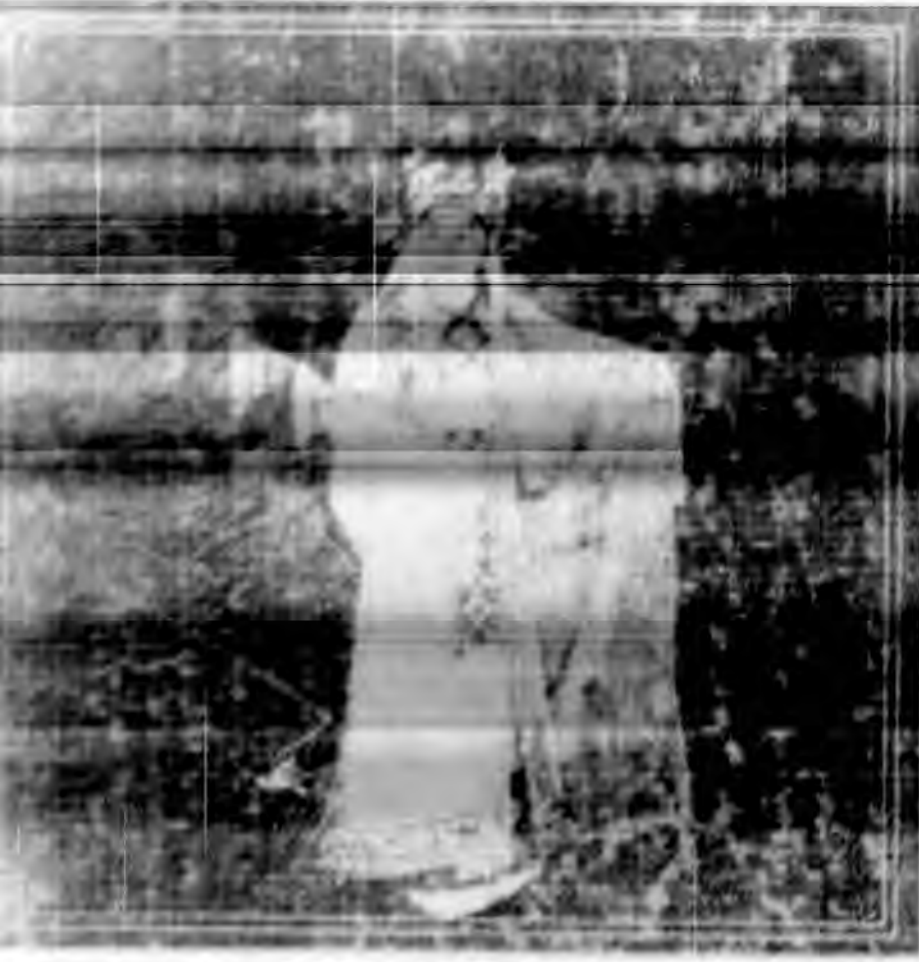
此係每刊價目如登長期或印彩紙另行面議

地位	全	半	面	四分之一
普通	二十五元	十四元	七元	三元
特別(全版)	四十元	二十元	十元	五元

中華戲曲高級職業學校普演
 平陽公主

(宋 德 珠) (平陽公主)

王 金 璐 (樂 舞)



趙 金 蓉 (杜麗娘)
 王 玉 蘭 (春香)
 遊 園 驚 夢



傅 玉 蘭 (趙錦堂) 關 德 威 (朱春登)
 趙 金 泉 (朱母) 蕭 德 寅 (中 軍)
 張 金 傑 (官 門) 董 德 霖 (官 門)
 硃 痕 記

國藥

虎標



虎標萬金油

頭痛粉

一服即止
一搽即愈

萬金油

內外兼治
擦服俱靈



胡文虎製

清快水
清滌腸胃 補助消化

八卦丹
祛除口臭 止咳化痰

(各埠中西藥房紙烟雜貨百貨店均有代售)

新嘉坡

虎標永安堂天津分行

法租界廿六號門牌九號電話三三一四三