

戲院 ( )  
戲院 ( )  
戲院 ( )  
戲院 ( )  
戲院 ( )  
戲院 ( )  
戲院 ( )  
戲院 ( )  
戲院 ( )  
戲院 ( )

本報價目

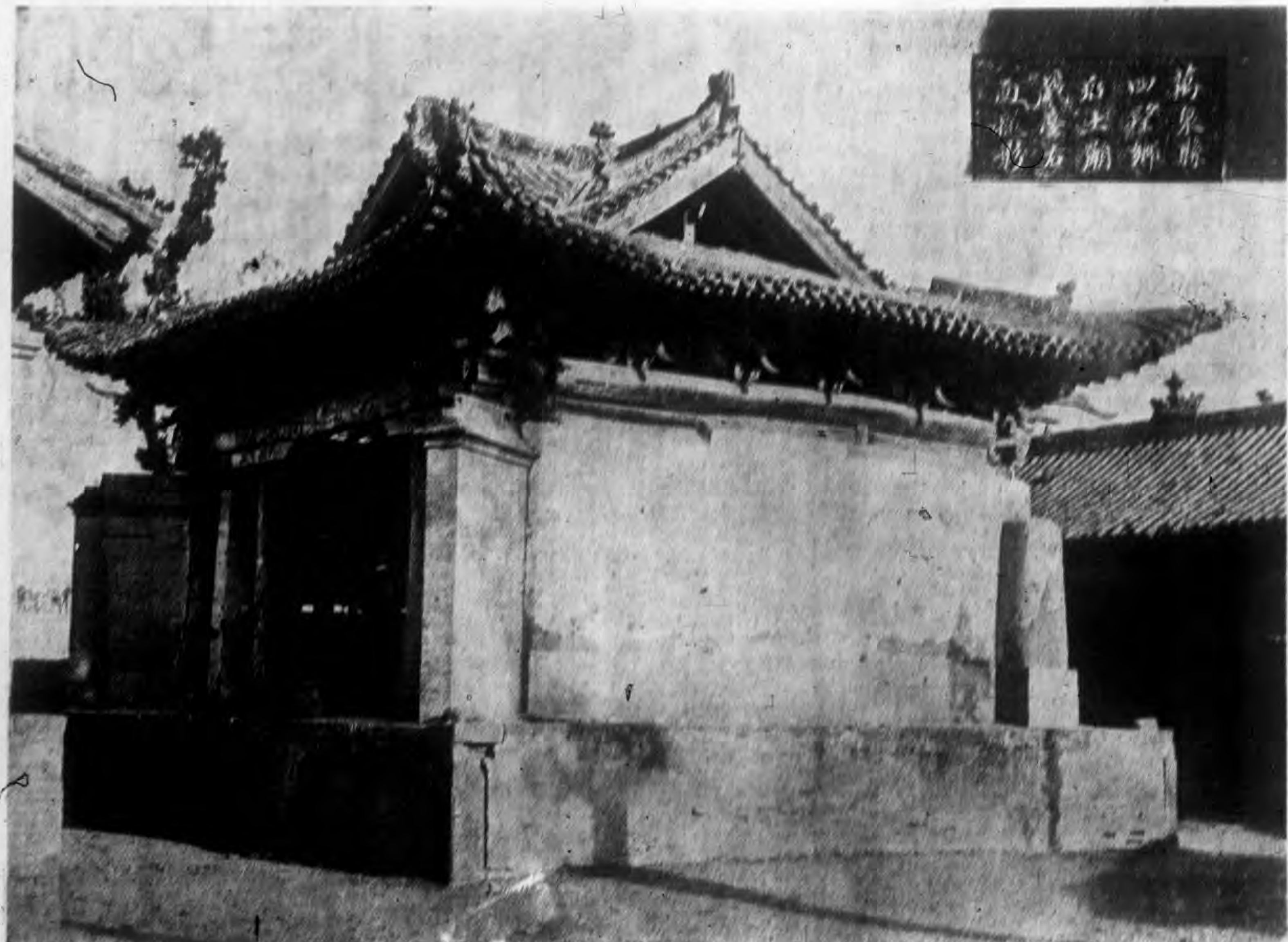
本報每星期五出一張增刊無定期  
份大洋六分 每份一元定閱十七期  
定廿五期大洋一元四角 定五十六期  
洋二元八角 預定一百期大洋五元四角  
零售每份五分 郵代價按九五折  
份另加郵費三分 郵代價按九五折  
以一分半分者爲限定閱報不任價

國 劇 畫 報

紅豆館主署



社址  
北平前門外虎坊橋四十五號國劇學會  
電話南局二一三  
代派處  
北平九龍崗房 電話南局 四六二九  
天津南門外春華里 電話二二二 二二  
五四號  
青島上海路中環分館



山西萬泉縣四望村后土廟之元代戲臺

(徐次辰先生贈刊)

(版二見字文明說) (式築建昂單斗科簷單山歇面四脊字十)

**金城銀行**  
儲蓄處 前門外西河沿十二號  
辦理各種活期定期儲蓄存款  
本行 西交民巷  
一百零八號  
商業銀行 辦理一切  
東城 辦事處 王府井大街七十五號  
辦理各種往來活期定期存款

**鹽業銀行廣告**  
資本總額一千萬元 實收七百五十萬元 公積金五百餘萬元  
營業部 辦理商業銀行一切業務 儲蓄部 存款手續簡便利息優厚責任  
無限章程 總行 天津 分行 北平 上海 漢口 南京 廣州 香港 濟南 青島  
均開通 北平行址 前門外西河沿 經理室二四六九  
電話南局 一八三〇 傳達室二六八五 電報掛號 七七七七

**中南銀行**  
資本總額二千萬元 實收七百五十萬元 公積金一百六十餘萬元 總行 上海  
分行 天津 漢口 廈門 南京 北平 其他國內外各埠均有通  
行機關 營業 辦理商業銀行一切業務  
天津行址 英中街四十八號 電話三〇三三〇 三〇三〇〇 三〇三〇九  
注意 中南銀行鈔票爲公辦辦理起見特由鹽業金城大陸及本行  
公共負責設立四行準備庫專辦保管鈔票及發行分現等項  
特與大陸及本行向列各地四行準備庫直接兌現外並向各地鹽業金  
城大陸及本行隨時兌現  
上海準備庫 四川路六十八號  
漢口分庫 四民街  
天津分庫 英中街六十七號 北平分庫 東交民巷  
國昌大樓

**新華信託儲蓄銀行**  
首創儲蓄 基礎鞏固  
會計獨立 保障穩妥  
應用科學方法  
經營銀行業務  
儲蓄存款 種類不一  
利息優厚 手續簡便  
爲顧客謀便利  
爲存戶謀安全  
寄即索函 章詳有備



梅院君與楊小樓之長板坡

(元可先生孤光攝贈)



雪艷琴之御碑亭

其事與名耳！敢云文哉？至於獻神報賽，始分三社，後為五社：首東巷，次南巷，三四巷，四牛家巷，五後巷。議自先人，各有定序，強者不敢先，弱者不得後，予亦書之於碑，以為後日強梁不遵規者戒。大明萬曆四十三年歲次乙卯七月初六日辛亥日記。

**票友之藝術 (五)**  
清逸居士

楊太監舞劍引鬼魂上，楊槍背倒介，且見包驚窺。今之三本狸貓換太子，與之相仿。安敬之君，因有量調毛病，然並非是戲均量調，祇九更天烏龍院二齣，每演必量調耳。書自書一木牌，上寫想着二字，走票時遇此二戲，則將此木牌佩帶以自警。

公悅自賞，有全本普天樂。(即八本劉判官)自做地獄砌抹一份。韓君峻峰飾包拯，花臉志七之張洪，(即胖官)載閣亭君之幽流鬼。每逢走局時，人皆喜看此戲之砌抹。奈每演劉判官，以用人特衆，故載君復編唐干遊地獄。(即西遊記之老龍得罪天條事)安敬之君飾唐太宗，載君飾老龍，志七之崔玉(即判官)，韓君飾五殿閻羅天子。排成後，倍受熱烈歡迎，此即因人編劇之法。(接下版)



△洪憲時戲界人進宮之徽章▽ 祛瑯質 (陳少霖君贈)

**關於山西萬泉縣四望村后土廟之戲台**  
如山

數年前有友人往山西考古，發見此臺，斷為元朝所建，並攝得小影。及余覽此影之時，友已携去他適。今春山西徐主席次長，特令該縣縣長，攝得此片見惠。余得之，如獲至寶！即持往營造學社，請其審定是否元朝所建？據梁君思誠云：有數點可以斷定為明朝以前之建築物

△姚玉芙君之祝詞▽ (十七)

建築物固多，但戲臺則甚少，故此實為極可珍貴之影片，且此臺祇能從前面看戲；臺之中間有隔斷，係懸門簾幕帳之處，亦為戲臺之特別建築法也。茲以廟碑一通，附錄於後，俾供研究者之參考：

四望村后土廟碑文  
舊開后土神祇，厚德特載，一方資其化育，威靈配天，萬物賴其生成，至哉坤元。即天子歲時明禋，而鄉社敢不立廟以祀之乎？四望村，古有聖母神廟，其制從來遠矣！但不知創自何代，修理幾更？咸無碑載。姑就其所傳聞者而記之。正德五年，牛景陽，吳可增重修，十載功完。嘉靖三十六年，薛萬，牛仲實，張仲七，張曼，相里鑿，創建獻字五間。迨萬曆二十年，三門潘瀾，獻字傾頹，其何以妥靈而棲神耶？本村神首，生員牛耕歷，薛廷現，牛仕選，張增若，相里務，薛邦輔，張永命，集衆贊財，重修三門獻殿，創立道房兩廊，規模於焉張大，廟貌煥然一新。敘曰：不立碑載，施財者猶混口而無傳也。銘碑刻石，特記殿，四牛家巷，五後巷。議自先人，各有定序，強者不



國劇學會編輯及指導外攝之影

**本報啟事**  
本報第一期，現已售罄。凡欲預訂者，請向本報部，自第二期起，讀者注意。特此聲明。



本報及戲劇叢刊旨在  
經政府批准  
△定期儲金  
以鹽金中大四行四千五百萬元以上之資本，保本保息，短期利厚，又分紅利，營業獨立，會計公開，會員儲金，種類如左：  
二十五元起碼，二年滿期，年息七厘，兩年內隨時支取。



右影第一排自右起為：陳嘉樑(名笛師)、陳德霖、茹萊卿(富道之祖父)三君，今皆去世。第二排為：王琴儀、何卓然、趙桐珊、梅浣華、姚玉亭、高聯奎、高慶奎、馮玉奎諸君。第三排為：賈大元、姜妙香、孫惠、錢恩瑞(故去)諸君。迺二十年前所攝。



影戲之主關漢霄凌

不設墊子，亦不算失禮，此其一。不知大雅，以為然否。地既係拜，無不助暗，自備晚輩，均由家院設墊子，叩頭畢，家院收去。客來拜，無不助暗，自備晚輩，均由家院設墊子，叩頭畢，家院收去。地既係拜，無不助暗，自備晚輩，均由家院設墊子，叩頭畢，家院收去。



王瑞青君所作寫生冊頁之五

令牌家內，義上鼓。明百字，規日，行。云局下。三號角。票友劇劇下管有票同。一子，大何堂場，迫以壽：因上至實，扎：，海時。角。友之，仍從，富貴，遇富，如有，品山，工老。生。光緒甲午，時入公悅自賞，則均天官賜福，富貴長春等戲。每逢



君飾左伯桃，薄筮享之荆柯。庚子前，出演於雅集。其戲與今之羊角裏，大不相同。劇劇下管有票同。一子，大何堂場，迫以壽：因上至實，扎：，海時。角。友之，仍從，富貴，遇富，如有，品山，工老。生。光緒甲午，時入公悅自賞，則均天官賜福，富貴長春等戲。每逢

昇平暑扮像譜之十六——樊城之費無忌



樊城之費無忌

不用墊子，但京戲台上，一切脚色叩頭，其膝或恐塵土污染其新行頭，而設此例。但叩頭之時，腳下必有一物，即墊子也。鄉間戲台上，凡一切脚色叩頭，不用墊子，但京戲台上，一切脚色叩頭，其膝或恐塵土污染其新行頭，而設此例。但叩頭之時，腳下必有一物，即墊子也。



綴玉軒所藏明代臉譜之十二——龐德

請寄本報編輯部可也  
△電話 庫長室三二七五 辦事室三一八六五 宮北 分會二局二〇〇五 北平 分會東局四〇七五

雙合印 (昇平書本) (齊如山劇) (五)

方曉來的憔悴，憔悴了，如今他要卸下一相。...

本報啟事(二)

本報於前接訂戶，每期概由郵寄，有郵局日誌為憑，絕無漏寄。...

本報啟事(一)

閱報諸君，如對於本報有訂閱，或諮詢之處，來函封面，務請書明「國劇畫報」字樣，以免轉轉延誤，致稽答覆。

北平國劇學會會員章程

第一條 會員 凡贊成本會宗旨者，得入本會為會員。...

陳半丁先生作畫治印

陳半丁先生作畫治印，現已出版，各大書局均有代售。

黃秋岳文字

黃秋岳文字，內容豐富，為國劇研究之重要參考。

出賃全份戲箱

出賃全份戲箱，設備齊全，歡迎各界人士租賃。

登記布莊

登記布莊，經營各類布匹，價格公道，歡迎選購。

容麗

容麗，美容產品，效果顯著，為女性必備之良品。

戲劇名著出版

戲劇名著出版，包括《中國劇之組織》、《中國劇之變遷》等。

中國劇之組織

中國劇之組織，探討國劇之發展與組織結構。

中國劇之變遷

中國劇之變遷，分析國劇在歷史演進中的變化。

英文梅蘭芳傳

英文梅蘭芳傳，介紹梅蘭芳大師之生平事跡。

梅蘭芳歌曲譜

大陸銀行 代理 收付各種款項 買賣生金銀及證券 北平分行 西交民巷 支行 東四牌樓 王府井大街 清華大學校內 燕京大學校內

中國銀行 國民政府特准為國際匯兌銀行 承匯留學經費 辦理進口押匯 收費低廉 歡迎惠顧

竹蘭軒竹扇行 新到大批各種風眼香妃梅鹿紫龍雕剔扇骨不下百十餘種... 北洋保商銀行 代理 收付各種款項 買賣生金銀及證券 交通銀行廣告 資本總額 國幣一千萬元

北平國劇學會 北平商務印書館中華書局