



中華民國二十五年一月

江西省農業研究所

廬山森林植物園第二次年報

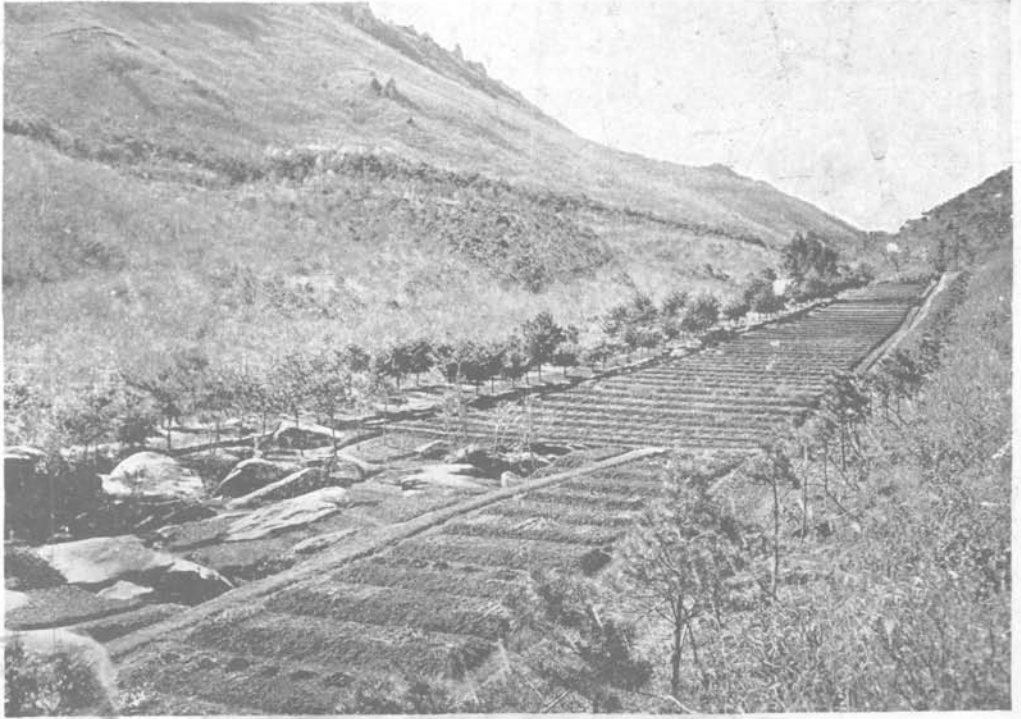
北平靜



第二圖 下



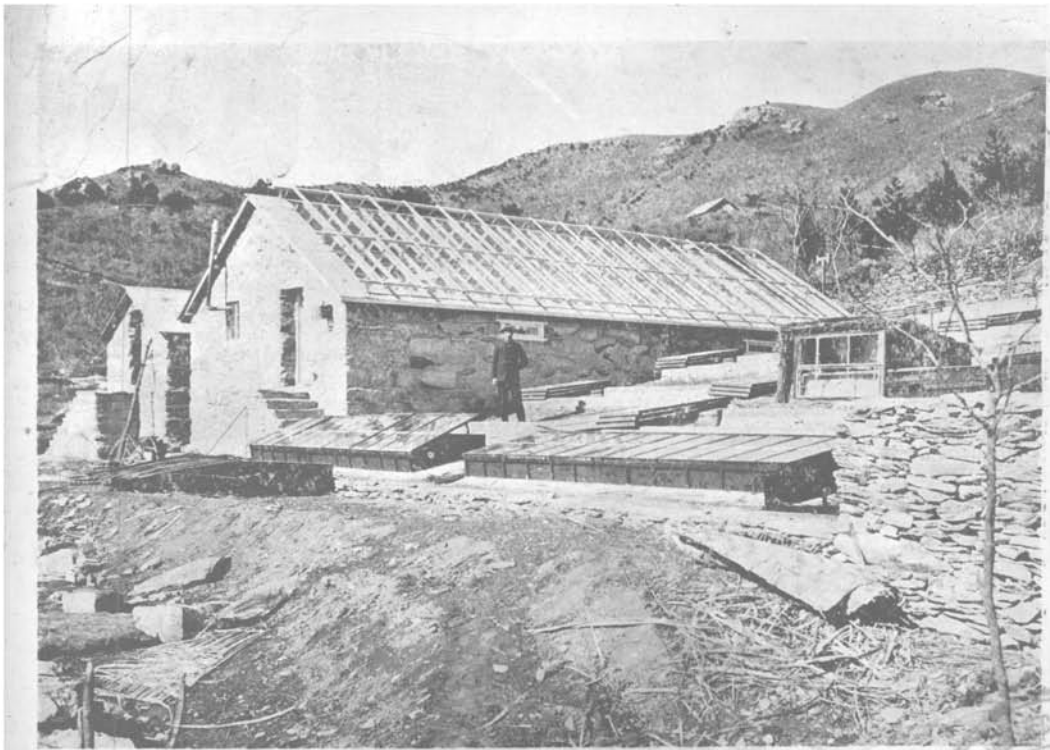
80724201



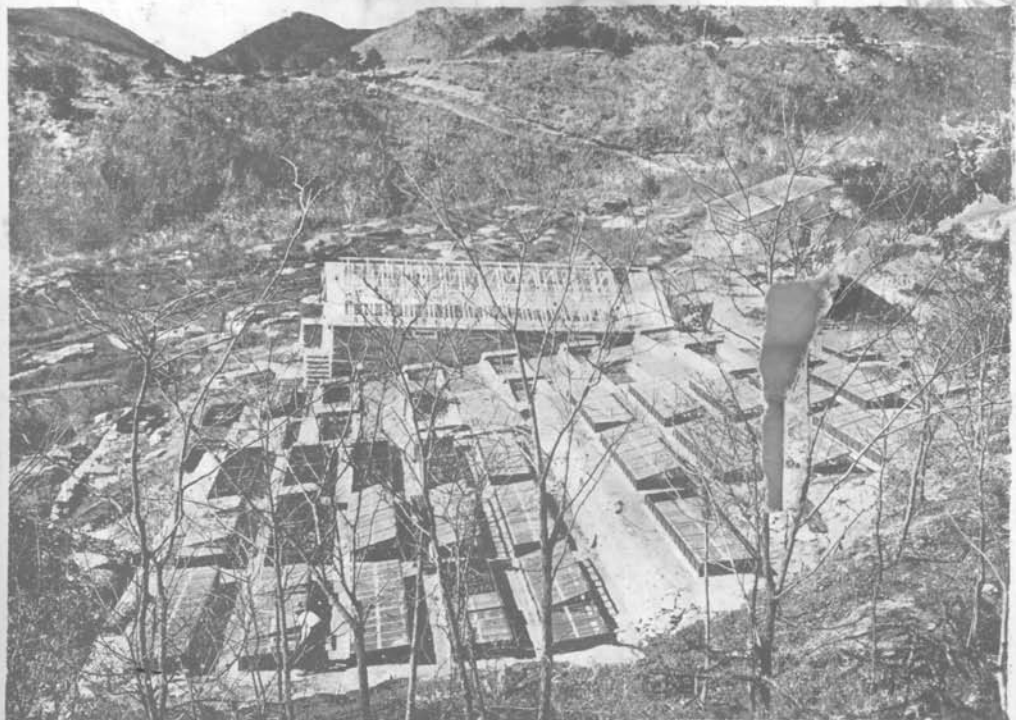
第一圖 上 草本植物分類區



第二圖 下 水生植物區



第二圖 上 陳辭修先生及范旭東先生捐助本園溫室之外觀

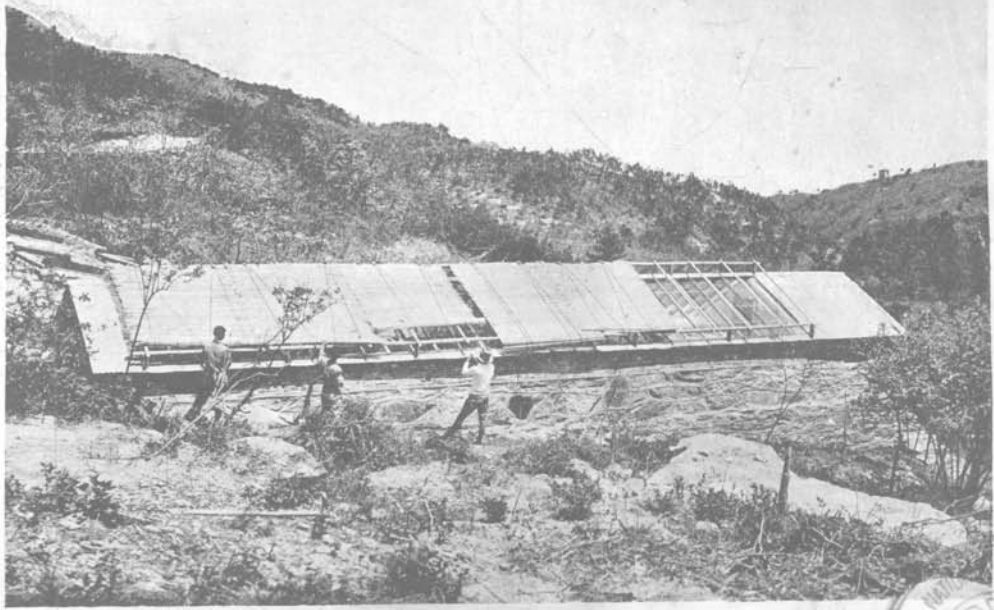


第二圖 下 范旭東先生捐助本園播種之溫床

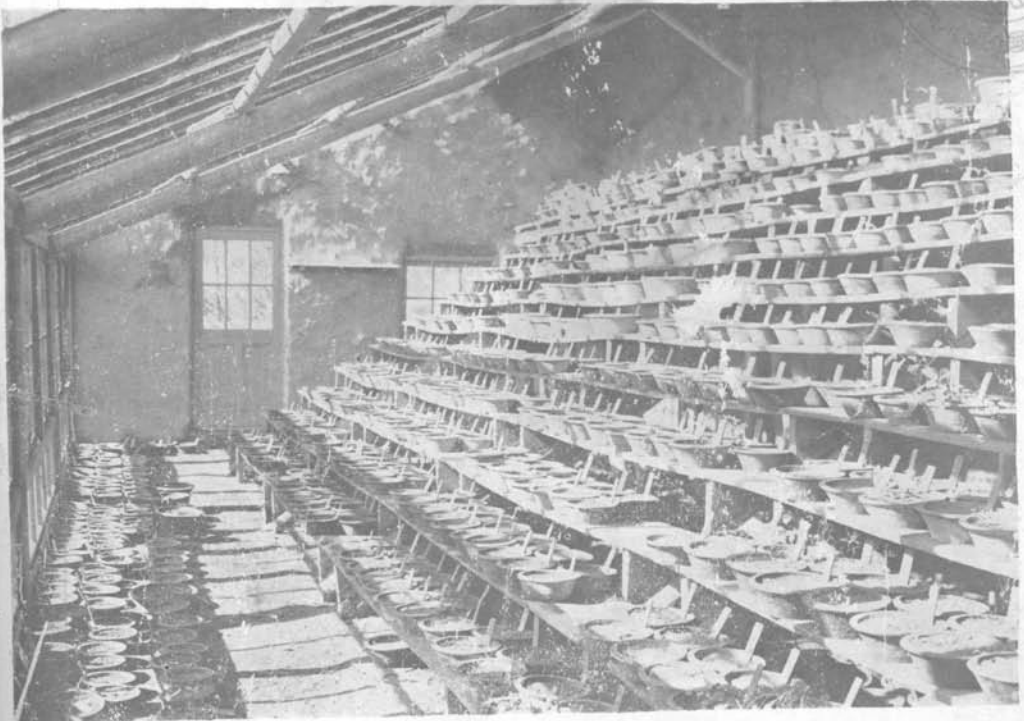


第三圖 陳辭修先生捐助本園溫室之內景





第四圖 上 范旭東先生捐助本園溫室之測面



第四圖 下 暖室重修後之內景及播類盆

靜生生物調查所  
江西省農業院

廬山森林植物園第二次年報

委員會

委員長 龔學途 伯循

胡先驕 步曾

副委員長 金紹基 叔初

范 銳 旭東

會計 董時進

程時燧 柏廬

書記 秦仁昌 子農

職員

主任 秦仁昌 子農

會計 胥石林

技術員 汪菊淵 辛農

技術員 雷震 俠人

助理員 曾仲倫 藝農

練習生 馮國楣 光宇

練習生 劉雨時 潤生

### 廬山及其附近植物之調查

本園本年度於廬山及其附近植物之調查仍繼續進行不遺餘力自春而夏而秋而冬同人曾屢赴全山各處調查採集共獲臘葉標本一千五百餘號而種籽與苗木猶不計焉(詳後)查本園年餘來所獲臘葉標本之初步鑑定已知廬山植物富有九百五十餘種之多其中蕨類植物凡一百二十八種餘則皆爲顯花植物是以廬山今日所知之植物種類較之前此文獻所載者加一倍有強矣其尤有興趣者乃在此已知之植物中有數屬與多種前人視爲華南特產而今竟發現於廬山之南部實爲植物地理學上一大新紀錄然同人深信廬山植物再經一二年之精詳採集尤以前此人所未到之蓬谷懸崖則其種類猶決不至此數此就顯花植物而言也至於蕨類植物已經德伏爾教士最近三夏季之較詳採集已達一百二十

八種之多則將來所能加者恐無幾矣本年十月本園劉君曾赴皖南之九華山黃山一帶採集種苗亦得臘葉標本一百六十餘號查二山之植物群落因地理經緯度及氣候與高度之近似與廬山所有者大致相同所異者爲其種類較富於匡廬耳他日廬山植物一經調查清楚則九華山及黃山植物之詳盡調查爲本園必行之工作蓋二山富有園藝森林價值而尙少聞之特產種類均可引歸在本園栽培固屬輕而易舉者也

#### 重要森林園藝植物之引歸栽培

重要森林園藝植物品種不問其爲國產與否引歸栽培利用厚生實爲本園主要鵠的此旨已於第一次年報內申言之一年以來同人服膺此旨多方努力經引歸栽培之植物爲數幾及二千種就中最有價值者計有 金錢松五百株 (*Pseudolarix amabilis*) 日本扁柏三百株 (*Chamaecyparis obtusa*) 日本花柏五百株 (*C. plicifera*) 俄國香柏二百五十株 (var. *plumosa*) 美國花柏 (*C. Lawsoniana*) 諾克他花柏九十九株 (*C. nootkatensis*) 美國落葉柏二百四十株 (*Taxodium distichum*) 水松二百五十株 (*Glyptostrobus*)



pensilis) 柳杉三百四十株 (*Cryptomeria japonica*) 金松一百四十株 (*Sciadopitys verticillata*) 羅漢柏一百三十株 (*Thujiopsis dolabrata*) 美國繆絡柏二千五百株 (*Cupressus sempervirens*) 歐洲繆絡柏五百株 (var. *horizontalis*) 柏十五株 (*C. funebris*) 喜馬拉亞繆絡柏一百八十株 (*C. torulosa*) 鉛筆檜一百一十株 (*Juniperus virginiana*) 偃檜四十株 (*J. procumbens*) 翠柏 (*J. squamata* var. *Fargesii*) 檜一百四十株 (*J. chinensis*) 台灣檜 (*J. formosana*) 扁柏二千株 (*Thuja orientalis*) 帚狀扁柏二十株 (var. *globosa*) 美國扁柏六十株 (*T. occidentalis*) 雪松四株 (*Cedrus deodara*) 西洋雪松三十株 (*C. atlantica*) 李氏雪松四十株 (*C. Libani*) 魚鱗松二千株 (*Picea excelsa*) 日本榧四十株 (*Torreya nucifera*) 香榧一十株 (*T. grandis*) 短葉粗榧五株 (*Cephalotaxus drupacea*) 華短葉粗榧五十八株 (var. *sinensis*) 羅漢松三百一十株 (*Podocarpus macrophylla*) 竹柏二十五株 (*P. Nagi*) 銀杏三百四十株 (*Ginkgo biloba*) 花旗松五百株 (*Pseudotsuga taxifolia*) 一十八種松樹 (*Pinus* spp.) 五種樅樹 (*Abies*, spp.) 三種鐵杉 (*Tsuga* spp.) 黃山玉蘭一株 (*Magnolia cylindrica*) 任氏玉蘭一株 (*M. Zenii*) 擬木蘭十株 (*Manglietia*

Fordiána) 紫荆葉六百株 (*Cercidiphyllum japonicum*) 山核桃五十株 (*Carya cathayensis*) 搖錢樹一百一十株 (*Pterocarya palinurus*) 七葉樹七種 (*Aesculus*, spp.) 內馬栗苗八百株 (*A. hippocastaneum*) 安徽杜鵑二十株 (*Rhododendron anwheiensis*) 華巾鐘花五株 (*Enkianthus chinensis*) 小葉黃楊二百株 (*Buxus microphylla*) 黃山黃楊二十株 (var. *aemulans*) 錐栗七百二十株 (*Castanea Henryi*) 杜仲二百株 (*Eucommia ulmoides*) 鵝掌楸一百五十株 (*Liriodendron chinense*) 四照花二百株 (*Cornus kousa*) 華氏山茱萸六株 (*C. Walteri*) 小檗十種 (*Berberis*, spp.) 櫟五種 (*Quercus*, spp.) 十大功勞八株 (*Mahonia Bealii*) 鑽地風六株 (*Schizophragma integrifolium*) 齒葉鑽地風 (var. *denticulatum*) 拱桐木二株 (*Davidia involucrata*) 牯嶺椴五十株 (*Tilia brevibradiata*) 亨利百合六百五十個 (*Lilium Henryi*) 長花百合三百六十個 (*L. longiflorum*) 王百合二個 (*L. regale*) 余氏百合三十個 (*L. Sargentae*) 青島百合二千五百個 (*L. tsinglauense*) 鹿子百合二千個 (*L. speciosum* var. *gloriosoides*) 白花百合四千五百個 (*L. Browni* var. *colchesteri*) 小卷丹五十個 (*L. concolor* var. *maculata*) 山丹一百個 (*L. tenuifolium*)

杜氏百合二百個 (*L. Ducharteri*) 獨腳蓮二百五十株 (*Podophyllum versipelle*) 金氏蝴蝶花六百五十株 (*Iris Kaempferi*) 山芍藥二百四十株 (*Paeonia obovata* var. *alba*) 芍藥四十種 (*P. albiflora*) 菊花八十種 (*Chrysanthemum morifolium*) 大理花一百四十種 (*Dahlias*) 月季花四十種 (*Roses*) 常綠木二株 (*Sarcococca Chingii*)

此外尚有由國內外交換所得種籽育成之多年生草本植物七百餘種均饒有植物分類學上之意義者  
 明春均將定植於草本植物分類區以供研究之用

#### 種苗之交換購買與贈予

本園本年度經各方交換購買與贈予所得計有種籽五千七百餘包苗木及球根類四千餘數茲分別列  
 后

#### 一、交換

#### (甲) 種籽

美國哈佛大學阿諾特樹木園

七十二包

國立浙江大學農學院植物園

六十六包

德國柏林植物園

五百五十五包

愛爾蘭格拉斯納植物園

三百二十一包

廣州國立中山大學農林植物研究所

八十三包

美國拉克新登植物園

三百零五包

加拿大中央農業試驗場植物園

八百七十二包

美國紐約植物園

三百四十五包

南京總理陵園植物園

二百四十四種

武昌國立武漢大學生物系

九十包

瑞士日內瓦植物園

八十四包

日本東京帝國大學植物園

三百八十五包

英國愛丁堡皇家植物園

八百七十二包

英國邱皇家植物園

二百八十七包

瑞典京城植物園

五百零一包

丹麥京城植物園

三百零七包

美國摩爾登樹木園

四十五包

南京實業部中央農業實驗所森林系

十六包

奧國維也納大學植物園

一百十九包

法國森林水利局

四十包

爪哇培登查植物園

三十二包

美國布魯克林植物園

一百九十九包

陝西省政府林務局

十一包

美國密蘇里植物園

四十一包

廣州國立中山大學農學院森林系

五包

南京私立金陵大學農學院森林系

一包

美國紐約省司冰憂先生

鐵線蓮七包

總計

五千七百零七包

(乙) 苗木

平漢路局新店及李家寨造林場

針葉樹類濶葉樹類二十九種計一千五百餘株

廬山黃龍林場

針葉樹類濶葉樹類十種計二百六十餘株

南京總理陵園生產部

花卉三十二種計六十餘本苗木十種計三百餘株

南京總理陵園植物園

針葉濶葉樹類六十二種計二百八十餘株



廬山白鹿洞林場

芭蕉四十株

南京國立中央大學農學院園藝系

球根八種計二百餘球

國立浙江大學農學院植物園

富貴草十株偃柏插條五十條

## 二、購買

日本橫濱植木株式會社

樹木類種籽三十一種花卉類種籽二十種球根類四種

法國巴黎維爾馬林公司

松柏類種籽三十種

美國固特里斯公司

唐菖蒲十六種芍藥三十六種大理花十二種月季花四十種

美人蕉十二種

烟台烟成農場

果木十五種

金陵大學園藝場

月季三種灌木八種

宜昌(摩爾女士代辦)

亨利百合球根六百五十個

三、贈予

山東

青島百合二千五百個

北平

華北樹木類種籽三十五種

瑞典京城植物博物館撒姆爾遜博士 馬栗樹(七葉樹之一種)種籽二十五磅

牯嶺胡本馥牧師

百合球根二個

宜昌摩爾女士

種籽一包

長沙白萊思女士

長花百合球根八十個

長沙左景馨女士

長花百合球根二十個花籽二包

九江密勒女士

長花百合球根一百八十個

今春各種植物種籽計二千五百餘包由本園分送於國內外植物園農林場凡三十六所十八國別然因本園種籽有限供不敷求以致後來者未能盡其所求良用愧疚

本園於此當特爲表出而感謝者爲瑞典撒姆爾遜博士之慨然寄贈馬栗樹種籽二十五磅現已育成茁壯之苗七百八十餘株此種在歐美久享盛名之行道樹與園庭樹在本邦大量栽培者實自此始

### 本園自採種苗

除前述由各方交換購買及贈予所得之多量種苗外本園今秋在廬山黃山九華山等地自採者計種籽六百七十餘種苗木球根凡一萬餘數其種籽總重約六百餘磅除大部供本園自播外餘充交換之用本園本年備有種籽交換目錄一俟印成即可分寄各處交換矣

### 經濟植物標本室

本年度經濟植物標本室收到北平靜生生物調查所撥寄已粘貼之各省木本植物標本五百九十一號南京金陵大學農學院森林系寄贈陳宗一教授所採之蘇浙湘三省木本植物標本二百零一號北平研究院植物研究所寄贈鍾允勤先生桔梗科標本八號本園同人於廬山黃山九華山所採各種草木本植物標本一千七百二十五號總共計標本二千五百二十六號

蕨類植物標本室

蕨類植物標本室本年度收到各地標本計四千零七十九號其來源如次

美國紐約植物園 二千一百九十六號大部份係南北美洲產小部份係菲列濱及南洋

群島產

國立廣州中山大學農林植物研究所 瓊州島及廣東各地蕨類二百七十一號

嶺南大學自然歷史博物館 二百零六號產地同右

北平靜生生物調查所 雲南蕨類五百二十號

重慶中國西部科學院 四川西南各縣蕨類一百八十五號

南京中央研究院動植物研究所 雲南蕨類九十號

江蘇六合縣德伏爾教士 廬山蕨類三十五號

本園自採 廬山蕨類七十六號

除美國紐約植物園之標本爲由交換所得外餘均爲寄與本園主任鑑定者

### 繁殖工作

本園本年度繁殖工作除春秋兩季蒔播種籽二千餘種外其最重要者首推插條本山可供插條繁殖之材料無多實驗之種僅七十有二內有不少之種前此認爲難以插活者亦竟能成功實出意外計本年成活之插條約有一萬六千餘株六十五種以木本種類爲多就中以羅漢松日本金松日本樅花柏雪松檜柏屬數種杜鵑屬六種及安息香科茶科及紫杉科各數種最爲有趣焉

### 草本植物分類區

草本植物分類區爲本園計劃中各植物區之一業於今秋首先成立(見附圖一上圖)其目的在表示植物各科各屬間之系統關係俾學生及遊人得一目瞭然於植物進化之程序本區佔地長凡五百餘呎寬自二十五呎至五十呎不等位於本園西首橫門口之大門內大道之北由五十二條平行畦與三十二塊不規則之畦所組成另有東西向之畦一條寬六呎長四百五十呎位於區之北側爲專栽藤本植物之用

水生植物區位於區之東端由數個同心圓組成之並由中心築輻射狀之小道以通往來（見附圖一）因本年時季已晚出栽於本區各部之植物僅有三百餘種須待來春續栽全區可容植物一千五百餘種云

### 苗圃

去年開闢之新舊兩苗圃本年均經擴大與整理舊苗圃專供播種與插條之用本年已向北擴展至上大路約增二十畝有奇以備明春播種之用新苗圃則專為培養草本及球根類植物之用不意今春五月下旬淫雨終朝山洪暴發將苗圃之一小部份沖毀種苗損失非淺將來排水溝浚疏後則此種不幸事件當可避免也位於園丁宿舍之後與松柏嶺左側之地原為竹類區本年栽植所有月季花類及其他觀賞灌木查此區地位適中且不受冷風侵襲將來擬改為薔薇區最為合用

### 蔬菜試驗區

本園鑒於牯嶺市場缺乏大宗品質優良之蔬菜爰於辦公室東去一里之田隴關地十二畝試驗本地與



外來蔬菜品種一方面改進其品質一方面觀察其對於本山特殊氣候之適否意在增加本地蔬菜之種類以應牯嶺夏季方長之需求在過去一年內約有二十餘種本地與外來品種如豌豆蚕豆甜玉蜀黍蘆笋大黃等曾試爲栽培雖其中不無失敗者如生菜芹菜洋葱蚕豆等但也有成績優良者如山東梨德州西瓜甜玉蜀黍包心菜北平大白菜菠菜抱子甘藍菜馬鈴薯紅薯辣椒黃瓜南瓜等等如他日栽培方法益求改良本山風土益加明瞭後則試驗成功之種類當可倍增也

### 建築

本年度之建築集中於繁殖區良以本園重要工作莫過於繁殖而繁殖之成績尤繁於設備故也本年秋陳辭修先生來園參觀感於本園使命之重大與經費之困難慨然允捐築溫室一幢（見附圖二一上圖）位於去年所建溫室之東旁計佔地一千一百四十四呎內設播種木框四排（見附圖二二）過道二池水一其全部工程業於十一月完成計所費約二千元於此特表而出之聊申謝忱云耳又范旭東先生去年曾捐助鉅款供本園建築溫室（見附圖二下圖）溫床等用今年又蒙慨捐一千元建築溫床三十框（見附圖

二下圖) 其全部工程亦將完成

位於溫室西北角之暖房今秋已將其茅草頂改爲玻璃頂以備繼續播種之用(見附圖四下圖)又蔬菜試驗區內建築工房及儲藏室三楹其工程亦將完成溫室之後關築台地一方計長一百呎寬三十呎以備夏日收容盆栽花卉及喜蔭幼苗之用又今春於松柏嶺之南頂建一木鐘架以報作息時間

### 道路工程

園中道路工作本年度仍繼續築建或修理俾園內各區之交通得以連絡查松柏嶺頂及其左腰之路已於早春完成由園丁宿舍上松柏嶺之路亦已築成自杜鵑嶺東北角之上大路北向至蘆蓆棚教室之路計長約四百餘尺亦已完成此段工程由蘆蓆李一平先生之學生所築

### 教育與公共事業

今秋九月起由李一平先生商得本園同意以其高級學生一十六名委托本園授以初級園藝植物學及農林等常識以爲將來服務農村之準備除每星期一至星期五下午有二小時之室內功課外其餘時間

均爲勞作如播種栽植繁殖採製植物標本識別本山重要植物等是也彼等每日晨八時到園午後三時回蘆林本校訓練時間以一年爲期

此外尙有蘇浙黔湘學生四名由各家長委托本園專習園藝植物學農林場之計劃與管理俾有助於各生將來之事業

今秋十月本園主任受廬山管理局之委托草擬保護廬山森林方案一書至爲詳盡諒不久可以核准施行

#### 本園募集基金計劃

本園委員會第二次年會於四月十日在南昌舉行關於本園事業發展計劃均有詳細討論就中募集本園基金一案最爲重要其辦法業由本園擬定並呈請江西省政府業經七百七十七次省務會議議決批准在案本計劃之原則則爲利用本園界內不適於種植之地段劃爲永租區凡國人捐助本園基金法幣一千元或一千元以上者得由本園劃撥園地二畝作爲永租以供建築別墅之用藉以略酬高誼以引起

社會名流愛護本園之熱忱於永久一俟詳細辦法規定後即可着手募捐矣

來賓參觀

本園草創伊始各事粗陋不值一顧而今夏來園參觀之中外人士以數千計國府林主席全國陸軍整理處處長陳辭修先生漢口英國總領事毛斯先生等均曾駕臨參觀焉

封 底