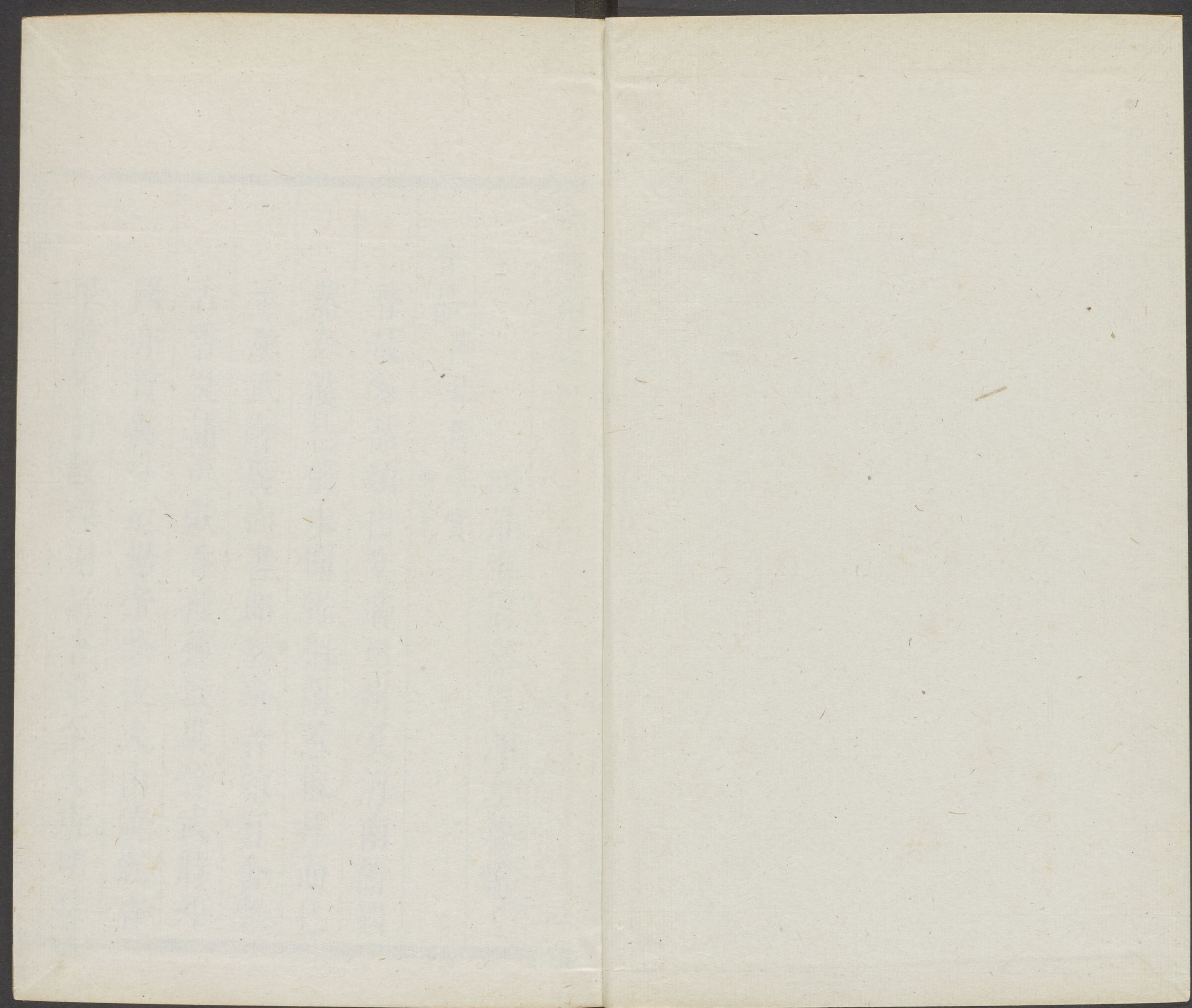


2

CHINESE - JAPANESE LIBRARY OF
HARVARD - YENCHING INSTITUTE
AT HARVARD UNIVERSITY
JUN. 22 1953

T8580/7245



香乘卷之一

明淮海周嘉胄

書館藏印
哈佛大學
哈佛燕京
圖書館

香品

隨品附事實

香最多品類出交廣崖州及海南諸國
然秦漢已前未聞惟稱蘭蕙椒桂而已
至漢武奢廣尚書郎奏事者始有含雞
舌香及諸夷獻香種種徵異晉武時外
國亦貢異香迨煬帝除夜火山燒沉香
甲煎不計數海南諸香畢至矣唐明皇

君臣多有用沉檀腦麝爲亭閣何多也
後周顯德間昆明國又獻薔薇水矣昔
所未有今皆有焉然香一也或生於草
或出於木或花或實或節或葉或皮或
液或又假人力煎和而成有供焚者有
可佩者又有充入藥者詳列如左

沉水香

考證一十九則

木之心節置水則沉故名沉水亦曰水沉半
沉者爲椶香不沉者爲黃熟香南越志言交
州人稱爲蜜香謂其氣如蜜脾也梵書名阿
迦嚧香

香之等凡三曰沉曰椶曰黃熟是也沉香入
水卽沉其品凡四曰熟結乃膏脉凝結自朽
出者曰生結乃刀斧伐仆膏脉結聚者曰脫
落乃因木朽而結者曰蠹漏乃因蠹隙而結
者生結爲上熟脫次之堅黑爲上黃色次之
角沉黑潤黃沉黃潤蠟沉柔韌革沉紋橫皆
上品也海島所出有如石柝如肘如拳如鳳

香乘

雀龜蛇雲氣人物及海南馬蹄牛頭燕口鹽
栗竹葉芝菌梭子附子等香皆因形命名耳
其棧香入水半浮半沉卽沉香之半結連木
者或作煎香番名婆菜香亦曰弄水香甚類
蝟刺雞骨香葉子香皆因形而名有大如笠
者爲蓬萊香有如山石枯槎者爲光香入藥
皆次於沉水其黃熟香卽香之輕虛者俗訛
爲速香是矣有生速斫伐而取者有熟速腐
朽而取者其大而可雕刻者謂之水盤頭並
不可入藥信一契爇

嶺南諸郡悉有傍海處尤多交榦連枝岡嶺
相接千里不絕葉如冬青大者數抱木性虛
柔山民以構茅廬或爲橋梁爲飯甑有香者
百無一二蓋木得水方結多有折枝枯榦中
或爲沉或爲棧或爲黃熟自枯死者謂之水
盤香南息高竇等州惟產生結香蓋山民入
山以刀斫曲榦斜枝成坎經年得雨水浸漬
遂結成香乃鋸取之刮去白木其香結爲斑

點名鷓鴣斑燔之極清烈香之良者惟在瓊崖等州俗謂之角沉黃沉乃枯木得者宜入藥用依木皮而結者謂之青桂氣尤清在土中歲久不待創剔而成薄片者謂之龍鱗削之自卷咀之柔韌者謂之黃蠟沉尤難得也
同上

諸品之外又有龍鱗麻葉竹葉之類不止一二十品要之入藥惟取中實沉水者或沉水而有中心空者則是雞骨謂中有朽路如雞

骨血眼也

同上

沉香所出非一真臘者爲上占城次之渤泥最下真臘之香又分三品綠洋極佳三漈次之勃羅間差弱而香之大槩生結者爲上熟脫者次之堅黑爲上黃者次之然諸沉之形多異而名不一有狀如犀角者有如燕口者如附子者如梭子者是皆因形而名其堅緻而有紋橫者謂之橫隔沉大抵以所產氣色爲高而形體非以定優劣也綠洋三漈勃羅

香乘

間皆真臘屬國

葉廷珪南番香錄

蜜香沉香雞骨香黃熟香棧香青桂香馬蹄香雞舌香按此八香同出於一樹也交趾有蜜香樹榦似檉柳其花白而繁其葉如橘欲取香伐之經年其根幹枝節各有別色木心與節堅黑沉水者為沉香與水面平者為雞骨香其根為黃熟香其榦為棧香細枝緊實未爛者為青桂香其根節輕而大者為馬蹄香其花不香成實乃香為雞舌香珍異之本

也 陸佃埤雅廣要

太學同官有曾官廣中者云沉香襍木也朽蠹浸沙水歲久得之如儋崖海道居民橋梁皆香材如海桂橘柚之木沉於水多年得之為沉水香本草謂為似橘是已然生採之則不香也

續博物志

瓊崖四州在海島上中有黎戎國其族散處

無酋長多沉香藥貨

孫升談圃

水沉出南海凡數種外為斷白次為棧中為

香乘

沉今嶺南巖峻處亦有之但不及海南者清
婉耳諸夷以香樹爲槽以飼雞犬故鄭文寶
詩云沉檀香植在天涯賤等荆衡水面槎未
必爲槽飼雞犬不如煨燼向豪家

陳譜

沉香生在土最久不待剗剔而得者

孔平仲

談苑

香出占城者不若真臘真臘不若海南黎峒
黎峒又以萬安黎母山東峒者冠絕天下謂
之海南沉一片萬錢海北高化諸州者皆機

香耳

蔡條藜談

上品出海南黎峒一名土沉香少有大塊其
次如蠶栗角如附子如芝菌如茅竹葉者佳
至輕薄如紙者入水亦沉香之節因久蟄土
中滋液下流結而爲香採時香面悉在下其
背帶木性者乃出土上環島四郡界皆有之
悉冠諸番所出又以出萬安者爲最勝說者
謂萬安山在島正東鍾朝陽之氣香尤醞藉
豐美大抵海南香氣皆清淑如蓮花梅英鵝

香乘

梨蜜脾之類焚博山投少許氛翳彌室翻之
四面悉香至煤燼氣不焦此海南之辯也北
人多不甚識蓋海上亦自難得省民以牛博
之於黎一牛博香一擔歸自擇選得沉水十
不一二中州人士但用廣州舶上占城真臘
等香近來又貴登流眉來者余試之乃不及
海南中下品舶香往往腥烈不甚腥者氣味
又短帶木性尾烟必焦其出海北者生交趾
及交人得之海外番舶而聚於欽州謂之欽

香質重實多大塊氣尤酷烈不復風烈惟可

氣藥南人賤之

范成大桂海虞衡志

瓊州崖萬瓊山定海臨高皆產沉香又出黃

速等香

大明一統志

香木所斷歲久朽爛心節獨在投水則沉

同

環島四郡以萬安軍所採爲絕品豐郁醞藉
四面悉皆翻蕤燼餘而氣不盡所產處價與

銀等

稗史彙編

香乘

大率沉水萬安東洞爲第一品在海外則登流眉片沉可與黎峒之香相伯仲登流眉有絕品乃千年枯木所結如石杵如拳如肘如鳳如孔雀如龜蛇如雲氣如神仙人物焚一片則盈室香霧越三日不散彼人自謂無價寶多歸兩廣歸府及大貴勢之家

同上

香木初一種也膏脉貫溢則沉實此爲沉水香有曰熟結自然其間凝實者脫落因木朽而自解者生結人以刀斧傷之而後膏脉聚焉蟲漏因蟲傷蠹而後膏脉亦聚焉自然脫落爲上以其氣和生結蟲漏則氣烈斯爲下矣沉水香過四者外則有半結半不結爲弄水香番言爲婆菜因其半結則實而色重半不結則不大實而色褐好事者謂之鷓鴣斑婆菜中則復有名水盤頭結實厚者亦近沉水凡香木被伐其根盤結處必有膏脉湧溢故亦結但數爲雨淫其氣頗腥烈故婆菜中水盤頭爲下餘雖有香氣不大凝實又一品

號爲棧香大凡沉水婆菜棧香嘗出於一種而每自有高下三者其產占城不若真臘國真臘不若海南諸黎峒海南諸黎峒又不若萬安吉陽兩軍之間黎母山至是爲冠絕天下之香無能及之矣又海北則有高化二郡亦產香然無是三者之別第爲一種類棧之上者海北香若沉水地號龍竈者高涼地號浪灘者官中時時擇其高勝試焚一炷其香味雖淺薄乃更作花氣百和旖旎

同上

南方火行其氣炎上藥物所賦皆味辛而味香如沉棧之屬世專謂之香者又美之所鍾也世皆云二廣出香然廣東香乃自船上來廣右香產海北者亦凡品惟海南最勝人士未嘗落南者未必盡知故著其說

桂海志

高容雷化山間亦有香但白如木不禁火力氣味極短亦無膏乳土人貨賣不論錢也

稗

史彙編

泉南香不及廣香之爲妙都城市肆有詹家

香乘

香頗類廣香今日多用全類辛辣之氣無復有清芬韻度也又有官香而香味亦淺薄非舊香之比

已下九品俱沉香之屬

生沉香卽蓬萊香

出海南山西其初連木狀如粟棘房土人謂之刺香刀剗去木而出其香則堅緻而光澤士大夫曰蓬萊香氣清而且長品雖侔於真臘然地之所產者少而官於彼者乃得之商舶罕獲焉故值常倍於真臘所產者云

香錄

蓬萊香卽沉水香結未成者多成片如小笠及大菌之狀有徑一二尺者極堅實色狀皆似沉香惟入水則浮剗去其背帶木處亦多沉水

桂海虞衡志

光香

與棧香同品第出海北及交趾亦聚於欽州多大塊如山石枯槎氣粗烈如焚松檜曾不能與海南棧香比南人常以供日用及陳祭

香乘

享 同上

海南棧香

香如蝟皮栗蓬及漁蓑狀蓋脩治時雕鏤費工去木畱香棘刺森然香之精鍾於刺端芳氣與他處棧香迥別出海北者聚於欽州品極凡與廣東舶上生熟速結等香相埒海南棧香之下又有重漏生結等香皆下色 同上

番香一名番沉

出勃泥三佛齊氣曠而烈價似真臘綠洋棧

二分之一視占城減半矣

香錄

占城棧香

棧香乃沉香之次者出占城國氣味與沉香相類但帶木頗不堅實亞於沉而優於熟速

香錄

棧與沉同樹以其肌理有黑脉者為別

本草

拾遺

黃熟香

亦棧香之類但輕虛枯朽不堪也今和香中

香乘

皆用之

黃熟香夾棧香黃熟香諸番出而真臘爲上黃而熟故名焉其皮堅而中腐者其形狀如桶故謂之黃熟桶其夾棧而通黑者其氣尤勝故謂夾棧黃熟此香雖泉人之所日用而夾棧居上品

香錄

近時東南好事家盛行黃熟香又非此類乃南粵土人種香樹如江南人家藝茶趨利樹矮枝繁其香在根剔根作香根腹可容數升實以肥土數年復成香矣以年逾久者逾香又有生香鐵面油尖之稱故廣州志云東莞縣茶園邨香樹出於人爲不及海南出於自然

速暫香

香出真臘者爲上伐樹去木而取香者謂之生速樹仆木腐而香存者謂之熟速其樹木之半存者謂之暫香而黃而熟者謂之黃熟通黑者爲夾棧又有皮堅而中腐形如桶謂

香乘

之黃熟桶

一統志

速暫黃熟卽今速香俗呼鯽魚片以雉雞斑者佳重實爲美

白眼香

亦黃熟之別名也其色差白不入藥品和香用之

葉子香

一名龍鱗香蓋棧香之薄者其香尤勝於棧

水盤香

類黃熟而殊大雕刻爲香山佛像並出船上

有云諸香同出一樹有云諸木皆可爲香

有云土人取香樹作橋梁槽甌等用大抵

樹本無香須枯株朽榦仆地襲脉沁澤凝

膏蛻去木性秀出香材爲焚藝之珍海外

必登流眉爲極佳海南必萬安東峒稱最

勝產因地分優劣蓋以萬安鍾朝陽之氣

故耳或謂價與銀等與一片萬錢者則彼

方亦自高值且非大有力者不可得今所

香乘

市者不過占臘諸方平等香耳

沉香祭天

梁武帝制南郊明堂用沉香取天之質陽所宜也北郊用土和香以地於人親宜加雜馥即合諸香為之梁武祭天始用沉香古未有也

沉香一婆羅丁

梁簡文時扶南傳有沉香一婆羅丁云婆羅丁五百六十斤也

北戶錄

沉香火山

隋煬帝每至除夜殿前諸院設火山數十車沉水香每一山焚沉香數車以甲煎沃之焰起數丈香聞數十里一夜之中用沉香二百餘乘甲煎二百餘石房中不燃膏火懸寶珠一百二十以照之光比白日

杜陽雜編

太宗問沉香

唐太宗問高州首領馮盎云卿去沉香遠近盎曰左右皆香樹然其生者無香惟朽者香

香乘

耳

沉香為龍

馬希範構九龍殿以沉香為八龍各長百尺抱柱相向作趨捧勢希範坐其間自謂一龍也幞頭脚長丈餘以象龍角凌晨將坐先使人焚香於龍腹中煙氣鬱然而出若口吐然近古以來諸侯王奢僭未有如此之盛也

續

世說

沉香亭子材

長慶四年敬宗初嗣位九月丁未波斯大商李蘇沙進沉香亭子材拾遺李漢諫云沉香為亭子不異瑤臺瓊室上怒優容之

舊紀

沉香泥壁

唐宗楚客造一宅新成皆是文栢為梁沉香和紅粉以泥壁開門則香氣蓬勃太平公主就其宅看歎曰觀其行坐處我等皆虛生浪

死

朝野僉載

屑沉水香末布象牀上

香乘

石季倫屑沉水之香如塵末布象床上使所
愛之姬踐之無跡者賜以珍珠百琲有跡者
節以飲食令體輕弱故閨中相戲曰爾非細
骨輕軀那得百琲珍珠

拾遺記

沉香疊旖旎山

高麗舶主王大世選沉水香近千觔疊為旖
旎山象衡嶽七十二峰錢俶許黃金五百兩
竟不售

清異錄

沉香翁

每舶來有一沉香翁剜鏤若鬼工高尺餘船
酋以上吳越王王目為清門處士發源於心
清聞妙香也

同上

沉香為柱

番禺有海獠雜居其最豪者蒲姓號曰番人
本占城之貴人也既浮海而遇風濤憚於復
返遂畱中國定居城中屋室侈靡踰禁中堂
有四柱皆沉水香

程史

沉香水染衣

香乘

周光祿諸妓掠鬢用鬱金油傅面用龍消粉
染衣以沉香水月終人賞金鳳皇一隻

傳芳

畧記

炊飯灑沉香水

龍道千卜室於積玉坊編藤作鳳眼窗支床
用薜荔千年根炊飯灑沉香水浸酒取山鳳

髓 青州雜記

沉香甌

有賈至林邑舍一翁姥家日食其飯濃香滿

室賈亦不喻偶見甌則沉香所刻也

清異錄

又陶穀家有沉香甌魚英酒醖中現園林美
女象黃霖曰陶翰林甌裏熏香醖中遊妓可
謂好事矣

桑木根可作沉香想

裴休得桑木根曰若非沉香想之更無異相
雖對沉水香反作桑根想終不聞香氣諸相

從心起也

常新錄

鷓鴣沉界尺

香乘

沉香帶斑點者名鷓鴣沉華山道士蘇志恬
偶獲尺許修為界尺 清異錄

沉香似芬陀利華

顯德末進士賈顥於九仙山遇靖長官行若
奔馬知其異拜而求道取篋中所遺沉水香
焚之靖曰此香全類斜光下等六天所種芬
陀利華汝有道骨而俗緣未盡因授鍊仙丹
一粒以栢子為糧迄今尚健 同上

研金虛縷沉水香紐列環

晉天福三年賜僧法城跋遮那 袈裟 王言云
勅法城卿佛國棟梁僧壇領袖今遣內官賜
卿研金虛縷沉水香紐列環一枚至可領取
同上

沉香板床

沙門支法存有八尺沉香板床刺史王淡息
切求不與遂殺而藉焉後息疾法存出為崇
異苑

沉香履

香乘

陳宣華有沉香履箱金屈膝

二餘帖

屨襯沉香

無瑕屨堞之內皆襯沉香謂之生香屨

沉香種楮樹

永徽中定州僧欲寫華嚴經先以沉香種楮

樹取以造紙

清賞集

蠟沉

周公謹有蠟沉重二十四兩又火浣布尺餘

雲煙過眼錄

沉香觀音像

西小湖天台教寺舊名觀音教寺相傳唐乾

符中有沉香觀音像泛太湖而來小湖寺僧

迎得之有草繞像足以草投小湖遂生千葉

蓮花

蘇州舊志

沉香煎湯

丁晉公臨終前半月已不食但焚香危坐默

誦佛經以沉香煎湯時時呷少許神識不亂

正衣冠奄然化去

東軒筆錄

香乘

妻齋沉香

吳隱之為廣州刺史及歸妻劉氏齋沉香一

片隱之見之即投於湖

天遊別集

牛易沉水香

海南產沉水香香必以牛易之黎黎人得牛

皆以祭鬼無脫者中國人以沉水香供佛燎

帝求福此皆燒牛也何福之能得哀哉

東坡

集

沉香節

江南李建勳嘗蓄一玉磬尺餘以沉香節按

柄叩之聲極清越

澄懷錄

沉香為供

高麗使慕倪雲林高潔屢叩不一見惟示雲

林堂其使驚異向上禮拜留沉香十觔為供

歎息而去

雲林遺事

沉香烟結七鷺鸞

有浙人下番以貨物不合時疾疾遺失盡傾

其本歎息欲死海客同行慰勉再三乃始登

香乘

舟見水瀕朽木一塊大如鉢取而嗅之頗香
謂必香木也湯取以枕首抵家對妻子飲泣
遂再求物力以爲明年圖一日鄰家穢氣逆
鼻呼妻以朽木爇之則烟中結作七鷺鷥飛
至數丈乃散大以爲奇而始珍之未幾憲宗
皇宗命使求奇香有不次之賞其人以獻授
錦衣百戶賜金百兩識者謂沉香頓水次七
鷺鷥日夕飲宿其上積久精神暈入因結成

形云 廣艷異編

仙留沉香

國朝張三丰與蜀僧廣海善寓開元寺七日
臨別贈詩并留沉香三片草履一雙海并獻
文皇答賜甚腆

香乘卷之一

香乘卷之二

明淮海周嘉胄江左纂輯

香品 隨品附事實

檀香

陳藏器曰白檀出海南樹如檀

蘇頌曰檀香有數種黃白紫之異今人盛用之江淮河朔所生檀木即其類但不香耳

李時珍曰檀香木也故字從直直善也釋氏呼為旃檀以為湯沐猶言離垢也番人訛為

香乘

真檀

李杲曰白檀調氣引芳香之物上至極高之分

檀香出崑崙盤盤之國又有紫真檀磨之以

塗風腫

以上集本草

葉廷珪曰出三佛齊國氣清勁而易泄蕪之能奪衆香皮在而色黃者謂之黃檀皮腐而色紫者謂之紫檀氣味大率相類而紫者差勝其輕而脆者謂之沙檀藥中多用之然香

材頭長商人截而短之以便負販恐其氣泄以紙封之欲其滋潤也

香錄

秣羅矩吒國南濱海有秣刺耶山崇崖峻嶺洞谷深澗其中則有白檀香樹旃檀你婆樹樹類白檀不可以別惟於盛夏登高遠矚其有大蛇縈者於是知之由其木性凉冷故蛇盤踞既望見以射箭爲記冬蟄之後方能採

伐

大唐西域記

印度之人身塗諸香所謂旃檀鬱金也

同上

香乘

劍門之左峭巖聞有大樹生於石縫之中大
可數圍枝幹純白皆傳為白檀香樹其下常
有巨虺蟠而護之人不敢採伐 玉堂閒話

吉里地悶其國居重迦羅之東連山茂林皆

檀香樹無別產焉 星槎勝覽

檀香出廣東雲南及占城真蠟爪哇渤泥暹

羅三佛齊回回等國 大明一統志

雲南臨安河西縣產勝沉香即紫檀香 同上

檀香嶺南諸地亦皆有之樹葉皆似荔枝皮

青色而滑澤

紫檀諸溪峒出之性堅新者色紅舊者色紫
有蟹爪文新者以水浸之可染物真者搯粉

壁上色紫故有紫檀色黃檀最香俱可作帶

髹扇骨等物 王佐格古論

旃檀

楞嚴經云白旃檀塗身能除一切熱惱今西
南諸蕃酋皆用諸香塗身取其義也

檀香出海外諸國及滇粵諸地樹即今之

香乘

檀木蓋因彼方陽盛燠烈鍾地氣得香耳
其所謂紫檀卽黃白檀香中色紫者稱之
今之紫檀卽格古論所云器料具耳

檀香止可供上真

道書言檀香乳香謂之真香止可燒祀上真

旃檀逆風

林公曰白旃檀非不馥焉能逆風成實論曰
波利質多天樹其香則逆風而聞

檀香屑化爲金

漢武帝有透骨金大如彈丸凡物近之便成
金色帝試以檀香屑共裹一處置李夫人枕旁
詰旦視之香皆化爲金屑

拾遺記

白檀香龍

唐玄宗嘗詔術士羅公遠與僧不空同祈雨
校功力俱詔問之不空曰臣昨焚白檀香龍
上命左右掬庭水嗅之果有檀香氣

酉陽雜俎

俎

檀香床

香乘

安祿山有檀香床乃上賜者

白檀香末

凡將相告身用金花五色綾紙上散白檀香末

翰林志

白檀香亭子

李絳子璋為宣州觀察使楊收造白檀香亭子初成會親賓觀之先是璋潛遣人度其廣袤織成地毯其日獻之

杜陽雜編

檀香板

宣和間徽宗賜大王御筆檀香板應遊翫處所並許直入

雲檀香架

宮人沈阿翹進上白玉方響云本吳元濟所與也光明皎潔可照十數步其犀槌亦響犀也凡物有聲乃響應其中焉架則雲檀香也而又彩若雲霞之狀芬馥着人則彌月不散製度精妙固非中國所有者

同上

雪檀六尺

香乘

南夷香槎到文登盡以易疋物同光中有舶
上檀香色正白號雪檀長六尺土人買為僧
坊刹竿 清異錄

薰陸香即乳香

薰陸即乳香為比垂滴如乳頭也鎔塌在地
者為塌香皆一也佛書謂之天澤香言其潤
澤也又謂之多伽羅香杜魯香摩勒香馬尾

蘇恭

曰薰陸香形似白膠香出天竺三者色白

出單于者夾綠色亦不佳

宗奭曰薰陸木葉類棠梨南印度界阿叱釐
國出之謂之西香南番者更佳即乳香也

陳承曰西出天竺南出波斯等國西者色黃
白南者色紫赤日久重疊者不成乳頭雜以
砂石其成乳者乃新出未雜砂石者也薰陸
是總名乳是薰陸之乳頭也今松脂楓脂中
有此狀者甚多

李時珍曰乳香今人多以楓香雜之惟燒時

香乘

可辯南番諸國皆有宋史言乳香有一十三等以上集本草

大食勿拔國邊海天氣暖甚出乳香樹他國皆無其樹逐日用刀斫樹皮取乳或在樹上或在地下在樹自結透者為明乳番人用玻璃瓶盛之名曰乳香在地者名塌香埤雅

薰陸香是樹皮鱗甲采之復生乳頭香生南海是波斯松樹脂也紫赤如櫻桃透明者為上廣志

乳香其香乃樹脂以其形似榆而葉尖長大

斫樹取香出祖法兒國華夷續考

薰陸出大秦國在海邊有大樹枝葉正如古松生於沙中盛夏木膠流出沙上狀如桃膠夷人採取賣與商賈無賈則自食之南方異

物志

阿叱釐國出薰陸香樹樹葉如棠梨也西域

記

法苑珠林引益期賤木膠為薰陸流黃香

香乘

薰陸香出大食國之南數千里深山窮谷中其樹大抵類松以斧斫脂溢於外結而成香聚而爲塊以象負之至於大食大食以舟載易他貨於三佛齊故香常聚於三佛齊三佛齊每年以大舶至廣與泉廣泉舶上視香之多少爲殿冢而香之品有十其最上品爲揀香圓大如指頭今乳所謂滴乳是也次曰瓶乳其色亞於揀者又次曰瓶香言收時量重置於瓶中在瓶香之中又有上中下之別又

次曰袋香言收時只置袋中其品亦有三等又次曰乳塌蓋鎔在地雜以沙石者又次曰黑塌香之黑色者又次曰水濕黑塌蓋香在舟中爲水所侵漬而氣變色敗者也品雜而碎者砍硝簸揚爲塵者曰纏香此香之別也

葉廷珪香錄

僞乳香以白膠香攪糖爲之但燒之烟散多叱聲者是也真乳香與茯苓共嚼則成水皖山石乳香璽瓏而有蜂窩者爲真每先藝

之次藝沉香之屬則香氣爲亂香烟罩定難散者是否則白膠香也

薰陸香樹異物志云枝葉正如古松西域記云葉如棠梨華夷續考云似榆而葉尖長一統志又云類榕似因地所產葉榦有異而諸論著多自傳聞故無的據其香是樹脂液凝結而成者香錄論之詳矣獨廣志云薰陸香是樹皮鱗甲采之復生乳頭香是波斯松樹脂也似又兩種當從諸說爲是

斗盆燒乳頭香

曹務光見趙州以斗盆燒乳頭香十劑曰財

易得佛難求

舊相禪學錄

雞舌香卽丁香

陳藏器曰雞舌香與丁香同種花實聚生其中心最大者爲雞舌擊破有順理而解爲兩向如雞舌故名乃是母丁香也

蘇恭曰雞舌香樹葉及皮並似栗花如梅花

子似棗核此雌樹也不入香用其雄樹雖花不實采花釀之以成香出崑崙及交州愛州以南

李珣曰丁香生東海及崑崙國二月三月花開紫白色至七月始成實小者爲丁香大者如巴豆爲母丁香

馬志曰丁香生交廣南番按廣州圖丁香樹高丈餘木類桂葉似櫟花圓細黃而凌冬不凋其子出枝莖上如釘長三四分紫色其中

中有粗大如山茱萸者俗呼爲母丁香二八月採子及根一云盛冬生花子至次年春採之

雷斅曰丁香有雌雄雄者顆小雌者大如山茱萸名母丁香入藥最勝

李時珍曰雄爲丁香雌爲雞舌諸說甚明

上集本草

丁香一名丁子香以其形似丁子也雞舌丁香之大者今所謂母丁香是也

香錄

香乘

丁香諸論不一豈出東海崑崙者花紫白色七月結實產交廣南番者花黃色二八月採子及盛冬生花次年春採者蓋地上氣候各有不同亦猶今之桃李閩越燕齊開候大異也愚謂卽此中丁香花亦有些白二色或卽此種因地產非宜不能子大爲香耳

辯雞舌香

沈存中筆談云予集靈苑方據陳藏器本草拾遺以雞舌爲丁香毋今考之尚不然雞舌卽丁香也齊民要術言雞舌俗名丁子香日華子言丁香治口氣與含雞舌香奏事欲其芬芳之說相合及千金方五香湯用丁香雞舌最爲明驗開寶本草重出丁香謬矣今世以乳香中大如山茱萸者爲雞舌香略無氣味治疾殊乖

老學庵日記云辯雞舌香爲丁香麝麝數百言竟是以意度之惟元魏賈思勰作齊民要

術第五卷有合香澤法用雞舌香注云俗人以其似丁子故謂之丁子香此最的確可引之證而存中反不及之以此知博洽之難也存中辯雞舌已引齊民要術而老學庵云存中反不及之何也總之丁香雞舌本是一種何庸聚訟

含雞舌香

尚書郎含雞舌香伏奏事黃門郎對揖跪受故稱尚書郎懷香握蘭

漢官儀

尚書郎給青縑白綾被或以錦被含香

漢官

典職

桓帝時侍中刁存年老口臭上出雞舌香與含之雞舌頗小辛螫不敢咀咽嫌有過賜毒藥歸舍辭決家人哀泣莫知其故僚友求舐其藥出口香咸嗤笑之

嚼雞舌香

飲酒者嚼雞舌香則量廣浸半天回而不醉酒中玄

香乘

奉雞舌香

魏武與諸葛亮書云今奉雞舌香五斤以表

微意 五色線

雞舌香木刀靶

張受益所藏篋刀其靶黑如烏木乃西域雞

舌香木也 雲烟過眼錄

丁香末

聖壽堂石虎造垂玉佩八百大小鏡二萬枚

丁香末為泥油瓦四面垂金鈴一萬枚去鄴

三十里 羊頭山記

安息香

安息香梵書謂之拙貝羅香

西域傳安息國去雒陽二萬五千里北至康

居其香乃樹皮膠燒之通神明辟眾惡 漢書

安息香樹出波斯國波斯呼為辟邪樹長二

三丈皮色黃黑葉有四角經冬不凋二月開

花黃色花心微碧不結實刻其樹皮其膠如

飴名安息香六七月堅凝乃取之 酉陽雜俎

安息出西戎樹形類松柏脂黃黑色為塊新者柔韌本草

一佛齊國安息香樹脂其形色類核桃穰不宜於燒而能發眾香人取以和香一統志

安息香樹如苦楝大而直葉類羊桃而長中心有脂作香同上

辨真安息香

焚時以厚紙覆其上烟透出是否則偽也

燒安息香况水

襄國城墜水源暴竭西域佛圖澄坐繩床燒安息香呪願數百言如此三日水泫然微流

高僧傳

燒安息香聚鼠

真安息焚之能聚鼠其烟白色如縷直上不散

篤耨香

篤耨香出真臘國樹之脂也樹如松形又云類杉檜香藏於皮其香老則溢出色白而透

香乘

明者名白篤耨盛夏不融香氣清遠土人取後夏月以火炙樹令脂液再溢至冬乃凝復收之其香夏融冬結以瓠瓢盛置陰涼處乃得不融雜以樹皮者則色黑名黑篤耨一說盛以瓢碎瓢而焚之亦香名篤耨瓢香

香錄

瓢香

三佛齊國以瓠瓢盛薔薇水至中國碎其瓢而焚之與篤耨瓢略同又名乾葫蘆片以之

蒸香最妙

瑣碎錄

詹糖香

詹糖香出晉安岑州及交廣以南樹似橘煎枝葉為香似糖而黑如今之沙糖多以其皮及蠹糞襍之難得純正者惟軟乃佳其花亦香如茉莉花氣

本草

講齊香

講齊香出波斯國佛林呼為頂勃梨咤長一丈圍一尺許皮青色薄而極光淨葉似阿魏每三葉生於條端無花實西域人常八月伐

香乘

之至臘月更抽新條極滋茂若不剪除反枯
死七月斷其枝有黃汁其狀如蜜微有香氣
入疰療百病 酉陽雜俎

麻樹香

麻樹生斯調國其汁肥潤其澤如脂膏馨香
馥郁可以熬香美於中國之油也

羅斛香

暹羅國產羅斛香味極清遠亞於沉香

鬱金香

鬱金香金光明經謂之荼矩麼香又名紫述
香紅藍花草麝香草鬱金香可佩宮嬪每服之
於襦袷

許慎說文云鬱芳草也十葉為貫百二十貫
築以煮之為鬯一曰鬱鬯百草之英合而釀
酒以降神乃遠方鬱人所貢故謂之鬱鬱今
鬱林郡也

鬱金生大秦國二月三月有花狀如紅藍四
月五月採花即香也 魏略

香乘

鄭玄云鬱草似蘭

鬱金香出剽賓國人種之先以供佛數日萎然後取之色正黃與芙蓉花裏嫩蓮者相似可以香酒

楊孚南州異物志

唐太宗時伽毘國獻鬱金香葉似麥門冬九月花開狀如芙蓉其色紫碧香聞數十步花而不實欲種者取根

撒馬兒罕西域中大國也產鬱金香色黃似

芙蓉花

方輿勝略

柳州羅城縣出鬱金香

一統志

伽毘國所獻葉象花色與時迴異彼間關致貢定又珍異之品亦以名鬱金乎

鬱金香手印

天竺國婆陀婆恨王有宿願每年所賦細縹並重疊積之手染鬱金香拓於縹上千萬重手印即透丈夫衣之手印當背婦人衣之手

印當乳

酉陽雜俎

香乘

香葉卷之二

