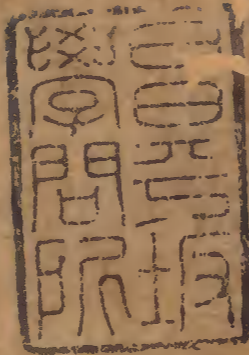


治承二年 自正月至三月

目次記

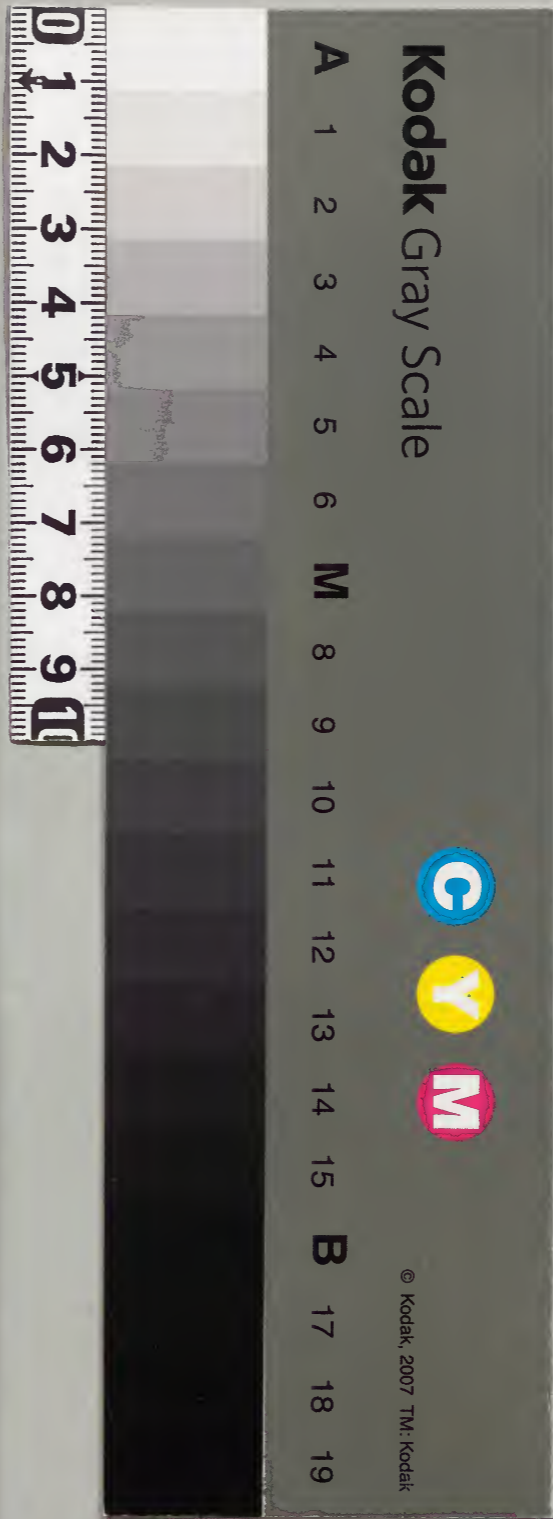


九拾壹

羊六

内閣文庫			
函架	冊	號	類
一七	二〇	一五九	和書

内閣文庫	
番號	和 15912
冊數	220 (91)
函號	160 153





初奉極氏爵事

初作叙位記

陰月無開白儀

中乃拜賀事

淺草文庫

歲次代式



治承二年春
正月大



丙申陰晴不定午後時々雨降依輕服
未滿無四方拜依控昨日教未滿至四方拜莫已刻手水陪膳光經
未如例余相具十時冬内夏予運去不戴餅灸治

威乱進退難堪仍不可参院拜礼又元正無

故籠居亦所憚是以申刻先参内裝束色

魚袋筋鉢裏通連車于時人之未参院拜

礼昇参所之間欵余中將相共参御所 上
出御 召具裏通入御藝御所方 項之相
具又出御 余依矣治不可俵小朝拜 節
會等之由奏之 昂出自右衛門陣 冬院更 為不逢
入用閑 参院以季信申参入之由於女房依
召良通参御前 小時還出傳勅云 上雨
閉院御同宿之間依無便宜不能謁云々者 冬院更 中將苗御所 高供事 陪膳行
次参女院預小饌 中將苗御所次平歸宅

賴依四位故障

良通裝束更

節供女納言倭季勤之 陪膳行賴 依四
位故障也 今日一負如常 今日良通裝
束 闕脈步下襲垂纓沉地螺鈿細釵紫談
平緒持笏 泣繪扇又令持靴 弓綏等不
具之 隨身紅梅狩袴濃步衣困行一人騎
馬在共又童一人 蕭木工下 數冬自 路頭行列先余
車 一負前駛 次市下隨隨身 次雜色 於騎 馬雜
色者在中 次中將車 牛童大 小院丸 次隨身并共人
稱車後

回次童侍雜色木衛苻長忠武依為余番長

今日五中侍共次殿上人中務權女及昏里補季信

之時中侍車前雜色二人秉燭是家例也

小朝床事 定張朝臣未言

今日出行之間頭中侍定能朝臣未後

聞小朝拜御靴遲持參間着御插鞋出御後

節會內弁中宮大夫外弁上鄉三糸

大納言後

二日丁酉天晴手水如作陪膳日前季長 俄所勞之故也

中御門中納言被未今來夏 冠上衣謁余着冠直衣謁之後詔

云依不借得饒釵昨日不出仕後今日

被帶螺鈿釵是御堂流尤三間着螺鈿也之

即皮父祖如此後但於殿上人者用蔣繪

也又經房親宗等未各謁之經房詔云

昨日殿拜禮蓬之院拜禮及晚頭云又他

殿上人等女未不謁之上官列參進見參

五依外記西人大夫史等進未以政參上申

云代大夫負教不裁之上無出仕者以政之
外可參上之者二人也在幕下拜賀今日開白被

參女院御所云今日龙幕下拜賀云

亥刻右大弁長方來余謁之大惡詔云今日

龙大将拜賀所相伴也前駈八人殿上人

十二人日前駈中將先公筇三人扈從

宰相中將二人實家并長方等也先參院有

御前白被給御馬云息少將公守受取

御馬云次參内次被參開白而被儀内裏

之間被示為同事之由仍不參云他所

不兼及云番長中臣重敏云重道法師

臣雅通市人申盛三日代天晴已刻手水陪膳朝臣盛並固如

常中將未未刻頭中將定能朝臣未語云

世中特加級事委申入了御采色能云

次語日昨日殿上酌醉之間頭權大夫先能

朝臣左祖万人属自云云即乃祖率祭二宮

佛方先例或着祖祭之先能遂電退出云云若

是覺悟居又語云小朝拜時定能祭上先

尋御靴事於藏人云必申作之由更又申細

工之許未持祭之由即召遣之間經教刻蜜

之申閱白必小朝拜之時可召御草鞋節會

之時祭會者可足云云仍着草鞋出御閱

白內行以下立小朝拜左着不候云云

并隆李鄉向西稍向乳拜先宴左膝

小持定能退出

始奉極代二等地日始奉極代佛爵其儀未刻代大夫三人

參入着侍所以政以實親長外代大夫多

不參又於六位龍居者申以房清定等依所勞

者先例不呂之大外記賴業日以參儀各兼

日所加催也威方次余着冠直衣出居上達

部座召人家司前民戶少輔威方朝臣束冬

上余原云可舉申當爵運者之由可伴代

代大夫者威方退下即歸冬申云正元當運
口過別當也京極殿治曆二年正月三日
召被奉申即口過列當也

余你可書進名簿之由威方退下侍所使外

記大夫大江取職令書名簿治曆列外記大

雖非能書以外記大夫覽覽夫依先書之仍

飛令書也件男着布衣覽持未之書權入

一教如日繼禮繼余開硯莒蓋本自在座前

一教不加對

和墨深筆書名二字如本拜之入莒以威方

召大夫外記即大夫外記賴業冬上先遠居余

同之賴業稱唯進未余前長押上余取出名

簿給之以文下為賴業稱笏取文核笏取副

長氣色余尔云柝伐爵名簿也云賴業稱

唯退下次召威方朝臣返給莒次余入

内寢名簿書樣雖為口過別當申文

柝伐名簿書情度

正六位上正元

右件人當伐爵之運仍所請如件

治養二年正月三日從一位行右大臣藤原朝臣兼實

今日事依治曆二年京極殿初被奉極氏：爵之例而行也。據今日先以政內：申上曰：切過列當國貞所辭申爵也。仍以正无可奉申而依治曆例必被奉切過別當先以正可先今日可被補也。至于國貞者難去切課別當不可有訢詔只以不開爵為望者也。者余

作云京極殿初以切課別當令奉申給字治左大臣之時初度非切過別當今度尤可遂治曆例也。但正尤不當爵運者又勿論也。者以政申云正尤理運也。國貞辭申爵被政補切過別當更不可有訢仍所申上此由也云云。余諾即進正尤各簿余作威方令書下書給以政此後出容亭所令奉申也。件下書之樣如去年信季書下仍更不佳之。

奉_一後代人等退出

年始吉書

此日申年始吉書季信依所勞不出仕威方
朝臣申之又威方家司之後未申吉書仍日
申之

今日重方

兼光

光雅

少綱言

師

家等參上各稱障不謁之又隨職宥祿參入
昨今冬上勝他人入夜光能朝臣告送云可
奉仕叙位執業參入之間且所申也云云

示
并送行賴許也

朝散行幸莫不參

四日巳亥天晴

此日朝覲行幸也余依矣

治不冬閑白息三位中將始被供奉云云

御遊百人

後聞御遊

拍子宗家卿

付歌雅賢朝臣

琵琶寶果卿

箏寶威

内大臣

和琴寶家卿

笛維威朝臣

笙家通卿

箏葉定能朝臣

今日行幸賞

右大將宗威

叙正二位即

奏慶賀拜舞不舞蹈云云是左大臣說帶弓

箭之同不舞蹈云云今夕光能舟送云今日

依行不參叙位事明日可參啓云云

叙位議定 俄 余佑奉仕執筆

五日庚子天晴此日叙位議也余始奉執

筆

早且臨訊誦於十箇寺

八攝賀氏上下稱荷 春日大原野吉田法

成寺清水寺廣隆寺 六角堂

又自今曉三箇日令信

助阿闍梨修不空攝索供又他祈僧等可祈

念金輪八字文殊愛染王北討等之

申仰付之初度事有無失儀也未刻大

外記賴業依々朝 百申使家司光經朝臣衣傳來

給硯筆等晨換如 除目須米未仰之後賜之也能

然而兼日之吉岳疑之上者夜舟送云明日

可參啓云云若相待皮者依可擁急且所賜

也賴業之中夏心後百賴業於簾前問叙位之間雜事地

賴業令申事等

一王代爵事

世音第一親王奉之中古以來諸王之中性
為長者之者奉之年來神祇伯顯廣王所
奉也而出家之間今年有遠亂其故者顯
繼王顯廣嫡子依為位階上階上奉狀仲資
王顯廣二男即當時依父讓執粉皮代奉
又稱為神祇伯上奉狀者兩人共奉事古
今未聞然而外記不能進止治朝奉事由
可左右云々

愚案依神祇伯不可奉王代爵仲資王申
旨可謂盪吹柝性代被下宣旨可奉申
世何有自由之論哉
一或民西者不上奉事
保尤宣云以着座表可載者奉者而近年
敢益着本者之羨固嚴皮者等守宣旨狀郭
執不上奉每度謹責之間已為外記之煩且
者今度于今未進奉仍可責催也云々

愚案近來已無着座之表而於守保元宣
旨不上者參者叙位之時都不可叙二者
美以參理不可然須守先宣旨被責美
之着座欵又雖不着座可奠參之由可被
參之由可被仰下皮者等欵两个之間云
家可定下事也
一一加階勅文事
近年依内院宣所載勅文也若無指仰之

時不能上勅文云々

此外有令申事等不能恙注項之賴業退出

亥刻頭權大夫光能朝臣奉余着冠直衣於

逢之光光能仰云今日叙位可參執筆者申

兼之由光能云自此參殿下其後參内可

撰申文計其程可有佛參陣也云々

亥終余着束帶蔣繪釵隨身下臨白襖袴也

也常元三日并七日着紅袴袴
冬内冬御所方主上出御依百余近冬

假初云中將從上事只今以先能令申院了
云云者余兼初之處且悅秋色者歟其後謁
關白豫冬問作法不窒等審丑刻先能為冬小
時主上天出御初云中將事法皇已許容有
仍所令券云云拜舞之至不知所謝又右馬
權與基補以皇嘉門院當年給望申四位世
事同依余推奉自內被申院已有初許云云
余括如存葵恐悅銘肝面目餘身之快關白

被書叙人亦向漸及寅刻爰余着陣與次移
外庄使官人首一置予執次先能朝臣未就執作
云今日可被行叙位議仕例召作請司仕例
先殊余小梅揖光能退下之間權中綱言實
不聞歟總着陣庄次余以下人召并官人歸來云并
不候於你可尋召之由又來云權并只今還
出了他并不假云云者次召外記大外記
賴葉冬賦軾余作云今日可有叙位召作請司

曰 賴葉稱唯退出

永久五年故殿始今儀叙伏給：時頭并

仰公仰而更先臣他并被仰之後被外記

後年不或先作并或只作外記不作并為遂彼

例先臣并之必已以不儀吳恒勿論葉而

依不可懸止只聽臣仰外記許也作一說

曰作并云今日可有叙位臣仰請司以仰

外記云今日可有叙位文書相具于儀

此兩說共以無難今日并已不儀只仰外

記許仍所用常說也

冬入公鄉亦不着陣仍以官人人：可被着

陣之由觸遣之即右大并長方着陣相次皇

太后宮大夫朝方鄉着座小時藏人時長未

就棧召之白庄引：：下音召之太帝特余已下小稍次余

以官人召外記六位外記冬儀小度仰云若

文儀外記稱唯退下次外記三人取吉文

列立小度。次余已下向弓場殿代路之間。
主殿官人秉燭前行，隨身亦不取松明，不進。
前故實也。列位之儀如除目。余東面，細言小面西上，參議南。
上西外記立納言後，一余指。細言已下，卷指。尤迴昇。
自小板敷。無指如常。着殿上端座。小臺盤下。閑白豫在。
佛倚子前，以閑白。余相共着佛前座，次實經。
朝方長方亦取。若文冬上着座。冬議及二人希有事也。十
七人納言只一人。冬入未常有夏也。次依。臣閑白着圓座，次依。

依閑白傳。臣下官。稱唯。不音。指尤迴起。
座經篋子入自佛座當間，先着次。圓座。今日數二。
枚指。其儀如常。依重佛氣氣。被引寄佛。白不傳。臣也。亂。今度。
又指退起，着才一因座深指。後先跪。因座邊。一西度。膝行。
着之。又引寄下。繫次依。作小指。禪唯氣。直芻。
皆如除目之時。也。
日庄与板敷。以右手取才一若。文書移直才。
同直石方。
二筥。目硯。筥計之。莒ノ右降。押寄。直之。
者亦三申。
苗十年芳帳一卷。見端許。以右手取十年芳若。

謂亦一以左手押硯座於其以十年芳茗

掃芻小柞硯已下於庄下取茗氣色關白味

行到長柞下居取迴茗復運取迴也而今

迴更不知也更不可遠除目云云仍迴取

取迴也於此事不心得教位之時送取迴取

取見家記也禁而當時間執筆更於取

自白仍難布其說取隨命也取左手塞

御簾栢入茗索御簾小退按芻頤敬屈取

不正本庄懸行取至上御覽了柞張簾給余忌

鹿於因座論取退復因座

栢芻進寄塞簾賜茗引迴如除目

直豈於前按芻取右以右手引寄硯茗以日

年取上十年芳茗取以左手引寄硯於本跡以

十年芳茗直本跡以右手引寄才三豈取芻

後次依伴小栢召男共藏人冬上作云其

位藏人誰取不申云兼光准余作可召之

由即兼光冬上後長柞下余作云續取

兼光退下此間於欲銷仍召男共令着油

又令直立於臺次兼光持參續取二卷各續取

許直柳莒余自床下方取之不瓦且卷座前橫

直之取者唯次依作直者取續後一卷其二

許之取見取後也今一頗向座下終直之自

與外廿二卷返之每與餘仍更說無

直端三枚卷寄續目降又自端內廿三為合

之座前橫直之取為唯

終續紙作法有兩說一說如今日是與日

被批之說也仍用之今一說續後之橫直

座前天以左右午持為端天漸內其卷之

自第三枚續自是可依取人枚之與而多

習可該也更小外分直三枚能程之兼日續

同中說可故端乃卷寄之方直天更取與

方自件續目外其卷返天端三枚之直天

卷返之取至卷通矣者端內其與外其枚

卷寄之也其後座前橫置天取為也此說

又以移說也兩說共在難當時尤存向座

上終置天卷之末聞事也 柝此間取為

候氣也事關白說申又承久四年秋降日

之次叙位之時方殿令用此說總 但承

以丑年正月始令候給叙位禰記候氣也

之由不見以此旨申刻白之處若被記漏

軟怪可候氣也之由故殿所被作也尚可

用此說之由被示之上有承久四年例仍

今日用之不候氣也又惟說也他人皆如此

次依仰欲摺墨之間硯瓶缶水仍召男共藏

人參上余給硯瓶作入水可進之由此間開

白白地起座余摺墨了程為人持參硯瓶

余取之入水於硯置硯瓶於本所取墨先見

切口摺之如常自陳目與置墨於筆臺此間

被復筆二卷天谷置筆臺取續紙同申白

加階人枚於闕日被卷三十余人也余取筆

端置三枚續目陰力四枚上置一寸五分許

天書從五位下置筆置續紙於座前模取在

才三莖素入式部有奏有截清原氏大外記

付短冊不立儀向座下開之更向座前續申

之其詞云或尸者請殊象天息因准先例以

狀者只但快讀推合後天氣五指即如本卷

之兼硯上般取叙位深筆書之自從五位下

書之端三行許可及畫止入內至人等也

先竊向申白口二有蓋以載者奏者可叙

從五位下

藤原朝臣忠女式部

置筆讀申之姓尸各皆可讀之而忘却不在

世例置叙位於座前模取有春深筆小扶懸勺

置筆卷有奏返入本莖才三取民部有奏讀

申五推合儀氣色叙之作法一日叙式尸不

式部下省有也懸勺入本莖也次取易奏云院

宮乃御申文字未不次問在座之參議於實

總當座云宰相六誰力不實總申之皇座

右宮大夫在宰相余百云皇大宮大夫藤佐

原朝臣先例或百綱言矣而近例百參儀又

者可召朝方參儀余後長押上余作云院字

乃御申文字未不朝方退下次余欲叙王

氏爵之處申文不見硯旨仍申闕白云云可

問外記 余召男共藏人參入作可召光能

朝臣之由光能參上后長押下余云王伐爵

各簿不見硯旨如何可問外記光能退下之

問余申闕白云且叙茲人如何叙二者之後

或先叙茲人共有例之和四年殿曆云二

者之後必可叙王伐云云又闕白云先可叙

逢且叙他者是又右實也闕白云可實余

向申其名闕白云長俊一遠使余取續所業

等叙之原朝臣長俊鹿付云茲人書式了上

書之為叙 置筆續所等

此間光能參上申云顯經王仲資王西人
共上申文可隨定即申文二通進之余取
之置前申関白云云可問子細於外記
余作此旨光能退下即歸冬申外記申旨
今朝賴業関白云先例可奉代爵之申被
如示余下宜旨之後所奉申也今兩方上奏狀如
何外記重申云先之教輩之間有不被叙
王代之例極者今夜不可有嘉款可在祿

定者関白云自由上奉快太無謂後日可
有其屋者仍余返給名簿二通於光能朝
臣事

此間朝方鄉持冬院宮祿申文余自座下方

取之四通各朝方鄉申云皇嘉門院上西門

院八条院中宮自是世事不審加階之所

文之取又不可申何被進申文哉不進申

若先例款可尋之取之置硯上縱
取續置座置座下方橫柳笏捍硯已下於座下

取申文進寄奏聞之儀一同十年芳帳引迴

如除目是開白說小退按笏欲屈候主上禰

覽之返給余柳笏進寄洽之復座置申文於

座前從於佛前枝禮也引寄硯以下取叙位

如本置座前禰申文尚在硯上次取在硯上

之外記申文不付短冊不結合讀申置硯上

取續笏染筆叙之青原二人隆業虎付又讀

申置續笏取申文懸勺細卷中程之取平光

入十年芳筭第一史依為下姓之者此次不

叙之次取出源笏爵名簿如對付短冊入硯

解短冊入硯筭板下引檢下以仙解對或稅

可解仍從皮說也同入小板下引禮笏漸卷取也

置名簿於前禮笏之自與細卷天取手中程

入才三筭取名簿讀申置硯上取續笏叙

源朝臣定後虎付云又說注其佛後共

下記置續笏取名簿懸勺細卷中程之取平今

八十年芳筭

不徵裏券先例也

叙藤氏

藤原

朝臣經通

虎付云氏無名簿也

叙披氏

名簿在硯

司申其名於

長者書一也

叙披氏

在硯

下方不加封

極禮券入券三莖不引裏券也

叙披氏

在硯

極朝臣正

文虎付云氏書藤氏下也名簿懸

叙披氏

在硯

勻八十年次

並置院宮御申文於硯上

叙披氏

表直

今立次亦並置

次取大宮御申文讀申

叙披氏

時

以西力上日除

同次取大宮御申文讀申

叙披氏

時

叙之

已下更名不覺

叙披氏

已下

次皇大后宮

次中宮

次准后

已上當皆

叙事

已上皆不

次關白

給叙位勅文任人注

文并申文一通

余取之申文

暫置硯與一筭

之間先見合勅文

与注文裏勅文之中可叙

之者等兼被引

墨懸也見合々注暫置硯前

於爵者不載注文件

合勅文於叙爵之所

置硯上取叙位

深筆叙之隨叙勅文可引

不引

其次亦先榮

次書博士

次諸司

次外衛

次臨時也

大略以載勅文之次

才令叙也

但若叙檢水遠使存奏於之時可

在再事上諸司

下今日件等々者

不叙之如以莫絕不從下之終頭叙語目了未叙外事
手株只太略於中也取苟召男共藏人參上余源云并誰後

也之間取苟召男共藏人參上余源云并誰後

哉申云兼光後源可臣之由益人退下此間

余奏云入內一加階一勅文須先奏此由臣并也而忘却及

此珠失次兼光參入余作云入內一加階皆下

勅文兼光退下此間叙外事從持等事從下

其奧置二行許畫外從五位下從五位下日

引下一字叙史礙了宿祿行職處付人也次自與

外其奏寄天見合人敘於注文量其程畫從

五位上不給注文之時每度同余向申關白

日一加階之者不入注文縱雖載勅文不可

叙軟如何關白云奏世仍置其所叙之不可

叙一加階者可置所也一加階不知本位其

書從上才一是為實也但又雖不奏非臣難

此間兼光持參一加階勅文如禮參申云於

入內者可任者不復又近例一加階依禰定

載勅文今度雖無兼有藤原實實五人歷可

余年勒原才一之者也

年来不逾避外記若
假故奏以由云云

有登用者可勵後輩歟者余取勘文撒札

入才三莖見勘文就閔白

年閔白被示可與
由是為後日

件次叙正五位下次從四位下次從四位上

次正四位下

今日每
上階中

皆任注文叙之

載勘文
者見合

也叙卷勘文就閔白

取之加是申文年次

叙位與書年号月日

依每與餘每
每故奇之儀

卷叙位此

間見合注文吏又七一度覆勘了卷之置硯

上從次取在第一若管之成柄十年芳等移入

次莖

顯引下天不混
合他又置之

以龙午押硯莖以叙位

莖硯

跡合他柳笏押莖等取叙位莖氣色閔白置

昧行取迴莖

如十一年
儀不置按也

奏聞少退按笏進

寄給之送退復座置莖於前板笏置右先顯

引寄硯莖於本趾之後取出叙位座前橫置

之次先取成柄十年芳等返入木莖

今一卷
續修日

之次返入文書等

本入此莖文書亦也為奏十
年芳可移置次莖也但二

有奏再昨放置之禮等事不移入物硯以下

二省奏本儀局入皮卷之文中

臣內亦能調置取叙位副笏深指退起右迴

經貴子中門廊年中行事降子如等入自上

戶居祿倚子前招入眼上鄉左兵部管成添範

置為給叙位以文下為成範文置為取之

退歸冬祿所付女房新中奏良迴加級恐

即退出頃余於已場奏慶由拜舞也之矣怡

儀也千時鷄鳴寅二點議始日既議奉人四

以為早速今日叙二省之間火橫衝重叙代

爵之間勸盃頭中將定能朝臣執子五位若

今日余懷中紙檢二筋不結是內覽之用意

也 今日冬入公鄉

閑白 余

中納言

實經 上鄉

取善文

成範

入眼

冬議

朝前座 如何

取善文

取善文

實宗

不着

大納言一人不冬尤奇也

叙位書樣

正四位下

源朝臣有房

院當年御給

源朝臣通資

院當年御給

從四位上

平朝臣忠慶

院當年御給

平朝臣保威

院當年御給

平朝臣親宗

院當年御給

藤原朝臣良通

院當年御給

從四位下

藤原朝臣基輔

院當年御給

源朝臣師家

院當年御給

正五位下

小槻宥祢廣房 平將士 主稅權中

菅原朝臣在茂 采 大學从

藤原朝臣兼良 恒時 散位

平朝臣有威 侍從 御塔 供養中宮 佛給

從五位上

藤原朝臣季定 兵部權大輔

藤原朝臣公國 侍從 上西門院當 佛給

藤原朝臣惟基 簡一 小納言

從五位下

源朝臣長俊 若人 右門使

藤原朝臣忠交 式部

大中臣朝臣盛實 民部

清原真人隆業 外記

源朝臣俊 氏

藤原朝臣經通 氏

板朝臣正光 氏

藤原朝臣教隆 大皇太后宮當年御給

藤原朝臣親光 皇太后宮當年御給

藤原朝臣清時 前女御孫子當年給

平朝臣時定 從三位平朝臣威子當年

藤原朝臣能成 采

藏人左門使
書博士

中原朝臣扇盛

佐伯朝臣為家 右衛門

中原朝臣重賴 縫殿

宮道朝臣式康 木工允

藤原朝臣定親 縫殿依

三善朝臣業房 典膳

藤原朝臣行威 掃部允

藤原朝臣基能 外左兵衛尉

藤原朝臣成光 外右兵衛尉

藤原朝臣宗經 恒時

外從五位下

磯部宿禰行藏 史

征 集二年正月五日

叙位以前同申前白度本

叙位以前謁關白之次尋申事等

一引迴莒等事

關白云叙位之時送小迴事不知之

余復云無迴送之着別等何様可迴哉

關白云莒下之右方 我右 迴有便宜歎不

可依座上下也云 此事如何可尋度也 依座可有迴送度歎

尚可案 事也

余又問云返給莒之如何

答云何さま有九しありあ人但又返給

之時迴文許是一之秘說也云

余又問云凡叙位除目之時置莒於右歎

云一值除目之時於入大間之否者可置
板欵依重也又惣雜雖置板不可有其雜如
此事不可守株云々

一 叙位勅文引此之樣事

假令

藤原朝臣 某

源原朝臣 某

舊簿之中此兩說共存是非如何

関白云後說為善除目兼國勅文同事也

一 封叙位事

或云之細切天如消息封之或以紙檢封

之如何関白云檢檢常事也可互欵

一 入眼上錦遲冬之時大臣預叙位於外

記云之而加封之間事如何

関白云外記於小板欵下可使外記封云

也但雖他人納言後者可賜欵云；又

園白祝賀良通加級

六日辛丑天晴園白送書被賀良通加級事

白馬節會亥不參 內弁中宮大夫

七日壬寅天晴此日節會也余不參入依矣

治不快也後聞內弁中宮大夫外弁上藤大

綱言西刻事始被下位記莒之間入夜平叙

位宣命使實守錦曲折指進退共無之 禪

酒初使皇大石宮大夫 宣命使實宗錦有

曲折指祿所右大弁宣命拜平內弁還舞其

後入禪內弁以下賜祿所退出國極成訶詔

暫不奏歌笛又妓女等樂樂幸後昇舞臺兩三遍

是未連例云云又奏下外任奏以後有加叙

亥云云

諸馬修正亥

八日庚卯 陰晴不定 此日詩寺修正也

右中弁維房送書於季長云來月一日可有

御幸園城寺中將殿可有御供奉之由取作候

也以此旨可令申 給之狀如件 礼紙云

御裝束布衣也雖不可有過差頗可被刷欵

出京至園城寺可令參扣兼又還鄉十日可
令參御近給也以此趣可令披露給云々
九日甲辰

十日巳和歌會夏天陰雨下入夜其雨甚今日立春

也無人一兩不期而會依當立春蚤々稱哥

是云新年立此後有連哥

十一日春子日祝友丙午基親未可參女叙位由信夏天晴未剋藏人勘解由申次治時亂不能參此次官基

親未使園行傳示云明後日十三日可有女

叙位可冬執筆者申炎治感亂不堪出吐之

快不諧申剋石近府廳頭清京來内二申

云春日使夏若有尋者何様可申哉者答敬

障之由了此事舊年臣寄件男伴子細仍取

未示也又付頭中將定能朝臣令披露院邊

是家例必勒仕冬念使仍春祭使可被他人

之由也今日以使者申將三井寺佛奉供

中將三井寺御奉供奉之日夏

奉間事糸、問遣兵部卿入道之許入夜少
納言惟冬未去年遭長之後今日初出仕云
臣前仰雜夏今夜家宮咩祭也下蔭家司民
部大夫貞親讀祭文

十二日丁未天晴

女叙位夏

執筆中宮大夫

十三日戊申天晴頭中將定能朝臣未 此
日女叙位也 執筆中宮大夫云云 尤大稱
雖有催申障云云

十四日己酉天晴隆職注進女叙位薄從下
余婦三人叙之八余院御給藤威子三件名
當時准石名也若有例款如何可尋之 召
佛師賴源令書繪樣 中將供奉御幸之間

事也

節供夏

陰膳盛方朝臣

十五日庚戌天晴 節供如常 陰膳威方

朝臣 隆職 僧事聞書入夜蜜、有和

哥連身等

踏歌節會宴

十六日 辛亥 雪積地一寸 未割源中綱

言未又頭中將定能朝臣來 今日節會也

中將從上拜賀宴佛

十七日出子天晴 此日良通叙從四上之

拜賀也 兼煬出立 束帶如常 辰草蔭繪

先申女院 申次光緒朝臣 次冬内 中頭中

臣 冬御前云々 次中宮佛方 大進基親

次冬院 伊与守奉在朝臣申之自去夜被始

次未余才 余方光經申之女 各二拜一呼入

房方季信申之

簾中勸小饌次歸冬女院了

共殿上人 季信朝臣一人 諸大夫 兼親

隨身四人 爾真持誇系 雜色十人許

童一人 今一人依

柝隨身持袴冬事較有不審中女侍初仕拜

賀之日 本府差進似隨身 少侍之時三人中

長一人於隨身取相貝 其裝束白襖袴 臺

殘近形是先例也 如是臨時拜賀之時理項着方色 爾真

也而右二位中將基通叙從四位上拜賀之
時隨身着白襖袴韋之疊是三位及中納言
拜賀之儀也依不室同信範鄉之処申言
見之由仍檢先例字治左大臣仕中將拜賀
之日隨身着萌木袴見知信記作仕中將之
見端而今度本隨身時差進本存隨身子細
二人百本存隨身二人着萌木袴其殘
突而着萌黃仍今度道理之上檢此例所令
余已存證

着萌黃也

右大將正二位着陣裏

此日右大將宗成叙正二位之着陣云々

十八日美丑天晴泰未云去七日琴茂

星見去年十二月廿四日又見云今夜公家

有亥宮北極禰念奉親朝臣琴星者亦一之

變也去年災芳或入大嶽今年琴星見亂代之

至以之可察但時晴季覽元頭廣光亦

申求琴星之由云々

和歌會夏

十九日甲寅 天晴刑尸鄉已下無人七八

人會合有和連哥等

姫君并童字參礼共吉田祇園夏

廿日乙卯 陰晴不定此日姫君并童列

蜜、冬詣 吉田 祇園等 輔連車

侍五六人許在共幣不畏之依蜜娥也儀 姫

君借用頭中將車是又依息也 但猶相具

榻 傳聞延曆衆徒猶以蜂起是法皇未日

一日於蘭城寺可傳受秘密灌頂於公頭僧

正妬其事故日以前可燒三井寺云云 依其

事今日遣僧繩以下於山上可被加制止云

若尚不物削法者延曆寺僧徒天台佛法云

願云蜜永可被弃置以智證門徒可足云云

竊案之王化如鴟毛童從初余 乾中平祀

門依此事雖有勅喚敢以不動搖因茲山僧

亦得其力云云

廿一日丙辰 天晴 傳聞 僧經亦 今

日登山明日 議明後日可歸冬云云

廿二日丁巳 朝晴午後雪降忽及寸而到天

晴右大將宗盛去廿日為佛使下向福原今

日歸路云云僧經等又今日下路山僧敢不

表引云云今日恒例代厄祭也

院尊勝陀羅尼供養文

廿三日戊午 此日院尊勝陀羅尼供養內

大臣已下公卿七八人云云

治承二年正月廿三日戊午 天晴未刻頭

催深日宣

權大夫光能朝臣未仰日自來廿六日可被

行除目可參執筆者 余着冠直衣出逢申

可參仕之狀光能語曰昨日先被作左大臣

被申云午不叶之間不能右筆但若下蔭大

臣不參者可隨重仰云云奏此由之靈閣下

必可有禰冬之由有別勅宜且是博陰每禰
出仕之由令復給者於事可有其使之故云

廿四日己未天晴臣少繡言信季給大間成

文作可造進公卿給之由

大間下復書
取返上之

廿五日庚申天晴季作進公卿給信

副成大

外記式部奏本明日可參之由可臣作之有

信季各取領狀進之但信季有所勞不能

參候云仍令誠信光經朝臣已平

恭除自初日亥佛執筆余

廿六日辛酉陰晴不定時二雪下入夜殊甚

此日春除月初日也未刻大外記賴業式部

兼宗成等冬未以家司光經朝臣給公卿給公卿

給傳仕勘文等

卷一禮今度每二合
依不及三通不結中

賴業又給傳仕勘文

有禮於宗成

宗成即
退出

賴業進園官帳

入苗文入硯筆墨水於件喜

表後同 結賴業 光經 次百賴業於簾前作除

去年 目之間雜事小退退 紫末 出秉燭着束帶 色目如

重 下冬內先參御前拜 龜顏頰 勅語頃之

光能朝臣告事具由 次余着陣 真 公鄉西

三着座 次余袖外座以扇直履之後使官

人 置 召 軾 次頭推大夫光能朝臣來作召

作事 余小指光能歸去後召大外記賴業

作之 其詞自今日可有 賴業稱唯退去次百

推右中弁親宗朝臣作同旨親宗稱唯退下

次 同文書是五 更召外記六位冬作小度作大外記可參

之由即賴業忒余作云文書相具哉申復參

之由余目之賴業稱唯退下 截人未召次

次 順苦文 召外記即賴業冬軾 余俛云甚文復

賴業稱唯之後申云甚文今一人不足 近年

外記二人仍異位本校三人也春陰目每度

一人不足史生取之也 史生可取之處式見痛式觸穢式遭表事已

闕如為之如何 余作云如此之時史取之
者例也先例式申上之式直相觸令取歟

賴葉申云近年官禁此事頻致執論求上御

定者所兼引也云云 仍余百親宗朝臣作

可令寄史之由 寬治八年二条殿御筆之執

叶故例他時或不 即外記三人史一人取落

書列立次余已下列立弓場殿代余東面

大綱言實房 中綱言兼雅 忠親 依花
亦西上北面 恭議賴定長方 南上西面

皆是如例年

外記列納言南幸之後余指 唇指 如常 梟小板敷

不面殿上直着御前座 取甚文 上相共冬上不坐之

時直冬御前 改實也 次實房已下四納言置莖文着

座此後冬議暫不冬 余咏驚之一人冬進

間至上百余 引寄御 氣色 稍左迴起

經算子着次圍座 今日敷 依重百更起進先

着第一圍座之儀如例年 依作養關官帳定 次依仰養關官

帳先以益人令直立掌燈之後卷之其燈太迫座進退可並使之改也其儀薇

唯置笏福才一莒文書於才二莒留置嗣官

二卷先小置替硯莒與嗣官柳笏推莒進莒

寄引迴莒奏聞之後小退校笏敬屈祖帳

御覽柳帳御簾結余柳笏進寄賜莒進

迴退復座校笏置替莒引寄次莒移置四

所籍於才一莒以西取笏已上作此日去

之柳闌白雖不被參依敷其座硯莒尚推座

下也若不敷其座者可推座上依病不被

其座先別也今已觸穢兼知不可被依作搯大由

何敷其座哉何况不敷座之時有執依作搯大由

以遺帳但敷座之余次依俾任內望心絲大

間其儀如常長次依俾任內望心墨取內豈芳

帳讀申如常推合帳天氣置硯上闌白大闌今

先不見寄物是一說也染筆仕之讀申大間聽勺於芳

帳卷之如本置硯上取寄物卷合入

又被勞芳帳仕之儀同前已上三人仕了

伊勢大掾正六位上記朝臣正次内豎頭

早斐大目正六位上大原省祢正行内

豎散位勞

倫中少權掾正六位上藤井省祢下滿貞上時奏

佐卷重次才仕之也早准而可知之

召院官御申文

次取為奏事由問在座之參議於實房卿

實家卿其詞在近中侍藤原朝臣仰云院官ノ御申文了

實家退下任内豎二人次仕内豎殘二人了引辰折返

枚改令世其枚如本卷之返入本宮シヲ推折也

近江大目正六位上月省祢元守内豎天曆

籍

安藝目正六位上山省祢行久内豎陽成院籍

持奏院官御申文

次欲任校書殿之間實家卿侍參院官祢申

文余取之置硯上繼柳希柙進簾下奏之高

小退校翁俵返給申拾大未申文復座校翁未置莒之

間給大束申文柙帳御余取院官御申文置簾合也

座下方横進寄不梯有置以龙手褰簾賜申

文置板敷引迴巡退復座置大束於硯上引縱

去置次引寄任四五殘亦取御申文置下仕四所

殘進大名二人也件人教二

河内大掾正六位上藤井宥祢里久書授

殿碩

上總目正六位上日改座宥祢國成書授

殿散

大和大掾從七位上奏宥祢為國進物

事

美濃大目從七位上若江宥祢姪仕進物

五位部

常陸大掾正七位上藤井宥祢國延大舍

人番長

丹波大目正六位上物部宥祢正清大舍

人天曆籍

仕四所之間校書殿欽人頭左中特定能

朝臣勸孟益人右少并先雅取瓶子先是居

重大橫街余校孟於實經鄉先是上聽納言實經

篋子往還後冬加也作件勸孟事關白不復

之時可有哉否職事等成疑之由豫定能所

尋亦也日記之中有余聊有所見云云勸孟

之余令不可依任四所辛後書袖事冬否夏也仍否可有勸

孟之由了仕四所卒之後書其儀先取袖書

目錄略見今夜不可仕京次自申文之中

結構見也撰出可袖書之申文等橫置座前此中

當年給申文一束置硯與一器前但件束

先符悉見之近代職事當年給束之中稍加

二合之改也今度如令注袖書其儀如常合

案加之仍校出置前否給否二合

年等符隨申并廿一通皆書了二分代申文

文分別也甚多符下勘

之又用給名替國替多以有之先二用不下

勸之說今度力顯或請符下勘之知改實

人定致不一樣之難又件申文等之中右大

將宋威鄉申文書樣其別樣藤并朝臣注

右狀之中以年

二合可仕
二合可仕
仍折申文下方
下妻之及牛力八入

第三莖了次
臣實守鄉
臣詞如常
下勤之作

文救次欲仕
當年內給之
震大束之中
佛申

文不見仍
臣光能朝
臣尋之申
伏不足言不

知案內
秋仍余竊示
云當年內
給在袖
書

中者也
而今度被
下之申文
之中不被
割袖

手之束
若苗佛
所秋內
尋被女
房可持
未

必今夜
可仕者也
若先能
退下此
間且仕
院

宮當年
給
先引裏
多二分
代申文
也仍不
引裏
入

才一莖
令仕了
所僅一
兩所也
中宮
御申文

被載
樣一人
二分
代一人
仍仕
樣不
仕二分

代竟
夜仕
注文
可仕之
故也
又京
宮今夜
不

可仕
件申
文表
裏墨
天如
成文
也又
說如
成

年佛給
搆磨大
椽從七
位上草
部宿祢
貞景
院

年佛給
讚岐大
目從七
位上
口宿祢
恒里
院

年佛給

伊豫大掾正六位藤井宥祢有里 中宮 當年

次仕公卿當年給 只一通殘符二分代也仍下付短冊入弟一尊 柝

今夜成文甚少仍用一筋傳檢 不檢是故實

也

冊彼目從七位上藤井宥祢武次 石部 當年

藤原朝臣 當年給

次光能持來內給御申文余仕之 隨仕一人 懸勺洋仕

西相成 來如帝

武茲目從七位上秦臣寸經里 當年 內給

美濃大掾從七位上清原真人宅末 當年

內給

但馬大掾從七位上多治宥祢常春 當年

內給

周防目從七位葦原宥祢甲生 當年 內給

阿波目從七位上調忌寸平久 當年 內給

豐原者朝臣也而能請文書宥祿

小失也

次取在硯蓋之上臣使申文枝見之竄望申
椽仍余取為申事之由云先例多仕目近年
近近有仕椽之例於不穩事也仕例可仕目
軟時又不可仕軟初云只推可仕目者仍仕
越前目了申文指成束

越前權目從七位上草部宥祿國清上言使

次取為卷云今夜可仕之者仕了可卷大間

軟有勅許次卷大間押付天卷之如常取出

札紙加卷之送二取成天以本端力與千卷
加之仍更無楊之儀是秘說也

取紙緩封之切緒餘之後引墨如常次入成

文蓋取關官二卷
紗次蓋了次封成文其儀如常

續三多繼
緒之也同入第一蓋成殘大間成
文此定入也次以右

手取上大間置以左手押硯於其阻以大間

寫置前柙而柙硯以下於座下取蓋昧行寶

之有柳笏復座之後校笏置右引寄大束申
文結同起進寄卷之不柳復座如本引寄
等調納物卷寄物取笏退起成日批議始
亥四批議終今日返給院宮御申文之後余
被天氣作實房郊云受領文申作了實房
百尋之申不復之由余奏此由了并

此事近年有切過定之時被尋問也契而
亦連例雖在其定必被問文書之有各事

理又可契今夜閑白不被復仍此作法可在
執筆之身故為正礼法奏事之由所尋問也
今日冬入公鄉

余

大納言 實房

中納言 兼雅 忠親 成花

冬議 實家 實守 長方

陣月中夜交

俄批筆月上

廿七日

壬戌

陰晴不定時

雪降入夜小

公

鄉未

參小時

光能朝臣未告云公鄉四人

除月中日也

成刻

着束帶

冬內先

冬禱

所方

公鄉未

參小時

公鄉未

參小時

光能朝臣未告云公鄉四人

參入

莒文

負救不可

夏

嗣自余事皆具了云

仍余

着陣

端

先是公鄉之四人

在座

冬議

一

人不見

人不見

在敵

余令置

軾之後

臣大

外記

賴

業問文書具否

業問文書具否

申復之由

次余

次余

以官人

宰相

參入

者司

宰相參入

者司

着座

之由

催之

歸來

云新

宰

相中

將

候

殿上

方而

未

着

陣仍

不

冬

去

余云

莒文人

救不

足

雖不

着

陣取

莒文

間有

何官人

歸來

云可

隨

仰者

答可

被寄

之由了

次

藏人

來

召

次

余

召

外記

賴

業

上

係

莒文

其詞

莒文

惟

惟

八此

次先

同云

實

索

歸未

着

文之

余雖

有別

顯每

理若

他公

鄉被

候者

尋可

告申

也不

要者

不可

同公

事及

鄉可

取之

者賴

業申

云他

人不

復者

賴

業

稱

唯

退

下

次

外記

三人

史

生

一人

取

莒文

列

立

次

余

令

下

列

已

場

殿代

實房 實園 實宗 實

次余參佛前不面殿上次實房已下四人置

莒文着座次至上臣余之置着才一闲座次

取正着机案座先例也雖次主上押張佛簾

實公先着我意勿失礼結余置芻柙下硯已下取芻進寄柙芻結

大間莒置板敷引迴之退復座置莒於前板

芻置右引寄次之莒其後先取上大間成文

各見結目返入次以右手取上大間莒以尤

手如本引寄硯莒以大間莒置硯下合莒五合也

次又柙張御簾給余柙硯已下參進不柙芻置本座

結大束申文退復座置硯上引去置之取芻

次依俾取大間置硯上縱以小刀切緒

大間与結緒之間稍入小刀置刀引板結緒

切之自結目左際切之也入硯莒之樣天

引板也二倍引柙天頃檢天入硯莒之如常今夜一尺七八

柙懷中事檄礼修入硯終置之如常今夜一尺七八

寸許取芻取次依俾摺墨漆案取內舍

人芳張先是因舍人文章生而讀申任之每

仕一人懸句不注返入本宮此被秘之舊本

即取内舍人瀨次取文章生勞悵被見之処

才一俵御書所才二為中宮侍余奏此由以

先能問外記申云近代此等之輩皆所被除

也者長生二年知定院殿御執筆之時依作

而一旦同之而一旦同之此輩皆非回丁近代被除之流例也

才三已下三外國了諺申等作法

參河大椽正六位上藤原朝臣政親内舍人

武藏大椽正六位上平朝臣成清内舍人

下野大椽正二位上藤原朝臣知房内舍人

件知房院大衆云云而芳悵不注

其由又外記每申事仍外國了後

日訂申下各云云以被凶外國了云

此執筆之過者也

若撰大椽正六位上惟宗朝臣親景文章

生

越前大掾正六位上藤原朝臣能經文

生

越後少掾正六位上大中臣朝臣泰隆

文章生

此間實守卿持来去夜下勤申文十通此一

中三通雖被仕了制進内給各替院宮未終

等也自余十一通依有殿留了由實守取申

三卷重之乃重置硯上隨仕引放細卷入

一莒也及三通之時在一莒之二分代御申

文裏也引放天四陪二折天檢之儀如常叙

稱懷中紙檢結合成文三通於去夜成束行

緩結之如常大間折紙檢日入此莒也未結二

合名替國替皆恙仕了此中二分代

短冊入成

周防少掾從七位上藤原宗祿兼直近

太特藤原朝臣

當年結二合
冊波少掾正六位上藤井省祚力兼大權

納言藤原朝臣實
去年結二合

已上二合未結各一通

武藏介正六位上藤原朝臣則宗停去

二年臨時內給官
道忠私改仕

內給名替只一通也

越後介正六位上平朝臣定俊停從三

臣威子去年臨時
結三善為則改任

石見介正六位上當麻省祚兼清停上

院去年元二年臨時
御給惟宗威賢改仕

豐前權介正六位上藤原臣忠清朝停大

皇太后宮去年臨時
御給中兼為政改仕

肥後介正六位上託朝臣有榮停八

臨時御給藤原
親景改仕

以上院宮各替道次才卷重之

仕其次才仕之也

肥前少掾正六位上中原朝資康停權
大綱

言藤原朝臣實去字元元年
給二合藤原字弘改仕

公綿名替是一通也

筑後權介正六位上藤原朝臣雅惠停
去

字元二年嵯時丹給墨後
權介記行時取仕

豐後介正六位上中原朝臣俊清停
去

二年嵯時內給日伺
介中原成取仕

已上內給國替二通

紀伊介正六位惟宗朝臣俊元停上西
院去

字元二年嵯時禰給伊勢
權介藤原俊取仕

院宮國替只一通也

次自大束之中撰出親官申文此中無申文
之末

座前橫置之此次析出公卿子息二合申文

在袖書
之末中并院宮京官未給禰申文等類未置

硯与一莖之間次取為目實房卿先人二首
恙可被着

座之由示曰人二二即件卿進未余座後方

子經篋余置笏給頭官申文亦仰可令舉申之

由寶房取之復座次才見下之次余仕諸

道奉如恒次才仕院二奉作法各仕了返入本

尊也

若授少椽正六位上藤井宥祢菊景如

年奉

越前大椽正六位藤井宥祢得長明道經

奉

石見大椽正六位上紀朝臣友永明年奉

已上諸道奉

但馬大椽正六位上藤原朝臣宗重勸

院年奉

備後少椽正六位上栢朝臣為廣學院年籍

奉

筑後少椽正六位上清原真人宗重學

院年奉

已上院二奉

次取省奏云兼國博仕宥官了勘文次以男

共臣光能朝臣作之其詞曰此間徒取為後

密見大奏引小時持參三勘文兼國加禮參情

同設有在禮參情仕余取之以轉仕宥官勘文入一莒

引兼國勘文禮參引力持置勘文於前極卷禮

參入才三莒自大前取勘文讀申置硯上以

才自端與其任之隨任寔於勘文小合

凡天寔墨云云說不知不付者也以不奏事由隨仕直付兼字

見合詞官寄物例國仕之若例國不嗣者仕

近邊但三位中將威兼國例六載但馬隨知

又有嗣雖築苑人可宥官之推守但馬之外

更不見此外推守割置但馬以知威仕册岐

推守了册岐計也皆仕了卷勘文不加禮

加置大束之中册岐不可仕之時加大束改更也

侍徒

備前介正五位下平朝臣清宗

兼載列國也

日

出雲權介正五位下平朝臣有威

載列國也

天文

伯耆介從四位下安隱朝臣業俊

兼

載列國也

大子

讚岐介正五位下菅原朝臣在茂

兼

載列國也

氏

執中權介正五位下源朝臣定宗

兼

載列國也

諸

長門介從四位下和氣朝臣貞說

兼

載列國也

兵部

備後權介從五位上藤原朝臣季定

兼

載列國也

醫

因幡權介從五位上丹波朝臣信康

兼

載列國也

侍

新後權介從五位上丹波朝臣賴基

兼

載別國也

中將 冊波權守從三位乎朝臣知威

兼不載
例仍任

近邊也
載例
國但身國也

目 播磨權介從四位上藤原朝臣建通 兼

載別國也

次引放宥官勳文 入 了 仕 返讀申置硯上仕之

隨仕一人懸勺了 不引
取在硯蓋之外記史

申文在大束之 差人 申文等各懸勺指成束

了勳文同指成束了

差人 但馬權守從五位下源朝臣長俊

戎部 長門權守從五位下藤原朝臣忠友

臣部 信濃權守從五位下大中臣朝臣威實

外記 筑前權介從五位下清原真人隆葉

史 日向介外從五位下磯戶君祢汗職

次取院官內未給公卿子息二合等申文官

置座前 備 各注袖書 其作法
如常 欲召冬議三心

顯官奉未訖仍暫置座前柝公鄉子息二合
之中雅賴鄉申文注當年結二合之由仍袖
書云可勘二合身自餘申文救通皆以不載
年仍忽迴思孟可勘給否之由注了但此事
可勘先例也 待顯官奉之間余取笏卷
云今夜可仕者皆仕了且可卷大間歎有
初許仍竊卷大間 是雖為求禮之事
早速為終事也
上 次 余先奏事由臣 先能 朝臣係云龍口

匪衆芳悵 常途詭竟夜臣之今
依長治二年例也 先能 退下歸

冬申云聊有相論事未事切仍今夜不能上

芳悵者 太略今夜可存之由不相
存不書備歎在奇怪也 以後猶不

進奉仍竊被出成文少二卷調之 秘抄云議
中司有能

隙之時調成文云
次實房鄉制申文於奉

持朱 制笏也實朱鄉
書奉紙屋也 余取之置前 橫
先枝見

奉卷籠申文於奉中加置大束 秋
時當夜可

仕之仍而奏之春降目竟夜可仕之仍早速
改進奉即不奏之到白帳之時祕之不復之

時加大束一度進上之故實也長治二年春
例如此

次余召實宗卿給院宮內官未給并公卿子

息二合申文等仰可令勤申之由以次仰文

日可勤進之次加大間禮部以與乃賜如別

由了是例也連取成天令食

大間天卷對之切結餘引墨入成文等次

取出成文置硯上對之其儀如常以今夜申

結目類雖不令見今夜之結加入大間舊了

成殘之中每短冊之申文七八通許ハ一卷

卷籠之有短冊之三四通並置又轉仕勤文

同加置之次置替苜蓿等如別柿笏進寄卷之

復座校笏置未引寄硯之前大束取寄如

昨日結望了進寄卷之不柿笏復座引寄苜

木先是徒帳之間畢取笏指退下今夜仕文

章生之間有勸盃先是居火頭光能朝臣勸

之義人次官基親取瓶子余栢實房給盃如

常性及養
子也

今日冬入公鄉

余

大綱言

實房

實國

中綱言

賴威

冬議

實宗

無人在不款事也

廿八日美亥

天晴

廿日入眼也成四死

人二冬集之由光能告送

余作直屋

即着束

帶先冬禱所相次向陣直着端座先是實國

鄉已下公鄉五六人許在座余置暫之後令

置軾之次以同官人佈外記可召之由大外

記賴業冬軾余問文書具否 賴業申後之

由余目之 賴業稱唯退去次茲人未召次

余召外記作舊文

六位外記

比後依達 作冬議

以官人再三催之次外記三人史生一人捧

筭文冬列小度次余已下列立弓場殿代

略同

主殿官人秉燭前行袖中西夜
莒文列納言

不冬門豫作除職宿祿了
直冬着佛前座不箇殿

復了余指納言以下
次實園 宗家成範 稚

以前西夜是園白
賴等歸取莒文置之着座冬議一人實家着

座之後主上召余寄佛余進着園座如

夜真力一着
引寄下襲正為准 次賜大間

莒被押帳佛余置為押莒被為冬進於座下

柿為賜莒引迴退着園座置莒為前板為先

見大間結目取上次見成文結目如大次置

替硯与大間莒引寄未莒公為准今案今

可引寄未 次賜大束申文余置為右押硯進

寄給之引迴復座置前引寄硯已下大束申

上引去置之 取為准次依佛取出大間置硯

如去夜也 引校自右方引析

上小刀切緒緒目无際引取礼為自

願松入硯莒小板下中之引取礼為自

奧卷之入硯莒取大間置座无逃右膝終置

之寸法同居直取笏去夜次依俤摺墨深筆

二如本置之先辭大束申文結構頓緩之結

天先取仕人任文折也被梯加置前次板

取目錄見之又枚見注文之必課試文章生

散位所象灑口院武者不載注文仍取

笏奏夏由之必初之可計仕者余撰出課試

申文文章得業生杖見之其狀云式部兼

修理亮等之間可被仕之而直仕式部忠雖

其例多冰恒例修理初元每翻之上注文被

仕他人仍奏此由你云可相計者吊奏云他

請司助之中所翻縫之只縫殿助祥也見寄物

可仕皮款者係云早可仕者以司實宗卿持

冬去夜所下勘之院宮乘信未給并公卿子

息二合申文等余取之暫是入成文甚了次

余取出在才二覽甚之課談及才勘文讀申

置硯上仕之又讀申大司懸句於勘文讀申

置硯上仕之任又讀申大司懸句於勅文不任仕可

逐入本等取申文撒短冊入硯莖枝見懸句

注仕取入成文莖課大司莖也次仕文章生散位

之儀同前但每申文同不被載注文仍見朝官

奏事由取計仕也

縫殿助正六位上管原朝臣長守文章得筆生

大舍人光正六位上源朝臣親資文章生散

位方

課試之者長守之拜不載勅文也柝余

柝光能內示云不載注文之仕官等

申定可示者直奏夏之由上重文不可

作也由然而後日出未之時執筆之

怒難適仍為引職夏命所示也由也至

上雖有成人之礼猶未知命政夏仍後

日之過偏可在執筆之年之故也近代

夏不知古背訓白不被候職夏未陳執

業難堪只在今假進退之間迷是冰而
已頌之光能歸來云可被相計俟考依
不可執心所計仕也

次上西門院二分代御申文注袖幸今夜出未申文

向在座參議於傍人召實家鄉其詞在近中特藤原朝臣

下給之伴可令勘申之狀次仕注文不合

別五位隨便仕之大略仕一列官也先因

舍人成殘申文中雖有二分代申文皆不入

注文仍自大來之中撰出任人申文以中關

白二分代每申文仍松从光能司之申依

觸職不被進申文也云云余案之每申文者

以何可注何年給之由仍重問此由光能

退下持來請文臨時繕也仍鹿付注此由因

光能退出之間且任之持來請文之時止注
鹿付是志及之時故實也

余止案之關白臨時被申之由可任袖出軟

如何

内舍人正六位上豐原宿祢公直内 臨時

内舍人正六位上官道朝臣式房皇嘉 院

臨時被中

内舍人正六位上源朝臣忠康臨時 内

内舍人正六位上朝臣宗廣平從三位 平 威子

安元元年給 給一分代

内舍人正六位上藤原朝臣光直臨時 内

豐原朝臣也而就請文出宿祢失

錯也子細見端

成文及三通之時取在才三莖自大同莖 申

文一通解短冊 置前押打破奧申文如本卷之付 短冊 込 入本莖了

成束之儀如常取替懷中 莖 之儀又如別西夜束并今

夜成文三通結加之也緩結之隨任次才添

也次任諸京官亦取衆 口暫不仕之 后 張之 後可任也

凡載注之等申文一切不見大束之中在

僅日五通也 撰出 分置座前 拜 硯下 亦仍百先能雖相尋稱不知

之由余俾可去進之由光能歸去此句且持

未申文十余通卷第一禮也申云親宗朝臣

只今所賜也云云凡每夏不足言件禮也檄

之入才三喜自大同喜見合注文令置阜任

之

小内記云六位上惟宗朝臣葉昌本局

中務廿美正六位上藤原朝臣成弘石行

清水哭茂行幸
夏一行申

大膳少進云六位上惟宗朝臣成澄

依為遷官者岳虎付

木工廿瓦正六位上藤原朝臣庸政明

仕奉

修理權亮云六位上平朝臣葉清暹時

右京權亮從五位下安陪朝臣資元

少納言從五位下藤原朝臣仲家

雖五位已上官竊先以取

任也

大皇太后宮大夫三位平朝臣經威

件職大夫權大夫共有其

聞而不任權大夫如何

而任注文所任也下各次

有範被加權字云

公卿官完未可任之要而

竊以任之

次武官一列任之左右衛門尉同任之次

大間入日卒

廿八
二字也

左衛門權少尉正六位上平朝臣知康

右衛門權少尉正六位上源朝臣基汗

少志正六位上中源朝臣顯基

自解也依有本官每尻付

右馬弁丸正六位上藤原朝臣元廣院

監時四結

廿九正六位上栢朝臣公基伴

常遣官切

次余奏夏由臣光能朝臣以男可臣之伴瀧口取

衆芳悵可進之由光能退下此間且取出

博任勘文在大間杖置硯上顯官申文行博仕

新任先良部次或尸次史無新任

次外記自與瑞廿二此中式部大並其嗣

有一而新任並二人也仍向光能之必宗成

叙爵仍被任二人也云云余湊元廿並乃二

人轉大並而只仕勘文博一人任廿並二人

仍大並一人廿並三人也當時大間之面並

失之間不覺檢後日思出之築而何為哉但

又此殊大失歎又史並新任之看而於可

行情任哉吾檢先例之知延久元年秋有此

例仍行轉任了各申文懸勺栢成來皆任了

勘文同懸勺每任一人栢成文了

民部大進正六位上藤原朝臣景敏

少進正六位上三善朝臣盛俊

少進正六位上藤原朝臣親基

式部大進正六位上藤原朝臣資定

少進正六位藤原朝臣親政上

少進正六位上平朝臣成房

左大史正六位上中原朝臣成舉

右大史正六位上惟宗朝臣祐重

右少史正六位上中原朝臣國保

右少史

少外記正六位上中原朝臣仲重

權少外記正六位上大江朝臣惟宗景之

任轉任之間先能持未二所芳悵不加礼

仍返給係可加礼係之由即加之持冬余

取之暫置前行轉仕之新仕了枝芳悵礼

自與細卷之入才景自大同三先讀申所

衆申文置硯上

所衆申文檄
短冊置前

任之芳悵懸勺

不注
任所

指成文申文懸勺注。所曰指之件所任

衆申文望八者。庶余奏事由云任八者

蓋雖
多其

例常例猶任請勺九也如望申可任歟
初云可依常例者仍化九京少進了
次任

左馬
元

灑口~~懸~~之儀同前。庶之時先任之後臣芳

悵粗有例。藝而今度任人。不見注。文仍召芳

悵之後任之柝式。說先任。所芳悵之後行

悵化云。共有其例。不可守株。可隨便也。

九京少進正六位上大江朝臣公久

余

九馬少九云六位上藤原朝臣宗貞

口灑

次余奏。莫之由。伴成親。鄉云。當座人皆可

着。望者。即以。冬着。冬議一人。不唯。實房外

余云。所下。勘申文。只一通也。更不可有程。早

可令。參者。此間。實房。鄉未申云。上。西門院。禰

申文。被仕了。仍。苗了云。余。奏外。記申。有之。必

伴云。進。可有。詔云。沙汰仍。所。仕之。內。舍人。塗。墨

了矣而召取件申又實家召取持未也加成殘依為

被仕之者為後日流也實家着座之後余

仰云受頌奉人，退座了。此間余取出大

間札傳書受頌案雖相傳國皆書案也。先

書國号次入亿人如例

攝津 親房

伊賀 經俊

甲斐 為明

若狹 師威

丹後 經正

因幡 隆清

備後 宗隆

筑後 基兼

肥後 資隆

大隅 為繼

次不待奉枝置草書於硯上移付受頌於大

間位階不覺悟之者小、有之曰先能仕申

狀書了此中一西人有僻事不覺悟任職事申狀去間如此至盡之

攝津守從五位下平朝臣親房

伊賀守從五位下平朝臣經俊

甲斐守從五位下藤原朝臣為明

若狹守從五位下平朝臣師盛

丹後守從四位下平朝臣經心

因幡守從五位下藤原朝臣隆清

備後守從五位下藤原朝臣宗隆

筑後守從五位下中原朝臣基兼

肥後守正五位下藤原朝臣資隆

大隅守從五位下三善朝臣為繼

待奉之間從在所作仍委見合大間注文小

時公卿各持奉先復座更起座進居余後方

余仁持笏於左手以右手取奉次才置前

硯上并三通也成範雅賴實總等也實良遂

余置笏於右取大束申文置於三莖南邊東

妻押硯已下參進奏之苗復取大束如西

元置硯上引寄硯心下次取笏候天氣置

笏卷大間不加禮參入成文莖次取笏召男

共茲人參入向云五位茲人誰候哉申云光

雅基親以余云光雅召女即光雅參來余

俛云續參光雅退下持參之二卷置余取之

不取柳置空前取笏候氣色依俛置笏取續

參取傳今一卷入向座下終置端二枚卷返之

置前更楷墨依薄先書從五位下書叙人四

人次書從五位上書叙人二人次書叙人二

人次書年号月日向座下放端一枚殘參入

自與卷之不加禮入大間莖成殘申文等

合等之類也息二

從五位上

平朝臣業

平朝臣先威 八条院當年佛結

從五位下

藤原朝臣宗成

平朝臣親房

藤原朝臣為明

菅野朝臣季定

治承二年正月廿八日

次取出成文胸結世行起置亦三莖自硯亦

南邊又取大束置同所並置也其束西書大束在少成文在以南

少之餘隨便也此作法柳以前為夜大束乃置本所奏之明不可然長例如今夜但後又非殊失取大間莖置前如常現莖置其紐

柳笏押硯已下進寄奏之置板敷小退板笏

候如奏廟官込給之時柳進寄給莖成殘申

佛又引迴退着座置莖於前板笏引寄大束

申文行鑑結望置替先置替莖之後可結莖

禮即押下之取大束不柳笏置進寄奏之渡

座引穿莒木取穿成文在才三置硯上繼大

卷子成之四五通許引板于楚置前者結望

真次以小刀先切去衣結緒自今夜結緒之

除下切之置刀自下方引板之願引捲于如入硯

莒天栴懷中了次又取小刀切初口結緒其

儀同前入懷次卷望板取之申文本栴之中自

之栴調文首實板次以小刀切緒餘西引墨如

加入大間莒又置替莒栴翁取莒深指退起

尤迴退下於殿上御倚子前接清書上鄉實

總鄉校翁退下直虛脫裝束休息有并府生

宜自等先能佈清書上鄉云今日亥刻議

始丑刻更記近代除書不天曠事記未曾有

云二額中將字能未直虛勸小饌此間定

能示云見大間之妙內舍人知房外國了件

男定能所召仕也為院所衆進代為所衆之

者不外國如何云余答云以載芳帳之才一

二三有外國定例也若有可物之者ハ外記
不可載於勞^勞帳又假載之如文章生歷名可
注付其由歟而載勞^勞帳又不注所衆之由執
筆爭暗可知哉早可被問外記者定能乃在
直廬臣賴業未退出清問之申云一切不知
之催内舍人之使部皆所知也而於件知
房者更不申為所衆之由仍所載勞^勞帳也清
書之次可被否也尤外記之越度也者定能

云自由不可被止下各之次奏事由可有
歟者賴業稱可筵之由退出云云余今
夜猶宿俟今夜任内舍人外國之間定能朝
臣勸盃先共之居大
橫衝重如例
今日參入公卿

余

大納言

實國

中納言

宗家

成范

雅賴

實經

冬議

宗象

實宗

於御前執筆被收以由有仰夏

廿九日甲子天晴已刻着直衣冬御所如女

房仰云開白不冬於事無便直而多有驚奏

事不失儀式又執筆每停滯之間早速夏終

旁以神妙思食者 余敬屬畏申之次至被

出御初云經感可任大宮權大夫而任大夫

了是自院被作之故也而猶可為權大夫之

由今朝涉伏初未為之如何 余卷云下名

之次可被加權字也素直任大夫願過分也

姿而任注文任了今被 權大夫在可姿了

又時忠卿參上如女如房內相尋之中宮當

年二分代不被任如何 余卷云於京官者

者任注文所任也而不入注文差可任者何

漏任人注文哉去年去年雖雖有中宮二分

代御申文敢以不被任雖自今以後不入注

文之京官執筆更不能進退者也者 是又

下名之次可被加云。此後教刻有雜佛遊
申刻退出了。今晚清書了外記持未大間
成文硯等於直廬猶未天晴云。

廿日乙丑 天晴

二月小

一日丙寅 天晴申刻冬女院禱方又見迴

造作所門二已造畢 雖不及擇日次今日

女院御所見迴造作夏

無障之日也仍遣入自件門見之

二日丁卯天晴 此日大原野祭也奉幣如

大原野冬祭

例但陪膳俄違亂仍忽召遣浪院之行賴雖

申可參之由已及晚仍以駁河權守威房為

陪膳件人君達也着布衣改殿梅宮奉幣依

幣取朝如每官六位着布衣取之今准皮例

為不願神事所行也不可為例入夜雨下有

小和奇連哥亦隆信已下西三人也

三日戊辰天晴時二雨下臣竊侍所日大膳

進重俊日昨日奉幣分配也而偏忘却不被

汝伏為誠其事也昨日天莫夏上御成龍昨日稗奠云之上卿成龍

昂宰相長方野云降稱岳強

四日己巳天陰廿緘言信季未給大間成文

令枹公卿給即返上大間成文等公卿給

清書進可進之由係了

五日庚午 天晴菴寺僧於延曆寺可受戒之由被作下夏延曆寺可受戒

之由被作下頃有羞伏之氣仍被仰可進請

文之由之妙為山門被成妨事等如本可被

返付者申可進請文之由云二因茲御幸必

定傳止了云二山門今朝猶可燒三井寺云

正化已廢誠是亂世之至也可悲一

入夜蜜之有和哥經家朝臣已下五六人今

日成刻石中將通親朝臣來以經家朝臣示

和款會夏

通親來甲春日祭使素人半臂下襲夏

云只今俄被相催春日祭使舞人半臂下襲
任例可申辨白之心穢中也須觸龙大臣也
矣而殊有存存不申也但事太倉卒調預之
余不存只依存例乃相觸禮儀之輩而冬啓
也者余着舊例直衣出容多謁之寔居長押
下矣而余頻呼上之雖卒今可稱調之由先
以經家示之其後和謁也
通親云先中侍賴實領狀此七八日以前忽
辭退其後小侍維威領狀昨日又辭退今

日申刻眼前素 勅詔不能道申所勤仕也

云二小時退出了 件裝束事卒令也強雖不
有調賜乃代社莫能係有

不存可
調賜也
六日辛未 天晴雨下 信李作進公御給

不入月日可入下給之日故也 刻許送彙

人半臂下襲於春日使中侍通親之許使職

事信先 衣冠 又下家司一人相別畏平裏入

長橫也 白張草半臂下襲十二具也 以

日申刻奉幣如例

陪膳光經朝臣

春日祭

仗右中將通親朝臣

七日壬申

天晴此日春日祭也使左中將

院御權項係止

通親朝臣晚景頭中將定能朝臣未詔云御

灌頂一定停止了法皇還御本御

日未為御加行

御壺

者又云三井寺僧強不對捍請文只

山僧不論是冰依此佛灌頂夏一定可燒寺

之由風聞因之御幸停止了由重被仰山上

了云

女房冬吉田祇園亦夏

八日庚酉

天晴此日女房蜜冬吉田祇

内大臣上表夏

仗少將清經朝臣

園等此日内大臣上表使少將清經朝臣

休者前式部少輔敦經朝臣請書權右中將

親宗朝臣 柝件表大臣任日有相違以外

違失云

九日甲戌

天晴晚景五人七八人許輩會

和教令

合蜜有和哥 亥刻許分散傳前白重

病悵殊重云

十日 乙亥天晴依忌日終日念誦於法性寺
修佛事如常

十一日 丙子天晴申時冬女院又見作飛

和歌夏

十二日 丁丑雨下入夜密有和哥隆信朝

臣已下四五輩

十三日 戊寅 天晴入夜大貳入道法名未

余謂之教刻談語多是和哥夏也

十四日 己卯天晴風吹季經朝臣未談清輝

朝臣和哥文書之間夏今曉小童相伴祖母

尼上下向南都未十六日可詣禰社又為見

物常樂會也云云男共一兩着淨衣在共依

密之也

十五日 庚辰陰晴不定時小雨給日念誦

十六日 辛巳天晴申刻益人尤小并兼光為

關白使來基輔傳命云春日社修造之間使

四面可達迴廊之由大衆上奏依請被宣下
之後曳地築壇之間有種煩神慮難測事亦
出來都停止之奈又冰丘所忌進退惟谷司
計示者氣光又云明且依春日社從殿遷宮
下向南都明後日可歸洛來十九日冬上可
兼佛報昨日申大相國九大臣等各未被申
左右云：又相具文書持未由置之書寫了
入夜返遣之其次吉日可來之由示之十九

日為忌日之故也

甲奉幣春日社亥

十七日壬午今日余奉幣春日 付小童冬

詣之便也仍今日神社於小童者今日裏日
仍去夜冬詣云云又女房姫君等幣同今日
所奉也入夜小童歸洛七日雖有太白方忌
依看例不忘避之此日從殿遷宮云云仍旁
神社也

遠忌亥

十九日甲申 天晴此日遠忌也午刻冬女

阮禪未刻誦演始導師真園律師真實供

法師依余佛經一度供養之如例事終被行養覺智

恒例舍利誦此間邦總資長雅賴本鄉

冬候論談了人三退出廿院還禪三所余

歸宅即湯治風病間并增氣

廿日し酉天晴未刻頭中特定能朝臣來

詔職事本可注進宜旨目錄之由有勅定

云々久云来月

可有春日行幸日吉行啓人間宣

廿二日春日行幸同廿七日吉行啓云々石

將軍任大納言即可任内大臣之由同卷

詔哥但認說軟云々申刻少納言信季来

申条々雜事

廿一日丙戌天晴申刻在少弁兼光来呼簾

前示先日報旨其趣此事須衆徒上奏之初

有沙汰被宣下也而依請被係下之後并指

靈告被係可停止之由余似并沙汰之首尾

猶被遂於造事者又神靈難量以上事以人
意惟難計申且祈請本社且訪卜筮隨其狀可
有計涉伏也 兼又舉徒申有靈多之由可
注進其狀之由可被停不歎
廿二日丁亥 天晴自去十八日至今日浴
季御凌經 廿三日戊子 天晴自今日公湯畢今日季
佛讀經結願云々
廿四日己丑 終日雨下召侍醫賴基針齒下

廿五日庚寅 陰晴不定戌刻神心不快漫
氣出來終夜惱亂 今日外記未依來月廿
二日春日行幸申所芳之由了
廿六日辛卯 天晴前馬推頭隆信未申云
候成入道丸内 申云和奇事殊有禰涉伏之
由奉之返 所度幾思給也有召者雖出家
之身夜陰冬入更不可有悅云 是先日余
褒收譽皮入道了起語隆信朝臣以件旨令同

飯成入道云云余即此道事殊可容之由云

遣了今日外記来云来月三日可有付議催

外記來催可參仗儀(八日)

伊勢事也申所芳之由了

廿七日生辰天晴未到隆信未示飯成入

道返事云如此象依此道之面目何事過期

哉更非申限隆信還向自熊野八余院御共

冬祈之時以件朝臣为先幸必可参入殊恐

畏申云云

廿八日关已天晴

法皇入熊野指進屋

廿九日甲午雨下此日法皇入熊野精進屋

給

三月大

一日乙未給日雨降申到頭權大夫光能朝

今上皇可被卜定言先錄来申

臣来余依疾不出逢以職事申云今上皇女

可被卜定契茂并己而今年二歲被同例之

二歲三歲共有例可執何例哉可討養者
二三歲各有其例 吉巳之間又以同前者
年來不被置斎 穀惜在柳適皇女誕生
縱雖每例只以早速可為先何况於有先規
哉 就二歲例今年可被卜定不可及矣議
者 大相龙符 下官被問三人云 今日
光能持未例
斎已斎院卜定年齒例

二歲例

冬子 延喜才三皇女 斎院

延喜三年二月十九日卜定

同十五年五月五日依母氏部退出

掬子 上西門院也 斎院

大治四年四月六日卜定

天集三年六月九日依病退出

四子 今上皇女 斎宮

治養元年十月廿日卜定

三歲例

尊子

冷泉院才二皇女

母女祿懷子

康保五年七月一日卜定

天延三年四月三日依母氏復退出

恭子

乃平子

奇宮

寛和二年八月八日卜定

寛弘七年七月一日依父親正復退出

齋子

後一条院皇女

奇院

長元四年十二月十六日卜定

同九年十七日依後一条院祿復退出

媿子

都芳一院

奇宮

康曆二年八月二日卜定

應德元年九月廿二日依中宮祿事退

出

二日丙申

天晴

平治一切經夏

三日丁酉 天晴早且潤白被向平治依一

切經會也源中納言雅賴一人儀舞中間座

退出云々

四日戊戌雨下入夜閉白歸浴

法皇令進教給戸

五日己亥雨下今曉法皇令進教給云々

賢兼雅本卿儀禊共云々八条院自去二日

始熊野精進給明曉可有禊進教云々

六日庚子 天晴頭中将定能朝臣未禡云

春日廻廊夏被行御 共申申之仍一壞退戸

春日廻廊夏被行禊卜之靈官察共申被立

廻廊不吉之由仍可壞退之由雖被係下衆

徒敢不兼引仍召別當推別當於殿下被係

子細云々依此事行幸有猶豫云々又云

中宮日吉行啓不可有過僧賞之間法皇令

申給依此事行啓又有猶豫云々又云春

日行幸祖舞拍子先例公卿取之而今度宗

家御服候之間被係實圓可辭申實定實家

亦服假 仍可及殿上人

永保政長朝臣取之例云々其外春

日行幸在殿上人取之例云々

而少將隆房望申定能泰通

其上臈也各重代也 隆房以非重代之下

臈被此望 乱望 甚矣物于取喻

文大綱言教到

但法皇及宗白可及殿上人者定能可取

之由有俤云々隆房之望人々為希異云々

七日辛丑 天晴

中將參内

八日壬寅 天晴中將冬内騎馬共人二人

殿上人一人隨身布衣 衛者二人在共

中將直衣

九日癸卯 微雨下冬女院祿方申經家朝

臣執臣辭退夏俤云可俤基輔朝臣者

十日甲辰雨下源中納言来語来談又佛嚴

聖人来

十一日乙巳天晴巳刻興福寺衆徒以取司

示送廻廊之間事制奏伏案并等記亦雖責

可出請文之由不兼引只以詞養之其執沙

可存以長先入道未今日召基輔佈女院休之時

批臣事

十二日丙午天晴或人云二位中特基通去

此參詣賀茂之間途經盛鄉腹有喧嘩事經

盛參向皮家謝遣不過之快云云

十三日丁未天晴今日心神不快仍湯浴其

後有小減自今夕以智詮阿爾梨加護身

十四日戊申 陰晴不定送先日所備瓦

之大間成文於尤大特之許了阿爾梨有大

十五日己酉雨下

十六日庚戌天陰風烈頂及中特未問春日行

幸之間奈事又云此間禁中頗有佛作文

云云

十七日辛亥 陰晴不定

十八日壬子 陰晴不定未刻顯權大夫先

能朝臣未余依湯治之間不諂以國行傳論
旨云近日可被下新制其間事可討奏保允
制符之中加取捨可言上者被制下件
制符也余
返付件制符奏云如以大事全不因官位之
尊卑只仰有識元老之輩令議奏者例也小
臣不堪其累早可被奏此類者 光能示云
可奏以由但重猶被仰欵於以制符者御覽
後可返預云云仍愁苗了書寫翌日返遣了

十九日亥丑 及晚雨下今日春日社還本
社給仍神祈先例也余至午今日七午日湯
治風痛聊有減今日開白送書云明日女房
可着帶懷姬殊有所存所申也若可極者可
有恩賜云云申可進由了

廿日甲寅雨下及晚季經 賴政威方資隆
又常程浪男共 會合 百首和哥初度枝

誦

立春五首
初立五首

如以每十日可誦題二首也

六月可終

奉園白之家着帶初通

今日中務推大輔經家朝臣為白使來即

給帶

細手莖懸子掩蓋是未知先例而達春
中院給帶之時如此也思皮例非為也

白生伯長一丈二尺六重折怡之畏白薄樣

有下繡盡小松
貝木有別價

其上下之押折也

經家朝

臣取之歸冬了以女房二条殿

在障傳給之
人也

經家依冰疎遠之者也

廿一日乙卯

雨下雷發聲

午時

春日行幸八夏

廿二日丙辰

天晴廿日春日行幸也卯刻

御云

左大將雖眼假供奉路頭右大將

不供奉四位舞人中將清通朝臣中務推

大輔經家朝臣亦云、白乘車供奉

廿三日丁巳天晴午刻源中納言來之明後

日可參詣伊都岐嶋其歸路之便於奏作勝

間日湯可治風痺來月廿日頃可入京云

入夜行早還御云

廿四日戊午 天晴 賴業 隆藏亦注送
行幸資

法平信圓 別當教 權別當玄緣追可申

請云

法橋善繼

行事官賞法皇還向之時可被行云

入夜燒已起自七条高倉西及朱雀南抄五

六町殆類去年之災云々公卿家多遭此難

云々

廿五日己未時、雨下入夜大風 訪源納

言依遭災上也 物稍停止云々

廿六日庚申 天晴 時、風吹史來云明

日可被行列見云々

廿七日辛酉 天晴

廿八日壬戌 天晴 晚 定能來云春日行頭

幸之間左大将懸綵不負胡錄取苟被冬

開白宿所又寺司賞不被仰官此兩事人為

奇云二今日法皇自熊野入洛給云々

廿九日癸亥 天晴

廿日甲子 天晴 未刻隆職宿祢未召前

尋佛雜事依先日尋召持未代二新副長保

以後也今夕百首會才二度鶯 賴輔 賴

改本朝臣已下七八人會合有當座會聯哥

本三更分教

應永十三年八月十三日夜丑一於於

燈本書寫之早

内大臣

可校合

