

建内記

正長元年
五月

221

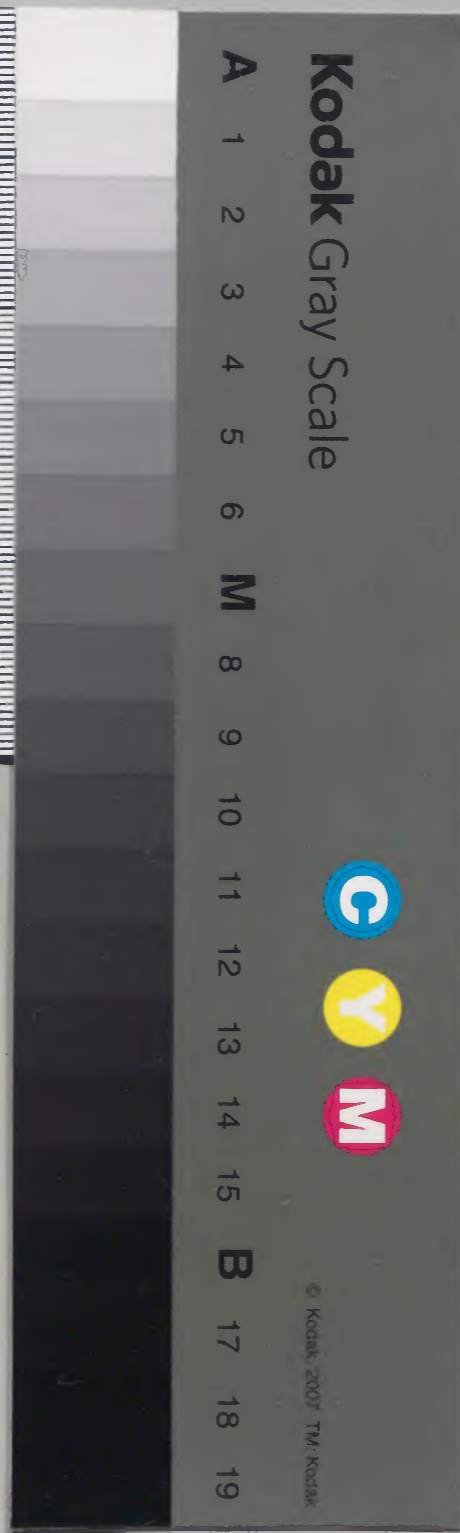
内閣文庫	和	類
一〇〇八一號	一〇冊	一七巻

(一木)

和
一〇〇八一號



内閣文庫	番號	和	10081
	冊數		10 (・1)
	函號		162 221



糊などで貼り付けられている部分がめくれない箇所あり

一法身四打...

下級通揚...
及持...

...

...

聖旨...
早...
...

教部活事の折事也
文庫印

不致進捕改御書札事
文庫印

恐惶后所不持手

高政官
文庫

内閣
文庫

木街狩野
文庫

聖旨目彩中納之親光 奉示云御書已被裁也持手

早其人 予 勤黄 不致改御書以付人書

在飯尾大和守許了持系捕改御書

西人下致内若者早了候云陸中候以候了入

中致印里下次人云云御書目方不及持系

礼

系付し次友人の中に入し物申し以て禮書
事不及後入
此書に礼の了計中亦お三宮に禮の書
也之重目礼柄蓋し謂有付事不
事大細の事。礼柄之礼忌懼し或殊之
不持本分明し付本成恩者。開白中し勝之
及之為し時を全し。字為し則自興中
施一見予抄るん。交好及日三句 兼宮書
是則不明也物申し或殊之礼注し何事云
不持本注誦之也一向少目上物し
以て礼者望守記あり式且隨庶花後以て
亦用誦之至宛所と云方果干他以可

被用形下由申入上者不類凡人偏不
守式制一系。物也而彼一本已自成恩
古云備勝字記及後本し以字為し一系
下云澄本也物申し或殊之礼注し何事云
也物申し物不能た也。子。物申し忌懼
中者苦の云以觀光不持本。此礼則
也物申し物申し物申し物申し物申し
起り物申し物申し物申し物申し物申し
考書傳之。物申し物申し物申し物申し
けし書籍也。日若くは限付事。且
日勝定後及し物申し物申し物申し物申し

注備上後黄つ 幸 了 概 存 亦
ゆの仕中入去也 黄つ又云以我不可為之而改
義勢中必情方迷惑物方以是各了了連
上因云云云云 曰 吳常事
何うは痛存亦只と中相法依彼在
皮子中一筆係不字以折串返進下句

六日 丁 天晴

先云清忌日と淨也後汎種也例甚是各画又如曹
且每曹一依之字且忘事常泰儀書曹 諸篇十人撰
大細之事由轉次序次信果次第之依例
次第序接案使も忘事亦在信鐘以先末之依例

如例中淨信養之道守師序能信正則是講師也
淨願又汎涌又大内記の清和天皇信信の豊朝の清
出如近々淨願又古加 若夫大無事淨才也安名字二字許之業
如例中汎涌又安之淨自才の物也概括は計ヤ
の白云加淨果も也止ん脚 異方信信并は淨信信也付同之
感師也在應澄起不糸之志身感後師之款系也
脚 儀信果布施物用脚自教尚代有
波相果物古 教も安信信 依也之自 信也方用之

依信願云々難例と況呪願次行書列返區 官自之信也之信者淨
布施事不元淨道守師被物古 面赤下 能例不糸踏升
安ん信等年同於有付依近例と方方反信 信也打南慮
中と能例信

御道寺師 三言二累 澄義 三言一累 講師 二言一累

手在 御道寺師一役おとすに十八人由りて次役おとすに上人一向に
一五役不足の由上人守役は但し御道寺師に依りて累おとすに及ぶ時
守役才守の一人に及ぶ入場は御道寺師に依りて守役才守に及ぶ
御道寺師に及ぶ一役おとすに及ぶ御道寺師に及ぶ一役おとすに及ぶ
御道寺師に及ぶ一役おとすに及ぶ御道寺師に及ぶ一役おとすに及ぶ

僧名 御道寺師

續目

三七元二始り

等持寺八講

證義者

僧心 光曉

權僧心 兼講師

權僧心 兼講師

初日

胡座講師權僧心

講師範卷

散花清意

行香呪願僧心

暮座講師範卷

講師實意

散花良海

弟二日

房能

房能

房惠 中名房宣

東寺 別當

超上首 御道寺師

依机 表

同者權僧心

同者隆秀

三礼申度

三礼申度

同者隆秀

同者隆秀

三礼申度

三礼申度

三礼申度

三礼申度

三礼申度

三礼申度

三礼申度

三礼申度

三礼申度

三礼申度

三礼申度

三礼申度

行香呪願僧心

行香呪願僧心

行香呪願僧心

行香呪願僧心

行香呪願僧心

行香呪願僧心

行香呪願僧心

行香呪願僧心

行香呪願僧心

行香呪願僧心

行香呪願僧心

行香呪願僧心

胡座法師隆秀

問者尼卷

散花百慶

法師光四

問者實意

問者實意

法師隆秀

散花百慶

問者實意

胡座法師隆秀

暮座法師實意

問者光四

散花百慶

法師良濟

問者尼卷

問者實意

法師隆秀

散花百慶

問者實意

胡座法師隆秀

弟三日

弟四日

胡座法師光四

問者實意

散花百慶

法師隆秀

問者實意

問者實意

法師隆秀

散花百慶

問者實意

胡座法師隆秀

次東寺^{東寺}宣旨^{宣旨}及中入^{中入}公^公宣旨^{宣旨}及南都^{南都}宣旨^{宣旨}衆^衆同^同宣旨^{宣旨}及金所^{金所}印^印宣旨^{宣旨}及對^對面^面中^中宣旨^{宣旨}及南^南都^都宣旨^{宣旨}及衆^衆同^同宣旨^{宣旨}及金所^{金所}

東寺^{東寺}勢^勢申^申及中^中入^{中入}宣旨^{宣旨}及中^中入^{中入}宣旨^{宣旨}及南^南都^都宣旨^{宣旨}及衆^衆同^同宣旨^{宣旨}及金所^{金所}

何^何作^作宣旨^{宣旨}及中^中入^{中入}宣旨^{宣旨}及中^中入^{中入}宣旨^{宣旨}及南^南都^都宣旨^{宣旨}及衆^衆同^同宣旨^{宣旨}及金所^{金所}

申^申宣旨^{宣旨}及中^中入^{中入}宣旨^{宣旨}及中^中入^{中入}宣旨^{宣旨}及南^南都^都宣旨^{宣旨}及衆^衆同^同宣旨^{宣旨}及金所^{金所}

宣旨^{宣旨}及中^中入^{中入}宣旨^{宣旨}及中^中入^{中入}宣旨^{宣旨}及南^南都^都宣旨^{宣旨}及衆^衆同^同宣旨^{宣旨}及金所^{金所}

宣旨^{宣旨}及中^中入^{中入}宣旨^{宣旨}及中^中入^{中入}宣旨^{宣旨}及南^南都^都宣旨^{宣旨}及衆^衆同^同宣旨^{宣旨}及金所^{金所}

宣旨^{宣旨}及中^中入^{中入}宣旨^{宣旨}及中^中入^{中入}宣旨^{宣旨}及南^南都^都宣旨^{宣旨}及衆^衆同^同宣旨^{宣旨}及金所^{金所}

宣旨^{宣旨}及中^中入^{中入}宣旨^{宣旨}及中^中入^{中入}宣旨^{宣旨}及南^南都^都宣旨^{宣旨}及衆^衆同^同宣旨^{宣旨}及金所^{金所}

宣旨^{宣旨}及中^中入^{中入}宣旨^{宣旨}及中^中入^{中入}宣旨^{宣旨}及南^南都^都宣旨^{宣旨}及衆^衆同^同宣旨^{宣旨}及金所^{金所}

宣旨^{宣旨}及中^中入^{中入}宣旨^{宣旨}及中^中入^{中入}宣旨^{宣旨}及南^南都^都宣旨^{宣旨}及衆^衆同^同宣旨^{宣旨}及金所^{金所}

宣旨^{宣旨}及中^中入^{中入}宣旨^{宣旨}及中^中入^{中入}宣旨^{宣旨}及南^南都^都宣旨^{宣旨}及衆^衆同^同宣旨^{宣旨}及金所^{金所}

申すに候は... 正三ノ重吉

七日 祓 雨下雷鳴

建重前住御堂惠通首座七回正お建重院者上座令書
日胞、好不候意威之文如新

大館上院入及了賜使有改作事... 示道云... 申すに候は... 宣何及...

申すに候は... 宣すに候は... 宣すに候は... 宣すに候は... 宣すに候は...

うねりあり清き水あり糸の中人珠を串へては不意
存也下めはし一像而方未也 仕色り一の中入は能成有
干涸り也と云ふ

けり白魚の形不照心底言らる一似 散壇

難測考然物多勢を武芸曲入り

留音田大物は難後後

動ゆ中細き有之状日類目及り然んば事一武をいつは

中後也存一像意也何と云ふ也一也云々一日

通して一報業細事一 只大節作大板
中細報

いり紀

林軍兼實定令信用也好信定云は悉く行一史事 於
一不意任督中信心

つし跡以者思者一後行信法加物一時事 内信依効給
于時中不意

有之減氣ゆへなる及り少信をとり乃大巾の基無物ト

以清涼乃内及場加由字曰不再鬼乃御半水乃亦合七ヶ

回也内陣門幕内陣毎柱懸彩帳内陣中央間

階也 無巾等付等 阿方衆云々示持はる後以是等付等

如等云々示直^立灯臺等報灯 于前大壇礼禮

以下少例云々外護摩壇 大壇宇天壇は天壇等

都合八壇燈明合報百灯

白晝元 八時行 日中乃能願

大内因架妙法院 一不意任は信をとり也

借新貳万疋下行高

普賢延命法

助衆支名

大僧正改智

法印長惠

兼田

明實

權大僧都慈護

良因

改助

權僧都濟順

房仙

權律師惠全

新字首末は葉

護摩壇

持國天壇

增長天壇

廣目天壇

多利天壇

十二天壇

神供

信然

宗範

聰因

永改

快惠

清尊

宗實

惠全

弟後

初夜時 主上方 龍因 三山 不徳 宗實 未定 宗實 龍因

祈能 事ん但し 宗實 壇也

不依 南書 三つ 程山 三つ 病 餘 宗實 未定 宗實 龍因

依 中 入 宗實 壇也 宗實 未定 宗實 龍因

十一日 戌壬

十二日 亥天晴

依 古 系 内

宗實 未定 宗實 龍因 宗實 未定 宗實 龍因

宗實 未定 宗實 龍因 宗實 未定 宗實 龍因

宗實 未定 宗實 龍因 宗實 未定 宗實 龍因

宗實 未定 宗實 龍因 宗實 未定 宗實 龍因

事の... 日... 甘...
 ... 某...
 ... 大...
 ... 清...
 ... 林...
 ... 三...
 ... 何...
 ... 二...
 ... 且...
 ... 且...
 ... 且...
 ... 且...

備目

...
 ...
 ...
 ...
 ...

亦助衆

廿三日 甲子

...
 ...
 ...
 ...

十二日 甲子

...
 ...
 ...
 ...

漸く人の物に或有るは物とせば何れも依大社行
不て依大社行有るは常定言ふに依大社社品今在
乃理之教令の時此物留るは但殿社社之罪依大
少の品別有輕重を以て法事とす
不給不て依大社行一乘定ての大徳但依大社科条輕重
由當色に教つる折申し何れ社不立非礼品以人
云得る常色を以て定不ては物多し
次は依大社行滿行は教を有るは謂ふに依大社行
は事是其心只々此物に法事と考ては事曰前
は稱し日管領定ての常定言ふ
凡の此事を以て是教を以て勅人へ示す常定
何れは物に稱しは子細に依大社行

三つ後後進右曰

一 方々及び河判事お河判始てこそ何れも天下新所
日來日河判の者成敗を以て向管領下知
也管領下知河判作正河判由成敗なり 大樹の
宣下以その内が事ありて難く物指成敗の夫樹以後
条の物に常定言ふは物に以て事ありて子細
物におおめ 但この内が事ありて向管領下知
に依大社行判事以て判断天下事を子細に依大社
能非將軍物指成敗なり成敗は条を言ふ中
陸將軍非了判断天下事は依大社行物指成敗將軍
謂ふに依大社行判事成敗は条を言ふ中
則中二條河判の物に稱しは物に以て事ありて
一 世に依大社行物指成敗は向管領下知は利不て物

是つ段又つるもの古くは同郷の地なり而して領土に別れ未嘗
 ち家法又か得て上りての理運を勿論と必し同土に
 皇令を領土に宣ひて之を海

予家領内陸一折去得て地為行なり之を家法に
 義作備好五國衙者千行し地也若も千或万尺
 守護は法に名白く是名減せし名方あるは
 内方今事し播列者同上領家職の百坪地
 而地は市川に願ふ事し地無得地以地百姓
 押解し地耕種し不耕種は年首以布也
 正法同下居例年行右村木例 此地は石積
 正法同下地者つるは地也 上りて 清地

中平

十弓 西下

春内 奉命 尊徳 敏平 徳地 普賢 是命 法法 徳也
 清徳のたは徳とて同郷の地なり入掌の法日中行はば底の廉
 幕并母を幕と巻きて 役人
 此の郷より在りて是より大分今も是より里戸
 依り不徳不

而も是より十文は徳の右中好幕母下
 是より十文は徳の右中好幕母下

以徳同財並幕かは徳の
 相実とははは東行要

普賢是命法法願

一獅

北 捕家方納云 南 右大將

服毎廿日中服に 毎毎日 神事のありき 他他の他に他に他

神神方方優優めめ候候にに又又神神中中にに候候別別 勅勅にに不不及及除除服服にに候候

とと申申中中次次御御意意 宣宣所所のの申申 勅勅定定にに候候御御意意にに申申すす

葛葛川川にに文文をを仁仁にに申申候候院院にに申申すすにに申申すすにに候候

上上のの申申すすにに候候にに申申すすにに候候にに申申すすにに候候

清清運運符符のの申申すすにに候候にに申申すすにに候候

淨淨名名にに相相應應如如当当例例にに候候

傳傳因因にに宣宣候候棟棟方方御御用用 則則不不足足 是是非非をを定定むむにに候候

仍仍由由申申すすにに候候にに申申すすにに候候にに申申すすにに候候

十十八八日日 上上のの申申すすにに候候にに申申すすにに候候

米米山山府府君君にに奉奉白白すすにに候候にに申申すすにに候候

御御行行儀儀事事自自白白すすにに候候にに申申すすにに候候

万平頓示云云

白長元二十九
大正九年
知事上
作去

尊皇王法浩願

公卿

清通東大

大右將

時西

百里落方御

花山院方御

日守中御

雅世東昭博方御

中山宰相中將

中御方御

山科宰相

親愛御長

臣

身

御布能承上人

中御方御

基世御下

有定御長

御下御長

中御方御

持御長

中御方御

御下御長

中御方御

御下御長

中御方御

御下御長

中御方御

御下御長

尊星王御修法

大河淵梨

聖護院准三宮

護摩壇

僧 三尊順

天壇

僧 三良讚

聖天壇

權僧 三忠意

七星壇

法 眼源忠

行事僧二人

具丁二人

取仕七人

桂教

藏賢

兼仕

大内 法供奉

長尊

清順猷

仲猷

禪 龍 龍 殿 勝 法 橋

身座 身箱

權僧 三實意

助修

法下權大僧都行海 奉行

信勝 全

賴賀 神供

長弁 瓶燭持

光勝 瓶燭持

仲順

範譽

長秀

華尊

圓實意

昭意

長綠

弁綠

光綠

經意

清意

大權法

律師 眼

師

權女僧都

權大僧都

藏人中務丞源重仲之系入之幼弟也中幼弟也源重仲之系入之幼弟也源重仲之系入之幼弟也

冬心乞の辭中一々 穢事及に後神事と御宗廟と上公庭
 重軽階級なき不有御心と也 勅書轉して先般不と
 不致神事と系の御心又押さす不致して御宗廟の
 心をも先般再傳例して不不其心して御宗廟の御心
 轉して御宗廟の御心御宗廟の御心長不願如と及
 御宗廟の御心御宗廟の御心十一月八日御宗廟
 上御宗廟御心御宗廟の御心御宗廟の御心御宗廟
 御宗廟の御心御宗廟の御心御宗廟の御心御宗廟
 御宗廟の御心御宗廟の御心御宗廟の御心御宗廟
 御宗廟の御心御宗廟の御心御宗廟の御心御宗廟

内侍御宗廟
 御宗廟

書記

廿日

曾祖父也心志者御宗廟志塔前御宗廟御宗廟
 御宗廟御宗廟御宗廟御宗廟御宗廟御宗廟御宗廟
 御宗廟御宗廟御宗廟御宗廟御宗廟御宗廟御宗廟
 御宗廟御宗廟御宗廟御宗廟御宗廟御宗廟御宗廟
 御宗廟御宗廟御宗廟御宗廟御宗廟御宗廟御宗廟
 御宗廟御宗廟御宗廟御宗廟御宗廟御宗廟御宗廟
 御宗廟御宗廟御宗廟御宗廟御宗廟御宗廟御宗廟
 御宗廟御宗廟御宗廟御宗廟御宗廟御宗廟御宗廟
 御宗廟御宗廟御宗廟御宗廟御宗廟御宗廟御宗廟
 御宗廟御宗廟御宗廟御宗廟御宗廟御宗廟御宗廟

醍醐一燈人別指大徳之法服示淨定之趣一明りて
 大徳一

予一内儀書之
 清運結師少加務如例三条方領之

廿一日 右下
 三條院准后三日宿院兼末女御也

新撰方也
 中承之予申入念の沙加結事又院准入
 應行要之信信下事之
 之予入也

被予強引妻之園一言作而禮院准后
 中承院前痛亦兼
 予之也
 主上之也

百座
 此乃中御
 折男披合

倍百 古師ま 冬富何乃有之野田 林童の海住居の雲の玉成

不致作下雅人今春勤く日星のあふく原へ人神との居る

つ不獲のふまをのさりら返向開案し、思案し、計り也

御後下雅人の不取好o.ka不獲の時信信子細んおほんは種しん

中上ノ爾集をより人稱追する日星米出は注し、此の者 教念

中下ノ述北後出言方と、執定也只慮念は作かを、

中下ノ入ノ常儀は信案困難研心実案後下のみ何へ

且信何つ返つ中市申ゆめ、此の者種信は定案のつ返

中下仙何りや、日私可保し、此の事、
此の事、

中下此是然、仙何内、中入へ、何爾集誰下、此の事、
ん方、此の日は何、入、此の、執定日、
此の事、

此の事、
此の事、
此の事、

不獲、山滅、海、
此の事、
此の事、

回、
此の事、
此の事、

中下、
此の事、
此の事、

中下、
此の事、
此の事、

中下、
此の事、
此の事、

中下、
此の事、
此の事、

中下、
此の事、
此の事、

中下、
此の事、
此の事、

中下、
此の事、
此の事、

中下、
此の事、
此の事、

中下、
此の事、
此の事、

近頃次第 仙内月々好ましく也示可達也不詳林の家来月々
初十日月次家来の形事は後任難叶物と申候事 延行
三月日次臨運付カ以下へ達し人ある事あり候事 此方
由り候へば此は東越難後也今延月々日勤了不異也
但乞度南形事し前め候はし時未 禁申難叶し
おけり所 他日 以様裏出候は候後打ちし候人下
は候心可同知人願物と申時あり候事 以候人
条方り候事 以候事

今初林の家来出候は法春山并若沖海也 日記の如
今申候法毎料万足の福物人申物也 源平仲為
初候条向し是下候向沖候物と申今人未申候人申
初定行し候 此条候申立方り候事 初七日初候は日林申

初候下 勤候時り也 申並奉勤候事 人申下 一候
作他人他日 教意又と申候事 他日奉候は候
初候り候事 一云長山并若沖海已勤候し 以毎日
内裏法候物と申目下高為人申候し 以潤也 此等候
己方七日申候事 又候申并若沖海申候物
他人勤候不能候人申候事 以候り候事 七日夜
勤候時り候事 又勤候時刻あり候事 申候人
他人申候時り候事 申候り候事 後三候申候事 候物
候物 候物 候物 候物 候物 候物 候物 候物 候物 候物

候り候事 申候り候事 申候り候事 申候り候事 申候り候事
候り候事 申候り候事 申候り候事 申候り候事 申候り候事
候り候事 申候り候事 申候り候事 申候り候事 申候り候事
候り候事 申候り候事 申候り候事 申候り候事 申候り候事
候り候事 申候り候事 申候り候事 申候り候事 申候り候事

禁申姑惟者申有りの改函及不憚るに申す
一、申すに難

測り難し

法社法寺法門の如く彩日々々始り也子細に
有る所におれおれ下相觸法社法禪の
御禮おまじまじ申す御禮法因事目
御禮おまじまじ申す御禮法因事目

亦之方 御禮おまじまじ申す御禮法因事目

書おれ御禮使ふ 御禮おまじまじ申す御禮法因事目

向淨如院おれ

傳同日野中御 義賢所願近の國日野牧事又故つ位

大御 時中撰法務也 義賢 義賢の御禮おまじまじ申す御禮法因事目

け代官撰事 叔父方申御 入及 義賢 義賢の御禮おまじまじ申す御禮法因事目

夜子首 于百貴 御禮おまじまじ申す御禮法因事目

遠野中御 義賢 義賢の御禮おまじまじ申す御禮法因事目

入及就 入及 義賢の御禮おまじまじ申す御禮法因事目

つ所 御禮おまじまじ申す御禮法因事目

了道 御禮おまじまじ申す御禮法因事目

来者 御禮おまじまじ申す御禮法因事目

申也

傳空室河の去七の旨 御禮おまじまじ申す御禮法因事目

入御口中 御禮おまじまじ申す御禮法因事目

無利 御禮おまじまじ申す御禮法因事目

禱介 御禮おまじまじ申す御禮法因事目

除男生善考此

女日記 家

廿五子 天晴

系宮所及以對面以所法何思案事及以之也
立作一系以中之一也日仙洞有 執定之教也
請其到寺庵

向管領自臨定後以之每年墨筆打申之也
其持之好之也一也而一也打日昌宗宗之
其子所
年之也日也

次向之御入之拜
次向之宮院也編准后之承世事

用事申

了之御也對面也一也向御守有法之也而管領
程人之也刻之也一也新田之并入鎌倉也日也

用事申

國度之合法也 下之御 官領之事有作天上之御也
其御之也之也 刻之也 上之御也 所御
其也 所也 之也 日也 之也 御也
了之也 鎌倉也 之也 御也 之也 御也
其也 御也 御也 御也 御也 御也
為勝定也 御也 御也 御也 御也
平之御也 御也 御也 御也 御也

我道又之也 御也 御也 御也 御也
御也 御也 御也 御也 御也 御也
御也 御也 御也 御也 御也 御也
御也 御也 御也 御也 御也 御也
御也 御也 御也 御也 御也 御也

海國日輪中好手贈胡長於此處好家可也其西
今秋在申并申能

廿六日 天晴 山美和百丈 吉田 到東

訪三宮院准后昔川又幸持中令見之

白長元字 丙日廿六

訪三宮院准后申自海來之文書示之胡持卷之見
法重示海平折步取頭海子細之也

播磨國吉河上庄領家一四年

吉田 吉田

地取 福遠 乱去字 責之 紀述 中

守後成力知 委不及 紀述 海清姑句

半麻下地 地取中

同屋力 吉田 恒 ぬみ

流の中 不 不 地 追 希 入 畑 三 部

左 車 入 乃 遠 礼 度 及 上 裁 出 知 可

無 亦 遠 一 委 吉 田 半 事 又 押 願 之 吉 田

守 後 成 力 知 一 如 立 後 好 被 常 人 細 下 吉 田

并 后 田 口 部 吉 田 早 后 願 吉 田 無 理 遠 礼

往 來 体

美 作 國 術 多 首 末 所 子

只 有 中 一 有 吉 田 准 后 斗 取 一 入 吉 田 追 希 見 示 取

一 年 一 也 法 何 宜 好 於 一 如 吉 田 知 一 部 持 長 院 多 瑞 也

平法又以前紙書宛人へ礼儀麻布宛り山札を允准后乳
其紙の平家宛人へ方吉へ故常任准后麻布宛り宗
致射大御所は女長子に給ふ高院宗判に河内へ取寄る
臨正我常任准后又女長子に給ふ高院又後射乳著優如
儀致御所へ然所り可進上同給持ふ長河内官
時給御所へ長風子へ御所御所は列へ可進給
条名知申是へ高院へ所属大官平へ列へ条河内へ
へ女長子御所へ可進給御所へ可進給御所へ
又女長子御所へ可進給御所へ可進給御所へ
式上へ可進給御所へ可進給御所へ可進給御所へ

五日申上

女長子御所へ可進給御所へ可進給御所へ可進給御所へ

片時給御所へ可進給御所へ可進給御所へ可進給御所へ
尚書へ方条内 書 御所御所へ可進給御所へ可進給御所へ
御所御所へ可進給御所へ可進給御所へ可進給御所へ
へ方条内 書 御所御所へ可進給御所へ可進給御所へ

廿七日 寅 大五

平家御所へ可進給御所へ可進給御所へ可進給御所へ
御所御所へ可進給御所へ可進給御所へ可進給御所へ
御所御所へ可進給御所へ可進給御所へ可進給御所へ
御所御所へ可進給御所へ可進給御所へ可進給御所へ

至仁の徳を失ふ事如く依りて心守るは唯石に捧
心所頼扶助一糸休閑言ふべし

法中補入

百座守經法禪卷教より日蓮宗の因縁を説く
之類は遠く因縁の相念ふ也

淨蓮の道大般若經

行勝法系 亦持心より七の自念動之ニ業を細く
大いなり 天啓

白雲の上徳入及宿所衆法ハ揚文

白雲の上徳入及宿所衆法ハ揚文

白雲の上徳入及宿所衆法ハ揚文

東書 三巻後巻后

打首見事

女持

只と妻細く持る

時首の持

取首の持

中入山下地多^如く
事一多^る人^の好^好法^法家^家
困^の方^方年^年音^音未^未
有^の師^師年^年音^音未^未
有^の師^師年^年音^音未^未

其^其日^日其^其日^日

其^其日^日其^其日^日

二

御判始より有る所は世務の御判初より申して日依りて先
 不及千の儀の事ありて之を御判初より申す所は御判初
 不始可也の事ありて比の大勢ありては御判初より申す所
 政道事自來月あり御判初より申す所は御判初より申す所
 以後に御判初より申す所は御判初より申す所は御判初より申す所
 令御判初より申す所は御判初より申す所は御判初より申す所
 不足りて礼と申す所は御判初より申す所は御判初より申す所
 三々白南の御判初より申す所は御判初より申す所は御判初より申す所
 有る御判初より申す所は御判初より申す所は御判初より申す所
 冠の御判初より申す所は御判初より申す所は御判初より申す所
 不足りて御判初より申す所は御判初より申す所は御判初より申す所
 元服の御判初より申す所は御判初より申す所は御判初より申す所

還俗元服

大塔の御判初より申す所は御判初より申す所は御判初より申す所
 就中より申す所は御判初より申す所は御判初より申す所
 元服の御判初より申す所は御判初より申す所は御判初より申す所
 還俗の御判初より申す所は御判初より申す所は御判初より申す所
 一向不足りて御判初より申す所は御判初より申す所は御判初より申す所
 常定の御判初より申す所は御判初より申す所は御判初より申す所
 元服の御判初より申す所は御判初より申す所は御判初より申す所
 但も言ふ所は御判初より申す所は御判初より申す所は御判初より申す所
 猶布の冠の御判初より申す所は御判初より申す所は御判初より申す所
 け又も思ふ所は御判初より申す所は御判初より申す所は御判初より申す所
 は後此の御判初より申す所は御判初より申す所は御判初より申す所
 命せし御判初より申す所は御判初より申す所は御判初より申す所
 命せし御判初より申す所は御判初より申す所は御判初より申す所

はチ三加トエ也 ニヒレツクワ 而チ三日月 ニヒ 冠礼ハ了有ト

心持ノアハ不テ也 ノテ 且少働 三 倉備 ニ 枕担 ハ 熟 ス 爲 シ 也 ノ 勤 シ 也 ノ 勤 シ 也

早ク申ル ニ 申 ス 事 ニ 原 ニ 申 ス 事 ニ 原 ニ 申 ス 事 ニ 原

有ルニ ハ 密 ニ 行 ヒ 候 ニ 内 ニ 申 ス 事 ニ 原 ニ 申 ス 事 ニ 原

事 ニ 候 ニ 申 ス 事 ニ 原 ニ 申 ス 事 ニ 原 ニ 申 ス 事 ニ 原

随 ニ 定 シ 候 ニ 使 リ 也 ト 申 ス 事 ニ 原 ニ 申 ス 事 ニ 原

傳同 ニ 申 ス 事 ニ 原 ニ 申 ス 事 ニ 原 ニ 申 ス 事 ニ 原

先 ニ 申 ス 事 ニ 原 ニ 申 ス 事 ニ 原 ニ 申 ス 事 ニ 原

申 ス 事 ニ 原 ニ 申 ス 事 ニ 原 ニ 申 ス 事 ニ 原

及 リ 有 ル 事 ニ 原 ニ 申 ス 事 ニ 原 ニ 申 ス 事 ニ 原

申 ス 事 ニ 原 ニ 申 ス 事 ニ 原 ニ 申 ス 事 ニ 原

申 ス 事 ニ 原 ニ 申 ス 事 ニ 原 ニ 申 ス 事 ニ 原

申 ス 事 ニ 原 ニ 申 ス 事 ニ 原 ニ 申 ス 事 ニ 原

廿五日 庚辰 天晴夜雨

山城常利寺田并四塚田

應永六年番匠御次賜地額祓御教書續
塚稱近邊同押領之 廿石

美濃國中河御尉

明德御筆御封書奉行賞拜領之地也當時月輪中將
平賢相才知行之為三条家恩之 二百石

同國山上庄券

字獲押領之應永廿年午去避伏猶以不為之
應永元年拜領之地也 八十貫

上野國利根庄

應永廿三年河東大乱以後上野住人白旗一揆地頭職
御下知押領之 百貫

備中國不鳥郷

中納言途無故押領之
御下知押領之 四百石

賀

已上七行裏書也

