

太宰管内志

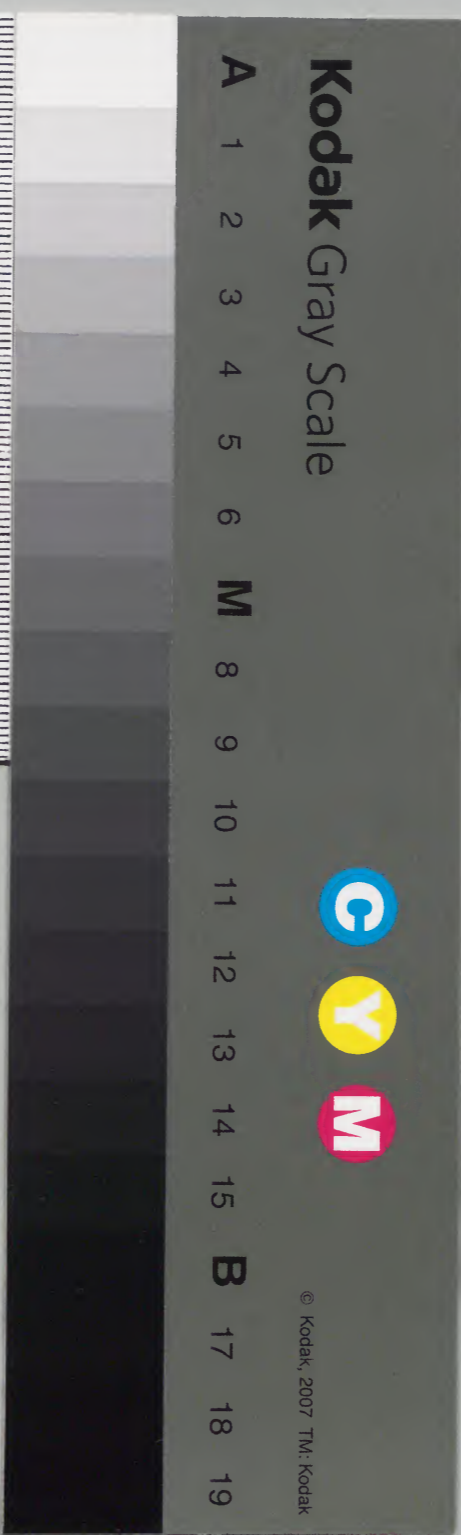
肥前之一

基肄部

和書門類	
二九六〇一	號
二〇二	函
八二冊	架

和書類	
二九六〇一	號
二〇二	函
八二冊	架

内閣文庫	
番號	和 29601
冊數	82 (1)
函號	176 44



太宰管内肥前志序

明治十五年獻本

石上布瑠伎代乃書波之毛曾能加美誰登母奈久
云傳多留事乎夜我氏記世累我最毛多布登加留
遠梓弓末乃世二成而者昔尔引多我敞氏事好免
留人々佐迦思良須留輩乃珍良加尔怪有事乎乃
美口尔伊比筆二毋能寸留加羅尔今尔之氏波筱
葉廼伊左々米乃布之太尔撲耶霞乃他斯可奈由
明證奈久氏波頼賀多久奈毋有計由故予友伊藤

常足我太宰管内志許多乃卷々者綱手索引出多
流書等事等漕船乃蹟那之言乎麻自敞受悉二其
徵有乎採而彼浮多流類比二波安良壽可斯許他
毘曾我中廼肥前國那箇八卷成竟多留乎見毛氏
由玖知奈美二以左々加於毋比與例流與斯乎其
端津方尔書曾敞都

兵保十二辛丑季九月之序曾藤田正兼

太宰管内志

太宰管内志

肥前國一卷

筑前人伊藤常足編錄

○肥前國

延喜式尔西海道肥前國あり和名鈔に肥前比乃美知乃久

知とあり

肥前非前と見え多し

武備志よと名義ハ風土記に肥前國

者本与肥後國合為一國昔者磯城瑞籬宮御宇御間城天皇
之世肥後國益城郡朝来名峯有土蜘蛛打猴頸猴二人帥從
衆一百八十餘人蔭於峯頂拒捍皇命不肯降伏朝廷勸遣肥
君等祖健緒組伐之於是健緒組奉勅誅滅之兼巡國裏觀察
消息到於八代郡白髮山日晚止宿其夜虚空有火自然燦稍

稍降下著燒此山燎之健緒組見而驚怪參上朝廷奏言臣辱
被聖命遠誅西戎不露刀刃梟賊自滅自非威靈何得然之更
拳燎火之狀奏聞天皇勅曰所奏之事未曾所聞火下之國可
謂火國即拳健緒組之勳賜姓名曰火君健緒組便遣治此國
因火曰火國後分西國而為前後又纏向日代宮御宇大足彥
天皇誅球磨贈於而巡狩筑紫國之時從葦北火流浦發船幸
於火國渡海之間日没夜冥不知所著忽有火光遙視行前天
皇勅棹人曰直指火處應勅而往果得著崖天皇下詔曰何謂
邑也國人奏言此是火國八代郡火也但不知火主于時天皇
詔群臣曰今此燎火非是人火所以号火國知其由とあり

此文秋日本紀の方よと肥後國風土記として載せたり文
と聊ことたり所あり肥後志より引出多きを考ふべし
書紀景行天皇十八年件小も大方同趣よ見え多りとい
後志八代郡の内小云べしてらりててりてりてりてり

かくく此國の事御代御代の書等よる多り古事記上

卷伊邪那岐命伊邪那美命
御子あれまのくり尔云云次生竺紫島此島亦身一

而有面四每面有名故云云肥國謂速日別神功皇后紀よ元

年四月北到火前國松浦縣而進食於玉島小河之側本居大
人云後

肥前國とかくハ火といふ事をいきて改めりたり
和銅六年五月の詔に諸國郡卿名著好字とあり此時に

改まり續紀十六卷小天平十七年五月己未筑前筑後豊前

豊後肥前肥後日向七國无姓人等賜所願姓續日本紀三十
三卷眞備傳

筑前守天平勝寶二年九月降
筑前守俄遷肥前守同書十九卷小天平勝寶六年四月庚午

外從五位下黃文連水分為肥前守同書廿卷小天平寶字元

年五月乙卯云云但馬肥前加介一人江談抄中卷之吉備者云云天平寶字二年九月

降筑前復為肥前守同書廿二卷天平寶字三年五月壬午從五位下

縣犬養宿祢吉男為肥前守同書廿三卷天平寶字五年六

月甲申西海道巡察使式部少輔從五位下紀朝臣牛養等言

戎器之設諸國所同今西海諸國不造年料器仗既曰辺要當

備不虞於是仰筑前筑後肥前肥後豐前豐後日向等國造備

甲刀弓箭各有數每年送其樣於太宰府延喜兵部省或肥前國甲三領橫刀十

口弓二十張征箭三十五具胡籜三十五具右每年所造具依前件其樣仗者色別一箇附朝集使進之云云筑前筑後肥前

肥後豐前豐後日向等國送太宰府府官勘校貯納府庫具錄色目附朝集使申送之云云

月丁酉の紀小東海道節度使藤原惠美朝狩等東海道十

二國ノ檢定せし船一百五十二隻兵士一万五千七百

人子弟七十八人水手七千五百二十人の内同書廿四卷

天平寶字六年正月戊子從五位下大野朝臣廣立為肥前守

七年正月壬子從五位下中臣朝臣鷹主為肥前守同書廿五

卷小天平寶字八年八月己巳嘗城監從五位下佐伯宿祢今

毛人為兼肥前守十二月己亥云云筑後肥前肥後豐後日向

等二十六國國別頒下灌頂幡一具道場幡四十九首緋網二

條云云委くハ國分寺の件ノ引出ベシ同書三十卷ノ神護景雲三年十二月乙卯授外從五位下津連真麻呂從

五位下為肥前守同書三十一卷寶龜二年七月丁未外從五位下

土師宿祢位為肥前守同書三十三卷小寶龜五年三月甲辰

從五位下多治比真人公子為肥前守同書三十五卷小寶龜
九年二月辛巳從五位下三島真人安曇為肥前守同書三十
六卷小寶龜十一年三月辛巳從五位下紀朝臣門守為肥前
守同書三十七卷小延曆元年二月庚申從五位下紀朝臣真
木為肥前守九月戊子從五位下甘南備真人淨野為肥前守
同書三十九卷小延曆七年二月甲申從五位下石川朝臣多
祢為肥前守同書四十卷小延曆十年二月甲辰從五位下巨
勢朝臣人公為肥前守類聚國史百六十五卷小延曆十三年
五月壬戌肥前國獻白雀今本日本後紀二卷小延曆十五年
六月壬戌肥前國獻白雀とあり也
類聚國史小十三年とありを六月と誤りあり也同書八十三卷小
延曆十八年六月戊寅詔曰惟王經國德政為光惟帝養民嘉

穀為本朕寡薄忝承洪基懼甚履氷慄子御朽後壅未洽陰陽
失和去年不登稼穡被害券言其前昧且丕顯日昃聽朝思弘
政治翼宣風化而時上弊有愆千懷千懷宣敷寬恩答被咎祥
其被損尤甚之處義作備前備後南海道諸國肥前豐後等十
一國去年田租特全免之同卷小延曆二十五年十一月乙未
太宰府言管内諸國水旱疾疫每歲相仍百姓凋亡田園荒廢
伏望特免田租以濟窮弊但隨損害定年遠近勅筑前肥前者
宣免二箇年日本記畧卷二延曆十五年四月乙亥右大舍人
白鳥村主得白魚於井中獻之任肥前史生六月壬戌肥前國

獻白雀公卿補任よ云同年七月丙申從五位下多比真人今
麻呂任肥前守後紀十三卷よ大同元年正月癸巳從五位下
大野朝臣犬養為肥前守從五位下多治比真人氏守為介同
書廿卷小弘仁元年九月壬子從五位下紀朝臣良門為肥前
權外後紀今本十一卷小弘仁四年三月辛未肥前國司今月四
日解你基肆團校尉真弓等去二月廿九日解你新羅一百十
人駕五艘舩著小近島与土民相戰即打殺九人捕獲一百人
者又同月七日解你新羅人一清等申云同国人清溪漢巴等
自聖朝歸來云云宜明問定若願還者隨願放還遂是化來者
依例進止續後紀五卷小承和三年七月辛巳太宰府馳驛言

今月二日遣唐使四船共進發畢是曰太宰府馳驛奏遣唐第
一第四兩船漂蕩却迴之狀兩船密封奏同共到來甲申勅符
大使藤原朝臣常嗣判官管原善主等得今月六日九日二道
飛馭奏狀見知漂迴共著肥前國也云云八月辛丑遣唐第三
船人駕桴漂著肥前國此度漂著舩の事ハ松浦郡又值嘉島
の件よと引出り考合とべし
後紀十一卷よ著省近島とありとくじの事を
傳へひかきつりよとあらぬよや尚考ふべし同書七卷
小承和五年四月庚子敕筑前筑後肥前豊後印本よ一國
を落せる等
五箇國頻年遭疫死亡者半蘇息之輩既疫造船就中擇貧窮
者給復一年辛丑太宰管内諸國飢同書八卷小承和六年五
月辛卯從五位下藤原朝臣正雄為肥前介同書十卷よ承和

八年正月甲申從五位下藤原朝臣正雄為肥前守同書十二
卷下承和九年七月戊巳少屬正六位上滋原宿祢道成為肥
前權少目同書十三卷下承和十年九月甲寅肥前豐後薩广
三箇國壹岐對馬兩島並飢賑給之同書十五卷下承和十二
年七月丙寅太宰府言謹案去神龜五年八月九日格云博士
者惣三四國一人醫師每國一人又寶龜十年六月七日格云
本國五月奏你博士醫師兼國者学生劣於齋粮病人困於救
療望請每國各一人並以六考遷替立為恒式畫聞已訖者夫
醫師無國之任者為有救療之急也今筑後肥前肥後豐前豐
後等五箇國各府之程二日以上七日下午雲山重疊途路艱

溢吏民之中有頓病者遙著府下營受醫藥命在呼吸且不及
夕往還之間既致大殃是則無醫師之所致也望請國別減史
生一人置醫師一人加以元來此府有得業生四人准大隅薩
广日向壹岐對馬國島之例監試得業生及弟之輩又將充輔
一切不任他人然則若無短折之愁國有戶口之益者勅宜停
減史生以曲藥学生及弟者補之同書二十卷下嘉祥三年正
月庚午從五位下南淵朝臣弥繼為肥前守文德實錄七卷下
齊衡二年正月丙申仲嗣王為肥前守三代實錄四卷下肥前
介物部朝臣廣泉同書六卷下肥前介從五位下藤原朝臣有
蔭云云肥前守從五位下攝朝臣忠宗同書十卷下天安二年

閏二月乙巳從五位下藤原朝臣有蔭為肥前守同書十二卷
貞觀八年二月十三日權大外記正六位上上毛野朝臣澤
田授從五位下為肥前守肥前正六位紀朝臣繼雄云云三
月八日勅遣大安寺僧傳燈法師位一如於筑前筑後豐前豐
後肥前肥後等國諸神社讀經又七月十五日件此國人之
新羅人對馬島を討むとせ
一事又此卷基肆郡中對馬志上類聚三代格
卷之委く引出多りてら合せく
元慶三年二月五日官符應停史生一人置弩師事右得
太宰府解你肥前國解你凡畧仗之威以弩為本防衛之要莫
不由斯望請停史生一負任弩師者府加覆審理誠可然謹請
官裁者大納言正三位兼行左近衛大將陸奧出羽按察使源

朝臣多宜奉勅依請三代實錄廿八卷貞觀十八年三月九
日參議大宰權帥從三位在原朝臣行平起請二事其一事請
營壹岐島水田一百町使充對馬島年糧曰檢文簿六國一年
所漕運對馬島年糧穀二千斛運賃并雜田料額三万四千五
十束就中筑前筑後肥前豐前豐後等國各三百二十斛肥後
國四百斛運賃穀一万七十四束并網下挾抄水千百六十五
人徭丁稻三千二百八十束凡厥所費大略如件而往古以來
全到者實年中漂五六之三四以故運輸之國人物從盡檢領
之島糧常全壹伎島司并習俗人民等習申云壹岐島者肥前
等且恐犯人夜著岸對馬島上壹岐島又亦如之其潮落潮来

不似他處而陸地人民不漂沒程放蕩沒連踵溺死不絕者今
謹檢故實延曆以往件年糧穀從六箇國遞送於壹岐島壹岐
島受領轉漕於對馬而大同以來已停廢伏以古人遠圖深達
物理但令六國漕運猶未由救弊因檢文簿壹岐島課丁二千
餘人並是半輸者也千人貢御油千人進府儲油并雜穀等又
同島水田六百十六町而沒八十六步就中除百姓口分田并
雜職田等之外死者口分并疫死口分國造田等一百餘町也
今商量役十人丁營百町田其勢易於及掌停進府之雜物運
對馬島年糧車又仗於人民假令停壹岐島所進雜油等令進
六國停六國所運年糧令營壹岐島田租利害所返納稻二萬

九千六百三十餘束即其支度用途載在別紙但返納之可否

利害難明因召彼島守賀茂直峯并練事書生等令陳利害勘

之已訖

此起請事ハ果さざりし主稅式ハ肥前
云云等國每年穀二千石漕送對馬島以充島司及防

人等糧其部領船賃挾抄水手功糧並用正稅まゝ凡壹岐島
島分寺法會布施供養料稻一万二千九百七十一束把一分
五毫太宰府以管内諸國正稅通計以充行肥前國二千七百
六十六束りとろしるゆりりハ此事ハ壹岐志對馬志の上卷
よ委くいへるを其二事請合肥前國松浦郡庇羅值嘉兩鄉
りむくハべし

更建二郡号上近下近置值嘉島曰檢案内元有九國二島至

于天長元年停多觀島隸大隅國是只貢百領鹿皮費三万六

千餘束稻之故也今件二鄉地勢曠遠戸口殷阜又土產所出

物多奇異而從委郡司次令聚斂波上之民厭私求之苛切欲

貢輸於公家惣是國司難巡檢御長少權勢之所致也加之地
居海中境隣異俗大唐新羅人來者本朝入唐使等莫不經曆
此島府頭人民申云本貞觀十一年新羅人掠棄貢船綿綿等
其賊同經件島來以此觀之此地是當國樞轄之地宜擇令長
以慎防禦又去年或人民等申云唐人等必先到件島多採香
藥以加貨物不令此間人民觀其物又其海濱多奇石或鍛練
得銀或琢磨似玉唐人等好取其石不曉土人以此言之不委
以其人之弊大都皆如此者也望請令件二鄉更建二鄉更建
二郡号上近下近便為值嘉島新置島司郡領任土貢但其俸
料奉定正稅公廨之間令兼任肥前國權官於是公卿奏議云

云奏可

此事委くハ三卷近島
件又云を考ふべし

同書三十九卷元慶五年三

月十四日太宰府言肥前外從五位下笠朝臣宗雄解佸須
依仁壽三年五月五日校田言上待報給而此國僻在海西行
程稍遠先申於府府更言上數年之後報符乃以來國更秩終
不更班給延引如此既及四十年調物欠少戶口減損惣以在
此望請據准筑後豐後兩國之例不待報符申府班給百姓口
分田但至合有益格條自存又乘田之數依例割置之詔從之
秩滿解任之人王臣孫之輩結黨群居同惡相濟終以陵轢百
姓奪佃糧不受官稻出奉私物收納之時好妨公事欠負之源
自此而出非嚴新符何肅旧濫望請准之筑後國例不論前司

國御笠郡原田故有原田号云云至原田次郎大夫種直為太

宰少貳

好古慶幸春實等純友を討つて筑前國博多津に到りし車扶桑略記六卷よりしゆめりし西征將軍の事いかにつりたる此事は筑前志一巻より委くいつりて聞きし 栄花物語 浦々の別巻

肥前前司頼光云云武家大系圖に肥前守藤原朝臣行重武

家評林に肥前守平維將阿保肥前守忠真本朝年代紀に肥

前守道成後一条院長元九年卒三位則忠之子也東鑑六卷

に文治二年十二月十日今日藤原遠景為鎮西九國奉行人

又給所々地頭職等云云同書三十三卷曆仁二年肥前守家

連同書三十六卷に寛元二年六月十日肥前國御家人久有

志良左衛門三郎兼繼訴申安德左衛門尉政尚一族五人任

官事政尚政家等所領三分二可被召之趣前兵庫助奉行

此事ハ東鑑三十七卷よりしゆりし此卷三根西御才延名件より引出て論べし 源平盛衰記二卷

に平治元年の比肥前國住人日向太郎通良野心を挾て朝

威を傾けしきり聞ありしうに可追討之由清盛朝臣に

被仰下勅命を蒙て筑後守家貞を召て申含む家貞西府に

下向して通良が城に押寄て度々の合戦に及ぶ城も究竟

の城をり主も勇者たりりしハ輒く落ぞりけれし月と

隔日とかさねてハ官兵ハ雲の如くよ集りりしハ賊徒ハ

霧の如くよ散けり永曆元年四月に通良以下の黨類三百

五十人討取之由家貞り許りり交名を注して申上たしハ

清盛朝臣事の由を奏問と少貳系圖と將軍頼朝泰衡征伐
 之時依有軍功武藏國住人武藤小次郎資頼嘉祿元年成太
 宰少貳管領九州事其子孫相續為少貳鎮西要畧三卷弘
 安六年五月十一日肥前國住人岸川次郎兵衛平野左近入
 道定樂三郎左衛門入道多久弥太郎笠寺三郎入道等依有
 肥前執行於保四郎種宗之下知不相勤博多警固石垣築地
 以下之役今日於奉行所這列糾明之及嚴重沙汰云云鎌倉
 將軍家譜に永仁元年三月下北條兼時於筑紫為探題令管
 領九筋二島政事兼備異賊襲来其後世北條家より九筋探
 題を下の後醍醐天皇の時
北條高時が計し、北條英時を探題
 七ふり事ハ太平記、九筋軍記等より

京都將軍家譜小建武三年三月十七日將軍差一色入道々
 献令追討武敏玖珠敵戸次黨前太郎同四郎入道等副肥前
 筑前之武士賜御教書屬之尊氏上洛令一色右馬助道献為
 鎮西之惣管領佐竹源藏人為侍所小侯少輔太郎入道々刺
 一色監代執行鎮西之國事仁木右京亮義長居箱崎上野右馬
 助頼兼為兩大将城肥前千栗亦綾部四月三日尊氏解纜博多津九州
 之諸侯大半從之菊地武敏及秋月貞種相會築城筑之上座
 仁木佐竹以肥前筑後兵伐之不克亦菊地之一族也筑後廿
 七日上野右馬助肥前師也千栗山為征筑後逆從一色道献
 以筑前之兵戮力交戰同卷に文和二年正月上旬云云範光

為肥州之守護處。船隈山之云。二月二日直氏与菊地武光於筑前國釘磨相戰。直氏敗退。肥前綾部城。延元元年二月六日。尊氏逃於九州。入宗像大宮司館。太宰少貳賴尚菊池掃部助。武俊攻尊氏。尊氏使義直拒之。戰於多々良濱。武俊敗北。乃使仁木義長攻菊池城。拔之。又陷九品處々之城郭。以平之。云云。四月尊氏出太宰府。使義長及小貳大友守九品貞和。五年正月尊氏長庶子直冬為西國探題。觀應元年直冬起兵於筑紫。中國人多應焉。四年二月筑紫探題一色直氏及弟範光為菊池武光被逐。歸洛。七月菊池武光於筑紫与小貳大友等合戰。大破之。應安七年三月將軍家發京師。赴九品賴之。及斯波義

將畠山義深土岐佐々木赤松今川荒川已下從兵十餘万人

四月到安藝先陳於長門与菊池武政合戰九州人多背菊池

者菊池奉閩西親王

建武一り已未菊池氏南朝仕一良懷親王と請て肥後國下して主

是と將軍宮と引兵歸太宰府將軍家到豐前菊池退筑後高良

山將軍家進著太宰府此間先鋒者与菊池屢戰互有勝負九

月菊池乞降和平事成菊池歸肥後國於是日向賜伊東氏

筑前肥前授少貳長門豐前畀大内从義弘豐後与大友海東

諸國記小二殿居宰府或称大都督府西北本博多三里民

居二千二百餘戶正兵五百餘源氏世主之称筑豊肥三州摠

太守太宰府都督司馬少卿号小二殿至源嘉賴今天皇嘉吉

元年辛酉大臣赤松作乱國王徵兵諸州小二殿不至國王命
大内殿討之嘉賴兵敗奔肥前州平戸源義所居尋投對馬島
居美女浦對馬島亦其所管大内殿遂盡有小二所管筑前州
博多宰府等地後嘉賴欲復旧地拳兵而往至上松浦大内殿
迎擊敗之嘉賴奔還對馬嘉賴死子教賴嗣丁亥年丁亥年ハ後土御門
院應仁元年教賴又以對馬島兵往博多宰府之間見月之地
為大友殿及大内代官壬申所敗而死對馬島代官宗盛直等
亦從敗没己丑年國王以大内黨山名命山名復旧土又命諸
列助之秋七月對馬島主宗貞國拳兵奉教賴之子賴忠而往
沿路諸酋護送助之遂至宰府悉復旧境賴忠既至宰府令貞

國守博多貞國身留愁未要時

小二殿所管在博多而南半里民居三百餘戶

遣麾下

守博多肥前州千葉与其弟有隙小二右其弟命貞國往攻之

貞國難之小二強遣之值大雪敗還對馬島兵千人凍瘃多死

者云云

海東諸國記ハ朝鮮書なると其事實この傳も多分くざりハ暫く旧記の列に加入して引出るる也

小貳系圖文明元年教賴子筑前太郎賴忠集初度餘兵与

山鹿秋月麻生原田草野長野等討亡大内氏代官新井弥四

郎廣貞復旧地於是探題大内義隆命秋月原田山鹿高橋宗

像等遣七千餘人圍小貳居處御笠郡有智山館小貳退于肥

前龍造寺肥前守囚之佐賀城此時小貳家滅亡而筑前肥前

之士皆屬大内家たゞし多め九品軍記肥前國龍造寺

山城守隆信の先祖ハ七條大納言兼隆郷とぞ申けり此御
藤氏の華族よて目出度英雄なりし聊の事よ勅勘有て
肥前松浦汚よ配流せしる永亨の未配所よて身まらら
男子一人あり是ハ配所より松浦某ガ娘と馴て儲られし
子なり此子成長の後將軍家よ伺候して母方の伯父養子
となりて松浦元馬助兼信とこり申けり後よ下松浦と
の隆信ハ兼信六代の後裔有田九郎元衛門信吉ケ四男
なり父ハ僅よ十八町を領しぬりし嫡子信家よ讓て隆
信をよ出家させむして龍造寺よ登せ置て学文をぞ致そ
せり其後一向よ兵書を好し天文中父没して兄信家病

死に故よ隆信還俗して信家の跡をつぎ十八町を知行に
此間身を龍造寺とよなりし隆信龍造寺とぞ号しけり隆信後よ國守と成て彼寺
を高典寺とぞ改めけり後國士らよ追立られ筑後よ流浪
し又歸て筑紫廣門よ心を合せ大友家人の知行を押取し
るば國士ら時の威勢よと恐むらん大略隆信の被官とぞ
成よけり治乱記天文の末の比九加戰國の初隆信國中よ
度の戦よ勝利を得て是彼領地を奪ひしなり其の
國士等隆信を思ふ各力を合せて是を討んとて八重犬塚
大田有田賀江横竹馬場高木修行神代須古内田蒲池彼是
六七郡の勢竜造寺よとよふ由聞へけるよ隆信小勢力と
ハ叶ハドし竜造寺よとよふ由聞へけるよ隆信小勢力と
鎮盛を頼し同國一ツ木と云處の禪寺幸福寺よ暫く身を
よとく有けるが年をへてハ八重犬塚等を頼し又其愛女
を小田重光よとよはせたりして大畧國士と申なり本領

よかへる永祿の末高橋秋月筑紫一同謀及を起し九国の内動乱より由て隆信あふき者をも集め地頭家人を追拂ひ資財兵糧とくむひり又筑紫廣門り心を合て大友家人の知行と押取り多きい国士等隆信の被官と成り又和漢三才圖會に肥前國鍋島氏者其先藤原姓也倭

藤太秀卿之曾孫左衛門督文行有二子嫡曰相摸守公光此龍

造寺之祖也二男曰近江守脩行是鍋島之祖也公光七代胤家初在肥前

國佐賀稱龍造寺胤家之玄孫名山城守隆信當此時九州大

乱大友宗麟勢尤強元龜元年大友招隆信而不來服故大友

催大軍攻龍造寺城和睦攻島原城主修理大夫時為援兵島

津義久戰死天正十二年二月廿四日其子民部大輔政家也脩行フシロウケンシキ行景景

親景賴能成賴平資賴資能經資盛經貞經賴尚此時從尊氏賜筑

前肥前賴尚賴澄冬覽貞賴資嗣直資嘉賴當此時武威大振

為鎮西奉行職太宰少貳嘉吉年中勢減潛居干壹岐對馬兩國之

間其子教賴蟄對州戰死政資戰大内々義與其弟經直經房

茂尚初稱鍋島清房加賀守直茂朝鮮征伐時卒七千六百四十

兵攻晋州有大功勝茂信濃守寬永十五年島原賊黨軍功多な

とすしゆり兩朝平壤録四卷に関白併吞列國惟関東未下

万曆十八年正月初八集衆將令率兵十万征東且曰吾欲渡

海侵唐遂命肥前守造船又令列國築城於肥前壹岐對馬三

處以為渡唐館驛豐鑑に肥前國ハととて龍造寺主知所

なり初より秀吉卿に心さしありりれハ彼輩に給ハせ給

ひけを龍造寺いす、むけを若けと鍋島加賀と

ずさうらづ取行ひりな筑紫氏が基肄養父二郡を領す居ありし事ありは波多家の松浦郡を領せし事ありは草野氏筑後より松浦に移す事なり皆其處々よ奉て此處より省きつ次よ今の領主の事

もこの處々小引かくて國の大様ハ民部省式よ肥前國上

出を考ふ基肄養父三根神埼佐嘉小城松浦杵島藤津彼杵高來兵部省式よ馬牛牧肥前國鹿島馬牧

鹿羅馬牧生屬馬牧拍馬肥前國馭馬基肄十疋切山佐意高

牛牧榎野牛牧早埼牛牧肥前國馭馬末磐水大村加周逢鹿

登望杵島塩田新分船傳馬基肄馭風土記よ肥前國郡壹拾

越山田野鳥各五疋傳馬基肄馭風土記よ肥前國郡壹拾

壹所郷七十里一驛壹拾捌所小烽貳拾所下城壹所寺貳所

和名鈔よ肥前國管十一田萬三千九百余町正公各二十万

東雜穎九万二千基肄養父三根峯神埼加無佐嘉小城乎

國松浦良杵島岐志藤津布知彼杵曾乃高來多加拾芥抄

よ肥前國田万三千四百六十二町和漢三才圖會よ肥前國

高六十七万四千四百三十七石今按下よ佐嘉領三十五万

百五十石余蓮池領五万二千六百石余鹿島領二万石大村

領二万七千九百石平戸領六万七千七百石五島領一万二千

六百石唐津領六万石島原領七万石對馬領一万石よ

七十四万五千五百石余あり此外小公領七ありよ

才圖會の方ハ誤なり又彼書つれり後道中行程

高のよ筑前原田馭肥原田里田代一裏木番所

細見記筑前原田馭肥原田里田代一裏木番所

原二神崎一里塙原一里佐嘉二里牛津二里小田二里成瀬二里塩田

三嬉野里三彼木里三松原三番所大村三番所諫早里四矢上里一日見里

一瀬長崎よあま又かづ圖書編五十卷日本序よ薩摩

之北為肥後又其北為肥前

横直皆五百其裏為鉄來為言奴氣子為法司奴一計為客舍其内

沿湖伯舟交易之處為倭磨喇為知十至為法一溪為夜間迷

為坐迷子為迷坐骨知為一掃骨拂為愛奴乎喇為世子為迷

古里為矢撒為喃哥牙為雄婆哥 肥前西海懸海為平戸 海面

為松本一名馬子喇為法麻撒九 西北至博多海 平戸之西為五島 五山懸海相錯而生其中其

也過此西行連五六日四望無山直至陳錢壁下此島与薩摩

相本一千五百里与肥前相去四百三十里与平戸相去二百

五十里五島至山口必由平戸經過其裏為乃路為倭齊 同書

家為衣屋奴密為通記為達奴烏喇為烏苦為話哈哩 日本 肥前州領十四郡密奴米刺一拂掃迷坐首知坐迷子

國圖 夜有迷法一溪知十不正倭磨辣法麻殺几馬子喇繼婆哥南

哥呀迷古里失殺世子海東諸國記 日本 肥前州有温井二

所郡十一水田一万四千四百三十二町州有上下松浦海賊

所處前朝之季寇我辺者松浦与一岐對馬之人率多云云な

いしえし 一里 圖書編 横直五百里とある 遠り六丁

名よ心得 後よ引出て委くいへり さて此國南北ハ三十

餘里 今の 道程 アル て東西 五島 七十餘里 及べり 東方ハ筑後

國ハ隣ハ東南ハ海を隔て肥後國ハ隣ハ東北ハ筑前國ハ

隣ハ南方半ヨリ西方を経て北方半ヨリ海を限る

れハ國中魚塩利を得る事多く人民海ヨ因て産をたは

の半ヨ過多り 此國産物等事主計式 肥前國 行程

日 羊 下 調綿細十八疋 貨布二十六端 御取鯨三百六十四斤

短鯨五百三十四斤 長鯨二十斤 羽割鯨二十四斤 熬海胤三

百一十斤十四兩塩四十五斛自餘輸絹綿席薄篋主稅式子肥

前國正稅公廨各廿万束國分寺料三万三千三百九十四束

當國壹岐島各一万六千六百九十七束文殊會料二千束府官公廨十五束衛卒

料一万八千一百五束修理府官舎料六千束池溝料三万束

救急料四万束俘囚料一万三千九束惣計六十九万二千五百八十九束あり和

名鈔の本類と九十束の多づいりり文字ちどの誤りさて和名鈔雜類の下に廿万二字を落す本朝鍛冶

工八卷肥前國鍛冶系圖則末後村上御宇與國北朝曆應諫

或典太と銘則行後円融御宇長行永則行子長元後花園

安長末秀後土御門御宇光世後光嚴御宇貞治利成光嚴御宇

佛弟家重後鳥羽御宇建久行平包平時代系利成光嚴御宇

未利成銘寸按則守次後円融御宇氏房後光嚴御宇延文則

舞草氏久後小松御宇永徳國信時代系見佛氏久同人威

廣右と同威字も未貞龍造寺住貞秀後光嚴御宇文和筑前

号一本薩和漢三才圖會子肥前國十一郡高六十七万四千

百三十七石同書子肥前國土産土器秀吉公免疊表元賀賤刀

多作贈和州奈良鐵炮有磁器出有田四山世繪延長繪簾時

計細工畔織木綿密漬沙糖漬生薑密柑天门冬沙糖糕俗云

子數品蓮芋生薑西瓜蒲萄梨外科道具以上長崎土産煮五

難計海粟同鯨同蛇平海草寺水母出大根甚長大なと又し多り國

中平地くなくといへぐも薪材魚塩の利多く海多く

十九

て運送の使らるる〜〜〜い〜〜めでも紀國なり海中産物

さ〜〜多りれどあけてつ〜〜つ〜〜れを今こ〜〜のせ
びな〜〜の〜〜り〜〜も引出てりよべし又松浦一郡ハ
殊更〜〜大なる郡〜〜て産物も他郡より〜〜多
るニ卷三卷よ委く云るをひ〜〜し〜〜し

○基肄郡

延喜式よ肥前國基肄郡あり和名鈔よ肥前國基肄木伊と

あり初よ木との〜唱へあむを木國を紀伊國と〜

〜〜誤なり名義ハ風土記よ昔者纏向日代官御宇天皇巡

狩之時御筑紫國御井郡高羅之行宮遊覽國內霧覆基肄之

山天皇勅曰彼國可謂霧之國後人改号基肄國今以為郡名

〜あり此名義よつ〜今つの考ありさうて此郡事ハ後紀

今十一卷よ弘仁四年云云基肄團校尉真弓等本二月二十

九日解你新羅一百十人駕五艘船著小近島全文ハ初よ引三代實

録十三卷よ貞觀八年七月十五日大宰府馳馭奏言肥前國

基肄郡人川辺豊稻告同郡擬大領山春永語豊稻云与新羅

人珍賓長共渡入新羅國教造兵弩器械之術還來將擊對馬

島藤津郡大領葛津貞津高來郡擬大領大刀主彼杵郡人永

岡藤津等是同謀者也仍副射手四十五人名簿進之弘治三

年七月大友義鎮の三將肥前國五箇山の城主筑紫右馬頭

惟門を攻む〜〜基肄根父二郡を放火す旧記よ天正十五

年秀吉公島津征伐之時以筑前國及肥前之内基肄養父二

郡賜小早川隆景方どあり。かくて郡大様ハ風土記ニ基肄
 御陸十里七驛壹所小和名鈔ニ基肄郡姫社山田基肄木川上
 長谷己上五寛知集ニ基肄郡二十一村。元祿圖ニ基肄郡
 廿四村高九千百二十二石一斗六升五合云々あり。次
 ニ土地方位ハ東南方ハ筑後國御井三原二郡ニとかり。西
 方ハ本國養父郡ニとかり。東北方ハ筑前國御笠郡ニとな
 して東西□□南北□□あり土地狭しといへども水田々
 々なうゞ又新材利多し郡中ニ官道太宰府よりありて
 物を販用使らる。近國の人此郡ニ養父郡ニをふさぬて
 の内一万石對馬國主宗氏の領地なり故此地ニ對馬の産物を多くりせり

○荒穂神社

延喜式ニ肥前國基肄郡荒穂神社あり。荒穂ハ阿良保とよ
 むべし。御名義ハ此神リ、く荒びませし事カどありて負
 せし。委くハ後ヨリして三代實録四卷ニ負觀二年二月八
 日肥前國神階授從五位上荒保大神正五位下とあり。從五位上
 を授け給ふ事曼マの史ニ又或書ニ肥前國基肄郡荒
 穂神社祭五十猛神也貝原氏和尔雅ニ筑前國筑紫神社在
 命もあり近所なり。或書ハありさる。引るハ松下見林の説ナガ書名を忘る。ありさる
 貝原翁云肥前國荒穂神社ハ基肄郡宮浦村ニあり近郷の
 惣社ニして大社なり。毎年九月十九日の祭ニ神輿を行官

と訓和名鈔陸奥國長岡奈加乎ナカして此長岡ハ今基肆

即永吉村和名鈔乎ナカ加カたタどト其外ナカ乎ナカ多タしシ又其村ナカに祭マツルる社ヤシロの神カミ躰ミ

申ウケガの如ニくなる物モノなりナリとトりリふフふフかカさサ収ウケてテもモりリむムふフべベ

三橋氏云永吉社の社人今おちふれゝゝがゝゝゝ。旧記

彦名神ヒコナカミ多タりリ此コノ社ヤシロ度タビ々々兵ヒコ火ヒにニカカリリ今イマのノ八ヤチ幡フタ宮ミヤ

松マツ一本イツポン残ノコりリ年トシ森ノりリ永トシ吉キ村ムラにニりリ今イマのノ八ヤチ幡フタ宮ミヤハハ奈ナ良ラ田タ長チ吉キ兩ニ村ムラ

の氏ウヂ神カミ多タりリ歳トシ夜ヨハハ幡フタ宮ミヤをヲ勸コトメ請コトせセしシ今イマのノ八ヤチ幡フタ宮ミヤ

とト是コノとト敷シくク神カミとトいイふフ奉ホウるル是コノとト今イマにニ至ツキるル其ソノ家ウチ小チ

土ツチ凡ソボふフ事コト々々青アヲ柳ヤナギ主ヌシ説トキはハ高タカ良ラ玉タマ垂ツル命ノミ神カミ社ヤシロハハ肥ヒ前マエ凡ソボ土ツチ記キにニ

明アカとトあるアルよヨりリ川カハをヲ甲カウ鏡キョウにニ由ユ有アりリ聞クゆユ玉タマ垂ツルしシ云イハふフ甲カウ鏡キョウ光ミツ

玉タマ垂ツル命ノミ事コト常トコ足タがガ考カウへヘ筑ツク後ノチ志シ巻マキはハ委ツキくクいイへヘりリ

織オリ女メ神カミ社ヤシロ

風カゼ土ツチ記キにニ基キ肆シ郡クニ姫ヒメ社ヤシロ郷サト此コノ郷サト之ノ中ナカ有アるル川カハ名ナ曰イハふフ山ヤマ道ミチ川カハ其ソノ源ノチ出デ

郡クニ北キタ山ヤマ南ミナミ流ナガ而シテ會ア三サン井イ大ダイ川カハ三サン井イ大ダイ河カハ今イマのノ昔ムカシ此コノ川カハ之ノ西ニ有ア

荒アラ神カミ此コノ川カハハハ山ヤマ道ミチとト云イハふフ行ユク路ミチ之ノ人ヒト多オホ被ヒ害ガイ羊ヒツ凌ト半ニ殺コロ干ツ時トキ卜ウラナ求モト崇ホトケ由ユ北キタ

云イハ令シ筑ツク前マエ國クニ宗ムネ像イマゲ郡クニ人ヒト珂カ是コノ古コノ祭マツル吾ガ社ヤシロ若ニシ合ア願カガ者モノ不ス起タ荒アラ心ココロ覓ミ

珂カ是コノ古コノ令シ祭マツル神カミ社ヤシロ珂カ是コノ古コノ即ソレ捧ホウ幡フタ祈イノ禱コト云イハ誠マコト有ア敬オホシ我ガ祭マツル者モノ此コノ幡フタ

順ツラ風カゼ飛トビ往ユク隨ツ願カガ我ガ之ノ神カミ邊ヘ使ツケ即ソレ奉ホウ幡フタ順ツラ風カゼ放ト遣ル時トキ其ソノ幡フタ飛トビ往ユク隨ツ

於オ御ミ原ノ郡クニ之ノ社ヤシロ社ヤシロ地チ誤アヤりリ更マ還カエ來キ落オ此コノ山ヤマ道ミチ川カハ字ジ落オ邊ヘ之ノ田タ村ムラ珂カ是コノ

古コノ自ミ知チ神カミ之ノ在ア家イヘ其ソノ夜ヨ夢ユメ見ミ卧フシ機タテ謂イハふフ久キウ都ツ絡ラク栗リ謂イハふフ多オホ儼ゲン遊ユ出デ來キ

壓驚珂是古於是知織女神即立社祭之自尔已来行路之人
不被殺害因曰姬社今以為郷名とらり。織女の於利比賣と
らむべし筑前国宗像郡織障神社是此神社今ハ詳なげ

常足按げよ基肄郡ヒシ姫方村ヒカタの河西カハ幡社ハタテとて近村の

宗社ムネノらとりふく是よあらぬうハ幡神ハ後ハ相敷

神の如くハ唱ハ習姫方名由ありげハ聞ケ後ノ後ハ季ク云ベ

又筑後國三原郡大崎村オホサキハ棚機神社ありとりハ基肄三

原相近ハれハ是よあらぬう知ルハ是ハ季ク地理ヲ

上風土記ハ通於御原郡之社ト云事トあれハハハの棚機神

社ト云ハ御原郡ハ祭ルト云同神ナリトモ別社ト云ハ

近郷人の詣ル社ト云ハ久留米の殿ニリ祭ルのヲ云ハ

○城山

万葉四卷ハ太宰帥大伴卿上京之後筑後守葛井連大成悲

嘆作歌一首

從今者城山道者不樂年吾將通常念之物乎

同書五卷ハ天平二年正月十三日萃干帥老之宅申宴會也

時云云大監伴氏百代

鳥梅能波奈知良久波伊豆久志可須我尔許能紀能夜

て今も此道を通ふことのあると近き水となりと云き此
此城山ハ今筑前國御笠郡よつけに在り此山 三橋氏云
の事次々記夷城件もりしを考ふべし 城山ハ古
一山の惣名なりし趣をれども此山ハ東西二峯ありて今
ハ東と坊中山と西を城山と云其間ハ北の方より今
て箕の腰の如くよつて北の方より所と北の
ころと云是天智天皇の行宮の跡なりと云その東と近
くそこたよめる處則城山の道なり山の頂より肥前
の内なり北よとこ下る處ハ堀り二峯の間より下よ
流る川ありて川と云山の中らよ古の水城の向少あ
り石を以て西より東よ堤をつきしり其堤ハ穴あり
て川水ハその穴を通る事ちを穴ハ大石を以てつくまり
高さ四尺半横五尺半なりその堤の東の傍に住吉乃社あ
り是道と下まハ城戸村城山口村枝村なりと云

○記夷城

天智天皇紀よ四年八月遣達率憶礼福留達四比福夫筑紫

國築大野及椽二城 椽印本よキ 文武天皇記よ二年五月甲

申令太宰府繕治大野基肄鞠智三城 基肄ハ城を造し

起し名なり 万葉集八卷よ神龜五年戊申太宰帥大伴

卿之妻大伴即女遇病長逝焉干時勅使式部大輔石上朝臣

堅魚遣太宰府吊卷并賜物色也其事既畢驛使及府諸卿大

夫等共登記夷城而望遊之日乃作此歌 一本此詞歌後よ出

式部大輔石上堅魚朝臣 今ハ拾穂本よ

霍公鳥來鳴令響宇乃花能共也來之登問麻思物乎

和歌一首太宰帥大伴卿 旅人

橘之花散里乃霍公鳥片戀為乍鳴日四曾多寸

隱徳太平記一卷少貳政資防兼て原田隆種を頼て高祖
城へ逃入けり政資の嫡子高経ハ木山城へ入けるを大内
勢又追懸て兩城を攻動々云云高経ハ木山と落去て城原
小楯籠られしが又攻られてせんくなく廣瀨
山へ登て自裁せらまけり父の政資歌道よ名を得られた
りけきハ高経も又其業を継て常よ連歌と好まれけりか
最後と至て前句付とぞせらまけりあはぬ方より身を捨
りまると云句よ風吹ハ落推拾ふ松の陰とぞ付られけり
其後高経をハ神位小祝て正一位境原大明神とぞ号しけ
り高経の弟資元此時十六歳なりけりと馬場鑑周横岳下

野守頼継其子兵庫頭鎮貞等心を合て隠しにき成長の後
大友政親の女を嫁らまじり青柳主云記夷城を即基肄
山頂よあり此處と俗よ坊中山と云坊中山と云こけハ
次件よ委くりし其
南山下よ今も城戸又関屋など云村あり肥前内
なり又木山口
村もあり北ハ筑前御笠郡木山谷村なり三橋氏云基山南
なり
り其東の方なりと坊中山と西と基山と東方よ坊
中のあるり此山中よ米藪乃ありて今よや米出
るなり常足按じよ大野鞠池記夷等の城ハ太宰府警固
のためよかりれよなり肥後志上卷鞠池城件
と考ふまし

○四王院

文徳實録五卷よ仁壽三年五月壬寅詔太宰府於觀音弥勒

兩寺並四王院香推管内國分寺讀大般若經三代實錄十二
卷ノ貞觀八年二月十四日神祇官奏言肥後國阿蘇大神懷
藏怒氣由是可發疫癘擾隣境兵勅國司察國司察齋至誠奉
幣并轉讀金剛般若經千卷般若心經万卷太宰府於城山四
王院轉讀金剛般若經三千卷般若心經三万卷以奉謝神心
消伏兵疫とあり城山四王院事ハ筑前志御笠郡件ニ云
カ如ト云々ト肥前人の説ニ城山四王院トあるハ御笠郡
四王寺トハ別トシテ彼記夷山上ニ在リ古寺ナリト云
又此四王院ノある處ト上トモいフ基肄郡城山トシテ
俗ニ坊中山ト云山ナリ中世マデモ大寺院有テ子坊ナド

もいと多カバトソリト今ハ絶テ一坊モある事ナ
寺院の趾今も多クありのれりやあるは是といクも
して國人ノ多クありてあるハカウナリト云々ト云
此寺ハいつの比ニ創造テいつの比ニ絶多リトモやい
マヅルヒウツルカの天平十三年の詔トテ造ルル金剛明
記トイフ國分寺トテ佐嘉小城二郡ノ地ニあるベクハ
ト云々ト云ハ是ハこれトモありト云々ト云ハ聊ハ等ツラ
ふト考合ト云々ト云肥前人の説ノ如クハ此寺を此山
ト云々ト造ルルト九國二島ト鎮ルル祈ノためナレト太
宰府ノカサメトある記夷城ト同處トハ造ルルト云々ト
シ

○酒殿泉

風土記東在郡之基肄郡酒殿泉 此泉之水季秋九月始變白色

味酸氣臭不能喫飲孟春正月變而清冷人始飲喫因曰酒井

泉後人改曰酒殿泉とあり殿と云ハ後世ハ故有テ殿を立

多ハちどハく負せハるハなりハ元禄圖ハ基肄郡酒井村

何ハ同郡の人三橋氏云基肄郡飯田村ハ七八丁ハなりハ酒

の方ハありハ此ハ今ハ測ハの如ハくハなりハいハひハりハす

必ハ雨ハぬハるハなりハりハ里人の説ハ此井秋の比ハなり

殿泉ハなりハ田代ハりハ東南半里ハなりハありハりハ酒

事古ハハ例事ハなりハ酒泉ハ湧出

○姫社シメノヤシロ郷

和名抄ハ基肄郡姫社ありハ姫社ハ比賣乃也志呂ハなりハむハむハべ

難波ハの比賣許曾ハをハ姫社ハなりハ名義ハハ風土記ハ基肄郡姫

社郷ハ此郷之中有川名曰山道川ハ其源出ハ郡北ハ山南流而會御

井大川昔者此川之西有荒神行路之人多被害半凌半殺干

時ト求崇由兆云令筑前國宗像郡人珂是古祭吾社若合願

者不起荒心覓珂是古令祭神社云云即立社祭之自今已來

行路之人不被殺害因曰姫社今以為郷名ハありハ全文ハ上ハ織

文ハをハ引ハ出ハ多ハれハ今ハハハ基肄郡人云今當郡ハ姫方ハりハ大村ハハ

此村の東を流ハるハ河あり是古の姫社郷地ハなりハむハりハ此

辺四五村をハりハてハ姫方郷ハとハ近ハ比ハりハてハ唱ハりハとハ云ハし

いへりき 河車ハ次件 此説さもあるべし 三橋氏云姫方村北八丁計ハ幡崎

村あまきこ
山手社あり

○山道川

風土記 基肄郡 姫社 御件 尔此郷之中有川名曰山道川其源出郡北

山南流而會三井大川云云とあり山道ハ也万遲しむしべ

し名義ハ山道の傍なご有て負せしむべし基肄郡人云

基山より出て姫方村東を巡てタツミノ方三井川よ

り川より是山道川なるべし此川をおきて外ハ此郡内ハ

川ある事なりといへりき山道川ハ正しく此川事ハ聞ゆ

御井川ハ今の筑後川をりゆ 三橋氏云山道川ハグイキ川と合て御井川

より其合處を酒井村と云筒川の水も筑後内を流し

御井川よりなりといへり筒川の事ハ初の件ども

も聊いへり

○山田郷

和名抄ハ基肄郡山田あり山田ハ也万多しむし名義

ハ山中ハ田地など有て負せしむし 同書ハ佐嘉郡山田也万多なるもあり

山田と云地名今ハなし 養父郡ハ高田村田平田など云村ハありと云れりも

○高城寺

肥前國古跡詠曰基肄郡高城寺僧淵鑑之所開而鑑為聖一

國師法嗣創造此寺寺之創造在五百年内 三卷二十一丁佐嘉郡高城寺件考合

基肄郡
誤なり

○基肄郷

和名抄に基肄郡基肄伊木あり。名義ハ初に云ひ、郷名に負

せし、ハ郡家を置きたる處なるべし。さて村名帳などに

も基肄と云郷村名ハ、是れどく此をひて思ふ、今の城山

のあり、是れとて、よく負つる郷名なりともあり、むろたふよ

くろむり、小座し

○川上郷

和名抄に基肄郡川上あり。川上に加波加美と訓べし。遠江安房

越中、當國小城郡なりともあり、何れも加波加美とよませ、多かるなり。名義ハ水源にあり

地は因て負せし、るべし。さて元禄圖を按ずるに基肄郡上

辺村亦赤川村ありと、此辺までありむろ。三橋氏云々

イキ川の川上は河内村あり、これなどよや又イキ川の

辺に神カウ辺村あり昔ハ河辺と書き、と云田代よりいつじ

さる、よ河、りて半里許あり是よりてもありむろ川上七カ

と、む、り、て、字、な、り、と、此、説、も、一、り、ハ、い、れ、多、れ、と、神、

○長谷郷

和名抄に基肄郡長谷あり。長谷ハ波都勢と訓べし。大和國城上郡

長谷波都勢、名義ハ長谷部の居あり、處を負せし、るべ

し。三橋氏云今基肄郡に長谷とよふ地名な、志早く、り

こゝなるべし。されども郡中よ長谷氏の人多し。れを中比
やぐ其名のふし。ありしや。常足云九弼軍記よ長谷姓
見えふし。やうなるが。今俄よ思ひ出ば

○基肄駅

兵部省式よ肥前國駅馬基肄十疋云云傳馬基肄驛五疋と
あり十疋とあれを中路なり。是ハ基肄卿の内よ有し驛な
るべし。今其あゝ云物ハ詳めいふ。この官道の筋
をいふ考へる。いふを大叩。其趾といはう。いふをいふ
と重ても考ふべし

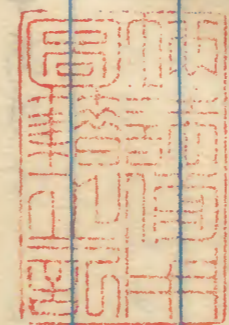
○東屋権現社

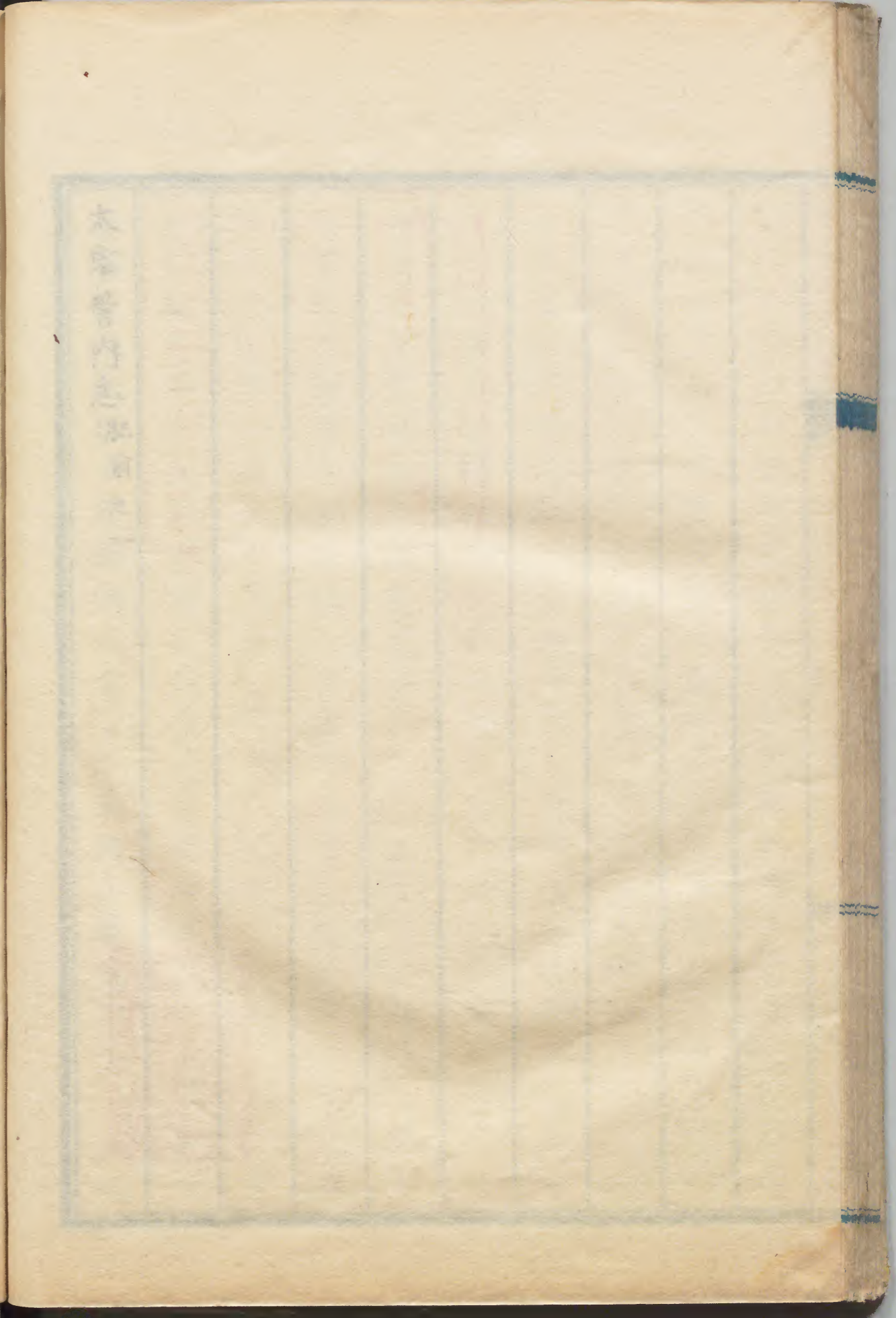
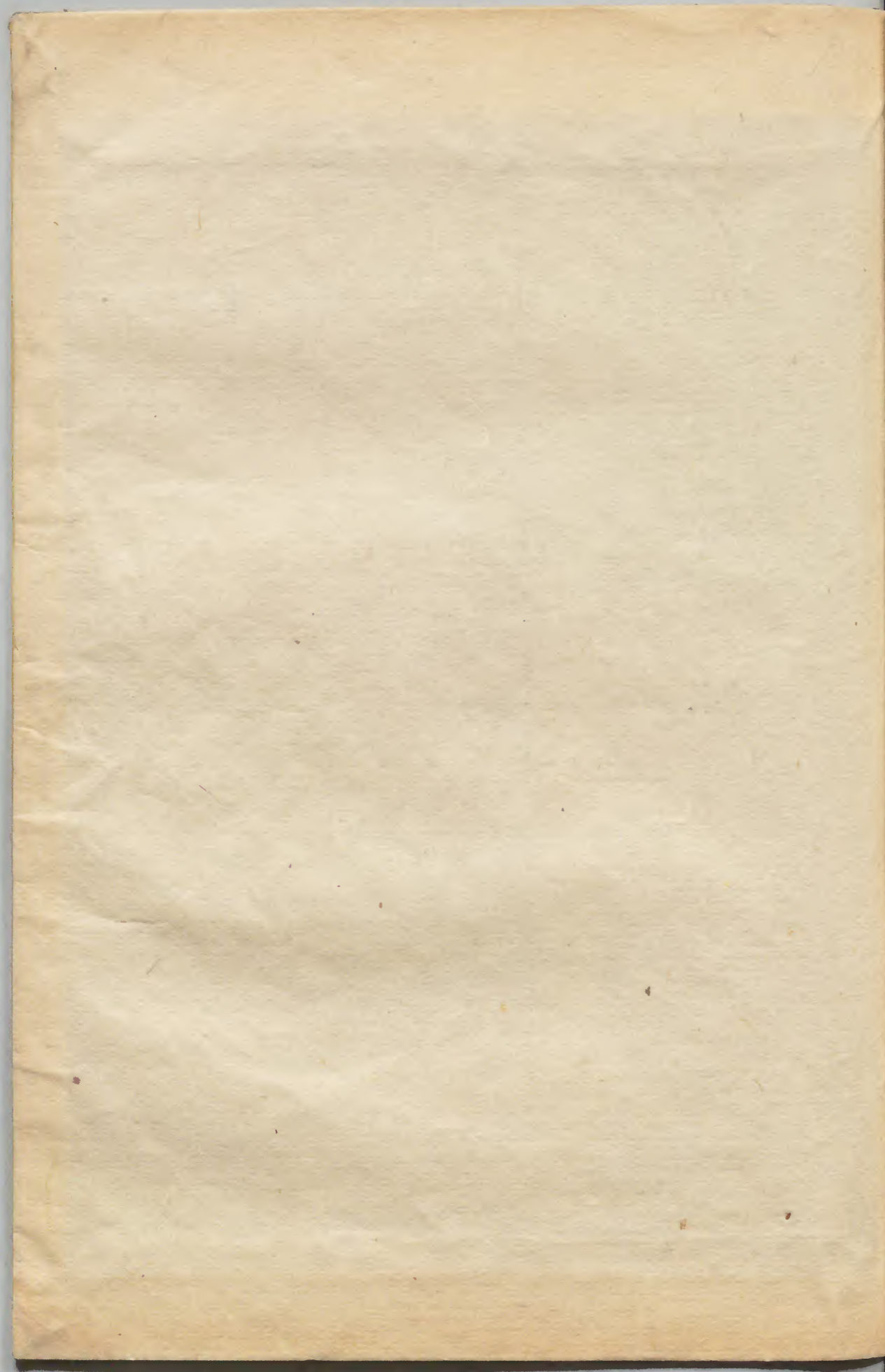
宗像神社文書よ云云氏神春日大明神東屋六所権現天満
大自在天神神罰冥罰於自可罷蒙者也仍起請文如件。天正
六年八月十七日宗像氏貞參筑紫次郎鎮恒判とあり。扶桑
記勝よ肥前田代宿より十春云里の誤なり二里北よ東井権現社あり。唐玄宗
皇帝と祭ると云其峯よ揚貴妃が石像と云物あり。又石牛
石舟など云物あり。いり我友三橋氏東屋神社の神官な
る。千春云東屋権現社ハ養父郡養父村の乾よりりて則養
父郡牛原村の内四阿屋よりり社未よ向へり日本武尊を
祀り。類聚符宣抄第一卷よ正六位上東屋明神大神明神並
坐肥前國並今奉授從五位下相□□□延喜廿年十一月□

□□日下右得中務省解你件叙位依例行之符到奉行□位
尤少弁□□位尤少史延喜廿一年二月廿七日なとえし
たり。さく古ハ大社よして社僧より牛尾別當とそりひけ
る筑紫氏の勝尾城を薩兵の責し時此社も兵燹よ罹り
るハ社僧を同國天山よのふる今も天山よ牛尾別當とい
ふ所りと其祠宮三橋真國語れり。千春又云真國ハ語ま
る牛尾の事考へし此社よ社僧有りとおほしきハ今東屋
川の流大井手渡りて飛石所りくくと渡りて漸よ登る右
よ小高く平らるるふ地を土人ドゲヤウバルとよみ此ハ
道場原のむむりまアニゲとよぶ地所り庵地のむむり。

真國云此社邊よ五輪塔なりとありける事あり

太宰管内志 肥前之一





大嘗會行志

