

續昆陽漫錄

目錄

清印
 農 務 省
 和 圖 書
 第 一 七 七 五 號
 共 八 冊

大 政 官 文 庫		和 書 門
一 二 三 六 五	八 冊 架 函 號	+

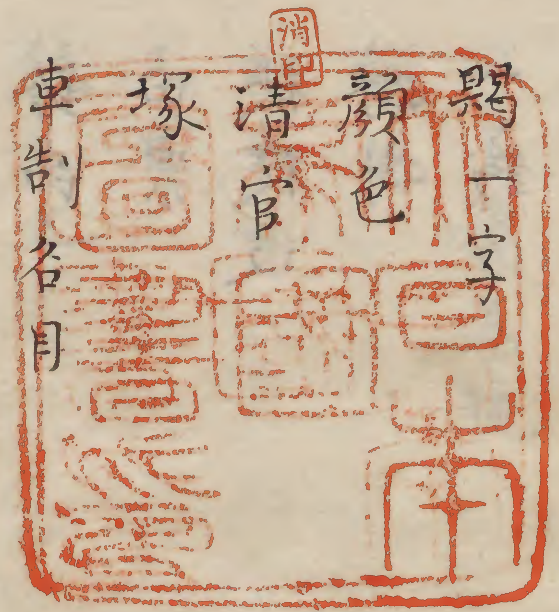
內 閣 文 庫		和 書 類
一 三 六 五	八 冊 架 函 號	+

內 閣 文 庫	
番 號	和 11365
冊 數	8 (7)
函 號	212 161



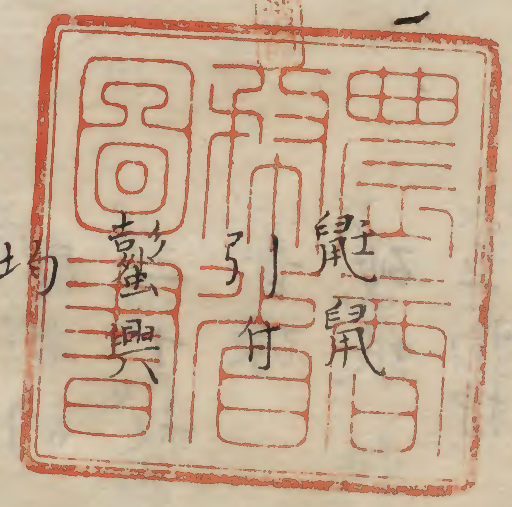
續昆陽漫錄目錄

友



牡丹
辟寧書

明治十三年購求



打秋風



海分

家言

鈐印

田票

挾挾波

樹掛

一錢

月食

右相

又口

價錢

沙糖

室

郡名訓

三十叔

音碌

砂紙

立物掟

石

曆林問答

以豆腐為號

鐘馗

詔勅

乙夜

錢五七

一錢七

多胡郡碑

金方寸

不增一椽

米奇

宮廟門圖

祇俟人

封椿

錢半辺

度梅嶺詩

續昆陽漫錄

文

續文獻通考云少書契既出字體忠具蚪蚪古
文大篆小篆各有所用如禹刻均嶼碑則用蚪蚪
宣王刻石鼓文則用籀書如今之傳世文字也至
於用之庶民媒妁婚姻之約市井交易之券則從
簡易止用小篆何以知其然也唐人錢譜載天吳
氏金尊盧氏幣其文其存與今小篆不異者在京
得太公九府圖錢近在滇得黃帝刀布其文悉小

[Faint bleed-through text from the reverse side of the page]

篆乃知小篆与大篆同出决^上不始於秦也如^今今人
楷書亦有數體有古字楷書有今字楷書又有一
種省訛俗書同一時也文人奇士多用古字官府
文移通用今字市井下流則用省訛俗書如錢作
反聖作至畫作尺是也由是例之推十^万也以上
隆右之極^未必悉用^蚪蚪推十^万也以下世變之
極^未必悉用^俗俗書也^コレニテ^ハ勿省訛
俗字ナリ

鼯鼠

爾雅曰豹文鼯鼠郭璞注曰鼠文彩如豹者漢武
帝時得女鼠存廉即終軍知之疏曰武帝得豹鼠
以用雅弁其名藝文類聚曰竇氏家傳曰竇攸治
爾雅卷^下孝廉為郎世祖^上百寮大會靈臺得鼠身
如豹文熒有光澤世祖異之問群臣莫知唯攸對
曰名鼯鼠詔問以何知攸曰見爾雅詔案視畫
如攸言賜帛百疋正字通曰犖虞^下浦决錄載攸
此事郭璞爾雅注及藝文類聚皆誤^之武帝時得
此鼠終軍知之野客叢書謂前漢諸書不聞終軍

有_レ此_レ語_一以_レ執_レ說_レ為_レ是_レ唐_レ書_レ章_レ若_レ虛_レ多_レ才_レ博_レ物_レ時_レ有_レ
獲_レ異_レ鼠_レ者_レ豹_レ首_レ虎_レ臆_レ大_レ如_レ拳_レ職_レ方_レ辛_レ怡_レ諫_レ謂_レ之_レ鼯_レ
鼠_レ而_レ賦_レ之_レ若_レ虛_レ曰_レ非_レ也_レ此_レ許_レ慎_レ所_レ謂_レ鼯_レ鼠_レ豹_レ文_レ而
形_レ小_レ一_レ坐_レ皆_レ驚_レ按_レ爾_レ雅_レ鼯_レ鼠_レ鼯_レ鼠_レ郭_レ璞_レ未_レ詳_レ下_レ文
豹_レ文_レ鼯_レ鼠_レ郭_レ注_レ文_レ彩_レ如_レ豹_レ據_レ此_レ說_レ說_レ文_レ以_レ豹_レ文_レ鼠_レ
款_レ鼯_レ誤_レ也_レ韋_レ不_レ考_レ專_レ信_レ說_レ文_レ謂_レ鼯_レ為_レ鼯_レ亦_レ誤_レ也_レ康
熙_レ字_レ典_レ曰_レ爾_レ雅_レ木_レ文_レ鼯_レ鼠_レ豹_レ文_レ鼯_レ鼠_レ郭_レ璞_レ鼯_レ注_レ未
詳_レ鼯_レ注_レ鼠_レ文_レ彩_レ如_レ豹_レ者_レ許_レ慎_レ鼯_レ豹_レ文_レ鼠_レ豹_レ文_レ二_レ字
或_レ上_レ屬_レ或_レ下_レ屬_レ未_レ知_レ孰_レ是_レ敦_レ書_レ按_レス_レル_レ二_レ藝_レ文_レ類

聚_レ說_レ文_レヲ_レ引_レテ_レ鼯_レ鼠_レ出_レ胡_レ地_レ可_レ為_レ裘_レト_レス_レレ_レハ
今_レノ_レ說_レ文_レヨ_レリ_レカ_レク_レ康_レ熙_レ字_レ典_レ深_レク_レ考_レヘ_レサ_レル_レ
十_レリ

賜一字

鎌倉年中行事ニ云ク元服有テ御一字ヲ被_レ下
時ハ三献有御一字ヲ被_レ下様ハ折紙ニ谷菜計
被_レ遊_レテ御酒ヨリ前ニ公方様有御直ニ被_レ下也
參_レテ玉_レテ三度頂戴仕_レテ後懷ニ入_レテ其後御酒
ヲ被_レ下也正月元服ノ方方有_レ之_レ令_レ記録_レ者也ト

コレニテ一字ヲ玉フノ式ニルベニサテ様ノ
字ヲ用ルモ此比ヨリトシユ

引付

同書ニ云ク引付ノ衆ト云ハ評定衆之下司ヲ
云也ト今ノ与カキ十トノ類ナルヘシ

顔色

無寛録ノ注ニ凡物之色皆稱顔色トアリコレニ
テ繪具ナトモ貞色ト云コトシルハシ

螿蟻

世説ニ云ク蔡司徒渡江見螿蟻大に説曰蟹有八

足加以此一螿合烹之既食吐下安頓方知非蟹後

向謝仁袒説此事謝曰御讀爾雅不熟幾為勸学

死大載禮勸学篇曰蟹二螿八足非也按スルニ爾

雅ニ云ク蜻蟻小者蝟郭璞注云螺属見得雅或

曰即螿蟻也似蟹而小トソノ秋状ヲ載サレハ

何ヲ以テ熟不熟ヲ論セシヤ荀子勸学篇ニ云

ク蟹六跪是ハ蟹ノ二螿大載禮蟹二螿八足本

草綱目蟹二螿八足正字通蟹二螿六跪トアリ

テ蟹、足ノ全数ヲ挙テ八足ト云蟹ノ未足ノ形
十稍異ナル者ヲ除ヒテ六跣トイハハ六跣ハ
足ノ十蟹也畢竟謝仁祖戲謔ノ言ニシテ蔡謨
勸学ニアヤマラル、ニアラス蟹ヲシラサル
ノ遇ナナリ

清官

勇、憧小吊品云ク清官之後多不振劉司空元瑞
其一也天道信不可知杰モ吾亦未見貪者厚積世
々受用スルコト總テ只合扱レ所見各就テ得竟ル知レ行去ノ不必相

笑相訾譏也ト女論ヲモシロイ

均

因、語王問律於伶州鳩對テ曰律所以立均出度也
古之神瞽考テ中聲ヲ而量レ之ヲ以テ制ラノ均ヲ韋昭注シ
テ云ク均者均鐘木長七尺有ラ弦擊レ之ヲ以均鐘音
度鐘大小音濁也漢大予樂官有レ之ト文献通考
宋均曰長八尺而施弦杰古之神瞽考テ中聲ヲ而
量レ之ヲ以制度則三五合而為八尺ト而施弦レ固足下考
虫声ヲ均鐘音而出度ヲ韋昭七尺之說豈亦弱於七

音之失。後世京房之準晉之十二笛梁之四通皆
所以考律和声而說者以為定律之器始於管裡
於鐘移笛衍於通蓋立均之變體也胡人有五且
五耽之名亦均之異名歟トアレ弦ヲ以テ鐘
ヲ打テ鐘声ヲ均クスルニヤソノ用ツマビラ
カトラス且文献通考均ヲ倍部ニ入後世均ヲ
用ルコトマレナルトミユレハ均ハ正キ器ニ
アラサルニヤ

塚

純詠録曰有爵者、曰稱塚、立爵者、稱墓、有爵及尊
貴者、稱公、無爵者、咸稱君、トコレ墓誌ヲ作ルモ
ノ知ヘキコトナリ

却

五雜俎西城中有馬思答
去者以椒香酷列以管休
用者回快四槌子磨
入野中極香夏之新毒

飲膳正要ノ馬思答吉湯補益温中、順氣、羊肉、
子卸、咸、草、菓、五、个、官、桂、
件、一、同、熬、成、湯、濾、淨、正、熟、回、々、豆、子、二、合、杏、糠、米、
一、升、馬、思、答、一、錢、鹽、少、許、調、和、勻、下、車、件、肉、芫、荽、
葉、同、書、ノ、鹿、頭、湯、鹿、頭、蹄、
淨、卸、作、塊、ト、アリ、テ、却

ハ骨ヲ去コト、ミユレハ俗ノ奠ヲ卸スト云
ハコレニヨルナルヘシ馬思吉何物ノ鹿頭蹄
ハ鹿ノ頭ヲト蹄トニヤ一舟退讀得ス

車制名目

敦書先年兵車考ヲ作ル時画ノ名目明カニナ
シカタクカリシ三礼義疏ニ載ル車制名目ニラ
レハ其名瞭杰夕リソノ文尤ノ如シ

案陣氏傳良奮萃車制名目頗便學者但年誤
甚多恐滋疑眩畧為改正夾車兩旁而圓轉云

者曰輪輪之外輹而行地者曰牙亦曰車輹
之中直指湊轂者曰輻亦曰輹輻之所湊而貫軸
利轉者曰轂亦謂之轂肉之文穿曰賢轂末之
小穿曰軛軛中鐵軛西曰轂中空壺吹容軸者
曰菽轂外以皮約束之而畫以五采曰篆以草
鞞轂曰恃輻之進轂稍塵處曰股輻之近牙稍
細処曰散輻樨之入轂鑿者曰齒亦曰輻樨之
入牙者曰蚤轂与牙之受齒蚤者曰鑿鑿有揅
以固之曰執輪牙稍偏於外而輻股向內隆起

者曰縵漢時人曰輪算車身受載者曰輿輿之
深曰隧輿後橫木曰於六令車廣以全輿之底
通曰於於之象地又曰加於於輿撲四尺又云
車兩旁為闌者曰犄亦謂犄之植者橫者曰軻
與轂未而犄上出式人立可用一于馮之者曰
輦九名倚結於自較以前操曲以同於當面人
可俛馮之以為較者曰或式低較高如西層較
耳下老牛車及後世之車每高式之下植者橫者
於兩層謂之平較亦曰平高式之下植者橫者
曰澗輿已上車輦曰澗謂之前曲如梁詩
將之前持衡

者曰頭又輈前胡曲中將之後兼於於者曰踵將
之當伏免者曰當免輿下三面村持車正者曰
任正左右並前任正之當前一曰軌軌前十
犯任正三面亦通曰軌鄭注軌謂輿輈之前頭
所持而下屬之兩軌以駕服馬者曰衡兩軌之間
曰衡任西端貫於轂中橫輿下為伏免所鉗而
兼輿者曰軸軸末以鐵止輪之上連輿底下鉗
軸為駕說之用者曰鞅一曰伏免亦謂之輈見
以下脫字

筍

筍譜ニ云ク今吳會間卿人往往掘_テ土_ヲ採_ニ鞭頭_ヲ為_レ筍_ト向_テ市_ニ而鬻_ル杰終_ニ傷_レ損_ス春筍_ヲ且害_ス竹_ノ母_ヲトアレハ何_レ因_テ毛利_ヲ計_ルコト_ニルベシ
鞭_ハ竹_ノ根_{ナリ}

牡丹

續博物志ニ牡丹初_レ不_レ載_ニ文字_ニ唯_ニ以_レ藥_ヲ見_ニ本草_ニ唐_ノ則_レ天_ノ以後_ニ浴_テ花_ヲ始_テ盛_ニ謝_ニ靈_運言_フ永嘉_ノ竹_ノ間_ニ多_シ牡丹_ニ或_レ曰_ク靈_運之_レ所_レ謂_フ牡丹_ハ今_ノ芍_藥ナリトアレハ正_ニ集_ニ載_ル如_ク古_ヘヨリ牡丹_{アル}トイヨイ

ヨ明カナリスヘテ中_ニ花_盛リニ行_ハルレハ種々_ノ花_出来_ルモノニテ唐_{以前}愛_スル人_{ナク}竹_ノ間_ニアルユヘ後_ノ人_芍藥_トスルナリ

艇板

徐_氏華_精曰_ク古_ノ樂_府暫_泊ス干_渚磯_ニ歡_不下_ニ艇_板艇_板即_テ今_ノ上_ノ岸_ニ透_板也_{刻_本誤_作廷_板非_トコレ}艇_板ハ舟_ノアユ_ノ板_{ナリ}

辟窠書

明史ニ云ク王_暉道_六歲_善ス辟_窠大_字温_公通_鑑

日作銅遺^ヲ為^ニ丙檢毛晃日檢^ニ書^ヲ檢印窠封題^ニ也楊
升菴全集^ニ曰壁窠書顏真卿集^ニ點畫稍^ニ細^ニ恐^ニ不堪
人トコレニテミレハ辟窠ハ印文ノ如ク文字
ホソシトユ

打秋風

注釋^ノ幼學須知雜字^ニ曰打抽豈俗謂^ニ打秋風^トト按
スルニ打抽豊ノ赤ハ意ナク夕、抽豊ニアラ
ト云コトニテ打秋風ノ赤ハ擊^ニ打ノ打ニテ関
隘ニテ稅ヲ出シテ高人ノ貨ヲ損スルコト草木

ノ秋風ニ赤較^ニ午セラレテ拈傷ムカ如シ

海分

海分^ニ近比渡リ多キニヨリテ通詞ヲシテ清人
ニ尋ルニ海分ハモト奥湊ニ産スルユヘシカ
リシニ近來ハ函省ノ海島ニ生スルユヘ渡リ
多シト云海分ハ海藻ヲコノ類ニテ青色四角
ナリ
近比臺灣府志^ヲ者海分^ニ白粉^ト余^ニ海^中トアハ元來臺灣^{ヨリ}出ナリ
白色者^ハイタ^メス今^ハ習ヒテ海分^ニ作ル^ニ五雜俎^ノ海粉^ニアラヌ

又口

西土ニハ俵ナク米ヲ袋ニ入コトハ人々ノ知^ル

コトニシテ何ノ袋ヲ用ルヤ詳カナラズ先年
清人ニ今ノ米ハ何袋ニ入ト尋子シメニ
貢米ヲ入袋ハ又ロト云又ロハ苧麻ノ皮ニテ
織タル袋ニシテ官ヨリ借トイヘサ註釋雜字
ニスロ即テ布袋トアレハ苧麻布ノコトナシ

家言

荀子ニ云ク此家言邪楊諒註ニ家言謂偏見自
成一家之言若朱墨者上トアリテ家言ノ語コ
始ル

價錢

見聞録曰洪武十九年五月二十八日礼部欽奏
聖旨今後但係光祿寺買并供用物件比之民間交
易價錢毋多十文ト官ノ買辦ハ如此ナルベシ

鈐印

呂字箋ニ云ク鈐印ハ文書之縫印也

沙糖

康熙字典曰摘録沙糖取其細而甘美或曰種之
沙州之土故其味特珍然邠人稱物之小而甘美

者^ヲ必^ス曰^レ沙^ト如^ニ沙^ハ蜜^シ沙^ハ糖^之類^ニ特^ニ方^言耳

田票

去年はまたのせりんの写しヲミルソノ文

左ノ如シ

はまたのせりん

謹辞 賣渡進梅濱田新立券文事

合壹段六方^ヨ 平可^ク者 字濱田 但平道

右構津西小田村十条四里八坪

四至 限東他須 限西道 限北他領 限南瀆

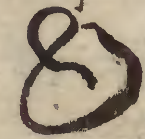
充直錢貳貫百文 悞請取^ル事

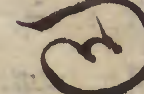
右伊田地元者 藪松女之先祖相傳 和

領田也雖然依有直要用限永代思
石馬凡^仁取賣渡在地明白也若
於破田有後日遠 乱時者鶴松女
い^く屋敷口二大南北志六丈^とい^て
入^り乃^てい^く取^り以^て不可有難^き子^孫
他人場有^る但奉券文一通 副相^と
い^ふ何^れ為^す將^て素^未龜鏡^を取^り賣^渡之^状

如件

賣人 鶴松女

元亨二年四月廿日 相文 ^{タコ}次郎 

嫡子 尺迦石丸 

コレニテ元亨ノ時ノ票文知ベシ

室

三洲 = テメボウト云木
イブル 此木播州室 = 多クシテ室ヲ木ト云按
スル = 石ノ室殿アルニヨリ地ヲ室ト名ケ其
地 = 多キ木ユヘ室ノ木ト云ナルヘシコレ =
テミレハヒムロノ木ハ葉室ノ木ニテ室ニア
ラサルニヨリテ非室ト云ナルベシ同国ノ明
石ノ海底 = 赤キ大石アリトイヘハ日本紀 =
赤石ト書ヨロシ

挾挾波

日本紀大化二年畿内東自石壑横河以未南自
紀伊兄山以未西自赤石搦洲以未北自近江挾
挾波合坂山以未為畿内国トアリテ或云挾挾
波ハ滋賀ノ一谷ナリ按スルニ石壑ハ伊賀国
名張郡赤石ハ播磨ノ国明石郡ニシテ合坂山滋
賀郡ナレハ或説ヨロシカルハシ

郡名訓

本每以余有還
銀條標子上

延曆二十四年備後国甲努郡延喜式甲奴 = 作

還銀

丹桂籍曰江南早又西鴨回子
哈九阿飯店有江浦入遺糧
銀五十四石中哈九返至江返
還之別後得銀者至江浦見大風覆再久窮忍思譬如哈九不還我銀何將銀救以遂呼復人救得一人謝銀五面漢舟車

土救得又マ間之節哈九之子也此順治五年三月廿三日車因還銀一事而即危於死十四六少シノヲモ記モ我
日記三人少シ深ク嘆スハ

リ訓十之倭名、鈔ニ加不乃ト訓之兼和十二年
越中、因婦負郡延喜式（祿比）子ト訓之仁寿元年遠
江、因城餉郡延喜式キカフト訓之齊衡二年美
濃、因多藝武義而郡延喜式夕キムキト訓之貞
觀八年備中国英賀郡延喜式ハカト訓スル類
ハ久遠ノコトナレハ其訓ノ是非サ夕メカ夕

樹掛

使朝鮮録ニ云ク
明ノ嘉靖年中龔用卿朝、予將
鮮一使スルノ書記ナリ

至永平宿七家嶺驛一夕霧氣凝聚起硯、田野山
川皆如霜霰着中木之枝葉堅厚糾結（スハ）雷（雷）特重
俗呼テ為樹掛ト自豊潤至此凡西見焉ト朝鮮ニ
シハシハアルトシ

三才叔

朝鮮、書ニ三才叔四才兄弟五才叔六才兄弟
七才叔ハ才兄弟アリテ鮮ガ夕カリシニ朝
鮮ノ版式ト云書ヲレハ三才叔ハ伯父叔父
四才兄弟ハ從父昆弟ナリコレニ五才六才

七才八才ハ推知ベシ服式ノ文ヲ略載スルコ

ト左ノ如シ

同生兄弟姉妹期元兄弟妻功○三才叔及妻叔

母姪姪女期姪妻功○四才兄弟姉妹妻麻

大父及妻大母孫孫女功孫妻麻○五才叔及

妻叔母姪姪女功大父及妻大母姪妻孫女

總麻○六才兄弟姉妹功大父及妻大母孫孫女

總麻○七才叔及妻叔母姪姪女麻○八才兄弟

姉妹麻

近比教敦民編ト云朝鮮ノ書ヲミレハ三才叔父

母與我父母同出於一人トアレハ三才叔ハ父

母ノ字ヲ省キタルモノナリ

一錢

古秤ニ錢ノ名サシ唐ノ開元通宝一錢徑リ八

分重サニ銖四累ニシテ輕重ノ中テ得タルユ

一錢ヲ秤ノ名トフイカルニ傷寒論大陷胸湯

大黃六兩芒硝一升甘遂二錢ナアルハ傷寒論

疑一キ一ナリ若クハ一錢ハ一銖ノ誤リニセ

青碌

大明會典ニ黒鉛一斤燒造黃丹一斤五匁三分
三厘水銀一斤燒造銀朱一十四兩八分二厘三
丙五錢二分次青碌石礪一斤淘造淨青碌一十
丙四錢三分暗色碌石礪一斤淘造淨石碌一十
丙八匁七分六厘礪砂一斤燒造礪砂碌一十五
丙五錢トアリテ次ノ字解カクキニヨリテ本
草綱目次ノ字ヲ削ル

月食

明和三年七月十四日ノ月食曆ニ記ス如ク既
夕レニ赤色ニシテ純黒ナラス西洋曆ニソノ
說アリ誠ニ西洋ノ人ハ天文ニ委キナクニ
文左ノ如シ

湯若望曰日月全食時其光色徃徃更迭變易其
初食既与未生光當此三際則成赤色夫月入
地景果必失光宣為純黒不應復顯他色今赤
色者得無是其本亮乎日次亮之物怪其光之
處能顯其光一遇大亮之體則次光之光泯矣

又曰月居食甚之中時顯襍色時但赤黑皆須
用光而見若茅每无光當純黑色也以下三字雜語言既入
此界即每太陽入氣折照之光則所由見色者
意或月體自有微光平日凡襍色之映見皆不
由干純光純光自當無色也雜色所從著見必
因濕氣居其中間如虹霓是已若虹霓是濕氣
所映無從可證誠以彼瓊瓶滿貯清水別為密
室上穿一隙以達日光瓶水承隙則光透牆壁
亦成虹霓大氣之體木定熱濕因於地氣時重

時輕若太陽之光從地旁過而地景在濕氣之
中則日體所至其種々色亦此理矣

砂紙

柱海虞衡志云ク澁竹ハ層麤澁如木工所用砂
紙可錯磨此甲ヲト砂紙ハ西土ヨリ来ル紙錯リ
トク工

石柏

同書云ク石柏生海中一幹極細上有一葉宛
是側柏扶疎無小異根所附著如鳥藻大抵皆化

為石矣此石梅雖味^味詳^詳可^可入^入藥^藥石^石皆^皆奇^奇物^物不^不可^可
不^不志^志ト石^石柏^柏ハ今^今江^江島^島ヨリ出^出ル^ルホ^ホ口^口ヤ^ヤキ^キノ^ノ類^類
ナリ

立物掟

駿州駿東郡榔子濱村ニアル掟ヲイハ大坂
ニテ加賀米筑前米宣キ工ヘ立物米ト云モ古
キ詞ト見ユ

口野^ノ村^ノ立^ノ物^ノ掟^ノ

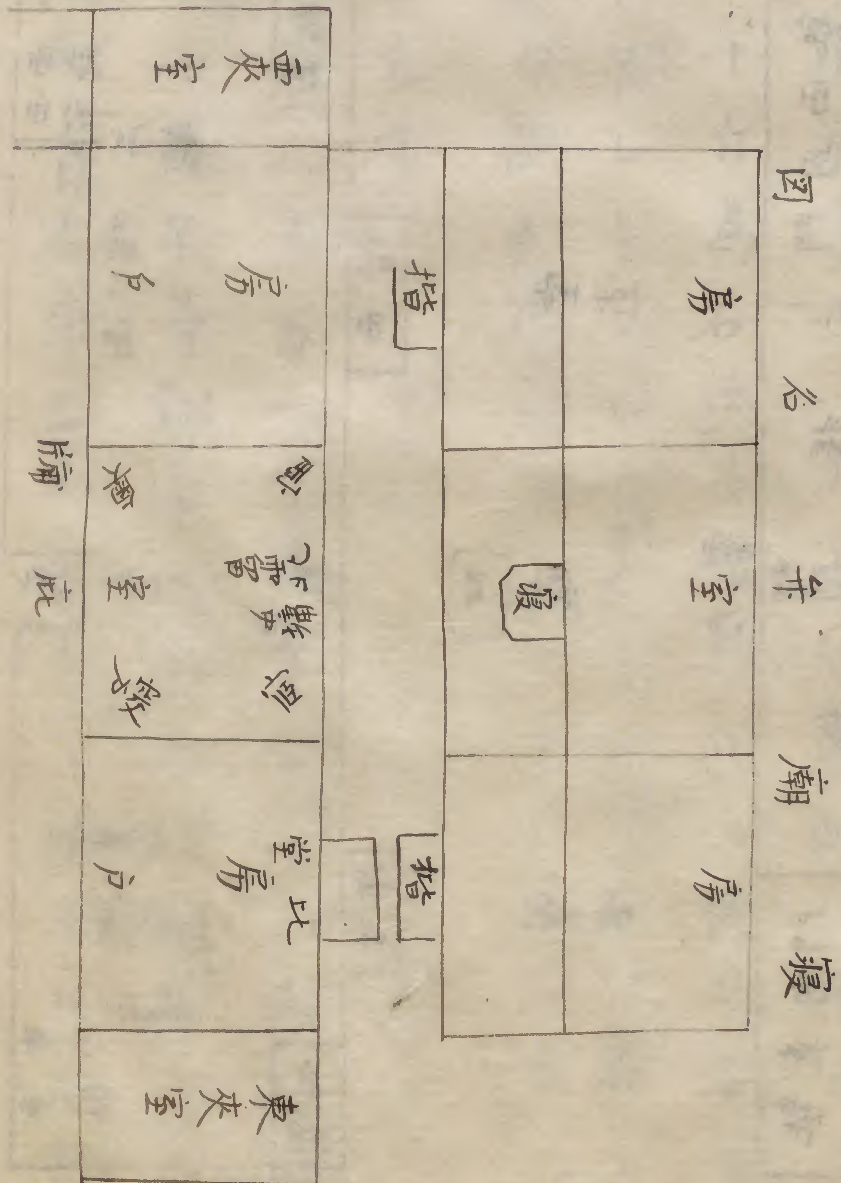
- 一 志^志ハ海^海康^康其^其卵^卵ノ立^立物^物能^能久^久其^其
ヤ^ヤ里^里十^十里^里成^成ル^ル系^系古^古ノ^ノ持^持入^入事^事
- 一 細^細船^船船^船ノ六^六ツと^と倚^倚ル^ル俟^俟ル^ル目^目
入^入と^と切^切船^船ノ系^系組^組計^計油^油取^取之^之物^物ト^ト云^云ル
- 一 此^此度^度海^海之^之物^物ハ多^多ク^ク引^引来^来ル^ル也^也ト^ト云^云ル
不^不得^得志^志ト^ト云^云ル^ル子^子端^端ト^ト云^云ル^ル人^人

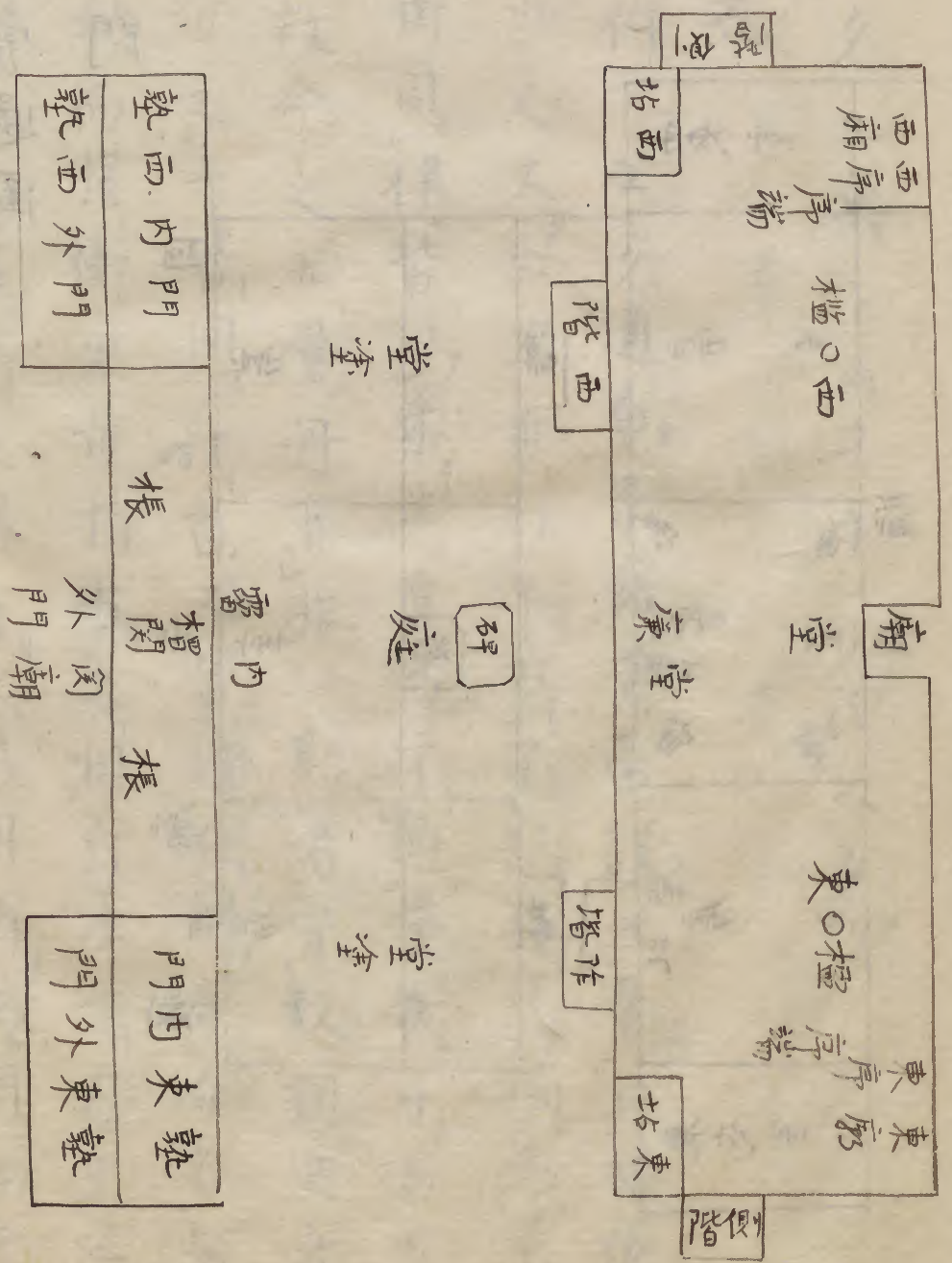
立夕儿莫ト云コトトミハタリ

石

数度衍之夕通白家語黃帝設五量曰權衡曰
 升斗曰尺丈曰里步曰千百不以升斗獨為量也
 度量衡同律皆以黍生皇步不通量衡十百可通
 五量故今之五量丹有非一則者有數相通者十
 之上分之下皆同十百之名惟升斛每分名皆遇
 千則升而權衡里步稍有不同行法十六里法三
 百六十故也權衡之用直二或用斤或用兩里步

儀禮旁通圖
 宮廟門





之用有三或ハ用里^リ或ハ用^レ釐^リ或ハ用^レ弓^リ十^リ百^リ之用無^レ窮^リ
 矣度^ニ之通^ル於^ニ量^ニ也一^リ尺^ハ五^ハ寸^ハ為^ル斛^ノ法^ト衡^ノ之通^ル於^ニ量^ニ
 也百^ニ二十^斤為^ル石^ノ法^ト按^スル^ニ衡^ノ之石^ノ名^量
 移^ルトア^レシトコ^レシニテ^ハ石^ノ名^量十^リ衡^ノ
 量^ニ石^ノ名^量アリ

金方寸

同書ニ云ク立方一寸為^ル金^ノ率^ト十六^兩銀^ノ率^ト十二^兩
 丙^ノ玉^ノ率^ト十^兩不^レ等^ノ鉛^ノ率^ト九^兩五^錢銅^ノ率^ト七^兩五^錢
 鐵^ノ率^ト六^兩青^石率^ト三^兩不^レ等^ノ卜^ノ按^スル^ニ黃^金方

寸重廿一、付ハ漢書ニ載レ尺銀以下ノ率トハ
ス曆算全書ニ金十九又廿一之十、九兩十、四又
一百四十七之世二、鉛十二又廿一之一、銀十又
六、十三之五、十二銅、九又廿一之九、鐵八又廿一
之八、錫七又一百零五之八十九、蜜一又二百十
零之一、百九水一又廿一之一、蠟一トアリテ今
ヲ通スレハ金十九兩九錢ノ大サニ水銀ノ大
サヲスレハ十、四兩二錢強、鉛十、二兩一錢弱、銀
十兩八錢強、銅九兩四錢強、鐵八兩三錢強、錫七

兩八錢強ニテ少シノ不同アレ尺數度、衍ノ率
大抵宜シトミヘタリ

曆林問答

曆林問答ノ写水ヲ藏ムル人アレ尺序ナシ
コト板本ノ曆林問答ヲミレハ作者在方ノ序
アリテ應永甲午孟春、日平談大夫司曆賀茂在
方畫ストアリ在方占ヒノ名、人ユヘ今モ石者
アリマサアリマサト云トカヤ享保中四言雜
字ヲ我レ國ニテ刻メル本ヲ得テ

官へ上ル是等ニテシレハ 国初ノ板、不絶ル
モノ多ニトニユ

不増一椽

明史ニ云ク袁洪^洪愈通籍^籍四十余年所居不増一
椽出入徒歩卒年七十^四

以豆腐為號

同^書ニ云ク王信歴任五十七年所處皆膏腴地
自奉^奉簡淡日食止豆腐時因以為^号トコレ向ス
真率ニテ禮ニ中ラサレヒム三口俵セヨニテ奢

ルニ勝レリ

朱奇

嘉靖癸巳ノ使琉球録ニ民下造^造酒則以^水漬^米
越^宿令^婦令^嚼手^搓為^之名^曰水^奇トアリ流
球ニテ今モ米^奇ヲ造ルト云マコトニ国々ノ
信アヤシムヘキコトアルモノナリ

鍾馗

續博物志ニ倍傳鍾馗起^於唐明皇之夢^非也此
史竟暄本名鍾葵字辟邪子勁字鍾葵宋宗範妹

名鍾葵非特明皇時但葵植二字異耳トアレハ
古へ鍾植ヲ大_レ名トスルコトミルハシ

宮廟門図

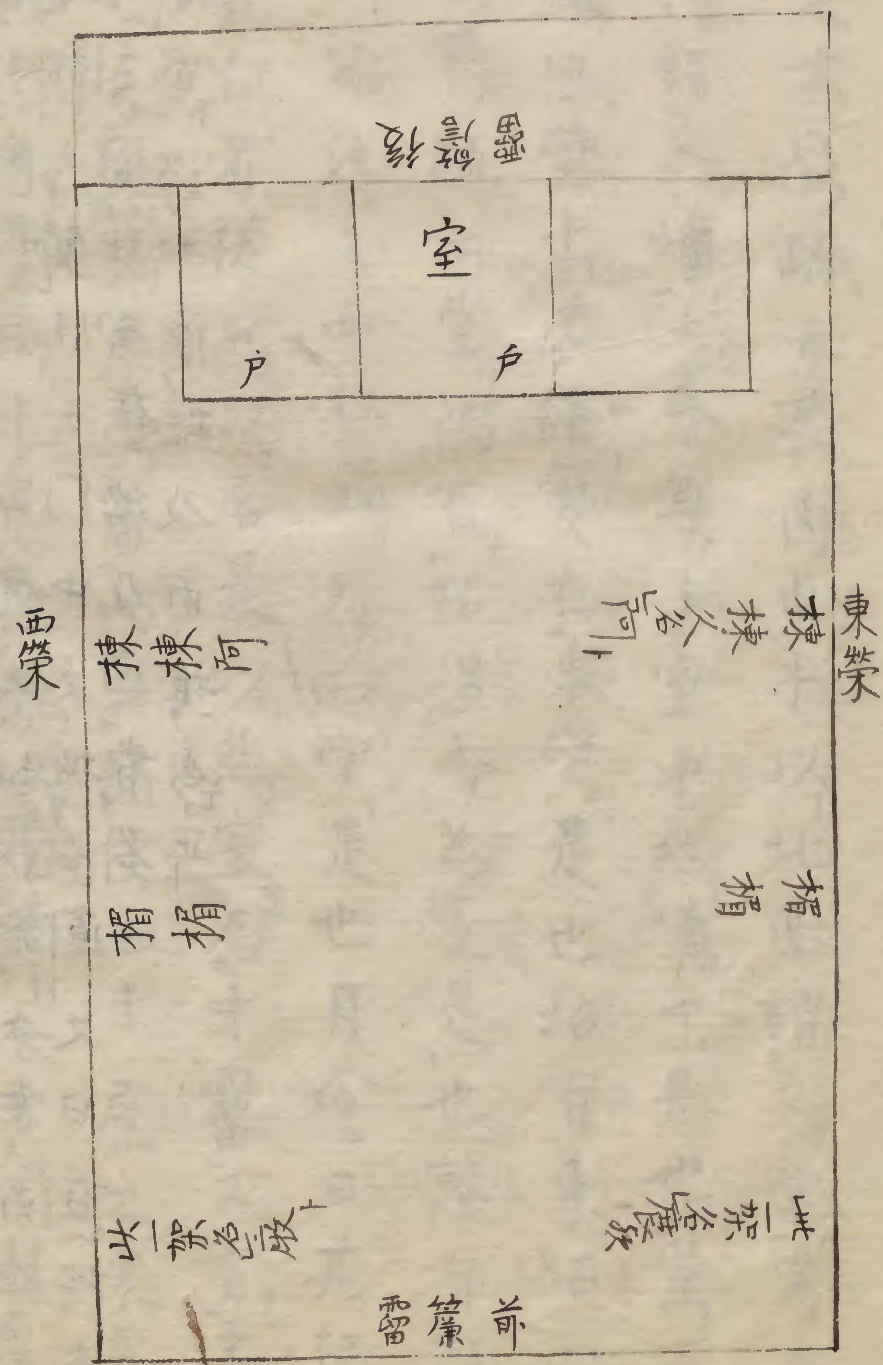
儀禮圖儀禮ヲ讀ノ助ケナレトソノ説多キコ
へ宮廟門兩下五架ノ_二図ヲヒタリニ_一図スツ
ノ詳カナルコトハ儀禮圖及ヒ三礼義疏ヲ考
フベシ

爾雅曰室有東西廂曰廟無東西廂有室曰寢
西南隅謂之奧西北隅謂之屋漏東北隅謂之
窻_{盛之}東南隅謂之突_{列及}東西牆謂之序牖
戶之間謂之辰官中之門謂之闈門側之堂謂
之塾廟中路謂之唐堂途謂之陳_{唐與陳皆堂}
時_{廟堂異}又曰扶_{下結}謂之闔_{下至門之徑}棖_{其名爾}謂之闔_及棖_及草_及筓_及
及_及結_及擗_及謂之闔_及蓋_及界_及于_及門_及者_及扶_及也_及亦_及謂_及之_及
闔_及旁_及于_及門_及者_及棖_及也_及亦_及謂_及之_及
也_及亦_及謂_及之_及闈_及士_及畏_及疏_及云_及房_及戶_及之_及外_及田_及半_及以_及南_及謂_及

之堂_ト士_ト昏_ト疏云其内由半以北亦謂之_ラ堂堂_ト中
 北_ト牆_ヲ謂_ニ之_ラ墉_ト士_ト昏_ト尊_ト子室中北_ト墉_ト中_ト是也堂_ト下
 之牆_ト曰壁_ト士_ト虞饗_ト在東壁_ト是也_ト坻_ト有東_ト坻_ト西_ト
 坻_ト士_ト喪_ト疏云堂_ト隅有_ト坻_ト以_ト上_ト為_レ之_ト是也_ト望_ト有_ト内
 外_ト士_ト冠_ト注云西塾_ト門外_ト西堂_ト是也_ト月令_ト曰其_ト祀_ト
 中_ト雷_ト古_ト者_ト複_ト穴_ト以_ト居_ト是以_ト名_ト室_ト為_レ中_ト雷_ト又有_ト東_ト
 雷_ト燕_ト禮_ト設_レ菲_ト當_レ東_ト雷_ト以_ト言_ト諸_ト侯_ト西_ト主_ト屋_ト之_ト東_ト雷_ト
 又有_ト門_ト内_ト雷_ト燕_ト禮_ト賓_ト執_レ脯_ト以_ト賜_ト鍾_ト人_ト于_ト門_ト内_ト雷_ト
 是也

同誤_ト以_ト下_ト 擬_ト疑_ト 擬_ト疑_ト 擬_ト疑_ト
 聘_ト禮_ト賈_ト疏_ト曰_ト門_ト有_ト東_ト西_ト兩_ト門_ト又_ト玉_ト藻_ト公_ト事_ト目
 實_ト西_ト私_ト事_ト身_ト實_ト東_ト疏_ト云_ト實_ト謂_ト門_ト之_ト中_ト央_ト所_ト堅
 短_ト木_ト則_ト門_ト只_ト有_ト一_ト實_ト未_ト知_ト孰_ト是_ト今_ト案_ト甫_ト雅_ト王
 擬_ト謂_ト之_ト實_ト注_ト云_ト在_ト地_ト及_ト門_ト之_ト擬_ト名_ト實_ト又_ト曰_ト在_ト地_ト者
 謂_ト之_ト實_ト注_ト云_ト在_ト地_ト及_ト門_ト之_ト擬_ト名_ト實_ト又_ト曰_ト在_ト地_ト者
 實_ト當_ト以_ト玉_ト藻_ト疏_ト及_ト甫_ト雅_ト為_レ正_ト

西下五架圖



少室疏云大夫士廟室皆西下五架正中曰棟棟南西架北亦西架東南一架名曰楹前承簾以前名曰殿棟北一架為室南壁而用戸即是一架之用廣為室昏禮賓當阿東面致令鄭云阿棟也入堂深明不入室是棟北乃為室也

詔勅

楊文公談苑云少學士之職所中文字辭名目侵廣辨免公主將相妃主曰制賜恩宥曰赦書曰德音曰公事曰勅榜文號令曰御札賜五品以上曰

詔ハ一品以下ヲ勅書批勅群臣表奏ヲ曰批答賜外
國曰蕃書道曰青詞狀門曰瘠丈聞教坊宴會曰
白語上木与建曰上梁大宣勞賜ヲ曰口宣トコレ
ニテ詔勅ノ式ニルベシ

祇候人

雞肋編ニ云ケ古所謂勝妾者今世西北名曰祇
候人トコレニテ祇候人ニルヘシ

乙夜

嘉話録ニ云ク旬曰差夜者甲乙丙丁戊更相送

之ヲ今惟意乙夜与子夜何也公ノ曰未詳トコレニ
テ乙夜子夜ノ詳カナラサルコト知ヘシ

封樁

宋元通鑑ニ云ク藝桓平荆湖西蜀收其金帛別
為内庫儲之号封樁凡歲終用度之餘皆入之ヲ以テ
為軍旅飢饉之儲神宗時午寅法官為宰之物價
便民谷以田畝屋宅貨貨畜產隨價自估凡居錢
五當蕃息之錢一非用畧食粟而輒隱落者許告
獲實以三分之二充費預其具或示民令依式為

狀縣受而籍之以其價列定高下分爲五等既該
見一縣之民物產錢數乃參會通縣役錢木額而
定可當輪錢○比較酒務及度公家出納錢糧量
其贏是經制錢○計民之貧富分五等輸錢名免
役錢若官戶寺觀單下米歲下者亦芟菟輸
錢名助役錢後尺增取一分以備水旱欠闕謂之
免役寬剩錢○隨高人所指而與之給券爲驗以
防私售謂之貼賤○商人入角糧塞下者隨所在
實估度地里遠近量增其直給券至京一切以緡

錢價之謂之見錢法以內侍揚戩至之皆按民契
券而以樂尺打量其贏則物入官而創立租課謂
之公田錢○淳祐九年九月嚴中外上書之禁是
時臺綱不振嬖寵于政潭文及其私黨則內降聖
者宣諭刪考謂之節帖臺諫不敢與爭節帖即精
採之名
淵鑑類函曰宋時每上引仍給附茶一百篋中引
八十篋下引六十篋名酬勞宋諸道置邸以救稅
謂之塌地錢至我朝納另謂之差稅封椿記
スニ因テ宋ノ諸錢ヲ記スコレニテ宋ノ虐政

シルヘシ
錢五ヒ

アル人敦書ニ語テ云ク本中序例ニ錢五ヒ一
アリテ陶弘景今ノ五銖錢ヲ以テ釈スレ氏方
書ニ錢五ヒナキニヤ本草綱目ノ序例ニ錢ノ
字ヲ削リテ五ヒトナセ氏解ニカクケレハ一
錢ニノ誤リナルベシ敦書答テ云ク仲景全書
時後方ニ錢ヒト云ケレハ宋齊梁ノ時ノ医
師錢五ヒヲ用ルユヘ陶隱居今ノ五銖錢ヲ以

テムトシユ今ノ五銖錢ハ即チ梁ノ武帝ノ鑄
タル四銖三糸一黍一本ニ零ノ五銖ニシテ八
五銖重廿九黍以ク十ニトイハ氏稍薄ノ錢也
ニ五ノ字アル者ト宋ノ孝武帝ノ初ノ四銖ヲ
四銖ヲ十ス後ハ四銖ヲ云テ專ラ孝建スト文
献通考ニアリ意フニ梁ノ時ニ孝建日銖ノ四
銖十キ如ク五銖ノ字ヲキ五銖ア其後外臺秘
要ヲ讀ハ括風方ノ深師鐵錢精散鐵精茯苓芎
藭桂心蝟皮後各右五味搗下節以酒服錢五ヒ
日ニ三不知稍増至一錢以上知レ之ヲ為度忌酢物生

葱等^ヲトアリ^キ、金方ニ小金丹散温酒^{ニテ}服^フ錢^五ヒ^{コト}
トアレハ宋^ノ符杲曰ク唐マラ錢^五ヒ^ヲ用ルコト
明^ノカナリ^ト 十金ニ字、齊文同、魏唐日前錢ノ輕重
定ラサレバ衡ニ錢ノ名ナシ前ニ論スル如ク
仲景金^ノ書ニ錢アルハ疑フヘキノ一ナリ深師
ノ至^ニ一錢以上ニ一錢ヲ五銖ノ一^ニ契ノ重サト
スレハ五銖ハ今ノ二^ノ夕八厘三毛餘ニアタリ
重キニスク因テ熟考スルニ一錢ハ一銖ノ誤
クナルヘキカ五銖錢ノ孔及ヒ指モツ所ヲ除

ケハ五銖契ニテ抄ニタル錢五七ハ今ノ三分
ヲスキサルヘク其上稍増トアレハ邊カニ一
錢以上ニ至ルベカラス一銖ハ今ノ四分一^ニ厘
六^ノ六^ノ餘ニアタルユヘ三分ノ菜リヲ用ヒテ効
驗ナクハ四分以上ニ至ルベシ

錢半邊

外臺秘要ノ水腫方ノ小品ノ儻^ノ香散酒^{ニテ}服^マ錢半
辺^ノ老^ノ小錢^ノ辺三分トアリ陪書^ノ経籍志ニ陳延之
小品方十二卷ト載唐^ノ以前ノ書ナレハ錢半^ノ辺

○口未嘗^{四下}及平宋事ト如^レ吹ノ臣アレハ元ノ世祖
天^下ヲ有ツ^レ宣ナリ元史伯顔傳^カ傳^コノ詩ヲノセ
ス

多胡郡碑

延享二年コノ碑ヲ夜話小録ニノスレ氏先年
小冊ヲ集メテ昆陽漫録ニ收メ入ノ時詳カナ
ラサルコトアルニヨリテコレヲ除ク其後コ
ノ亦碑及ヒ安原貞平著ノ与窓隨筆ヲミテ詳
カナルコトヲ得ニ因テ記スアル人嘗テ敦書^{△ホ}

此一枚上支
未^レ同^ノ脱
筒

錢^〇辺三分ハ五銖錢ニラ抄スルナルヘシ且外臺ノ深縛
ノ療^〇癩^〇方ニ白麵熬錢一分トアリ
至テ少シ字ノ誤リナルヘシ

一錢ヒ

外臺秘要ノ凡濕痺方ノ古今録驗六生散服一錢ヒ同
書ノ十水方ノ古今録驗十水丸ニ半錢ヒトアリ古今最
驗ハ唐甄^〇之^〇言ノ書ナハ同元通宝ノ一錢ヒ半錢ヒナリ同
書引^〇千金方^〇錢ヒ者以大錢上^〇全抄之若^〇半錢ヒ者
則是一錢抄^〇二^〇一^〇甬^〇並用^〇五銖錢也トアレハ唐以前錢

七半錢ヒハ五銖ニ錢ヲ用ユルトミルヘシ

度梅嶺詩

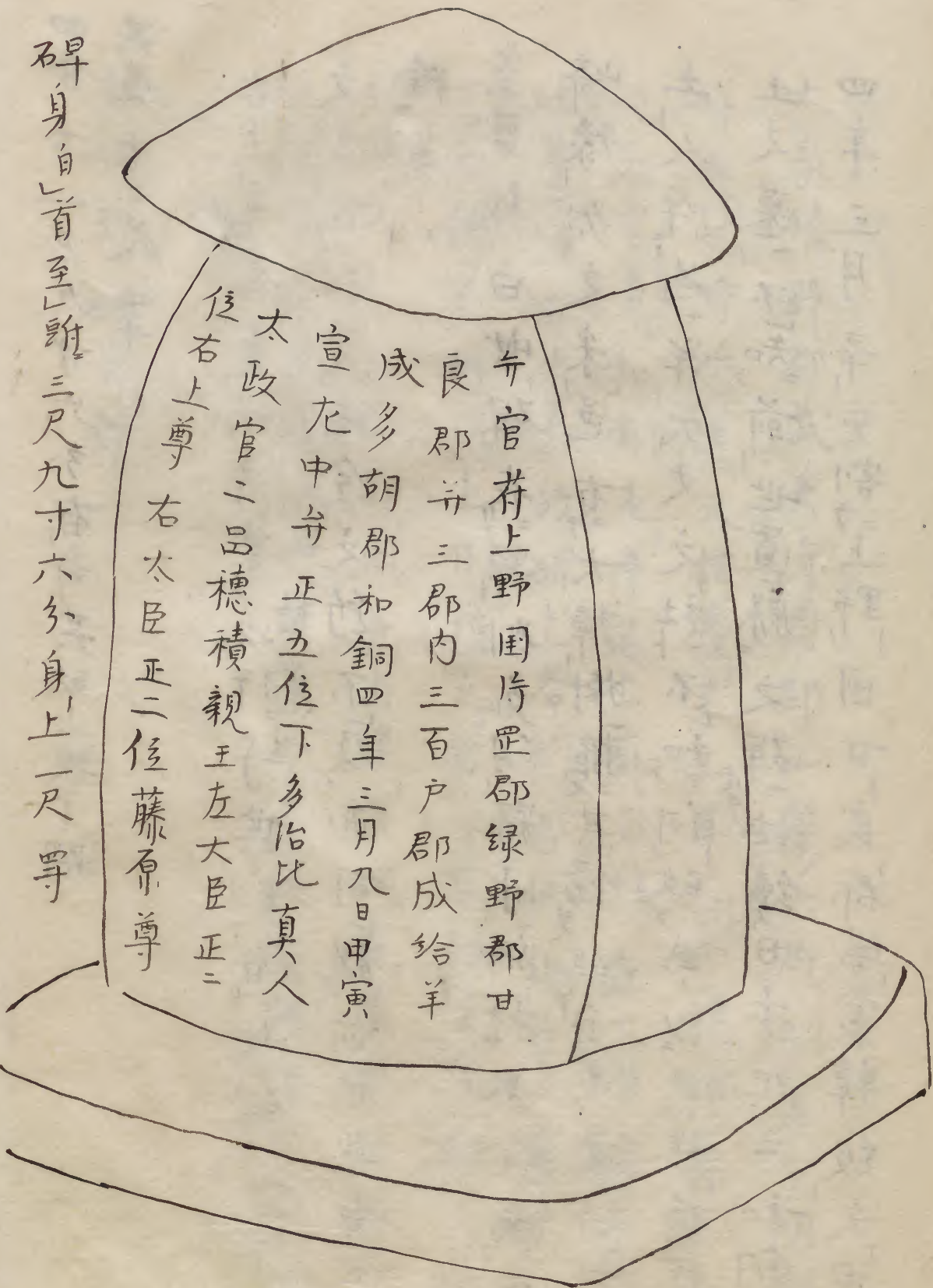
皇元風雅ニ丞相伯顔ノ度梅嶺ヲ詩ヲ載テ云ク馬首
從從ニ度嶺ニ歸ル王師ノ至ル處ニ悉ク平定擔頭ニ不レ帶ヒ江南ノ物ヲ只ニ柳
梅花一兩投コレ伯顔ノ師ノサラ帥ヒテ宋ヲ伐テ宋ヲ平ケテ
歸ル時ニ詩ナリ宋ヲ平クルノ時ニ江東ニ大疫アリ伯顔ノ倉
ヲ開ヒテ賑シ之ニ医人ヲ遣シテ民ノ疾ヒヲ治セシム民大
悦フ函史ニ云ク伯顔ノ深沈ニ有リ謀略ヲ不レ嗜殺ヲ善ク斷ス將
三十萬ノ衆ヲ代宋ヲ如將ノ一人ノ諸將ヲ仰ス之ヲ如シ神明ノ還テ朝ス

モ語テ云クソノ地ノ田夫云傳ルハ上野国多

胡郡下池村ノ碑ハ小幡羊大夫勝宗按スルニ
姓ノ前朝ノ臣耳麻呂ノ為シ左京ノ大夫ノ正五位下ノ諸名ノ人
カラ又續カ本紀ニ慶雲ノ和銅ノ時ニ小幡ノ氏ノアリハ
姓ノ前朝ノ臣耳麻呂ノ為シ左京ノ大夫ノ正五位下ノ諸名ノ人
石ノ前朝ノ臣耳麻呂ノ為シ左京ノ大夫ノ正五位下ノ諸名ノ人
羊ノ八ノ其ノ人ノ名ノナルヘシ小幡ノ羊ノ大夫ノ勝宗ノハ羊
ノ後ノ裔ノ墓ノ碑ニシテ又シクノ復ノ下ニ倒レ
アリシヲ今ハ九尺四方ニ石ヲシキ其中ニ碑
ヲ建石垣ヲナシ石垣ノ外ノ左右ニ石燈ヲ置
石垣ノ傍ヲニ小祠ヲ建且碑文ノ右ニ大ナル

文字アリシト見ユレハ元来今ノ碑面ノ後口
 ト左リヨリ書續ケテ今ノ正高ハ碑ノ左リナ
 ルハケレ氏三面カケ文字ニ工ズ其近キ地ノ
 八東ニ羊大夫ノ墟アリ其地ノ寺社ノ記録ニ
 羊大夫ノ事アレ氏詳カナラズ負平ノ説如左

上毛多胡郡碑圖



四分下一尺九寸六分有奇其狀上狹下濶
其蓋方二尺四寸

右上毛高克明所墓以行于世別有打碑一本
文字古而有法今之所不及亦可觀前代典章之
隆矣

蓋簪錄曰此碑在野州多胡縣水鄉村思今屬長
崎豫州之采邑有大樟樹擁其傍碑身半為所齧
土人呼為羊大夫之社不知何故或以為穗積親
王之墓不知前世置縣之碑按續日本紀云和銅
四年三月辛未割上野國甘良郡織裳韓級矣田

大家綠野郡武美片岡郡山等六郡別置多胡郡
碑蓋以此時所建又按慶雲三年二品穗積親上知
大政官車和銅元年石上麻呂任左大臣藤原不
比等任右大臣故碑上各列名御但石上藤原字
下字蝕不明以例推之當各百朝臣字觀之則
前時于化之隆郡國并省建置必有表碣以徵後
視但陵谷變遷水火焚蕩今不復存殊增考古者
之一慨

多胡郡碑考證

碑在多胡郡池村

郡戌給羊羹赤詳上人呼為羊大夫碑民家患瘡

昔禱則止乃采水中之石以祀其神土

和銅四年延元明天皇四年唐睿宗景雲二年也

至室曆六年丙子午四十六年

多治比真人續日本紀和銅中禰多治比真人者

多矣未詳名誰

石上藤原字下尊字蓋取義於朝臣耳按續日本

紀云聖武天皇天平十一年三月石上朝臣乙麻

呂坐好久迷連若賣配流土佐國若賣配下總國

馬萬葉集載石上乙麻呂配土佐國時歌三首其

一曰石上振乃尊者云々

伊藤氏蓋簪錄載多胡碑圖而碑中羊字右藤

原字下尊字並為蝕壞杰今親觀其碑羊尊字昭

杰而在焉意觀者卒爾寫之遂以為蝕壞矣又

曰碑在赤御村界今屬長崎豫州之末邑有大樟

樹擁其傍碑半身為所齧今並無之

者 王羲之黃庭經

國國誤カ
姜之曹戎
碑或作或
又正治政
三字因輿
憲隨筆可
正之

國

鐘繇法帖姜之曹娥碑虞世南法帖蕭子雲法帖作國

置

漢仲定碑字樣又右軍法帖

綠

石碑帖多作乞又王僧虔法帖

給

姜之十七帖又右軍瘞鶴碑字樣

四

孫叔放碑文又梁高帝唐太宗並作四又

王獻之法帖

寅

褚遂良陰符經又張旭書

正

王右軍法帖

治

義之黃庭經

真

同上又瘞鶴碑

政

王右軍沂陽縣龍泉山普濟禪院碑銘

德積

古多禾从不

尊

王獻之法帖多作尊又褚遂良法帖

東都平麟所著考證上毛高亮明鑒
定昧予其涉繁緝暨俗傳不足徵者
不錄

又按吾邦古之制諸國置國司郡司其郡司並

取_テ本土一人性識清廉堪_ル時務者_ヲ為_シ大領小領_ハ摘_ツ中
國ノ土官也考_ル碑面所_レ載_{スル}當時蓋_シ有_テ羊氏者任_シ郡領_ニ
賜_ニ多_ク胡郡邑三百戶_ヲ史失_シ其傳_ヲ車蹟不_レ詳今邑人
所_レ說亦多_ク托_シ奇不可_レ採信_ヲ焉

右輿憲_憲隨筆

按スルニ延享中ニ聞田夫ノ說ノ今ソノ時ニ
アラス_ハ厄_ニ遼_ニ年ナルベカラサレハ享保以前ハ
コノ碑樹下ニ倒_レ理リ文字ニヘカタカルベ
シ或_レ云_フ三百戶ハ一郡トナスニ足ス日本紀ニ

大化二年凡郡以_{シテ}四十里_ヲ為_シ大郡三十里以下_ニ
里以_{シテ}上_ヲ為_シ中郡三里_ヲ為_シ小郡トアレハ三百戶ハ
中郡ナルヘシ_ニ延喜ノ時_ニ割_リ改_メラレタ
トア倭名_ノ鈔_ニ胡音_ノ如_ク吳トアリ今モ江州高嶋
郡多_ク胡庄_ヲ夕コト讀ハ古ヘハ吳ノ音ニ讀シ
コト明カナリ万葉集ニ石上振乃尊者トアル
ハ石上ハ布流ノ社アル地_ノ名ナレ_ハ石上朝臣
ノコトユヘ石上振乃トヨミツケタルモノニ
テ尊ハ貴_フノ詞ハニシテ万葉集ニ吾父母ヲ

貴トテ父ノ尊母ノ尊トアマタ詠アレハ朝臣

ノ義ヲ取テアラス且續日本紀ニ和銅四年三

月辛亥ナリテコノ碑ハ甲寅辛亥コリ甲寅

ヲ宣命多胡郡ニトナリ夷ル碑ニ辛

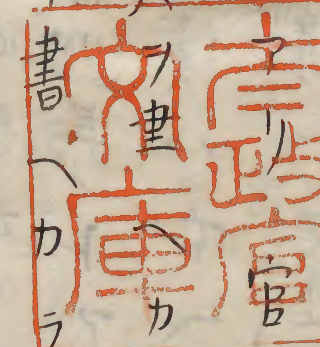
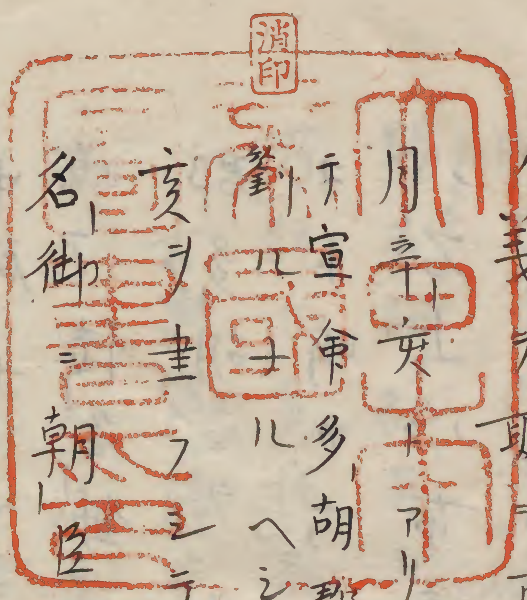
亥ヲ書テ甲寅カラス宣命ノ

名御書朝臣ヲ尊ト書ハカラス田丈ノ説ニ今

ノ碑、面ハ正、面ニアラスト云ハハ必ス縣ヲ建

ルノ碑トモ云カクニ依テ考ルニ羊郡ヲ賜リ

テ自ラ官ノ徳ヲ頌シテ建タル碑ユヘ



宣命ヲ書甲寅ト記ニ朝臣ヲ貴ニテ尊ト書ニ
ナルベシシカレ氏ソノ書古雅後一人ノ及フベ
キニアラサレバ和銅中ニ建タル碑ナルベシ
昆陽漫録成テ後コレヲ録シテ續昆陽漫録ト
名クト云フ

明和三年十一月 青木敦書記ス

Handwritten Japanese text in vertical columns, likely a record or account. The text is faint and difficult to read precisely, but appears to be organized into several columns. Some legible characters include "細" (Hosoi), "音" (Ne), and "雅" (Miyabi).

