

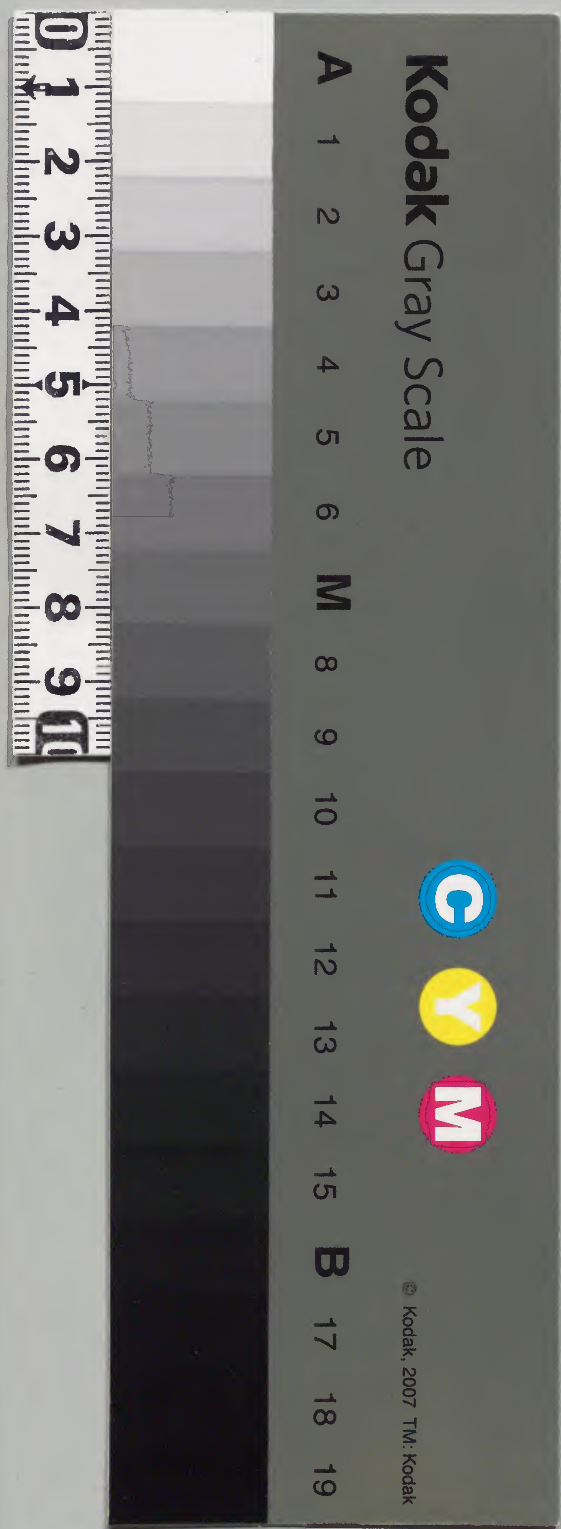
延喜式考異 自十一  
至廿一

三

|                       |                  |             |
|-----------------------|------------------|-------------|
| 和書門類                  |                  |             |
| 八<br>九<br>二<br>一<br>號 | 一<br>七<br>五<br>函 | 六<br>一<br>冊 |

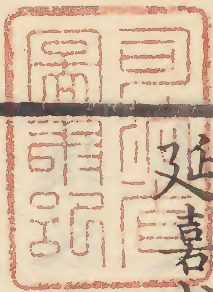
|                       |                  |             |
|-----------------------|------------------|-------------|
| 內閣文庫                  |                  |             |
| 八<br>九<br>二<br>一<br>號 | 一<br>七<br>五<br>函 | 六<br>一<br>冊 |

|      |           |      |
|------|-----------|------|
| 內閣文庫 |           |      |
| 番號   | 和         | 8921 |
| 冊數   | 61 ( 54 ) |      |
| 函號   | 266       | 39   |





延喜式考異卷第三



從四位下行侍從兼出羽守源朝臣齊恒考訂

卷第十一

太政官

但受事

辨二張右但真言本作俱。○傳符右八符刻

本作符真言本作府林京二本作符干祿字書符符

上人姓集韻符符共馮無切符符等通用且艸冠竹

下符契冠通用者猶籃藍簿簿節節窄芒不可枚舉作府者

盖古倍通用然易混乱故從其多而作符



三

某国三張右某国某任何某等之某。真言京二本共作其刺本作某。今從刺本。

五

遣勅使五張左京本作遣使勅。刺本作遣勅使。儀式

亦作勅使。○若不遣勅使。直下符治部省然後太政官牒送僧綱。

其告牒式如左左六諸本若以下至儀式為注文。小

書。今改復舊案。舊本有若不遣勅使。直下符治部省

十一字大書而為本文者。故按者引局本而旁注局

本自若不諸本作至治部省注一十字。終混入正文。

後人以為局本至儀式注文。誤矣。勅使以下還歸然

後太政官牒送僧綱。本儀式文。又見玄蕃式而再加

若不遣勅使云云。則為注文者。似是。故雖未詳何局

本。姑從按者之說。

六

頒詔六張右須。諸本作須。誤。

七

幡磨志磨七張右幡。刺本作播。志磨磨作摩。京真言

二本作磨。○少掾轉大掾。少目轉大目左六轉。真言

本作傳。○籤符左六真言本作籤。刺本作籤。案籤作

籤。作籤者。俗謔承用。依舊不改。

八

為官長八張右真言本官下更有官字。衍。

九

諸司印。剋盡九張右刺本作剋。真言本作剋。○內近

近右五真言本作近。刺本作近。干祿字書近近上俗



十 緣申交替延期十張左緣刻本作錄非真言本及政

事要畧作緣為是

十一 棄其俸新十一張真言本作棄字彙補古奪字龍

龕倍奪字

十二 逆送十二張逆真言本作逆刻本作遞逆逆俗遞字

龍龕逆與遞同音案麋或作帝龕或作帝慧琳音義

鏡鵬作鶴字彙補帝古帝字其体相近故相通用

十三 隨使一人十三張諸本作各一人各字衍據治部式

刪

十五 允太政官十五張林本作允大臣

十七 侵土二十七張右侵諸本作候神祇式作侵儀式作犯

批改作侵○即神祇官下訖左七案以宮内式及儀

式文視此下恐卜之誤

十八 卜食十八張右卜諸本作占批政事要畧改

十九 付外記外記申大臣十九張付下京林二本有符字

刻貞言二本无

二十 国忌之日廿張右刻本无之字真言本有○臨川上

左五唐韵从古川字○前祭七日左六真言本作七

日前祭七日刻本作七日前今據踐跽大嘗式及儀

式改



廿一 薦御膳廿一行 薦京本作薦林本作薦○田舞左四行

田原作四非○叙位式及未日左八行 踐祚大嘗式作

叙位或以未日

廿二 臨川禊禊而齋廿二張 禊禊真言本作禊澗刻本作

禊澗十月禊十一月齋其事見上文猶齋王條所謂

臨川上禊禊即入野宮之禊禊○裝束右五行 裝刻京

二本作裝○袞禊而入左五行 禊真言刻二本作潔擬

齋宮式改下袞禊而移入之禊同

廿三 臨川上禊禊即入野宮廿三張 齋宮式作袞禊○潔

齋三年右二行 潔刻本作禊非齋宮式作潔○准擬庶

事右三行 擬林本作擬真言本作擬○禊之右七之 恐

禊字誤上禊句下禊屬下讀○敘生左八行 敘真言本

作敘刻本作敘案譌省

廿五 賜宴廿五張 林京二本作賜宣宴真言本作賜宣宴

刻本作賜宴今从刻本

廿七 交名廿七張 真言本作夾名○申送進太政官左六行

進字刻本无真言本及儀式有

廿八 蒸錄廿八張 林京二本作蒸刻本作丞俗字承承互

用一作心猶丞作丞極作極非作非蒸作蒸

廿九 負印馬廿九張 印真言本作申刻本作甲誤今改作



印其事見主鈴式馬寮式近衛式亦云令近衛二人

護印鈴○繫詞注同貞言本作鈞日省文訛○印橫

行右六匱作積作櫃橫集韻龍龕共云音匱木名也案

櫃作積猶匱作黃纒作績櫃又作櫃

<sup>卅一</sup>要劇卅一張劇林本作劇刻本作劇案劇俗作劇處

亦作處日轉作劇猶篆作窳嚟作噉

<sup>卅二</sup>短冊卅二張冊貞言本作冊或作冊用共俗字○少

納言弁大夫左六政事要略作少納言弁史案下文

云史昇自西側階以之視此要畧似是

<sup>卅三</sup>當階而立安莒於砌上卅三張立安諸本作安立今

批政事要畧改作立安儀式云北面跪○莒云二行同

莒刻本作莒為正莒莒義自吳然艸竹互用而無別

不須拘○其大臣仕奉賜留數若干右七數上要畧

有日字○下亦放此行注三諸本作品批要畧改

揖而卅四張林本作揖○段行左五段作段自草体

轉訛從及為正或俗從及干祿字書假假土俗字典

段与段别俗通用非是

其番上考文卅五張其上一行左一真言本有其番上例四字

衍○并應成選行左三并真言本作并林京二本作辨

刻本作並為是宜合着式部式○依簿行左六簿簿通

考異卷第十一

簿簿通



用

<sup>冊六</sup>捺了右五行了。刻本作印。京真言二本作了。○丹膠

右六行注。刻本作丹沫。真言本作丹膠。○十日右八行式部

式作十一日。○任郡司亦同左二行注。司下真言本更有

司字疑宣字之誤。下文任郡司拜舞亦同。可視。

<sup>冊八</sup>断罪文右冊一行。文下刻本有書字。真言本及政事要

略无刑部式作断文。○刑部右四行部下。要畧有省字。

<sup>冊一</sup>弁官下符諸司冊七行。官字。林京二本无。刻本有。

入匱弔毫右冊一行。真言本作入毫弔毫。刻本作入毫

弔毫。慧琳音義匱倍喪字。匕已已共亡字变体。○其

使右四行注。其字。京本无。刻真言二本有。

考異卷第十一



卷第十二

中務

丁 典鎰首張右一鎰京貞言二本共作鈴誤刻本作鑰

今改作鎰考見典鎰下○權補肆拾人左一京本貞

言本作叁拾刻本作肆拾○光燾幡左三光諸本作

光案兕古文作光終誤作光今擬儀式及左衛門

式改衛門式京貞○掘穴同掘刻本從土從手為正

丈尺見儀式二張右尺下刻本有事字貞言本无○

照右八刻本作丞為正貞言本作照音義雖異因俗

通用故不改○逢春門左五逢刻本作建○效此左八



行效刺本作放此下真言本有之字恐也字之誤

三省覆勘三張右覆真言本作覆蓋諱字○職掌者七右

行者字真言本无刺本有

申久五張右久字京真言二本无刺本有○詞曰同上

詞真言本作訓○中務省申春夏祿右六省下刺本

有祿字真言本无案式部式遣錄就左弁官版位申

曰將申錄文於上儀式曰中務錄申云中務省申久

以之視此真言本為是○用扱地拜謂着兩手於地

首不至手他皆放此左六刺本作首不至乎地他皆

放之此所載儀礼孔疏文真言本為是士昏礼鄭注

扱地猶男子稽首

女孀六張右刺本孀作孺諸本或作孺作孀作孺共

通○承明門右五刺本作承正字承龍龕取蒸字上

声呼之又食陵切佑也翊也案因倍丞丞蒸互用承

丞通用者見史記張湯傳則承省作承者可知故沿

用○親王者左六者真言本作等○書歷名左七書

真言本作責京刺二本作書

關急七張右龍龕關字下闕同義闕同義闕俗闕同義闕俗

京真言二本或作關闕俗扉字闕闕音義共異蓋闕

之諱字因俗相承用以為闕字耳



引相撲八張右引字刻本元貞高本有儀式作率○

後殿東南庭左三殿字京本元南下刻本更有南字

貞高本元

宮內省九張右神祇式中宮式及儀式作丞○大

舍人云云二行注同刻本无云二二字○內記一領右六一

諸本作二案上文書歷名注及內記解文宮內式共

云壹人加改作一○官職下當有省察司職猶時服

條如侍從內舍人內記監物主鈴典鎰等者不与之

其他者蓋傳寫省文也中務有省字近衛兵衛有府

字以可視○大舍人十二領右七政事要略作拾陸

領○木工五領右八要略作柒領○要略監物大炊

主殿典藥掃部內膳造酒內豎不載○左右近衛府

各卅七領左二肆拾柒諸本作叁拾肆要略作叁拾

柒案卅誤案左近衛府云供奉新嘗官人并近衛青

摺布衫叁拾伍領但有中宮之陣時加請拾式領又

宜合見於宮內式縫殿式要畧肆作柒近是今改作

肆拾柒○藏人八領左三要畧作式領儀式踐祚大

嘗并官符亦云式領男藏人新○女孺已上百卅領

卅領中宮女諸本作百式拾領注文作叁拾領要略

作百式領共誤案上文書歷名注內侍以下壹佰人



縫殿式。中宮女孺肆拾人。目知肆拾誤作式拾。今改作百肆拾領。注肆拾領亦同。作肆拾領則與縫殿式所謂捌拾玖領其數相合。又同式云小齋諸司青摺衫叁百拾式領。今減內記壹領。近衛加式拾陸領。以得叁百伍領。未足者柒領。案宮內式踐祚大嘗中有圖書寮。陽成實錄元慶五年新嘗中有大膳職。或欠此等寮職亦未可知之。○平野物忌云左五下文云神今食御巫平野物忌。漿束各見本司。而此又載漿束。蓋似重而不重。彼言齋服此非齋服。故兩出。內藏式平野炊女亦然。

十 天皇敬問云二十張右真享本旁注云云一一作某

事。○閣門左五刺真言二本共作閣內。京本作閣門。

十一 省輔十一張右四行省。諸本作中。今改作省。○官申大臣右八

行真享本元。刺本有。

十二 考選文者十二張右二行者字。京真言二本元。刺本有。○執

遷左一龍龕櫃。遷信。遷字。○奏覽同奏京真言二本

作奉。刺本作奏。○表函左五表字。真言本元。林刺二

本有。

十五 諸氏真氏女十五張右八行二氏字。刺本共作民。非真言本

作氏為是。此所載見大同元年十月十三日官符。并格



解令集

十六

多武岑右十六行岑真享本儀式作岑京刺二本作岑  
○當日平旦右七行平上真言本有午字衍○後事左二行

注儀式作供事

十七

昏時左十七行太政官作戌時大舍人作戌刺儀式作  
戌二刺案爾雅疏日入後三刻半為昏○史生喚丞

及內舍人左七行史生上刺本有史生二字恐重誤京  
真言二本儀式无

陰陽寮進之二十八行張右

十八

之下刺本有也字雖似旁注  
混入儀式已有守辰了真言本无○供奉十二月之  
預造備之注此非混入

大掖右五行供字諸本無今補○少錄三人左五行三人

刺本作壹人京真言二本共作少錄一人少錄三人

案今少錄三人目作叁人

十九

舍人壹伯伍拾人十九行張右人下真言京二本云二  
二字有內藏寮作手卅人下陰陽寮漏刺博士二人

之下刺本无○大舍人寮一百七人同真言本柒作

壹注但大歌生但无○作手卅二人右五行內本寮

云叁拾三人今按本寮才叁拾○竿師左七行木竿

真言本作常刺本作竿案類聚國史弘仁十三年七

月修理職置筭師一員



廿 少屬一人掃部察注諸本脫。扱式拾伍人數補。○

廿 大允一人馬察注大字諸本脫。今補。

卅 五十以上省丞內舍人伍。刻本作九。真言本作伍。

○日夜行注夜下。真言本有之字。恐也。字之誤。○長

上不滿三分之二。行左。長上。刻本有上日二字。

卅 纁純右二行纁。真言刻二本作纏。京林二本作纁。案

倍間纁。纁混用。纏省作纏。其體相近。故誤。○一丈七

尺右三行帛一。案五位以上。斫其文未明了。恐有誤。

然未得其徵。姑依舊矣。試以降殺言之。則當纁純伍

丈柒尺秋壹尺伍帛叁丈伍尺秋壹尺肆聊書臆斷

以待他日。爾其春秋共給。綿否。亦未得其徵也。○綿

三屯右七行隊叁。刻本作式。真言本作叁。

尚掃一人。典掃二人。女孺十人行掃司注諸本脫。

扱令補。○水司九人行左三諸本脫。扱令補。

給与右三行与。真言本作而。○一高行同高。刻本作等。

○門文右五案。盖以錄人數及物色者。号曰門文。三代

格寬平。八年閏正月一日。官符曰。依倉庫令。國明注。

載進物。色數附。綱丁等。各送所司。此号門文。須下任。

門文全進。納而。頃年。綱丁等。不出門。或解字之誤。文上。

云私作。自解。折留物。數進。納所司。又春宮式五。

月廿一日。請舍人百人。衣服解。文進。中務省。

廿七 命婦已下。今良已上右廿七行命婦前六月神今食次。



諸本有五月五日四字案衍文曰削之東豎子下曰

云二考具命婦云二盖神今食裝束新也即神今食

新嘗列載也命婦以下今良已上惣叁佰叁拾捌人

其壹佰人別絹叁丈調布壹端貲布陸丈壹佰捌拾

捌人別絹叁丈貲布陸丈今良伍拾人別絹叁丈縹

布式丈也○掃司女孺十三人右六諸本作拾壹人

新嘗條同案壹者叁之誤以何知之絕扒足叁丈別

叁新嘗會條曰帛扒足叁丈叁人別綿叁拾肆屯別

是壹拾柒人新也壹拾柒人而除殿司燈守四人則

拾叁人也故知叁誤作壹案掃司正員十人○貲布

卅九端三丈左一行皇后宮案以人別絕叁丈視貲

布則貲布叁當人別陸丈恐壹佰叁拾伍端之誤其

三丈然恐他行混入耳○調布六百卅一端左五行

新以皇后宮女孺九十人調布壹佰扒拾端視之則

當陸佰柒拾陸端○掃司十三人左六考見上

東豎子廿八張其冠巾子汗衫半臂袴新見內藏寮

曰正月節裝束新五月節准此又案內藏寮與正月

七日儻人音聲人踏歌人列載與此叁拾張左陸行

七日女樂伍拾人云二宜合考○請充右四充刻本

作受



廿九張 吳茱萸 左四行 萸下政事要畧有花字。○陶盤廿口

左七行 口。刻本作合。拋下文改。○有

卅張 紅花八斤 卅張 右八上。刻本有太字。京真言二本无。

○女樂五十人 左六行 宜合見內藏式。○綿壹佰伍拾

屯 左七行 伍。諸本作致。誤。今改。

卅一 各一籠 卅一 右六行 各字。諸本脫。拋上文補。○陶椀盤各

一百口 左四行 口。刻本作合。

卅二 內記式

卅三 依有滯故 卅二 左一行 依字。林京二本无。真言刻二本有。

卅四 亦送 卅三 右七行 送。刻本作同。京真言二本作送。

卅五 僧居位記 卅五 右七行 年若干。下。真言本有某等二字。

卅六 帛帶 卅八 右二行 帶字。諸本无。拋下文補。刻本注文。女上

有帛字恐白帶五字。旁注誤入。今削之。○請搜 左二

京本作請授。○預 左五行 京真言二本共作領。刻本作

預。 監物式

卅七 姓名等候門 卅七 右七行 等字。刻本无。真言本作示。省文

之誤也。○共稱唯退 左五行 退。真言本作還。刻本作退。

卅八 丞允代之 卅八 左八行 注。丞上。刻本有以字。真言本无。

卅九 馬裝 卅二 右八行 案。裝。因俗作裝。會意也。字鏡曰。尔乃。案



當作 搜真玉鏡曰字典音衣不載○登美裝同登美

主殿式作等美○累鎰新左一累鎰未詳案与官人

對言則必非累字之義大舍人式允監物請進諸司

鎰者差舍人七人朝夕供奉請進以之視此似有所

指者 主鈴式

卅三 芎卅三張京真音二本共作芎刻本作芎作芎者盖

目訓轉也而國俗承用間作芎作芎為是○火鉗左一

行火真音本作大刻本作火○廣壹尺五寸左二行

注袋伍寸刻本作式寸真音本作伍寸○結袋新左三

注絲結京真音二本共作經刻本作結

典鎰式

四 典鎰卅四張刻本作鑰正字也案和名抄已辯用鎰

字非然因史以下諸書往二用之其承用已久故今

不改又有為倍鑰字者龍龕鑰正音鎰俗干祿字書

益益上下真音本監物請進管鎰旁注六益六者音

令集解鎰餘灼反字書古文關字也關抄作闔



卷第十三

此卷已逸久矣。其事見林羅山跋。雖再出人間。惜哉。卷首多闕文。今未得全本。一依舊而已。遺感不為少。

中宮式

三 女藏人三人 三張右 貞高本作式人

五 細屯綿 五張左 屯京本作長。刺本作屯。下同。

六 帶參議不須 六張右 須。刺本作預。京本作須。 下四月中西同

○昇案 右六行 昇。京本作舉。下同。案廣韻舉字注。以諸反音余。与昇同。共舉也。○絹一疋。綿二屯。細布二端。調布二端。當色一具。已上舍人新 左四行 案賀茂祭條。舍人与史生降敎。又内藏式春日條亦降敎。此与史



生全同者盖有誤

七

三百廿文七張左一行注內藏式參百文案內藏式恐非○五色純

各一丈二尺左二行各字諸本元行拋例補壹丈二字京

本及內藏式无案衍○六尺燈炷折左五行注尺諸本誤

作丈今改之內藏式可微焉炷一本作主盖脫火傍

難取然其義自通康熙字典炷字注按說文主字注

云鐙中火主也徐鉉曰今俗別作炷非是然炷与主

分相汭已久今皆从火慧林新翻密嚴經音義膏主

下朱乳反考聲云主鐙心也集訓云鐙內布也經从

火作炷亦通用拋之則雖一本自得正取之則似好

奇之癖○二段解除折左六行注內藏式壹段○商布五

段左七行諸本作端拋內藏式改

八

上卯日八張左六行上字刻真言二本无林京二本及春

宮式有○史生一人左八行諸本作各一人各字衍今

九

絹三疋九張右二行三刻本作式真言本作壹京林二本

及上文七張右四行大原條內藏式共作叁○舍人二人

右七行式諸本作肆下文十張左六行及內藏式作式人似

是拋改之○仕丁六人同內藏式衛士二人案此陸

當作肆盖拋幣六捧而誤其二捧即松尾社幣此及



内蔵式共授禰宜祝其無持仕了可知又下文裳束  
新云紺布肆端上文大原野持幣又暴布壹端叁丈  
注帶新袴新可視仕了新一端可視

十 裙表新十張左注内蔵式作袍新宜合考○史生以下

裳束左三行内蔵式云史生壹人舍人式人同寮持

幣帛衛士御同与此較不同宜合考○壹端肆尺七左

行曝布袴新壹端下壹丈二字脫當作壹端壹丈肆尺陸

人當作肆人考見上

十一 緋二足十一張緋上京本有一字空間案盖或有其

色而脫乎○左右近衛次將各一人左三諸本无各

字今補○舍人二人左八二人二字京本无刻本有

十二 舍人二人向宫内省右十二張二人二字刻真言二本

无京林二本有

十三 傳内侍右十三張傳林京二本共作轉刻真言二本作

傳○職物左七行注職諸本誤作織今改作

大舍人式

十四 官人左十四張人字拋儀式補○大極殿左四殿字刻

真言二本脫林京二本有○大刀左六大字内蔵式

无○笠二枚左七刻真言二本脫林京二本及内蔵

式有



十五

兩門開訖

行十五張右四元日宴

諸本作兩門開閉訖今擬儀

式內裏式削閉字

○逢春門

行右五

逢京本作建○第

一者

行右六

者刻貞高二本作間林京二本及儀式作

者

諸司奏事條亦同

○闈司進

行右八

內裏式作闈司復座

十六

毛保許

行十六張右七

毛刻貞高二本作牟林京二本作

毛

○昌蒲月左八行五日

蒲倍蒲字字鏡本草和名等皆

作蒲

十七

漢女草

行十七張右一

草字刻貞高二本无林京二本

有儀式作菖蒲草

十八

裝束御殿所進舍人十人

行十八張右

追攤所刻貞高二本

作前林京二本作所

十九

闈司令問曰

行十九張右八

刻貞高二本作闈司闈司問曰

林京二本作闈司令問曰

廿

青摺衫

行廿張左

諸本青字脫今補之○逢春門

逢諸本作建擬儀式改

圖書式

廿二

遼

行廿二張右

龍龕而遼同慧琳音義

行四今居

遼經文

從大從品作遼不成字也○堂裝束

行左二

諸本无東

字依例補○白銅遼

八合同七十六枚案遼上脫白銅二字

不然則同字



不為義且下文度人所須木火爐木遼可視焉故補  
白銅二字同七之同亦恐白銅之關誤然同字亦自  
為義故不改○葦草菜左七行注菜刻貞言二本作藥京  
林二本作菜

廿三

疏廿三張右三行刻本作流林京二本共作疏注同龍龕曰

疏音流○小八疏同行注小京本作中刻貞言二本作

小○小金輪小八枚同行注案批次條御讀經裝束

小金輪三字衍金輪他无所見或此别有金輪而其

缺餘混此乎○備漆榻左二行注案備字恐新字之誤○

金銅鉢左四行注銅京本作銀刻貞言二本作銅

廿四

雜花廿四張右三行諸本作蘿花今批近衛衛門等文改○

主殿寮辨備右四行注辨諸本作並并并混誤今改作辨

○並納御藥右八行京本作立納  御藥○杷

一條左二行杷字刻貞言二本脫林京二本有

廿五

墨字大般若經廿五張右三行墨林京二本共作黑刻貞言

二本作墨

廿六

五色水廿六張右二行注水諸本作火批江家次第引高僧傳小右

記改高僧傳云四月八日浴佛以都梁香為青色水

黃色水安息香為赤色水丘隆香為白色水附子香為

廿七

花苔二枚廿七張右四行注案上文灌佛條玄蕃式仁王般



若條共云五枚。○鈔冊挺行右八。刻本作叁拾廷。非京林二本作肆拾挺。○供奉臨時行左三。供字。刻真言二本无。京本有。

各二卷右廿八張。諸本作一卷。案上文仁王會及玄蕃

式三代格共云一部二卷。主殿寮云。新一切經音義

新譯仁王經二卷。曰改作各二卷也。○標紙十九張

書損新廿七張。行右四。諸本作標紙十九張半。損新廿

七張。案以壹張充式卷。則餘半張。半字者。蓋書字之

誤。損字帶書字。而始穩也。○軸卅八枚行右五。諸本作

叁拾玖枚。今改作叁拾捌枚也。○純四丈。調布四丈

五尺行右八。案注文不注丈尺。未得其法。○滑海藻海

菜行左三。刻真言二本作滑海藻菜。京林二本菜上有

海字。

廣二尺二寸長一尺二寸左廿九張。案此縱曰長。橫曰

廣。其言順也。下文紙及篋槽共長曰長。短曰橫。而不

關縱橫也。槽四集行右八。龍龕集同。隻京林二本又作隻。亦譌

字。下倣此。

食薦右卅一。龍龕薦俗薦字。○最勝王經齋會行右七。

齋上。刻本有并字。京本无。○菡萏行左三。刻本作菡。



京本作陶案本草和名古國書作陶者不少

世橫界之外世二張橫字刻真言二本元京本有

世摸書世三張摸諸本誤作橫今改作摸世一行摸本面背紙

模本裏紙背紙見造紙條注

世墨三挺世九張右一本察作式挺

*[Faint bleed-through text from the reverse side of the page]*

卷第十四

縫殿式

了御速一六張右速京本作速刻本作匣速集韻居行切

途也玉篇同迭正字通同綆其字自異然匣速國書

承用已久故不改作匣者匱也速俗匣字俗字仁是

通用匣龍龕勇主切水漕倉也案匣亦俗匣字○亦

至祭賜右八行祭諸本作夏不成義今改作祭亦字可

視○並內膳司備左一行案內膳式有月日春祭高案

二脚木工寮調布四條各長五尺陶高盤八口苔甌

二口飯筥二合木綿小一斤已上內藏右雜物申請



內侍其供神物者。割取供奉。月新雜物。未御者。新理

盛備高案。送縫殿寮。秋祭准此。盖是乎。○縫殿神一

座左案木綿大八兩上。恐脫五色薄純各□尺七

字或式尺或叁尺未詳中務式亦

猿女三行。猿真言京二本作猴。刻本作猿。○縹帛

行左縹字京真言二本无。刻本有。

五 山藍伍拾肆圍半五張右。京真言二本伍拾圍半。刻

本伍拾肆圍半。似是。○生絲云二袋別二銖左。二

銖諸本作二兩。批丈尺則可知其二銖。誤作二兩。目

改作銖。本文伍兩叁分二銖。亦盖八兩壹分二銖之

誤。○圍左。國俗常字省作卍。又轉作井。目以圍為

圍。案篇海。圍他紅切。策也。是自別字。然國俗承用已

久。故不改。

生絲十叁兩伍分伍銖六張右。案被別四銖。似別二

銖。則四兩三步六銖。即五兩也。盖有誤。然未詳其製。

故難決。○三衣右。玄蕃式所載丈尺。比此則稍短。

宜合考。○蒲陶左。真言本作蒲陶。刻本作蒲萄。下

同。

紙卅張七張右。諸本作式拾張。案赤練被以下皆用

三之數。故改作叁拾張。



八

紫六領一行注京本旁注云紫一作蒲藹○別四銖

右七行銖注肆諸本作叁今改作○絲二兩三銖

別五銖行左一案蓋本文注文共誤恐式兩式分別叁

銖之誤

九

緝四疋一丈別二丈五尺九張右二行半臂新京林二本作陸

疋伍丈別肆丈壹尺刻本作肆疋壹丈別式太伍尺

二本共本文注文相符合然其製單則以刻本為是

○絲三分二銖別二汗衫十領色同新緝六疋五丈

別四丈本文拾伍字注文拾式字行右三京林二本脫

刻貞言二本有

十

單別三丈七尺五寸十一張右二行伍寸二字諸本

无拋本文補○別一銖左四行絲諸本无拋例補○

絲一分二銖左六行諸本脫拋例補

十一

同腰新行十二張右六同字諸本无拋例補

十二

絹一疋五丈二尺十三張左一二尺諸本作一尺今

改作式尺

十三

黃櫃左十五行深緋十七張淺緋十八張蒲藹廿張中紅花廿張

共不載絲○紫草左六草字京刻二本无貞言本有

十四

薪二百卅斤十六張左四叁拾刻貞言二本作肆拾

京本作叁拾



十七

紫一斤十七張左六。坳內藏式。壹內藏式紫。當作式。深條云紫。

肆百之伍肆錯地爾此用大彼用小也。○苗卅斤

行左七叁拾。刻貞高二本作肆拾。京本作叁拾。○薪八

百卅斤行左八肆拾。貞高本作叁拾。京刻二本作肆拾。

十六

灰一石五斗三十八張右。斗。貞高本作升。京刻二本作

斗。○蕪芳大八兩左六行。大字。京貞高二本无。刻本

有。○薪卅斤左八行。叁拾。刻貞高二本作肆拾。京本

作叁拾。

十九

補陶右十九張。林木作補陶。貞高本作蒲陶。刻本作蒲

菊。○紅花大七斤左二行。韓紅羅大字。貞高本无。京林刻三

本有。○薪卅斤左五行。韓紅紗叁拾。刻貞高二本作肆拾。京

本作叁拾。廿二張青綠深縹條同此。

廿

紅花大四兩廿張右五行。大當作小。○細花大十四

兩右六行。大京貞高二本作小。刻本作大。案恐小四

兩之誤。○紅花小三兩左七行。淺三。當作二。

廿三

黃蘗大二斤廿張左二。同續帛。案坳中綠用度二大

字行。○絲一絢行左三。壹。諸本作叁。坳倒改。○黃蘗大

二斤行同。大字行。式斤。當作壹斤。又此條及左五行青

淺綠絲共薪脫。

廿四

淺藍綾帛廿三張。同續布。絲行左三。白藍絲行左五。共薪



脫○纈帛一足云二十一字行左三刻本无京貞高二  
本有。

<sup>廿</sup>裁衣板左廿四張案拋下文廣二尺伍寸五字脫。

<sup>廿</sup>各受三斗行廿五張左三各字諸本脫依例補○漆覆

左六行深刻本作深京貞高二本作深案三條新五丈

七尺二條而有餘三條而不足盖有誤。

<sup>共</sup>長八尺三幅行廿六張右一京貞高二本作長同上誤。

刻本為是○熨炭卅六斛行左一卅京貞高二本作此

盖卅之誤○各受二斗左三行漆各字諸本无依例

補○水氈至長二丈注文四字式拾字行左四京貞

二本共脫旁注引一本補○長疊八枚短疊四枚左六

行京貞享二本作長疊四枚京本引一本補刻本作

長疊捌枚短疊肆枚

<sup>廿七</sup>紺細布一尺行廿七張左一諸本作細紺布今依例改

布一尺京貞高二本作時定之案与下注混誤京本

一本作刻本作布壹尺



卷第十五

内蔵式

予木綿大八介二張右二行春日諸本无大字。扱使儲幣并率

川大原野幣補。○效此行左注。效。刻本作放。京貞言二

本作效。○細布五端同。大蔵式作細布伍端布伍端

三率川祭三張左六行。案幣并褻高布與春日同。而付木三

枝云神祇式亦三座云。盖有說

四物忌二人四張左一行香取社。刻本作志人。京貞言二本作式

人為是。詳見大蔵式。○高布一段左三行。下。京貞言

二本更有一段。刻本无為是。



五

膾纈五張右膾蠟通從虫為正玄應音義大乗以絲

縛繒深之解絲成文曰纈今西國有罍汁點之成纈

如此方蠟點纈也○絹二疋右五扱大藏式補○菝

左四發俗作菝菝菝承用已久故不改

六

一丈五尺六張右一丈諸本作疋扱春日使改○段左

行京本作段下同案字彙補段音段投物也段作段

者借音通用○夾纈左八夾京貞言二本作交刻本

作夾

七

御燈新七張右刻本作御祭燈料京貞言二本及江

家次第等祭字元○錢三百文右四案扱中宮式百

八

下恐脫式拾○庸布一段左一中宮式式段

日向王子八張右向京本作面刻貞言二本及神名

式作向○紙卅張右六林京刻三本作肆拾貞言本

作叁拾案上文皆云叁拾貞言本似是○御馬十疋

左二行馬察云二京本旁注云一作拾式疋案馬察式云拾

九

式疋二疋儲新以十疋為是

暴布一丈九張左五疋諸本作端是褱幣新何用端扱

當宗杜本改作丈○物忌新緋綾二尺赤紫綾四尺

赤紫絹二尺兩面九尺五寸緋絹三丈五尺紫絲四

絢綿十屯神主新生絹一疋絲一絢調布二端左九張



行至十張二行諸本作物忌新緋綾二尺赤紫綾四尺赤紫  
 絹二尺紫絲四絢兩面九尺五寸神主新生絹一疋  
 緋絹三丈五尺綿十屯絲一絢案緋絹者是物忌新  
 而非神主新目移之兩面之次也○調布一丈右十張  
 行丈諸本作端右七五杜本當宗改○暴布五端右七五  
 諸本作六左七行杜本當宗改○赤紫絹二尺左七行諸本作  
 肆尺左八杜本當宗改且當在赤紫綾之次兩面  
 之前○生絲一絢左八諸本作紫絲一絢四兩是與  
 物忌料混誤目左八杜本當宗改作生絲壹絢  
 付木一枝十一張左案幣并付木共壹座新而木工  
六行杜本

式云著木肆枝神名式云杜本神社式座頗可疑○  
 赤紫絹二尺左七行尺諸本作疋左八杜本當麻當宗  
 改作式尺○緋絹三丈五尺同諸本作三尺五寸左杜  
 當麻當宗改  
 兩面九尺五寸十二張左案當在紫絹之次緋絹之  
 前○紫綾同紫絹左八杜本當麻等紫上恐  
 脫赤字  
 緋油絹一丈五尺十三張右諸本作五尺案五尺者  
 一座新此三座之新也當作一丈五尺故曝布已作  
 三丈付木亦三枝故改作壹丈五尺○一段二丈一



尺左三行祝賀茂注文壹尺當作玖尺○夾纈三丈左七

夾真享本作交刻涼二本作夾案纈下當有絕或帛

字○紙七十張行右七十疑當叁拾姑依舊○合盛

祝除絲右十四行絲上刻本有絲字衍○五色帛五丈

安藝木綿大三斤行右六案儲幣饒於正幣者頗似可

疑○紙七十張行右七十疑當叁拾姑依舊○合盛

腊行左一諸本作盛腊脫字不可疑故補合字

劍緒右十五張劍上文春日祭及大藏式作刀近衛兵

衛大衣衛門番長門部等作橫刀釧刀橫刀互用蓋

其物一也出雲國造奏神壽辭五種獻物神祇式作

橫刀國史作劍其類不少○轡并腹帶新暴布三端

一丈四尺四寸行左一轡春日大神祭大藏式春日大

原祭馬寮式賀茂祭五月五日節走馬等新作韁鞚

案和名抄轡韁鞚一丈四尺四寸諸本作一丈四寸

共訓久豆和都良一丈四尺四寸諸本作一丈四寸

扱上文之數短四尺目補四尺二字○中宮云二左

察宜與此合而似有不合者宜合考又案大藏式不

載賀茂祭新

夏四月右十六行夏字扱例補○供奉左一行奉京真享

二本作事刻本作奉○油二升二合左五行祭鞍諸本作



壹升式合。扱主殿寮改。主殿式貞言本作壹升式合。京本作式升式合。案刻京二

絹幘頭十七張。右二行。刻本作絹幘頭巾。京貞享二本作絹

幘頭冠也。内案冠也者。旁注誤入。内者中字之誤。或

古本有子字而脱乎。无中字亦為得。單稱幘頭者。見

踐祚大嘗式。縫殿彈正二式儀式。大會。稱幘頭巾子

者。見神祇式。御城。左馬式。

椽絲十九張。右一行。椽下。諸本有綵字。案十陵雜給七墓幣

及雜給可証。目削之。○紅綵右二行。案紅下脱花字

雜色。綵木綿二斤三兩。廿張。右七行。墓幣。案恐二上脱大字。

雜給。苧麻同。○曝布一端三丈三尺五寸。左二行。參丈

參尺。諸本作壹丈柒尺。扱陵幣及注文改。

多武岑廿一。右六行。岑。貞言本作峯。京刻二本作岑。○苧

安左二行。苧。京貞言二本作苧。刻本作苧。案紫苧音。染

色之名。見周礼掌染草。注疏。爾雅。蕝。苧草。注。可以染

紫。一名苧。廣雅。即苧苧也。苧字無所見。盖當時俗

字。草名。加艸冠者是也。式中所用字。雖有以別義者。

作苧。為優和名。抄。黃草。辯色立成。加伊。本朝式云。刈

安草。案又有加支奈。一名阿之。為一名阿之。乃阿為

等名。見輔仁和名醫心方。蓋草下。



廿三 裁成 廿二張 右六行 成京真言二本作盛刻本作成案主殿

式亦云盛山陵并所所荷前新然成字亦自成義○

雜給 左一行 給京真言二本作物刻本作給是○事了

左四行注了真言本作畢○中宮東宮並同 左七行注原混本

文今改復注○金人銀人十六枚 左八行 拋四時祭式

木工式十上恐脫各字

廿三 挿幣木十六枚 廿三張 右一行 木工式云式拾肆枚○施新

左二行與福寺維摩會 施上恐脫布字

廿四 納帛 廿四張 右二行注 帛刻本作帛誤下帛並橫帛同○抱

左二行 抱京本作拖真言本作拖刻本及儀式作抱

案集韻抱音他或作拖又拖龍龕抱俗作抱案抱信

作抱轉作抱又轉作拖終与抱字混淆

廿五 寮官亦進庭 廿五張 右七行 亦下刻本有同字京真言二本

无

廿六 東西至寶皇式拾捌字 廿六張 右五行注 京真言二本誤為

本文非刻本為注文為是東名京本作東各刻本旁

注云粟田寺也

廿七 紅花百卅九斤五兩二分 廿七張 右五行 肆拾真享本作叁

拾京林刻三本作肆拾○蒙三千八百十八圍 右六行

真享本無百字京刻二本有○支子卅七斛七斗九



升行左三肆拾京貞高二本作叁拾刺林二本作肆拾

九廿九張雇藍功右一行雇諸本作戶不為義今改作雇○御

殿灯新油六升行左三主殿式所載胡麻油陸升五合

盖指之乎

卅卅張右昇卅張右昇貞享本作舉○安高案行右七安刺本

作置林京二本作安○錦鞋三兩行左二錦鞋上京貞

享刺三本共有錦察月別縫造御靴一兩十字衍文

可削錦鞋三兩之錦字京貞享二本无刺本有為是

下文云皇后錦鞋叁拾玖兩態三兩神中宮式云每

月晦日進錦鞋三兩是可証○雁鼻沓行左八案雁恐

雁字之誤雁即鷹字鷹高訓相通高鼻履即烏也見  
令義解及集解

卅卅一牛革行卅一案廣長若干脫○麻油行右三樞主

殿式麻下恐脫子字○麻子一斛二斗五升行右四案

主殿式麻子油式升五合造年新御靴并絲鞋等新

盖是乎○六張半右五行左馬式云御靴新牛皮菜

張半充内藏寮六七未知孰是○挿鞋行右七和名抄

云靴鞋靴俗為挿字未詳又云常履深頭曰靴○長

一尺五寸左一行樞中宮新則恐式尺伍寸○條別

長九寸廣二寸左二行別字樞例補二寸二恐誤底



革豈狹於屨。○屨白綾長九寸廣五寸。○左三行。伍寸。刻本作玖

寸。京貞享二本作伍寸。為是。屨刻本。訓志支。和名抄

字鏡。訓久豆和良。○炭一斛五斗左四行。斗。諸本作升。

誤。今擬注文改作。○東筵左五行。案即小町筵是也。而

未載其長廣若干。掃部式云內藏寮年新供御并雜

給新履。屨新。小町席。其數臨時定之。○錦中縹絹生

絹調布左八行。錦鞋。其長短蓋有說。宜与御合考。

東筵一枚。小半刀子三柄以一柄充五兩。○諸本作

刀子三柄以一柄充五兩。東筵一枚。小半而言已上。五種。十

五兩。新案東筵者。叁拾玖兩。新以何言之。則御云大

半。此云壹枚。小半是可証。曰知刀子東筵錯地。今改

作刀子砥搏板布。不載卅九兩。新而載十五兩。新者

猶鞞文。革一張。裁得靴一兩。純鞋十二兩。○燒柔熏

烟左三行。案柔揉通。謂治革者。以瓦為竈。反覆熏揉之。

燒當作撓。○獨彩氈左五行。和名抄。氈。和名賀毛。毛席

也。褥。氈。褥也。此間云迹久。今案毛席名也。俗以猫皮

等為之。考聲。杵毛為之。曰氈。以繒絲衣之。曰褥。案蓋

古。毛皮。毛布。相通用。當今其存者。零羊。和名加末之

之。野人呼曰賀毛。鹿信濃俗呼曰尔久。賀毛者氈也。

尔久者褥也。蓋古有用零羊皮。故有其名。而尚存于



今也。此所謂羶亦鞍褥新也。獨彩未解其義。彩豈獨哉。或不假人工。其色澤自然為美者乎。疑彩者。豸之誤。民部式交易雜物中。有獨豸皮。與羽所進也。又齋宮式造雜物條云。紫革五張。獨豸皮二張。熊皮七張。乘鞍橋二具。已上請內藏寮。又日本後紀。弘仁元年九月。公卿奏言云。素木鞍橋。獨豸。薔鹿。獺。羅皮等。一切禁斷。又云。毛皮之類。不聽犯用。以是等視此。獨彩者。獨豸之誤。似頗可証。又裝以殊方之物。而為威儀者。示王化及遠也。○深紫卅足。左七行肆拾。京貞言二本作叁拾。林刻二本作肆拾。為是。○帛卅足。左八行

肆拾。京貞言二本作叁拾。林刻二本作肆拾。

<sup>卅</sup>庸布卅二段二丈一尺。卅三張右叁拾。刻貞言二本

作肆拾。非。京本作叁拾。為是。○薪七百廿一荷。右五行

式拾。刻貞言二本作肆拾。京本作式拾。○別。三丈。左二行

注叁。刻本作式。京貞言二本作叁。叁丈。蓋似是案椽

帛衣他不載。○禪一條。左三行禪。貞言本作禪。京刻

二本作禪。作禪者。与染手相同。雖似是作禪者。猶存

故。染手。染女。共有禪。禪。而今彼脫者。此存。此脫者。彼

存。頗足窺全豹。藍染條可視也。○中縹五十絢。左八行

注縹。諸本作綠。誤。今改作縹。



卅四

條別六尺卅四張左條京貞言二本作並刻本作條

卅五

一約六兩卅五張右六陸兩諸本作肆兩抄絲注抄本文改

卅六

二色綾八疋錦卅疋兩面十二疋卅六張左六行諸本作二

色綾肆拾疋白式拾疋錦肆拾疋兩面肆拾疋是二

色綾與綾兩面與錦混誤今從織部式改

卅七

寮庫卅七張左寮京貞言二本作京刻本作寮為是

綿紬一百疋深緋卅四疋淺緋贊布左四行諸本從

一百至贊布十九字脫今抄民部式補又有抄續日

本後紀改之說具于民部式宜合考也陸拾柒拾之

異未知孰是考具于民部式○深緋卅端左六行贊布注參

拾京貞言二本作式拾非刻本及民部式作叁拾為

是○淺緋卅端同諸本脫抄民部式補○紫革緋革

纈革画革白革左七行紫緋共京貞言二本及民部式

作叁拾張非刻本作肆拾張為是纈林本及民部式

作肆拾張非京刻貞言三本作叁拾張為是白民部

式作式拾張非京刻貞言三本續後紀作叁拾張案

白革不當在染革中而在者承和五年割画革伍拾

張為白革叁拾張画革式拾張其文見仁明紀故依

舊而不革也民部式在洗革之次是革而從類也○

六斤四兩左八行京貞言二本作伍斤式拾兩刻本

考異卷第五



作陸斤肆兩為是

卅 四千六百斤 卅八張右二行紫草 陸京真言刺三本作伍民

部式作陸 ○ 苗大二千斤 同千刺本作拾京真言二

本作千案民部式大字无似衍 ○ 食筵一枚 右六案

壹恐十或廿之誤民部式脱今無可考 ○ 一千九 左

行白 九民部式作顛 ○ 小四百斤 左八行 民部式小字

无 交易云 卅九張右三行絕 民部式不載遠濃雲目但播六

国盖地子交易之物 ○ 八百八十約 右七行白絲注 八百二

字京真言二本无刺本及主計式有 ○ 三百約 左一行色

絲諸本作叁佰叁拾八約非拋主計式改

早 欄子 卅張右一行注 民部式不載伯耆盖民部脱文 ○ 蜜 右六

行七國合計得壹斗盖當用大升典藥式云蜜小式

斗五升柒合受内蔵寮可視

聖 播磨国卅石 卅一張右二行黑米 京真言二本及民部式作叁

拾石与惣計不合刺本作肆拾為是 ○ 龍鬢筵 右三行

鬢諸本作鬢髮今改作鬢考具于民部式 ○ 武蔵國

三千二百斤 右六行紫草注 式佰民部式作叁佰与惣計不

合作式佰為是京真言二本常陸信濃二國脱刺本

有 ○ 越後國 左一行漆 後諸本作前案民部式越前越中



二國各壹石伍斗越後伍斗二左 批改作後○御履皮

行批民部式皮上當有牛字

三 二口塩二夕海藻二兩功錢冊二張右三 二口至功

錢十一字行其缺二口叁拾口行至四行 未知孰是批單功九

百九十二人則叁拾口似是

三 臨時所定額廿八人云冊三張左七行 本文注文共有誤

未得其證

四 畿内諸國營田收納帳冊四張右四行 諸本作畿内諸國國

營佃收納帳今批民部式改又案政事要畧与内蔵

式同春米送寮作春米每年送寮○雜作手冊三人

右八案諸手合叁拾人少三人中務式亦云叁拾式

人此恐有脱文雖下文有染手伍人中間載仕丁則

非雜作手若干中者未可知其脱何手或脱造履手

革手等乎其真不可知之



考異卷第十六

十二

卷第十六

陰陽式

一 清酒三斗

一 張右 六 行注

雜式用叁升

○杵一枚

同枚 刻本

作枝京貞言二本

作枝

○中新

左 七 行注

中林京二本

中刻本作中

二 漆案

二 張右 五 行進曆

中宮式作漆高案

○卷別十六張

左 六

注諸本作拾八 抄本文改作拾陸

三 頒曆并草本新以一挺充二百卅張

三 張右 二 行墨注

諸本

無本字 抄其數即頒曆草案曆本三新也 故補本字

叁拾諸本作肆拾 抄上數誤故改作 ○竹十六枚

四 右

考異卷第十六

一



行枚刻真言二本作株京林二本作枚○搨足左七

搨京本作撮真言本作摺刻本作搨

四 寮申省四張左寮刻真言二本作即林京二本作寮

政事要畧作寮即

七 卯三刻七分七張左六行七分京本作八分刻真言

二本作柒分

十 芒種一日至十二日十張右至下刻本有夏至二字

屬衍京真言二本无

十一 酉四刻十一張右七行京本作酉式刻柒分刻本作

肆刻

十二 卯二刻十二張右三行真言本作卯叁刻京林刻三

本作式刻○酉三刻五分左一行寒露三刻真言本

作式刻京林刻三本作三刻

十三 辰二刻五分十三張左四行伍分京林二本作陸分

刻本作伍分○酉一刺陸分左五行陸分京林二本

作叁分刻本作陸分

十四 直府十四張左七行府儀式作符○時上直事同直事下儀

式有一人一事四字○谿谷左八行儀式作谿壑

十五 九千万匹十五張右一行匹諸本作久把儀式改之欠誤

○位置同儀式朝野群載共作儲置○諦定位右二行



儀式作諦定其朝野群載作諦定其位天

十六 烏穀右十六行鳥諸本作馬所謂烏馬之誤今改作鳥

○癸日左一行癸林京二本作英貞享本作家刻本作

癸案及俗作北盖有癸譌作笑終轉作英亦作笑笑

者咲省文見漢書○若當御忌注同若貞享本作然刻

京二本作若○西一修刻○奏紙右五行奏諸本

十六 墨式右八行因書式作參挺○奏紙右五行奏諸本

作卷誤今改作

卷第十七

内近式

于 縣以玉幡一張右縣刻本作懸京林貞享三本作縣

縣鏡同○整立右八行整京本作整貞享本作整共譌字

刻本作整為正龍龕整通作整俗作整整○備臺入

鑄火袋注同行案入恐及之誤○高御座左三行高字京

貞享二本元刻本有

二 徑二張右徑徑通京貞享二本作徑徑廣韻之日反

正字通俗誤以徑為姪字字鏡訓豆与志共無徑字

之義案古俗自有至作至盖自至省作至轉來医書



有瘥字。唐韵充自切。偶同體異音而已。其實瘥字轉

變也。徑作徑亦然。

七 擎子 七張右 刺本作擎王子。京真言二本作擎子。○

漆七夕 右六行 刺本作壹合柒勺。京真享二本作柒

勺。

八 莅 八張右 五 京真言二本誤作依瓜。俗作莅。又作依

作莅承用已久。又有為別字者。龍龕依徒從吟三音。

○鷹鼻 左二行 衣苜注六 鷹鼻 刺林二本作雁鼻。京

真言二本作鷹鼻。○劍緒苜 左三 京林二本作劍苜。

刺真享二本作劍緒苜。

九 油三升三合 九張右 案主殿式作叁升伍合。○檜搏

楹搏 左三 案搏或作搏。見字鏡 訓介太。又作搏。俗間

通用國史亦然。 清和實錄貞觀七年九月 如膊俗作膊。膊和名抄

引功程式作搏。 和名禮 搏 補各切 搏 弼戟切 說文共是壁

柱異音而同義也。搏桑木名也。蓋搏省作搏。再省作

搏。搏作搏材作村者誤也。然訛用已久。故不改。○熟

銅百卅二斤十三兩二分 左五行 五 案叁拾玖斤拾

叁兩貳分。其積陸貫叁百柒拾伍錢。肱金新陸阡錢

則損分。即叁佰柒拾伍錢。而斤別加壹兩。 雖加云其

中 在其 未得其數。恐脫一銖二字。一兩一銖則才餘一



錢肆分也。玖拾叁斤者。其實而無損分之加。

十 減銀廿五兩二分十張右一行同上以式分充式拾肆枚則

本文二分二字衍。○六十二人六十三人左二行三行注作花

形釘已。本文云二千八十四人京貞享二本又注云

肆百叁拾肆人則六十二之二六十三之三或壹或

式之誤未知孰誤。○枝柱左四行年枝京貞享二本

作枚。刺本作枝。

十一 鐻三廷半十一張左三行馬腦御晉新刺本式挺半。京貞言二本

叁挺半。○缺新左四行缺。京本作銀。貞言本作鐸。共

轉誤。刺本作缺。為是。

十二 析二枚十三張右五行御斗帳枚。貞享本作枝。刺本作枚。○篲

子十四枝同上枝。刺本作枚。京貞言二本作枝。○長功

二百卅二人左六行肆拾。諸本作叁拾。抄注改。

十三 斗內三寸十四張右一行下至案三寸。上蓋有脫文。

且晉輿亦不言及斗內。但齋宮輿斗內長三尺一寸。

同腰輿斗內長三尺。共不言以之視此三寸上脫三

尺二字乎。○析二枝右四行枝。刺本作枚。○篲子二枝

右五行枝。刺本作枚。○棉招右六行棉。刺本作棍。京貞

言二本作棉。案和名抄。文選鏤檻文棍。師說文棍賀

乃須。楊氏漢語抄云。棉招和名刺本作棍。即棍字。毘



昆通用考具于卷第一篋字下。○篋木廿六枚右七行

枝刻本作枚。○川竹同川貞言本作小。

四百五十三人小半十五張右四行批注則肆百伍拾壹人

大半也。京貞享二本夫伍拾人下有云二二字。盖古

本有大半而今脱乎。二大半即壹人小半則肆百伍

拾貳人小半也。未知孰是。○步板一枝右六行枝刻

本作枚。

去 櫟廿八枚。檉九十七枝十六張左八行牛車枝刻本作枚。貞言

京二本作枝。

拾肆兩。○鑊銅物右七行案鑊當作灌

十六 中子十八張左三行屏風案中子盖中烟子之誤。調布者。漉烟

脂新。齋宮新无中子。以可視。○商布二段一丈左五行

丈。諸本作尺。批齋宮屏風新。改案此及兵庫式楯新。

商布。民部式上野國商布。共長式丈伍尺。○和炭一

斛五斗左八行伍。諸本作叁。批齋宮屏風改。

十九 一百五十二人十九張左三行伍。諸本作陸。批注改作。○慢

柱一枚左八行枚。刻貞享二本作枝。京本作枚。

廿 幕桁一枚廿張右二行枚。京貞言二本作枝。刻本作枚。○

柱二枚同枚。貞享本作枝。京刻二本作枚。



二 拊二枚箕子十枚行一白木斗帳枚真享本共作枝京

刺二本作枚。○糯米三升行右六刺本式升京真言二

本叁升。○百卅八人大半左十一行一百注叁拾刺本作

肆拾京真言二本作叁拾。○檜搏一村左八行五拋

御則非一材。然四尺屏風新亦半材。此難漫改。

廿 炭三斛和炭六斛廿二張右三斛。拋御則誤。然未得

其的數。六斛乃与御相符合。又案四尺屏風新炭和

炭共伍斛伍斗。拋之則叁當作肆。減金水銀緋帛与

視則有小。○小麦一斗二升右八行諸本作壹斗。拋

御及四尺屏風補式升二字。○小行障左三案賀茂

齋院裝束中有金裝車大行障小翳莒屏織塗斗帳

等。注云已上新物單功并見上。而此行障有小。而無

天。齋宮式大翳莒有大而無小。齋宮式金裝車齋宮

柄二枝各長八尺新櫬一枚檜搏一村廿三張左枝京本

作枚。刺真言二本作枝。檜搏左三檜上原有新字。依

例衍削之案。或舊文壺二口。新櫬一枚柄二枝。新檜

搏一枚。而後世錯出乎。

廿 廣二尺二寸廿四張左三。刺本作壹尺式寸。京真言

二本作式尺式寸。拋木工式二本為是。



廿五 徑一尺七寸 廿五張左二行 徑京真言二本作徑刺本

作徑 上考見 ○彫木一脚 行左 脚齊宮式作具

廿七 廣一尺 廿七張左二行 廣諸本作方誤案腰車新舉

規六種其中有長伍尺廣壹尺壹寸厚式寸伍分者

曰知此廣誤作方

廿八 三百廿九人 廿八張右九行 當作壹漆六十人諸本作

十人 扱御輿條改作陸拾笠十人諸本作式拾人是

自御輿誤來也御輿條云縫笠式拾人此不言縫而

單言笠者下別出管蓋之故也此其椽棧等功而已

當此拾人云下十人云故下文云單功拾人目改作

拾人夫叁拾扒人御輿作叁拾玖人○一百五十一

人半 行左七 閱 注 文得壹陌肆拾壹人半肆拾誤作伍

拾乎或木工漆工之中脫拾人乎未知孰然

廿九 人別二兩 廿九張右六行 諸本脫扱上下文補

卅 塗金新 卅張右三行 金下諸本有物字衍削之○調布

一丈六尺八寸 行右六 諸本無八寸二字今扱緋純尺

寸補之御五尺屏風番新緋純五尺二寸中黏紙五張

齋宮五尺屏風番新緋純二丈中黏新調布二丈可

卅一 視 ○中張新 右八行 中諸本誤作下今改作中

大笠柄壹枚 卅一行 壹疑式之誤○幕柱二枝 同枝



下各長若干注文脫○單功廿九人左二九諸本作

一、抄注文改

卅二樽卅二案上文有壺而無樽案齋宮式云樽式合

○長八寸八分左二行刻本作八寸肆分京貞言二

本作捌寸捌分

卅三小七十八兩卅三張右一行銀唾壺注京貞享二本共作柒捌兩

刻本作柒拾捌兩

卅四土佐國七枚卅五張左行黃揚諸本作柒枝民部式作陸枝

卷第十八

式部式上

三三位列四位參議上二張右行列字京貞言二本及政

事要畧无刻本有

二謝酒三張左行謝字京貞言二本无刻本有○有職掌

者左四行者字京貞言二本及政事要畧无刻本有

四施藥院司四張左行司刻本作使京貞言二本作司案

德實錄嘉祥三年七月施藥院司秩限四年為限三

五延祿堂五張右行延諸本作近抄儀式改作○以中為

上右八行弁官注中刻京二本作東貞享本作中案儀式云



暉章堂以中為上。但少納言外記以東端為上。

七 若大臣不參者大中納言當堂聽政七張右諸本在

右一行必先就合章堂座下儀式在進就昌福堂座

下為是目移于此。

八 詞云八張右諸本無詞云二字。拋儀式補。○進就庇

案下右七庇諸本作座。拋上文及儀式改作。

九 起也九張右也。諸本作之。拋儀式改作。○推科附考

左七 推京本作惟。刻本作推。

十 其日十張右其刻本作當。○凡告朔日陪從五位已

上預朝參之例。左五刻本此一條无。京貞言二本有。

十五 飯却十五張右却京本作都。林貞享二本作却。○五箇

日左四太政官式作四箇日。江家次第亦同。

十九 施茶院左十九張院字。刻本无。京貞言二本有。

廿 太政官卅三人廿張左肆拾。京貞言二本作叁拾。刻

本作肆拾。

廿三 廼以舊人廿二張右二行廼。諸本作廼誤。今改作。○不堪出

仕左五堪字。京貞言二本无。刻本有。○但擇用左六

但字。京貞言二本无。刻本有。○外國人左七人字。京

貞言二本无。刻本有。

廿四 更不責手實廿四張左更字。京貞言二本无。刻本有。



外記執之廿五張外記二字京貞言二本无刻本有

結階法廿七張右二行林京二本二階中上中上○又左一行二行京

刻真享二本二階中上中上○又左一行二行京

刻二本二階中上中上一階中中中中真享本二

階中中中中一階中中中中京貞言二本及政事

先參議已上不注解關廿九張左京貞言二本及政事

要略為注文刻本為本文

自餘雜事右二行事下京貞言二本有音字恐者字

之誤刻本无○非官符左一行非上政事要畧有自字

○勿輒承行左三行承京貞言二本作充刻本作承

皆造以解右三張造京貞言二本作為刻本作造

具狀申官右四張具上京貞言二本有省字刻本无

仁和元年三月十五日官符十一字注左三行在于

民部省下旁注誤混不可疑故削之其文見三代實錄卷第肆拾柒

延喜四年壬四月四日符十字注右三行在于令竟

前人遺歷下旁注誤混故削之四月刻貞言二本作

三月林京二本作四月

下典茶寮右七張寮字京貞言二本无林刻二本有

春秋二仲月試之右八張試之二字京貞言二本无



卅九 乃還本貫卅九張乃字刻本无京貞高二本有。

卅 補之卅七張京貞高二本補字脫刻本有。○但白丁

舍人同舍上京貞享二本有可字刻本无。

二 畿内司卅一三張司字京貞高二本无刻本有。○左右

大弁各廿人左四行式拾京貞享二本作拾刻本作式

拾。○長上工左八行工字京貞享二本及仁明紀和承

年无刻本有。案次條修理職長仁明紀云木工捌人

土工式人。檜皮工式人。鍛冶式人。

三 或本作列。四小字在卅二張左三行預得考之例。下

京刻二本有。貞享本无。旁注誤混。以無為是。

三 致死卅三張死下刻本有者字。京貞享二本無。

只 管省卅八張管刻本作官。京貞享二本作管。

辛 少副大祐少祐大史少史卜長上六位官下二貫五

百文。七位官二貫三百五十文。八位官二貫二百文。

初位官二貫五十文。共五張諸本無文字。蓋寫手省畧。

今擬中務兵部二式之例補。



卷第十九

式部下

壇上東方三張右東下。刻本有舍字。京貞高二本及儀式无。

雜色生四張左生。諸本作手。扱儀式及仁明紀承和十三

年改下文補史生注亦作生。因書式作人。

立玉者六張左者字。刻本无。京貞高二本有。

且稱容止八張左且儀式作贊。

為群官首者九張右東宮式作群官為首者。○群官

共再拜右七再字。京本及儀式无。刻貞享二本有。



十 請服 十張左 請京真享二本作諸刺本作請

十一 日請印 十五張左 太政官式云式部四月十日

十二 大藏積物 廿張左 物刺本作祿京真言二本作物

十三 集省 廿一 集刺本作進京真言二本集

十四 校定考 廿二張左 政事要略作授考 ○校了 左七 校刺

十五 本作授京真言二本要畧作校 ○以西 同行 西下要

畧有也字

十六 錄稱唯轉告史生 廿三張右 轉京刺二本作輔林真言

十七 二本要畧作轉為是 ○令參上候司 右三 參林真言

刺三本作奉京本作恭為是下文廿四張左七行廿

六張右六行同 ○若有不堪參者 左七 諸本作若有

所勘參者要略作若不堪參者案自点注文對為

是抄改 ○就錄後進錄讀申 左八 下錄字刺本无林

京真言三本有

十八 自脩問頭 廿六張左 修京本作候真享本作備林刺二

本作脩

十九 他省掌逆引 卅張左 逆京本作道刺真言二本作逆

二十 二省錄 卅二張右 二刑部式作三案儀式注云式部丞

錄執位記案莒刑部錄執犯人位記莒以之視此作

二為是



卷第二十一  
大學式

古人云此式多用漢音六字在一張右五行釋奠十  
一座下是後人旁注誤載者削去○堅塩右七行雜式

作石塩周禮作形塩○芟人同刺本作芟人貞享本作艾  
人共轉体譌字○醢醢右八行諸本作醢雜式作醢

唐書同周禮作醢○稷飯左三行稷京本作稻  
斲籩二張右行斲京本作斲貞享本作斲刺本作鼎斲

信鼎字籩貞享本作籩籩共俗字京刺二本作籩○  
暴布三條右四行三雜式作二



三 小鹿脯 三張右 脯下刻貞言二本有並籩豆三字案

豆實有鹿醢乃見下未言有鹿脯恐旁注混入當削

○代脇各二骨 左七行 代諸本誤作伐扱儀礼改各二

骨三字京本無刻貞享二本有

四 廣二寸 四張右二行 與下文帶注相比盖有誤○享

停 左一行 雜式作一從停止案此与雜式中諸國釈奠

式分之都鄙事之繫約豈同日論焉且案史大學釈

典式成于天平十九年八月諸國式者貞觀二年十

二月新修釋奠式頒下七道諸國共其先已有而當

時修飭定制也都鄙雖殊有可扱者則引以為徵也

○停下諸本有從吉服者或易以日月或依遺詔止

素服之類也然而暮年之間已心 刻本 表也仍祭一

切止之也叁拾捌字注文案其文非式之体裁後人

旁注混入者目削去○散齋三日 左四行 三京本作式

刻貞享二本作叁

五 三獻 五張右 雜式作三獻官○掌設三事酒事 左七行 造

注酒司設下刻本有清酒釀齊湯醴齊七字林京貞享

三本无

六 以供實樽壘 六張左六行 以上諸本有水精玉三字是

亦旁注混入今削去盖陽燧之旁注入之陰鑿下六



錯其地也。

八 廟室內中楹間八張左雜式作堂上兩楹間案下文

自中戶入察先聖坐云云雖都鄙之制自異蓋大學

察亦非別有房室所謂自半已前謂之堂半已後謂

之室是也中楹間即辰也開元禮皇帝加元服設席

於太極殿中楹之間是也。

十 大膳職出進膳者奉饌十張左出下雜式有帥○先

聖及先師及東四座左六京真言二本作聖及先聖

及東五座刻本作先聖及先師及東五座刻京真言

二本則聖及二字為衍刻本則五字不穩然刻本

似是故捩而五改作四乃二及字亦自成義且上文

云設先師首坐及閔子騫冉伯牛仲弓冉有座於先

聖東又式部式云釋奠先聖文宣王先師顏子并九

哲於大學大炊式云先聖先師九哲十一座新可視

焉○左七簋簠行注刻本作簠簠京真享林三本及雜式

作簠簠

十一 東面跪讀祝文右十一張東諸本作北雜式作東案下

文云進於先師首座之左西面跪捩之則作東者為

是故改作○固天右七京本作周天○俾茲右八京

本作伊茲



十三 第三骨 左十二行 雜式作第二骨

十四 少移於故處 十三張左 少下 貞言本有輅字 刻本无

十五 天子幸者至學生等 叁拾肆字 十五張右 疑似注文

十六 混本文儀式可視

十七 看督火長 十六張右 刻本作看督長火長 京貞享二本

十八 作看督長 ○一一論義 右七行 義 京本作議 刻貞享二

十九 本作義 ○執掌 左二行 掌 刻貞享二本 當作 京本作掌

二十 海藻 十七張左 藻 京本作添 貞享本作藻 案字鏡 藻

二十一 青道反水菜比志 粟作 參見字彙補 作 參見玄應音

二十二 義 正法花經 參 俗省作 參 貞言本作 參 非 龍龕 藻 倍作 添

二十三 參作 尔 者 省之 省者也 ○孫子以下皆以下經 八小

字 京貞享二本 在左五行 亦共准小經下 刻本無案

無用 注文也 以無為是 且皆以下經四字 案令集解

皆以為為一小經之誤 集解云 孫子以下九

二十四 算二人 右十八行 算下 刻本有道字 京貞言二本无

二十五 待博士舉 右十九行 待 京貞言二本 作得 刻本作待 ○

二十六 試一史文五條 左一行 京本旁注云 一一本作之 ○燈

二十七 油新 左十行 油 諸本作湯 今改

二十八 稱稻 右廿一行 稱字 京本為衍 案稱者 取倍稱 ○熟田

二十九 十三町二段卅步 左七行 肆拾 京貞言二本 作叁拾 林



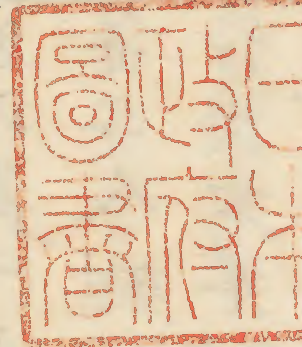
考異卷第三十

刻二本作肆拾

廿二 白田 廿二張 刻本作畠 京貞享二本作白田 案畠俗

字是會意也 白田見晉書休奕傳 與水田對言 ○交

關 左一行 京刻二本作開 貞享本作関



延喜式考異卷第三



