

四書百彙微大全

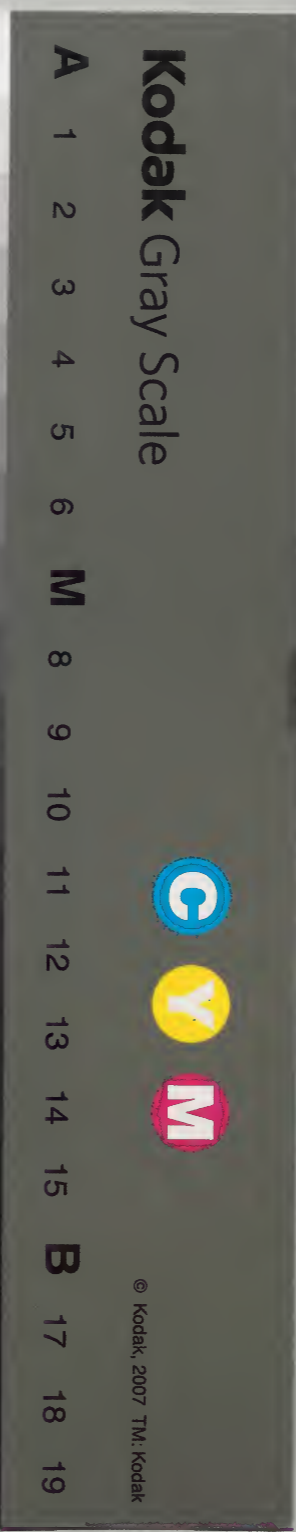
十二三

論語 九  
子罕 十  
鄉黨

漢書門類	四	三	二	一
類	二	六	一	號
架	三	六	一	號
冊	二	六	一	號

庫文閣內	四	三	二	一
漢書	二	三	二	一
架	二	三	二	一
冊	二	三	二	一
號	二	三	二	一
類	二	三	二	一

內閣文庫	番號	漢	4321
	冊數	22	( 10 )
	函號	277	91



罕言

愛人以德。喻於義者常多。故罕及於利。盡性者方能以命。未達之人。告之無益。故不以區言。仁大難名。又未易及。故言亦辭。張子止蒙

達老黨人

達仲時傳云。無異於達老黨人。不學而自知。孟康註云。乃項橐也。魯人。七歲為聖人師。十歲而卒。

執

執對。博言。博則汗漫多學。執則專。

論語集註大全卷之九

子罕第九

凡三十章

勿軒熊氏曰。此與述而篇相類。多記聖人謙已誨人之辭。與其言行交際。與夫出處之類。

子罕言利與命與仁。

罕。少也。程子曰。計利則害義。命之理微。仁之

道大。皆夫子所罕言也。

龜山楊氏曰。夫子對問仁多矣。曰罕言者。蓋言求仁之方而已。仁之本體。則止言已欲立而立人。已欲達而達人。及克己復禮為仁。餘未嘗言也。○朱子曰。罕言者。不是不言。特罕言之耳。罕言利者。蓋凡做事只循這道理。

習一藝。黨人稱夫子為大。彷彿民  
無能名之旨。似乎知夫子者。乃以  
博學當之。則甚失其所以大矣。故  
黨人大之以博。而夫子則欲約之。  
以執。隱然見博之不足貴。而約之  
為可守。蓋反其博而歸之執。又權  
所執而歸之御。微示以一貫之旨。  
馬聖人之言。所謂顯而微也。其所  
以開示門弟子者深矣。唐荆川

執御

顏淵侍坐。魯定公於臺。東野畢御  
馬。中臺下定公曰。善哉。東野畢之

御乎。顏淵曰。善則善矣。其馬將佚  
矣。俄而廐夫以東野畢馬敗。聞公  
曰。不識子何以預知之。顏淵曰。臣  
以政知之。昔者舜工於使人。造父  
工於使馬。舜不窮其民。造父不極  
其馬。是以舜無佚民。造父無佚馬  
也。今東野畢之上車執轡。御體正  
矣。周旋步驟。朝禮畢矣。歷險致遠。  
馬力殫矣。然猶策之不已。所以知  
佚也。韓詩  
外傳  
造父之証曰。秦皇氏。造父之始從  
學御也。執禮甚甲。秦皇三年不告。

東野畢

論語卷九

做去。利自在其中。求之則害義矣。命只是  
一箇命。有以理言者。有以氣言者。天之所以  
賦與人者。是理也。人之所以壽夭窮通者。是  
氣也。理精微而難言。氣數又不可盡委之而  
至於廢人事。故聖人罕言之也。仁之理至大  
數言之。不惟使人躐等。亦使人有玩之之心。  
蓋舉口便說仁。人便不把當事。○問竊謂  
夫子罕言者。乃放於利而行之利。若利用出  
入。乃義之所安處。曰。利弗出入之利。亦不可  
去。尋討尋討。著便是放於利之利。○勿軒熊  
氏曰。易六十四卦。皆言利。尤詳於性命之原。  
罕言者。非與門人常言之道。○慶源輔氏曰。  
中人以下。難以語上。理之微。則人有所難識。  
知未及而驟語之。則反滋其惑。且使之棄人  
事而不修。道之大。則人有所難盡。德未至而  
強語之。則反起其妄。且或使之忽庸行而不  
謹。此夫子所以罕言。○雙峰饒氏曰。夫子有  
常言者。詩書執禮是也。有不言者。怪力亂神

是也。有罕言者。利命仁是也。無非教人者。故  
門人皆謹記之。○新安陳氏曰。集註言命之  
理微。則此命字以理言。罕言利者。防學有趨  
乎此。罕言命與仁以學。者未易必此也。既慮  
學者沒溺於利欲之卑汙。又慮學者獵  
等於命與仁之精微弘大。其為慮遠矣。

○達巷黨人曰。大哉孔子。博學而無所成名。

達巷黨名。其人姓名不傳。博學而無所成名。

蓋美其學之博。而惜其不成一藝之名也。雙

饒氏曰。黨人見聖人無所不知不能。遂以此  
為聖人之大言。其諸般皆學而無一般名家  
總見孔子不能之大故以大  
哉稱之實未知其所以大也

子聞之。謂門弟子曰。吾何執。執御乎。執射乎。吾

二

造父執禮愈謹。乃告之曰。古言良工之子必先為其父。良冶之子必先為其父。先觀吾趨趨如吾。然後六轡可持。六馬可御。造父曰。惟命所從。泰豆乃立。木為塗。僅可容足。計步而置。履之而行。趨走往還。無跌失也。造父學之。三日盡其巧。泰豆歎曰。子何其敏也。得之捷乎。凡所御者。亦如此也。曩汝之行。得之於足。應之於心。惟於一也。齊輯乎轡。銜之際。而急緩乎唇吻之和。止度乎胸臆之中。而執節乎掌握之間。

執御矣

執專執也。射御皆一藝。而御為人僕。所執尤卑。言欲使我何所執以成名乎。然則吾將執御矣。聞人譽也。承之以謙也。○尹氏曰。聖人道全而德備。不可以偏長目之也。達巷黨人見孔子之大。意其所學者博。而惜其不以一善得名於世。蓋慕聖人而不知者也。故孔子曰。欲使我何所執而得為名乎。然則吾將執御矣。朱子曰。達巷黨人本不知孔子。但歎美其博學。而惜其無所成名。謂不以一善

內得於中心。而外合於馬志。是故能進退履繩。而旋曲中規矩。取道致遠。而氣力有餘。誠得其術也。得之於術。應之於轡。得之於轡。應之於手。得之於手。應之於心。則不以目視。不以策驅。心閒體正。六轡不亂。而二十四蹄。所投無差。回旋進退。莫不中節。然後輿輪之外。可使無餘。馱馬蹄之外。可使無餘地。未嘗覺山谷之險。原濕之夷。視之一也。吾術窮矣。汝其識之。出列子

得名也。此言至為淺近。然自察邁言者。觀之則於此便見。聖人道德純備。不可以一善名。故孔子不欲以黨人所稱者目居。而曰必欲使我有所執。而成名。則吾將執御矣。○南軒張氏曰。達巷黨人大孔子之博學。而疑其不能以偏成也。夫豈知本末精粗。一以貫之之道哉。故夫子但舉一藝自居。而又於藝之中。復居其次者。以見夫道之無乎不在。○厚齋馮氏曰。執御成名。王良造父是也。大凡專於一善。精於一業者。乃能成名。如稷之穡。羿之射。秋之奕。則其業精故也。學之博。雖各極其專。且精。不可得以一事名矣。無所成名。乃夫子之所以為大。而黨人不悟也。堯之民。無能名。此堯之所以為大也。歟。○新安陳氏曰。惟道全德備。故不可以為大。故堯之民。無能名。則所長止於此。不足以為大矣。黨人惜聖人之大。而不以一善得名。故夫子設言欲執御以成名。正以見執之不屑為。所以訓門弟子

白虎通云麻冕者何周宗廟之冠也所以用麻為之者女工之始亦不忘本也即不忘本不用皮皮乃太古未有禮文之服故孔子曰麻冕禮也

群書備考曰大裘之冕以祀昊天交冕以享先王鷩冕以享先公毳冕以祀四望山川希冕以祭社稷五祀玄冕以祭群小祀又云公衮冕九章侯伯鷩冕七章子男毳冕五章孤希冕三章卿大夫玄冕一章○古者冠制有三曰冕曰弁曰

當務平其本也○蔡氏曰博學無所成名黨人原贊夫子之大夫子聞之則若悔其博學無名之非而欲專執一藝以成名見徒博學如守約正以見博學之不足貴而所以大者不在是也此一藝是影出守約意非實語要善看

○子曰麻冕禮也今也純儉吾從眾

麻冕緇布冠也純絲也儉謂省約緇布冠以

三十升布為之升八十縷則其經二千四百

縷矣細密難成不如用絲之省約蔡氏曰非謂麻之非

純之是也以為無傷於禮故從之見已未嘗泥古惟禮之必不可變者方始違眾從古爾

拜下禮也今拜乎上泰也雖違眾吾從下

冠冕者朝祭之服自十二旒九旒而下者是也弁亞於冕周弁殷

夏收是也冠亞於弁委貌章甫母

追是也弁與冠自天子至於士皆

可服焉夏殷之祭用弁未嘗以弁

亞於冕周制庶人以冠士以弁不

得服冕

周禮純帛注純實緇字古緇以才

為聲謂之純者絲之始縑素質未

純也布冠以三十升布為之

臣與君行禮當拜於堂下君辭之乃升成拜

泰驕慢也雙峰饒氏曰先已拜於堂下而君

拜以成之孔子時君弱臣強徑自拜於

堂上故孔子云然人以爲諂想是此類○程

子曰君子處世事之無害於義者從俗可也

害於義則不可從也范氏曰衆人之所為君

是而已以衆為公義而舉從之非也以衆為

流俗而舉違之非也聖人之道若權衡輕重

不可以銖兩欺故純儉雖不及禮而可從拜

上則虧君臣之義雖舉世而行之亦不可從

也○趙氏曰麻冕之變人心漸薄即拜上之

漸也但制度節文之細猶可以隨時至於繁

朱子曰八十縷為升古尺一幅只

闊二尺二寸如深衣用十五升布

已似今極細絹一般這處又曉未

得古尺之短於今尺若畫一千二

百縷須是一幅闊不止二尺二寸

方得

胡氏曰麻績麻為布冕冠上板也

謂之縹布冠者染布為赤黑色也

冠者百服之總名冕者冠中之別

號禮朝服十五升冠倍之鄭注八

十縷為升升字當為登登成也

饒雙峯曰前漢食貨志周布幅廣

○子絕四毋意毋必毋固毋我

絕無之盡者毋史記作無是也意私意也

曰意是發動處意發而當即是理也發而不

當是私意也聖人只是任理而不任意○胡

氏曰理本於天意出於已夫學以誠意為言

蓋好善惡惡一有不實則所謂意者為私意

意不可以孤行必根於理而後必期必也固

可此獨以意言即私心之發也必期必也固

執滯也我私已也四者相為終始

各為一事合之起於意遂於必

則相為終始起於意遂於必遂為將成而

畱於固而成於我也蓋意必常在事前固我

常在事後

胡氏曰意必在方有作為之先故

曰事前固我在已有作為之後故

曰事

至於我又生意則物欲牽引循環不窮

矣朱子曰凡人做事必先起意必者迎之於

前固者滯之於後三者只成就得一箇我

及至我之根源愈大少間三者又從這裏生

出意又生必必又生固固又歸宿於我如元

亨利貞循環不已無意者渾然天理不任私

意無必者隨事順理不先期必無固者過而

不畱無所疑滯無我者大同於物不私一身

四者始於意而行於必畱於固而成於我必

之時淺固之時長意是始我是終固必在中

間一節重似一節也○黃氏曰即是而言其

別有四以心而論其本則一天理流行廓然

大公物各付物泊然順應此心如鑑空水止

而一毫之繫累無所容焉此其所○程子曰

以自始至終而絕無四者之病也○程子曰

此毋字非禁止之辭聖人絕此四者何用禁

此毋字非禁止之辭聖人絕此四者何用禁

二尺二寸程子言古尺當今五寸

五分弱如此則二尺二寸只是今

一尺二寸爾却用二千四百縷為

經是一寸布用二百經也其細密

難成可知

金仁山曰古尺僅當今尺五寸五

分弱其二千四百縷雖用細線或

半亦無所容况麻質粗又非可甚

細者升八十縷豈能疏相傳之誤

耶通考

周禮春官大祝辨九繅即古拜字

其容有此

九一曰稽首。拜而頭至地也。二曰頓首。拜而頭至手也。三曰空首。拜而頭至手也。四曰振動。振動之拜。五曰吉擗。乃齊事也。六曰凶擗。三年服則稽。七曰奇擗。奇擗為奇偶之奇。謂先屈一膝。今雅拜是也。或曰奇擗曰倚。倚。拜謂持節持戟。拜身倚之。以八曰。九曰肅擗。肅下。推手曰揖。引手曰擗。以享右祭祀。○歲一話。腰云。拜亦多儀矣。晉元帝與王導帖皆稱頓首。蓋尊師傅如此。非伏地而拜也。或曰有父母

止。張子曰。四者有一焉。則與天地不相似。曰。人之為事。亦有其初。未必出於私意。而後來不能化去者。若謂絕私意。則四者皆無。則曰。子絕。便得。何用更言絕四。楊氏曰。非知足以知聖人。詳視而默識之。不足以記此。○子畏於匡。畏者。有戒心之謂。新安陳氏曰。恐人誤以畏有戒心。匡地名。史記云。陽虎曾暴於匡。夫子貌似陽虎。故匡人圍之。厚齋馮氏曰。匡。朱邑。第子顏尅。時與虎俱。夫子適陳。過匡。顏尅御。匡人讖尅。夫子貌又似虎。匡人以兵圍之。五

答拜其子。姑舅答拜其婦者。蓋古人皆席地而坐。只拜手而受其拜。亦非伏地也。又曰。夷狄之拜曰膜拜。仰而掌以受。穎是也。雅拜者。唐人先下一膝。謂之雅拜也。○覲禮。天子不下堂而見諸侯。下堂而見諸侯。自周夷王始。乃升成拜。禮燕義云。君舉禮於賓。及君所賜。爵皆降。再拜稽首。升成拜。明臣禮也。君答拜之。禮無不答。則君上之禮也。宰夫代主人行。爵酬賓之後。君命下大夫二人。膝爵。公取

曰。弟子懼。故子曰。如下所云。曰。文王既沒。文不在茲乎。道之顯者。謂之文。蓋禮樂制度之謂。新安陳氏曰。道音。禮樂制度之本。禮樂制度者。道之寓。道無形體。顯設為文。而後乃可見。不曰道。而曰文。亦謙辭也。茲。此也。孔子自謂天之將喪斯文也。後死者不得與於斯文也。天之未喪斯文也。匡人其如予何。喪與皆去聲。馬氏曰。文王既沒。故孔子自謂後死者。言天若欲喪此文。則必不使我得與於此文。今我

禮記

四書大全

登爵以酬賓賓旅酬于兩階上此  
謂君奉旅于賓也君所賜爵持賜  
臣下之爵也二者賓皆降階下  
再拜稽首公命小臣既則賓升而  
成拜增復再拜稽首也

畏匡

地道記云長垣南十里有衛故匡  
城孔子所居

家語云孔子之宋匡人簡子以甲  
士圍之子路怒奮戟將與戰孔子  
止之曰惡有修仁義而不免世俗  
之惡者乎夫詩書之不講禮樂之  
不習是丘之過也若以述先王好  
古洽而為答者則非丘之罪也命

既得與於此文則是天未欲喪此文也天既  
未欲喪此文則匡人其奈我何言必不能違

天害已也朱子曰後死者是對上文文王言  
之如云未亡人之類此孔子自謂

也與天生德於予意思一般斯文既在孔子  
孔子便做著天在○南軒張氏曰文也者所  
以述是道而有傳也文王既沒聖人以斯文  
為已任也已之在與亡斯文之喪與未喪係  
焉是二者豈人之能為哉天也不曰喪已而  
曰喪斯文蓋已之身即斯文之所在也○雙  
峰饒氏曰天生聖人以任斯道達則為天地  
立心為生民立命窮則繼往聖開來學天意  
如此人安能違天而害之有夫子之德有夫  
子之道而後可以如夫子之自任否則妄也  
○雲峰胡氏曰文不在茲之文即文王之所  
以為文也文王接堯舜禹湯之統夫子接文

也夫山歌予和汝子路彈瑟而歌  
孔子和之曲三終匡人解甲而罷  
○琴操云孔子至匡郭外顏冠舉  
策指匡穿垣曰往與陽貨正從此  
反匡人聞其言告君曰違者陽貨  
今復來矣率眾圍孔子數日乃和  
琴而歌音曲甚哀有暴風擊軍士  
雷仆于是匡人乃知孔子聖人自  
辭去

畏乃敬備非畏懼也亦有愛道  
以愛其身之意

文在茲

王之統皆天也紂能囚文王不能違天而害  
文王匡人能圍夫子不能違天而害夫子此  
見聖人如命之學通考仁山金氏曰南末文  
武周公之禮樂悉已崩壞紀綱文章亦皆蕩  
然無有夫子收於散亡刪詩書正禮樂集羣  
聖之大成斟酌損益以昭來世又作春秋立  
一王之法是得  
與於斯文也

○大宰問於子貢曰夫子聖者與何其多能也

大音泰  
與平聲

孔氏曰大宰官名或吳或宋未可知也與者

疑辭大宰蓋以多能為聖也杜氏曰按孔子  
過宋時遭桓司

馬之厄遂微服而去豈復有問子貢者疑此  
大宰即吳餘也吳與魯會繪貉召季康子康



文即典籍之文道之所寓文傳而道亦傳也後死對既沒而言以斯文之興衰決此身之存亡而外患無所動心此事天主命之學也凡了

犬宰

按春秋之時以太宰名言者惟吳宋與魯耳吳有太宰嚭宋有太宰華督訖苑云子貢見太宰嚭嚭問曰孔子何如對曰臣不足以知之太宰曰子不知何以事之對曰唯不知故事之夫子其猶泰山林也百姓各足其材焉太宰曰子增夫

子使子貢往焉則此當是吳犬宰而亦當在此年也

子貢曰固天縱之將聖又多能也

縱猶肆也言不為限量也將殆也謙若不敢

知之辭聖無不通多能乃其餘事故言又以

兼之蔡氏曰固字不必作實字解與又字相應言夫子固然是天縱之不限其所至

意其為聖也既聖則無不通是又多能也

子聞之曰犬宰知我乎吾少也賤故多能鄙事

君子多乎哉不多也

言由少賤故多能而所能者鄙事爾朱子曰鄙事如

子不可增也夫賜其猶一累環也

以累環增泰山不益其高且為不知太宰語曰然則子有所酌也對曰天下有大樽而子獨不酌焉不識誰之罪也

越王殺太宰嚭戮其妻子以其不忠信斷絕吳之世太宰者官號嚭者名也伯州之孫伯州為楚臣以過誅嚭以困奔於吳是時吳王闔廬伐楚悉召楚臣而近之語為人覽聞辨見自達耳通諸事無所不知因其時自納

鈞弋獵較之類非以聖而無不通也且多能非所以

率人故又言君子不必多能以曉之朱子嘗問學者

曰夫子聖者歟何其多能也是以多能為聖也子貢對以夫子固天縱之將聖又多能也是以多能為聖人餘事也子曰吾少也賤故多能鄙事君子多乎哉不多也是以聖為不在此於多能也者之說不同諸君且道誰說得聖人地位著諸生多主夫子之言曰大宰以多能為聖固不是若要形容聖人地位則子貢之言為盡蓋聖主於德固不在多能然聖人未有多能者夫子以多能不可以律人故言君子不多尚德而不尚藝之意而其言實聖人未嘗不多能也又曰大宰知我乎以下意思曲折聖人不直謂大宰不足以知我只說大宰也知我便見聖人待人溫厚○南軒張氏曰多能雖不害其為君子然為君

於吳言伐楚之利。闔廬用之。伐楚。令子胥孫武與。將師入郢。有大功。還。吳王以。為太宰。住。馬。權。威。專。邦。之。權。未。久。闔。廬。卒。輕。見。夫。差。內。無。柱。石。之。堅。外。無。斷。割。之。勢。諛。心。自。納。操。獨。斷。之。利。夫。差。終。以。從。焉。而。忠。臣。奮。口。不。得。一。言。豁。知。往。而。不。知。來。夫。差。至。死。悔。不。早。誅。傳。曰。見。清。知。濁。見。曲。知。直。人。君。選。士。各。象。其。德。夫。差。淺。短。以。是。與。豁。專。權。子。胥。為。之。惑。是。之。謂。也。出越絕書

子不在乎多能。慶源輔氏曰。若以多能率人。則人將徇末而忘本。尚才而不務德。萃無以入聖賢之域矣。露。出君子字迴避聖字。

牢曰。子云。吾不試。故藝。牢。孔子弟子。姓琴。字子開。一字子張。衛試用也。言由不為世用。故得以習於藝而通之。

吳氏曰。弟子記夫子此言之時。子牢因言昔之所聞。有如此者。其意相近。故并記之。問吾不試。故藝。朱子曰。想見聖人。事事會。但不見用。所以人其見小小技藝。若使其得用。便做出大功業來。不復有小小技藝之可見矣。新安陳氏曰。多能亦聖德。無不通之驗。大宰認多。

多能為聖

黨人以博學為大。太宰以多能為聖。時人所見。略同。然黨人之大夫。子其辭。決太宰之聖。夫子其辭。疑其識見較淺。証石

君子不多。即吾執御矣之意也。但執御之言。微不多之言。顯夫多既為君子所不貴。則君子之所貴者。果安在哉。學者可以憬然悟也。記者引牢之言。提一藝字。夫道成而藝成。而下言藝。而一貫之旨。躍

能為聖。知其末而不知其本也。子貢謂聖而又多能。知其由本而該末也。孔子自言。與琴牢所聞。皆謙辭。辭。門人記夫子之言。又以琴牢之言實之。

子曰。吾有知乎哉。無知也。有鄙夫問於我。空空如也。我叩其兩端而竭焉。叩音

孔子謙言。已無知識。但其告人。雖於至愚。不敢不盡爾。叩。發動也。趙氏曰。叩乃叩。擊。有發動之意。兩端。猶言兩頭。言終始本末。上下精粗。無所不盡。朱子曰。此必當初有稱夫子無所不知者。故云。然慶源輔氏曰。始終以事言。本末以物言。上下以道器言。精粗以事理言。必如是而後。該括得盡。夫子之告人。必發動其兩端而盡告。

然記者引此其殆得聞性與天道者與如新錄

琴牢

琴牢衛人字子開一字子張與子桑戶孟子及二人為友相謂曰孰能相與於無相與相為於無相為孰能登天透霧橫挑無極言行無礙跡也相忘以生無所終窮言不恆生也三人相視而笑莫逆於心遂相與友莫然有間而子桑戶死未葬孔子聞之使子貢待事焉或編曲或鼓琴相和而歌曰嗟來桑戶乎嗟來

桑戶乎而已反其真而我猶為人椅子貢趨而進曰敢問臨尸而歌禮乎二人相視而笑曰是惡知禮意子貢反以告孔子曰彼何人者耶修行無有而外其形骸臨尸而歌顏色不變無以命之彼何人者耶孔子曰彼遊方之外者也而丘遊方之內者也外內不相及而丘使女往弔之丘則陋矣出莊子

無知  
上言子絕四言云無意此正所謂無意也聖心虛靈足以具象理應

真教子罕

四書大全論語卷九

之○新安陳氏曰聖人雖謙言已無所知然其教人而竭盡其理如此非上智周知之者不能也○程子曰聖人之教人俯就之若此猶恐眾人以為高遠而不親也聖人之道必降而自卑不如此則人不親賢人之言則引而自高不如此則道不尊觀於孔子孟子可見矣尹氏曰聖人之言上下兼盡即其近眾人皆可與知極其至則雖聖人亦無以加焉是之謂兩端如答樊遲之問仁智兩端竭盡無餘蘊矣若夫語上而遺下語理而遺物則豈

聖人之言哉

張子曰有不知則有知無不知則無知是以鄙夫有問仲尼竭兩端而空易無思無為受命乃如響聖人一言盡天下之道雖鄙夫有問必竭兩端而告之○問孰兩端與竭兩端如何朱子曰兩端猶言頭尾也竭兩端言徹頭徹尾都盡也○蔡氏曰兩端謂鄙夫叩其兩端而竭是叩其端緒因而罄竭之以鄙夫之解解鄙夫未嘗益以我之意見正以明其無知也

○子曰鳳鳥不至河不出圖吾已矣夫扶夫音

鳳靈鳥舜時來儀文王時鳴於岐山河圖河中龍馬負圖伏羲時出皆聖王之瑞也已止也○張子曰鳳至圖出文明之祥伏羲舜文

萬事然。但可謂之明。不可謂之知。故因天下之理。應天下之人。在我未嘗執一理。立一見。如風不自觸。故遇物而于喁。不銜鐘不自鳴。故隨叩而清韻常生。聖人若有知焉。馬能叩兩端而竭耶。夫子此論。原不為鄙夫之間。正為明此心之體。與黨人太宰互相發也。○凡人心既信則一。未信則兩。鄙夫有問。是其心亦有兩信。兩疑之兩端也。故彼叩我。我還叩彼。即其兩端而為之。究極其義理。剖決其是非。使彼

之端不至。則夫子之文章。知其已矣。南軒張氏曰。鳳不至。河不出圖。以徵聖王之不興。聖王不與。誰其用我。故曰吾已矣夫。  
○子見齊衰者。冕衣裳者。與瞽者。見之雖少。必作過之必趨。齊音咨。衰七雷反。少去聲。  
齊衰喪服。邢氏曰。言齊衰則冕冠也。衣上服。裳下服。冕而衣裳。貴者之盛服也。禮玉藻曰。衣正色裳間色。鄭曰。冕。無目者。作起也。趨。疾行也。或服玄上纁下。  
曰少當作坐。○范氏曰。聖人之心。哀有喪尊

洞然無疑焉。是以鄙夫之解解。鄙夫初未嘗以我之解解鄙夫。故曰無知。○舉一鄙夫。以見無知者尚未嘗益之。以知若夫有知者之間。其理風全。豈及能以知益之。深明其順理無私。即此想見聖人耳。順境界。表七。  
甲湯  
仲尼應問。雖叩而竭。而竭然言必因人為變化。所貴乎聖人之辭者。以其知變化也。如答顏淵。仲子之問。各因其材之高下。與其所失而告之。故後之學聖言者。亦不可

有爵。矜不成人。其作與趨。蓋有不期然而然者。尹氏曰。此聖人之誠心。內外一者也。問作與趨者。敬之貌也。何為施之於齊衰與瞽者。朱子曰。作與趨。固是敬。然敬心之所由發。則不同。見冕衣裳者。敬心生焉。而因用其敬。見齊衰者。瞽者則哀矜之心。動于中。而自加敬也。○雙峰饒氏曰。裏面不如此。而外面却如此者。偽也。裏面如此。而外面不如此者。誠不至也。聖人至誠。所以表裏皆如此。  
○顏淵喟然歎曰。仰之彌高。鑽之彌堅。瞻之在前。忽焉在後。喟。苦位反。鑽。祖官反。  
喟。歎聲。仰。彌高。不可及。鑽。彌堅。不可入。在前

○辭書志也  
○張子正蒙

鳳鳥

韓詩外傳云鳳生丹穴之山雄曰  
鳳雌曰凰其雛為鸞其後為前  
麟後蛇頭而魚尾龍文龜背鸞領  
雞喙五色備舉不啄生至不折生  
草棲梧桐食竹實飲醴泉飛則群  
鳥引從鸞火之禽陽之精惟德能  
至堯時巢於阿閣周之興也鸞鸞  
鳴岐

論語摘襄聖曰鳳六象九苞六象  
類象天日象日背象月翼象風足

在後恍惚不可為象此顏淵深知夫子之道

無窮盡彌高無方體在前而歎之也朱子曰

高見其高而未能至鑽之彌堅測其堅而未  
能達是說難學前後是說聖人之道捉摸不  
著皆是譬喻如此聖人只是一箇中底道理  
高堅前後只是箇中庸不可能蓋聖人之道  
是箇恰好底道理不著意又失了繞著意又  
過了只是難到恰好處此顏子深知夫子之  
道而善形容者也

夫子循循然善誘人博我以文約我以禮

循循有次序貌誘引進也博文約禮教之序

也言夫子道雖高妙而教人有序也雙峰饒氏曰先

象地尾象緯九苞口包命眼合度

耳聰達舌訕伸色光彩冠矩周距

銳鈞音激揚履文戶宋均注云錦

人鏡經云凡五方之鳥皆似鳳而

非也東方發明全身總青至則變

之威西方鷩鷩全身總白至則瘦

之威南方焦明全身總赤至則早

之威北方幽昌亦曰漫居全身總

黑至則水之感中央為名玉雀亦

曰鳳凰全身總黃惟此為瑞禽經

鳳謂之鸞亦鳳謂之鸞黃鳳謂之

鸞白鳳謂之鸞紫鳳謂之鸞也

博我以文以開廣我之知識然後約我以禮  
使我於視聽言動上皆由乎規矩準繩而所  
守得其要通考勿軒熊氏曰學問無窮必究  
其理是曰博文檢束有要必循其則是曰約  
禮○侯氏曰博我以文致知格物也約我以

禮克己復禮也朱子曰博我以文約我以禮

但博學於文約之以禮孔子是泛言人能博  
文而又約禮可以弗畔夫道而顏子則更深  
於此耳侯氏謂博文是致知程子曰此顏子  
格物約禮是克己復禮分曉

稱聖人最切當處聖人教人唯此二事而已

朱子曰博我以文是要四方八面都見得周  
備無遺至約我以禮又要收向身上上來無  
一毫之不足兩事雖互相發明若博文而不  
約以禮便無歸宿處○覺軒蔡氏曰不說窮

河圖

書注伏羲氏王天下龍馬出河遂則其文以畫八卦謂之河圖其數一六居下二七居上三八居左四九居右五十居中擊辭曰天一地二天三地四天五地六天七地八天九地十天數五地數五天數二十有五地數二十凡天地之數五十有五

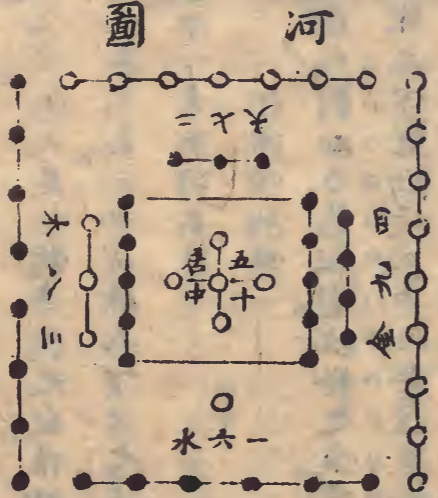
天一生水地六成之地一生火天七成之天三生木地八成之地四生金天九成之天五生土

理又不說格物只說博文蓋文字上該乎理而此之理則尤顯下該乎物而此之物則尤精不說理只說禮便是與復禮之禮同此禮字便有檢束便有規矩準繩若只說理便泛了更味兩箇我字尤見以身體之切實用功處雙峰饒氏曰博學於文約之以禮是我自去博約以學言也博我以文約我以禮是夫子博我約我以教言也厚齋馮氏曰博文約禮夫子教人之法皆然惟子淵求道之力認道之真有以見夫子之為我設爾

欲罷不能既竭吾才如有所立卓爾雖欲從之未由也已

卓立貌未無也此顏子自言其學之所至也蓋悅之深欣罷不能而力之盡既竭吾才所見益親如有

地之成之



河圖運行次序  
河圖之序自北而東左旋而相  
生然對待之位則北方一六水  
剝方三八木而相剋者寓乎相  
東方三九火而相剋者寓乎相  
生之蓋造化之理生而不剋  
則生若無從而裁制其河圖生  
剝之妙有如此者○子華子曰  
二與四抱九而上濟六與八踏

所立而又無所用其力也欲從吳氏曰所謂

卓爾亦在平日用行事之間非所謂窈冥昏

默者朱子曰卓爾是聖人之大本立於此以

得確定親切不似向來捉摸處不是雖高

堅前後之外別有所謂卓爾者也○勉齋黃

氏曰吳氏所釋卓爾之意最為切實嘗以其

意推之夫聖人之道固高明廣大不可幾及

然亦不過性情之間動容之際飲食起居交

際應酬之務若臣父子兄弟夫婦之常出處

去就辭受取舍以至於政事施設之間無非

道之寓○蔡氏曰如有所立卓爾謂日用事

物之間此個道理的有定在初無彌高彌堅

在前在後者矣究其實凡事物莫不有天然

自有之中所謂無過不及而至善之所在也

一而下沈。戴九而履一。據三而持七。五居中宮。數之所由生。一從一橫數之所由成。

宋史王柏曰。伏羲則河圖以畫八卦。文王推八卦以合河圖者。先天後天之宗。祗也。河圖是逐位奇耦之交。後天是統體奇耦之交。惟四生數不動。以四成數而下上之上。稱下奇莫非自然。

顏淵喟然嘆

凡人到心力莫容處。始發之嘆。謂然二字。正欲從末由之真景象也。記者以此擬其神情。絕有可想。周

侯。○孟子曰。聖而不可知之謂神。至高至堅。忽前忽後。非即所謂神馬者乎。然其道不過一以貫之道而已。一散於萬殊。必觀其會通。故須博。一具於吾身。必行其典禮。故須約。日從事於博約。則善無不明。身無不誠。所謂殊途同歸。時措咸宜之理。確有真見。如為臣知其何以忠。為子知其何以孝。當行知其可以行。當藏知其可以藏。時中之道。固已知之。明而守之。固是謂至卓。然猶着擬議未化。矜持欲從。

孟子

四書大全

論語卷九

七

不及耳。立兼知行。事事上認得出來。然猶出於力索。與道為二。不如夫子之從心所欲。不踰矩也。末由也。已。不是休了不用力。只是工夫比前更細。循循養將去。張子所謂大可為也。化不可為也。在熟之而已。○雙峰饒氏曰。窃窃冥冥。至道之精。昏昏默默。至道之極。列子之言也。此章學者易得求之。程子曰。到此高遠。故引吳氏之說以明之。地位工夫尤難。直是峻絕。又大段着力不得。慶源輔氏曰。能為之謂才。竭其才。則是盡其所能。為之才。則其工夫蓋非才所能及矣。此其所以着。楊氏曰。自可欲之謂善。充而至於大力行之積也。大而化之。則非力行所及矣。新安陳氏曰。此將孟子善信美大聖神之次第。以配此章。大猶是力行積累之功。化則久

久純熟自然。此顏子所以未達一間也。夫無迹之妙。子教人不出博文約禮二事。門人莫不知。惟顏子有所進。有所見。故高者有可攀之哩。堅者有可入之理。在前在後者有可從而審其約之理。非若其他。僅能弗畔而已。此門人所以不可企及也。朱子曰。得之。○潛室陳氏曰。前此論博約。以用力到此。則自大趨於化。自思勉而至。不思不勉。介乎二者之境。所未達者。一開。非人力所能為矣。但當據其所已。然從容涵養。勿忘勿助。至於日深月熟。則亦將忽不期而自到。而非今日之所預知也。○程子曰。此顏子所以為深知孔子而善學之者也。胡氏曰。無一事而喟然歎。非如孔子固此顏子學既有得。故述其先難之故。後得之。

而○非○從○欲○未○能○與○之○為○一○故○曰○未  
由○也○已○此○所○謂○大○而○特○化○焉○者○也  
進○此○則○神○不○可○知○矣○按○此○章○分○明  
畫○出○一○箇○孔○子○又○畫○出○一○箇○顏○子  
傳○神○寫○照○豈○曾○思○孟○所○能○及○哉  
顧○涇

由新安陳氏曰先難指仰鑽瞻忽後得而歸指如有所卓爾由字指善誘博約  
功於聖人也高堅前後語道體也仰鑽瞻忽  
朱領其要也惟夫子循循善誘先博我以文  
使我知古今達事變然後約我以禮使我尊  
所聞行所知如行者之赴家食者之求飽是  
以欲罷而不能盡心盡力不少休廢然後見  
夫子所立之卓然雖欲從之未由也已蓋  
不怠所從必求至乎卓立之地也抑斯歎也  
其在請事斯語之後三月不違之時乎朱子曰

子失司寇之後若夢奠則子路死於衛久矣大夫老而致仕無家臣者無祿位也

病間曰久矣哉由之行詐也無臣而為有臣吾

誰欺欺天乎

開知

病間少差

楚辭反

也病時不知既差乃知其

事故言我之不當有家臣人皆知之不可欺

也而為有臣則是欺天而已人而欺天莫大

之罪引以自歸其責于路深矣

朱子曰久矣哉不特指那

一事是指從來而言子路平日強其所不知以為知只有一毫不誠便是詐也○慶源輔氏曰既斥子路以行詐而又自謂其欺天蓋以見義理之不可犯也如此



美玉

山海經曰珉音二玉相合瑁音珉  
吳巒鑿耳玉也積翠之山及鹿臺  
山其中多白玉瑜少之山多嬰垣  
之玉泰眉之山浴水多漆玉泰音  
山之上出焉多玉膏龍首之山多  
美玉放鼻之山明水多蒼玉平丘  
在三桑東爰有遺玉  
京兆記曰藍田出美玉如藍故曰  
藍田  
遂論語曰治玉謂之琢亦謂之雕  
雙玉為穀玉十為區瑤音玉色鮮

白也瑩玉色也瑩玉光也瑩亦玉  
也瓊瑾瑜美玉也璣音玉玉采也  
玲瓏音瑋瑋音瑋玉聲也璣玉佩  
也瑋克耳也璣玉飾以水添也  
聘義云子貢問於孔子曰敢問君  
子貴玉而賤珉者何也為玉之寡  
而珉之多與孔子曰非為珉之多  
故賤之也玉之寡故貴之也夫昔  
者君子比德於玉焉溫潤而澤仁  
也縝密以栗知也廉而不劌義  
也垂之如隊禮也叩之其聲清越  
以長其終絀然樂也瑕不掩瑜

且子與其死於臣之手也無寧死於二三子之  
手乎且子縱不得大葬予死於道路乎

無寧寧也惟有無字乎字故大葬謂君臣禮

葬死於道路謂棄而不葬又饒之以不必然

之故○范氏曰曾子將死起而易簣音曰吾

得正而斃焉斯已矣子路欲尊夫子而不知

無臣之不可為有臣是以陷於行詐罪至欺

天君子之於言動雖微不可不謹夫子深懲

子路所以警學者也楊氏曰非知至而意誠

則用智自私不知行其所無事往往自陷於

行詐欺天而莫之知也其子路之謂乎新安

曰有家臣而用家臣理也無而用之非理也

天者理而已非理則欺天矣子路欲尊夫子

豈知陷於欺天尊夫子

者反所以累夫子歟

○子貢曰有美玉於斯韞匱而藏諸求善買而

沽諸子曰沽之哉沽之哉我待買者也韞紆粉

木反質仕故設此二端以問也孔子言固當賣之但

不檢。忠也。季尹旁達信也。氣如  
白虹。天也。精神見於山川地也。圭  
璋特達德也。天下莫不貴者道也。

當待賈而不當求之耳。南軒張氏曰：子貢以美玉為喻，疑夫子將終藏而不沽也。若夫子之意，則以為君子豈不欲施用於世乎？然求價而沽，則不可，必待其價而後沽耳。待價而價未至，其不沽也又何怪哉。○范氏曰：君子未嘗不欲仕也，又惡不由其道。士之待禮猶玉之待賈也。若伊尹之耕於野，伯夷太公之居於海濱，世無成湯文王，則終焉而已，必不枉道以從人，銜玉而求售也。雲峰胡氏曰：子貢之求之也，其諸異乎人之求之與？蓋以子貢之問，病在一求字也。今子貢之問，亦是病在一求字。豈問夫子者在先，而答子禽者在後歟？○新安陳氏曰：此章當味求字與待字，不

九夷

後漢書東夷傳：王制云：東方曰夷。夷者，抵也。言仁而好生萬物，抵地而出，故天性柔順，易以道御。至有君子不死之國焉。故孔子欲居九夷也。○夷有九種：曰猷夷、於夷、方夷、黃夷、白夷、赤夷、玄夷、風夷、陽夷。又玄菟。音樂浪，高麗滿節，息吏索家東屠倭人。天鄙制疏。初學記云：子欲居九夷，從鳳嬉。宋均曰：鳳過亂則替居九夷。

待賈而求之，則併本然之美失之矣。待賈安於命義之正，求賈者涉於奔競之私，庶珍待聘其可也。

○子欲居九夷

東方之夷有九種。九種見書旅旅欲居之者，亦乘桴

浮海之意。

或曰：陋如之何？子曰：君子居之，何陋之有。

君子所居則化，何陋之有。問此及浮海章何意？朱子曰：只見道不行，偶發此歎，非實言也。○問子欲居九夷，使聖人居之，真有可變之理否？曰：然。○南軒張氏曰：欲居九夷，與乘浮海之歎同。或人未之論，則以為真欲往也，故疑其陋，以為不

魯事之非莫大乎名分而名分之  
倒置莫甚於樂故寄定名分之心  
於定樂之中得所就是樂正俞純  
綴繹以樂之節奏而言此不主節  
奏主聲詩之被於樂者言蓋古者  
宗廟朝廷房中之樂各有篇章不  
相淆亂三家者以雅微則不得其  
正矣正之不但雅奏於朝頌奏於  
廟如玉朝當奏何篇侯朝當奏何  
篇王廟當奏何篇侯廟當奏何篇  
天子享元侯當奏何篇諸侯享使  
臣當奏何篇一一正其差等使夫

可居夫子之所以告之者乃行乎夷狄之道  
忠信篤敬何入而不自得也○厚齋馮氏曰  
箕子封於朝鮮東夷之地也何陋之有雖然  
夫子去父母之國尚遲遲其行況舍中國而  
之夷狄乎是蓋有激  
而姑云爾非素志也

○子曰吾自衛反魯然後樂正雅頌各得其所  
魯哀公十一年冬孔子自衛反魯是時周禮

在魯然詩樂亦頗殘缺失次孔子周流四方

參互考訂以知其說晚知道終不行故歸而

正之朱子曰是時王迹熄而詩亡其存者謬  
亂失次孔子自衛反魯復得之他國以

歸定著為三百五篇於是雅頌各得其所○  
南軒張氏曰聖人未剛詩以前篇章交錯不

子得用則其正樂之功見於行事  
者便是如此非空言也徐敏○前  
者賦形弓而武子不吝賦文王而  
穆叔不拜雅失其所也歌辟公而  
廣杜誰荐歌穆穆而孝子誰緜頌  
夫其所也故知正樂之功

雅頌

卜子夏曰言天下之事形四方之  
風謂之雅雅者正也言王政之  
廢興也政有小大故有小雅焉大  
雅焉頌者美盛德之形容以其成  
功告於神明者也

以其序者亦多矣故反魯之後然後樂正雅  
頌各得其所獨舉雅頌不及風者列國多不  
正之聲廟朝所不奏二南亦用之房中耳故  
正樂只言雅頌○胡氏曰聖人雖生知然於  
聲音節奏必考而後詳必驗而後信在齊聞  
韶學之三月亦其事也○新安陳氏曰晚知  
道不行於當時故歸而正詩樂以傳之來世  
詩者樂之章詩得其所而後樂得其正聖人  
追言其效故先樂而後詩耳○蔡氏曰古者  
宗廟朝廷房中之樂各有篇章不相淆亂如  
甯武不拜湛露穆叔不拜肆夏以非其所也  
夫子則別之以類序之以義如王廟侯朝當  
歌何詩王廟侯廟當歌何詩  
各各不紊有名分井然意

○子曰出則事公卿入則事父兄喪事不敢不  
勉不為瀕困何有於我哉

不為酒困

詩小雅賓之初筵温温其恭其未  
醉止威儀反反其既醉止威儀  
幡幡其坐遷屢舞仙仙其未醉止  
威儀抑抑曰既醉止威儀必必也  
是曰既醉不知其秩也賓既醉止  
載號載呶亂我邊豆粲舞傲傲是  
曰既醉不知其郵也側弁之儀傾  
屣舞僂僂既醉而出並受其福醉  
而不出是謂伐德飲酒孔嘉維其  
令儀凡此飲酒或醉或否既立之  
監或佐之史彼醉不臧不醉反恥

說見第七篇

默而識之章亦然此則其事愈  
卑而意愈切矣。新安陳氏曰彼三者以為雖  
而又謙之辭此則視前三者事愈卑而其謙  
讓之意愈切矣。○朱子曰此說本卑非有甚  
高之行然工夫却愈精密道理却愈無窮故  
曰知崇禮卑。○聖人自謙言不曾有此數者  
常有懷然不足之意眾人雖見他仁之至熟  
義之至精他只管自見得有欠缺處。○南軒  
張氏曰此章視之若易能然行之無憾則未  
易也。蓋於天理之當為者求盡其道而於人  
情之易動者不踰其則雖聖人亦極乎是理  
而已。此章所以警學者使自察於踐履之間  
不忽於卑近不違於微小之意益深切矣。○  
雙峰饒氏曰事公卿父兄事生之禮喪事不  
死之禮常情多謹於事生而易忽於事死不  
特三年之喪如其功總之輕者皆不可以不

或勿從謂而告之無俾太怠

樂記云先王因為酒禮壹獻之禮  
賓主百拜終日飲酒而不得醉焉  
此先王之所以脩酒禍也故酒食  
者所以合歡也樂者所以象德也  
禮者所以綴淫也  
商受醕酒天下化之妹土商之都  
邑染惡尤甚武王封康叔於此地  
作酒誥教之其略云乃穆考之王  
肇國在西北厥誥遠廢邦庶士越  
以正御事朝夕曰祀茲酒惟祭記  
惟天降命肇我民元祀天始命氏

勉三件皆是大節目不為酒困是至小底然  
亦甚難聖人之心無時不存亦因可以勉人  
耳

○子在川上曰逝者如斯夫不舍晝夜

夫音扶  
舍上聲

天地之化往者過來者續無一息之停乃道

體之本然也。此五句所包甚闊。○勿齋程氏

曰維天之命於穆不已無聲無  
臭是曰然其可指而易見者莫如川流。吳氏  
道體。然其可指而易見者莫如川流。吳氏  
者不指水。斯字方指水。○問逝訓往。集註謂  
往過來續似多了來字。雙峰饒氏曰不說來  
者無以見往者之無窮。往是前面已去底。來  
是後面接續去底。二者皆往也。○新安陳氏  
曰必有來者續方見道體之無窮。使往  
過而來不續則其幾息而非生道矣。故於

亦罔非酒惟行。越小大邦用。喪亦  
有。事。有。職。業。無。彘。酒。無。常。越。庶。國  
飲。惟。祀。德。將。無。醉。惟。曰。我。民。迪。小  
子。惟。土。物。愛。厥。心。賦。孫。惟。土。物。之  
愛。勤。稼。服。田。聽。聽。祖。考。之。彘。訓。越  
無。有。外。慕。小。大。德。小。子。惟。一。德。小。德。一。德。一  
也。妹。上。嗣。爾。股。肱。純。其。藝。黍。稷。奔  
乘。事。厥。考。厥。長。肇。牽。車。牛。遠。服。賈  
孝。養。厥。父。母。厥。父。母。慶。自。洗。泮。致  
用。酒。腴。厚。也。庶。士。有。正。越。庶。伯。君

子其爾典德朕教爾尚克修饋食。  
爾乃自介用逸。前訓民。在昔殷先  
哲王迪畏天顯。小民經德秉哲。自  
成湯至於帝乙。成王輔相。成就君  
輔惟御事。厥樂有恭。不敢自暇自  
逸。矧曰其敢崇飲。在今後嗣。王。酣  
身。淫。泆。於。非。宴。用。燕。喪。威。儀。民。罔  
不。盡。傷。心。惟。荒。腴。於。酒。無。德。馨。香  
祀。登。聞。於。天。誕。惟。民。怨。庶。群。自。酒  
腥。聞。於。上。故。天。降。喪。於。殷。天。非。虐  
惟。民。自。速。辜。古。人。有。言。曰。人。無。於  
水。監。當。於。民。監。今。惟。殷。墜。厥。命。我

此發以示人欲學者時時省悉井察而無毫  
髮之間斷也。新安陳氏曰此又發言外意欲  
然不息而法之。○程子曰此道體也天運而  
不已日往則月來寒往則暑來水流而不息  
物生而不窮皆與道為體運乎晝夜未嘗已  
也。朱子曰日往月來等未是道但因此可見  
道之體爾那無聲無臭底便是道只於無  
聲無臭上推究如何見得道因有四者方見  
得那無聲無臭底道之體便在這許多物事  
上只是水上較親切易見。○胡氏曰夫子因  
所見之一物而言程子因夫子之說併舉三  
者而言夫道體可言固不專於水亦不專於  
四者大而造化之流行逝而口鼻之呼吸莫

不皆然是以君子法之自強不息及其至也純  
亦不已焉。朱子曰大抵過去底物不息猶天  
如此不息蓋聖人之心又曰自漢以來儒者  
皆不識此義此見聖人之心純亦不已也純  
亦不已乃天德也有天德便可語王道其要  
只在謹獨。朱子曰能慎獨則無間斷而其理  
面便間斷了如何愚按自此至終篇皆勉人  
進學不已之辭。新安倪氏曰楚辭辨證經  
師古曰舍止息也屋舍次舍皆此義論語不  
舍晝夜謂晝夕不息爾今人或音捨非是

書經子罕

四書大全論語卷九

七

其可不夫監於時。汝劫志殷獻臣。  
訪用力也。用力侯旬里衛。又戒隣  
戒殷之賢臣。太史掌六典。八  
羽太史友。內史友。法八則。內史掌  
八柄之。矧惟爾事。服休服采。論道  
法者。矧惟爾事。折父薄違。司馬  
之。矧惟爾事。折父薄違。司馬  
折而迫逐。農父若保。司農主民而  
違命者。司空主庫地居民。而  
宏父定群。制其經界以定法。矧  
爾剛制於酒。汝身尤當剛果。封。汝  
典聽朕志。勿辯有司。民酒於酒。汝  
不治諸百工之酒。酒則  
民之漏酒者。不可禁矣。

蔡氏曰。此言道體無須與之或息所  
以示人體道當無須與之或息也。  
○子曰。吾未見好德如好色者也。好去聲  
謝氏曰。好好色惡惡臭。誠也好德如好色。斯  
誠好德矣。然民鮮能之。慶源輔氏曰。大凡至  
誠而好。則內外表裏  
如一。而心志容色  
皆應有不可掩者。○史記孔子居衛。靈公與  
夫人南同車。使孔子為次乘。去聲。○第二招  
乘次其後。  
搖市過之。孔子醜之。故有是言。朱子曰。招搖  
安陳氏曰。夫人不翟。弗自蔽。公與同車。招搖  
過市。無耻孰甚焉。孔子此言。因靈公好色而  
發也。

徹首徹尾。無少懈。急間歇。方是精  
神銳始而懈終。卒歸於無成。為山  
振井之喻。可為三復。○兩說一貫。  
先說止而後說進。聖人絕妙鼓舞。  
李卓吾

○子曰。譬如為山。未成一簣。止。吾止也。譬如平  
地。雖覆一簣。進。吾往也。貴求位反  
覆芳服反  
簣。土籠也。書曰。為山九仞。功虧一簣。夫子之  
言。蓋出於此。言山成而但少一簣。其止者。吾  
自止爾。平地而方覆一簣。其進者。吾自往爾。  
蓋學者自強不息。則積少成多。中道而止。則  
前功盡棄。其止其往。皆在我而不在人也。安  
陳氏曰。其往乃自強。其止乃自棄。自強者不  
成不止。自棄者止而必不成。語有三四章。純  
如詩六義之比。此止言為山而未嘗言為學。  
然為學之義見於言外。此外松柏驥力苗秀

不情  
 他人行之而不情惟回語之而不  
 情力行即在心解中如苗禾具生  
 息之機時雨一施暢茂條達自不  
 容已末了○夫子惜顏子未見其  
 止此止字即止至善之止處

章是也。○蔡氏曰。此喻人之為學。廢於自息。成於自強也。未成一篲。豈有可止之勢哉。然吾欲止。則止矣。方覆一篲。豈有可進之勢哉。然吾欲往。則往矣。先言自棄。後言自往者。蓋以其前日之所進。證於今日之所棄。尤見為可惜也。

○子曰。語之而不情者。其回也與。語去聲與平聲

惰懈怠也。范氏曰。顏子聞夫子之言。而心解

力行。造次顛沛。未嘗違之。如萬物得時雨之

潤發榮滋長。何有於惰。此羣弟子所不及也。

朱子曰。顏子聽得夫子說話。自然住不得。若他人聽過了。半疑半信。若在若亡。安得不惰。○慶源輔氏曰。心解。謂知得透徹。聞一知十。是也。力行。謂行得至到。既竭吾才是也。重在

力行。然必由于心解。夫子稱顏子。所以厲聖弟子也。

○子謂顏淵曰。惜乎。吾見其進也。未見其止也。進止二字。說見上章。顏子既死。而孔子惜之。

言其方進而未已也。勉齋黃氏曰。智愚賢。不止之間。爾知逝者如斯之意。則誠不容於止且惰矣。○蔡氏曰。此夫子惜顏子有進學之功。無自棄之失。

○子曰。苗而不秀者有矣夫。秀而不實者有矣夫。夫音扶

穀之始生曰苗。吐華曰秀。成穀曰實。蓋學而

無聞

無聞是不聞道非無聲聞也夫子云是聞也非達也安肯以此望人未對今只就後生言將來必強如今日也不必添我字下陽

不至於成有如此者是以君子貴自勉也

朱子

曰苗須是秀秀須是實方成學不至實亦何所用此聖人勉人進學意也○南軒張氏曰有質而不學苗而不秀者也學而不能有諸已秀而不實者也○新安陳氏曰此章或謂孔子惜顏子非也此以比始學而不發達發達而不成就者學者不可以方苗而秀自止當以既秀且實自勉也○蔡氏曰學未至於成時時莫可自必兩有矣夫說得警醒

○子曰後生可畏焉知來者之不如今也四十

五十而無聞焉亦不足畏也已

焉知之焉音煙

孔子言後生年富力彊足以積學而有待其勢可畏安知其將來不如我之今日乎然或

不能自勉至於三而無聞則不足畏矣言此

以警人使及時勉學也言子曰五十而不以

善聞則不聞矣蓋此言也蔡氏曰年富

彊則進學有餘功而德業進脩則未易量而可畏已老而實隕名銷則不足畏而可哀集註謂尹氏曰少而不勉老而無聞則亦已矣自少而進者安知

其不至於極乎是可畏也

雙峰饒氏曰曰可畏期望以勉勵之

曰不足畏絕望以警戒之○蔡氏曰不如今是說今日之可畏仍指後生言乃將來不可限是之意



○子曰法語之言能無從乎改之為貴異與之言能無說乎繹之為貴說而不繹從而不改吾末如之何也已矣

法語者正言之也異言者婉而導之也繹尋

其緒也新安陳氏曰如系有端緒尋求其端緒而思慮細繹之也法言人

所敬憚故必從然不改則面從而已異言無

所乖忤故必說然不繹則又不足以知其微

意之所在也○楊氏曰法言若孟子論行王

政之類是也異言若其論好貨好色之類是

也語之而不達拒之而不受猶之可也其政

喻焉則尚庶幾其能改繹矣從且說矣而不

改繹焉則是終不改繹也已雖聖人其如之

何哉南軒張氏曰法言明善而正告之異言委曲而開導之也自非肆於惡而無忌

憚者其聞之能無面從與說意乎然聞善將

以善其身也苟惟暫說而不思其故面從而

不改其非則亦何有於已哉○蔡氏曰法如

律之繩人異如風之入物從與說言者自善

爾受言而能反於己乃為聽言者之可貴不

繹不改則昏不能開堅不可轉更無術以救

正挽回之故曰吾未如之何也已矣

○子曰主忠信毋友不如己者過則勿憚改

重出而逸其半。新安陳氏曰：弟子各記所聞，有詳有略。

○子曰：三軍可奪帥也，匹夫不可奪志也。

侯氏曰：三軍之勇在人，匹夫之志在己，故帥

可奪而志不可奪。如可奪則亦不足謂之志

矣。此借士句以形下句意。○南軒張氏曰：志者，中有所主也。三軍雖衆，其帥可奪者，資

諸人故也。人雖微，其志則不可奪者，定諸己故也。夫使志而可奪，則不得謂之志矣。雖

然，此所謂志，謂守其道而不渝。如虞人非其招不往之類是也。若守認私意而不知從義

則是失其所上，謂之任意則可耳，非志也。○一齋黃氏曰：其美一婦人也，而以死自誓，其

志之不可奪如此。況志於仁，志於道，可得而奪乎。○志與意不同意，是發動處，志是存主

緼袍

王藻云：緼音為襦，音緼為袍。鄭注

云：衣有著之稱。緼，今之新綿。緼，今

之緼，雜舊絮也。疏云：好者為縣，惡

者為絮。朱子云：袍，謂夾衣。有緼在胎者。

漢羊續傳：續舉緼袍以示使人曰：臣之兩貧，惟此而已。注云：緼，故絮

也。又鹽鐵論云：原憲之緼袍，賢於季孫之狐貉。

處。夫子所謂志立仁人，有殺身以成仁，無求生以害仁，其可得而奪乎。如可奪則豈足以為志哉。○洪氏曰：志氣之帥也。故以為喻。○雙峰饒氏曰：三軍有千萬箇心，匹夫只是一心。若三軍離心，則帥便被人奪了。匹夫之志在我而已，故不可奪。此是教人立志。

○子曰：衣敝緼袍，與衣狐貉者立，而不耻者，其

由也與。衣去聲，緼紂粉反。貉胡各反，與平聲。

敝壞也。緼，臬。想里反。臬，呂反。也。袍，衣有著者也。

蓋衣之賤者，狐貉之皮為裘衣之貴

者。子路之志如此，則能不以貧富動其心，而

可以進於道矣。故夫子稱之。厚齋馮氏曰：與美衣服者並立。

不伎不求何用不臧

詩云雄雉于飛泄泄其羽我之懷矣自詒伊阻○雄雉于飛下上其音展矣君子實勞我心○瞻彼日月悠悠我思道之遠曷云能來○百爾君子不知德行不伎不求何用不臧○註云婦人以其君子從役於外故言雄雉之飛舒緩自得如此○引詩意伎求根恥字來伎者恥之激而為忌嫉求者恥之弱而希冀

而耻心不動其志足以帥氣而不可奪矣烏得不與之然特其立志之初也

不伎不求何用不臧

伎害也求貪也臧善也言能不伎不求則何

為不善乎此衛風雅雉之詩孔子引之以美

子路也呂氏曰貧與富交彊者必伎弱者必

求朱子曰伎是疾人之有求是耻已之無世

是皆為外物之所累者也能於外物無所累焉用以深造何往而不善哉

子路終身誦之子曰是道也何足以臧

終身誦之則自喜其能而不復求進於道矣

新安陳氏曰子路能如此本可進於道今誦所引詩而自喜其能則不復求進於道矣夫子所以一揚之故夫子復言此以警之新安陳氏曰是

道謂不伎求之事何足以臧承何卅不臧之語而反之○蔡氏曰誦之不是自足是據而恐失之意他意思正是謂其足以臧也夫子亟將初意說明與他原不說不臧但道理無窮此未足以盡之爾足字宜玩似不直得自喜光景○謝氏曰耻惡

衣惡食學者之大病善心不存蓋由於此子路之志如此其過人遠矣然以眾人而能此則可以為善矣子路之賢宜不止此而終身誦之則非所以進於日新也故激而進之濬

稗海云歲字從步從戌從步者躡度之行可推步也從戌者木星起於亥至戌而周天歷越二十八宿宣徧陰陽一年行一次而四時功畢故取於木星為歲也

爾雅云太歲大甲曰闢逢在乙曰旃蒙在丙曰柔兆在丁曰強圜在戊曰著雍在巳曰屠維在庚曰上章在辛曰重光在壬曰玄默在癸

曰昭陽又太歲在寅曰攝提格也歲在寅正月申也東方為參星衆之紀宿以攝提格故名也

陳氏曰子路好勇必無伎未自足孔子因其無日新之功而進焉又曰子路於世間名利關大畧限分明處已見得破但其工夫粗疎未入聖賢閫室所以聖人常欲抑其所已能進其所未發○蔡氏曰大抵學先要不以貧富動心有箇重內輕外之意然後可與進道然此亦進道之資耳若專挾此為能則志有所局無復遠大之望矣始言何用不滅以其可進於道也後言何足以滅以其不復求進於道也曉得是道也何足以滅方理會得不伎不求何用不滅

○子曰歲寒然後知松栢之後彫也彫字當作凋

范氏曰小人之在治世或與君子無異惟臨利害遇事變然後君子之所守可見也慶源輔氏

不陽而在卯曰單闕言陽氣推萬物而起也  
起而在辰曰執徐執徐物皆舒也  
起而在巳曰大荒落而大出霍然  
也而在午曰敦牂敦盛也  
未曰協洽言陰陽化生  
音澹言萬物吐秀  
起而在戌曰闕茂闕發也  
皆發在亥曰大淵獻  
司也在子曰困  
子也在丑曰赤奮若  
不復其在也  
歲也夏曰歲  
取歲行

曰物之受於天者獨正故不凋於歲寒人之得於天者必周故能不變於邪世○胡氏曰小人在治世或與君子無異者猶春夏之交萬物青蔥雖有堅脆之不齊然未可辨也及事變之來小人則隨時變遷君子則所守不易非死生禍福可得而移亦猶重陰沍寒生意惟悴而松栢獨蒼然不變○新安陳氏曰松栢在春夏無異衆木必經歲寒方見其後衆木而凋零以此君子在平時無異衆人必經事變方見其異後凋雖待歲寒而後可見松栢之有心則貫四時而有常托物以比君子其意深矣此章如詩六義之比○謝

氏曰士窮見節義世亂識忠臣欲學者必周于德新安陳氏曰士窮乃見節義韓退之語疾風知勁草板蕩識忠臣唐太宗語孟子曰周于德者邪世不能亂○雙峰饒氏曰松栢至春後方易葉故曰後凋必有松栢之

虞曰載更物條

寒

左傳云玄冥北方之神歲冰則亨

之

說文曰霰寒也從而從執聲凜清

寒也

運行論注云凝滲冰雪寒之化也

凜冽霜電寒之用也柔更音之物

遇寒則堅寒之化也太厲冷浮黑

氣浮空天色黯然高空之寒氣也

氣似散麻本末皆黑川澤之寒氣

也空齋雪暎遐通一色山谷之寒

操然後能不為歲寒所變以此必有君子之德然後能不為利害事變所移○蔡氏曰此

慨人知松栢之晚

○子曰知者不惑仁者不憂勇者不懼

明足以燭理故不惑理足以勝私故不憂

程子曰仁者不憂樂天者也○朱子曰仁者天下

之公私欲不萌而天下之公在我何憂之有

○胡氏曰公理不能勝私欲則憂患多端仁

者至公無私與理為一理所當然則貧賤夷

狄患難皆素其位而行無所懼也○氣足以配道義故

往而不自得所以不憂也

不懼朱子曰孟子說配義與道無是餒也今

也○慶源輔氏曰氣本麓厲惟配乎道義則

為道義之助而可以言勇所謂不懼者非悍

然不顧也主乎義理而此學之序也○朱子曰

言故以配乎道義明之此學之序也○成德以

仁為先進學以知為先此誠而小勇而誠也

中庸三者之序亦為學者言問何以勇在序

在後曰未後做工夫不退轉此方是勇○問

知者不惑明理便能無私否曰也有人明理

而不能去私欲者然去私欲必先明理無私

欲則不屈於物故勇唯聖人自誠而明可以

先言仁後言知至於教人當以知為先○有

仁知而後有勇然而仁知又少勇不得雖曰

仁能守之只有這勇方能守得到頭若無這

勇則雖有仁知少間亦恐放倒了所以中庸

說仁知勇三者仁知不是勇則做不到頭半

塗而廢○蔡氏曰此皆以成德者言各就其

心體無累處言之心體原無障蔽無牽繫

委靡惟仁知勇的人能全其心體任可憂可

惑可懼之交於前略不為動成德之人分量

自是如此若試之事實力量未充猶為未造

氣也○虛白昏大明不耀○此霧而  
氣凝滲蕭然北望色玄疑霧分夜  
落此水氣所生寒之化也太虛疑  
陰白埃昏翳天地一色遠視不分  
此寒濕凝結雪之將至也地裂水  
冰河渠乾涸枯澤浮鹹水欽土堅  
是土勝水冰不滯自清水生寒  
之用也

憂惑懼

心體上原不曾夾帶此三種來若  
從心體一照本境現前諸情自歇  
人自不去參證遂認憂惑懼三種

妄情。似本根之障。隨除隨去。喜幸。負此一片好田地矣。周事

其城

○子曰。可與共學。未可與適道。可與適道。未可與立。可與立。未可與權。

可與者。言其可與共為此事也。程子曰。可與

共學。知所以求之也。可與適道。知所往也。可

與立者。篤志固執而不變也。權。稱錘也。所以

稱物而知輕重者也。可與權。謂能權輕重。使

合義也。程子曰。權與權衡之權同。人無權衡。則不能知輕重。聖人則不以權衡而

知輕重矣。聖人則是權衡也。○有求為聖人之志。然後可與共學。而善思。然後可與適道。

思而有所得。則可與立。立而化之。則可與權。

○朱子曰。義字包得經與權。經自是義。權亦是義。義當守。經則守。經。義當用。權則用。權。經

是萬世常道。權是不得已而用之。須是合義。如湯武放伐。伊尹放太甲。此是權。若時時用

之。成甚世界。○可與共學。底未必便可與適道。然其學須敘可。○楊氏曰。知為已。則可與

與適道。以下皆然。○楊氏曰。知為已。則可與共學矣。學足以明善。然後可與適道。信道篤

然後可與立。知時措之宜。然後可與權。朱子曰。權

處是道理上面。更有一重道理。如君子固當用。小人固當去。然方當小人進用時。粹要用

君子也。未得當。其深根固蒂時。便要他去。他適為所害。這裏斟酌時宜。便知箇緩急。深始

得。○雲峰胡氏曰。程子是專就權上說義。朱子只分經與權說義。洪氏曰。易

經權

陳氏曰經所不及須用權以通之然非理明義精便差却到用權處亦者不出權雖經之所不及實與經不相悖柳宗元謂權者所以達經者也

黃勉齋曰常者一定之理變者隨時之宜遇事之常但當守一定之理遇事之變則不得不移易以適時之宜此經權不可無變之說然也然天下之理推其當然而已當經而經當然也當權而權亦當然

九卦終於巽以行權易繫辭履以和行謙以制禮復以自知恆以一德損以害遠益以興利困以寡怨井以辨義巽以行權○潛室陳氏曰舉易一語見權者聖人之終事

權者聖人之大用未能立而言權猶人未能立而欲行鮮不仆矣雲峰胡氏曰洪氏之說上文有

曰可與共學七十子是也可與適道游夏之徒是也可與立顏閔之徒是也權即孔子是也然則權者聖人之大用非如文王孔子而用權鮮有不差者矣

程子曰漢儒以反經合道為權故有權變權術之論皆非也權只是經也自漢以下無人識權字公

傳桓公十一年九月宋人執祭仲何賢乎祭仲以為知權也權者何權者反於經然後有

善者也○韓康伯註繫辭云權反經而合道必合乎巽順而後可以行權也愚按

也權雖異於經而以其當然則亦只是經此程子權只是經之說然

也有有辨之說則經權之說始明有程子之說則經權之義始正

胡雲峰曰程子矯漢儒之弊而謂權只是經朱子謂經與權當有辨

無程子之說則權變權術之說可行於世矣無朱子之說則經權之

辨不復明于世矣此其說不得不異也先儒謂朱子每于程子之說

是其所未盡補其所未盡實有功於程子愚於此亦云

於程子愚於此亦云

有反經合道之說程子非之是矣然以孟子嫂溺援之以手之義推之則權與經亦當有

辨朱子曰權與經須有異處雖有異而權實不離乎經也這裏所爭只毫釐伊川說權

只是經恐也未盡蓋經者只是存得箇大經大不及這說却好蓋經者只是存得箇大經大

法正當底道理而已若精微曲折處固非經之所能盡也所謂權者於精微曲折處曲盡

其宜以濟經之所不及耳所以說中之為貴者權權者即是經之要妙處也如漢儒說及

經合道此語亦未甚病蓋事也有那反經底時節只是不可說事事要反經又不可說全

不反經。如君令臣從，父慈子孝，此經也。若君臣父子皆如此固好，然事有必不可得已處，經所行不得處也。只得反經，依舊不離乎經耳。所以貴乎權也。孔子曰：可與立，未可與權。立便是經，可與立則能守簡經，有所執立矣。却說未可與權，以此觀之，權乃經之要妙微密處，非見道理之精密透徹純熟者，不足以與權也。○立是見得那正當道理分明了，不為事物所遷惑，可與立者，能處置得常，可與權者，能處置得變事。天下之事，有常有變，而處事之方，有經有權。當事之常而守其經，雖聖賢不外乎此，而眾人亦可能。至於遭事之變而處以權，則惟大賢能不失其正，可與立未可與權，蓋言其難如此。○經有不可行處，而至於用權，此權所以合經也。○若臣父子定位不易，事之常也。君令臣行，父傳子繼，道之經也。事有不幸，而至於不得盡如其常，則謂之變，而所以處之之術，不得全出於經矣。

是則所謂權也。夷齊季札之徒，所以輕千乘之國，以求即乎其心之所安，寧隕其身，亡其國，而不敢失其區區之節者，亦為此也。又曰：經是已定之權，權是未定之經。○權是時中，不中則無以為權矣。○經者道之常，權者道之變，道則是簡體，統貫乎經與權。○漢儒說權是離了簡經，說伊川說權便通變，只在經裏面。且如周公誅管蔡，與唐太宗殺建成元吉，其推刃於同氣，雖同而所以殺之則異。蓋管蔡與商遺民謀危王室，此是得罪於天下，得罪於宗廟，不得不誅之。若太宗分明是爭天下，故周公可謂之權，太宗不可謂之權。○伊川見漢儒言反經是權，恐無忌憚者，得借權以自便，因有此論。○伊川將經做箇大底物事，經包得權，此說本好，只是據聖人說，可與立未可與權，須還他是兩箇字。經自是經，權自是權，若如伊川說便廢了權字，始得權只是經之變，這便是反經。○權與經固是兩





義然論權而全離平經則不是蓋權是不常用底物事如人之熱病者當用涼藥冷病者當用熱藥此是當理然有時有熱病却用熱藥發他熱病者有冷病却用冷藥發他冷病者此皆是不可常用者然須下得是方可若有毫釐之差便至於殺人若用得是便是少他不得便是合用這箇物事○潛室陳氏曰經猶秤衡銖兩斤鈞一成書定權即秤權隨物低昂以求合於銖兩斤鈞經到那裏行不非用權不可濟如君臣定位經也桀紂暴橫天下視為獨夫此時君臣之義已窮故湯武伐紂以通之所以行權男女授受不親此經也嫂溺不援便是豺狼故援之者所以通平經也用權須是地位高方可但非所以常行如太宗殺建成是地不當用權而用權王魏不死於建成而事太宗是合守經而不守經魏晉以下皆於國統未絕而欺人孤寡託為受禪是當守經而不守經不常用權而用權

唐棣

雅云唐棣一名棣音地葉圓素弱音弱微風大搖凡木之花皆先合而後開惟此先開而後合○唐棣與常棣不同致堂謂偏其反而即詩常棣篇孔子刪而不取恐誤備考云李中其樹心花亦細與唐棣全異李中其樹心花亦細與唐棣全異子細如櫻桃其花叢生○物類相

者也又如季札終於固遜而不育立卒以亂其宗國是於守經中見義不精者也張東之等反正中宗誅諸武而留一武三思卒自罹慘禍是於用權中見義不精者也○蔡氏曰可與共學是有志為學之人適道却是學得正可與立則於理之常有未必也如伯夷叔齊只可謂於理之變者有未必也此見學必致於權與立周公太公方可與權此見學必致於權而後至也

○唐棣之華偏其反而豈不爾思室是遠而大棣唐棣郁李也偏晉書作翩然則反亦當與翩同言華與花通之搖動也而助語也此逸詩也

子細如櫻桃其花叢生○物類相  
通  
卷九  
三

或志云棠棣生江南谷中樹開  
無風葉自動花及後合鄭云棠  
棣也

朱子曰此唐棣自是一篇詩典  
今常棣詩別論語及召南作唐  
棣爾雅作棠棣無作常者而小  
雅常字亦無唐音爾雅又云唐  
棣棣常棣棣則唐棣常棣自是  
而物而夫子所引非小雅之常  
棣矣

未之思也  
是理之在人以為易知乎則精深  
微妙未易可知也以為難知乎則

於六義屬興上兩句無意義但以起下兩句  
之辭耳其所謂爾亦不知其何所指也讀反  
為翻

則遠字亦  
叶於圓反

子曰未之思也夫何遠之有夫音  
扶

夫子借其言而反之蓋前篇仁遠乎哉之意

○程子曰聖人未嘗言易以驕人之志亦未

嘗言難以阻人之進但曰未之思也夫何遠

之有此言極自涵蓄意思深遠  
新安陳氏曰  
逸詩所謂爾

思以思其人以夫子所謂未之思以思此理  
言理之所在  
心則得之何遠之有不思其不

得始見其遠爾何以知爾思之為思其人以  
室字知之但不知所謂爾者指何人耳然驛  
意婉而平和無裝仰態東坡以為思賢之詩  
亦或然也○蔡氏曰詩本思人夫子借其言  
却吐思理又不明破理字偶觸  
逸詩指點思趣非為詩翻案也

在人之理本自不隱也若言其  
則驕人之志而不肯下堅苦之  
以惡言其難則阻人之進而遂生  
疑畏之意但曰未之思也夫何遠  
之有則只是平鋪地道看無一毫  
助長益生之意所以極有涵蓄意  
思深遠極有涵蓄者該道體之微  
顯進學者之工夫皆寓其中意思  
深遠者令人涵泳之但覺意味  
永無有窮盡也非聖人之言莫  
爾哉慶源  
輔氏

詩集徵卷十二終

論語卷之九

卷九

九

師者蓋全之... 二音限只吳平... 其外之意... 六五言其... 師者蓋全之... 二音限只吳平... 其外之意... 六五言其...

論語集註大全卷之十  
鄉黨第十  
楊氏曰：聖人之所謂道者，不離乎日用之間也。故夫子之平日一動一靜，門人皆審視而詳記之。尹氏曰：甚矣孔門諸子之嗜學也。於聖人之容色言動，無不謹書而備錄之，以貽後世。今讀其書，即其事，宛然如聖人之在目也。雖然，聖人豈拘拘而為之者哉？蓋盛德之至，動

四書章句卷十三 論語十

上大夫 下大夫

儀禮疏云：上大夫，卿也。國皆有三卿，五大夫。言上大夫是二卿，則此下是五大夫也。二十七士，與五大夫轉相副貳，則三卿宜有六大夫。而五者何休云：司馬事者，闕一大夫。

上公九命註

周禮春官大宗伯以九儀之命。正邦國之位。壹命受職。五之下士與子男之大夫皆一命。再命受服。而後其所任之職。

論語集註大全卷之十

鄉黨第十

楊氏曰：聖人之所謂道者，不離乎日用之間也。故夫子之平日一動一靜，門人皆審視而詳記之。尹氏曰：甚矣孔門諸子之嗜學也。於聖人之容色言動，無不謹書而備錄之，以貽後世。今讀其書，即其事，宛然如聖人之在目也。雖然，聖人豈拘拘而為之者哉？蓋盛德之至，動

禮記

四書大全 論語卷十

中士與公侯伯之大夫子男之  
命受任王之上與公侯伯之  
命受任王之下大夫與公之  
命受任皆命而授之以使之  
命受任臨四命受器王皆命而授之以使之  
命受任器始不五命賜賜一皆始賜以  
命受任待於之部六命賜官王之鄉以  
命受任而治以八則六命賜官王之鄉以  
命受任命始許以憲七命賜國王之鄉以  
命受任官始為諸侯命作牧諸侯有功  
命受任命始為諸侯命作牧諸侯有功  
命受任為九命作伯王之德則加命  
命受任州牧元命作伯王之德則加命  
命受任方伯得專命受任○秋官大行人以九儀  
命受任辨諸侯之命等諸侯之爵以司邦  
命受任國之禮而待其賓客命受任九儀謂命者  
命受任男也爵者四孤上公之禮執叔主  
命受任大夫士也

容周旋自中聲去乎禮耳學者欲潛心於

聖人宜於此求焉程子曰鄉黨分明畫

曰鄉黨一篇自天命之性至道不可須

史離皆在裏面許多道理皆自聖人身

上迸出來惟聖人做得甚分曉故門人

見之熟是以記之詳○鄉黨說聖人客

色處是以有事時觀聖人說燕居申申

天人無時無處而不然○南軒張氏曰

此篇於夫子言語容貌衣服飲食之際

察之精矣聖人之道如是其高深也

然測度懼夫泛而無進德之地故即其

著見之實而盡心焉存而味之則而象

之於此有得則內外竝進體用不離而

其高深者可馴致矣○慶源輔氏曰聖

人之道無精粗無本末大至於平天下

九寸冕服九章龍山華蟲火宗彝  
五章畫之于衣  
糝米黼黻四介九尺禮九章  
五章禮九章  
五八諸侯之禮執信圭七寸冕服  
七章自華蟲介七人禮七章  
四章以下  
四人諸伯執躬圭其他皆如諸侯  
之禮諸子執穀圭五寸冕服五章  
自宗彛介五人禮五章  
諸侯者三人  
諸男執蒲璧其他皆如諸子之禮  
此自公以下五者之  
璜皆用命數之半  
兩雅云室中謂之時堂上謂之行  
堂下謂之步門外謂之趨中庭謂

治國家立經陳紀制禮作樂小至於容  
貌辭色一動一靜皆自此廣大心中流  
出但愈細則愈密愈近則愈實故鄉黨  
一篇記聖人之容貌辭色如是之詳且  
悉者正所以示聖學之正傳以垂教於  
後世也○問鄉黨一書盡言孔子中間  
又言君子朱子謂君子即孔子何不更  
說孔子階室陳氏曰即孔子做底便是  
衆人合依底故問稱君子聖人以身為  
教故記者以教法書之○雲峰胡氏曰  
鄉黨形容夫子之一動一靜可得而直  
遂其辭者曰必曰不可得而直遂其  
辭者曰如曰似其皆隨時變舊說凡一  
易而無非道之所在者歟  
章今分為十七節勿軒熊氏曰首五節  
記夫子至朝廷言貌  
次四節記夫子衣服飲食居處其餘則  
夫子自一鄉至一國凡事君交友之道

之走大路謂之奔。說室中名時時

然後動堂上曰行。謂平行也。堂下

曰步。人踐三尺。法天地人。再舉足

曰步。倍陰陽也。行而張拱曰趨。疾

趨曰走。奔大走也。

玉漆云。凡君召以三節。二節以走

一節以趨。又云。父命呼唯而不諾

手執業則投之。食在口則吐之。走

而趨

按諸侯有三門。皆謂之公門。此而

謂公門。乃孔子入朝處。蓋應門也。

容貌之變。言動之細。皆備記焉。

孔子於鄉黨恂恂如也。似不能言者。恂相

恂恂信實之貌。似不能言者。謙卑遜順。不以

賢知先人也。鄉黨父兄宗族之所在。故孔

子居之。其容貌辭氣如此。慶源輔氏曰。似不

信實之意。大凡人纔信實。則言自簡默。况聖

人表裏如一者乎。謙卑遜順。不以賢智先人

即溫恭之意。○吳氏曰。恂恂似不能言。信實

在心。而訥於發言之貌。人倫之序。自近達遠

由親及疎。家之外。則鄉黨矣。生於斯。長於斯

父兄宗族聚於斯。故夫子居之。其貌言如此

其在宗廟朝廷。便便言。唯謹爾。朝直達反。下

同便。旁連反。

便便辯也。宗廟禮法之所在。朝廷政事之所

出。言不可以不明辯。故必詳問。據入太廟

言在宗廟如此。而極言之。如此。但謹而不放爾。吳

曰。宗尊也。尊奉之。故曰。宗廟朝廷。皆謂魯也。○此一節記孔子在

鄉黨宗廟朝廷言貌之不同。胡氏曰。在宗廟

識制度。文物之精微。升降揖遜之委折。在朝

廷而明辨。則上之所布者。不悖於理。下之所

受者。不被其害。○雲峰胡氏曰。此篇記夫子

之容貌言動。然紀動莫先於紀言。故首一節

以言先之。夫子在鄉黨。非不言。而似不能言

在宗廟朝廷。則當言必言。而猶謹於言。言不

聲也。此心信實。則納而不發。此心謹慎。雖不

訥而亦不輕發。信實謹慎。不足以言。夫子之

考工記云。廟門容大高七箇。箇。大

大。長三丈二尺七箇。闕門容小高三

箇。小。長二丈二尺三箇。路門不容乘車

之五箇。五乘車共廣二丈三。應門

二轍。三箇。應門朝門也。二轍之內

也。此言天子之門。而諸侯之門或

狹於此。然其制或有同與。

中門闕

爾雅云。楹謂之楹。音註云。門兩旁

木。蓋門有二扉。其兩旁有長木。謂

之楹。門之中有一短木。謂之闕。又

各楹。音。左右扉各有中。左扉之中。

考工記

禮記

卷十

在闕東振西右扉之中。在闕西振東以內視外而言也。然門以向堂為正。謂自外視內也。大抵左扉是主出入之道。右扉是賓出入之道。古人常掩左扉。惟以右扉出入。故玉藻云。闕門左扉。立於其中。謂右扉之中也。又云。君入門。介拂闕大夫中。振與闕之間。士介拂振。賓入不中門。不獲闕。公事自闕西。私事自闕東。此皆言賓客之事也。又燕禮與大射禮俱云。卿大夫皆入門。右曲禮云。大夫出入君門。由闕右。

聖而愈見夫子之所以聖

○朝與下大夫言侃侃如也。與上大夫言誾誾如也。

如也。誾苦旦反。誾魚中反。

此君未視朝時也。

胡氏曰。以下文君在互觀之。知此為君未視朝時。既

視朝則不當歷位而相與言矣。

王制諸侯上大夫卿下大夫

五人

厚齋馮氏曰。夫子仕魯。自下大夫為上大夫。此當記為下大夫之時。許氏

說文。

後漢許慎字叔重著說文。

侃侃剛直也。

慶源輔氏曰。侃侃謂能守

理義而無所回屈。

誾誾和悅而諍也。

朱子曰。下大夫與已同列。故言

可得而直遂。上大夫前雖有所諍。須有含蓄。不盡底意。不如侃侃之發露得盡也。和悅則

此所謂右自外而視之者也。故燕禮註云。凡入門而右。絲闕東。左則由闕西。由闕東者。是臣朝君之法。由闕西者。是聘賓入門之法。此所記立不中門者。左扉之中也。中者君出入之道。臣不敢由此。必近闕東。况敢中門而至于。○又云。棟謂之闕。郭璞孫炎皆注為門限。邢昺云。經傳詳註。皆以闕為門限。謂門下橫木。為內外之限也。俗謂之地。拱過而履之。近於輕佻。故曰不恪。

不失事上之恭。諍則又不失在已義理之正。

君在取踏如也。與與如也。

取子六反。踏子唐反。與與平聲。或如字。

君在視朝也。取踏恭敬不寧之貌。與與威儀

中適之貌。

南軒張氏曰。此君在位之時。在朝取踏二字。皆從足。蓋心懼而立不寧也。取踏雖是恭敬不寧。與與又却威儀中適。此所以為聖人也。中適得

亦通。雙峰饒氏曰。與與作平聲。讀者威儀中適之貌。言雖恭敬不寧。如威儀却皆從容。中適恭敬之中。有和意也。作如字。讀者與之。又與不忘而君之意。取踏敬君之至也。與與愛君之至也。敬有餘而愛不足。則踈。愛有餘而敬不足。則褻。聖人兩皆具足。蓋莫非中

也。張子曰。與與不忘向君也。

位

爾雅云。中庭之左右謂之位。註云。群臣之側位也。門屏之間謂之序。註云。人君視朝所序之處。

周禮云。司士正朝廷之位。國語曰。恪位者以敬其官。又曰。位。字有官師之典。則著所以著其位者也。人君之行也。過位然後登車。其入也。過位則下。典禮曰。下。知位是也。人臣過此。必加敬焉。

釋名。堂猶堂。堂高。類說論衡云。堂

堂

子稱堯舜堂高三尺。曲禮曰。堂高。棧武堂下布武。武足逆也。一云。堂上遠於百里。堂下遠於千里。門庭遠於萬里。

物類相感志云。鼻者。肺之門。通華蓋之氣。人或閉口。候鼻之息。一緩一急。若直而急。則陽時也。若緩而散。則陰時也。候之法。以子為陽。以丑為陰。寅陽卯陰。依此例。以率之。則候正也。長楊賦。不敢惕息。師古曰。惕。息。懼。

和氣。○此一節記孔子在朝廷事上接下之象。

不同也。齊氏曰。君未視朝。則其待同列也。或莊或和。所施各異。君既視朝。則其視

君也。一於齊粟。專篤而已。觀諸上下之間。而其辭貌各得其當。可見矣。

○君召使擯。色勃如也。足躩如也。擯。必升反。躩。驅若反。

擯主國之君所使出接賓者。勃變色貌。躩。盤

辟貌。辟音壁。與筮同。○盤。辟。乃盤旋曲折之意。皆敬君命故也。

輔氏曰。擯人主使之接賓。此見儀禮。所以接賓者。盡人主之禮意。而欲賓之無違於禮也。

勃如。顏色之變。躩如。容止之變。心敬于中。則容變於外。自然之符也。聖人固未嘗不敬。但君命之臨。則心愈至耳。通考吳氏程曰。盤。辟。足。盤。桓。如不能行者。

揖所與立。左右手。衣前後。檐如也。檐。赤。占反。

所與立。謂同為擯者也。擯用命數之半。如上

公九命。則用五人。以次傳命。周禮行人。上公九介。侯伯七介。

子男五介。各隨其命數。賓次於大門之外。主人使擯者出而請事。卿為上擯。大夫為承擯。士為紹擯。主國之君。公則擯者五人。侯伯四人。子男三人。各用其命數之強。半下於賓。以

示謙也。若其傳命之制。賓立於庫門之外。即大門直闌西北面。介者以次立於西北東面。

每介相去三丈六尺。主君出接。立於庫門之外。直闌西南面。擯者以次立於君之東南西

面。每擯相去亦三丈六尺。未擯與未介相對。東西亦相去三丈六尺。主君命上擯。請問來

故。蓋雖知其來朝。不敢自許其朝已。恐其或為他事而來。所以示謙也。上擯受君命而傳

而小息也。息出入氣也。又叔傳吏民珠息。又嚴延年傳。憂陸賈息。師古曰。脅。欬也。

至

周禮大宗伯以玉作六瑞以等邦國。王執鎮圭。以四鎮之山為瑞。公執桓圭。其強植自立。侯執信圭。信其身取象人形。而直。伯執躬圭。象形而整於其身。子執穀圭。象穀取其平而不倨。男執蒲圭。象蒲取其能養人。男執蒲圭。其能安人。○秋官大行人時聘以結諸侯之好。上公之禮執桓圭九寸。長九寸。繅藉九寸。

寸。以絨組而成。落飾。所以諸侯之禮。執信圭七寸。繅藉七寸。諸伯執躬圭。如諸侯之禮。諸子執穀圭五寸。繅藉五寸。諸男執蒲圭。如諸子之禮。

儀禮。上介執圭如重。授賓賓入門。皇。升堂讓。將授志趨也。讓謂舉手平衡也。志猶念也。念趨謂當行。授步也。自本國。自他國。稱賓。授如爭。承下如送。君還而後退。爭。之。父重失隊也。○疏。授謂就東極而。而後退也。○疏。授謂就東極受。玉於主君時。如與人爭。接取物。恐失墜云。下如送。君還而後退者。

卷之四

禮記卷之四

之承。擯。逾。遷。傳。至。末。擯。末。擯。傳。至。末。介。末。介。以。次。繼。傳。上。至。于。賓。賓。命。上。介。復。命。復。以。次。傳。之。擯。而。達。於。主。君。然。後。主。君。進。而。迎。賓。以。入。○朱子曰。古者相見之禮。主人有擯。賓有介。賓傳命於上介。上介傳之次介。次介傳之末介。末介傳之末擯。末擯傳之次擯。次擯傳之上擯。上擯傳之主人。然後賓主方相見。○蔡氏曰。賓主各有副。賓副曰介。主副曰擯。揖左人則左其手。揖右人則右其手。瞻整貌。朱子曰。揖左人。傳命出。揖右人。傳命入也。○慶源輔氏曰。左右手。如賓自南而北。則居東者在賓之右。而賓在其左。故用左手以揖賓。居西者在賓之左。而賓在其右。故用右手以揖賓。如此。然後兩相向也。又曰。瞻。如言其衣之前後。瞻如其齊整也。○蔡氏曰。揖只是拱起手。而以命傳付之。非如今日之相揖也。

趨進翼如也

疾趨而進。張拱端好。如鳥舒翼。慶源輔氏曰。手易散。臂易掉。今疾趨而進。而張拱端好。如鳥舒翼。所謂造次不違者是也。○蔡氏曰。此時主已延賓而入。為擯者從其後。而趨入。以有事也。

賓退必復命曰賓不顧矣

紓音君敬也。朱子曰。古者賓退。主人送出門於列國之卿大夫亦如此。○新安陳氏曰。紓緩也。解也。賓雖退。主君敬猶存。擯告賓去不顧。則主君之。○此一節。記孔子為君擯。相聲之容。朱子曰。相自是相。擯自是擯。相是相。禮儀。擯是傳道言語。故擯用命數之。

禮記卷之四



以上文次言之。此下如送者。止謂聘享每訖。君實不送。而賓之敬如君送然。故云下如送也。君迴還。賓則退出廟門。更行後事。非謂賓出大門也。

下階發氣。怡馬。再三舉足。又趨。注。氣含息也。再三舉足。及門正馬。注。行定。之乃後趨也。及門正馬。注。色復故。此皆心變見于威儀。

執圭入門。鞠躬。馬如恐失之。謂方聘執圭。及享。發氣。馬盈容。注。發氣入廟門。及享。發氣。馬盈容。注。發氣。衆介北面。踞馬。注。容貌。私覲。踰愉。注。容貌。出如舒鴈。注。威儀。自舒。注。容貌。出如舒鴈。注。威儀。自舒。

也。皇且行入門。主敬。升堂。土慎也。几庭寔隨入左。先皮馬相間可也。○聘人以圭。問士以璋。召人以瑗。絕人以玦。反人以環。禮圭公九寸。上端不過揖。下端不授。圭首與純經平。圭末在膺襟間。

曲禮云。凡奉者當心。提者當帶。提者以一手。屈臂當帶。執天子之器。則上衡。國君則平衡。大夫則綏。士則提。之。享禮。

半是以次傳說。○勉齋黃氏曰。色勃足。纓袂命之初也。揖與趨。進行禮之際也。賓退。禮畢之後也。皆天理之節文所當然。至於揖之左。右。衣之前。後。手之翼。如皆禮文之至。未者聖人於此。動容周旋。無不中禮。盛德之至也。

○入公門鞠躬如也。如不容。

鞠躬。曲身也。公門高大。而若不容。敬之至也。

慶源輔氏曰。高大則宜無所不容矣。今以眇然之身。人之如不容焉。則心小而敬謹可知矣。

立不中門。行不履闕。闕于通反。

中門。中於門也。謂當楹。除庚闕。倪結之間。君

出入處也。闕。門限也。禮。士大夫出入公門。由

闕。右不踐闕。禮記。謝氏曰。立中門。則當尊。行

履闕。則不恪。充各反。○朱子曰。楹。如今袞頭

之。古人常掩左扉。人君多出在門外。見人當

楹。闕之間。為君位。○或問中門之說。曰。疏云。

門中有闕。兩旁有楹。中門謂楹闕之中。然則

門之左右。扉各有中。所謂闕。闕門左扉。立于其

中是也。○南軒張氏曰。立不中門。避所尊也。

行不履闕。行以度也。非獨入公門為然。特於

此記之耳。○雙峰饒氏曰。中闕有闕。兩旁有

楹。楹是大門兩旁之木。如今壁尺相似。闕是

中間兩扉相合之處。又有一木。常設而不動。

東西兩扉各有中。君出入則皆由左。出則以

東扉為左。入則以西扉為左。士大夫出入。君

聘禮云聘於夫人用璋享用琮若有言則以束帛

觀禮云侯氏取圭并致命降階拜擴者言之并拜乃出四享皆束帛加寔寔唯國所有

郊特牲云旅幣無方所以別土地之宜而節遠邇之期也束帛加璧

尊德也龜為前列先知也金次之見情也虎豹之皮示服猛也丹漆

絲續竹箭與象共財也其餘無常貨各以其國之所有則致遠物也

○周禮小行人合六幣圭以馬璋

然雖由右亦不敢正當振闌之中但換闌旁而行蓋筵君出入處也行既不敢當中則立亦不可當中故立不中門○吳氏曰按解黨所記夫子之事有常禮者存夫子所行不與他人同者如入太廟每事問若夫子不與他人異者如立不中門行不履闕此常禮也

過位色勃如也足躩如也其言似不足者

位君之虛位胡氏曰言過則虛可知矣謂門屏之間人

君宁仲呂反立之處所謂宁也禮記曲禮下天子當依而立諸

侯北面而見天子口覲天子當宁而立諸公東面諸侯西面曰朝依狀如屏風以絳為質高八尺東西當戶牖之間綉為斧文也亦曰斧依爾雅曰門屏之間謂之宁○問過位註云君之虛位謂門屏之間朱子曰如今人廳門之內屏門之外似問禮所謂外朝也○問

以皮璧以帛琮以錦琥以繡璜以黼此六者以合諸侯之好

私覲

禮記曰朝覲大夫之私覲非禮也大夫執圭而使所以申信也不敢私覲所以致敬也而庭寔私覲何為乎諸侯之庭為人臣者無外交不敢或君也

吳志略疏曰境外之交謂無君命而私相從非國之事而陰相謂者耳君以命行既修君好因叙已情亦使臣之道也

過位色勃如也位謂門屏之間人君宁立之處曰古今之制不同今之朝儀用秦制也古者朝會君臣皆立故史記謂秦王一旦捐賈客而不立朝君立於門屏之間屏者乃門間蕭牆也今殿門亦設之王公九卿以下設位於廷中故謂之三槐九棘者廷中有樹處公卿位當下也○雙峰饒氏曰夫子至尊何以立而不坐曰古無坐見陛下之禮至秦尊君卑臣始有君坐臣立之制○門屏之間謂治朝也但天子外屏其屏在路門外諸侯內屏其屏在路門內則宁立之處天子當在門外屏內諸侯當在屏外門內此為不同爾門屏制何如曰樹小墻於當門以蔽內外也君雖不在過之必敬不敢以虛位而慢之也言似不足不敢肆也

攝齊升堂鞠躬如也屏氣似不息者齊音

紺

禮文。或作爵。說文。紺為青赤色。紺為深青色。則紺黑於緋矣。鄭賈之輩。謂繅入黑為紺。紺入黑為緋。不可改也。

紅紫

禮書曰。青赤。玄黃。黑白。正色也。綠。紅。碧。紫。繅。緋。繡。間色也。五行之理。有相生者。有相剋者。相生為正色。相剋為間色。故甲己合而為綠。則綠者。青黃之雜。以木剋土故也。丙辛合而為紅。則紅者。赤白之雜。以

攝攝

也。齊衣下縫也。

吳氏程曰。縫當音平聲。謂裳下緝也。

禮將升堂。兩手握衣使去地尺。恐躡之

而傾跌。失容也。屏藏也。息鼻息出入者

也。近至尊。氣容肅也。

朱子曰。攝齊者。是畏謹。恐上階時踏著裳。有顛

作之患。○或問升堂攝齊。則手無所執。歟。曰。古者君臣所執。五玉三帛。二生一死。皆以為

贊而已。笏則搢之。插於腰間。用以記事而已。不執以為儀也。宇文周欲復古。乃不脩贊而

執笏。於是攝齊鞠躬之禮廢。升堂而躡齊者。多矣。○胡氏曰。初則身如不容。次則言似不

足。又次則氣似不息。君愈遠。則敬愈加也。至於舒氣解顏。若少放矣。而躡齊餘敬。久猶未

忘。則聖人所以存心也。可見矣。○慶源輔氏曰。升則肅。降則舒。氣之有張弛也。○鼻息出

火剋金故也。庚合而為碧。則碧者青白之雜。以金剋木故也。丁壬合而為紫。則紫者赤黑之雜。以水剋火故也。

暑

荀爽傳云。夏則火旺。其火在天。溫燠之氣。養生百木。說文云。月令土潤溽暑。溽。溽暑也。

竹室記云。方大暑。火烘。曝實赤壤。若墜于爐。若捺于原。

緋

同禮。地官掌葛。以時徽緋。給之材。

出降一等。逞顏色怡怡如也。沒階趨翼如也。復其位。踧踖如也。

陸氏曰。趨下本無進字。俗本有之。誤也。○等

階之級也。逞。放也。漸遠所尊。舒氣解顏。怡怡

和悅也。沒階。下盡階也。趨。走就位也。復位。踧

階。敬之餘也。朱子曰。此是到末稍。又加整頓。衆人未稍便。撒了。聖人則始乎

人。人之所不能無也。但心敬則氣肅。其息微。細。自不覺其出入。一以不息者也。○趙氏曰。古者諸侯之堂。七尺。尺一級。使裳之齊。去地尺。則升階不躡之也。○兩手握衣去齊尺。出禮記曲禮上。氣容肅。出玉藻篇。

於山裳。統曰以其為出於山故也。月令孟夏天子初衣暑服。注云絺也。

由禮云為天子削瓜中以絺。諸侯中以紵。王濬云浴用二巾。上絺下紵。皆貴絺而賤紵。

詩周南曰葛之覃兮。施于中谷。維葉莫莫。是刈是獲。為絺為紵。服之無斃。

縹者。縹水。三入為縹。五入為緋。七入為緋。則是成纁之後。又再染以

敬終于敬。問何以知進字為衍文。曰降而盡階。則為趨而退。不得復有進字。○南軒張氏曰。出降一等。色始舒也。沒階翼。○此一節記如行容之敬。蹴踏立容之敬也。

孔子在朝之容。勉齋黃氏曰。此記在朝之容。履。過位。三升堂。四下階。五復位。自始至終。各中其節也。○新安陳氏曰。此章當玩入與出字。自入以至出。始終一於敬也。

○執圭鞠躬如也。如不勝。上如揖。下如授。勃如戰色。足踏踏如有循。勝平聲。踏。色六反。

圭。諸侯命圭。聘問鄰國。則使大夫執以通信。周禮冬官考功記。命圭九寸。謂之桓圭。公守

之。躬圭。伯守之。命圭者。王所命之圭也。朝覲。居則守之。子守穀璧。男守蒲璧。不言之者。闕耳。○禮郊特牲云。大夫執圭而俟。所以申信也。○朱子曰。圭自通贊見。通信之物。只具捧至君前而已。少間仍退還。○或問命圭。曰。古者諸侯受封。天子授之。以圭。以為瑞節。

如不勝。執主器。執輕如不克。出禮記。曲禮下。敬謹之至也。慶源輔氏曰。一圭之重。能有幾何。豈有不勝之理。但敬謹之至。容儀一似不勝耳。上同。如揖。下如授。謂執圭平衡。手與心齊。

高不過揖。卑不過授也。問執圭。上如揖。下如授。既曰平衡。而又有上下。莫是心與手齊。如步趨之間。其手微有上下。但高不至過揖。下不至過授。否。朱子曰。得之。○厚齋馮氏曰。太高則仰。太卑則戰。色俯。上下如此。則升降之間。得其節矣。

黑也。天子與其臣服皮弁。不得服細衣。此乃卿大夫退入私朝服。以聽其所朝之政者。即士冠禮。士冠朝服。緇帶素鞶是也。

羔裘。舊註以羔裘為朝服。埤雅云。大曰羊。小曰羔。羔性群而不黨。又皆危乳。象禮其德。宜為朝服。故古者以羔裘為朝服。

詩邶風云。羔裘如濡。注云。羔裘大夫服也。○檜風云。羔裘逍遙。注云。羔裘。諸侯之朝服。○唐風云。

縹者。縹水。三入為縹。五入為緋。七入為緋。則是成纁之後。又再染以

縹者。縹水。三入為縹。五入為緋。七入為緋。則是成纁之後。又再染以

論語卷十

羔裘豹祛注云君純羔大夫以豹  
飾也夫鄭風唐風以羔裘刺在位  
之臣而魯風則大夫賦羔衣以憂  
其君者是羔裘乃君臣視朝之道  
服也

詩曰羔裘如膏日出有曜言日  
出有曜然後見其如膏且亦聽  
朝之時

素衣麋裘

禮書云鹿之為物善接其類麋  
尤出於天性故聘禮取焉  
邢昺氏曰此在國視朝之服也如

大夫士皆然其受外國聘享亦素  
衣麋裘按聘禮疏云諸侯與其臣  
視朝及行聘禮皆設麋裘但君之  
麋裘以麋為裘臣則不敢純如君  
用青紵裘裘音其裼衣君臣亦有  
異若在國視朝君臣同素衣為裼  
君聘禮君臣同用麋裘但主君用  
素衣為裼使臣則用紵衣為裼然  
君臣視朝既可以同裼而行聘獨  
不可以同裼乎玉藻注云紵蒼黃  
之衣則非可以稱麋色矣孔子素  
衣麋裘蓋用以朝朔而非行聘也

戰而色懼也

英氏曰臨事而懼莫過於戰故以戰喻過位使嬖但言色勃如

也此加戰字則縮縮舉足促狹也如有循記

所謂舉前曳踵之障言行不離去地如緣物

也禮玉藻執龜玉舉前曳踵縮如也踵足後跟也略舉前趾拖曳後跟不離地也○朱

子曰縮縮如有循緣手中

享禮有容色

享獻也既聘而享用圭璧有庭實新安陳氏

實旅百奉之以玉帛此云用圭璧即玉帛有

容色和也儀禮曰發氣滿容問聘享之禮朱

畢而後行享禮聘是以命上通信少間仍舊退還命圭享是獻其圭璧琮璜其命圭也皮幣與馬之類皆拜跪以獻退而又以物獻其卿大夫凡三四次方畢所獻之物皆受但少間別有物以回之又問庭實曰皮幣與馬皆陳於庭故曰庭實○問饗禮有容色儀禮謂發氣滿容何故曰聘是初見時故其意極於恭肅既聘而享則用圭璧以通信有庭實以將其意此聘時漸紓也

私覲愉愉如也

覲音直

私覲以私禮見形旬也愉愉則又和矣朱子

禮乃其君之信私覲則聘使亦有私禮物與所聘之國君及其大臣○私覲是所遣之大夫既以君命行聘享之禮畢却行私禮覲見他國之君也○問私覲見於聘禮孔子行之

黃衣狐裘

邢昺氏曰此大蜡也。息民之祭服。人君以歲重成。發搜索群神而報祭之謂之大蜡。又臘祭先祖五祀。因令民得大飯。農事休息謂之息民。於大蜡之後。作息民之祭。其時則黃衣黃冠。故有黃衣狐裘也。大蜡之祭與息民。與息民用黃衣狐裘。大蜡則皮弁素服。以其大蜡之後始作息民之祭。息民大蜡同月。其事相次。故連言之耳。

蔡邕云夏曰嘉平。殷曰清祀。周曰大蜡。漢曰臘。

寢衣

合璧事類云今之被也。大被曰衾。單被曰裯。世之人或以錦繡或以布素。或以楮皮為之。

狐貉

埤雅云狐性好疑。貉性好睡。皆獸也。故狐貉之厚以居。而蜡祭之民以狐裘也。

佩

釋名云佩。倍也。言其非一物。有陪貳也。有珠。有玉。有容刀。有脫中。有

而記禮者以為非禮。何也。曰其君親來。其臣不敢私見於他國之君。以君命聘。則有私見。記曰庭實旅賁。何為乎諸侯之庭。此說非也。○雲峰胡氏曰。非敬無以盡聘問之禮。非和無以通聘問之情。○新安陳氏曰。○此一節。方聘則專於敬。既聘則漸而和。

記孔子為君聘於隣國之禮也。勉齋黃氏曰。此章言

出使有三節。執圭。禮之正也。享禮則稍輕。私覲則又輕矣。故其容節之不同也如此。晁

氏曰。孔子定公九年仕魯。至十三年適齊。其

間絕無朝聘往來之事。疑使擯執圭兩條。

但孔子嘗言其禮當如此爾。厚齋馮氏曰。據

恐不無帙事。是書出於門人之親記。烏得而疑之。

○君子不以緝緇節

緝。則由反。帶。則皆反。君子謂孔子緝深青揚赤色。通考吳氏程曰。揚赤色。俗謂之

帶。則皆反。服也。緇。絳色。二年之喪。以飭練

也。問。練以飾練服。練是絳色。練服是小祥後

之義。○新安陳氏曰。練取絹切。練是淺絳色。

似。至於緇。近齊服。考之註疏。亦無明證。要之

色。皆似赤。非赤。其色不正。故不用為飾。數

紅紫不以為褻服。

紅紫間色不正。且近於婦人女子之服也。

鵬音礪之屬也

蔡謨毛詩疑字議曰佩者服用之稱珮者玉器之名稱其服用則字從人名其器物則字從玉

禮玉藻云古之君子必佩玉右徵角左宮羽徵角為陽宮羽為陰陽為行止之節時止則止時行則行此說佩之意也

朱子曰紅紫非正色青黃赤白黑五方正色也綠紅碧紫瑤五方之間色也蓋以木之青克土之黃合青黃而成綠為東方之間色以金之白克木之青合青白而成碧為西方之間色以火之赤克金之白合赤白而成紅為南方之間色以水之黑克火之赤合赤黑而成紫為北方之間色以土之黃克水之黑合黑黃而成駟為中央之間色

私居服也言此則不以爲朝祭之服可知

朱子曰自隋煬帝令百官以戎服從一品賜紫次朱次青後世遂爲朝服然唐人朝服猶著禮服京師士人行道間猶著衫帽南渡後變爲白衫後火變爲紫衫皆戎服也

也故君子在車則聞鸛和鈴之聲

行則鳴佩玉是以非辟之心無自入也

君在不佩玉君行左結佩右結佩示不敢表有如王之德也居則設佩朝則結佩世子齊則結佩而爵鞶音必結屈也謂結其鞶而也凡帶必有佩玉惟喪否佩玉有衝牙前石觸瑱而為聲者牙鞶君子無故玉不去身君子於玉比德焉天子佩白玉而玄組紱紱所以珠玉而相承受者公侯佩小玄玉以玄色之組為紱

當暑衫絺綌必表而出之

衫單也葛之精者曰絺麤者曰綌表而出之

謂先著裏衣表絺綌而出之於外欲其

不見形體也詩所謂蒙彼絺綌絺是也

新安陳氏曰詩傳蒙覆也絺綌之麤者蒙謂加絺綌於裏衣之上所謂表而出之也見鄭風君子

緇衣羔裘素衣麤裘黃衣狐裘麤妍奚反

而朱組綬山玄以象君德之靜也  
 大夫佩水蒼玉而純組綬水蒼以  
 象臣職之動也世子佩瑜玉而綦  
 組綬瑜美玉士佩瑤琚而組綬  
 綬瑤琚石之次玉孔子佩象環牙  
 環五寸而綦組綬  
 白虎通曰所以必有佩者表意見  
 所能故修道無窮即佩環能本道  
 德即佩琨能決嫌疑即佩決是以  
 見其可佩即知其能  
 禮書曰古者有德佩有事佩德佩  
 則左右皆玉事佩則左結纁右珞

緇黑色羔裘用黑羊皮麕毳子色白狐色黃

衣以裼先的裘欲其相稱去聲胡氏曰古者

著故必加單衣以覆之然欲其色之稱玉薄

所謂羔裘緇衣以裼之是也○厚齋馮氏曰

羔裘朝服鄭詩刺朝晉詩刺在位是也○賈

○新安陳氏曰裘之上加單衣以裼裼見裘

之美曰襲故玉藻曰裘之裼也見美也服之

襲也克美也○夏葛有裡衣冬裘有外衣

襲裘長短右袂  
 長欲其溫短右袂所以便作事趙氏曰此私

長之者主溫也袂是裘之

袖短右袂者作事便也

擇之類方佩皆五右佩皆六以左

陽而奇右陰而耦故也左佩者小

右佩者大以左手足不如右強故

也先設事佩次加德佩以事成而

下德成而上故也

惟裳

釋名云惟圍也朝祭之服上衣必

有殺音縫在下之裳其用正幅如

幅名曰惟裳則無殺縫其餘服制

如深衣之類必有殺縫故喪服之

制裳內削幅削猶蓋朝祭法取

其方正故裳用正幅上下齊濶猶

必有寢衣長一身有半

齊側皆主於敬不可解衣而寢又不可著陸

反明衣而寢故別有寢衣其半蓋以覆敷救

足程子曰此錯簡當在齊必有明衣布之下

愚謂如此則此條與明衣變食既得以類相

從而襲裘狐貉亦得以類相從矣南軒張氏

疑上文當連齊而言故曰必有蓋齊日不用

是而言寢衣之制也○新安陳氏曰齊寢不

以余致嚴也半以覆足可寢不可行專為齊

之寢衣而已



今之裙然，袷積是今之衣褶，以人身之腰為小，故於腰之兩旁，摺之使狹，以就腰，兩絞者，斜裁其幅，而倒合之，使上狹下濶，以就腰，而有縫也。絞則無袷積，以其斜裁也。不絞則有袷積，以其用正幅也。  
合璧事類云：裳下飾，以羅為表，緇為裏，其色天子諸侯朱，大夫素，士玄黃，裳之雜色也。凡七幅，殊其前後前三幅，後四幅，綉四章，蒸粉米，黼黻於其上，裙即裳，按釋各群也，謂運接群幅而為之。

狐貉之厚以居

狐貉毛深溫厚，私居取其適體。

厚齋馮氏曰：幽詩云：一之日于貉，取彼狐貉，為公子裘。則從古固然，居不厭溫，故取其厚者以為燕服。若出則以輕裘為便也。此節又兼裘所宜用之制也。

去喪無所不佩。去上聲。

君子無故玉不去身。

如身。鰭音攜。礪之屬亦皆佩也。

慶源輔氏曰：凡佩玉所以比德，固不可舍也。其他如鰭、礪之屬亦所當有事而不可闕者。故唯居喪則可去。去喪則無所不佩也。○覺軒蔡氏曰：按上藻云：古之君子必佩玉，右微角，左宮羽，凡帶必有佩玉。惟喪則否。佩玉有衡牙。君子無故玉不去身。君子於玉比德。

弔

禮記曰：知生者弔，知死者傷。知生而不知死，弔而不傷，知死而不知生，傷而不弔。又曰：五十無軍者，不越疆而弔人。弔於人，是日不樂。商陽雜俎云：弔字失貫子也。古者葬桑中野，置貫子而弔，以鋤鳥獸之害。

明衣

士喪禮陳設事於房中，明衣裳用布。

禮書云：明衣之袂，屬幅而不削。明

喪效鄉黨

四書大全論語卷十

七

非帷裳必殺之。殺去聲。

朝祭之服，裳用正幅，帷要。

與腰同。有袷音璧。

積而旁無殺。

所戒反。縫旁用。

其餘若深衣，要半

下，齊備要。

齊音谷。

則無袷積而有殺縫矣。

慶源輔氏

焉。孔子佩象環五寸而綦組綬，此是明去喪則佩。但曰無所不佩，則又不止於玉。爾又按內則：子事父母，左有佩用，左佩紛悅，刀、礪、小、鰭、金、燧，右佩珩、管、籥、大、鰭、木、燧、鰭、貌如錐，以象骨為之，礪、葉也。皆所以備尊者使令也。此是明無所不佩，但去喪之時，恐不同子事父母之時，爾紛悅、拭物之巾也。鰭之大小，以解大小結。燧，取火於日，捍謂拾也。言可以捍弦也。管，筆，擘也。籥，避刀鞞也。木燧，鑽火也。

衣之裳前三後四而不辟積長於  
殿附也線綳綳音平錫一榮曰綳  
下曰緇純緇飾衣領袂曰純衣以  
布緇緇緇以線象天地也

禮記曰大祭以疏布為尚反女工  
之始

史記云黃皇造布孔子作緇布冠

食不厭精

六書精蓋曰精粹字皆從米精者  
何也米之脫粟色微黃赤人皆知  
其粗也糠去而白粳失米也  
矣未也春而剝

曰禮服取其方正故裳用正幅而人身之要  
為小故於要之兩旁為襞積即今衣摺也○  
胡氏曰裳之如帷者上衣之裳皆然惟深衣  
則以布幅斜裁而易置之下齊倍於要三之  
一不為襞積○仁山金氏曰襞者彌也積者  
疊也腰中有幅多而闊須著襞疊令狹而就  
身此所謂襞積也必  
殺之以別於公也

羔裘玄冠不以弔

喪主素吉主玄弔必變服所以哀死季氏曰

服玄冠祭服用之於吉故不以弔○南軒張  
氏曰弔必變服稱其情也○胡氏曰吉凶異  
服故色之黑者不以弔○慶源輔  
氏曰誠於哀死故內外如一也

必朝服而朝

生意所函也粹者

去殼也中而春

音米去翳也乃復瑩然玉粹

丹鉛總錄曰儒書以精鑿喻學精

鑿皆言米也穀一石得米六斗為

糲得五斗為穀得斗為鑿得

三斗為精精之字從米為義從青

為聲古文作晶象三米之形尤見

意義

禮不厭細

禮大傳云牛與羊魚之腥而切  
之為膾麋鹿為菹野豕為軒皆醢

月朔也孔子在魯致仕時如此季氏曰

正月之吉又云月吉讀邦法皆因吉禮以別  
凶賓軍嘉爾所謂月吉也○慶源輔氏曰若  
未致仕時乃常禮有不必  
記必朝服者重聽朔也

衣服之制勉齋黃氏曰古人衣服不苟如此

也後世朝祭之服皆不如古而上君蘇氏曰

子之服其色其制無一合於禮矣

此孔氏遺書雜記曲禮非特孔子事也朱子

註君子謂孔子此謂非特孔子事二義兼存  
以待學者之自擇○南軒張氏曰程子云孔  
子在魯致仕時月朔朝也蓋雖致其事而猶  
往月朔之朝盡為臣之恭也○雲峰吳氏曰  
此以前紀夫子之容貌此後紀夫子之衣服  
飲食容貌無一定之象故以如字似字形容

而不切。磨為辟。雖兔為臍。皆辟而切之。切葱若薤。實之醢以乘之。注云。薤之言。臍也。先薤葉切之。復報切之。則成臍。○內則云。膾春用葱。秋用芥。豚春用莖。秋用藜。肉腥細者為膾。大者為臠。膾無肺者。肺無○七命曰。紅肌綺散。素膾雪落。妻子之毫。不能廁其細。秋蟪之翼。不足擬其薄。

饅餒餒敗失餒。爾雅云。餒。音謂之餒。音食。饅謂之饅。博者謂之饅。米者謂之饅。音

之。而不字。僅二見焉。衣服飲食有一定之則。故但以必字不字直言之。而如字僅一見焉。○新安陳氏曰。吉月之朝。豈亦雜記曲禮乎。孟子曰。君子之厄於陳蔡之間。君子亦正謂孔子也。

○齊必有明衣布。齊側皆反。

齊必沐浴。浴竟卽著。明衣所以明潔其體也。以布為之。明衣。布浴衣。見玉藻註。○陳氏用之曰。明衣以其致精明。

之德。用布以其有齊素之心。此下脫前章寢衣一簡。齊必變食。居必遷坐。

變食。謂不飲酒。不茹葷。朱子曰。不茹葷。是不食五辛。○今致齊有

肉謂之敗。壞魚謂之餒。○疏。李巡云。餒。皆穢臭也。食飯也。饅。飯具也。一名餒飯。餒飯。泔未相著也。飯半腥半熟名饅。釋常談云。飲食過熟謂之失餒。

醬

說文云。醬。醢也。○周禮。天官膳夫。掌王之食。醬用百有二十。鹽食醬。掌和王之六食。六飲。六膳。百羞。百醬。八珍之齋。六食。謂六飲。六膳。謂六清。六膳。謂六牲。百醬。謂百二十。齋。六珍。謂八珍。○內則云。濡雞醢。醬。實。麥。濡魚。卵。首。醬。

酒非也。但禮中亦遷坐。易常處也。南軒張氏有飲不至醉之說。遷坐。易常處也。○慶源輔氏曰。變食必致潔。遷坐以易常。君子致敬。無所不用其至也。豈簡細故。一思慮而已哉。○勉齋黃氏曰。或曰。齊必有明衣布。并所脫寢衣一簡。當屬上章。齊必變食。居必遷坐。當屬下章。則上章言衣服。下章言飲食。似有倫理。當存之。○此一節。記孔子謹齊之事。楊氏曰。齊所以交神。故致潔。明衣。變常。遷坐。以盡敬。

○食不厭精。膾不厭細。食音。食飯也。精。鑿也。雲峰胡氏曰。鑿。通作藥。卽羊與魚之腥。羶而切之為膾。禮記少儀篇註。云。羶之為言腥。

賈蓼馮鼈醢醬實蓼魚膾芥醬糜  
腥醢醬馮音如烹煮也實蓼者以  
子為蓼實物瘦中七邪醬者魚  
醬也

漢陸績之母

後漢陸績傳云績詣洛陽詔獄明  
帝時楚王英謀反連及太守尹興  
績時為典掾故坐就獄及被掠拷  
肌肉消爛終無異詞母遠至京師  
覘候消息獄事特急無緣與績相  
聞母但作饋食付門卒進之績雖  
見拷苦毒而辭色慷慨未嘗易容  
惟對食悲泣不能自勝使者怪不

也先藿葉切之復報切之則成膾郊特  
牲疏云先糜而大臠切之而復報切之  
則能養人膾麓則能害人厭言以是為善  
非謂必欲如是也慶源輔氏曰以是為善理  
也必欲如是欲也其流則  
為窮口腹  
之欲矣

食饘而餽魚餒而肉敗不食色惡不食臭惡不

食失飪不食不時不食食饘之食音剛饘於羹  
及餽身邁及飪而甚反

饘飯傷熱濕也餽味變也魚爛曰餒肉腐曰

敗色惡臭未敗而色臭變也吳氏曰餒自  
入臭氣也色惡臭惡廣言眾物物壞而食必

害人常人且譏况聖人乎或問聖人譏吐惡

問故對曰毋米不得相見故泣耳

使者大怒以為門吏卒通傳意氣

績曰因食餉羹識為母調和故知

來耳非人告也使者曰何以知母

所作乎曰毋設饌切肉必方斷葱

以寸為度是以知之使者問諸謂

舍績母果來於是陰嘉之上書說

績行狀帝即赦興等事里禁錮

終身績以老病卒

沽酒

聽而紀談云毛詩註謂一宿酒曰  
沽蓋三代無沽酒者至漢武帝時

食者何也曰惡食謂蔬食菜羹之類以其粗  
非故曰惡爾非謂瀾壞之物不可食而食之

也飪烹調生熟之節也不時五穀不成果實

未熟之類此數者皆足以傷人故不食禮王  
制五

穀不時果實未熟不粥於市物未成不利人

粥音育○朱子曰不時不食漢詔所謂穿掘

萌芽鬻養強熟之類○慶源輔氏曰食

體以下數者之不食不使害於身也

割不正不食不得其醬不食

割肉不方正者不食七到次不離去於正

也漢陸績之母切肉未嘗不方音短葱以寸

為度蓋其質美與此暗合也食肉用醬各有

方有推音則沽酒以音宿酒為是或曰酒以久為貴周禮昔酒取其久也一宿曰宿再宿曰沽酒酒是再宿之酒耳

**脯**

說文曰脯乾肉也修脯也搏薄脯搏之屋上也脰骨脯也胸脯脰也○周禮曰腊人掌乾肉凡田獸之脯腊事注乾肉大腊也小腊小者也有骨曰腊無骨曰薄曰臘腊之脰脯斤也搏而施薑桂曰脰修脰脰皆謂夾脊肉也拆而乾之曰脯去骨者全而乾

所宜不得則不食禮記其不備也禮記

禮記內則實麥濡烹煮之以汴調和也禮記以苦茶包豚我其惡氣被開腹實麥其中更縫合也濡雞醢醬實麥濡魚卵醬實麥卵鄭氏讀為鯢鯢魚子也以魚子為醬濡醢醢醬實麥魚膾芥醬糜腥醢醬○朱子曰醬非今所謂醬如內則中數般醬隨其所用而不同○雙峰饒氏曰當看其字其是指其所食物而言醬之為品非一飲食各有所宜古之制飲食者使人食其物則用其醬必有意義不是氣味相宜必是相制不得之則非特不備食之亦必有害故不此二者無害於人但不以嗜味而苟食食也

朱子曰一言語一動作一飲食都有是有耳非是底便是天理非底便是人欲如孔子失飪不食不時不食割不正不食無非天理如口腹之人不時也食不正也食失飪也食

曰腊帶骨者祭祀共豆脯薦脯臘音盧音甚祭法春祠用脯夏用臘音脯音音壁音杜胸也

**薑食**

百川學海云王荆公嘗問不撤薑食之義于劉貢父貢父善譚隨對曰按本草薑多食令人損智道非明民將以愚之孔子方以道教人故勸民食薑以愚其智耳本以戲介甫之鑿於經學也介甫物然其說而徐悟其戲

內則云植藜薑桂又云屑桂與薑

使都是人欲都是逆天理

肉雖多不使勝食氣唯酒無量不及亂食音

食以穀為主故不使肉勝食氣北山陳氏

北山陳氏曰聞之老

壽者言人得元氣以生穀氣以養肉氣以輔肉氣勝則滯穀氣穀氣勝則滯元氣元氣充行者壽夫子衣使多肉勝穀酒以為音人合音權音樂記曰酒食者故不為量但以醉為節而不及亂耳程子曰不及亂者非唯不使亂志

雖血氣亦不可使亂但浹洽而已可也慶源

慶源輔氏

日酒以為人合權而人之飲量各不同也故不預為之量而以醉為節雖以醉為節而又

以滌諸上。是薑為庶羞之所必用者。

孔安國云。齊禁葷物。姜辛而不臭。故不去。夫齋亦不去。則常食之有薑可知。

祭肉

祭肉謂之胙。說文云。胙。祭福肉也。周禮膳夫。凡祭祀之致福者。受而膳之。國語謂申生致福於公。是福即胙也。祭於公。君廟之胙也。朋友之饋。家廟之胙也。朋友且拜。則拜公。胙可知。胙肉生曰服。蔡曰。燔五

子曰燔肉不至。謂熟而也。

蔬食

孔安國云。蔬食。菜食也。蔬。蔬也。子通用。何孟春云。蔬食乃乏米。以蔬充食。不但無肉爾。

菜

爾雅曰。菜謂之蔬。禮記。仲秋之月。乃命有司。勸民務蓄菜。說文云。蔬。植三百六十。菜為之長。莊子。宣尼窮于陳。蔡之間。顏曰。釋菜。黃山谷曰。不可使士大夫不知。

不及於亂。此亦聖人從心所欲。不踰矩之一端。○胡氏曰。亂者。內昏其心志。外喪其威儀。甚則班伯所謂淫亂之源。皆在於酒是也。聖人飲無定量。亦無亂態。蓋從心所欲。不踰矩。是以如此。○新安陳氏曰。無量不及亂。以夫子則可。程子是以浹洽而巳。為限量。此學者所當法。學者當以有量學聖人之無量。否則恐致亂矣。

沽酒市脯不食。

沽市皆買也。恐不精潔。或傷人也。與不啻康

子之藥同意。

不撤薑食。

薑通神明去穢惡。故不撤。本草云。薑味辛。微溫。久服去

氣通神明

不多食。

適可而止。無貪心也。慶源輔氏曰。沽酒市脯。不撤薑食。聖人養生之周也。不多食。當食者不去。可食者不多。惟理是從。所欲不存也。

祭於公。不宿肉。祭肉不出三日。出三日。不食之矣。

助祭於公。所得胙肉。歸即頒賜。不俟經宿者。不留神惠也。家之祭肉。則不過三日。皆以分賜。蓋過三日。則肉必敗。而人不食之。是褻鬼

此味不可使天下之民有此色

羹

說文云羹五味和也周禮天官亨

人祭祀共太羹鉶羹太羹煮肉此

以五味和之賓客亦如之太羹不致

則加鹽味禮記云太羹不和○曲禮云凡進

食之禮食居人之左羹居人之右

○內則云雉羹麥食脯羹雞羹折

稌稌稻也打稌謂細折稻米為飯也太羹免盞和

糝凡羹宜五味之和米又曰

士不戴羹載羹食自諸侯以下至

神之餘也但比君所賜胙可少緩耳朱子曰若出三

日則人將不食而厭棄之非所以敬神惠也

○南軒張氏曰公家之祭不宿肉受神惠於

公所欲亟以及人也家祭之肉不出三日

慎其或敗而起人之褻易非事神之道也

食不語寢不言

答述曰語自言曰言新安陳氏曰二字他處通用此則有辨○朱子

曰食對人寢獨居范氏曰聖人存心不他當

食而食當寢而寢言語非其時也楊氏曰肺

為氣主而聲出焉寢食則氣窒而不通語言

恐傷之也亦通素問五藏生成篇諸脈者皆

屬於目諸脂者皆屬於腦諸

於庶人無等

莊子曰孔子厄於陳蔡之間七日

不火食藜藿不糝○史記云堯之

有天下染穠之食藜藿之羹

祭

舊唐書崔沔曰祭祀之興肇於太

古人所飲食必先嚴獻未有火化

茹毛飲血則有毛血之薦未有麩

藥汚罇杯飲則有玄酒之奠

百川學海云祭物之先謂神農火

食德侔造化後人追而敬之

蘇子由曰禮食必祭祭先飯祭

朱子曰

筋者皆屬於節諸血者皆屬於心諸氣者皆屬於肺肺藏主氣故也○新安陳氏曰范說主理楊說主氣范為優楊亦不可廢

雖蔬食菜羹瓜祭必齋如也食音嗣

陸氏曰魯論瓜作必新安陳氏曰瓜字本齋論然瓜即菜意重作必

是○古人飲食每種上聲各出少許置之豆間

之地新安陳氏曰古席地而坐置豆於地故置祭物於豆間之地以祭先

代始為飲食之人不忘本也齋嚴敬貌孔子

雖薄物必祭其祭必敬聖人之誠也朱子曰

則明無不祭之食也曰必○此一節記孔子

手其始食者也。古者將田祭，將射祭，候用火祭，燔用師祭，馮食必祭，先倉變必祭，先炊養老則祭，先老不忘本也。先衣先虞先蠶，先卜先馬，先牧先農，先蠶先食，先酒皆其類矣。先王之制禮無非教也。

瓜祭

王藻云：瓜祭上環，食中棄而操，疏云：瓜祭上環者，食瓜亦祭先也。環者橫斷形如環也。為上下環，上環是壹間，下環是貳間也。祭

飲食之節

禮齋黃氏曰：飲食以養生，故欲其精，然亦能傷生，故惡其敗。至於失節，縱欲無不致其謹焉。聖人一念之微，莫非天理，學者不可以不戒也。謝氏曰：

聖人飲食如此，非極口腹之欲，蓋養氣體不

以傷生當如此。然聖人之所不食，窮口腹者

或及食之，欲心勝而不暇擇也。慶源輔氏曰：養氣體不以

傷生，聖人飲食之正也。窮口腹以快其欲，常人飲食之流也。

○席不正不坐

謝氏曰：聖人心安於正，故於位之不正者，雖

小不處。上聲。慶源輔氏曰：形於外者雖小，不正不處，則存於中者審矣。○此句與

時取上環祭之也。食十者用上環將祭而食中也。棄為操者，操謂手所持者，棄之不食。

席

集韻云：席，薦席，又籍也。釋名云：席，釋也可。卷可釋也。說文云：筵，竹席也。禮天子諸侯席有黼黻純飾。○左傳云：大路越席，昭其儉也。尚書云：成王將蒞廟，間南向，敷重篋席，黼純西序，東向，敷重底席，綴純東序，西向，敷重費席，黼純西序，南向，敷重筍席，玄纁純，三禮圖云。

氏曰：此句與割不正不食同。○葉氏曰：席南鄉，北鄉以西方為上，此以方為正者，有憂者側席而坐，有喪者專席而坐，此以為正者也。○吳氏曰：危坐為跪，安坐為居，凡禮坐皆謂跪也。○雲峰胡氏曰：此曰不正不坐，後曰必正席，一席之微，亦致嚴於不與必之二字，聖人之心無不正也。

○鄉人飲酒，杖者出，斯出矣。

杖者，老人也。六十杖於鄉，未出，不敢先既出

不敢後。禮王制：五十杖於家，六十杖於鄉，七十杖於國，八十杖於朝，九十者天子

欲有問焉，則就其室，以珍從。○慶源輔氏曰：鄉黨尚齒，故其出視老者以為節。

鄉人儺，朝服而立於阼階。儺，乃多反。



士滿筵長七尺廣三尺三寸無

○周禮春官司几筵掌五几五席

之名物凡大朝覲設莞席紛純加

樂席畫純以五采畫謂雲氣也加

次席純以次列成次諸侯祭祀

席滿筵純以滿筵為筵畫繪形

燕禮及大射禮云公席三重大

夫再重其常禮則天子五重諸

侯三重耳席休尸牖而設與宮

室相向有憂者側席而坐有喪

者專席而坐南向北向以西方

為上東向西向以南方為上故

雖所以逐疫周禮方相氏掌之

夏官方相氏掌蒙熊皮黃

金四目玄衣朱裳執戈楊盾方相猶言放想以索室毆疫阼階東階也

雖古禮而近於戲亦必朝服而臨之者無所

不用其誠敬也或曰恐其驚先祖五祀之神

欲其依已而安也問子孫之精神即祖考之

已若門庭戶竈之屬身朝夕之所出處則

鬼神亦必依已而存朱子曰一家之主則一

家之鬼神屬焉諸侯守一國則一國之鬼神

屬焉天子有天下則天下鬼神屬焉有來為

天子者道一箇神明是多少大如何有些子

差感得若縱欲無度天上許多星辰地下許

多山川如何不變惟厚齋馮氏曰禮郊特

牲云鄉人禘音傷夫子朝服立於阼存室神

也以其達陽氣故禘於人從示從易以逐疫

去難故難於文從人從難蓋鄉人之意主於

逐疫而先王制禮不禁因以達陽氣也禘

通稱也難出於鄉俗其事幾於戲矣而儼然

朝服以立于阼階外示其敬而鄉人亦知所

止不敢升階以驚室神神亦得以依已而安

也○此一節記孔子居鄉之事

○問人於他邦再拜而送之

拜送使去聲者如親見之敬也朱子曰古人有

於他邦則主人從背後拜而送之○慶源輔

氏曰使者所以將我之命往見其人拜而送

之則如親見其人矣

不以遠而發敬也

曰席不且而坐又曰必正席先

嘗凡坐皆有席故師冕及席子

曰席也

鄉飲

呂氏曰鄉飲酒者鄉人以時會聚

飲酒之禮也曰飲酒而射則謂之

鄉射

禮鄉飲酒義云鄉飲酒之禮六十

者坐五十者立侍以聽政役所以

明尊長也六十者三豆七十者四

豆八十者五豆九十者六豆所以

明養老也民知尊長養老而後乃

能入孝弟民入孝弟出尊長養老  
而後成教教成而後國可安也  
狗於東方祖陽氣之發於東也  
初學記云賓主象天地介僕象陰  
陽三賓象三光也讓之三象月之  
三日而成魄也四面之坐象四時  
也

杖者  
禮內則曰五十杖於家六十杖于  
鄉七十杖于國八十杖于朝九十  
者天子欲有問焉則就其室以珍  
從○曲禮曰大夫七十而致事者

不得謝則必賜之几杖○夏官  
祁氏掌供王之齒杖齒杖謂賜老  
者杖供其杖函藏之既事受之  
續漢書禮儀志曰仲秋按戶比民  
年七十者授之玉杖杖端以鳩為  
飾鳩不壹之鳥也欲老人不壹  
魏志文帝詔曰先王制几杖之錫  
所以賓禮黃耆也褒崇元老也  
鄉人難  
樂書曰三代而上有公厲族厲暴  
厲之祭至周始用方相氏○月令  
季春命國雛九門磔禳以畢春氣

東坡印

四書大全

范氏曰凡賜食必嘗以拜藥未達則不敢嘗  
受而不飲則虛人之賜故告之如此然則可  
飲而飲不可飲而不飲皆在其中矣朱子曰古者賜  
之車則乘以拜賜之衣服則服以拜賜之飲  
食則嘗而拜之蓋今未達故不敢拜而嘗耳  
已而達焉則可飲而飲不楊氏曰大夫有賜  
可飲而不飲皆在其中矣  
拜而受之禮也未達不敢嘗謹疾也必告之  
直也南軒張氏曰於此一事之間而得三善  
焉○胡氏曰孟子謂大夫有賜於士而  
得受於其家此必拜其賜之禮也未達者所  
用之品所療之病皆不知也一有不宜則疾  
生焉聖人謹疾不敢嘗也受之以禮而告之  
以嘗○龜山楊氏曰君子之治心養氣接物

應事唯直而已直則無所事矣康子饋藥孔  
子既拜而受之矣乃曰丘未達不敢嘗此疑  
於拂人情然聖人慎疾豈敢嘗○此一節記  
孔子與人交之誠意拜送不欺背後不  
敢嘗不欺面前

○廐焚子追朝曰傷人乎不問馬  
非不愛馬然恐傷人之意多故未暇問蓋貴  
人賤畜許又理當如此南軒張氏曰仁民愛  
始聞之時惟恐人之傷故未暇及於馬耳○  
邢氏曰孔子家廐也以退朝知之○吳氏曰  
廐焚問馬人之常情聖人恐人救馬而傷故  
問人傷否而已更不問馬記之所以示教難  
記家語皆載此事家語云國廐恐  
非國廐則馬當問路馬則又重矣

四書大全

卷十

此離陰氣也。陰氣古行。此月建辰。日歷大梁。宿有大陵。持刀之氣。是也。此離天子諸侯得為之。仲秋天子乃離以達秋氣。此離離陽左行。此月建貞。宿有昂。甲子天壽星之於與大梁合。故亦動大陵。積尸之氣。禮曰。仲秋九門磔。以發陳氣。崇正疾。是也。此離惟天子得為。李冬命有司大離。勞。出。土。牛以送寒氣。此離離陰氣也。七月謂之大離者。下及民庶。皆得離也。西謂鄉人離者。蓋在此月爾。

○君賜食必正席先嘗之君賜腥必熟而薦之君賜生必畜之畜詐六反食恐或餒音餒故不以薦曲禮曰餒餘不祭正席先嘗如對君也言先嘗則餘當以頒賜矣或問不正豈必賜食而後正之朱子曰席固正矣至此又正以為禮也曲禮主人請入為席矣賓既升又跪正席豈先為不正之席至此然後正之哉蓋敬慎之至耳○雙峰饒氏曰賜食有親當先以奉親夫腥生肉熟而薦之祖子先嘗時已孤故也考榮君賜也畜之者仁君之惠無故不敢殺也慶源輔氏曰所賜既殊所處亦異如鑑照形毫釐不差聖人之時中也

服其藥

世紀云神農使岐伯嘗州水之味典醫療疾今經方本州素問諸書或出焉素問云春亟治經絡夏亟治經俞秋亟治六府冬則閉寒寒者用藥而少減石也又云東方宜砭石西方宜毒藥北方宜灸熅音熅南方宜微針中央宜導引聖人雜合以治各得其宜故治所以異而病皆愈者得病之情知治之大體也又云西北之氣散而寒之東南之氣

侍食於君君祭先飯

飯扶晚反

周禮王日一舉

古注云殺牲盛饌曰膳時戰

夫授祭

飲食必祭授祭所祭之物品嘗食品物皆先嘗

王乃食故侍食者君祭則已不祭而先飯若

為君嘗食然不敢嘗客禮也

禮賜之食而

疾君視之東首加朝服拖紳首去聲拖

東首以受生氣也

新安陳氏曰天地生氣始於東方病臥不能著陟略反衣束帶又不可以褻服見君故加

收而温之所謂同病異治也

醫者云藥有君臣佐使以相宣稱  
合和一君二臣三佐五使

孫思邈曰人無故不應餌藥藥  
有所偏助則氣為之不平

麻

事物紀原云麻馬舍也周禮較人

掌領良馬而養乘之注云四馬為

乘三乘為阜三阜為繫六繫為麻

六麻成較此蓋明麻之始也按較

人天子十二閑然則閑麻之制自

周始也

朝服於身又引大帶於上也南軒張氏曰雖不能與不忘恭

也○雙峰饒氏曰君未視疾容有隨意所適

者但君視則必正東首之禮○慶源輔氏曰

一息尚存不敢廢禮况有疾而君視之乎加

朝服拖紳蓋禮之變也亦禮之宜也然亦必

病不能支方可如此

君命召不俟駕行矣

急趨君命行出而駕車隨之○此一節記孔

子事君之禮

○入太廟每事問

家語由禮篇曰孔子為大司寇國

庖契子逃朝而之火所鄉人有目

為火未者則拜之士一大夫再子

貢曰敢問何也孔子曰其未者亦

相弔之道也吾為有司故拜之

侍食

周禮春官大祝辨九祭一曰命祭

君若賜之食而君二曰衍祭

祭之別命之祭也三曰甸祭

祭主人與辭于祭也四曰燔祭

祭人延客祭是也五曰炮祭

祭之序編祭之也六曰禘祭

祭之也

但振者先振後振振者不振也時

食者既橋必橋乃祭也不食者橋

○朋友死無所歸曰於我殯

朋友以義合死無所歸不得不殯胡氏曰朋友人倫之

一其死也無父族母族妻族無旁親土之是

無所歸也為朋友者不任其責則轉於溝壑

而已故曰於我殯此節獨記一字必常有

是事人莫知所處而夫子有是言也古者三

日而殯三月而葬也曰殯而不曰葬則其親

者有遠必使聞之未及故也○吳氏曰殯於

堂曰殯於野曰瘞殷人殯於兩楹之間周

人殯於西階之上此殯蓋有館於夫子者故

死而欲使殯於其館耳檀弓曰賓客至無

所館夫子曰生於我乎館死於我乎殯

朋友之饋雖車馬非祭肉不拜

朋友有通財之義故雖車馬之重不拜祭肉

則祭 七曰絕祭 八曰縹祭 絕與縹 者以手從肺 本始之至于末 乃絕以祭之 絕祭者不循其本 直絕以祭 九曰共祭 共授祭也 〇又云 膳夫掌王之食飲膳羞 以養王及后世子 凡王之饋食用六穀 膳用六牲 飲用六清 羞用百二十品 珍用八物 醬用百有二十 饗王日一舉 鼎十有二 物皆有俎 以樂侑食 膳夫授祭品 嘗食 王乃食 卒食 以樂徹于造 鄭康成註云 禮飲食必祭 示有罔先品者 每物皆嘗之 道尊者也

則拜者敬其祖考同於已親也 新安陳氏曰 車馬不拜 義也 祭肉必拜 禮也 〇此一節記孔子交朋友之義 胡氏曰 此篇集註於義之一字 凡三見之 朋友既以義合 當殯而殯 義也 當饋亦義也 義所當為 不可辭 義所當受 不必拜 〇寢不尸 居不容 尸謂偃臥似死人也 居居家 容容儀范氏曰 寢不尸 非惡其類於死也 隨慢之氣不設於身體 雖舒布其四體 而亦未嘗肆耳 居不容 非惰也 但不若奉祭祀見賓客而已 申申天

禮玉藻云 若賜之食 而君祭 所命之祭 然後祭 不飲以容 先飯辨嘗羞 示臣為君 飲而侯 侯以嘗羞 嘗食之禮 飲而侯 侯以嘗羞 負版 秋官司民 掌登萬民之數 自生齒以上 皆書於版 男八月 女七 辨其國中 都鄙野異 其男女 各異歲 登下而死 其生 歲閱其籍 生者登之 及三年 大比 比數 以萬民之數 詔司寇 司寇及孟冬 祀司民之日 獻其數於王 王拜而受之 重民也 於天府 藏于天 府之宮

天是也 慶源輔氏曰 容儀謂奉祭祀 見賓客之容 所謂申申天 天是也 但不若奉祭祀 見賓客之極乎 莊敬耳 聖人德盛仁熟 雖寢與居 亦有常則也 〇厚齋馮氏曰 寢所以休息 易於放肆也 放肆則氣散而神不聚 居所以自如 無事乎容儀也 為容則體拘而氣不舒 蓋寢而尸 則過於肆 居而容 則過於拘 二者皆非養心之道 見齊衰者 雖狎必變 見冕者 與瞽者 雖褻必以貌 狎謂素親 狎褻謂燕見貌 謂禮貌 餘見 反 形 旬 前篇 南軒張氏曰 狎謂與習熟者 褻謂見之 頻數者 〇洪氏曰 雖少必作 過之必趨

禮記卷之十 論語卷十 三

雷

易曰震為雷又曰動為物者莫疾乎雷

論衡曰雷者太陽之激氣也何以謂之正月陽動故正月始雷五月陽盛故五月雷迅秋冬陽衰故秋冬雷潛盛夏之時太陽用事陰氣乘之陰陽分爭則相較較較則激射激射為毒中人輒死草木木折中屋屋壞雷者火也  
埤雅曰月令先雷三日奮木鐸以令兆民戒其容止者蓋迅雷風烈

謂不相識者也雖狎必變雖褻必以貌謂素所親比者也變只改舊容有驚哀之意而已以貌則加敬矣然尊有爵與矜不成人又有別

凶服者式之式負版者

式車前橫木有所敬則俯而憑之負版持邦

國圖籍者式此二者哀有喪重民數也人惟

萬物之靈而王者之所天也前漢書酈食其曰王者以民為

天民以食為天天故周禮獻民數於王王拜

受之况其下者敢不敬乎周禮秋官司民掌登萬民之數自生齒以上皆書於版男八月女七月而生齒版

今戶籍也歲登下其死生及三年大比以尊

必變所以致天威也

皇極經世註曰地少剛之氣為石

石之氣化為雷雷化物之木故應

雷而化者木之情也

穀梁傳曰陰陽相感薄而為雷激

而為霆

董仲舒曰太平之世雷不驚人

雖令激發而已

風

易曰巽為風又曰既為物者莫疾

乎風

書洪範次八曰駿用庶徵其五為

民之數詔司寇司寇獻其數于王王拜受之登于天府

有盛饌必變色而作

敬主人之禮非以其饌也慶源輔氏曰變色而作謂致容而起

以致敬也○新安陳氏曰主敬客故為設盛饌客敬主故變色而作若不敢當也怡然當

之則為不敬不知禮矣

迅雷風烈必變

迅疾也烈猛也必變者所以敬天之怒記曰

若有疾風迅雷甚雨則必變雖夜必興衣服

冠而坐問有終日之雷終夜之雨如何得常如此朱子曰但亦主於疾風迅雷甚

風。又時風若曰休徵。蒙恒風者為

黃帝風。經曰。謂暢祥和天之喜氣

也。折傷奔厲。天之怒氣也。故云風

者氣也。得怒之氣則暴。得喜之氣

則和。得金之氣則涼。得木之氣則

溫。得火之氣則炎。得水之氣則烈。

○身。經通卦駢云。八節之風。謂之

八風。冬至。廣莫風至。北。誅有罪。斷

大刑。立春。條風至。東。赦小罪。出羈

留。春分。明庶風至。東。正封疆。修田

壽。立夏。清明風至。東。出幣帛。禮諸

侯。夏五。景風至。南。辨大將封。大功

立。秋涼風至。西。報上功。禮四鄉。秋

分。閭闔風至。西。解懸垂。琴瑟不張

多。冬不周風至。北。修宮室。完邊城

八風。以時至。則陰陽變。道化成。萬

物育生。王者當順八風。行八政。

雨。若平。平底。風雨。也不消。如此。問當應接之

際。無相妨。否。曰。有事也。只得應。○王氏曰。迅

雷。風烈。天之威也。天子當自察於王下。諸侯

卿大夫。當自察於國。士庶人。當自察於身。恐

懼。脩省。何。○此一節。記孔子容貌之變。

○升車。必正立。執綏。

綏。挽以上。車之素也。范氏曰。正立。執綏。則

心體無不正。而誠意肅恭矣。蓋君子莊敬無

所不在。升車則具。形。向於此也。慶源輔氏曰。

偏倚。執綏。則不忘有事。范氏所謂心體無不

正。而誠意肅恭者。得之。○新安陳氏曰。古人

乘車。心立。惟老人安。車則坐。婦人亦坐。

車中不內顧。不疾言。不親指。

內顧。回視也。禮曰。顧不過轂。三者皆失容。且

惑人。問車中不內顧。一章。朱子曰。立視五雉

高六尺。圍三徑一。則闢丈八。五轉則正。為五

丈矣。立視。雖遠。亦不過此。○南軒張氏曰。三

者。非獨恐其惑眾也。蓋以其非在車之容。故

耳。○覺軒蔡氏曰。曲禮篇。車上不廣欬。不妄

指。立視。五雉。式視馬尾。顧不過轂。正義曰。車

上不廣欬者。欬聲也。廣。弘大。車高大也。欬。似

驕矜。又驚眾也。不妄指者。妄。虛也。在車上無

事。忽虛。以手指。亦為惑眾也。顧不過轂者。車

轂也。轉頭不得過轂。過轂。則掩。○此一節。記

孔子升車之容。新。安陳氏曰。大夫得乘車。觀

瞻。所係。夫子謹之。非勉而能。

地也。或曰。迴風曰飄。旋風曰颺。陰而風曰。陸風而雨土曰霾。猛風曰颺。微風曰。小風曰。小風從孔末曰。發木折屋曰怒風。揚沙轉石曰狂風。四轉五復曰亂風。卒起卒歇曰暴風。清涼溫和塵埃不動曰和風。祭風曰。禮記命徵云。出號令合民心。則祥風至。

莊子。大塊噫氣。其名為風。是惟無作。則萬竅怒號。而獨不聞之。夏風乎。山林之畏。俾。大木百

圓之竅穴激者。請者。此者。吸者。吐者。噓者。突者。咬者。前者。唱于。聲而隨者。唱。聲。冷風則小和。飄風則大和。厲風齊。則象竅為之一虛。而獨不見之。調調之。刀。皆風接乎。又曰。汝聞人籟而未聞地籟。地籟未聞天籟。天籟謂風也。

升車

留青曰。礼云。漢有安車。有立車。安車。可坐者也。即步輦。

白虎通云。制車以步。故立乘。孔子所以升車必正立。蓋車廣六尺四

蓋動容周旋。山中乎。禮。其見於乘車者如此。

○色斯舉矣。翔而後集。

言鳥見人之顏色不善。則飛去。回翔審視。而後下止。人之見幾。而作。審擇所處。亦當如此。程子曰。色斯舉矣。不至悔吝。翔而後集。先見於幾微也。翔而後集。從容審度。而後處之也。如是。則悔吝何從生乎。然此上下。必有闕文矣。

曰。山梁雌雉。時哉時哉。子路共之。二嗅而作。共。用。父。又。居。勇。及。嗅。許。又。及。

邢氏曰。邢氏名。梁橋也。時哉。言雉之飲啄。得其時。子路不達。以為時物而共之。孔子不食。三嗅其氣而起。晁氏曰。石經嗅作。謂雉鳴也。劉聘君曰。嗅當作臭。古。閱。反。張。兩翅也。見。形。旬。爾雅。愚按。如後兩說。則其。字當為拱。執之義。然此必有闕文。不可強。為之說。姑記所聞。以俟知者。西山真氏曰。之速矣。衛靈公問陳。而孔子行。魯受女樂。而孔子去。即此義也。翔而後集。就之遲也。伊尹。侯湯三聘。而後幡然以起。大公伯夷。聞文王善養老。而後出。即此義也。古人所謂三揖而



寸深四尺。軾去輿高三尺三寸。較去軾又高二尺二寸。共深高九尺五寸。故仲色長九尺餘。亦可立也。列女傳云。輜無駢。是婦女亦立也。

綬

禮書曰。綬車中把也。其飾則有采章。其等有貴賤。詩曰。游旂綬章。此綬之之飾也。

曲禮云。駁車馬者執策綬。又云。僕展轉致駕。奮衣由右上。取或綬。又云。君出就車。僕亦變綬。注云。取或綬者。貳副也。綬登車索。綬有二。

一。且正綬。擬君之升。一是副綬。擬僕右之升。故僕振衣畢。取綬二副。而升也。弁纒授綬者。謂以六纒及策。并置一手中。以一空手取止綬。授與君。今登車也。凡僕人之禮。必授人綬者。謂為人僕。必授與所升之人也。

雉

埤雅云。雉交有時。別有倫。而其羽可用為儀。故古者后服三翟。雉死取个。妒麗護。善開。雖飛不越分界。一界之內。要以一雉為長。餘者

進一辭而退。雖相見會聚之間。猶謹諸此。况仕止久速之際。乎。賈誼賦所謂鳳縹縹而高逝兮。夫固自引而遠去。此卽色斯舉矣之意。又曰。鳳凰翔于千仞兮。覽德輝而下之。此卽翔而後集之意。後世如漢穆生以楚王戊不設體而去。諸葛武侯必待先主三顧而後從之。皆有得乎此者。○新安陳氏曰。此章文義略不順。而意亦可通。色舉翔集。卽謂雉也。夫子見雉如此。曰。此山橋邊之雉。雉其見幾而舉。詳審而集。時哉。時哉。蓋謂時常飛而飛。時當下而下。皆得其時也。子路不悟。以爲時物取雉供之。夫子不食。三嗅而起。聖人寬洪。不直拒人也。雉一禽耳。去就猶得其時如此。君子之去就。何可不得其時哉。若移山梁。雖雉一句。冠於此章之首。則辭意似尤明云。○齊氏曰。士之脩於身。行乎族里者。至鄉黨而備立乎朝。行乎天下者。自鄉黨而此。此篇所係不亦重乎。夫子萬世之標準也。父兄宗族之

間。君臣朋友之際。莫不曲盡其道。非屑屑於是也。蓋其一理渾然。而泛應曲當。人見其動容周旋。無不中理。一言一語。一容貌。一舉動。無不盡其道者。當知其德盛禮恭。自不期而合也。若魯子一貫之論。與此篇相發明。學者可不思學孔子。以自立於鄉黨哉。通考董氏曰。共者向也。嗅依晁劉註。蓋古字如此。若以嗅爲嗅食之嗅。則夫子平政。在不能自隱。道常情。料聖人也。夫子平生。政在不能自隱。道大而不見容。厄於陳蔡。宋衛屢矣。春秋之時。非夫子之時也。文章可聞。適足以立天下之的。故於雌雉有感焉。春秋終於獲麟。麟出非其時。春秋以作。使麟隱其德。匿其形。又安得而獲之。夫子感麟與嗅雉同意。學者當參着。○臨川吳氏曰。山梁雌雉。當在色斯舉矣之上。三嗅而作。當作嘆字。亦篆文之誤也。○蔡氏曰。首言鳥有見幾之智。知止之明。而雌雉止於山梁。便有翔集之意。子路共之。見於色

鯨魚莫敢名。雖雖性不處里濕。故  
一名原禽。有翟雉。長尾。兩雪。降。惜  
羽毛。樹抄。不敢下食。往。遂。餓。死。  
蓋文之溺物也如此。

莊子曰。雀雉十步一啄。百步一  
飲。不斲。善乎樊中。○月令。孟冬。  
雉入水為蜃。

四書彙徵卷十三

也。三。嗅。而。作。知。所。舉。矣。故。引。以。為。証。証。謂。者。拈  
一。時。字。是。夫。子。言。貌。衣。食。行。止。交。接。也。聞。無  
非。君。子。時。中。之。道。了。無。意。必。回。我  
於。其。間。所。謂。解。是。以。知。聖。人。者。矣。

大全卷之十 終

