

東國輿地勝覽 廿九

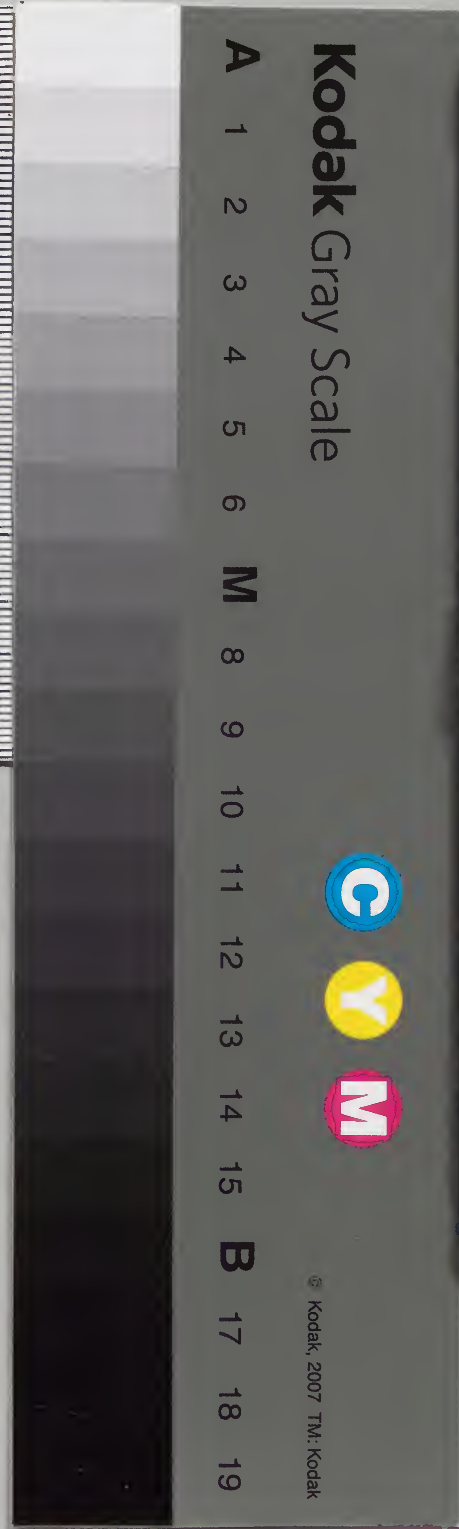
地漢第廿九

内閣文庫  
 一五八九  
 函 一五六  
 冊 一九

四三〇

共五十二冊

内閣文庫	
番號	漢 1589
冊數	56 ( 30 )
函號	288 12



新增東國輿地勝覽卷之二十九

善山都護府

東至軍威縣界七十里南至仁同縣界四十五里西至開寧縣

界十七里北至尚州界三十九里至同州界二十九里距京都五百三十六里

建置沿革 本新羅一善郡真平王陞為州

置軍主神文王廢州景德王改為嵩善

郡高麗成宗十四年改為善州刺史顯

宗九年屬尚州仁宗二十一年改一善

縣今後復陞為知善州事本朝

二九

太宗時改今名為郡後例陞郡為府屬

海平縣 一名波澄在府東三十一里本新羅並并

仁宗二年置 官良府使 教授人各一

郡名 一善 嵩善 善州 和義

如氏 (本府) 金郭文林沈泰白 崔趙 並海

平 (金尹) 全吉 孫柳 賜葉 緋山 (金村) 並

道開 金 續 加德 秦 續 高牙 郭朴 並

風俗 俗尚文學 觀風案 民風淳朴 高得宗詩

形勝 道之大遠 權採 地方百里 李命詩

千三邑號是 洛江作帶鳳奇為城 李仁金詩

三善城 在作帶嶺

山 飛鳳山 在府北 伏牛山 在府西 金烏

山 言歷時 淵岳山 在府西 太祖山 在府

東上三里高麗太祖 在 山 在府東 竹峴 在府

百濟 在 加乙峴 在府東 峴 在府東

八里 在 加乙峴 在府東 峴 在府東

至山 在府東 大皇堂山 在府東 浮來

山 在府南 白馬山 在府東 藍山 在府東

冬至 在府東 甘川 在府東 餘次尼津 在府東

泉灘 在府東 龍 在府東 龍 在府東 龍 在府東

龍 在府東 龍 在府東 龍 在府東 龍 在府東

龍 在府東 龍 在府東 龍 在府東 龍 在府東

龍 在府東 龍 在府東 龍 在府東 龍 在府東

龍 在府東 龍 在府東 龍 在府東 龍 在府東

土產

海松

栗

莞草

漆

柿

狐池 在府東 高道澤 在府東

蔚洲 在府東 文繡池 在府東

曉 在府東 龍浦 在府東 龍浦 在府東

日飲 在府東 無何 在府東 滿我 在府東

煙 在府東 溥裏 在府東 氣勢 在府東

中洲 在府東 蘇侵 在府東 沙流 在府東

龍 在府東 龍 在府東 龍 在府東 龍 在府東

魚 鯉魚 白花蛇 白茯苓

**城郭**

邑城

土築高麗末知郡事所以築之周  
七百四十二尺內有之  
三池頽圮已久

今六有南  
西土

**烽燧**

石峴

烽燧在海市縣南十里南應之  
同縣件八山北應藍山  
藍山

**烽燧**

西應開寧  
文山南應一峴

**宮室**

北館

北館而邑千二  
間有也  
有護亮之勝館宇之

故然矣稱也土地之廣大人物之繁華而文下其邑  
者必有畜眾之量宜民之仁  
於各從流而一見其謂一善之勝  
即鯉埋淵之下流又  
也其遺址至今在  
之所棲遯又有云太祖  
小者句麗征百

所也豈止夫凡山水之但高深而已者哉宜有崇  
巨麗之構有以受一方之賓客  
野歌舞藏文物然後  
為不孤山水之勝賞者矣府有兩  
北館上館隘而陋  
唯南館頗開豁故人之之焉者皆欲南而不於北其  
或使命沓至位均而尊敵則館待之實難况航海客  
使之聯絡以其  
未嘗不慨然也  
所謂稱也侯之仁足以遷其民其量足以容其衆持  
是而為邑長於其夫行事之不濟既治三年政通人  
和病革利興見官府無所事事而民有餘力則乃詢  
諸鄉之父老及其吏卒曰  
館何如咸曰喜是邑  
人之心也乃廓其舊址增其新規凡堂講位置皆由  
心匠鳩材陶瓦皆役游手酒食供給皆用官儲不浚  
民不勞民不期月而功成揔若干楹既丹雘畢侯馳  
書抵京師謂予曰事而  
善本新羅之郡陞為州後為郡又降為縣凡

四五轉而入本朝我太宗恭定大王改今名其間  
年紀幾言前後用專城之印者又不和其幾人而其  
興作之威必在於侯不存於他大物之修廢其有數  
數必待其人歟吾見侯於尚有德政尚與焉為隣  
邑善之人其必習見尚民公之休澤於見今日又  
矣意者其待人歟夫樂道人之善壽不朽者吾志也  
故為之記宋侯遙南館權採廣善軒記慶尚為嶺  
年其名恩津人南館南戶道善山居上界實一  
道之入達也皇華軒蓋之使終經不絕或同日並至  
寓次帝不足宿於之守現他州尤多矣舊有別館  
狹陋歲久頽圯為守者因循莫能修葺州人恨之歲  
戊申府使杰公吉地於茲政勤於守牧異於聽斷曾  
未周歲百廢俱新於是鄉之老宿前府使金公峙前  
縣監中君希志率州人中壯于府于監司願撤廢寺  
朱鞞之朽之瓦以新之蓋司洪公汝方上奏蒙允  
於是募遊手廢棄則無徵命無棄時已酉十月肇役

至庚戌二月訖工凡作楹廳堂房室牢壯宏敞樓其  
東軒爽塏清暢繪以回廊高以高墉內闔以廡無不  
備具公監司冰公道源優給錢物以補其乏故至於  
舟艤皆能為之烈以柳堤於於馬蓮塘分映左右  
咸極幽趣亦好賓之勝也蓋備結部宇以尊王命  
忘也相時而舉役不煩民智也人効力樂趨事仁也  
廬宿委積紀於周禮巧填宮室著於左氏今季之能  
急先務而勤善兼焉豈惟一州左右我王而澤被  
生靈矣工曹參議朴先生端正世苦是鄉具道願末  
且請名樓子直達先生之命而不獲辭因州名衍其  
義而之曰廣善以表李公  
之政行書其事以為記

**樓亭**

**清迥樓**

在北

**月波亭**

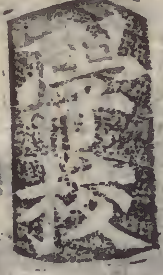
在餘次尼津東岸○

里許有津曰餘次自商之洛水而南流者也實該之  
由商而之南州者亦至是而坡焉實受德也津之東

有小山臨峙昔金人李君文廷為宰始構亭號月波  
歲久已廢矣建文元年邑人李君文廷為宰始構亭號月波  
奉使過此惜其廢久而無能新之為既還大寧崔君  
關適宰是邑公命新構崔君舉從之下車與月政修  
人知更相地于舊址之北石崖之巖奕壇奇秀尤得  
其勝不欲煩民乃募僧往八月始事十月告訖其棟  
即營漢城宮都刺匠也故其制度頗極巧麗且為  
燠室以待賓旅之宿越三年之秋崔君以同水監召  
還于却驪公又陪御於往安于星二將馬過此  
徵記於予欲以揭之于前真迹於崔君庶之言曰  
直之上下雖於然公崖漸然星二經帶乎其前人  
野舒於於其外則閣撲地烟火相望善之色也耕牧  
漁樵詩謳扣木何傳終繹於其野者善之民也西南  
大豁川陸渺漫雲烟變態氣爽千萬至若江清月朗  
冷影相涵靜如沉璧動如躍金橫如素練臺如卧峯  
冲灑晃朗天水一色此月波之所以得名而尤此亭

之一奇也上望有山鬱乎蒼蒼是昔三氏太祖祖征  
新羅駐蹕之所也雄風壯氣至今凜凜直與高山流  
水而無窮登此亭者亦不為之遐想者也若夫  
驪興公以國第之尊寵相之貴非乘了此登覽甯亦  
以寓高尚之趣斯亭之立為如何哉予聞之者以為  
記○出大有詩石頭松老不知秋葉往如披也渡舟  
為愛露銀千頃色黃昏欲夫更臨流○金復恒詩山  
川形勝幾千劫○無入橫小舟詩匹馬乾城又秋倚  
生看衣片勇江流○更准伯詩匹馬乾城又秋倚  
攔時須望歸舟○生產業頻看鏡江火春容日夜流  
**新增** 蒼素樓 在善邑四年政成兵登公私有  
裕乃擬舊燕而築之又於東北開地起樓四楹以  
為使華燕息之所乘槩兵雖華而不至於侈晉而不  
至於於流茂詩之於余余復之曰凡樓臺之作為王  
入設也然徒復云於山川景物而已

此之南... 景名者如晉如密如蔚如... 總  
 壯... 觀... 可... 一... 餘名... 諸...  
 此... 之... 之... 之... 之... 之... 之...  
 則... 之... 之... 之... 之... 之... 之...  
 散... 之... 之... 之... 之... 之... 之...  
 披... 之... 之... 之... 之... 之... 之...  
 靜... 之... 之... 之... 之... 之... 之...  
 矣... 之... 之... 之... 之... 之... 之...  
 何... 之... 之... 之... 之... 之... 之...  
 遠... 之... 之... 之... 之... 之... 之...  
 果... 之... 之... 之... 之... 之... 之...  
 之... 之... 之... 之... 之... 之...  
 乎... 之... 之... 之... 之... 之... 之...  
 可... 之... 之... 之... 之... 之... 之...



鄉校

也... 之... 之... 之... 之... 之... 之...  
 質... 而... 而... 而... 而... 而... 而...  
 樂... 聖... 賢... 之... 之... 之... 之...  
 空... 有... 志... 至... 今... 之... 之...  
 行... 事... 見... 至... 春... 之... 之...  
 有... 年... 地... 無... 不... 之... 之...  
 序... 之... 之... 之... 之... 之... 之...  
 學... 海... 平... 之... 之... 之... 之...  
 里... 許... 之... 之... 之... 之... 之...  
 族... 利... 興... 之... 之... 之... 之...  
 民... 材... 不... 取... 之... 之... 之...  
 人... 詣... 府... 講... 以... 之... 之...  
 轉... 報... 之... 之... 之... 之... 之...



皆喜各出家丁共共三三三不教月不成三三三殿  
 三極三三三也事三三三三三三三三三三三三三  
 居也三三三三三三三三三三三三三三三三三三  
 以垣三三三三三三三三三三三三三三三三三三  
 凡三三三三三三三三三三三三三三三三三三  
 將何末三三三三三三三三三三三三三三三三三  
 也三三三三三三三三三三三三三三三三三三

**驛院**

驛院 仇赫驛 安谷驛 迎香  
 驛 在府西 上林驛 安谷驛 迎香  
 箭磨院 安谷院 茶亭院

三所法谷院 在府西 吾乙古介院 在府南

觀風院 在府南 觀心院 在府南 南上院 在府南

東彌羅院 在府北 積院 在府北 東院 在府北

上林院 在府東 竝飛院 在府東 柳院 在府東

忠院 三韓院 俗離院 在府南

**補子**

桃李寺 在府南

信奉 似而辭 勾麗來 止府之 道開 佛由 毛禮 之家 禮於 寺 自高  
 似而辭六後有門道者與侍者二人亦至寺議表  
 信奉 似而辭六後有門道者與侍者二人亦至寺議表

到山在大穴寺在金烏山北

李盛山大穴寺在金烏山北

竹春秋堅義溪流日夜既貪婪心道說窟在金山

源澄淨無塵事自以深知道味道說窟在金山

北乃巖穴也廣人深二十四尺高十五尺構卷

二間○宋乙開詳木老山類古雲歸洞穴深何欄何

限意不是朱勤寺在今山西有高麗安水多寺

利名心朱勤寺在今山西有高麗安水多寺

在得益寺在伏牛山高麗時歷代實錄藏于陳

忠州開接聖寺在大皇彌峯寺在飛鳳金堂

大寺在桃李龍水菴井池菴俱在桃文殊寺

菴寺在桃李龍水菴井池菴俱在桃文殊寺

縣東在海平石泉寺在海南竹林寺在俱

飛鳳山

祠廟社稷壇在府文廟在鄉城隍祠在府西

吉再祠在金烏山下仇旅里距府治厲壇在府

古跡古一善在冷山西余次御城亭在太祖山

小山上乃高麗太祖駐蹕之地壘址猶金烏山

馬○鄭以吾詩衙羅乘閑出郭山僧殘寺古元興  
路高武祭星壇畔春風早紅杏半開山鳥啼  
去古止在加德部曲○李奎報詩萬里高天斷  
馮或照尋占刺碧波頭喧喧門外千帆集寂寂

阪丈空幽滿院松篁借富貴一江煙月寺  
風流莫言林下行曾見擺却浮名欲退休  
牽途廢

驛在海平與東十里今并子本府尖谷驛緋山部曲在府南加德

部曲在府北二十里上二部曲至今有土姓漆倉部曲在府東藝

能部曲在府南道開部曲在府東寶於部曲

在府南二十五里高牙部曲在府南熊谷部曲安

谷部曲 秩谷部曲皆在潁

**名宦** 新羅日夫真平王三十二年為軍主 高麗李得辰洪武

癸亥五月倭寇闌入州境焚州廡得辰保觀心坪寇退築邑城以守寇不復至邑人德之寫真以祀

**本朝** 鄭以吾知州事清而簡文治有餘 崔關 禹均

金爾音俱為府使 李希文丙辰饑荒希文載漿與粥晨出夜入民無餓死

李吉培政清訟簡且勤於勸學以救生中 金子

鏗修繕學校 權得經為府使 **新增** 金宗直 柳希

轍居官清謹

**人物** 高麗金宣弓太祖征百濟至高善募從軍

所御... 因賜... 馮後以功為大... 門下侍中... 定宗追... 贈大... 謚順忠... 長子... 文奉... 以三... 司... 戶... 還鄉... 為吏... 族及... 吏族... 皆宣... 宣... 之後... 金... 宣... 述... 有功... 位... 至... 侍... 中... 祖...

謚... 尹君正... 海平... 入高宗... 朝官... 至... 守... 司... 尹萬... 庶...

君正之子... 忠烈... 朝... 金洙... 宣... 述... 之後... 登... 第... 歷... 集... 賢... 殿...

陶隱李崇仁... 吉再... 海平... 入... 仕高麗... 為... 卒... 朝... 為... 門... 下... 友... 善... 號... 松亭...

於... 王授... 太常... 博士... 不... 詣... 關... 謝... 恩... 乃... 上... 書... 太宗... 曰... 於... 昔... 口... 得... 與... 邸... 下... 讀... 詩... 泮... 宮... 今... 之... 召... 臣... 不... 忘... 昔... 也... 然...

於... 卒... 朝... 登... 利... 筮... 仕... 及... 工... 氏... 復... 位... 即... 歸... 于... 鄉... 若... 將... 終... 身... 今... 者... 記... 舊... 徵... 召... 欲... 上... 謁... 即... 還... 從... 仕... 非... 志... 也... 太宗... 曰... 子... 之... 所... 言... 實... 關... 綱... 常... 義... 難... 奪... 志... 然... 召... 之... 者... 吾... 也... 官...

者... 上也... 告... 辭... 於... 上... 可... 矣... 遂... 上... 書... 略... 曰... 臣... 聞... 女... 無... 二... 夫... 所... 無... 二... 乞... 放... 歸... 田... 里... 終... 養... 老... 母... 以... 遂... 臣... 不... 事... 二... 姓... 之... 志... 恭... 肅... 大... 王... 肅... 之... 優... 禮... 以... 遣... 命... 本... 州... 復... 其... 家... 世... 宗... 朝... 官... 其... 子... 所... 拜... 特... 贈... 再... 左... 司... 諫... 大... 次... 以... 旌... 其... 間... 忠... 臣... 圖... 贊... 曰... 崧... 山... 王... 氣... 已... 成... 灰... 真... 主... 龍... 興... 泰... 運... 開... 尚... 戀... 舊... 君... 全... 一... 節... 飄... 然... 歸... 卧... 子... 陵... 臺... 鄭... 以... 吾... 詩... 軒... 裳... 豈... 足... 樂... 吾... 生... 風... 節... 斯... 為... 萬... 世... 榮... 尹... 可... 觀... 萬... 看... 取... 五... 朝... 長... 樂... 老... 滄... 光... 筆... 底... 怒... 雷... 聲... 尹... 可... 觀... 庶... 之... 後... 有... 武... 略... 善... 騎... 射... 恭... 愍... 晚... 年... 令... 韓... 安... 洪... 倫... 強... 辱... 諸... 妃... 嬪... 可... 觀... 亦... 昵... 侍... 左... 右... 主... 令... 通... 並... 妃... 可... 觀... 以... 死... 固... 拒... 大... 怒... 捧... 之... 廢... 為... 庶... 人... 後... 以... 慶... 尚... 道... 都... 巡... 問... 使... 鎮... 合... 浦... 破... 倭... 于... 咸... 陽... 初... 時... 皆... 由... 正... 山... 島... 入... 寇... 可... 觀... 問... 于... 朝... 為... 置... 船... 卒... 自... 後... 倭... 患... 稍... 息... 銷... 兵... 器... 敵... 棄... 者... 為... 尹... 珍... 登... 第... 豐... 器... 開... 屯... 田... 以... 賑... 軍... 食... 後... 判... 密... 直... 事... 卒... 尹... 珍... 第... 位... 至... 重... 大... 太... 朝... 金... 峙... 西... 迎... 鳳... 聖... 教... 授... 于... 第... 首... 作... 家... 匡... 謚... 文... 平... 東... 嶺... 七... 一... 十... 一...

東嶺七十一

廟奉祭祀  
鄉人化之  
**金孝貞**  
宣弓之後登第  
宗朝為本道觀察使  
世  
**金之慶**

宣弓之後  
世宗朝登第累歷臺諫論事不撓  
四  
**金**

為監司所至有聲績後以開城留守卒謚敬質  
**允壽**  
世宗朝登武舉官至知中樞府事為人倜儻  
不事產業鎮北界幾二十年野人懾服初定

會寧其妻有娠生于萬鼎萬鼎  
**金從理**  
登第累官  
年十八往北界營父始相見

館陽村權  
**金嶠**  
登武舉  
世宗朝敵愾功臣  
近有薦書  
封善山君官至下曹判書

**金宗直**  
字季昂登第官下判曹判書謚文簡性正  
直操履端慤學問精深文章高古為一世

儒宗誨人不倦前後名士多  
**金應箕**  
登第官至右  
出其門有仙畢齋集行于世  
議政性端謹

動循規度  
**寓居本朝**  
**吳湜**  
太宗朝人官  
謚文戴  
至慶州府尹  
**俞勉**

**田可植**  
**鄭之澹**  
俱狀元居  
**河澹**  
副朴  
**瑞生**

登第二人入第官至嘉  
**康慎**  
知禮縣人  
善安東大都護府使

殷保俱學於同縣  
**徐隲**  
少時與尹  
二人玄冠腰經居息傍射擊供奠保遵父喪而去

徐終三年事  
**李堰**  
命旌門拜官隲為司洎  
後父母歿居廬前後凡六年以婚姻徙居于府之

高牙里年踰  
**李孟專**  
性恬  
九十而卒  
居府之內谷里

前正言退居于網  
**新增**  
**孝子**  
**本朝**  
**林載**  
中明經  
正里年至九十

黃澗監務父母俱忘宿疾歲朝夕待藥及  
**田佐明**  
於哀毀踰禮廬墓十生  
成宗三年往閭

自少事親孝一歲俱喪父母廬墓  
**宋氏**  
年十九母  
六年一不至家  
成宗三年往閭  
得惡疾斷

指和藥以進病即愈  
烈女本朝藥哥  
趙乙生

生為倭寇搶去藥哥未知存歿不食肉不茹葷不脫衣服而寢父母欲奪志矢死不從凡八年而乙生還為夫婦如初  
韓氏  
金

忠貞也孝忠死於疫韓氏撫柩悲號晝夜不輟家人皆避於外嗟里亦不敢近親白景續仍守其側哀毀  
喻禮三年畢其父嘆其子而早寡欲嫁之韓  
斷髮欲自盡其父懼而下敢嫁鄉里人不驚莫

**題詠**

儒宮隱映隔林高

蔡連詩 舍依微 藏竹 云云霜寒曉 挹枯

草風勁 沛樹林合兩綠遮城

金又同詩 荷藥 云云風香滿院

喬木參天歲幾千

水好風烟 云云 紅樹驛

亭詩滿壁

柳方善詩 云云

黃

柿葉初稀紅滿

城

姜希孟詩 吟重

**新增**

十絕

金宗 金宣子

古家秦不至今存  
太祖山

指為

是甄王  
邑城

天

桃李寺

桃李山前

迎鳳里

西

猶說壯元坊  
祭日生理

海人將  
吉再祠  
鳥

公烈女藥哥 公烈女藥哥 爲漢法 昭示 鳳鳴 八年 生理 只 沐 燈

月波亭 是 漢 使 者 蘇 博 於 十 年 身 學 慣 送 迎 賴

寶泉灘 寶 泉 灘 上 泉 商 號 千 室 人 人 食 有 益

金山郡 一 里 北 至 尚 州 界 二 十 二 里 西 至 忠 清 道 黃 澗 縣 界 四 十

一 里 北 至 尚 州 界 二 十 二 里 西 至 忠 清 道 黃 澗 縣 界 四 十

**建置沿革** 本新羅金山縣爲開寧郡領縣

高麗顯宗九年移屬京山府恭讓王二

年置監務本朝

恭靖王朝安 御胎陞爲郡 **官負郡守**

訓導 各一人

**郡名** 金陵

**姓氏** 本郡全金曰李禦侮朴鄭方吳田沈

申 續音 金 道 助馬 林 迎命 權 金 姜 李 張

白 黃金 李 田 金 朱 文 續

**山川** 五波山 在 郡 東 一 里 鎮 山 北 只 嶽 山 在 郡 西 十 五 里

谷門山 在 郡 西 十 三 里 高山 在 郡 西 三 十 里

在 郡 西 十 三 里

山 之 北 即 海 州 之 極 樂 山 在 郡 西 北 十 一 里 黑 雲

山 在 郡 北 三 里 餅 站 在 郡 南 一 里 高 城 山 在 郡 南 九 里 左 峴

在 谷 明 山 東 對 方 峴 在 郡 西 十 五 里 甘 川 在 郡 東 一 里

善 山 亦 曰 禮 縣 界 之 直 百 川 源 出 黃 金 山 經 郡 一 里 東

川 高 華 池 在 郡 南 一 里 流 東 流 入 關 亭 縣 界

**土產** 銀口魚 松蕈 白花蛇 地黃 蜂

蜜

**城郭** 俗門山城 右 其 周 二 千 四 百 五 十 尺 高 七 尺 內 有 一 泉 二 池 有 軍 倉

**烽燧** 高城山烽燧 南 應 知 禮 縣 龜 山 西 應 忠 所 清 道 黃 洞 縣 訓 任 項 山

山 烽 燧 在 郡 北 二 一 九 里 未 應 縣 界

**新增官室** 東軒 曹 偉 重 修 記 金 山 在 新 羅 為 開 寧 領 縣 高 懸 時 移 屬 京 山 府 恭 讓 朝

始 置 監 務 本 朝 以 恭 靖 大 王 安 胎 隨 為 郡 歷 代 公 革 不 一 而 地 居 慶 尚 忠 濟 之 交 凡 日 誌 宋 聘 之 使 與 夫 本 國 使 命 之 由 清 州 者 必 道 于 此 而 節 待 供 頓 之 煩 埒 於 此 實 往 來 之 要 道 也 舊 有 廟 宇 蓋 陋 卑 湫 炎 風 暑 雨 蒸 大 甚 客 次 若 罔 聞 然 坐 深 甌 中 入 戍 病 之 成 化 已 亥 秋 兵 營 正 隊 巴 山 李 侯 仁 亨 來 守 于 茲 政 化 專 乎 弊 益 利 興 治 為 一 道 景 越 四 年 壬 寅 召 謂 鄉 之 公 老 曰 館 舍 之 設 所 以 待 賓 客 尊 王 命 由 爾 志 自 建 迄 今 百 餘 年 頽 圯 將 半 天 無 涼 臺 高 榭 禮 接 登 覽 之 所 豈 徒 為 史 考 之 處 抑 亦 爾 父 老 之 羞 也



圖而新之。父老曰：唯唯。於是具由。蓋司得報鳩材。程功不煩。一已沒。以造。主即舊基。而後其規模高。薨。楠而綴。其營構。內奧。室。垣。墻。塗。飾。丹。堊。薛。種。花。卉。首尾。纒。半年。而。斷。手。響。之。隘。陋。者。輪。奐。焉。早。湫。者。爽。塏。焉。雖。不。臺。不。榭。而。之。身。高。豁。宜。於。眺。望。層。巒。疊。嶂。拱。揖。於。几。案。茂。林。平。楚。映。帶。於。簾。櫳。清。風。颯。然。禽。鳥。鳴。翔。於。庭。無。不。樂。後。之。德。而。神。其。功。焉。甲。辰。夏。余。奉。使。南。來。觀。省。于。執。事。仍。詣。郡。謁。侯。侯。坐。於。新。軒。舉。觴。屬。余。曰。吾。之。役。才。畢。而。子。之。行。適。至。請。記。事。之。顛。末。以。示。不。泯。余。惟。館。宇。之。廢。興。足。以。示。一。鄉。之。盛。衰。一。鄉。之。盛。衰。足。以。知。世。道。之。隆。替。吾。郡。歷。新。羅。高。麗。千。有。餘。年。恒。為。屬。縣。壤。地。編。小。民。疲。於。奔。走。而。今。則。陞。為。大。郡。生。齒。之。繁。田。野。之。闢。倍。於。昔。時。自。置。監。務。以。來。前後。積。幾。人。而。侯。之。賢。最。著。政。平。訟。理。比。屋。絃。誦。至。於。館。宇。之。廢。墮。不。葺。者。今。則。舉。皆。新。之。世。道。之。隆。替。

觀於一鄉之盛衰。而。知。一。鄉。之。盛。衰。觀。於。館。宇。之。廢。興。而。知。者。非。不。信。耶。日。邦。之。使。給。經。于。茲。者。必。將。驚。矣。夫。然。則。侯。之。此。舉。豈。可。以。小。之。哉。况。侯。以。高。世。之。名。大。刑。多。士。點。翔。雲。歐。華。聞。日。播。而。絕。意。禁。進。乞。郡。以。養。厥。其。人。才。地。於。一。邑。廉。以。持。其。身。威。以。畏。其。吏。慈。以。惠。其。民。凡。薄。書。期。會。一。應。紅。大。之。務。罔。不。修。舉。餘。事。以。於。營。繕。而。四。境。之。民。皆。不。知。斧。斤。版。築。之。勞。其。操。術。簡。而。收。功。速。他。日。立。朝。定。措。事。業。亦。將。用。此。道。也。無。疑。矣。後。之。繼。侯。而。來。者。倘。能。體。侯。之。志。而。益。及。侯。之。福。而。不。違。言。則。斯。不。亦。吾。民。之。福。而。吾。鄉。之。幸。也。耶。

新增

樓亭

栖霞樓

在峇東郡宇金

景濂堂

金宗直舊居在郡西百川里

堂前墜池種蓮全日景濂

東坡元二十九

十六

學校

鄉校 在郡南一里

驛院

金泉驛 在郡南十里。察訪太道屬驛二十里。東安八鎮茂村高平揚原勸賓星奇揚川琴川文心

充濟滋淺泖地肥秋大稔木老歲無花使騎驚文  
東安八鎮茂村高平揚原勸賓星奇揚川琴川文心  
察訪一人。古館依山麓

山驛 在郡北二里

秋豐驛 在郡西三里

南院 在郡南三里

金泉院 在郡南三里

果谷院 在郡南三里

左峴院 在郡南三里

峴南距郡北三十八里

堂旨院 在郡西二里

梨亭院 在郡北二十里

豆下院 在郡北一十八里

佛

直旨寺 在黃嶺山東有高麗藏室記

真興寺 在餅

能如菴 在直旨寺西新羅

伏龍寺 在餅

卯菴 在餅

相廟

社稷壇 在郡西

文廟 在郡南

城隍祠 在郡南

厲 在郡南

古跡

御位廢縣 本新羅今勿縣

屈谷部曲 在郡南三里

新加良 在郡南

部曲 在郡南二里

助馬部曲 在郡南二里

於未谷 在郡南

部曲 在縣南二里 迎命鄉 在縣東三十里 越黃金

所 在縣西三十里 水多谷所 在縣南十八里 巴買處 在縣西

鳳臺里

**名宦** 本朝 金曾 景泰末知縣為政慈祥明斷

得經 世祖朝以禮曹 **新增** 李仁亨 權瑣

文瑾 政清訟簡

**新增** 人物 本朝 曾偉 少登第工詩文官至戶曹參

有詩 寓居 本朝 李好誠 世宗己亥登武科以武勇清介名世累鎮

西北境有古名 風官 琴克和 其先奉化人徙居

至慶尚右道 度 李好 柔如已子亦以父事之

仁 性至孝 崔善復 皆制

俞益明 世宗初以 李約東 選入集賢

野闊更人稠 野闊更人稠

題詠 蒼外碧 空稠 野闊更人稠

野闊更人稠 野闊更人稠

野闊更人稠 野闊更人稠

野闊更人稠 野闊更人稠

開寧縣 東至善山府界十九里至仁同縣界四十二里南至望州界三十八里西

至善山縣界十四里北至善山府界三十一里西至京都五百五十八里

**建置沿革** 本甘文小國新羅取之真興王

改為青州置軍王真平王廢州文武王

時為甘文郡景德王以今名高麗顯宗

屬高州明宗置監務本朝

太宗朝例改縣監**官負** 縣監 訓導各一

**郡名** 青州 甘文 甘州

**姓氏** 朱縣 洪林文田尋 尹翁鄭朴金白

並 達鳥 洪文田仇茂飲谷洪仇 下治谷人勿口二鳥

同知 多叱村文仇

**形勝** 處四邑樞轄之中 徐居 長川列岫 濬守

長川一旅瀾璃濬列岫一皆本壘觀

**山川** 甘文山 在縣北二里 柳山 在縣東二里小山也甘川經其下

台星山 在縣東 伏牛山 在縣北 金烏山 在縣南二

里 島項峴 在縣南二里 雲峯山 在縣南三 右峴

在伏牛山 在縣南二里即金山 荆川之下流

八善山 妙光池 在縣西 炭洞池 在右 赤田池 在右

在縣北 金川池 在縣東

土產 棗 安息香 地黄

烽燧 甘文山 烽燧 東應善山 奇藍山 西應金山 郡所山

樓亭 撫民樓 在客館東 辛原詩 行苦炎熱 一

日移疎竹影 風動碧荷香 同樂亭 在柳山上 徐

坐久無塵想 長吟到夕陽 居正記 開為縣 中送迎 供頓之勞 實繁以劇 非有盤錯 刺治之才 難

以稱其責 然土地肥腴 性宜杭稻 水旱不能為災 民

賴饒活者 多成化也 子不侯 鍾以幹能 來莅不數月

政化大行 無簿書案牘之煩 溪日星駕 適野勸民耕

稼歲又連 愈獲甚豐 之其暇日 則三僚吏 陟降原隰

陶瀉堙鬱 一日於空 蓋之東 數百步 得一丘狀如

龜穹 琳竒 然擊而二 三三 亦可 屏而廬 周回 瞻顧

東西可數十里 若川 其前 些 緩有 灌溉之利

沃野平曠 彌漫無際 又有 茂林 脩竹 平沙 曲渚 瑛帶

左右 山川雲物 之狀 長而 若與 耳目 謀而 心神

交也 笑曰 言是 或也 之勝 之命 二 策 刺 蓄 穢 剔 荆棘

之勝繁而名與也... 觀美也... 息之所高... 聽之不... 奏之... 不亭... 醜民... 亭謝... 樂民... 亭見... 增秋興樓... 新

學校

鄉校 在縣南二十里

院

扶桑驛 在縣南二十里

風高嶺北雪殘流水斷橋西... 他鄉思轉迷自吟詩狂猶故德... 龍旨院

楊川驛 東院 在縣西 西院 在縣西 龍旨院

在縣北十五里 興信院 在縣南 飛下院 在縣南

葛項院 在葛項 彌勒院 在縣南三里 乾川院 在縣南

南二十里

佛宇

雞林寺 在甘文 葛項寺 在甘文 文殊

石八... 六陽寺 在甘文

寺 在伏牛山 大堯利寺 在金山

祠廟

社稷壇

在縣西

文廟

在縣

城隍祠

在甘厲

壇

在縣

古迹

官闕遺基

柳山北東院傍廿文

金孝王陵

在縣北二十里有大塚俗傳廿文金孝王陵

獐陵

在縣西熊峴里俗稱廿文國時獐夫人陵

達烏村部曲

茂飲谷部曲

俱在縣南二十里多

叱村部曲

在縣北十五里

下活谷部曲

上烏知

部曲

今勿刀部曲

並今

名宦

新羅起宗

真興王初置州以少食起宗為軍主

人物

高麗洪鈞

并鎮西北人為父官至門下平章事

洪祿道

鈞之子為西北而兵馬使至營十日崔坦之亂作祿道踰垣走欲投海死但使人言於祿道曰林衍擅廢

立朝無忠臣吾等當激欲誅首惡復戴吾王耳先平章并鎮北方活我民人尚書今又來撫有先公之風

吾等不忍背德祿道遂還京後官至門下平章事

新增

本朝

鄭錫堅

登第官李世仁

登第官至吏曹參議

孝子

本朝林棊

縣吏也為父母前後廬墓六年太宗朝旌閭

徐文

薺浦人卒也少時父死既長欲追服亦果

母死居廬三年甲又遷其父墓於岳瑩復居三年事

聞旌

金由性

廬其二年一食事

聞旌

題詠

平原秀色幾家禾

尹珍詩一這層庭樹陰何代樹云三

庭樹

千章碧

洪敬孫詩云云池荷繁采香

烟開竹塢淡村容

滌二雨晴稻畦迷

知禮縣

東至星州界十三里西至全羅道茂朱縣界三十八里南至居昌郡界四十六里北至金山郡界十五里距京都六百二十四里

里北至金山郡界十五里距京都六百二十四里

建置沿革

本新羅知品川縣景德王改今

名屬開寧郡高麗顯宗屬京山府恭讓

王置監務本朝

太宗朝改為縣監

屬縣

頭衣谷部曲

在縣南三

十里

官負

縣監

訓導

各一人

郡名

知品川

龜城

姓氏

本縣朴錢張康

李文

並

月伊谷朴

續

頭衣谷朱

續

形勝

千年盤谷

張志道詩千年盤谷壺區平占斷前峯起石城

山川

龜山

在縣南二里鎮山

大德山

在縣南四十里全羅道茂朱縣任內茂豐

縣界

牛馬峴

在縣南四十六里茂昌縣界

釜項峴

在縣西十七里

餅



峴 在縣東十二里星州界 甘川 在縣東一里其源有二一出

德山合于龜山下東 南山 在縣東五里 文岩山 在縣南三

北流入金山郡境 沙伴帖山 在縣南九里

**土產** 銀口魚 蜂蜜 松蕈 石蕈 海

松子 石榴

**烽燧** 龜山烽燧 南應居昌郡巨訖山 北應金山郡高城山

**新增** 官室 客館 李詹詩洞門初狹漸寬平避亂層 巔六古城印篆雕新定號縣官

猶帶舊時名魚梁水滿饒秋興客路三晴樞野情幸 有使君曾半面東軒置酒慰吾行 張志道詩千年

盤谷一區平山嶺前峯起石城從古幾家為士姓下

今十室得官名蒼垂柿栗山中味軒鎖雲烟世外情

莫恨盛時曾見棄好為閑客此間行 趙璠詩來從

余井路無平何幸山中有此城過客題詩聊記事居

民避世不求名田翁桑女多風味林鳥溪魚自性情

地僻訟庭來者少清閑足慰使臣行 曹偉詩并序

龜城墻下有占梅二樹每歲感開乙卯歲重過館宇改構闢

作一絕其冬又賦二絕後乙卯歲重過館宇改構闢

其東墻梅在庭中扶疎已合抱矣俯仰二十載物色

依然躊躇感念者父之○夜雨生寒瘦工肌平明繞

樹挽長枝如令驛使無消息縱把寒香寄與誰 雪

辦水粳未放開槎牙直幹古墻隈攀條欲問春消息

笑殺劉郎今獨來 王臺嶺 杖屨絳紗東風應是領

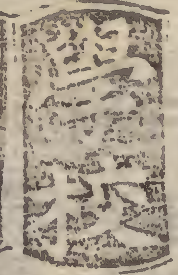
年華了寧今歲江○信一半歸心已到客 曹仲詩

元是姑仙縹約阿誰○蕪抱千重半未照委身荒穢

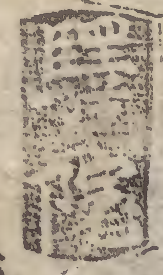
鼎風雨彫零怨阿誰○蕪抱千重半未照委身荒穢

謝亭隈芳塊可待春光滿玉質無由笑起來○老眼  
朦朧似隔紗何堪趨走踏涼華誦公詩句梅溪上如

在孤山  
慶士家



鄉校 在縣北 一里



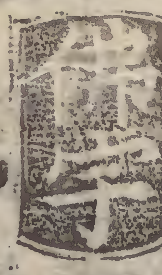
衣谷驛 在縣北 十里 禪院

在縣北 一里

所端院 在縣南 六里 石谷院 在縣南 十五里 頭衣

在縣北 一里

谷院 在縣北 一里 所旨院 在縣北 十四里



鳳谷寺 在文 南山寺 在縣 弓谷寺 在沙

山

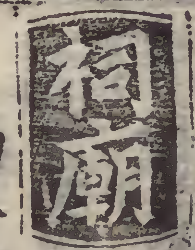


古跡 月伊谷部曲 在縣西 二十五里 沙等良部曲 在縣西

伊谷 同里

頭衣谷部曲 在縣西 三十一里 龜山城 石架周一千三百四

高三尺 上三尺 高九尺

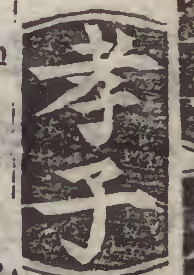


社稷壇 在縣 文廟 在鄉 城隍祠 在龜山 厲

壇 在縣 北



人物 本朝 張志道 登第官至起居注知宜州事



孝子 本朝 尹殷保 與同 俗 膺 共 學 於 張 志

如一况吾師無子一養每遇良辰必具酒饌得異  
味輒饋如事父慈及沒一人請廬墓於其親親憐而

許之乃立冠腰經盧於墓傍躬饗供奠殷保父嘗病歸奉藥不解經帶父病愈即還廬月餘殷保感異夢急歸父果病作未旬而死晨夕號哭不離喪側既葬廬父實日飄風疾起失案于香合數月不得有鳥舍物未置墓前入流視之即所置香合也至朔望猶奠以瘞隨終三年世宗朝並旌門拜官徐

驚山

**題詠**

太守應兼吏隱名

尹向詩一水竹流兩岸平桑庭一室竹城居

民自詫神

田翁桑女自閑閑

裴規詩春雨初晴十畝間云云訟庭

宋真蒼苔遍出

緣溪石逕接雲門

安孟雲詩

**高靈縣**

東至玄風縣界三十里南至草溪郡界二十里西至陝川郡界三十二

里北至星州界十里距京都六百八十四里

**建置沿革**

本大伽倻國

詳見金海府山川下

自始祖伊

珍阿鼓王

一云內珍朱智

至道設智王凡十六世

五百二十年

按在致遠釋利貞傳云伽倻山神二見券主乃為天神吳毗訶之所

感生太伽佛王惱室朱日金國三惱室青裔二人則惱室朱日為伊珍阿鼓王一別稱青裔為首露王之別稱然與駕洛國古元六年之說俱荒謬不可信又釋順應傳大伽佛國月太子乃二世之十世孫父曰只臘王求婚于新羅迎更兼其技輩之女而生太子則異器王乃惱室朱日之八世孫也然亦不可考新羅真興王滅之以其地為大伽倻

郡景德王改今名高麗初屬京山府明宗置監務本朝

太宗朝改為縣監官負縣監訓導各一

郡名大伽倻 高陽 靈川

姓氏本縣申朴李俞金白鄭 尹趙並續

風俗俗尚強武地理志勤稼穡鄭麟趾詩力農勤稼穡引水有陂塘

形勝兩水繞南群峯拱北琴系詩

山川身山在縣西二里鎮山美崇山在縣西二十里玉

山在縣北巢鶴山在縣南苗代山在縣南

可帖山在縣西南赤林在縣南香林在縣南

伽川在縣南龍潭川在縣南

縣師川在縣南開山江在縣南

風聲界即星州茂溪律之下

土產柿 銀口魚 磁器 上竹 榧子出山

地黃 蜂蜜 梅實

烽燧 望山 烽燧崇山北 應州 盧縣 夫元山

新增

官室

客館

試嘗宰靈山功其職不備得於於學傳下於譽而  
 故舊實密交其職不備得於於學傳下於譽而  
 而民皆愛慕其職不備得於於學傳下於譽而  
 之不已為立生何有倫吏之古風朝注持加褒獎陽  
 二級益侯之天仁怨一觀老又出高靈宰高蓋侯之  
 誠故也弘治與成以親老又出高靈宰高蓋侯之  
 鄉貫吏民之情實風俗之淳潔不周矣既視事新  
 其紀律務片煩於以治與小者治之民乃信然關  
 境案堵又下自復山身溪之名聲藉藉中外侯常  
 以廟宇湫隘欲改而新之者又失而邑在通遠夫道  
 之傍輪蹄絡繹改而新之者又失而邑在通遠夫道  
 累淹歲時癸丑春適有回補之皆侯遠快惠取材陶  
 瓦從以遊手起三極在石廊各五極引引鑿沼種  
 東軒橫閣三極直軒之北連起樓三極引引鑿沼種

樓

快賓亭

在客館南○李中允記嘉卉蒸籠煥  
 水清神清氣爽可以樂賓妙妙秋

蓮其中繚以垣墻雜植花卉是在秋功告訖凡  
 揆五上餘間涼宜於夏燠宜於冬鮮麗明媚各稱規  
 制余聞而嘉之曰有是哉侯之懋於績用也侯之仁  
 恩浹於一境在人心腹凡有興作如子來趨侯之治  
 邑當求諸瀾川中牟渤海之間彪炳史策垂之罔極  
 今此營繕何足置於牙齒為侯攝道哉雖然縣古新  
 羅大伽伽五國五百餘年山水之勝甲於嶺南而白  
 麗初降為小縣撫也今一遇變案而能紀百年曠古之  
 廢僻山雲物亦為改觀豈非斯民之福而後區之幸  
 耶况役不淹時不傷財不厲民之福而後區之幸  
 之義尤可書也已鄉之父老以為美談思侯之德愈  
 久而愈無窮如靈山也無疑而侯之事  
 柴當埒於黃顯卓之董其可匯也

東麓二十九

十八

亭賓

**學校**

鄉校 在縣西二里

**驛院**

安林驛 在縣南十四里

安性院 在縣南五里

白圭院

在縣一里 救生院 在縣西十七里

李托院 在縣西二里

愁

居非院 在縣南二里

量田院 在縣東五里 玉山院 在

下山

**佛宇**

盤龍寺

在英宗山有元世祖時榜文云皇帝聖旨東行中書省照得軍馬俱到合

義浦已上船在進外有落後屯住正軍閣端赤人等於安上下丹城村寨收放頭不誠恐屯守各處寺院

踏踐搔頭有礙祝延聖壽善事擬合出榜諭禁約若有不畏公法之人於寺院內踏踐搔頭以致不安

仰祈在官司提拿前來依條斷罪施行榜示者右榜付盤龍寺張掛省諭諸人各知○李仁老

詩春去花猶在天晴谷自陰杜鵑啼白晝始覺卜居深○寺有竹林并孝終詩蘇慈多野田生首翁

因地物貴殘况此祇園竹苦解庭臺清蒼雪映白足月浸影碎金風颭聲撥玉浮龍笑姚姒以姿媚淇綠

森如甲萬夫稱極堅槍煮無肉唯骨節豈比十圍木余生愛此君 榮繞第至是日鮮朱紫下居清渭曲

千畝翠陰問庭生破帽幅高視傲塵寰此身等雲鶴○柳方壽詩佩山突兀撐蒼穹下有寶利名盤龍居

僧半是結髮知樓殿珠翠疑玲瓏地靈松檜合煙嵐流泉漱石寺 了東千峯萬壑多勝形四時壯觀殊無

窮鄙夫聞 二十載 欲歸未歸空 熱中

**祠廟**

社稷壇

在縣西

文廟

在鄉

城隍祠

在縣西

厲

在縣西

壇 在縣北

**古跡**

御井

縣南一里有大伽椰國宮關遺址其旁有石井俗傳御井

琴谷

伽椰國嘉

悉三樂師于勒象中國蔡筆而製琴之伽椰琴縣北三里有名地名琴心世傳勒率工人斲琴之地或云此琴出於金海之伽椰國也金海伽椰王陵  
世代無稱嘉悉王者恐出於此為是  
將西二里許有古東京堤 在縣東十里俗傳新羅藏俗稱錦林王陵謀攻大伽椰舉兵來知  
有備而退夜築新復縣 金富越云本加尸号縣為  
此堤以示其眾 高靈郡領縣景德王改名  
今未詳 按縣西十里地名  
有加西谷者疑尸号轉為西

**名宦**

本朝

林騰

為縣監

**人物**

高慶

由淑

仁宗朝登第以清儉忠直著名毅宗朝知門下為事工以宦官鄭誠

為權知門下候淑與諫議大夫金錫等上疏諫不聽淑獨詣殿上諫王曰吾無大至獨諫者淑曰自祖宗亦無宦官拜朝官者王乃削職然惡其彈劾不已左遷守司空明年棄官歸鄉有詩云耕田消白日採藥過青春有水石  
申成用 本縣吏也登第官

德隣

成用四代孫也登第官歷清要累官至禮儀判書以善書名世

本朝

申包

翅

德隣之子登第累官至工曹參議

申檣

包翅之子登第官至工曹左參判檣善大字

世宗嘗得雪菴所書韋蘇州兵衛森畫戟真本與陽寢凝清香帖脫衣衛森三守命檣補之

官至參贊申叔舟狀官使日本世宗朝再登第以書  
集操筆立就略不經意日本入莫服宴因使者問其  
安否後奉命往遠東與大明前翰林孫學士黃瓚  
賞問正韻往還凡十三度曰撰法武韻通世祖  
朝持節征野人捷還上喜曰叔舟子之諸高亮也  
四帶功臣再為首相凡議論常持大體嘗其可細為  
朝野所倚重者幾二十年卒謚文忠所著深閣齋集  
行于中泐叔舟之子世祖朝以承旨拜成吉  
世中泐泐之弟為人及承旨而為嚴言行修潔朴健  
官中泐泐之弟為人及承旨而為嚴言行修潔朴健  
順興陽之涼登第言申從濩叔舟之孫博洽群書  
初世試狀死以文章鳴泐叔舟之子登第  
世官至禮曹參判早卒泐叔舟之子登第

顯宗屬尚州後改今名恭讓王改監務

本朝

太宗朝改蒸縣監屬縣加恩縣在縣西四十里本新羅

如新羅景德王改名蒸蒸為蒸字新羅  
高麗改今名顯宗屬尚州恭讓王時宋屬

縣監訓導各一人

郡名冠文高思曷伊城冠山閩喜

冠縣

姓氏本縣崔蔣朴宋錢金善朴慶加恩



官至參贊申叔舟楷之子世宗朝再登第以書

集撰筆立就略不經意日本入莫服安因使者問其

安否後奏命往遼東與大明前燕於學世祖

質問正韻往還凡十三度曰叔舟子之諸高亮也

朝持節征野人捷還上喜曰叔舟子之諸高亮也

四帶功也再為首相凡議論常持大體嘗其可細為

朝野所倚重者幾二十年卒謚文忠所著宗廟齊集

行于申泐泐舟之子世祖朝以勳承旨拜成吉

世官至禮曹參判早卒泐舟之子登第

初世試泐舟以文章鳴泐舟之子登第

順興陽之孫登第言申從濩泐舟之孫博洽群書

世官至禮曹參判早卒泐舟之子登第

世官至禮曹參判早卒泐舟之子登第

世官至禮曹參判早卒泐舟之子登第

世官至禮曹參判早卒泐舟之子登第

世官至禮曹參判早卒泐舟之子登第

世官至禮曹參判早卒泐舟之子登第

顯宗屬尚州後改今名恭讓王改監務

本朝

太宗朝改為縣監屬縣加恩縣在縣西四十里本新羅

加恩縣景德王改名嘉善為二寧郡領縣

縣監訓導各一人

郡名冠文高思曷伊城冠山閩喜

冠縣

姓氏本縣崔蔣朴宋錢金善朴慶加恩

全尹邊延吉(虎溪)白黃金羅芳(柄)方

辛(辛)緇川方高公亦相小黃素(伐川)沈(仍)

乙項高

**形** 緣崖棧道堆也記市呼最險峻崖而棧道 函關蜀道甲詩

設險函關壯行難蜀道奇

**山川** 主屹山在縣北 冠芳山在縣南 臧陽山在

恩縣北十五里有古城 梓木山在加恩縣 獐山

在虎溪縣 所屯山在縣南十五里 鳳鳴山在縣東八里 華

山在加恩縣西距 伊火峴在縣西十八里忠 雞立

嶺俗號麻山以方言相似也在 烏嶺在縣西二

豐縣界俗號草站 辛岫遷 即龍淵之東崖一兔遷擊石

傳一馬履太南 至此不得路有老經堂而之遂開

路以行因懸 兔遷其巖 峯有石城遺址古之防戍

與亦 加恩川在加恩縣其源有二一出雞立嶺一

入龍洞在縣南二里 火灘在虎溪縣

下流在縣南 潮泉潮泉有二一在縣南一在

日... 三里... 水之... 社... 一... 在... 縣... 入... 一... 里... 有... 瀑... 一... 川... 在... 虎... 溪... 縣... 入... 一... 里... 有... 瀑... 一... 川... 在... 虎... 溪... 縣... 入...

**土產** 銀口魚 蜂窠 石葦 松葦 白

花蛇 海松子 熊膽

**烽燧** 禪巖山烽燧 在虎溪巖北十里北應炭頂

應咸昌 炭頂山烽燧 在縣北三十一里西應禪

麻骨

**樓亭** 慶雲樓 在東街東向○李之剛詩云樓依疊

院蒼漁燈波淡天無鳥出雲來詩興迷多景想毫不起粟屋古瓦封蒼白日依山靜清風

**學校** 鄉校 在縣東

**驛院** 幽谷驛 在縣南四十里○察訪本道屬驛十

溪交溪大隱知不足矣延香洛源上林洛西長牙洛平交谷○察訪一人新譜其貴達重修龍嶺之六上歸州幅員之廣人物之衆而其輪蹄東轉於幽全之語得達于京師自京師而南者亦以此始也而

設行各之其所以比於人是驛也其嶺南之因侯乎  
西喉病則食飲不得通食飲不得通則其生可冀乎  
意此為侯所以急博會之修而必先於幽谷者乎幽  
谷有難古也其始創也不知何時自棄善之始生來  
京師于今四十年始見之而為古守定于今未有  
改作者其弊毀可知每大度至病其陋行旅宿患其  
隘亦每每過而無恨之弘治二年高溪雄出而為察  
訪是路凡可以蘇復羸殘者靡有遺遺其有疾尤騎  
有逸蹄驛路之既實則益於眾曰其其驛舍頽毀  
非所以肅然命而安質旅也前乎吾者既不可追後  
乎吾者又不可期其在吾也吾其重修之矣幽谷是  
吾本驛也其大賓始至之地也尚且巡還之要衝也  
蓋先此中報曰驛於是材斧其近山之木力取於旁  
驛之卒匠擇善寺堂因舊址改創大廳東西軒餘皆  
仍舊而修百年於廢煥然一新於期月之內何其成  
之速而力不費也時蒙善居憂咸昌嘗因事一過焉

少憇于所謂新構東西軒者仰瞻樓閣徙倚軒窓  
目開曠疎異乎曠昔之觀勝仙仙久之深嘉出侯用心  
之勤辦事之能默念不置于懷也一日侯與書求文  
以為記子曰自有此驛即有此察訪與承元幾年  
更幾度而未有能新之者非位不能新之又從而毒  
其吏民其與其舊而殘者求善無其人則實馬侯之  
罪人也禹侯事儒不取田以主吏性敏捷加之以勤  
儒而吏吏政不苛而人樂趨焉故而勤故力不費而  
功易成固可記也雖然有司以賦稅而明有吏部  
以權衡人訪忠侯之賢善當其是乎何言無已則  
有一焉大不之舉不忠於不忠而忠於民與滿補廢未始不  
而不修自不賢智之士為國為民與滿補廢未始不  
欲其久存而增之者而不能善守至於燕廢不治深  
是不可也使人皆有作者之心則天下安有敗壞事乎  
夫驛為侯者善也

聊城驛

在縣東二里。字奎。有竹酒。

宗聊城半日... 龍遊... 開行... 乘報... 四時... 我心... 西十... 五里... 開慶... 佛井... 桐華... 犬灘... 回... 要光...

過者必慄慄寒心... 川曰犬灘在虎溪... 阻也灘之上舊有... 大師真公嘗過... 舍且以待行旅... 經營堅屋幾間... 異處又於其南... 者心不熱者得... 去狼石鐘平傾... 夷行省白是... 危墜之患... 因吾只盤龍六... 盤龍... 有廬... 皆所以優... 旅公私...

若院則口給田以萬人為主可故雖在平原沃壤之  
中亦有舊址而無人為王昔往往皆是况於深山窮  
薄之地乎且平原人居密邇雖無險阻猶可以寄宿  
也山谷阻絕慮日暮途遠人馬倦虎豹之可畏  
盜賊之所虞行旅之患無甚於此則吾師之與是院  
以綿八百里阻絕之途者其功茂德隆之與是院  
倍蓰矣言友道深作院師皆其中之一事其功德報應  
不為故道深作院師皆其中之一事其功德報應  
之說言所不學於不之  
及是古師之自知爾  
曦詩謂官南行十  
數里餘有一僻地  
碧交相映東流  
此屋是誰營光  
見劍掛蓋自敬嘆乎此人留此世經營天下不為病  
奈何天上王樓成鴈過長空不留影塵凡已隔香難

**華封院**

尋只自興歎茲之永○李奉報詩萬緣灰冷老居士  
尚有丹心奉聖明天下蒼生皆請祝如何獨占華封  
名

**佛宇鳳巖寺**

一名陽山寺在曦陽山有崔致遠所  
撰僧智澄碑及李夢遊所撰僧真靜

碑金鶴寺在鳳山烏井寺在華山

**祠廟**

社稷壇在縣西文廟在鄉主屹山祠祀典載小

祀春秋降香祝以祭城隍祠在縣北厲壇在縣北曦陽山

祠梓木山祠獐山祠並今所在冠

号山祠附祭於主屹山

**古跡**

**虎溪廢縣**

在縣東南四十里本新羅完側縣一云拜山城景德王改今名為古

寧郡領縣高麗顯宗屬尚  
州本朝 太宗朝來焉

**伐川部曲**

在縣北 高

**谷部曲**

**絹川部曲**

**小山川部曲**

**馬**

**良部曲**

在虎溪 仍乙項所在縣東

**名宦**

**高麗**

**興達**

太祖十年徇康州過思葛伊城主與達先遣其子歸順王嘉之賜

青州祿其長子俊達珍州祿二子  
雄達寒水祿三子玉達長淺祿

**本朝**

**許從恒**

**趙秋**

世宗朝俱為縣監有政績

**人物**

**新羅**

**阿慈介**

加恩縣人以農自活後起家為將軍有四子皆知名於世

即其一也初萱生父耕野毋餉之置于林下虎來乳之鄉黨聞者異之○古記昔一富人居武珍北村有

一女姿容端正謂父曰每有一紫衣男到寢交婚父謂曰汝以絲貫針刺其衣從之至明尋絲於北墻下

針刺於大趾刺之腰因而有身 **本朝** **趙珩**

生萱此與本傳異恐不足信 **本朝** **趙珩**

仕至司空副正為母廬墓泣血三年祖父歿 **烈女**

亦如之 世宗朝事 聞特加一資旌閭 **本朝** **崔氏**

**本朝** **崔氏** 以詩書貴孫死為文以祭白鳳凰于飛

和鳴樂只鳳飛不下凰獨哭只攝首 問天天默默只天長海闊恨無極只

**題詠**

**奔湍鳴峽裏**

崔脩詩北望山川隔南來歲

丹心在容華白髮侵名 途成底事謾費倦遊吟 **洞密晴雲合** 高麗鄭包詩云云

高好山氣昏如霧金又問詩云云八詠徐居

主屹靈祠屏巖倚天末絕壁入雲中串岬棧正詩

道屈曲羊腸路逶迤鳥道奇窗外梧桐微風吹

更雨掛疎枝忽此三庭前楊柳嶺南多少客折贈

故自長修赤棠粧青壁江山擅別區陰

崖白雪冬深冰滿壑春半水生溪烏井鍾樓

旅憲愁不寐孤枕月低迴龍潭瀑布玉虹垂

何處寒山寺疎鐘半夜來王虹垂

咸昌縣東至高州界八里南至同州界十七里

西至同州界二十三里北至開慶縣界

建置沿革本古寧伽倻國詳見金海新羅取

之為古冬攬郡云景德王改古寧高

麗光宗改成寧顯宗時屬尚州改今名

明宗置監於本朝

太宗朝河州監官負縣監訓導

郡名古寧成寧古冬攬古陵



姓

本縣金吳汪德峯金利安仇金

吳村

山川

寧嶽山

在縣東九里

黃嶺山

在縣西十七里

孤山

江縣東九里大... 寧川在縣東七里開慶縣大灘

南池

在縣南十三里

豬谷川

在縣南七里

恭檢

池

在縣南十三里

洪貴達記曰

始成之不知何

築之堤乃成後

觀其淵淵漫漫

旱不能枯雨亦

不肥豈當眾細

始成之不知何

築之堤乃成後

觀其淵淵漫漫

旱不能枯雨亦

不肥豈當眾細

流之所鍾而能

如許

於

早不能枯雨亦

不肥豈當眾細

流之所鍾而能

如許

於

義天... 將緒... 利只... 耳何... 而馳... 釵股... 設而... 西日... 少東... 之松... 未嘗... 地之... 從空... 去日... 心廣... 無雙...

義天... 將緒... 利只... 耳何... 而馳... 釵股... 設而... 西日... 少東... 之松... 未嘗... 地之... 從空... 去日... 心廣... 無雙...

義天... 將緒... 利只... 耳何... 而馳... 釵股... 設而... 西日... 少東... 之松... 未嘗... 地之... 從空... 去日... 心廣... 無雙...

義天... 將緒... 利只... 耳何... 而馳... 釵股... 設而... 西日... 少東... 之松... 未嘗... 地之... 從空... 去日... 心廣... 無雙...

義天... 將緒... 利只... 耳何... 而馳... 釵股... 設而... 西日... 少東... 之松... 未嘗... 地之... 從空... 去日... 心廣... 無雙...

義天... 將緒... 利只... 耳何... 而馳... 釵股... 設而... 西日... 少東... 之松... 未嘗... 地之... 從空... 去日... 心廣... 無雙...

義天... 將緒... 利只... 耳何... 而馳... 釵股... 設而... 西日... 少東... 之松... 未嘗... 地之... 從空... 去日... 心廣... 無雙...

義天... 將緒... 利只... 耳何... 而馳... 釵股... 設而... 西日... 少東... 之松... 未嘗... 地之... 從空... 去日... 心廣... 無雙...

阜俯仰更積萬家無風水天靜西亭曰亭之亭正符  
其主之名二子曰以此而東又有亭亦奇登覽可以  
洗濯塵襟所謂靈臺亭也皆未有名蓋名諸了余最  
也者曰曠神以予之登覽也次東曰無雙因其主名  
也又其東曰洗心取二子說也噫群聚滿朝如予自  
知濩落無所用有地於此至矣奔走於紅塵河也今  
欲結茅於鰲山之背而老焉雖晚矣然自今畜三年  
之艾儻可救七年之病乎既歸書其言以遺夫同宿  
二子者一子諱全公國老昔公  
繼衡皆文入之也吾同志者

**土產**

銀口魚

松蕈

白花蛇

地黃

蜂蜜

**烽燧**

城山烽燧

在縣南一里南應尚州所  
山北應開慶縣禪碧山

新增

官室東軒

真浪詩咸寧古郡近東瀛館宇重  
新畫棟成花帶露深紅似錦樹含

烟重綠如菁樓因野迥齊雲聳竹受風搖憂  
王清賴有藩君為勝地始知從此永流名專友蓮

堂  
在客館西

**樓亭**

咸寧樓

在客館東  
之曰堂弟存慎為咸寧之二年謂余

曰咸為邑在慶商一路之樞轄冠蓋輪蹄之往來者  
幅湊于此詔字樓舍在所當急而舊有樓在客館之  
東名曰咸寧規制狹小尚牧季公全粹以其名之汎  
也改以清新尚記之今幾三十年棟橈楹榭傾圮不  
登觀察使金公君諒慨斯樓之將廢顧本縣弊劣無  
資出營布若干屬縣監李公使改為之滿方備材經  
始不塞病破弟今繼之不可廢較前功於是正二規  
度親量吏卒稍增於舊乃起四楹甬踰月而畢高明

元爽曠遠平遠宜於登眺主屹之奇秀四佈之蒼翠  
飛舞起伏控扼於東北而西南諸山連延迤邐近者  
抹綠遠者積青環列於几案之前實一縣之勝觀環  
奇雄麗非清奇二字可盡請易舊名并記重修歲月  
使後人有以焉余曰國家兵革百年休養生息朝野  
寧謐崇以兩學修樓觀升瞻和聖凡高其堯曠故其  
欄楯者無邑不然則名不可盡說雖因舊貫謂之咸  
寧可也謂清新亦可也况營繕之於治邑特餘事耳  
何足為一樓書不應者久之既又存慎之書再至請  
益勤余因其所聞者而名之曰廣遠夫地勢夷衍無  
碍然後眼界為之寥廓眼界無阻然後神志恢弘廣  
大而無壅君子之貴高明之居者豈徒然哉今之為  
樓者或背山臨水徒取一物之勝而不為眼界之謀  
者多矣如此者不可決疑濫去煩悶何益於登覽乎  
斯樓也雖無山水之近觀而登臨四顧曠然無礙心  
境備然直與天地同其廣遠則其氣象為如何哉此

余立名之意也存懷復之曰廣遠之意庶盡吾樓之  
槩而於吾心亦分之體為政臨民之際顧不可推而  
致之耶曰惟大至廣者吾心之體也而私意汨焉外  
物無焉朽然斂矣苟能用方於此亦鏡之明不為塵  
垢所蝕如水之澄不為泥少所障則至大至廣之體  
無少虧缺而吾心之體無一毫之缺而臨一州民吾  
洞然八荒皆在我闔小而有我如此然後可謂全吾心  
赤子純如而危何問之有或於此然後可謂全吾心  
之體盡為政之理能到廣遠之域與存慎勉之哉君  
諒創起重管之謀存懷卒成前人之功曾可紀也故  
余卒不拒焉君諒諱謙余之同年友存慎  
名嗣已未春自司憲監察出宰咸昌云

**新增明**

**隱樓** 即空館門樓也洪貴進記吾邑率禹侯碩孫  
武而文只長於吏才既下車慨然以修舉廢

墜為事未數年而百廢皆興田野闡豁宇修煥然治  
象之一新於是舊大門之早且隘者倏然變而為岑

樓百尺巖然立於寒蕭之岸何其不勞民力而收功  
之速也客有過者曰邑有樓觀之勝無補於治且成  
昌小邑也樓雖美何用乎曰不然凡人處塞則志滯  
完高則心廣天為治者獨不然哉吾未見志滯而政  
通心不廣而能容人者况夫守宰之於民也雖親之  
如子而民望也嚴乎若君然其有慈愛之情而  
守宰者有不知有警嘆之聲而守宰者有不聞有頻  
感之色而不知有見夫何故勢相阻也吾觀世之莊民  
者其聽治率於廣廈之深殿不然廟廊之麗塞擁  
交卒沒於簿書米鹽之間門者抑其月入者呵其  
盡訴向不謂聽辭與頌盛嘯屈而欲伸者情入手書  
其膈臆十分掛一進一退又得其門而入者蓋寡况  
能投於庭乎能面對邑宰亦難况能達其情乎是知  
吏于士者其居處亦不可平且塞也若禹侯其有見  
乎此者哉吾想夫吾侯之憑斯樓也視遠明燭隱詳  
四境之內或隱鬱者愁鬱者頻感者口而訴者書下

申其莫不接于目清乎耳聾其屈遂其願夫焉有  
一夫之不獲哉然後於空急有虞氏之南風歌  
阜財味鮮慍使吾心之懼怡悅豫者莫不歌舞於簷  
楹之外孰謂邑有德無德於治哉警諸密之嶺南晉  
之嘉石蔚之大和之暎湖止用以財妓女藏歌舞  
娛賓客而長隆邪者孰謂無用孰謂有用也客曰唯  
微夫子孰知無用之用也於是告禹侯者將無窮焉苟  
明隱蓋取夫明以隱也為守後禹侯者將無窮焉苟  
能見其額思其義無不反詰其快哉亭在利安部  
身者則吉鄉民之福可託耶快哉亭在利安部  
別墅自記云有川東走如甬江也有山臨流如露頭  
也有亭翼然名快哉也東望鶴駕西俗離也南瞻甲  
長江大業也江山傳紆羅脚成也主人若誰蔡者之  
也少奇登科巡龍頭也位至封君蔡過公也乍老辭  
祿歸故鄉也衣食纒足餘無也琴棋詩酒一閑人  
也是非榮辱總不知也優哉優哉聊卒歲也○前人

詩老我年今六十  
因思往事意茫然  
少年才藝期無敵  
中流功名亦獨賢  
光陰袞袞繩難繫  
雲路悠悠馬不前  
何事盡拋塵世  
政序在恭檢池北  
權敏手所構

**學校**

鄉校在縣西五里

**驛院**

德通驛在縣東七里

茶方院在縣東八里

咸濟院

在縣南十三里

唐橋院

串川院在串川岸

**橋梁**

唐橋在縣北六里  
新羅古記蘇定方既討麗濟  
又謀代新羅留屯于此金庚信知其謀饗

唐兵醉而皆玩之後人因名唐橋

**佛宇**

詳安寺

安龍寺

開元寺

菩提

寺 上元寺俱在寧山

黃嶺寺在縣西黃嶺山

**祠廟**

社稷壇在縣西

文廟在鄉

城隍祠在縣西三里

厲

壇在縣北

**古跡**

剡安部曲在縣西五里

德峯部曲在縣東十里

金

川所在縣東五里

南山

古城在縣南十里  
石築周四千五百三十尺內有一

井今廢

**新增**

名官本朝 平紹

**人物**

高孺人 李澤

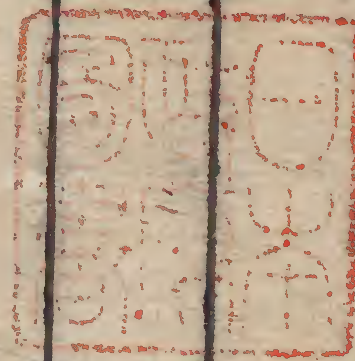
李毅少時薄遊寧海洋時為鄉校大賢知其必貴以女妻之遂生穉

大賢生後  
年長之稱  
金饒  
澤之子登第官至

**題詠**

柳風來細細  
金季昌詩  
山閣綠山麓登臨  
花雨落窈窕太

守詩無款行八再半  
毫留歲月天賦元二



新增東國輿地勝覽卷之二十九

