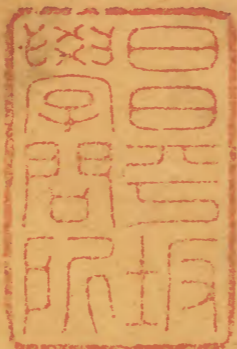


大清會典

三十三

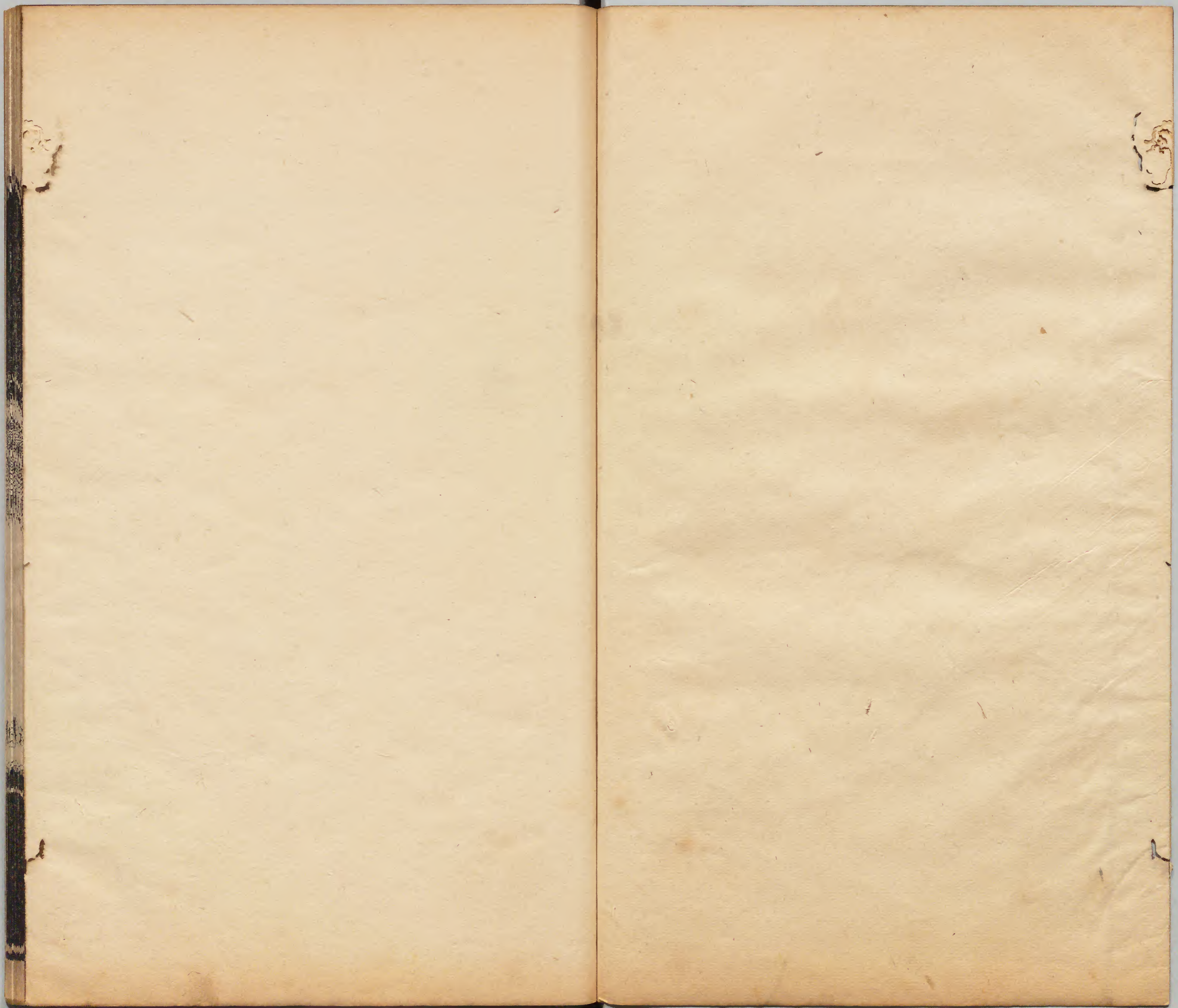


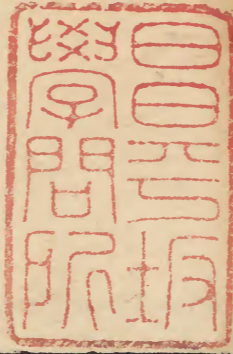
庫文閣內	
函 一四九	漢書 一八九九
架 一	冊 一
號	類

庫文閣內	
函 三五	漢書 一八九九
架 一	冊 一
號	類

內閣文庫	
番號	漢 1899
冊數	141(33)
函號	295 1







大清會典卷之三十八

戶部二十一

淺草文庫

經費

賞賜

國朝遇有慶典。每

賜恩賞。自宗室勲戚文武各官。下及八旗甲兵。並老

疾休致者。均被賜與。或銀緞兼支。或止給緞疋。

其在

盛京官員。及看守

陵寢官員。照京官例給賞。除事隸各部寺者。茲不復

載。其係戶部掌行者。開列於後

登極賞賜

順治十八年

皇上登極恩詔頒賞

親王貂皮三百五十張。水獺皮十五張。江獺皮五張。豹皮十二張。苧布四十疋。綿紬六十疋。涼蓆八十領。

郡王貂皮二百五十張。水獺皮十張。江獺皮四張。豹皮十張。苧布三十疋。綿紬四十疋。涼蓆六十領。

貝勒貂皮一百五十張。水獺皮七張。江獺皮三張。豹皮八張。苧布二十疋。綿紬三十疋。涼蓆四十領。

貝子貂皮一百張。水獺皮四張。江獺皮二張。豹皮六張。苧布十五疋。綿紬二十疋。涼蓆三十領。鎮國公輔國公貂皮六十張。水獺皮二張。江獺皮二張。豹皮四張。苧布十疋。綿紬十五疋。涼蓆二十領。

內外固倫公主緞十五疋。苧布二十疋。綿紬二十疋。涼蓆三十領。和碩公主緞十疋。苧布十五疋。綿紬二十疋。涼

蓆二十五領

郡主緞七疋。苧布十疋。綿紬十五疋。涼蓆二十

領

縣主緞六疋。苧布八疋。綿紬十二疋。涼蓆十五

領

郡君緞四疋。苧布七疋。綿紬十疋。涼蓆十二領

縣君緞三疋。苧布六疋。綿紬八疋。涼蓆十領

外藩親王緞二十疋。水獺皮十張。江獺皮五張

郡王緞十五疋。水獺皮五張。江獺皮四張

貝勒緞十疋。水獺皮四張。江獺皮三張

貝子緞八疋。水獺皮三張。江獺皮二張

公緞五疋。水獺皮二張。江獺皮一張

民公緞十疋。侯緞九疋。伯緞八疋。精奇尼哈番

都統尚書緞六疋。阿思哈尼哈番副都統侍郎

緞四疋。阿達哈哈番一等侍衛護衛叅領郎中

等官緞三疋。拜他喇布勒哈番二等侍衛護衛

佐領員外郎等官緞二疋。拖沙喇哈番三等侍

衛護衛等官緞二疋。護軍校驍騎校等官緞二

疋。七品官緞二疋。八九品官緞一疋。綾一疋。漢

京官一品人參十觔。二品人參八觔。三品人參

六觔。四品人參五觔。五品人參四觔。六品七品人參三觔。八品九品人參二觔。八旗老疾被傷退甲者給布二疋。棉花十觔。

親政賞賜

順治八年

恩詔頒賞

親王銀一萬兩。緞一百疋。
郡王銀五千兩。緞五十疋。
貝勒銀三千兩。緞三十疋。
貝子銀二千兩。緞二十疋。

鎮國公輔國公銀一千兩。緞十疋。

公主緞四十疋。

郡主緞三十疋。

縣主緞二十疋。

郡君緞十五疋。

民公銀一百七十兩。伯銀一百四十兩。精奇尼哈番銀一百二十兩。阿思哈尼哈番銀一百兩。阿達哈哈番銀八十兩。拜他喇布勒哈番銀五十兩。拖沙喇哈番銀四十兩。副都統等官銀五十兩。叅領一等待衛護衛等官銀四十兩。佐領

二等待衛護衛等官銀三十兩。護軍校驍騎校步軍校等官銀二十兩。在京一品官銀八十兩。二品官銀六十兩。三品官銀五十兩。四品官銀四十兩。五品官銀三十兩。六品官銀二十兩。蒙古親王緞二百疋。郡王緞一百疋。貝勒緞五十疋。貝子緞二十五疋。公緞十三疋。○康熙六年

親政恩詔頒賞

親王緞六十疋
郡王緞四十疋

貝勒緞十八疋
貝子緞十四疋
鎮國公輔國公緞十疋

固倫公主緞二十疋
和碩公主緞十五疋
郡主緞十二疋
縣主緞九疋
郡君緞七疋
縣君緞五疋
鄉君緞三疋

和碩公主額駙民公緞十疋。郡主額駙侯緞九疋。伯緞八疋。內大臣都統精奇尼哈番滿漢一品官緞六疋。副都統護軍統領阿思哈尼哈番滿漢二品官緞五疋。一等侍衛護衛叅領阿達哈哈番滿漢三品官緞四疋。二等侍衛護衛佐領拜他喇布勒哈番滿漢四品官緞三疋。三等侍衛護衛拖沙喇哈番滿漢五品官緞二疋。緡一疋。護軍校驍騎校滿漢六品官大緞一疋。緡一疋。滿漢七品八品九品官彭緞一疋。緡一疋。外藩親王緞三十疋。郡王緞十八疋。貝勒緞十

四疋。貝子緞十疋。公緞七疋。

八旗甲兵老疾傷殘閑任者。給絹一疋。青布三疋。

加上

徽號恩詔賞賜

親王

順治八年二月。銀一萬兩。緞二百疋。本年八月。十年。俱銀七千兩。緞一百疋。十四年。

銀三千兩。緞五十疋。康熙元年。四年。六年。俱緞六十疋。二十年。緞三十疋。

世子

順治十四年。銀二千兩。緞三十疋。康熙二十年。緞二十七疋。

郡王

順治八年二月。銀五千兩。緞一百疋。本年八月。十年。俱銀三千五百兩。緞五十疋。十四年。銀一千五百兩。緞二十疋。康熙元年。四年。俱緞三十疋。六年。緞五十疋。二十年。緞二十

十五疋

長子 康熙二十年。緞十八疋。

貝勒 順治八年二月。銀三千兩。緞六十疋。本年八月。十年。俱銀一千七百兩。緞二十五疋。

十四年。銀七百五十兩。緞十三疋。康熙元年。四年。俱緞十八疋。六年。緞三十五疋。二十年。緞十

七疋。

貝子 順治八年二月。銀二千兩。緞四十疋。本年八月。十年。俱銀八百兩。緞二十疋。十四年。俱

銀三百二十五兩。緞七疋。康熙元年。四年。俱緞十四疋。六年。緞二十五疋。二十年。緞十二

疋。

鎮國公

順治八年二月。銀一千兩。緞二十疋。本年八月。十年。俱銀四百兩。緞七疋。十四年。銀一百七十兩。緞四疋。未入八分公。止給銀。康熙元年。四年。俱緞十疋。六年。緞十五疋。

二十年。緞七疋。

輔國公

順治八年二月。銀七百兩。緞十四疋。本年八月。十年。俱銀三百兩。緞七疋。康熙元年。四年。俱緞九疋。六年。緞十五疋。二十年。緞七疋。

鎮國將軍

康熙元年。四年。六年。俱緞六疋。二十年。緞三疋。康熙元年。四年。六年。俱緞五疋。二十年。緞二疋。

輔國將軍

康熙六年。緞四疋。二十年。緞二疋。康熙六年。緞三疋。二十年。緞一疋。綾一疋。

奉恩將軍

順治八年二月。緞五十疋。本年八月。十年。俱緞四十疋。十四年。緞三十疋。康熙元年。四年。六年。俱緞二十疋。二十年。緞十疋。

固倫公主

順治十四年。緞二十五疋。康熙元年。四年。六年。俱緞十五疋。二十年。緞七

和碩公主

順治十四年。緞二十五疋。康熙元年。四年。六年。俱緞十五疋。二十年。緞七

正

郡王

順治八年二月。緞四十疋。本年八月。十年。俱緞三十疋。十四年。緞二十疋。康熙元年。四年。六年。俱緞十二疋。二十年。緞六疋。

縣主

順治八年二月。緞三十疋。本年八月。十年。俱緞二十疋。十四年。緞十五疋。康熙元年。四年。六年。俱緞九疋。二十年。緞四疋。

郡君

順治八年二月。緞二十疋。本年八月。十年。俱緞十五疋。十四年。緞十疋。康熙元年。四年。六年。俱緞七疋。二十年。緞三疋。

縣君

順治八年八月。十年。俱緞十疋。十四年。緞六疋。康熙元年。四年。六年。俱緞五疋。二十年。緞二疋。

鄉君

順治八年八月。十年。俱緞七疋。康熙元年。四年。俱緞三疋。

民公

順治八年二月。一等公銀三百四十兩。二等公銀三百三十兩。三等公銀三百二十兩。康熙元年。四年。俱緞十疋。

侯

順治八年二月。一等侯銀三百十兩。二等侯銀二百九十兩。十四年。銀一百二十兩。康熙元年。四年。俱緞九疋。

伯

順治八年二月。一等伯銀二百八十兩。二等伯銀二百六十兩。十年。銀一百七十兩。康熙元年。四年。俱緞八疋。

一品官

順治八年二月。一等精奇尼哈番銀二百五十兩。二等精奇尼哈番銀二百四十兩。三等精奇尼哈番銀二百三十兩。一品官銀一百兩。本年八月。十年。精奇尼哈番俱銀九十兩。康熙元年。四年。內大臣都統精奇尼哈番滿漢大學士尚書都御史緞六疋。

二品官

順治八年二月。一等阿思哈尼哈番又

思哈尼哈番銀二百兩。二等阿思哈尼哈番銀一百九

十兩。二品官銀八十兩。本年八月。十年。阿思

哈尼哈番俱銀一百兩。二品官銀六十兩。十

三品官

四年。銀七十兩。康熙元年。四年。副都統護

軍統領阿思哈尼哈番滿漢侍郎。緞五疋

順治八年二月。一等阿達哈哈番又一

哈哈番銀一百七十兩。二等阿達哈哈番銀

四品官

一百六十兩。三等阿達哈哈番銀一百五十

兩。三品官銀六十兩。本年八月。阿達哈哈番

銀八十兩。三品官銀五十兩。十年。都統尚書

阿達哈哈番銀八十兩。三品官銀五十兩。十

四年。銀五十兩。康熙元年。四年。一等侍衛護

衛步軍總尉副尉阿達哈哈番。叅領滿漢學

五品官

士大小九卿正卿侍讀學士郎中。緞四疋

順治八年二月。拜他喇布勒哈番又一

拖沙喇哈番銀一百四十兩。拜他喇布

勒哈番銀一百三十兩。四品官銀四十兩。本

年八月。十年。拜他喇布勒哈番俱銀五十兩。

四品官銀四十兩。十四年。銀三十兩。康熙元

年。二等侍衛護衛拜他喇布勒哈番。佐領滿

漢員外郎科道。緞二疋。絹一疋。四品官緞一

步軍校五品官滿漢
主事緞二疋。絹一疋。

六品官

順治八年二月。銀三十兩。本年八月。十年。十四年。俱銀二十兩。康熙元年。四年。

緞一疋。絹一疋。

七品官

順治八年二月。銀二十兩。十四年。銀十五兩。康熙元年。緞一疋。綾一疋。四年。緞

一疋。絹一疋。

八品官

順治八年二月。銀十五兩。十四年。銀十兩。康熙元年。四年。俱緞一疋。絹一疋。

九品官

順治八年二月。銀十兩。十四年。銀六兩。康熙四年。緞一疋。絹一疋。

看守

陵寢官員

順治八年二月。本年八月。十年。俱照品級與京官一體賞賜。

休致支半俸官員

康熙四年。照所支半俸品級賞賜。

各省駐防將軍副都統總督巡撫提督總兵官

順治八年二月。銀一百兩。十四年。各照品級與京官一體賞賜。康熙元年。四年。六年。將軍

總督提督緞五疋。巡撫總兵緞四疋。

外藩親王

順治八年二月。緞二百二十疋。本年八月。十年。緞二百疋。十四年。緞六十

疋。康熙元年。四年。六年。俱緞三十疋。二十

郡王

順治八年二月。緞一

百十疋。本年八月。十年。緞一百疋。十四年。緞三十疋。康熙元年。四年。俱緞十八疋。二

十年。緞九疋。

貝勒

順治八年二月。緞六十疋。十四年。九疋。

年。俱緞十八疋。

貝子

順治八年二月。緞三十疋。十四年。緞九疋。

元。四年。六年。緞十

固倫額駙

順治十四年。康熙元年。四

年。六年。俱緞十疋。

和碩額駙

順治十四年。緞六疋。康熙元年。

四年俱多羅額駙順治十四年。順治八年。二

十四年。鎮國公順治七年。輔國公。順治六年。康熙

元。四年。六年。俱順治七年。二十。康熙

台吉順治十四年。一等。二等。台吉。順治

康熙元年。四年。精奇尼哈番順治四年。阿思哈

尼哈番順治三年。拜他喇布勒哈番。順治二年。拖

沙喇哈番順治二年。拖

在京護軍撥什庫順治八年。二月。銀六兩。康熙

三疋。六年。馬兵順治八年。二月。銀四兩。康熙

年。銀二兩。年老步兵順治八年。二月。銀二兩。

退甲者布五疋。步兵康熙元年。步軍撥什庫

步兵銀一兩。四年。步軍撥什庫布三疋。六

年。步軍撥什庫銀一兩五錢。步兵一兩

外省駐防馬兵順治八年。二月。步兵。順治八年。二

月。銀一兩。步兵順治八年。二

月。銀五錢

配享賞賜

順治五年。郊祀。奉

太祖高皇帝配

天。恩詔頒賞

親王金。一百兩。銀。一萬兩。緞。一百疋

郡王金。五十兩。銀。五千兩。緞。五十疋

貝勒金。二十五兩。銀。二千五百兩。緞。二十五疋

貝子金。十三兩。銀。一千二百五十兩。緞。十三疋

鎮國公。輔國公。金。七兩。銀。六百二十五兩。緞。七

疋

鎮國將軍。銀。一百兩
輔國將軍。銀。八十兩
奉國將軍。銀。六十兩
奉恩將軍。銀。四十兩
公主。銀。二百兩
郡主。銀。二百兩
縣主。銀。一百五十兩
郡君。銀。一百兩

○十四年。郊祀。奉

太祖高皇帝

太宗文皇帝並配。恩詔頒賞

親王。銀。四千兩。緞。四十疋
郡王。銀。二千兩。緞。二十疋
貝勒。銀。一千兩。緞。十三疋
貝子。銀。五百兩。緞。七疋
入八分鎮國公。銀。二百五十兩。緞。四疋
鎮國公。輔國公。銀。二百五十兩
鎮國將軍。銀。一百兩
輔國將軍。銀。八十兩
奉國將軍。銀。六十兩

奉恩將軍銀四十兩

固倫公主緞三十疋

和碩公主緞二十五疋

郡主緞二十疋

縣主緞十五疋

郡君緞十疋

縣君緞六疋

外藩親王緞六十疋。郡王緞三十疋。貝勒緞十

五疋。貝子緞十疋。鎮國公緞七疋。輔國公緞

六疋

追謚祔廟賞賜

康熙九年加上

章皇后尊謚入祔

太廟。恩詔頒賞

親王緞六十疋

郡王緞五十疋

貝勒緞三十五疋

貝子緞二十五疋

鎮國公輔國公緞十五疋

固倫公主緞二十疋

和碩公主緞十五疋

郡主緞十二疋

縣主緞九疋

郡君緞七疋

縣君緞五疋

公主額駙民公緞十疋。郡主額駙侯緞九疋。伯

緞八疋。內大臣都統精奇尼哈番滿漢一品官

緞六疋。副都統護軍統領阿思哈尼哈番滿漢

二品官緞五疋。一等侍衛護衛叅領阿達哈哈

番滿漢三品官緞四疋。二等侍衛護衛佐領拜

他喇布勒哈番滿漢四品官緞三疋。三等侍衛

護衛拖沙喇哈番滿漢五品官緞二疋。綾一疋。

護軍校驍騎校滿漢六品官緞一疋。紡絲一疋。

七品八品九品官各緞一疋。紬一疋

外藩親王緞三十疋。郡王緞十八疋。貝勒緞十

四疋。貝子緞十疋。公緞七疋

各省駐防將軍總督提督緞五疋。副都統巡撫

總兵官緞四疋。休致支半俸官員。照所支品級

給賞。滿洲兵丁退甲者給綾紬二疋。布三疋

冊立賞賜

康熙十四年。

冊立

皇太子。與十五年加上

太皇太后

皇太后徽號。恩詔一併頒賞

親王緞三十疋

郡王緞二十五疋

貝勒緞十七疋

貝子緞十二疋

鎮國公輔國公緞七疋

鎮國將軍緞三疋

輔國將軍奉國將軍緞二疋

奉恩將軍緞一疋綾一疋

固倫公主緞十疋

和碩公主緞七疋

郡主緞六疋

縣主緞四疋

郡君緞三疋

縣君緞二疋

駐防將軍總督提督副都統巡撫總兵官緞二

正 外藩親王緞十五疋。郡王緞九疋。貝勒緞七疋。貝子緞五疋。公緞三疋。

滿洲蒙古漢軍綠旗將領甲兵各賞銀有差。謁陵賞賜。

康熙十年。

皇上詣謁

福陵

昭陵。賞給扈從前鋒護軍撥什庫銀七兩。馬兵六兩。步兵三兩。老疾退甲閑住者給綾絹二疋。布四疋。

又賞給看守

三陵及

盛京

與京居住撥什庫等。銀各二十五兩。兵丁人等。各二十兩。或十五兩。或十兩。有差。其老疾被傷退甲人等。各二十五兩。○又賞給廣寧牛莊東京鳳凰城蓋州等五城居住撥什庫銀各二十五兩。筆帖式兵丁各二十兩。○二十一年。

皇上躬謁

永陵

福陵

昭陵賞給

永陵興京官員兵丁及

福陵

昭陵盛京錦州鳳凰城山海關等十城官員兵丁袍服

緞疋冠帶弓箭撒袋銀兩各有差

殿工賞賜

順治十三年。

乾清宮告成賞給內院工部欽天監衙門大小官員筆帖式書辦作官并催管人夫旗員撥什庫

鞍馬銀緞有差○康熙八年。

太和殿

乾清宮告成賞給

親王緞六十疋

郡王緞五十疋

貝勒緞三十五疋

貝子緞二十五疋

鎮國公輔國公緞十五疋

固倫公主緞二十五疋

和碩公主緞十五疋

郡主緞十二疋

縣主緞九疋

郡君緞七疋

縣君緞五疋

鄉君緞三疋

公主額駙民公緞十疋。郡主額駙侯緞九疋。伯

緞八疋。內大臣都統精奇尼哈番滿漢一品官

緞六疋。副都統護軍統領阿思哈尼哈番滿漢

二品官緞五疋。一等待衛護衛叅領阿達哈哈

番滿漢三品官緞四疋。二等待衛護衛佐領拜

他喇布勒哈番滿漢四品官緞三疋。三等待衛

護衛拖沙喇哈番滿漢五品官緞二疋。綾一疋。

護軍校驍騎校滿漢六品官緞一疋。紡絲一疋。

滿漢七品官閃緞一疋。紡絲一疋。滿漢八品官

素緞一疋。紬一疋。滿漢九品官彭緞一疋。紬一

疋

各省總督提督緞五疋。巡撫總兵官緞四疋

外藩親王緞三十疋。郡王緞十八疋。貝勒緞十

四疋。貝子緞十疋。公緞七疋

在京護軍撥什庫銀四兩。馬兵三兩。步兵撥什

庫布四疋。步兵布三疋。滿洲休致官員。照所支半俸品級給賞。滿洲老疾退甲者。給絹一疋。綿紬一疋。布三疋。

廩給

戶部設勘合糧單。部牌。以待公差使客。凡官員按品支廩給。人役亦計口支口糧。規條畧見於後。

順治二年議准。驛地廩給每分支銀一錢。口糧每分支銀五分。○四年令。差往千里以外者。給糧單計程十日以外者。給銀兩。十日以內者。不

准支給。○又覆准。頒

詔官員水陸路程。俱填給糧單。○五年題准。內府遣視牧羣。及往山海關外送馬取馬官員。給與銀米。若往張家口外者。止給銀。不給米。若近地送馬取馬者。止給草一束。不給銀米。○七年題准。領

勅公差滿漢官員。照例於勘合內。填入廩給。沿途應付。不許分外多索。驛遞亦不許例外應付。違者不准開銷。仍行治罪。至滿洲奉差官員。每有自備馬匹。不用驛遞夫馬者。不便填給勘合。戶

部另刊堂牌。酌定一品官日支廩給銀二錢。二品官日支廩給銀一錢六分。三品官日支廩給銀一錢二分。四品官日支廩給銀八分。五品官日支廩給銀六分。六品以下官日支廩給銀四分。每日各給粳米一升。兵丁從役每名日給粟米一升。馬匹草料酌量支給。○八年題准。奉差滿漢官員。照兵部勘合。應付驛夫。戶部糧單。支給口糧豆草。如無糧單。止支驛遞廩給。○十一年題准。戶部例設糧單部牌二項。凡出征官兵。填給糧單。自總兵至千把總等。照品填給廩給。

食米。兵丁填給鹽菜食米。馬騾填給草料。公差滿漢官員填給部牌。按品支付廩給。其口糧草料酌量程途支給。○十二年覆准。兵船繚夫。每名日給米八合三勺。○十四年題准。差往牧群及送馬取馬官役。停給食米。每路程十日。頭等官給銀三兩。二等官給銀二兩五錢。三等官給銀二兩。四等官給銀一兩五錢。五等官給銀一兩。六等官並阿敦大給銀八錢。七等官並阿敦人給銀五錢。如二十日加一倍。三十日加二倍。過一月者。計日支給。○又題准。駐防及公幹官。

兵。該衙門開送限期到部。十五日以內者。不
支給。十五日以外者。每宿准給口糧草束。若路
遠。定限養馬處所。添給草束料豆。至往來盛京
等處者。自通州至山海關。自山海關至盛京。俱
准給米。馬匹自十月至三月。每宿給料二升草
一束。四月至九月。不給料草。○十五年議准。貴
州投城兵民。願回籍歸農者。沿途每名日給口
糧一升。○十七年題准。外藩公主額駙朝覲時。
每日給玉湯粳米三升。王以下。郡主縣主額駙
公台吉以上。各日支粳米三升。其從官喇嘛。各

日支上白米二升。閒散人役班第等。各日支粳
白米一升。其自盛京寧古塔江寧西安等處來
京官員。各日支上白米二升。撥什庫甲兵及一
應頭目。各日支粳白米一升。從役日支老米一
升。永爲定例。○康熙七年題准。山陝督撫布按
赴任。准給口糧馬乾。○又議准。各處公差官兵。
不論冬夏。每宿給草一束。伯以上馬三十匹。一
品官馬二十五匹。二品官馬二十匹。三品官馬
十五匹。四品官馬十匹。五品官馬八匹。六七品
官馬六匹。八品官併前鋒護軍撥什庫馬四匹。

甲兵馬三匹。不足額者。照實數支給。額外多乘者不給。○八年議准。江南江西總督。照山陝例。支給口糧馬乾。嗣後各省遇有滿洲督撫布按。俱准支給。○又議准。畿輔地方奉差。及公幹人員。伯以上從役十名。馬二十匹。一品官從役八名。馬十五匹。二品官從役六名。馬十四匹。三品官從役五名。馬七匹。四品官從役四名。馬六匹。五品官從役三名。馬五匹。六七八品官從役二名。馬四匹。無品級筆帖式烏林人前鋒護軍撥什庫甲兵等從役一名。馬二匹。各官日支粳米八

合三勺。從役日支粟米八合三勺。馬匹夏秋不給草料。春冬日支豆二升。草二束。○十一年議准。土魯番等進貢回彝頭目。日支廩給銀一錢。從役日支銀五分。留在甘肅回彝。日支銀二分。○十四年議准。直省各衙門員役。奏報軍務重事者。准給口糧。其因平常事差遣者。不許支給。

大清會典卷之三十九

盛京戶部

國初建置

盛京。設戶部承政叅政啟心郎筆帖式等官。順治
 元年後。止設滿洲郎中一員員外郎一員筆帖
 式七員。庫。設司庫二員烏林人九名馬法十六
 名。倉。設筆帖式二員漢軍倉官一員。稅課司。設
 滿洲筆帖式二員馬法二名。一應糧餉事務。俱
 歸奉天將軍管理。十六年。設滿洲侍郎一員。綜
 核糧餉。十七年。添設滿洲員外郎四員。主事一

員。筆帖式三員。管庫筆帖式二員。十八年。改員
外郎一員爲郎中。康熙九年。添設管庫筆帖式
一員掌地丁賦稅。及支給糧草什物等事
凡莊屯。

與京附近糧莊二十所。每莊歲徵糧九十石。穀草
四千束。

盛京附近糧莊九十七所。內二十莊。每莊歲徵糧
一百二十石。穀草四千束。餘七十七莊。每莊歲
徵糧一百二十石。穀草一千五百束。芻草三千
束。以上各莊。徵線麻。蒜麻。鷺雞等物。鹽莊三所。

每莊歲徵鹽一萬二千觔。棉花莊五所。每莊歲
徵棉花一千觔。○每莊屯設壯丁十名。牛六頭。
鹽莊。牛各十頭。共設撥什庫八名。經管○

盛京官莊。應徵糧食棉花鹽觔數目。分作十分。如
欠不及一分。莊頭免責。欠一分。鞭五十。欠二分。
鞭八十。俱令賠補。欠三分。枷號兩月。鞭一百。交
內務府當差。管屯撥什庫。各照分管數目。分作
十分。如欠一分。鞭五十。欠二分。鞭八十。欠三分。
鞭一百。枷號一月。令爲官莊奴僕。專管官。各照
總管數目。分作十分。如欠不及一分。罰俸半年。

欠一分罰俸一年。欠二分降一級罰俸一年。欠三分降二級調用。盛京戶部侍郎亦照所管總數分作十分。欠不及一分罰俸三月。欠一分罰俸六月。欠二分罰俸一年。欠三分降一級罰俸一年。留任。其額外多納糧每石。鹽每百觔。棉花每十觔。莊頭賞銀五錢。賞至五兩。該管撥什庫賞銀一兩。○遇旱澇災傷。派出官員筆帖式勘驗。被災地。每一晌。免糧一石。棉花五十觔。若地畝全荒。給莊頭口糧牛料田種。耕耘時屯丁及牛有悞。每丁。免糧五石。棉花五十觔。鹽五百觔。

每牛一頭。免糧十石。棉花一百。觔鹽一千觔。○莊屯徵糧。不敷應用。許動支錢糧辦買。屯丁逃亡。移咨奉天將軍記冊。仍從戶部撥補。牛隻倒斃。動庫銀買給。牛皮解交工部。○徵收糧數賞銀鞭責補給壯丁等事。俱移咨戶部轉題。○年終奏銷。將各項錢糧舊管新收開除實在數目。逐款開造詳明清冊一本。奏報。并造細冊一本。移送戶部。凡奉天錦州二府屬地丁錢糧稅銀。照府尹解送收庫。○山海關外當舖。每年各徵銀十五兩。

會典卷三十九
三
○牲畜等稅。每兩納銀三分。每年定額三千兩。由稅課司徵收。交部。溢額者議叙。缺額者議處。俱由本部咨報戶部。

凡撥地。奉天官員人等屯地。園地。俱照戶部定例撥給。自京城來人員。曾將伊原給地。繳部者。准給熟地。未繳者。給草萊地五晌。若有餘丁。照該管官具結。給與草萊地。

凡編丁。奉天所屬人丁。照戶部移文。每三年編審一次。

凡詞訟。凡爭告家產承嗣主僕田地牲畜踐食田禾等事。俱照定例審理。

凡驛遞。京師烏喇等處緊要事務。差官給與火牌。令驛遞應付。馳送本章。及送皮張東珠果品等物。領取錢糧等事。給與糧單草單。常行文書。交舖兵往送。無舖兵處。令驛丁遞送。○沙河站。鳳凰城等驛。買馬牛雇車銀。照奉天將軍來文給發。○各驛馬牛草料銀。公費銀。照各該衙門來文給發。○公差往來從役馬匹定數。伯以上官員。從人十名。馬三十匹。一品官。從人八名。馬二十五匹。二品官。從人六名。馬二十匹。三品官。

從人五名馬十五匹。四品官從人四名馬十匹。五品官從人三名馬八匹。六品七品官從人二名馬六匹。八品九品官前鋒護軍撥什庫從人一名馬四匹。兵丁從人一名馬三匹。弓匠鐵匠從人一名馬二匹。官員給粳米。餘人給糙米。每人每日米半升。鹽一兩。官員每十日給燈油一觔。馬每匹每日穀草一束。芻草二束。料三升。雜給豆穀蕎麥等。若自京城寧古塔來者准給十日。在屯喂馬減料一升。給十五日。自烏喇等處來者准給五日。在屯喂馬減料一升。給十日。自

京城往寧古塔。自寧古塔往京城者。准給十五日。在屯喂馬減料一升。給二十日。若公事未完。仍照例減給。回時仍給行糧。至寧古塔者。每人一斗。至山海關烏喇者。每人五升。其中後所居住筆帖式屯撥什庫來時。給五日。自山海關錦州義州舊錦州等處來者。亦給五日。馬給空草。回時不給行糧。俱照各該衙門來文給發。○搬取家眷往寧古塔烏喇等處者。一品官六十口。馬三十匹。二品官四十口。馬二十五匹。三品官三十五口。馬二十匹。四品官三十口。馬十五匹。

五品官。二十口。馬十匹。六品七品官。十五口。馬八匹。八品官以下。護軍撥什庫以上。各十口。馬六匹。兵丁各十口。馬四匹。弓匠鐵匠。各八口。馬三匹。照戶部來文給發行糧草料。○虎爾哈進貢人役馬匹數目。移咨禮部。回時。應給驛車驛馬護送兵。俱行文奉天將軍給發。凡支應

陵上需用等項。并給發

盛京寧古塔山海關等處官兵人役俸餉。及驛站官屯馬牛料草銀兩。每年計算。於十月內具題。

差本部官一員。烏林人一名。并移文將軍派護送官一員。撥什庫兵丁三十名。於戶部支取。○每年自內務府領取織造布一千疋。凡給發官員兵丁人役俸餉錢糧。每年春秋二季照例支給。○奉天府及承德縣各官。每年俸米。照奉天府來文給發。○

陵上國戚子孫。至十八歲。呈請當直守

陵者。擬總管等保結。行文戶部題覆。照例每月給銀二兩。○

陵上及各衙門需用燈油棉花。照該衙門來文給發

○陵上及將軍等四部各城守尉邊口衙門僧錄司道錄司等處需用紙張銀硃及各

殿寺廟糊紙麵油等項。照該衙門來文給發。○三旗馬羣副管并馬羣人。每月照例支給錢糧。○自京城來圍獵侍衛等。照內務府來文給口糧外。每馬料五升。穀草二束。給至回時。○守庫馬法等。每年各給鹽三十觔。

陵上厨夫。飼烏牛羊人。本部聽事人。巡庫軍。看倉人。匠役。禮部厨夫。聽事人。取牛乳人。工部匠役。守

篤恭殿人。守將軍衙門人。蓮花寺僧。每月各給糧一金斗。鹽各一觔。景佑宮道士。給米外。每年各給鹽二十觔。地藏寺僧。每人給鹽十觔。大安寺。龍泉寺。每年。每寺給糧五石。俱照該衙門來文給發。○永寧寺實勝寺嘛哈噶喇廟四面白塔。每年需用香燈銀四百一十兩。誦經銀四百兩。照該管衙門來文給發。○喇嘛。每年給貂皮帽。班第。每年給狐皮帽。動支庫銀買給。永寧寺班第。每年給衣服。實勝寺嘛哈噶喇廟四面白塔所住喇嘛。三年一次。班第。二年一次。給衣服。每

年給茶葉祭

陵需用烏牛羊喂飼人丁。每年給二季衣服。三年給一次皮襖。

陵上厨役。景佑宮道士。地藏寺僧。本部匠役。禮部厨役。取牛乳人。工部匠役。每年給衣服。本部庫軍。禮部校尉。每三年給皮襖一次。龍泉寺僧。每二年給衣服一次。蓮花寺僧等。每三年給衣服一次。俱照該部來文給發。○因公務往烏喇官員人等。據該部來文。轉咨寧古塔將軍。支給糧料。○新滿洲官員人等。遷家眷來者。不限人口。係

官給粳米。餘人給糙米。每日各半升。給至收穫一次時。定限副都統等官馬二十四匹。三品官馬十五匹。四品官馬十匹。五品官馬八匹。六品官馬六匹。撥什庫馬四匹。兵丁馬三匹。閒散戶馬二匹。每匹日給料二升草二束。不足額者。照現數支給。多者。每匹給空草二束。人十口以下。准牛二頭。十口以上。二十口以下。牛四頭。二十口以上。三十口以下。牛六頭。每日料二升草二束。自三月朔日爲始。至四月十五日止。加料一升。額外餘牛。給空草二束。不足額者。照實數支給。

會典卷三十九
凡給馬草料。至三月二十五日放青。其有公務。副都統等仍留養馬三匹。佐領以下。驍騎校以上。馬各一匹。撥什庫二名。養馬一匹。每匹料二升。草二束。至四月三十日停給。令官屯夫刈送青草。每匹六束。給至八月三十日。已上自烏喇遷來者。馬牛給十日。自寧古塔遷來者。給二十日。限滿。減給豆一升。草一束。遇耕種時。仍給牛豆三升。草二束。新滿洲遷來。不在。
盛京居住者。酌議支給。若隆冬時遷來。亦另行議給。所需鹽酒。照戶口支領。若撥種豆地。每晌給

豆種一金斗。種穀米粘米高糧地。每晌給各種六升。俱照該將軍來文給發。○自京城來採蜂蜜撥什庫等。每人日給糙米二升。鹽一兩。給三十日。每馬料四升。穀草二束。送屯喂二十五日。三旗牧馬者。每五日。給燈油一觔。上山採蜂蜜人。計給每人。三個月。米三金斗。鹽三觔。炒麵一斗五升。每羣馬。給鹽六觔。回時。每人給一個月米一金斗。每馬照前給料。草二十五日。一半回京之人。按每日半升。給十日行糧。一半存留之人。每人日給米二升。每馬豆四升。穀草二束。給

十日。其登山躡尋掃雪鼠踪人。給一個月米一
金斗。鹽一觔。炒麵一斗。每羣馬。給鹽六觔。回時。
照前給一個月口糧并鹽。馬給草料二十五日。
回京時照前給行糧。○來染貂皮鹿皮人等。口
糧草料。照出差人減給例。給至回時。○禮部採
蜂蜜屯長等。入山坐糧。回途行糧。據該部來文。
移咨寧古塔將軍給發。○來收樺皮協領等口
糧草料。照戶部來文給發。○往寧古塔採買黑
狐皮貂皮需用緞布明角。照該將軍來文給發。
其買到皮張。同官貂皮解送戶部。○匠役自京
城差來者。每月小米一金斗零。鹽一觔半。穀米
一斗二升。豆一斗。又鹵水鹽每十名給三觔。回
時計抵山海關日期。每日給行糧半升。

盛京匠役。每月小米一金斗。鹽一觔。俱照該衙門
來文給發。○每年獵取虎鹿。所載牛車人夫糧
草飼獸草料。照將軍來文給發。送往京城。沿途
飼獸物料。亦照將軍來文。轉給印文。○拿獲逃
人無主認識。照該衙門來文給口糧食鹽。○圍
獵製用各項布疋蒜麻鹽等物。照該衙門來文
給發。○自京城流徙寧古塔。及給寧古塔新滿

洲爲奴。并給驛站官屯犯人。奉天將軍派出官兵看守。給與燈油。未起解前。每日給囚糧半升。所用鍋碗桶柴。行文工部取給。起解時。護送官兵驛車。并出吳元堡票。行文奉天將軍撥給。若遇雨。或隆冬時。則給行糧。流徙寧古塔人。計六丁。給牛一頭。鍋一口。鋤刀斧划等物各一件。犁二件。每丁給鎌刀鋤各一件。牛隨時價買給。餘物取自工部。隆冬時。給皮襖衣服。給

盛京居住新滿洲人。未撥給前。給口糧。安插尚陽堡遼陽州人。咨到卽交奉天府。安插承德縣人。

給口糧。至收穫一次時停止。其鐵索鎖鑰。行文奉天將軍。取驛馬馱送。○寧古塔驛路買送往屯牛隻。自起送至屯。每日給芻草二束。○各處馬至時。每匹給空草一束。○鳳凰城倉米。貯備朝鮮國人支給。若不足用。該城官員預呈撥送。○朝鮮國來輝寧貿易通事。照該部來文給發。○朝鮮國朝貢過

盛京者。往還俱照禮部來文。給與口糧草束。○虎爾哈庫爾喀進貢人。每日給穀米燒酒鹽粘米豆。馬每匹。料二升。穀二升。草二束。不限日期。喂

會典卷三十一
至馬肥。回時。給行糧。并粘米豆鹽。如格格額駙
來。支給粳米。俱照禮部來文給發。○綽爾濟喇
嘛每年給銀一千兩。照內務府來文給發。其馱
載驛馬護送兵。行文將軍衙門。裝銀皮搭連。行
文工部支取。粳米一大石。白麵一大石。鹽二簍。
照禮部來文給發。○禮部送到虎爾哈等所貢
貂皮。庫爾喀等所貢江獺皮。派出官員送至戶
部。其額外江獺皮。折作頭等。每頭等給青布二
疋。護送兵驛車。行文奉天將軍。裝皮器用物件。
行文工部支取。賞給進貢貂皮江獺人衣服。需

用緞紬布纓帶帕棉花綠斜皮線梳篦扇等物。
俱照該部來文給發。○庫爾喀等以進貢來者。
所買人口馬匹。給票出關。
凡庫貯

陵上需用。及給賞外國物件。除錢布綿紬棉花綠斜
皮高麗紙外。其金銀緞疋紬絹礪砂牛角篦梳
扇線帶絲針黃白蠟水銀銀硃茶葉呈文紙等
項。不敷用。每年計算具題。差司庫一員。烏林人
一名。於戶部支取。○庫設貿易人。遇庫內缺用
物件。令其採買。多者。令其變價。○天平戥子。取

自戶部匠役及綠頭牌鎖鑰秤斗等物。取自工部。○賞給進貢人。需用靴及各處柴炭秣糈蓆顏料櫃匣鞍屨鞦轡牛皮麻繩等物。取自工部。一應驛車牲畜。俱行文奉天將軍支取。○官兵有將虎皮送部者。係官給彭緞。兵給布。虎皮解交戶部。○

陵園丁口缺。行文戶部撥給。牛缺。本部買給。官屯驛牛。及本部所用驢。工部所用牛缺。亦由本部買給。○朝鮮國進貢歲額內高麗紙綿紬布糯米。計

陵上需用多寡。移咨禮部存留。并開數移咨內務府。凡祭祀各

陵及各寺廟。各衙門。需用物價銀兩。并緞紗絹紬布。紙礪砂水銀黃白蠟銀硃棉花油米酒麵麥芝。蔴印色顏料祭品器用等物。俱照該部來文給發。○每年祭

陵需用玉堂米一大石五金斗。糯米二大石。於戶部領取備用。○祭

永陵

福陵

昭陵。及永寧寺實勝佛嘛哈噶喇廟四面塔長白山景
佑宮都城隍廟地藏寺等處。所用各項米豆麥
麵白鹽黑鹽芝蔴蔬菜鷺雞果品紙劄等項。照
各該部來文給發○祭

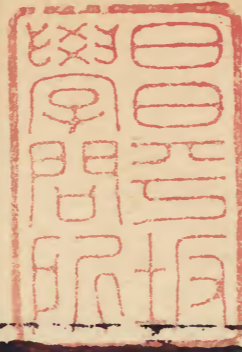
陵所用雉雛。照禮部來文。給豆高糧○祭

陵所用烏牛。每日豆四升。穀草二束。羊。豆一升。粘穀
一升。穀草一束。每月鹽各一觔。遇青草時。停給
穀草○祭

陵所用乳牛。日給料二升。草二束。犢。日給草一束。取
乳蒙古人。每日糙米半升。鹽一兩。若離祭祀日。
遠。各減料一升。將及祭祀日。送

陵所飼。各加料一升。共三升○祭

長白山所用烏牛羊草料。自起送烏喇日。停給。沿
途每宿給空草。俱照禮部來文給發



大清會典卷之三十九

會典卷三十九

