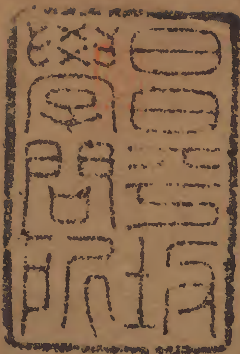


清會典 一百五

禮部四十九

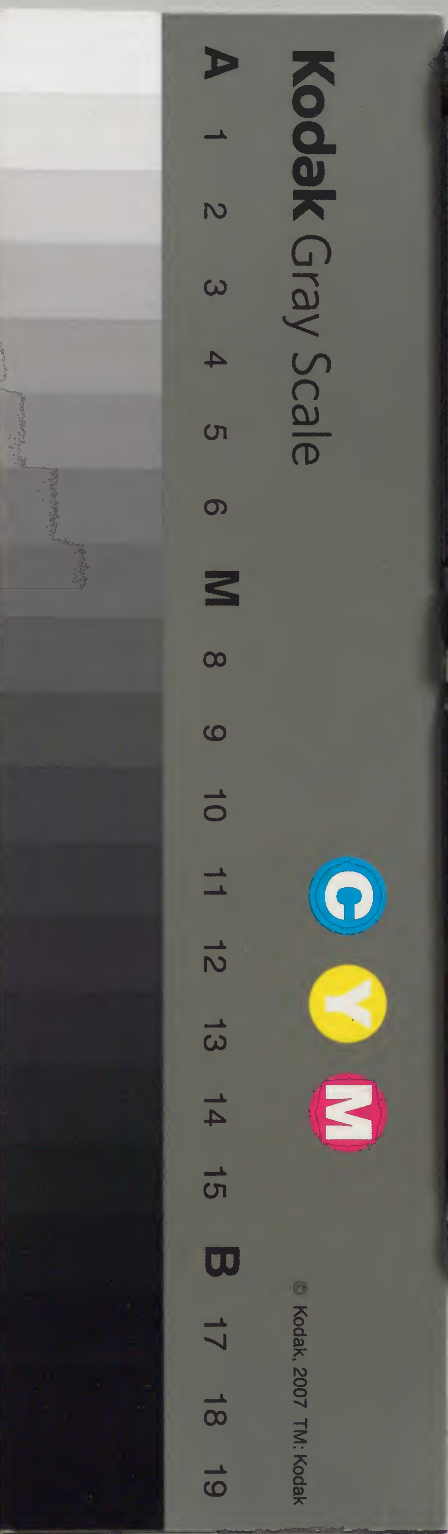


漢書  
九〇八號

漢書門			
九〇八	二二二	一六〇	類
號	函	架	冊

內閣文庫			
九〇八	二二二	一六〇	漢書
號	冊	函	架

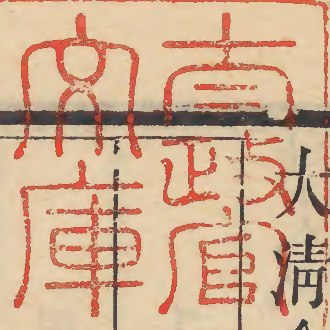
內閣文庫			
番號	漢	908	
冊數	160(68)		
函號	295	10	





大清會典卷之一百五

禮部主客司



朝貢二

西番各寺

烏思藏

即吐番地。順治五年。闡化王入貢。定貢期三年一次。貢道由陝

西。○十七年。大寶法王。灌頂國師。圓通妙濟國師進貢。貢道由雲南。

順治五年。陝西巡撫奏稱烏思藏闡化主。遣索

訥木刺希喇嘛率一千人進貢。繳送明季所給

誥命三道。勅四道。鍍金銀印一顆。奉

旨換給。禮部題定。三年進貢一次。每次以百人進貢。准

十五人到京。其餘留邊。著為定例。其回時馬匹



大清會典 卷一百五十一  
車輛及沿途食用火牌。兵部給發。仍行陝西布政司給與勘合送部存案。俟再來時對照。禮部差通事序班送至河州衛。交該撫護送出境。○七年。闡化王差噴錯堅挫等喇嘛進貢至京。繳明季所給誥命六道。勅書五道。勅諭二道。鍍金銀印一顆。禮部題准。換給噴錯堅挫等八人。誥命八道。鍍金銀印一顆。○十年。闡化王遣索訥木畢拉西等進貢。○十三年。闡化王遣噴錯堅挫入貢。繳明勅書三道。玉印一顆。禮部題准。換給誥命。

貢物

鍍金銅佛三尊

畫佛十軸

銅塔十座

舍利子三顆

珊瑚七株

犀角四隻

黃左髻帽十六頂

各色氍毹二百一十八疋

各色花氍毹五十疋

各色氍毹綿二十疋

阿魏五觔

黑香十四觔八兩

白海螺二十箇

白纓子五箇

黑纓子十二箇

順治十七年。雲南督撫題稱番僧進貢。如來大



寶法王哈里麻巴。差僧齋捧漢字印表一封。番字印表一封。併進貢方物。又灌頂國師大悉都。差僧齋捧番字印表一封。併進貢方物。

大寶法王貢物

釋迦佛舍利子一類。

番像銅佛一尊。

金輪一面。

珊瑚一朵。

犀角一隻。

珍珠一串。計一百一十一顆。

寶石數珠一串。計一百四顆。

琥珀珠一串。計十八顆。

慈獸皮一張。

虎皮一張。

豹皮一張。

狛獠獠皮一張。

梵袒紅一件。

各色稍氍四端。

各色氍四端。

白纓一束。

青纓一束。

花褐一端。

花氍氍二端。

灌頂國師貢物

銅佛一尊。

金輪一面。

犀角一隻。

珊瑚二朵。

珍珠一串。計一百五顆。

琥珀一串。計一百四顆。

花布疋。

花線氍一條。



各色氍毹五端

花褐一端

灌頂圓通妙濟國師貢物

番像銅佛一尊

金輪一面

珍珠一串計八十九顆

珊瑚五顆

花布一端

花氍毹一端

藍氍毹一端

狫狽獠皮一張

陝西邊地番寺

洮岷河州莊浪西寧肅州諸番僧族不一順治八年

河州弘化寺顯慶寺莊浪感恩寺進貢十年莊浪報恩寺端嚴寺西寧瞿曇寺進貢九年

西納演教寺進貢十七年岷州圓覺寺進貢康熙二年洮岷番僧二十一寺換給

勅書後又給五寺勅書共二十六寺分為四族定貢期三年一次

四十三年肅州歸化寺西寧教化寺寶貝寺換給

勅書定貢期三年一次

順治七年陝西總督咨稱河州總理國師韓禪

巴遣徒繳明所給勅書一道銅印一顆禮部題

准換給○八年陝西巡撫奏稱河州衛鎮祥堡

顯慶寺灌頂大國師丹巴堅錯繳明所給鍍金

銀印一顆都綱銅印一顆勅諭一道誥命一道

弘化寺普應禪師諾爾布堅錯繳明所給銀印

一顆都綱司銅印一顆勅諭一道莊浪感恩寺

番僧盧老藏靈珍繳明所給劄付一張禮部題



准俱行換給。○十年陝西巡撫奏稱莊浪紅山報恩寺番僧闍老巴靈珍進貢。繳明所給都綱勅印。禮部題准換給。又給車輛。併口糧馬草。送至陝西。○又陝西總督奏稱河州端嚴寺喇嘛山丹屯柱進貢。繳明所給勅書一道。劄付一張。象牙圖書一方。禮部題准換給。

勅書一道。劄付一張。併給靖勅法戒象牙圖書一方。宴賞畢。給驛馬沿途口糧。令回陝西。○又陝西總督奏稱西寧衛瞿曇等九寺國師禪師喇嘛進貢。繳明所給誥勅印劄懇請換給。題准。瞿曇

寺國師公葛丹淨。封爲灌頂淨覺弘濟大國師。給鍍金銀印一顆。渣思歡卓爾。封爲觀定廣濟弘善國師。給慈光普照象牙圖書一方。各給

誥命。勅諭一道。其都總拉思俄卓爾。給都總

勅諭一道。及銅印一顆。淨寧菩提寺國師沙拉索南。封爲妙聖惠濟觀定大國師。給鍍金銀印一顆。誥命。勅諭各一道。劄付一張。淨覺寺國師班珠兒堅錯。封爲淨慈優善國師。給銀印一顆。

誥命。勅諭各一道。國師喇嘛渣西堅錯。給弘脩善道象牙圖書一方。靈珍堅錯。給心性了無象牙圖



書一方。旦巴舍拉。給堅脩梵性象牙圖書一方。各給

勅諭一道。慈利寺國師札思巴統諸。封為弘善演教國師。給銀印一顆。

勅諭一道。劄付一張。慈利寺禪師毛錯南宮哈。封為妙勝禪師。給銀印一顆。

勅諭一道。劄付一張。延壽寺國師張捨拉朋錯。封為廣濟弘脩國師。給銀印一顆。

誥命。勅諭各一道。普法寺國師丹進堅錯。封為妙善通惠國師。給銀印一顆。

誥命。勅諭各一道。國師下喇嘛索南巴爾丹。給妙靜弘脩象牙圖書一方。

勅諭一道。吉祥寺禪師洛藏喇旦。封為福教禪師。給銀印一顆。

誥命。勅諭各一道。伊兒給寺喇嘛格拉堅錯。給弘演宗尚象牙圖書一方。

勅諭一道。○又陝西總督咨稱西納演教寺喇嘛班珠兒盆錯進貢。繳明所給勅印執照。禮部題准。

換給

誥命。勅書各一道。通會淨覺銀印一顆。移文陝西總



督取茶一千二百觔給發。○十七年。陝西巡撫奏稱圓覺寺番僧后只卽丹子。繳明所給誥命一道。勅書二十一道。肅謹戒行圖書一方。懇請換給。并請進貢承襲。禮部題准。應授后只卽丹子爲護印番僧綱司僧官。給與

勅書一道。銅印一顆。令鈐束各寺番僧。其繳送勅書二十一道。俱應換給。至成化間。所封弘濟光教大國師。不便換給。○康熙二年。后只卽丹子進貢來京。○又題准。洮岷番僧二十一寺。繳送舊勅。換給

勅書。其番僧分爲四族。定三年一次進貢。○五年。岷州衛法藏等寺番僧進貢。禮部題准。三竹。裕童。藏經。三寺旣經脩理。給發

勅書。荔川。工布。二寺。俟修完日再行請給。○九年。魯班等七寺番僧進貢。○十二年。岷州衛崇隆等五寺番僧進貢。○十四年。甘肅提督奏稱后只卽丹子恪守

勅印。糾兵攻賊。禮部題准。承襲弘濟光教大國師。給鍍金銀印。仍頒

誥命。其所頒護印番僧綱司



大清會典 卷一百五  
勅印。掣繳送部。○十五年。議准。法藏寺僧丁桑節落  
旦。應爲法藏寺番僧綱司。給與

勅書。洮州著落寺番僧楊多剛。應爲僧正司僧正。給  
與

勅書。○二十一年。圓覺等六寺番僧后只卽丹子等  
進年貢。及謝

恩進貢。并請給國師頂帽。及番僧俸祿。禮部題准。給

高頂僧帽一頂撥

賜岷州衛屬官地五頃。免其納糧。○三十年。覆准。岷州  
衛國師后只卽丹子親姪首徒后丹子達節。襲

封岷州衛弘濟光教大國師。○三十五年。題准。

莊浪紅山堡報恩寺都綱閆老藏哈板旦。因二

十六年承襲都綱時未經進貢。今補進貢物。將

伊馬匹交上駟院。氍毹等物交總管內務府查

收。於常貢外加貢損香一百二十觔。延壽果一

百二十觔。木貼飛金石心桌一張。蛇角一對。天

降寶石一個。○三十六年。喇嘛商南多爾濟。奏

稱西寧十三寺院囊索等進貢。懇請承襲。換給

誥勅。延壽寺廣濟弘脩國師張哈完卜。於康熙十一

年已給



誥勅不換外。瞿曇寺灌頂淨覺弘濟大國師公葛丹  
淨之孫官著圖思多榮進。西納演教寺通慧淨  
覺國師班珠兒盆錯之孫達爾吉。弘化寺妙善  
廣濟灌頂大國師丹木巴占鎖之孫老卜藏堅  
錯。准換順治八年十年原給

誥命。勅印。彌納元覺寺米呀喇抗挫春。多八寺赤里  
鎖喃。倫卜寺洛卜藏丹進。繳明所給伊等祖。誥  
命。勅印。照其所有字樣看視換給。晨鐘寺囊索  
那哈丹淨。實係申中普慧大國師老卜藏丹淨  
之孫。誥命勅印。因明末遺失。亦照例給與。其未

到淨寧等五處寺院。俟到時頒給。○三十八年。  
法藏寺番僧丁桑節落旦病故。前十五年以軍  
功議敘給與僧綱司。

勅書原無承襲字樣。今著繳送內閣。換給護  
勅。仍照例進貢。○三十九年。莊浪紅山堡報恩寺都  
綱。閭老藏哈板旦等進貢。除貢物查收外。准其  
照岷州衛二十六番僧例。三年一貢。并令照扎  
薩克喇嘛等例。自備盤費。不給勘合糧單。○四  
十年。淨覺寺國師班珠兒堅錯已故。其兄弟之  
子阿望丹進來朝進貢。准其承襲國師。換給



大清會典 卷一百五 九  
誥命。勅印。阿望丹進年幼。茶馬事務。仍著班珠兒堅  
錯之弟番人梅月桂署理。○四十二年。莊浪紅  
山堡報恩寺都綱閆老藏哈板旦進貢。請給驛  
遞。覆准。喇嘛等事非緊急。不便給與驛遞。應令  
都綱閆老藏哈板旦。五年一次。隨伊力量進貢。  
倘有不能之處。伊等所進貢物。具呈交該地方  
官。○四十三年。肅州歸化寺公阿札木蘇。西寧  
教化寺羅卜藏欽臻。西寧寶貝寺羅卜藏那木  
渣。准承襲。換給

誥命。

勅印。其伊祖舊誥命勅書。交與內閣。舊印交與禮部  
銷毀。○四十五年。肅州衛歸化寺國師公阿札  
木蘇三族頭目喇嘛進貢。准其所請。照岷州圓  
覺寺國師后丹子達節等例。三年一貢。○四十  
九年。覆准。國師名爵甚大。非有功績。不准陞授。  
岷州國師后丹子達節。伊師后只卽丹子。初祇  
授爲護印番僧綱司。後因攻賊有功。陞封國師。  
給與鍍金銀印。業已承襲一代。今后丹子達節  
年老辭職。其徒后尖菜寧卜。並無功績。不得仍  
襲國師。照伊祖初封例。授爲護印番僧綱司。給



與銅印。

勅書。其前國師印信。

誥命。著繳送內閣銷毀。○五十一年。岷州衛魯班等七寺林智尖卒等進貢。○五十二年。莊浪紅山保恩寺都綱門老藏哈板旦遲至十年進貢。緣在赦前。免其治罪。除本年貢物照例查收。飭令後次進貢時補進所缺貢典。○五十三年。岷州衛崇隆寺番僧登住藏卜年邁失明。僧綱司僧官后尖菜寧卜。率同寶淨等四寺。代進三年一次貢典。○五十九年。岷州衛法藏寺等六寺進

貢。○雍正四年。岷州衛魯班等七寺番僧林智尖卒等進貢馬七匹。青木香十四桶。照例馬匹交上駟院。青木香交內務府查收。○又岷州衛圓覺寺護印番僧綱司后尖菜寧卜所屬二十六寺。同進貢物。

貢物

瞿曇寺進

舍利子

七顆。

藏菩提數珠

二串。

琥珀

八顆。

各色氍毹

二十四疋。

狨獠獼皮

二張。

狼皮

二張。



狐皮四張

酥油十二

馬十二匹

淨寧菩提寺進

舍利子七顆

佛眼數珠二串

琥珀八顆

各色氍毹十二疋

阿魏一封

黑香一封

酥油二罈

馬六匹

駱駝一隻

淨覺寺進

舍利子七顆

佛眼數珠二串

琥珀十顆

白海螺二箇

各色氍毹十二疋

酥油二罈

馬六匹

慈利寺國師進

舍利子三顆

佛眼數珠一串

琥珀二顆

各色氍毹十二疋

酥油二包

馬四匹

慈利寺禪師進

舍利子三顆

佛眼數珠一串

琥珀二顆

各色氍毹六疋



阿魏 封一

酥油 罈一

黑香 封一

馬 匹四

延壽寺進

舍利子 顆三

琥珀 顆二

佛眼數珠 串一

各色璣瓊 疋八

酥油 罈二

馬 匹四

普法寺進

舍利子 顆三

琥珀 顆二

佛眼數珠 串一

各色璣瓊 疋八

酥油 罈二

馬 匹四

吉祥寺進

舍利子 顆二

黑香 封一

阿魏 封一

各色璣瓊 疋四

馬 匹二

伊兒結寺進

佛眼數珠 串二

阿魏 封一

琥珀 顆二

黑香 封一

各色璣瓊 疋四

酥油 罈二

馬 匹二

西納演教寺進



舍利子二十顆

琥珀數珠二串

珊瑚數珠二串

藍石數珠二串

花毯二條

各色氍毹五十疋

菩提數珠二串

西城毯二條

腰刀二把

狛狛獼皮四張

艾葉豹皮四張

金錢豹皮四張

狼皮四張

狐皮四張

馬三十匹

駱駝二隻

牛十二隻

酥油四包

河州莊浪諸寺進

舊有佛像。銅塔。番犬。後俱免進。

馬

氍毹

舍利子

酥油

駱駝

豹皮

洮岷圓覺寺進

舊有畫佛。珊瑚棗。酥油。杵力麻。延壽果。鵬勝。舍利子。後俱免進。

馬六匹

青木香十二桶

洮岷二十六寺進

舊有珊瑚棗。杵力麻。延壽果。酥油。後俱免進。

馬五匹

青木香十桶

附載二十六寺

圓覺寺

大崇教寺

講堂寺

刹藏寺



弘教寺 洪福寺

法藏寺 朝定寺

石崖寺 魯班寺

羊圈寺 永安寺

廣善寺 昭慈寺

洪濟寺 崇隆寺

寶淨寺 寫兒朶寺

讚林寺 永寧寺

廣德寺 三竹寺

裕竜寺 藏經寺

荔川寺 工布寺

四川省邊地番寺 金川寺。在四川威州保縣。康熙四年。題定。

貢期三年一次。貢道由四川。

康熙四年。題准。金川寺僧堅藏利卜齋繳舊勅舊印。三年一次進貢。每貢許一百人。起送八人赴京。餘皆留邊。







球不拘期限。禮部移文戶部。先撥庫使收買。咨覆過部。方出示。差官監視。令公平交易。槩不許收買史書。黑黃紫皂大花西番蓮緞疋。并一應違禁兵器。焰硝。牛角等物。各舖行人等。將貨物入館。公平交易。染作布絹等項。立限交還。如賒買。及故意拖延欺詐。致外國人久候。并私相交易者。問罪。仍於館前枷號一個月。若外國人故違禁例。潛入人家交易者。私貨入官。未給賞者。量爲遞減。凡會同館內外四隣軍民人等。代外國人收買違禁貨物。問罪。枷號一個月。發邊衛

充軍。如將一應兵器銅鐵違禁等物。賣與外國人圖利。比照私將軍器出境因而走洩事情者。律。將爲首者梟首示衆。交易時。禮部出示曉諭。○又定。凡外國貢使歸國。伴送人員。不許將違禁貨物私相交易。○又定。外國船。非進貢之年。無故私來貿易者。該督撫卽行阻逐。○又定。正貢船未到。護貢探貢等船。不准交易。○九年。定。朝鮮國人來京貿易者。奏

聞。方准貿易。○康熙二年。荷蘭國助勦海逆。并請貿易。奉



旨。著二年來貿易一次。○三年定。凡外國進貢。順帶貨物。貢使願自出夫力帶來京城貿易者。聽如欲在彼處貿易者。該督撫選委能幹官員監視。毋致滋擾。○五年。

諭。荷蘭國既八年一貢。其二年貿易。永著停止。○二十四年。議准。外國貢船所帶貨物。停其收稅。其餘私來貿易者。准其貿易。聽所差部臣照例收稅。○又議准。凡貿易番船回國。除一應禁物外。不許搭載內地人口。及潛運造船大木鐵釘油蔴等物。糧米止准酌帶口糧。不許多販。貿易畢回

國時。該督撫遴委賢能官員嚴查。禁止夾帶。○又定。凡內地人口。有流落外國。願附船回籍者。聽其歸還故土。具報該地方官查明。准還原籍。○又定。凡番船貿易完日。外國人員。一併遣還。不得久留內地。○又定。凡貢船回國。帶去貨物。免其收稅。○又議准。兵器向來禁止。不許帶往賣給外國。但商人來往大洋。若無防身軍器。恐致劫掠。嗣後內地貿易商民。所帶火炮軍器等項。應照船隻大小。人數多寡。該督撫酌量定數。起程時。令海上收稅官員。及防守海口官員。查



照數目。准其帶往。同時仍照原數查驗。○二十五年。議准。荷蘭國貿易處所。止許在廣東。福建兩省。完日。卽令回本國。○二十七年。俄羅斯前來貿易。奉

旨。既係外國人等。令護軍統領親身驗看。從公照實貿易估計。○二十八年。題准。內地一應船隻至朝鮮者。停其解京。除原禁貨物外。聽其發賣回籍。仍將姓名籍貫人數貨物查明。俟貢使進京。彙開報部。如船隻遭風破壞。難以回籍。該國王將人口解送至京。○三十年。題准。朝鮮國王進貢正使。及

內通官。私買一統志書。內通官著革職。發伊國邊界充軍。正副使書狀官等。奉

旨。從寬免議。書貯庫。○三十六年。朝鮮國王奏請於中江地方貿易米糧。奉

旨。朝鮮國連歲荒歉。百姓艱食。朕心甚為憫惻。彼既請停其本國貿易。來糴米穀以救凶荒。現今盛京積貯甚多。將此米糧運至鳳凰城。令其貿易。○四十年。覆准。山東漁採船。漂至朝鮮。除該國照例發還外。嗣後有漁採船。并貿易人等。至朝鮮國。侵擾地方。查驗船票人數姓名籍貫。開明報部。轉行該



地方官從重治罪。并行文各該撫。嚴飭沿海地方官員。有以海上貿易漁採爲名。往來外國。販賣違禁貨物。肆行侵擾者。嚴行禁止。○四十七年。覆准暹羅國進貢馴象船。壓艙貨物。願自出夫力帶來京城貿易者。聽如欲在廣東地方貿易。著該督撫委賢能官員監看。其交易貨物。數目及監看官員職名。另冊報部。壓艙貨物。照例停其徵稅。○五十六年。

諭海中東洋。可往貿易。若南洋商船。不可令往。紅毛等國船。聽其自來。遵

旨覆准。南洋呂宋。噶囉吧。等處內地商船。一槩不許前去貿易。其外國夾板船。聽其貿易前來。○六十年。覆准暹羅國王進貢表文內。奏請海洋通舟來往貿易。著遵五十六年例。內地商船往南洋者。仍行禁止。外國夾板船。照舊准其貿易。又奉

旨。朕聞暹羅國米甚豐足。價亦甚賤。若於福建廣東寧波三處。各運米十萬石。來此貿易。於地方有益。此三十萬石米。係爲公前來。不必收稅。禮部問暹羅使人定議具奏。遵



旨會問來使。據稱該國米用內地斗量。每石價值二三錢。今議定載米到時。每石給價五錢。除爲公運三十萬石不收稅外。其帶來米糧貨物。任從貿易。照例收稅。○雍正元年。覆准暹羅貿易船被風漂至浙省。其貢使請遣貢伴赴浙。就便發賣。行令該撫委賢能官員監看。并將原船交貢伴領回。○二年。暹羅國遣使入貢。并運到米石。奉旨。暹羅欽遵。

聖祖仁皇帝諭旨。運來米石。令地方官照粵省現在時價。速行發賣。不許行戶任意低昂。今部議每石定

價五錢。賤買貴賣。甚非朕體恤小國之意。著行文浙。閩。此次已到之米。及該國現今發運續到者。皆照粵省一體遵行。嗣後令且暫停運米。俟有需米之處。俟朕降旨遵行。其壓船隨帶貨物。本應照例收稅。但該國王實能輸誠向化。冒險遠來。此次應徵稅銀。一槩免徵。○四年。覆准暹羅國前經奉旨暫停運米。所差探貢二船。帶有米石貨物。伊等由該國起行。尚在未奉

旨之先。既已涉險遠來。聽其就近發賣。乘風信還國。○五年。暹羅國商民運米至閩。奉



旨。米穀不必上稅。永著為例。

會同館

凡提督館務。順治初定。主客司滿漢主事各一員。提督該館事務。○十二年。設會同館掌印官一員。鑄給印信。由朝鮮通事內。以員外郎品級補授。提督館務。○康熙十二年。裁掌印官。該館一應事務。主客司公同料理。仍輪委一員專管。凡貢使來京。提督官據該督撫報文。查點正從人數。移付精膳司。照例支送飲食等物。咨工部。應付鋪墊家伙等項。查照牲畜數目。咨戶部。給發草料。咨兵部撥官兵看守。傳該館通事序班。



官生等赴館伺候。該館大使將進館時日貢使人員數目呈報本部。其該國表文章奏提督官於到館次日率貢使賫至本部呈堂公同拆閱。歸儀制司具題。如有兩國同時進貢一住館中一咨工部另行安插。凡貢使來京。

賜宴於禮部。令本部堂官待宴。其朝鮮國陪臣入貢。一次宴於禮部。一次宴於會同館。本部堂官待宴。

凡入貢員役有疾提督官移付祠祭司轉行太醫院取醫生調治。

凡會同館夫役分南北館。南館三十名。伺候貢人到京。擯運貢物。北館二十名。伺候外藩公主及賓客等挑水供應。頒賞時搬運桌張氈毯等項。別衙門并該司大使等官不許佔用。

凡貢使馬駝設一館於安定門。設三館於通州。

一在城內。二在城南。通州三館設筆帖式一員。館尉二名。

安定門館設筆帖式一員。館尉一名。分撥餽養。

又設二場。主夏秋牧放。一在海子之西。一在良

鄉縣之東。其僱夫牧養撥官兵防護等事仍係

主客司職掌。各館馬駝牧養每十匹僱夫一名。



令其剉草挑水。安定門館夫。每日給銀七分。通州館夫。給銀八分。其煮料豆添草飲水打掃等差。禮部另撥閑丁十一名承值。○康熙十三年。題准。嗣後外國馬駝在內外館收養時。每羣撥官一員。驍騎校一員。領催一名。兵二名。監看牧養。至在場放青。與落楂時。每羣撥官一員。兵十名。牧放。如在通州館牧養。撥防護官兵。由禮部移咨兵部取用。每七匹僱夫一名。凡承值剉草添草挑水飲水煮料打掃等差。停其另撥閑丁。俱僱民夫。每日各給銀一錢。每年核算。付精膳

司具題奏銷。其支應貢使馬駝煮料。及印烙拴牌柴薪等事。該館大使。每季造冊。呈報本部查核。移咨工部奏銷。○二十三年。覆准。安定門館通州館所設筆帖式。裁去。於禮部理藩院。派司官各一員。筆帖式各一員。公同監看餵養。每年更換。○又題准。兩館收養馬駝。嗣後五十匹以上。每十匹。用夫一名。如不及五十匹者。仍照前例。每七匹。用夫一名。○四十四年。覆准。嗣後餵養馬駝。每十三匹。僱夫一名。○雍正三年。

諭。工部撥給官房二所。令外國人居住。一在乾魚







易。○康熙十二年。題准。裁掌印通事。酌留六品通事四員。七品通事二員。八品通事二員。鳳凰城通事二員。其

盛京。牛莊。山海關。三處通事。盡裁。其在京陞轉。如六品員缺。於七品通事內照俸在先者頂補。七品員缺。以八品頂補。八品員缺。取本旗原裁去通事照原品級頂補。如無裁去之員。在鳳凰城通事內撤來頂補。鳳凰城員缺。以本旗閑散人擬為八品鳳凰城通事。缺出。仍俟裁去通事頂補完日。挨旗取閑散人頂補。八年滿日。實授八

品。○十三年。題准。朝鮮通事乏員。於裁去通事內。每翼各取二名。共添四名。論旗次序。照原品級。承應朝鮮各項事宜。



選補序班

順治二年。設通事序班。及通事官生。共三十員名。○九年。設通事序班共十六員。○十五年。題准。會同館帶俸序班。止存十三員。准其全留。凡外國進貢來京專任引朝

賜宴伴送出境等事。其肄業官生。無定額。凡有世業子弟。通曉譯語者。准其劄館肄業。俟司賓序班員缺時。挨次頂補。學習三年滿日。精通譯語者。支米。又三年滿日。題授冠帶。又三年滿日。咨吏部具題實授司賓序班。



大清會典 卷一百五  
凡鴻臚寺司賓序班員缺。禮部移文順天學院山東山西河南各學道。咨取生員。填註年貌籍貫。起送到部。考取儀度端莊聲音洪亮者。咨送吏部題補。其鳴贊員缺。該寺於序班內選正副二員。呈送禮部選定。轉咨吏部題補。○康熙四十四年。題准。滿漢鳴贊。序班缺出。由鴻臚寺選擇。擬正陪送吏部。

歲進茶芽

順治初。係戶部職掌。七年。改屬禮部。俱從土產處所起解。轉送該衙門供用。各有定限。具列於後。

順治七年。禮部照會產茶各省布政司。每年穀雨後十日起解。定限日期到部。延緩者叅處。江南省。常州府限四十六日。廬州府限二十五日。廣德州限四十六日。浙江省。杭州府限五十二日。湖州府限五十二日。寧波府限六十一日。紹興府限五十五日。處州府限七十日。温州府限



七十七日。金華府限六十四日。衢州府限六十七日。台州府限七十一日。嚴州府限五十八日。江西省。南昌府限六十日。南康府限五十一日。贛州府限八十三日。袁州府限七十九日。臨江府限六十五日。九江府限五十五日。瑞州府限六十四日。建昌府限七十五日。撫州府限七十三日。吉安府限七十一日。廣信府限七十五日。饒州府限六十一日。南安府限九十日。湖廣省。武昌府限五十四日。岳州府限七十一日。寶慶府限五十九日。長沙府限八十一日。福建省。建

寧府限七十八日。○十二年。題准。薦新茶芽務遵期赴部。如有玩延。將督撫布政司一并叅處。○康熙十七年。題准。浙江江南湖廣福建應解茶芽。俱照江西例。布政司彙齊。仍應穀雨後十日。照例起解。其江南省六安霍山茶芽。仍令委官起解。於進到時。卽會同光祿寺交送內務府收供。

內用。○三十一年。題准。每年額進江南浙江江西湖廣福建五省薦新茶芽。共四千二百三十觔。徵收解納。恐有浮費擾累。今將六安州霍山縣



所解五百二十五觔。仍照常解送。其餘茶三千七百五觔。停其解送。折徵解銀送戶部。至光祿寺所需賓客茶觔。仍於戶部支辦。

茶芽歲額

舊例。江南歲解茶芽三百六十袋。連袋重六百三十觔。實茶四百八十觔。內廬州府六安州霍山縣三百觔。廣德州七十五觔。建平縣二十五觔。常州府宜興縣八十觔。順治八年。添入常州府解南茶二十觔。康熙五年。減六安茶。止解一百二十袋。計二百一十觔。自後觔兩俱連袋計算。十一年。

添取六安茶八十袋。計一百四十觔。二十三年。添取六安茶一百袋。計一百七十五觔。共計額解茶三百袋。五百二十五觔。內六安州茶六十四觔。十二兩。霍山縣茶四百六十觔。四兩。通計廣德。常州。廬州。三處。共額解茶芽七百二十五觔。三十一年。停解廣德。常州。二處本色茶二百觔。折徵解送戶部。止解廬州府六安。霍山茶五百二十五觔。五十九年。添取六安茶一百袋。雍正元年。添取六安茶三百袋。四年。添取六安茶一百袋。共解茶一千四百觔。俱連袋計算。



大清會典 卷一百五  
浙江江西福建湖廣四省舊例各解茶芽康熙三十一年定折徵解送戶部今仍將舊額開具於後以備稽考。

浙江省歲解茶芽共五百五觔內杭州府屬四十觔湖州府屬三十二觔寧波府屬二百六十觔紹興府屬四十觔台州府屬一十五觔金華府屬二十二觔衢州府屬二十觔嚴州府屬一十八觔溫州府屬二十五觔處州府屬三十三觔。

江西省歲解茶芽共四百五十觔內南昌府屬七十三觔十五兩南康府屬二十五觔贛州府屬一十一觔袁州府屬一十八觔臨江府屬四十七觔九江府屬一百二十觔瑞州府屬三十觔建昌府屬二十三觔撫州府屬二十三觔吉安府屬二十觔一兩廣信府屬二十二觔饒州府屬二十七觔南安府屬一十觔。

福建省歲解茶芽共二千三百五十觔俱建寧府產內薦新茶六百二十九觔採春茶五十九觔先春茶一千二十三觔次春茶四百十二觔紫笋茶二百二十七觔。



大清會典 卷一百五  
湖廣省歲解茶芽共二百觔。內武昌府興國州六十觔。岳州府臨湘縣一十六觔。寶慶府武崗州二十四觔。邵陽縣二十觔。新化縣十八觔。長沙府安化縣二十二觔。寧鄉縣二十觔。益陽縣二十觔。

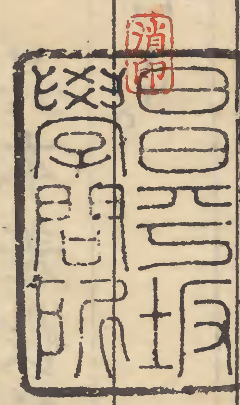
薦新米穀

凡薦新米穀。舊例。每歲秋初。江南常州府知府具本差役賫送。雍正元年。奉旨停止。



大清會典卷之一百五

三



大清會典卷之一百五

文政三

大清會典



