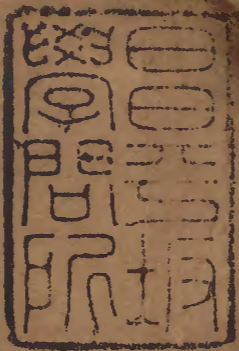


吏部處分則例



			九三五三	漢書門
		七〇	三	
	一八	〇		
冊	架	函	號	類

庫文同內		
九二五三	九二五三	漢書
一八	一八	
冊	架	函

內閣文庫		
番號	漢	9253
冊數	18	(10)
函號	296	97

共十八本

十五之九



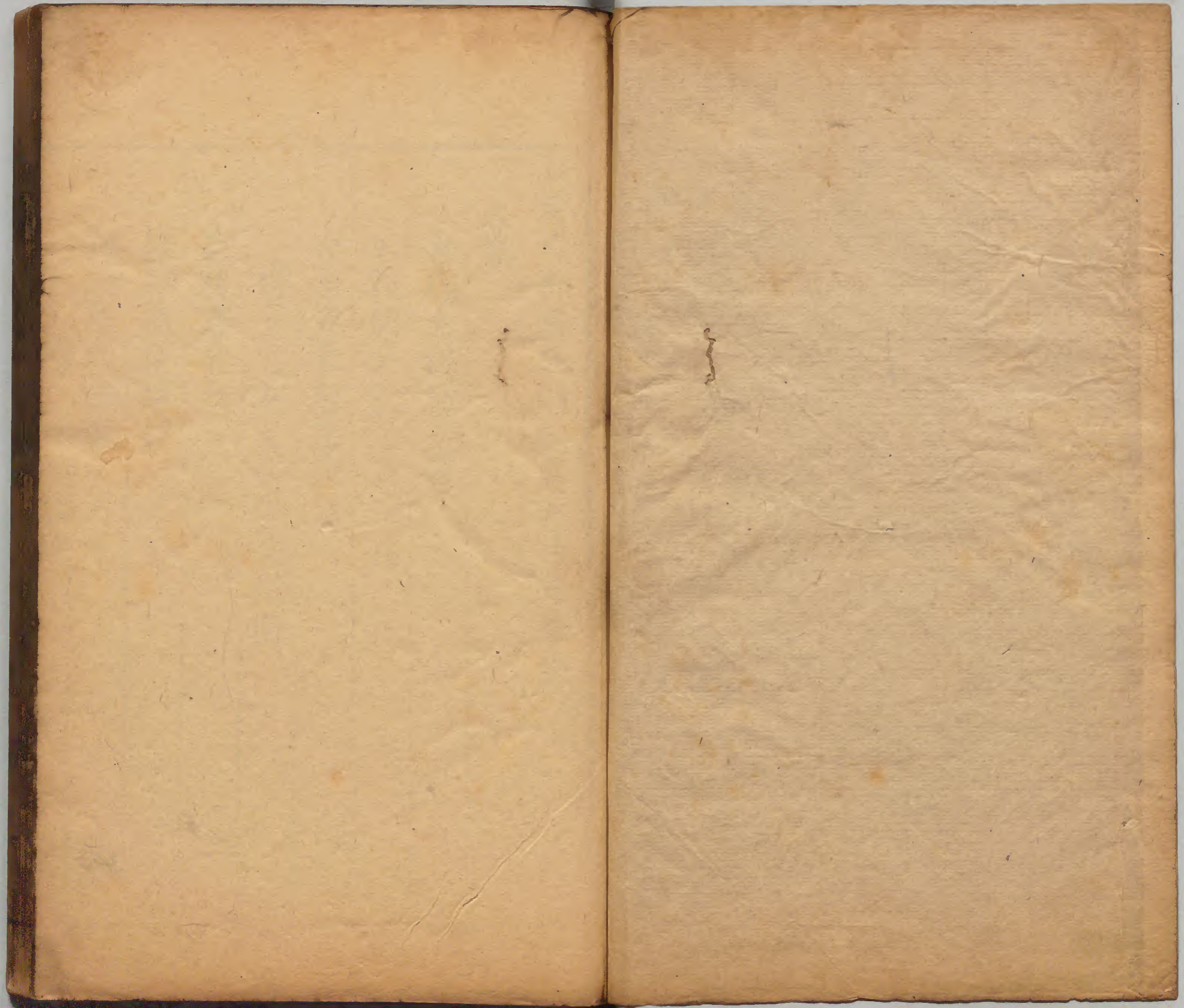
A 1 2 3 4 5 6 M 8 9 10 11 12 13 14 15 B 17 18 19

Kodak Gray Scale



© Kodak, 2007 TM: Kodak





欽定吏部處分則例卷之十五目錄戶

君場

倉場坐糧廳考核

坐糧廳支放銀兩章程

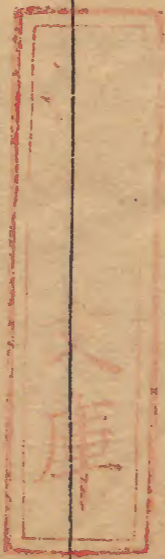
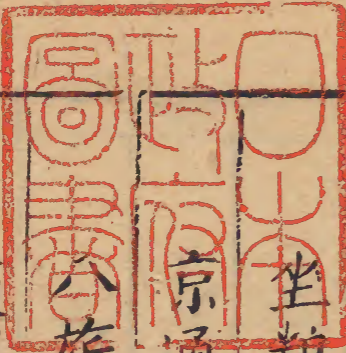
京通各倉新舊交盤

折并官兵支放俸向限期

交糧需索

嚴禁戳袋搶奪

糧袋推貯霉爛



保送運役倉書

欽定吏部處分則例卷之十五

倉場

倉場坐糧廳考核

一倉場經管各省漕糧欠五釐以上至一分者  
罰俸一年三年連欠五釐以上至一分者降  
一級戴罪督催

一坐糧廳經管漕糧欠不及一分者罰俸六個  
月欠一分以上不及二分者罰俸一年

坐糧廳支放銀兩章程

一凡各省解交通漕銀兩俱照例收貯通濟庫責成該大使典守該廳毋得移貯私署至支放各役腳價等項銀兩應按外給發令該廳如數秤兌傳齊應領運役人等當堂放給無得假手書吏轉發滋弊倘該廳將庫項移貯私衙照違令私罪律罰俸一年如派委值年書辦轉發雖無透支短放等弊亦照錢糧濫委匪人解送例罰俸一年至因委派轉發致書吏透支短放將該廳照錢糧濫委匪人

解送中途悞失例降一級調用如該侍郎明知書吏變短發不即將該廳查叅照不行查報例降一級留任未經查出照不行詳查例罰俸六個月

京通各倉新舊交盤

一京通各倉收漕整厰倉場侍郎標封封鎖察倉御史加封其鑰匙交倉場衙門于點厰放米時發倉支放遇有監督交代其封固整厰驗封零厰抽盤如有掩襍短少即揭報倉場

侍郎及御史等公同盤驗果寔治罪勒賠其  
監督新舊更替限兩月交代出結出結後  
盤查倉廩米石虧空將新監督題叅議處

八旗并官兵支放俸餉限期

一八旗官員俸米冊檔具領於每季上月初十  
日內送部八旗甲米并家口冊檔具領於每  
月十五日內送部俱移咨倉場俸米限兩  
月內放完甲米限一月內放完仍將各旗送  
檔戶部劄倉各倉開放月日咨明都察院查

核如有逾限係何衙門遲延查明叅奏至補  
領米檔於劄倉之日限十日放完交查旗御  
史就近稽查如限內不完將該監督并監放  
米石旗員議處違限一月者罰俸一年違限  
兩月者罰俸二年如八旗俸米每季於上月  
初十日以內甲米於每月十五日以內將米檔  
送部照造冊遲延例議處凡官兵俸餉銀兩  
亦照此例

交糧需索

一凡糧船運抵石壩土壩限十日內將米起完如起米違限以致回空船隻守凍者將坐糧廳監督革職倉場侍郎降二級留任若監督等受財革職治罪倉場侍郎不行題叅者降三級調用

一漕糧盤壩過閘運至京通各倉令各倉監督凡漕糧進倉時抽一二袋驗看入厥照例限三個月內全完若石壩土壩五閘大通橋京通各倉米到不即令過壩過閘及驗看時措

勒不令入厥者許運丁首告將監督等降二級調用倉場侍郎不行查叅者罰俸一年一坐糧廳及各倉書役人等向運官運丁指稱掣批等項費用名色勒索銀錢坐糧廳監督等不行查出者照失察衙役犯贓例議處倉場侍郎罰俸一年如監督等通同需索者革職交刑部從重治罪倉場侍郎不查叅者降三級調用

一京通各倉支放米石如有倉役人等揆和沙

土支放該監督不行查出者降一級調用

一各倉放米時如有倉役人等勒指留難需索

銀錢該監督不行查出者照失察衙役犯贓

例議處倉場侍郎罰俸六個月若知情過縱

需索者革職交刑部從重治罪不行查出之

倉場侍郎罰俸一年

嚴禁戳袋搶奪

一自大通橋等處運米到倉如有小賊戳袋搶

奪袋內流出之米查伊父兄或伊主係官俱

罰俸一年

糧袋堆貯霉爛

一漕糧起卸糧袋堆貯空隙處所責令經紀車

戶將葦泊上加蘆蓆二層以隔潮濕如有奉

行不力致口袋霉爛糧米成餅串運入倉等

弊除將口袋米石責令照數賠補外仍將該

役責草如倉場該御史不行查出照按爛漕

船該管官不報例罰俸一年

保送運役倉書



一坐糧廳所屬八行運役及倉役名缺責令通  
 州知州僉送誠寔良民應役如保送旗人及  
 以一人充兩三役者將該州知州降一級  
 留任

欽定吏部處分則例卷之十六目錄戶

漕運

通州私買漕米

折兌漕糧

運解漕糧議叙議處

押運完欠

押運等官捏具甘結

漕船夾帶私貨

稽查漕船起剥貨物

催償漕船定限

漕船過淮違限

漕船抵通完糧違限

保僉旗丁

軍丁充當書吏捏稱民籍

承緝逃丁

徵漕僉派收書

扣剋給軍銀兩

催償漕運

河漕撫督不題叅誤漕官員

開官越漕起板

挽和漕糧

監兌官到淮盤驗

失察短絀多索丁能濟事

監兌縱索

弁兵需索旗丁行賄

糧船具報失事兵役勒索

幫丁頭伍勒索陋規

修造漕船

捏報成造漕船

漕船沉溺

裝却柳枝

衛河阻滯

運丁運官不親身押運

湖南漕米運岳遲延

漕船販私闖關

糧船夾帶私鹽

附糧船禁止多帶鳥鎗

失察回空漕船多帶錢文

漕船回空夾帶硝磺

糧船失風議處

觸漏漕船

漕船黃河失風被搶掠

糧船說報漂沒

漕船失火

糧船失事押運官處分

旗丁水手生事

水手犯竊盜命案

廳員管押回空漕船

漕船回空遲延

漕船回次後風火事故

北河不速挑濬悞漕

漕船淺擱事故不報

遲延趕扣行月銀米

漕糧掛欠分賠

盜賣漕糧押運官處分

盜賣漕糧地方官處分

欽定吏部處分則例卷之十六

漕運

通州私買漕米

一漕船抵通如有交倉不足無故掛欠者概不  
准買別幫餘米抵補仍令倉場將掛欠之幫  
逐一開明移咨總漕著落領運官丁分賠于  
下年起解搭運如運滿無完照例叅處其有  
沿途失風失火事故等船所運漕糧一時沉  
失并搶救濕米等項事出意外令總漕查明

金匱要略卷之六十一  
一  
沉失搶濕米數報明戶部移咨倉場于本倉  
餘米內買補扣抵不准在通購買交納至給  
丁行月等項日用餘米抵通餘剩令坐糧廳  
查明給與驗票准其售賣如有私相買賣粳  
粟二米及交納不敷官丁在通購買米石抵  
補虧缺者交與通水道并通州知州查拿究  
治倘該道員知州不寔力稽查被倉場并巡  
漕御史拏獲題叅照失于查察例罰俸一年  
折兌漕糧

一糧道監兌官親歷水次稽查如有私自改折  
漕糧者該管州縣及領運官俱革職監兌官  
降二級調用糧道降二級留任米石照數追  
賠

運解漕糧議叙議處

一山東河南二省漕糧數少經營糧道十分全  
完者加陞一級欠一分者罰俸一年二次運  
時又欠一分者降一級調用欠二分者降二  
級調用欠三分者革職欠二分三分者初江  
次二次一側處分

南江北浙江江西湖廣漕糧數多經管糧道十分全完者加陞二級欠一分罰俸一年二次運時又欠一分者降一級調用欠二分者降二級調用欠三分者革職欠二分三分者初次二次一例處分

一總漕各省漕糧十分全完者加陞二級未完照倉場考核例議處

押運完欠

一押運同知通判押船抵通江南江北浙江江

西湖廣一次無欠者加一級二次無欠者加二級三次無欠者不論俸滿即陞河南山東一次無欠者紀錄二次二次無欠者紀錄三次三次無欠者加一級四次無欠者不論俸滿即陞一次掛欠者降一級留任二次掛欠者降二級留任三次掛欠者降三級調用各省掛欠均照此例議處仍將所掛欠之米分賠河南山東押運薊糧通判如有逗遛掛欠失風等事俱照例處分若漕米全完並無一切事故總漕

核寔具題亦照此例分別次數議叙

〔押運等官捏具甘結〕

一糧船到淮遇有短少該督即審明題參米石

留旗丁兄弟子侄一人交與監兌官購買趕

幫兌交押運官干總出具甘結呈報如押運

等官捏具甘結者降二級調用

〔漕船夾帶私貨〕

一漕運重船除准帶土宜定額之外不許夾帶

私貨令淮安濟寧地方嚴加盤查如運丁有

額外私攬客貨私載已貨查係開兌時夾帶者將未經查出

之監兌官降一級調用押運官降一級留任係沿途包買及通同

奸商搭船者將未經查出之押運官降一級調用其不行嚴禁

之該管糧道未經查出之盤查官俱罰俸一年若押運官有攬

帶客貨私載已貨者革職其該管糧道及監兌盤查等官照

前例分別查議至領運官如有夾帶將未經查出之押運官一併與

糧道等官照前例分別議處

〔稽查漕船起剥貨物〕

一重運漕船一抵楊村如遇河水淺阻令各帮丁先將貨物儘數起剥



如尚阻滯然後酌量起剥糧石并將江廣等船交漕運總督於過淮時照例實力查驗其山東河南各船艾該撫轉飭該糧道一體查辦除應帶土宜額數外不許絲毫多帶貨物仍轉飭該糧道嚴飭各運官弁切實稽查毋許中途包攬商貨及隱藏貨物不行起剥違者將旗丁照例治罪糧道等照例議處漕運總督每年派守備千總直隸提督每年遴派明幹同知二員有漕船入北運河時前往楊村會同運員幫員等嚴密稽查照例將貨物盡行起剥不許絲毫存匿至漕船抵通交先後並交倉場侍郎留心查察倘仍有貨物在船即行究明情由將旗丁分別治罪並直隸委員一併議處

催償漕船定限

一漕船自淮安起天津止計程二千三百五十餘里沿途州縣衛所重運北上催令出境如原限半日而違限一時原限一日而違限兩時原限一日半而違限三時原限兩日而違限半日原限四日以上而違限一日原限六日以上而違限一日半原限十二日而違限兩日者專催官罰俸一年督催上司罰俸半年如原限半日而違限三時原限一日以上

而違限半日原限兩日以上而違限一日原  
限四日以上而違限兩日原限六日以上而  
違限三日原限十二日而違限四日者專催  
官降一級調用督催上司罰俸一年如違限  
之期與原限之期相等專催官降二級調用  
督催上司降一級調用如違限之期逾於原  
限之期專催官革職督催上司降二級調用  
又押運官員受兌以至交倉曾於一二處逾  
限者罰俸半年三四處逾限者罰俸一年五

六處逾限者降一級調用七八處以上者降  
二級調用十處以上者革職其回空漕船如  
遇逆流其間設有閘壩蓄水之處俱照重運  
定期無閘壩之處原限十二日改限九日原  
限四日改限三日原限三日改限二日原限  
一日半改限一日又順流有閘壩之處亦照重  
運定例無閘壩之處原限半日改為三時一日改為半日四  
日改為兩日五日改為兩日半如有不行力  
催以致違限沿途文武官弁併隨幫官俱照

催償重運例議處至天津以北至通州係逆  
 流重運糧船每二十里限一日其回空船隻  
 係順流每五十里限一日山陽以南至浙江  
 其重運糧船如順流每四十里限一日逆流  
 每二十里限一日回空船隻如順流每五十  
 里限一日逆流每三十里限一日如有違限  
 催償押運官員按違限日期俱照前例議處  
 湖廣江西并江南等處行長江以至儀徵皆  
 由大江因風艱運難以逐程立限該督撫飭  
 地方官凡重運回空俱作速嚴催出境其自  
 儀徵至天津如有違限俱照前例議處設有  
 非常風阻冰凍淺滯之事難以副限俱令報  
 明免議

漕船過淮違限

一各省漕船江北限十二月以裡過淮江南江  
 寧蘇州等處限正月以裡過淮江西浙江湖  
 廣限二月以裡過淮松江江西湖南三處涉  
 歷險遠不克如限過淮俱准其於原限外寬

限十日山東河南限正月全數開行其經徵州縣俱限十月開倉十二月兌完有司無糧軍衛不備船隻以致遲悞過淮違限一月以上者督撫罰俸三個月糧道監兌官罰俸六個月違限二月者督撫罰俸六個月糧道監兌官罰俸一年違限三月以上者督撫俱住俸戴罪督催俟糧船抵通交明開復糧道等官俱各降一級調用如經徽州縣衛所等官船到無米有米無船及過十二月者俱罰

俸六箇月過正月者各罰俸一年過二月者各降二級留任至總漕係通管漕糧催償尤其專責及過淮以後令總河星速催償如依期過淮而抵通遲悞者河漕二督及沿河道官州縣等官亦照遲悞過淮例處分其白糧過淮抵通遲悞者俱照遲悞漕糧例處分監兌漕糧未經兌完捏報兌完或漕船未經開行捏報開行者俱降二級調用

漕船抵通完糧違限

一各省漕糧山東河南限三月初一日到通江北限四月初一日到通江南限五月初一日到通江西浙江湖廣限六月初一日到通俱限三月內完糧其道遠之省總以九月初十日為限若山東河南江北完糧在三個月之外江南浙江江西湖廣完糧逾九月初十日之限者俱以違限題叅違限不及一月者將押運官罰俸三個月一月以上者罰俸六個月二月以上者罰俸一年三月以上者降一級

留任於抵通完糧之日將過淮違限日期如筭如過淮違限十日已經處分者將違限逾限十日扣出免其處分松江江西湖廣完糧違限在十日以內即查明過淮有無違限如過淮違限十日已免其處分應一體扣免保僉旗丁

一旗丁須僉家道殷實之人令千總保結呈報衛守備并報知府再行驗看加具印結係州縣僉選者令州縣保結呈報知府驗看

加結如有掛欠將保僉官降一級調用一幫掛欠知府罰俸一年糧道罰俸半年幾幫掛欠照此遞加如將丁冊無名之人混行僉補將僉補之州縣官罰俸九個月

軍丁充當書吏捏稱民籍

一軍丁值當僉選之年無論大小衙門書吏俱一體僉點如本身辦公不能出運令子弟承頂出運概不得藉詞抗避各衙門亦不得出為庇護其承充書吏時應令該州縣官查明

是軍是民出結詳報以憑僉選如有以衛籍冒稱民籍冀避僉運該州縣官朦混出結者經糧道查叅照朦混出結例革職

承緝逃丁

一凡旗丁潛逃運弁即報衛移縣以文到之日起限百日尋獲如逾限不獲將承緝之專管衛所官罰俸一年協緝之州縣官罰俸六個月如該丁係由州縣僉選者即以州縣為專管罰俸一年該丁居住地方之州縣官為

協緝罰俸六個月

徵漕僉派收書

一蘇松州縣糧重倉多印官不能兼顧遊點老誠殷實書吏收糧如有僉派匪人侵蝕漕糧者書吏照律治罪州縣官照溺職例議處侵蝕米石即著官役名下嚴行追補至州縣收糧倘有贏餘米石飭糧道不時盤驗應有餘米若干計算明白存為修倉賑濟之用年底將存貯動用數目造冊報部仍令該撫不時

查察如有扶同徇隱及各州縣借名私加剝削苦累小民者即行叅寃照例分別議處

扣剋給軍銀兩

一運丁運糧設有給軍銀兩該管糧道務照定例給發取具衛脩印領如有預借扣剋情弊即將該管糧道等官題叅革職提問

催償漕運

一官員催償漕船無故容後幫之船前行前幫之船後行者其沿河地方係有佐襍等官專

管將專管佐襍等官罰俸九個月兼轄之州  
 州縣官罰俸六個月如該地方並無佐襍專管  
 係州縣自行催備即將州縣官罰俸九個月  
 其漕船入境日期該管官不行查明轉報者  
 罰俸六個月至前途州縣不行力催有碍後  
 船者後次州縣申報倉場查明催備不力之  
 員題叅議處如不親身赴河催備併坐視前  
 船阻抵不行申報者亦照催備不力之例議處  
 河漕總督不題叅誤漕官員

一河漕總督專管運糧應督率各官挑淺疏通  
 糧艘力催回空船隻如各官不預行挑淺及  
 力催船隻以致遲悞該督等不照例題叅者  
 各降二級留任

關官越漕起板

一關官越漕起板洩水誤漕者革職該廳員不  
 行稽查致誤漕務者降一級留任如曲為迴  
 護徇隱不報者降三級調用

撫和漕糧



一官員收兌漕糧多摻糠粃砂土及潮潤者該管官革職監兌官降一級調用該管之知府不行揭報降一級調用如係有意袒護將知府照徇庇例降三級調用其漕糧起兌開行後抵通兌交漕糧米多糠粃及有砂土潮潤者押運官革職管糧道降一級調用如無糠粃砂土潮潤經收官勒指不收者降二級調用

監兌官到淮盤驗

一漕糧開倉交兌時令額設監兌之同知通判等官親身赴次驗明米色純潔照數交兌糧船開行後仍令該員親押到淮聽總漕盤驗如有糧數不足米色不純題叅革職

失察短絳多索丁舵滋事

一糧船沿途提溜趕幫打閘過壩需用短絳如有兵役夫頭勒添短絳及勾奸猾短絳多索夫價從中取利該管各官漫無覺察照失察衙役犯贓例分別議處扶同徇隱者照縱役犯贓例革職倘有無賴棍徒把持議價率領

短絳多索價值與丁舵水手人等聚毆成傷  
地方官不能彈壓者照約束不嚴例降一級  
調用至丁舵人等催覓短絳不照定價給發  
以致滋事押運官不行查出照失於查察例  
罰俸一年若該管各官自行覺察查拿者均  
免議

監兌縱索

一監覓官員縱容蠹惡包攬橫行水次侵蝕漕糧  
者降二級調用

弁兵需索旗丁行賄

一漕糧所過地方如有催漕衙役需索旗丁銀  
錢并收受土宜禮物者將該管官照失察衙  
役犯贓例議處如弁兵衙役需索旗丁行賄  
押運官不即申報罰俸六個月知情故縱者  
革職治罪

糧船具報失事兵役勒索

一糧船被竊旗丁呈報本幫員弁移知地方官  
緝賊追贓被竊之船即隨幫前行不必守候

至強劫重案必須等候待驗應令該領運官  
具報會勘後州縣官立給印票催備前進并  
將盜劫守候緣由報明清督及巡漕御史查  
核倘有兵役勒索失察之該管文武員  
弁照失察衙役犯贓例議處

**幫丁頭伍勒索陋規**

一各省幫船沿途裁減陋規如有幫丁頭伍復行派  
斂私自婪收或於應給章程定數之外多行  
勒索者令各幫運丁呈控審究若官弁兵役

受賄將該管官弁題參革職審擬兵役治罪  
督運經催員弁故縱失察亦分別查參照例  
議處

**修造漕船**

一官員奉委修造漕船倘有遲延致誤冬兌冬  
開者革職或謊報朽爛或修造未竣報稱已  
完或朽爛船隻冊報掩飾者俱降二級調用  
如承造漕船推諉不行監造或檄催日久不  
完竣者俱降一級調用該管官督催不力者

罰俸一年如朽爛船隻不估價申報者亦罰俸一年

捏報成造漕船

一總漕於漕船回空時務查明寔係腐朽不堪難以加修者方入歲冊請造過淮時驗明果係堅固合式方准其銷筭如有捏報成造及板薄釘稀造不合式者總漕即將糧道并監造等官題參照修造漕船例分別議處仍將所給料價銀兩着各官賠補

漕船沉溺

一官弁將漕船沉溺情由不申報者降一級調用

裝卸柳枝

一回空船隻裝卸柳束俱各定限兩日如違限總河將該管官題參照勒指遲延例降二級調用或值大修河工將回空漕船裝帶柳束由總河題明如裝卸違限亦照此例處分

衛河阻滯

一豫省輝安河內三縣農務在 每年二四月而漕船抵臨清在於五月應於五月初一日為始封板塞渠如不封板塞渠以致漕船阻滯者 經管官降一級調用該管官罰俸一年該撫不行查叅罰俸六個月

〔運丁運官不親身押運〕

一運丁正身不押運雇覓匪徒及舵役代運者押運官罰俸六個月如運官並未因公羈絆以私事不親身押運糧船抵通起卸已完始行趕到者押運官不行查報照失於查察例罰俸一年巡漕御史照不行詳查例罰俸六個月如係因公羈絆押運官并巡漕御史一併免議

〔湖南漕米運岳遲延〕

一湖南州縣漕糧務於十一月內運至岳倉如遲至十二月中旬到者照過十二月兌開例議處如過十二月到者即照過二月兌開例議處如州縣糧米依期到次軍衛船隻已備

而監兌領運廳并交兌稽遲致過十二月者亦即照過二月兌開例議處如能依限過淮題明開復

糧船販私闖關

一惡棍恃衆及倚恃糧船任意販載私鹽不服盤查闖關闖關持械傷人明係押運等官不行約束知情故縱將押運等官革職如該管關開各官借端勒索故意留難亦許押運等官呈明題參究治

糧船夾帶私鹽

附糧船禁止多帶烏鎗

一長蘆兩淮產鹽之處遇回空糧船經過該地方各官并押空官并不行力催任其逗遛與風客回戶等私相交易致有夾帶者將該地方各官照煎販私鹽例議處押空官照回空糧船裝載私鹽例議處該管鹽務運司等官掣鹽出塲務將餘鹽嚴行巡查不許夾帶如有徇隱疎縱發覺令巡鹽御史將運司等官題參察私鹽例議處查瓜州係江口地方恐糧船夾帶私鹽從此出口每

年糧船回空時於瓜州江口派委瓜州營協同廳員寔力搜查以杜夾帶之弊至有私鹽事發該督等遵例將所獲私鹽究明買何場灶是何月日在何處裝運上船即將該管地方各官失察職名題叅沿途官弁有能拿獲糧船夾帶私鹽及運司等官有能拿獲灶丁船戶夾帶餘鹽者均照地方官拿獲私鹽例議叙其押運官弁於該管幫船一年之內並無私鹽事故者准紀錄一次各幫弁丁於免

糧後准帶土宜定額之外如有夾帶并包攬商船木筏及產貨馬頭地方官不行驅攢任其停泊攬裝一經查出糧道等官并產貨馬頭地方官照漕船夾帶例議處至押運糧船止准空重干總各帶烏鎗一桿以備巡守並令該漕督編列字號責令空重干總自行收貯以備稽查其餘軍器不許攜帶仍飭糧道衛備遵弁嚴禁搜查如有仍帶火炮并私行多帶烏鎗者將失察之該管官照失察

銚砲鳥鎗例分別議處

一糧船回空應令直隸嶺南督撫提鎮鹽政嚴飭產鹽地方該管官及專委搜查各員於糧艘停泊之處實力巡查毋許丁舵水手向肩挑背負之人逗遛收買以及土豪地棍預行窩囤如有此等情弊一面拏究一面仍催僦糧船依限前場得借端畧難致誤漕運倘徇縱失察致有私鹽帶往他處貨賣如有在北未經查出而在南之委員查出或別經發

覺即將未經查出之產鹽地方官押運官弁并專委搜查各員一併照例分別參處至經過之沿途州縣並非產鹽地方既不令兵役赴船搜查即有夾帶無從而知應免其查叅

〔失察回空漕船多帶錢文〕

一糧艘回空由通至津每船限定帶錢三串倘該船內家口較多者准其沿途零星易換使

用責令押空千總逐船查察并令張灣通判務關同知楊村通判節節防範天津總兵於



過關查驗私鹽之時一併稽查步軍統領倉場各衙門巡漕御史等不時訪察倘該船於定數之外有多帶錢文將該同知通判查參照失於查察例罰俸一年

漕船回空夾帶硝磺

一回空漕船路過山東時預於各省硝磺入境之處飭令地方官并分路巡查本省硝磺亦實力稽察毋許囤戶偷販河干暗送入船并令搜查私鹽之官帶查硝磺如查出私硝私

磺地方官照例議處外押運官照糧船夾帶

私鹽例議處查糧船回空夾帶私鹽例管船

職不知情者降三級調用

糧船失風議處

一漕船在內河失風押運官失於防範者罰俸六個月若汎水漲發猝不及防能厚救船隻修艙抵通漕糧並無虧折能買補全完者均免其議處倘船非十運不能厚救米有掛欠雖買補全完者仍照例議處

一漕船在大江黃河洞庭洪澤等湖遇風漂沒  
 勘實具題准與豁免領運地方官均免其處  
 分如在大江黃河領運地方官除遇風水  
 官各降一級調用至沿途地方官除遇風水  
 平順仍照定例原限日時催僱出境不得遲  
 悞外若遇風色不順并水勢漫大該地方官  
 與押運員弁公同計議暫停守候即將守候  
 日時申報該管上司并總漕於入境出境日  
 時冊內註明倘有不顧風色水勢催僱前進

在內河致有疎虞將該地方官罰俸一年押  
 運官罰俸六個月一俟風息水平仍立刻催  
 僱出境毋得藉詞守候任其停泊如有捏稱  
 風水未便停泊逗遛致有脫幫違限者總漕  
 并督撫查叅將不寔力催僱之地方官降二  
 級調用押運官降一級調用若汛水漲發猝  
 不及防其失風漕船地方官果能協同押運  
 員弁竭力肩救修驗抵通漕糧並無虧折者  
 應與押運員弁一例免其處分如不能協同

岸救以致漂沒者仍照例議處如船已滿號  
本丁自行雇募民船遇有風火事故聽其換  
船裝運糧米交納無虧失防領運地方各官  
亦俱免其議處

觸漏漕船

凡重運經臨令管河各廳汛於河道兩旁詳  
加察勘如有倒卸墻岸存留舊樁并插入樹  
根未經挖削者即時起除河道總督等不時  
委員查察據實申報其有因河底石塊舊樁

及柳根等項觸漏沉溺者令該管州縣防汛  
武弁會同探驗確實以觸漏具報免其失防  
處分將專管河務文武各員查參照沿河堤  
岸預先不行修築以致漕船阻滯例降一級  
調用兼管河務之地方官照失于查察例罰  
俸一年其查報不寔之委員照不行詳查例  
罰俸六個月

漕船黃河失風被搶掠

一黃河兩岸捕魚小船令清河縣知縣開具姓

名造冊編號責令該縣管河縣丞河標把總  
經管約束遇有糧船失風即令各駕小船先  
行救米次行救貨米聽 押運之員分散  
本幫各船貨物聽該縣丞等查明逐一交還  
失風之旗丁酌量出給飯銀錢支如該縣丞  
等並不稽查約束以致乘機搶掠或被旗丁  
呈首或經催漕之員稟報即將該縣丞把總  
查參照約束不嚴例降一級調用

糧船謊報漂沒

一漂沒船糧著沿途催餉各官及汛地文武官員親臨  
確勘是實各出保結取具運官結狀該督撫確查具  
題到日照例豁免如運糧官丁將未經漂沒船糧謊報  
漂沒並故將船放失漂流及雖係漂流損失不多不  
侵盜者照例治罪米石照數賠補其沿途催餉各官及  
汛地文武各官不親臨確勘的實處出保結者俱革職  
如不將情由申報者降一級調用如該督撫不嚴查確實  
遠行題豁後致詐冒事露將所題督撫降二級調用

漕船失火

一押運官員巡查不謹以致失火燒燬漕船者降一級留任地方官員不行協救延燒別船者罰俸一年

糧船失事押運官處分

一糧船盜案押運官罰俸九個月竊案押運官罰俸兩個月倘有隱諱分別強竊照例議處

旗丁水手生事

一押運官嚴押催償毋許丁舵水手登岸生事如有不遵約束匪徒會同該地方催償文武各官協拿寔治倘平時不行約束臨時又復

容隱者將押運官照溺職例革職

一糧船回空到省未經開兌之先俱責成本省巡撫及糧道等官開運出境之後責成漕運總督及沿途該管地方文武等官到天津以後責成倉場侍郎坐糧廳并天津總兵通州副將天津通州州縣等官各按該管地方嚴行稽查倘有頭舵水手人等一經犯事協同押運官弁立即擒拏按律懲治倘地方各官不行查拏事發之日將管糧道員坐糧廳天

津通州州縣通州副將等官并沿途該管地方文武官并均降二級調用巡撫漕運總督倉場侍郎天津總兵官各降一級留任如一經犯事即協拿申報者免議若已經申報而巡撫漕運總督倉場侍郎總兵官不行題叅將該督撫鎮等降一級調用

〔水手犯竊盜命案〕

糧船水手打死人命押運官照防範不嚴例降一級留任如水手為盜押運官照約束不嚴例降一級調用水手行竊押運官罰俸三個月

〔廳員管押回空漕船〕

一副丁跟隨運過淮抵通交糧完日押運官同隨幫官逐名查點令其管押頭舵水手回空押運廳員所押尾幫船糧起卸完日坐糧廳即將批迴印發呈送戶部查驗令其押空南下如坐糧廳勒措批迴不行印發投驗照勒措遲延例降二級調用如押運之員不候掣

批輒行押空回任者罰俸一年若不遵定例  
管押回空從陸路回省者照差遣官員枉道  
例議處如有托故逗遛不親管押回空以致  
頭舵水手漫無約束沿途生事將該管廳員  
照規避例革職

漕船回空遲延

一凡抵通遲延之船倉場勒限交糧回空不得  
有誤新運其不能依限回空者令總漕查明  
該省存船隻數限兌運開行如無戒存船

隻即將本省漕船搭運或本省船隻不能搭  
運即捐輸過船依限兌運開行其遲滯船隻  
來年開凍時沿河文武官員速催抵次如有  
不行雇船依限兌運開行即將在南之糧道  
監兌州縣等官題參照過淮違限例議處如  
有遲滯船隻不速催抵次即將在北沿河催  
僱回空之文武各官題參照催僱漕船定限  
例內回空違限計時日分別議處

漕船回次後風火事故

欽定吏部員例 卷一  
一漕船減存在次遇有風火事故運隨二弁均不能兼顧祇將收管之地方官職名開叅漕船回空到次後押運事畢遇有風火事故祇將隨幫職名報叅押運同知等官免其叅處

〔北河不速挑濬誤漕〕

一北河流沙應令坐糧廳各汛官弁及時疏濬如不速為挑濬有誤空重漕艘者經倉場及巡漕御史查叅將各汛官降一級調用坐糧廳罰俸一年倉場侍郎及巡漕御史不查出

題叅罰俸六個月

〔漕船淺擱事故不報〕

一漕船入境如遇淺擱事故押運并地方官不即查明申報者均罰俸六個月  
〔遲延扣剋行月銀米〕

一丁船到次三日內即將行月本色米麥遵照定額給發其折色銀兩解送糧道驗明將一半給發該丁開船一半封固到淮於各幫過淮時總漕同該道一面給該丁收領如本色給發愆期折色解送遲延或短少扣剋總漕即行



題叅其短少扣剋者照扣剋給軍銀兩例議處其給發愆期解送遲延者照違例支給例議處

漕糧掛欠分賠

一漕糧掛欠作為十分分賠總漕半分糧道一分監兌官半分總押運官半分運官一分半倉丁衛所官半分旗丁五分半分賠總漕等官如不於限內賠完照不作分數錢糧例議處弁丁分賠米石如限內不完仍著落總漕糧道等官賠償

盜賣漕糧押運官處分

一旗丁於漕船未經抵通之先沿途盜賣米石押運之同知通判不行查出不及五十石者罰俸一年五十石以上者降一級留任一百石以上者降一級調用二百石以上者降二級調用

盜賣漕糧地方官處分

一重運入境及漕船起剝令跟隨木幫脚尾而行不得離船自運仍責令該管道府州縣往來巡察如失察盜賣一起者州縣官罰俸六

個月道府罰俸三個月二起者州縣官罰俸  
一年道府罰俸六個月三起者州縣官降一  
級留任道府罰俸一年四五起以上者州縣  
官降一級調用道府降一級留任若失察一  
二起合筭米數至五十石以上者將該地方  
官降一級留任道府等官罰俸一年失察一  
起以至三起合筭米數至一百石以上者將  
該地方官降一級調用道府等官降一級留  
任州縣官如年內能拏獲二次者紀錄一次  
道府等官於所管境內一年內拿獲至四次  
者紀錄一次再有多獲照此遞加

欽定吏部處分別例卷之十七目錄

田宅

開墾荒地

隱漏地畝

丈勘報墾地畝

撥補坍塌沙洲地畝

濫給開墾執照

勸首隱田

回贖屯田

飭退屯田

徵解屯租津貼銀兩

直隸營田州縣議叙議處

廣東墾種起科

入川開墾

撥地錯誤

失察旗地私行典賣

旗人違禁外省置產

額定各門兩廠房租

隱匿入官田產

清查入官田房什物

苛索多收稅羨

失察屬員侵收契稅

田房契價在千兩以上者契尾粘連業戶原契

申送查驗

私置板棍擅責佃戶

欽定吏部處分則例卷之十七

田宅

開墾荒地

一各省荒地道府一年內開墾一千頃以上者  
 紀錄一次三千頃以上加一級四千頃以  
 上加一級紀錄一次六千頃以上加二  
 級州縣官開墾一百頃以上一紀錄一次三  
 百頃以上加一級四百頃以上加一級  
 紀錄一次六百頃以上加二級俟起科時

該督撫取具甘結具題之日分別紀叙如墾地後有復荒者道府州縣官將開墾之加級紀錄削去督撫布政使罰俸一年道府降一級住俸州縣官降三級住俸俱勒限一年督令開墾如依限一年內墾完准其開復限內不墾完者督撫布政使降一級再罰俸一年道府降二級調用州縣官降三級調用如前官墾過熟地後任官復荒者督撫布政使道府州縣官亦照此例議處所有加級紀錄俱准抵銷倘有未經開墾捏報已開及隱匿熟地稱為墾田者州縣官革職道府降四級調用督撫布政使降二級罰俸一年加級紀錄卓異即陞俱不准抵銷如將開墾荒地不照定例年分起科先期勒徵或過期不徵或私減地畝定額徵糧者州縣官革職道府各降三級調用督撫布政使各降一級留任如不照所限年分預詳請徵或勒民開墾及開墾地畝以多報少以少報多或伊先墾之地後

又重報開墾及荒熟地畝不分晰明白混報或應徵在民錢糧不查出者州縣官俱各降一級調用該管上司俱各罰俸一年如丈量地畝遲延限期及丈量之地不明白詳報不送文冊檄催又不申詳并令其監丈互相推諉者州縣官俱各罰俸一年該管官俱各罰俸六個月

一開墾田畝徵糧全完取結題報若遲悞不隨奏銷錢糧一同具題者照違限例議處

隱漏地畝

一凡現任文武官員有頂帶閑散官併休致鄉官或將熟地或將新墾增地隱一畝以上者降四級調用隱十畝以上者革職隱頃以上者革職治罪准其折贖永不叙用進士舉人貢監生員隱一畝以上者咨部斥革隱十畝以上者斥革治罪准其折贖隱一項以上者斥革治罪准其折贖永不叙用其所隱田地俱入官所隱錢糧按年行追一應州縣官員

將所隱田地不行查出不及二頃者降四級  
調用二頃以上者革職道員知府真隸知州  
等官將所隱田地不行查出不及五頃者降  
二級調用五頃以上者降四級調用督撫布  
政使將隱地不行查出不及十頃者降  
一級留任十頃以上者降二級留任罰俸一  
年又官員因不行查出隱地處分之時先有  
查出隱地併因墾地有加級紀錄者准抵其  
餘加級紀錄不准抵銷其地主已將本身地

呈報州縣而州縣不呈報司道府等官或州  
縣已經呈報而司道府等官不詳明督撫俱  
照隱地官員例處分其原首地主及原呈報  
官俱免督撫以下州縣官員以上離任後  
如有隱地被接任官查出其陞遷降調休致  
告病者俱照現任官例處分其革職官員俱  
按其地之多寡照律分別治罪

〔丈勘報墾地畝〕

一各直省督撫凡有開墾冊報即另委隔屬賢



員履畝丈勘所墾與所報之數果屬相符取  
 結送部勸墾之員准其題請議叙倘丈勘之  
 數不符即將原報墾官題叅照以多報少以  
 少報多例降一級調用如委勘之員一時朦  
 混日後發覺將委查出結之員亦照此例降  
 一級調用至於山田或先可耕種後因水冲  
 僅存石骨難以播種併濱江濱河之田前經  
 報墾後因水浸或經坍塌者應於水田六年旱  
 田十年將屆陞科之期令該督撫按年委員  
 覆加查核如果有坍塌更改之處據寔具題  
 請豁其成熟田地仍分別陞科如有應行改  
 正而互相狗隱者俱照荒熟地畝不分晰明  
 白例降一級調用陞科以後山田水田或彼  
 冲此漲彼漲此坍以新漲者補冲以新漲者  
 抵坍寔在冲坍者即予開除仍將每年開除  
 抵補細數造冊報部如該地方官不寔力奉  
 行督撫確查題叅亦照例降一級調用督撫  
 不題叅別經發覺者俱罰俸一年

撥補坍漲沙洲地畝

一凡沿河沙洲地畝坍漲悉令報官勘驗如此屬淤漲之地寔係彼處坍塌之數上下對岸顯有形跡可據者即遴委能員會同兩邑地方官擬寔勘驗秉公撥補如地方州縣官不查丈明確以致坍少補多坍多補少舛錯不公者照官吏不用心從寔檢踏律分別議處

如通同作弊杖二百罷職不叙如失於關防十畝以下免罪十畝以上至二十畝管二十每二十畝加一等罪止杖八十

濫給開墾執照

一惡衿土棍借開墾名色將有業戶田產串通里甲地隣朦官給照地方官不查明濫給者照不分晰明白混報例降一級調用

勸首隱田

一勸首與勸墾不同州縣官果能寔心勸諭增首多者照勸墾之例加畝頃一倍如勸首二百頃以上者紀錄一次六百頃以上者加一級八百頃以上者加一級紀錄一次一千頃以上者加二級如有借勸首名色滋事

擾民及謊報查出隱地累民多徵錢糧者照  
標報開墾例議處

回贖屯田

一凡軍丁回贖屯田一年限內贖不及十分之  
二者將衛所官弁

罰俸

三年例

回贖二分以上者免議回贖三

分以上者將衛所官弁照例議叙倘有捏報  
回贖衛所官弁不行查出者降一級調用各

該同知有清軍之責一併照例議處議叙

飭退屯田

一各省軍旂有屯田典賣與民者許備價回贖  
由衛所移明州縣飭令民人收價退田倘地  
方官不即飭退照承查遲延例按違冒分別  
議處如該丁不即備價混控退田及捏報混  
冒者將該衛弁照例處分各衙門書識人等  
有隱佔屯田情弊該管官均照失察衙役犯  
贓例分別議處

徵解屯租津貼銀兩

一屯田贍運田祖佃欠不清俱令該衛一面報明司道一面移縣勒追其津貼銀兩令各衛查明造冊如屯田錢糧本係在衛徵收者此項津貼銀兩即由衛隨正徵收如裁衛歸併州縣徵收者即由州縣隨正徵收批解道庫按幫給發如餘租津貼等銀有惰徵拖欠查叅者將該州縣照不作十分之雜項錢糧未完例議處

直隸營田州縣議叙議處

一直隸營田州縣令該道等勸導查察如州縣寔力督課三年之內著有成效出色者各該道府廳州據寔詳報由司核轉保題照水利營田府原議准照卓異例不論俸滿即陞倘有怠忽因循并将工本以完作欠以欠作完等弊即行揭報叅處追賠并飭各該道府廳州秉公查察據寔詳報如有濫舉徇庇等情該督亦即查叅照例議處

廣東墾種起科

一廣東省山多田少無田耕種窮民趕山搭寮  
 取香砍柴燒炭等項令各州縣每寮給牌遇  
 有遷徙消長赴縣添除倘窩藏奸宄勾通匪  
 類報官究治至入山之窮民赴官報明搭寮  
 居住種蔗種靛山主經官驗准其官山內除  
 搭寮工作外令民自行墾種該督撫相地制  
 宜分別起科每年開墾畝數年底造具清冊  
 送部查核若地方各官有以多報少勒索情  
 弊照開墾荒地例議處

查開墾荒地以多報少州縣官降一級調

用該管司  
 罰俸一年

如文武各官漫不經心約束以

致窩藏奸宄勾通匪類等弊題叅照溺職例

革職通誥 上司均免議

八川開墾

一四川及隣省各督撫嚴飭各屬凡入川開墾  
 之民令原籍地方官給與印照至川繳送該  
 管地方官以便稽查其有久住川省之人欲  
 往他省探親或他省之人欲至川省探親者  
 俱令稟明該地方官給照前往回日取所往

之地方官回文銷照如無印照借開墾探親  
 名色混行出入者許經過地方官查明即行  
 驅逐不許容留以致擾累地方其沿途經過  
 地方官役或不能稽查或得賄故縱或借盤  
 查名色肆行需索貽累平民者該督撫及該  
 管上司一經察出即行題參照例分別議處如  
 該督撫並該管上司不行嚴查題參者事發  
 將該督撫並該管上司亦照例分別議處

**撥地錯誤**

一凡官員撥補地畝不詳查部文原定款項錯悞撥取或原定  
 款項有不便撥給情由不預先詳明擅與改撥者俱罰俸一  
 年若徇情改撥者將差委部員降三級隨旗行走

**失察旗地私行典賣**

一八旗地畝自清查之後如有違例私行典賣者清查旗下家  
 奴及開戶人  
私典旗地係乾隆十八年九月奉旨准行清查  
 民典旗地係乾隆十九年二月奉旨准行事發將失察之  
 地方官照失於查察例罰俸一年若將旗地長租與民至三年  
 以外至餘年者事發將失察之地方官照失察私典例減等罰俸九個月

**旗人違禁外省置產**

一八旗人員置買產業於各省者令各旗人員據實首報交與各省督撫按其產業之多寡酌量限期勒令全數變價回旗如有隱匿不首及首報不實者照侵佔田宅律治罪所置財產入官如有地方官扶同徇隱不實心查察事發將州縣官降三級調用未經查出之知府降一級留任督撫司道罰俸六個月至於查禁以後仍有違禁於各省置產

此例係雍正十二年十二月

十四日奉

旨准行若奉到定例以後有置買產業者即係違禁私相授受或託民人出名詭名寄力等事一經查出田產入官照

例治罪失察之地方官照失於查察例罰俸

一年

**額定各門兩廡房租**

一大宛二縣各門兩廡房租應照所額定額徵收其續蓋續倒房間三年一次查明報部如將續蓋房間匿不增租及房間並不倒塌捏報開除者應照隱匿稅船例計間數分別處分

**隱匿入官田產**

一官員凡入官田產隱匿不舉者革職未經查出之知府降一級調用司道罰俸一年巡撫罰俸六個月其令人居住耕種不納租銀者州縣官降一級調用該管官罰俸一年如估價短少或不候估價部文即賣者俱罰俸一年該管官罰俸六個月

清查入官田房什物

一凡虧空貪贓官吏一應追賠銀兩各該督撫委清查官產之員會同該地方官令本犯家屬呈明時價當堂將田房什物分別低昂公同確估詳登冊記申報上司仍令本犯家屬眼同售賣完項如有官吏侵漁需索許該犯家屬并買主首告照侵盜錢糧及受枉法贓律從重治罪該管上司不行嚴查故為狗庇照狗庇例降三級調用

一凡田房產業一經入官即令本犯家屬立將契券呈官出業該管官眼同原主秉公估定價值出示速售有願買者即給與印照照內



開明不許原主勒索找價仍令買主出具並無  
假冒影射甘結存案如該管官仍有縱容原  
主踞佔影射者或被旁人首出將踞佔之家  
屬併影射之親友俱照隱瞞入官財物房產  
律坐贓論罪該管官草職該管各上司降三  
級調用倘並無影射情弊而首告之人故行  
捏詞陷害按律反坐如經管胥役佔住侵租  
該管官毫無覺察事發照縱役婪贓例草職  
一清查官產之員不時稽查如地方官吏有將  
入官田房私自租人侵蝕租銀者申詳督撫  
照數追賠外仍照侵盜錢糧例治罪至變價  
一應什物俱交與該管官勒限六個月限同  
本犯家屬照數變賣如逾限未變者罰俸六  
個月二限以後不完每限罰俸一年若有竊  
換等弊許本犯家屬及旁人首告查寔加倍  
追賠仍照侵盜錢糧例治罪  
一應變之田房產業價估一千兩以內者務於半  
年限內變完限內不完者罰俸六個月二限

以後不完每限罰俸一年至於僻小州縣有  
 一千兩以上之產或無有力之家及雖係大  
 邑通都而田房價值至數千兩以上一時不  
 能即售者令該督撫酌量定限一年或分作  
 二年完解其定限二年者如有售主先交價  
 銀一半即令其管業其餘銀兩於次年交清  
 給與印照該管官先將分年完解之處詳明  
 上司咨部存案至所收銀兩分年解交藩庫  
 出具庫收送部查核如一年限內完解不及

該年分數將該地方官罰俸六個月二年以  
 後不完每年罰俸一年限內全完一千兩一  
 案者准其紀錄一次以次遞加

苛索多收稅羨

一內外各省市集落地稅其在府州縣城隍及烟  
 驛集貿易衆多且官員易於稽查照舊徵稅  
 但不許額外需索重複徵收若在鄉鎮村落  
 則全行禁革不得假借名色巧取一夫至民  
 間置買產業亦不得苛索擾累多收契羨如

有前項情弊題叅將違禁多取之員革職治罪該上司不題叅者照不揭報劣員例分別議處

失察屬員侵收契稅

一凡所屬州縣有侵收契稅情弊將該管知府直隸知州一併查叅係直隸州侵收者將該管道員一併查叅仍將徇隱失察之處分晰聲明如係有心徇隱者降三級調用止於失察者降一級留任

田房契價在千兩以上者契尾粘連業戶原契申送查驗

一州縣給發契尾如田房契價在千兩以下者毋庸申送道府查驗其契價在千兩以上者令各該州縣將所填契尾粘連業戶原契按月申送知府直隸州查驗直隸州申送該管道員查驗相符即將契尾截裁兩半仍定限十日發還州縣一給業戶收領一存俟彙送審司稽核如州縣不按月申送查驗及道府

直隸州逾違定限不行給還查明至十日以上者罰俸六個月二十日以上者罰俸一年一月以上者降一級留任或道府直隸州已按期給發該州縣不即給還業戶收執亦照此例議處仍令道府直隸州及該州縣於契尾上註明呈驗并各給發月日以備查核至道府直隸州查驗不力仍有私改侵挪之處照州縣侵收契稅該管道府直隸州分別徇隱失察定例議處

〔私置板棍擅責佃戶〕

一凡不法紳矜私置板棍擅責佃戶及將佃戶婦女佔為婢妾者草去衣頂職銜分別照律治罪地方官失覺察者照失於查察例罰俸一年若已經發覺不行查究照徇庇例降三級調用該管上司不行查出照不行詳查例罰俸六個月如有受財故縱情弊題叅草職審擬治罪

欽定吏部處分別例卷之十八目錄

戶口

編審丁人

紳衿一體編次保甲

順天府屬出旂人等編入里甲

隱瞞遺漏男女

旂人放出為民

旂下人買民

失察奉天民人賣身

偷賣贖關外人犯家屬

誘賣人口

興販人口不報

畧賣人口處分伊丰

畧賣番仔

誘充戶口

投充人作民

拐帶男婦

誘騙子女殘害

八旗迷失幼童幼女

查拏拐犯

買良為娼

臺灣民人偷越苗地

滿營雇用漢人

出差買女人

失察官媒私養婦女

欽定吏部處分則例卷之十八

戶口

編審丁人

一各省五年編審壯丁一次統於年終造冊具題如不照限題報者將經管各官俱照違限例議處如府州縣官假編審造冊科派小民者革職提問司道等官明知朦隱不報者亦革職提問若揭報督撫不行題叅或被百姓首告或被科道指叅將督撫亦革職

紳衿一體編次保甲

一直省督撫轉飭府州縣等官將紳衿之家一體編次聽保甲長稽查如有不入編次者該地方官詳報題叅比照脫戶律治罪地方官贍徇情面不據寔詳報者照徇庇律議處查保甲之法有充保長甲長之後又有十家輪值支更看冊之後紳衿既已列身仕籍肄業膠庠并齊民內衰老廢疾及寡嫗之家子係尚未成丁者應俱免其充役輪值

順天府屬出旂人等編入里甲

一出旂人等有情愿入順天府屬州縣為民者著該旂咨報戶部外即詳細造冊將伊等戶口委員解送順天府該府即委員將為民人等遞送伊等願入之州縣查收仍咨覆該旂查核并轉飭所屬地方官將伊等編入里甲給與印票造冊申送備案令地隣鄉保互相稽察如遇有遷徙貿易等事亦令報明州縣存案若地方官收明不即編入里甲日後



查無其人者均照脫漏戶口律分別議處

隱瞞遺漏秀女

一挑選秀裔該佐領等取具族長確實保結叅  
佐領等再加詳查如有隱瞞別經發覺其隱  
瞞之人係官革職係平人交刑部治罪族長  
及該管官知情者降二級調用領催鞭七十  
族長係兵丁鞭七十若不知情該族長草率  
具結者係官罰俸一年兵丁鞭五十佐領驍  
騎校不行詳查遽以轉報罰俸六個月該叅

領罰俸三個月領催鞭五十當挑選之時如  
遺漏未曾傳知係佐領驍騎校領催遺漏將  
佐領驍騎校罰俸一年領催鞭五十族長家  
長均免議若族長遺漏係官罰俸一年兵丁  
鞭五十不行詳查之佐領驍騎校罰俸六個  
月領催鞭二十五家長免議在屯之秀女令  
該佐領驍騎校派領催前往稽查如有隱瞞  
遺漏等弊將派往之領催照在京族長例議  
處至在京之族長及該管官除知情扶同隱



瞞及遺漏不行傳知仍與京城一例處分外  
其草率具結之在京族長叅佐領驍騎校比  
照京城例各減一等處分此等隱瞞遺漏情  
由如該管官於事後察出首報將族長家長  
照例處分該管官減二等議處族長家長於事  
後出首將族長家長及該管官減二等議處  
其有頭面肢體殘疾之女令家長同族長報  
明該管官送都統等驗明報部違者家長係管罰  
俸一年兵丁鞭五十族長係官罰俸六個月

兵丁鞭三十該管各官毋庸議事後出首者  
家長減一等處分族長免議

旂人放出為民

一凡八旂滿洲蒙古家人不許賣給漢軍民人  
違者將所賣之人并價俱入官買賣之人係  
官罰俸一年收稅官罰俸九個月其滿洲蒙  
古家人有違例贖身放出為漢軍民人者係  
官亦照買賣例處分其喀爾喀厄魯特亦不  
許漢軍民人買違者係官降一級調用將人

入官

旂下人買民

一旂下人買民人無論地方着用正印官印信准買令用印衙門速呈戶部由戶部轉行該撫令該地方官曉諭如用印官十日內不將所買緣由呈報戶部者罰俸一年如竟不呈報者降一級留任

失察奉天民人賣身

一凡奉天錦州二府民人除女子聽父母聘嫁外有將子女典賣與別省民人帶去并典賣與旂下者失察之州縣官罰俸九個月

偷賣贖關外人犯家屬

一叛逆人犯妻子家僕已撥給山海關以外為奴有私行賣贖者賣贖之人係官卒職專管各官俱各降二級調用如偷賣贖軍流等犯妻子家僕者亦照此例議處

誘賣人口

一境內有夥眾哄誘畧賣人口藏頓地方該管

官失察未經查拏降一級調用知情故縱者  
革職該管上司徇庇不將故縱之屬員查叅  
降三級調用

興販人口不報

一地方有興販婦人子女轉賣圖利等事地方  
官匿不申報照應申不應申律罰俸九個月  
畧賣人口處分伊主

一凡旗下家人將護來人口隱藏在家販賣伊  
主明知匿而不首者係官革職若不知情夫

於覺察者罰俸三個月其城外園內所住家  
人有犯本主亦照此例議處不嚴行查拏之  
該管官罰俸一年若經該管官訪聞拏獲或  
伊主出首及犯久自行投首者將該管官併  
主人俱免其議處

畧賣番仔

一內地人民如有違禁畧賣番仔文武官弁稽  
查不力者照外國之人私自進口不行查報  
例專管官降一級調用該管上司罰俸一年

知情故縱者照諱盜例革職受賄徇縱者叅  
革治罪

謊充戶口

一凡外省官員將朋友家人寫入伊家口數內  
者降一級調用

投充人作民

一官員將投充滿洲之人稱為納糧之民者地  
方官降一級調用轉申之上司罰俸一年巡  
撫罰俸六個月如先稱不係投充後報投充

者地方官罰俸一年該管上司罰俸六個月  
巡撫罰俸三個月如將投充滿洲之人稱為  
納糧之民改糧冊年月移送者革職未經詳  
查轉申之上司降一級調用巡撫罰俸一年

拐帶男婦

一在京五城地方如有搶奪路行婦女以藥餅  
迷去幼小子用術拐帶男婦子女或賣或  
自為奴婢者將不行查拏之該管司坊官降  
一級留任在外直隸各省地方如有搶奪迷

拐等事不行查拏之該管州縣吏目典史等官各降一級留任知府直隸知州總捕廳俱罰俸一年道員罰俸九個月

誘騙子女殘害

一地方有用符咒誘騙子女毀其肢體灸取腦髓等事本邑地方官不嚴拿懲治照不能察緝奸民例降二級調用此等誘騙之人潛往別邑將聽其容留窩頓不行查拏之地方官照盜賊經過伊汛不行窮追例降一級留任

八旂迷失幼童幼女

一八旂迷失幼童幼女或因番捕人等不加意巡緝以致奸徒內外勾通誘拐轉賣或係不肖旂人將幼小子女希圖隱匿因而謊報迷失寄養他處應令步軍統領各衙門一面通行各直省轉飭各屬留心查緝一面遴選幹捕嚴緝奸拐並收留不報之人果能寔心緝獲者該管官按拏獲名數議叙拏獲一二名者准其紀錄一次三四名者紀錄二次五六

名以上者准其記錄三次倘該地方有窩拐誘拐收留不報之該管捕不行查拏被別處番捕緝獲者將該管官亦按窩誘收留名數處分一二名不行查拏者罰俸六個月三四名不行查拏者罰俸一年五六名以上不行查拏者降一級留任倘奸徒將誘拐之人遠遁他方轉賣經地方官拏獲供出曾在某地方容留者將拏獲與容留之各該地方官亦照在京該管官例按其名數分別議叙議處

〔查拏拐犯〕

一京城內外地方有迷失子女之案該管衙門均於報到之日一面行內外看守城門官兵層層邏訪加意盤詰即一面飛飭所屬該管員弁選差緝獲並通飭內外城附近地方官弁一體稽查嚴緝務獲如該管官弁不即轉報關緝以致遲誤者照推諉事件例議處至地方官承緝失察處分查幼童迷失事起倉卒或逃或拐情節未明應俟緝獲之日審

係迷拐照例分別議處如該管官將迷拐人犯寔加緝獲者免其失察處分准予紀錄一次其別處地方員弁有能盤獲者准其紀錄二次至於外省此等案件各該督撫務飭地方文武官員據報亦即移關嚴緝照例一體辦理

買良為娼

一凡旗民人等有買良為娼或將家人婦女縱為娼者係官革職治罪家人將伊自置婦女

縱為娼者若主不知情係官降一級留任罰俸一年若主知情係官亦革職治罪族長係官罰俸一年城外令五城司坊官查拏外省令州縣官查拏若不查拏被旁人拏獲將地方官罰俸一年該城御史該管府廳罰俸三個月

臺灣民人偷越苗地

一臺灣民人偷越苗地該地方文武員弁如能寔力巡查一年之內拏獲十名者准其紀錄



一次再有挈獲按其名數遞加議叙倘有民人偷越別經發覺者照失察民人擅入苗地例降一級調用上司罰俸一年若有賄縱情弊照私放出口例將該管官革職計贓論罪如兵後受賄故縱該管文武員弁如係失察照失察衙役犯贓例議處係故縱照縱後貪贓例革職

滿管僱用漢人

一各省駐防官兵僱用漢人令理事同知查明

造冊交地方官查察立案倘造報不寔并地方官不寔力查察者均照失於查察例罰俸一年如有奸匪改易姓名竄入潛匿有心狗隱者發覺之日照狗庇例降三級調用

出差買女人

一凡官員出差私買女人者俱按律分別強和強娶者革職和娶者降三級調用如議以降調題覆欽奉

特旨革職之案後不援照引用

失察官媒私養婦女

一官媒人等將婦女私養在家糾結匪類局姦  
圖騙以及當官交領婦女久養在家逾限不  
賣希圖重利者該管地方官不寔力查拏事  
發照不寔力奉行察訪窩家例罰俸一年

欽定吏部處分則例卷之十九目錄

鹽政

鹽課初恭

鹽課限滿

兩廣鹽課

兩浙場員減輕處分

銷引

長蘆代銷鹽引

鹽引賣與別縣

巡鹽御史考核

各省徵課銷引全完議敘

廣東收鹽官議叙議處

雲南鹽課奏銷

雲南鹽斤換和沙十

煎販私鹽

管鹽官失察場灶販私

大夥私鹽失察及拿獲議處議敘

大夥私鹽拿獲及半免處分

大夥私鹽拒捕

故縱鹽梟

失察小夥私鹽

小夥私鹽拒捕

拿獲鹽梟過半免疎防處分

糧船回空夾帶私鹽

鹽船失風失火

鎮江閘口盤查私鹽

湖廣盤查私鹽

松所緝私准浙江巡撫核叅

鹽徒搶奪開闢

給照販私

禁草私立鹽標

已撫鹽梟復行販私

匿報鹽梟

混將平民作私販鹽犯查拿

地方官承審鹽犯不實

拿獲私鹽不照律治罪

兩淮鹽場失察私販蕩草

禁墾泰州屬海灘蕩地

修築鹽池

侵入私搗贓物

興販私茶

盤查私茶

失察私搗私茶因公出境免議

欽定吏部處分則例卷之十九

鹽政

一 蓋課初叅

一 兼管鹽務之知縣知州知府布政使各道欠  
 不及一分者停其陞轉欠一分以上者降俸  
 一級欠二分三分者降職一級欠四分五分  
 者降職三級欠六分七分者降職四級以上  
 俱令戴罪督催停其陞轉完日開復欠八分  
 以上者革職

一運司提舉司分司大使等官係專管鹽課之官欠不及一分者停其陞轉罰俸六個月欠一分者罰俸一年欠二分者降職一級欠三分者降職二級欠四分者降職三級欠五分者降職四級以上俱令戴罪督催欠六分以上者俱革職

一巡撫監管通省糧餉其鹽課考成欠一分者罰俸三個月欠二分者罰俸六個月欠三分者罰俸九個月欠四分者罰俸一年欠五分

者降俸一級欠六分者降俸二級欠七分者降職一級欠八分者降職二級欠九分者降職三級欠十分者降職四級以上俱令戴罪督催停其陞轉其署官催徵督催處分俱照正官例議處署印不及一月者免議

鹽課限滿

一鹽課被叅後兼管鹽務之州縣官限一年其年限內不完不復作分數照原叅分數處分欠不及一分一年內不全完者降一級留任再



限一年戴罪催完如再不完照伊所降一級  
調用欠一分二分一年內不全完者降三級  
調用欠三分四分一年內不全完者降四級  
調用欠五分六分一年內不全完者降五級  
調用欠七分以上一年內不全完者革職

一兼管鹽法之布政使各道併知府直隸知州  
被叅後限一年半全完如欠不及一分年限  
內不全完者降職一級停其陞轉欠一分二  
分年限內不全完者降三級調用欠三分四

分年限內不全完者降四級調用欠五分六  
分年限內不全完者降五級調用欠七分以  
上年限內不全完者革職

一各省兼管鹽法之巡撫限二年全完如欠不  
及一分二年內不全完者停其陞轉欠一分  
二分二年內不全完者降職一級欠三分四  
分二年內不全完者降職二級欠五分六分  
二年內不全完者降職三級欠七分八分二  
年內不全完者降職四級欠九分十分二年

內不全完者降職五級以上俱令戴罪督催完日開復

一運使提舉分司被叅後限年半全完大使限一年全完如限內不完者不復作分數仍照原叅分數題叅運使提舉照布政司地丁錢糧例處分分司大使照州縣官地丁錢糧例處分接徵接催官員以到任之日為始接徵州縣大使等官限一年接催布政使道府直隸知州運使等官限年半接催巡撫限二年如不能完題叅之

日照現在未完分數以初叅例處分

兩廣鹽課

一兼管鹽務之司道府州縣官叅及一分者罰俸一年欠一分者降職一級欠二分者降職二級欠三分四分者降職三級欠五分六分者降職四級欠七分者降職五級以上俱令戴罪督催停其陞轉欠八分以上者革職專管鹽務運司提舉分司大使等官欠不及一分者降職一級欠一分者降職一級罰俸一



年欠二分者降職三級欠三分者降職四級  
以上俱令戴罪督催停其陞轉欠四分者降  
一級調用欠五分者降二級調用欠六分以  
上者革職其戴罪督催各官如限滿不完仍照原  
定鹽課限滿例議處 兼照鹽法之巡撫初  
叅限滿俱照原定鹽課例議處署官催徵督  
催俱照正官例議處署印不及一月者免議  
其接徵接催官員俱以到任之日起限滿不  
完照現在未完分數以初叅例處分

兩浙場員減輕處分

一兩浙各場鹽課錢糧令場員就近設櫃代徵  
原封解交各縣拆併其代徵場員如初叅欠  
不及一分者免其議處欠一分者罰俸三個  
月欠二分者罰俸六個月欠三分者罰俸九  
個月欠四分五分者罰俸一年俱免其停陞  
督催欠六分者降職一級欠七分者降職二  
級仍令戴罪督催欠八分以上者即行革職  
原欠不及一分年限內不全完者罰俸六個

欽定吏部員例 卷一  
月原欠一分年限內不全完者罰俸一年原  
欠二分三分年限內不全完者降一級留任  
再限一年督催如再不完照所降之級調用  
原欠四分五分期內不全完者降一級調  
用原欠六分以上年限內不全完者革職如  
該場員催徵不力許該縣提比經識倘將已  
徵錢糧內有那移侵欺情弊即行揭報照那  
移侵欺例分別處分若該縣平時不能稽察  
查揭致有虧空別經發覺者將該縣照直隸

州知州失察屬員虧空例議處至有一場坐  
落兩縣者其場員兩地未完分數應會集併  
案處分

銷引

一銷引欠一分者停其陞轉欠二分者降俸一  
級欠三分者降俸二級欠四分者降職一級  
欠五分者降職二級欠六分者降職三級欠  
七分者降職四級以上俱令戴罪督銷欠八  
分以上者革職其戴罪督銷者限一年銷完

如年限內不完照徐淮等倉錢糧年限內未完例處分如行鹽地方各官有私派戶口勒買銷引者州縣官革職未經查報之司道府等官各降三級調用巡鹽御史及兼理鹽法巡撫不行查叅者將巡鹽御史降一級調用巡撫降一級留任如鹽引不行題明私自那撥者該管官各降一級調用巡鹽御史降一級留任兼管巡撫罰俸一年其前官已完銷引不行送部及保題鹽引遲延或申報鹽引前後矛盾者將該管官罰俸一年巡鹽御史及兼管巡撫俱各罰俸六個月

長蘆代銷鹽引

一長蘆州縣督銷鹽引如寔遇水旱災傷鹽引不能銷售經鄰邑代銷者該督暨鹽政據寔聲明免其議處外其並非災歉之歲銷引不及分数雖鹽已代銷仍按其未完分数查叅照例議處於次年詳加察核如能比上年多銷一分准將上年處分題請開復其本年查

有未完分數仍行照例查叅如不能多銷或更  
 不及上年分數除上年處分不准開復外仍  
 按本年未完分數查叅議處統再俟次年比  
 較多少分別查辦至本年督銷額引業至八  
 分以上其通融代銷僅止一二分者無庸叅  
 處

引賣與別縣

一此縣之引賣與別縣者未經查報之府廳  
 罰俸年道員罰俸九個月布政使按察使罰俸六個月

巡鹽御史考核

一巡鹽御史鹽課欠不及一分者罰俸一年欠  
 一分以上者降俸二級欠二分以上者降職  
 一級留任欠三分以上者降職二級留任欠  
 四分以上者降三級調用欠五分以上者降  
 四級調用欠六分以上者降五級調用欠七  
 分以上者革職

各省徵課銷引全完議叙

一各省經徵鹽課督銷鹽引催徵各官能於奏

銷前催徵全完或前官並未徵解接任官於  
 奏銷前催徵全完總以一官全完一年課引  
 者無論正署俱照地丁錢糧 例議叙其  
 兩浙代徵場員全完五萬兩以上者准其紀  
 錄一次不及五萬兩奏銷前全數通完者統  
 兩年合算將兩年應徵之數徵收全完亦准  
 其紀錄一次通融銷售地方及正課雖完羨未完併本  
 年帶銷之項未完者俱不准議叙該督撫鹽  
 政於題銷疏內分晰聲明以憑核議如有未

完捏報全完者俱照地丁錢糧捏報全完例  
 議處

廣東收鹽官議叙議處

一廣東場員收鹽每年按額分作十分如額外  
 收足一二分者記功示獎三分以上者照一  
 官全完一年課引例准其紀錄一次其協辦  
 効力委員能於額外收足三分以上者准其  
 遇缺題補至額內少收各員應責令知府確  
 查如係縱容私售以致缺額即不論分數嚴

參究審或因本年積雨連陰寔較往歲為甚則三分以下姑准記過至四分以上者即行咨斥

雲南鹽課奏銷

一雲南管井提舉大使等官係專司督煎其行銷鹽斤責成各屬與井員無涉每年鹽課奏銷內管井官督徵職名免其開列至兼管井務之知府同知知州知縣大使等官有本任兼銷鹽斤者仍照例開列如管井官接年督煎

足額准照課銀全完五萬兩以下議叙之例紀錄一次倘鹽井被水以致墮悞數至十萬斤以內者限二年釐補五萬斤以內者限一年釐補不及三萬斤者限半年釐補逾限不完將原督煎之數計作十分按未完分数查叅照鹽課未完分数例議處其督催未完之鹽道亦照鹽課未完分数議處若并非被灾偶因雨浸滷淡煎辦不敷分別多寡勒限釐補如為數無多限兩月內報完其三萬斤以上至五萬斤者勒限半年五萬斤以

上至十萬斤者勒限一年數至二三十萬斤者將該管井官照行鹽無術例罰俸一年仍勒限一年以上逾限不完著落官井官賠繳課款灶戶追繳薪本其有課項延緩不繳即咨恭照官員本身雜項錢糧不完例議處至於無故墮煎數至十萬斤以內將該員亦照行鹽無術例罰俸一年數至二三十萬斤以上則是廢弛鹽務即題恭照溺職例草職著賠課銀追繳薪本若隱匿墮煎不按月造報者照規避例草職課薪等銀俱著落該

員追賠又滇省各井款內每年共應借墊薪本等銀四十萬兩除原題官本六萬兩外其借墊發銀三十四萬兩應令該撫將本年奏銷案內墊發銀兩數目即於次年奏銷時催完入冊造報如有未完查恭者照雜項錢糧例議處

雲南鹽斤攬和沙土

一滇省鹽斤如有灶丁攬和沙土照例治罪管井之提舉大使等官係縱容者照白土攬和漕糧押運官不行查禁例草職止於失察者照失於覺察例降一級調用其兼管井務之府州縣等官縱容失察亦照此分別議處係知情受賄應照

枉法贓從重治罪其挽和塩斤在井查出勒令灶戶照數改煎發運出井著落井官名下煎賠如承銷州縣明知徇隱體著賠仍照徇隱例革職

煎販私塩

一官員該管界內有伊衙役私行煎販或私賣者本官不能覺察別經查出者革職其軍民人等在伊界內私行煎塩或私賣不能覺察別經查出者降三級調用其轄官降一級罰俸一年該管官自行拿獲者免議或自行查出未經拿獲詳報通緝者俱照例革職降級留任限一年緝拿逾限不獲仍照例降

其蕙轄之上司俱免議如旗下人私塩事發伊主係官罰俸兩個月自行拿獲者免議至官員行塩無術以致商販不前或不遵行食塩舊例借端不行塩者俱罰俸一年或苦累需索以致商販不前者降一級調用

管塩官失察場灶販私

一運使運同運判塩場大使係專管塩務之員如灶丁販賣私塩大使失於覺察者革職知情者革職交部治罪運同運判失察一次者降職二級失察二次者降職四級俱留任戴罪緝拿一年限滿無獲將運同運判等官罰俸



一年各帶原降之級緝拿如又年限已滿不獲運同運判仍  
罰俸一年各帶所降之級緝拿拿獲私鹽之日失察

三次者革職運使失察一次者降職一級失察二次者降職

二級失察三次者降職三級俱留任戴罪緝拿一年限滿

無獲罰俸六個月帶原降之級緝拿如又年限已滿不

獲仍罰俸六個月帶所降之級緝拿拿獲私鹽之日准其開復失察者降三

級調用

〔大夥私鹽失察及拿獲議處議叙〕

一凡旗人兵民聚眾十人以上帶有軍器輿馱

私鹽失於覺察者將失事地方專管官降三

級留任兼轄官罰俸一年俱限一年緝拏限

內拏獲一半以上准其開復限滿不獲專管

官照所降之級調用兼轄官降一級留任該

督撫巡鹽御史如有失察官員徇庇不行題

參照徇庇例議處專管官一年內拏獲十人

以上帶有軍器大夥私販一次者紀錄一次

二次者紀錄二次三次者加一級四次者加

二級五次者不論俸滿即陞兼轄官一年內

拏獲三次者紀錄一次六次者紀錄二次九次者加一級拏獲次數多者俱照次數紀錄加

級

〔大夥私鹽拏獲及半免處分〕

一十人以上帶有軍器與販私鹽失察各官係本處拏獲一半者照例免其處分其本處並未拏獲被別處全獲者將專管官降二級留任三年無過開復兼轄官罰俸一年若別處雖拿獲少一二人者仍照例處分失察大夥私鹽例

處分至限年緝拿之後計未獲人數自行拿獲一半以上者將原恭降級并限緝之案准其開復未經拿獲仍照二恭例處分若係別處拿獲者仍照別處拿獲例專管官降二級留任兼轄官罰俸一年

〔大夥私鹽拒捕〕

一私梟黨眾官兵不能拿獲或止獲二三名及兵丁被殺

傷者將失事地方專兼各官仍照失察大夥私鹽例

議處

查大夥私鹽例內失於覺察者專管官降二級留任兼轄官罰俸一年俱限一

年緝拿限內拿獲一半以上者准其開復限滿不獲專管官照所降之級調用兼轄官降

一級留任

故縱鹽梟

一大夥與販聚眾拒捕及執持器械殺傷巡拏人等脫逃之梟徒照緝拏強盜例題奉疎防勒限嚴緝務獲按律擬罪倘不行擒拏故為疎縱該地方專管官草職兼轄官降二級調用上司容隱不奉照徇庇例議處

失察小夥私鹽

一與販私鹽該管吏目典史知州知縣等官失察一次者降職二級失察二次者降職四級

俱留任戴罪緝拏一年限滿無獲罰俸一年各帶原降之級緝拏如又年限已滿不獲仍罰俸一年各帶所降之級緝拏拏獲私鹽之日俱准其開復失察三次者革職道府直隸州知州等官失察一次者降職一級失察二次者降職二級失察三次者降職三級俱留任戴罪緝拏一年限滿無獲罰俸六個月各帶原降之級緝拏如又年限已滿不獲仍罰俸六個月帶所降之級緝拏拏獲私鹽之日

俱准其開復上司因屬員失察帶所降之級  
緝拏自行拏獲者固應開復若  
原叅案內所轄屬員降級之案因拏獲  
私鹽開復其本案之上司亦准其開復失察  
四次者降三級調用

小夥私鹽拒捕

一 鹽徒拒捕殺傷 兵丁不能擒獲者仍照例  
處分照失察小夥私全獲者免議拏獲一半  
鹽例分別處分  
者專兼統轄官俱免其處分餘賊限一年緝  
拏如一年限內不獲 專管官罰俸一年兼轄  
官罰俸六個月統轄官罰俸三個月餘賊照

案緝拏

拏獲鹽梟過半免疎防處分

一 販私鹽梟由他處入境巡役緝拏拒捕殺傷  
或當場人鹽並獲或於疎防限內拏獲過半  
者免其疎防處分餘犯照案緝拿其有大夥  
與販隱諱不報及人鹽並獲輕為開脫者專  
管官革職兼轄官降二級調用不知情者均  
各照失察大夥私鹽例處分

糧船回空夾帶私鹽

一凡關津過往回空糧船如有夾帶私鹽貨賣管船同知通判等官知情故縱者革職不知情者降三級調用

鹽船失風失火

一鹽船失風失火責成州縣官會同營員二勘確實限一月內出結通詳鹽道于詳到日起限六月內核轉以憑飭商補運限三個月過所運峴仍令沿途督撫及該管鹽道知府直隸州隨時查察如實係失風失火而有勒索捺摺及受賄扶同捏報情弊即將該員指名題叅治罪如將淹消火燬之案勘訊不實即行結報後經發覺者將結報不寔之員照不行查明給結

例罰俸一年

鎮江開口盤查私鹽

一鎮江開口盤查私鹽責成常鎮道督同鎮江府海防同知就近分班輪流盤驗無論糧艘兵座大小差船俱親身查驗如有夾帶整包私鹽即拏究照興販律治罪其一切水陸私販並嚴飭該管官分頭查拏如有疎縱失察照例叅究仍嚴禁官役毋得借拏私鹽名

色勒措商民需索進聞使費倘該道員不實力整頓或有夾私而不能查拏或有勒索而不能懲禁督撫指叅失察私鹽照失察例處分不能懲禁勒索照失察衙役犯贓例處分不能查禁屬員照約束不嚴例處分

〔湖廣盤查私鹽〕

一湖北之宜昌及湖南之衡州等處鄰省最易透漏令湖廣總督在湖南湖北兩省內各揀選勤幹府佐一員擇適中緊要地方令帶領

本衙門原設人役駐劄稽察督率巡查一應緝私自宜率同巡商悉心辦理如督緝有方著有成效三年後將該員題請從優議叙併飭鹽驛道不時查察如該員巡查不力徇私廢公或借端需索或擾累巡商即據寔揭叅倘該道徇隱不揭經督撫查出糾察即將該道一併叅處

〔松所緝私准浙江巡撫核叅〕

一戶部議覆浙江巡撫熊學鵬條奏松所鹽引

分撥紹所行銷仍飭兩江總督嚴飭松所地方各官將私鹽嚴加躡緝一摺乾隆三十七年十月二十三日奉

旨地方私鹽承緝不嚴官引必致壅滯在江省各屬文武員弁以所行乃浙省鹽斤未免意存岐視雖有緝私之名不肯實力從事而浙江鹽政又以緝私官弁兵役皆隔省所轄呼應不靈松所鹽務之疲率由於此從前李衛以浙江總督兼令節制江南捕盜諸事是以緝私盡力鹽法暢銷然亦間有過當之處其後歷任巡撫兼管鹽政未嘗無考核緝私之

責而令不能行之江省地方官往往陽奉陰違因循已非一日不知行鹽雖在隔境而銷引同屬辦公司離者固不備鹽務所在之區越俎干預他事其有闕鹽政者原可隨時核計如果江省地方官視緝私為具文不知留心整頓以致梟徒充斥膜視悞公即當指參一二予以應得處分各員弁等自不敢仍前玩忽干咎若僅如戶部所議專責江省大吏督查恐日久尚成故套於浙鹽仍無裨益嗣後松所緝私之事除交江省督撫董飭各該地方文武盡力嚴拿外倘有稍分畛域不肯實心緝私者並准浙江巡撫核實奏照例議處該上司等亦難辭督率不嚴之咎如此則密有司既無敢膜視卸肩而松所商人亦無由藉口方為兩得餘依議欽此

〔鹽徒搶奪開闢〕

一地方有奸徒搶奪鹽店及開闢場灶等事文武官弁即行拿獲究出主使同夥如獲犯過半並獲首犯者仍參跡防照盜案例免其處分如獲犯不及一半或不獲首犯者照盜案例參處限年緝拿限滿不獲亦照盜案例處分如平時漫無約束臨時不即擒拿有意姑息致長刁風者將該管官弁照溺職例革職各犯交與接任官照案緝拿該管巡道府廳直隸州將備等不行揭報一併查叅如地方官弁整飭有方鹽引疏銷私販歛跡一年內

無應叅之案准其紀錄一次三年內無應叅之案准其加一級若有希圖議叙隱匿不報或將大夥之案捏作偶然湊合巧為開脫者一經查出隱匿者照諱盜例革職巧為開脫者照失出例處分

〔給照販私〕

一官員不能挈獲私煎反給印照與販者革職提問上司知情故縱者亦革職一併審究失察者降一級留任再罰俸一年



禁草私立鹽標

一廣東東莞新會等十三埠從前各商設立坐標私收漁戶餉又於各墟場鎮市設立館舍凡遇鹽魚鹽菜等物勒令納稅別立行標苦累貧民甚至勾引梟販給標照運衝賺他縣引餉均嚴行禁草如仍有犯者照律治罪該管各官不覺察詳報照失察私鹽例議處知情故縱者與該犯一律治罪受財者計贓以枉法從重治罪有能拏獲奸商

乾標私

梟據首報到官者量行給賞示獎倘承審官徇情故縱照徇例恭處

已撫鹽梟復行販私

一已撫鹽梟復行販私審寔者將本犯解部發遣其出結之地方專汛兼轄及該管各官俱照失察卦子例議處

匿報鹽梟

一大夥私鹽必有為首之人如該地方官明知不報事發將匿報各官革職嚴加議罪

〔混將平民作私販鹽犯查拏〕

一地方各官失察外省僑棍來境私販仍照定例處分有能拏獲僑棍興販私鹽千觔以上者將該管官核寔題請紀錄如有不肖官員希圖紀錄將貧難軍民肩挑背負易米度日之人及外省來貿易之平民混作私販僑棍查拏私用非刑害人致死者將該員照誣良為盜例革職如未經致死者將該員降一級調用

〔地方官承審鹽犯不寔〕

一拏獲私鹽承審各官務先究明買自何人何地并買鹽月日鹽斤數目提集犯証並密提灶戶煎鹽火伏簿扇審無誣扳確據按照律例治罪該管地方官場員分別何員失察將何員議處不得聽該犯指供含糊叅處倘承審各官不將誣扳情由審出即照不能審出盜賊誣扳良民例分別議處如有聽其多開人犯巧脫罪名將承審官照狗庇例降三級

調用若任臬犯狡供飾混或不能究出私鹽  
來歷或聽其指供含糊請叅草率完結者將  
承審官按犯罪之輕重照不取緊要口供例  
分別議處倘該上司於屬員開脫鹽犯有心  
庇縱不照例查揭經督撫鹽政查出將該管  
上司分別失察狗庇一併題叅議處查係失  
察照失  
於查察例罰俸一年查係狗庇  
照狗庇屬員例降三級調用  
一 掣獲私鹽不照律治罪  
一 收買私鹽船載車裝馬馱絡繹應照無引私

鹽律治罪不得藉口買自店家本屬官鹽曲  
為開脫地方官拿獲私鹽如作官鹽杖責完  
案照故出人罪律叅處

兩淮鹽場失察私販蕩草

一 兩淮鹽斤俱係淋瀝煎熬全資蕩草各場如  
有地棍奸灶將蕩草私販出售漁利致誤攤  
煎者除民灶各犯治罪外將不行查禁之該  
管場員照管理礦廠官員有銅鐵等項私運  
出廠不行查出例罰俸一年分司州縣照不

嚴行查拏例罰俸三個月

禁墾泰州屬海灘蕩地

一江蘇泰州屬各場海灘蕩地原為蓄草煎鹽無論堤內堤外概禁開墾飭令場員查丈造具業戶花名頃畝四至清冊送部備查并挑挖深溝築立圩岸立石分界場員不時履勘具結通報如查有續墾地畝將該地戶按律究治該分司場員自行查出者免議失察之該場員計畝處分一畝以上計大過一次五畝

以上罰俸一年十畝以上降一級留任明知故縱照溺職例革職審有賄縱計贓治罪分司不行揭報計案處分每一案記過一次三案以上罰俸一年十案以上降一級留任故縱者亦照溺職例革職

修築鹽池

一鹽池渠墻堤堰歲修大修工程責令運同管理仍於附近州縣內擇才幹誠寔者遇修築時委用五六員協助監修令運同督責其

成修築堅固如有鹽池墻堰修理不固倒決者該鹽政題叅將該管協助各官降一級帶罪督修工完之日題請開復

〔侵入私鹽贓物〕

一地方官掣獲私鹽務將人鹽數目據寔詳報一切私鹽贓物例應入官者不得一毫隱諱如將所獲私鹽侵入已橐或與各役分肥並大夥拒捕之案從中漁利將人鹽數目多報少者將該管官弁題叅革職計贓照

法律治罪其未曾侵匿者照狗庇例議處上司各官知情故縱者照狗庇劣員例議處雖不知情而未經揭叅者照不揭報劣員例分別議處

〔興販私茶〕

一凡興販私茶潛往邊境與外國交易或在腹裡販賣與來京回還外國人及在西寧甘肅河洲洮州四川雅州販賣者俱按律治罪其官員縱容子姪家人等興販知情故縱者降

一級調用失察者降一級留任不係專司查緝官員失察子弟家人興販並無知情故縱情節者免議

〔盤查私茶〕

一凡茶商赴楚買茶照會典每茶一千斤准帶附茶一百四十斤令產茶地方官給發船票開明該商引目茶數不得另給印票收茶其應盤查之地方官悉照引目及正附茶斤驗放不許措勒留難如部引之外有搭行印票

及附茶不依所定斤數多帶私茶者即查拏照私鹽律治罪如查驗地方官故縱失察者照失察私鹽例處分

〔失察私鹽私茶因公出境免議〕

一私鹽私茶經過境內如有寔係因公出境之員即於查察案內據寔確查聲明准其免議如並非因公出境混行詳請者降一級調用該管上司並未確查代請免議者罰俸一年



