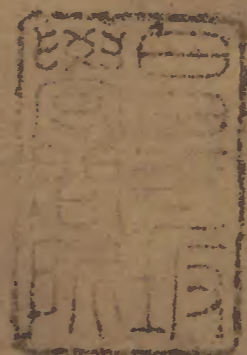


幼科準繩

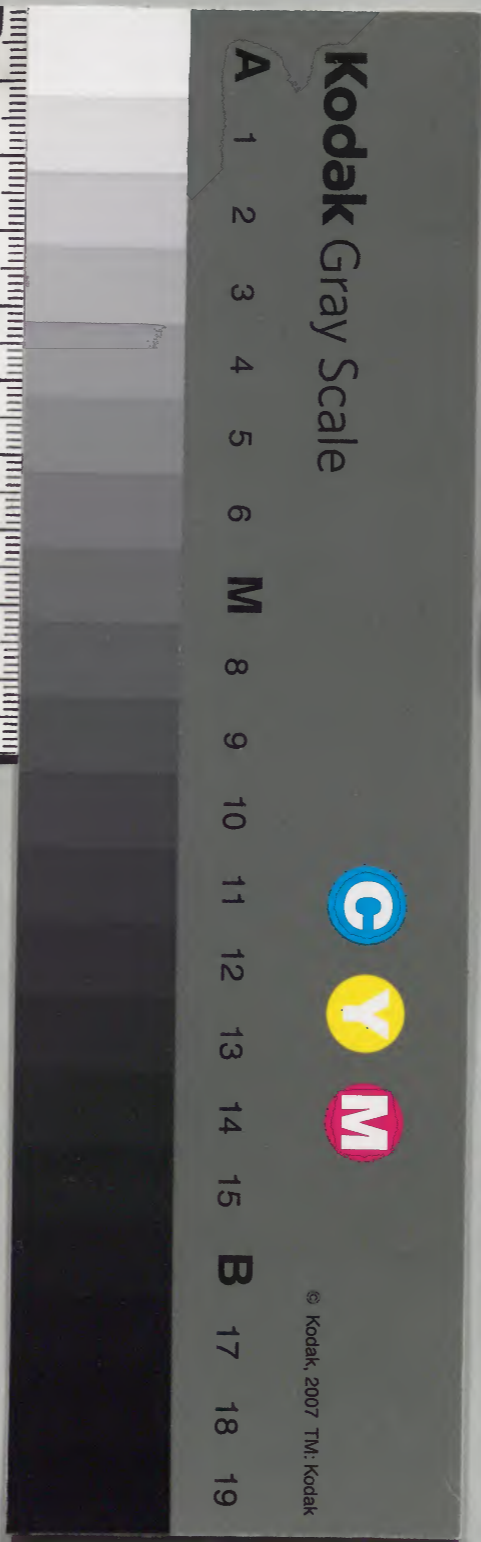
卷四上



				漢書門
			一二五九	
			二四九	
			三〇九	
			三八	
			冊架函號類	

				漢書
			一二五九	
			二四九	
			三〇九	
			三八	
			冊架函號類	

内閣文庫	
番號	漢 12549
冊數	78 (54)
函號	301 62



綴じ部(喉部分)の文字等が開きが不鮮明な場所あり

幼科證治準繩集之四

淺草文庫 心部二

金壇王肯堂早泰甫輯

痘瘡

上

溯源

錢氏曰夫胎在腹中月至六七則已成形食母腹中穢液入兒五藏食至十月卽穢液滿胃至生時兒口中猶有不潔產母以手拭淨則無疾病俗以黃連汞粉下其臍糞之穢此亦母之不潔餘氣入兒藏中本先因微寒又遇風寒邪氣相搏而成痘疹也未出欲

作之時熱動五藏則五藏之證先見初欲病時先呵欠頓悶驚悸乍涼乍熱手足冷面腮頰赤燥咳嗽噴嚏此五藏證俱見也呵欠頓悶者肝也時發驚悸者心也乍涼乍熱手足冷者脾也面赤頰赤咳嗽噴嚏者肺也惟腎無候以在腑下不能食穢故也凡瘡疹乃五藏毒若出歸一證肝水疱肺膿疱心爲癰脾爲疹腎雖無證其候惡者瘡變倒靨而黑陷則歸腎也此由不慎風冷而不能食內虛所致也東垣曰癰疹始出之證必先見面燥頰赤目胞亦赤呵欠頓悶乍熱乍涼咳嗽噴嚏足稍冷多睡睡驚並瘡疹之證或生膿泡大癰或生小紅癰或生癰疹此三等不同何故俱顯上證而後乃出蓋已上諸證太陽寒水起於右腎之下煎熬左腎足太陽膀胱寒水夾脊逆流上頭下額逆手太陽丙火不得傳道逆於面上故顯是證蓋壬癸寒水尅丙丁熱火故也諸癰證皆從寒水逆流而出也醫者當知此理乃敢用藥夫胞者一名赤宮一名丹田一名命門男子藏精施化婦人繫胞有孕俱爲生化之源非五行也非水亦非火此天地之異名也象坤土之生萬物也夫人之始生也血海始淨一日二日精勝其血則爲男子三日四日

五日血脈已旺精不勝血則為女子乃二物相搏長
先身生謂之神又謂之精其子在腹中十月之間隨
母呼吸呼吸者陽氣也而生動作滋益精氣神饑渴
皆隨母血兒隨日長筋骨皮肉血脈形氣俱足十月
降生口中尚有惡血啼聲一發隨吸而下此惡血復
歸命門胞中僻於一隅隱伏而不發直至兒因內傷
乳食濕熱之氣下陷合於腎中二火交攻榮氣不從
逆於肉理惡血乃發諸癩疹皆出於腎水其瘍後聚
肉理歸於陽明故三番癩始顯之證皆足太陽壬膀胱
剋丙小腸其始出皆見於面終歸於陽明肉理熱
化為膿者也二火熾盛反勝寒水遍身俱出此皆從
足太陽傳變中來也 萬氏曰痘疹之原有論穢毒
者有論淫火者有論時行正病者靡有定論將謂穢
毒淫火耶則一歲之中大而郡縣小而村落病者相
似而死相繼未必人人若此之甚也將謂時行正病
邪何以自少至老但作一度厥後再無傳染也蓋父
母於子一體而分精血之毒已畜於陽施陰化之始
固不待誕生之頃嚙其血而後有是毒也况男子情
其氣以養其精女子耗其氣以養其血苟失所養即
貽他日之患子之受於父母者雖殊其為毒則一也

豈有男子淫火起於氣爲陽毒而易治女子淫火起於血爲陰毒而難治之理邪至於天行正病亦有其時但觀夫年之所加及有四時不正之氣卽知有是正病也然則待時而發者胎毒也或速而危或徐而持或暴而死者氣之微甚所使也發則其毒洩矣所以終身但作一度後有其氣不復傳染焉痘爲胎毒昭昭矣其間或疎而輕或密而重或重變輕或輕變重變化叵測是又有說也疎而輕者始終如一密而重者變恠百出或因父母相傳而然或因疫癘相染而然或因鬼疰相著而然杳冥恍惚出於聞見思慮之所不及此與智者道之癡人前不必說夢也何者蓋痘疹之毒父母原自有之雖嘗作過一番而臟腑經絡皮毛肌肉骨髓之間餘毒猶有存者一旦分形化氣注之於子其毒亦隨之洩矣所以子之瘡癩多肖親也加之調攝失宜放恣無忌其毒益甚瘡痘之候沉困危篤者未必非父母之所致也凡子之侏儒跛足必肖於親况疹痘之毒乎且人受天地之氣以生天地之氣變人之氣亦變或遇遷正失守淫勝鬱復之紀德令垂常青苗迭見自然厲氣傳染證候相似所以輕則俱輕重則俱重若有主之者是則疫

癘之所爲也故人之癘疾而死者精靈不散游魂往來隨氣而行常以其氣注於平人而爲之疾如癩癩之傳染然形質麗厚福澤悠遠者不能相及苟體虛福薄之人陰陽舛亂之歲則膏肓之豎臺駘之祟互相染著反復變化術不能禁工不能治也此非鬼疰之害乎夫治此三者當奈何曰必爲之豫解其毒平其氣遷其處庶乎可免矣 按痘疹之發顯是天行時氣麗市村落互相傳染輕則俱輕重則俱重雖有異於衆者十之一二而已豈可既謂胎毒哉然疫癘終身不染者比比皆是而痘疹無一人得免疫癘一

染之後不能保其不再染而痘瘡一發不再發則胎毒之說又何可盡廢乎至謂淫火穢血古亦有之而何獨無痘疹之患欲以破胎毒之說則又不然天下之無而忽有者多矣草有名虞美人者虞美人項王寵姬也爲項王死世哀之爲之歌對草倚聲悽慟而草輒搖草無情識也方其未有楚則寵姬亦無况有草耶一切衆生自妄顛倒而成三界死之又何疑乎痘疹

預防

萬痘瘡之病皆由父母胎毒畜於命門之中命門者

右腎相火也爲人身生化之本故毒藏焉如遇冬令
溫和陽氣暴洩人則感之觸動相火至春夏生長之
時其毒廼發傳染相似是謂天行疫癘也未出痘疹
者但覺冬溫卽當預防宜服解毒之藥如辰砂散三
豆湯代天宣化丸皆可用也頻頻與之使瘡疹之毒
輕減自然易出易收無陷伏鬱遏留連之患 其辰
砂散三豆湯代天宣化丸以解時行疫癘之毒則可
或因父母精血不足者或其人素有他疾者或發熱
之時別臟形證發見者竝宜兼而治之不可徒恃解
毒而竟忘其本也如脾胃素弱者宜以養脾爲重解
毒次之養脾丸服三之一解毒三之一如因父母奉
養過厚精血畜毒素多胎病者宜二毒併解以遡源
解毒湯代天宣化丸相間服之 丹溪云痘疹初出
時或未出時見時人有患者宜預服此藥多者令少
重者令輕以絲瓜近蒂叁寸連皮子燒灰存性爲末
沙糖拌勻乾喫入硃砂末更妙

三豆湯

赤小豆

黑大豆

菹豆

各壹升生

小甘草

叁兩生剉

右以三豆淘淨同甘草用雪水八升

如無用長煮流水代之

豆熟為度去甘草將豆曬乾又入汗再浸再曬汁盡為度逐日取豆水煮任意食之

代天宣化丸 即韓氏五瘟丹加減也

人中黃 屬土甲巳年為君 黃芩 屬金乙庚年為君 黃柏 屬水丙辛年為君

梔子仁 屬木丁壬年為君 黃連 屬火戊癸年為君 苦參 佐

荊芥穗 佐 防風 去蘆佐 連翹 酒洗佐

山豆根 佐 牛蒡子 酒淘炒佐 紫蘇葉 佐

先視其年所屬取其藥以為君其餘主歲者為臣為君者倍之為臣者半之為佐者如臣四分之三於冬至日修合為末取雪水煮升麻和竹瀝調神

麩為丸外用辰砂雄黃為衣每服竹葉湯下

製人中黃法取甘草大者不拘多少用新竹一節納甘草於中仍緊塞無節空處放屎缸中浸七七日出曬乾聽用

溯源解毒湯

當歸身 川芎 生地黄

白芍藥 人參 連翹

黃連 生甘草 陳皮

木通 各等分

右剉細加淡竹葉拾片水一盞煎半盞去渣溫服

無時

養脾丸

人參

白朮

當歸

川芎各壹錢半

木香

青皮

黃連

陳皮各壹錢

砂仁

山查肉

神麩炒

麥芽炒各伍分

右為細末水調神麩糊丸如麻子大每服三五十九陳倉米飲下

消瘟丹

未曾出痘及臨出者宜擇療病日預服

辰砂

研為極細末水飛過週歲以下者伍陸分一歲以上者服壹錢

絲瓜

近蒂者叁寸燒存性為末亦如前數

右用蜜調下或將鴿子及鳩煮熟以辰砂搽上令兒服之亦可屢試有驗

秘傳保嬰丹

真紫草

去蘆酒洗勿犯鐵器

纏豆藤

燒灰存性各肆兩二味為君

升麻

取新者鹽水炒引下不使侵肺氣

川防風

去蘆及又

荆芥穗

去梗

牛蒡子

炒各貳兩四味為臣

真天竹黃

蟾酥

自取勿用赤眼者

真牛黃

三味各壹錢貳分

大朱砂

麻黃紫草荔枝殼煮過就將其湯飛研取淨末叁錢四味為佐

甘草稍

去皮貳兩和

赤小豆

黑小豆

綠豆

各肆拾玖粒炒勿令焦 二味為使

右各取細末和勻另用紫草參兩入水參碗煎去
香熬成膏半碗入生砂糖半碗和劑為丸如芡實
大另用飛過朱砂為衣未出痘之先濃煎甘草湯
每服小兒磨一丸大人二丸如已發熱之時生薑
湯磨服厚蓋取汗多者可少少者可無大有神効
袁氏痘前治法凡欲治痘須在未發之先預識其證
而分別用藥重者可輕輕者可必愈但未痘而愈則醫
者無功故多不肯盡心及其既發又無及矣仁者須
以救生保嬰為心寧我無功不可使嬰兒失命備陳

十八證治法於後

孩兒未痘之先感冒風邪身中火烙頭痛自汗咳嗽
不已傷寒未愈而痘隨出焉痘家謂之猿猴跳鎖傷
寒之後元氣囂瀉須滋陰補血解熱疎風有滋陰三
寶散可服

滋陰三寶散

當歸

黃耆

生地

白茯苓

芍藥

川芎

橘紅

甘草

防風

玄參

麥門冬

二味加倍

右剉細薑棗煎

有飲食不能樽節暑濕不能護養肚腹傷壞洩瀉頻仍飲食懶進肢體羸瘦愈未幾而痘隨出焉痘家謂之觀音拂座此與先泄而出痘者不同平居無恙忽泄而痘出此則毒隨泄減其痘反美今久泄初愈而痘出則脾虛元氣弱如單服補藥恐來虛脹若冷藥則毫釐不可用者只宜調脾如四製白朮之類可也四製白朮散

白朮捌兩分作四分一分砂仁炒一分糯米炒一分麩皮炒一分壁土炒揀淨為末量大小乳酒調

服

患瘡之後寒熱消燥肌肉漸瘦或乍愈而痘出或帶瘡而患痘名為馬馳劍道多有濕熱釀成此禍草果常山斷不可用即柴胡亦是劫藥須參苓白朮微加消食祛熱之藥如八珍膏衛元湯可用也

八珍膏

人參 壹兩

蜜 肆兩

乳汁

梨汁 同熬

右加製過紫河車酒服兩匙

衛元湯

痘疹預防

切詳四

十

人參

白朮

全蠍

山查

半夏

當歸

橘紅

枳殼

烏梅

右薑棗煎加乳服

小兒纔五六歲元體薄劣身發火熱乾渴患嗽疹出未幾而痘隨出焉此太陰脾經症也痘家謂之一葦航海此與尋常先疹後痘者不同凡先痘後疹者謂之逆先疹後痘者謂之順此則身弱發熱原患嗽渴又病疹初愈而痘隨後出其勢頗危須補陰清肺培脾黃耆毫釐難犯內托至奇湯可用也

內托至奇湯

天門冬

麥門冬

人參

白朮

當歸

茯苓

薏苡仁

川芎

陳皮

甘草

桔梗

銀杏去皮

右加糯米煎頻頻服

小兒平時患疳積肚大有青筋四肢羸瘦變為丁奚倏然痘發此謂之三仙入洞治之且莫消疳積厚朴檳榔柴連冷藥及抱龍丸之類皆不可用宜服益黃散滴滴金可也

滴滴金

蝦蟇肚內有黃金取出金來和酒服

小兒風寒腠理時發火熱自頭連身遍啓丹瘤愈未幾而痘隨形焉痘家謂之倒挂銀瓶多發肝心二經痘忌用三黃宜犀角地黄湯紫草散可也

犀角地黄湯

犀角用乳汁磨壹錢

牡丹皮

芍藥

生地黄

右加燈草水煎服

小兒未痘之前火烙臉赤眼睛直堅手足撒指口燥

識語驚厥屢次不數日而痘隨形焉痘家謂之霜橋印迹此與尋常驚後出痘者不同凡先驚後痘痘出驚止決係心經之痘多是吉徵此則驚甚體虛或見痘而驚不止硃砂金石毫不可用宜茯神湯可也

茯神湯

生地

當歸

甘草

白芍藥

茯神

遠志

桔梗

右加燈草薑煎服

小兒未痘之前身熱自汗口中咯血或鼻衄或溺血

不數日而痘隨形焉謂之藕池踏水心官失守致血妄行宜清心按火不可妄用寒涼之劑野仙獨聖散可用也

野仙獨聖散

匾栢

玄參

地榆

血見愁

生地黃

木通

芍藥

當歸身

甘草

乾薑

小兒未痘之先身發火熱飲食懶殮肚腹膨脹眼胞浮腫睡卧不安不數日而痘隨形焉謂之石鼓無鳴

宜理脾補氣參苓白朮散加減用之可也

參苓白朮散加減

人參

茯苓

山藥

白扁豆

白朮

陳皮

蓮肉

薏苡仁

當歸

防風

枳實

右劉為散隨宜加減

小兒身發火熱自汗不止眼睛昏花呵欠啼叫未愈而痘隨見焉謂之赤澤栽蓮宜歛汗補肝宜黃耆熬人乳頻服之并固真湯可用也

固真湯

綿黃耆

貳兩
蜜炒

酸棗仁

肆兩

人參

白芍藥

當歸

生地黄

茯苓

甘草

陳皮

右咬咀生薑煎服

小兒平時父母不能護從恣其出入跌踣傷損頭面肢體未愈而痘隨出焉謂之破甕澄漿宜補血扶脾
籠金湯可用也

木香

生地黄

芍藥

紅花

當歸

甘草

白芷

土木鱉

橘紅

木通

桔梗

白朮

右加薑棗煎服

兒輩胸膈飽脹飲食厭惡身發火熱嘔吐頻頻未愈而痘隨發焉醫家謂之逐鹿亡羊此與尋常先吐後出痘者不同大凡因發痘而吐毒隨吐減出痘必輕今則先因胃氣有傷腹脹惡食吐又頻頻不止則危迫之象矣須要調理脾胃如紫霞黃露飲可用也
紫霞黃露飲

既身發
火熱豈
可用此
大辛溫
燥之藥
何不以
枇杷葉
蘆根茅
根代之

既脾胃
有傷漸
成疔積
即見
熱自
涼補乃
用溫熱
對泄之
藥豈不
殺人

瀉瀉

玄禾口

十四

乾薑

半夏

藿香

砂仁

枳殼

陳皮

荳蔻

白木炒

青皮

右咬咀水煎服

小兒面色萎黃時作潮熱眼胞浮腫肚腹絞痛此為
小瘡未愈而痘隨出焉醫家謂之推車陷雪此因脾
胃有傷漸成疔積祛蟲逐積之藥俱不可用惟調理
脾胃為上策龍旋散最妙

龍旋散

青皮

乾薑

官桂

玄胡索

醋炒

丁香

荳蔻

砂仁

枳殼

檳榔

厚朴

香附

山查

艾葉

小兒遍身生瘡頭頸膿窠旋繞手足關軸如蛇皮纏
裹寒熱不時噴嚏不止未愈而痘隨出焉醫家謂之
霜逐梧桐法宜涼血衛脾貞元散可用也

貞元散

甘草

桔梗

人參

白芍藥

黃耆

茯苓

三豆膏預防

刀斗四

十五

木通

紅花

白木

生地黄

白芷

升麻

陳皮

天花粉

右用燈草煎服

孩兒心中刺痛未愈而痘隨出焉醫家謂之犯奪天

梯此非氣逆即為寒積龍蟠飲可用也

龍蟠飲

人參

當歸

枳殼

白荳蔻

丁香

木香

官桂

青皮

半夏

山查

三稜

二蠶砂

厚朴

右用生薑酒煎服

小兒兩眼風熱紅腫羞明刺痛難忍未愈而痘隨出

焉醫家謂之彈打天鳥法宜清肝祛火滋玄室提陰

氣穀精龍膽散可用也

穀精龍膽散

生地黄

紅花

荆芥

龍膽草

木通

甘草

赤芍藥

穀精草

白茯苓

鼠粘子

右加燈心煎服

小兒飲食過度傷損脾胃或飽悶或吞酸或吐瀉未愈而痘隨出焉醫家謂之風燕失巢痘全資脾胃急宜消食理脾消導飲磨積散相兼而用可也

消導飲

厚朴

枳實

砂仁

山查肉

半夏

神麩

檳榔

三稜

蓬朮

丁香

右加乾薑煎服

磨積散

乾蒿

陳皮

麥芽

二蠶砂

右加生薑煎服

兒輩小腹硬脹刺痛小便赤澀難通欲尿則啼不尿則痛未愈而痘隨發焉醫家謂之斷橋失渡此係心經鬱火積於小腸浚牛膏是對證之藥

浚牛膏

大田螺用葱鹽加少麝搗爛為膏熱烘細絹攤貼

已上十
證治
處方未
備姑取

痘疹

痘疹

十七

其意而
已用者
勿泥也

小腹用手摩之

運氣

袁痘內發於藏府外應乎運氣天動人隨毫髮不爽
是故治痘者以明運氣為急也歷稽往者大率三年
一發雖各年零出間一有之而其大發之期則三年
為準也所謂三年者多係子午卯酉之年子午少陰
君火司天而陽明燥金在泉卯酉陽明燥金司天而
少陰君火在泉諸瘡非火不發非金不收痘以少陰
陽明二經為正者為是故也然玄化密移主客互用
五運有平氣太過不及之殊六氣有常化淫勝及勝

相勝之異幾微不同則全體盡別痘有當盛行而不
盛行有不當盛行而傳染周徧者是不可執一論也

萬瘡疹之候或間數年而發或發則連年不已何
也經曰不知年之所加氣之盛衰虛實之所起不可
以為工矣蓋司天者主行天之令上之位也歲運者
主天地之間人物化生之氣中之位也在泉者主地
之化行乎地中下之位也一歲之中有此上中下三
氣各行化令氣偶符會而同者則通其化其中於人
則病矣所以瘡疹必待其年而發也六十年中天符

十二年 戊子 戊午 巳丑 巳未 戊寅 戊申 其中又四年

乙卯 乙酉 丙辰 丙戌 丁巳 丁亥

言各氣運

切中

為太乙天符戊午巳丑謂之天符者司天與運同也

太乙天符者司天與運及辰之同也歲會八年巳丑

丁卯甲辰甲戌謂之歲會者運與支同也同天符六

年戊午巳未乙酉同歲會六年癸卯癸酉癸巳謂之

同者謂歲運與在泉合其氣化陽年曰同天符陰年

曰歲會也此五者雜而言之共三十六年合而言之

止有二十六年經曰天符為執法歲位為行令太乙

天符為貴人邪之中人則執法者其病速而危行令

者其病徐而待貴人者其病暴而死也又子午之歲

少陰君火主之寅申之歲少陽相火主之經曰少陰

所至為瘍疹少陽所至為噎嘔瘡瘍惡病暴死凡此

數年剛柔失守升降窒抑舊者不退新者不遷則連

年發而不已也 按運氣之說內經幾居其半而世

罕行用蓋泥其常不通其變則以為無驗余友繆仲

淳高明善醫至排斥五運六氣之謬不容口余以王

炎沈括之說折之亦不服蓋未嘗虚心而細求之也

假令厥陰用事其氣多風民病濕泄豈普天之下皆

多風普天之民皆病濕泄耶至於一邑之間而雨暘

有不同者此氣運安在欲其無謬不可得也大凡物

理有常有變運氣所主者常也異夫所主者變也常

則如本氣變則無所不至而各有所占故其候有從
逆淫鬱勝復太過不足之變其發皆不同若厥陰用
事多風而草木榮茂是之謂從天氣明潔燥而無風
此之謂逆太虛埃昏流水不冰此之謂淫大風折木
雲物濁擾此之謂鬱山澤焦枯草木凋落此之謂勝
大暑燔燎螟蝗爲災此之謂復山崩地震埃昏時作
此之謂太過陰森無時重雲晝昏此之謂不足隨其
所變疾癘應之皆視當時當處之候雖數里之間但
氣候不同而所應全異豈可膠於一定熙寧中京師
久旱祈禱備至連日重陰人謂必雨一日驟晴炎日
赫然沈時因事入對上問雨期沈對曰雨候已見期
在明日衆以謂頻日晦溽尚且不再如此暘燥豈復
有望次日果大雨是時濕土用事連日陰者從氣已
効但爲厥陰所勝未能成雨後日驟晴者燥金入候
厥陰當折則太陰得伸明日運氣皆順以是知其必
雨嗚呼今安得如存中者而與之言運氣哉

疫癘

萬瘡疹雖胎毒必待時令不正之氣相傳染而發蓋
春氣溫和夏氣暑熱秋氣清涼冬氣冷冽此四時正
氣之序若春應燠而反寒夏應熱而反清秋應涼而

反熱冬應寒而反溫此非其時而有其氣乃不正之
令也夫人感之或為寒熱或為瘡痢或為喉痺或為
腫或為癰疹謂之天行正病又云疫癘是以一歲之
中彼此傳染大小相似又若冬溫陽氣暴泄至於來
歲必發瘡疹何也蓋小雪以後為終之氣太陽寒水
主之水德不彰使厥陰少陰木火之氣反來乘之陽
氣早發奉生者少故來春民多病也况瘡疹之毒藏
於至陰之下發於太陽之經當其時而動其氣毒乃
發矣此冬溫之後必發瘡疹也凡此不正之氣發之
泄之解之平之勿犯歲氣是謂良工故治疫癘者以
解毒為急

辨疑似

錢傷寒男體重面黃女面赤喘息急各憎寒口中氣
熱呵欠頓悶項急瘡疹則顯赤躁多噴嚏悸動昏
倦四肢冷傷寒當發散之瘡疹當溫平之有大熱
者宜解毒昏睡喜嚏悸者將發瘡疹
垣辨癰證呵欠噴嚏睡中急驚耳尖冷
眼澀辨傷寒口熱口中醋氣妳瓣不消
腹中疼痛蔡或傳染或傷風或傷食或痘疹其證
不一頭與肢節疼痛無時者為時疫傳染熱也面赤

汗出而鼻流清涕者爲傷風熱也午後發熱頭與肚
熱右額有紋者爲傷食熱也乍寒乍熱呵欠頓悶驚
悸咳嗽嚏噴兩腮赤紅飀涼耳涼者爲痘疹熱也渾
身壯熱妄言鬼神口鼻衄血驚搐不止幾死而復生
爲痘疹實熱在內也

錢瘡疹候面燥頰赤目胞亦赤呵欠頓悶乍涼乍熱
咳嗽嚏噴足稍冷夜卧驚悸多睡此瘡疹症天行之
病也 瘡疹始出之時五藏證見惟腎無候但見平
證爾尻涼耳涼是也尻耳俱屬於腎其居北方主冷
也

張痘之始發有因傷風傷寒而得者有因時氣傳染
而得者有因傷食嘔吐而得者有跌撲驚恐畜血而
得者或爲窺眼驚搐如風之證或口舌咽喉腹肚疼
痛或煩躁狂悶昏睡或自汗或下利或發熱或不發
熱證候多端卒未易辨須以耳冷尻冷足冷鼻尖冷
驗之竝視其耳後有紅筋赤縷者爲真又脉洪大而
弦數診脉之際身略戰動是其證也

歌曰五指稍頭冷驚癩不可安若還中指熱必定是
傷寒中指獨自冷麻痘正相干男左女右別分明仔
細看

秘法凡入門看痘未知是否但見心窩皮膚內有紅色兩耳尖冷耳筋紅見此痘徵也看耳筋法未出之先紫筋者不治預以涼血解毒之劑治之亦有愈者若二便秘結宜先通利大紅者可治而愈水紅者不藥而愈桃紅者分輕重治之分男左女右看

驗熱時候 錢始發潮熱三日巳上熱暈入皮膚即發瘡疹而不甚多者熱以皮膚之間潮熱隨藏出如早食潮熱不已為水泡之類也張痘瘡皆因發熱而出即其熱之有時可知其自何藏發出寅卯辰時潮熱者屬肝當出水泡巳午未時潮熱者屬心當出瘡瘡申酉戌時潮熱者屬肺當為膿泡亥子丑時潮熱者屬脾當出疹子

辨藥驗是否 王驗癍此所謂癍即痘也 法若三日未覺形迹當以生酒塗身上時時看之狀如蚤痕者是也或曰傷寒傷食潮熱與癍疹不能辨者宜以辛涼之劑調之五日巳裏發出即汗五日巳外無者非癍也各隨應見而治之

驗證施治 閻治小兒壯熱昏睡傷風風熱瘡疹傷食皆相似未能辨認間服升麻葛根湯惺惺散小柴胡湯甚驗蓋此數藥通治之不致誤也惟傷食則大便

酸臭不消化畏食或吐宜以藥下之 海藏云宜以藥下之者當察其所傷何物生硬寒熱不等不可遽以巴豆之類大毒之藥下之升麻葛根湯太陰陽明也惺惺散治風熱咽不利脾不和少陽渴小便不利也小柴胡湯治往來寒熱胸脇微痛少陽也然欲知其經當以脉別之 小兒耳冷尻冷手足乍煖乍凉面赤時嗽時嚏驚悸此瘡疹欲發候也未能辨認間服升麻湯消毒散已發未發皆宜服仍用胡荽酒黃栢膏暑月煩躁食後與白虎湯玉露散熱盛與紫雪咽喉或生瘡與甘桔湯甘露散餘依前說大人小兒同治法惟大小不同耳 海藏云消毒散太陽藥也白虎湯治身熱目疼鼻乾不得卧陽明藥也甘露散肺腎藥也甘桔湯少陽藥也紫雪天冬麥冬黃芩生地為血劑玉露散肺腎藥也石膏寒水石為氣劑已上五方皆瀉時暑之藥

五藏見證

錢五藏各有一證 肝藏水疱 肺藏膿疱 心藏癩 脾藏疹 歸腎變黑 海肝藏水疱色或青肺藏膿疱色或白脾藏疹或如麩糠色心藏癩其色赤變歸腎則色黑矣此五色凡痘疹一色者善或二色

三色相合而作者凶 第一大小不等 小兒在胎
十月食五藏穢血生下則其毒當出故瘡疹之狀皆
五藏之液肝主淚肺主涕心主血脾爲裹血其瘡出
有五名肝爲水疱以淚出如水其色青而小肺爲膿
疱以涕稠濁如膿其色白而大心爲癰主血其色赤
而小次於水疱脾爲疹其色赤黃而小涕淚出多故
膿疱水疱皆大血榮於內所出不多故癰疹皆小又
病水疱膿疱者涕淚俱少以液從瘡出故也譬如泡
中容水水去則泡瘦矣 婁右水疱者俗謂之水痘
也膿疱者俗謂之痘丁也癰者俗謂之瘡子也疹者
俗謂之麻子也痘之形狀最大水痘次之癰瘡又次
之麻子最小隱隱如麻子也 張四藏之瘡名狀不
同肝爲水疱肝之液爲淚淚出如水其色微青而小
肺爲膿疱肺之液爲涕涕如膿色微白而大心主血
其瘡爲癰色赤而小脾主裹血其瘡爲疹色赤黃而
淺此言其初發之狀不同如此及五七日後不問其
初出自何藏悉成血疱血疱成膿疱膿疱之後結痂
疔而愈矣或謂肺爲膿疱而血疱之後又成膿疱何
耶蓋肺爲膿疱者言其初出淡淡如膿其色白而非
黃若血疱後所結膿疱乃其瘡已熟包裹黃膿其色

黃而非白所言膿疱雖同而所以為膿疱則不同也
 又如脾為疹亦自其初出色黃微赤有小癍瘡而
 之耳其成膿結痂收靨而愈與所謂膚疹者名同而
 實則大不同也心為癍與所謂溫毒冬溫發癍者亦
 大不同 凡瘡疹五藏見證要察何藏之證為甚
 即主其藏之毒多如肝證毒多者必發水疱生瘙癢
 成目疾宜預解肝之毒羌活湯加青皮柴胡 肺證
 毒多者必增喘嗽煩渴不止手搯眉目鼻向宜預解
 肺之毒瀉白散合甘桔湯加牛蒡子天花粉 心證
 毒多者必伏不起謔妄飲水煩哭咬牙宜預解心之
 毒導赤散加黃連辰砂 脾證毒多者必成灰白色
 癢癩吐利宜預保養脾胃以解其毒四君子湯調元
 湯加白芍藥防風連翹 腎不見平證耳聾俱熱者
 死候也

羌活湯

發熱

瀉白散

肺

甘桔湯

咽喉

導赤散

心

四君子湯

吐瀉

調元湯

即保元湯

部位

萬諸瘡皆屬心火心之華在面瘡痘之候但以面之
 部位占之思過半矣且痘疹陽毒諸陽皆聚於面吉

凶善惡尤易見也額屬心火如印堂以上髮際以下
 橫兩日月角位先見紅點先作漿先結靨者此惡候
 也蓋心為君主毒發於心故先見於其位君危則十
 二官皆危其死速矣左臉屬肝木右臉屬肺金如兩
 臉先見紅點磊落者吉如相聚作塊其肉硬腫者死
 蓋肝藏魂肺藏魄生意既絕魂魄將離故不治也頰
 屬腎承漿橫抵兩頤先見紅點先發先靨者吉此位
 雖屬腎然三陰三陽之脉皆聚於此陰陽和故可治
 也鼻屬脾土若準頭先出先靨者凶蓋脾屬土四藏
 稟命於脾毒發於脾土敗則四藏相隨而敗故綿延
 日久後斃也腎之竅在耳又云心開竅於耳心腎皆
 少陰君火也又少陽相火之脉行耳之前後凡在耳
 輪先見紅點者凶蓋君相二火用事燔灼之勢難可
 撲滅也惟口唇四圍先出先起先靨者大吉蓋陽明
 之脉俠口環唇胃與大腸主之無物不受故也

痘家有八門五樞二關兩煞五軸之分 心為赤帝

門附心胞絡 兩顴為心樞 肝為青陽門附膽 兩眼眶

為肝樞 脾為黃央門附胃 兩頤頤為脾樞 肺為

肅殺門 喉突為肺樞 腎為玄武門 兩耳垂為

腎樞 胃堂乳阜心之關 臍封脾之關 陽毳腎

痘疹部位

痘疹

三六

之關 白帝煞門座於氣窩右太陽 青帝煞門座
 於眼眶左太陽 額阜胃乳心之軸 左太陽左脇
 眼胞兩腎肝之軸 右太陽右脇項頸氣突肺之軸
 腮頰中庭口角肚腹手足脾之軸 地閣後頸耳
 窞背俞腰脊陽毬腎之軸 袁氏閱痘重門欄輔軸
 四字門犯則驗欄欄犯則驗輔輔犯則驗軸至軸而
 變態盡矣門凡八欄輔各十有八軸凡一百五十四
 各分經絡而驗之 天庭穹窿之地名赤帝門 胃
 堂名炎車門 兩手掌心名正離門不屬心而屬陽
鼻先形而掌心次之陽明迅暴則掌心先 眉心一
形而鼻次之標於鼻者順標於堂者逆

帶統上下寸地號五將門 眼下絲竹淚堂名青陽

門 氣窩天突穴名肅殺門 兩耳竅圈為玄武門

臍封之處脾經所注名黃帝門 八門與前稍異

至欄輔軸抑又異矣圖訣繁俚無關治癒故今不取

脉候

瘡疹之疾有形之證無所用診又歲氣主之似不必
 診經曰微妙在脉不可不察察之有紀從陰陽始是
 則不可不診也先哲有言曰痘疹脉靜身涼者生脉
 躁身熱者死可見瘡疹亦用診矣大抵小兒之脉多
 帶緊數瘡毒之脉又多浮大而數傷寒論云浮為風

虛大爲氣強風氣相搏必成癰疹又曰數脉不時則生惡瘡也七歲以上五至爲平七歲以下六至爲平過則爲太數邪氣實也不及爲遲正氣虛也浮而數表熱也浮而遲陽氣衰也沉而緊裏熱也沉而細元氣脫也瘡疹爲陽病其脉浮沉俱宜帶洪實若弱而無力爲陽病見陰脉凶凡診得浮而無根瞥瞥如羹上肥數而急疾連來如雀之啄細而欲散縈縈如蛛之絲遲而欲絕滴滴如屋之漏沉而時見如魚之躍皆死脉也 凡痘子勢重者以脉候之脉洪實者吉浮數虛小者凶 丹溪治一男子年十六歲發熱而昏目無見耳無聞兩手脉皆豁大而略數知其爲少傷矣時里中多發痘者雖不知人與藥則飲以粥則啜遂教以參耆當歸蒼朮陳皮大料濃與之飲至二十餘貼痘始出又二十貼則成膿疱身無全膚或曰病勞可畏何不用陳氏全方治之予曰此但虛爾無寒也只守前方又數十貼而安後詢其病因爲先四五日恐有出痘之患遂極力採樵連日出汗甚多此以脉之豁大而知其虛乃痘疹因脉施治之一例也

氣血

萬人之身本乎榮衛衛者陽氣所以開闔橐籥運

痘疹
動樞機者也榮者陰血所以充溢臟腑灌溉肢體者
也故氣虛則神機息血虛則化源絕二者不可偏勝
也痘疹之毒本於五臟之液各隨經絡部位直犯榮
衛而出氣血從之觀其裏來堅厚窠囊充長者氣之
足也根芽紅活形色潤澤者血之足也氣血既足則
痘易發易靨不須施治以蹈實實之戒如平陷嫩薄
者氣之病也乾枯紫黑者血之病也責而治之不可
因循以貽後悔然脾胃者氣血之父也心腎者氣血
之母也肝肺者氣血之舍也脾納水穀其悍氣注於
腎而爲氣腎舍於肺而爲衛以溫分肉充皮毛肥腠
理司開闔也衛氣虛則瘡不起發其毒乘氣之虛而
入於肺肺受之則爲陷伏而歸於腎矣脾納水穀其
精氣注於心而爲血心舍於肝而爲榮以走九竅注
六經朝百脉也榮血虛則瘡不光澤其毒乘血之虛
而入於肝肝受之則爲癢癩而歸於心矣凡治此者
氣病治氣血病治血寒則溫之熱則清之虛則補之
實則瀉之仍以脾胃爲主不可犯之也

虛實

萬不知虛實者不可以爲工經曰無虛虛無實實虛
實之分不可不知也經曰必先度其形之肥瘠以調

其氣之虛實此以形體別虛實也又曰穀盛氣盛穀
虛氣虛此以飲食別虛實也又曰脉實血實脉虛血
虛此以脉別虛實也又曰邪氣盛則實精氣奪則虛
此以邪正別虛實也大抵實者邪氣實也虛者正氣
虛也經曰邪之所湊其氣必虛留而不去其病則實
是也又云五實死者謂邪氣之實也五虛死者謂正
氣之虛也凡小瘡疔之證其人形體肥健飲食能多
六脉洪實素無疾病大便如常瘡色紅潤者此表裏
正氣俱實也不須服藥若形體羸怯素多疾病飲食
減少六脉微弱吐利頻頻瘡色淡嫩者此表裏正氣
俱虛也陳氏溫補之法可用如瘡勢太盛焮腫痛脹
大熱不退煩渴昏睡大小便秘此表裏邪氣俱實也
錢氏涼瀉之法可用如瘡本稠密焮發紅活吐利不
食者此表實裏虛也於補湯中加解毒藥如瘡色淡
白發不透滿大小便秘浩飲大嚼者此裏實表虛也
於解利中加發藥又如瘡痛者邪氣實也當活血以
開其鬱若痛如刀刺悶亂大叫者勿治瘡癢者正氣
虛也當補氣以燥其濕如爬搔不定破爛皮脫者勿
治灰白者氣虛也參耆之功為大乾燥者血虛也歸
芎之力宜多虛則補之實則瀉之中病即已無過其

痘疹 卷之四
制此治之權衡也若本實而反補之則毒氣彌盛或
為潰爛或為癰腫或為目病或為咽瘡或為失血皆
補之過也如本虛而反瀉之則正氣益虛或為吐為
利為厥逆皆瀉之過也經云毋致邪毋失正絕人長
命其此之謂歟

翁夫氣有生血之功血無益氣之理故氣不可虧虧
則陽會不及而痘之圓暈之形不成血不可盈盈則
陰乘陽位而痘之倒陷之禍立至是痘有氣血虛實
之殊也大抵寒為虛熱為實氣虛則宜溫補氣實熱
則宜清涼血虛則宜補血血熱則宜解毒必取其氣

血中和無過不及可也何謂氣血虛實且如氣過則
泡血過則癍氣不及頂陷不起血不及漿毒不附凡
痘色淡白頂不堅實不得指不起脹皆屬氣虛大宜
保元倍加酒炒黃耆肉桂川芎丁香人乳好酒同服
根窠不紅或紅而散亂以手摸過即轉白痘上如寒
毛豎起枯澀不活者皆血虛也宜保元加川芎當歸
酒洗紅花及下山查以消參耆之滯再下木香數分
以行滯氣而血自活也凡用黃耆當在痘盡出之後
凡用熱藥當有毒盡解之時又察氣血虛實而治之
則藥無不効矣凡補血首尾用地黃防滯血必用薑

製用芍藥恐酸寒伐胃氣必用酒炒

虛證調護論痘證以元氣為主元氣充實則毒易出

易化故善治痘者惟保元氣於虛弱之前使不致於

耗散為貴耳然其治法惟何一曰實腠理而固肌表

二曰節飲食而保脾土肌表固則外陷之患不足慮

脾土實則下陷之患不足憂更加以參耆補益之功

則元氣自然充實而痘之出也自然易以成漿變證

不生而結靨順候矣是以禁用寒涼蕩滌之劑如大

黃滑石車前生地鼠粘紫草枳殼之類恐其蕩滌潤

下遂傷脾胃脾胃傷則元氣由此而下陷氣脫內攻

而死勢所必至是則藥殺之也禁用滑瀉發散之劑

如鼠粘人牙蟬退麻黃乾葛升麻紫草枯梗羌活防

風荆芥之類恐其發散太過遂致表虛表一虛則元

氣由此而外耗塌穢外剝命由此喪誰之過歟

虛證補氣不補血虛弱痘證精神倦怠面青皖白蓋

氣不充則精神倦怠血不榮則面青皖白今治虛證

補氣不補血者何也氣有神而無形補之則易充血

有形而無神補血之藥難收速效况氣陽而血陰陰

從陽血從氣者理也故補氣不補血使氣盛而充則

血自隨而亦盛矣况補血之劑如當歸生地芍能潤

傷生陰
長自然
之理何
用多言

眞血熱
證豈宜
酒炒

燥滑下多用恐致溏泄故耳然虛證痘疹亦有白陷
不榮不得已而用當歸芍藥補血之劑亦有虛火外
浮痘點繁紅而類於血熱之證不得已而用紫草紅
花生地活血涼血之藥竝用酒炒以折其潤下之性
借酒力而行之達表則補血活血之中而有升發達
表之妙庶無潤腸溏泄之患矣

虛證

氣虛痘證初發身熱悠悠乍熱乍

涼肌慢神倦面青皖白飲食減少手足時冷時熱嘔
吐便溏痘點方見隱隱不振淡紅皮薄三四日陸續
不齊不易長大五六日不易成漿少食氣餒傷食易
泄七八日塌陷灰白不起自汗微渴或腹脹喘渴泄
瀉塌癢悶亂咬牙寒戰頭溫足冷勢所必至故治虛
痘初發之際不宜投參蘇飲人參敗毒散黃連解毒
湯升麻葛根湯紫草三荳飲當用參耆飲氣麤皮燥
無潤色亦忌之只以四君子減人參少加桔梗川芎
腹皮補益之中略佐以升提之法為妙點子出齊重
用參耆及至八九日間無他凶證用法如常若或頂
陷灰白不起漿清白汗微渴大補湯加桂塌陷灰白
腹脹泄瀉木香散塌癢悶亂腹脹渴瀉喘嗽頭溫足
冷寒戰咬牙者急進異攻散救之

痘疹

虛實

三四

虛證變實氣虛痘證父母能守禁忌及用藥不誤調
燮順候則元氣充實腠理堅固脾胃強健飲食如常
二便清調矣若補益太過漿足之後重用參耆容亦
有腹脹喘急之患用枳殼湯快用五苓木通多則有
大便秘塞之患用寬中散便實而渴麥門冬湯過用
丁桂辛熱之劑則亦有咽喉腫痛煩躁閉渴之變滋
陰潤燥湯蓋喘急腹脹大便秘堅煩渴咽痛皆類實
證也然而氣虛變實者非真實也是病淺而用藥過
深之失也只宜斟酌不可疎重治疎利之過則方
生之氣復虛而脫證將至矣

氣虛痘證或為飲食生冷調理失宜致傷
脾胃遂成泄瀉津液下陷虛火上盛必發而為渴元
氣下陷則虛陽上擁下氣不續必發而為喘夫渴與
喘實證也起於泄瀉之後則為津液暴亡而渴氣虛
而喘豈有實熱而渴氣擁而喘生於泄瀉之後哉故
治渴則用參苓白朮木香散渴瀉不止異攻散喘則
用人參定喘湯獨參杏仁湯喘渴而泄木香異攻散
悶亂腹脹毒成內攻眼合自語已名失志謬認為實
醫何愚哉

實證似虛身發壯熱毛直皮燥睡卧不寧腮紅睛赤

氣麤煩渴腹脹便秘喘急皆實證也此熱盛毒重壅
 遏之故而又見嘔吐之證嘔吐似虛也然未知熱毒
 在內不得伸越則上逆攻衝而吐經云諸逆攻衝皆
 屬於火者是也或為寒冷所搏或因乳食不節致傷
 風冷則使內熱不得發越冷煖相拒而吐毒不得伸
 越者從升陽發散為最相拒而吐者引之使下如豬
 苓澤瀉橘皮之類又有泄瀉之證兼見者泄瀉似虛
 也然因熱毒鬱盛燠炙脾胃不得外達則毒從下陷
 尋竅而泄所謂熱毒下注者是也古云未出而瀉者
 生既出而瀉者死槩可見矣治法以升提發散引毒
 達表毒得外解則內泄自止兼傷食而瀉者輕則加
 消化之劑重則從之又有不思飲食書云不思飲食
 皆屬內虛者是矣然不知鬱熱之證蓋因毒氣在內
 不得伸越達於肌表二便秘結腠理阻塞熱毒壅盛
 腹脹滿急不思飲食者必然之勢也治法以升提發
 散引毒達表則熱氣有所伸越而臟腑和平飲食自
 進矣若悞用丁香桂半夏等熱藥於嘔吐泄瀉不食之
 證是以熱攻熱而轉增煩劇用人參黃耆茯苓白朮
 等補劑於腹脹不思飲食之證則邪得補而愈盛藥
 一入口立見殺人醫之過也可不慎歟他如龍骨豈

豆卷 虛實

刀 卅 四

三六

寇雖能止泄神麩麥芽確砂雖能助脾化食皆不當用於壅熱不食之證繼予業者鑒之

論變虛血熱痘證只宜清涼發散不宜峻用苦寒若過投寒劑如升麻苓連及滑泄之藥必致內傷脾胃外水肌肉脾胃傷輕則飲食減而溏泄重則洞泄無度而遂致虛寒肌肉水則熱蒸之氣不行腠理閉澀痘不肥大不起發不行漿而遂成伏陷此熱證變虛之驗虛證既明便從虛治參芪丁桂亦所不忌五六日後見之則木香異攻在所宜施惟在審證而斟酌之也

壅毒毒盛壅遏固宜升提發散為主而佐以清涼解毒為善又宜得平乃止若發散太過必致肌表空虛元氣耗散內貫清漿或虛擡空殼或癢塌外刺或潰爛不收百變皆至見此數端皆成表虛表既虛則元氣從此耗泄而內氣亦不能以自守略傷飲食或生冷則成泄瀉泄瀉不止遂成虛寒而氣脫煩渴悶亂寒戰咬牙無所不至矣既知虛證治從虛例參耆白朮丁桂薑附亦所不忌六七日後見之雖木香異攻亦宜急進在察證而酌量之也

壅毒用異攻辨

實熱壅遏之證多用寒涼致水伏泄

瀉發散太過或成表虛既成冰硬藥宜溫和薑桂之
熱亦所不忌泄瀉之後熱氣自散真氣自虛既成氣
虛藥宜補益氣虛必寒虛寒既明藥宜溫補是以始
出之時雖為血熱壅遏至於三四日後身反不熱肌
膚冰冷痘瘡不長焉得不進以溫和之劑如官桂乾
薑川芎之類使內氣一煖則外氣自和泄瀉之後其
內必虛雖有腹脹煩渴喘急焉得復為實熱不過內
虛伏陷毒成內攻而然故實熱之證七八九日曾經
泄瀉皆從虛治有木香異攻之證便進木香異攻為
貫如無冰硬之證切勿悞投溫劑無泄瀉之證勿得
悞投木香異攻等蓋塌陷倒壓乾枯而無冰硬泄瀉
之患者多因熱毒內攻而然故宜百祥豬尾等方以
治之可也

陰陽

痘出有三陽三陰之異常須辨之勿令誤也 太陽
病寒身熱小便赤澀出不快宜荊芥甘草防風湯
少陽病乍寒乍熱出不快宜連翹防風湯 陽明病
身熱目赤大便閉實瘡徧肌肉出不快宜升麻葛根
湯初熱加紫草 太陰病自利四肢逆冷宜附子理
中湯瀉木香散瀉 少陰病黑陷口舌乾燥宜四物

湯加紫草紅花 厥陰病卵縮舌卷時發厥逆宜大
異功散快出不加防風青皮 三陰病法當救裏故宜
以溫劑助之

辨三陽證治凡痘疹春夏為順當純陽之時也古人治法與傷寒同

足脛熱 兩腮紅 大便秘 小便澀 渴不止

上氣急 脉洪數 已上七證不宜服熱藥

瘡疹一發有密如蠶種者或如糠粃者合清表宜

連翹升麻湯形見 或未出而先發搖是兼外感風

寒之邪宜茶湯下解毒丸痘及犀角地黄湯失血

瘡出不快清便自調知其表當微發散升麻葛

根湯初熱 若瘡青乾黑陷身不大熱天小便澀滯

是熱蓄於內宜煎大黃湯下宜風散發熱若表大熱

者不可下 黑陷甚者百祥丸黑陷 若瘡已發稠

密微喘渴欲飲水宜微下之當歸丸及龐氏地黄

膏形見外以黃葉膏形見塗向 值盛夏暑熱正熾適

瘡大發煩渴大便實者宜玉露散吐瀉及甘露飲子

痛 或昏冒不知入時作搖擗瘡倒靨黑陷者宜

豬心龍腦膏黑陷

辨三陰證治凡瘡發於秋冬為進當純陰之時也

足脛冷 腹虛脹 糞青色 面眈白 嘔乳食

痘疹 卷之四 三十一
目睛青 脉沉微 已上七證不宜服寒藥

痘瘡盛出四肢逆冷或自利係在太陰脾經宜急

溫之用異功散出不快附子理中湯瀉調中丸瀉

痘瘡平塌灰白色不澤此是正氣不足宜十補托

裏散倍黃耆加熟附子 或四肢厥冷時作搐搦

係在厥陰宜溫之異功散出不快不加防風青皮或白

朮散瀉去乾葛藿香加附子肉桂

痘瘡證有陽盛陰虛有陰盛陽虛陽盛者飲冰雪不

知寒陰盛者飲沸湯不知熱凡發熱作渴手足逆冷

大便自利喜飲熱湯皆陰盛陽虛也薛氏用大異功

散出不快八味丸治之若發熱作渴而大便祕結手足

並熱喜飲冷水皆陽盛陰虛也薛氏用四順飲熱地

黃丸腎治之若煩熱作渴面赤睛白此為腎經虛熱

亦宜地黃丸之類陳文中治陰盛陽虛用大異功散

加木香當歸以補陽是矣治陽盛陰虛用木香散加

丁香官桂以補陰不為以火濟火乎此陳氏方所以

為一偏之術而見譏於前哲也學者不察而誤用之

天枉可勝道哉

形氣

凡瘡疹已出後有聲音者乃形病而氣不病也身溫

痘疹 形氣

刀斗四

四

者宜解毒防風湯法大大便閉者宜當歸丸秘便瘡疹

未出先聲音不出者乃形不病而氣病也宜補肺散

失音加生黃耆若瘡疹出而聲音不出者是形氣俱

病也小兒稟賦素弱者宜預服十奇散即十宣散倍

歸芎少木香煎服或云宜十補散或大異功散或云

并涼膈散去硝黃主之辨形氣不足法

肺主氣氣不足則致後三證

自汗聲不出瘡頂陷塌不綻肥

竝宜十奇散自汗倍黃耆者聲不出倍倍

心主血血不足則致後三證

灰白色根窠不紅不光澤

竝宜芎歸湯加芍藥紫草紅花良驗

輕重

錢凡瘡疹若出辨視輕重若一發便出盡者必重也

痘夾疹者半輕半重也出稀者輕裏外肥紅者輕外

黑裏白者微重也外白裏黑者大重也瘡端裏黑如

鍼孔者熱劇也青乾黑陷昏睡汗出不止煩躁熱渴

腹脹啼喘大小便不通者困也凡瘡疹當乳母慎口

不可令饑及受風寒必歸腎變黑難治海或熱極

輕重

刀斗四

四

反兼水化者亦能變黑當以涼藥主之不可不察以
脉別之可也或有出色正者內素有熱頭反陷色或
灰青似黑中有鍼眼下陷當急以清涼藥疎之便結
者大黃牽牛之類便軟者金花丸之類主之
陳輕者作三次出大小不一等頭面稀少眼
中無根窠紅肥滿光澤
重者一齊竝出密如蠶種身熱腹脹瘡灰白
色稠密無縫瀉渴不止頭溫足冷
輕變重犯房室不忌口先曾瀉飲冷水
餌涼藥

重變輕 避風寒 常和煖 大便稠 不燥渴
忌生冷 忌外人

右飲冷水餌涼藥若內有實熱者不須忌之

二日三日痘瘡始見微微纔出如粟米大或如黍米
大或如菉豆大似水珠光澤明淨者佳不須服藥
四日五日痘瘡大小不等根窠紅活光澤明淨者輕
如稠密陷頂灰白色瀉渴者重

六日七日痘瘡肥紅光澤者輕如身溫氣促口乾腹
脹足指冷者重

八日九日痘瘡長足肥滿蒼蠟色者輕如寒戰悶亂

腹脹煩渴氣急咬牙者至重也

十日十一日痘瘡當靨瘡痂欲落而愈如身熱悶亂

腹脹泄瀉寒戰咬牙者重

翁輕痘歌 熱緩神清痘小稀根窠紅活出參差四

肢溫暖無寒熱乳食如常渴瀉除太陽面頰俱光潤

手足纍纍圓似珠更兼腰項當心少但宜調護不須

醫

重痘歌 初熱一日即便出稠密鮮紅減飲食泄瀉

煩渴頭向多紅癍夾疹一便澀平潤灰白欠光明疔

毒膿瘡水流濕若此重證須預防莫待臨期有疎失

萬古人云輕變重重變輕輕者指出稀者裏外肥紅

者人見其輕遽生怠忽之心不避風寒不節飲食不

慎禁戒不擇醫巫以致感風寒則生外熱傷飲食則

生內熱熱氣薰蒸或翻出瘡痘稠密者或痘後目盲

癢癰者或腹脹或煩躁或吐利犯禁戒則為瘡癢為

潰爛醫之誤則補所不當瀉所不當瀉巫之誣則

呪水灑之以傷其表令之飲水以傷其裏徃徃變為

重疾歸之氣數抑何愚哉重者指出密者外黑裏赤

者外白裏黑者能存憂懼之心適寒溫慎飲食禁戒

必守醫巫必擇自然易發易靨能變為輕非人能勝

天平

辨不藥而愈

痘脚稀疎

根窠紅綻

不瀉不渴

乳食不減

四肢温和

身無大熱

已上六證並不須服藥惟宜善加調護須使房室

溫盜屏諸穢氣忌見外人毋犯房色及往來婦人

月水併腋臭者皆不可近惟宜燒大黃蒼朮以辟

惡氣勿宜燒沉檀降真乳香腦麝幃帳之內宜懸

胡荽或以胡荽漬酒噴床帳併燒木香為佳夫痘

瘡之毒最怕穢惡之氣觸犯切不可信僧道看經

解穢况無纖毫之力而返恐被其穢惡之氣觸犯

亦不可恃其能解而不預防戒之戒之

辨五不治證

癢塌寒戰咬牙渴不止

痘紫黑色喘渴不寧

灰白色陷頂腹脹

頭溫足冷悶亂飲水

氣促泄瀉渴

順逆

錢大抵瘡疹屬陽出則為順故春夏病為順秋冬病

為逆冬月腎旺又盛寒病多歸腎變黑又當辨春膿

疱夏黑陷秋癩子冬疹子亦不順也凡瘡疹只出

一般者善 先發膿疱後發疹子者順 先發水疱

後發疹子者逆 先發膿疱後水疱多者順少者逆

先發水疱後發疹子多者逆少者順 先發疹子

後發疹子者順 先發膿疱後發疹子者逆

定以知雜出者諸藏相合而不齊也用藥亦難矣前

定也此與前後膿水癩疹大小 瘡疹既出而有逆順

者三有時之順逆有虛實之順逆有出入之順逆蓋

春夏陽氣發生瘡疹為順秋冬陽氣伏藏瘡疹為逆

此時之順逆也大小便閉而能食者為實為順大小

便利而不能食者為虛為逆此虛實之順逆也瘡疹

出者為順倒靨陷伏者為逆此出入之順逆也 萬

春夏為順秋冬為逆此亦語其生長收藏之理爾豈

有春夏皆順而吉秋冬皆逆而凶者乎如春失奉生

夏失奉長則春夏亦逆秋能養收冬能養藏則秋冬

亦順也惟痘出一般疎密得所不愆其期證之順也

痘出來雜帶癩帶疹稠密無縫常失其期證之逆也

噫春夏為順秋冬為逆古人之言豈真拘拘於時令

之說耶蓋春夏發生之令也秋冬殺伐之令也痘瘡

之出起發者得春夏之令所以為順陷伏者得秋冬

之令所以為逆其斯之謂歟或云春膿疱金克木夏黑

火水克

秋癩

火克金

冬疹

水克火

為之逆者

此不經之談

黑陷一證

四時不治

何在夏邪

故非其時而有是證者

氣血和平臟腑充實莫不皆順如其時而有是

證者氣衰血弱臟腑虛憊者莫不皆逆

古人著書有泛語其槩者有直道其實者以意逆志不以詞害

意可也錢氏小方脉之祖醫中之聖無出其右者宜

若所著之論更無可議矣然亦有未可盡信者或泛

語其槩或後人補之者如云先發膿疱後發疹子

者順脾肺相生也先疹子後癩子者順心脾相生也

先發水疱後發疹子者逆肝剋脾也先發膿疱後發

癩子者逆心剋肺也先發膿疱後發水疱多者順少

者逆肝多肺少木乘金衰也先水疱後癩子多者逆

少者順子衰母旺則順火乘木衰則逆也此皆泛語

其槩耳其曰凡瘡疹只出一般者善此則直道其實

者也夫四毒之發各有其時膿疱最酷疹次之水疱

又次之癩為輕分作四番其毒則微一併夾出其毒

則甚矣如云春夏為順秋冬為逆春膿疱金剋木也

夏黑陷水剋火也秋癩子火剋金也冬疹子土剋水

也此亦泛語其槩耳其曰黑者無問何時十難救其

一二此則直道其實者也蓋四者之毒常乘天地不

五癩

冬疹

四

正之令而發乃疫癘之氣傳染相似時亦不得主之也又云冬月腎旺又盛寒病多歸腎變黑此則後人因秋冬爲逆而杜撰以補之者也錢氏謂春夏爲順秋冬爲逆者蓋以瘡疹屬陽春夏爲陽秋冬爲陰從其氣則順違其氣則逆不過欲人常和煖而從春夏之化未嘗拘定某證必某時爲順也卽如冬月變黑之說則凡冬月出瘡疹者不分輕重皆變黑而死天地之氣必不如是之隘錢氏之意亦不如是之拘也但曰冬盛寒腠理閉塞氣血凝滯非和煖瘡難成就可也何必以變黑歸腎獨主於冬乎彼夏盛熱腠理開張氣血淖澤亦有變黑歸腎而死何不云夏有黑陷乎設云夏火旺腎不主事則夏黑陷爲逆之言又何自而取乎况黑陷爲逆四時皆然亦不獨在於夏也

動靜

凡物得其平則靜失其平則動經曰陽氣者靜則養神柔則養筋又曰陰氣者靜則神藏躁則消亡夫患痘者陰陽俱病息欲其勻語欲其少寐欲其定寤欲其寧饑則索食渴則少飲觸其瘡則吟拂其欲則鳴此平人之候神清氣定謂之靜而吉也如呻者身有

牙。
肝熱也

苦也自語者神不清也喘麤者內熱也腸鳴者洩也
坐卧不定者心煩也啼叫不止者痛也搖頭者風也
指欲搔者癢也嚥物難者咽痛也咬牙者心肝熱也
若悶亂躁擾譫妄昏眩如見鬼狀搖頭扭項手舞足
擲目睛上翻寒戰咬牙語音不出則皆死候矣如病
向靜忽作擾動者異也以法求之如瘡色變無他候
者此戾氣所觸也如瘡色不變又無他證此必有因
但俟自定其有目瞑息微四肢僵直口噤瘡壞昏睡
不醒者此真氣將脫冤鬼欲離之兆又不可作靜診
也

形色

或云痘瘡之候無以脉診言形色可辨也謂之形者
痘之形也故尖圓堅厚始出之形發榮滋長欲壯之
形飽滿充足成漿之形斂束完固收靨之形與大豆
豌豆菜豆相似者皆正形也或平或陷形之變也如
初出時空若蠶種之蛻隱如蚊蚤之迹薄如麩片密
如鍼頭若熱之癉寒之粟者不能起發而死粘聚糝
糊肌肉虛浮溶軟嫩薄皮膚潰爛者不能收靨而死
謂之色者痘之色也喜鮮明而惡昏暗喜潤澤而惡
乾枯喜蒼蠟而惡嬌嫩紅不欲燄燄則易破白不欲

痘形色

痘形色

痘形色

窠脚地

灰灰則難磨由紅而白白而黃黃而黑者此出形起
發成漿結痂之正色也出形而帶紫起發而灰白此
色之變能辨痘之形色可知死生之期

先賢看痘有四曰根曰窠曰脚曰地用是以驗吉凶
斷死生不易之法也何謂窠中透而起頂者是也何
謂根外圈而紅者是也即圈之紅否而其中之虛實
與痘毒之淺深可見矣即窠之起否而根之淺深氣
血之盈虧可定矣所謂脚地則本乎根窠之圓混痘
子之稀密也紅暈之處謂之脚彼此顆粒界限分明
不散不雜者此痘脚明淨也空隙之處便謂之地彼

此顆粒不相連綴者此地面明淨也根欲其活窠欲
其起脚欲其固地欲其寬四者俱順痘雖密無慮矣
圓者氣之形也氣盛則痘窠必圓滿周淨暈者血
之形也血盛則痘窠必光明紅活氣虛則頂陷氣散
則塌阻或有氣虛極而不塌陷者乃火載之雖見圓
滿實空殼如泡然也血虛則暈淡血憊則暈枯根必
散或有血虛極面猶紅色者乃火上浮雖見圈暈實
枯槁而不潤澤也 痘色之明暗係於血氣之虛實
如色之紅者痘初出也白者毒未解也黃者毒將解
也乾黃者毒盡解也灰白者氣衰而血不附也紫者

痘色

刀斗四

四九

毒盛而血滯也黑者熱極而兼水化也焦褐者氣血
枯也紅變白白變黃者順而生紅變紫紫變黑者逆
而死

初驗之時以紅紙蘸清油燃火照之驗其生意有無
又以手揩摩面頰如紅色隨手轉白隨白轉紅謂之
血活生意在矣如指之太白舉之不紅是為血枯縱
疎不治又看目睛神光瞭然口唇尖上紅活如常無
燥白之色乃為吉證萬無憂也

疎密

痘欲其疎疎則毒少不欲其密密則毒甚此古今確
論也疎密之分各有喜忌如頭面欲疎元首不可犯
也頸項欲疎管籥不可塞也胷背欲疎臟腑俞募之
所附也若夫手足不忌其密矣謂之疎者非但稀少
也鋪排磊落大小勻淨亦可以言疎謂之密者非必
盛多也攢聚粘連片復一片雖只數處亦可以言密
疎而凶者亦有數等如初出時纔見紅點三兩處其
熱便退可以語其疎也苟大熱不解唇口燥裂大小
便秘煩躁不寧或身無熱但增煩渴者此由毒甚鬱
遏於中不能遽出日復漸出漸加稠密一也又如初
出一兩點頂尖焦黑或三四粒作一堆者僅見數處

他無所出喜睡不食煩渴大小便澀此由毒伏於中
加譫妄者不待起發而死若能起發後必發癰毒也
一也亦有出現實疎遂生玩忽之心禁忌不守風寒
不避飲食所傷湯丸之試變生不測三也設有密而
吉者治之早衛之嚴裏無病而瘡悉成也

老嫩

常觀朝華之草夕而零落松柏之堅凌冬不衰夫以
草木堅脆不同堅者難壞脆者易傷況於人質有厚
薄氣有強弱邪彼瘡疔之毒喜老而惡嫩蒼蠟嬌紅
色之老嫩也緊實虛浮形之老嫩也濃濁清淡漿之
老嫩也堅厚軟薄痂之老嫩也老嫩之故衛氣主之
經曰衛氣者所以溫分肉充皮膚肥腠理司開闔者
也是故衛氣強則分肉堅皮膚厚腠理密而開闔得
也所以收斂禁束制其毒而使不得以放肆故色蒼
而蠟形緊而實漿濃而濁痂厚而堅自然易壯易靨
雖有邪風穢毒不能害也如衛氣弱則分肉脆皮膚
薄腠理疎而開闔失也所以不勝其毒而毒得以恣
其猖狂之性故色嬌而紅形虛而浮漿清而淡痂軟
而薄易破難靨不待邪風穢氣而先敗壞矣觀夫瘡
之老嫩則氣不可不養也

乾濕

丹溪云瘡乾者宜退火濕者宜瀉濕 退火止用輕劑荆芥升麻葛根連翹之類 瀉濕乃肌表間濕宜用風藥防風白芷之類 痘初起時自汗不妨蓋濕熱熏蒸而起故也

榮枯

夫物濕則潤澤燥則乾枯榮枯之分血實主之故血者所以營陰陽濡皮毛流關節也瘡本疎者血不在多而易充足瘡本稠密貴乎血之有餘矣苟血有餘則經脉流行淪於肌膚浹於皮毛灌溉滋潤肥澤長養自然形色鮮明根窠紅活也如血不足則經脉壅遏窠囊空虛黑燥而不鮮明也枯萎而不肥澤也皮膚皴揭而啓裂也經曰諸澀枯涸乾勁皴揭皆屬於燥又曰燥勝則乾由其人血常不足加之毒火薰灼反兼燥金之化精血並竭是以有此證也法宜活血養液散熱解毒清金潤燥則乾涸可回觀夫瘡之榮枯而得養血之理其或濕氣太過瘡本浸淫犯之則破潰爛難磨者此又火極而兼水化也脾強則生脾弱則死

標本

三言 榮枯 標本

刀斗日

五三

病有標本治有先後有從標者有從本者有先標後
本者有先本後標者有標本兼治者視其急緩不可
膠柱而鼓瑟也痘瘡之候自入身而言氣血爲本瘡
疹爲標自瘡疹而言瘡疹爲本別證爲標如瘡子稠
密在標之病也視其氣之不勻血之不周以勻氣活
血兼行解毒此則標本兼治也瘡若起發氣或虛者
補其氣血或虛者補其血此緩則治其本也氣血充
實瘡或壅遏者單行托裏解毒之劑此急則治其標
也瘡勢太甚咽喉腫痛者以治咽喉爲主此急則治
其標也瘡勢太甚自利不止者以自利爲主此急則
治其標也利久不止漸成壞證救裏發表兼而行之
此亦標本兼治也先救其裏後攻其表此則先標後
本也大小便秘煩躁喘呼者急利之此急則治其標
也瘡勢太甚煩渴不止以解毒爲主兼治其渴此先
本而後標也凡此之類擴而充之以盡其餘則治不
紊矣

始終

治痘之法貴乎謹之於始而慮其所終庶無後日之
悔經曰上工治未病中工治將病下工治已病未病
施治十全八九治將病者十全四五治已病者功莫

能施發熱之初大熱渴煩大便秘腹痛腰痛鼻乾唇燥驚悸譫妄此毒氣鬱遏於內卽當防其伏而不出也吐利不止卽防其中氣虛弱不能助瘡成就或致倒陷也故熱則解之便秘則利之驚則平之吐利則止之且如初出一點血此春之氣發生之令也至於起發此夏之氣長養之令也水化爲漿此秋之氣成實之令也膿乾結靨此冬之氣閉藏之令也初出而便有水將發而便戴漿膿未成而便收靨此未至而至謂之太過必有陷伏發表托裏解毒切不可緩應出不出應起不起應收不收此至而不至謂之不及必責以氣衰血微而勻氣活血解毒之法不可不急施也又如初出色艷者皮嫩皮嫩則易破當防其癢塌也相聚成塊者不可謂之疎此有伏也殼空無水者後必發癰頭面預腫者防其易消而倒陷咽痛者急解之防其失聲嗆喉也中多水泡者後必自利目澀淚出者防其有膚翳也頻更衣者防其倒靨瘡破不結痂此倒靨也堯夫云與其病後纔服藥孰若病前能自防其此之謂歟

指南云氣色白也血色紅也痘毒初出之際血氣未定吉凶未兆而紅白之形色未分見於腮耳口鼻年

壽之間一點淡紅而已既而其中稍有微白而外則淡紅如故也至此而吉凶已判矣既而根窠圓混而其中之白漸大而外之淡紅漸細至此吉凶悔吝之機著矣既而其痘形色尖圓光澤中之白色遂充而外之紅暈漸細痘至於此始有成漿之意其中白色略帶微黃而又紅活也進而五六日之中內之白色雖將變黃猶未離於紅白之間也外之紅圈雖將漸細而尚未至於微也進而六日七日則中之白色變而純黃猶未至於老也外附紅暈微有一線紅潤光潔之色而已既而八日九日之中則痘成漿圓潔飽滿有黃色而無紅暈至此氣血順序治定功成矣至十一十二日漸見乾黃或如青痘色氣血平復之時也雖然猶有倒靨之患未可忽也至十三日乾黃皮皺結成老靨自頭面而及手足者順也自手足而及頭面者逆也至十三十四日則靨老而落矣然猶有老而不落之患名曰漆面刺肉身體發熱眼紅面赤心煩口渴者有矣面虛目腫惡心者有矣靨老而後從靨肉潰爛者有矣身熱不退口生疳蝕舌生白胎者有矣或四肢發毒或發疔腫者有矣眼生白障或眼露白睛者有矣痘雖平復禍變百出烏得以

不待於旬日者如瘡本密者其毒甚其人中氣實又能食榮衛調和內外無諸傷犯至十二三日可以刻期收靨也若其人中氣虛食少或內外曾有傷犯或遇氣候乖變因而難靨豈可必拘以日數哉

禁忌

聞人氏云稟氣實者夏酷暑而不甚畏熱冬嚴寒而不甚畏冷稟氣怯者易寒易熱天寒陰雨則感寒濕而濡瀉天氣稍炎則伏熱而中暍是故先知節候者能辨陰陽寒暑之盛衰經云陽盛人耐冬不耐夏陰盛人耐夏不耐冬此亦知人稟受之不同且自立夏氣變純陽萬物盛大治藥者用熱遠熱如桂枝麻黃之輩必加知母升麻石膏等服之立冬氣合純陰治藥者用寒遠寒如用諸涼劑中病即止不必盡劑又如冬溫暖則虛者安而實者病夏寒涼則實者安而虛者病冬溫暖夏寒涼非節之氣來暴而去速在人將攝之如何爾如天大寒蓋覆常宜溫暖勿使受寒恐毒氣爲寒所觸而不得出也如天大熱不可蓋覆却宜清涼勿使容熱與毒相併致增煩躁使瘡潰爛也如時有迅雷烈風暴雨之變宜謹幃帳添蓋覆多燒辟穢香以辟一時不正之氣卧處常要無風

痘疹 卷之四 五十一
又要通明切忌幽暗夜靜不斷燈火不離親人看守
恐要飲食一時得具或有癢痛與之撫摩恐他人未
必盡心如法也

聞人氏云木得桂則枯雌黃遇胡粉則黑柑得脯則
壞物之相畏有如此者痘瘡之畏穢惡雜氣其理亦
如是也 房中淫泆氣 婦人經候氣 狐臭漏腋
氣 醉酒葷穢氣 硫黃蚊藥氣 徽爛蒸濕氣
誤燒油髮氣 溲糞淋尿氣 熬油煎卵氣 一切
腥臊氣 五辛之氣 遠行染帶之氣 以上最宜
避忌仍令人謹伺門戶勿令生人輒入勿掃房室勿
動溝渠勿啓溷廁勿燒腦麝酷烈諸香 仲景云瘡
痘欲出之間宜燒蒼朮豬甲二物床帳左右前後宜
掛胡荽以酒噴之或燒乳香尤妙蓋榮衛得香則運
行甚速可使瘡毒易出苟防備一不如法則禍患踵
至欲出者使之不出已出者斑爛成片甚者瘡黑陷
伏加以爛臭痛如刀刺悶亂而死其中縱得安者亦
令癍痕經年黑色或反成疥癬不可不戒 凡痘瘡
初出卽當禁戒房事室中常燒辟穢香令煙不絕更
多燒硬石以水澆之若有觸犯瘡或色變或作癢者
以茵陳熏法解之

辟穢香灌漿

茵陳熏法起發

治痘觸變焦紫方

痘觸變焦紫倏時喘急起急覓絲瓜皮取末蜜調處甘草地黃湯一服痘更起若加煩譊時犀角磨湯水此是四五朝治觸當如此期若至七八空殼觸必死漿半犯觸證按驗莫糊指絲瓜皮須要着來燥乾臨用只取皮蒂為末

治觸變灰白痘方

痘觸變灰白鼻癢忍不得附子緊黃者愈多功愈特助藥已備前何須甚分悉憑君自據可奇處如

應敵此痘須詳察盤座有元紅則挽治得全若無真元根縷不必療治

治痘被月經觸變方

痘正凶凶纔翁漿適為月水正當場不知淨潔相防護致使花欄倏變常月月紅花一樣藥不分枝葉取煎湯嫩杪煎湯投酒服根枝濃沸活花郎不消時刻還歸正任汝經紅觸滿床

治痘被麝觸癢方

麝香一觸癢難敖點點花心帶黑椒急把升麻蒼耳草濃煎慢浴轉明饒內托應須求衛氣參耆歸芍橘甘遭生地防風蟬脫倍紅花赤豆共成標詳考

痘疹

赤豆

五

赤豆非家種赤小豆是生於山谷粒麤而扁越人取而鑲嵌首飾色極紅美若無以家赤大豆代之

治痘被屍厭觸變方

死屍觸變目番斜痘必沉潛吐沫加速把元菱併

棗艾為筒燒噴正靈家外取辰砂煮薑醴時時引

呷振欄花雖然屍厭未戕痘主此依然麗美葩思治

此痘宜元菱和辰砂薑酒服外燒其方藥而辰砂性沉滯善能振痘不宜多服者也

治痘被客忤觸變方

客忤相侵似若驚啼號不歇面渾青絲瓜細結含

花者露摘蒸來焙粉成見證蜜調多少服隨兒大

小要詳明此時莫說絲瓜賤一寸絲瓜一寸金

治痘被獸驚縮方

痘五六朝正要灌漿翁膿時候偶為猫犬諸獸驚

嚇而痘隨縮匿或色變為斜或形沉於底蓋心失

其生而血不能以歸輔氣弗協以充托也急服烏

龍散

烏龍散方

烏龍散治痘中驚驚係緒猫犬馬形只求遠志菖

蒲等蟬脫須將水洗清再加醴酒頻頻者去却菖

蒲遠志們獨留蟬脫研為末砂糖調服酒合喻

遠志淨壹兩菖蒲淨細實者壹兩和酒煮熟去二

本草綱目

卷之四

六

味蟬退焙為末將藥酒進服再投雞鳴散無不全美者矣

錢氏云凡瘡疹當乳母慎口不可令饑及受風冷聞人氏云凡人一日不食則饑觸風冷則病况小兒當瘡痘之際正欲賴穀氣以助其內避風寒以護其外苟穀氣虧少風寒侵襲則為患可勝言哉乳下嬰兒宜常令其母飲食充足居處避風能食童子專令老成耐事人時時管顧雖然事亦貴得其平或者以失饑冒風寒為戒遂致過飽極溫非徒無益而又害之瘡痘之家宜備知之 陳氏云痘瘡發熱口乾煩渴

不止者切不可與冰喫亦不宜與蜜红柿西瓜橘子

等冷物食之

若脈實中有實熱者不必忌生冷

痘瘡欲靨已靨之

間忽不能靨腹脹煩渴不可與冰蜜等冷物食之或頭溫足指冷或瀉渴氣促亦不可與之 十二日十

三日瘡痂已落其癩猶黯或凹或凸肌肉尚嫩不可

澡浴亦不宜食炙煖物酸辣五辛有毒之物恐熱毒

熏膈眼目多生翳障

海藏云世人徒知憐惜過愛

信其俗而不藥病已成而方憂摩撫從容無所不從豈知愛之適足以害之惜之適足以棄之始不早治治不全終卒之殞斃勞而無功至是咎醫嗚呼其計

亦總矣

汗下

錢氏云瘡疹惟用溫平藥治之不可妄下及妄攻發

活人書云小兒瘡疹與傷寒相類頭痛身熱足冷

脈數疑似之間只與升麻湯解肌兼治瘡子已發未

發皆可服但不可疎轉此為大戒傷寒身熱固不可

下瘡疹發熱在表尤不可轉世人不學乃云初覺以

藥利之宜其毒也誤矣海藏云此論雖當在經則可若熱甚過極足冷或內傷腹

熱足冷宜以寒藥如洗心調胃及化食藥通膈之類上之然當求責藏府秘與不秘脈道何如耳許氏云

盡熱不與足冷相類此傷食非傷冷也若傷冷不宜

用王德孚用感應丸治之痘瘡已出不可疎轉出得已定膿血

太盛却用疎利亦非也海藏云此言若在經而出不盡者為當若腹胃有垢膩便

時後重如痢疾及脈滑在裏者亦當微下大抵瘡疹首尾皆不可下海藏

云藏府有凝滯者不可拘此小兒身耳尻冷咳嗽輒用利藥即

害人海藏云此言裏和而少陽之氣在經熱者故用化毒犀角湯為氣出裏若氣未出裏未盡未責

疎利凡治疹痘瀉則令內陷決不可輕易轉下

惟大小便多日不利宜微微利之及痘已靨尚有餘

熱停留或作熱或作瘡痍或成癰宜四順飲下之不

特消餘毒亦免生他證累試累驗每見疹痘者服

發表麻黃藥出汗陽氣盡出膚表遂至癩爛臟虛虛

可下

汗下

痘疹 則腹痛自利或作寒戰或作陰瀉死者多矣 凡瘡
疹證見及瘡點既生若無內外寒熱虛實者但安養
之任其自然則非惟不生他證亦易於調理今人則
纔見瘡點不顧所蘊輕重惟恐不出用藥表之服以
紫草蟬退副以人齒猴梨併與酒麴芫荽無所不試
曾不知毒氣遇發則一倍變為十倍十瘡合為一瘡
名為癰爛五內七竅至於皆有則重者不救輕者為
聲啞為目疾為癰爛為閉耳塞鼻之患又有過用表
藥裏無陽氣以應之為虛脫者多矣此妄表之過也
大抵瘡疹已出正類胃氣運其毒氣善攻其熱者熱
甚則利小便蓋小便利則心火有所導引雖不用冷
藥熱亦自減矣熱輕則解其熱蓋小熱不解大熱必
生小熱而利其小便則慮損氣故但當解熱也利小
便之藥導赤散為上解毒之劑如玳瑁湯獨勝散安
癰散如聖散紫草湯犀角飲皆可選用昧者但言瘡
疹是熱時進涼劑致胃氣轉虛令兒胸滿腹脹又且
下之內虛毒入則殺人甚速此不善下之過也若小
兒鼻塞唇焦內伏熱也脉細面色痿黃或青色皮膚
慢口吐青涎者此誤下證也或裏無蘊熱亦何可下
要之治熱以溫涼而行之未至於冷治寒以溫未至

痘疹 汗下

痘疹 痘疹

痘疹 痘疹

於熱當從其漸而已 潔古云大凡癩疹首尾皆不

可下恐動則生變此謂少陽通表宜和之也當先安

裏解毒次微發之解毒須安五藏防風湯是也如大

便不祕者須微發之藥宜錢氏方中選而用之如大

便過祕宜微利之當歸丸棗變百祥丸是也初知癩

疹若使之併出小兒難禁是以別生他證也首尾不

可下者首曰上焦尾曰下焦若既吐利安可下便宜

安裏若不吐瀉者先與安裏藥三五服如能食而大

便秘結內實者宜疎利之若內虛而利者宜用安裏

藥一二服末後一服調以微發之藥嬰之安裏之藥

多發表之藥少祕則微疎之冷邪氣勿壅併而能作

番次出使兒易禁也身溫者順身涼者逆二者宜多

服防風湯和之防風湯方 見大法 海藏云假令五日已裏

諸病與癩疹不能別辨者不可疑作癩疹必須發之

但各從其所傷應見治之皆不妨癩出若強發之其

變不可勝數矣前人言首尾俱不可下者為癩未顯

於表下則邪氣不得伸越此脉證有表而無裏故禁

首不可下也尾不可下者為癩毒已顯於外內無根

蒂大便不實無一切裏證下之則癩氣逆陷故禁尾

不可下也又言溫煖蓋覆不令通風以癩未出或身

痘疹汗下

初十日

六十一

表涼而惡寒或天令寒而惡冷溫煖蓋覆不令通風也癡若已出身熱天暄何必用蓋覆而不使之通風乎後人執此二句首尾俱不敢下溫煖不令通風不知天令之所加人身之所盛致使悞人多矣大抵前人之言隨時應變後之人不知其變故常執而不移也噫首尾俱不可下者以其始終臟腑元無凝滯也若有一切裏證及大便結者安得不下溫煖不使之通風以其發在冬時故如此也若發在夏時癡雖未出亦不用此也癡之用藥大率以脉為主浮中沉之診平舉按之候察其虛實定其中外則可以萬全矣

萬今之治痘者曰首尾不可汗下聽者和之曰痘宜溫補汗下不可也此亦喜補惡攻之遺弊殊不知治痘之法莫要於解毒或攻或補務使毒氣得解而已如其氣血和暢榮衛流通表裏無邪其出則盡其發則透其收則時非但不可汗下雖溫補亦不可用也設使外感風寒約束皮膚閉密腠理瘡出不快此當汗之令陰陽和榮衛通而瘡易出毒得解散可也苟不汗之則毒無從得出留伏於內未免閉門留寇之禍矣如大熱不退煩渴轉增譫妄昏沉便溺阻塞此毒畜於腸胃之間與穀氣併宜急下之使臟腑疎

通陳莖滌去可也苟不下之則藏毒畜毒煎熬於中
 寧無養虎遺患之悔乎故大要曰謹守病機各司其
 屬有者求之無者求之盛者責之虛者責之必先五
 勝疎其血氣令其條達而致和平此之謂也

證治大法

錢氏法瘡疹惟用溫平藥治之不可妄下及妄攻發

受風冷海藏云溫平者非熱劑如荆芥薄荷防風牛蒡子甘草之類活人鼠粘子湯與潔古解毒

防風湯相兼選用是也丹溪云鼠粘子連翹山查甘草此四味瘡疹始終必用之藥診睦親

宮中十大王瘡疹云瘡疹始終出未有他證不可下

但當用平和藥頻與乳食不受風冷可也如瘡疹三

日不出或出不快即微發之鼠粘子湯之類如瘡發後不多

出即加藥如一日一貼加藥不出即大發之升麻葛根防風

羌活獨活麻黃桂枝之類如發後不多及脈平無證即瘡本稀不

可更發也有大熱者當利小便小熱者當解毒利小便

聖散之類若不快勿發勿下攻止用抱龍丸治之瘡疹若

起能食者大黃丸下一二行即止有大熱者當利小

便有小熱者宜解毒若黑紫乾陷者百祥丸下之不

黑者慎勿下身熱煩躁腹滿而喘大小便澀面赤悶

亂大吐此當利小便不瘥者宣風散下之也若五七

日痂不焦是內發熱氣蒸於皮中故瘡不得焦痂也

宜宣風散導之用生犀角磨汁解之使熱不生必著
痲矣

神宗法 潔論曰癩疹之病其為證各異瘡發焮

腫於外屬少陽三焦相火也謂之癩小紅靨行皮膚
中不出者屬少陰君火也謂之疹凡顯癩疹若自吐
瀉者不可安治而多吉謂邪氣上下皆出也大凡癩
疹首尾皆不可下云云 詳前汗
云云 下條

安裏解毒防風湯

防風 壹兩

地骨皮

黃耆

芍藥

荆芥

枳殼

鼠粘子 各等分

右為末水煎四五錢服若能食而大便實宜當歸
丸微利之

當歸丸

棗變百祥丸 並大便秘

垣消毒救苦湯

治癩證悉具消化便令不出若已

出稀者再不生癩十一月立此方隨四時加減惟

通造化明藥性者能之

麻黃根

羌活

防風

升麻

黃蘗 酒炒各伍分

柴胡

川芎

細辛

藁本

五癩

玄禾口

玄禾口

葛根

黃芩

酒炒

蒼木

各貳分

黃連

歸身

各叁分

蘇木

白木

甘草

生

橘皮

各壹分

吳茱萸

半分

紅花

少許

連翹

半錢初出者減出大

加者

生地黃

伍分

右咬咀每服五錢水二大盞煎至一盞去渣稍熱服癩疹者因內傷必出癩乃榮氣逆故也大禁牽牛巴豆峻藥宜半夏枳實大黃益智仁之類去瀉止吐若耳尖冷呵欠睡驚嚏噴眼澀知必出癩也宜

升麻

葛根

白芍藥

甘草

歸身

連翹

各等分

右咬咀水煎服此定法也後隨證加減

如肺出膿癩先顯喘嗽或氣高而喘促少加入參黃芩以瀉伏火而補元氣如心出小紅癩必先見嗑乾驚悸身熱肌肉腫脉弦洪少加黃連如命門出癩疹必先骨痛身熱其疼痛不敢動搖少加生地黃葉諸癩疹皆為陰證瘡皆因內傷乳食脾胃不足榮氣逆行雖火勢內熾陰覆其外故錢氏製四物升麻湯發之如有傳變證依加減法

服之

世如疹痘則發於脾宜陳氏人參清膈散疹者皮膚

名曰麻子水疱者多因傷寒熱毒而發宜并麻散及羌

活散

要溪分氣血虛實丹小兒痘疹分氣血虛實以四君

四物酒炒芩連等服之氣虛參木加解毒藥血

虛四物加解毒藥要加解毒藥者酒炒芩連是也

海藏云解毒者三黃湯金花丸之類

痘疹分人之清濁就形氣上取勇怯痘瘡紫屬血

熱涼血為主白屬氣虛補氣為主中黑陷而外白色

起遲者則補氣中略帶涼血藥

萬痘瘡主治解表和中解毒三法也解表兼發散之

義使邪氣盡出於外不使留伏於中如防風白芷荆

芥穗升麻葛根柴胡桂枝之屬和中專主脾胃兼助

血氣使裏氣常實血氣不虧助養痘瘡而待其成不

致癢塌倒陷如黃耆人參白芍藥當歸木香陳皮之

屬解毒只瀉火涼血清氣使毒邪有制不為正害如

山豆根大力子紫草連翹芩連梔子之屬

翁仲仁分氣虛血熱辨法詳虛實條凡氣虛之

證初發身熱手足厥冷乍涼乍熱精神倦怠肌肉飢

白飲食減少四肢倦而睡卧安靜便清自調虛證無疑未見點前用參耆飲加輕劑發散如紫蘇防風白芷見點之後用參耆飲加輕劑如川芎桔梗見點四日之後重用參耆飲隨病加減處治七八日漿足之後保嬰百補湯調養氣血而已此證末稍塌陷黑靨者多用木香異攻散收功凡血熱之證初發身熱壯盛腮紅臉赤毛焦色枯煩躁渴欲飲水日夜啼哭睡卧不寧好睡冷處小便赤澀熱證無疑未出之前升麻葛根湯或升麻流氣飲雖皆可服總不若十神解毒湯爲穩未出至見點三四日後熱證悉平勢將行漿從太乙保和湯加減八九日漿足之後則有保嬰百補湯調養之此證七八日間有紫黑乾枯及青灰乾黑陷者則有奪命大造談笑博金一字金或百祥牛李豬尾獨神等方皆可審用惟經泄瀉之後有黑陷乾紅者則從木香異攻散治之此祖宗世業不傳之秘萬試萬中者也凡熱毒壅遏之證初發身熱壯盛腮紅臉赤毛焦皮燥氣羸喘滿腹脹煩躁狂言譫語睡卧不寧大便秘結小便赤澀面浮眼脹多啼多怒的係熱毒壅遏未見點時先須升麻葛根湯一服隨服羌活散鬱湯至見點三日之內諸證悉平

勢將行漿則服益元透肌散加減漿足之後服嬰童百補湯調養而已六七日外有紫黑乾枯及青灰乾白陷者則有奪命大造談笑博金一字金百祥牛李豬尾獨神等方皆可審用惟曾經泄瀉有木香異攻證則從木香異攻散治之治虛弱痘證有二法的係氣虛則宜補氣氣虛易寒又宜溫之溫補一法之中酌量輕重處治方為妙用治血熱壅遏有五法表熱盛則痘必乾枯表太涼則冰伏內熱盛則秘結內太涼則泄瀉氣壅盛則腹脹喘滿熱毒為所抑而不得伸越則腹脹狂亂毒氣彌盛則表裏受重而嬰童難任是故治痘之法在安表和中勻氣透肌解毒五者而已安其表使無乾枯冰伏之患和其中使無便結泄瀉之變勻其氣使無壅盛喘滿之過透其肌使熱毒得以伸越而達表解其毒使內外有所分消五者不失則血熱壅遏之證勢雖綿密亦不足憂矣參耆飲元湯專治元氣虛弱精神倦怠肌肉柔慢面青眊白飲食少進睡卧寧靜而不振者不分已出未出皆治

人參 壹錢

黃耆 貳錢

甘草 伍分初熱生用出定

楊仁齋謂其能補益元氣更名保元湯蓋為元氣
虛弱者立也後世治痘者多主之不分元氣虛實
之異槩用於血熱毒壅之證是為以實攻實豈不
悞哉右用水一鍾薑一片煎四五分不拘時服
參看飲加減禁忌法

如前虛證辨認不差以此方為主前後始終皆不
可易中間雜證兼見雖或不同要皆氣虛所致則
以本方而斟酌加減之毋得過投發散苦寒之劑
初熱未出之際只可少濟以開提勻氣之功如枯
梗川芎之類藥足之後助以收斂如白朮芍藥茯

苓馬爾

出不快加川芎官桂禁用蟬退鼠粘子人牙紫草
小便赤加大腹皮茯苓禁用車前滑石瞿麥山
梔 大便溏加白朮茯苓肉果禁用豬苓訶子龍
骨礬石 小便短澀加大腹皮木通禁用滑石瞿
麥 大便實秘加酒炒當歸禁用大黃枳殼生地
泄瀉加白朮肉果木香禁用龍骨石脂枯礬
嘔吐加乾薑丁香橘皮禁用半夏 煩渴加麥門
冬芍藥五味子禁用天花粉葛根烏梅半夏 減
食加白朮人參神麩禁用山查砂仁 傷食加神

麩麥芽山查禁用枳實蓬朮三稜巴豆大黃喘
急在三四日前者加桔梗蟬退杏仁風則微散
之加紫蘇防風枳實痰則從痰治加杏仁貝母
有虛證見者決非實喘不過是毒不得外達上
乘於肺耳禁用麻黃萊菔蘇子枳殼下氣等藥
六七日後或先曾泄瀉而後氣喘者虛之極也加
人參則喘自止腹脹加大腹皮厚朴兼發散開
提禁用枳殼萊菔寬中下氣等藥仍視小便秘與
傷食否亦有傷於生冷或寒氣鬱遏而然從內傷
外感而治內傷用丁香官桂神麩木香外感

用防風等藥發散治之當熱不熱四五日間手

足厥冷冰硬不起加丁香官桂炙黃耆川芎夏月

減丁香四肢不起加防風減川芎漿不足加

白木當歸川芎灌水泡加白木防風白芷芍藥

灌清漿加白木茯苓喘嗽加五味子杏仁麥

門冬禁用天花粉桑白皮發癢加川芎當歸芍

藥白木茯苓禁用殭蠶蒺藜癢甚外用茵陳燒

烟熏之禁用沐浴發散之藥恐成氣脫

十神解毒湯專治身發壯熱腮紅臉赤毛焦色枯

已出未出三日已前痘點煩紅燥渴欲飲睡卧不

寧小便赤澀者此熱盛也並皆治之

當歸尾

生地黄

紅花

牡丹皮

赤芍藥

桔梗

木通

大腹皮

連翹

川芎

此方治血熱痘疹以涼血行血為主佐以桔梗川芎有開提發散之功引以大腹皮木通有疎利熱毒之效臣以連翹牡丹皮有解毒之良用此以治血熱痘疹則能內外分消熱毒雖盛庶幾解散表裏自然和平矣古人用黃連解毒湯恐驟用寒涼不惟冰伏熱毒及出不快抑且熱毒為其所抑則鬱於臟腑或肚痛腹脹內潰而死者有之豈若此方用之為穩當若不得已而用黃連芩檄亦須酒炒一以製其寒涼之性一以助其上行之勢借連檄以解毒耳

十神解毒湯加減法

身熱壯盛加葛根前胡 毒盛綿密加荆芥鼠粘子 渴加天花粉竹葉滑石 小便尿血加犀角山梔 大便黑加犀角黃連或桃仁 吐血乾嘔加黃連犀角 發紅癩加犀角黃芩黃檄山梔玄

參 小便赤加山梔 小便短澀加豬苓澤瀉

小便秘加滑石瞿麥 大便秘加枳殼前胡 大

便秘喘加枳殼前胡大黃 煩躁加麥門冬天花

粉 煩渴狂亂譫語加知母麥門冬石膏 嘔吐

加豬苓澤瀉黃連 咽喉痛加甘草鼠粘子荆芥

泄瀉加豬苓澤瀉防風 嘔加橘皮

已上竝用燈心十四根水煎服

血熱痘證熱毒彌盛然毒氣無所分消只宜重用

升提發散使毒得以達表而從外解引以滲泄使

熱得以潤下而從內消佐以清涼消毒行血涼血

之劑則痘雖稠密亦能消散自易漿而易化也所

謂輕其表而涼其內此方蓋得安表和中解毒三

法盡善誠痘科之神方也丹溪曰熱者清之實者

平之其此方之謂歟是故發熱至見點之後三日

以前毒氣未盡達表內外彌盛血熱之證悉具辨

認不差並只以本方處治之切不得下參耆白朮

茯苓補氣之藥於熱證未漿之前如快而用之是

謂以實攻實腹脹氣喘狂亂譫語咽喉腫痛口舌

生瘡變證百出所謂邪得補而愈盛也嘔吐泄瀉

慎不得用半夏丁桂乾薑木香藿香訶子肉果如

候而用之則是以熱助熱氣得熱而愈亢也燥證必至咽疼狂亂失血便秘無所不至矣至於龍骨枯礬澀滯之物且能使氣道阻塞是欲其出而閉之門也腹脹之患生而喘急之勢至矣尤宜戒之及至血疱已成氣血定位頭頂白光勢將行漿又宜易方另行別議

羌活散鬱湯 專治實熱壅盛鬱遏不得達表氣麤喘滿腹脹煩躁狂言譫語睡卧不寧大小便秘毛豎面浮眼張若怒並有神効并為風寒外搏出不快者同治

防風

羌活

白芷

荆芥

桔梗

地骨皮

川芎

連翹

甘草

紫草

大腹皮

鼠粘子

右為麤散水一鍾燈心十四根煎六分溫服身初發熱及見點之際毒氣壯盛外為風寒所抑或肌肉麤厚腠理堅閉肌竅不通經絡阻塞使清氣不得引毒達表循竅而出則熱毒壅遏於內為腹脹為喘急為秘結為狂煩為驚搐為失血皮燥毛直面急眼脹睡卧不寧驚啼多哭此熱毒壅遏

之證辨認不差急宜用發散開提之劑佐以和解透肌之法則熱毒不壅而其出自易矣羌活白芷防風有升提發散解毒之長桔梗有開提勻氣之能荆芥連翹鼠粘善解鬱熱地骨皮消壅熱於筋骨之間且能肅清臟腑紫草滑肌通竅大腹皮引熱下行使內外有所分消用此以治熱壅之證効大而功用極妙若驟用寒涼如芩連升麻之類則熱爲寒氣所抑不得伸越逗遛經絡爲疽爲癰者有之冰伏硬閉者有之至於人參黃耆白木茯苓溫補之劑誤用則其毒盛禍不旋踵他如丁香木香薑附之類以熱攻熱殺入立至尤宜戒慎故發熱之初至見點之後並宜以本方處治依後法而加減之

羌活散鬱湯加減法

初發身熱壯盛腮紅面赤毛焦皮燥咳嗽喘急者加升麻 煩渴加天花粉乾葛 腹脹喘急鼻塞面赤若怒毛直及枯加麻黃 便秘加當歸枳殼甚則加大黃 嘔吐加豬苓澤瀉橘皮禁用生薑丁香木香半夏 洞泄加升麻禁用白木茯苓荳蔻龍骨等劑 喘嗽惡風加桑皮紫蘇 失血加

犀角地黃黃連發癩加黃連黃芩山梔小便
 赤澀加滑石山梔地黃芍藥鼻衄加黃芩犀角
 驚悸加木通山梔搗加青皮不思飲食加
 山查傷食加山查神麩麥芽見點二三日間
 出不快利加鼠粘子山查蟬退名透肌散煩紅
 赤色加生地黃紅花牡丹皮去白芷防風皮急
 肉緊身熱壯甚加葛根前胡

見點三日之內並依本方加減及三日之後痘瘡
 出齊並痘已成而前證悉平不得復用此方恐發
 散太過難於行藥另有方藥在後其禁用藥劑並

從血熱痘證法而裁治之故此方不立禁忌辨

太乙保和湯又名紫草湯

專治血熱痘證服十神解毒湯後熱證悉去內外
 和平見點三日之後不易長大麤肌者用之則能
 保和元氣活血解毒助痘成漿易加易落也

桔梗 紫草 川芎

山查 木通 人參

紅花 生地黃 甘草

糯米伍拾粒

右用燈心七根薑一片水一鍾煎六分溫服

痘疹

保嬰百補湯

七

便澀腹脹加大腹皮 繁紅不潤加當歸蟬退

出不快加鼠粘子 陷塌加黃耆 痛加白芷

不勻加防風 水泡加白木芍藥 嗽加五味子

麥門冬 渴加麥門冬 癢加白木芍藥

七八日後漿足身復壯熱便秘煩渴腹脹喘急前

胡枳殼湯漿足禁用此方另立湯飲在後

益元透肌散 專治壅熱痘證服羌活散鬱湯後壅

證悉開氣血和平見點三四日後不肥大者不成

漿者用之則能勻氣解毒透肌達表領出元陽助

痘成漿而易結膿窠也加減與保和湯同論漿足

之後另有保嬰百補湯在後

即太乙保和湯去生地紅花加蟬退鼠粘子陳

皮

右水一鍾加燈心十四根棗二枚煎六分溫服

保嬰百補湯 專治痘瘡八九日漿足之後別無他

證並以此方調理氣血資養脾胃不拘實熱二痘

皆可服之惟氣虛證八九日後本方加黃耆貳錢

官桂少許若有別證在審虛實隨證加減而已

當歸

芍藥

地黃

白木

人參

茯苓

痘疹論治大法

卷十四

二十七

山藥

甘草

右水一鍾棗二枚煎六分温服

陳氏准主温補 陳痘瘡未出已出之間或瀉渴或腹

脹或氣促謂之裏虛速與十一味木香散治之 如

已出之間其瘡不光澤不起發根窠不紅謂之表虛

速與十二味異功散治之 如已出之間其瘡不光

澤不起發根窠不紅或瀉渴或腹脹或氣促是表裏

俱虛也速與十二味異功散送下七味肉苳蔻丸治

之丹溪云木香異功散二藥治寒 如瘡始出一日

至十日渾身壯熱大便黃是表裏俱實也其瘡必光

澤必起發必飽滿必易靨而不致損傷若無他疾不

宜服藥 表裏俱實者易出易靨表裏俱虛者易出

難靨表虛難出裏虛難靨隨證治之 張吳之治痘

要法吐瀉少食為裏虛陷伏倒靨灰白為表虛二者

俱見為表裏俱虛全用異功散救之甚至薑附靈砂

亦可用若止裏虛減官桂若止表虛減肉苳蔻不減

官桂丁香若能食便秘而陷伏倒靨者為裏實當用

錢氏及丹溪下法若不吐瀉能食為裏實裏實而補

則結癰毒紅活綻凸為表實表實而用表藥則潰爛

不結痂凡痘但見癍點便忌葛根湯恐發得表裏俱

虛也

丹讀前人之書當知其立言之意苟讀其書而不知其意求適於用不可得也痘瘡之論錢氏爲詳歷舉源流經絡分明表裏虛實開陳施治之法而又證以論辨之言深得著書垂教之體學者讀而用之如求方圓於規矩較平直於準繩引而伸之觸類而長之可爲無窮之應用也今人不知致病之因不求立方之意倉卒之際據證檢方謾爾一試設有不應并其書而廢之不思之甚也近因局方之教久行素問之學不講抱疾談醫者類皆喜溫而惡寒喜補而惡解利忽得陳氏方論皆用燥熱補劑其辭確其文簡默然用之翕然信之遂以爲錢氏不及陳氏遠矣或曰子以陳氏方爲不足歟曰陳氏方誠一偏之論雖然亦可謂善求病情者其意大率歸重於太陰一經蓋以手太陰屬肺主皮毛足太陰屬脾主肌肉肺金惡寒而易於感脾土惡濕而無物不受觀其用丁香官桂所以治肺之寒也用附木半夏所以治脾之濕也使脾與肺果有寒與濕而兼有虛也量而與之中病則已何傷之有乎也不然但見出遲者身熱者泄瀉者驚悸者氣急者渴思飲者不問寒熱虛實率投木

香散異功散間有偶中隨手獲效設或誤投禍不旋踵何者古人用藥製方有向導有監制有反佐有因用若錢氏方固未嘗廢細辛丁香白木參者率有監制輔佐之藥不專務於溫補耳然其用寒涼者多而於補助一法略示端緒未曾深及癡人之前不可說夢錢氏之慮至矣亦將以候達者擴充推廣用之耳雖然渴者用溫藥癢塌者用補藥自陳氏發之迥出前輩然其多用桂附丁香辛芳燥熱恐未為適中也何者桂附丁香輩當有寒而虛者固是的當虛而未必寒者其為患當何如耶陳氏立方之時必有挾寒而用一偏之方寧不過於執乎予嘗會諸家之粹求其意而用之實未敢據其成方至正甲申陽氣早動正月間邑間痘瘡不越一家率投陳氏方童幼死者百餘人雖由天數吾恐人事亦或未之盡也王汝言曰若痘瘡虛怯淡白色癢塌此屬虛寒宜用陳文中方若發熱壯盛齊勇紅紫色燥癢此屬熱毒急宜涼血解毒自陳文中方盛行後屬虛寒者率得生屬熱毒者悉不救痘是胎毒古人治法只解毒然氣血虛則送毒氣不出及不能成就故陳文中之法亦千載妙訣補前人之未備者但溫補之法既行而

解毒之旨遂隱故救得一邊又害了一邊

凡治痘子要識證候如痘脚稀疎根窠紅潤不瀉不渴乳食不減四肢溫和身無大熱如此候者不須服藥惟善調護以待成就而已若癢塌寒戰咬牙渴不止痘紫黑色喘渴不寧灰白色頂陷腹脹頭溫足冷悶亂飲水氣促泄瀉渴如此候者不必服藥雖強治之亦無功也

凡治痘瘡善攻不如善守表裏無邪不須妄治有等貪利之人不分虛實妄投湯丸謂曾治某病治其病貪天功以為己有以致虛虛實實致生變異悞人性

命此醫之罪也

用藥 凡痘子用藥須分氣血虛實毒氣微甚而治故灰白者不起發者癢塌者吐利者寒戰咬牙者手足冷者皆氣虛也宜用補氣之劑瘡乾者不紅活者膿水少者皆血虛也宜用補血之劑稠密者癩腫者紅紫者皆毒甚也宜用解毒之劑陷伏者兼氣血解毒治之 凡用補氣宜四君子湯如瘡帶濕或有自利用之可也若瘡乾者白朮燥津液茯苓滲津液或便秘實者不可用也 凡用補血宜四物湯如瘡乾或色大嬌用之可也若不能食者生地黃泥膈白芍

藥收斂腸胃不可用也。凡解毒不過黃連黃芩黃
蘗梔子連翹牛蒡子升麻之屬俱用酒制恐寒涼反
損脾胃也。若欲行表須少加桂枝他如紫草山豆根
葛根之類則不必用酒制矣。凡用解毒藥要別臟
腑分陰陽而治之。如黃連解心火黃芩解肺火梔子
解肝火黃蘗解腎與三焦火石膏解脾胃火木通解
小腸火黃芩又解大腸火連翹牛蒡子解瘡毒火山
荳根紫草解痘毒火升麻解疫毒火各有主治不同
也。又歲半已上屬陽心肺主事宜芩連多用之。歲半
已下屬陰腎肝主事宜黃蘗梔子多用之。

秘傳八味二花散

桃花蕊 伍錢

梅花蕊

二味不拘多少陰乾共壹兩陸錢貳分

穿山甲

取四足者酒炒壹兩

朱砂

水飛過壹兩

紫河車

水洗去紅筋焙乾為末壹具

天靈蓋

壹具以皂角煎

湯洗淨酥製為末詳方共壹錢柒分

鹿茸

去毛酥製參方共壹

錢

人參

官揀者壹兩

右各為末痘疹未出之先以朱砂壹兩為君梅花
貳錢桃花參錢共一處和勻每服伍分或叁分或
貳分半用雄雞與酒貳杯灌之與食倒懸刺血入
杯中以熱酒調前藥同服。初發不起以梅花壹

兩爲君加桃花壹錢天靈蓋伍分 氣血虛灰白
色用紫河車壹兩爲君加天靈蓋壹錢鹿茸壹錢
伍分梅花壹錢桃花壹錢或捌分 黑陷不起以
穿山甲壹兩爲君加桃花壹錢梅花捌分天靈蓋
柒分麝香伍分 氣血虛不能灌漿以鹿茸壹兩
爲君加紫河車貳錢桃花壹錢梅花捌分天靈蓋
柒分麝香伍分人參壹錢 氣血虛不能收靨以
鹿茸壹兩爲君天靈蓋伍分桃花柒分梅花玖分
落靨之後癢色白氣血虛以人參壹兩爲君加
紫河車貳錢鹿茸壹錢梅花壹錢伍分 以上咸
做首條服法

保生散

紫河車

製如前

龜板

酥炙壹分

鹿茸

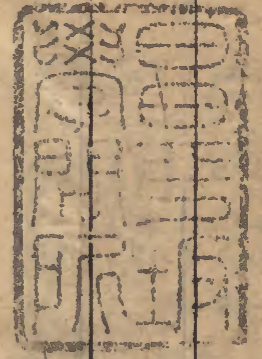
酥炙各壹兩

右爲末量兒大小用血虛川歸茯苓紫草湯下氣
虛人參黃耆甘草湯下

天保

乙未

三



大入参

林森木置良木不出血

林森木置良木不出血

天保

乙未

