

一左之書付大目付御目付え違之
 朝鮮人登 城之節、何も登 城之面々は大手、櫻田勝手次第候、退出之節は櫻田より退出之事
 一國持大名初萬石以上、下乗橋より内、侍二人草履取一人の外召連申間敷候、中之御門庭際よりは刀持登人
 計召連、此侍も御玄關に而拂候事
 一下乗橋腰懸に乗物一切差置不申、櫻田へ拂、追而退出之節下乗え入候間、差圖無之内入込不申候様可被申
 付候 以上

九月

朝鮮人御禮相濟候爲御祝儀、明後二日惣出仕有之候、服紗小袖麻上下着用四時登 城候様、向々え可被達候

九月

一紀伊殿水戸殿え明日朝鮮人登 城に付 御使御書院番頭岡部左衛門尉、御小性組番頭酒井日向守を以、御登
 城有之候様被 仰遣之

十月 朔日

一朝鮮人三使爲御禮登 城 御目見就被 仰付、紀伊中納言殿、水戸中將殿始國持大名、其外萬石以上同嫡子、
 布衣以上御役人等出仕 但 出御以前何も出仕之面々席々え列座
 一出仕之面々諸大夫以上は衣冠下襲着太刀帶之、布衣之輩は布衣着之
 一朝鮮人宿坊淺草東本願寺より大手下馬迄之道筋、宗對馬守家來、御馳走人牧野駿河守、中川内膳内正家來行

列に而行列書は末に有之相從之、右登 城之節、鞍置馬老中初御奏者番迄、萬石以上之御役人より出之

一朝鮮人大手下馬先上官以下は令下馬、旗鉞之下官其外相從、所之士は此處に扣居、上々官三人共下乗橋に而
 令下馬、三使は中之御門外石垣之際に而下輿、從是御玄關前迄薄緣敷之、三使下輿之處より步行

△天龍寺 △東福寺

一中之御門邊迄三使來時、宗對馬守、牧野駿河守、中川内膳正并大目付横田備中守、湛長老、葛長老各中之御
 門迄罷越待請、三使下輿以後出向一揖有之、先達而御玄關え至時、寺社奉行酒井修理大夫、牧野因幡守、松
 平對馬守、土井伊豫守、大目付松平石見守、内藤日向守右御玄關敷臺迄出向、一揖之後令案内、三使は殿上
 之間御下段御襖之際に向着座、上々官は同所西之方張付際に罷在、宗對馬守は三使着座之向罷在、上判事以
 下は御次之間、次官小童は同所御縁頬に罷在、宗對馬守家來共は同所御縁頬に罷在、中官之輩は御玄關前庭
 上に罷在、下官は下馬に扣居 但 書翰箱は轎に載之持來、中之御門内に而轎より取之、上々官 右之書
 翰箱三使之先に立持之、夫より營中に至、殿上之間御床上に置之
 一朝鮮國王より獻上物は御禮前日より營中え取寄 出御以前、獻上物西之方御縁に順々並置之 但 御鷹は
 御目錄計に而御禮之翌日差上之

一御馬は御厩方諏訪部文右衛門、加藤權左衛門差副舍人白張着之、躰重御門之内え率入、西頭に立置之、三使
 御禮之席え罷出候節、大廣間庭上え率出す

一午刻大廣間 出御 御直衣

御先立 大 和 守

御太刀 高 家

御 刀

御上段三疊重疊紋縁之御座疊
厚重之御褥梨地御刀掛置之 御着座

一御上段御簾掛之兩脇之御簾は垂之、中一間揚之、松之間并三之間、四之間御縁類迄御簾掛卷上之

一御後座に御側衆、御刀之役、奥向之面々伺公

一紀伊中納言殿、水戸中將殿御中段西之疊縁に順々被着座

一御下段御簾際左右に松平讃岐守、井伊掃部頭、△久世 △戸田 △水野
△河内守は松之間板縁に
△老中 △同 △同 但 河内守は松之間板縁に

罷在

△御御用人
一松平右京大夫、若年寄大久保長門守、大久保佐渡守、石川近江守御後座に伺公無之、奥向之面々、并林大學

頭、林七三郎、林百助何も西之張出に着座

一西之方御縁に寺社奉行酒井修理大夫、牧野因幡守、土井伊豫守着座 但 三使松之間え着座、以後右之面

々出席

一松之間北之頬より中之闕之内、國持大名同嫡子、表向御譜代四品以上之面々列座

一同所後之間御襖取放、御屏風を以圍之、御敷居際より三疊目に鷹之間詰之四品以上、高家列座

一三之間諸大夫、御譜代大名同嫡子、外様萬石以上同嫡子、御奏者番同嫡子、鷹之間詰同嫡子、菊之間縁類詰

同嫡子、御留守居諸番頭、諸物頭、諸役人、三之間に居餘候分は四之間え掛列座

一四之間布衣以上之御役人、并法印法眼之醫師群居

一三使御禮之節に至、宗對馬守、寺社奉行、大目付并兩長老殿上之間え罷越、三使を召連松之間に至り、三使

先達而書翰箱臺に載之、上々官持參之、松之間御襖障子際より東五疊目に置、三使着座、宗對馬守同所南之

方に罷在、上々官は板縁に罷在、兩長老は殿上之間より來り、大廣間御車寄に扣居

一河内守 御前を伺御次之間え退、三使可差出旨宗對馬守え河内守演達之、宗對馬守上々官え申達之、則上々

官三使え申含、上々官は元之席え退、河内守は最前之席え復座

一松之間御襖障子際に有之書翰箱、上々官同所板縁御敷居際迄持出、宗對馬守書翰請取之、御目通板縁御敷居

際え持出之時、高家中條對馬守書翰請取之 御前え持參、御上段下より一疊目に置之退去、此節中條對馬守

御次え退、三使拜禮相濟御次え退座之後、御側衆 御右之方御床之脇に置之

正 使 副 使 從 事 官

右順々出席、御中段下より二疊目え罷出拜禮、宗對馬守差添、御禮相濟而三使御次之間え退座

但 三使退座以後、庭上に率立置御馬二疋塀重御門之方え率出、御縁に有之進物は西之方御勝手之方え進

物番引之

一三使出席自分之御禮申上、高家畠山下總守三使を召連御下段え罷出、宗對馬守差添御下段上より五疊目に而

三使一同拜禮、此節畠山下總守は五疊目東之方に罷在不及披露、御禮終而三使松之間え退去

但 三使自分之御禮申上候節、進物は御向之板縁に並置、右御禮相濟而進物は大廣間御車寄之方え進物番

引之

一井伊掃部頭、河内守 御前え召之、三使え今度來朝之儀太儀被 思召御盃可被下旨被 仰出之、井伊掃部頭、河内守御次え退、此節井伊掃部頭會釋有之而宗對馬守罷出、三使え 上意之趣井伊掃部頭傳之、宗對馬守板縁に在之、上々官一人呼之、三使え 上意之趣申聞之、上々官承之三使之側え進み、一人充え 上意之趣申傳之、則御請申上之、上々官少退其旨宗對馬守申述之、井伊掃部頭え宗對馬守演達之、上々官は元之席え退座、井伊掃部頭、河内守 御前え罷出、三使御請之趣言上之、畢而最前之席え着座、過而

正 使 副 使 從 事 官

右三使一同に出席、宗對馬守差添御下段東之方より五疊目に順々着座

御土器 △高家 前田隠岐守 御引渡 △同 織田讃岐守

御捨土器 △同 横瀬駿河守

三使えも引渡出

正使 給仕 △中奥御小性 藤堂伊豆守 副使 給仕 △同 宇津采女正

從事官給仕 △同 牧野伊豫守

御 酌 △高家 大友因幡守 御 加 △同 堀川兵部大輔

御前え被 召上、御加有而其御土器御銚子に載之、御中段下より三疊目御酌扣在之時、宗對馬守御中段際迄出座有而正使御中段え罷出、此時御酌御土器正使え取渡之、頂戴加無之御土器を持、最前之席え歸座、此節

御前に有之御土器に而被 召上、御加有而其御土器御銚子に載之、御中段下より三疊目御酌扣在之時、副使御下段え罷出御盃頂戴、次第同前、次從事官出座御盃頂戴、次第同前歸座 右畢而宗對馬守御下段東之方三使之次に罷在、御銚子入御引渡御捨土器等引之、此節宗對馬守差添、三使御下段中央え罷出一同拜禮、過而三使并宗對馬守松之間え退去

上々官 三人

右一同出席、御下段御敷居之内に而拜禮退去、次上判事、製述官、軍官、冠官共に三度に板縁え罷出拜禮、過而次官、小童は落縁に而兩度に罷出拜禮、右畢而中官之者十人、△大廣間御舞臺之前庭上え罷出兩度に御禮、御徒目付組頭、御徒目付差添罷在

一右御禮相濟而井伊掃部頭、河内守 御前え 召之、此節三使え響應可有之旨被 仰出之、井伊掃部頭、河内守松之間え相越、宗對馬守は板縁え退、井伊掃部頭會釋有之而宗對馬守罷出、此節三使え 上意之趣、宗對馬守え井伊掃部頭傳之、宗對馬守板縁に在之而上々官一人呼之、三使え 上意之趣申聞之、上々官承之、上々官三使之側え進み、三使壹人充え 上意之趣傳之、則御請申上之、上々官少退其旨宗對馬守申述之、井伊掃部頭え、宗對馬守演達之、井伊掃部頭、河内守 御前え罷出、三使御請之趣言上之、畢而最前之席え伺公、此節三使爲御禮出座、御下段上より五疊目に而一同拜禮、宗對馬守差添罷在

一入御以後御上段御中段御簾垂之、其時紀伊中納言殿、水戸中將殿西之方御勝手より被出席、御下段上より三疊目西之方に被着座、此節宗對馬守差圖有之而三使松の間より罷出、紀伊殿、水戸殿、三使五に二掛有之而

三使は御襖障子際に着座

但 松之間に着座在之國持大名、表向御譜代四品以上、并同所後之間に在之鷹之間詰四品以上之面々、高家、帝鑑之間、御運歌之間え退去、重而不及出座、三之間四之間に在之諸大夫、布衣以上御役人、法印法眼等は御饗應有之内も其儘罷在

一御饗應 七五三 四目五目之膳出之 但 膳具白木具

盃 吸物 捨土器

初獻

酌 加

紀伊殿被差始、正使、次水戸殿、次副使、次從事官、吸物出之 但 初之吸物引代之

二獻

酌 加

水戸殿被差始、次正使、次紀伊殿、次副使、次從事官

吸物出之 但 二度目之吸物引代之

盃 押 折物 置物

三獻

酌 加

紀伊殿被差始、次正使、次水戸殿、次副使、次從事官給納之、御銚子膳部等引之

但 御饗應之内西之御縁に溜詰、老中、松平右京大夫列座、宗對馬守は東之方御縁に罷在

右畢而紀伊殿水戸殿、三使え向而三揖之後、紀伊殿水戸殿は御勝手え被退座、三使は松之間御饗應相濟而退座

一松之間官人御饗應之席、御衝立を以仕切御簾垂之、北之方御敷居際より二疊目に上々官三人着座、御饗應 七五三 膳具白木具

一御書院番所東之方屏風を以仕切御簾垂之、上判事、製述官、醫員、次上官之内冠官御饗應 七五三 膳具白木具

一柳之間に而上官之内軍官御饗應 七五三

一紅葉之間に而次官小童御饗應 三汁十菜

一御玄關腰懸において中官え饅頭被下之

一上々官御饗應相濟而三使え宗對馬守會釋有之、松之間え令案内、三使如最前松之間御襖障子際より東え五疊目に着座、宗對馬守も同所南之方に罷在、上々官三人同所板縁に居、上々官以下御饗應相濟而老中松之間え出席、御襖障子際北之方に列座、于時三使上々官を招、御饗應之御禮申上之、上々官少退宗對馬守え申述之、宗對馬守老中に申傳之、過而今度三使同道候處、萬端首尾能相濟珍重之旨、宗對馬守え老中挨拶有之、畢而三使退出、此節宗對馬守、牧野駿河守、中川内膳正は三使同列、上々官相從之、老中は御書院番所前迄送之、三使老中互に二揖有之而宗對馬守、寺社奉行、大目付は御玄關迄送之、牧野駿河守、中川内膳正、横田備中

守并兩長老は中之御門前送之

一御小性組御書院番より出人百人 各素袍 御書院番所に勤仕

一大御番より出人百人 各素袍 大廣間四之間に勤仕

一御城中加番并道筋所々勤番固

一御玄關前

御書院番頭

戸田肥前守

一堀重御門

御持弓頭

榊原安藝守

一御臺所口

御先手

戸田助大夫

一中之御門

同

戸田庄右衛門

一臺部屋口

同

青木與右衛門

一下乗橋

百人組之頭

溝口式部

一酒井雅樂頭屋敷表門際より榊原式部大輔表門際迄、御先手前島太郎左衛門組固之、式部大輔表門際より松平

伊豫守表門通兩頬共、御先手小倉孫太郎組固之

右之通勤仕之

朝鮮國王より之書翰

朝鮮國王李焯奉書

日本國大君殿下十年之間聘問淵

近聞

殿下新承令緒撫寧海宇其在隣誼

曷勝欣聳爰遵故常特遣使价致

慶修睦禮則然矣兩國交歡寧有

既孚仍將薄儀聊表遠忱惟冀益

恢前烈永綏洪福不備己亥四月

朝鮮國王李焯

朝鮮國王より獻上物

一人參	五十斤	一大繻子	三十疋
一大純子	同	一白照布	三十疋
一白綿紬	五十疋	一黃照布	三十疋
一黑麻布	同	一虎皮	十五張
一豹皮	二十張	一青黍皮	三十張
一彩花席	二十張	一魚皮	百張
一色紙	三十卷	一色筆	五十柄
一眞墨	五十笏	一黃密	百斤
一清密	十壺	一駿馬	二疋
一應子	二十連		疋鞍具

三使正使副事副使自分之御禮獻上物
從事官

一虎皮 五張 充 一人參 十斤 充
一白照布 十疋 充

右之通獻上之

朝鮮人來朝江戸參向之人名

正使通政大夫史曹參議知製教

洪致中

副使通訓大夫行弘文館典翰知製教

黃瑋

兼經筵侍講官春秋館編修官

從事官通訓大夫行弘文館按理知製教

彥明彥

經筵侍讀官春秋館記注官

上々官三員 同知科再昌 僉知韓浚瑗 僉知金圖南

上判事三員 僉知韓重億 判官季樟 判官鄭昌周

製述官一員 著作申維翰

書記三員 進士姜栢 進士成夢良 進士張應計

次上判事二員 僉正金世鑑 奉事韓績興

押物判事四員 副司猛扑春端 副司猛其萬昌 奉事金震妹

金正權奧式 副司杲權道

良醫一員 副司杲權道

醫員二員 副提白奧鈴 副司杲金光洙

寫字官二員 上讒軍鄭世榮 上謹軍李白芳

畫員一員 副司杲咸世輝

正使軍官七員 折衝將軍李忠成 折衝將軍崔必蕃 折衝將軍禹成績

折衝將軍洪得潤 都總都事具式 萬戶邊礪

副司猛揚鳳鳴

折衝將軍韓世元 都總經歷德得望

宣傳官元弼揆 虞候扑昌徹 副司勇鄭俊僑

副司猛金漢主

副司杲薰錫

從事官軍官三員 監察趙仁 良廳金滄

別破陳二員 尹市哲 金世萬

馬上方二員 姜相周 沉重雲

理馬一員 馬醫 金男

興樂二員	金重立	成徳亭
伴倫三員	崔鳴淵	申命禹
騎艇將三員	金鼎一	徐積貴
		金漢白

以上自三使至上官合五十五員
中官百六十人内

都訓導三人 行列奉行

卜艇將三人 供船船頭

禪單眞二人 禮もつかまり

廳直 三人 玄關番

盤

纏ろまんかまり

小通事十人

小童十六人

三使奴子四十六人

吸唱六人

使令十八人

吹手十八人

刀尺六人

炮手六人

森奉持三人

節鉞奉持四人

旗手八人

合四百七十五員 内百六十人大坂に相殘
三百十五人江戸参向

同 二日

一朝鮮人三使御禮相濟候に付、爲御祝儀惣出仕有之

一左之書付大目付御目付え達之

溜	詰	御譜代衆	同	嫡子
---	---	------	---	----

鷹之間詰 同 嫡子

菊之間縁類詰 同 嫡子 御留守居 諸番頭

諸物頭 布衣以上御役人并 御目見以上小役人 御番衆

御同朋頭 御數寄屋頭

右之面々來五日朝鮮人曲馬 上覽に付見物被 仰付候、服紗小袖麻上下先登 城有之、其上に而見物所え
可被相越候、尤當番詰番之面々は被相越、様子御目付え可被承合候

一布衣以上御役人、御番衆之衣服同前、田安御門、半藏御門、清水御門之内え最寄次第可罷出候

一見物所之儀は右之御門に而承合可相越候、尤當番詰番、其外役所御用有之者は罷出に不及候、刻限之儀は

大目付、御目付え可被承合候

十月

一今日爲御祝儀出仕之面々、何も於席々謁老中

同 三日

一於宗對馬守屋敷朝鮮人曲馬有之に付、河内守、松平對馬守、横田備中守、大久保下野守、鈴木伊兵衛、稻生
次郎左衛門何も見分として同所え相越

同 四日

一紀伊殿水戸殿え明五日朝鮮人曲馬 上覽に付見物可被有之旨 御使御小性組番頭諏訪若狭守、御書院番頭稻

葉下野守を以被 仰遣之

同 五日

一今日朝鮮人曲馬相勤候に付、田安御門内 上覽所え被爲 成、於新馬場曲馬 上覽被遊候に付、見物被 仰付候面々は御同所御次御長屋を以見物所に相成、御三家方、十萬石以上之面々、高家、御留守居、大御番頭等は御二階に而見物被 仰付、布衣以上之輩は御二階之下、無官之御役人、御番衆庭上落縁に而見物被 仰付之

一右曲馬 上覽相濟而、於田安御門番所、朝鮮人え夫々御吸物御酒御菓子等被下之 但 下官之輩は庭前幄中におゐて強飯被下之

一朝鮮人曲馬 上覽に付罷出候面々左之通

上々官 三人 軍官 三人 馬藝之者 二人

理馬 一人 小童 三人 中官 七人

下官 八人

右之通罷出候

馬藝之者

曲馬乗方

姜相周 沉重雲

立一サン 左七分 右七分

サカ立 脇ソヒ

横ノリ クワンヌキ通シ

雙馬 馬上用鎗

馬上偃月刀

右之通兩人に而相勤之

同 六日

一朝鮮人上々官、御三家方并老中、若年寄宅え相越 但 水戸殿えは不相越

同 十日

宗 對馬守

右於御白書院縁頼老中列座、先例之通御返翰内見被 仰付之旨河内守申達之、此節中奥御小性御返翰草案を三方に載之持出候時、林大學頭出座、御返翰讀終而宗對馬守御返翰頂戴之、一覽相濟而退去 但 宗對馬守御用相濟而夫より上野え相越

一於上野車坂下朝鮮人射藝有之に付、見物所長八間之御小屋相掛

一日光御門跡にも射藝御見物被有之

一宗對馬守、松平對馬守、横田備中守、大久保下野守、柳澤備後守、久松豐前守、鈴木伊兵衛、稻生次郎左衛門、山本鑿右衛門、鈴木條右衛門、大島雲平、右之面々何も射藝見物として同所え相越

一射場 顯性院角より一乘院迄 一騎射場 同角屏風坂下迄 長百二十間幅六間 長百六十間幅六間

右於場所々々朝鮮人射藝有之

一射藝相濟而、於常照院朝鮮人え御吸物御酒被下之、射藝之者えは水菓子被下之

射藝之者

馮	僉	知	趙	監	察	柳	宣	傳
逸	萬	戶	全	先	達	物	先	達
姜	相	周	沈	重	雲			

右之面々射藝動之、其外判事二人、理馬一人、中官七人、下官八人何も同所え相詰

同 十一日

一朝鮮之信使歸國御暇に付、東本願寺え松平對馬守衣冠襲を着、太刀帶之先達而相越、今日 上使に付、三使以下被下物御目錄宗對馬守家來え相渡置之

一國王え之御返翰は 上使之當日東本願寺え相廻置

一爲 上使大和守、和泉守東本願寺え相越、塔頭源隆寺え立寄裝束着之衣冠襲を着 太刀帶櫛扇子持之 傘は朱傘にて白用ひ、宗對馬守、寺社奉行松平對馬守にも同所え相越

一上使源隆寺より歩行に而 上使之供連は布衣着五人、近習十五人麻上下着之、其外白張着四人召連、東本願寺え相越 但 上使供立之内、布衣着白張着之者は何も源隆寺より召連之

一上使東本願寺え參着之時、御目付鈴木伊兵衛、稻生次郎左衛門 布衣 屏重門之外左右え出向

一御右筆組頭御右筆 假布衣 御返翰箱先達而持參、屏重門之外御目付在之處え扣居

一宗對馬守、寺社奉行松平對馬守 衣冠襲を着 御馳走人 太刀帶之 牧野駿河守、中川内膳正、横田備中守、大久保下野守、林大學頭、

林七三郎、林百助 各大紋 庭中西之方中程え出向、上々官二人東之方え罷出

一御返翰箱 上使之先に立、玄關之上疊縁迄御右筆組頭并御右筆二人に而持參、此時松平對馬守御返翰差添縁頼え上り、宗對馬守は北之方、御右筆組頭は南之方に扣、宗對馬守差圖有之而直に御右筆組頭御右筆上段え持參、床之中央に差置候、宗對馬守御返翰差添に上段え上り、御返翰之側に扣罷在、御右筆組頭御右筆は西之縁頼通勝手之方え退、宗對馬守は 上使三使玄關に而一揖相濟、上段え通り候而下段之方え退

一上使會釋有之而宗對馬守、牧野駿河守、中川内膳正西之方、上々官二人は東之方 上使之先に立玄關え上り、宗對馬守、御馳走人兩人は縁頼西之方 上使之後え開、上々官は同所東之方、三使之後え開、横田備中守、大久保下野守、林大學頭、林七三郎、林百助は 上使之跡に從

一三使東之方縁頼え出向 上使三使互に三揖有之、上々官一人三使之後に從 上使は西之方、三使は東之方順々立並上段え上り 上使は西之方、三使は東之方茵之前に而互に二揖有之、各茵に着座

一宗對馬守は玄關より三使之跡に從ひ、下段西之方上段際、其次に松平對馬守立並 上使三使二揖相濟而兩人共に着座

一上々官三人三使之跡に從ひ、下段東之方に在之

但 三使玄關え出向候節、上々官は三使之後に立並 上使三使上段え通候節は、北之縁頼東之方に罷在

一上使之供、布衣着之者刀持共五人充 上使に從ひ玄關え上り、縁頼西之方に罷在

一御馳走人兩人は 上使上段に着座之内、下段東之方埋圖之外敷居際に着座、大目付、御勘定奉行并林大學頭、

林七三郎、林百助は下段埋闕之外、御馳走人之後座に罷在

一御目付兩人は 上使之跡より玄關え上り、縁頼通り東西に罷在

一上使宗對馬守え會釋有之、宗對馬守上段え上り、上意之趣可申渡旨達之、宗對馬守 上使之側え進む、其時

三使、今度逗留中無異一段之事に候、歸國御暇被下之、國王え之御返翰御別幅之通被遺候旨、宗對馬守え大

和守申渡之、上々官三使え銘々 上意之趣傳之、過而宗對馬守上段下より一疊目西之方、上々官同所東之方

え退去在、此節小童一人人參湯持出之

一三使 上意之趣御請申上之旨、宗對馬守え上々官申述之、則宗對馬守 上使え 上意御請之趣申上之

一右相濟而三使え被下物之御目錄、宗對馬守家老^{布衣}之縁頼通り西之方より持出、下段上より三疊目に扣有之時、

宗對馬守下段に而請取之、上段え上り候節大和守三使并從者え被下物之儀申聞、御目錄可相渡之旨宗對馬守

え申渡之、宗對馬守上々官を呼傳之、上々官上段え上り承之、御目錄請取三使え持出銘々え渡之、三使御目

録頂戴之、宗對馬守は上段元之席え着座、上々官は下段へ退き、宗對馬守家老差引有之而上々官三人、上判

事登人、製逃官登人、上官登人下段下より一疊目え呼出置之、其時宗對馬守家老被下物之御目錄下段え持出、

此節宗對馬守上々官、上官え被下物之儀相連、御目錄可相渡旨宗對馬守申聞之、則宗對馬守家老御目錄渡之、

上々官以下御目錄を持出座 上使え向ひ頂戴之退去、宗對馬守家老も退、上々官は下段元之席え着座

一中官下官え之被下物御目錄は、上々官等御目錄頂戴之内、宗對馬守家老西之方より縁頼通持出之、東之縁頼

に而渡之、畢而宗對馬守家老下段え罷出、中官下官えも被下物有之、御目錄頂戴之旨上々官え達之、上々官

上段え上り三使え傳之、從者迄拜領物被 仰付候御禮、三使上々官を以宗對馬守え御禮申上之、相濟而宗對馬守并上々官は下段え退

一右過而 上使三使座を立、茵之前に而二掛有之而 上使三使初東西に立並退出、三使出迎候處迄送之、上使

三使互に一掛有之、宗對馬守、松平對馬守、御馳走人兩人、上々官二人玄關式臺東西に立留り、庭中最前出

迎候處迄送之、宗對馬守并松平對馬守、御馳走人兩人は西之方、上々官は東之方え聞 但 上使は最前立

寄候源隆寺え戻る

一上使之刀持之外、布衣着之者 上使之跡に從罷出

一横田備中守、大久保下野守并林大學頭、林七三郎、林百助 上使退出之節、最前出迎候處迄罷出

一御目付兩人は 上使退出以前辨重門之外左右え出向罷在

朝鮮國王え之御返翰

日本國源吉宗敬復書朝鮮國王殿

下三使遠來訪問丁寧憑悉興起

佳勝萬福同也方今應休祥斯施

治法故遵舊典以修新慶幣物多

儀那堪報酬實由兩國永好之誼

而亦可識禮意彌深聊贈謝品附

於信使誠之所存彼此皆然不備

享保四年己亥十月

日本國源吉宗

朝鮮國王元被遺之御品

一御卓

脚

△但 長さ六尺三分、横二尺八寸五分、高さ壹尺四寸六分、濃梨子地柵に鳳凰置、上高蒔繪

一御屏風

貳拾雙

△内

△白地墨繪

△一龍虎

△金地彩色

△一近江八景

△白地墨繪

△一富士三巖

△金地彩色

△一麒麟鳳凰

△金地彩色

△一日吉山王祭

△法眼永叔筆

△同人筆

△法眼如川筆

△同人筆

△狩野探船筆

△金地彩色

△一武者繪

△一加茂祭

△金地彩色

△一武者繪

△一四季童子遊

△金地彩色

△一花鳥

△熊谷教盛

△同人筆

△狩野永真筆

△同人筆

△同人筆

△同人筆

△同人筆

△同人筆

一御鞍皆具

二十具

△惣梨地

△一御鞍

△栗色金縁

△一切付

△一押掛

△紫いと

△惣梨地

△一鏡

△熊皮

△一障泥

△一輿

△十文字一口

△二十懸

△二十懸

△二十懸

△二十懸

△二十懸

△二十懸

△一手綱
△五郎丸
△二十筋

△一腹帶布
△紺染
△三十懸

一紗綾 百端
一色茶字 同

一亂茶字 同

三使初御暇に付被下物

一銀五百枚	正	使え	一同 斷	副	使え
一綿三百把	從事	官え	一銀六百枚	上々官三人え	
一同 斷	判事官三人え		一同三十枚	學士一人え	
一同五百枚	上官より		一同 斷	中官え	
一同 斷	下官え		一同百枚	馬上方二人え	
一同 斷	理馬え				

右之通被下之

一朝鮮國より獻上之御品御進獻
禁裏え

人 參 十 斤

大糴子 十 疋

仙洞御所え

人 參 十 斤 大純子 十 疋

右以宿次京都所司代え達之

一朝鮮人三使并上々官三人老中宅え相越

同 十三日

不時御禮書之内

御 黒 書 院

△昨日上使
銀五百枚 上使老中
時服三十 宗 對馬守
御暇 御刀代
御馬一疋

一朝鮮人に差添罷下り候堪長老、菖長老御暇白銀百枚時服十充拜領物被 仰付旨、於柳之間大和守達之

宗對馬守家來
銀三十枚充 杉 村 采 女
時服三充 平田直右衛門 杉村三郎左衛門
大浦忠左衛門

右朝鮮人來朝御用骨折相動候に付、拜領物被仰付之旨、於檢之間河内守申達之

一朝鮮之信使明後十五日歸國に付、於東本願寺三使より上官迄御料理被下之、中官以下之分は明朝御料理被下之

同 十五日

一朝鮮之信使歸國に付江戸發足

但 途中所々出固等、都而最前來朝之節と同じ

同 十八日

一御座間御上段 御着座

河内守

右出座 御目見老中披露、朝鮮人御用相勤骨折候段 上意有之、御上段え 召之 御手自御刀青江被下代五百貫被下之、頂戴復座御禮申上之、老中及御取合退座

時服六

寺社奉行 松平對馬守

同四充

大目付 横田備中守

御勘定奉行 大久保下野守

林 大學頭

同三充

林 七三郎

林 百助

御目付 鈴木伊兵衛

稻生次郎左衛門

朝鮮人來朝御用骨折候に付、拜領物被 仰付之

右於芙蓉之間老中列座申渡之、若年寄侍座

同 廿八日

一御座間御上段 御着座

江戸館 牧野駿河守

同斷 中川内膳正

江尻 京極若狹守

三嶋 有馬左衛門佐

神奈川 黒田甲斐守

吉原 松平隼人正

大磯 鳥居丹波守

藤澤 堀左京亮

品川 松平豊前守

右出座 御目見老中披露、朝鮮人御馳走御用骨折相勤候段老中言上之 上意有之、老中及御取合退去

十一月四日

一紀伊殿水戸殿え朝鮮鷹二居充、御使御書院番頭森川下總守を以被遣之

同 十三日

人參一斤充

御醫師 曲直瀬養安院

澁江通玄院

小島昌怡

村上養順

細川挑庵

湯川壽三

岡道溪

森宗乙

井關玄周

藤本立泉

長尾分哲

右療治宜敷相聞候段達 上聞、此度朝鮮人より獻上之人參被下之旨、於御右筆部屋縁頼山城守申渡之

人參一斤充

奥醫師 吉田意安

井關玄說

栗元瑞元

河野松庵

橋隆庵

小森西輪

小川文庵

吉田梅庵

林良意

右同斷に付被下旨、於奥山城守申渡之

黄蜜壹壺充

外科 栗崎道有

丸山昌員

右同斷に付被下旨、於奥同人申渡之

同 十五日

月次御禮書之内

御白書院御勝手より

新居船渡場
固相勤候

寄合
近藤三二郎

宮城三左衛門

同 廿一日

人參半斤充

御側衆
青山備前守

有馬兵庫頭

加納遠江守

右於奥頂戴之

品川東海寺より淺草東本願寺迄之行列

右	清道	同	森	形名	砲手	偃月刀	同長鎗	同	三枝鎗	同	都訓導一人	砲手	鈔手	喇叭手	同
左	清道	同	森	形名	砲手	偃月刀	同長鎗	同	三枝鎗	同	都訓導一人	砲手	鈔手	喇叭手	同
右	螺角	同	太平囃	同	點子手一人	同	馬上報	同	鈔手	都訓導	砲手	前導使令	馬上方		
左	螺角	同	太平囃	同	銅鼓手一人	同	馬上報	同	鈔手	都訓導	砲手	前導使令	馬上方		

右	別破陣	前陪軍官	同	同	同	同	同	典樂	羅將	國書後信	寫字官	上判事	同	次上判事
左	別破陣	前陪軍官	同	同	同	同	同	典樂	羅將	國書後信	寫字官	上判事	同	畫師次上判事

右	押物判事	同	使令	小童	巡視	令旗	節	小童	使令	步行立	正使道及唱步行立	後陪軍官
左	押物判事	同	使令	小童	巡視	令旗	節	小童	使令	步行立	正使道及唱步行立	後陪軍官

右	伴倚	巡視	令旗	節	小童	同	使令	步行立	伴倚	巡視	令旗	小童	同	使令	步行立
左	及唱	及唱	及唱	及唱	及唱	及唱	及唱	及唱	及唱	及唱	及唱	及唱	及唱	及唱	及唱

從事道及唱步行立	後陪軍官	伴倚	及唱	上々官	同	同	製述官	良醫	書記	同	同	醫員	同
通事步行立	後陪軍官	伴倚	及唱	上々官	同	同	製述官	良醫	書記	同	同	醫員	同

朝鮮人登 城之節行列

右	御馳走人牧野駿河守	同	同	同	同	同	同	同	同	同	同	同	同	杖突 厩小頭
左	御馳走人中川内膳正	同	同	同	同	同	同	同	同	同	同	同	同	杖突 厩小頭

禮單馬二疋 馬醫 田口勘右衛門 馬掛 番十兵衛 徒士 倉田佐兵衛 通詞 嘉瀬藤四郎 馬 清道 同 同

馬醫 志田善右衛門 徒士 佐伯茂左衛門 通詞 大瀬孫兵衛 馬 清道 同 同

右 藤 形名一 炮手一 偃月刀一 同 長鎗 同 三枝鎗 同 徒士 山岡源七

左 藤 形名一 炮手一 偃月刀一 同 長鎗 同 三枝鎗 同 徒士 土田平八 都訓導一人

右 通詞 井手五郎兵衛 炮手一 喇叭手一 同 同 螺角手一 同 同 太平嘯 同 同 點子手一 銅鼓手一

左 通詞 小田吉右衛門 炮手一 喇叭手一 同 同 螺角手一 同 同 太平嘯 同 同 點子手一 點子手一

右 同 鼓一 同 同 徒士 福田傳七 通詞 松本仁右衛門 砲手

左 銅鼓手一 鼓一 同 同 鈔手一名 都訓導一人 徒士 古村甚左衛門 通詞 栗谷藤兵衛 砲手

右 使令 馬上方 別破陣 軍官 同 同 同 同 細樂手 同 同 典樂 羅將 徒士 佐々木貞四郎

左 使令 馬上方 別破陣 軍官 同 同 同 同 細樂手 同 同 典樂 羅將 徒士 高木權右衛門

右 通詞 齋藤惣左衛門 馬 寫字官 同 上判事 同 上判事 同 次上判事 判事 判事 使令

左 通詞 森田辨吉 國書 馬 寫字官 同 上判事 同 次上判事 判事 判事 畫員 使令

右 通詞 金子傳八 馬 小童 印陪軍官 巡視 令旗 節 小童三 使令 徒士 田中吉右衛門 稻留源右衛門

左 通詞 嶋居惣左衛門 馬 小童 印陪軍官 巡視 令旗 節 小童二 使令 徒士 奥添 春澤與八郎 津留本左衛門

右 通詞 山城彌左衛門 正使道 及唱 軍官 伴 偸 奴子 巡視 令旗 節 小童 同 使令

左 通詞 淺野才兵衛 及唱 小通事 軍官 禮單直 奴子 巡視 令旗 鉞 小童 同 使令

右 奥添 徒士 大浦源内 通詞 小田四郎兵衛 副使道 及唱 小通事 軍官 偸 伴 巡視 令旗 小童

左 奥添 徒士 山崎清太 通詞 齋藤市右衛門 及唱 小通事 軍官 盤纏直 巡視 令旗 小童

右 同 使令	奧添 大久保平藏	通詞 阿比留儀兵衛	及唱	馬 軍官	馬 伴	同 奴子
左 同 使令	奧添 大浦又右衛門 豐田友左衛門	通詞 廣松茂助	從事道 及唱	小通事	馬 軍官	馬 盤纏直
右 使令		通詞 福山清右衛門				同 好子
左 使令	上々官 同同	製述官	良醫	馬 書記	同 同	同 同
右 通詞	大浦長左衛門	一行 奴子				
左 通詞	生田清兵衛	奧添 中村儀左衛門				
		徒士 相良甚平				
		宗對馬守家來 吉川六郎右衛門				
		同 山川作左衛門				
同	牧野駿河守	同 騎馬五騎				
同	長柄十本	同 惣頭一騎				
同	中川内膳正	同 惣頭一騎				
同	長柄十本	同 惣頭一騎				

將軍德川家禮典附錄 卷之十九 終

將軍德川家禮典附錄 卷之二十

武術 上覽

天保十三壬寅年

九月九日

大目付
御目付
え相達候覺

明十日寶藏院槍術被遊 上覽候ニ付、詰合之詰衆、御奏者番并布衣以上之御役人勝手次第見物可致旨可達候事
右於新番所前溜備中守申渡、大岡主膳正侍座

同 十日

一御白書院 公方様 右大將様 出御、御下段 御着座、寶藏院槍術 上覽有之
但 大炊頭伺 御前、松平伊賀守え致會釋、伊賀守より淺野金之丞え會釋後槍術初ル
一槍術相濟而 入御

御書院番
菅沼伊賀守組
卷物三 白井内記

德川禮典附錄 卷二十

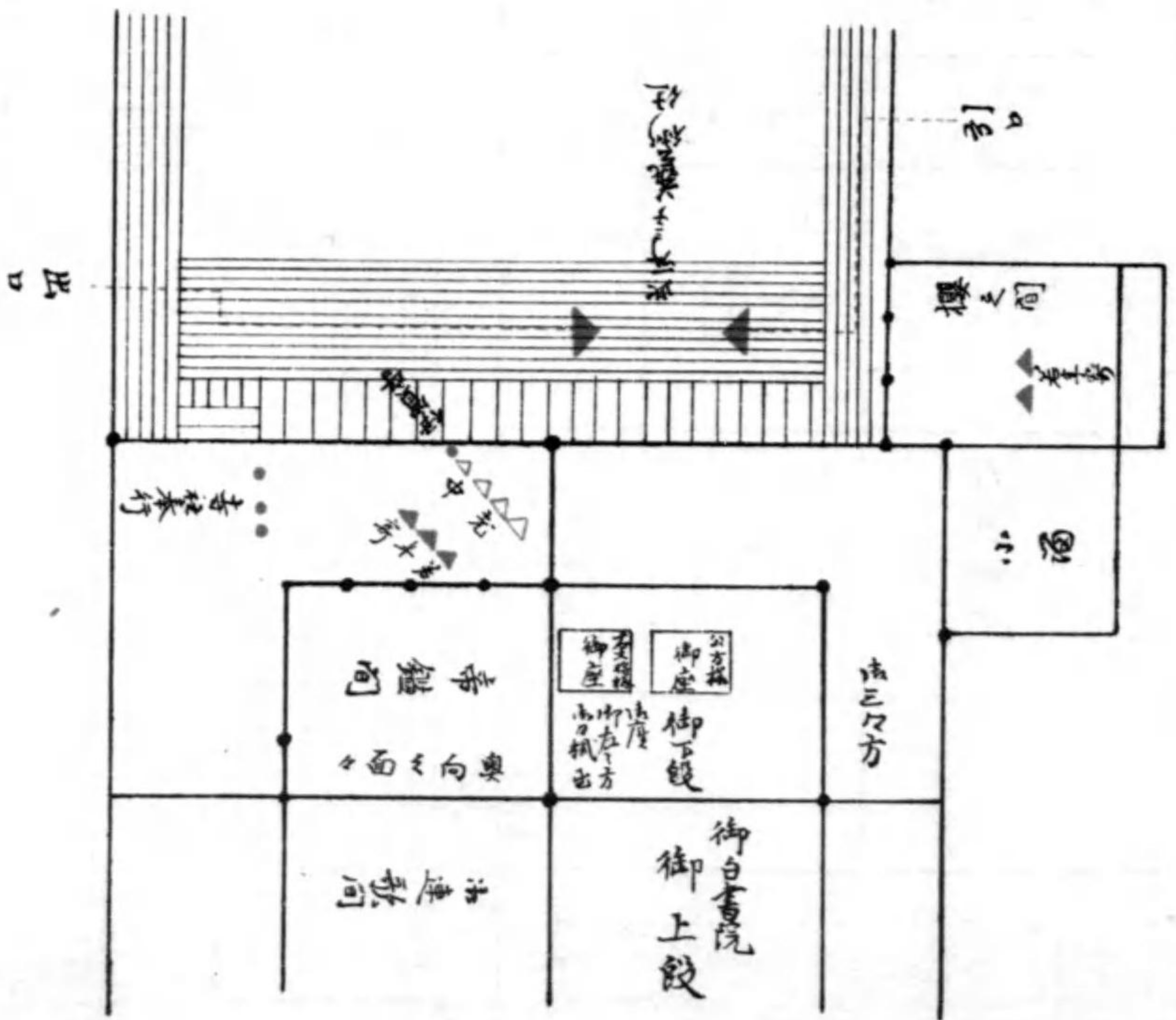
寶藏院槍打太刀相勤候ニ付、拜領物被 仰付之
 右於御右筆部屋縁類備中守申渡、若年寄侍座
 時服三 南都 寶藏院
 槍被遊 上覽候ニ付而拜領物被 仰付之
 右於柳之間備中守申渡、列座無之

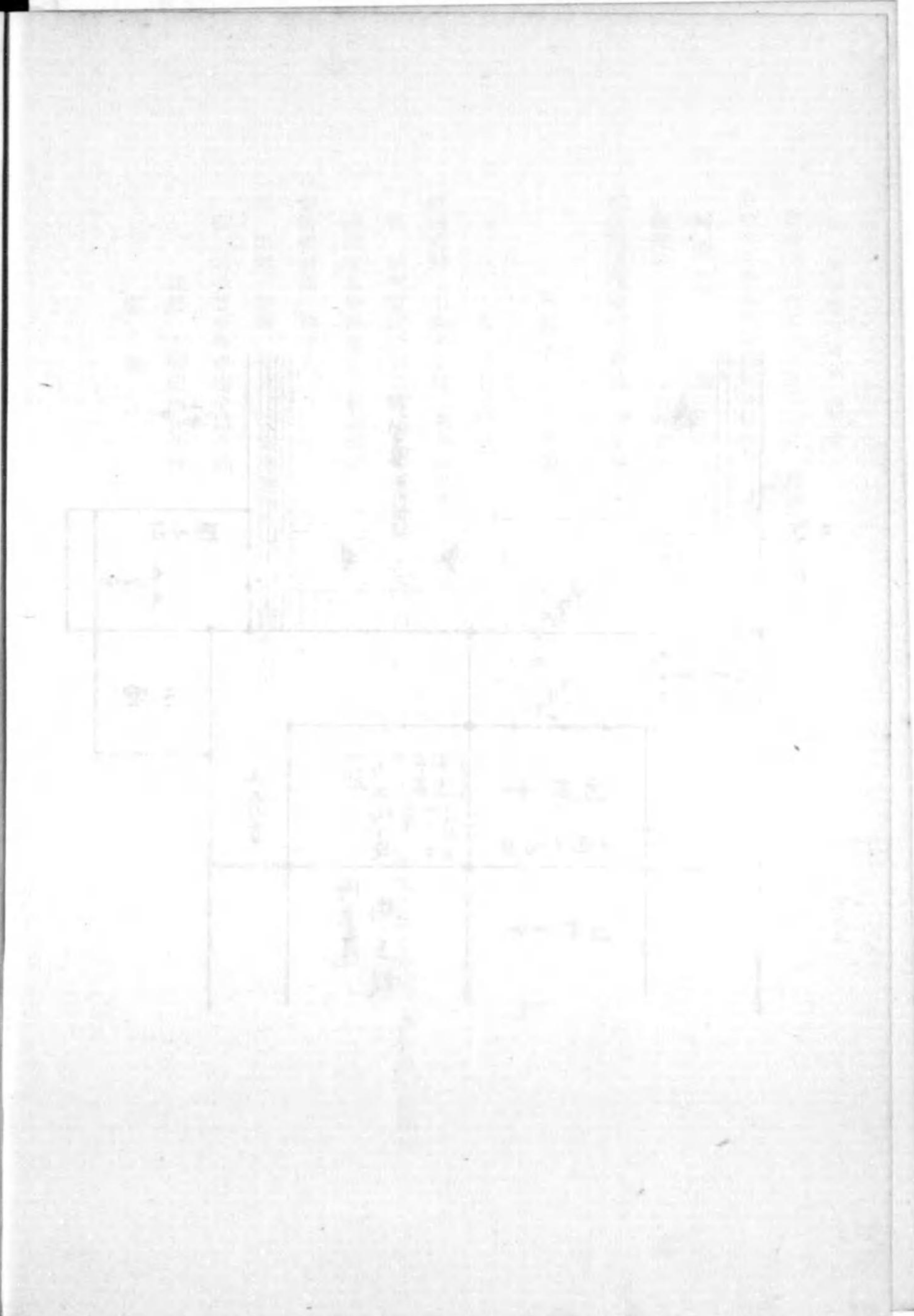
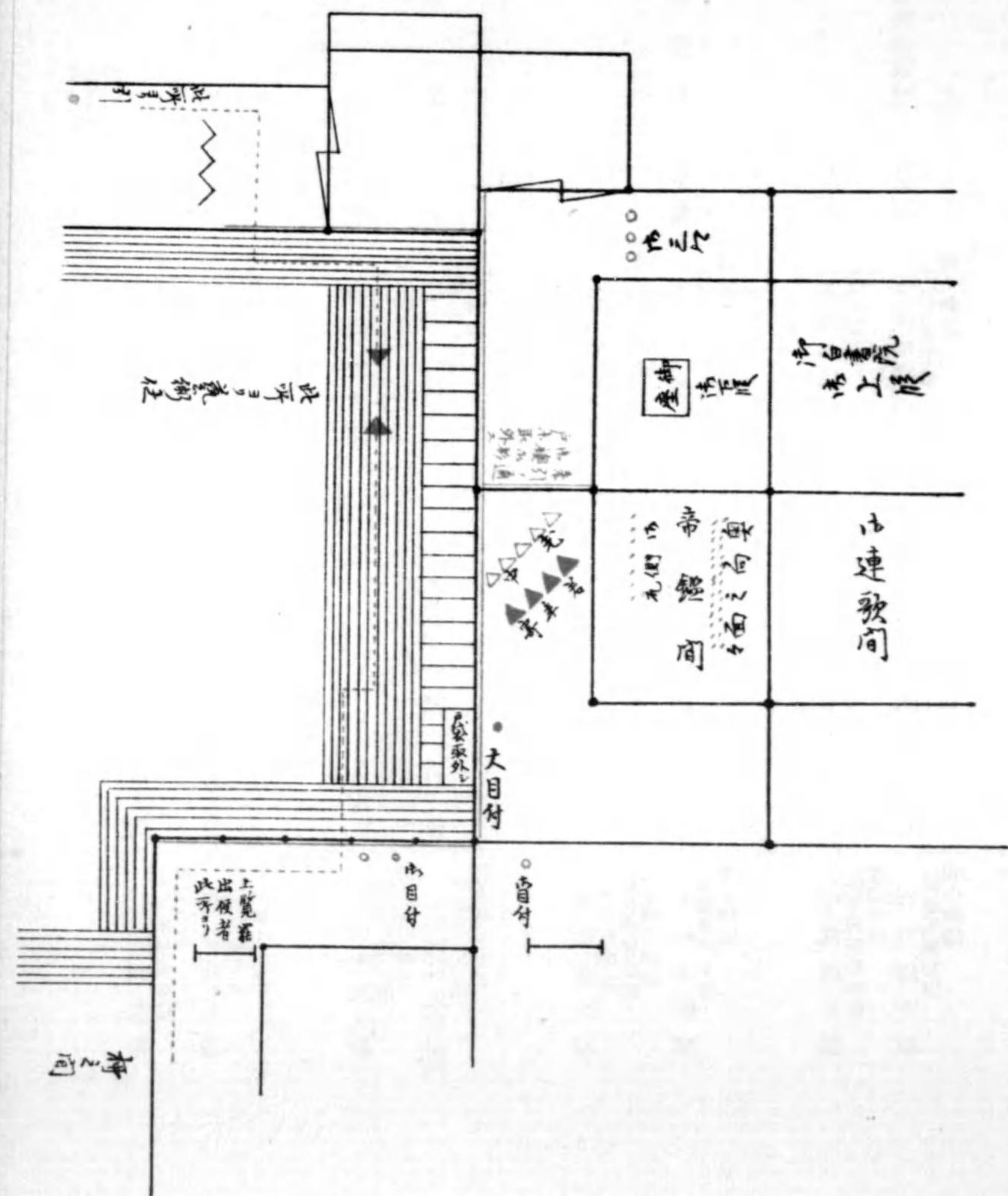
天保十三壬寅年

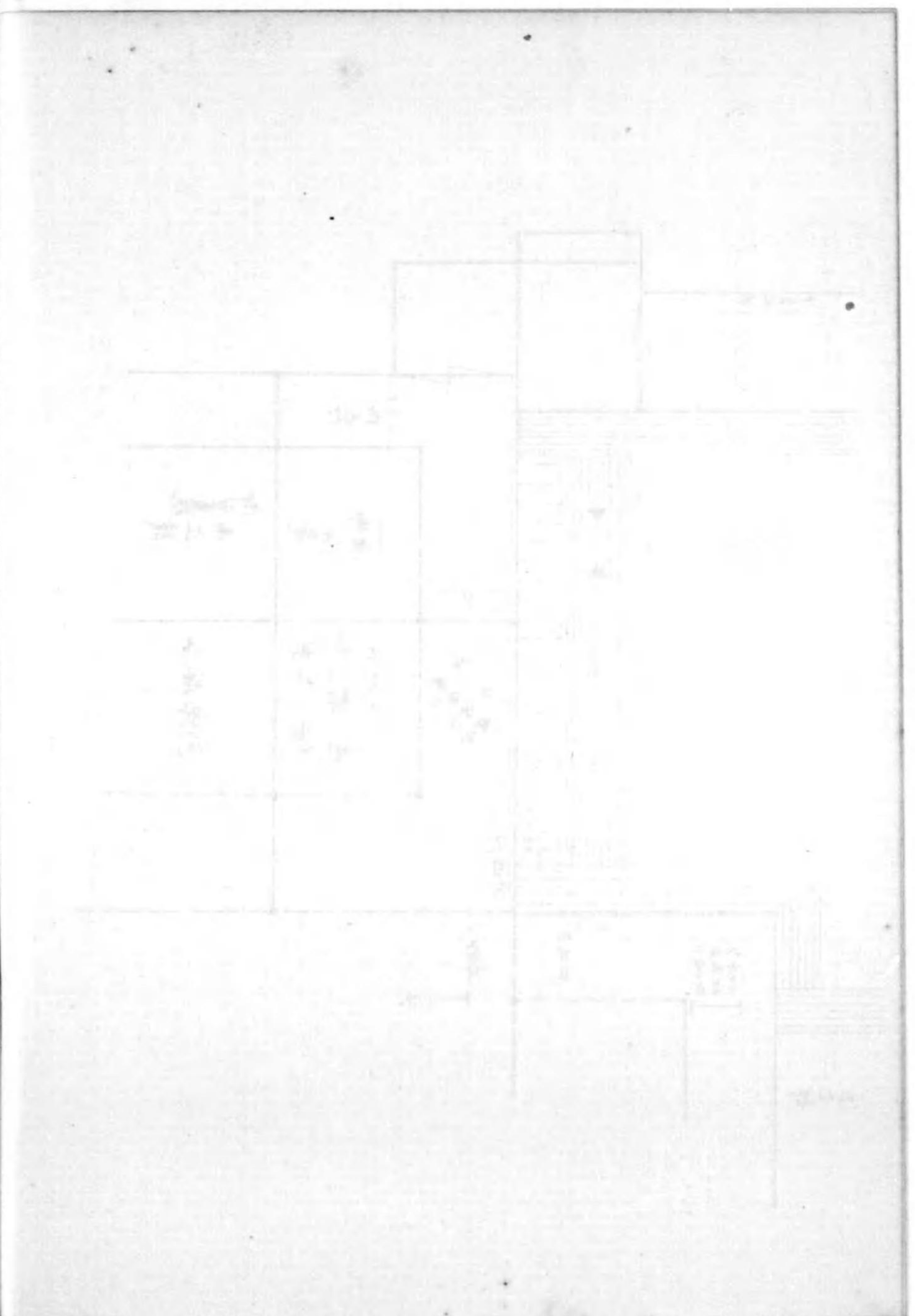
九月廿四日

一御白書院 出御下段 御着座武藝 上覽有之
 但 老中帝鑑間南御縁類ニ相越並居、越前守伺 △老中水野
 御目付ニ會釋有之、劍術相始 △若年寄
 一劍術相濟而 御中入 御前、堀田攝津守ニ會釋有之候と同所、御縁類ニ罷在候
 一再 出御、槍術、長刀、柔術畢而御好有之 上覽相濟而 入御
 但 老中着座等都而今朝之通

武藝 上覽罷出候者姓名
 劍術







一 東軍新當流

表之形

御小性組
土屋伊賀守組
久保田新之丞

一心形刀流

仕合

御小性組
加藤伊豫守組
竹村忠次郎
御留守居
松平内匠頭與力
伊庭軍兵衛

打太刀

新之丞惣領
久保田鋼太郎

打太刀

一 新當流

撓之業

御小性組
室賀兵庫組
本多主稅
西丸御小性組
久世丹後守組
十郎左衛門惣領
松井左金次

一心形刀流

仕合

御小性組
近藤石見守組
坪内久四郎
西丸御小性組
酒井肥前守組
集太郎惣領
布施藤五郎

打太刀

打太刀

一 弘流

仕合

御小性組
關播磨守組
折井小右衛門
御持筒頭
堀田主稅組與力
津田平九郎

一心形刀流

仕合

西丸御小性組
藤掛出羽守組
大河原源五左衛門
西丸御小性組
藤掛出羽守組
上田次郎兵衛

打太刀

打太刀

一 新當流

撓之業

西丸御小性組
久世丹後守組
松井十郎左衛門
十郎左衛門惣領
松井左金次

一心形刀流

仕合

西丸御小性組
酒井肥前守組
布施集太郎
御書院番
大久保紀伊守組
三宅時之進

打太刀

打太刀

一三和無敵流

長短仕合

御書院番
大久保紀伊守組
水野藤右衛門
藤右衛門惣領
水野金之丞

一忠也刀派流

仕合

御書院番
朽木周防守組
松平左門
西丸御書院番
齋藤内藏頭組
池田新之助

一一刀流

奧之形

御書院番
淺野遠江守組
堀野久五郎
新御番
戸田近江守組
大岡隆之助

一三拾三點流

極秘之形

御書院番
本多日向守組
山本參九郎
小普請組
大嶋甲斐守支配
柴田貞太郎

一心形刀流

仕合

御書院番
菅沼伊賀守組
甲斐庄長三郎
御留守居
松平内匠頭與力
伊庭軍兵衛

一忠也刀派流

仕合

御書院番
石川大隅守組
大竹源太郎
新御番
松平主計頭組
中川平三郎

一新陰流

仕合

西丸御書院番
齋藤内藏頭組
金森彦四郎
大御番
曾我伊豫守組
佐橋重藏

一三和無敵流

又引奥之形

御小性組
加藤伊豫守組
長谷川源三郎
小普請組
堀金十郎支配
八百三郎惣領
萩原彌一郎

一小野刀派流

試合

西丸御書院
逸見甲斐守組
松平邦三郎
邦三郎惣領
松平源之丞

一一刀流

仕合

西丸御書院番
秋田淡路守組
中條鐵太郎
中嶋三左衛門組御徒
稻川小右衛門

一真心流

撓之業

新御番
大澤主馬組
菅浪新次郎
大御番
小笠原若狭守組
高樋鐵太郎

一吉富流

極秘之業

新御番
松平主計頭組
荒木五左衛門
新御番
土岐豊後守組
酒井幸十郎

一一刀流

仕合口

新御番
戸田近江守組
大岡隆之助
御書院番
淺野遠江守組
堀野久五郎

一三和無敵流

奧之形

新御番
土岐豊後守組
窪田源藏
御書院番
朽木周防守組
三大夫弟
彦坂雄之助

一棍刀派流

奥之形

新御番
本目若狭守組
友成郷右衛門
西丸御書院番
逸見甲斐守組
八木銀太郎厄介伯父
打太刀
奈佐平橘

一新當流

五筒之表

西丸御書院番
牧野佐渡守組
野田忠次郎
大御番
小笠原若狭守組
富岡猪之助

一小野流派 仕合 御納戸 大熊新助 寺社奉行吟味物調役 高柳小三郎 打太刀

一大東流 仕合口 大御番 九鬼式部少輔組 安藤惣右衛門 一位様御廣敷番並 須藤甚右衛門 打太刀

一溝口流派 奥之形 高井但馬守組 高幡監物 新御番 本目若狭守組 松波平兵衛 打太刀

鎗術

一大嶋當流 奥意之形 御小性組 土屋伊豫守組 久保田新之丞 新之丞惣領 久保田鋼太郎 打太刀

一本流忍双流 長刀入身 御小性組 加藤伊豫守組 本多左大夫 御小性組 關播磨守組 坂部岩之助 打太刀

一大嶋當流 仕合 御小性組 加藤伊豫守組 本多左大夫 御小性組 關播磨守組 關播磨守組 瀨名熊之助 打太刀

一本心鏡智流 仕合 御小性組 室賀兵庫組 天野源左衛門 源左衛門厄介叔父 天野傳藏 打太刀

一本流忍双流 突身 御小性組 關播磨守組 中條平助 御小性組 加藤伊豫守組 本多左大夫 打太刀

一寶藏院流 入身 西丸御小性組 藤掛出羽守組 河端伊織 小十人 本多左京組 古川鐵之助 打太刀

一大嶋當流 仕合 西丸御小性組 酒井肥前守組 布施隼太郎 御書院番 大久保紀伊守組 三宅時之進 打太刀

一長谷川院流 奥之形 御書院番 大久保紀伊守組 大橋甚五郎 西丸御小納戸 與四郎惣領 福井數馬 打太刀

一無邊無極流 突身 御書院番 菅沼伊賀守組 甲斐庄長三郎 小普請組 小野左大夫支配 評定所書物御用出役 忠内銀太郎 打太刀

一寶藏院流 仕合 御書院番 石川大隅守組 大竹源太郎 西丸御書院番 秋田淡路守組 竹本歡十郎 打太刀

一真心流 長短仕合 西丸御書院番 齊藤内藏頭組 金森彦四郎 小普請組 河内采女正支配組頭 依田源助弟 蔭田寛之丞 打太刀

一寶藏院流 入身 西丸御書院番 齊藤内藏頭組 金森彦四郎 小普請組 大嶋甲斐守組 新叔長次郎 打太刀

一 鎌寶藏院流

入身

西丸御書院番
逸見甲斐守組
堀田源右衛門
小普請組
堀金十郎支配
長谷 李之助

一 矩 芳 流

試合

西丸御書院番
堀川龍登守組
三 間 市 藏
市藏四男
三間孫四郎

一 高寶藏院流

奥之形

西丸御書院番
牧野佐渡守組
野田 忠 次 郎
忠次郎惣領
天文方鷹作御用出役
野田勝之丞

一 鎌寶藏院流

真意之形

西丸御書院番
岡本彌十郎
御留守居番
土方豊前守組與力
金 田 清 輔

柔 術

一起 倒 流

裏之形

御小性組
土屋伊賀守組
久保田新之丞
西丸御徒
土屋帶刀組與頭
關 傳 之 助

一起 倒 流

柔術鎧組打

御小性組
近藤石見守組
大久保左近次郎
御書院番
石川大隅守組
四郎左衛門惣領
下山半之助

一起 倒 流

殘 合

御小性組
關播磨守組
折井小右衛門
御持高頭
堀田主税組與力
津田平九郎

一起 倒 流

勝掛之業

西丸御小性組
酒井肥前守組
人見又兵衛
御徒目付
山本庄右衛門

一起 倒 流

無段形捕

御書院番
本多日向守組
柘植三之丞
馬醫見習
桑 嶋 新 助

一三和無敵流

奥之形亂

西丸御書院番
齊藤内藏頭組
川窪勘解由
小普請組
堀金十郎支配
八百三郎惣領
萩原彌一郎

一 揚 心 院

極意之形

西丸御書院番
逸見甲斐守
松前邦三郎
御留守居
石河美濃守與力
早川光次郎

長 刀

一 留 多 流

入 身

御小性組
關播磨守組
永井十郎左衛門
大御番
酒井隠岐守組
新四郎弟
阿部鐵次郎

以上

講武所規則

掟 △講武所掛札

一武を講する肝要は、弓劍槍之藝を學ひ、禮儀廉恥を基として、武道專可致研究事
一生質不器用にして、武藝を習熟する事能はず候とも、五倫之道ニ叶ひ、行狀正敷候得は、恥辱とすへからさ
る事

右之條々一統大切に心得、無油斷可相勵候、假令武藝ニ長し候共、血氣放蕩にして禮儀辨せざる歟、又は武道
之心掛薄く、世をそしり人を輕蔑する輩は、公家の害、風俗之ついでと成候間、聊無容赦可行其罪條、心得違
なく可致勉強もの也

安政七庚申年正月

掃	部	頭	和	泉	守
紀	伊	守	中	務	大
對	馬	守		輔	

講部所規則

一弓術

寄合并諸組諸支配、定日御詰込ニ相成候場所幕張張立、吞湯火等は被下候事

一指矢前并芝射

稽古四九之日 但 弓矢所持無之者えは、御場所限拜借被 仰付候事

一劍術

稽古丁日二之日休 六之日世話心得修行人稽古有之候事

一鎗術

稽古半日七之日休 一之日世話心得修行人稽古有之候事

一柔術

稽古二七之日

一砲術

稽古日々小銃手前調練稽古一日、三八四九五十之日二七之日休
角打

一諸組與力同心銃隊訓練いたし候事

一調練稽古は歩法運動而已ニ付、管合藥は不被下候事

一角打稽古は玉藥共被下候事

一大砲

手前稽古三八之日

一越中鳥砲術稽古

六日 火入調練 十六日 角打 廿六日 大砲玉入 但 玉藥共被下候事

一諸術共朝四時拍子木を打稽古相始メ、七時拍子木を打稽古相仕舞候事 但 暑氣烈敷節は朝稽古六半時より四半

時迄之事

一 劍術撓は柄共惣長曲尺ニ而三尺八寸限、鎗術丹市は革ニ而圓經三寸五分より小きは相成らす、稽古諸道具手
丈夫にいたし、華美ニ不相成様可心掛事

安政七庚申年正月

弓術 定日	砲術角打 定日	砲術訓練 定日
朔日 御小性組	小普請組支配	御書院御持組 與力 同心
二日 御書院番	寄合 御小性組	
三日 新御番	御書院番修行人大砲手前	百人組 與力 同心
四日 芝射	大御番御書院御先手 與力 同心	御持組 與力 御徒
五日 大御番	小普請組支配	大御番御先手 與力 同心
六日 寄合	越中嶋修行人大隊	
七日 小十人組	大御番	
八日 小普請組支配	新御番小十人組修行人大砲手前	小普請組

九日 芝射	百人組火消御持組 與力 同心	御書院 與力 同心
十日 寄合	御小性組	百人組 與力 同心
十一日 新御番	寄合御書院番	御先手 與力 御徒
十二日 御書院番	大御番	
十三日 大御番	新御番小十人組修行人大砲手前	大御番御先手 與力 同心
十四日 芝射	御書院御持組御先手 與力 同心	百人組 與力 同心
十五日 御小性組	小普請組支配	大御番御先手 與力 同心
十六日 寄合	越中嶋修行人角打	
十七日 小十人組	寄合御小性組	
十八日 小普請組支配	御書院番修行人大砲手前	小普請組
十九日 芝射	大御番百人組火消 與力 同心	御書院 與力 御徒

廿日	寄合	大御番	御持組 與力同心
廿一日	御書院番	新御番 小十人組	大御番御先手 與力同心
廿二日	御小性組	小普請組支配	
廿三日	大御番	御小性組修行人大砲手前	小普請組
廿四日	芝射	大御番御書院御持組 與力同心	百人組 與力同心
廿五日	新御番	寄合 御書院番	御先手 與力同心 御徒
廿六日	寄合	越中嶋修行人大砲玉入	
廿七日	小十人組	大御番	
廿八日	小普請組支配	新御番小十人組修行人大砲手前	御書院御持組 與力同心
廿九日	芝射	百人組火消御先手 與力同心	小普請組
晦日	寄合	小普請組支配	百人組 與力同心

公事裁許 上聽

安政六己未年

四月九日

一 於吹上 上覽所三奉行 寺社奉行 町奉行 御勘定奉行 公事方 之公事裁許 上聽有之

一 辰中刻掃部頭、老中、水野出羽守、若年寄登城 △大老井伊 御側御用人

一 御成 御先え吹上 上覽所え掃部頭始相越

一 辰下刻吹上 上覽所え御庭口より西拈橋通、吹上御駕籠臺より被爲成、此節掃部頭、老中、水野出羽守、若年寄 御目見

但 御入相濟候後、御駕籠臺御場所 上聽之 御座所御拵ニ相成

一 評席宜段申上即刻 出御 上聽之御席え 御着座、御簾掛之真中 一間明ヶ置 御右之方掃部頭、老中着座 御左之方水野出羽守、若年寄、御側衆着座、三奉行一統初頼公事裁許相濟而三奉行え休息被 仰付、御二階 え被爲入、掃部頭、老中始一同休息所え引

一再評席宜段申上、最前 上聽之 御座所え 御着座、掃部頭始何も今朝之通着座、評席終西上刻 還御、此

節掃部頭、老中吹上御駕籠臺内御座敷ニ罷在 御目見、水野出羽守、若年寄、御側衆吹上御支關御白洲ニ而御目見

一御駕籠臺内御座敷御入類ニ而三奉行 御目見 上意有之、老中御取合申上之

一田安大納言殿にも公事被致聴聞 上覽所於御二階 御對顔

一掃部頭、老中、水野出羽守、若年寄え御膳之御餘多御酒、御肴、赤飯、御煮染、御菓子被下、以御側衆御禮申上之

公專 銘書

△寺社奉行
松平右京亮掛

△寺社奉行
松平伯耆守掛

京

妙心寺

役者

大龍院

東

天祥院

雍

一末寺之儀を
申立候吟味

胤

芳

一不法出入

同

東福寺

役者

一華院

春

嶺

本目萬之助知行
武州比企郡腰越村

水川明神別當
本山修驗

金山修驗
住持良鼎

親

訴訟方 秀

細井半次郎知行

同村

名主

庄衛門代兼

組頭

相手方 彦右衛門

鼎

右 萬之助知行

同村

組頭

次郎兵衛伴

茂十郎

百姓代

七郎左衛門

百姓

德次郎

右三人代

百姓

代

天台宗

能滿寺代

滿勝寺

淨

五郎

觀

右 柿崎村

淨土宗

善導寺

相手方 悦

吟味ニ付呼出

日蓮宗

妙蓮寺

日

西本願寺末

淨榮寺順榮代

地中

稱名寺

輪

上輪寺

日蓮宗

妙泉寺

隱居

日信代兼

日

吉尾村

同宗

法興寺

日

右柿崎村

役人惣代

與頭

友

四

啓

承

淨

慶

雄

四一五

郎

△寺社奉行
松平伊豆守掛

榊原式部大輔領分

越後國蒲原郡柿崎村

西本願寺末

淨福寺教順代

法恩寺村

同末

善照寺

隱居

訴訟方 知

海

一乘輿之儀を
申争候吟味

徳川禮典附録 卷二十

△寺社奉行
水野左近將監掛

伊東若狭守領分
備中國下道郡妹村
青穂五社明神
岩崎八幡宮
小松八幡宮
右

訴訟方 三嶋 要人

一 神道葬祭出入

板倉攝津守領分
同國小田郡東三成村
古義眞言宗
中院地中
照寂坊
相手方 惠

覺

△町奉行

池田播磨守掛

麻布永坂町
與兵衛店

吟味中
手鎖中

訴訟方 鐵 五郎

一 女取戻出入

小林藤之助御代官所
武州荏原郡白金村
相手方 七郎 右衛門

組頭
喜左衛門

吟味ニ付召捕候

右 永坂町

善兵衛店
欠落致し候

歸半 徳次郎

右 七郎右衛門妹に而
欠落致し候

溜預ケ 七郎 右衛門

△町奉行
石谷因幡守掛

新吉原京町壺丁目
長五郎店
むめ後見

訴訟方 傳兵衛

本湊町

佐兵衛店

定次郎

同人方に居候
なを事

す

一 奉公人取戻出入

箱崎町貳丁目
伊右衛門店
清七事
嘉

善吉
作兵衛
丑次郎
右 惣代
作兵衛

吟味ニ付呼出候

右 熊坂村

組頭

平右衛門親
文次郎代兼

右

百姓
源五兵衛代兼

伊

助

△公事方
御勘定奉行
大津豊後守掛

川勝車之助知行
相州愛甲郡熊坂村
百姓

彌右衛門代
同人女房

訴訟方 七郎

一 亂妨出入

太田運八郎知行
同郡八菅村
百姓
相手方 作

平

一 歌舞伎狂言之
眞似相催候吟味

△公事方
御勘定奉行
山口丹波守掛

川口望見郎知行
野州都賀郡藤岡村
百姓

手鎖 森三郎

同 勇

同 周

同 惣吉借家

同 熊

平 藏 治 郎

手領 幸 吉

藪益二郎知行

同村

同 菊

同 與

金森内記知行

同 柳

同 松右衛門次男

戸田鞍之助領分

同 赤間村

同 百姓

右 望見郎知行

藤岡村

名主

庄兵衛

藤右衛門

年寄

藤十郎

四郎兵衛

庄右衛門

友右衛門

右惣代

庄兵衛

同 之丞

同 兵衛

同 藏

同 平

同 助

同 吉

同 藏

同 平

同 與

同 菊

同 百姓

同 同村

同 藪益二郎知行

同 手領

同 幸

同 吉

右 益二郎知行

同村

名主

年寄

同 吉

同 平

同 淺

同 吉

同 右衛門

同 右惣代

同 淺

同 吉

同 同村

同 名主

同 年寄

同 同村

同 藪益二郎知行

同 手領

同 幸

同 吉

同 藏

同 平

同 與

同 菊

同 百姓

同 同村

同 藪益二郎知行

同 手領

同 幸

同 吉

同 藏

同 平

同 與

同 菊

同 百姓

同 同村

同 藪益二郎知行

同 手領

同 幸

同 吉

同 藏

同 平

同 與

同 菊

同 百姓

同 同村

同 藪益二郎知行

同 手領

同 幸

同 吉

松平右京亮掛

田安殿領知

下總國殖生郡南羽鳥村

熊野權現

神主

訴訟方 鈴木常陸

稻葉長門守領分

同 北羽鳥村

同 百姓

同 與兵衛代兼

同 相手方 吉左衛門

同 安食村

同 喜惣右衛門代

同 小右衛門

同 彌兵衛

同 右 勢祐一方同居

同 駒込高林寺門前

同 小右衛門店

同 相手方 藤右衛門

同 吟味ニ付呼出候

同 太田丑之助知行

同 武州豊嶋郡長崎村

同 百姓

同 文

同 上野新黒門町

同 直藏地借

同 三郎兵衛

同 水野左近將監掛

同 土御門家配下

同 關東陰陽師

同 右 組惣代

同 正木越後

同 松浦豊後

同 右 兩人代兼

同 菊川大隅

同 同 觸頭

同 吉川筑前

同 一 觸頭取計之儀

同 申立候吟味

同 一 不實出入

同 一 不實出入

同 一 不實出入

同 一 不實出入

松平伯耆守掛

田安郡領知

甲州山梨郡上石森村

長百姓

訴訟方 藤藏

清水孫次郎御代官所

同 郡 葛瀬村

同 百姓代

同 權藏代兼

同 治兵衛養父

同 相手方 沖右衛門

同 吟味ニ付呼出候

同 同村

同 長百姓

同 清右衛門

同 甲府勤番支配御役知

同 同 郡 小佐手村

同 長百姓

同 久右衛門親

同 善十郎

同 伊賀者組頭

同 鹽井治右衛門地借

同 訴訟方 勢祐

同 一

同 一

同 一

同 一

同 一

松平伊豆守掛

同 一

同 一

同 一

同 一

同 一

同 一

同 一

同 一

同 一

同 一

同 一

同 觸頭加役
冊日宮大夫

同 取締役
阿川上總代兼

平澤兵部
阿部大膳

小林藤之助御代官所
武州荏原郡羽田村
百姓

太左衛門
勘四郎伴

菊次郎
陰陽師

吉村權頭
飯田日向

吟味ニ付呼出候
右 彦助召仕

祐助

石谷因幡守掛

本銀町四丁目
勘兵衛店

勝十郎方同居
久利平事

一難澁出入
手領 訴訟方 久兵衛

本町四丁目
家持
相手方 長左衛門

伊兵衛地借
清左衛門

伊勢町
庄五郎地借
五左衛門

通旅籠町
萬右衛門地借
惣吉

池田播磨守掛

北島町
友七店

訴訟方
多吉女房

通油町
勘四郎地借
相手方 彦助

一對談違變出入

助

に

大澤豊後守掛

右惣吉方に罷在候
林部善太左衛門御代官所
武州葛飾郡小梅村
百姓

病氣
千三郎女房
か

ね

土屋三郎右衛門知行
野州芳賀郡文谷村
問屋

郡次郎代兼
名主

一不法出入

訴訟方 丹藏
三宅釜作御代官所
同村

元名主
彌惣次

組頭
仙友七次

百姓代
喜惣次

榮藏
平藏
忠吉
磯右衛門次

山口丹波守掛

松代藏次
孫右衛門
安藏
鐵吉
右惣代

相手方 喜惣次七

佐々井半十郎御代官所
甲州巨摩郡荆澤村
名主

訴訟方 市川文藏
甲府八日町
家持

幸左衛門代
同人弟

相手方 俊藏
同人母

清水孫次郎御代官所
同國山梨郡川田村
百姓

八之丞

寛政三辛亥年

六月十一日

相撲 上覽之記

- 一 於吹上十三間御門外、相撲 上覽有之
- 一 於吹上相撲 上覽有之ニ付、五時之御供揃ニ而同所え被爲 成
- 一 吹上十三間御門外東向ニ 上覽所御取建相成、其外見物所出來、老中、若年寄始殿中詰合布衣以上之面々、御用無之者は勝手次第見物被 仰付、布衣以下小役人、且當番之御番方も代合、勝手次第見物不苦候旨達之
- 行司追風より差出候手續書
- 一 御左之方東 御右之方西
- 一 最初土俵え行司三人罷出、土俵え備候神酒納仕、夫より東之方より行司壹人先立
 - 次 角力取二十一人罷出土俵入仕候
 - 次 同様二十一人罷出土俵入仕候
 - 次 同様十人罷出土俵入仕候
- 次 關壹人廻し之上へ横繩をメ、同様土俵入仕候 但 外に添角力取二人
- 右相濟西之方も同様

- 一 東西土俵入相濟、△藝名退風行司吉田善左衛門罷出、相撲始之古實申候
- 一 右相濟相撲相始申候
- 打留三枚

- 小結 扇子二本勝相撲取之 關脇 弓絃右同斷
- 大關 弓勝角力え納
- 右三品請取渡勤之

一 御方屋祭之事 素袍烏帽子着 吉田善左衛門

附 御方屋閉之事 唐衣四幅袴着 右 同 人

一 關相撲一番 附 關脇小結右二番被 仰付候は、相勤申候 右之通相勤申候

但 其外之行司は素袍烏帽子也

上覽 相撲取組 (註 ○印勝相撲)

- 行司 式守見藏
- 桂 山 同
- 吉野 山 同
- 錦 尾上松 野
- 與佐の浦 同
- 岩ヶ崎 同

○同 湊 須磨ヶ關川
○同 明 江 刺保川野
○同 緑 荒 瀬川山

○同 鶴 増 水ヶ川岡
○同 應 金 ヶの崎羽
○同 八 越 汐柳島

○同 加 荒 茂川
○同 名 紅 葉取山川
○同 奈 伊 勢ヶ濱山

○同 飛 八 重山川
○同 讚 三 保ヶ崎川
○同 浪 柳 川分

中 入

○同 宮 鷺 城ヶ野濱
○同 出 戸 田水川川
○同 伊 鷺 吹ヶ嶽山

○同 友 關 之千戸島
○同 鈴 岩 ヶ鹿間山

○同 梶 出 羽ヶ海濱
○同 伊 獅 子ヶ洞
○同 勢 伊 勢の濱

○同 雷 錦 木電
○同 簀 眞 鶴嶋

○同 龍 金 龍ヶ淀瀧

○同 千 荒 見崎川

○同 櫻 安 宅山野

○同 和 今 出田川

○同 荒 角 乃森灘

○同 清 角 田川

○同 鳴 鳴 見澤川

○同 由 立 良の川戸

○同 都 朝 日野山

○同 鷹 上 總野川

○同 芝 筆 の山森

○同 入 片 男間浪野

○同 初 御 前瀬嶋嶋

○同 鳴 若 の浦戸

○同 雲 淀 渡林

○同 時 黒 津雲風

○同 熊 杜 戸野崎川

○同 咲 濱 野風川

○同 荒 綾 川澤

○同 龍 香 取ヶ山鼻

○同 さ あ らゝ 海浪

○同 常 緑 盤川川

○同 千 雪 の浦濱

○同 諏 袖 訪浦森

○同 楠 荒 馬

○同 杉 阿 會の森尾

○同 關 荒 瀧川

○同 玉 荒 熊井

○ <small>同</small> 越名 の草山	○ <small>同</small> 熊浪 ヶ嶽渡	○ <small>同</small> 立岩 ヶ浪洞	○ <small>同</small> 梅荒 の汐尾	○ <small>同</small> 寶琴 ヶ浦關	○ <small>同</small> 更越 の海科	○ <small>同</small> 亂神 獅子岡	○ <small>同</small> 住外 のの海江	○ <small>同</small> 柚高 尾ヶ山浦	○ <small>同</small> 桐廣 ヶ田川崎
○ <small>同</small> 和野 ヶ見山	○ <small>同</small> 岩巖 ヶ島根	○ <small>同</small> 神濶 ヶ海嶽	○ <small>同</small> 甲斐 ヶ川關	○ <small>同</small> 通三 浦り瀉	○ <small>同</small> 和田 ヶ海川	○ <small>同</small> 住外 のの海江	○ <small>同</small> 御崎 ヶ川谷	○ <small>同</small> 和手 間ヶ崎	○ <small>同</small> 桐廣 ヶ田川崎
○ <small>同</small> 磐井 ヶ川關	○ <small>同</small> 稻鳴 ヶ川瀧	○ <small>同</small> 松秀 の山嶋	○ <small>同</small> 嶋不 破ヶ崎	○ <small>同</small> 宮鬼 ヶ川嶽	○ <small>同</small> 不破 ヶ川谷	○ <small>同</small> 高尾 ヶ山浦	○ <small>同</small> 和手 間ヶ崎	○ <small>同</small> 和手 間ヶ崎	○ <small>同</small> 桐廣 ヶ田川崎
○ <small>同</small> 九紋 ヶ戸龍	○ <small>同</small> 鬼芦 ヶ渡勝	○ <small>同</small> 浪瀧 の音音	○ <small>同</small> 虎象 ヶ鼻渡	○ <small>同</small> 山黃 ヶ金山	○ <small>同</small> 宮鬼 ヶ川嶽	○ <small>同</small> 柚高 尾ヶ山浦	○ <small>同</small> 和手 間ヶ崎	○ <small>同</small> 和手 間ヶ崎	○ <small>同</small> 桐廣 ヶ田川崎

○同 陣幕
電幕
○同 小野
ヶ谷川風

都合八拾參番

△細川越中守家來
一左之書付吉田善左衛門より差出候由來書

一相撲之起りは 天照大神之御時より始り 朝廷にては 垂仁天皇御宇角力之節會行れ候得とも、未其作法不正、争之端而已罷成、勝負之裁斷定かたく 聖武天皇神龜年中奈良都におゐて、近江國志賀之清林と申者を召、御行司被定而より相撲之式委敷相備り、子孫相續之處、多年之兵亂相撲節會行れ不申、志賀家も自然と斷絶仕候

一後鳥羽院文治年中、再ひ相撲之節會可被行處、志賀家斷絶之上は御行司可相勤者無之、普く御尋御座候處、拙者先祖吉田豊後守家次と申者越前國ニ罷在、志賀家之古實傳來仕候間達 寂聞、被叙五位追風之名を賜り 朝廷御相撲之行司之家と可被定置之旨蒙 勅命、此時召合ニ用候木劍、獅子王之御團扇を賜り、代々相撲節會之御式相勤申候處、又候承久之兵亂發り、節會も中絶仕候

一正親町院永祿年中相撲之節會被行候處、十三代目追風罷出、如舊相勤申候

一元龜年中二條關白清良公より、日本相撲之作法二流なきとの御事にて、一味清風と申御團扇、并烏帽子、狩衣、袴、唐衣、四幅袴被下置候、其後信長公、秀吉公 權現様御代にも度々御相撲之式相勤申候

一十四代目追風 朝廷御相撲之式相勳申候、元和五年四月十七日、於紀州和歌山 東照宮御祭禮御相撲之式、依 御願御祭禮奉行朝比奈惣左衛門殿と諸事申談相勳申候、依之御刀一腰拜戴仕候

一十五代目追風ニ至り 朝廷御相撲之節會自然と御中絶ニ成行申候、二條様御家より相撲ニ付而御懇意之筋目御座候間、他え出申度段奉願候處、願之通相叶申候付、萬治元年より當地え罷出申候

一元祿年中 常憲院様、^{△御御用人}牧野備後守様え被爲 成、相撲 上覽之節、彼方様御家來鈴木右衛門と申仁入門之御頼有て 將軍家 上覽之式一通り致相傳、品々 拜領物仕候

一元祖より拙者迄都合十九代、前文之通 禁裏其外之御方様より追々拜領物之品々今以持傳、相撲之古實等傳受仕申來候

一當時諸國之行司、力士共え之免許、拙者家より差出來候

右之通御座候 以上

六月

銀五枚 細川越中守家來 吉田善左衛門

右相撲 上覽之節罷出候ニ付被下之

一相撲一同え白銀三百枚被下之

嘉永二己酉年

四月十八日

於吹上相撲 上覽

手續書

御成以前土俵申え幣一本、三寶ニ神酒一對并片木ニ鹽を盛傍置、相撲相始り候節、行司木村庄之助脇行司左右ニ附添、庄之助幣之前ニ居り神酒を備へ、左右之行司え振分、片々充相渡、右行司請取、土俵四本柱之本え神酒を備へ、又庄之助え相渡請取、如元三寶ニ戴之鹽を蒔清め、直ニ東之方柱え幣を指、脇行司兩人神酒鹽を持退、畢而引續土俵入仕候

一土俵入之儀は一切ニ行司一人先立、御幕際ニ而一人充平伏いたし、順々土俵え上り、東西え並ひ、又東西え入違ひ、八切ニ土俵入仕候

初之切	東之方 三 西之方 三	十人	二之切	東之方 三 西之方 三	十人
三之切	東之方 三 西之方 三	十人	四之切	東之方 十 西之方 十	五人

右相濟、西之方より生月一人出、右先え行司一人添、相撲跡先ニ兩人罷出、生月土俵え上り、添相撲兩人は土俵際に扣居、土俵入仕相下り、同西之方より横繩と唱、禪之上ニ注連繩を張、秀ノ山右先え行司一人添、

相撲兩人跡先ニ相立罷出、秀ノ山土俵え上り、添相撲兩人は土俵際に扣居、土俵入仕相下り、夫より直ニ初口より相撲ニ取掛り候

一御場所え罷出候人数之儀、土俵虹口ニ合行司一人、土俵後口ニ扣行司一人、年寄二人、書役一人並ひ居、花道東西片脇ニ年寄四人充八人、土俵片脇ニ名乗上げ、行司一人充二人東西ニ扣居、四本柱左右ニ力水汲候者一人充二人、都合十七人罷出候

但 行司木村庄之助外六人儀は烏帽子素袍に而木劍を帶、其外合行司名乗上げ、行司共は裏付上下に而帶劍不仕、相撲年寄并書役共麻上下、力水汲候者袴着用仕、木村庄之助外六人之者共合行司之節は、素袍之袖を繰り罷出候

一相撲立合之儀は、取組之相撲東西御幕張際ニ而平伏致し居候得は、東之方土俵際ニ扣罷居候、名乗上げ之行司東之方誰と言上仕、西之方も同様言上仕候得は、東西ニ扣居候相撲四本柱之際迄進み候而、右四本柱之際ニ罷在候、力水汲候者かさにて水をあたへ、夫より東西之相撲土俵際ニ而力足をふみ、東西同様土俵虹口ニ差越候へは、合行司引續土俵え上り、双方立合取組互ニ力聲上げ、行司も合聲上げ申候、勝負相分り候へは、勝相撲之方え行司團扇を揚、誰と大音ニ名乗上げ申候、尤取組ニ寄勝負難決か、又は怪我等仕候得は相伺不申、行司見計引分け申候、且双方共倒れ勝負不相分節は、行司團扇を無勝負と言上仕候

一相撲結ニ小結、關脇、大關、右三組を三役と唱、右勝負決候得は、勝之方小結え扇子、關脇え弦、大關えは弓相渡候

一右畢而地取ニ取掛、初發生月罷出申候、尤右之方屋同士之勝負ニ付、其方屋之花道より兩人充東西共入違ニ

さし出、取組せ候

右之通御座候 以上

四月

一相撲え白銀三百枚、米百俵被下物有之

相撲幕内

東方

西方

劍山谷右衛門	秀山雷五郎
鏡岩濱之助	御用木雲右衛門
小柳常吉	荒馬吉五郎
稻川政右衛門	友綱良助
常山五郎治	猪王山森右衛門
巖島關右衛門	荒熊力之助
武藏野門八	熊ヶ嶽楮助
柚ヶ花淵右衛門	天津風雲右衛門
廣の海富五郎	雲生嶽霞右衛門
雲早山鉄之助	君ヶ嶽助三郎

荒瀧音右衛門

階ヶ嶽龍右衛門

生月鯨太左衛門

上覽相撲取組 (註 ○印勝相撲)

○小大 行司 木村半次郎

○福上 同 井野川

○唐川 同 糸崎

○宮春 行司 木村吉五郎

○白荒 同 笹川

○松御 同 幸野山

○高一 行司 木村八百吉

○位瀧 同 夫川山

○富士 同 浪川

○神左 行司 式守伊太郎

○梁金 同 田引川

○諏訪 同 森

○御嶽 行司 木村貞藏

○小關 同 島野海

○一都 同 石石

○荒岩 同 男海

○荒木 行司 木村龍五郎

○高木 同 崎山松

○白緑 同 里野川

○八鏡 同 川劍

○高矢 行司 木村喜代治

○瀨戸 同 山浦

○陣力 同 石中

○瀧佐 同 竹山嵐

○鬼司 同 天龍勝

○所金 同 緑山

○登鏡 同 山龍

○松早 同 ヶ川枝

○綾瀧 行司 式守勘大夫

○東有 同 馬雲川

○羽八 同 名川嵐

○茂由 同 良松

○勇絹 同 船川

○藤三 同 笠山繩

○四浦 同 ツ島橋

○和田 同 角山海

○勢高 行司 木村庄九郎

○捧越 同 火山矢

○岸福 同 ノ川松

○滿大 同 澤汐

○假鶴 同 名頭崎

○東花 同 筏川

○三車 同 ツヶ川濱

○荒東 行司 式守幸大夫

○越春 同 ノ木野川

○武稻 同 ノ山川

○尾柳 同 ノ島松

○米若 行司 木村多司馬

○増七 同 ツ見石

○住神 同 ノ山井

○飛御 同 所鳥車

○千賀 同 ノ川浦

行司 木村多司馬
澤大 風嶺

同
俱利加羅 橋

行司 式守鬼一郎
鏡荒 灘石

同
岩緑 木川川

引分
猪常 王山山

行司 木村半次郎
鷺ノ 鬼兒島森

行司 木村庄太郎
常松ケ 陸ヶ山崎

同
谷雲ノ 音龍

同
繩鶴ヶ 張關

同
君雲ヶ 早嶽山

同
友稻 網川

同
駒舞 嵐鶴

同
嶽荒ノ 井越川

同
友黒 桂岩

同
和鰐ノ 浦石

同
天杣ヶ 津ヶ風花

同
通青 矢山

同
通青 矢山

同
達大ノ 海灘

同
鳴長谷 瀧川

同
竹一 破力

行司 式守伊之助
荒巖 熊島

行司 木村吉五郎
鯨ノ 海崎

同
鏡戸ヶ 野淵

同
立大 泉浪

行司 木村貞藏
荒渡 良瀬

行司 木村瀧五郎
小駒 鳥湊

行司 木村喜代八
荒生 瀬川丑

同
入太 田川船

行司 式守勘大夫
荒菊ヶ 濱砂

同
龍小ヶ 瀧島

行司 式守伊太郎
照奥ノ 海渡

同
三相 摸瀧山川

同
早秋ノ 川川

同
日若 木本山橋

同
柳朝 日野湯

同
愛堺 灘山

行司 木村八百吉
瀧勇ノ 山海

同
里松 見波山

引分
鶴仁ヶ 坂嶽

同
綾印ノ 浦浪

同
正玉ヶ 木島山

同
男高 田川山

同
島米 田山川

引分
大玉 見崎川

同
飛羽 根馬島

同
勇宮ヶ 獅濱子

同
龍鬼ヶ 濱濱

同
錦都 川川

同
富都 寄川

行司 勘太夫 立ノ戸川	同 由柏良海崎	同 時渦津風卷	同 稻朝ノ戸川
行司 木村庄九郎 鐘小金石	同 大更島科	同 車山牛桂	同 谷萬渡力
同 武馬山	同 尾越ノ上雪	同 關高尾嶽山	行司 式守幸大夫 磯ノ田石川
同 谷要川石	同 雷明ノ石音湯	同 浪加古湯川	行司 木村多司馬 出神田川島
同 岩矢木野車	同 角錦力島	同 若歛竹形	無勝負 稻ノ荷山浪
同 藤ノ字戸	行司 木村庄太郎 荒響飛灘	同 大的湊石	同 藤ノ越山
同 雲鶴	同 書寫ケ嶽	同 武藏野	同 龍青ノ尾柳

前後 都合百四十番

地取取組 二番取

行司 式守鬼一郎 増位山車	同 谷寶嵐川	同 錦和田ケ原	同 荒鶴ケ岩峯
同 荒嶽瀧	同 雲廣生ノ嶽海	同 熊武藏野	行司 木村庄之助 小荒馬柳
同 鏡御用木岩	同 秀劍ノ山山	同 和歌ノ張浦	同 鶴ケ峯力
行司 式守鬼一郎 生ノ川月	行司 木村庄九郎 鶴ケ關石	無後一 無勝負	同 一鶴ケ峯力
同 竹破岩	行司 式守幸大夫 雲早山	同 君ケ嶽	同 武藏野
同 荒竹	同 緑川	同 岩君ケ嶽	引痛所に付 一分取 同 武藏野
行司 木村多司馬 熊ケ嶽	同 巖ノ海島	同 荒ケ嶽	同 小常山柳
同 雲生嶽	同 廣ノ海	同 階ケ嶽	同 常山柳

行司 木村庄九郎
○猪荒 馬山

同
○稻鏡

川岩

同
○御用
網木

都合三十番

御好

行司 木村吉五郎
○春宮 駒關

同
○荒白 せは 川た

行司 木村龍五郎
○鑑八 川劍

同
○寶瀬 戸ノ 山浦

同
○力陣 石中

行司 式守勘大夫
○三藤 笠山 繩

同
○荒鏡 灘石

行司 式守伊之助
○荒巖 熊島

同
○猪常 王山 山

御好

行司 木村庄九郎
水を入 引後分
○響ノ音

同
○増位 雲生 獄山

同
○青木 通り 矢山

同
○勇獅 宮ケ 濱子

同
○矢岩 木野 車

行司 木村庄之助
○小劍 柳山

同
○猪秀 王山

行司 木村庄九郎
○響ノ音

行司 木村庄之助
○荒瀧 君ケ 嶽

將軍徳川家禮典録卷之二十終

將軍徳川家禮典附録 卷之二十一

御本丸御普請出來 御移徙之記

安政六己未年

御本丸御燒失に付 十月十七日 御本丸中之口邊より
西丸御在城 出火、奥表御燒失

十月廿八日

一御座間御上段 御着座

△大老職井伊 掃部頭

右御下段御敷居際え進候節 御本丸御普請重立取扱候様 御直ニ被 仰含之、御禮申上之老中及御取合退座

△老中松平 和泉守

右御下段御敷居際え進候節 御本丸御普請惣奉行被 仰付旨 御直ニ被 仰含之、御禮申上之老中及御取合退座、相濟而掃部頭、老中 御目見、次若年寄 御目見、畢而退座

萬延元庚申年

正月十五日

△若年寄 牧野 遠江守

御本丸御普請御用被 仰付之

右於御用部屋掃部頭、老中列座にて申渡之

閏三月六日

一和泉守事病氣可手間取様子に付 御本丸御普請御用、并御勝手掛御免被成候旨被 仰出之

閏三月九日

一御座間御上段 御着座

△老中久世 大和守

右出座 御目見 御本丸御普請惣奉行被 仰付旨 御直ニ被 仰含之、御禮申上之老中及御取合退座

△同内藤 紀伊守

右出座 御目見 御本丸御普請ニ付御用多之折柄、大和守申談、掛同様可相勤旨 御直に被 仰含之、御禮

申上之老中及御取合退座、相濟而老中 御目見、次若年寄 御目見、畢而退座
△若年寄 遠藤 但馬守

御本丸御普請御用被 仰付之

右於御用部屋老中列座にて申渡之

六月朔日

一大和守事 公方様 天璋院様 御本丸え御移徙之御用被 仰付、紀伊守儀も御用多之折柄、大和守申談、掛同様可相勤旨被 仰出之

一牧野遠江守、遠藤但馬守事 公方様 天璋院様 御本丸え 御移徙之御用取扱候様被 仰付之

八月廿五日

一御本丸御座間覺樹五院罷出、御地鎮、御安鎮御修法有之ニ付、大和守、牧野遠江守、遠藤但馬守 御本丸え罷出

十月十一日

一左之書付大目付御目付え渡之

來月初旬 公方様 天璋院様 本壽院様 御本丸え 御移徙可被遊旨被 仰出候、此段向々え可被遊候

十月十一日

十月十五日 御禮過

一來月九日 公方様 天璋院様 御本丸え 御移徙可被遊旨被 仰出候段、今日出仕無之面々え於席々、老中列座にて演達之

一左之書付大目付御目付え達之

來月九日 公方様 天璋院様 御本丸え 御移徙可被遊旨被 仰出候段、今日出仕無之面々え可被遊候

十月十五日

來月九日 公方様 天璋院様 御本丸え 御移徙之御同日 本壽院様にも 御本丸大奥え御引移可被遊候、此段爲心得向々え可被遊候

十月十五日

十月廿三日

一御座間御上段 御着座

大和守

右出座老中披露 御本丸御普請御用格別精入骨折相勤 御喜悅に被 思召候旨、其外御懇之 御意有之 御手自御刀 備前國康光 代金五十枚 被下之、頂戴復座御禮申上之、老中及御取合退去

紀伊守

右出座老中披露、同斷御用諸事大和守申談、格別精入骨折相勤 御喜悅被 思召候旨、其外御懇之 御意有之 御手自御刀 末左 代金三十枚 被下之、頂戴復座御禮申上之、老中及御取合退去

牧野遠江守

右出座老中披露、同斷御用格別精入相勤骨折候ニ付、御道具被下旨 上意有之、御刀 信國 代金十五枚 老中取渡頂

戴之、御次え退座重而出座、刀不帶御禮、老中御取合申上之退去
遠藤但馬守

右出座老中披露、同斷御用格別精入相勤骨折候ニ付、御道具被下旨 上意有之、御刀青江代金十五枚老中取渡頂
戴之、御次え退座重而出座、刀不帶御禮、老中御取合申上之退去

時服七充 △御側衆 平岡丹波守 坪内伊豆守

右一同出座老中披露、同斷御用相勤候ニ付、拜領物被 仰付難有旨老中言上之 上意有之、老中及御取合退去

但 御目見以前拜領物之儀、於西丸御用部屋老中列座にて申渡之

御留守居

御作事奉行

水野伊勢守

池田 甲斐守

松平駿河守

御目付

小普請奉行

内藤飛騨守

駒井山城守

荒尾石見守

黒川左仲

御小納戸頭取

松平 彈正

岡村丹後守

田村石見守

田澤兵庫頭

尾嶋主殿頭

佐野伊豫守

尾嶋主殿頭

御勘定吟味役

奥御右筆組頭

樋口喜左衛門

福田八郎左衛門

加藤惣兵衛

樋口喜左衛門

姫君様方御用人格

天璋院様御廣敷番之頭

右三度に罷出

十月廿八日

御目見老中披露 御本丸御普請御用相勤候段言上之 上意有之、老中及御取合退去

一左之書付大目付御目付え達之

十一月九日

御本丸え 御移徙御供揃五時

一西丸御玄關より同大手御門通り内櫻田御門、御本丸御玄關より被爲 入

一公方様西丸 出御之節、西丸伺公之面々如例於席々 御目見有之候事

帝鑑問

御譜代衆

同 嫡子

諸 番頭

諸 物頭

布衣以上御役人

同所御縁類

詰衆御奏者番之嫡子

菊之間縁類詰同嫡子

溜之間

詰

松平阿波守

松平三河守

同所御床前

松平筑前守

詰

御奏者番

御黒書院御勝手之方

高

家

此席にて御目見之面々

芙蓉間御役人

右之面々 御本丸え登城 公方様被爲 入候節、右之席にて 御通懸け 御目見有之

一御本丸西丸共、鬘斗目半袴着用之事

同 十一日

一御移徙之爲御祝儀惣出仕 但 鬘斗目半袴着用之事

一 惣出仕之面々老中、水野出羽守、若年寄中え可被相廻候、且病氣幼少之面々は、月番之老中え使者可被差越候

一 在國在邑之面々は老中、水野出羽守え使者可差越候事 但 隠屋部屋住も右に可准候
右之通可被相觸候

十月廿八日

御機嫌伺并御禮事等 御移徙之御當日より前々之通 御本丸 可有出仕候 但 使者差出候儀も可爲同前候

一 献上物も前々之通 御本丸え可被差上候
右之通可被相觸候

十月廿八日

十一月六日

一 左之書付大目付御目付え達之

御本丸え 御移徙之御祝儀

公方様え 三種二千疋
天璋院様え 二種千疋 三拾萬石以上
本壽院様え 一種五百疋

公方様え 二種千疋
天璋院様え 一種千疋 拾萬石より
本壽院様え 一種三百疋 二拾九萬石迄

公方様え 一種千疋

五萬石より
九萬九千石迄

天璋院様え 一種充

一萬石より
九萬九千石迄

公方様え 一種

一萬石より
四萬九千石迄

公方様 拾萬石以上嫡子
天璋院様え 一種充 同 隠居

右之通可被獻之候 公方様え之献上物は 御本丸御玄關より、天璋院様 本壽院様え之進物は平川口御門番所迄 御移徙相濟來る十一日朝六時より五時迄之内、在國在所之面々共一同、以使者献上可有之候

十一月六日

十一月七日

一 左之書付大目付え達之

御本丸え 御移徙ニ付而は、御道具惣献上可被仰付儀に候處、近年諸家においても入費多之折柄にも有之、且 御本丸御普請ニ付、願之上上納金并國産之品、且御道具類献上被 仰付候面々も有之候間、此度御道具惣献上之儀は不被 仰出候事

右之趣萬石以上之面々え演説有之候様可被致候

十一月七日

十一月九日

一 今日五時之御供揃ニ而 公方様御本丸え 御移徙、且 天璋院様にも六半時前之御供揃ニ而 御本丸御廣敷

え 御引移、引續 本壽院様御同所え 御引移被遊
 一 御移徒ニ付 殿中 御本丸西丸共殿斗目半袴
 一 老中、水野出羽守、若年寄卯下刻西丸え登 城殿斗目
 一天璋院様には卯下刻 御本丸え 御移徒被遊 麻上下
 一 御本丸御掃除等宜段、掛り御目付より若年寄え相届、其段御側衆を以申上之
 一 西丸御座間御上段 御着座、于時御殿斗蛇御小性出之、老中、水野出羽守 御目見御祝儀申上之、次若年寄
 御目見御祝儀申上之 上意有之、相濟而爲 御移徒 出御 御先立老中勤之、御白書院御上段より大廣間四
 之間、北之御縁より虎之間板縁に而御駕籠に被爲 召、御供若年寄一人 御側衆一人 西丸殿中詰合之面々、於
 席々 御目見

但 大和守、紀伊守、對馬守、水野出羽守、牧野遠江守、遠藤但馬守、堀出雲守御玄關にて御見送り申上、
 直に御内道通り御裏御門、蓮池御門、埋御門より 御本丸え相廻 御本丸にて 御出迎申上ル、美濃守、
 酒井右京亮は二重橋迄 御見送り申上、夫より御内道通り 御本丸え 御入、後罷出
 一 御成御道筋、西丸御玄關より内櫻田御門 御本丸御玄關え被爲 入 通御之節、御門番何も罷出 御目見
 一 御本丸御玄關御白洲え 御先立之老中 御出迎として罷出、殿上間板縁ニ而 御下輿、出仕之面々 御通り
 懸、於席々 御目見、御黒書院 御左之方田安大納言殿 御右之方尾張殿、紀伊殿 御通り掛 御對顔有之、
 御座間御上段 御着座、御殿斗蛇御小性持出備 御前、于時御三獻御祝有之、過而白丸御粥、五三之御膳差

上之、相濟而御膳等引之

田安大納言殿

右被出座老中披露 御意有之、御下段御敷居之内 御左之方被着座 御移徒之御祝儀被申上旨老中言上之
 御意有之、于時御殿斗蛇御小性持出之 御手自被遣之御禮被述之、老中御取合申上之被退座

尾張中納言殿

紀伊中納言殿

右順々被出席、右次第同前御祝儀被申上之 御手自御殿斗蛇被遣之御禮被述之、老中御取合申上之被退座

松平筑前守

松前阿波守

松平三河守

右一人充出座 御目見御祝儀申上之、老中及御取合退座、相濟而老中 御目見、畢而水野出羽守 御目見、
 次若年寄 御目見、何も御祝儀申上之

松平筑前守、松平阿波守、松平三河守え於扣所御殿斗蛇出之

一出仕之面々於席々謁老中、御殿斗蛇出之

一老中、水野出羽守、若年寄、奥向之面々え吸物御酒被下之

一 公方様え 鮮御肴一折充

田安殿使 刑部卿殿家

老

天璋院様え 同斷充

田安殿使 刑部卿殿家

老

溶姫君様 末姫君様

晴光院様 誠順院様より

同斷充

御使御附

御用

人

精姫君様

右 御移徙爲御祝儀被差上之、謁御側衆

公方様

天璋院様え 鮮御肴一折充

老水野出羽守中
若年寄

本壽院様

右同斷ニ付爲御祝儀差上之
一御移徙之爲御祝儀老中、水野出羽守、御廣敷え相越 天璋院様 本壽院様え恐悅申上之、若年寄は御留守居を以申上之

御三所物一組充

大和守

紀伊守

中務大輔

對馬守

美濃守

水野出羽守

諏訪因幡守

牧野遠江守

遠藤但馬守

酒井右京亮

堀出雲守

右 御移徙ニ付、平岡丹波守を以被下、於御用部屋頂戴、何も同人を以御禮申上之

十一月十一日

一御本丸え 御移徙相濟候ニ付、爲御祝儀惣出仕有之

一例刻老中、水野出羽守、若年寄登 城殿斗目
麻上下

一已下刻御座間御上段 御着座、田安大納言殿被出座 御對顔、過而老中 御目見、畢而

時服十 大和守

右出座老中披露、御本丸え 御移徙之御用相動候ニ付、拜領物被 仰付旨 上意有之、頂戴復座御禮申上之、老中及御取合退去

時服七 紀伊守

右出座披露、同斷御用大和守申談相動候ニ付、拜領物被 仰付旨 上意有之、頂戴復座御禮申上之、老中及御取合退去

時服六充 牧野遠江守 遠藤但馬守

右一同出座老中披露 御本丸え 御移徙之御用相動候ニ付、拜領物被仰付旨 上意有之、頂戴復座御禮申上之、老中及御取合退去、相濟而

時服五充 平岡丹波守 坪内伊豆守

右一同出座老中披露、同斷に付拜領物被 仰付難有旨老中言上之 上意有之、老中及御取合退去、畢而老中御目見、過而水野出羽守、次若年寄 御目見

丹波守、伊豆守拜領物之儀は 御目見以前、於御用部屋老中列座申渡之

一御本丸え 御移徙之爲御祝儀出仕之面々、於席々謁老中

一同斷に付左之通御取かはし有之

公方様より 天璋院様え

卷物二十

御使

老

四五二

右御廣敷え 御使相勤 御返答之趣承之、御側衆を以言上之 但 御使相勤候に付卷物五被下之

公方様え 天璋院様より

卷物十疋 御使 女 中

公方様より 田安殿、刑部卿殿え

卷物十疋 御使 側 衆

但 御使相勤候に付、卷物二疋御兩卿より被遣之

公方様え 田安殿 刑部卿殿より

卷物五疋 使 家 老

但 使え卷物二疋被下之

天璋院様え 田安殿 刑部卿殿より

二種千疋充 同 斷

但 同斷

本壽院様え 田安殿、刑部卿殿より

一種五百疋充 同 斷

但、同斷

公方様より 溶姫君様、末姫君様、晴光院様、誠順院様、精姫君様、本壽院様え

卷物十疋 御 留守 居

田安殿御簾中、刑部卿殿御簾中、徳信院殿え

卷物五疋 同 斷

公方様え 溶姫君様、末姫君様、晴光院様、誠順院様、精姫君様、本壽院様より

同御附 御 用 人

卷物五疋 本壽院様御使は 天璋院様 御 用 人

但 御使え何も卷物二疋被下之

一本壽院様御本丸え御引移之爲御祝儀、左之通被進被遣之

公方様より 本壽院様え

一種五百疋 御使 御 留守 居

公方様え 本壽院様より

同 斷 御使 天璋院様 御 用 人

但 御使え卷物二疋被下之

- 一 御移徙相濟候爲御祝儀、日光御門跡より三種二荷、同新宮より三種使僧を以被差上之、調老中
- 一同斷に付御三家方より三種二千疋充、尾張前中納言殿より二種千疋使者を以被獻之、調老中
- 一同斷に付老中より二種千疋充、水野出羽守、若年寄より一種千疋充、以使者獻上之
- 一同斷に付 天璋院様え老中より一種三百疋充、水野出羽守、若年寄より一種充、以使者獻上之
- 一同斷に付 本壽院様へ老中より一種三百匹充、水野出羽守、若年寄より一種充、以使者獻上之
- 一同斷に付爲御祝儀 公方様 天璋院様 本壽院様え萬石以上之面々より以使者惣獻上有之

十二月七日

一 於大廣間 御本丸表向御普請御地鎮、御安鎮御修法有之

十二月十七日

- 一 御移徙濟兼紅葉山 御宮并 惣御靈屋 御參詣例年十二月十七日 紅葉山 御參詣有之
- 一 卯下刻老中、水野出羽守、若年寄登 城敷斗目 出御以前長袴着替、若年寄は半袴之儘紅葉山御先え相越 麻上下
- 一 辰中刻爲 御參詣 出御御敷斗目 御長袴 大廣間御駕籠臺より被爲 成 殿中詰合之面々、於席々 御目見
- 一 御宮 勅額門にて御下興
- 御先立 △溜詰 松平肥後守
- 於御唐門前紀伊中納言殿 御對顔 御下向之節御唐門内え被出 上意有之
- 一 御宮 御拜殿 御膝突にて被遊 御拜 御幣帛日光御門跡被持出 御頂戴相濟 御拜殿東之方 御着座、紀

伊殿 御幣帛被頂戴、畢而退去重而 御拜有之而 御下向、此節於 御拜殿階下日光御門跡 御對顔 上意有之

一 傳通院御唐門え罷出

一 大猷院殿 御參詣
一文恭院殿 御參詣

御先立 同 人

一 嚴有院殿 御參詣御内道通被爲 成

御先立 同 人

一 常靈院殿 御參詣御内道通被爲 成
有德院殿 御靈屋

御先立 同 人

一 台德院殿 文昭院殿 御參詣
有章院殿 惇信院殿 御參詣
慎德院殿

御先立 △溜詰 松平宮内大輔

但 台德院殿御靈屋御修復中、此 御靈屋え外 遷座に付、本文之通 御參詣有之

一 御參詣相濟辰下刻 還御

一 御宮 御參詣に付、昨酉刻より服穢之者被改 御參詣相濟候迄 殿中御清め

御本丸御普請に付、上納金等願之上被 仰付候面々

安政六己未年

十二月朔日

加賀 中納言

御本丸御普請に付、上納金仕度旨内願之趣達 御聽、尤之儀御機嫌被 思召候、依之内願之通金五萬兩上納被 仰付之、右御普請御用途に可被差加候

松平 讚岐 守

同斷に付上納金仕度内願之趣達 御聽、尤之儀御機嫌被 思召、京都御警衛被 仰付置候に付、容易に難被 仰出候得共、不一下通御時節柄恐辯致し、右様上納金相願候段神妙之至に付、内願之通上納金可被 仰付候、員數之儀は存寄次第可差上候、尤御用に可相成在産之品に而も獻上候共、何れ之品に而も不苦段御沙汰に候

松平 陸奥 守

同斷に付上納金仕度旨内願之趣達 御聽、尤之儀御機嫌被 思召候、蝦夷地御警衛之儀被 仰付置候に付、容易に難被 仰出候得共、不一下通御時節柄を恐辯致し、右様上納金相願候段神妙之至に付、内願之通金三萬兩上納被 仰付、右御普請御用途に可被差加旨被 仰出之

細川 越中 守

同斷に付上納金仕度旨内願之趣達 御聽、尤之儀御機嫌被 思召候、相摸國御備場御用被 仰付置候に付、容易に難被 仰出候得共、不一下通御時節柄を恐辯致し、右様上納金相願候段神妙之至に付、内願之通上納金被 仰付候、員數之儀は存寄次第可差上候、尤御用に可相成國産之品等にてても獻納候共、何れにてても不苦段 御沙汰に候

松平 相摸 守

同斷に付御用相動度旨内願之趣達 御聽、尤之儀御機嫌被 思召候、大坂御警衛被 仰付置候に付、容易に難被 仰出候得共、不一下通御時節柄を恐辯致し、右様相願候段神妙之至に付、上納金可被 仰付候、員數之儀は存寄次第可差上候、右御用に可相成國産之品等にてても、何れにてても不苦段 御沙汰に候

松平 大膳 大夫

同文言 兵庫警衛向

松平 越前 守

御本丸御普請に付金壹萬兩、又は鳥子紙兩様之内差上度旨内願之趣達 御聽、尤之儀御機嫌被 思召候、神奈川御警衛被 仰付置候に付、容易に難被 仰出候得共、不一下通御時節柄を恐辯致し、右様相願候段神妙之至に付、内願之通上納金可被 仰付候、尤兩様之内何れにてても不苦段 御沙汰候

松平 肥前 守

同斷に付上納金仕度旨内願之趣達 御聽、尤之儀御機嫌被 思召候、古來より長崎御警衛被 仰付置候、

近年豪場築立、増別而入費相嵩候趣に付、容易に難被 仰出候得共、不一ト通御時節柄を恐辯致し、右様上納金仕度相願候段神妙之至に付、内願之通金二萬兩上納被 仰付、右御普請御用途可被差加旨被 仰出之

藤堂和泉守
御本丸炎上に付、米一萬依上納仕度旨内願之趣達 御聽、尤之儀御機嫌被 思召候、依之内願之通上納候様被 仰出之

松平肥後守
御本丸御普請に付、上納金仕度旨内願之趣達 御聽、尤之儀御機嫌被 思召候、先年より御警衛御用相勤、今般蝦夷地守衛之儀被 仰付候に付而は、容易に難被 仰出候得共、不一ト通御時節柄を恐辯致し、右様上納金相願候段神妙之至に付、内願之通上納金被 仰付候、員數之儀は存寄次第可差上候、尤御用に可相成在産之品等にてても獻納候共、何れにてても不苦段 御沙汰候

上杉彈正大弼
同斷に付上納金仕度旨内願之趣達 御聽、尤之儀御機嫌被 思召候、依之内願之通金七千五百兩上納被 仰付之、右御普請御用途に可被 差加旨被 仰出之

有馬中務大輔
同斷に付銅代金一萬兩上納仕度旨内願之趣達 御聽、尤之儀御機嫌被 思召候、依之内願之通上納被 仰付、右御普請御用途に可被差加旨被 仰出之

南部美濃守

同斷に付領分之岩鏡製延一萬五貫目上納仕度旨内願之趣達 御聽、尤之儀御機嫌被 思召候、蝦夷地御警衛被 仰付置候に付、容易難被 仰出候得共、不一ト通御時節柄を恐辯致し、右様相願候段神妙之至に付、内願之通上納被 仰付、右は御普請之御用途に可被差加旨被 仰出之

松平大和守
同斷に付金箔上納仕度旨内願之趣達 御聽、尤之儀御機嫌被 思召候、内海御警衛被 仰付置候に付而は、容易に難被 仰出候得共、不一ト通御時節柄を恐辯致し、右様相願候段神妙之至に付、内願之通上納被 仰付、右御普請之御用途に可被差加旨被 仰出之

佐竹右京大夫
同斷に付材木三千本、挽板拾萬枚獻納仕度旨内願之趣達 御聽、尤之儀御機嫌被 思召候、蝦夷地守衛之儀被 仰付置候に付、容易難被 仰出候得共、不一ト通御時節柄を恐辯致し、右様相願候段神妙之至に付、内願之通獻納被 仰付、右御普請御用途に可被差加旨被 仰出之

松平安藝守
同斷に付御道具之内獻上仕度旨内願之趣達 御聽、尤之儀御機嫌被 思召候、依之内願之通獻上候様被 仰出之

青山下野守

同断に付上納金仕度旨内願之趣達 御聽、尤之儀御機嫌被 思召候、依之内願之通金三千兩上納被 仰付之、右御普請御用途に可被差加旨被 仰出之

久世 大和守

土屋 采女正

同文言 金二千九百兩

同文言 金四千七百五十兩

阿部 伊豫守

御本丸御普請に付、領分之疊表獻上仕度旨内願之趣達 御聽、尤之儀に被 思召候、依之内願之通獻納被 仰付之、員數之儀は存寄次第差上候様と之 御沙汰候

堀田 鴻之丞

同断に付上納金仕度旨内願之趣達 御聽、尤之儀被 思召候、依之内願之通上納金可被 仰付候、員數之儀は存寄次第可差上候、尤御用に相成在産之品等にも獻納仕候共、何れにても不苦段 御沙汰に候

戸田 采女正

同断に付領分之美濃紙上納仕度旨内願之趣達 御聽、尤之儀に被 思召候、依之内願之通上納被 仰付候 員數之儀は存寄次第差上候様にと之 御沙汰候

中川 修理大夫

同断に付上納金仕度旨内願之趣達 御聽、尤之儀に被 思召候、依之内願之通金五百兩上納被 仰付、右御普請之御用途に可差加候

加藤 出羽守

京極 佐渡守

同文言 金三百兩

同文言 金五百兩

伊東 修理大夫

毛利 淡路守

同文言 楠板一枚

同文言 金三百兩

堀 丹波守

御本丸御普請御用相勤度旨内願之趣達 御聽、尤之儀に被 思召候、依之上納金可被 仰付候、員數之儀は存寄次第可差上候、尤御用に可相成在産之品にても獻納候共、何れにても不苦段 御沙汰候

南部 丹波守

御本丸炎上に付、御屏風一雙獻上仕度旨内願之趣達 御聽、尤之儀被 思召、依之内願之通可差上旨被 仰付之

松平 右京亮

松平 伯耆守

松平 伊豆守

水野 左近將監

御本丸御普請御用相勤度旨内願之趣達 御聽、尤之儀に被 思召候、依之内願之通上納金可被 仰付候、員數之儀は存寄次第可差上、尤在産之品にても獻納候共、何れにても不苦段 御沙汰候

阿部 播磨守

井上 河内守

青山 大膳亮

本多 豊前守

松平 駿河守

西尾 隠岐守

松平對馬守	諏訪因幡守	土井大隅守
三浦志摩守	增山河内守	松平攝津守
水野周防守	加納遠江守	米倉丹後守
堀出雲守		
同文言 上納金仕度旨		
堀石見守		

御本丸御普請上納金仕度旨内願之趣達 御聽、尤之儀被 思召候、依之内願之通金千兩上納被 仰付、右御普請御用途に可被差加候

土井大炊頭	牧野越中守
同文言 金四千兩	同文言 金四千兩
戸田綏之助	秋元但馬守
同文言 金三千九百兩	同文言 金三千兩
板倉周防守	永井飛驒守
同文言 金貳千五百兩	同文言 金千八百兩
牧野豊前守	内藤大和守
同文言 金千七百五十兩	同文言 金千六百五十兩

永井肥前守	板倉内膳正
同文言 金千六百兩	同文言 金千五百兩
大久保佐渡守	黒田伊勢守
同文言 金千五百兩	同文言 金千五百兩
松平誠之助	大岡兵庫守
同文言 金千五百兩	同文言 金千五百五十兩
松平織部正	石川若狹守
同文言 金千兩	同文言 金千兩
阿部因幡守	内藤豊後守
同文言 金八百兩	同文言 金七百五十兩

竹腰兵部少輔	
--------	--

御本丸御普請に付、檜丸太八十本、檜角五十本獻納仕度旨内願之趣達 御聽、尤之儀被 思召、依之内願之通獻納被 仰付、右御普請御用途に可被差加候

右於西丸御白書院縁頬掃部頭、老中、列座申渡之
但 在邑并病氣等にて不罷出面々は、和泉守宅え家來呼書付渡之

十二月十五日

松平下總守

御本丸交上に付、金地屏風十双献上仕度旨内願之趣達 御聽、尤之儀御機嫌に被 思召、年來御警衛御用相勤、殊に當年領分稀成水災旁容易に難被 仰出候得共、不一ト通御時節柄を恐辯致し、右様相願候段神妙之至に付、内願之通献上候様被 仰出之

松平左京大夫

御本丸御普請に付、御道具代金千兩上納仕度旨内願之趣達 御聽、尤之儀御機嫌に被 思召候、依之内願之通上納被 仰付、右御用途に可被差加旨被 仰出之

小笠原右近將監

同斷に付上納金仕度旨内願之趣達 御聽、尤之儀御機嫌被 思召候、内海御警衛被 仰付置候に付而は、容易に難被 仰出候得共、不一ト通御時節柄を恐辯致し、右様相願候段神妙之至に付、内願之通金三千兩上納被 仰付、右御普請御用途に可被差加旨 被仰出之

右於西丸御白書院縁類掃部頭、老中列座申渡之

十二月廿八日

松平阿波守

御本丸御普請に付、上納金仕度旨内願之趣達 御聽、尤之儀御機嫌被 思召候、羽田、大森御警衛被 仰

付置候に付、容易に難被 仰出候得共、不一ト通御時節柄を恐辯致し、右様相願候段神妙之至に付、内願之通上納金被 仰付候 員數之儀は存寄次第可差上候、右御普請之御用途に可被差加旨被 仰出之

松平右近將監

同斷に付領分之半紙上納仕度旨内願之趣達 御聽、尤之儀御機嫌被 思召候、依之内願之通半紙一萬八千東上納被 仰付 右御普請之御用途に可差加旨被 仰出之

松平飛驒守

同斷に付上納金仕度旨内願之趣達 御聽、尤之儀御機嫌に被 思召候、依之内願之通金三千兩上納被 仰付、右御普請之御用途に可被差加旨被 仰出之

奥平大膳大夫

同斷に付釘五百箱代金二千兩上納仕度旨内願之趣達 御聽、尤之儀御機嫌に被 思召候、依之内願之通上納被 仰付、右御普請之御用途に可被差加旨被 仰出之

松平丹波守

同斷に付領分之材木上納仕度旨内願之趣達 御聽、尤之儀に被 思召候、依之内願之通上納被 仰付、右御普請之御用途に可被差加旨被 仰出之

本多主膳正

同斷に付上納金仕度旨内願之趣達 御聽、尤之儀に被 思召候、依之内願之通金千八百兩上納被 仰付、

右御普請之御用途に可被差加旨被 仰出之

有馬 左兵衛 佐

同斷に付内願之通金五百兩上納被 仰付、右御普請之御用途に可被差加旨被 仰出之

黒田 甲斐 守

同斷に付内願之通金箔代金二百兩上納被 仰付、右御普請之御用途に可被差加旨被 仰出之

植村 出羽 守

同斷に付内願之通金千兩上納被 仰付、右御普請之御用途に可被差加旨被 仰出之

紀伊殿家老

水野 土佐 守

同斷に付内願之通金七百五十兩上納被 仰付、右御普請之御用途に可被差加旨被 仰出之

同 安藤 飛驒 守

同斷に付金百五十兩上納被 仰付、右御普請之御用途に可被差加旨被 仰出之

右於西丸御白書院縁類掃部頭、老中列座申渡之

萬延元庚申年

正月十五日

松平 三河 守

御本丸御普請に付金箔代金千五百兩上納仕度旨内願之趣達 御聽、尤之儀御機嫌に被 思召候、依之内願

之通上納被 仰付、右御普請之御用途に可被差加旨被 仰出之

松平 左兵衛 督

同文言 御道具代金三百兩

立花 飛驒 守

御本丸御普請に付上納金仕度旨内願之趣達 御聽、尤之儀御機嫌に被 思召候、擧表御警衛被 仰付置候に付而は、容易に難被 仰出候得共、不一下通御時節柄を恐辯致し、右様上納金相願候段神妙之至に付、内願之通金三千兩上納被 仰付、右御普請之御用途に可被差加旨被 仰出之

丹羽 左京大夫

眞田 信濃 守

同文言 領分之大奉書一萬兩代金二千五百兩 同文言 領分之銀鈔銅三萬斤内海御警衛

松平 越中 守

同文言 京都御警衛被仰付置候

牧野 備前 守

御本丸御普請に付上納金仕度旨内願之趣達 御聽、尤之儀に被 思召候、依之内願之通金二千五百兩上納被 仰付、右御普請之御用途に可被差加旨被

戸澤 上總 介

松平 璋之助

同文言 金千兩

同文言 千五百兩

酒井大學頭

御本丸御普請に付上納金仕度旨内願之趣達 御聽、尤之儀に被 思召候、依之内願之通上納金可被 仰付候、員數之儀は存寄次第可差上候、尤御用に可相成在産之品等にて獻納候共、何にても不苦段御沙汰に候

保科 彈正 忠

御本丸炎上に付、御衝立三脚獻上仕度旨内願之趣達 御聽、尤之儀に被 思召候、依之内願之通獻上被 仰付之

小笠原信濃守

御本丸御普請に付上納金仕度旨内願之趣達 御聽、尤之儀に被 思召候、依之内願之通金二百兩上納被 仰付、右御普請之御用途に可被差加候

小笠原近江守

田沼玄蕃頭

同文言 金二百兩

同文言 金五百兩

右於西丸御白書院縁類掃部頭、老中列座申渡之

正月廿八日

松平兵部大輔

御本丸御普請に付、御道具代金千五百兩上納仕度旨内願之趣達 御聽、尤之儀御機嫌に被 思召候、依之内願之通上納被 仰付、右御普請之御用途に可被差加旨被 仰出之

松平左衛門尉

同斷に付上納金仕度旨内願之趣達 御聽、尤之儀に被 思召候、依之内願之通金六百兩上納被 仰付之、右御普請之御用途に可被差加旨被 仰出之

堀田攝津守

同斷に付上納金仕度旨内願之趣達 御聽、尤之儀に被 思召候、依之内願之通金三百兩上納被 仰付之、右御普請之御用途に可被差加旨被 仰出之

右於西丸御白書院縁類掃部頭、老中列座申渡之

二月十五日

三河守養父 隠居

松平 確 堂

御本丸御普請に付上納金仕度旨内願之趣達 御聽、尤之儀御機嫌に被 思召候、依之内願之通金二百兩上納被 仰付之、右御普請之御用途に可被差加旨被 仰出之

松平内藏頭

同斷に付上納金仕度旨内願之趣達 御聽、尤之儀御機嫌に被 思召候、大坂御警衛被 仰付置候に付、容易に難被 仰出候得共、不一下通御時節柄恐辯致し、右様上納金相願候段神妙之至に付、内願之通金一萬兩上納被 仰付之、右御普請之御用途に可被差加旨被 仰出之

榊原式部大輔

同斷に付上納金仕度旨内願之趣達 御聽、尤儀御機嫌に被 思召候、依之内願之通金三千兩上納被 仰付、右御普請之御用途に可被差加旨被 仰出之

稻葉伊豫守

同斷に付在所之延二萬枚代金七百兩上納仕度旨内願之趣達 御聽、尤之儀に被 思召候、依之内願之通上納被 仰付、右御普請御用途に可被差加旨被 仰出之

秋田安房守

土岐美濃守

同文言 上納金五百兩

同文言 金七百兩

鳥居丹波守

井伊兵部少輔

同文言 屏風三双代金三百兩

同文言 金六百兩

三宅備前守

安部攝津守

同文言 金三百兩

同文言 金六百兩

酒井下野守

松平豊後守

同文言 金六百兩

同文言 金三百兩

米津相摸守

柳澤民部少輔

同文言 金三百兩

同文言 金二百兩

井上筑後守

高木主水正

同文言 金三百兩

同文言 金三百兩

柳生但馬守

丹羽長門守

同文言 金三百兩

同文言 金三百兩

戸田淡路守

柳澤彰太郎

同文言 金三百兩

同文言 金三百兩

井上伊豫守

松平悦之進

同文言 金三百兩

同文言 金三百兩

森川出羽守

松平實之助

同文言 御屏風一双

同文言 金三百兩

右於西丸御白書院縁類掃部頭、老中列座申渡之
但在昌井病氣之面々は、老中宅え家來呼書付相渡之

三月十五日

石料金三千兩

大久保準之助

金六百兩

板倉攝津守

御本丸御普請に付上納金仕度旨内願之趣達

御聽、尤之儀に被

思召候、依之内願之通上納被

仰付之

右於西丸御白書院縁類老中列座申渡之

四月朔日

大岡越前守

御本丸御普請に付御屏風一雙獻上仕度旨内願之趣達 御聽、尤之儀被 思召候、依之内願之通獻上被 仰付之

右於西丸御白書院縁頼老中列座申渡之

四月十五日

前田丹後守

御本丸御普請に付上納金仕度旨内願之趣達 御聽、尤之儀に被 思召候、依之内願之通金百兩上納被 仰付之

右於西丸御白書院縁頼老中列座申渡之

六月二日

松平大學頭

御本丸御普請御道具類之内獻上仕度旨達 御聽、尤之儀御機嫌に被 思召候、依之御道具類之内獻上被 仰付候、品物之儀は存寄次第差上候様にと之 御沙汰に候

松平大炊頭

同文言

毛利左京亮

御本丸御普請に付上納金仕度旨内願之趣達 御聽、尤之儀に被 思召候、依之内願之通金五百兩上納被 仰付之

右於西丸御白書院縁頼老中列座申渡之

六月十一日

御幕木綿十端 松平和泉守

右御本丸御普請に付以使者差上之、於檜之間調老中

御本丸御普請に付、萬石以下諸役人等願之上上納金被 仰付候面々上納金員數之儀は存寄次第差上候事

安政六己未年

十二月廿九日

駿府御城代

土岐下野守

大御番頭

松平伊豫守

松平出雲守

御留守居次席

町奉行

池田播磨守

御勘定奉行

山口丹波守

同格

塚越大藏少輔

町奉行

石田因幡守

松平式部少輔

御本丸御普請に付上納金仕度相願候段達 御聽、奇特之事に被 思召候、依之願之通上納金被 仰付之

右於西丸芙蓉間掃部頭、老中列座申渡之

小普請奉行
荒尾石見守

御目付

駒井山城守

松平彈正

黒川左仲

西丸御目付
揖斐與右衛門

同文言

右於同席老中申渡、列座同前、若年寄侍座

萬延元庚申年

正月廿二日

西丸御留守居

林 豊前守

林 圖書頭

林 大學頭

御本丸御普請に付上納金仕度旨相願候趣達 御聽、奇特之事に被 思召候、依之願之通上納金被 仰付之

右於西丸芙蓉間掃部頭、老中列座申渡、若年寄侍座

正月廿三日

御留守居

酒井肥前守

御軍鑑奉行

井上信濃守

御本丸御普請に付上納金仕度旨相願候段達 御聽、奇特之事に被 思召候、依之願之通上納金被 仰付之

右於西丸芙蓉間掃部頭、老中列座申渡之

正月廿八日

寄合 織田衛守 小濱盛之助

御本丸御普請に付上納金仕度旨相願候段達 御聽、奇特之事に被 思召候、依之願之通上納被 仰付之

右於西丸四季之間掃部頭、老中列座申渡、若年寄侍座

二月十五日

寄合 水野監物 柴田松之丞 青木源太郎

横山淳三郎

松下加兵衛

寄合醫師 岡本玄治

同文言

右於西丸四季之間老中申渡、列座侍座同前

二月廿八日

御書院番頭 松平美作守 御目付 松平次良兵衛 大井十太郎

鳥居權之助 溝口八十五郎 西丸御目付 永見健次郎

御小性組 土屋備前守組與頭 横田新五兵衛 御鷹匠頭 戸田五介 内山七兵衛

同文言

右於西丸芙蓉間掃部頭、老中列座申渡、若年寄侍座

寄合 戸田孫十郎 蔭田權佐 松平次郎

小出順之助 佐藤兵庫

右於西丸四季之間老中申渡、列座侍座同前

三月十五日

百人組之頭

太田内藏頭

堀田伊勢守

酒井仁之助

諏訪主殿

御先手 松崎權右衛門

甲斐莊喜右衛門

大久保喜右衛門

小堀大膳

御目付 有馬帶刀

大草主膳

小倉九八郎

西丸御裏門番之頭 藤右近

御徒頭 荒尾平八郎

小花和兵部

御船手 向井將監

二丸御留守居 坂部五郎三郎

一色仁左衛門

千田兵藏

同文言

右於西丸桔梗間老中列座申渡、若年寄侍座

寄合

酒井求次郎

松平應吉

蒔田數馬之助

近藤力之助

同文言

右於西丸四季之間老中申渡、列座侍座同前

三月廿三日

箱館奉行

竹内下野守

同文言

右於西丸芙蓉間老中列座申渡之

四月朔日

寄合

本多修理

同文言

右於西丸四季之間老中列座申渡、若年寄侍座

四月廿一日

交替寄合

榊原德太郎

同文言

右於西丸芙蓉間老中列座申渡之

御目付

浅野一學

御使番

瀧川主殿

同文言

瀧川三郎四郎

大久保八郎右衛門

西丸御目付 安部式部

山口勘兵衛

右於西丸桔梗間老中列座申渡之、若年寄侍座

五月十五日

外國奉行
神奈川奉行兼帶
竹本圖書頭

同文言

右於西丸芙蓉間老中列座申渡之

御先手
黒澤正助

同文言

右於同席老中申渡、列座同前、若年寄侍座

六月朔日

浦賀奉行
坂井右近將監

同文言

日光奉行
長谷川能登守

同文言

中興御小姓
森川肥後守

石河壹岐守

石河伊豫守

土岐大隅守

秋田筑後守

駒木根播磨守

高井土佐守

逸見因幡守

花房彌之助

藤掛左京

一色二郎

同文言

大坂御船手
佐野龜五郎

同文言

右於西丸芙蓉間老中列座申渡、若年寄侍座

寄合
阿部數馬

同文言

右於西丸四季之間老中申渡、列座侍座同前

七月朔日

浦賀奉行
小笠原肥前守

中興御小姓
齋藤伊豆守

小笠原豊後守

御目付
神保伯耆守

都筑金三郎

同文言

右於西丸芙蓉間老中列座申渡、若年寄侍座

寄合
伊丹秀太郎

同文言

右於西丸四季之間老中申渡、列座侍座同前

八月十一日

御小性組番頭
小笠原順三郎

水野山城守

甲府勤番支配
酒井伯耆守

徳川禮典附録 卷二十一

御書院番
徳永伊豫守組與頭

糸原勘三郎

御本丸御普請に付上納金仕度旨相願候段達 御聽、奇特之事に被 思召候、依之願之通上納金被 仰付之
右於西丸芙蓉間老中列座申渡、若年寄侍座

九月十三日

駿府御定番
村上信濃守

御本丸御普請に付上納金仕度旨相願候段達 御聽、奇特之事に被 思召候、依之願之通上納金被 仰付之
右於西丸芙蓉間老中列座申渡之

御使番
水野清六

同文言

右於同席老中申渡、列座同前、若年寄侍座

九月十五日

寄合
牧野錠吉

御本丸御普請に付上納金仕度旨相願候段達 御聽、奇特之事に被 思召候、依之願之通上納金被 仰付之
右於西丸四季之間老中列座申渡、若年寄侍座

十月廿六日

箱館奉行
津田近江守

御本丸御普請に付上納金仕度旨相願候段達 御聽、奇特之事に被 思召候、依之願之通上納金被 仰付之
右於西丸芙蓉間老中列座申渡之

十一月朔日

寄合
鈴木四郎左衛門 戸田三郎四郎

御本丸御普請に付上納金仕度旨相願候段達 御聽、奇特之事に被 思召候、依之願之通上納金被 仰付之
右於西丸四季之間老中列座申渡、若年寄侍座

十一月廿八日

御作事奉行
松平駿河守 水野伊勢守
御普請奉行
中村石見守

御本丸御普請に付上納金仕度旨相願候段達 御聽、奇特之事に被 思召候、依之願之通上納金被 仰付之
右於芙蓉間老中列座申渡之

御本丸御普請御用相勤候面々御褒美

萬延元庚申年

十月廿三日

金時服十枚 御留守居
別時服五枚 池田甲斐守
金七枚

同十五枚 御勘定奉行
別時服四枚 松平出雲守
金十枚

同十五枚 御作事奉行
別時服二枚 松平駿河守
金十枚充 水野伊勢守

同十五枚 小普請奉行
別時服三枚 荒尾石見守
金十五枚充 内藤飛騨守

同十枚 御目付
別時服三枚 駒井山城守
金七枚充 松平彈正
御勘定吟味役 黒川左仲
福田八郎右衛門

同三枚 姫君様方御用人格
別時服三枚 天璋院様御廣敷番之頭
金二枚 水野新衛門

御本丸御普請御用相動候に付被下之
右於芙蓉間老中列座申渡之、若年寄侍座

同十五枚 刑部卿殿家老
別時服四枚 松平式部少輔
金十枚 御勘定奉行之節相動候

同十枚 箱館奉行
別時服三枚 勝田伊賀守
金七枚 御勘定吟味役之節相動候

同斷に付被下之
右於同席老中列座申渡之

同三枚 天璋院様御廣敷番之頭
別時服二枚 波多野鑄之助
金二枚充 鈴木分左衛門

同二枚 御頭次席
別時服二枚 青村木石奉行
金一枚 青山歡之助

同二枚 小普請方
別時服二枚 日置藤藏
金三枚

同三枚 赤城新右衛門
別時服二枚
金三枚

同五枚 御勘定組頭
別時服二枚 吉川幸七郎
金三枚充 鈴木大之進

同三枚 御藏奉行格
別時服三枚 大野藤十郎
金二枚

同二枚 御大工頭
別時服二枚 松田彌太郎
金一枚充 御材木石奉行
鈴木木三平
西村伴之助

同三枚 小普請方
別時服二枚 鈴木登作
金三枚充 川俣喜三郎

同二枚 中嶋梯之進
別時服二枚 改役之節相動候
金二枚

同二枚 御疊奉行
別時服二枚 小森第次郎
金一枚

同一枚 御作事下奉行
別時服二枚 吉本與惣左衛門
金一枚 篠原友太郎

同一枚 御格
別時服一枚 吉本與惣左衛門
金一枚

金一枚
時服二枚
別段銀十五枚
御作事下奉行
生田丈助

銀十五枚
時服二枚
別段銀十枚

川船改役
横田源七

金二枚充
時服二枚
別段銀二枚充
御勘定吟味方改役
押山保次郎
吉岡榮之助
坂入徳之丞
中村勘兵衛
同 福知左太郎

青山金左衛門
高田八左衛門
笠原五大夫
秋月徳之丞

入江新八郎
横山幸之丞
中嶋唯太郎
櫻井又五郎

銀三十枚充
別段
同二十枚充
御勘定吟味方改役
野口録五郎
支配勘定
大磯見清三郎

西山平七郎
石川太助

同出役
池永亨次郎
河合和三郎

同斷に付被下之
金二枚
御代官
寺西直次郎

御本丸御普請に付、甲州御嶽山檜材出方等之儀骨折相勤候に付被下之

同三枚
時服二枚
別段銀二枚
同
川上金吾助

同一枚
時服二枚
別段銀二十枚

御勘定
根立助七郎

銀二十枚
別段銀十五枚
御目見持格
支配勘定
木暮又藏

御本丸御普請御用銅瓦延方之儀相勤候に付被下之

金一枚
根立助七郎

銀二十枚

木暮又藏

御本丸御普請に付、地丁銅延立御用相勤候に付被下之

金一枚
御勘定
根岸三十郎

銀十五枚

定御勘定吟味方改役並
出役
長谷川又兵衛

右於栞梗間老中申渡之、若年寄侍座

右同斷に付、御材木類取扱方骨折候に付被下之

同七枚充
御目見持格
支配勘定
谷行季十郎
同見習
河合和三郎

同
支配勘定出役
西原大作

支配勘定
齋藤晋三郎

同斷に付、御材木類御買上之儀骨折候に付被下之

同二十枚
別段銀十五枚
大坂銅座詰
支配勘定
田中八十次郎

御本丸御普請御用銅瓦、於大坂表延立方之儀骨折相勤候に付被下之

右於躰躰間老中申渡之

小普請方改役
新井新藏
吉田小太郎
渡邊橋次郎
同格
内藤五兵衛

金一枚
別段二十枚
御目見持格
小普請方改役勤方
栗原平三郎
御作事下奉行
内田記十郎
秋山奎兵衛

銀七枚
同
篠崎篤三郎

同
御目見持格
小普請方假役
茂呂房太郎

同三十枚充
別段二十枚充
支配勘定格
御披官
松原敬輔
前田啓五郎

御本丸御普請御用相勤候に付被下之
右於躰躰間老中申渡、若年寄侍座

十二月九日

銀五十枚
時服十五
尾張殿家老
竹腰兵部少輔

御本丸御普請に付、御買上材木出方等之儀、格別精入取扱候に付被下之
右於芙蓉之間老中列座申渡之

同家老
銀三十枚
時服十枚
鈴木丹後守
瀧川豊後守

同斷に付被下之

右於芙蓉之間縁類列座同前申渡之

御同人家來
銀二十枚
時服七枚
天野藤十郎
武野新右衛門

銀十枚充
時服二枚充
千賀與八郎
加藤五郎左衛門

銀二十枚
時服五枚
筒井鐵太郎
山吹礪一郎
服部喜八郎
礪田喜傳次
土岐五郎右衛門

銀三十枚充
時服三枚充
大橋喜平
速水三十郎
三澤錄藏

銀十枚
時服二枚充
礪野三左衛門
大垣彌一郎
神田平次右衛門
成瀬新藏
市部勘藏
安井長十郎

銀十五枚
時服二枚
銀二十枚充
時服二枚充
銀三十枚充
時服四枚充
五味新左衛門
鈴木彦三郎
星野文次郎
高木源左衛門
高野清一郎
山田貫一郎

早川 傳 六	銀二十枚	片岡喜平次
今井左次右衛門	銀十五枚充	山本作左衛門
杉山三郎兵衛	時服二枚	大久保歎左衛門
平岩鐵四郎		鳥居貞之丞
池尻貞藏		飯田林右衛門
渡邊四郎兵衛	銀十五枚充	岡田八十郎
石川甚藏	時服十枚充	
時服二枚		

同斷に付被下之

右於躑躅之間老中申渡之、列座無之

御鞍燈 竹腰兵部少輔

常々出精相勤、此度 御本丸御普請に付、御買上材木之儀不一方心配骨折取扱候に付、別段之 思召を以被下之

右於芙蓉之間老中列座申渡之

御燈一懸 鈴木丹後守

同斷に付被下之

右於芙蓉之間縁類列座同前申渡之

御本丸焼失之節、諸大名人数差出御賞譽、其外諸役人御褒美被下

萬延元庚申年

閏三月廿二日

松平 讚岐守	松平 越前守	松平 下總守
間部 下總守	眞田 信濃守	松平 時之助
松平 主殿頭	秋田 安房守	
御本丸炎上之節人数差出、右之者共格別精出候趣達 御聽候、此段可申聞旨 上意に候		
井伊 掃部頭	松平 三河守	松平 相摸守
松平 大和守	小笠原 佐渡守	森 越中守
小出 主膳	酒井 下野守	松平 豊後守
同斷之節人数差出候段達 御聽候		
松平 肥前守		

同斷之節下馬迄罷出候處、人数可差出旨相達候に付、早速人数差出候段達 御聽候、此段可申聞旨 上意に候

松平 肥後守 酒井 雅樂頭 松平 隠岐守

榊原 式部大輔

同斷之節在邑にも候處人数差出、右之者共精出候趣達 御聽候、此段可申聞旨 上意に候、

上杉彈正大弼 松平出羽守 松平安藝守
朽木近江守

同斷之節在邑にも候處、人數差出候段達 御聽候

松平兵部大輔 戸澤上總介 本多主膳正
松平織部正

同斷之節人數召連罷出、右之者共精出候段達 御聽候、此段可申聞旨 上意に候

松平右近將監

同斷之節人數召連下馬迄罷出候段達 御聽候、此段可申聞旨 上意に候

本多美濃守 堀田鴻之丞 土井大炊頭
松平因防守 松平丹波守 増山河内守

同斷之節人數差出、爲防候段達 御聽候

酒井左衛門尉

同斷之節人數差出、其上病氣之處押而罷出精出爲防候段達 御聽候、此段可申聞旨 上意に候

奥平大膳大夫 京極佐渡守 堀丹波守
嶋津淡路守

同斷之節人數召連罷出候段達 御聽候、此段可申聞旨 上意に候

小笠原右近將監

阿部伊豫守

同斷之節人數可差出旨相違候處、早速人數召連罷出、右之者共格別出精、殊に下火鎮方之儀も骨折候段達

御聽候、此段可申聞旨 上意に候

太田備中守

鳥居丹波守

本多伊豫守

同斷之節在邑にも候處、人數差出候段達 御聽候

右於西丸御白書院縁頼老中列座申渡之

尾張中納言殿家老
竹腰兵部少輔

同斷之節人數被差出候段達 御聽候、此段可相違旨 上意に候

右於西丸芙蓉間老中申渡、列座同前

同 廿四日

御留守居次席
町奉行

時服四充

池田播磨守

石谷因幡守

御本丸炎上之節、早速組之者召連罷出骨折候に付被下之

右於西丸芙蓉間老中列座申渡之

時服二充
羅紗二切

百人組之頭
酒井仁之助
火消役之節

小普請組支配
岡田將監
同斷之節

戸田民部
同斷之節

火消役
能勢熊之助

米津小大夫

上田豊之助

松平侶之允

大久保隼人

同斷之節精出骨折候に付被下之

時服二

火消役
石川又四郎

火事場見廻り勤役中 御本丸炎上之節、場所へ罷出候に付被下之

時服四充

御目付
駒井山城守

松平彈正

神保伯耆守

黒川左仲

松平次郎兵衛

大井十太郎

有馬帶刀

大草主膳

小倉九八郎

溝口八十五郎

小栗豊後守

御本丸炎上之節早速罷出、消防差圖之儀骨折候に付被下之

時服二充

新番頭
齋藤左源太
御使番
阿部隠岐守

御先手
永井佐渡守
同斷之節

御目付
淺野一學
同斷之節

瀧川主殿

大久保與三郎

仁木二郎八郎

京極左衛門

土方八十郎

富永孫六郎

水野清六

水谷彌之助

河田榮三郎

徳山五兵衛

米津大膳

大久保八郎右衛門

安藤小膳

和傳右衛門

新庄右近

落合將監

土屋帶刀

上野親三郎

阿部兵庫

小出玄蕃

柳生主膳

松平友三郎

大屋圖書

岡部内匠

土屋三郎右衛門

妻木源三郎

同斷之節場所へ罷出骨折候に付被下之

卷物五充

同
山岡十兵衛

稻垣歡之丞

本多彌八郎

佐橋彈正

中根宇右衛門

城隼人

松平源大夫

三淵縫殿助

小濱熊之助

村越三十郎

美濃部彦十郎

須田久左衛門

林佐左衛門

朽木龜六

天野民七郎

永井房之助

井戸大内藏

竹尾戸一郎

同斷之節彼是骨折候に付被下之

右於同席老中申渡列座同前、若年寄侍座

時服三充

火事場見廻
長谷川爲次郎

藤堂乘之丞

彦坂民之助

松平鑄之丞

八木多三郎

金田貞之助

佐野歡六郎

同斷之節場所へ罷出骨折候に付被下之

右於西丸桔梗之間老中申渡、列座侍座同前

卷物五 寄合 榊原志津摩

御使番勤役中 御本丸炎上之節場所へ罷出候に付被下之

右於西丸四季之間老中申渡、列座侍座同前

七月廿七日

時服四

御留守居 酒井肥前守

御本丸炎上之節當番之處、萬端差圖行届、格別骨折候に付被下之

同 二

佐渡奉行 岡松伊豫守

同斷之節當番之處、諸事差圖行届、格別骨折候に付被下之

同 三

天璋院様御用人 東條肥後守

同斷之節當番之處、御道具類帳面等持退方差圖行届、骨折候に付被下之

同 二

御留守居番 太田源三郎

同斷之節 天璋院様 本壽院様御立退御供相勤、御預御武器類、并諸書物持退方差圖行届骨折候に付被下之

同 二

二丸御留守居 坂部五郎三郎

同斷之節二丸當番之處、彼是骨折候に付被下之

右於西丸芙蓉之間老中列座申渡之、若年寄侍座

同 二

姫君様方御用人格 御膳奉行 中野又兵衛

同斷之節當番之處、彼是骨折御膳廻し方等行届、御差支無之様取計候に付被下之

同 二

御貲頭 山本新十郎

同斷之節當番之處、兼而申渡置候御用部屋に有之候御記録類持退、并役所内御道具諸帳面持退方等差圖行届、格別骨折候に付被下之

右於西丸桔梗之間老中申渡、列座侍座同前

銀五枚

御裏門切手番之頭 田中勘左衛門

同斷之節骨折候に付被下之

同 十枚

天璋院様御廣敷番之頭 水野新衛門

同斷之節二丸泊番之處、女中立退方并御道具類持運、其外不一下通骨折候に付被下之

同 十枚充

同 祖父江孫輔 山田清之助

同斷之節 天璋院様 本壽院様御立退御供相勤、取計方諸事行届、彼是骨折候に付被下之

同 十枚

大熊鐸之助

同斷之節御預御道具類、諸向鑑札等不殘爲持退、御印鑑持退、御門出入爲致方行届骨折候に付被下之

同十五枚

御弓矢鑰奉行
梅田三郎右衛門
御細工頭之節

同斷之節當番之處、御預御道具類、諸帳面持退方差圖行届候に付被下之

同五枚

御天守番之頭
今井右左橋

同斷之節當番之處、諸事行届骨折候に付被下之

同十五枚

御納戸組頭
永井勘兵衛

同十枚充

御納戸
越智主馬

同十枚充

森信八郎

太田鞆負

近藤辰之丞

大草緒次郎

同斷之節當番之處、役所内御道具類、諸書物等持退骨折候に付被下之

同十枚充

御腰物方
藤川鐵太郎

大草鑓次郎

岡部濱之丞

武嶋顯之助

同斷之節當番之處、御太切之御道具類等持退骨折候に付被下之

金二枚充

表御右筆
菊地鍋五郎

大橋鐵太郎

同斷之節兩人泊番之處、御記録取片付方手願宜、御太切之御品無滯持退、格別骨折候に付被下之

銀五枚

御細工頭格
御徒目付組頭
依田源十郎

同斷之節骨折候に付被下之

時服二

御膳所御臺所頭
森田金吾

同斷之節泊番之處、御道具類持退方差圖行届、御膳廻し方御差支無之様取計骨折候に付被下之

銀十枚

同格
柴田八十郎

同斷之節泊番之處、御道具類持退方骨折候に付被下之

同十五枚

表御臺所頭
柴田又兵衛

同斷之節泊番之處、御道具類、諸帳面等持退方骨折候に付被下之

同五枚

御墨奉行格
御作事下奉行
吉本與惣左衛門

同斷之節御供并御道具類、諸帳面等持退方骨折候に付被下之

同三枚充

御勘定
許定所留役
石川次左衛門
御徒目付之節

御勘定格
御徒目付
日高直三郎

刑部鐵太郎

同斷之節骨折候に付被下之

同七枚

御數寄屋頭
高田三節

御本丸炎上之節早速罷出、御道具類持退方骨折候に付被下之

右於同席老中申渡列座無之、若年寄侍座

銀十枚充

- 小十人 稻葉清次郎組
- 水野順三郎
- 山梨直太郎
- 野田與三郎
- 矢部大次郎
- 澤兵次郎

同斷之節泊番之處、早速御腰物方役所へ駆付、御道具類持退方骨折候に付被下之

右於西丸躑躅之間老中申渡、列座無之侍座同前

同二枚

- 御目見持格 岡田守番
- 御目見持格 岡田忠兵衛
- 御天守番 菅剛太郎
- 御天守番 大岡包三郎
- 間宮又左衛門

同斷之節當番之處、彼是骨折候に付被下之

同三枚

- 御目見持格 御徒目付
- 御徒目付 太田子之助
- 御徒目付組頭 齋藤直藏

同斷之節骨折候に付被下之

同三枚充

- 中嶋平四郎組 御徒組頭
- 御徒組頭 赤萩欣左衛門
- 權太備中守組 同 加茂約郎

同斷之節當番加番之處、早速御供に相廻、御道具類持退方、其外差引行届骨折候に付被下之

右於同席若年寄申渡之

表坊主組頭 中村道勝

同斷之節泊番之處、御道具類、諸書物持退方等必至に相働、火急之場合格別骨折候に付、別段之譯を以御譜代被仰付之

銀三枚

- 同格 關久圓
- 表坊主 同二枚 務

同斷之節早速罷出、御道具類持退骨折候に付被下之

同二枚充

- 同 林雪榮立長二文節
- 同 宗益宗節榮壽宗休

同二枚充

- 同 辨汐久二玄賀最悅
- 同 林悅清榮

同斷之節、大目付御目付部屋々々に有之留記類持退、骨折候に付被下之

右於西丸燒火之間同斷申渡之

將軍徳川家禮典附録 卷之二十一 終

將軍徳川家禮典附録 卷之二十二

文久元年辛酉年

御本丸御普請出來 御移徙御祝儀御能

御能御作法書

三月廿三日

一御移徙相濟候爲御祝儀、御能就被 仰付候、御三家始國持大名、其外萬石以上嫡子共、及交替寄合、表高家登城

一大廣間 出御 御長袴

御先立 老 中

御刀

御下段 御着座

水戸中納言殿

尾張中納言殿

紀伊中納言殿

松平筑前守

右順々被出席 御對顔老中披露、御能見物之御禮老中言上之、過而

松平阿波守

松平三河守

右一同出席 御目見次第同前、畢而何も見物之席え被退座

一御間之御襖障子老中開之、諸大名一同 御目見、御能見物之御禮老中言上之、畢而御襖障子閉之

一御能 上覽之御席え 御着座 御簾中奥御小性勤之

一御能初若年寄勤之

一翁三番更過而御側衆を以老中 召之、水戸殿尾張殿紀伊殿、松平筑前守え緩々見物可被 在之旨被 仰遣之

一御能三番過而要脚廣蓋有之、并芝居 △大廣間 白洲 町人 △江戸町之 町役人え折櫃 △菓子之 御酒 △錫之 鳥目被下之、落縁に

而町奉行申渡之 △大手門櫻田門に而御能見物之町人共え一人充幸相渡候例格也、芝居之町人え 被下候折櫃の菓子ヲ投終には、概ヲモ投ケ錫ノ瓶子酒を入シ儘是をも投與

一右相濟而 御中入

竹之間

水戸中納言殿

尾張中納言殿

紀伊中納言殿

松平筑前守

右御饗應 膳部薄盤 老中出席及挨拶、二獻過而盃臺出之、此節 御使老中、畢而膳部撤之、茶并餅菓子出之

御白書院御下段御次之間迄

但 御上段は御簾垂之

△大廣間席
表向侍從以上

右御料理被下之、老中出席盃臺出之、御使老中

△緩々頂戴候様述之

菊之之間

溜詰

松平式部大輔

酒井勘解由

右御料理被下之、盃臺出之、老中出席 但 御使は無之

菊之之間屏風を以仕切

松平阿波守

松平三河守

右御料理被下之、老中出席盃臺出之 御使老中 △緩々頂戴候様述之

菊之之間屏風を以仕切

松平左兵衛督

右御料理被下之 老中出席盃臺出之 但 御使は無之

紅葉之間

△大廣間席
表大名四品共

同嫡子

右之外前々より此席え罷出候面々御料理被下之、盃臺出之老中出席 但 御使は無之

柳之之間

御譜代大名同嫡子

鷹之間詰同嫡子

御奏者番同嫡子

菊之之間縁類詰同嫡子

右之外前々より此席え罷出候萬石以上、及交替寄合出禮之分、表高家御料理被下之、老中出席

一御能過而水戸殿尾張殿紀伊殿、松平筑前守、松平阿波守、松平三河守、如今朝 御對顔、御齎應之御禮老中

言上之、畢而最前之席え被退去、于時御間之御襖障子老中開之、諸大名 御目見、御齎應之御禮老中言上之

相濟而御襖障子閉之

一御三家御書院番所前板縁に而老中調之、御禮被謝之退去

前書に要脚、廣蓋と有之

要脚とは 鳥目をいふ小錢五貫文つゝにタバネ、進物番兩手に提、御舞臺之左右へ并拵につみ上る鳥目舞臺

廣蓋とは 大夫え唐織一ツ、寛政大夫 金春大夫 金田大夫此外に喜多六平太役儀相勤候得は、四座大夫同様唐織被下、右唐織廣蓋に載、進物
番御書院番より出役也持出、御舞臺真中に而大夫え御奏者番渡之、頂戴畢而一役之者御書院番之内順々罷出、時服唐織頂戴
之、御奏者番取渡方之次第は大夫と同斷

一要脚は時服被下畢而樂屋え運入、是は弟子共樂屋中え被下之

御能組明細書

三番叟

寛太郎

翁面箱持

寛太郎弟子
名女川庄三郎

千歳

觀世大夫弟子
梅若六郎

餅風流 八右衛門

千歳 八右衛門弟子
 同 高安甚左衛門
 仙人 同 鳥岡兵之助
 同 同 大藏又市
 同 同 藤井兵三郎
 同 同 大藏歡之助
 同 同 高安定吉

開口

△脇師權之助勤之、翁濟に而舞臺之、眞中に而朗誦す、文は林大學頭作之

夫空高く舞臺の、宿り嬉しく松か枝に、今よりすみて常盤なる、いろにあへつゝ千代のみか、萬代までも榮ゆくは、めてたかりける時とかや

連 觀世大夫弟子
 彌石重五郎

權之助弟子
 尾崎半次郎

三太郎

左吉

高 觀世大夫
 砂 開口 權之助

新九郎弟子
 觀世辰之助

初太郎

同 大塚國次郎

同 新九郎
 同 藤山豊次郎

仁右衛門弟子
 鍋嶋伊八郎

間

今 參 仁右衛門

仁右衛門弟子
 太郎くはじや 岡田七右衛門
 今參り 同 逆水五郎兵衛

田 六平太
 村

彦十郎弟子
 高安正太郎

鍊三郎

萬之丞

同 探原吉次郎

六藏

千太郎弟子
 大藏善大夫

柿山伏 千太郎

あと

千太郎弟子
 宮野孫左衛門

東 金春大夫
 北

六右衛門弟子
 春藤次右衛門

九郎兵衛

市右衛門

六右衛門
 同 池上文助

五郎次郎

仁右衛門弟子
 鷺周三郎

間

龍 寶生大夫弟子
 神 矢田正次郎

張 寶生大夫
 良

喜勢太郎

錦藏

惣次郎

政次郎

幸太郎

間

祝 鈴之助
金札

丑之進弟子
烟三之助
丑之進
同断
大内貞右衛門

多喜太郎
岩五郎

彌大夫
鈴太郎
包太郎

三月廿三日

御移徙相濟候爲御祝儀御能御料理、獻立 初度

竹之 間

御三家方、松平筑前守 金銀三汁十茶御料理

御扣座敷

御兩卿方 金銀三汁十茶御料理

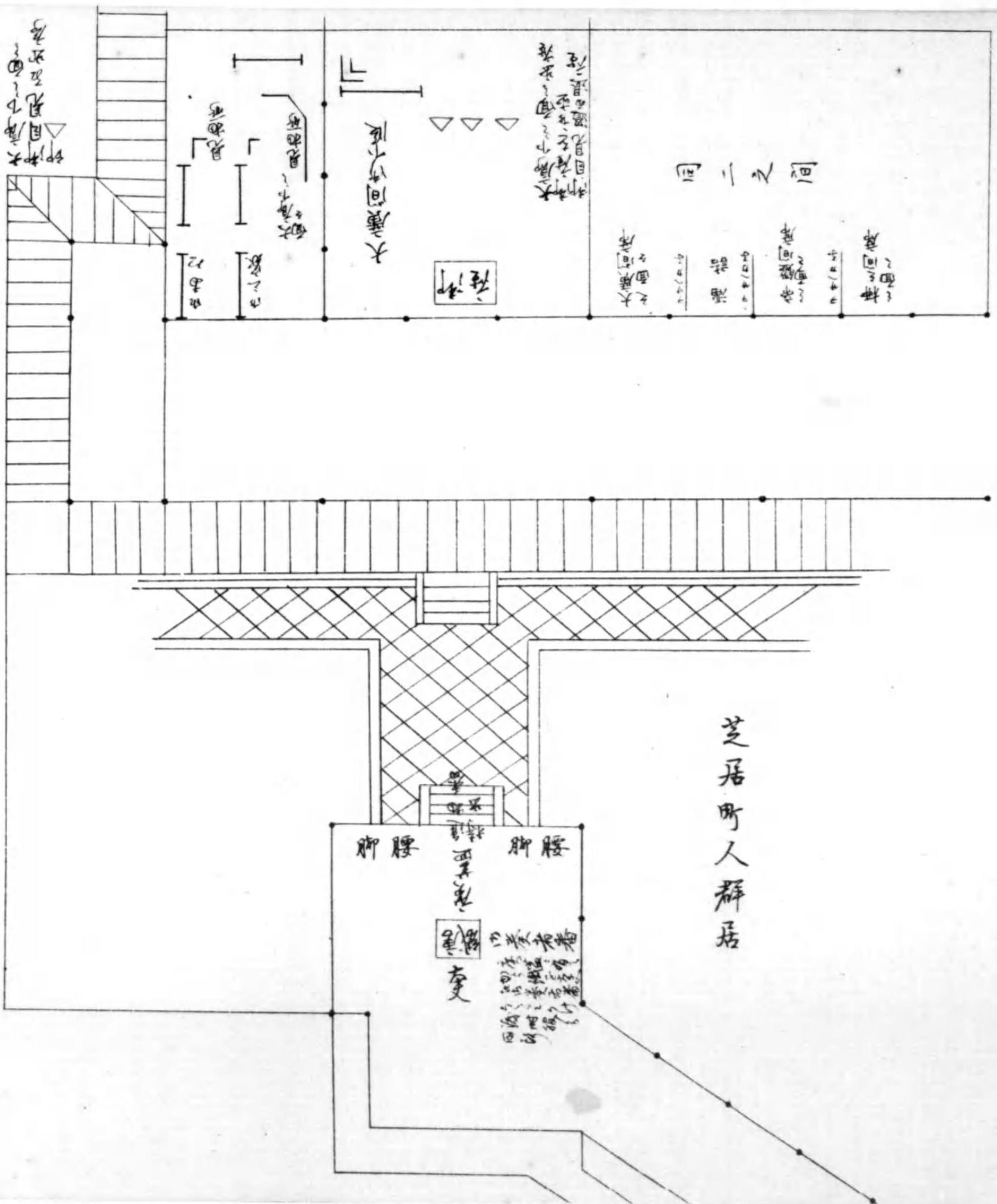
金土器燗銀
いり酒

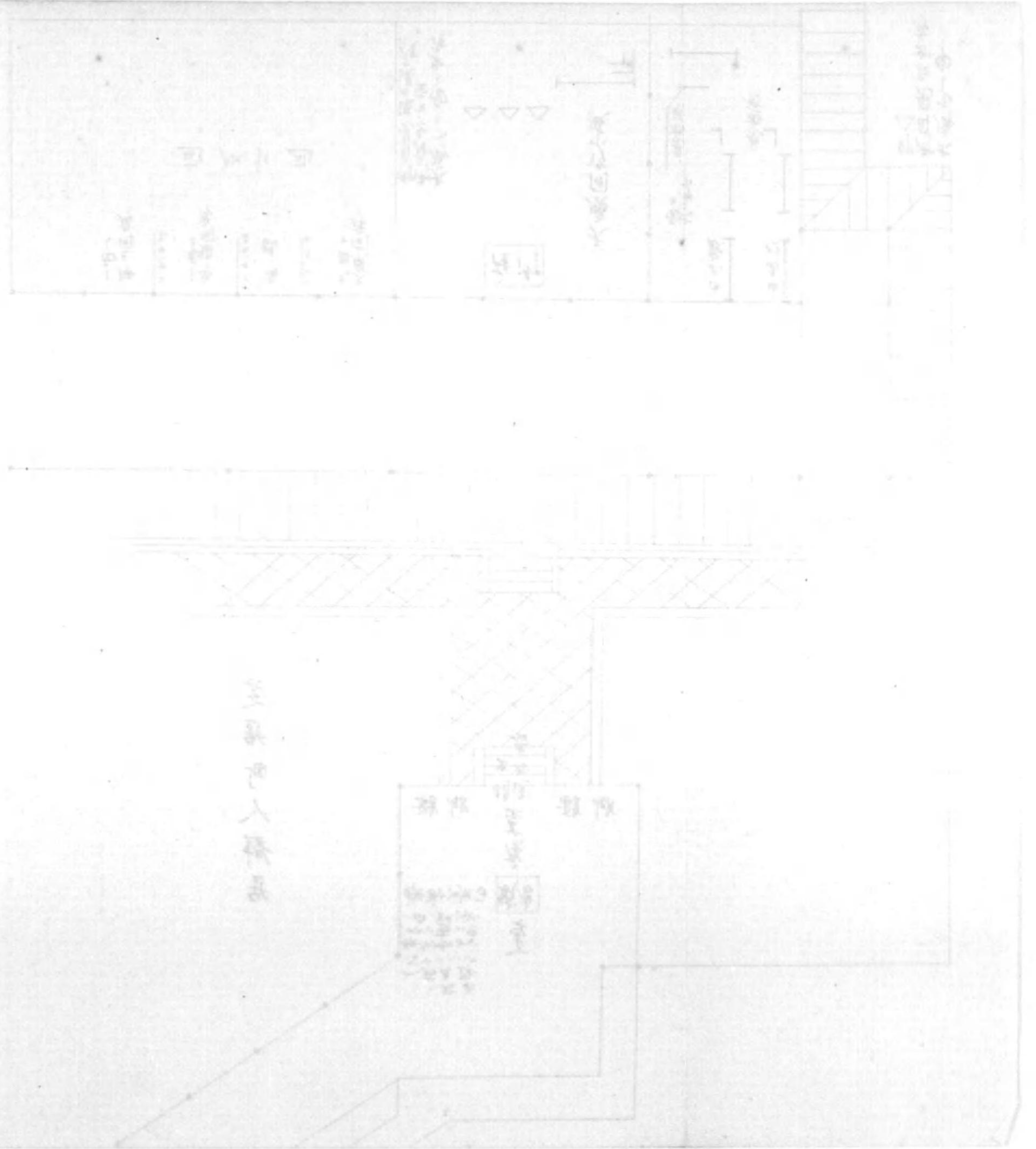
鯨 たいりい
金せうかせん
金かかん

金小角
香の物

生漬瓜
粕漬細大根

汁
貝皮いてふ大こん
めうと





煮物
切しんちよ
つと
せんまい

金耳しよ附
食

丸杉箱臺銀

二
杉焼
はま白
割くわろしみ

汁背切鯛
きのめ

金小桶臺銀
梅か香

三
切焼
ふつこ
色付

無地紙檜葉露箔

差味
鯉子付
白メたい
よりかつを
黒くらす
割はす

汁小菜

小猪口臺銀
煎酒

當座鮓
赤貝す
たて

徳川禮典附録 卷二十二

よつ目

一ツ焼 小鯛しを

五つ目

銀洲濱臺改敷
檜葉露箔

香盆盛 小車鯛
小坂かまぼこ
鱈煮はす
にしめ
長ひしき

同同魚足

煎物

細切たい
しんちよ
漬松茸

塗盃

銀爛鍋

さかな

一色付焼 あいなめ
おろしみ

吸もの 鯛ひれ

一むし貝

奈良臺
押取肴

いほり錫

加銚子

にしめ
切かまぼこ
色付やき
たい
おろしみ
漬せんまい

椀

盛

草丸あん餅

大角豆羊かん

白雪もち
紅はいもち
煉山椒もち
はし

香のもの

花丸うり

茶菓子

麻地あめ
水くり
河茸
やうし

後菓子

筋有平
大卷せんへい
紅犬みとり
菊のしも
龍眼肉
やうし

御白書院

表向侍従以上

紅葉之間

表向四品以上

金銀御振舞

本丸角

三汁十茶

金間土器敷輪銀

鯔くわ生りか

金かん

金小角

香の物

煮物

たいらき
花はなひき
くしくひ
漬つけわららひ

食

汁

いいててふふ大大こん
丸丸椎椎茸茸
小小牛牛房房
皮皮牛牛房房
ふふきき

二

臺金

杉

箱

鹽しほ貝かい
芭ば半はん辨べん
竹たけのの子こ
敷敷味みそ

汁

背せ切き鯛たい
木きののめ

金小角下臺銀

猪口

梅うめひひほほ
くるくるみ

切焼鱈

三

杉地紙足付

差味

鯉こい子こ付け
白しろすすきき
くくららけけ
刺さははすす
わわららひ

汁

小こな

改敷京花
檜の葉

小猪口臺銀

煎酒

小重金土器下輪銀

當座鯨

鯛たいささよより
漬つけたたて

よつめ

ひとつ焼 小鯛

五つめ

徳川禮典附録 卷二十二

銀洲濱 小板蒲鉾
盛合 色付焼鯛
改敷檜の花 小きい
焼きす
山の芋

煎物 鯛薄身
しんちよ
松茸
さかな ぼら
一魚田 ぼら
吸もの 花い
ひか
一煮染 平駄
ふし

島 豪
押 からすみ

木地縁高

茶菓子

山椒もち
水くり
河茸
黒もしやうし

同後菓子

筋有平
柏庭ら
霜はしら
まつかせ

枝かき
よやうし

△大廊下之面々へは三汁十菜之外、椀盛出ル
椀之中へ餅菓子

柳之間

御譜代大名同嫡子 表大名同嫡子 鷹之間詰同嫡子 御奏者番同嫡子 菊之間縁類詰同嫡子
本木地高足打 三汁九菜

鱈 生り
金かん

汁 鯛貝つ
牛割み
芋房な入

香のもの

煎物 苞半辨
駄の焼玉子
長漬わらひ
芋

二

杉箱 鹽煮貝
竹のしこ
敷みそ

汁 背切鯛
木のめ

煮梅
ちよく
くるみ

切 燒 鹽引鮭 山川酒

三

杉地紙足付 鯉子付
差 味 金糸玉子
改敷南天 剥くはすけ
熊さ 天 わさひ

汁 小な

小 猪 口 煎 酒

當座 鮓 車海老
漬たす

引 而

向 詰 小鯛

さかな ぼら
一魚田 衣ひか
吸物 ひれ

菓子

大まんちう
やらかん
大せんへい
紅みとり
枝かき

中之間

諸役人

表上二之間屏風仕切

御兩卿方御供

本塗平膳 二汁六菜

鯨 くらめ
くり 生賀
金かん

汁 椎綱摘 茸芋入

香の物

煮 物 車海老
麩の焼玉子
漬わらひ
花はす

食

二

切 やき ひらめ

汁 背切鯛 木のめ

猪口 煮 梅
くるみ

酒ひたし 鹽引鮭 山川酒

菓子
大まんちう
羊かん
枝かき

蘇鐵之間

惣御振舞

本塗平膳 二汁五菜

鮓 ひらめ
大こん
りか

香の物

煮物 鉄のやき玉子
せんまい
さくら蒟蒻

二

切焼 鱒

當座鮓 鹽引鮭
漬たて

汁 こま豆
ふな

食

汁 つみ
み
な

菊之間

溜詰

本丸角 三汁拾菜

金土器臺銀

鮓 くりい
せん
生か
金かん

金小角

香の物 生漬うり
粕漬細大こん

煮物 切しんちよ
せんまい

二

丸杉箱臺銀 はた白
杉焼 おろしみ
割くわみ
敷みそ

金小角臺銀

梅か香

徳川禮典附録 卷二十二

汁 背切
木の鯛め

食

汁 羅
いてふ大こん
爾芋
貝割な

切 焼 ふつこ 付

三

金地紙繪葉露箔
差 味
鯉子付
白アたい
よりかつほ
黒くちけ
剥はす
わさす
ひ

汁 小 な

小猪口臺銀
煎 酒

よつめ

一つ焼 小 懸しほ

五つめ

銀洲濱臺
香盆 盛
改敷繪の葉
箔
小さしい
小くしたい
小坂かまほこ
鹽煮
にしめす
長ひしき

同同 龜 足

煎 物
細切たい
しんちよ
漬松茸

肴
一色付焼
吸もの
一むし貝
あいなめ
おろし身
たひれ

嶋臺

押 取 肴
いぼり鯛

茶菓子

桃色薄皮餅
八重成羊かん
煮染長芋

後菓子

金糸糖
濱千とり
青漣糖
紅みとり
佛手柑

時 計 之 間

老 中 若年寄 御側衆

本塗木具 三汁十菜

徳川禮典附録 卷二十二

繪 さいり
くさより
金生賀
かかん

汁 つみ
み
つみ
丸椎芋
貝割な

香の物

煎物 鯛薄身
しんちよ
松茸

食

二

平皿 苞半辨
くしこ
駄の焼玉子
竹の子
敷みそ

汁 春切鯛
木のめ

ちよく

梅ひしほ

くるみ

切焼 ふつこ
色付焼

三

長皿

差味 鯉子付
白メたい
剥くはすけ
わさび

汁 小な

小ちよく

煎酒

酒ひたし 鹽引鮭
一鹽
あわひ
山川酒

向詰 小鯛

大かまほこ 鹽山升

肴 酔
たいらき
生か

一 吸
もの
花ひか
れ

同 魚田
ほ
ら

縁高

茶菓子

草あん餅
水くり
河茸

同

後菓子

筋有平

桃色菊形落那
粕庭ら
まんちう
やらかん

獻之問

奥 向△御小性御小納戸奥御右筆組頭同平共

本塗木具 三汁八菜

鯰 ひらめ
く生り
か

汁

貝欄椎摘
割
な芋茸入

香のもの

煮物

鉄の焼玉子
花海老
漬わらひ
長芋

食

二

平皿

鹽煮貝
串海鼠
銀なん
敷みそ

汁

背切鯛
木のめ

ちよく

煮梅

くるみ

當座鮓

さより
漬たてり

三

長皿

差味

改敷南天

鯉子付
金糸玉子
くらはすけ
剥はすけ
わさひ

汁

小菜

小ちよく

いり酒

向詰

小鯛

肴
一酢
吸もの
衣ひか
た生か
か

菓子

中まんちう
やらかん
大せんへい
紅みとり
枝かき

御樂屋朝

大夫 二汁五菜
平役者 一汁四菜

徳川禮典附録 卷二十二

本塗平膳

切漬鮓 鹽引鮓
漬たて

香の物

濃 醬 赤豆 永
干山 腐

焼もの 鱈

大夫

鱈 くひらめ
生りか

汁 こまぐな
才豆ふ

食

二ノ汁 こち布
青こん布
木のめ
焼もの

菓子

こまもち
大せんへい
菊のしも

御樂屋夕 大夫 二汁五菜
平役者 一汁四菜

本塗平膳

鱈 いなた
大こんか
生

香の物

煮物 むし貝
せんまい
こんにやく

焼もの わらさ

汁 こまぐな
才豆ふ

食

大夫
切漬鮓 鹽引鮓
たて
二ノ汁 せいこ
木のめ
焼もの いなた

菓子

まんちう
せんへい
花ぼろ

御能御作法書

三月廿八日

一御移徒相濟候爲御祝儀、御能就被 仰付候、高家、御留守居諸番頭、諸物、布衣以上之御役人并 御目見

以上之役人 寄合諸御番、儒者、醫師登 城西丸共 出御以前何も見物之席え着座
一大廣間 出御 御長袴

御先立 老 中
御刀

御下段 御着座

一御間之御襖障子老中開之、御次伺公之面々一同 御目見、御能見物之御禮老中言上之、畢而御襖障子閉之

一御能 上覽之御席え 御着座 御簾中奥御小性勤之

一御能初若年寄勤之

一御中入無之

一高家、御留守居諸番頭、諸物頭、布衣以上之御役人、且又 御目見以上之役人、寄合御番衆、儒者醫師等、
於席々御料理被下之

一御能 上覽畢而 入御 但 御能過 御目見無之

御能組明細書

翁 三番 叟

千 歳

千太郎 郎

千太郎弟子
小林傳次郎

前連 金春大夫弟子
金春平五郎

天女 同 斷
春日吉三郎

喜勢太郎弟子
寶生才次郎

同 斷
尾上萬次郎

加 金春大夫
茂

喜勢太郎

同 斷
尾上良十郎

同 斷
山田守次郎

錦 藏

惣次郎

五郎次郎弟子
三須錦吾

五郎次郎

同 斷
工藤忠藏

市右衛門

千太郎弟子
鈴木三之助

間

三本柱 寛太郎

寛太郎弟子
太郎くはじや 名女川庄三郎
同 斷
二郎くはじや 近藤平吉
同 斷
三郎くはじや 名女川永四郎

俊成 寶生大夫弟子
命尾勇右衛門
同 斷
太刀持 梅若敬太郎

重次郎 俊成忠度 鐵次郎

兵右衛門

久八郎

亥之吉

節分 彌大夫

女

千太郎弟子
脇本仙之助

羽衣 金剛大夫

源七郎弟子
橋本政次郎

三太郎

左吉

頼光 觀世大夫弟子

同 日吉甚三郎

清五郎

初太郎

太刀持 觀世大夫弟子

同 福王駒之丞

土蜘蛛 觀世大夫

彦十郎弟子
竹内正次郎

久右衛門

直太郎

間

同 高安三代吉

小太郎

龍太郎

祝明之助
養老言

權之助弟子
鈴木與十郎

虎藏

才十郎

同 清水吉之助

松之助

助之丞

御移徒被爲濟御祝儀御能御料理獻立 貳度目

鷹之間 芙蓉之間

高家 諸役人

本木地足打 三汁八菜

鱈 くらめ
金せりか
金かん

汁 小推み
菜茸入
ふき

香の物

煮物 花海老
焼きす
漬わら
長芋

食

二

杉箱 鹽煮貝
くしこ
銀なんこ
敷みそ

汁 背切鯛
木のめ

煮梅 ちよく
くるみ

徳川禮典附録 卷二十二

切 燒

三

杉地紙足付 鯉子付
差 味 金糸玉子
剝く ちらけ
改敷南天 剝はす
熊さゝ わさひ

汁 小な

小ちよく
いり酒

引而
向 詰 小鯛

肴
一魚田 ほら
吸もの 衣い
ひかれ

本地縁高
中まんちう
羊かん

菓子
大せんへい
紅みとり
菊形落雁

菊之 間

諸物頭 諸役人 法印法眼醫師

本木地足打 二汁七菜

繪 くらめ
くひらめ
金生か
かかん

汁 ふうみ
椎たけき人

香の物

煮物
花海老
焼きす
漬わらひ
長いも

食

二

杉箱 鹽煮貝
くしこ
銀なん
敷みそ

汁 背切たい

ちよく
煮梅
くるみ

酒ひたし 鹽引鮭
山川酒

引而
焼もの 小鯛

徳川禮典附録 卷二十二

菓子
大まんちう
羊かん
紅みどり

柳之間

布衣以上三千石以上寄合 布衣以下御役人

蘇鐵之間

三千石以下寄合 小役人

本木地足打 二汁五菜

鱈
ひらめ
くり
生か
金かん

香の物

煮物
むし貝
東いも
せんまい

二

肴
魚田
ぼら
衣ひか
吸もの
ひれ

汁
つ
才
豆
菜

食

切やき 飾

切漬 飾
鹽引 飾
たて

蘇鐵之間

惣御振舞

本塗平膳 二汁五菜

鱈
わらさ
大こん
くり
生か

香の物

煮物
たこ
東芋
せんまい

二

當座 飾
鹽引 飾
漬たて

焼もの 飾

徳川禮典附録 卷二十二

汁
ふつ
木のこめ

汁
こま
豆
ふな

食

汁
つ
椎
たみ
牛
房
け入

中之間

諸役人

本塗平膳 二汁六菜

鯨くひらめ

金か

香のもの

煮物花老 海老 貝

二

切やきひらめ

ちよく

煮梅くるみ

酒ひたし鹽引 鮭 山川酒

菓子大まんちう 大せんべい 枝かき

汁つみ入 椎たけ

食

汁背切たい 木のめ

時計之間

老中 若年寄 御側衆

本塗平膳 二汁六菜

鯨かき鯛 赤かき鯛 葉生かき鯛

金かん

煮物鯛薄身 小吹しんちよ ちり めん 漬松茸

二

平皿泡雪豆ふ 澆粉玉子 葛ねり わさび

ちよく

梅か香くるみ

引而

焼もの大せいこ

徳川禮典附録 卷二十二

汁細つみ入 細いも 小丸椎たけ

食

汁背切鯛 木のめ

菓子
草あんもち
鹽瀬まんちう
大角豆
紅みとり
羊かん
天門冬

獻之間

奥向

本塗平膳 二汁六菜

鱈
くひらめ
く生り
金かん

香の物

煮物
花老
ふの焼玉子
せんまい
長芋

二

切焼鱈

肴
一かまほこ
鹽山升

汁
ふ推つ
たみ
きけ入

食

汁
背切たい
木のめ

ちよく

煮梅

くるみ

引而

焼もの せいこ

菓子

大まんちう
大せんへい
枝かき

大奥女中

上女中

本塗木具 三汁九菜

鱈
くたい
く生り
金かん

香の物

煮もの
花老
長いも
漬わらひ

二

徳川禮典附録 卷二十二

汁
つ推つ
たみ
牛たみ
ふ皮
き房け入

食

平 皿 鹽煮貝
岩の焼玉子
鳥芋 敷みそ

汁 背切たい
木のめ

ちよく
梅ひしほ
くるみ

切 焼 鹽引鮭

三

皿 盛 鯉子付
差 細寒てん
味 刺はすけ
改敷南天 割はすけ
熊さゝ わさび

汁 小な

小ちよく
いり 酒

當座 鮫 車海老す
漬たて

向 詰 小鯛

肴 一魚田ほら
吸もの 衣いか
ひれ

菜 子 羊かん
中まんちう
大せんへい
紅みとり
きくの霜

中女中

本塗木具 二汁八菜

鱈 くりめ
く生りか
金かん

汁 皮ふつみ
椎皮た牛
け房き入

香の物

煮 物 花海老
長いも
漬わらひ

食

二

平 盛 鹽煮貝
岩くわい
敷みそ

汁 背切
木のめ

ちよく

煮 梅 くるみ

切 焼 鹽引蛙

三

皿盛 味 細子付 鯉子付 刺はすけ わさび

改敷南天 小ちよく

いり酒

向 詰 小鯛

菓子

中まんぢう 大せんへい 羊かん 紅みとり 菊の霜

次女中

本塗木具 二汁五菜

繪 くらめ 金かかん

肴 一魚田名よし 吸もの衣ひかれ

汁 つみ入 椎皮 牛房

香の物

濃 醬

二

あわもひ 東いも 木くらけ

煮 物

車海老 割玉子 漬わらひ

焼 物

石かれい

食

汁 青こち 木の布め

肴 一むしたこ 吸もの衣ひかれ

菓子

大まんぢう 大せんへい 枝かき

下女中

本塗平膳 一汁五菜

繪 大いなた くらめ 金かかん

汁 細豆ふな

香の物

煮物 むしたこ
東芋
漬わらひ

ちよく

牛房

けし

焼もの せいこ

御樂屋朝 大夫
二汁
平役者
壹汁
四菜

本塗平膳

鱈 ふり
大こん
せうか

香の物

濃醬 赤ふ永
豆山升
干

焼もの 鱈

食

汁 細く
才豆ふな

食

大夫

煮物

二ノ汁 はたすこ
せんまい
せいこ
青いこ
木のふめ

焼物

菓子 ごまもち
せんへい
らく那

同所夕分

本塗平膳

鱈 いなた
大こんか

香のもの

煮物 たこ
こん若
せんまい

焼もの わらさ

食

汁 細く
才豆ふな

大夫

切漬鱈 鹽引
たて

二ノ汁 こち
青こんふ
木のめ

燒もの せいこ

菓子 まんちう
せんへい
菊の霜

御能御作法書

四月二日

一御移徙相濟候爲御祝儀御能就被 仰付候、高家、御留守居諸番頭、諸物頭、布衣以上之御役人、且又 御目見以上之役人、寄合諸御番、儒者醫師、去月廿八日不罷出分登 城西丸共 出御以前何も見物之席え着座

一大廣間 出御 御長袴

御先立 老 中

御下段 御着座

一御間御襖障子老中開之、御次伺公之面々一同 御目見、御能見物之御禮老中言上之、畢而御襖障子閉之

一御能 上覽之御席え 御着座 御簾中奥御小性勤之

一御能初若年寄勤之

一御中入無之

一去月廿八日之通、於席々御料理被下之

一御能 上覽畢而 入御 但 御能過 御目見ハ無之

御能組明細書

三番叟

仁右衛門

翁 面箱持

仁右衛門弟子
中村新太郎

千歳

寶生大夫弟子
天野松五郎

連 梅若敬太郎

六右衛門弟子
藤本小三郎

六右衛門

鍊三郎

安五郎

吳 寶生大夫服

同斷 氏家重三郎

政次郎弟子
幸恭次郎

幸太郎

同斷 福井五郎吉

同斷

仁右衛門弟子
岡田七右衛門

間

末廣かり

千太郎

太郎くはじや

千太郎弟子
宮野金三郎

うりて

同斷 鈴木三之助

經 庄左衛門 政 丑之進

利 七五郎 三郎

新 藏

花 折 五十五郎

住寺 五十五郎弟子
平野卯之助
同 斷
立衆 嶋岡立之助
同 斷
同 大藏歡之助
同 斷
同 大藏又市
同 斷
同 山口三次郎
同 斷
同 高安甚左衛門

連 觀世大夫弟子
梅若金右衛門

熊 觀世大夫
野

喜勢太郎
喜勢太郎弟子
田宮助之進

九郎兵衛
新九郎

初太郎

小 六平太
鍛冶

權之助
權之助弟子
大塚國次郎

助五郎
喜世太郎

彌兵衛
要三郎

間

祝 桑太郎
弓八幡

彦十郎弟子
春日友次郎
彦十郎
同 斷
高安正太郎

留三郎

千太郎弟子
大藏善大夫

龜吉

助右衛門

御移徙被爲濟御祝儀御能御料理獻立 三度目
鷹之間 芙蓉之間

高家 諸役人

本木地足打 三汁八茶

鱈 くらめ
くしり
金かん

汁 つみ入
小椎ふき

香のもの

煮 物 花海老
焼きす
漬わらひ
長芋

食

二

徳川禮典附録 卷二十二

杉箱 鹽煮貝
銀なしこ
敷みそ

汁 背切たい
葉山升

ちよく

煮梅

くるみ

切焼ます

三

杉地紙足付

差味

改敷南天

鯉子付
糸玉子
くらはけ
剥はす
わさひ

汁 小な

小ちよく

いり酒

引而

向詰 小鯛

肴 一魚田
ぼら
吸もの 衣いか
ひれ

木地縁高

菓子

中まんちう
羊かん
大せんへい
紅みとり
菊形落那

菊之問

諸物頭 諸役人 法印法眼醫師

本木地足打 二汁七茶

鱈

ひらめ
くりめ
生か
金かん

汁 椎ふつみ
茸き入

香のもの

煮物

花焼き
海老
濟わらひ
長芋

食

二

杉箱

鹽煮貝
銀なしこ
敷みそ

汁 背切たい
葉山升

ちよく

煮梅

くるみ

切焼 鹽引鮓

引而

焼もの 小鯛

肴 一魚田 ぼら
吸もの 衣いひか
れ

菓

子

大まんちう
羊かん
紅みとり

柳之問

布衣以上三千石以上寄合 布衣以下御役人

蘇鐵之問

三千石以下寄合 小役人

本木地足打 二汁五茶

鱈

ひらめ
くり
生り
金かん

汁

つみ入
細く
才豆ふな

香の物

煮

物 東むし
せんまい 芋貝

食

二

切

焼 鱈

切漬 鮓 鹽引鮓
たて

汁

ふつこ
葉山升

蘇鐵之問

惣御振舞

本塗平膳 二汁五茶

鱈

わらさ
大こん
生り
生か

汁

細く
才豆ふな

香のもの

煮物 東芋
せんまい

二

當座鮓 鹽引鮓
漬たて

燒物 鱒

中之間

諸役人

本塗平膳 二汁六菜

鮓 ひらめ
くり
生か
金かん

香のもの

煮物 花老
むし貝
長せんまい
芋

食

汁 椎つみ
牛椎つみ
房茸入

二

切焼 ひらめ

ちよく

煮梅

くるみ

當座鮓 鹽引鮓
漬たて

菓子

中まんちう
大せんへい
枝かき

時計之間

老中 若年寄 御側衆

本塗平膳 二汁六菜

鮓 した
坊た
風でそい

香のもの

煮物

細切端白
丸しんちよ
若荷竹

汁 背切たい
葉山升

食

汁 椎つみ
茸き入

食

汁 菜つみ
小ふ菜
菜き入

二

平盛 赤巻玉魚
漬わらひ

ちよく

煮梅 葉生か

引而

焼物 小鯛

菓子

大膳まんぢう
朝日もち
八重成羊かん
金糸とう
紅砂糖かや

獻之間

奥向

本塗平膳 二汁六菜

給 くらめ
くひらめ
生りか
金かん

汁 おろしみ
た
葉山升

肴 一鹽合さより

汁 推つみ
い
て
大こん

煮物 花海老
麩の焼玉子
長はす
芋

二

切焼 ます

ちよく

煮梅 くるみ

引而

焼物 石かれい

菓子 中まんぢう
羊かん
せんへい

御樂屋朝

食

汁 背切たい
葉山升

大 二汁五菜
平役者
一汁四菜

本塗平膳

徳川禮典附録 卷二十二

餛 ぶり
大こん
せうか

汁 細く
才豆ふ

香の物

濃醬 赤
干豆
山
升腐水

食

焼もの ます

大夫

煮物 はた
せん
すこ

二ノ汁 せ
こん
布
葉山升

焼もの あじ

菓子 こま
もん
ち
せん
へい
らく

同所夕分

大夫 二汁
五菜
平役者
一汁
四菜

本塗平膳

餛 みな
た
か
生

汁 こま
く
な
才豆ふ

香のもの

食

煮物 た
こん
やく
せん
まい

大夫

切漬鮓 鹽引
鮓
た
で

二ノ汁 こ
ち
青
こん
ふ
葉山升

焼物 せ
る
こ

菓子 ま
ん
ち
う
せん
へい
霜

御能御作法書

四月五日

一御移徙相濟候爲御祝儀御能就被 仰付候、日光御門跡同新宮被登 城、増上寺其外出家中登 營

一御白書院 出御御長袴

御先立 老 中

御刀

御上段 御着座

日光 御門跡 同 新宮

右順々被出席、於御上段 御對顔高家披露、直に 御右之方一同被着座、御能見物之御禮老中言上之 上意有之、老中御取合申上之被退座、此節御下段迄 御送り

御門跡新宮大廊下休息所え被相越

一大廣間 渡御

御先立 老 中

御下段 御着座、御間之御襖障子老中開之、御次

増上寺大僧正 其外出家中

右御目見、御能見物之御禮老中言上之 上意有之、老中御取合申上之、畢而御襖障子閉之

一御能 上覽之御席え 御着座 御簾中奥御小性勤之

一御門跡、新宮御能見物之席え被相越、高家令案内 △大廣間二之間御立仕切、次に増上寺着座

一御能初若年寄勤之

一翁三番更相濟而、以御側衆老中 召之、御門跡、新宮え緩々見物可被在之旨被 仰遣之、増上寺えは 御使無之

一御能三番過而 御中入

御白書院

日光 御門跡 同 新宮

右御饗應七五三 老中出席及挨拶、御酒二獻過而盃臺出之、此節 御使老中出席、畢而膳部撤之、茶并餅菓子出之

竹 之 間

増上寺大僧正

右御饗應膳部薄盤 二獻過而盃臺出之、此節御使老中、畢而膳部撤之、茶并餅菓子出之

一護持院始其外出家中、於席々御料理被下之

一重而大廣間 出御、御能 上覽、畢而御間之御襖障子老中開之、御門跡、新宮 御對顔、且又増上寺始其外出家中御饗應之 御禮老中言上之、相濟而 入御

一御門跡新宮退去之節、老中殿上間迄送之

一御門跡新宮御玄關より被立歸、於殿上間板縁被謁老中、御禮被述之退去

御能組明細書