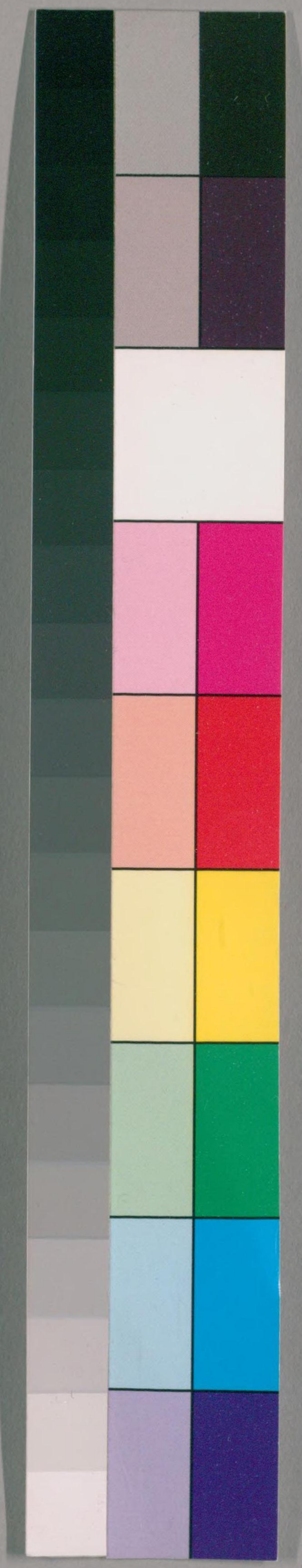


838
297
116

田
油
川



国立国会図書館 タイトル『本朝武家諸姓分脈系図』 請求記号 838-116

ガラス使用

武田 清和源氏 本甲斐

平賀 武田 田方原加養安田
河内安井 田井 奈古 浅村 八代
利見 米倉 一條 吉田 少格 石和
神宮寺 一宮 早川 奈胡 宇久
東条 高畑 岩崎 石橋 間瀬
国井 石木 山縣 宮川 大井 山
下条 布施 市部 江草 村松
今井 巨勢 尾 倉科 山宮 下田 根
長濱 油川 松尾 櫻井 勝沼
葛山 近山 赤林 川窪

又

油川



清和帝 第六世 鎮守府 將軍
伊豫守 賴義 三男

義光

從五位下 新羅三郎 右馬助 刑部 左衛門 尉

右兵衛尉 常陸守 甲斐守 子 刑部 左衛門 尉

母 上野守 直方 女 貞母 二位 法印 尊長子

天喜五年 丁酉 三十五生 京大宮元

永承五年 十一 神羅大明神社 壇前 首級 号 新羅三郎

古田 本國 甲斐 敦 茂

根岸信輔氏寄贈



武田 清和源氏 本甲斐

平賀 秋田 田方 原加 養安 田
河内 安井 田井 奈古 浅村 八代
利見 米倉 一條 吉田 少杉 石和
神宮寺 一宮 早川 奈胡 宇久
東条 高畑 岩崎 石橋 間瀬
国井 石木 山縣 宮川 大井 空山
下条 布施 市部 江草 村松
今井 巨勢 尾倉 斜山 宮下 苗根
長濱 油川 松尾 櫻井 勝沼
葛山 近山 赤林 川窪

武田

根岸信輔氏寄贈

清和源氏

武田 本國甲斐 敦茂

清和源氏六世鎮守府將軍
伊豫守賴義三男

義光

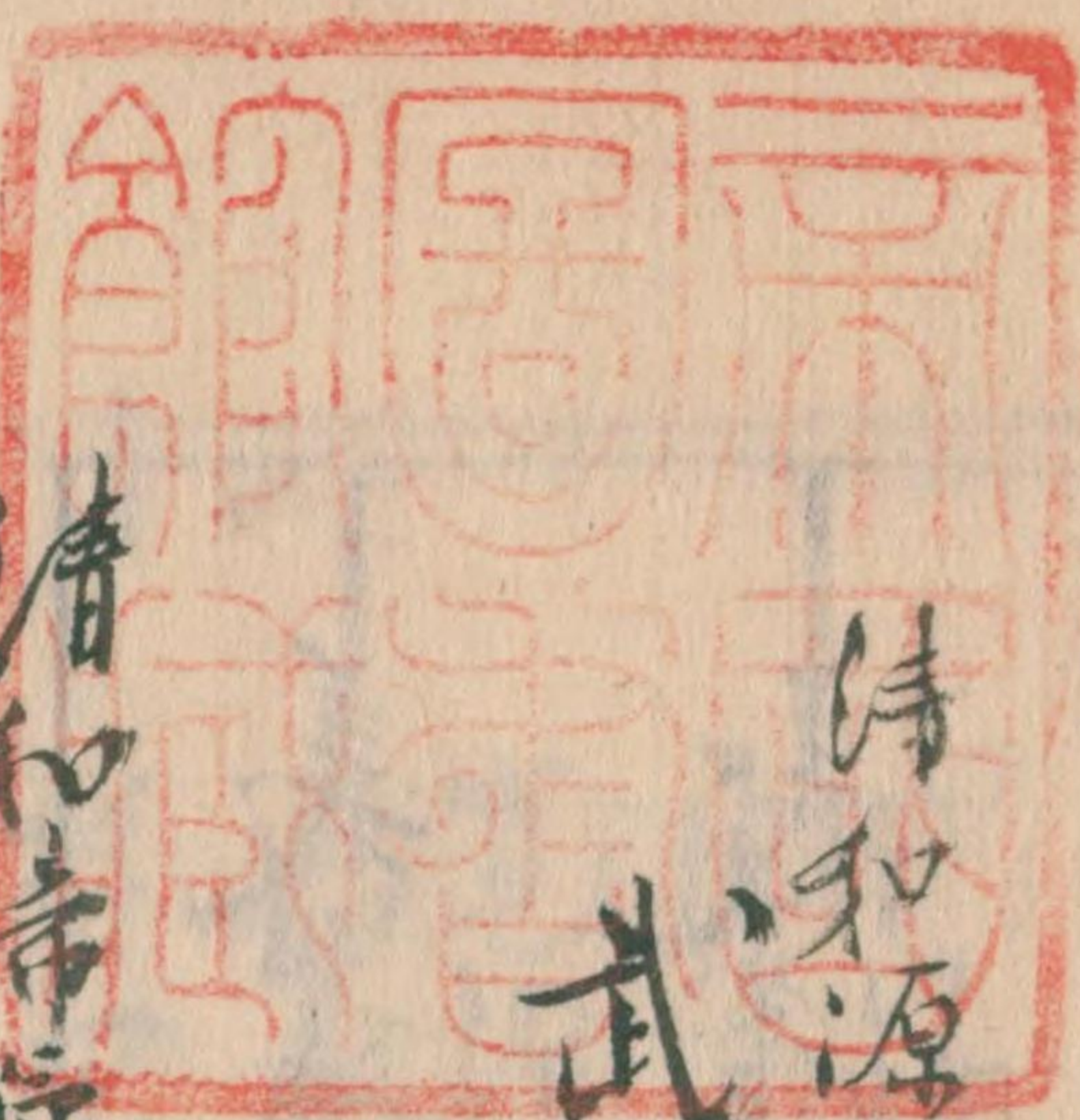
從五位下 新羅三郎 右馬助 刑部丞 左衛門尉

右兵衛尉 常陸守 甲斐守 子刑部入道

母上野分守 女貴母 二位法印 尊長子

天喜五年丁酉二十五生 京大宮元

永享五年十一日 神羅大明神社壇前 首級号 新羅三郎



永保三年冬秀秋吉院下向奥丸兄義家之陣義家
決以善謀二尊所旗乃無損兜而野澤城攻勢年
寛治五年冬未十十四城陷多傷武衛死七馬
同五年冬歸京考 内叙任左少内尉
大治元年冬出家号刑部直或任江州大津三寺
同二年丁未十月卒年七十一城建廟於甲州逸見
諡先甲院故塔德尊了人自土置碑於六行寺已可考

義業

從五位下 刑部太師公 進士 判官 左少内尉 相摸守

母甲斐守知子

義清

武田文珠丸 音光丸 刑部三郎 兵部卿

右馬助 左少内尉 兵部卿

母甲斐守知子

承保三年丁卯十月十六日生江州志智館

寛治元年丁卯十月十五首服加冠伯父義家刑部卿

嘉承元年丁卯十月廿二尊旗無損甲

移甲州市川左保安中辛卯十月十六祝髮受領伊守

信濃身遠江守大正檢斐遠使甲州判官官從五位下

父于元辛卯十月廿二卒年七十五城有市川左

于正覺寺殿陽山清公右居士置碑正覺寺

盛義

平城冠者 刑部四郎 左少内尉

實光

二郎 向高

義隆 新田判官 義業 新田太師

廣義 田村冠者

親義

岡田冠者

重義 岡田太郎

祐義

刑部方郎

覺義

刑部御阿闍梨 始岡田五郎

清光

武田德光丸 武田黑源左 跡不身助治部

刑部大進臣 刑部大輔 兵部大輔 左衛門方尉

母上總持源兼光寺女

天永元年唐貞六十九生市川館

天治元年丁辰日十二元服加冠足利式部大輔

伊豆寺甲斐寺信濃寺遠江寺相模寺德任下

仁安三年乙子六八年辛丑十九年崇甫奔逃見卿大

心田贈清光院殿玄源太公大臣士

連真言大協今中興宗有塔城邊

方原二郎 刑方存下曰

師光

成光

信義

武田太郎

母池田病遊女

大治三年乙申八十五年刻生甲州武田館う龍光丸

同日巳刻光長生同胞也唯三男

保延六年庚申正十六元服加冠左條判官馬義也

讓源家重代荒丸同父清光與三尊御旗揃無甲

久安六年二月使源賴政為文武師
治承四年八月院藏人行家奉甲判告平家進伐之
令古信義欲成平家方人等帥一旅祭丹於信州
賴朝起于伊豆信義至信州陣詭勢甚捷是時遣視
史青女奉忠賴之降曰言忠賴恒招火燧除子曰
吾當社大祝篤光尊也篤光言為源氏所誘抽丹誠
詣社既三日今有夢者推葉又直坐青女為侍一人
揚鞭於西是所大明神示給也何無奇特乎忠賴信授
野斂一白腹卷一領於女以返之乃告信義信義信
進兵攻高木伊奈郡中田切御平家方管冠者意城忽
落信義甲可亨進社領兩社召執事令書奇文
以平出宮所西御奇之於上宮以龍市一御階下宮

報以事誤因仁答卿書如下宮社領出制之既改三四次
衆不了信義傳其筆以五言老阿在吾當州因仁
路答与言曰有信義父子衆皆拍掌信義曰
上下宮不可勝考之神意已指焉早以因仁答龍市
而尔可亨進社領也其後改代信州
同年九月夜飯因仁十五日此條時改其行逸名山
賴朝時信義古也同廿四日上皇三郎宗遠未若信義
此條曰相見上野下野武藏者其驛州可得年凡答向旨
也信義時政赴驛州同年十一月到大石驛驛河
目代長田以策書回富士野龍市甲判信之信義配
丹於神野者田西路同十四日于刻刻封田通路山峰



時長田率大軍赴丹波既相會中為信義四男也即信光
引其加藤大光負回景屋進先接或信光競進得
長田父子之首孩徒敗于其信光追代之播橋遠光
及他族十人矣同十名到黃瀬川謁賴朝進因入女
首級賴朝大感是源氏伐平氏大功始也云々
同廿日平維盛以大軍到騎河陣宮士川守年夜信義
潛令信光為先軍自傍伐治出水島多平氏驚水鳥
飛音上總少出清齋藤別當謀惟盛以不能戰夜
逃走賴朝招信義友子信曰我不醉手奉名於年
衆不救而納旗是有御大功我按國抽賞可為先
同廿三日與駿河於信義授造也於多進鈕正信下
後依忠賴事相后

文治七年壬午年五月十九

遠光

加々美以郎

信懷守

義遠

安田三郎

遠山守下總守

清隆

安井山郎

長義

河内五郎

光義

田井五郎

實光 田井三郎

實教 又三郎

嚴尊

守禰禰師

義行

奈古赤人

義遠

淡利男一



信清 八代儲一
義氏 利見 第一
長光
建信

忠義 赤倉左衛門
母毒子

忠頼 一條次郎
母六條判官馬義善女美茂忠女

元暦元年通志于平氏有其声 四年六月六催櫻山
管中左野藤内遠景諱之

兼信 板垣三郎
母同

文治五年領駿州大津御厨奉太皇太后宮御領也
蒙 初劫同年廿二收公領元久元年十三配隱州
遠州能侶庄早所領地頭職改易

有義 吉田四郎 中宮侍長 右兵衛尉
推原父子逆心時為大將以所領没收

有信 吉田太郎
武田為太郎
信盛
信宗 武田為太郎
左内侍
朝信 武田小三郎
信行 幸久 行盛



右朝 吉田小右郎 右朝 吉田又右郎 右朝 吉田孫六

時信 小松左助 時朝 小松太郎 朝宗 小松又右郎 朝信 小松孫六郎

春時 小松孫六 時基 朝宗 持隆 同孫六

武田 信光 石和五郎 治部左衛門 刑部大輔 伊藤 下殿大吏

甘田忠頼 從五位下

應保二年壬午三十五生甲州石和切名光壽丸
承安三年己酉正十一首服加冠遠光
治承四年從父有軍功頼朝恩遇常左左右

建仁三年癸亥五十九搦阿野全成建保三年五七
和合戰父子有軍忠賞賜波加本左
承久十年辛巳十九祝髮号光蓮同年以有軍功
賜守藏州守護藏 常弓馬能傳犬追物流備馬
望懸之所稱弓馬四天王者信光友族長清海野
幸氏望月重隆也海野望月也信光之舅子也
信光不属舍兄等刺忠勝化以鳥惣願職任伊豆
駿河甲斐守禮國守護藏
仁治二年辛丑正廿三將軍家馬場殿而立掛射的
遊覽光蓮虽老為若比軍等名聞可度見謹之
旨也寶治二年丁未十二五卒年八十七
于信光寺殿源賴朝奉公大居士

此條特類馬弓馬師有断金契建一寺甲州市川子
執國寺奔逸是助東向即信光寺
甲州運寺振宝由二年丁未八十九与重阿弥院在

信衡 神宮寺六郎
母家女

信典 一宮七郎
母同

信直 早川八郎
母同

師信 奈胡九郎
母同

朝信 武田太郎 大膳大夫 只上手
母家女

文治五年己酉六月廿二生甲州

信平 武田又太郎 信右 武田孫六
女子 中宮原長基妻 子孫于黒坂

信忠 武田悪太郎 高子孫 紀州八莊内号湯川
母石和四郎信景女 得又助氣平春時及扱而不認

改家盛
信盛 宇久次郎

景信 左衛門尉
行長 建保元年伊予
長頼 建保元年伊予

信政 武田小五郎伊豆守甲斐守駿河守

治部大輔刑部大輔 大膳大進

母新田大炊助義重養女 實忠源太美平子

建久七年丙辰正月十五生甲府信名龍光丸

元久元年十一月廿五日加冠平時政埋髮三浦

今也号小五郎依諱蒙 勅配安藝州經十年

赦免飯甲判任伊豆守得家智三尊旗揃無甲

文永二年正月正六年七十一一連寺長服阿保

一條六郎 馬達人

信長

建敷七年丙辰十月九生

義長 一條三郎

頼長 一條中郎

信經 一條八郎
時信 一條源八 甲斐守

信久 一條中郎
宗信 加美美六郎
加美美太郎猶子

信家 一條右衛門太尉
信基 加賀義隆六郎
遠實 加賀義彦太尉

時基 加賀義又六郎

信行 一條九郎
高島

行時 高島九郎
時盛 高島二郎太尉
春行 高島七郎
隆行 高島八郎

信隆 岩崎五郎七郎
母 信政

政隆 岩崎七郎
時隆 岩崎七郎

宗光 岩崎三郎五郎

信貞 武田伊豆守人膳友
時信 七郎三郎

政嗣 岩崎七郎太尉

助政 武田太尉四郎
隆盛 武田四郎
武田八郎二郎
武田十郎太尉 甲斐守

信早 石橋八郎信也
母 家女
為早川八郎猶子

信基 阿淵九郎
母 同



信快 菊王御所

信一經 國村十郎
女同信快
貞經 五郎
信經 改三郎

信時 武田六郎五郎三郎伊豆守 守孫子甲斐守
駿河守上野守 兵庫頭 大膳吏

母修理女 惟義女
承久二年庚辰五月七生甲府小名音光丸
寛喜元年己丑正月十五元服加冠平壽時

仁治二年辛丑十一月二日傳師又弘女二年五元利髮
号光海中應二年乙子二九年辛未六月九
号佛國寺子賢信院

政綱 石和五郎三郎 信家 石木三郎 伊豆守
女同

貞信 石木甲斐守
美和滿以武者所
政義 武田駿河守
貞政 武田上野守
海部相

信村 武田四郎
宗綱 武田五郎

宗綱 同七郎
成行 同八郎

基綱 武田時平郎

信綱 又三郎

正和三年十二月三係及送之在
伏謀

盛義 同十郎

盛氏 同又五郎

信泰

石和又五郎

宗泰 彦九郎

義泰 上内三郎

信綱

司方郎

長綱 又六

信廣 六郎三郎

時頼

與次

母家子

政頼

武田與三郎

時綱

武田六郎伊豆守安親守甲斐守駿河守陸奥守

治部少輔 兵庫頭 刑部大納言 大膳亮 降参内

母右馬權頭頼政子

寛元三年乳正三生甲府子龍光丸

建長五年乳正十五元服加冠比保時頼以例子

方即時綱叙正位下 正安二年卒 五祀祝髪子光潤

道号澤月 徳治二年丁未七十一卒 年六十三

号正徳寺 一蓮寺 悵聲阿

貞頼 武田孫郎

信宗 武田孫方郎 甲斐守
母名越遠山守朝時女

父永方年區八相生甲府名徳光元
建治三年丁丑十一元服加冠相摸守時宗
甲斐守頼守復後四修元應二年庚午十二上利髪
与光江元徳二年庚午十九卒年六十二号功德守

信武 武田彦彦六 伊豆守甲斐守安藝守陸奥守上野守
母結城上野守唐綱十

兼信濃守駿河守兵庫頭治部少輔大膳亮正四條
自元弘三年九月至延文年有軍功
九州探題康永天龍寺供養隨兵甲斐守頼守護
新干拵作持子毛ト源六引力卫奴入ハク山ノ隈レカマナ
偽蘇 偽ト思シテ毛待ル心ニ施ヌ契ルラン
延文三年四月九剃髪号光山雪山
康安二年正六年七月十一号長福寺又清淨心院
一蓮寺帳康安二年壬寅七地奔号照阿弥陀佛
甲州北山筋和田法泉寺牌清淨院殿雪山照公大禪
定門延文四年己亥七十三
号八幡寺



信成

武田彦太郎 伊豆守甲斐守信濃守駿河守上野守

遠江守美濃守

廿二階堂出羽守行藤女

應長二年壬子正二生甲府号德光九

元亨二年壬辰二十五首服加冠延和讚岐守貞氏如

例号彦太郎元弘二年帥兵七千余歷中山道同九北

着洛是時兵庫頭氏信也

同七年四三四条猪隈軍伐取作州有元即左高菅原

佐弘同菅原即佐光又三郎佐吉福光彦次郎佐長殖月

彦五郎原田彦三郎佐秀鷹彦二郎種佑等其外北

七人得首五百年

貞和五年乙丑正五典和同捕四條昭軍得首數百

是時名伊豆守

其外軍功多以尊氏以孝受領叙正四位下

當家領國甲斐國義光傳之信濃國平旗山原存劫

承續之駿河國所賜信義上野州飯高多胡越之美濃州

逸見出縣本領遠江州遠光華信有義平領以後地也

康永四年乙未天產寺供養隨兵次將也

延文六年丙辰祝髮号光誠道号明山

康曆二年庚申五八卒年六十九号慈美寺

氏信明 德五年甲戌六十三卒盟山開基号繼統院殿

宣慈光公大祥寺門

氏信

武田伊豆守 伊豆守兵庫頭刑部大輔甲斐守左馬頭

信成傳與氏信

信在

武田伊豆守 守藝守 治部奉 従四位

母少仙原信濃守宗長子

神北藝州守護

号靈化寺殿宗光見外

信守

武田伊豆守 守藝守 大膳士 行四位下

北藝州守護

号光明寺輝後祐光

信直

武田彦太郎 陸奥守

昌義
信繁

武田中務 伊豆守 陸奥守 大膳士 治部奉

父昌義

母京極佐渡判官道春子

應永六年卯卯大内義弘起軍同年十月馳奔於信繁
持戦自九月至十二月止然京軍無利信繁以策
制煤竹放火烧城大内死之是以賜藝州總守護職
与寛良院長云日山 始以方色与破美川之奥甲州出回
分異回

信采

武田彦九郎 治部奉 伊豆守 正五位下

北藝州守護

永享十二年庚申七月三日卒

号長福寺天派光藝

信賢

武田治部少輔 大膳大夫 陸奥守
母陸奥守信春女

安藝若狹守護 身長七尺九寸号伊豆大人
永享十二年庚申五十五奉命誅一色義純世保時頼
賜一色領若狹國嘉吉元年号百杉若州聽屋形守
同平次赤松滿祐應仁二年輔義親義村
文明三年号卯方二年建寺於若州西津子宗武

國信

武田伊豆守 治部少輔 大膳大夫 正四位

安藝若狹守護
寬正三年四月仍命改嶽宗胎守同四年遂攻陷
應仁元年丁亥丑廿四一色義通守實相院國信攻

伐之文明四年右志於叔前朝倉孝景能登島山
義純運送若狹於治東西陣糧及進退干諸事
同十七年春月東山殿祝髮時刻發
明應四年六月奏新筑國信友家人寺丹伯者不學切
延徳三年号卯方二年
弘治三年号

左洞

吉田 安藝守 号若守親代官

信親

武田彦太郎 伊豆守 治部少輔

若州屋形兼領守備所

文明十三年為御相伴元永正十年長門廿二年

元信

武田

文明三年十二月二十五元服加冠官領勝元請子
明應三年十二月八日御相伴唯禮於三官聽法
同十月正十叙得御集 裁階伊豆守安福寺又修史
從三位文惠元年十月代一色義遠願丹後加修郎
嗜和歌俗号若狭二樂因似手蹟也
大永元年十月十二卒号佛國寺殿大雄紹吐
建佛國寺於伏原

元光

武田彦二郎

母島山修理次義統女

文惠三年至元十一年元服加冠官領政元
伊豆守治部少輔大膳父又從四位下
大永元年意 家智入文二十五年中興七十卒賜得位
若狭府形兼丹州号發心寺天源永勝
建發心所伏原

女子

朝倉孝白系皇

義景母号二品信成

女子

久我内大臣晴通之室

輝信

左大臣

義輝之御所

信豐

武田彦二郎

大文以年長十二二叙從後下同日伊豆寺
義時仁以奉叙從四條下若校座形兼領丹波
弘治二年丙辰十一月卒于金堂寺大仙紹真
建寧堂寺於南柳

信重

武田宮内少輔

雄長老 建仁寺住持如院

女子 流院 貞孝寺

女子 堀江務 早堂

女子

伊勢伊勢寺貞孝寺

貞孝寺

盛信

山縣源内 下野寺

刀佐木伊豫寺高成寺

永正六年己丑

烏山縣石見寺賴寺嗣居其弟太郎左衛門

宮川五郎

信重

義統

武田

天文十七年三月四日為義時仁塔同日伊豆寺
同年方朔依命進家系圖

始通

信明

大井陸奥守

受奥州内所領

住信刀

公信

山縣薩摩守

武明

兵部少輔

高公頼猶子

号月窓道明

満信

五郎兵衛頭

十四年参勤

四月三日号慈因寺大住持

持信

五郎兵衛頭

政信

五郎兵衛頭

四十五

五郎弁号正善寺

持明

中務少輔

政信

少将号中務少輔

Faint bleed-through text from the reverse side of the page, including names like 信明 and 公信.



尚信 彦五郎 民部少輔
信高 五郎 兵部頭

義氏 信秋

穴山四郎

信濃守

修理大進

範信

為春 信指子

春信

實信 信守母

兵部少輔

信英

實信 重常

早天 轉寺

信勝

陣九郎

乙女

大花

慶壽院

信春

武田三郎 太郎 陸奥守

白鷹記者

十月廿日卒 子護國院 華峯春公
附在 河州石和龍音寺

應永二年 正月 廿三日 卒 子護國院 華峯春公 居士

基信

武田四郎

信景

下條五郎

信繼

田六郎

満春

右施彦六

頼武

早天 山義 延

滿頼

右馬頭

子最公季時最莫居士

信清
子天用長福寺

大厦和尚 慈因寺

信澄

右馬頭

駒王丸 法常寺

心山淨公

信輝 三郎

仙溪 慈恩寺 善徳成主

信繁 十郎

廣惠心道玄 惠林寺

信令

左衛門

信茂

等荒藏主

小法

芳輝

周辰

龜王

女子

信泰

栗原

七郎出續

信經

右衛門

信慶 八郎

慈聖

孝六

信幸 左馬頭

信満 武田太郎 信濃守 伊豆守 安北守

應永廿三年依上杉禪秀縁奥與力禪秀敗北後出家
同廿四年一箇二六入在賊山自殺号梅雲寺殿明庵光公
大居士建天目山梅雲寺。應永廿三年二十六碑有長松

春信 宍山修理大夫 為宍山範信子

成春 吉田形部左衛門

女子 小笠原 長房室

信純 下條五郎 伊豆守 為下條伊豆守猶子

信久 市部七郎

女子 山縣 頼長室

女子 信繁 室

遠西大西堂 觀音寺

法阿弥陀佛 一番聖人

信重 武田太郎 大膳大夫 刑部右輔

室徳二年庚午十一月四卒成就院殿功嶽道成居士

信長 武田大郎 右馬助

仁勝寺 寺印

信素 江原兵衛助 信則 村松兵庫

信景 寺井持六 左馬助 居巨摩郡村松

信堅 巨魁邑 宮内火輔 無子

信廣 倉科治部大輔

一女子 上杉禪秀 定

三 珍阿弥 佛 融山

二 女子 馬場駿河守 寿

女子 山宮民部火輔

信安 山宮民部火輔

信守 武田太郎 刑部大輔 陸三郎

享德四年己亥五月十一卒 男能成寸殿 曹山健公大居士
一 蓮寺 帳 寺阿

信清 宍山 兵部大輔

号 天輪寺 英中

永信 太子堂 院

小佐手 九郎

乙若 法名 太季

信 宍山 陣九郎

慶壽院

女子

信公 治部大輔

信友 伊豆守

信若 宍山 玄若 小門 大連 白

基經 伊豫守
号 善法院 万世

賢信 下菅根 中務

憲光 寺 同僧

頼恩 寺 以珍

能成寺
重守 又三郎
女子四人

信昌 武田太郎 刑部大輔

文安四年丁卯生小名五郎
享徳四年徳道願年九歳
永正二年乙未九十六歳年五十九歳万石筋落石永昌院
以永昌院版借山勝云大神等

信綱 武田五郎 甲斐守
永正四年丁卯二十四歳年五十九歳長興院宇山打石等

信國 長濱二郎 刑部大輔
與信先不和列江州長濱

女子 小笠原 清宗妻

綱美 武田四郎 信勝 治部大輔 信正 貞 鎌倉幕府 末任 信勝

油川彦八郎 信行 母安室 志心居士 成日辨 早世

信惠 松尾二郎 信貞 油川播磨守

信賢 信守 油川源太

女子

土屋傳左衛門勝景

宗存

歸雲軒

信定

櫻井河内守

信虎

母

武田松壽丸

左衛門尉

伊豆守

左京大夫

穴山左衛門佐信行姉

明應三年甲寅生

永正四年丁卯繼遺願年十四

同十八年壬辰四十三叙左衛門尉

天文七年乙亥至駿府

天正二年甲戌三五奔年八十土奔府中入泉寺
与大泉寺殿者曾存康慶五信州伊奈守

信友

勝沼次郎五郎 安藝守

永祿三年庚申十一月卒

乾石山道存居士

信原

丹後守

天正十年辛三十一日箱根竹向戦死年四十三

信傑宗道英居士

信就

盲人任信隆

頼澤

鶴岡澤國院守等相傳
頼任直守

寛永十七年癸亥九月廿二日卒

女子

年十七

女子

小山田出羽守光俊守

女子

油川彦八郎 信忠守

女子

櫻井安親守 奉

武田晴信
武田晴元

母 山左衛門佐信行
室轉法輪三條左大臣三賴女

女子
母 今川治部大輔義元室 氏夏女

天文十六年未元年三十三
与定息院殿南室秋藤左衛門

女子
母 山左衛門信守
十九日九子 南照院殿吉房右衛門

信繁
母 武田左馬助

三十七歳命元子宗國院

信豊
母 武田長光 左馬助 天正十年三月九
与安史知雄禪道門

信細法名有り
名乗信泰子
身信上田下御
起請之目

女子

義勝

身中橋尾張守信泰子
仁科五郎
望月甚八郎
大進友

信基

武田六郎
上野守
切内藤氏

上野守 天文廿三年甲寅生

信真

武田右馬九又同死

信定

武田
直元

信胤

武田兵左衛門

女子

三浦右馬助
康八女

信成

武田兵左衛門
三左衛門

女子

諏訪刑部大輔親茂室

天文十二年甲卯正月十九日年
十九号玉川坊貴方御

女子

浦野

女

女工藤氏

信綱

武田刑部大輔

道遠軒

仕信玄

女子

小笠原掃部信頼妻

女子

仁科五郎信盛妻

文龍

瑞翁和尚 江戸大圓寺開山

信松

義信 武田太郎

女子

永禄十年丁卯十九卒 母三條内右實菜
与東光寺殿蓮山良公

信之 武田次郎 十歳而死

龍芳 海野七目自 軍代小笠原若狭守印春原若狭守也

勝頼 伊奈四郎

与丑山龍公大禪蓮門



信勝 武田竹平丸
子春山花公大禪道門

街負 葛山三郎
仁科五郎
信正 近山六郎
正定 田中左衛門

信盛 母油川

女子 北條左宗左大臣政室 北七歳而卒
与黄梅院

女子 穴山左衛門支信尾室
子見性院高峰女頭

女子 母油川 本常左馬助義昌室

義久 葛山十郎
高尾城而戰元年十八子瑞香院美大禪道門

女子 新館比呂尼子高月院

長延寺
改老澤寺
白多東山

道快 甲州一向宗長國寺住持

慶長十一年三月七日道快伊豆國今島

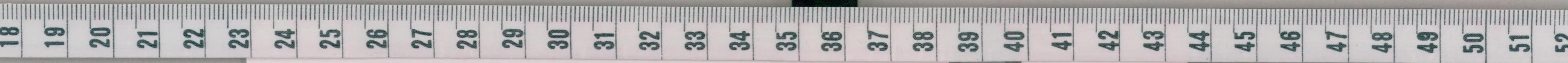
信正 教了子仁井 二位
所三州今島

女子
辰判 伊藤半兵衛
半兵衛无後跡付分拜
大神居

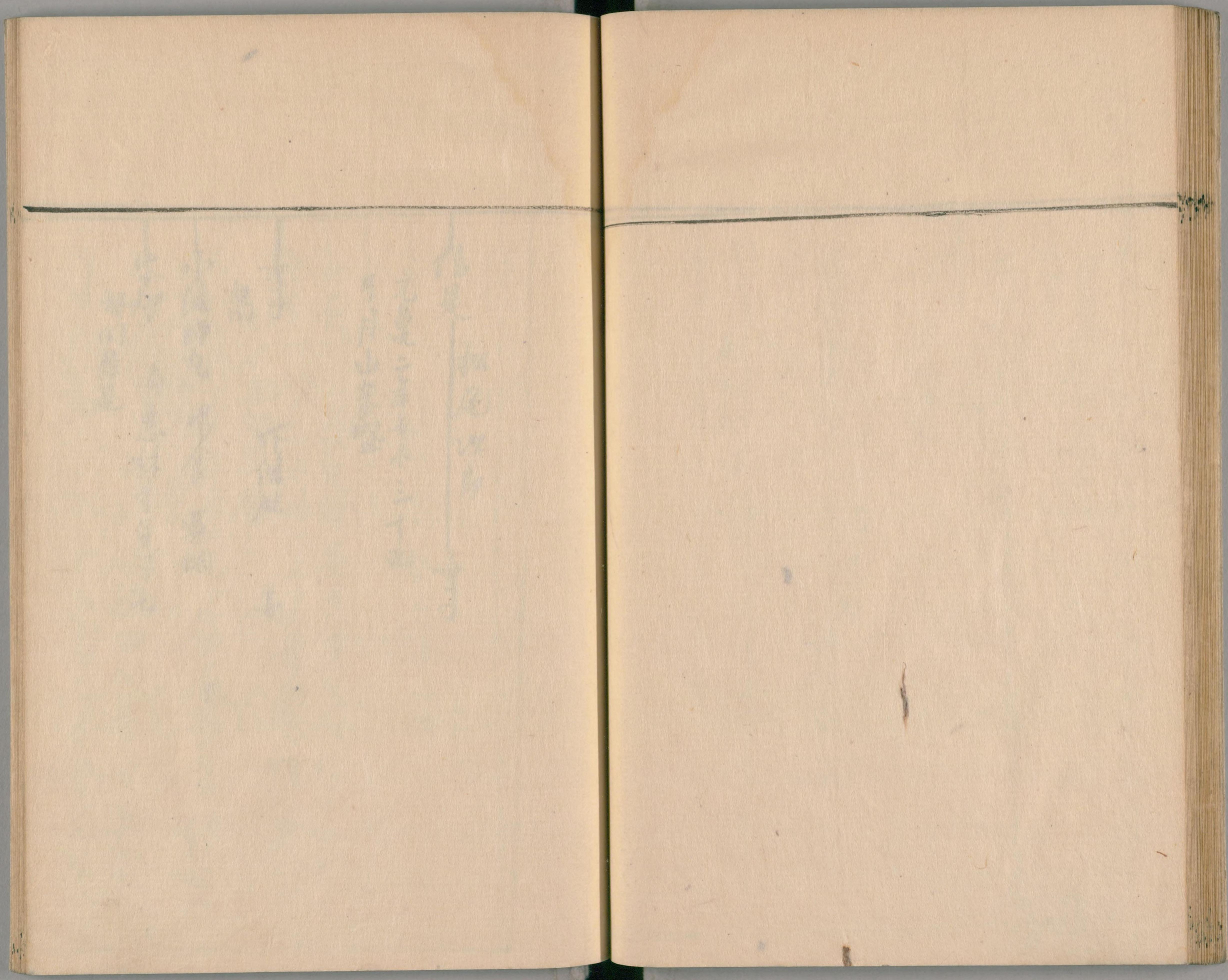
女子
右衛門
仕 東福門院

赤林儀在右
如伊藤半四郎
赤林三郎在右
仕水戸御

信冬
武田織部
生伊乃







国立国会図書館

タイトル『本朝武家諸姓分脈系図』 請求記号 838-116

ガラス使用

信是 松尾以郎 女子

元慶二年辛未三十死
号月山宗盛

女子 下條殿 子

高

小法師丸 喝食 還俗

崇智 烏惠林寺女子死
母回信是



信實

母

武田左兵衛 兵衛助

生甲斐
仕信玄勝頼

信龍

一條藏人

根津神平

母

女子

菊亭大納言時季令室

生女子

信俊

川窪新十郎

與左衛門

母深土河内守女

專正親所之系公仲女

永祿七年甲子生甲州

之村信人孫孫瀨其妻甲州右令萬居於信實許其後
蒙 御赦免假之刑時信實授鷹二双千孫瀨以是拜
謁也孫瀨假之刑献之

大神居感信實厚志矣天正十年辛巳田亡故信俊親居
甲州川窪地同年

大神居甲州御打入時召孫瀨問有否信實之子孫
信俊年十九而居川窪地乃有 上意而召信俊賜
朱地三百石實二百石

同十一年系四廿四賜 御利物 有千奉

甲斐國松尾江式百多文信濃名村内百七十
費文社少少口多心百文少身少少首多入
有身丸少少身少少奉

右中領右少少お邊と少少少少少少少少少少少少
の件

天正十一年

早月廿四日

御書判

川原部千名友

川原部千名友

少名

天正十一年系信州御切納之時屬柴田九郎馬持使
同佐又即前山而追后時進見得首級亦打捕相本
市兵衛於芦田小屋其外所々有軍功

同十二年甲申長久手役得首九級信後自打敵之

同十一年唐寅小田原役屬平岩主計頭武州岩槻城而來

入隠居曲輪得山口平内首亦得首級與之我軍出蒙

御感矣同十九年辛卯賜武州内首百十六名余

慶長五年唐子開原役得首級捕石田三成長刀飾

大坂兩度役供奉

元和三年己丑五廿六賜 御朱印

長龍園此在郡核田内昔早之御田本
加兵部之令宿屋後將代更之書以之村
子七十之御田有千之百六十之御田
奉此以之可令知病如許

元和三

五月廿六

中條

川原寺

於城州伏見為大御齋頭後以病辭致仕

寛永十三年己卯二月廿四改年七十六壽曰知簡是武刀
此在郡横田邑輪禱寺寺法性院殿三間道二

信雄

川原寺主膳

越前寺

母正親町三条公仲女

妻高木主水正正次養子

實山田十八丈重利女

慶長七年壬寅生

同十八年壬午始許

大神后部屋住為御中性年志歲大坂兩度役供奉

元和二年丙辰出江戸為御使番寛永三年丙寅賜

遺跡千六百十石名寛永九年奉為御書院香燈頭
同十年奉旨四廿二加賜上總七百石後由中住持香燈
同十六年奉旨廿五奉旨三十八奉輪禪寺
与圓德院殿雄守玄英居士

信種 川窪七郎左門 信亮 川窪六左門

信房 川窪齋十郎 無嗣

仕 頼宣卿

信元 川窪權左門 無嗣

信次 武田三左門 川窪

寛永十二年奉旨 柳見

信通 川窪三郎兵衛 了持斷絶

慶安四年奉旨十四新親為
押田殿

信本 川窪八十郎 善左門

神由伊殿親徳院香燈

信貞

川窪新十郎改武田越前守 兵庫頭

母高木正公正以着子

妻本多義作守忠相子

寛永八年辛未生

同十六年己卯十一 強目二千七百石余 為守合

寛文四年甲辰方七 為御書院番頭 同十二年壬戌加

千俵凡賜三千七百石余 同十八日叙諸大夫改改越前守

同廿九日請以 上京改本多武田卿 蜀回而阿部豊後守

傳之自二男可孫川窪氏也 同五年己酉七 拜有臥天

同年八十駿府在番御使 同六年丙午十八 府御禮

同七年丁未純州國元御暇 貞同八年十二 御暇賜

金十枚 同十二年癸丑 同九年九土 御目見

同十年庚戌十二 朔為大御番頭 同十五年大坂在番

御暇 同十六日發江戸 同十七年辛亥八 六飯府御禮

献筒籠銀馬代 同二十三年壬戌二 廿八二條在番御暇

延宝二年甲寅五十五 飯府献筒籠銀馬代

天和二年壬辰四廿一 加叙二千石賜五千七百石

同三年癸巳十九 有 思召御役被召放明

同四年甲子 御免直為七番請

宝永四年丁亥丑 為守合改兵庫頭

同七年庚寅四廿六 改任同八年辛卯三 廿二年壬午八 十 年

輪 瑞峰院殿清嚴隣山人居士

信安

母同

武田忠三郎 與左馬

妻山田十太夫重利女

寛永十年至百生戸

同十六年巳卯方知上總七百石為中幸酒井氏伊予組
同廿一年甲申十一月三日始 御目見 慶安三年庚寅九三
為内丸御出性組内藤出雲守組 万治元年戊戌進物番
寛文七年辛卯十一月八日為山内性組奥頭加三百石
延寶三年乙卯十一月十六日為新御番頭天和二年庚辰四月二日加
秩七百石元禄七年己亥十一月十日為御番頭
為善合同十二年己卯十二月二十五日及年六十七年輪禪寺
号潭月院殿鉄寶道空大居士

女子
母陸田

蔭田八郎左衛門成壽

信

武田

山田十太夫重利子

貞享四年丁卯九月九日
号性應惠見居士

女子

山田十太夫

貞享五年癸卯三月三日
号月總妙秀禪尼

某

元禄二年己酉九月廿九日
号根山心徹伊豆門

信常

武田一學

奥丸門

生戸



元禄 年

為中中性組永新表濃寺組

同十二年辰卯七九跡目千七百名菊門而御老中列坐土屋

相摸寺傳之同寺八三繼自仲禮猷金馬氏

同年十一廿一為中與御番同十六年集二十為御書院

番組頭守保四年己亥四九為新御番頭

同九年辰卯四廿一及年 斬金勝寺

与本然院殿自覺寺性左居士

女子

元禄十二年辰卯八十七及年同寺

三月忌秋先童女

武田

宣永元年辰卯五廿九及年同寺

与道知院殿松月全淨居士

女

母

女子

正徳二年辰卯八十七及年同寺
号貞山童女

信賢

武田刑部

内膳

與左向

實戶田肥前守政峰二男
實母

妻養父信常女

生江戸

享保九年甲辰丑北五跡目千七百名菊門而御老中列坐水野

和泉守傳之為小普請

同 年

為御書院組阿部宗雲守組

同二十年乙卯十朔為同組頭

元文三年庚午二五及年 寺同寺
子元亭院殿利山丁貞右居士

信尹 武田主殿 與左内

書

寶曆七年丁丑七十九及年
寺澤院殿體圓地空齋
再壽秋原主水公雅忌十

生江戶
元文三年丙午五回跡同千七百石
若阿而御老中列坐本多
中務大輔傳之為書信

寛延三年庚子 為元御性組切羽進口等
同四年辛未七十一回 御免為小普請
二枚亦四郎子配
宝曆二年辛酉四十七再為元御性組
明和八年辛卯七十九及年 寺同寺
子收得院殿一空道無右居士

寺保廿一年丙辰正十六及年 寺同寺
子清玉春智三子

山村十郎左内 壽

宝曆二年辛酉 九十年

宝曆五年乙亥九十五及年 寺同寺
子月峯如光禪童

女子
女子
女子
女子



女子
高

木原兵三郎白御守

信房

母

武田度次郎

奥左内

宝曆七年丁丑生
明和八年丁卯十一 跡目千七百石

女子
高
女子
高

明和八年丁卯生

信詮

母

武田與五郎

内膳

奥左衛門

生
寛政五年生
千七百石
内中石九千九百石
外中石七千五百石
九千石
同地生
下総州豊田郡
長柄郎三郎百



上野州足利 三百五十九年
野州赤松 四百九十八年

女子

女子多美作守忠相子

女子

高

承應二年己十九三又
子寒指童子

寛文十年己丑其又
子相顔女童子

信令

女子

武田内膳 伊織 山城守 下野守

善久留島信濃守通清女

明暦元年己丑生



寛文五年乙子始 御見見銀馬代後諸支内病御居
享保三年癸十二六及年六十四并輪禪寺
与聖公初院殿坪外紹乾右居士

通矩

堀田源右衛門
正徳五年乙未二十八馬
堀田源右衛門通右衛門

政

大河内新次郎
宝永三年戊戌八廿一馬
大河内又十郎 着子

信慈

川窪友之助
正徳
川窪友之助
母別腹
方加四馬

信

武田
宝永四年丁亥八十五死
母島信濃守
与江岸智月居士

信喜

武田勝之助
主膳
母田

無事

元禄四年辛未生
宝永五年戊子四十五始 御見見銀馬代同七年度寅
四十六家督五千三百十石外分知四百石於叔父信慈
為喜合同年七十一隱家督御禮献袖太刀馬代全三枚
正徳二年壬辰九廿五及年二十二并輪禪寺
号宗参院殿一應宗鑑居士



信胤

母回

為兄信喜
養子

信胤

實男

專伊東播磨長政崎守女

武田小三郎

刑部

主馬

元禄十一年丙寅生

正徳二年壬辰十二月廿七家跡目五千三百十名為守右

回三年癸巳四朝继目御禮狀御方馬代金三枚

享保六年壬午十二月初病中久保長門守御尋干武田

與左内信常回年十二回差出書謝禮卷物一巻射術

九卷備無鑑書一冊信胤自筆一巻甲陽軍録三録一冊

軍書五冊雲氣書一冊逍遙軒自筆書二冊千鳥十

文字銘回世目上覽早御封印而下蒙上意旨左保

長門身宅傳之同七年壬寅五十九駿府加番同九朝

御暇回廿二日祭送回八年癸卯十五飯府

回十二年丁未五十九為火消役

回廿一年丙辰正十致年二十九壽回寺

号叔照院殿光山玄明古居士

女子

母

宝曆二年壬申正十致
号春相院殿梅岳淨量尼師

信村

武田勝三郎

越前守

母伊東清山入道守

妻堀飛驒守直時女

享保七年壬寅生

同廿二年丙辰四日卯時五十五百十乃為寄名
元文二年己十一日一健目 御目見献銀馬代

延享三年丙寅九十二為中興御中但山吹向
同四年丁卯十二十九叙諸友更改裁前年

寬延二年己九十二奉年四月日見於日光山

大猷公百遍御名各法會御月同三年壬三十五日先御擬賜時服二

初藏同年四十三登足廿四日有同年五十五御禮

同七年壬五十五御禮 同七年壬五十五

若御書院書院同十年庚辰四卯馬

傳信公御初日卯時堀田御禮傳之 御在門而御見光

蒙 喜同十年壬子八日今延平丸改并上河内寺傳

同十二年壬子二十五馬

若居御世間而松平石宗交傳之明和二年乙酉七月二馬

大御書院同三年庚辰在香同年四五登足

同四年丁亥四月八日御同年五御禮同五年壬子五御

為駿河御城代同年九御禮蒙 喜意抄手自賜

御墨守美若間而有賜同十百金是

安永三年甲午三月奉御献御名馬代手廻三十御同七年

御暇同九月若足同七年丙戌二十五奉御同八年九生病

辭為寄名同八年壬子九月九日御同年廿一拜謝

天明元年壬子七月廿年六十拜同寺

与泰嶽院殿天外良冲方居士

女子

柴田丹後守康平妻

女子

滝澤守兵衛通門妻

女子

水野玄蕃勝澄妻 離縁

女子

花房因幡守正城妻

女子

川窪主膳信慈着女

女子

船越三郎四郎景貞妻

女子

川窪主膳信慈着女

女子

明和四年丁亥七十六歳

子實相院殿祐月氏持命

信

武田

宝曆十一年辰辰正月

子春光院殿花山了親

信親

武田久末吉 新十郎 河内守

母堀飛騨守直信子

妻保科越前守正富女 不縁

宝曆三年壬酉生

安永二年甲午五十五歳 御目見献銀馬石

同五年丙申十八歳 為部屋任中奥御小姓

同六年丁酉六十四歳 諸友改河内守

同八年己亥五十九歳 留五千石 改河内守

以後者家相御禮献御木口金馬代

同九年庚子十六以病終焉寄后
 寛政二年庚辰十三十九為寄后肝疾同此年同九年己丑十三終
 寺和二年庚辰五十九為寄后肝疾終焉寄后同三年庚辰三十六
 依病終焉寄后
 五千三百十名 堀子名九千五百名 外子名五千五百名
 丹波州桑原郡之部 三軒谷名 同船所之部 七原名 同何名
 百七十名 同天田郡之部 堀子名 同水島之部 堀子名
 二名 堀子名

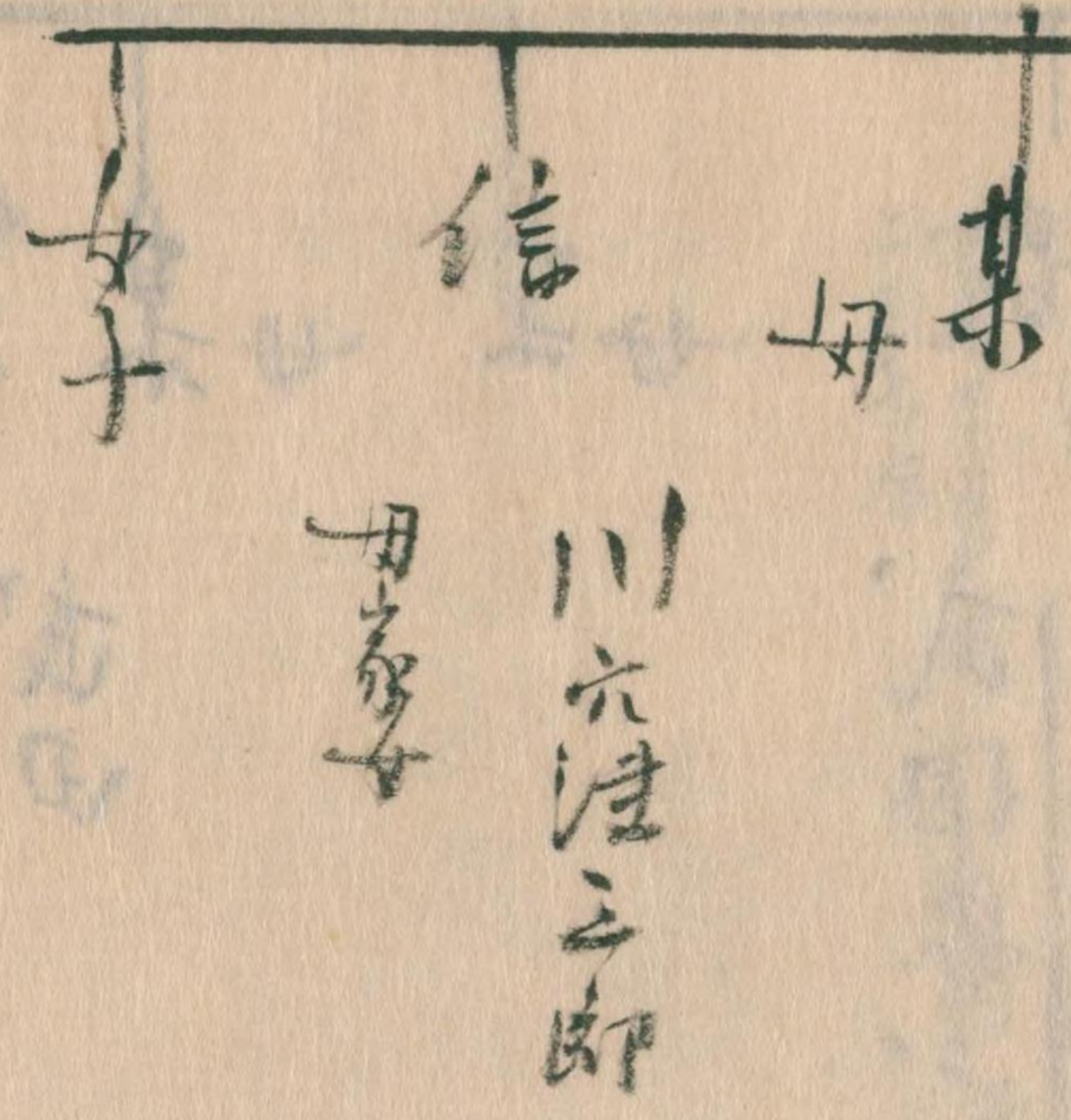
明和元年甲申十一月死
 予指幻院玉顔地珠禪寺

子
 高

某 女
 某 女
 武田
 天明二年壬寅十月廿六日
 予是了院殿江月清葉大寺子
 寛政四年壬子正月
 予智度院春山良辰大寺子

信 女
 武田守之助
 生

寛政八年庚辰九月廿九
子常漢院殿一應流承水子



清和源氏

武田 才國 甲斐 紋菱

甲斐國守武田刑部大輔信昌
男
油川彦八郎

信惠
居甲州油川号油川

妻武田刑部大輔信昌女 可考

信貞
油川播磨守
仕信虎

信守
油川源左衛門
仕信虎

信吉

油川彦三郎

仕信玄

川中島役戦死

信次

油川四郎九郎

仕信玄

天正十一年乙亥長篠役戦死

信貞

油川源兵衛

元龜二年辛未生甲州

天正十年辛酉武田七後奉仕

大神居同十九年辛卯賜三百五十石後奉仕

信徳公大御番寛永三年丙寅存三及年五十六年

富原山長寺

信成

油川市郎兵衛

母

寛永三年丙寅海目三百五十石上總武藏

為大御番坂市正徳同十年辛酉並加二百石合五百五十石

慶安五年春七廿一及年二十九

信以

油川市郎吏

母

寛永十四年丁丑生甲州

承應元年辰卯日五百五十石為中書

貞享四年丁卯六十及年五十一年長寺

寺家慶院殿積山峰善居士

信定

母

油川五郎七

子郎史

改武田氏源兵衛

寺杉平惣七郎兼實子

生江戶

貞享四年丁卯七十一歳目五百五石高橋老中列坐

戸田山城守備之

元禄二年

為中延習者室永四年丁亥十一歳為

御小納戸同方官至二十二年同為善合

為御書院者之受因福老請守保十六年

宝曆三年壬申政年

其同寺之實樹院信凌守忠

居士

信凌

武田五郎史

始源兵衛

母寺杉平惣七郎兼實子

生江戶

宝永六年己丑四六部座任為御中性徳皆川山城守兼賜

三百俵御老中列坐并上河内守備之

享保十六年壬亥十二歳時目五百五石高橋老中列坐

杉平伊豆守備之

宝曆三年壬申四九政年守忠同寺

号家慶院殿横山澤善居士

三浦五郎

信之

三浦五郎

母

為三浦五郎在河内正史
善子

信照

母

武田五郎史

正徳四年甲午生

寛延三年庚午十二北郎座任為御書院番室加下徳寺

銀賜三百俵宝曆三年春七跡目五百貫石

天明二年庚午六月二及年六十九年長毫寺

与信照院殿本覺源光居士

信義

母

武田鉄五郎

源兵衛

善御堂深木亭兵衛義隆子

生

天明二年壬寅九七跡目五百貫石為阿知御老中列坐

松平同防寺傳之為寺書請

同一年為御書院番

同一年為烏進物番

享和二年壬子

信

母

武田辰五郎

生

享和三年庚子十二月五跡目五百貫石

文化二年乙丑四段

信

母

武田知之丞

生江戸

文化二年乙丑二月四日跡目為小普作

五百五十石高上御成 武田多广郎 百五十石上總地生郎

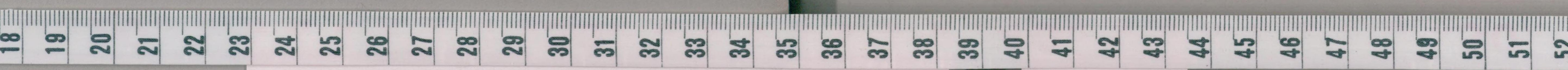
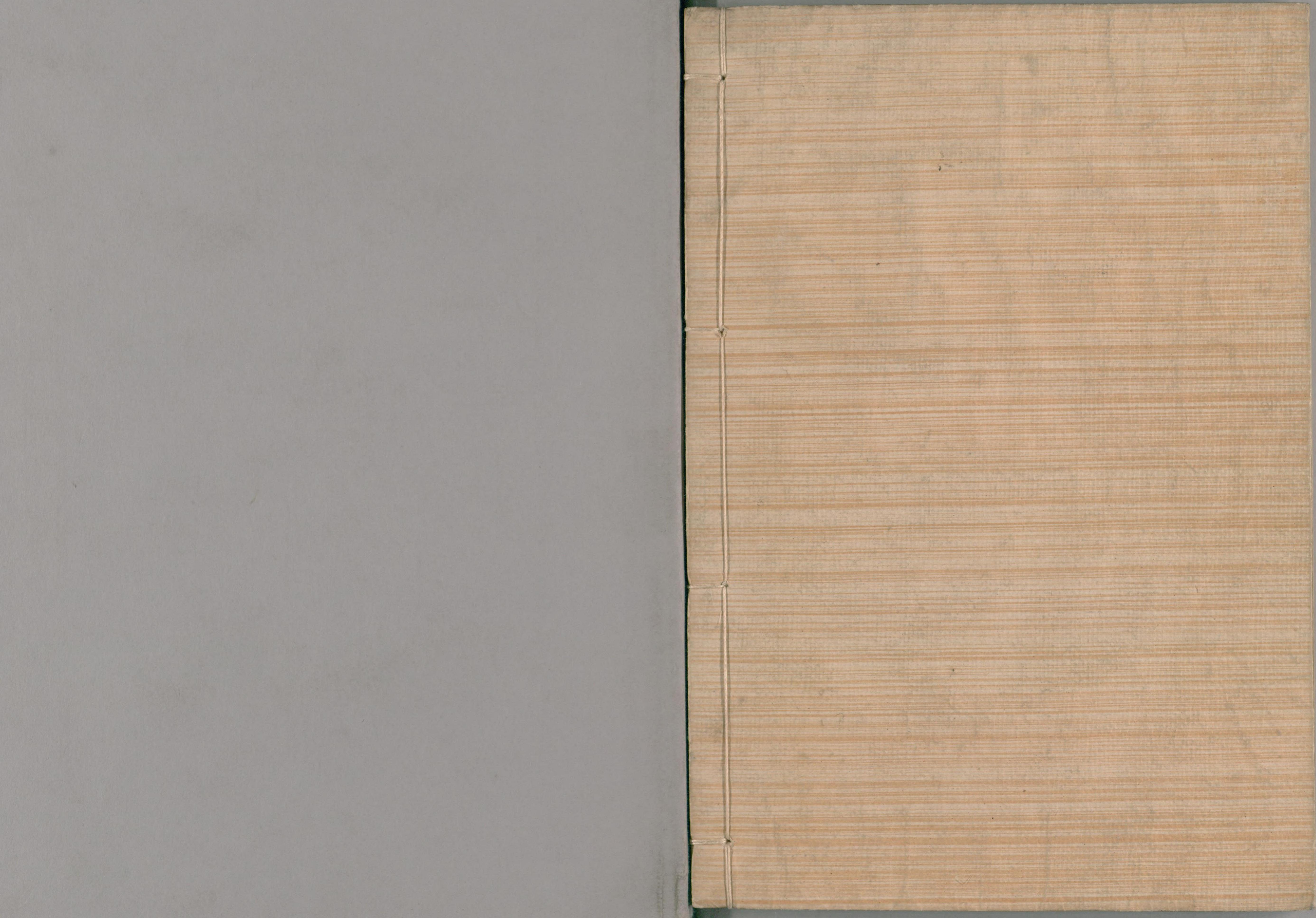
百五十石同武射郎 百五十石下總地生郎 二百石

本丸川富五郎

新兵衛

母同

為本丸川已三郎守長善子



国立国会図書館 タイトル『本朝武家諸姓分脈系図』 請求記号 838-116

ガラス使用