

1421

104

明治四十參年度

岡山縣水產試驗場業務報告

明治四十四年度 岡山縣水產試驗場業務報告

岡山縣水產試驗場

目次

試驗	鯉兒養成及配布	一三
鯉兒囑托養成及配布	一五	
親鯉養成及配布	一七	
鯉兒囑托養成及配布	二六	
淡水養魚委託模範試驗	三二	
牡蠣養殖試驗	三六	
車蝦養殖試驗	三八	
海苔移殖試驗	四〇	
つなし漁業試驗	五三	
重要水產生物漁業調査		

明治 45. 5. 22 寄贈

海洋觀測……………六五

一、實地傳習

養鯉傳習……………八四

一、講話及指導

明治四十年 岡山縣水產試驗場業務報告

試驗之部

鯉兒養成及配布

本年度產卵發生當時、氣候概シテ平穩ニシテ晴雨寒暖ノ變化劇烈ナラズ概テ順調ナリ
 シ爲メ外界ノ刺撃ヲ感受シ易キ孵化季ニ於テモ風避ケ其他ノ保護ヲ要セス極メテ安全
 ニ經過シタリ及飼育池ハ魚類虫類ノ害敵ヲ驅除シ尤モ意ヲ餌虫ノ發生ニ努メシガ施肥
 能ク其度ニ適ヒ著シキ蕃殖ヲ遂ゲシニ因リ放養後稚仔ノ發育迅速ニ良好ノ成績ヲ得タ
 リ即チ親魚池ハ日當宜キ池邊ニ於テ古蔴竹木ヲ以テ水面上屋根形ニ覆ヒテ施シ或ハ池
 底ヲ浚渫シテ水深ヲ高ムル等防寒準備ヲ了シテ親魚ヲ越年セシメ四月二日雌雄ヲ分養
 シ引續キ体力養成ノ爲メ特種餌料ヲ給與セリ而シテ全十四日ヨリ全廿五日ニ至ル間ニ
 於テ魚巢ノ調製ニ餌虫ノ發生ニ採卵及養成ニ關スル一斑ノ設備ヲ調ヘ親魚ハ雌平均五
 百隻ノモノ拾八尾雄平均三百隻ノモノ參拾五尾ヲ使用シ五月十日ヨリ全十二日ノ間卵
 數約貳拾萬ヲ採卵シ全二十日孵化仔約八十萬尾ヲ飼育池六ヶ所ニ分養セリ其結果使用

鯉兒養成及配布

水面三百六十二坪ニ對シ体長七八分以上二寸以下ノ鯉兒約六十萬尾ヲ得タリ

本年度鯉兒配附ニ關シテハ三十一年度規程ノ改正ト共ニ本場獎勵ノ結果請求者中ニモ
經驗上先棲生物ノ食害ヲ避ケ且ツ脫魚防止容易ナルノ点ニ於テ配附當初ノ稚魚ハ一度
害敵少キ稻田ニ飼育スルノ最モ有利ナルヲ認メ放養地目ノ如何ヲ問ハス一先ツ稻田養
鯉ヲ實行シ体長四五寸以上ニ達セシメ處理スルモノ漸次其數ヲ増加シツ、アリテ概シ
テ成蹊ノ見ルベキモノアリ而シテ請求者ノ提出ハ期限ヲ六月十日ト定メ一般ニ公示シ
汎ク之レガ請求ヲ徵シタリ然レトモ書類ノ延着セルモノ及規程ニ副ハサルモノ等ヲ除
キ採用シタル件數百二十一件ニシテ之レヲ細別スレハ郡市農會十村農會八十七町村長
二團體二十一學校一トス其請求尾數ハ百廿七萬四千五百七十尾ニシテ分配率ハ之レヲ
前年度ニ倣ヒ別ニ適當ノ標準ヲ定メ配附數ヲ制定セリ而シテ本場ニ遠隔セル勝田英田
若田久米眞庭阿哲上房吉備川上後月諸郡ノ配附ハ前年來開始ニ係ル鯉兒囑托養成所ノ
委任區域ニ屬スルヲ以テ本場直接ノ配附ハ之レヲ除ク縣下一圓ニ對シ鯉兒五十七萬九
千二百四十尾ヲ六月十九日ヨリ七月十八日ノ間ニ悉ク運搬配附セリ以下尙ホ參考ノ爲
メ仔細ニ説明セハ左ノ如シ

親魚

一系統 東京深川區千田町服部倉次郎飼育ノ元信州種

二雌雄數 雌拾八尾 雄三十五尾

三各体長重量

雌体長 一尺七寸余 体量 八百匁 二尾

同 一尺五寸余 同 六百匁 四尾

同 一尺四寸 同 四百廿匁 十二尾

但シ使用尾數拾八尾ニシテ此重量九貫四十匁

雄体長 一尺四寸 体量 四百匁 八尾

同 一尺三寸 同 三百匁 十一尾

同 一尺二寸五分 同 二百五十匁 十六尾

但シ使用尾數三十五尾ニシテ此重量十貫五百匁

四年齡

雌 二尾 八年生

同 四尾 六年生

同 十二尾 雄 八尾 四年生

鯉兒養成及配布

雄 廿七尾 三年生

五産卵池ニ移スマテノ飼育法

場地ハ殆ソト降雪ヲ見ス嚴冬マダ堅氷ヲ結ハス縣下中斯ク溫暖ノ位置ニアルヲ以テ親池ハ普通池即チ水深三四尺ニテ從テ別ニ育水深キ圍池特設ノ要ナク往々稚兒池ヲ浚漂シ利用スルコトアリ唯防寒ノ準備トシテ前記ノ如ク日當良キ方面即チ池邊ノ南受ケニ風避ノ覆ヒヲ作り越年セシム爾シテ春期温暖ナルニ從ヒ餌食スル頃ヲ圖リ初メテ雌雄ヲ分養シテ特ニ体力ヲ養成シ生殖物ノ發達ヲ完全ナラシムル爲メ專ラ水温ト食欲ノ昂進ニ努メ親魚ノ下腹非常ニ膨大シテ水上ニ飛躍シ或ハ水面ニ浮上回游スル等特種動作ノ尤モ旺盛ニシテ生殖時期ニ達スルヲ俟チ産卵池ニ移スモノトス今飼育中ニ係ル餌料ノ種類及分量ヲ舉クレハ左ノ如シ

四月中ノ投餌量 生介二斗八升 蠶蛹 九升

麥粉糠 一斗二升

五月中ノ投餌量 生介二斗五升 蠶蛹 六升

麥粉糠 九升

産卵孵化

一着卵ノ材料其分量

魚巢ノ材料ハ楊柳根聚藻(きんぎよ)も棕梠皮(ひ)か(げ)か(づ)ら等種々アリ今試ニ各特長ヲ舉クレハ就中楊柳根ハ盤錯セル毛根ノ櫛梳材料ノ煮洗等其宜シキヲ得ハ採卵孵化ノ成績上間然スル處ナク棕梠皮ハ前者ノ手數ト効果ヲ畧ホ等フシ能ク拾數年ノ使用ニ堪ヘ得ヘキモ價貴クシテ失費多キ不利アリ(ひ)か(げ)か(づ)らハ適宜切斷結束セハ直チニ使用シ得ヘク輕便ニ成績モ亦良好ナリ次ニ聚藻ノ如キハ(ひ)か(げ)か(づ)ら同様殆ソト採收ノ儘利用シ得ルモ往々害虫卵子ノ附着セルコトアリ且ツ晩産ノ場合使用セハ質脆弱ノ爲メ莖葉ノ腐朽速カニシテ水质ヲ害スルコトナシトセス之等材料ノ撰擇ニ就テハ産卵時期ノ遲速又材料採收ノ難易等ニ依リ取捨スヘキモノニシテ本場本年度ニ於テハ專ラ楊柳根ヲ採收シ其使用數量ハ乾燥重量約十貫拾握ツ、チ一房トシタルモノ十五房トス

二産卵時

産卵池ニ移シタル日時 産卵セシ日時

第一回 五月十日午後一時 五月十日自午前五時至全十時

第二回 五月十一日自午前六時至全十時

鯉兒養成及配布

三卵數 約百二十萬粒

第一回 約八十萬粒

第二回 約四十萬粒

四孵化時

第一回自五月十三日午前十一時至全十四日午後三時

第二回自五月十四日午前十時 至全十五日午後五時

五孵化百分率 百分中六十七強

第一回卵數八十萬 六十萬

第二回卵數四十萬 二十萬

六產卵孵化時期中ノ氣象

採卵孵化氣象表

月 日	時 間	天 候	氣 温	水 温	產卵池 孵化池	風 向	風 力	雨 量	比 重	記 事
五月九日	午前十時	晴	三〇、〇	二二、七		北西	一		一、〇〇〇	親魚ヲ産卵池ニ移ス
	午後二時	晴	二六、一	二三、五		南西	一			
	全六時	晴	一九、二	二〇、三		南東	一			

月 日	時 間	天 候	氣 温	水 温	風 向	風 力	雨 量	比 重	記 事
五月十日	午前十時	曇	二〇、五	二〇、八	南東	三		一、〇〇一	第一回採卵ヲ爲ス
	午後二時	雨	二〇、五	二二、六	南東	一	二、五		
	全六時	雨	一八、五	二二、五	南	一			
五月十一日	午前十時	曇	二二、二	一九、〇	北西	一		一、〇〇一	第二回採卵ス
	午後二時	曇	二二、〇	二二、〇	北西	二			
	全六時	晴	二二、〇	二二、六	北西	四	二、二		
五月十二日	午前十時	晴	二五、五	二一、〇	北東	一		一、〇〇一	
	午後二時	晴	二七、〇	二二、二	北西	〇			
	全六時	晴	二四、二	二四、八	北	〇			
五月十三日	午前十時	曇	一九、二	二二、〇	南東	一		一、〇〇〇	第一回孵化ヲ開始ス
	午後二時	雨	一八、八	二三、五	南東	二	一、〇		
	全六時	雨	一八、〇	二二、五	南東	〇	一、〇		
五月十四日	午前十時	曇	一六、三	一九、二	西	五		一、〇〇〇	第一回孵化ヲ終了シ第二回開始ス
	午後二時	晴	二三、八	二三、三	北西	四			
	全六時	全	二二、五	二三、〇	西	三			
五月十五日	午前十時	曇	一七、〇	二〇、五	南西	二		一、〇〇〇	第二回分孵化ヲ終了ス
	午後二時	全	一九、二	二三、〇	南西	一			
	全六時	全	一八、〇	二二、二	南	一			

鯉兒養成及配布

七産卵後親魚ノ飼育餌料

五月中投餌	生介貳斗	蠶蛹一斗六升	麥粉糠一斗四升
六月中投餌	生介四斗	蠶蛹二斗二升	麥粉糠二斗
七月中投餌	生介四斗五升	蠶蛹二斗二升	麥粉糠二斗
八月中投餌	生介三斗	蠶蛹二斗五升	麥粉糠二斗
九月中投餌	生介二斗五升	蠶蛹二斗	麥粉糠二斗
十月中投餌	生介二斗	蠶蛹一斗	麥粉糠一斗五升
十一月十日中午止ス	生介一斗	蠶蛹三升	麥粉糠五升

鯉兒養成

孵化池ノ水質ハ稚仔飼育ノ場合ト異リ有機物ヲ含有セザル極メテ清澄ナル軟水ヲ可トス故ニ淡水中ニハ有機物ハ素ヨリ往々害虫ノ幼虫其他各種卵子ノ混スルヲ以テ育水ハ引用前一應之レヲ濾下スルノ要アリ且ツ孵化池ノ準備早キニ失スレハ往々害虫ノ襲來スルモノナレハ産卵一二日前注入スルヲ適當トシ大抵親魚ノ合併ト同時引用スルヲ例トセリ又卵子ノ氣象上ノ抵抗力ハ孵化池ノ水深ニ關係スルコト多大ニシテ一尺以内ノ水深ヲ普通トスレトモ本場ハ特ニ卵子ノ安全ヲ圖ル爲メ常ニ一尺四五寸

ノ水深ヲ保存セシメタリ而シテ卵子ハ一坪約六七萬ト定メ魚巢ノ位置ハ常ニ育水ノ中層ニアラシメ且ツ厚薄ナク平等ニ並列シ日光ト温度トチ一様ニ感受セシムルコト、シ而シテ魚巢ト稚仔ノ浮游ヲ俟テ之レヲ除去シ又餌料ハ鯉兒ノ臍囊消失シ全部ノ魚仔餌料ヲ求メテ活動スルニ至リ卵黄ノ溶液(鶏卵ヲ煮熟シ其卵黄ヲ水ニ溶解セシメ乳白色トナシタルモノ)及「ミチンゴ」ノ幼仔ヲ給シ數日間飼育ヲ繼續シタル後悉ク他ノ飼育池ニ放養セリ而シテ其飼育池ハ豫メ稚兒當初ノ餌料タル「ミチンゴ」ヲ養成ニ努メテシリシニ依リ放養當時恰モ非常ノ蕃殖ヲ極メ水色爲メニ赤變セルノ觀アリテ餌料豐富ナリシ爲メ魚苗ノ發育完全ニシテ体力完全ナリシ而シテ補助餌料トシテハ体長五六分ノ當時ヨリ「糸ミ」及「ズ」一名「アカユ」ヲ細切粉碎シタルヲ給シ稍成長スルニ從ヒ全体ノ儘若クハ煮熟シタル麥粉糠ヲ之レニ混和投餌セリ殊ニ飼育中ハ育水ノ腐敗セザル限リ只管餌料ノ充實ヲ計リシカ成長迅速ニシテ佳良ノ發育ヲ遂ケ得タリ而シテ稚仔ノ分養ハ養池ノ狹隘ヲ感スルト同時体長六七分及一寸内外ノ時期ニ於テ二回之レヲ決行セリ

天然餌料ノ發生及其程度

餌虫發生ノ豊凶ハ直接鯉兒養成數ノ多少ヲ意味スヘキモノニシテ稚仔養成上關係最

鯉兒養成及配布

モ大ナリ其養成方法ニ就テハ四月十二日池水ノ乾涸ト同時全十七日マテノ間ニ於テ池面十坪ニ對シ人糞三荷弱ノ割合ニテ池面三百六十二坪ニ對シ百十一荷ヲ撒入シ尙ホ補足肥料トシテ牛馬糞百十七貫油粕十貫安母尼亞拾貫ヲ使用シタリ而シテ施肥一日後淡水五寸許ヲ注入シ約二週日ヲ經テ水色ノ變化スルニ從ヒ更ニ五六寸ヲ増水シ爾後一週日ノ間二回母虫ヲ放流シテミヤンコノ蕃殖ヲ促シタリ而シテ微細生物ノ蕃殖ハ當初植物性生物ニ始マリ漸次動物性生物ニ及ヒ遂ニミヤンコノ蕃殖ヲ見ルニ至ル要スルニ施肥ニ依リミヤンコノ食餌タル有機物ヲ無限ニ發生セシメミヤンコノ蕃殖ヲ見ルニ至ルヲ見ルニ至ル故ニミヤンコノ發生ノ如何ハ食餌タル有機物ノ蕃殖如何ニ起因スルモノニシテ鯉兒放養當時即チ五月十九日ヨリ全二十五日マテノ間ハ恰モミヤンコノ大繁殖盛期ニシテ池水一斗ノ水量ニ對シ生物殘滓ノ量ハ二十四 c. m. ヨリ五十 c. m. ノ割合ナリ

二 使用池ノ種類及面積

種類	水	深	面積	摘	要
産卵池	二尺五寸		四十九坪	親鯉兼用	
孵化池	一尺四寸		二十坪	專用	

親池	三尺五寸	二十六坪	飼育池兼用
全	三尺五寸	二十六坪	全
飼育池	二尺五寸	八十五坪	專用
全	二尺五寸	百十五坪	全
全	二尺五寸	百十坪	全

三 飼育池放流及取揚月日

放流月日	取揚月日
第一回 五月二十日	自六月十九日至七月十八日
第二回 五月二十日	自六月廿五日至七月十八日

四 飼育中ノ投餌種類及數量

種類	數量
鷄卵	十個
糸ミ、ズ	八石五升
蠶蛹	三石五斗
麥粕	一斗五升

鯉兒養成及配布

麥粉糠 二石二斗

五養成魚ノ大サ及數量

飼育池三百六十四坪ニ對シ孵化後約一週日ノ稚仔約八十尾ヲ放流シ結果左ノ如シ

體長	尾數
七八分以上	二八六七五五尾
一寸以上	二五六六九五尾
一寸三分以上	四六七三〇尾
一寸五分以上	六三六〇尾

魚兒運搬及配付

一 運搬法

鯉兒ノ運搬ハ五重及二重ノ稚兒ヲ擔桶ニ依リ瀛車便ノ外人肩ニ依リ一郡一ヶ所若クハ二ヶ所ノ位置ヲ定メ六月十九日ヨリ七月十八日ニ至ル三十日間運搬配付セリ

二 配附後ノ飼育

總テ池沼溝渠等ノ水界ニ於テハ魚類虫類等先棲生物ノ共棲セルモノ甚カラスシテ其各自生物ハ自体ノ生活ヲ維持スル爲メ絶ヘス相互ノ間弱肉強食ノ弊最モ劇烈ナ

ルモノナレハ如何ニ多數ノ稚魚ヲ放養スルモ忽チ餌食セラレ歩減甚シク到底收利ヲ見ルコト難シ故ニ鯉魚當初ノモノハ假令目的ノ池沼利用ニアルモノト雖トモ比較的安全ナル稻田飼育ヲ行ヒ體長四五寸ニ達シ他魚ノ食害ヲ免カル、ノ程度ニ及ントテ全然池沼ニ放養スルカ或ハ稻田養鯉ヲ續行スルヲ有利トスヘキモノニシテ又溜池其他ノ利用ニ於テモ粗目ノ竹簀若クハ金網ニヨリ脫魚防止シ得ルノ便アリ現今請求者ノ大部分ハ尙ホ池沼飼育ニアリト雖トモ配附當年ハ概チ秋期落水後マテ稻田ニ飼育セラル、ニ至レリ

鯉兒囑托養成及配布

本場淡水養魚事業ノ普通發展ヲ計ル爲メ之レヲ鯉兒運搬ノ難易ト經濟上ノ得失トニ鑑ミ場地ヨリ縣下一般ノ請求ニ應スルノ不便不利ナルヲ認メ前年度既ニ鯉兒養成配附囑托方法ヲ設ケ便宜上適地ニ居住セル傳習生其他ニ對シ豫メ配附尾數及配附區域ヲ命令シ配附セル魚數ト體長ニ應シテ補償ヲ支給スルコト、シ本場ノ指揮監督ノ下ニ養池ノ準備ニ親魚ノ撰擇ニ稚魚ノ養成ニ從事セシメタリ然ルニ成績頗ル良好ニシテ配附ノ魚兒尤モ健全ニ併セテ運搬費ヲ節約シ得マリシニ依リ本年度更ニ範圍ヲ擴張シ從來ノ外阿

鯉兒囑托養成及配布

昔郡熊谷村眞庭郡久世町後月郡西江原村ノ三ヶ所ヲ増加シ前年同様ノ方法ニ依リ囑托命令セシガ最寄十一郡ニ對シ鯉兒四十五萬余尾ヲ配附シ豫期ノ目的ヲ遂行シ得タリ殊ニ本事業ニ依リ本場ハ案ヨリ請求者ニ於テモ魚苗授受ニ用フル經費ト時日ヲ節スルノミナラス魚苗供給受托者ヲシテ漸次獨力經營セシメ得ヘキ階梯トモナリ斯業獎勵上一層之レカ便益ヲ確認セリ

鯉兒配附郡市別表

郡市名	放養反別	請求尾數	配附尾數
岡山市	1,000	1,000	1,000
御津郡	1,500	20,000	30,000
赤磐郡	78,000	67,000	57,000
和氣郡	155,000	114,500	111,500
上島郡	78,300	67,000	57,000
兒島郡	22,000	6,500	58,000
都窪郡	2,000	105,000	72,000
淺田郡	58,101	52,000	55,000
小田郡	110,001	92,000	55,000

親鯉養成及配布

郡市名	放養反別	請求尾數	配附尾數
後月郡	107,900	75,000	51,000
吉備郡	155,000	68,500	60,000
上房郡	105,000	105,000	82,000
川上郡	15,000	18,000	10,000
阿哲郡	51,000	59,000	50,000
眞庭郡	51,500	71,500	101,500
苦田郡	65,000	68,000	62,000
勝田郡	159,500	78,000	55,000
英田郡	5,500	3,000	11,000
久米郡	2,000	22,000	37,000
合計	1,000,000	1,175,000	1,012,000

軌近養魚思想ノ普通發展ニ伴ヒ親魚ノ需用モ亦著シク増進シ來リシヲ以テ本場ハ可成之等ノ志望ヲ完フシ魚苗配附ト共ニ縣下ノ魚種改良ノ爲メ毎年同一方法ヲ反復繼承セリ即チ養池四百十六坪ヲ充用シ從來ノ親鯉九十五尾ヲ育養スル外體質最モ優良ナル三十九年及四十年生体量平均四百匁ノモノ百十二尾ヲ併養シ尙ホ將來ノ準備用トシテ四十

親鯉養成及配布

二年生中ヨリ体量五十以上ヲ有シ形態共ニ優秀ナル百五十尾ヲ撰拔養成セリ而シテ當飼育中ハ酷暑育水充實ナラス多少ノ困難ニ遭遇セリト雖トモ經過概シテ良好ニシテ投餌ハ蠶蛹八十五貫生介二十三石七斗麥糠十五石ヲ給シ成長調査ノ結果四五年生ノモノ体量平均六百匁内外二年生ハ平均百五十匁ニ達セリ
 本年度親魚拂下請求ハ本場囑托鯉兒養成所ノ外個人經營者ヲ合シ勝田郡二苦田郡一眞庭郡一阿哲郡一赤磐郡一邑久郡一上道郡ニ全村内ニケ所都窪郡一淺口郡一後月郡一ノ十二ヶ所ニ對シ体長一尺二三寸及体量四百匁以上ノモノ雌魚六十三尾雄魚九十尾ヲ撰別シ數日間活洲内ニ馴養シ左表ノ通配附セリ

講求者町村名	講求數	雌魚		雄魚		摘	要
		拂下	尾數	拂下	尾數		
勝田郡湯郷村	八		四		四	自家及村農會用	
全勝田村	七		三		四	全	
苦田郡郷村	三		一		二	本場囑托養成用	
眞庭郡久世町	三		一		二	全	
阿哲郡熊谷村	八		九		九	自家及村農會用	
赤磐郡布都美村	三		三		三	自家及郡農會用	
邑久郡朝日村	八		三		五	自家及郡農會用	

都窪郡庄村	講求數	雌魚		雄魚		摘	要
		拂下	尾數	拂下	尾數		
淺口郡船穂村	六		二		四	自家及村農會用	
後月郡西江原村	九		三		六	全	
上道郡九蟠村	三		九		一	本場囑托養成用	
合計	一五三		六三		九〇	自家及村農會用	

鯉鯪養殖試驗

本試驗ハ鯉鯪ノ三種及鯉ノ二種混養ノニニ分チ二ケ年收納ヲ目的トシ共ニ同一年限ノ下ニ比較對照スヘキ前年度來ノ繼續事業ニシテ專ラ經濟ノ得失ヲ試驗セシ爲メ前者ハ六百四十坪ヲ後者ハ五百六十坪ノ養池ヲ充用セリ而シテ其供用池ハ當初池水ノ干涸ヲ行ヒ池底ノ洗淨等諸般ノ放養準備ヲ了シ既ニ前年度ニ於テ三種池ハ鯉二年生体量二十匁ノモノ二坪ニ尾ノ割合ニテ三百二十尾鯉二年生体量三十匁内外ノモノ一坪一尾ノ割合ニテ六百四十尾鯉兒三匁乃至四匁ノモノ一坪五十匁ノ割合ニテ三十二貫ヲ放養シ二種池ハ鯉一年生体長一寸余ノモノ一坪八尾ノ割合ニテ四千四百八十尾鯉一年生体長一寸二分ノモノ一坪二尾ノ割合ニテ一千二百二十尾ヲ放養セリ内三種池ニ於テ鯉十貫鯉二十貫又二種池ニ於テ鯉二十貫ノ間引キヲ施シ引續キ試驗ヲ開始セリ

鯉鯪養殖試驗

一 飼育池ノ概要

養魚池ハ海岸ニ接スル粘土ノ地層ニシテ池邊ハ土留板ヲ繞ラシ水壓ニ耐ヘ得ヘキ構造ヲ有ス各池ノ水深四尺内外ニシテ注排口各一個ツ、ヲ具ヘ育水ハ之レヲ上流貯水場ニ仰キ又其排除ハ干潮時排水溝ヲ經テ吐出スルモノトス

種類	水深	坪數	摘要
三種池	四〇	六四〇	鯰鯉ノ混養ヲ目的トシ堤上開板ヲ施セリ 鯰鯉ノ混養ヲ目的トシ堤上別ニ設備ナシ
二種池	四〇	三四〇	

二 飼育開始月日及放養魚ノ大サ及數量

四月二日投餌ヲ始ム

試驗開始當時ノ放養魚一覽表

養池	坪數	魚名	放		養		魚		摘要
			體長	體量	尾數	全池	尾數	放養	
三種池	六四〇坪	鯰鯉	五、八	二〇	〇、五	一〇	三、〇〇	六、〇〇	體長體量ハ拾五尾平均ニ據ル
			六、五	三〇	一、〇	三〇	六、〇〇	一九、〇〇	
			八、〇	五	五	五	三、〇〇		

二種池	魚名	體長	體量	尾數	全池	尾數	放養	魚	摘要
五六〇坪	鯰鯉	一、〇	一、〇	一、〇	四、四八〇	一、二〇〇			全

三 餌料給餌法並ニ數量

餌料ハ蠶蛹米麥糠ノ煮熟シタル動植物質混合物ニシテ毎朝一回一般ニ之レヲ投餌スル外三種池ニ於ケル鯰魚ノ補足餌料トシテ池邊數箇所ニ粗目ノ竹簀ヲ建設シテ二三坪ツ、ノ小區ヲ劃シ介類蠶蛹ノ特別餌料ヲ給與セリ而シテ本年度投餌ハ四月二日ヨリ十一月五日ニ至ル間三種池ハ介類二十一石七斗八升蠶蛹二十一貫麥糠十八石三斗四升ヲ二種池ハ介類三石二升蠶蛹三十八貫二百匁麥糠三十四石一斗二升ニシテ更ニ之レヲ細別スレハ約左ノ如シ

三種池投餌表

月	別	介	類	蠶	蛹	麥	糠
四	月		一、〇		一、〇		〇、八
五	月		二、一		二、一		一、〇
六	月		三、二		三、二		一、一
七	月		四、三		四、三		一、二

鯰鯉養殖試驗

八		九		十		計	
月	別	介	類	蠶	蛹	麥	糠
八	月		5,050		5,300		5,100
九	月		5,500		5,110		5,250
十	月		5,050		5,100		5,110
計			15,600		15,510		15,460

二種池投餌表

四		五		六		七		八		九		十		計	
月	別	介	類	蠶	蛹	麥	糠	介	類	蠶	蛹	麥	糠	介	類
四	月		0,110		1,200		1,200		0,110		1,200		1,200		0,110
五	月		0,510		5,500		5,500		0,510		5,500		5,500		0,510
六	月		0,420		6,250		6,250		0,420		6,250		6,250		0,420
七	月		0,550		8,950		8,950		0,550		8,950		8,950		0,550
八	月		0,200		7,650		7,650		0,200		7,650		7,650		0,200
九	月		0,500		5,750		5,750		0,500		5,750		5,750		0,500
十	月		0,510		5,800		5,800		0,510		5,800		5,800		0,510
計			5,010		58,100		58,100		5,010		58,100		58,100		5,010

四 成長度ト生産量

各池養魚ノ成長程度ヲ表示スレハ左ノ如シ
三種池成長調査表

魚種	増肉量	体長	前年度		本年度	
			放養當時十月三十一日	四月三十日	五月三十一日	六月三十一日
鯉	増肉量	体長	100	110	110	120
鰻	増肉量	体長	110	120	120	130
鯉	増肉量	体長	120	130	130	140

二種池混養飼料表

魚種	体長	前年度		本年度	
		放養當時十月三十一日	四月三十一日	五月三十一日	六月三十一日
鯉	体長	10	11	11	12
鰻	体長	11	12	12	13

鯉鰻養殖試験

鯉	増肉量	体長	体量	増肉量
	11.0	22.0	2.0	
	10.0	16.0	5.0	
	18.0	35.5	1.8	
	25.0	42.2	2.5	
	37.0	51.1	3.7	
	53.0	61.0	5.3	
	67.0	73.5	6.7	
	77.5	81.0	7.7	
	80.0	81.2	8.0	
	105.0	81.2	8.0	
	78.0			

本事業ハ前年度ニ於テハ夏期早天打續キ育水ノ缺乏ヲ來シ且ツ海水浸透ノ結果漸次
 斃魚ヲ生シ月餘ノ間給餌ヲ廢スル等養魚上非常ノ障害ヲ蒙リシモ本年度ニ於テハ夏
 秋ヲ通シ氣候稍ヤ順調ナリシ爲メ別ニ著シキ困難ヲ感ゼズ比較的良好ノ成績ヲ得タ
 リ而シテ之レガ試験ノ結果ハ三月下旬池水排除其他ノ方法ニ依リ生産調査ヲ終了セ
 シガ前年度放養當時ヨリ以後ニ於テ中途賣却其他ノ爲メ採捕シタル數量ヲ合シ計上
 スルトキハ三種池ニ於テハ鱒六十三貫二百匁鯉百二十四貫七百六十匁鰻九十八貫五
 百匁ヲ又二種池ニ於テハ鱒百四十一貫三百四十匁鯉三十二貫九百三十六匁ノ割合ナ
 リ今各池別ニ生産ヲ一括スルトキハ前者ハ魚肉二百八十五貫九百四十匁ニシテ一坪
 當四五六匁ヲ二種池ハ百七十二貫四百匁ニシテ一坪當三百十一匁ニ相當セリ

五 生産ト放餌ノ關係並ニ其收支經濟

生産及投餌ノ關係ハ養魚經濟上最も重要ノ問題ニ屬シ之等ノ尙ホ不明ノ事實多ク幾
 多ノ調査研究ヲ要スルモノトス而シテ本試験ノ成績ニ就テハ繼續事業ニ屬スルヲ以
 テ其結果ヲ通算縷述セシニ單三種池ハ二才鱒六貫四百匁此尾數三百二十尾二才鯉十
 九貫二百匁此尾數六百四十尾鰻兒三十二貫此尾數九千余尾此魚苗總量計五十七貫六
 百匁ヲ放流シ餌料ハ介類三十二石米蝦一石二斗四升蠶蛹四十五貫八百匁麥糠三十二
 石七斗ヲ消費シ鱒六十三貫二百匁鯉百二十四貫七百六十匁鰻九十八貫五百八十匁ヲ
 得此魚肉生産總量二百八十六貫五百四十匁ニシテ此増肉量二百二十八貫九百四十匁
 ニ相當シ二種池ハ當才鱒一貫百二十匁此尾數四千四百八十尾當才鯉一貫百二十匁此
 尾數一千二百二十尾此魚苗總量二貫二百四十匁ヲ放流シ餌料ハ介類三石二升蠶蛹五十
 四貫二百匁麥糠五十石一斗二升ヲ消費シ鱒百四十一貫九百匁此魚肉生産
 總量百七十三貫九百匁ニシテ此増肉量百七十一貫六百六十匁ニ相當ス而シテ其成肉
 増量一貫匁ニ對シ之レニ要シタル餌料ノ消費率ハ前者ハ介類一斗三升九合八勺米蝦五
 合四勺強蠶蛹二百匁強麥糠一斗四升二合八勺強後者ハ介類二升六合強蠶蛹三百十七
 匁強麥糠二斗九升三合八勺強ノ割合ナリ又之レヲ一坪當増肉量對投餌量ニ就テ對照
 スルトキハ三種池ハ介類五升米蝦一合九勺六蠶蛹七十一匁五麥糠五升一合強ヲ消費
 シテ魚肉四百四十六匁ヲ得二種池ハ介類五合三勺弱蠶蛹九十六匁七麥糠八升九合五

ヲ消費シテ魚肉三百十一匁ヲ得タル計算ナリ
 尙ホ叙上二者比較ヲ明瞭ナラシムル爲メ魚苗餌料等生産材料並ニ生産上ニ對スル收
 支ヲ擧グレバ(下表參照三種池ハ魚苗費七拾九圓參拾六錢餌料費貳百五拾九圓參拾五
 錢九厘石炭費六圓九拾壹錢貳厘計金參百四拾五圓六拾參錢壹厘ヲ支出シ生産收入四
 百六拾參圓九拾八錢四厘ニシテ差引利益百拾八圓參拾五錢參厘此一坪當拾八錢四厘
 ヲ又二種池ハ魚苗費貳圓八拾錢餌料費百拾四圓拾參錢貳厘石炭費七圓四拾八錢八厘
 計金百貳拾四圓四拾貳錢ヲ支出シ生産收入百七拾四圓貳拾七錢六厘ニシテ差引收益
 四拾九圓八拾五錢六厘此一坪當八錢九厘ヲ獲得セリ而シテ各一ヶ年ノ一坪當ハ前者
 ハ九錢貳厘ニ後者ハ四錢五厘ニ相當セリ然レハ三種池ニ於テ對一坪四錢七厘ノ增收
 ナ見ルベク増肉量ニ於テモ亦二種池ニ比シ一割六分以上ノ增收アリテ鰻魚混養ノ利
 益ヲ説明シ得タリ

支出比較表

種類	種一		種二		摘要
	數量	單價	數量	單價	
鰻	1,130	1,500	6,800	0,800	本表ハ計算總テ一ヶ年 トス又表中ノ單價ハ當
鯉	1,130	0,100	12,100	1,100	
池	1,680	1,110	6,800	0,800	
池	1,680	1,110	12,100	1,100	
格	1,680	1,110	6,800	0,800	
格	1,680	1,110	12,100	1,100	

收支比較表

養池名	坪數	差		引	一坪當	摘要
		支	入			
二種池	5,200	11,280,000	1,770,270	49,856	0,89	前表ノ例ニ據ル
三種池	6,000	3,450,000	4,630,980	118,553	1,85	
計						
鰻	5,200	0,600	1,810	3,210	5,200	時ノ見積ニ據ルモノニ
介	5,200	0,600	1,810	3,210	5,200	シテ同種中單價ノ異ナ
米	5,200	0,600	1,810	3,210	5,200	ルハ大小ニ依リ價格ニ
蠶	5,200	0,600	1,810	3,210	5,200	高低アルヲ以テナリ
麥	5,200	0,600	1,810	3,210	5,200	
石	5,200	0,600	1,810	3,210	5,200	
炭	5,200	0,600	1,810	3,210	5,200	

本試驗中ハ氣象其他ノ障害ニ依リ完全ニ初期ノ目的ヲ遂行シ能ハザリシト雖トモ幸ニ
 其大要誤ラザルヲ得タリ而シテ今後尙ホ經濟ニ關スル幾多ノ試驗ヲ積ミ當路者ノ參考
 ニ資セント欲ス

淡水養魚委託模範試驗

二十六

本事業ハ本年度ノ創設ニ屬シ前年ノ繼續事業トシテ一面鯉兒配附事業ノ發展ニ伴ヒ縣下無數曠大ノ水域ヲ有スル池沼稻田ノ利用ヲシテ完全ナラシムル爲メ汎ク當該養魚ノ模範ヲ示スニアリテ和氣郡香登村大ケ池及上道郡平島村浦間新田ノ二ヶ所ヲトシ前者ヲ溜池養魚ニ後者ヲ共同稻田養魚ノ二トシ共ニ鯉魚ノ放養ヲ主トシ本場ヨリ養魚ニ伴フ經費ノ幾分ヲ補償シ左記條件ニ依リ和氣郡香登村長友光鶴治及上道郡平島村大字浦間共同養魚組合長松本武明ニ命シ明治四十三年五月試驗ヲ開始セリ利用地其他ノ概要ヲ舉クレハ左ノ如シ

試驗委託條件

- 一 利用區域ハ何郡何村大字所在個所名溜池養魚區域ハ和氣郡香登村大字大内所在大ケ池及附近養鯉ニ適切ナル水田トシ共同稻田養鯉區域ハ上道郡平島村大字浦間沖新田全部トスチ充ツルコト
- 二 叙上利用地ノ構造其他ノ設備ハ本場ノ指揮ニ從ヒ受托者ニ於テ負擔スルコト
- 三 試驗ハ明治四十三年之レヲ施行シ鯉兒若干尾溜池養魚ハ鯉兒七萬尾ヲ稻田養魚ハ五萬尾以上ヲ放養スルコト

但レ体長三寸以上ノ場合ハ其數ヲ減スルコトヲ得

- 四 養魚場監視養魚夫役其他一切ノ費用ハ受托者ニ於テ負擔ノコト
 - 五 養魚方法及其販賣方ハ總テ本縣水產試驗場ノ指揮ヲ俟テ之レヲ行フコト
 - 六 養魚販賣收入ハ受托者ノ所得トスルコト
 - 七 本縣水產試驗場ハ囑托費トシテ其設備ノ整頓ヲ認メタル上金若干溜池ニ對シテハ七拾圓稻田ニ對シテハ五拾圓ヲ交附スルコト
 - 八 受托者團體ニ於テ本事業ニ關スル經營方法及經費ニ關スル決議ヲ爲シタル場合ハ其旨本場ニ報告スルコト
 - 九 受托者ハ養魚ニ關スル日誌及收支簿ヲ備ヘ本場ノ檢閲ヲ經ルコト
 - 十 前記各項ニ違背シタルトキハ當該交附金ノ返納ヲ命スルコトアルヘシ
- 以上

溜池養魚試驗

本試驗ノ利用池ハ和氣郡ノ西南部國道ニ沿ヘル伊部香登ノ二村ニ介在シ片上灣ヲ距ル西南約一里和氣郡ノ東方二里弱ノ間ニアリ北ハ稜々タル熊山山脈ヲ負ヒ南ハ邑久郡ヘ

淡水養魚委託模範試驗

二十七

聯續セル小山脈ニ接シ東西ノ二面開放セリ池形ハ其東西ニ延ヒ幅百二十間長六百間水深六七尺乃至一丈二三尺ニ及ビ面積約十八町歩ヲ有ス水源ハ主トシテ熊山ノ深谷ニ發スルヲ以テ育水充實四時干涸ノ虞ナク地方有數ノ灌溉養池タリ底質ハ池邊ノ一小部ヲ除ク外青白ノ粘土層ニ屬シ池面ハ終日日常良ク且ツ山麓高丘多少ノ耕地ヲ有シ微細生物ノ發生豊富ナラザルニアラズト雖ドモ池中ハ概テ硬質ナル笹藻蝦藻ハシむツを草其他ノ水草一大繁殖ヲ爲シ就中夏秋ノ候ニ於テハ殆ソド水面一帯ヲ覆フニ至ル此池ノ棲息魚族ニ就テハ從來鮪鯉鯰鰻其他ノ數種ヲ産シタレドモ近時ハ總テ生産ヲ見ズ放任セシガ明治四十二年秋季池水ノ干涸ヲ行ヒタル結果鮪鯉ノ二種ヲ主トシ魚肉總額約五百貫内外ヲ得タリ

本池ハ斯ク地勢温暖ニ且ツ育水ニ富ミ夏期水深六七尺ヲ下ラズ廣潤ナル水面ヲ有シ尤モ養魚ニ適セルニ拘ラズ其生産ノ僅少ナルハ魚類相互ノ生存競争ニ起因スル外水草ノ繁殖ニ依リ池水面ハ大部ヲ占領シ魚族ノ游泳ヲ妨グ其棲所益々狹隘ナラシメ或ハ池底ノ養分ヲ吸收シ天然餌料ノ繁殖ヲ妨害シ或ハ池面ニ於ケル太陽ノ熱度ト光線ヲ遮リ水质ヲ清冷ナラシメ魚類ノ發達ヲ阻害スルモノタルヲ信ズ故ニ試驗ハ左記方法ニ依リ叙上ノ障害ヲ根本的ニ驅除シ併セテ一方優良種ヲ移植シテ其目的ヲ遂行センコトヲ期セ

- 一 試驗供用ノ魚苗ハ可成他魚ノ食害ヲ避ケ得ベキ自衛力ヲ有スルモノヲ採用シ生物相互ノ弱肉強食ノ弊ヲ矯メ一面脱魚ノ防備ヲ容易ナラシメ放養魚類ノ歩滅ヲ防止スルコト
- 二 鯉ノ如キ水生植物ヲ餌食スベキ魚苗ノ多數ヲ放養シ絶ヘズ水草ノ蕃殖ヲ自然ニ阻害セシムルト同時可成人工ノ手段ヲ加ヘ之レガ絶滅ヲ期シ養池固有ノ生産ヲ恢復セシムルコト
- 三 養池ニ於ケル有害ノ魚族ノ驅除方法ヲ講ズル外埴土ノ堆積豫防ノ爲メ時々池水ノ排泄ヲ行ヒ生産力ヲ維持シ其増收ヲ圖ルコト
- 四 養池ハ可成餌料的生物ノ蕃殖ヲ圖リ主トシテ天然餌料ニ依リ其生産ヲ増收セシメントスルモノニシテ専ラ粗穀的養魚試驗ヲ行ヒ以テ天與ノ生産ヲ完フスルコト

利用池ハ灌溉水ヲ扱フベキ口徑一尺餘ノ蜂ノ子一及剩水ヲ排除スベキ深三尺幅四尺排水溝一深三尺幅一丈二尺ノ排水溝一又深四尺幅六尺ノ注水溝一ノ吐出口ヲ有シ明治四十三年九月十日池水ノ干涸ヲ行ヒ魚類其他ノ害敵ノ採捕ハ素ヨリ尤モ水草ノ拔採ニ努メ且ツ池内ノ設備トシテハ各注排水口ニ於テ金網若クハ竹簀ヲ施シ魚類ノ脱出ヲ防止セ

リ而シテ魚苗ハ春季本場親鯉ノ系統ヲ有スル体長一寸内外ノ鯉兒七萬尾ヲ稻田二町歩及養池一町歩ニ放養シ出水其他ノ障害ニ依リ非常ノ步減ヲ生ゼシ結果九月二十日体長三四寸以上ニ達シタルモノ五千尾ヲ放養セリ本試験ノ成績ニ就テハ累年ノ施設ヲ俟ツニアラザレバ確知シ難シト雖ドモ放養後ノ經過良好ニシテ翌年三月末日ノ調査ノ結果ヲ示セバ体長約四五寸乃至六七寸ニ達セリ

共同稻田養鯉試驗

本試験稻田ノ位置ハ備前中央南部瀬戸驛南方一里弱ノ間ニアリ北東山脈丘阜ヲ控ヘ西北ハ開設セル平野ニシテ往古ノ新開地タリ就中本地ハ最モ低落セル個所ニシテ海濱ヲ距ル約六里海拔四五尺ニ過ギズ排水殊ニ不便ニシテ耕地整理上容易ニ實行シ難ク周囲ハ高キ堤防及井手水路ヲ繞ラシ面積約七十町歩ヲ有スル一廓ニシテ其内部ハ十八町歩弱ノ二毛アリテ中央ナル四十町ノ一毛地及十二町歩ノ筋堀溝渠ヲ圍繞セリ其區域ノ中央ヲ南北ニ貫通セル溝渠ノ南端ニ一小樋門ヲ有シ僅カニ冷水ヲ吐出スルニ過ギズ爲メニ降雨一度至レハ忽チ畦畔ヲ没シ宛然湖水ノ觀アリ眞ニ自然ノ養魚池タリ而シテ土地ノ生産ニ就テハ稻田ノ施肥ハ豆粕ヲ專用シ普通一反歩ニ對シ平均約三枚ヲ消費シ米收七俵内外ニ相當シ此總收穫約九百八十石内外トシ筋堀ニ於ケル魚類生産ハ古來放流ス

ル等ノコトナク全ク天然ニ放任シ冬期換堀スルニ過ギズ殊ニ夏期ハ各種ノ水草ノ蕃殖ヲ極メ水面全部ヲ覆フニ至ル而シテ其種類ヲ擧グレバ鮒鯉ぎぎはる鰻鯉等ノ各種ニシテ採捕數量三百貫内外トス

本利用地亦叙上溜池ノ場合ト同様魚類相互ノ生存競争及水草ノ蕃殖ノ障害トニ依リ固有ノ生産ヲ退去セシ處樹トセス故ニ試験ハ前者ト同一方法ニ依リ生産ノ向上ヲ計ルト同時尙左記ノ方針ヲ併セ施行セリ

一共同の大規模ノ稻田利用ニ依リ個人的事業ニ於テ失費ヲ幾程マテニ節約シ得ルヤ
二個人的事業ニ於ケル位置ノ撰定ハ最モ勾配ヲ有シ排水利便ノ個所ニアリト雖ドモ本試験ノ撰定ハ全ク之レ反スルニ依リ二者利用上ノ優劣及其程度

本地域ハ所在地浦間居民ノ所有ニ屬シ特ニ部民ノ共同事業トシ營施セシメ前試験同様食用魚養ノ目的ニ依リ着手セシムルコトトシ四十二年二月各筋堀溝渠ノ排水ニ從事シ除草及魚類ノ採捕ニ努メ周邊八個ノ排水土管及一個ノ排水樋門ニ對シ各細目ノ金網柵戸ヲ裝置セリ而シテ試験ニ供用セル鯉兒ハ尤モ良種ノ系統ヲ有スル体長一寸内外ノモノ五萬尾ヲ二毛地水田ニ放チ体長三四寸内外ニ達スルヲ俟テ七月十八日鯉兒四萬一千三百五十五尾ヲ採捕シ更ニ之レヲ全區域ニ放養セリ而シテ魚類ハ秋末稻田干涸後各筋

堀中ニ成育シ冬期ヲ越年スルモノトス本事業ノ成績如何ハ試験終了ノ日ヲ俟テ四十四年三月末ノ成長調査ニ於テハ体長平均六七寸ニ達シ經過頗ル良好ニシテ本場初心ヲ完フシ得ベキヲ確認セリ

牡蠣養殖試験

本試験ハ前年ニ繼續シ一ハ和氣郡片上町地先片上灣ニ於テ地方在來種ノ養殖方法ヲ試験スルモノト一ハ兒島灣内ニ於テ佐賀縣ヨリ移殖セル住ノ江牡蠣ト稱スル別種ニ就テ其適否ヲ試験スルトノ二様ニ係ルヲ以テ便宜上左ニ分記スベシ

一片上灣養殖

前掲ノ如ク本試験ハ數年ニ亘リ施行ノ結果其採苗地トシテ適當ナルヲ確メ得タルモ育成地トシテモ同様ナルヤ否ハ前年ノ試験ニ在リテハ寧ロ反對ノ結果ヲ示シタルヲ以テ本年度ハ更ニ撒布ノ區域ヲ變更シ片上地先距岸凡百間ノ地一町歩ヲ劃シテ育成場ニ充テタリ同場ノ狀態左ノ如シ

底質砂泥沖合ニ至リ漸次泥質ヲ加フ

比重普通一〇一八ニシテ降雨ノ稀少ナル時ハ一〇二一ニ及ビ之ニ反シ數日降雨ノ

時ハ殆ソド淡水ニ等シ

〔潮流潮流ハ灣澳ナルヲ以テ極メテ緩漫ナリ潮汐ノ際五尺大潮時ノ干潮ニハ全部露出シ小潮時同水深二尺内外トス

如上ノ撒場ニ於テ四十三年十一月上旬二年生牡蠣十五石ヲ撒布セリ斯ノ如クニシテ越テ翌年三月取揚ゲヨリ而シテ其内容ヲ檢スルニ前年ト同ク肉質ノ充實十分ナラズシテ直チニ食用トシテ販賣スルニハ聊カ不適ノ感アリシヲ以テ取揚後更ニ兒島灣ニ移シテ内容ノ充否ヲ試ミタリ要スルニ片上灣澳ニ於テハ採苗地トシテ適當ナルハ前年之來ヲ確メタルモ育成地トシテ不適ナルハ數回ノ試験ニ於テ明確ナリ其理由ハ主トシテ潮流ノ遲緩ニシテ從テ食餌ノ供給不足ノ結果ナルガ如シ何トナレバ撒付ノ散疎ナル部分ハ之ヲ密集ノ部分ニ比シテ内肉稍充實セルヲ以テモ亦一証ト爲スニ足ル然レドモ之ガ爲ニ比較的擴大ナル育成場ヲ要シ且之ガ保管ノ勞ヲ加フルハ恐ラク營業上ノ爲シ能ハザル所ナルヲ以テ寧ロ最初ヨリ採苗場トシテ經營スルノ得策ナルヲ信ズ

二兒島灣養殖

本試験ハ一昨年及昨年度ニ於テ九州有明海ヨリ移殖セシ牡蠣ノ成育狀態ニ就テ研究ヲ重ヌルト併セテ其稚介蕃殖ニ關シテ試験ヲ施行スルモノニ係リ其移殖介成育ノ經過ヲ

牡蠣養殖試験

舉グレバ左表ノ如ク極メテ適順ノ發育ヲ遂グルハ疑フヘカテザルヲ認ム即チ五月十七日ニ移殖親介ヲ測定セシニ左表ノ如シ

第一表 撒付場ニ就テ大小畧平均セル十個ヲ摘採シテ檢定セシモノトス

牡蠣種別	殼長		成長度		巾		成長度		重量
	舊	現	舊	現	舊	現	舊	現	
一	六、二	七、七	一、五	三、六	五、五	一、九	一、六	一、六	一、六
二	五、七	五、七	二、〇	二、二	四、〇	一、八	一、八	一、八	一、八
三	五、七	五、〇	一、三	二、八	四、三	一、五	一、五	一、五	一、五
四	五、八	四、五	、七	二、〇	四、三	、八	、八	、八	、八
五	五、二	五、六	、四	一、八	四、三	一、〇	一、〇	一、〇	一、〇
六	五、五	五、九	、四	二、二	四、三	、五	、五	、五	、五
七	四、〇	五、〇	一、〇	二、七	四、三	一、六	一、六	一、六	一、六
八	五、七	五、二	一、五	二、五	四、三	一、八	一、八	一、八	一、八
九	五、八	五、五	一、七	二、八	四、三	一、五	一、五	一、五	一、五
十	五、九	五、一	一、二	二、五	三、九	一、四	一、四	一、四	一、四
平均									

備考 殼長及殼巾ノ舊ハ移殖當時ノ生成線ヲ指シ現ハ現在ノ殼大トス

第二表

牡蠣符号	全量	殼量	生肉量及水分		肉量
			量	煮熟モ	
一	一六五、〇	一一一、〇	五四、〇	一八、二	一八、二
二	八五、〇	五八、〇	二八、〇	一〇、〇	一〇、〇
三	九七、〇	六七、〇	三〇、〇	一五、二	一五、二
四	三八、〇	二四、〇	一四、〇	四、一	四、一
五	三二、〇	一九、二	一八、八	五、八	五、八
六	三三、〇	二七、〇	六、〇	三、五	三、五
七	一〇〇、〇	七五、〇	二七、〇	一〇、八	一〇、八
八	九六、〇	六六、〇	三三、〇	一五、〇	一五、〇
九	八二、〇	五六、〇	二六、〇	一〇、〇	一〇、〇
十	五八、〇	四二、〇	一六、〇	八、〇	八、〇
平均	七八、五	五四、三	二四、五	一〇、〇	一〇、〇

又稚介蕃殖トシテハ五月中旬ニ於テ其撒付區域ニ接シテ稚介付着材トシテ煉瓦三千枚及普通瓦千七百枚ニ石灰ヲ塗抹シ泥中ニ陥没ヲ防グガ爲メ竹材ニテ柵ヲ構ヒ之ヲ並列セリ斯ノ如クシテ十月上旬ニ至リ点々稚介ノ着生ヲ認メ平均殼長七分強巾六分強ヲ示セリ

之ヲ要スルニ兒島灣ニ於ケル住ノ江牡蠣ノ移殖ハ其成績可良ナルハ已ニ疑ヲ容レザルモ尙ホ同種ノ採苗方法ハ次年ヲ待ツテ更ニ明ニスル所アルベシ

車蝦養殖試驗

本試驗ハ前年度ニ繼續シ前年ノ成績ニ鑑ミ邑久郡朝日村宇正義ノ鹹水養魚池ノ一部分ニ適當ノ設備ヲ加ヒ之ヲ施行セリ其養池構造ハ巾五間長十間面積五十坪ニシテ水面上ニ尺ノ堤防ヲ以テ之ヲ他ノ養池ト區別シ注水樋門二ヶ所排水樋門一ヶ所ヲ設ケ池水深サ一尺五寸許池底ハ厚サ五六寸ニ細砂ヲ撒布セリ池水ノ比重一〇一八トス以上ノ設備ヲ了ヘ九月二十日ヨリ二十四日ニ至ル間ニ於テ稚蝦五千八百二十四尾ヲ放養セリ其種蝦ハ兒島灣内九幡沖合ヨリ笹ヶ瀬川口ニ至ル沙底ノ淺海ニ於テ漁獲セシモノニ係リ距離遠カラザル爲メ運搬途中ノ斃死ハ極メテ少數ナリキ放養後ノ餌料ハ灣内所産ノ雜魚仔(つなしひらぐち)ノ仔魚及び類等ノ生魚若クハ煮干品ニシテ一日一回午後五六時ノ間ニ投與ス其量約一回一升トス(其夕刻ニ投餌スルハ蝦ハ晝間ハ砂中ニ潜伏シ夜間ハ游行シテ同時ニ餌料ヲ攝取スルヲ以テナリ)越テ十一月一日池底ノ細砂更ニ平均二寸ヲ撒加ス蓋冬季棲息ノ必要ニ出ヅ且投餌ハ同月中旬後ハ蝦ハ砂中ニ潜伏シ餌料ヲ攝取セザ

ルヲ認メ之ヲ休止セリ

斯クテ十二月二十九日及一月廿九日ノ二回ニ二千三百餘尾ヲ採捕賣却シ約二千尾ヲ殘留蓄養セシガ一月下旬ニ至リ其過半ハ斃死セリ蓋越年蓄養池トシテハ水深砂深共ニ淺キニ失シタルモノナルヲ經驗セリ

其蓄養期間ニ検査セシ成長表左ノ如シ

月 日	体 長	体 量	摘 要
九月廿五日	大ノ分 平均 三寸 小ノ分 平均 一寸	二匁六分 一匁強	大ハ五十尾平均 小ハ百尾平均
十月十五日	大ノ分 平均 三寸五分 小ノ分 平均 一寸五分	二匁八分強 一匁五分	
十一月廿五日	大ノ分 平均 三寸八分 小ノ分 平均 一寸八分	三匁五分強 一匁九分強	
一月一日	大ノ分 平均 三寸九分強 小ノ分 平均 二寸	三匁七分 二匁強	放養當時ニ比シ体長ニ於テ約九分体 量一匁強ヲ増加ス

元來本試驗ノ目的ハ一時ノ蓄養ニ止ラズシテ極メテ稚少ノモノヲ放養シ完全ニ其成育ヲ遂グシメ之ガ收支ヲ實示スルニ在リシモ附近ニ於テ稚蝦ノ採捕ハ從來漁業者ノ無經驗ニ屬スルヲ以テ其棲息漁場ヲ探索スルニ時日ヲ要シ漸ク前記ノ如ク秋季ニ及ビ成育

車蝦養殖試驗

セシ種蝦ヲ放養セシヲ以テ直チニ冬季ニ入り其成長ノ最盛期ヲ逸シタルヲ以テ施設當
初ノ事情已ヲ得ザルニ出タルノミ然レドモ尙ホ幾分ノ成長ヲ認メ且飼養中大故ナク試
賣ノ尾數ニ對シテハ優ニ收支ノ償フテ餘アルヲ認メタリ且冬季ノ蓄養ハ本年ノ成績ニ
依リ更ニ設備ノ變更ヲ要スルヲ以テ次年ニ於テ水深其他ノ改善ヲ加ヒ以テ試驗ノ完全
ヲ期セントス

海苔移植試驗

本試驗ハ前年度ニ繼續シ上道郡沖田村地先ニ於ル採種適地ヲ研究スルト同時ニ其採苗
ヲ淺口郡連島村近海ニ移植シ該地ノ海苔成育ニ適スルヤ否ヲ確ルルノ目的ヲ以テ之ヲ
施行セリ

右海苔着生ニ要スル粗朶藻ハ十月十五日ヨリ同十七日ニ至ル三日間ニ於テ三千株ヲ建
植セリ其位置ハ沖田沖合高島ノ北面ノ干潟及北東面俗稱ツアリニシテ水深干潮三尺内
外比重一、〇二〇滿潮時トス斯クテ十一月下旬ニ至リ點々着生ヲ認メ十二月中旬ニ至リ
三分内外ニ發育シ十二月下旬ニ至リ一寸弱ニ成育セリ
移植ハ二月七日ヨリ同十一日ノ間ニ海苔着生ノ筈ヲ淺口郡連島村ニ運搬建植ナ了ヘ其

位置ハ同村龜島ノ西南距岸約十町高梁東川ノ溇ニ當リ水深干潮時一尺比重一、〇〇五乃
至一、〇一五干潮時ヲ示セリ越テ二月十二日ヨリ三月上旬ニ至ルノ間採收抄製ニ從事シ
テ茲ニ試驗ヲ結了セリ

今其成績ヲ第一築建設期ハ前年ノ經驗ニ據リ十月中旬ニ於テセシモ尙ホ一潮十五日許
ヲ遅レタルモノ、如シ即チ畧同一位置ニ於ル他ノ早期建設築ハ着生稍稀疎ナリシヲ以
テナリ又位置ハ稍灣奥ニ失セルヤノ感アリ即チ尙ホ東部灣口ニ近ク外海ノ潮流ニ接シ
從テ比重高キ區域ヲ採種適地ト認メタリ更ニ移植地ニ就テハ元來海面廣漠ニシテ淺洲
遠ク出テ潮ノ干滿ニ從ヒ比重及干出ノ差著シキヲ以テ從來數回ノ探究モ尙ホ適否ノ確
定ニ苦ム所ニシテ今回ノ位置之ヲ前年ノ位置ニ比スレバ比較的淡水量ハ多キモ前掲ノ
如ク干滿潮時ノ差甚シク或ハ淡ニ失シ或ハ鹹ニ失シ極メテ適當ノ潮時少キノ憾アリ故
ニ其生長ハ稍佳良ナルモ色澤ノ如キ優品ト認メ難シトス例外トスベキハ本年秋冬季降
雨極メテ稀レニシテ採苗地ニ於テ已ニ色澤生長共ニ劣リシヲ以テ從テ移植後尙
ホ其影響ヲ繼承スルヲ免レザリキ

以上ヲ要スルニ海苔採苗區域トシテハ沖田村沖合以東ヲ以テ適當トシ筈ノ建設ハ九月
下旬乃至十月上旬ノ間ヲ最良トスベク又移植地トシテハ連島村沖合中最モ淡水流派ニ

接近スル部分ヲ撰定スルノ必要ヲ確認スルヲ得タリ

つふし漁業試験

本試験ハ主トシテ本縣漁民ノ朝鮮ニ移住セルモノニ對シ適當ノ漁業ヲ授與スルノ目的ヲ以テ計劃スルモノニ係レリ即チ該移住漁民ハ三月中旬ヨリ六月下旬若クハ十月下旬頃迄ハ主トシテ延細漁ニ從事スルモノニシテ餌料トシテハつななしヲ主用ス然カモつなしハ本縣移住地附近ニ多シ故チ以テ餌料供給ヲ豊富ナラシムルト共ニ相當ノ收利アルベキヲ豫想シテつなし施刺網ヲ調製シ漁船四隻漁夫十二人ヲ具シ給料ハ網船二隻ハ一日各參拾錢手船二隻ハ一日各拾五錢トシ漁夫ハ一日貳拾錢宛ノ外漁獲物ノ八割ヲ配當スルコト、シタリ四月十六日右備入レテ了シ十七日出帆五月二日根據地ナル慶尙南道龍南郡岡山村ニ着シ全五日ヨリ七月十二日ニ亘リテ出漁シタリ此全日數八十八日ノ内往途及網干其他ニテ不就業四十一日出漁日數四十七日此間事故ノ爲メ沖合ニテ休業セシモノ二十二日就業日子僅カニ二十五日ニシテ水上總高ハ金貳拾四圓九拾八錢五厘ニ過ギズ斯ク寡漁ナリシハハつななしノ成長遲緩ニシテ豫定ノ網目ニ適合セザリシトハ一般ノつなしニ見ルガ如キ敏活性ナシ驅魚ノ効ナキトニ因セシガ如シ然ルニ魚ノ成長ニ伴ヒ網目モ適合スベク又魚ノ性行モ幾分革マルベキヲ想像シ秋季ニ於テ囑托試験ヲ爲スコト、シ此條件トシテハ漁具ヲ貸與シ漁船漁夫ヲ提供セシメ漁獲物ハ全部受託人ニ交付スルコト等ニシテ漁船二隻漁夫八人ヲ以テ就業シ十月十七日ヨリ十一月廿六日迄出漁セリ右日數四十一日ノ内時化其他ニテ休業セシモノ七日故ニ就業日數ハ三十四日ニシテ其漁獲高ハ金拾貳圓拾錢ニ過ギズ抑つなしハ氣候ノ寒冷ニ伴ヒ群集スベキモノナレドモ其魚群ニ遭遇スルコトノ少ナカリシト魚体ノ豫想外ニ肥大シ却テ網目ニ合ハザルトニ基因セリ如上ノ狀況ノ評ニ本試験ハ奏効ヲ得ザリシモ上述ノ經驗ニヨリテ得タル所ヲ斟酌シ次年度ニ於テハ猶本試験ヲ繼續執行セントス其漁具構造及漁業日誌左ノ如シ

長ニ伴ヒ網目モ適合スベク又魚ノ性行モ幾分革マルベキヲ想像シ秋季ニ於テ囑托試験ヲ爲スコト、シ此條件トシテハ漁具ヲ貸與シ漁船漁夫ヲ提供セシメ漁獲物ハ全部受託人ニ交付スルコト等ニシテ漁船二隻漁夫八人ヲ以テ就業シ十月十七日ヨリ十一月廿六日迄出漁セリ右日數四十一日ノ内時化其他ニテ休業セシモノ七日故ニ就業日數ハ三十四日ニシテ其漁獲高ハ金拾貳圓拾錢ニ過ギズ抑つなしハ氣候ノ寒冷ニ伴ヒ群集スベキモノナレドモ其魚群ニ遭遇スルコトノ少ナカリシト魚体ノ豫想外ニ肥大シ却テ網目ニ合ハザルトニ基因セリ如上ノ狀況ノ評ニ本試験ハ奏効ヲ得ザリシモ上述ノ經驗ニヨリテ得タル所ヲ斟酌シ次年度ニ於テハ猶本試験ヲ繼續執行セントス其漁具構造及漁業日誌左ノ如シ

漁具構造

漁具ハ圍網中立網ノ二ヨリ成リ圍網ハ又分レテだぶ荒目胴網ノ三部ヨリ成ル

一圍網

だぶ綿糸三十二手三子片撚蛙股編七節五合目五十掛長六十尋切縱縫十四反ノモノ一切及全八節目五十掛長六十尋切縱縫十四反ノモノ一切
荒目綿糸二十手二子撚十子本目編三寸四分目六掛長五十尋切縱縫十四反ノモノ二切

つなし漁業試験

胴網綿糸二十手三子片撚蛙股編七節七合目四十掛長五十尋切縱縱十四反ノモノ横縱十四反トシ以上一切

浮子桐長五寸巾二寸厚一寸ノ平形ノモノ一尋ニ五個ヲ附ス

浮子綱麻三子撚徑三分ノモノ二條

沈子鉛重量十二匁ノモノ一尋ニ付三個半

沈子綱麻三子撚徑三分ノモノ一條

目通シ綿糸徑一分ノモノ浮沈子部共各一條

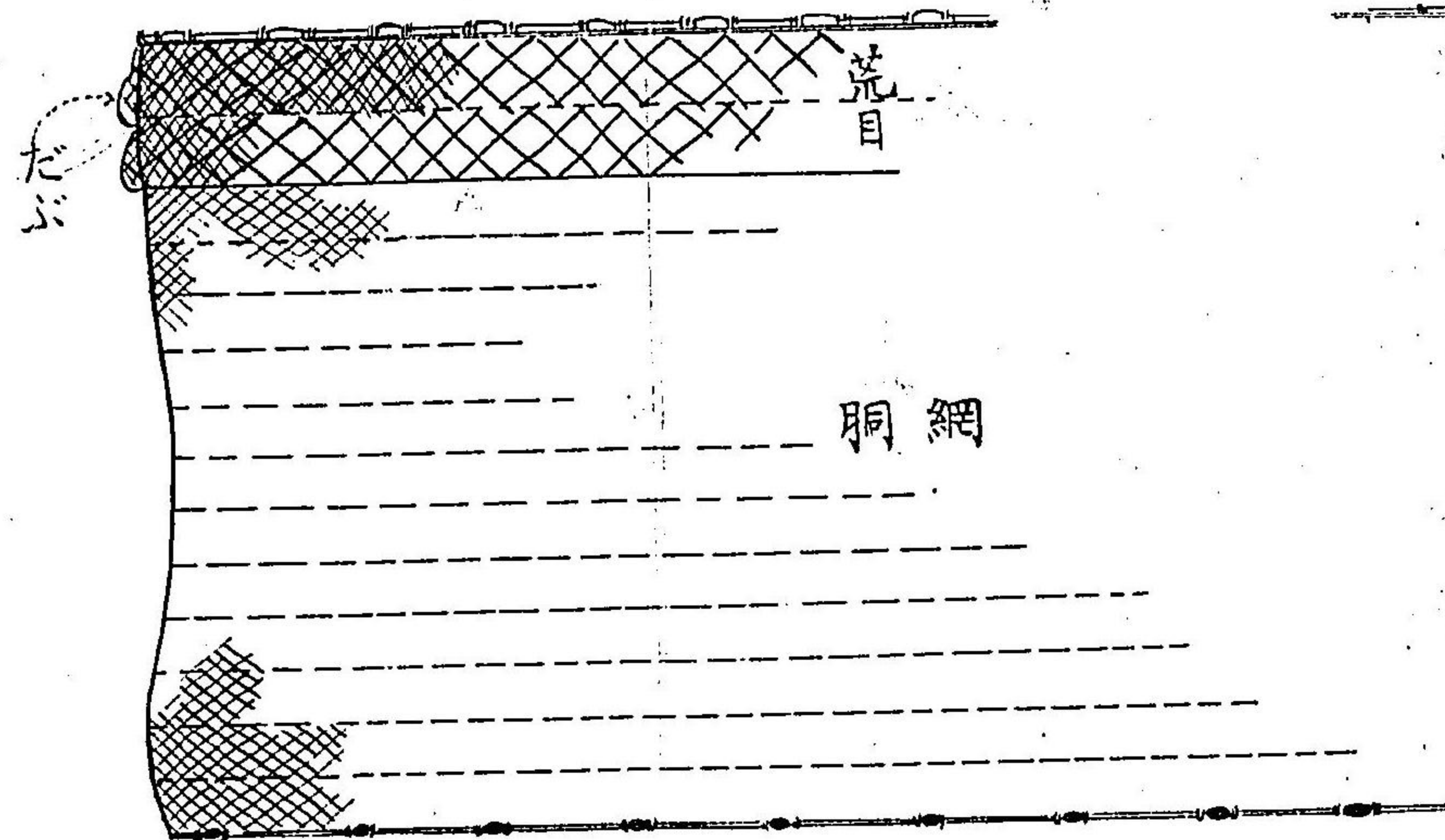
染網ハ椎皮煎汁ニテ三回染

仕立

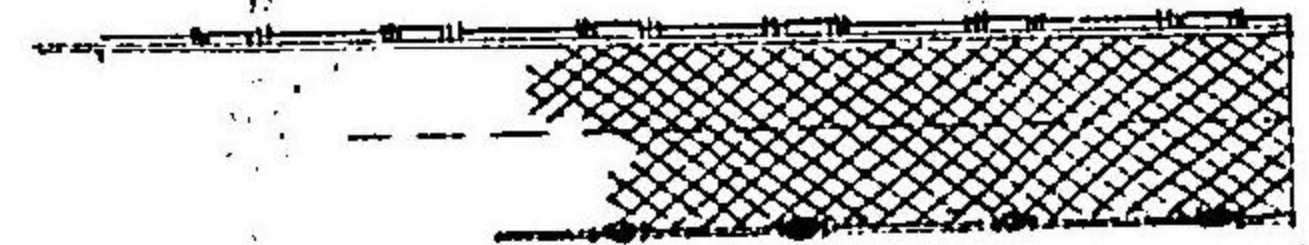
胴網ノ上部ニだぶ及荒目ヲ縫着スルモノニシテ荒目ハだぶヲシテ其型ヲ保タシメ荒目ヲ通過セルツなシヲシテだぶニ陥ラシムルノ裝置ヲナセルモノニシテだぶ一切ハ荒目一切トナ重子其四周ヲ縫ヒ合セタルモノ二個ヲ上下ニ縫着スルコト圖示セル所ノ如シ

縮結浮子方ハだぶ一反又ハ荒目一反ヲ二十五尋トス故ニ浮子方全長三百五十尋沈子方胴網一反ヲ二十二尋トス故ニ沈子方全長三百七十八尋

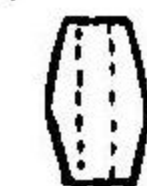
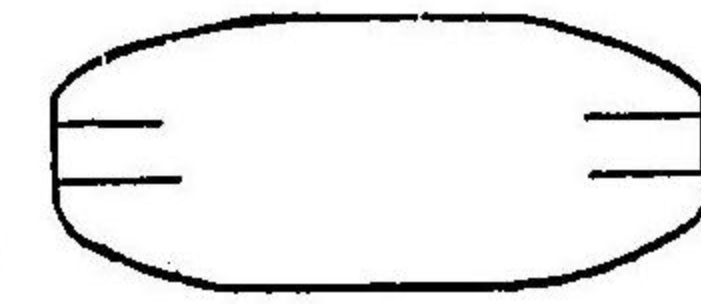
網圖



中立網



圍網浮子



圍網沈子

二中立網

綿糸三十二手三子片撚蛙股編七節七合目四十掛長五十尋切横縫二反ノモノ縦縫八反トシ以上二切

浮子桐長五寸巾五分厚八分ノ棒狀ノモノ一尋ニ五個ヲ附ス

浮子網藪蕨二子撚徑一分五厘ノモノ二條

沈子土製一個重量二匁二分ノモノ一尋ニ五個ヲ附ス

沈子網浮子網全様ノモノ一條

目通シ綿糸徑八分ノモノ浮沈子部共各一條染色セズ

縮結浮子方ハ網地長五十尋一反ヲ二十五尋ニ沈子方ハ網地一反ヲ二十七尋ニ仕立ッ

漁業日誌 (初期ノ分)

月	日	天候	風向	風力	氣温	水温	摘	要
四月	十七日	曇	北東	四	六五、〇	一五、〇	三崎港出帆	
五月	三日	曇	全	四	六五、〇	一五、〇	慶尚南道統營港着即時岡山山村ニ廻航 出漁準備	
五月	四日	雨	全	四	六五、〇	一五、〇	岡山山村出帆固城灣ニ向ヒシモ時化ノ爲メ途中ニ 飯泊	
五月	五日	全	西	四	六五、〇	一五、〇	正午目的地固城灣ニ達シ日没頃ニ回使網セシニ 魚小形ニシテ網目ニ適セズ漁獲ナシ	
五月	六日	全	南西	二	六六、〇	一五、五	午前九時晋州灣ニ向ツテ出帆ス	
五月	七日	全	南	二	六五、五	一五、〇	午後七時晋州灣ニ入り八時使網漁獲ナシ	
五月	八日	全	南西	一	七〇、〇	一六、五	晋州灣ニ於テ魚群ヲ見ズ午後十二時三千浦ニ移 ル	
五月	九日	晴	東	三	六六、五	一五、〇	午前十一時三十分三千浦發長春沖ニ至リ使網漁 獲ナシ午後十時出帆	
五月	十日	曇	東	三	六六、〇	一七、〇	午前九時岡山山村歸港網干チナス	
五月	十一日	雨	北西	三	七一、〇	一六、五	網干及修繕	
五月	十二日	晴	南	二	六八、〇	一六、五	全	
五月	十三日	曇	北東	二	六五、五	一六、〇	全	
五月	十四日	全	北	二	七〇、〇	一四、五	全	

翌年三月頃迄各地ノ寄魚漁場ニ於テ漁獲アルノ例ナレドモ本年ハ氣候不順ノ爲メニヤ
漁獲乏シク頗ル凶漁ヲ極メタリ本年度内ニ於ケル本漁業状態ヲ通覽スルニ東部ハ凶漁
西部ハ豊漁ニシテ概シテ平漁ト云フヲ得ベシ

鯿ノ体量ハ小ハ百八十匁ヨリ大ハ三百五十匁平均二百匁ニシテ價格ハ四月中一貫匁ニ
付壹圓參拾錢位ナリシガ稍下落シテ六月ハ壹圓トナリ十一月ハ壹圓貳拾錢ヲ示セシモ
十二月ハ又下落シテ八拾錢ヲ出テザリシガ次第ニ上昇シ翌年二月ハ壹圓參拾錢ニ達シ
全月下旬再ビ八拾錢ニ降レリ

ウカ

縣下西部地方ニ於テハ周防灘方面ヨリ來游スルモノヲ壺網ニヨリテ四月中旬ヨリ捕獲
セリ巢曳網ハ全月下旬ヨリ出漁セシガ共ニ好況ニシテ壺網ハ八九個ヨリ三十個巢曳網
ハ一船ニ付多キハ百五十個ヲ獲タリ又地漕網ニ於テモ三四十個ヨリ多キハ二百個ノ漁
獲ヲ見タリ東部地方ニ於テハ兵庫縣方面ヨリ來游スルモノアルモ時季猶早ク四月上旬
ハ壺網ニヨリテ僅々一日數個ヲ漁スルノミナリシガ下旬ニ移リテ稍好況ヲ呈セシカバ
牛舌魚漕網鳥賊巢曳網鳥賊建網ノ出漁アリ孰レモ相當ノ漁獲アリシガ五月ニ
入リテハ各地方共漸次入込ニ多ク其漁獲鳥賊巢曳網ノ如キ一船ニ付キ一日二三百個ニ

達シ一般豊漁ナリケレバ鳥賊釣漁ノ出漁モ多カリキ然ルニ例ニヨリテ西部地方ハ六月
上旬漁獲ノ減却ト共ニ孰レモ終業シ東部地方ハ全月中旬ニ及ブモ猶相應ノ漁獲アリシ
ガ下旬ニ至リテ幾分減少シケレバ終業ヲ告グルニ至レリ
漁獲鳥賊ノ体量ハ初季一個平均四十匁ナリシガ五月ハ四十匁ヨリ大ナルハ百匁ニ上リ
シモ終季即チ六月ニ於テハ概シテ小形ノモノ多カリシ價格ハ一貫匁ニ付四月上旬參圓
ヲ示セシモ全月下旬ハ壹圓ニ下リ五月ハ八拾錢ヨリ壹圓貳拾錢ノ間ヲ昇降シ六月ニ於
テハ一層下落シテ四拾錢乃至八拾錢ニ過ギザリキ
たひ

縣下西部地方ニ於テハ鯛地漕網ハ四月上旬ニ縛網ハ全月下旬ニ網卸シヲナセシガ初季
ノ事トテ猶漁獲僅々數尾ヲ過ギズ東部ニ於テハ漸ク五月上旬漁業ヲ開始シ五智網ハ一
日十乃至二十尾流網ハ數尾ノ漁獲アリ西部地方ニ於テ流網ハ依然好況ナラズト雖モ五
月中旬ヨリ地漕網ハ一日百尾ヨリ三百尾ノ漁獲アリ五智網ニ於ケル數尾以上二十尾ノ
漁獲アリシガ六月ニ入リテハ薄漁ニ傾キ其恢復期シ難キヲ觀テ各地方共上旬乃至中旬
終漁ヲ告グタリ本年ニ於ケルたひ漁業ノ大勢上ヨリ見ルルハ中漁ト云フヲ適當トス魚
ノ体量ハ四百匁ヨリ一貫七百匁ニシテ價格ハ四月上旬一貫匁ニ付參圓貳拾錢ヲ值シ下

旬ハ壹圓八拾錢ニ下リシモ猶下降シテ六月下旬ハ壹圓貳拾錢ニ及ビ爾後著シキ昇降ナカリキ
さわら

各地方共四月下旬網卸シテナセシガ縛網ハ一日百四十乃至二百尾流網ハ平均三尾ノ漁獲アリ五月ニ移リテハ魚ノ入込多シ從テ沿岸壺網ニテ捕獲スルモノ少ナカラズ流網ノ如キモ四尾ヲ下ラズ下旬ニ至リテ稍漁獲ヲ減シ縛網ハ一日十四五尾ヨリ七八十尾ニシテ平均四十尾流網ハ多キハ十三尾平均三尾瀬曳網ニ在リテハ七八十尾以上二百尾平均百二十尾ノ漁獲アリシモ獨リ葛網ハ始終薄漁ニシテ一日三四尾ノ平均タルニ過ギザリシ本年ノ本漁ハ數ニ於テハ饒多ナリシモ概シテ小形ノモノ多ク且ツ安價ナリシヲ以テ其收額ハ比較的少カリキ

魚ノ体量ハ小ナルハ四百匁ヨリ大ナルハ一貫八百匁ニシテ小形ノモノヲ主トス價格ハ一貫匁ニ付最初ハ參圓ヲ値セシモ順次下落シ五月下旬ハ壹圓内外トナリ爾後昇降ノ著ルシキモノナカリキ
あなご

鯽ハ殆ソド周年漁獲アレドモ漁場ノ沖合ナルト沿岸ナルトニヨリ自然魚ノ体量ヲ異ニスルモノアリ出漁ニ於テモ四月上旬ヨリシ或ハ六月七月ヨリ又ハ十二月ヨリスルアリ終季モ亦一定ナラズ漁具ハ籠繩延繩藻手線網藻打瀬網等トス

本年ハ四月ハ延繩ニテ一日三貫匁ノ漁獲アリシガ稍減退シ一日平均二貫ノ漁獲ニ下リ七八月ハ一層減シテ一日一貫内外ノ漁獲尤モ此兩月ハ例年漁獲少ナシトスニ過ギザリシガ九月ヨリ稍豐漁ノ觀アリシガ十一月ニ至リテハ一入減少シ爲メニ中途ナガラ本漁ヲ廢止セシモノアリ越ヘテ一月ニ入ルモ依然漁況恢復セズ頗ル不振ニ陥リシモ三月ニ移リテ稍好況ヲ呈シ一日六七百匁ノ漁獲アルニ至ル

漁獲物ノ体量ハ四月ハ大ナルモノ六十匁小ナルハ十四匁ニシテ五六月ハ小形トナリ大ナルモノ二十匁小ナルハ五匁七月ハ稍成長シテ小ナルハ六匁大ナルハ二十六匁トナリ九月ニ於テハ小ハ六匁大ハ四十匁ニ進メリ價格ハ一貫匁ニ付四月以降壹圓貳拾錢ヨリ壹圓五拾錢ヲ保チシガ十一月ニ至リテ下落シ拾六錢以上壹圓ノ間ヲ示シ爾後著ルシキ高低ナカリキ

九こ
四月ハ西部地方手長飯蛸ノ終漁季ニシテ漁獲乏シキノ例ナレドモ本年ハ猶漁獲衰ヘズ飯蛸細ハ多キハ一日六十個平均二十個手線網ニ在リテモ一日手長百以上四百個ヲ漁シ

重要水産生物漁業調査

飯蛸ハ多キモ五十個ヲ出デズ全月下旬例ニヨリ終業シタリ越ヘテ九月中旬ニ至リ東部地方藻手線藻打瀬鉾突等ニヨリテ猶小形ナル手長蛸ノ漁獲アリ其量一日平均二貫匁ニ進ビ十一月ハ二貫五百匁ニ進ミ十二月中旬ヨリ漁獲減少スルノ例ナレドモ本年ハ更ニ衰態ヲ呈ハサズ西部地方ニ於テハ十二月ヨリ手線網ノ出漁ニ伴ヒ一日飯蛸二三個ナレドモ手長ハ二三貫ヲ下ラズ一月ニ移ルモ依然増加セザレドモ例年好漁季ノ事トテ延繩漁ヲ開始スルモノアリ手長平均二貫匁ノ漁獲アルモ飯蛸ノ漁獲殆ソドナク二月ニ入リテハ僅カニ増加シ一日飯蛸七百匁乃至一貫匁ニ及ビシモ手長ハ減シテ一日一貫餘タルニ過ギズ爾後遂ニ漁獲ノ見ルベキモノナカリキ

蛸ノ体量ハ四月ニ於テハ手長百個ニ付一貫匁以上二貫七八百匁ニシテ九月ニ於テハ四百匁乃至一貫五百匁十二月ニ至リテハ全六百匁以上二貫匁ニシテ三月ニ及ソテハ全一貫七百匁ヨリ大ハ四貫匁ノモノアリ三月ニ於テハ二貫匁乃至四貫匁ノ体量ヲ有セリ價格ハ四月中旬百個ニ付壹圓ナリシガ九月以降ハ壹圓貳拾錢ヲ值シ十二月ニ至リテ六拾錢ニ下リ一月ハ七拾錢ニ過ギザリシガ次第ニ下落シテ三月ハ四拾貳錢ヲ出デザリシ

飯蛸ハ四月ニ於テ其体量百個ニ付六百匁ヨリ一貫三百匁ニシテ十二月ニ於ケルモノハ全八百匁ヨリ一貫六百匁二月ニ至リテハ全一貫七百匁乃至四貫匁ニ進ミシガ三月ニ於

テハ小ナルハ四百匁大ナルモ二貫百匁ナリシ價格ハ四月ハ一貫匁ニ付五拾錢十二月ニ於テハ四拾五錢ヲ示シ漸次上騰シテ二月ハ八拾五錢ニ昇リシガ三月ハ亦下落シテ六拾五錢トナレリ

大蛸ハ西部地方五月上旬ヨリ漁業ヲ開始セリ其漁獲延繩一日ニ二貫以上七八貫ニシテ好漁ト云フベシ然ルニ東部地方ニ於テハ漸ク六月上旬ヨリ出漁セシガ一日平均四貫匁ノ漁獲アリ七月ハ一般盛漁季ニ属シ漁獲一日一貫匁餘ヲ増加シ八月ニ入りテ一日平均漁獲六貫匁ナリシガ九月下旬ニ至リテハ例年産卵季ニ相當シ價格モ下落スルモノナレバ終業ヲ告ゲタリ越ヘテ十一月上旬ニ至リテ延繩及一本釣ヲ以テ始業セシモ猶初季ノ事トテ漁獲少ナク多キモ一日二三貫匁ノ漁獲ニ過ギズシテ概シテ甚ダ薄漁ナリシ十二月ニ入ルモ一日七百匁ヨリ多キモ三貫匁ヲ出デズ爾後一層減少セシカハ二月上旬大ナル凶漁ノ下ニ終漁シタリ

蛸ノ体量ハ一個二百匁ヨリ大ハ一貫餘匁ニシテ平均三百匁ノモノ多シ價格ハ一貫匁ニ付五月上旬迄ハ四拾錢下旬ハ貳拾五錢ニ下リシモ逐日上昇シ七月ニ於テハ四拾五錢トナリ八月ハ亦下リテ參拾錢ニ過ギザリシ越ヘテ十一月ハ一貫匁ニ付四拾錢十二月ハ稍昇リテ五拾錢トナリシモ爾後四拾錢内外ニ値セリ

重要水産生物漁業調査

るび

本縣下ニ於テハ周年蝦ノ漁獲アリ四月ハ東部地方打瀬網ニヨリテむつるびヲ捕獲ス其量一日一船一斗ヨリ少ナキハ二升体長一寸五分價格ハ一升ニ付拾貳錢ナリシ西部ニ於テハ打瀬網ノ外蝦漕網ヲ以テ四月上旬ヨリ出漁セシニ尙ホ漁獲少ナク下旬ニ至リテ漸ク三四升以上一斗五六升ヲ獲ルニ至レリ漁獲物ノ内白蝦ハ体長一寸五分赤蝦ハ五分乃至一寸ニシテ白蝦ハ百尾ニ付貳拾錢赤蝦ハ一升ニ付四錢ヲ值セシガ漁獲ハ日ヲ退フテ増加シ六月ハ一日二三升ヨリ三斗ニ達シ二三車蝦ノ混獲アリ其体長ハ三寸乃至八寸ニシテ一尾平均參錢參厘ヲ值シ白蝦赤蝦ハ次第ニ体長ヲ増セシモ價格ハ昇降ナシ東部ニ於テハ六月ニ移リテかぶたかぶ多ク一日一斗六升ヨリ多キハ一石ニ達シ体長ハ一寸ヨリ一寸八分價格ハ一升五錢ナリシガ少時ニシテ薄漁ニ瀕シ七月ハ一斗ヨリ七斗ノ漁獲ニシテ平均二斗五升ニ過ギズ尤モ体長ハ一寸以上二寸二分ニ成長セリ西部地方ニ於テハ至テ寡漁ニシテ二三升以上三斗ノ漁獲ニ過ギザレハ七月下旬ヨリ休業スルモノ多カリシ尤モ爾後ニ於テモ打瀬網ハ他漁業ノ目的ニテ出漁スルモノアレバ之レニヨリテ不斷多少ノ漁獲アリシガ八月ニ移リテ東部地方稍漁獲ヲ増シ一斗ヨリ多キハ一石二斗ノ漁獲アリ九月ハくるは、のまゑび多ク其量二尾乃至八百尾体長二寸五分乃至四寸ニ

シテ價格ハ一尾七厘ナリシ十月ニ進ミテハあさどりかぶたか兩種ノ漁獲アリト雖モ例年共當月ハ漁獲減少スルモノニシテ一日僅カニ一斗ノ漁獲ニ過ギズ十一月ニ至リ稍恢復ノ情ヲ呈シ平均二斗ノ漁獲ニ上リ十二月ハ漁獲ノ増減ナキモあさどりとるび多カリシ越ヘテ一二月ハ寒氣ノ増加ニ伴ヒ漁獲ヲ減シ平均一日一斗五升ノ漁獲ニ過ギズ價格ハ各種共始終著ルシキ變化ナキモ二月ヨリハ稍騰貴シテあさどりとるび一升ニ付六錢位ヲ示セリ

さわし

主ニ縣下西部ニ於テノミ漁獲スルモノニシテ本年ハ魚ノ來游稍遅ク七月上旬ヨリ鰯地曳網ノ出漁アリシガ漁獲乏シク下旬ニ至リテ聊カ好況ヲ呈シ五桶以上四十桶平均十七八桶ノ漁獲アリシガ暫時ニシテ退游シ八九月ハ全ク漁獲ナク一時停業セシガ十月來ニ至リ僅カニ來游シ三桶以上八桶ノ漁獲アリシモ再ビ散逸シ十一月ニ於テハ僅カニ數日間多少ノ漁獲アリシノミナレドモ猶來游ヲ期待シ出漁怠ラザリシガ遂ニ好漁ニ會セズシテ十二月下旬終漁シタリキ

魚ノ体長ハ稚魚ヨリ大ハ二寸ニ至ル各樣ニシテ何レモ煎干品トス價格ハ製品六升入仄一俵ニ付初期ハちりめん壹圓五拾錢ナリシガ七月下旬ヨリ九拾錢トナリせぐるハ初期

重要水産生物漁業調査

八拾錢ナリシモ七拾錢ニ下リまいわしハ六拾五錢ヨリ五拾錢ニ下落セリ
まゝかり

東部地方ニ於テハ壺網ニヨリテ兵庫縣方面ヨリ來游ノモノヲ漁獲スルアリ六月上旬ニ
至リテ流網建網廻網並ニ釣漁ヲ開始セシガ下旬ニ於テ相當ノ漁獲アリ八月ハ禁漁期ニ
シテ漁獲ナク九月ニ入リテ入込多ク流網建網ハ一日三千尾乃至六千尾平均四千尾ノ漁
獲アリ釣漁ニ於テモ四千尾餘ノ漁獲アルニ至ル西部地方ニ於テハ魚ノ來游ナク漸ク九
月一日ヨリ出漁セシガ流網一日三百尾ヨリ一千尾ノ漁獲アリ壺網ニテハ數十乃至二三
百尾ノ漁獲ナリシガ漸次好況ニ向ヒ一時ハ豐漁ヲ極メシモ全月下旬ニ移リテハ漁獲大
ニ減シ流網ハ一日四五百尾以上二三千尾壺網ハ一百餘尾ノ漁獲ニ下リ東部地方ニ於テ
ハ十月ニ入リテ頗ル漁獲ヲ減シタレハ終業ヲ告ゲタリ
魚ノ体長ハ六月ニ於テ三四寸九月ニハ小ハ二寸五分大ナルモノハ五寸ニシテ平均三寸
トナレリ價格ハ六月ニ於テ一尾壹厘六毛九月ハ大形ノモノ貳厘平均參厘ヲ值シ爾後變
遷ナカリヤ
はも

西部地方ニ於テハ六月中旬ヨリ始業セシニ漁獲豐富ナラズ延繩ニ於テハ二三百匁以上
五六貫匁ニシテ平均二貫匁ノ漁獲アリ打瀬網ニ於テハ其漁獲一貫匁ニ充タザリシモ漸
次好況ニ向ヒツハアリシガ七月下旬ニ至リテハ再ビ薄漁ニ傾キ延繩ニテ一日平均一貫
五百匁ノ漁獲アルニ過ギズ東部ニ於テハ七月上旬ヨリ出漁シ一日二貫匁ノ漁獲アリ八
月ニ入ルモ嚴暑ノタメカ一日一貫匁内外ノ漁獲ニ過ギザルヲ以テ鱈曳網ノ如キハ隣隣
シテ出漁スルモノナカリキ西部ニ於テモ延繩ノ漁獲一日多キモ三四貫其平均ニ至リテ
ハ九百匁ノ漁獲タルニ過ギズ打瀬ニ在リテモ五百匁以下皆無ノ日アリテ至極凶漁ナリ
シ九月上旬ニ移リテハ一時恢復ノ狀アリシモ又薄漁ニ陥レリ東部地方ニ於テハ打瀬網
ニテ一日ノ漁獲平均一貫八百匁ナリシガ十月ニ入リテハ幾分減却セシモ西部地方ハ全
月中旬頗ル増加シ延繩ニテ多キハ五貫匁少ナキモ二貫五百匁ノ漁獲アリシモ亦薄漁ニ
傾クト同時ニ下旬各地方共終漁シタリ

六月ニ於テハ魚ノ体長四尺此体量一貫匁小ナルモノハ体長一尺五寸此体量百五十匁ナ
レドモ延繩ニテハ三四百匁打瀬網ニテハ二三百匁ノモノ多カリシ七月上旬ヨリハ小ハ
七十匁内外ノモノ多カリシ而シテ其價格ハ六月ハ一貫ニ付壹圓拾錢七月下旬壹圓貳拾
錢ナリシガ八月ニ入リテハ壹圓五拾錢ニ昇リ十月中旬以降ハ猶騰貴シテ壹圓七拾五錢
ヲ示スニ至レリ本年ノ本漁況ハ延繩ニ在リテハ平漁以下ナルモ打瀬網ニ在リテハ豐漁

重要水産生物漁業調査

ニ属セリ

いな

東部ニ於テハ八月中盡網ニ漁獲アリ其量百尾以下十尾ナリシモ九月ハ幾分増加シ三十尾以上多キハ百五十尾ニ上リ平均六十尾ノ漁獲アリ西部地方ニ於テハ九月ヨリ繰網ヲ以テばらト混獲スルモノアリ九十月ハ其漁獲一日百尾以上五六百尾平均三百尾投網ニテハ一日多キハ百尾少ナキハ二十尾ノ漁獲ニシテ平均四十尾ナラズ東部ニ於テハ十一月ハイナ建網ノ漁獲十尾以上多キハ百四十尾一日平均二十六尾ニシテ概シテ薄漁ト云フベシ西部ニ於テモ全様薄漁ニ傾キ繰網ノ漁獲多キハ五六百尾少ナキハ百尾投網ニ於テハ一日平均二十五尾ノ漁獲ニ過ギズ越ヘテ一月以降ハ東部各地方共寄魚漁場ニ於テ漁獲スルモノ多ク爲メニ他ノいな漁業ヲナスモノ皆無ノ姿トナリ而モ其寄魚漁場ニ於テハ一月ハ氣候ノ變化多クシテ使網ヲ差控ヘ西部地方ニ於テハ一回ニ十余万尾ノ漁獲ヲ見ルコトアリシモ概シテ薄漁ナリ西部ニ於テハ例年二月上旬ヨリ本漁業ヲ開始スルモノアルモ本年ハ後ノテ全月下旬ヨリ三月上旬ニ涉リテ全部出漁セリ然ルニ漁獲殆ンドナク三月下旬ニ於テ既ニ網揚スルモノアリシスノ現況ヨリ推ス時ハ本年ノいな漁ハ著ルシキ

凶漁ナルガ如シ

魚ノ休量ハ八月ニ於テハ大ハ二十五匁小ハ十七匁平均十八匁二月ニ於テハ大ハ五十匁小ナルモ三十匁ナラズ價格ハ八月中一尾壹錢五厘九月ヨリハ三錢乃至四錢ヲ値シ十一月ニ入りテハ一層高價ヲ示シ參錢八厘ヨリ四錢ニ上リ雨後昇降ノ見ルベキモノナカリシ

海洋観測

本観測ハ從來農商務省並ニ各關係水産試験場トノ聯絡セル繼續事項ニシテ縣下邑久郡牛窓町兒島郡下津井町及小田郡眞鍋島村沖合ニ於テ毎月一十一廿一日ノ三回観測ヲ施行シ各一定時ニ於テ天候風向風力氣温海水温比重潮汐ノ干満方向及速度水色清濁海面ノ模様並ニ漁況ノ大勢ヲ併セ報告セシメ以テ水形學上ノ研究ニ資シ猶ホ海洋ト水族トノ關係ヲ察知スルノ目的ニ出ヅルモノニシテ今俄カニ其効果ヲ應用スルニ至ラズト雖モ參考トシテ本年度中ニ於ケル該観測表ヲ左記スルモノトス

観測目次	場所及水深	項目	天候	風向風力	氣温	海面温	海底温	比重	潮沙干満	潮向強弱	水色清濁	海面模様	前観測	後天候	漁	況
明治四十三年五月	兒島郡下津井町大字大島沖	一日 二時	曇	南東 二	八・四	八・四	八・四	三・三	満沙極干 三合干沙九合	弱東 弱東	灰濁	中波	一晴	雨	四ツ手網、セシ獲網、石線網、チリ網、もた之延繩、まで突了セリ	四ツ手網、セシ獲網、石線網、チリ網、もた之延繩、まで突了セリ
		一日 二時	曇	西	八・四	八・四	八・四	三・三	満沙極干 三合干沙九合	弱東 弱東	灰濁	中波	二晴	雨	びらる鉤ハ終業	びらる鉤ハ終業
		一日 二時	和	一東北東 二東南東 一北々西 二東南東 二	七・三	七・三	七・三	三・三	干沙一合干沙五合干沙六合	弱東 弱東	緑濁	静	七晴	雨	めばる鉤ハ終業	めばる鉤ハ終業
		一日 二時	曇	東南東 二東南東 一北々西 二東南東 二	七・三	七・三	七・三	三・三	干沙一合干沙五合干沙六合	弱東 弱東	緑濁	静	四晴	雨	びらる鉤ハ終業	びらる鉤ハ終業
		一日 二時	曇	東南東 二東南東 一北々西 二東南東 二	七・三	七・三	七・三	三・三	満沙干満	弱東 弱東	緑濁	静	二晴	雨	めばる鉤ハ終業	めばる鉤ハ終業
		一日 二時	曇	東南東 二東南東 一北々西 二東南東 二	七・三	七・三	七・三	三・三	満沙干満	弱東 弱東	緑濁	静	六晴	雨	めばる鉤ハ終業	めばる鉤ハ終業

観測目次	場所及水深	項目	天候	風向風力	氣温	海面温	海底温	比重	潮沙干満	潮向強弱	水色清濁	海面模様	前観測	後天候	漁	況
明治四十三年六月	兒島郡下津井町大字大島沖	一日 二時	微雨	一東南東 二東南東 一北々西 二東南東 二	三・九	三・九	三・九	三・三	満沙一合干沙六合	弱東 弱東	緑濁	静	三晴	雨	ちぬ漕網、びら漕網ハ終了	ちぬ漕網、びら漕網ハ終了
		一日 二時	曇	東南東 二東南東 一北々西 二東南東 二	三・九	三・九	三・九	三・三	満沙一合干沙六合	弱東 弱東	緑濁	静	五晴	雨	五智網、びら漕網、あな之籠繩、ぎぎ	五智網、びら漕網、あな之籠繩、ぎぎ
		一日 二時	曇	東南東 二東南東 一北々西 二東南東 二	三・九	三・九	三・九	三・三	満沙一合干沙六合	弱東 弱東	緑濁	静	三晴	雨	五智網、びら漕網、あな之籠繩、ぎぎ	五智網、びら漕網、あな之籠繩、ぎぎ
		一日 二時	曇	東南東 二東南東 一北々西 二東南東 二	三・九	三・九	三・九	三・三	満沙一合干沙六合	弱東 弱東	緑濁	静	二晴	雨	五智網、びら漕網、あな之籠繩、ぎぎ	五智網、びら漕網、あな之籠繩、ぎぎ
		一日 二時	曇	東南東 二東南東 一北々西 二東南東 二	三・九	三・九	三・九	三・三	満沙一合干沙六合	弱東 弱東	緑濁	静	三晴	雨	五智網、びら漕網、あな之籠繩、ぎぎ	五智網、びら漕網、あな之籠繩、ぎぎ
		一日 二時	曇	東南東 二東南東 一北々西 二東南東 二	三・九	三・九	三・九	三・三	満沙一合干沙六合	弱東 弱東	緑濁	静	六晴	雨	五智網、びら漕網、あな之籠繩、ぎぎ	五智網、びら漕網、あな之籠繩、ぎぎ

観測目次	場所及水深	項目	天候	風向風力	氣温	海面温	海底温	比重	湖沙干満	湖向強弱	水色清濁	海面ノ模様	前観測	後天候	漁況
明治四十三年十一月	兒島郡下津井町大字大富沖	日十一時	微雨	北東 一北分東 二東 東一	三・九 三・七 三・六	三・九 三・七 三・七	三・四 三・五 三・一	三・〇 三・六 三・三	干沙八合 満沙七合 干沙二合	東 弱西 弱 東 強	綠 澄 綠 澄 灰 微濁	平 靜 小 波 中 波 小 波	晴 一 晴 二 晴 三 曇 四 曇 五	雨 一 雨 二 雨 三 雨 四 雨 五	了ス 打瀬網、五智網、小繰網、 五智網、たなを建網終 上ノ智網、たなを建網終
明治四十三年十一月	兒島郡下津井町大字大富沖	日十一時	和雨曇	東北東 二西 三西 一	三・九 三・七 三・六	三・九 三・七 三・七	三・四 三・五 三・一	三・〇 三・六 三・三	干沙五合 満沙八合 満沙七合	東 稍強 西 弱 西 弱	綠 澄 綠 澄 灰 微濁	小 波 中 波 小 波	晴 七 晴 六 晴 七	雨 一 雨 二 雨 三 雨 四 雨 五	五智網、小繰網終了 打瀬網、たなを建網、 八平漁 五、かり漁、凶漁 四ツ張網、せい建網ヲ始 メ平漁

観測目次	場所及水深	項目	天候	風向風力	氣温	海面温	海底温	比重	湖沙干満	湖向強弱	水色清濁	海面模様	前観測	後天候	漁況
明治四十三年八月	兒島郡下津井町大字大富沖	日十一時	快晴	西南西 一南西 二南 一	三・八 三・七 三・六	三・八 三・七 三・七	三・三 三・四 三・一	三・〇 三・六 三・三	満沙一合 満沙九合 干湖五合	東 弱東 稍強 西 弱 西 弱	綠 澄 綠 澄 綠 澄	平 靜 小 波 平 靜 小 波	晴 八 晴 七 晴 五	雨 一 雨 二 雨 三 雨 四 雨 五	ききみ釣、はせ繩漁、終 了セリ 五智網、上ノ智網、たな を建網、小繰網、ちぬ釣、 たなを建網、ちぬ釣換ナ リ 五智網、上ノ智網、たな を建網、ちぬ釣換ナ リ 打瀬網、五、かり網ヲ始 メ平漁ナリ
明治四十三年九月	兒島郡下津井町大字大富沖	日十一時	曇曇	東南東 二南西 一東北東 二	三・八 三・七 三・六	三・八 三・七 三・七	三・三 三・四 三・一	三・〇 三・六 三・三	干沙七合 満沙九合 干沙五合	東 弱西 弱 東 稍弱	綠 澄 綠 澄 綠 澄	小 波 平 靜 小 波	晴 七 晴 四 晴 一	雨 一 雨 二 雨 三 雨 四 雨 五	五智網、上ノ智網、たな を建網、ちぬ釣、 たなを建網、ちぬ釣換ナ リ 打瀬網、五、かり網ヲ始 メ平漁ナリ

観測月次	場所及水深	項目	天気	風向	風力	氣温	海表面温	海底温	比重	潮沙	潮向	水色	海面模様	波	前規則	後天候	漁況
明治四十三年十二月	兒島郡下津井町大字大島沖	一日二時	晴	西	一	九・八	九・九	九・八	一・〇二	干沙七合	弱西	澄綠	中	小	四晴	二曇	石線網、打瀬網、せいで建網、チリ網、石線網、タイナレ曳網、せいで建網、網ハ平漁、九の釣ハ凶漁、打瀬網四ツ張網、せいで建網、石線網、タイナレ曳網、せいで突漁ヲ始ム
明治四十三年十二月	兒島郡下津井町大字大島沖	一日二時	晴	西	一	九・八	九・九	九・八	一・〇二	干沙七合	弱西	澄綠	中	小	四晴	二曇	石線網、打瀬網、せいで建網、チリ網、石線網、タイナレ曳網、せいで建網、網ハ平漁、九の釣ハ凶漁、打瀬網四ツ張網、せいで建網、石線網、タイナレ曳網、せいで突漁ヲ始ム
明治四十三年十二月	兒島郡下津井町大字大島沖	一日二時	晴	西	一	九・八	九・九	九・八	一・〇二	干沙七合	弱西	澄綠	中	小	四晴	二曇	石線網、打瀬網、せいで建網、チリ網、石線網、タイナレ曳網、せいで建網、網ハ平漁、九の釣ハ凶漁、打瀬網四ツ張網、せいで建網、石線網、タイナレ曳網、せいで突漁ヲ始ム
明治四十三年十二月	兒島郡下津井町大字大島沖	一日二時	晴	西	一	九・八	九・九	九・八	一・〇二	干沙七合	弱西	澄綠	中	小	四晴	二曇	石線網、打瀬網、せいで建網、チリ網、石線網、タイナレ曳網、せいで建網、網ハ平漁、九の釣ハ凶漁、打瀬網四ツ張網、せいで建網、石線網、タイナレ曳網、せいで突漁ヲ始ム

観測月次	場所及水深	項目	天気	風向	風力	氣温	海表面温	海底温	比重	潮沙	潮向	水色	海面模様	波	前規則	後天候	漁況
明治四十四年二月	兒島郡下津井町大字大島沖	一日二時	微雨	北	二	三・五	八・一	八・五	一・〇二	干沙七合	弱東	澄綠	小	静	四晴	二雨	石線網、チリ網、打瀬網、タイナレ曳網、せいで建網、張網、おなご繩、おびる、釣ハ平漁、九の釣ハ凶漁、打瀬網四ツ張網、せいで突、藻船繩、凶漁
明治四十四年二月	兒島郡下津井町大字大島沖	一日二時	微雨	北	二	三・五	八・一	八・五	一・〇二	干沙七合	弱東	澄綠	小	静	四晴	二雨	石線網、チリ網、打瀬網、タイナレ曳網、せいで建網、張網、おなご繩、おびる、釣ハ平漁、九の釣ハ凶漁、打瀬網四ツ張網、せいで突、藻船繩、凶漁
明治四十四年三月	兒島郡下津井町大字大島沖	一日二時	晴	南	一	三・一	九・〇	九・〇	一・〇一	干沙一合	弱東	澄綠	平	静	三晴	四雨	石線網、打瀬網、四ツ張網、おなご繩、おびる、釣ハ平漁、九の釣ハ凶漁、打瀬網四ツ張網、せいで突、藻船繩、凶漁

観測月次	場所及水深	項目	天気	風向風力	気温	海表面温	海底温	比重	潮沙干満	潮向強弱	水色清濁	海面ノ模様	前観測時	後天候	漁	況
明治四十三年五月	真鍋島村澤津正北五丁廿尋	二時二十一日	曇	南東南一西南西一西南西一東北東一	二三・五 二三・五 一九・五	九・〇 一〇・五 一〇・五	八・六 九・六 一一・一	三三・〇 三三・〇 三三・五	九合滿一合干六合干 九合滿二合干四合干	無 流東極強東稍弱	稍濁 濁少	笹波 波小	四時 五時 六時	曇 三曇 三雨	手繰網ハ終季ナレトモ豊 漁ナリ たい船曳桂網、盡網、其 他共概シテ漁獲多カラズ	手繰網ハ終季ナレトモ豊 漁ナリ たい網、鳥賊、盡網、さ わら流網漁ハ平漁ト云フ ベシ た之延繩、たひ五智網ハ 上旬ヨリ始業セシニ平漁 ナリ
明治四十三年四月	真鍋島村澤津正北五丁廿尋	二時二十一日	曇	西南西一東北東一	三三・五 三三・五 一九・五	一〇・五 一〇・五 一〇・五	一一・一 一二・一 一二・一	三三・〇 三三・〇 三三・五	九合滿二合干四合干	無 流東極強東稍弱	濁少	平波 大波	六時 三時 三時	一雨 一雨 一雨	よらぎ網ハ豊漁 たい網、鳥賊、盡網、さ わら流網漁ハ平漁ト云フ ベシ た之延繩、たひ五智網ハ 上旬ヨリ始業セシニ平漁 ナリ	よらぎ網ハ豊漁 たい網、鳥賊、盡網、さ わら流網漁ハ平漁ト云フ ベシ た之延繩、たひ五智網ハ 上旬ヨリ始業セシニ平漁 ナリ

観測月次	場所及水深	項目	天気	風向風力	気温	海表面温	海底温	比重	潮沙干満	潮向強弱	水色清濁	海面ノ模様	前観測時	後天候	漁	況
明治四十三年六月	真鍋島村澤津正北五丁廿尋	二時二十一日	晴	西南西一西南西一	三三・五 三三・五 一九・五	三〇・七 三〇・七 三〇・七	一八・五 一七・一 一七・一	三三・〇 三三・〇 三三・〇	極六合干 五合滿	弱 強 強	濁 澄	平波 靜中波	三時 二時 二時	五 二曇 二雨	よらぎ網ハ豊漁 たい網、鳥賊、盡網、さ わら流網漁ハ平漁ト云フ ベシ た之延繩、たひ五智網ハ 上旬ヨリ始業セシニ平漁 ナリ	よらぎ網ハ豊漁 たい網、鳥賊、盡網、さ わら流網漁ハ平漁ト云フ ベシ た之延繩、たひ五智網ハ 上旬ヨリ始業セシニ平漁 ナリ
明治四十三年七月	真鍋島村澤津正北五丁廿尋	二時二十一日	晴	西南西一西南西一	三三・五 三三・五 一九・五	三三・九 三三・九 三三・九	二〇・五 二〇・五 二〇・五	三三・〇 三三・〇 三三・〇	七合干 三合滿	弱 強 強	澄	靜中波	五時 一時 一雨	二曇 二曇 二雨	よらぎ網ハ豊漁 たい網、鳥賊、盡網、さ わら流網漁ハ平漁ト云フ ベシ た之延繩、たひ五智網ハ 上旬ヨリ始業セシニ平漁 ナリ	よらぎ網ハ豊漁 たい網、鳥賊、盡網、さ わら流網漁ハ平漁ト云フ ベシ た之延繩、たひ五智網ハ 上旬ヨリ始業セシニ平漁 ナリ

観測月次	明治四十三年八月	場所及水深	真鍋島村澤津正北五丁廿尋	日附	一日	項目	二時	天候	快晴	風向風力	南西南二南西 四南々西一	氣温	三〇・五	海面温	三〇	海底温	三〇・五	比	三〇	湖沙干満	三合満 九合余満 四合干	湖向強弱	南西南稍 北東稍 強北々東稍	水色清濁	澄	海面ノ模様	小波 中波 波 浪 波	前観測	晴 十時 一曇 〇曇 九	後天候	雨	漁	打瀬網、いわし網、上ろき網、豊漁	況	
観測月次	明治四十三年九月	場所及水深	真鍋島村澤津正北五丁廿尋	日附	一日	項目	二時	天候	快晴	風向風力	南西南二南西 四南々西一	氣温	三〇・五	海面温	三〇	海底温	三〇・五	比	三〇	湖沙干満	三合満 九合余満 四合干	湖向強弱	南西南稍 北東稍 強北々東稍	水色清濁	澄	海面ノ模様	小波 中波 波 浪 波	前観測	晴 十時 一曇 〇曇 九	後天候	雨	漁	打瀬網、いわし網、上ろき網、豊漁	況	

観測月次	明治四十三年十月	場所及水深	真鍋島村澤津正北五丁廿尋	日附	一日	項目	二時	天候	曇	風向風力	東北東二東北東一	氣温	三〇	海面温	三〇	海底温	三〇	比	三〇	湖沙干満	五合干 八合満 一合干 三合干 五合満 六合五勾	湖向強弱	西強 北極弱 東北東強 東弱 西方弱 北方弱	水色清濁	清	海面ノ模様	小波 中波 波 浪 波	前観測	晴 三時 二曇 〇曇 六	後天候	雨	漁	五智網、はも延縄、終業セリ	況	
観測月次	明治四十三年十一月	場所及水深	真鍋島村澤津正北五丁廿尋	日附	一日	項目	二時	天候	曇	風向風力	東北東二西南西 四南西一	氣温	二九・〇	海面温	二九・五	海底温	二九・五	比	二九・五	湖沙干満	三合干 五合満 六合五勾	湖向強弱	東弱 西方弱 北方弱	水色清濁	濁	海面ノ模様	小波 中波 波 浪 波	前観測	晴 十一時 〇曇 一強風 〇〇三五	後天候	雨	漁	たひ延縄、さわら流網、終業セリ	況	

観測月次	場所及水深	項目	天気	風向風力	氣温	海面温	海底温	比重	潮沙干満	潮向強弱	水色清濁	海面ノ模様	前観測	後天候	漁	況
明治四十三年五月	邑久郡牛窓町南方一哩黒島 東方十八尋	一日二十一日 二時三十分	曇	東方東一無	七・五	八・〇	八・五	三・〇	二合于五合干	東南強東南強	濁灰	小波	四晴	一雨	豊漁 たひ五智網、いか漕網、 さわら流網ヲ始メシニ豊 漁ナリ	豊漁 たひ五智網、 いか漕網、 さわら流網、 たて釣及煙網 いか建網、 たひ五智網、 手漁 豊漁
明治四十三年四月	邑久郡牛窓町南方一哩黒島 東方十八尋	一日二十一日 二時三十分	曇	東方東一無	七・五	八・〇	八・五	三・〇	一合于三合干干沙極	東南強東南強東	緑濁 濁灰 濁	小波	六晴	二曇	豊漁 たひ五智網、 いか漕網、 さわら流網、 たひ五智網、 手漁 豊漁	豊漁 たひ五智網、 いか漕網、 さわら流網、 たひ五智網、 手漁 豊漁
明治四十三年六月	邑久郡牛窓町南方一哩黒島 東方十八尋	一日二十二日 二時三十分	微雨	西南一	三・六	八・五	八・〇	三・五	干沙九合七合于六合干	東南弱東南強	濁灰	小波	五晴	二雨	豊漁 たひ五智網、 いか漕網、 さわら流網、 たひ五智網、 手漁 豊漁	豊漁 たひ五智網、 いか漕網、 さわら流網、 たひ五智網、 手漁 豊漁
明治四十三年七月	邑久郡牛窓町南方一哩黒島 東方十八尋	一日二十一日 二時三十分	晴	西南一	三・七	八・五	八・〇	三・五	干沙四合二合于七合干	西南強東南強東南強	濁灰	小波	一晴	二雨	豊漁 たひ五智網、 いか漕網、 さわら流網、 たひ五智網、 手漁 豊漁	豊漁 たひ五智網、 いか漕網、 さわら流網、 たひ五智網、 手漁 豊漁

観測月次	場所及水深	項目	天気	風向風力	氣温	海面温	海底温	比重	潮沙干満	潮向強弱	水色清濁	海面ノ模様	前観測	後天候	漁	況
明治四十三年六月	邑久郡牛窓町南方一哩黒島 東方十八尋	一日二十二日 二時三十分	晴	西南一	三・六	八・五	八・〇	三・五	干沙九合七合于六合干	東南弱東南強	濁灰	小波	七晴	二雨	豊漁 たひ五智網、 いか漕網、 さわら流網、 たひ五智網、 手漁 豊漁	豊漁 たひ五智網、 いか漕網、 さわら流網、 たひ五智網、 手漁 豊漁
明治四十三年七月	邑久郡牛窓町南方一哩黒島 東方十八尋	一日二十一日 二時三十分	晴	西南一	三・七	八・五	八・〇	三・五	干沙四合二合于七合干	西南強東南強東南強	濁灰	小波	一晴	二雨	豊漁 たひ五智網、 いか漕網、 さわら流網、 たひ五智網、 手漁 豊漁	豊漁 たひ五智網、 いか漕網、 さわら流網、 たひ五智網、 手漁 豊漁

観測月次	場所及水深	項目	天気	風向風力	気温	海面温	海底温	比重	潮沙干満	潮向強弱	水色清濁	海面ノ模様	前観測	後天候	漁況
明治四十三年八月	邑久郡牛窓町一哩黒島東方十八尋	一日二時	曇	西南西三 西南西二 西南西一	二九・〇	二九・〇	二九・〇	三・〇	干沙九合 満沙九合 二合干	東南強 西南弱 東南弱 西南弱 東南強	濁 灰濁 灰濁	小波 小波 小波	晴六時 曇一曇	雨	たて漁、たなご徒網ハ平漁 はも延縄、ちぬ釣ハ凶漁 まなかつを、さわら流網 はも曳網ハ凶漁 げた徒網、ちぬ延縄ヲ開 始セシニ豊漁ナリ
明治四十三年九月	邑久郡牛窓町南方一哩黒島東方十八尋	一日二時	曇	西南西一 西南一	二九・五	二九・五	二九・五	三・〇	干沙八合 干沙	東南弱 西南弱 東南弱 西南弱 東南強	濁 灰濁 灰濁	小波 小波 小波	晴七時 曇一曇	雨	ちぬ延縄、ちぬ釣ハ凶漁 はも延縄 葉打瀬網、赤ムヒ漕漁ヲ 始メシガ何レモ平漁ナリ

観測月次	場所及水深	項目	天気	風向風力	気温	海面温	海底温	比重	潮沙干満	潮向強弱	水色清濁	海面ノ模様	前観測	後天候	漁況
明治四十三年十月	邑久郡牛窓町南方一哩黒島東方十八尋	一日二時	曇	北	二九・五	二九・五	二九・五	三・五	干沙八合 干沙	東南弱 西南弱 東南弱 西南弱 東南強	濁 灰濁 灰濁	平 静微	晴	雨	ちぬハ凶漁ナリ
明治四十三年十一月	邑久郡牛窓町南方黒島一哩	一日二時	曇	西南西一 西南西二 西南西三	二九・〇	二九・〇	二九・〇	三・〇	干沙八合 干沙九合 干沙二合	東南弱 西南弱 東南弱 西南弱 東南強	濁 濁縁 澄灰 濁	微波 微波 小波	晴七時 曇二曇	雨	おなご延縄、ちぬ建網漁 葉ハ平漁 おなごらめ、かれい、ちぬ い、だこ、おこらハ凶漁

観測月次	場所及水深	項目	天候	風向	氣温	海面温	海底温	比重	潮沙干潮	潮向	水色	海面ノ模様	前観測	後天候	漁況	記事ナシ
明治四十三年十二月	邑久郡牛窓町南方一哩黒崎 十八尋	一日十三日 二時全上	曇	東 三西南一〇	八四 三〇	一〇五 一〇〇	一〇五 一〇〇	一四、五 一三、五	干沙三合 カケカケカケ カケカケカケ カケカケカケ カケカケカケ	東南強西南弱	灰濁	波平	七晴	〇雨		記事ナシ
明治四十四年一月	邑久郡牛窓町南方一哩黒崎 十八尋	一日十一日 二時全上	曇	南 三〇 東南一	八四 八〇	一〇五 一〇〇	一〇五 一〇〇	一四、五 一三、五	二合干潮 カケカケカケ カケカケカケ カケカケカケ カケカケカケ	東南強西南弱	灰濁	波平	五晴	〇雨		専ラ寄漁季ニシテ他ニ 記スベキコトナシ

観測月次	場所及水深	項目	天候	風向	氣温	海面温	海底温	比重	潮沙干潮	潮向	水色	海面ノ模様	前観測	後天候	漁況	記事
明治四十四年二月	邑久郡牛窓町一方一哩黒崎 東方十八尋	一日二十一日 二時	晴	〇	八五 七五	八五 八〇	八五 八〇	一四、五 一三、五	干沙ニ移 カケカケカケ カケカケカケ カケカケカケ カケカケカケ	東南強流ナシ	灰濁	波平	五晴	〇雨		専ラ寄漁季ニシテ他ニ 記スベキコトナシ
明治四十四年三月	邑久郡牛窓町南方一哩黒崎 東方十八尋	一日二十二日 二時	晴	〇	八五 八〇	八五 八〇	八五 八〇	一四、五 一三、五	干沙ニ移 カケカケカケ カケカケカケ カケカケカケ カケカケカケ	東南強流ナシ	灰濁	波平	二晴	〇雨		専ラ寄漁季ニシテ他ニ 記スベキコトナシ

實地傳習

養鯉傳習

本事業ハ縣下ノ稻田池沼溝渠利用ノ方法並ニ養魚専門的事業獎勵ノ爲メ毎歲繼續事業トシテ施行セリ而シテ本年度ハ四十四年一月十六日傳習生募ノ結果左記ノ通願意ヲ許可シ二月六日ヨリ傳習ヲ開始シ全十五日終了シタリ其間鯉魚ノ採卵孵化育養ノ方法其他淡水魚ノ養鯉一班ニ就テ學理ト實地トニ就テ修得セシメタリ傳習生ノ成績ニ就テハ規模ノ大小ヲ問ハズ孰レモ養池ヲ設ケ直接又ハ間接ニ企業セリ殊ニ稻田又ハ溜池ノ利用ニ或ハ鯉兒養成事業ニ就テハ近時著シク發展シ來レリ

養魚傳習生一覽表

郡名	員數	郡名	員數	郡名	員數
和氣郡	二	小田郡	一		
邑久郡	一	都窪郡	五		
淺口郡	三	計	三		
上房郡	三				
					二四

講話及指導

講話及實地指導ニ就テハ本場ニ於テ特ニ必要ト認メタル場合若クハ當業者ノ請求ニ應ジ左記ノ通り場員ヲ派シ從事セシメタリ

講話

- 水産事業ノ一斑ニ關スルモノ 六回
- 漁業ニ關スルモノ 五回
- 養殖業ニ關スルモノ 十六回
- 實地指導 廿五回
- 養殖業ニ關スルモノ

14,21
704

明治四十五年五月十日印刷
明治四十五年五月十二日發行

(非賣品)

岡山縣水產試驗場

岡山市大字船頭町三十七番地

安井宇吉

印刷者

岡山市大字西中山下百五十四番地

山陽活版所

印刷所

