

藝

林

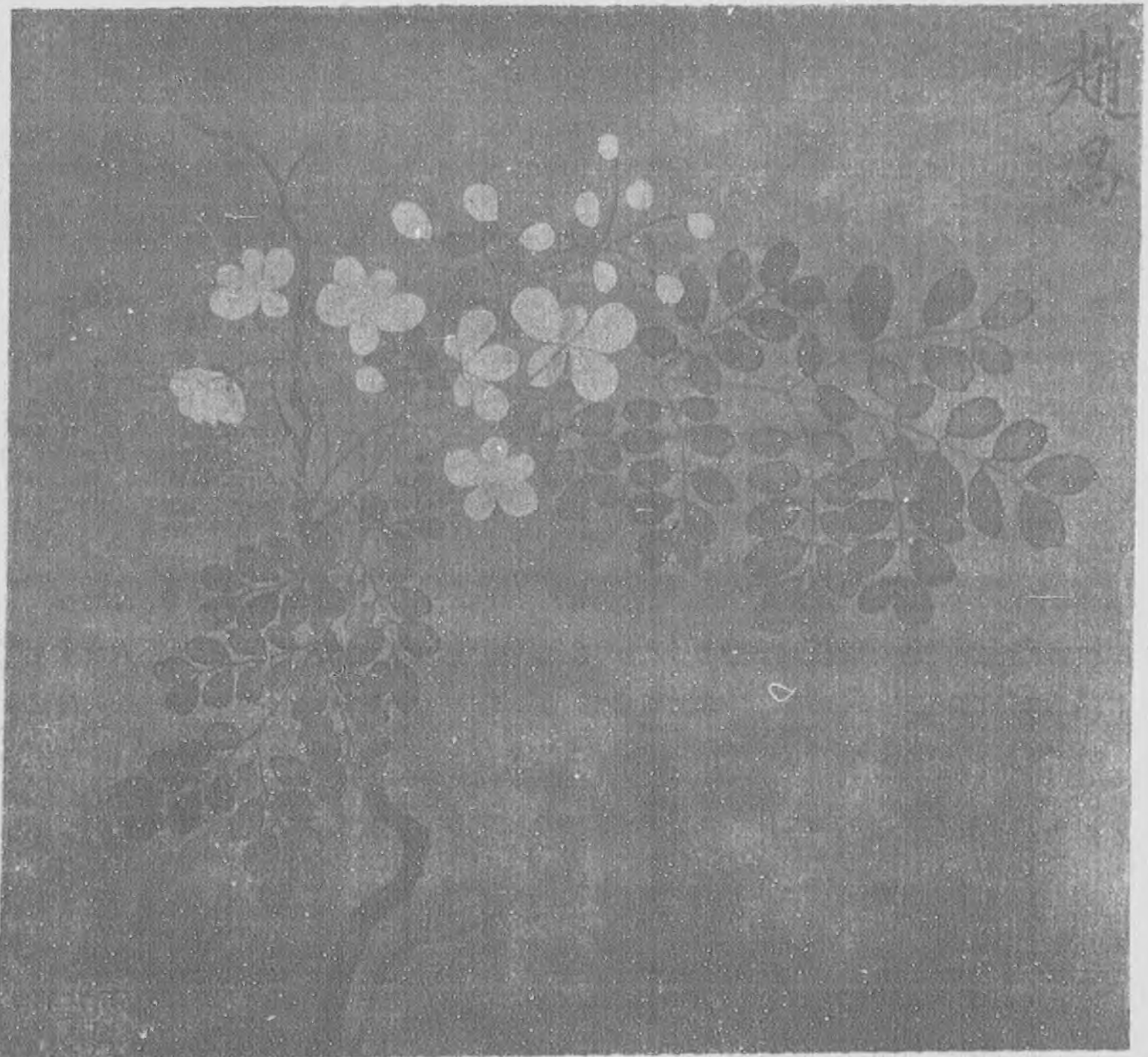
月

刊

水竹軒人



古 畫 太 平 花



中華郵政特准掛號認爲新聞紙類二十一年十二月十三日領有內政部警字第一三四六號登記證

中華民國二十五年一月出版

第 七 十 三 期

### 本刊更正

第七十二期十三版趙古泥印注字石農誤作石震又故都懷古詩第一首開行誤作間行應更正

### 成都茹古書局廣告

本局開設四川成都學道街刊印書籍採辦中外圖書文具藝林月刊古刻拓本等件如蒙光顧格外克己

獻歲發春

與時俱善 中國畫學研究會 謹賀  
故步自封 藝林月刊

何以致遠

### 中國畫學研究會通告

本會辦公地址原租用中南海流水音自二十三年五月發生門禁本會會員衆多及各界人士往來不便現已移在前外虎坊橋越中先賢祠特此佈聞

### 鑄新照相館廣告

本館開設北平琉璃廠已歷多年美術品書畫古物攝影尤爲擅長如蒙惠顧定價從廉

### 本發行所代售寶觚樓藏古刻精拓本

漢畫像殘石二元 晉鄭舒夫人誌殘石二元 魏元悰墓誌四元  
魏元恩誌連蓋三元 隋段濟墓誌連蓋三元 隋劉相墓誌連蓋二元  
元 唐李休墓誌一元五角 唐陸峴妻王氏墓誌連蓋二元 唐盧君夫人崔媼墓誌一元五角 唐郎餘令妻李道真墓誌一元

### 萬安公墓 啟事

北平市香山

放開

本公墓擇於本月一日起每天上午九時至下午四時止有禮貌之各界皆可入門參觀此啟

### 墓地

平西香山 萬安路南

### 辦事處

平市西城關才胡同東口內十二號

電話西局二二二二號

### 藝林月刊廣告

本月刊係中國畫學研究會所主辦目的純在倡導美術所集材料以具有美術價值爲限選擇精審考訂詳明絕不濫竽充數亦不隨俗徇知旬刊出版二年風行海內外當爲有識者所共鑒改爲月刊係應各界之求便於檢藏起見是以定價從廉每期一角八分訂閱全年者九折二年者八折平外每期郵費一分國外照郵章計算補購前刊並無折扣郵票代價九扣核收

凡有以今古人著作及書畫美術品風景古蹟等照片送交本刊登載者至所歡迎但與本刊目的相符無不盡量採登惟遲早地位不能一定蓋此種定刊與其他不同支配頗費心力也照片或成部著作登畢仍將原件奉還決不污損如須索酬先函聲明以酌送本刊爲限購存藝林旬刊如送合訂無論一二三集每集收工本洋五角

芳學館題跋

續

蕭田郭尙先

似破邪論、靈秀獨絕、如王子晉騎鶴吹笙、邈然在雲烟之表、不知下士方攀蘿而附葛也、是為化境、是為仙境、平生見衡山

數行、非能有意為之也、「董香光臨顏自書告身」香光書以顏魯國收因結果、此冊臨顏、妙有生拙之致、蓋以拙得厚耳、「傅青主行書」公之他先生學問志節、為國初第一流人物、世爭重

飛檐斗拱、皆有合於匠度、可謂精能之至矣、

其分隸、然行草生氣鬱勃、更為殊觀也、嘗見其論書一帖云、老董只是一

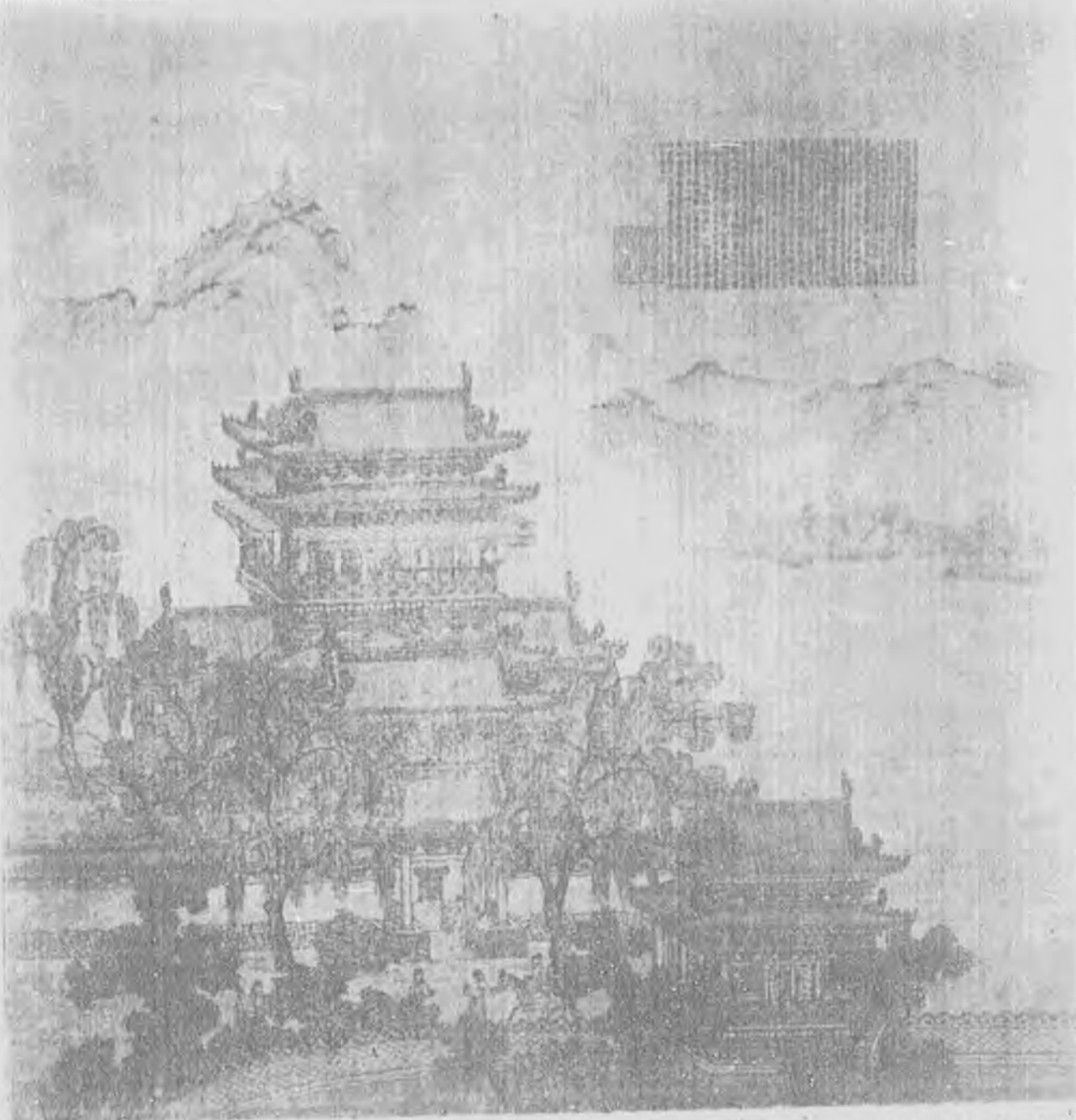
書多矣、此其甲觀、「文衡山行書九歌長卷」衡山翁書奄有魏晉、而以清健出之、實出希哲之右、此卷數千字、無一滯筆、闔闔變化、頃刻萬狀、當是生平得意筆、視他書之穎秀者、侷乎遠矣、周公瑕引首五字亦佳、壬申除夕前二日呵凍記、「王雅宜楷書冲虛經」王畫

古

履吉書、意澹筆遠、惟過穎而近薄耳、此其晚年合作、骨法清虛、風神散朗、諦觀之、令人邈然有天際真人想、雖衡山未必能遠過也、道光壬午四月十一日觀於鷺門寓廬、「左忠毅詩翰」永福鄭氏藏滄嶼先生自書詩長幅、草書奇偉、少時見之、今不復能舉其詞矣、此詩固不經意書、而天趣爛然、人品高故耳、以不經意之詩、而能使二百年後觀者肅然動容閣

此蓋不在區區工拙間也、「董書飛白法二館辨」右香光先生六十歲時書、意澹韻遠、但見靈氣往來、書至此可謂造化在手矣、卷中館字恭字、皆有刮痕、蓋為童蒙臨寫、故致慎於偏旁耳、墨磨濃後、俟冷、以羊毫蘸之、紙又滑膩受墨、書成、當邈然有天際真人想、此與到時偶有此

室友石所能逮也、觀擬山閣帖、乃知孟津相國於古法耽玩之功、亦自不少、其詣力與祝希哲正同、如天神波旬、固非正等覺、然不可不謂之具大神通也、張二水書恣睢取勢、在書中為下劣阿脩羅、余雅不喜之、非第薄其人也、



「京居數載、頻見孟津相國書、此卷最為合作、蒼鬱雄暢、兼有雙井天中之勝、亦所遇之時有以發之、晚歲組佩雍容、轉作纏繞掩抑之狀、無此風力矣、己卯燕九日、再四觀之、其抑塞磊落之狀、實出顏清臣、不能為清臣之渾古耳、其得力之深、則非之

未完

### 景德鎮陶業紀事續

湖南平江向輝選

（三燒密戶）多屬都昌幫，否則須數人合股，外人始可加入，以燒密工均係都昌人，不肯自扶藩籬，失其利益故也。其事易於經營，祇須窯棚一椽，窯巢一座，或自建，或租賃，活動資本，則為窯柴、資金三數千元，可以集事，用人不多，易於管理，燒密戶多自作自燒而兼營搭燒者，亦有專營搭燒者，所僱密工，祇供飯食，並無工費，彼其所恃以為酬品者，即在窯內之柴炭兜脚等項，及坯戶之酒費，此乃一大弊病焉，坯戶送坯入窯，易受塵

汚驚損，遂託密工為之照料，又上中等瓷，對於密位，須加選擇，故許以酒費，以為報酬，厥後流弊所滋，需索無藝，不償所欲，則陰施辣手，以洩仇憤，逮夫瓷器出窯，雖受損失，又無保險之規，為之屏障，工人之驕縱，坯戶之受其舞弄者多矣，此事而外，則為燒密日期，往歲四日一次，今則六日一次，每密月約燒四五次，全年合計，僅燒四十餘密，比之往年，減少出品，幾及三分之一，鎮密九十餘家，全體損失，當屬不貲，妨碍瓷業前途，所關甚大，稍顧公益者，不宜出此也，（四紅店）紅店為完成瓷器之工場，鎮中不下四五百家，（無調查確數）名為紅店，初無工場形式，不過一家庭工業而已，鎮中居民，但使蠶譜彩繪，購入白胎數十元，即可工作，而闔家之

人，皆可以是為業，或乳料，或填彩，婦孺老幼，各可盡其一部分之力焉，所製瓷器，或琢或圓，或小古，或佛像，各占數事，與坯戶同，所僱彩工，多屬匠派，藝術出無可觀，其屬於美術品者，則以瓷件包繪，而臨時請託焉，全鎮之美術家，不過二三十人，可知工業人才之缺乏也，而其缺乏，則由無專門學校以養成之故也，紅店資本，可大可小，然大者亦不過二三千元，所用工人，少或數人，多則數十人，規模既小，出品不多，客商辦貨須先定造，或三四月之久，始能交足，且須四處搜集，乃能齊全

### 邢雪邨松厓白鶻



第、辦貨多者，動輒坐守經年，糜二費既多，成本加次重，運至鄰省，而價值倍蓰矣，加以釐稅重征，與以大困，一遇展銷品之新奇廉賤，遂不得不趨起却步焉，合觀鎮陶之組織，其弊在於能分而不能合，能散而不能聚，有勞力之利用，而無資本之利用，以故不能積小體以為大體，由個人的競爭而為協力的競爭，因之勢力薄弱，發展實難，何也，無調查以為製造標準，無發行所以圖暢銷，無轉運機關以圖輸送靈便，無商標以昭信用，貨製於家，不能自運，販賣之權，全操諸外商之手，（鎮瓷全恃各省

以瓷業起家巨萬者，（鎮中商務以錢店及綢緞洋貨業為最大，密戶資本每家不過二三元）祇是故也，

未完

平津館鑒藏書畫記續

陽湖孫星衍撰

前題篆題先聖小像四字、上有趙字印、後題延祐六年夏五月十九日、吳興趙孟頫謹製、

下有趙氏子昂印、審非偽物、收藏圖書、有項墨林氏祕笈之印、又有華氏珍藏圖記、希之二字印、明茅維南陽名畫表、韓宗伯存良家藏、有子昂宜聖像、「元趙文敏公子春游圖」(此圖今在吾鄉蔡友石太僕家)家觀僧巨然畫卷、約長五尺、畫法甚奇、蘇州治平、此圖見高江村銷夏錄、所載文敏題款、楊維禎、張羽、

宋思陵最愛和之畫、多寫毛詩三百、親書其後、倦則令吳郡王代之、此書法不類思陵筆法、當出吳君捉刀耳、太原王稹登題、圖書、青羊君、王印群登、「元人臨馬和之檜風圖」一章羔裘、芸窗、在八分字上、二章素冠、雲漢趙瑤、國子先生、在八分字上、三章莠楚、天水人、顧鼎臣印、在畫上、梁谿華氏蒙藏、四章匪風、真賞、虞離公世家、柳氏道傳、畫無款、詩本文題馮子振書分書、海粟子振、顧鼎臣、崑山人、宏治乙丑第一人、授修撰、官至武英殿大學士、贈太保

明藍瑛瑤峯玉樹



藍瑛瑤峯玉樹

倪瓚、三人題句、及王穉登跋、俱與畫同、惟誤讀王穀跋、以公字上屬、誤題公子春游圖為文敏公春游圖、並有刪落字句、不及真本之當耳、考鄧椿銘心絕品載趙孟頫所藏、有韓幹五陵游騎圖、疑即子昂所臨、舊人題簽、以為臨顧愷之、未知其本、「宋馬和之衛風圖」一畫牘有艾、君子偕老、鶉之奔奔、柏舟、定之方中、桑中、蜺蠓、相鼠、干旄、載馳、每幀有袁氏通父圖書、跋馬和之畫衛風一卷、共十幀、其筆法飄然俊逸、皆出吳道子、如杜拾遺題吳生畫、所謂冕旒皆秀發旒旒盡飛揚者、此圖足當之矣、

文康、此有圖、是為元明間畫也、一元人史記圖冊一

未完

涪州石魚文字所見錄續  
歸安姚觀元海昌錢保塘同撰  
魚出水四尺、按古記大有年矣

使院□□、楊諤、杜曉、孟宗厚、王注、康□、朱繼臣、辛永  
張猷、張□、□□、馬顏、何价、□□同觀、□□繼至、杜  
與可題記、廬山之

(正書徑二寸、凡十行、行八字)  
戊辰春、五馬以雙魚出水、率郡寮同觀、邦人杜與可、楊彥廣、蒲德載、董夢臣繼至、因思王仲淹、時和歲豐、通受其賜之語、固知變理陰陽、秉鈞當軸者優為



印泉

詩、(正書徑寸餘、凡十八行、行二十字)□□□□□□出水三尺餘、通□□□□□觀、因成拙詩一章、繕寫拜呈伏笑覽、知涪州軍州事何憲、何年天匠巧磨礪、巨尾橫梁了莫窮、不是江魚時隱見、要知田稼歲凶豐、四靈効瑞非臣力、一水安行屬帝功、職課農桑表勤惰、信傳三十六鱗中、歲將大稔鯉魚出見、邦人縱觀以慰維魚之占也、戊辰正月二十有八日、魚出水數尺、知府學士置酒

之矣、乃刻石以紀歲月焉、紹興十有八年中春望日、鄧子華等題名、(正書徑四寸、凡七行、行七三字)鄧子華、種平叔、趙子經、紹興戊辰中春十□□來□□、宋史宗室世系表、名子經者有三人、一為令續子、官武經大夫、一為令精子、一為令駟子、官秉義郎、皆燕王德昭五世孫、未知此子經為何人也、何憲盛幸倡和

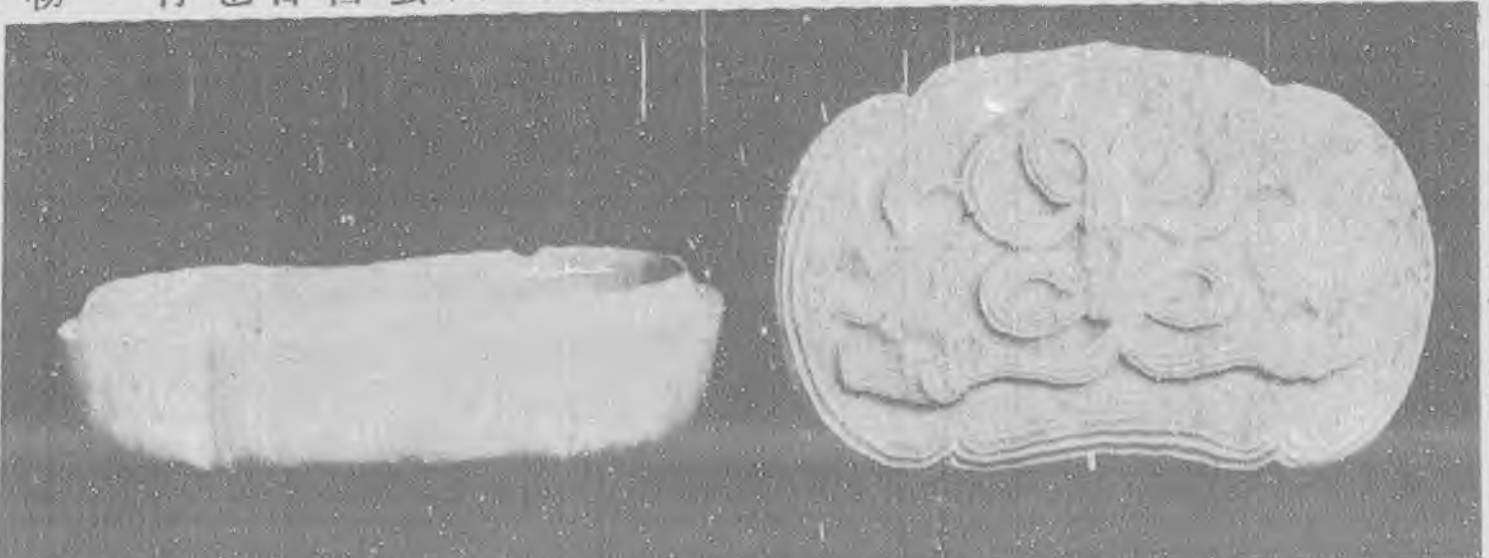
瑞麟閣、邀賓佐以樂之、又蒙出示佳篇以紀其實、幸雖非才、輒繼嚴韻、斐然成章、但深慙慙、伏幸采覽、權通判軍州事盛辛、巨漫浮空無路通、靈麟紀瑞杳難窮、昔人刊石留山址、今日呈祥表歲豐、衆喜有年歌善政、獨慙無補助成功、須知顯晦將千載、往哲標名歲大中、(唐宣宗年號也)縣令王之古謹刻、判官龐仔儒書、此刻不著年號、以紹興甲子杜肇等題名、有龐玠儒、疑與此判官龐仔儒為弟兄行、姑列於紹興十八年戊辰歲、吳克舒題名、(正書、徑二寸四分、凡二行、首行十字、次行十一字)汴陽吳克舒、以紹興癸酉書雲日、挈家來游、枹榻侍行、高祁等題名、(正書、徑二寸、凡四行、行九字)人馬前古、看他四蹄起落、如聞蹴踏之聲、



成都出土漢專  
高祁子敏、令張維、持國、譚詢、永叔、尉、蒲□、之、同來、宋、紹興、乙亥、未完

宋代定瓷合

醉鄉瑣志 東甌中媚 秀媚中媚 鄉老有饒 瑣人致勁 志隨筆致 續筆致勁 張泰階寶 繪錄載黃子 久跋馬和之 畫卷云、陳 維寅持秋林 曳杖小幅來 蓋指第四 幅、文忠詩 句而言、曾 爲船場陳氏 藏、厥後周 穆門得於雲 間、吳中舊 物流傳有自 尤可寶也



環山補景、圖中共坐 短榻者二人、右箕踞 者爲武陵胡復齋期恒 、左抱膝者爲天門唐 南軒建中、坐交牀者 二人、中手牀者歛方 環山士庶、左仰首如 欲語者江都閔玉井畢 、坐藤墩撚髭者鄧全 謝山祖望、一人倚石 坐若凝思者、臨潼張 漁川四科、樹下二人 離立把菊者、泉唐厲 樊榭鶚、袖手者泉唐 陳竹町章、一人憑石 牀坐撫琴者、江都程 香溪夢星、聽者三人 、一人垂袖立者、祁 門馬半槎曰璐、二人 坐瓷墩、左倚樹右跂 脚者、歛方西疇士處 汪恬齋玉樞、二人對 坐展卷者、左祁門馬 嶢谷曰瑄、右吳江王 梅洗藻、一人觀者負 手立於右、江都陸南 圻鍾輝、從後相倚觀者一人、歛洪曲溪振珂也、童子種菊者三人 、樹間侍立者一人、撰杖執卷者各一人、其植有蕉有竹、又有雜 樹、作丹黃青碧之色、紀時也、按行菴爲馬嶸谷半槎兄弟、購僧

畫小象、方 潔而澤、簡而刻、雖崑山、雖比得、 折鍾輝、從後相倚觀者一人、歛洪曲溪振珂也、童子種菊者三人 、樹間侍立者一人、撰杖執卷者各一人、其植有蕉有竹、又有雜 樹、作丹黃青碧之色、紀時也、按行菴爲馬嶸谷半槎兄弟、購僧

房隙地、以爲游息之所、在揚州北郭天寧寺西隅、寺爲晉謝太 傅別墅、西隅饒有古木、馬氏兄弟築室於斯、庭軒多得清蔭、 乾隆癸亥九日、約同人雅集、懸仇英白描陶靖節象、采黃花、 酌白醪爲供、以人世難逢開口笑、菊花須插滿頭歸、分韻賦詩 、觴詠竟日、逾月而葉震初來、爲寫同人小象、合成一卷、命 曰九日行菴文讌圖、各書所作於後、厲樊榭爲之記、今不知尙 在人間否也、宋宣和中有僧妙應者、江南人、往來京洛間、 能知人休咎、其說初不言五行形神、且不在人之求而告之、佯 狂奔走、初無定止、飲酒食肉、不拘戒行、呼之曰風和尚、元 長褫職、居泉唐、一日忽直造其堂書詩一絕云、相得端明似虎 形、搖頭 姜 筠 自 刻 印

擱腦得人 憎、看取 明年作宰 相、張牙 劈口喫衆 生、又書 其下云、 衆生受苦 塵錄、按元長蔡京字、少年鼎貴、權勢烜赫、行新法病民、國 事日艱、靖康初下籍沒之詔、適毛達可友守杭州、達可元長門 下士也、緩其施行、密喻其家藏隱逾半、所以蔡氏之後皆不貧 、又嘗以金銀寶貨四十擔寄其族人家海鹽者、已而蔡氏父子誅 罪、不暇往索、盡掩爲己有、至今海鹽蔡氏富冠浙右、又越人 姚宏字令聲、宣和申在上座、有僧妙應者、能知人休咎、語令 聲曰、君不得以令終、候端午日伍子胥廟中、見石榴花開、則 奇禍至矣、令聲初任監杭州稅、在任三載、足跡不取登吳山、 將赴江山宰、自其諸暨所居趨越、來訪帥憲、既歸、出城數里 、值大風雨、亟榻路旁一小廟、見庭下榴花盛開、 未完



姜頊生山水、已見本刊、其治印初學鄧石如、而 出入文何、頗能兼勝、畫家餘技、亦自過人、 清揮

王明 紀都 休、 已而 悉如 其言 見

蕙風移隨筆續

臨桂况周頤

後省作且、遂為男伶餽女者之稱、姐本有器壺而銘鐘、或古時壺可稱鐘耳、說文以鍾為酒器、恐別是一物、（吾粵語即噉酒杯稍大而深者為酒鍾）薛氏以止示戒之說亦近鑿、陶隱居墓志、陸倕撰、見寶刻類編、嚴氏觀江寧金石記、入待訪目、名勝記黃魯直跋、王荆公書、云熙寧中金陵丹陽之間、有盜發冢得隱起傳於冢中、識者買得之、讀其書、蓋陶隱居墓也、其文高妙、荆公常誦之、因書天慶觀齋房壁間、黃冠遂以入石、据此則隱居墓志、係輒刻陽文、其石刻者係荆公書、皆當入江寧金石待訪目、未知是否即陸倕所撰文耳、醕酢之酢常用醋、（說文、客酌主人也、儀禮特牲饋食禮、祝酌受尸、尸醋主人）醕醋之醋常用酢、（說文、醕也、徐曰今人以此為酬酢字、反以醋為酢字、時俗相承之變也、情書酷吏傳、密飲三升酢、不見崔弘度）二字宋已後互誤、（元吾邱衍閒居錄、辨證甚詳）撰訓擇、（周禮夏官大司馬羣吏撰車徒、禮內則栗曰撰之疏數數布揀撰省視之、唐鄧袞彭州西湖記、陶奇撰幽、不乏心匠、劉中山集、賀遷獻懿二祖表、撰日展儀、考祥視履、高陵令劉君遺愛碑、乃俾太常撰目、京兆下其符）今人作撰用誤、（鶴銘華陽真逸撰、本

仕成、姚云潘德輿、又云傳為某偽作、以給定清

盒、余曾於雲自在龕見鈴本精絕、決其非贗品也、昭君青冢、在歸

化城外、上覆古柳、前有石虎、一背刻青塚二字、蜀齋尚書有搨本與

青塚圖、（黃尊古畫、王石谷跋、王吳廬詩）共裝一軸、真書峻整歐

虞之前模也、（青字徑二十四分、塚字徑一寸

六分）漢太官壺銘、太官銅鍾容一斛、薛尚

功跋云、此器體類壺而銘曰鍾字、書鍾字从金

从重、以止為體、蓋飲無節則流而生禍、所以

銘鍾者欲其止而不流也

張 敵 柳 陰



雪酒畫已見本刊、人物罕有、此幅畫童子繫牛、神理兼到、細玩自知其妙、

、蓋壺以取形、鍾以示戒、故說文以鍾為酒器、其義如之、按金山重刻、偽作撰、見張昭遠鶴銘辨）日本和文書醋皆作酢、擇石錄周陽家鍾銘、跋云、右鐘銘感歐陽公家其器壺也、銘曰、畔皆作撰、是吾中國古誼間存於彼者、檢點字宋人作點檢、高邑家令周陽家、金鐘容十斗、鐘鍾古字通用、此銘為漢器所本竝麗國朝寶鑑、宦者金師幸啓曰、尚衣院人物在西北者 未完



玉雨書堂畫記續

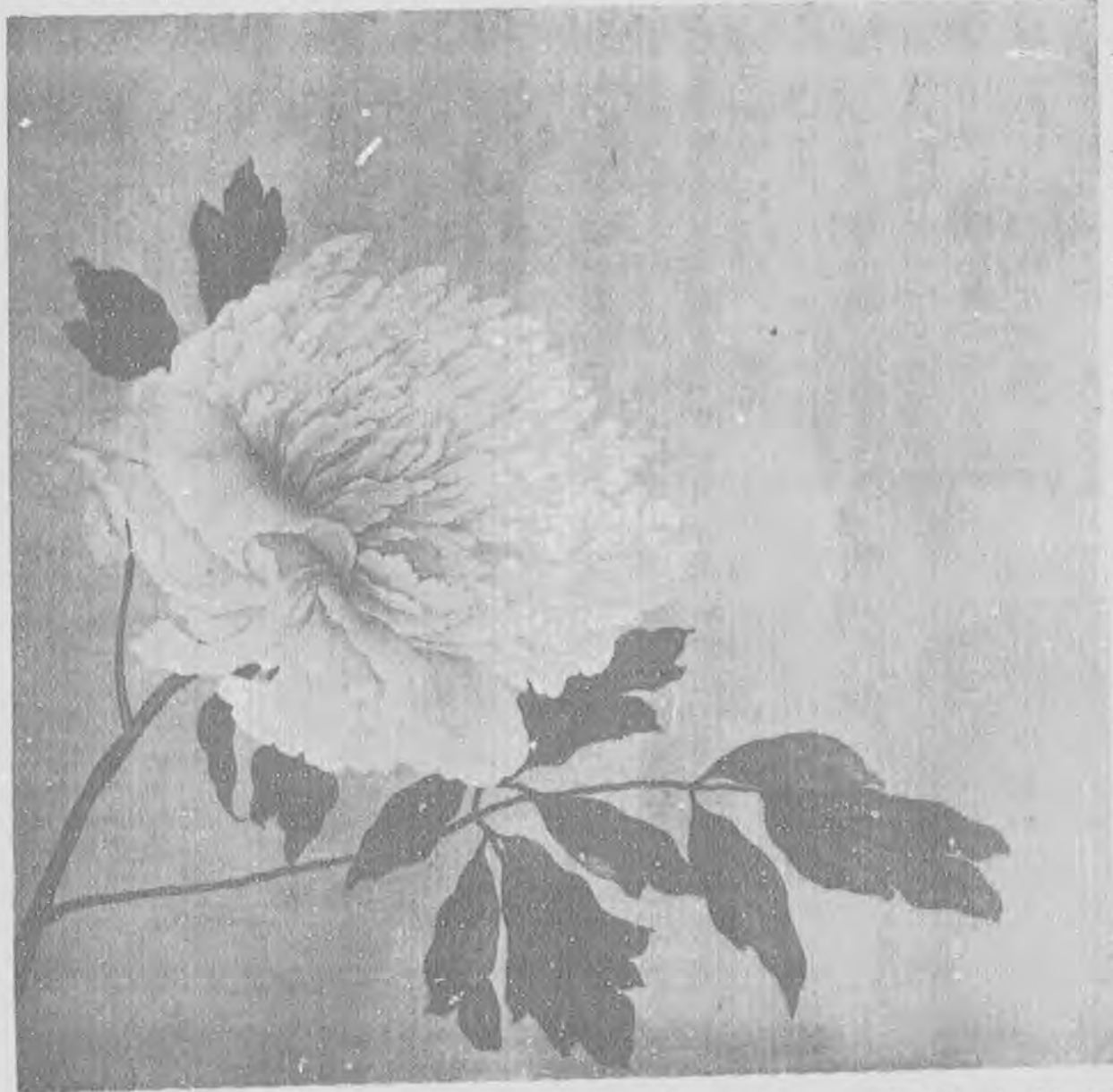
武林韓泰華述

綠陰滿地話偏長、長安車馬塵吹面、誰識空山五月涼、「二文合作琵琶行立軸」紙本休承畫、上截烏絲

清 蔣 廷 錫 牡丹譜之九

十 爲淮南龔鼎孳五字、惟菊谿未知何人、俟考、「文五峯畫上海顧氏園林冊」紙本、橫方八幅、末署嘉靖辛酉春爲汝和秘翰寫、法梧門學士所藏、翁覃溪先生題識、其一玉泓館、正中三楹、兩簾翼出、前臨清池、後豐梧竹、堂中四人對坐、攤案

、岸口泊舟、一主一客一妓、岸上略綴騎從、而夜月蘆花、丹楓瑟瑟、江波浩渺、愁對遙山、無聲之詩、有聲之畫、惟其取境清超、故耐人尋味也、是幀機雲合璧、甲乙難分、洵湛珍襲、相傳復有休承畫、王西室書、想彼時吳下名流、爲文酒之淵藪、一篇跳出、和者百家、書畫好尚亦猶是也、「文衡山畫爾風圖」紙本水墨畫滌場介壽吹爾小景、紙額烏絲闌書、食鬱及奠、鑿冰冲冲兩章、款署長洲文璧、上左方小行書題云、文待詔畫、于唐宋諸名家無不用意、臨摹學力最深、晚年脫去舊習、變爲濃艷一派、然無一筆非古人法、此幀樹石人物、全宗黃鶴山樵、尤妙得北苑渾厚沈鬱之致、菊谿先生風韻高邁、素精賞鑒、清秘閣中其善藏之、異時吾等老民重依節制、春養秋贖、欣然一飽、便如在爾風圖畫中也、丁酉新秋、淮南龔鼎孳書于金陵之疏香閣、此圖乾隆朝曾經御覽、凡五用寶璽、（一）題曰書閣、之下架厂爲龕、蓋主賓對談名理處、然汝和所謂卷上題跋、已擻去書人姓名、檢婁東陸時化吳越所見書畫錄、知一續元者、其即侯芭奇字歟、其一曰潛虬、



此名斗珠、深紅牙色、朵大、瓣懸垂、亦瓊瑤類也、南沙詩曰、花鬢花葉舞聯翩、十二闌干照紫懸、風帶歲裝妃子醉、露珠流轉內家圓、櫻桃色淡銀絲帳、杜宇聲銷保血乾、零落摩尼看未忍、勤收殘片綵絲穿、

長卷、共相評賞、題云、同時上海顧潘二家、並精摹閣帖稷帖、坐中對論者、豈即潘君之流耶、玉泓館蘭亭、今不及潘本盛行於世、孫爾日莫雲卿孫月峯之品題、已不能相同矣、其一薔薇幕、黃花滿架、草廔中古井闌鐫漱玉泉、旁置水碓、覆以老樹、隔坡奇石凌空、如夏雲之初起、幽寂無人、草花當路、置身其中、殊引人吟興也、題云、顧氏園林苑竹泉石非一處、而其神理、每于奇石見之、其一春雨亭、亭廠四面、修竹中蹲奇石曰滌煩磯、嵌空玲瓏、左右桃柳、題曰、此石磯想亦有題識耶、皆米家研嵐味也、其一續元閣、洞口疊石爲門、中置靜龕、石碎奧如、有太古之意、高閣俯臨、竹風颯颯

未完

王雪濤松鼠

第十二次成績展覽出品



筆意蒼老，捷於猴，附壁作鼠，在石間，心而神，極其神。

魯合一亭  
聖張一樹  
蹟張一及  
記松石刻  
續齋詩文  
非憾事、南  
行數里、歷北  
宮南宮諸阜、  
疑有南宮迺北  
宮勳故居、以  
詢野人、俱莫  
能識、迤東南  
、途漸瑩確、

過蓼水橋、翠巒連峙、宛列畫圖、其森嚴特秀者曰馬鞍山、象形若鞍、一名鳧山、下有鳧村集、黏鄒縣文告、聞商家語此地屬鄒、適值市期、鄉民紛聚貿易者、類是土物雜糧、塵附依林、宛留古俗、蓋此本鄒國、為魯國附庸、後由穆公改鄒、(元和志)乃孟子依母再遷好為賈術之地、村連小薛、近墓倚山、界於魯疆、又即孟子發祥幼居處、(潘氏聖蹟篇)嘗就茲嬉戲學為葬事、踴躍築埋、(列女傳)迨徙近學宮、長成而奉母游齊、母卒、乃歸葬於此、此雖鄒地、嘗附屬魯、(閻若璩孟子考)故曰自齊葬於魯云、今觀小薛鳧村之陽高原茂林間、有享堂巨冢、立大明碑、刻曰鄒國公鄒國宣獻夫人墓、是即孟子葬母仇氏處也、獨惜孟子父墓、茫杳難尋、竊思孟母卒於齊、可就齊而擇地以葬、乃必歸葬於魯、想因孟子三歲喪父、(曲阜志聖蹟篇)與孔子同、亦願學孔子奉母居於魯城、母卒、不葬魯城附近、必訪諸鄒曼父之母、得父墓而合葬於防、故亦歸母於此、與父合葬、(毛氏奇齡經問、亦

謂孟子墳墓在魯、不得不至魯合葬)合葬穴場其即小時學為築埋依母而廬父墓之畔乎、否則林間孟族諸墓、大大小小、何無一及母墓崇隆者、母墓恍惚兼數冢高廣、儼如至聖之家墓、謂為合葬、理亦宜然、由此南行、徑管勾山石廠、此間產石、質美異常、各聖林廟坊柱及碑、類採用之、斯亦造物精靈所凝結者也、行十餘里、至四基山、頂現石閣、叢林繁盛、經麓右小橋、有

碑曰亞聖林、徑通山半、俟守者啓享堂戶、入觀大門三楹、正殿五楹、左右廂各三楹、繚以朱垣、碑刻宋景祐四年、兗州守孔道輔建、元元貞、明嘉靖萬曆、清康熙雍正嘉慶間、類由守土者、及亞聖後裔、集資重修、設守墓林夫役、今尙如昔、殿北一冢、巋然高廣、如孟母墳、南向勒二碑、前者曰亞聖孟子墓、屬石下盤、後者曰先師杞國公墓

古玉人  
碑曰亞聖林、徑通山半、俟守者啓享堂戶、入觀大門三楹、正殿五楹、左右廂各三楹、繚以朱垣、碑刻宋景祐四年、兗州守孔道輔建、元元貞、明嘉靖萬曆、清康熙雍正嘉慶間、類由守土者、及亞聖後裔、集資重修、設守墓林夫役、今尙如昔、殿北一冢、巋然高廣、如孟母墳、南向勒二碑、前者曰亞聖孟子墓、屬石下盤、後者曰先師杞國公墓



刀工簡古而精妙、漢物也、列石壇爐、氣象雄峻、左麓為山頭村、居民十餘戶、未完

漢戈 溪守 法智 通著 解績

半得右軍之肉、其精熟過於羊薄、氣調下於歐虞、米芾曰、智永做元常宣示、每用筆曲折、其意宛轉回向、沈著收束、所謂當下筆欲透過紙背者、自唐以後、則此法漸漸盡矣、書斷曰、智果傷於淺露

清 王 宸 涪 溪 讀 碑 圖



涪溪在湖南零陵北、山水幽遠、元次山曾於此卜築焉、石上有篆刻、又有顏真卿大字中興頌、唐

宋間名人題記甚多、遂心此幅、晚年之作、另紙題詩、從略、

、若吳人之戰、輕進易退、勇而非猛、虛張誇耀、母乃小人儒乎、夫筋骨藏於膚肉、山水不厭高深、而此公稍乏清幽、虞世南傳曰、同郡智永善義之書、

世南學焉、嘗於道字有悟、王弼州曰、歐虞並登神品、而往往左祖永興、余初以為虞之肉、未勝歐之骨、及觀汝南公主誌銘草、見其蕭散

虛和、有筆外意、可並蘭亭詩序、米芾曰、世南書如術休糧道士、神氣雖清、而體勢疲困、米芾曰、歐陽詢曰、如新癯病人顏色憔悴、舉動辛苦、書斷曰、歐陽詢驚奇跳駿、

不避危險、傷於清雅之致、然自羊薄以後、略無勁敵、唯永公特以訓兵精鍊、議欲旗鼓相當、歐以猛銳長驅、永乃閉壁固守、又曰、歐之與虞、可謂智均力敵、亦猶韓盧之追東郭餓也、論衆體則虞不逮、但歐若猛將深入、時或不利、虞若行人妙選、罕有失辭、虞則內含剛柔、歐則外露筋骨、君子藏器、當以虞為優、書斷曰、褚遂良祖述右軍、真書媚趣、歐虞謝之、其行草之間、即居二公之後、墨池編曰、遂良多法、或毀鍾公



通體雷文、殷墟所出也、之體、而古雅絕俗、或帥逸少之法、而瘦硬有餘、李嗣真曰、褚氏臨寫右軍、亦為高足、豐豔雕刻、盛為當今所尚、但恨趣少自然、功僅精悉耳、米芾曰、褚書如熟戰馭馬、舉動隨人意、而別有一種驕色、書斷曰、陸柬之自矜質朴、恥夫綺靡、故欲暴其瑕疵、同夫馬不齊髦、人不櫛沐、雖為時所鄙、回也不思、拙於自謀、有若通人君子、猶善運筆、或至與會、則窮理極趣矣、調雖古澀、亦猶文王嗜昌蒲菹、孔子蹙頰而嘗之、三年乃得其味、一覽未窮、沈研斯精、

未完

閨秀詩評續

年可十八九、決洽之情、流於言表、日事嘗私語其母曰、兒意不論貧富、但得一名門佳子弟為配、於願

初欲避、洪止之、既乃令出所作詩篇示予、中有思夫曲十餘首、文望、聞女名、欲聘之、偽作巧者狀、行乞於女家、既見女、

遲不來、蘭蕙正盈掬、朝看一片雲、暮聽三更雨、不惜妾形單、念君誰與處、予問洪携春來

此何事、洪未及答、女笑曰、人娶婦在家何事、何處非家、洪笑曰、

訪親未遇耳、事與李瓊仙夫婦絕相類、然彼豪邁、此閒逸情致又不同

、秀水高素嫻、年十三即能詩、詠荷云、新荷曉日一般紅、芳氣侵人笑語中、始信色妍須

帶露、自然香遠不因風、梳妝草草迎涼處、世界花花入望中、莫使采蓮人折去、晝長留繞玉簾籠、詩亦清妍、出之碧齡女子、自不易

得、女後適余靜園秀才、婚姻擇門戶、習俗皆然、然擇貴賤、見為貧富者與世俗相反、富有萬金、置不少動、敝衣惡食、以

非擇貧富也、貧雖立錫無地、而未嘗隸籍於污賤、何失其為門戶、儉樸為名、而實則握算持籌心力交敝、此真窮苦命也、家無儋

、温州李明經葆初云、擇婿視品與才、娶婦視賢與色、二者果全、石、瀟灑自如、令人挹之莫測其器量、此為富貴神仙、予因其

、雖門戶不敵無妨也、因告余有孫氏女者、幼有殊色、從母操作、言可取、附錄之、柳城傅國賓上舍室邵氏、字秋蓮、著有雲

、極勤苦、性聰敏、喜讀書、家貧從舅氏借書、遂得博覽羣籍、錦閣詩草、閒居云、刺繡餘閒偶探春、幽齋花草亦精神、笑郎

白玉像

金聲

金聲

金聲字正希、休寧人、崇禎進士、福王時、授左金部史、不起、南部陷、糾集義兵、扼六谿、唐王授右都御史、總督諸道軍、戰敗、為清兵所執、一不屈、死、此聯筆力遒勁、可想見其為人、舊藏黃晦閣處、晦閣歿、流入廠肆矣、

想其用心之深矣、時石生在坐聞之、忿甚、因謂葆初云、吾所

只道兒家睡未醒、亦可

傳、阿娘輕曳流蘇帳、

七絕一首云、冷雨淒風

不敢聽、自愁身世太伶

明 金 聲 草 書 聯

正讀長楊賦、來了  
 閨中問字人、戲婢  
 云、盈盈十五尚嬌  
 娃、女伴相携笑語  
 諧、為愛踏青城外  
 去、昨宵新繡鳳頭  
 鞋、其他雜句、如  
 秋夜云、聲在樹間  
 驚宿鳥、月明林下  
 淡飛螢、口占云、  
 拈將舊稿教郎改、  
 裁得新詩有婢偷、  
 俱佳、婢名小婷、  
 亦從婦學詩、睡起  
 云、鄰母宵來贈髻花、  
 夢中忘却玉釵斜、

黃 懋 忱 設 色 羅 漢 渡 海 大 扇



未完

五言如四十箇賢人、著一箇屠沽不得、覓句者  
 詩學要言續、若掘得玉匣子、有底有蓋、但精心必獲其寶  
 番禹鄔啓祚吉人纂、(碧溪詩話) 大凡詩一字未佳未穩、必有一  
 字可代、思之自當得也、(吳禮部詩話) 詩用生字、自是一病、苟欲  
 用之、要使一句之意、盡於此字上見工、方為穩帖、(對牀夜語) 詩  
 中韻脚、如大厦之有柱石、此處不牢、傾折立見、(說詩碎語) 詩可  
 不學而能、且不可學而至、然不學則亦必不能至也、慶時少喜為詩、  
 然不肯學、亦不知學、先大父因輯詩學要言一書、以授慶時、書分三  
 卷、上卷論學

詩之綱領、中  
 卷論作詩之精  
 神、下卷論作  
 詩之形體、雖  
 不過寥寥數十  
 條、而古今百  
 數十種詩話之  
 精華、蓋萃於  
 是、且學詩之  
 秘要、亦幾揭  
 發而無餘矣、



建威將軍始於曹魏、列第四品、晉因之、後魏  
 從四品、此印龜紐、蓋金未脫、篆文方勁典重  
 當是曹魏之物、

廣武司馬印

廣武將軍亦始於魏、列第四品、晉因之、後魏  
 從四品、正從四品將軍長史司馬、後魏第七品  
 廣武將軍符券亦有此職、此印篆文頗多錯謬  
 其為晉魏之製歟、

然於詩之有學  
 且不可不學  
 拳拳服膺而  
 弗敢失、又念  
 此書之有裨於  
 學詩者不少而  
 不忍秘也、因  
 以公諸世、宣  
 統三年七月、  
 孫慶時校竟記

豁山臥游錄續  
 鎮洋盛大士子履著  
 可無去路、或屋宇鱗次、而其上乃有飛泉  
 沖激、或懸崖瀑布、而其下又無澗壑可歸

此皆畫家所忌、畫平沙遠水、須意到筆不到、且漁莊蟹舍、白蘋  
 紅蓼、映帶生情、或臥柳於橋邊、或停橈於渡口、或蘆花之點點、或  
 蓮葉之田田、皆不可少之點綴也、若必細鉤水紋、即非大方家數、  
 畫雲、有大鈎雲小鈎雲、凡疊巒重岡、深林杳靄、必有雲氣往來、畫  
 山頭半截中斷處、即雲氣也、又恐過於空廓、故隨其斷處、略鉤數筆  
 以見神采、此即工緻、畫亦不可過於細鉤、若做米家父子及高房山

、則尤要活潑潑地、每見近人於山腰樹杪、突起白雲、重重勒似花朵者、望而知為俗手、畫屋宇、或招遠景、或工近游、或琳宮梵宇、意取清幽、或鏤檻雕甍、體宜宏敞、郵亭候館、羈旅之所往來、月榭風臺、名流之所觴詠、雲扁岫幌、隱者之所盤桓、茅舍枳籬、野人之所憩息、須一一配合、不可移置他處、而屋之正側轉遞、左右迴環、高下縈繞、尤當運以匠心、畫橋有高橋、石橋、小橋、板橋之異、高橋石橋、須有橋欄、小橋板橋、不必着欄也、亦視乎邱壑之所宜、畫江海大船、須有風檣奔駛之勢、

、論畫以形似、見與兒童鄰、作詩必此詩、定知非詩人、不知此旨者、雖窮年皓首、罕有進步、又坡翁題吳道子王維畫云、吳生雖妙絕、猶以畫工論、摩詰得之於象外、有如仙翩謝籠樊、吾觀二子俱神俊、又於維也歛衽無間言、此詩極寫道子之雄放、當其下手風雨快、筆所未到氣已吞、是何等境界、乃至摩詰、祇寫其詩境之超、畫在不言之表、而其服膺無間者、在此不在彼、此真善於論畫者也、凡學畫者、得名家真本、須息心靜氣、再四研索、然後濡毫伸紙、略取大意、興之所到、即

張珂字玉可、號晴雪、常熟人、王右谷師也、山水沈鬱古厚、非右谷所能及也、傳世較少、而名不彰耳、

若溪邊垂釣、清一葉扁舟、只張以一二筆了之珂、至於載酒嬉山、春、攜琴放鶴、水、夕陽



彼疏我密、彼密我疏、彼濃我澹、皆無不可、不必規規於淺深遠近長短闊狹間也、久而領其旨趣、吸其元神、自然生面頓開、學者見古人名蹟、或過眼即

簫鼓、明月笙歌、皆宜鉤摹工細、不可草草、畫帆影須隨風色、葭蒲楊柳、落雁飛鳧、皆風帆之襯筆也、若帆向東、而草樹沙鳥皆向西、是自相矛盾矣、以上數條、為初入門第一要義、神而明之、用法而能得法外意、陽施陰設、離奇變幻、非可以一格論也、唐人畫鉤勒工細、非且夕可以告成、故杜陵云、五日畫一水、十日畫一石、能事不受相促迫、王宰始肯留真蹟、自元四大家出、而氣局為之一變、學者宜成竹在胸、了無拘滯、若斷斷續續、枝枝節節而為之、神氣必不貫注矣、譬之左太沖三都賦、必俟十年而成、若庚子山之賦江南、則不可以此為例、東坡詩云

棄、或佻樣鉤摹、符失之矣、國初畫家、首推四王、吾輩得其三、虞山居其一、耕煙散人、少受業於染香菴主、又習聞煙翁緒論、則虞山宗派、原不離婁東一瓣香也、耕煙資性超俊、學力深邃、能合南北畫宗為一手、後人不善學步、僅求之於烘染鉤勒處、而失其天然宕逸之致、遂落甜熟一派、憶余初弄筆、亦從耕煙入手、虞山吳竹橋儀部蔚光、謂余曰、耕煙派斷不可學、近日流弊更甚、子其戒之、余初不以為然、數年來探討畫理、乃知此言不謬、不學耕煙、固無以盡畫中之奧蘊、若初學先須放空眼界、導引靈機、不宜專向耕煙尋蹊覓徑、未完

端溪硯坑考續

秀水計楠壽喬輯

眼圓碧暈明瑩、嫩甚者如泥無聲、不著墨、清越者溫潤著墨快、不熱無泡、良久微滲、若油發艷、巖深費多、硯直不補、近年不復取、開仁廟前賜史院官多此石、以後歲貢、惟上巖而已、類苑云、石色深紫襯手潤、扣之清遠、有青綠暈、圓小而緊、曰鷓鴣、採于水底、最貴重、

高似孫曰、紫如豬肝、密理堅緻、潑水發墨如玉、磨無聲、

高深甫曰、峽將盡岸、南山均有洞、書

宋治平四年、差太監魏某重開、土人名曰

巖仔坑、其石聲冷冷、久磨能滑、一永樂

重開水坑一陳道山曰畫

、永樂中遣中使採水巖西洞石、細潤發墨

、明初斧斤不輟、今之已鑿穿、一成化重開

水坑一錢黍谷曰、水巖開于成化中、此開

三之最後者、得石最難

、至中原者絕少、中州士大夫亦罕見之、舊有二穴已塌、北鑿一

穴以入、取石之處、已抵于江數尺矣、排坐用七十餘人、月餘而

藝林月刊 第七十三期



此圖龍與坑門之象也、非此奇筆、不能寫此奇景、

如雲、無定形者謂之蕉白、又有青花黃龍等紋、佳處原不在此、總之色如霞光雲氣、遠望紛積、近視無較然之痕、其質膩滑而潤、撫不留手、可以暗中摸索而得、江南惟曹秋岳巖伯玉可與論此、「萬歷重開水坑」王宇泰曰、今世所謂宋貢硯、非下巖石、至我明萬歷二十七年、奉詔開采、使蛋人泅而取之、則硯生其中、有黃臙如玉璞、鑿見硯材、百不得一、於是下巖石、始復出世、又云研材多石璞、去臙方得、有至心皆粗石不可研者、其如霞如錦如水波紋者、百千中之一二耳、又云、今日所得直追中唐、遠出宋研之上、何啻千百倍、亦一時之盛、蓋硯之發墨、以用久不退乏為貴、今世所有古端研、雖光如鏡面、而以墨試之、索索而下覺有芒、用久不乏者、多唐末宋初物、至盛宋時巖穴閉、絕無此種、於硯則重古、於墨則重香、俗子之

見、高固齋曰、從巖仔坑東、有洞廣如屋、舊時開坑、石工所棲、東有小山圓阜、下為水巖、折上數十步、有萬歷二十八年、差督理珠市舶內官監太監李鳳紀開坑月日立石、王漁洋曰、下巖出水南北壁、皆曰中巖、北壁勝南壁、以其險仄、故北壁佳者尚有數處、士人選壁作穴、漸入漸下、未完

墨緣小錄

吳縣潘曾瑩星齋

余秋室先生集仁和人、乾隆丙戌進士、官至翰林院侍讀、山水禽魚蘭石、悉臻神妙、尤工士女、風神閒靜、絕無脂粉氣、然不輕為人作、晚年惟寫蘭竹數筆、風神淡逸、有脩然出塵之致、先生與家伯祖榕泉公為鄉榜同年、道光壬午江浙兩省重宴鹿鳴者、惟先生與榕泉公兩人、時稱吳越二老、先生贈榕泉公詩、有此後相期成二老、支筇莫厭往來頻之句、予十五六歲時、猶及見先生襟情瀟灑、揮翰如飛、殆神仙中人也、書法古雅、詩以夕庵畫已見前刊、此幅境界空靈、筆致幽絕、風格神韻為主清

風格神韻為主清

題榕

泉公歸

帆圖云

、日日

江頭坐

翠微、

看他來

山

飛、驚水

濤激浪



尤佳、如桃花菴訪唐解元讀書處云、風流姓字才人豔、香火因緣古佛同、寂寞一龕門畫掩、桃花開謝幾春風、簡椒畦云、酒杯到手不成醉、詩景推逢空飽看、枯木斜陽鴉數點、試拈秃筆寫荒寒、題沈養愚柳塘鷗夢圖云、爪痕認取鴻泥印、意緒牽來鷗夢涼、一種閒情煙柳外、避他三十六鴛鴦、極目清淮渺渺愁、仙覺爭得比閒鷗、逢人莫話吳閭景、一樹垂楊一畫樓、皆清婉可誦、王椒畦孝廉學浩、崑山人、乾隆丙午舉人、屢試春官不售、絕意進取、以筆墨自娛、曾館吳門劉氏寒碧山莊十餘年、盡觀所藏畫、筆益臻蒼健、丙戌冬、訪先生於易畫軒、軒為梓人朱玉岡營建、以易所畫山水十幅者也、先生論畫、娓娓不倦、所藏法書名畫甚夥、性沖淡、山居奉母、荷花種

尋常事、若箇浮生悟息機、雲帆卸了未斜陽、始信山中日月長、異日吳中數高隱、不提范陸不提張、我似閒雲出岫遲、淒迷忘却

在山時、須知淺水蘆花裏、只當輕鷗狎釣師、其胸懷之高曠可想見矣、張蔣塘先生吉安、吳縣人、乾隆丁酉舉人、以大挑為象山縣令、甲子年、家大人典試浙江、先生為同考官、闈中多酬唱之作、歸田後、適家大人在籍養親、每過訪小園、為詩酒之會、予撰杖以從、索觀詩文、輒稱賞不置、先生與椒畦翁為兒女親家、偶作小畫、饒清逸之致、詩格雅正、著有大滌山房詩錄、七絕

未完



蘇聯科學研究院、遠東學術研究所、在伏爾加河上、包克羅夫斯哥村、發見一烏依古蒙

文之稿本、乃寫於一片楊樹皮之上、約在十

三世紀末、或十四世紀之初年、其尚存最好之部分、內有詠史詩

之一段、係敘述一母子間之談話、係以詩歌體寫出、並有封建貴

族諸人之姓名、其他殘留

之單字、有故事及寓言、

當屬於佛教之來源也、

倫敦中國美術品展覽會、

於十一月二十八日開始、

參觀者達三千人、入場券

每人五先令、會場入口處

、有中國美麗之女童二人

、持售展覽物品照片、歐

洲各國、研究中國美藝之

專家四十餘人、由各大報

館特派來會、撰述情形、

各處文學文化商業各團、

先後來會參觀研究、英國

織業界、特派專家研究

、台維德博士、開始講演

中國美術、由美術專家瑞

典王太子阿道夫主席、商

周古銅器、尤為現在所注

意、十二月一日、英皇與后、携其媳康特公爵夫人、蒞臨參觀、

隨從者有郡主夫人等、中國公使郭泰祺及各員、在會招逐、台維

德向來賓說明各物之來歷、引起興趣不少、西京籌備委員會、

從事各處發掘、於咸陽昭陵附近、得石獅子一對、較昭陵六馬、

尤為偉大、當是唐陵之物、

清 阿 文 成 公 象



阿文成公遺像

阿文成字廣廷、號雲崖、滿洲正白旗人、以父阿克敦廢人官、平伊犁、討補甸

、定金川、有大功、封誠謀英勇公、卒諡文成、晚年學佛、故作僧象耳、

役、海軍以力薄覆敗、悲哉、

御溝流水繞宮城、三面荷花媚晚情

、(紫禁城三面御溝、遍栽荷花、

昔年夏令傍晚、游女如雲、皆八旗

閨秀也、)苦憶少年吟賞地、衣香鬢影太輕盈、

山後魔王前

鬼王、(天太山有魔王和尚、翠微山有鬼王和尚、即釋壽崙也

、)壽崙願力亦堂堂

、如何八剎今寥落、

避著人來作道場、

八剎法席早衰、每年

夏令、貧人避暑、

製器量天智計周、

鑿河行水永安流、

觀象臺諸儀器皆元太

史令郭守敬所造、惠

通河亦其所開、)當

時太史真人傑、無怪

朝廷禮數優、(守敬

以年老乞致仕、不許

、並優禮之、)金

碧樓臺入畫圖、游人

憑眺輒悲吁、可憐遼

海全軍燬、裝得昆明

十頃湖、(海軍經費

移修頤和園、甲午之

未完

繪事雕蟲題辭、(集文心雕龍)造物賦形

、鬱然有彩、雲霞雕色、不勞乎妝點、

山川煥綺、有同乎神匠、草木貞華、動

植皆文、蔚似雕畫、蓋自然耳、龍圖呈寶、文字始炳、擬諸形

容、伏采潛發、是以繪事圖色、而有蘇景軾設色石榴 第十二次成績展覽出品 才高者苑其鴻裁、童

助文章、模山範水、煙靄天成、斲卉刻葩、英華日新、畫績之著玄黃、譬繪帛之染朱綠、故象天地、序皇王、

制人紀、效鬼神、經緯區宇、陶鑄性情、斯乃化感之本源、萬事之權衡也、凡攝表五色而曲寫毫芥、每馳心於元默之鄉、樹骨於訓言之典、故能布彩鮮淨、品韻不賈、夫自六國以前、各有司匠、兩漢以後、自關戶牖、近代以來、各師成心、厭贖舊聞、職競新異、寫器圖貌、鮮克宗經、嚮聲鈞世、無所匡正、此訛濫之本源、出乎縱橫之流、俗也、夫畫者謹髮而易貌、丹青初煥而後淪、若刻鵠類鳧、飾羽尚畫、朱紫亂矣、心亦搖焉、

自非圓鑿區域、研神理而設教、豈能控引清源、馭權變以拯俗、乃有博雅之徒、研思之士、登高能賦、爰比相如、發言為詩、或稱枚叔、其善圖物寫貌、不讓乎天工、灼灼狀桃華之鮮、依依盡楊柳之貌、影寫雲物、則筆吐星漢之華、體執宮殿、則氣含風雨之潤、至於草區禽族、繁類以成豔、變彼洛神、穠纖而皆妙、羣才之英也、抑亦江山之助乎、故鋪觀前代、撮舉異同、彌綸羣言、辯正然否、沿根討葉、若擇源於涇渭之流、正末歸本、而彙括乎雅俗之際、並窮高以樹表、酌雅以富言、古今情理、深入骨髓、百家騰躍、終入環內、四十九篇而已、而綱領之要、可明矣、於是後進之才、篤信斯術、原始以要、終棄邪而探正、



蘇景軾設色石榴

蘇景軾河北高陽人、曾肄業美術學院、畫筆遒健而無率野之習、所以佳也、莫益勸戒、此揚子所以追悔於雕蟲、亦可以喻於斯乎、吳江途江川精於繪事、前著瑣言一編、傳世久矣、今放文心雕龍、撰繪事雕蟲五十篇、屬余為序、即集彥和、書識簡首、嘉慶十有四年、歲在屠維大荒落、孟陬之月、蓼峯官懋弼、題於池陽郡齋、

「原畫」畫之為用也大矣、與天地並興者何哉、夫體分方圓、色雜玄黃、璧聯日月、以垂麗天之象、綺煥山川、以鋪理地之形、天地之文、天地之畫也、兩儀既定、三才並立、靈超萬物、秀稟五行、鱗身蛇軀、古狀睢盱、哲貌黔容、近儀跌麗、觀乎人文、天然如畫也、傍及萬品、動植皆畫、龍鳳以苞鱗呈瑞、虎豹以炳蔚凝姿、佳樹賁華、無讓雲霞之燦、奇葩吐豔、有踰錦繡之工、夫豈外染、蓋自然耳、因其自然、體其形影、鬱然有彩者、

自河出榮光、龍馬負圖、圖即畫也、聖則神物、

未完

廬山之



印泉

、寒乎兩間、煥乎有章者、歸於指掌、圖畫之作、不能已也、

| 廣告價目               |      |     |     |
|--------------------|------|-----|-----|
| 面積                 | 一期   | 三期  | 六期  |
| 全                  | 面十二元 | 三十元 | 五十元 |
| 半                  | 面七元  | 十七元 | 三十元 |
| 四分之一               | 四元   | 十元  | 十七元 |
| 封內及底外均作爲特別地位照表加倍收費 | 元    | 元   | 元   |
|                    | 三十元  | 三十元 | 三十元 |

**秦仲文山水潤格**

堂幅 八尺五十六元 六尺四十元 五尺二十八元 四尺十六元  
 元·三尺十二元 以下八元  
 屏條 八尺二十八元 六尺二十元 五尺十六元 四尺十元  
 三尺八元 炕屏同  
 橫畫整紙照堂幅例 對開照手卷例 冊頁手卷每尺見方四元  
 不及一尺照一尺論 執摺扇每面四元  
 臨古點品另議 大青綠加倍 潤資先惠隨封加一約日取件  
 辛未重訂 寓北平東華門孟公府五號

**倫池齋南紙字畫店廣告**

本齋新到大批各種顏料畫絹生熟宣紙六吉料半等宜以及圖章印泥筆墨書畫用品無不全備如蒙 賜顧零整批發格外價廉  
 北平琉璃廠廠甸西路北 電話南局三三〇六

**魏齊精製青綠**

代售處 北平琉璃廠倫池齋  
 天津泰康商場國華社

**眞眞照相館廣告**

本館在崇文門內大街路東書畫美術品攝影尤所擅長定價從廉

三版第一集 第一至三十期 合訂本 已出版價仍六元  
 二版第二集 第三十一期至第六十期 合訂本現價六元 市外均加郵費一角五分  
 第三集 第六十一期至七十二期 合訂本現價二元

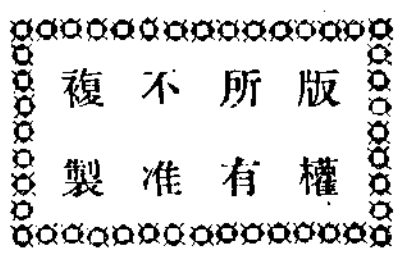
每月一册 定價一角八分

主辦者 中國畫學研究會

發行者 藝林月刊發行所

印刷者 和記印書館

代售處 北平琉璃廠 榮寶齋



各省埠代售處  
 杭州 太平坊 王星記扇莊  
 天津 廣興大街 楊記書報社  
 漢口 寶華街 淳輝閣  
 漢口 交通路 榮寶齋  
 上海 河南路 榮寶齋  
 南京 延齡巷 榮寶齋  
 濟南 西門大街 路南東方書社  
 太原 樓兒底 登民派報社  
 廣州 永漢北路 聖賢里林記書莊  
 東安市場 瑞豹文齋  
 西單牌樓北 永豐德  
 北平 琉璃廠 榮寶齋

# 河北京博物院畫報

(原著名半月刊)

興趣濃郁 材料豐富

## 內容

以歷史學術自然科學為主文字  
與圖版並重

## 定價

零售 天津 每期五分  
外埠 每期六分  
定期全年二十四期 天津一元一角  
外埠一元三角  
全年合訂本 (計二十四期)  
每冊定價一元五角

郵票代價 不折不扣

## 代派處

天津南市廣興大街楊記派報社  
北平宣外鐵老鶴廟永豐報房

## 發行所

天津新車站東本院

# 周養庵書畫撰文

北平琉璃廠各南紙店皆有潤格收件處各南紙

店隨封加一撰文須先具事略允撰面議

直接送頭髮胡同二十四號本宅者不收隨封

## 湛華館畫馬潤格

己巳年冬重訂  
琉璃廠各南紙書畫店代收

堂幅 六尺八十六元 五尺六十四元 四尺五十二元 三尺三十六元 二尺二十八元

橫幅 同上 每件畫馬二三匹過三四匹加 手卷每方尺十元 視尺數多寡酌畫冊

頁每開十二元 以一尺計過三四尺每面每件十四元 過尺扇面加倍每 件畫馬二三匹

點品他獸另議 劣絹限期均不應畫 潤資先惠 隨封加一

## 平西壽安山(即臥佛寺西溝)風景地租 給建築辦法

(一)可供建築之地勘定若干段多至十畝少至二畝(二)有押租者每畝收押租銀十五元每年上期交租洋四元期滿押租並不退還(三)無押租者每畝每年上期交租洋六元(四)建築圖樣工作方法須得山主同意(五)租期為二十年期滿建築物為山主所有不得毀損如須續租另行商訂(六)山中一切有關公益之事項及禁約共同遵守(七)如欠租至二年租約失效山主得扣留建築物(八)如房屋無人看守亦無委托照料山主得暫時保管收用以免廢壞倘有欠租照第七條辦法(九)如租權轉移須先得山主同意不許讓與非中國人  
附則 本山主目的在合眾力造成林木優美建築清雅之遊覽區域對於藝術家農林家文學家尤為歡迎 如合意者請到北平頭髮胡同二十四號商辦

## 納詞楹帖出版廣告

邵銳撰納詞楹帖集宋詞為聯都三千副長短參差各式具備翰墨酬應選用極宜末附詞人姓氏搜考尤詳多他本所漏載者全書用粉連紙精印二厚冊本年八月已出版定價每部四元外埠加郵資二角北平宣內溫家街一號邵宅發售初印無多購請從速