



興武六幫

大班字

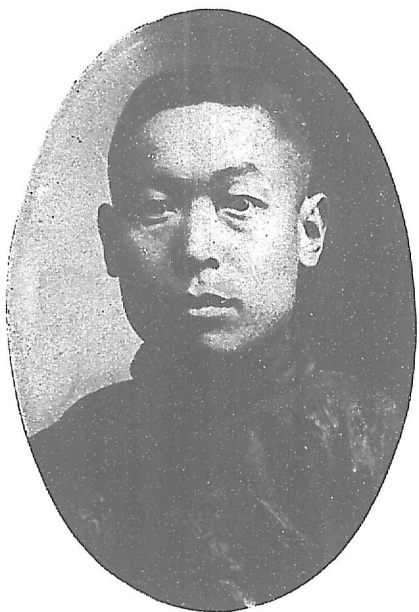
劉老前人上學下義字信臣



興武六幫

通字班

李老前上人鳳下鳴字燮臣



興武六幫

悟字班

金老前上人禪下雨悟道

頭 幫

師 進 引

太 師

爺 師

父 師

班 字 大

班 字 通

班 字 悟

上

上

上

下

下

下

字

字

字

安清証源

三

興武六幫船隻旗號

用水松江九幫 滿運船五十四隻六隻停修四十八隻

上壩本所紅孩應天所船頭大木灣鈎郎進京打龍旗出

京打鳳旗初一十五打日月龍鳳旗素日打白旗鑲紅邊

上寫四字通漕吉慶寶頂金色雙如意走水水次松江兌

江蘇楓橋米調兌黃泥巷十三隻半船吃的長流水燒的

崑山柴

本 命 師 興 武 六 幫 頭

太 師	爺 師	父 師
班 字 大	班 字 通	班 字 悟
劉 上學下義	李 上鳳下鳴	金 上禪下雨
字 信 臣	字 燮 臣	字 悟 道
住山東兗州府汶上 縣柳林開船行爲業	住北平西四牌樓南 錢串胡同門牌二號 前清善撲營現任北 平市國術館導師	住北平安定門內交 道口西大經廠三十 號 教育界

頭 幫

師 道 傳

太 師	爺 師	父 師
班 字 大	班 字 通	班 字 悟
上	上	上
下	下	下
字	字	字

安清証源

六

受業履歷		師
班字 代 二十前	代 班	母 父
	名 姓	千 秋
歲	齡 年	
	貫 籍	月 月
	址 住	
	業 職	
日 月 年 國民	月 年 家 進	日 日
	頭 碼 家 進	

安清証源

七

降
上
日

序（一）

語云民爲邦本，本固邦寧。可見昔時立國，注意在民。民智國必昌，民愚國必衰。此即先總理之民族主義也。要知國與民爲一體，故以忠孝仁愛信義和平爲德，以禮義廉恥爲道，遵國法守道德，精神團結，天下爲公，爲救國之急需。倘能實踐，異族何敢侵略哉！我中華開國四千餘年，屢受異族欺凌，至趙宋爲尤甚。彼時大好山河淪於異族之手，數十餘年，中原之士遍地腥羶，有志之士臥薪嘗胆，圖復神州。還我山河，至元中有朱清張瑄者，痛異族入主中原，遂見元世祖，獻海運之策，以運糧爲名，藉勢團結民族，以傳爲船，以邦爲幫，假道於釋氏，臨濟派已免胡人之疑，忘誠良舉也。不憶利祿薰心，以至喪志甘心媚元至元二十三年，朱張二人受職，運糧使遂盡變，初衷矣。然彼等雖甘心事仇，而其道已流行於糧幫中，即今之安清道源也。後明太祖起義，遂壇復起社稷，已虛賊臣遠竄沙漠，於是中原復爲我有，相安二百餘年，不憶闔獻復起社稷，已虛賊臣失計，引狼入室，由此山河變色，神器復失，民族志士遠走海外，空言倡合待機，西舉致使滿族一統中原，我三祖鑒於斯世，悲民族之復衰，故挺而走險，應募行運，聯合明室，舊有糧幫一致團結，以圖恢復，遂開始收徒，繼續工作，後不幸同遭於難，人雖死，其道不死，而其排除異族之志，尤不死也。先總理本民族之精神，打倒滿清，成立中華民國，實行三民主義，以公理戰勝異族，民爲邦本，誠哉言乎。

中華民國二十四年秋，劉漢卿序於故都補過齋。

序(二)

夫安清之道非專指領幫興運而已然尚有深奧之理在焉換言之講性命之歸宿修道之梯航况所傳之敬學吃怕求亦不外道德範圍者由適於治之路也德者善美正大光明純懿之稱也故曰五穀者可以養身道德者可以養心此至寶之經也罔羅歷代得失舊聞王迹所與原始察終見盛觀衰論考之行事略推三代錄秦漢上記軒轅下至於茲莫不以孝悌忠信禮義廉恥教誨後世故孔子曰弟子入則孝出則悌謹而信汎愛衆而親仁行有餘力則以學文與於詩立於禮成於樂聖人知孝之可以教人也因嚴以教敬因親以教愛於是順移忠之道昭矣立身揚名之義彰矣又曰吾志在春秋行在孝經是知孝德之本歟蓋天之生人莫不賦之以仁義禮智之性所謂天德也莫不立之於君臣父子夫婦兄弟朋友之倫所謂天位也以天德而修天位雖事物未交隱微之處已有適當其可而無過與不及之準焉是以我三祖本聖人之道教我弟子所謂教也者教人自知適當其可之準不過其知易入其行難副非知之難行之惟難人求多聞而實之以建事則所謂學於古訓者非徒古文其言要必有所受也夫求多聞而實之以建事則所謂學於古訓者非徒誦說亦可見矣孔子曰學而不思則罔思而不學則殆是故三祖念世風之日落痛人心之古思挽救於將來而所傳之道皆承稟於先聖使人迹近於善以拯愚魯之墮落勉力後人効法先賢之所為孟子曰人之有道也飽食煖衣逸居而無教則近於禽獸聖人有憂之使契為司徒教以人倫君臣有義

安清証源

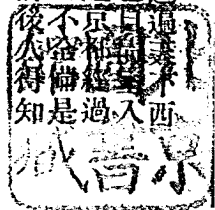
九

安清証源

十

夫婦有別長幼有序朋友有信至安清之道待人尊重以禮義行事則重以義氣而對於師生二字更視爲重要師者所以傳道授業解惑者也纓其子曰民生有三事之如一君親師也知師之說其知天乎蓋人皆聽命於天者也天無聲臭俾君治之人皆天所生也天不物物而生而親則生之人皆學於天者也天不諱諱而誨而師者教之然則君子而思事天也亦在謹事三者而已矣禮記曰事君有犯而無隱左右就養有方服務至死方喪三年事親有隱而無犯左右就養無方服務至死致喪三年事師無犯無隱左右就養無方服勤至死心喪三年故父母生而師教其理本無殊異此七十子之服孔子可知師生之關係重要也然先聖傳授後世必從其人而後受苟非其人即已無所受得其人而傳非其人而不傳是對於傳道之慎更視爲主要也况傳留安清尤重行輩授我以道訓我以德故對於爲師者當生則服務死則尸祝庶可稍盡爲徒之道至歷代之祖師雖出於佛門宗派考其根源設教傳道仍不外道德範圍蓋以清修爲本度世爲宗清淨則宜無爲度世則宜愛衆既傳至三祖則借家裡之門引入善以大公無私之精神而表現行俠尙義之事蹟從事於人類之拯救首從教義改正心性再以信義轉移風尙吾輩既經入道如能本祖師遺道傳留於世行事則見義勇爲庶不負爲安清子弟也余學淺文寡不敢効法先賢作經註典以授後人然激於義氣是以不揣冒昧參與是書使後代徒子法孫朝思暮閱而後知道之真理是余之本願也章廣生謹序於故都退思廬

蓋聞天地之間山川水路之程四通八達不可勝計昔日太史公遊至陞嗣北過涿鹿東漸於海南浮江淮歷盡山川豈無指津之示也
 關定鼎燕京歲歲漕米東西儲粟四百六十餘萬石然由浙江通運
 四省沿途關津閘壩村鎮河口橋梁古蹟之存在雖有舊本可考而
 故必須集攷殘篇或訪諸名士以資借鏡作為漕運寶冊俾我安清
 各河水勢之起因是為行運之要務也



運河水勢考

目元代定鼎燕京直屬東南故北之通惠河南至惠通河其創自元始然其河
 毋並運水陸兼行運河水道初開岸狹水淺不能負重是以每歲僅運數十萬
 石漕河之制未備也自永樂九年因元人之舊制益為疏濬浮江涉淮河逾北
 達漳衛河清室鑒於元明而增善其制歲運京通倉者數百萬石是漕河關係
 國計民生之重要豈淺鮮哉然山東河南之粟既各有近道以達於京其由江
 入涉諸省漕艘皆以揚州為咽喉浙西之粟由瓜州以達於揚湖廣江西及上
 江之粟由儀徵以達於揚自揚州經高郵寶應以達於淮安計三百餘里淮安
 城西即明朝平江伯陳暄之清江浦也由清江入淮稍折而北乃為清口正淮
 與會合之地由清口渡黃歷清河宿遷而達邳州之沭口計二百餘里則清康
 熙時所開之中河皂河也自沭口過黃林莊經山東台兒莊入閘過徽山湖而

安清証源

安清証源

二

抵江南沛縣之夏鎮是即明朝河臣李化龍所開之沭河也自夏鎮經獨山照陽將湖而抵山東魚台之南陽湖計長一百一十二里係明朝朱衡所開之新河也自南陽入濟寧經南旺湖分水過東昌而抵臨清州吳橋東光寧津而抵天津計一千餘里即衛河也天津而北經直沽河西塢至通州之張家灣計二百八十里則白河也由張家灣入大通河歷普濟慶豐平津諸閘直達大通橋而邇京倉矣夫漕河皆歷代人力開引故沿岸皆資他郡自瓜儀至淮安則南資高寶諸湖之水西資清口所入之淮水自濟寧至臨清則資汶河及堯沂諸泉水盛則防其衝決水淺則防其滯緩故開引以暢其流築道以備衝洩設閘板以慎收放歷代司事者因時制宜加意經營籌劃備至實心為國民庶運道水有安瀾之行而糧艘悉獲駛行之利焉

淮河水勢考

黃河發源於崑崙歷龍門孟津過淮安而入海淮河發源桐柏歷隸州泗州亦過淮安而入海清口者淮黃交匯之區也洪澤湖者淮水滪匯之澤也淮水過江為連道始自春秋吳城邦溝所成淮安西南隅築高家堰始自漢陳登所築開沙河以避其險始自宋漕臣劉蟠所疏濬明永樂十四年陳暄因沙河之舊鑿清江浦引運艘由江入淮故河口開新莊閘（即天妃閘）依時啟閉自新莊而東因其高卑遞為福興清江移風等閘由嘉靖年間廢新莊閘改為通濟閘於三里萬歷年間開草灣河以緩清口之衝並立閘板後潘季訓築高家堰

由新莊至越城長一萬八千餘丈堰城淮水復由清口會黃入海復奏遷通濟閘於甘羅城內又改福輿閘於壽廠適中之處於天妃閘內開新河於府南甯灣至武城曰永濟河置三閘以備清江浦之險黃河不復衝決運道安流至明末而閘壩禁弛矣

黃河水勢考

黃河發源星宿海（巴顏額拉山克得素齊老峯下）經崑崙伏流至隴西河州界過寧夏至東勝爲河套即秦時上郡地今爲塞外至積石始入中國積石山在甘肅蘭州府河州界從積石東北而南計三千里至龍門爲西河龍門在冀州呂梁山石勢崇竦禹鑿其北分殺其流龍門山今甘肅同州府韓城縣界相連山西太原府河津縣呂梁山今屬山西太原府交城縣界過臨晉至潼關爲陝西河南交界地河遂東行過砥柱（在河南陝州爲之三門山）逾孟津（河南孟津縣）經洛汭鞏縣至于大伾（禹貢大伾山）爲大名府濬縣臨河之山（大伾又名黎陽山）北過降水爲真定冀州北枯降渠至於大陸屬中山郡今真定邢趙深州之地北分其勢播爲九河復同聚一處而爲逆河逆迎也蓋迎之以入海簡潔一水九河其一則河之經流也徒駭等八河故道皆在河間滄州南皮東光慶雲獻縣山東平原海豐由寧津吳橋南皮諸處直達東海是爲禹之故道禹之載河高地以入海蓋自河陰始河陰以西之故道終古不失以東入海之故道後世一失從此泛濫南下四出於冀豫兗徐之區其勢不可勝窮矣周定王五年河徙矜礫始失故道漢文帝時決酸棗東潰金

安清証源

三

安清証源

四

隄在河南延津榮陽諸縣至大名清豐一帶延亘千里武帝時溢平原屬德州徙頓邱今清豐縣又決濮陽鄒子口開河界注鉅野屬濟寧州即大野通淮泗蓋河始與淮通尚未入淮也元帝時決館陶舊屬大名今屬臨清又決清河靈鳴犢口今高唐州一帶信都今冀州界唐元宗決博州今東昌溢魏州今大名冀州五代時決東平之竹村開封之陽武大名之靈河澶淵大宋時決溫縣榮澤宋太祖時決曹濟諸州東南流至彭城界即今徐州入於淮自此為河入淮頓邱泛于澶濮曹濟諸州東南流至彭城界即今徐州入於淮自此為河入淮之始真宗時決鄆及武定州尋溢滑澶漢曹鄆諸邑州浮於徐濟而東入淮仁宗時決開州館陶神宗時決冀州棗強大名州邑一合南清河以入淮一合北清河以入海南渡後河上流諸郡為金所據獨受河患其亡也始自開封北州決而入渦河南直壽亳蒙城懷遠之間元初決衛輝之新鄉開封之陽武杞縣之蒲口榮澤之塔海莊歸德封邱諸界其時專議疏塞而已自元至元二十六年開會通河以通運道而河遂與運相終始矣蓋自元至元以前河自為河治之猶易至元以後河即兼運治河必先保運故治之較難至正初河決白茅金隄等處頻河郡邑皆罹水患水勢北侵安山沿入會通延袤濟南河間將壞兩漕司鹽場用都漕運使賈魯言挽河使東行以復故道五月功成命翰林學士歐陽元製平河碑文並作河防記略其法制工用為世取法明洪武元年河決曹州雙河口二十五年河決原武會通河淤黃河自洪武中決陽武東經開封北五里又南行至項城經潁上東至壽州正陽鎮全入於淮東北故道遂淤永樂間決益甚康熙間開皂河中河始避黃行運也

漕運沿革考

漕運一端爲元明之際至滿清末葉六百餘年來溝通南北二千餘里在史乘上負有盛名之運河上糧運歷史亦卽我民族運動歷久不衰之安清幫發源地也按據漕運全書總考謂運河創始始於元本之楊勤懋漕運則例纂其時先已權輿於金金史河渠志言金都於燕京去潞水五十里故爲牖（閘）以節高良河白蓮潭諸水以通山東河北之粟凡諸路瀕河之城則置倉以貯傍郡之稅若恩州之臨清歷亭（金恩州屬大名府今山東東昌府恩縣治金臨清縣在今臨清州南金歷亭縣在今恩縣西四十里）景州之將陵東光（金景州屬河北東路今直隸河間府東光縣治金將陵今山東濟南府德州治金光縣卽今治）清州之興濟會川（金清州屬河北東路今直隸天津府青縣治金興濟縣今青縣東南三十里興濟鎮金會川今青縣治）獻州（金獻州屬河北東路河間府獻縣治）及深州之武強（金深州屬河北東路在直隸深州南二十五里金武強卽今治）是六州（據上文當是五州）諸縣皆置倉之地也其通漕之水舊黃河行滑州大名恩州景州倉州會川之境漳水東北爲御河則通薊門獲嘉新鄉衛州滑州黎陽衛縣彰德磁州洺州之餉衡水則經深州會於滹沱以東獻州清州之餉皆合於信安海端沂流至通州由通州入閘十餘日而後至於京師其他如霸州之巨馬河雄州之沙河山東之北清河皆其灌輸之路也然自通州而上地峻而水不流其勢易淺舟膠不行故常從事陸輓人頗艱之元史食貨志言元都於燕江南極遠而百司庶府之

安清証源

五

繁衛士編民之衆無不仰給於江南自丞相完顏獻海運之言而江南之糧分爲春夏二運蓋至於京師者一歲之間多至三百餘萬石民無輸輓之勞國有儲蓄之富豈非當時一代之良法歟又葉方恒山東全河備考言元初糧道自浙涉江入淮由黃河逆水至中灤旱站陸運至淇河入御河以達京至元二十年李魯赤（粵當從史作奧）自任開穿河渠分汝之西流至須城入清濟故瀆通江淮漕經東阿至利津河入海由海道至直沽後因海口沙壅從東阿舍舟陸運抵臨清下漳御入京陸運道經茌平地勢卑下夏秋霖潦難阻萬狀公私病之至元二十六年用壽張尹韓仲暉言自安山西開河由壽張西北過東昌府至臨清遠御河長二百五十餘里決汝流以趨之舟楫連檣而下建堰閘小節蓄洩定隄防以備盪激賜名會通然當時河道初開岸狹水淺不能負重每歲不過數十萬石故終元之世海運未能明朝皇甫錄名記略言文皇肇建北京江南糧船亦由江入海出直沽口白河至通州一由江入淮歷黃河至陽武縣陸運至衛輝府由衛河至通州永樂九年以濟寧州同知潘叔正言命工部尙書宋禮（字大本永寧人）都督周長（天長人）率贈萊陽伯諡忠毅）發小東丁夫十六萬五千濬元會通河自濟寧至臨清三百八十五里漕運始達於通州又明副書言明初都金陵漕舟於江其餉遼卒則自海運卽元人故道永樂年改都於燕歲漕東南粟四百萬石由大江涉高郵寶應諸湖絕淮入黃河經會通河出衛河白河湖大通河以達於京師設爲諸洪泉閘壩蓋南北咽喉天下之命也蓋以起南陽至留城之新河自邳州抵夏鎮之泇河此則兩朝創制較金日益備者矣（據大清會典所言）滿清定鼎燕京歲漕東南

四百萬石由江涉淮入黃河進董家口由徐塘口經泃河會通河衛河泃大通
河以達京師康熙七年董口淤運道改由駱馬湖十八年駱馬湖淺挑皂河口
接溫家口達徐塘口邈年修築挑濬此後自中河成而規制大備至灌塘策行
則又通之至淮安府志言戰國時吳王夫差開淮河以運糧給軍而無名秦始
皇用兵於邊使天下飛芻輓粟轉輸河北漢蕭何輓漕滎陽以援高祖軍後運
山東以給中都唐朝水陸互運開元時罷陝陸運置倉河口漕舟河口輸於倉
而去縣官顧船分水河洛代宗時劉晏置倉轉相授受隨江汴河謂取宜江船
不入汴汴船不入河河船不入渭歲轉百萬無升斗之溺宋有汴河黃河惠民
河廣濟河四運黃河後淺仁宗罷之變其法而漕壞元初運浙糧至淮由黃河
至中灤陸運至御河達於京後開濟泗至利津入海清張瑄始主海運迨安山
開河北至臨清引汶絕濟直屬御流建閘三十有一名曰會通河歲運不及海
運矣明成祖建都北平初水陸河海並濟濟寧同知潘叔正疏開會通舊河增
建水閘依時啟閉平江伯陳暄請疏清江浦以避淮險鑿徐之呂梁石以平水
怒於昭陽南旺高寶諸湖築長堤以蓄水開泰州白塔河以通大江鑿高郵渠
四十里以便舟楫自淮抵臨清增閘四十餘以便蓄洩此則通紀春秋之季漕
運河道始末又非第權輿於金也又按議疇耳剡載前明漕運較詳並錄於此
言國家漕輓之政凡三四變云洪武間定鼎金陵則漕於江餽餉遼卒則因元
舊制漕於海自永樂北都海運由直沽達京師者未改其自河運者則由江入
淮出淮入黃河水運至陽武陸運至衛輝府入衛河抵北平及會通河開則始
漕於裡河而海運罷矣裡河者即今南盡瓜儀北通幽冀者是也其間自昌平

神山泉等水出西山黃都城過大通橋東至通州入大白河也自通州而南至
 南直沽會衛河入海者白水也自臨清而北至直沽會白衛河其分而南流至
 汶上縣南旺分水河口其分而北流經張邱至臨清以會衛河其分而南流至
 濟寧天井開會泗沂沭之水者汶水也自濟寧州城北以上河流而東出天
 井開與汶水會合南流至今新河出茶城以會河淮者泗沭小沂河水也自茶
 城秦溝南流歷徐呂二洪至邳州會大沂河至清河縣入淮者沁水黃河水也
 自清江浦通淮南至儀徵瓜州者高郵寶應諸湖之水也過此則大江矣然臨
 清而北衛水盛自徐而南黃流盛惟自臨清南歷張邱南旺濟寧以至茶城數
 百里之渠全賴汶泗沂沭諸泉以為用夏秋則懼潦冬秋則病澀漕河咽喉此
 稱最要矣然開河最至要猶可以人力為也徐州以南運河會黃河而利害大
 矣工部尚書朱公衡以黃河侵嚙沛切近黃河蓋從運河而東五十里以上接
 於濟而下通於徐其意在於遠黃河則凡黃河之能至者皆當遠而避之此不
 東走海而南走山耳故以起膠萊之議而泗口之役也矧所避者止沛縣數十
 里耳而徐邳四百里之河固在也以黃河遠運河則上流歸德蘭陽趙皮寨原
 系河入渦淮故道去其淤積排快之耳無有淤口之斬山焚石也順其去路利
 導之耳無有膠萊之穿渠亂海也計不出此而亟亟於壘堤以障河吾恐盡徐
 淮之士亦無益於河且所築之堤基廣二丈崇七尺勢不加矣徐沛每至伏秋
 之時白浪如山拔地數仞則大堤尺土實以激其怒而濟其暴也夫河性至湍
 悍必有以濇之則緩其性而不為暴有以分之則殺其勢而不為暴古今治河
 無出此二者漢人有言河南岸強則攻北岸北岸強則攻南岸南北俱強則下

流受傷今日之治河正犯此戒宏治間懼黃河之北犯張秋暨故強北岸而障使南嘉靖間以黃河之南徙歸宿也故塞南岸而障河使東今南北俱強矣所以淮邳上下每遭全河之害而爲運道憂也夫曹鄆鄆濟之間如鉅野梁山泊等汗澤窪下昔人於此潞河也自荊隆等口重堤以障之則河水不得上溢於鉅野梁山之間而無所潞矣孫家渡及蘭陽趙皮寨昔人於此以分河也自決口填闕棄而不治則河水不得南入於渦淮而無所分矣既無所潞又無所分洪河萬里又會番漢川澤之流而迫東於二洪間以激其怒此不盡存邳睢化而爲溟渤焉未已也故當日治河惟開趙皮寨以濬毫泗歸宿舊渠而已議者有欲分沁水入衛以殺河患者有欲於武陽上下開一河引河入衛者夫河於潰中爲最大分沁若牛之一毛折一枝而欲以殺河是猶以掌爲壇也若河非黃河比也而底多淤沙衝決遷改頗與黃河同或謂每令運舟自擁兜杓三四五具遇淺則濬此亦省費之一策要之白河廣河故漫漲以堅隄東之河亦可隨水而去有爲建閘之說者謬矣若徐呂二洪之險自昔記之今則有異焉全河東注深且二三丈水平石穩舟行不害以故兩洪主事先後裁省而督統於河北一郡中然是洪東連齊魯北界魏趙南通江淮西接梁楚固救國必爭之地師行必據之險也况漕渠會通於此則關係國用者尤鉅又不當水平石穩而易之矣然民爲邦本今所治運河而徐淮萬姓之墊溺中州千里之汙萊將聽之耶曰運道原不煩治能疏導河流使民得宅土處業則運過自安流是故治黃河即所以保運河保運河即所以保黃河而或患黃河之害拂而障之是白圭以鄰爲壑而今且以吾中原爲壑當事者可無戒哉（張鵬翻運河全圖

說一國家朝祭之需以及百官之頒賜六軍之餽餉皆仰給於東南漕渠之攸
 繫綦重矣前代海運有風濤之險由黃河轉運則溯流而上經呂梁洪至鎮口
 三百餘里驚濤怒浪中涉危履險而於運道之興廢聚議分如也滿清銳意經
 營區畫於善關清江濟中流以利運道江南浙江西湖廣等省之漕運於水
 次受兌後依限開幫經長江過瓜儀入揚州運河銜尾過淮俱出清口進中河
 由山東加河歷濟南東昌臨德州天津至通州俱從運河利涉早登倉庾國
 用充足即無海運風濤之險又避黃河湖流遂挽之患古來運道之善莫逾於
 此一顧祖禹川瀆異同一漕河始於揚州北經高郵城西又北經寶應城西又
 北經淮安府南西折而入淮又北出以入於河又西北經清河縣西又西經桃
 源縣北又西經宿遷縣南又西經邳州城南及淮寧縣北又西經靈璧縣北又
 西北經徐州之北而接於泉河又西北經沛縣之東又西北經魚台縣東又北
 經濟寧州西一運河西岸曰嘉祥縣曰鉅野縣亦皆運道所經一又北經汶上
 縣西又北經東平州西又北經壽張縣東東河縣西又北經陽穀縣東又北經
 東昌府東又北經堂邑縣又北經博平及清平縣西又北經臨清州城西入於
 衛河又北經夏津縣及武城縣西又東北經恩縣西又北經故城縣東又東北
 經交河縣東又東北經南皮縣西又東北經滄州城西又西北行經興濟
 西一按今興濟縣廢為鎮屬青州一又北經青縣東又東北經靜海縣北又北
 接於白河又西北經武清縣東又西北經灤縣東今灤縣裁並通州一又北
 北至通州之南而輸於太倉一又夏允彝曰漕河南盡瓜儀北通燕薊其間
 自昌平縣神山泉諸水由西山貫都城過大通橋東至通州入白河者大通河

也自通州而南至直沽會衛河入海者泉河也自天津而南至臨清會開者衛水也開河自南旺分流北經張秋至臨清會衛河南至濟寧天井開會泗沂三水者汶水也自濟寧城東北出天井開與汶合南流至南陽出夏鎮每年俱於三月開彭壩入泗河入直口入黃以濟重運九月閉彭壩由徐州大浮橋入黃南下者泗沂並山東東泉也自直河至清口者黃河也自清口通淮南儀徵瓜州者淮河諸水也王在晉曰東南根餉由河而達京師南北不啻數千里總命曰漕河其實有六爲白漕爲衛漕爲開漕爲湖漕爲浙漕爲抵水勢廻異而治法亦各緩急之殊六漕之中惟河漕湖漕最急河漕爲有源之水而衝囓可虞謝肇制曰漕河由廣陵而達淮安爲河南由黃河而達豐沛爲中河由山東而達天津爲北河由天津而達張家灣爲通會河之四者爲天下之脈絡也潘季訓曰運河自瓜儀至淮安則資湖自淮至徐州鎮口開則資河自鎮口開至臨清板閘則資汶泗河澤河之水患在固其隄使之可捍深其渠可使之可容此治勞法也湖北蓄之使不置以節之使可繼此治濶法也邵伯隄因而湖水無泛濫之虞寶應隄成而開口免回沙之積高堰無傾圮之患則淮揚免昏墊之災淮河絕支政之流則清口有專攻之力茶城鎮口之開建深得重門禦暴之力永通通濟之開增自無隄濟運之困五湖隄界明則汶泗潄涵而不時之需可待斗門開壩設則蓄洩有所而湖河之利相須汶泗趨而泉河易竭故坎河大壩之關係匪區汶北注而南旺之東流必微故一壩之利賴不少至於捲築障埽加幫卑薄雖非一勞永逸之計然亦每歲修防之必不可已者也考金元明清四朝漕運均歸於燕都（北平）燕都四朝定鼎之地也今

安清証源

十二

請先言北京地勢北京都城辰山帶海神臬奧區也（大清統一志）京師形勢甲天下民俗樸淳土地深厚滄海環其東太行擁其西喜峯古北諸關衛其北堯豫荆揚襟帶南服都會雄固無過於此在周爲燕台公封國漢爲要郡唐爲重鎮遼會同初升爲南京始建都焉金爲中都元爲大都明初爲燕王封國永樂元年建北京稱行在十九年稱京師諸熙初復稱行在正統中始定爲京師大清因之（博物策會）范鎮之賦幽州也曰繩直砥平博大爽瑣巴圖魯之傳幽燕也曰虎踞龍蟠形勢雄偉以今考之是邦之地左環滄海右擁太行北枕居庸南襟河濟形勢甲於天下誠天府之國也究其沿革唐虞則爲幽都夏殷皆入冀地漢曰廣陽晉曰范陽宋曰燕山元曰大興明曰北平爲燕府龍潛之地尋建爲北京稱曰順天清室因之（邱濬大學衍義補云）太行自西來演迤而北縣互魏晉燕趙之境東極於醫無閭重崗壘阜形勢全風氣密其東則汪洋大海浴日月而侵乾坤其對西之案則秦岱萬山之宗正當其前自古帝王之都未有過於此者也領州五縣十九（入民國改京兆爲二十縣後十七年劃歸河北省自國都南遷北京遂改爲北平）府境東西距四百七十里南北距四百八十八里東至遵化西至宣化南至天津府青縣北至邊牆甸服西北扼御東南泰岳峙其南華山環其右前則三案重圍後則九河歸宿誠四塞之都也

以上參考清運全書大清會典張鵬翮運河全圖說顧祖禹川瀆異同大清一統志博物策會邱濬大學衍義補諸書

安清列祖考

初祖

菩提達摩大師尊者乃天竺南印度國香至王第三子也王薨出家得遇般若多羅祖師付以大法稱爲西方摩訶迦葉禪宗第一代般若多羅爲二十七祖菩提達摩爲二十八代復奉師命來東土抵廣州上岸經刺史蕭昂館之以表問於朝大梁武帝降詔迎見時武帝普通元年也後因帝不識玄旨師去之止於嵩山少林寺終日壁觀而已渡神光後說偈曰

吾本來茲土

傳法渡迷津

一花開五葉

結果自然成

旋於大通二年十月示寂葬於熊耳山次年魏使宋雲自西域歸遇大師於葱嶺手携隻履翩翩獨邁雲問師何往答西天去宋雲別師歸朝具言其事比及啟擴察視惟空棺隻履存焉武帝聞師顯化始末如此遂親撰碑文刻石於鍾山焉

二祖

惠可大師尊者乃洛京武牢姬氏子初名神光博涉詩書猶精玄理幼年抵洛陽龍門香山依寶靜禪師出家受具於永穆寺經達摩顯渡追求於少室山得法機緣列於達摩之下後傳法於僧燦說偈曰

本來原有地

因地種華生

本來無有種

華亦不曾生

旋於大隋文帝開皇十三年三月十六日歸寂享年一百七歲葬磁州滏陽縣東北七十里唐德宗詔諡曰大祖禪師

三祖

僧燦大師尊者見二祖時不言姓氏以處士求祖懺罪二祖器之爲其剃度受具於光福寺得法後去司空山復隱於舒州皖公山

安清証源

十三

達三十年其跡始顯至隋開皇末年將正法眼藏傳諸道信說偈曰

花種雖因地從地種花生若無人下種花地盡無生

後遊羅浮返月餘盛會說法已而立化於大樹之下時在隋大業煬帝三年十

月十五日也至唐天寶五年趙郡李常移官於舒乃發壙焚之得舍利於其化

持聞於朝詔謚鑒智禪師塔名曰覺寂

四祖

道信大師尊者複姓司馬氏世居河南徙居湖北蘄州廣濟生而

武德七年往破頭山貞觀中太宗三詔不起居山二十年法傳弘忍說偈曰

花種有生性因地花生生大緣與信合當生生不生

至永徽二年閏九月初四日誥誠門人後端坐而逝壽七十二塔於本山次年

四月初八日塔戶自開祖儀相如生至唐代宗大曆中詔謚大鑿禪師塔曰慈

雲

五祖

弘忍大師尊者前世為破頭山栽樹道者請祖賜法祖曰汝已老

脫有聞其能廣化耶倘再來吾尙可遲汝道者去行水邊見女子

浣衣揖而言曰寄宿可得否女首肯之道者回山而化女乃周氏季子也輒孕

父母惡其不夫而孕逐之無所歸庸紡度日生一子以為不祥棄濁流中翌日

溯流而上女驚舉之隨母乞食遇識者嘆曰此兒缺七種相不逮如來適四祖

往黃梅途遇小兒可七齡問何姓答性即有非常性問是何姓答是佛性問汝

無姓耶答性空故無祖默識為法器乃令化子於其母母以宿緣遂捨之祖携

歸山為之剃度受具傳法焉後將法傳於慧能說偈曰

有情來下種 因地果還生 無情既無種 無性亦無生

付法後又四載當玄宗上元二年端坐告衆曰吾今事畢可行矣入室安坐而逝壽七十有四建塔於黃梅縣之東山唐代宗詔諡曰大滿禪師塔名法雨

六祖

慧能大師尊者俗姓盧氏名能本籍范陽徙居嶺南父行瑄在嶺南新州生能故稱新州人三歲父死母守節育之長益貧採薪養

母偶過市聞讀經而生心問而知爲金剛經得於黃梅忍大師者乃別母往求抵詔遇尼讀涅槃問經字能曰字不識請問義尼曰不識字何能會義能曰請佛妙理非關文字尼聞而驚之遂集衆供養營葺寶林古寺使能居之能心念大法於唐咸亨二年造黃梅參見五祖祖問何來答嶺南問需何事答惟求作佛祖曰嶺南人無佛性答人有南北佛性豈然祖呵去槽廠能禮而退入碓房約八月餘祖知付受時至召衆徒隨意說偈會下七百餘首推神秀神秀書偈於壁曰

身是菩提樹 心如明鏡台 時時勤拂拭 莫使惹塵埃

祖見之嘆曰依此修行亦得善果能聞之乃曰美則美矣了則未了言畢而散至夜因自己不能書寫遂倩一張姓者代己書偈自己誦出使張姓書於秀偈之旁

菩提本無樹 明明亦非台 本來無一物 何處惹塵埃

祖見偈潛往碓房問米白也未嘗答白也未經節祖以杖三擊於碓能三鼓入室祖告之諸佛出事後將正法眼藏付於上首大迦葉尊者展轉受二十八祖菩提達摩乃東土遞傳至我我今以是大法並其所授僧伽袈衣寶鉢皆付於

汝善護之勿使法絕六祖問衣鉢後傳授乎五祖曰昔達摩西來恐世末信故以衣鉢爲驗今天下已信可止於汝且當遠隱所謂授衣鉢者命如懸絲也問當何往五祖曰逢懷卽止遇會且藏六祖禮畢遂去時在丙子唐儀風元年正月八日也返南海法性寺值二僧論風動旛動六祖曰仁者心動是爲印宗法師聞之竦異邀祖叩所自知爲盧居士遂於正月十五日會請明德爲祖剃落二月初八日就智炎律師具戒於法性寺遂開東山法門翌年二月初八日歸寶林寺韶州刺史韋瑊請於大梵寺轉妙法輪並受無相心地戒門人記錄日爲壇經後返漕溪雨大法雨唐中宗神龍元年四月帝遣內侍薛簡詔祖不起簡以所資法要回奏嘆美詔賜摩衲袈鉢絹十二月十九日勅改寶林寺爲中興寺於丁未十一月十八日又勅詔重加崇飾賜額爲法泉寺祖新州舊居爲國恩寺睿宗先天元年一月忽然謂大衆曰吾參於忍大師處受其法並及衣鉢今爲汝等信根純熟但說法要無有疑者所有衣鉢無須再傳也聽吾偈曰

心地含諸種

普雨悉皆生

頓悟花情已

菩提果自成

次年七月一日吾返新州國恩寺至是度人說法已四十年至八月初三日沐浴跣趺而化壽七十六徒衆最顯者爲南嶽懷讓青原行恩寺建塔於曹溪前刺史韋瑊碑之唐肅宗上元元年帝遣使詔取其所傳衣鉢就內瞻禮代宗嗣位永泰元年五月初五日帝夢祖請衣鉢還寺帝遣使馳送曹溪至憲宗元和十年南海經略馬總以曹溪六祖未有謚遂請於朝帝賜謚曰大鑑禪師塔曰靈照

七祖

義玄大師尊者南華邢氏子山東曹州人自幼剃髮入空門參禮於希運禪師座下按譜派曹溪六祖傳南嶽懷讓讓傳馬祖道一

道一傳百丈懷海懷海傳黃檗希運希運傳義玄祖師為曹溪六祖第六世法

孫法北傳為南根北派祖悟道後往鎮州滹沱河側見河中小船臨時濟渡行

人不分晝夜祖見之有感加以飯依者日衆乃思立派列輩宗名——臨濟宗

時在唐懿宗咸通二年間自立宗派後遞傳不息旋於咸通七年八月初七日

集衆徒說法畢安坐而逝詔諡惠照禪師享年九十三歲塔於鎮州

八祖

性金大師尊者張姓元順宗元統二年間曾率僧兵三千在江南保護運糧至明太祖洪武三年祖主持南京崇善寺帝遣使累詔

不起祖為臨濟宗派義玄祖師下十九世法孫祖乃以性字起首衍臨濟岔派

性空原朗耀 鏡智本盧玄 能包羅萬有 故統御大千

二十字於太宗永樂十三年六月二十三日示寂詔諡碧峯禪師塔於江寧

九祖

智板大師尊者為義玄祖師臨濟宗下二十五世性金祖師臨濟岔派下七世也祖後由智字起首衍臨濟岔派十六字即

智慧清靜 道德元明 真如性海 寂照普通

是也於明武宗正德四年七月十六日示寂詔諡突空禪師建塔於金山

十祖

清源大師尊者蔣性上道下字信臣江浦人皈佛門於南京靈谷寺初為曹洞宗派法諱知幻後歸臨濟岔派為義玄祖師正派

下二十七世性金祖師發派下九世智板祖師發派下三世遵智板祖師所衍

字派法諱上清下源於明朝神宗萬曆間住持京西戒台寺帝詔對嘉賞因祖

安清証源

十七

頭前隆起形若鳳頭萬曆帝勅賜鳳頭禪師祖自謙爲鵝頭故沿稱鵝頭禪師祖復由清字衍起衍臨濟岔派二十四字卽

清靜道德 文成佛法 仁倫智慧 本來自信 元明典禮 大通悟學 是也於萬曆十五年四月十一日示寂詔諡曰孚公禪師建塔於戒台寺塔院碑碣詳載事實顯蹟焉

十一祖

靜卿大師尊者羅姓名寶亦名清字愛泉甘肅秀寧人亦有謂爲山西太原人者明嘉靖年間示寂

十二祖

道行大師尊者陸姓名達字應建河南靈寶人明思宗崇禎間曾爲潼關守將

十三祖

德慧 錢祖師山東濟南府濟陽縣人五月十三日聖誕
德正 翁祖師山東東昌府聊城縣人正月十八日聖誕
德林 潘祖師浙江杭州府城內人六月六日聖誕

羅祖始末記

此稿得之於老友劉君處據云光緒二十七年秋正佐張勳軍中偶拾於紙屑箱初不知卽安清道中之羅祖事蹟也事隔三十餘年早已忘掉不憶近檢舊書得之遂贈余其中所述雖仍無所考然較諸時下流行滿篇神話讀之使人肉麻者稍勝一等也因是恭錄於此以作研究斯道者參考焉 禪雨附識

明崇禎末季時荒世變盜賊橫行如李自成其最著者當時黨禍頻興國勢阡

危柄鈞者徒逞私見軍政機要置若罔聞卒至宵旰之君駕殉煤山吳大將軍
三桂效包胥之哭請兵滅賊而明社已墟清遂以異族入主中國康熙朝以南
粵北運路遙艱於輸送乃降旨招募義士護國匡濟彼時應募者三人卽翁錢
潘三祖師也計建幫一百二十八幫半造船九千九百九十九隻半釐定幫規
共同遵守而漕運以通先是明萬曆間有羅祖者名清生而聰敏慧根宿具年
十五入泮十七舉於鄉二十殿試賜進士出身官至戶部尙書時魏璫忠賢專
權誣繫於獄因潛心修演真經六册以期流傳濟世卽

佛光不昧經

頂心無爲經

心猿多心經

是也此六册真經曾咨由六部簽押惟吏部未與故今稱五部六册云嗣赦免
歸鄉益悟大道乃往杭州天竺寺養真後收徒陸達思再往五台苦煉師徒臨
別至江岸陸叩請益羅因以手指江遂去陸則搬取蘆柴紮筏過江所謂一蘆
渡江春一非達摩一葦渡江故事卽指此也厥後羅祖隱居五台俗塵不染
陸則求道益堅屢經上山朝拜叩傳真諦甚且跪地致膝問蘆草枝蔓盤繞日
久又復枯槁者其向道之誠信道之篤有如此者陸正果旣成深憫斯道之失
傳發願普渡群迷乃收翁錢潘三人爲徒賜法名長曰德正字福齋次曰德慧
字福亭三曰德林字福軒流傳後世翁居朱氏菴錢居劉氏菴潘居黃氏菴且
示三人以某歲應募及建造船隻數目蓋已預知明亡清代南粵北運正可藉
以傳斯道於不墜耳又收王祖藍田卽門外小爺小爺慕道尤心誠志堅路遇
翁錢潘三祖彼此傾慕甚深同往五台叩拜陸祖臨別約定二次朝祖虔求傳

安清証源

十九

授心法屆期三祖已至小爺徒行稍緩比抵五台而山門已閉乃痛心大道之難得殉法軀於門外陸祖以其形骸雖渺而此志不泯浩氣長留足以昭示來茲殊無異於得道者故翁錢潘三祖後有門外小爺焉迨三祖領幫行述封左右正統食俸供職幫運日昌收徒既衆斯道益隆並欽賜家譜一册（名對金圖）老堂船一隻及部議班輩二十四字兼安清幫天庾正供等旗幟以壯觀瞻而肅幫運惟三祖中翁錢不甚收徒稱爲老官潘祖則大開山門廣收義士先後收王祖降祥及蕭祖隆山等康熙三十年翁錢得道鶴駕西行五十一年潘祖在黃河渡口鳳林岡亦不免遭其慘去後徒衆扶柩回杭州安葬建立家廟祖祠內供翁錢潘三祖每年三節致祭至今不衰云

白英點泉考證

現在流行之安清通漕中對於白英點泉一事完全出於神話蹟近鼓詞不值識者一笑略云三祖修船完畢預備行連但自臨清以南八百餘里旱路無河無水可通船運遂奏明天子天子於是夜晚夢一白鷹飛入寢宮留簡帖一張而去上有詩一首曰

四下飄飄影無踪
住在山東兗州府

來往行走半懸空
王鎮東北有門庭

乾隆醒來命劉庸私訪至山東兗州府遇白英年方十餘歲係農家子當時劉庸將其携至北京入朝見駕遂差往山東治河由臨清州至南陽州點泉七十條二由是封官其說說唐可笑詩今於東華錄及中國人名大辭典中覓出二條

分別於後以供研究

禪雨附識

東華錄載

康熙四十六年正月聖駕閱河至南望湖大學士張玉書奏云引汝水分南北流爲該處髦民白英所建之議其策原善今皇上築壩開引河流俾淮水抵黃黃水趨海此萬世之永利也

人名辭典載

白英明山東汶上人永樂中尙書宋禮尋元會通河故道白英獻計導百餘泉入汶築壩戴村橫亘五里遏汝全流出於南旺四分南流達於淮泗六分北流達於漳衛明二百餘年引東南之粟以實京師白英之力也

安清家詞考

雍正四年三祖會議建築家廟是年四月興工五年十月工竣乾隆三十五年九月查封禁止開堂收徒後於太平天國二年遭兵燹被焚現在無考惟其附近有張相公廟香火甚盛該廟爲海上開人黃金榮杜月笙等重修或卽其舊址待證據俗傳家廟建於浙江杭州武林門外啞叭橋（正名拱宸橋距武林門約十餘里橋身高大下可通船）前有青龍山後有寶華山左有老龍潭右有聚鶴嶺共計殿房九十九間半各門各殿俱有欽賜匾額聯語大門高五尺八寸寬三尺六寸檻高七寸二分厚四寸八分頭門外有石獅一對重十萬八千斤左有青松碧柳右有翠竹紅梅前殿門共十三間前大殿二十二間供聖旨龍牌八角天井中殿十五間內供安清列祖祖堂九間內供翁錢潘三祖再

安清証源

後爲藏經樓內有金剛經多心經道德經北斗經及歷代家譜聖諭廣訓連河
糧船各圖其餘配殿有香堂五間規堂五間經堂五間齋堂法堂客堂靜堂各
五間灶堂五間半各門均有對聯匾額分列於左

頭門

安清家祠

蓮花僅靠青荷葉
三義不離藕中心

二門

正大光明

安清不分遠和近
一祖傳流到如今

三門

天庋正供

信師指教雲遊千里
遵祖傳法走遍五湖

東角門

禮門義路

蒙恩只賜香烟潤
傳流後世收子孫

西角門

萬代其昌

赴河盡義幫規定
治國安邦昭聖恩

前殿

義氣千秋

九曲三灣南旺廟
十層重蓋北五台

中殿

現身說法

三德三福度化三千門弟子
百年百代流傳百班好師徒

祖殿

道渡群迷

荷蓮藕相生並長
翁錢潘共難同祥

香堂

佛在心頭

善門深似海
佛法廣無邊

客堂

佛生西域

修煉成佛是出家
不貪富貴共榮華

頭門有御賜安清門三字及忠義堂普天同慶信義堂萬象回春等匾二門有三星共照之匾三門有我佛如來之匾及君恩臣不妄萬古傳千秋一聯前殿有丹心炳冊之匾及九曲三灣灣灣南旺廟一山數頂頂頂佛爺宮祖殿內有匾上書異姓堂三字兩旁設立白牌兩面左書十大幫規右書八德中間香爐上鑄翁錢潘三字經堂誦經香爐爲檀香雕成上有金佛銀杆四字凡進幫之人均應謹守如有犯者擺上香堂約齊三老四少請下家法輕者罰跪重者受責過而不改重責後開除幫籍永禁進會此三祖在生時之所規定也

附註

以上所錄均係通清中普通之流行者略事刪改而已至於原有規模久已無考

安清証源

十大幫規

- 一 不准欺師滅祖
 - 二 不准不孝雙親
 - 三 不准投拜二師
 - 四 不准藐視前人
 - 五 不准擾亂幫規
 - 六 不准盜竄安清
 - 七 不准欺孤凌弱
 - 八 不准嫌卑亂宗
 - 九 不准奸盜邪淫
 - 十 不准記名收人
- 十大禁止
- 一 禁止父子同拜一師
 - 二 禁止父子同幫一傳
 - 三 禁止兄進師弟進徒
 - 四 禁止拜墓爲師
 - 五 禁止閉善門再收徒
 - 六 禁止師不收徒替收

七 禁止徒收過師再收 八 禁止本幫爲本幫作引進
九 禁止家理暗地互罵 十 禁止進家輩小自稱輩大

十大要件

一 孝順父母 二 熱心從事 三 尊敬長上 四 兄友弟恭
五 夫婦和順 六 和睦鄉里 七 交友有信 八 正心修身
九 時行方便 十 濟老憐貧

臨濟派前二十四代

清靜道德 文成佛法 仁倫智慧 本來自信 元明典禮 大通悟學

臨濟派後二十四代

萬象依歸 戒律傳寶 化渡心回 普門開放 廣照乾坤 帶髮修行

臨濟派續二十四代

緒結崑計 山芮克勤 宣華轉忱 慶兆報魁 宜執應存 挽香同流

各省幫名及船隻數目

安清証源

江蘇 二十一幫 共領船一千六百二十九隻

江淮一 江淮二 江淮三 江淮四 江淮五 江淮六 江淮七

江淮八 江淮九 淮安頭 淮安二 淮安三 揚州頭 揚州二

揚州三 蘇州前 蘇州後 鎮江前 鎮江後 江陰前 江陰後

松江 九幫 共領船六百九十九隻半

興武一 興武二 興武三 興武四 興武五 興武六 興武七

興武八 興武九

常州 十八幫 共領船一千四百零四隻

府前一至九 府後一至九

浙江 二十一幫 共領船一千六百三十一隻

台州前 台州後 温州前 温州後 紹興前 紹興後 處州前

處州後 寧波前 寧波後 凌州前 凌州後 杭州頭 杭州二

杭州三 湖州頭 湖州二 湖州三 嘉興衛 嘉海衛 嘉白

湖廣江西 十九幫 共領船一千四百八十二隻

湖南頭 湖南二 湖北頭 湖北二 湖北三 象州衛 贛州衛

九江前 九江後 安福所 撫州所 饒州所 吉安所 廣信所
鉛山所 永建所 南信所 南後所

安徽 十六幫 共領船一千二百四十八隻

宣州衛 建陽衛 興安衛 寧大幫 池州幫 蕪湖前 蕪湖後
滁州前 滁州後 泗州前 泗州後 廬州頭 廬州二 廬州三
鳳洲 雙洲

山東

十幫半 共領船八百十五隻

頭船正衛旗打 天下太平
二庚正供

濟寧前 濟寧後 東昌前 東昌後 臨清前 臨清後 德州頭
德州二 德州三 東平 沂州半幫

河南

九幫 共領船七百零二隻 (有云九幫不分者)

睢寧 沈邱 商水 汝陽 信陽 安山 恩縣 固始 光州

直隸 一幫 共領船七十二隻

通州右所 天津左所 (有云真定府一幫者)

桐船蘇包

四幫 共領船三百一十七隻

桐船蘇包有謂是桐城馬保二地者待証 此外另有三祖及小爺香火

安清証源

安清証源

二八

船共七十二隻

翁祖 二十四隻

錢祖 十八隻

潘祖 二十五隻

小爺 五隻

有云一百零五隻者即翁祖三十五隻錢祖二十九隻潘祖三十六隻小爺五隻待証

各省兌糧數目

浙江

山東

上江安徽

江西

湖州外八幫船歸浙營運

兩湖卸米

河南

徐州小分支（一州六縣

豐肅二縣

邳州睢寧宿遷銅山共四處

浙江湖廣常州山東河南寧波紹興共計八處兌銀五十一萬一千零五

十三兩歸司解進所

共兌米六十一萬一千七百二十三石

共兌米九十七萬七千六百二十四石

共兌米一百四十三萬一千二百六十三石

共兌米八十七萬五千六百二十四石

共兌米六萬六千六百石

共兌米八十一萬一千六百七十五石

共兌米七十二萬六千八百二十四石

共兌米十萬八千三百石

共兌米一千三百七十石

歸河南省兌糧

波紹興共計八處兌銀五十一萬一千零五

京通倉廩

號房附

京倉

一 祿米倉

共廩五十三座在朝陽門內南小街原與太平倉共築一處祿米倉舊有廩二十三座康熙十二年添築五座太平倉舊有十五座康熙四十二年添築六座復於四十四年將太平倉另築朝陽門外所有倉廩皆歸併於祿米倉五十八年春又添築四座

二 南新倉

共廩七十六座在朝陽門內北小街豆芽胡同原築廩四十六座康熙三十三年添築五座四十二年添築十座五十五年添築五座雍正四年添築九座乾隆元年添築一座

三 北新倉

共廩八十五座在東直門內瓦岔胡同原築廩六十座康熙三十一年添築二座五十六年添築十二座雍正四年築六座乾隆元年添築五座

四 海運倉

共廩一百座在東直門內南小街宋姑娘胡同原築廩四十座康熙二十二年添築十二座三十二年添築六座五十五年添築十五座雍正四年添築五座乾隆元年添築二十座

五 舊太倉

共廩八十座在朝陽門內燒酒胡同原築廩六十八座康熙

安清証源

二九

安清証源

三〇

康熙五十五年添築一座五十六年添築八座雍正四年

添築三座乾隆元年添築九座於五十年被焚六座

共厥六十四座在四東牌樓七條胡同

共厥八十一座在東四牌樓十一條胡同

皇城內三倉

一 恩豐倉

二 內倉

三 火倉

京城外六倉

一 太平倉

二 萬安倉

三 裕豐倉

四 儲濟倉

五 本裕倉

六 豐益倉

通州二倉

一 中倉

二 大西倉

全國四大倉廠

直隸廠

山東廠

金陵廠

鳳陽廠

共厥十二座在東華門內
共厥二十座在皇城內對前戶部署
儲天庾正供皇糧在端門外

共厥八十六座在朝陽門外南城根
共厥八十五座東倉四十座在朝陽門外城根西倉四十
五座在東便門外石頭嘴東邊

共厥六十三座在東便門外號房東邊
共厥一百零八座在東便門外裕豐倉北
共厥三十座在東北清河

共厥三十座在東北清河

共厥一百二十四座在天花牌樓南

共厥九十八座在天花牌樓東

號房間數及地點

雍正四年將運役未領歷年二成爛米價銀動支在上壩蓋造號房二十五間
舊城南門號房二十五間新城南門外蓋造二十五間舊城南門外蓋造十間
共六十間大通橋號房六十四間朝陽門原建二十八間雍正五年添建十四
間又將大通橋東號房十四間移建朝陽門此時號房數目朝陽門五十八間
大通橋四十八間矣

清代河務官員

清季自康熙至乾隆對於河政非常認真其河務官員亦皆遴選大員歲有更
動其中不無良材今將康熙雍正乾隆三朝關於河務重要人員列下

康熙五十年河道總督 趙世顯

六十年河道總督 任

雍正元年河道總督 陳鵬年

六年河道總督 齊蘇勒 副督稽曾筠

八年河道總督 南河尹繼善

八年河道總督 東河田文鏡

乾隆四年河道總督 沈廷玉

六年河道總督 高斌

十三年河道總督 完顏

安清証源

任

安清証源

十九年改任白鍾山

四十五年改任李鳳翰

五十二年改任蘭第錫

又雍正三年命何國宗為巡視河道欽差

其中尤以高斌田文鏡白鍾山稽曾筠等為治河幹材（禪雨按）流行通漕中

所載之漕運總督何國祚即巡視河道欽差何國宗之誤也考何國宗為清大

典與人康熙進士雍正初巡閱黃運河道督修北運河減水壩並引河（人名詞

清代漕運官員

清代漕運總督皆為一時碩彥其治理政績素已昭著今擇其重要有名之大

員分別於後

康熙五十一年漕運總督 郎廷極

五十二年改任 施世綸

雍正四年漕運總督 張大有

十三年改任 顧元章

乾隆元年漕運總督 程元章

三年改任 托爾時

十四年改任 瑚寶

二十一年改任 張師載

二十三年改任 楊錫絨

三十六年改任鄂寶
四十八年改任毓琦

清代倉場官員

康雍乾三朝天下承平五穀豐稔進貢糧米歲有羨餘其入倉存儲之糧動輒百十萬石管理者之重要可知主管者爲倉場總督及倉場侍郎餘如坐糧廳以及各省糧道率皆有專責有條不紊今將當時倉場侍郎列後

康熙元 年倉場侍郎 陳協

八 年改任 石申

五十三年改任 呂履恆

五十六年改任 阿錫鼎

雍正元 年倉場侍郎 陳守創

二 年改任 海敏

三 年改任 托時

乾隆十三年倉場侍郎 張師載

十四 年改任 彭樹葵

十五年改任 鶴年

十八 年改任 雙慶

五十一 年改任 蔣廷錫

五十二年改任 劉秉恬

安清証源

船隻構造

造船師道祖上善下亭字成匡江蘇揚州甘泉人廣西門外為戶部工科郎中
 船上各部構造均按祖師規定尺寸式樣而成今將說明列後以作參考
 船釘日星第二釘為地釘五綬生第三釘為人釘徒法孫以上三釘又曰太
 平釘就在船頭水螳螂下由螳螂往下說旱站水站名為龍口由螳螂往上說
 為替死木長一丈三尺（十三省）寬九寸（九州）厚五寸（五湖）左右
 有小將軍柱各一根（南北二京）高四寸（四海）正中有一根抬樁子高
 八寸（八河）船頭左右有聯曰龍頭金角安天下虎口銀牙定太平
 橫波波浪行舟左右兩腮照眼頭一個名曰船眼照眼頭下各有油炸鬼一
 個油炸鬼下各有柿餅兩塊名為護腮替死木後有小天井一個寬九寸長一
 尺三寸小天井後面為舖頭往下閣頭內名猪嘴子在內睡名窩子舖拉
 嘴後為上閣頭左右有舖頭繚尾繚在內睡名二窩子下閣頭左右各一舖拉
 頭窩二窩在裏睡名為五窩子頂艙下拉尾窩在內睡名為六窩子頂艙有聯
 一付九曲三灣隨舵轉風吹江南到杭州橫波平風靜浪閣頭後歸
 頂艙上有一面樑樑下為攪水樑厚五寸寬八寸長九尺樑上左右有將軍柱
 名大和尚又名倒栽兩棵桑二層內存放各種器具鋪繚繩索大小概子犁正
 漕繩樺板毛本大小撥布箕帶升斗斛石杆布等物第三艙名管錢艙第四艙
 名盤官艙第五艙為管後艙第六為馬口前艙第七為馬口艙第八為馬口後

翰第九爲桅前翰第十爲桅翰第十一爲桅後翰結住頭翰上之蓋板名爲索浮長八尺厚二寸寬四尺五寸兩頭碼子索浮下有剪草一個下有馬牙馬牙口各有一個馬牙在下爲穿口長八丈九尺寬四寸厚三寸穿口兩旁有行人桿堂寬二尺二寸長九丈九尺桿堂外爲卡子桿堂內爲穿口上有搖床子一個名寸木不見天大桅方圓一尺三寸高八丈八尺大桅頂名雀杆頂爲金瓜抱頂雀杆上紅下黑桑枝陰陽雀杆當中有滑子內有柿餅一塊有眼內穿三寸之釘名叫石氏巷柿餅內穿旗線上掛杏黃旗一面長二丈寬九尺上書四字天庾正供旗杆下有刁斗名喜鵲窩又叫老鶴窩子刁斗下大桅頂旁有一帮桅寬一尺二寸長五丈桅頂名獅子口內掛鞦韆柳繩下拴柳托子板板厚四寸寬五寸長二尺五寸大桅頂下有一雲壇葫蘆裡面穿壇繩拉緯繹繩爲雲壇後爲壇繩長三百六十丈粗與酒盅相似葫蘆上靠雀杆有一標記劉海戲金錢雙金錢雙飄帶雙破雙紅雙金花爲本船標識大桅上有抱桅三十六條抱桅兩頭有小麻繩各一條分爲兩邊拴在大篷杆上分七十二頭拴在大篷竹杆上一根上有繩錫子九十六個共總七十二根杆上釘白布寬一尺三寸共用三十六疋白布縫在一處長六丈九尺名爲大縫又叫金翅鳥頂上有篷條頭長三丈六尺如飯盃粗條頭上有駱駝鞍上有三眼眼中穿半條繩下有天鈴鈴上有三轉繩有一地鈴內穿三轉繩有人鈴內穿轉繩用人拿繩打篷名九代三半條名三幫頭三半條繩拴在駱駝鞍內一名錦綉家幫二名治國安幫三名皇糧漕幫

安清証源

三五

大桅名爲大將軍又叫第一山（五木朝天第一）二將軍柱名二山頭（又

叫二木朝天）招樁子（叫四木朝天）又名滋牙鬼船後稍仙人樁（叫五
 木朝天）又名鐵樹不開花安清不分家仙人樁上有一帶車穿大篷角拿舵
 所管曰順風千里遠平浪又轉舟大桅中有一個圍脖下有
 尺油布名護布大雨時桅上流的水總都流在河內
 三山六水一分田大桅二將軍柱為三山大桅水船稍水船頭水索浮上
 之水歸剪草剪草兩頭水倉房上火倉房上水為六水馬口等倉大官倉五
 官倉共八倉成米名一分田故曰三山六水一分田五木朝天在眼前
 後倉大桅油布下有兩塊板夾住大桅名為桅夾長七尺厚六寸寬一尺二寸
 夾住大桅有三道鐵撞名叫銅夾棒由桅夾到桅根三處夾住有一對木名紫
 金樑用一穿釘穿住名田船桅根往上名桅倉倉板厚八寸寬二尺五寸長一
 丈四尺名面樑又名中樑上有一小橛子名羊頭拴之拉緯繩
 船上有七禽八獸鳥架上掛大鑼一面方圓二尺六寸有鑼一對行船打鑼一
 百零八下名叫一百零八羅漢大鑼名叫青頭榜鑼鑼叫榜頭青行五
 坐六茶三飯四此為行船儀註（有謂走六者）
 桅後頭倉兩旁有窗戶櫃六寸亂插木水柞紋共一百零五孔名曰一百零五
 位姑娘各拿手巾一塊即五塊白窗攪外有玻璃外有魚梭板曰大天倉上有
 天棚再上有大篷大篷下有窩棚拉尾棒在裡住夜裡打更看貨魚梭板下名
 曰穿口旁有大棹堂下曰卡子長九丈六尺寬四寸厚五寸卡子下曰古板長
 九丈八尺寬六寸厚五寸古板下曰大喇叭長十一丈厚一尺二寸寬一尺八
 寸下曰拖拉板曰二板三板在下水板兩塊再下拖泥板拖泥板箱名曰編底

頭塊二塊三塊四塊五塊六塊中心底左五塊四塊三塊二塊頭塊共船底十
一塊上有三千六百扒頭釘船底長八丈寬一尺二寸共十一塊寬一尺二寸
長八丈厚四寸五分船底前頭上爲龍口上按橫板名水螳螂寬一尺二寸長
一丈三尺厚三寸共五塊上有兩塊名旱螳螂上中三根釘上挂五色絨名叫
元寶釘由大桅往後曰官倉在大桅左右人行出入倉曰頭官倉二官倉三官
倉前炕倉後炕倉共五倉裝皇糧前炕倉上懸小爺像龍後炕倉上懸龍供奉
十三祖佛海裡龍王江裡江神湖裡大王河裡將軍泉裡泉神龍王倉神禹王
六將匡章虞餘黃魔大費庚辰童律三祖等神供在龕內後房甬管船在裡住
共四倉有後房倉門兩旁兩梭板子長四尺寬二尺官倉房倉周圍前後門共
三十六塊官倉上有索浮下曰剪草而頭有趕堂水下入河曰馬口大倉接待
客位文隨在裡住出房倉夾剪二倉上索浮倉柁在左柁由夾剪倉往後曰前
厥倉後厥倉管船徒衆在裡住往後曰火倉作飯者在裡住在後廳倉燒倉共
三十六倉

附十八倉（此十八倉爲一般通漕書中所流行者恐有錯誤）
頂倉二倉三倉四倉五倉坐壺倉馬口倉桅倉（桅前八倉）頭象倉二象倉
前齊官倉後齊官倉前齊火倉後齊火倉前齊房倉後齊房倉前齊加剪後齊
加減倉（桅後十倉）前有尖嘴倉悶頭倉後有後悶頭厥不在其中

船上各物之別名

順栽三棵柳（三條大桅）

倒豎兩行桑（將軍柱）

安清証源

三七

安清証源

三八

兩個大和尚（也是將軍柱）

一個疇呢牛（錦上天花）

一個啞叭牛（後門）

朝天吼（三個洞）

劉海戲金蟬（又名八卦旂和鷄冠）

四大美（前後花板窗又名百鳥朝鳳）

寸木不見天（鈴鐘梢子）

船頭上貼四個大字（順風大吉）

桅杆上一條對（大將軍八面威風）

狗食盆（在倉門口右邊又名石鉢老大）

不梯通（吊桶）

船頭土地廟（在堂門左邊）

名人老大（鐵桅籬）

一塊板鋸兩邊（桅夾板）

護柱金剛腿（桅梢子）

月牙圈（桅抱）

石灰羅內翻眼睛（交斗）

黃豆芽子（桅上如意頭又名庇護鬚）

漿子（左右按的飄帶）

三木不見天（檣梢子）

二龍戲珠流星滾月（也是檣梢子）

三棵到水一根棗釘霸王逼死雙夾木（三眼釘）

青頭楞（大鑼）

將軍柱根倒長一條紅龍分九州（舵杆關心）

楞頭青（鑼鏹）

船上十三行

各有窩子

頭行管船

二行文牘

三行拿舵

四行攔頭

五行火倉

六行拉頭緯

七行拉尾緯

八行拿頭篙

九行拿二篙

十行拿三篙

十一行跑大桅

十二行裝卸貨

十三行打號

以上十三行各有所管

各省船名

山東省

黃灣子

扁口船

西河船

鴨窩船

羊頭船

小草船

黑挎子

對腔朝

雙哈子

鹽吊子

鴨溜子

風網船

跳魚船

擺渡船

南旺船

南陽船

北湖船

小匡杆

河南省

塚頭船

淮斗子

瓜皮船

西河船

鴨頭船

對腔划

安徽省

茶扁子

小飯船

竹牌子

兩頭忙

魚鷹子

江蘇省

太舟船

西瓜船

八杆船

太平船

繩子船

定波船

八道拉船

條子船

太平秧船

江划子

馬尾船

沙裡快

海裡洞

糧划子

忙子船

普頭野

大黃跨

野梢口

倒收口

江改船

南灣子船

邵白划

如意船

窰頭船

湖北省

幫搖船

八杆如意

滿江紅

江船

花頭波子

又名供船

江南省

拖泥船

挖河船

馬尾船

江船

花頭波子

又名供船

安清証源

安清証源
聖旨龍牌考

四〇

聖旨龍牌三道向傳第一道爲拿貪官汚吏第二道爲拿惡霸土豪第三道爲拿提閘放水之人相沿已久然於事實諸多不敷幫中所司何務是
否有拿貪官汚吏等之權責不加考慮冒然而談殊屬可笑現將三道原
旨經余與漢卿兄察出恭錄於後以供同參中有志於斯道者參考焉

雍正二年五月甲辰上諭戶部

朕惟漕運關係甚大經費本無不敷而運丁恣行不法者皆由官弁剝削所致
如開兌之時糧道發給錢糧任意尅扣運丁所得十只八九而僉丁之都司監
兌之通判又多誅求及至啟行沿途武弁借權趨爲名百計需索又過淮盤查
私貨徒滋擾累究屬無益運丁浮費既多力不能支因而盜賣漕糧偷竊爲匪
無所不至矣嗣後各省糧道給發錢糧不許扣尅分厘沿途武弁不許借端需
索運丁除包攬抗違外所帶些須貨物亦無庸苛刻盤查至浙江船政同知經
管修造糧船侵漁尤甚此官於漕政毫無裨益著即裁去爾部行文各省督撫
不時查察如有仍前需索等弊立即指參從重治罪庶運丁漸有起色自必保
守身家懷遠約束禁官弁之侵削即所以戢旂丁之刁悍也

雍正四年五月嚴禁倉塲坐糧所苛收斛費諭倉塲侍郎
旂丁輓運天儲每歲勤勞朕屢降諭旨加恩優恤令其俯仰充足不致匱乏近
聞糧船抵通石壩經紀勒索斛費每船至三十金在從前旂丁多帶貨物射利
營私所過地方不無需索煩擾故抵通後有此陋規今各幫旂丁遵守法度押

運官拚約束亦嚴所帶貨物一有定額數不敢多攜除所給行月糧外安有餘資以爲解費爾倉塲總督可嚴飭坐糧廳申飭經紀嗣後糧抵通除加耗米外不得藉解費名色索銀兩亦不得淋尖錫斛以致正糧虧闕苦累旂丁倘有違者必嚴加治罪若該管各官失於覺察朕訪聞亦必從重議處……

此旨雖下但彼時倉塲黑幕甚深以弊若例而旂丁亦有不法情事遂於雍正六年五月又諭戶部云

朕聞各省糧船過淮抵通之時該管衙門官吏胥役人等額外需索陋規以致煩費甚多運丁重受甚累特命御史前往稽查革苛索等弊又查向來之例每船北上許帶土宜六十石朕思旂丁運駕辛苦若就糧艘之便順帶貨物至京貿易以獲利益亦情理可行之事著於舊例六十石之外准每船携帶土宜一百石永著爲例是運丁人等繁多素有惡習如偷盜米石挂欠官糧夾帶私貨藐視法紀此向來之通弊也又如昔年浙江湖廣二省糧船因私奮小怒遂致操刀持戈殺傷多命又從前偶值回空守凍遂縱容水手公然搶奪攪擾居民此皆朕所深知者是以數年以來內外臣工條奏旂丁不法者不下數百紙前又奏得販賣私鹽之弊在糧船爲尤甚有一種積梟巨棍名爲風客慣與糧船串通搭載貨物運至淮揚托與本地奸徒令其賣貨買鹽豫屯水次待至回空之時一路裝載其所售之價彼此朋分糧船貪風客之餘利風客恃糧船爲護符於是累萬盈千直達江廣私販日多而官引日滯等語觀此則旂丁作奸犯科誠難以悉數也年來屢飭該管嚴行約禁又復念其勞苦疊沛恩膏近見伊等之惡習刁風亦漸悛改是以特頒諭旨嚴過淮抵通苛索之陋規復令增

添攜帶土宜俾多沾餘潤以贍家口伊等益當感戴朕恩遵守法度共爲良善以免罪衍著總督倉場侍郎漕運總督將朕此旨通行刊布每船各給一張使運丁人等觸目驚心以副朕體恤訓誨之至意

清代對於安清幫之態度

安清幫又名家裡在今日社會中已成普遍之結社上自軍政要人下及販夫走卒皆有一部分在幫者勢力所至遍及全國尤以各大商埠水旱碼頭上之工友在幫者達有十之八九其左右社會之勢力良非淺鮮考其根據純爲佛教演變中之臨濟禪派也而十大幫規更標榜孝悌忠信禮義廉恥則又純乎古聖賢之道始爲佛道儒三大匯合在彼時聲勢之大教徒之衆在社會頗具偉大力量朝廷雖明知之而鑒於其宗旨純正人品尙無不良又漕運糧米胥有賴之故亦任其自由結社不加干涉奈流傳既久腐弊叢生又兼幫中信徒皆爲漕船水手智識開化者固自不少而淺薄強梁者尤多聚衆鬥毆滋釀事端時有所聞於是乃引起朝廷之注意嚴命河漕官員及巡河漕御史認真究查並從嚴取締聚衆結黨倚勢欺入等惡風此實幫中不肖之徒自召之咎不可罪及安清幫之本身也

道光五年五月嘉白杭三二幫聚衆鬥毆經御史錢儀吉奏入帝命程含章據實查明下諭云

前據御史錢儀吉奏嘉白杭三兩幫水手恃衆行凶傷斃多人該府縣營汛畏葸觀望情形與黃明傑歷次所奏種種不符當降旨交程含章逐一詳查茲據

該撫查明該省復船舵水向有——老安潘安——等教明目本年因爭駕新船起釁自二月初四日械鬥至初七日乃息該署撫黃鳴傑形同木偶偶坐失機宜大小文武各官辦理鬆懈以致該水手等肆行無忌殊出情理之外除秀水縣徐起謂嘉白帶領連千總黃逢輝業經革職外杭州府通判袁濤嘉興協都司吉元志杭三幫領連千總朱鳳鳴先事失於防範臨時不能彈壓事後不能緝凶實屬畏葸無能袁濤吉元志朱鳳鳴俱著革職俟定案時再行覈辦嘉興府知府羅尹孚嘉興協副將慶康不能督率營縣嚴行約束坐觀無策致成巨案俱著交部嚴處復道李宗傳平日漫無約束復不直往嘉興彈壓轉回省城向巡撫請示殊屬不合杭嘉湖道陳鍾麟不即馳往督辦遲至十餘日始行前往亦屬不知事體輕重李宗傳陳鍾麟俱交部議處署巡撫黃鳴傑並不親往督辦已屬軟弱無能又復有心諱飾含混入奏辜恩溺職黃鳴傑著交部嚴加議處

旨下尋議上得旨黃鳴傑著即革職羅尹孚慶康俱著即革職李宗傳陳鍾麟俱著隆三級調用自此案以後朝廷對糧船水手十分注意卸吏不時查察本年六月御史汪世釵參奏糧船水手設教歛錢蓋爲此案所引起也諭云

御史汪世釵奏請防糧船水手設教歛錢流弊一摺各幫糧船舵水設有三教一曰潘安一曰老安一曰新安新安所祀之神名曰羅祖每教內各有主教名曰老官每幫有老官船一隻供設羅祖入其教者投拜老官爲師各船手聯名資助統計三教不下四五萬人沿途棒手尙不在此數水手僱值向例不過一

安清証源

四三

兩二錢近年挾制旂丁每名案二三十千不等及銜尾前進忽然停泊老官傳
出一紙名曰溜子索添價值旂丁不敢不從水手滋事必送老官處治輕則責
罰重者立斃沉入河中沿途招雇繹水必推曾經械鬥受傷者為頭目遇有爭
鬥以紅箸為號人即立聚新安一教尤多匪徒此次欲在江南衆興集地方招
人報復因船未渡黃而止此案水手滋事宜設法嚴辦以後遇有滋事皆當加
重懲明倘暫行海運此數萬人安保不滋生事端尤宜妥為安插等語糧船水
手膽敢設立教名歛錢聚衆不法已極本年水手因爭船起釁械鬥至四日之
久總由該督撫等庸懦無能以致肆行無忌若不嚴行懲辦將來藐法之徒何
所底止除此案在逃逸犯着程合章嚴拿務獲重辦外著漕運總督及有漕各
省督撫細心察飭應如何示以懲創分其黨羽俾運官旂丁不受挾制及地方
官不至規避處分有心消弭並兩岸奸民不至互相勾結悉心籌議引患未然
固不可釀成巨案尤不可激生事端此為至要

安清幫名之由來

相傳康熙間有青水教者號召亡命圖謀作亂彼時有河南漕運督慶成意欲
統率安青乃陽示保護奏請安青幫護糧有功於國青水教純係叛黨不可不
加以區別改青易慶以免混雜蓋安慶者安彼之意也當雍正親王未即帝位前
即南聯安慶組織團體堅固勢力為將來潛位之助幫中均抱俠肝義膽濟困
扶危之心未察真偽竟為其所愚弄遂於雍正二年四月首諭幫中將慶易青
御筆欽加三點表示水路團體實則取安護清室之意此安清幫之由始也

安清中興史

自前清咸豐年間髮匪（太平天國）作亂將糧船晝行焚燬當時幫中人多被擄去充軍天庾正供遂告停止祖師香烟因此亦斷絕四十餘年後至光緒十二年南省平定適有江淮四禮字班張老前人名鎮及興武六禮字班朱老前人名標沈老前人名盛泰二次重整幫船費盡苦心始成立小糧船十八幫

江南八幫

江北十幫

調派船隻雖歸官署而各幫攬頭猶係貧民會裡會外之人當時杭三禮字班馬老前人名鳳山亦助力不小故安清之中興四位實莫大之功臣也後經朱沈二位前人請出興武六禮老前人名寶元字連三幫同行運彼時趙老前人名正隱居江蘇不問世事以朱沈請之至再情不可却遂出焉是時張朱沈三位前人在揚州吐露安清遂收本地三五卽

張老前人收

沙五

朱老前人收

袁五

（三五有謂爲王五袁五殿五者）

沈老前人收

展五

至此四十年來河路碼頭已絕之安清大道始慶復興至光緒二十六年拳匪作亂致惹八國（英美德法日俄義比）聯軍攻陷北京慈禧太后及光緒帝駕幸西安遂降旨着將十八幫行運糧米半送西安半交山東臨清以糶民食幫中接旨後由江淮四約集會議當時各幫皆以西安水路生疏難以行運惟

安清証源

四五

有與武四興武六嘉白嘉海衛杭三等與首幫江淮四聯合願往即日行運至西安交卸次年聖駕回鑾命將所有貴重陳設等物交由糧船運送北京一路平安交旨欽賜六大欽幫暫行待命其餘幫船（十二）着即停運裁撤所有船隻任其自便後經國議南省漕糧皆歸兵餉勿須行運自此將六大欽幫亦行停運以後均指船爲業連糧之事至此中止以後進會者均爲旱碼頭進會替師孝祖香堂所有儀式與船上相同以誌不忘本也

幫名旗幟之意義

安清以承運南糧爲職業所屬船隻爲數甚夥因路線不同必須分頭運輸故以若干船隻組成一隊名曰一幫即以其航路起爲幫名曰某某幫並定制旗幟懸於船桅以爲標識各幫有各幫之旗幟即知其幫之糧船應當裝運起卸等事即可照例預備並以區別非貨船也各幫之船隻數目亦不一致旗幟名號亦不相同然發施號令則屬於總幫雖航程分路船屬分幫而事屬一分工合作故曰分幫不分家耳但今輪船亦沿此辦法各船有各船之名各船有各船之旗其理相同然團體雖存而糧運久停近代徒衆均旱碼頭進家者皆爲信仰教義而來與糧船已不相涉不過教中前輩皆出於糧船運糧故事乃爲教史之一史不應不知然須以教義爲重或重船而輕教久則恐入歧途矣

水路程序

自浙江至北京通州之運河水程二千五百一十里水勢順逆不同河名各異

如浙江自常州等處逆流上水名爲江南河過江至瓜州以通淮河逆流上水名曰漕河山台兒莊至韓莊是爲東閘水勢逆河上流漕莊以至南旺逆而上流以入臨清順流而下皆爲閘河出臨清以浮抵天津名爲衛河由天津至通州逆流而上名爲北河至通州而止米糧交卸通漕開運山東衛打頭幫臨清兌糧德州起幫三月初六日打鑼五月初六日抵大津大關查驗南糧江淮四打頭幫正月初六日打鑼三月初六日抵淮安大關查驗俱係固定之例萬無訛錯

各幫船隻旗號

江淮四 (一)

龍鳳大票 歸江蘇二十一幫

滿裝滿運共船八十三隻半一隻香堂一隻老堂兩隻太平四隻停修七十五隻行運半隻脚划子爲信船桑枝陰陽雀杆金瓜寶頂劉海戲金蟾雙垂金花上有如意鈎雙披紅雙飄帶雙金錢爲目標船是花頭花尾上有天花板本索琥珀陰陽紫金索進京打龍旗出京打鳳旗初一十五打日月龍鳳旂素日打杏黃旗上寫天庋正供大船兌糧一千二百五十石小船兌糧八百五十石二十八折扣坐船運糧三百六十五石兌糧在蘇州府閘門外太師碼頭屯糧鐵龍寺靠紫金碼頭吃長流水燒崑山柴

江淮四 (二)

安清証源

滿運船八十三隻半一隻香堂一隻老堂二隻太平四隻停修半隻信船七十
 五隻上壩進京打龍旗出京打鳳旗平日打杏黃旗初一十五打日月龍鳳旗
 桑枝陰陽雀杆上紅下黑金瓜頂寶塔斗灣鈎如意頭劉海戲金蟾為記船是
 花頭花尾上有天板兌糧蘇州府閩門外太師碼頭屯糧鐵龍寺紫金碼頭
 大船兌糧一千二百二十五石小船兌糧八百十五石二八折扣作糧四百零
 八石琥珀陰陽紫金所吃長流水燒崑山柴

興武二

龍鳳半粟

滿運船七十七隻半十二隻停修半隻香火船兌糧蘇州閩門外第二太子碼
 頭代糧下通州白旂紅廂邊玉色單飄帶內現陰陽八掛旂太極圖起名珊瑚
 樹劉海戲金蟾朝天一柱香灣鈎如意頭上紅下黑火燎雀杆葱白鴨蛋頂琥
 珀應天索行船打蜈蚣旂初一十五打八掛旂停船打五色小花旂進京打丹
 鳳旗出京打杏黃旗吃的長流水燒的崑山柴

興武四

(一) 丹鳳粟

滿運船五十六隻分三所每年換一回四隻頭船八支停修四十八隻行連上
 紅下黑火燎雀杆雙紅飄帶起名起名珊瑚樹後船灣棍子掛扁毛為記頭船
 打杏黃旂後船打紅旂上寫通漕吉慶四字所是琥珀陰陽紫金所兌糧江蘇
 府青浦縣兌漂陽十二隻每隻兌糧一千三百六十一石吃的長流水燒的崑
 山柴

興武四

(二)

滿運船五十八隻一隻香火一隻老堂錢保堂拉去十隻八隻停修三十八隻
上壩分三所一年一回換頭船尋常打紅旗初一十五打杏黃旗上紅下黑火
燎雀杆起名珊瑚樹陰陽紫金索外挂扁毛爲記後船打白旂灣棍子紅鑲邊
半個紅月亮兌糧歸松江府九隻調兌南七縣每船兌糧一千二百五十石共
兌糧六萬石無有窩子吃的長流水燒的崑山柴

興武五

滿運船七十七隻十二隻停修六十五隻行運白旂紅鑲邊玉色單飄帶陰陽
八卦太極圖起名珊瑚樹劉海戲金蟬朝天一柱香灣鈎如意頭上紅下黑火
燎雀杆葱白鴨蛋頂琥珀應天索兌糧蘇州閭門外第二太子碼頭帶糧下通
州行船打蜈蚣旂初一十五打八卦旂住船打五色小花旂進京打鳳旂出京
杏黃旂吃長流水燒崑山柴

興武六

(一)

雙鳳票

用水松江九幫

滿運船五十四隻六隻停修四十八隻上壩本索紅孩應天索船頭大木灣鈎
郎進京打龍旂出京打鳳旂初一十五打日月龍鳳旗素日打白旗紅鑲邊上
寫四字通漕吉慶寶頂金色雙如意走走水水次松江兌江蘇楓橋米調兌黃泥
菴十三隻半船吃長流水燒崑山柴

安清証源

興武六 二

滿運船六十九隻二祖爺拉去三十三隻下有三十六隻四隻停修四隻太平二十八隻行運兌糧蘇州府太師碼頭蔡家市打紅旂白月亮雙飄帶朱紅雀杆大錫頂三披紅琥珀金絲如意頭劉海戲金蟬爲記索是琥珀應天索吃長流水燒崑山柴

附註

興武六船隻旂號有十一種之多其中以五十四隻與六十九隻爲確因江南行運六十九江北行運五十四故也

興武九

滿運船五十九隻錢祖爺拉去二十三隻四隻停修四隻太平二十八隻上壩行運尋常打大紅旂陰陽月亮錫蛋頂雙披紅朱紅雀杆軋腰葫蘆紅孩爲記雙鎖號錢祖爺留下後鎖號珊瑚應所本所紅孩應所兌糧蘇州閭門外太師碼頭每船兌糧一千七百五十石屯糧老牛寺吃遂流水燒崑山柴

嘉白 半邊小票 卽嘉興府白糧帮

嘉白爲總帮用水在浙江滿運船一百零八隻杭三分去四十二隻下有六十六隻一無停修二無太平兌糧浙江嘉興府秀水縣西門外玉石碼頭調兌石門縣南門外東頭橋用平望水琥珀陰陽索上紅下黑火燎雀杆兌糧一千七百五十石半抄半白頭船當家姓王上會下甲打白旂紅月亮三根紅飄帶旂

有雀杆腰船當家的姓鍾上世下保打印花旂本色飄帶老船當家姓黃名榮
打一對金花杏黃旂上有四字天庾正供進京打龍旂出京打鳳旂初一十五
打日月龍鳳旗上掛十三太保燈籠一對有趙家錫葫蘆爲記吃梢後翻花水
燒崑山柴

嘉白二

本幫嘉白滿運船六十六隻十二支停修五十四隻行運香火船在十九號進
京打龍旂出京打鳳旂初一十五打杏黃旂素日打白旂紅鑲邊紅月光夜掛
十三太保燈籠一對下墜趙家錫葫蘆烏油貼金錢雀杆上有天庾正供四
字頭船當家王上會下嘉腰船當家鍾上世下保老船當家黃單字榮兌糧嘉
興府外兌七縣嘉興縣嘉善縣平湖縣海陽縣石門縣桐鄉縣
秀水縣秀水縣老北門外石門橋碼頭兌糧每船上糧一千七百五十石吃
的是石門橋下水燒的是崑山柴頂上柴歸浙江二十一幫

杭三一 一 即嘉白分支

嘉白分帮滿運船四十二隻七隻停修三十五隻行運分爲三所長房拉二隻
八個窩子次房拉九隻三十六個窩子本房潘祖拉二十四隻九十六個窩子
三位老祖共拉一百四十個窩子前半所當家姓郭後半所姓毛管香船朱楊
二家第十九號香火船又名旂號打白旗紅鑲邊陰陽月亮上紅下黑火燎雀
杆如意鈎外打小白毛兌糧嘉興府嘉興縣老北門外玉石坪王莊玉石碼頭

安清証源

五一

吃的嘉興三縣米長流水燒的崑山柴

杭三 (二)

滿運船四十二隻七隻停修三十五隻行運歸三位祖爺所拉長房二十八個窩子次房拉九隻三十六個窩子本房拉二十四隻二百二十七個窩子三房共拉窩子二百七十一個分三所索是琥珀陰陽紫金索白旂紅鑲邊陰陽月亮上紅下黑火燎雀杆如意鈎外掛小扁毛爲記前半所當家姓郭後半所當家姓毛管香火船朱楊二當在十九號兌糧嘉興府嘉興縣老北門外平望莊玉石碼頭兌三縣米

嘉海衛 欽賜大票

滿運船四十六隻十隻停修三十六隻行運平日打白旗陰陽月亮初一十五打白旗紅鑲邊半個月亮烏油雀杆金鈎如意又名打金根混號死鷹勝子兌糧嘉興府秀水縣調兌石門桐鄉二縣每船兌糧一千二百二十五石總兌四萬五千石頭船當家姓李上彥下林腰船當家姓王單字春靠船太子碼頭屯糧老牛寺交糧通州壩北十八里小紅橋問幫不問索問索海鈴索吃的是梢後翻花水燒的是四湖四海柴

嘉興衛 平時用飛虎小票閏月用龍虎小票

滿運船六十三隻三隻太平三隻停修五十七隻上壩兌糧嘉興府西門外三

里橋共兌糧四萬四千零八十七石交糧通州壩回空到松江府華亭縣東門外大碼頭進京出京打月白方旗雙飄帶軋腰葫蘆雀杆用的松江水燒崑山柴交糧旂子正直正供

蘇前衛 歸江蘇二十一幫

湖運船六十六隻五隻停修二隻快船一隻香火五十八隻行運進貢頭船打龍旂腰船打白旂紅廂邊陰陽月亮後船打龍尾旗南漕武長姓王上元下章北漕武長姓薛上方下林家長姓薛上永下林吃的長流水燒崑山柴

海寧衛 歸浙江二十一幫

滿運船三十九隻一無太平二無停修進京打白旂紅廂邊陰陽月亮出京打白旂紅月亮烏油雀杆又名金鈎如意頭索是海寧索兌糧寧波白米又兌鎮海象州二縣漕船每船兌米九百六十九石吃隨河水燒到處柴

紹興衛

滿運船七十二隻在江西排造鳳林趕堂象鼻毛眼大個金剛船桅上朝天斗滿天星的雀杆索是海寧索雙波大紅有金花一對印花旂初一十五打日月龍鳳旂兌糧紹興山陰縣每船兌糧一千二百石吃的翻花水燒的到處柴

正陽衛 湖廣武昌衛分支

安清証源

安清証源

五四

滿運船三十九隻三隻停修三隻太平一隻香火船三十二隻行運進京打紅旂白鑲邊半個月亮錦鷄翎花雀杆香火船打杏黃旗紅月亮索是天黃索本幫兌糧鄭陽府保康郎西二縣每船兌米一千零五十一石吃江河水燒竹山柴

常淮衛

滿運船六十九隻十二隻停修三隻老堂五十四隻行運平日打正紅旂雙陽月亮初一十五打八卦旗雙紅飄帶陰陽雀杆上紅下黑金寶頂金鈎如意頭索是海窰索本幫兌糧江南常州府江陰宿遷宜興三縣每船兌米一千一百二十九石吃的長流水燒的崑山柴

武昌衛

湖廣十幫總幫

滿運船一百一十二隻河陽衛分去四十九隻下有六十三隻九隻停修三隻太平五十一隻行運頭船打杏黃旗上寫天庾正供旂上挂平升三級如意金鈎朱紅雀杆寶塔頂索是靈機索本幫兌糧在武昌漢陽縣關兌石門嘉興二縣米每船兌糧一千七百五十石吃的翻花水燒的秀山柴

南昌衛

江西九幫總幫

滿運船七十二隻十隻停修六十二隻行運平日打正紅旂白鑲邊八卦月亮爲記陰陽雀杆上紅下黑初一十五打龍旂雙紅飄帶索是紫金索本幫兌糧

南昌府北門外報恩寺兌南昌新建武寧三縣頭船兌一千三百二十石腰船兌九百五十三石後船兌七百六十二石靠船在南昌吃翻花水燒九江八河到處柴

吉安衛 南昌衛分幫

滿運船三十五隻四隻停修一隻老堂二十隻行連頭船打杏黃旗火燎雀杆金鈎下墜金錢雙披紅後船打正紅旗白飄帶香堂船在十五號當家姓周上廷下德打一對日月龍鳳旗頭船貼金花趕堂索是烏金欄江索本幫兌米江西吉安府吉安永平吉水三縣每船兌糧一千二百十石吃長流水燒到處柴

德安衛 湖廣十幫首幫

滿運船六十四隻九隻停修二隻太平五十三隻行連進京打雙龍天庾正供旗出京打一對杏色旂陰陽月亮初一十五打正紅旗白月亮上紅下黑陰陽雀杆索是海寧索本幫兌糧在清安應山二縣每船兌糧一千一百二十石吃的五湖四海水燒的到處柴

河陽衛 湖廣武昌分支

滿運船四十九隻七隻停修四十二隻上壩行連進京打紅旗白廂邊八掛陰陽月亮出京打一對印旗朱紅雀杆寶塔頂金鈎如意頭索是靈曲索本幫兌糧湖北漢陽孝感二縣漕糧兌米六十里岳陽驛每船兌米一千一百零九石

安清証源

五五

吃的長流水燒的景山天門柴

鎮前

滿運船六十五隻九隻停修五十六隻行運頭船進京爲天子船打綉花大紅緞旂白飄帶又名金鈎銀雀杆後船打大白旂紅月亮初一十五打紅旗白鑲邊半個月亮索是紫金索本幫兌糧鎮江府丹陽桐溪二縣天子船兌糧一千一百一十石後船兌糧九百六十七石吃的長流水燒的靖江柴

鎮後

滿運船五十七隻興武四調兌漂陽十二隻十隻停修三十五隻行運進京打白旗陰陽月亮上有四字天庾正供大錫鎖如意鈎火燎雀杆兌糧鎮江府丹陽丹徒相溪三縣天子船兌糧一千一百一十石後船兌九百六十七石吃的長流水燒的清江柴

九江幫 江西九幫南昌衛分配

滿船運五十三隻翁祖爺拉去五隻本房老香堂三隻一無停修二無太平四十五隻行運尊左打白旂紅廂邊盤龍四字天庾正供出京打白旂陰陽月亮寶塔頂陰陽雀杆索是靈曲索靠船雙索頭本幫兌九江府德化交民二縣每船兌米一千一百零九石吃的是江河水燒的是到處柴

雙鳳 安慶衛分支

滿連船四十九隻三隻停修三隻太平一隻香火船四十二隻行進進京打正紅旗月白飄帶出京打白旂陰陽八卦月亮初一十五打杏黃旗上有四字天庚正供上挂平升三級雀杆下墜雙披紅金錢爲記船後插紅旂四杆索是靈機索本幫兌糧鳳陽府鳳陽縣懷陽三處米每船兌糧一千三百二十五石行船吃的長流水灣船吃的梢後翻花水燒的三江內柴

雙鳳 (二)

領船八十三隻六隻停修六隻太平七十一隻朝北調兌上打日月龍鳳旂中有金鈎如意頭下有百寶真珠傘雀杆上有七星主旂白旗紅廂邊五色小旗雙飄帶是又名進京打龍旂出京打鳳旗初一十五打雙旂明行龍坐行鳳三年二調兌三年行兌三年頭兌調兌宜興停修德清兌糧半蘇半常前幫蘇常兌糧後幫鳳陽府兌糧直隸順天府起票安徽鳳陽府領船天津紫竹林紅孩碼頭取水脚索是陰陽紫金索

雙鳳 (三)

雙鳳幫滿連船八十三隻十隻兌糧三隻停修二隻外委六十八隻行進正載前半所三十七隻後半所三十一隻一同一壩走船打龍旂靠船打鳳旗後梢打七星八卦旗上有四字通漕吉慶回空通漕火燎雀杆硃紅頂素白旗紅鑲

安清証源

五七

邊陰陽月亮二龍戲珠四角代調兌時三年二調行調行不調兌米蘇州兌關門常州兌龍門

那寶利 賢愚不分頭頂翁字 那一卷 朱氏菴 那一所 陰陽紫金所當初有一老堂船桅杆上用金絲盤成彩鳳一對後受天地之靈氣日月之精華變化成形每逢運船從蜈蚣橋剛經過往往損壞船隻同人皆不知何故以後雙鳳船住在此處至夜半三更時剛下有一蜈蚣精出現在水面作怪二鳳即飛下來與之相鬪約有兩個時辰將蜈蚣精擒住二鳳亦累死一隻故改名丹鳳朝陽從此以後各幫船隻經過安然無事此即雙鳳幫之紀念

蘭州半幫

蘭州半幫歸山東省十幫半之內是津淮四分支船三十二隻在通州壩留下五隻供奉小爺用香火船還有二十七隻兩隻停修二十五隻朝北五色潮水彩畫雀杆錫色頂打藍旗上有天庾正供四字一根白飄帶所是東平所兌糧沂州藍山嚴山二縣的糧每隻裝糧米四百八十石吃長流水燒崑山柴

翁祖雙龍改雙鳳

雍正四年四月初八日帝巡視各省幫務欽命雙龍改爲雙鳳與二門同一雙鳳分行一行二以示區別各幫糧船一齊下水開始運糧三祖開山收徒各定堂名雙鳳幫頭與潘家分別古來三一不分二雀杆點頭一跳板走路一祖傳流三家併一家至隔幫不叙對於老安潘安則可（未有幫規前飯青門者）

香堂規範

香堂朝南壇下九步設蒲團再九步到壇門（如地勢狹窄亦可從權）
向有迎祖送祖禮節先由主香者恭設黃紙牌位迎祖點齊香燭分班行禮禮
畢仍由主香者送祖焚化牌位及錢糗三分各人退班
孝祖卽是佛教出家禮宜慎重先沐浴潔淨身體臨時再淨面漱口凡我
同人均須肅靜無嘩禁止交頭接耳嘻笑怒罵吸烟啖嗽及一切不敬之事違
者逐出或罰跪不得徇情各人淨面漱口畢同進香堂由執事人念開堂詞
由主香者將左手之鬪插於上首右手插於下首插畢焚香（頌讚詞）
是時各人分班立定由主香者先點點燭一對（大香三對均頌讚詞）
凡在香堂者應衣服齊整脫帽低頭不得昂頭仰視又不得穿短衣或背
心行禮初次進香堂謂之孝祖是日如不止一人應叙年齒長先幼後排列於
香案下首注視於主香者若何點燭若何焚香燭如何插法以免將來失儀
孝祖者應有引進傳道兩師惟傳道師引進師均須隔幫引進不拘班輩（師
兄亦可作引進）孝祖者在各人參祖之後先在中間三叩首次向東角（師
本人右首稍偏）三叩首次向西角（卽本人左首稍偏）三叩首卽是翁錢
潘三祖然後向引進師三叩首又向傳道師三叩首如有引傳兩師之前人在
香堂亦須各三叩首又向本命師三叩首（此時本師須口頭報幫頭三代）
又向本命師爺三叩首又向師太三叩首再向上朝執堂三代以及內巡堂外
巡查上燭上香辨行道隔幫另位趕香堂均各三叩首又向各位老大（先進

善門者爲大）三叩首是日如蒙各位尊長（非指本門者）慈悲卽按班通行一次三叩（若香堂有新孝祖者之晚輩亦須向新孝祖者行禮）同時孝祖者如係二人或若干人於禮畢後或對面或圍圍站好彼此一揖名曰和合揖大家言道義氣千秋按香堂本無作揖禮只有新孝祖者之兄弟頭一次（若無新孝祖者無之）初次孝祖及未開善門者在香堂行禮時須以左手搭於右手之上以示區別如已經開山收徒者則兩手分開

香堂答禮若係本門尊長只須身偏向上鞠躬搭手若回揖狀但不舉手如須他人（長輩或平輩）除鞠躬搭手外須口稱沾祖爺靈光貴前人慈悲家裡義氣以示從謙若係引傳兩師仍須自報幫頭及己名禮畢平身放手

孝祖以後每次進香堂行禮謂之參祖（或朝祖）應叙字派字大在先字小在後而各班以資格老香頭高者在先此乃定例不得紊亂

香堂孝祖如本師主香自應首先參祖（如從謙亦可先讓他人參祖）若請他人主香卽主香者先參祖（如從謙亦仍讓是日收徒者先參祖）次卽收徒者參祖在當時不問收徒者在本班內資格深淺因是日乃伊收徒之吉日除主香者外他人不得僭先此指無長輩在香堂而言若有長輩在香堂固當請長輩主香仍須請長輩先參祖而收徒者應俟各長輩參祖後在本班首先朝祖不得因其收徒僭越尊長如蒙慈悲命其首先參祖始可遵命行禮各長輩收徒其晚輩於參祖後應爲收徒行禮口稱替某尊長道喜前收之徒是日爲本師（收徒者）亦然口稱給師父道喜如平輩道喜禮畢後一揖又晚輩（已孝祖者）於參祖後應向各位尊長參見禮倘蒙慈悲卽按班通行

一次三叩首若有本門尊長在堂須另行參見禮如有初見面之尊長亦須另行見面禮（香堂見禮每次均三叩首）
孝祖時間早遲不定若有來遲已過本班者不論在何班內即插人行禮仍須先淨面漱口不得草率或避不參祖

小香堂儀式

一 調參

初進家者於香堂前須先演禮謂之調參進家者先正領端右足不動爲扎根左足向前爲上跳左手伸三指爲三老右手四指爲四少左手壓右手爲以善壓惡遂雙手扶左膝先跪右腿後跪左腿撤手抬頭望祖如叩頭時仍以左手壓右手將頭頂叩在手背上再抬頭望祖如起立時仍然雙手扶膝左腿向後撤立直倘再叩首仍照前式演禮畢即淨面謂之刷船

二 淨口刷船慈悲

今天你們進會孝祖理應齋戒沐浴現在從簡辦理以洗臉爲淨身漱口爲淨心漱口時以左脚向前雙手向後背左三右四的手式左手在上右手在下灣腰含中間水一口名爲義氣水漱畢輕吐重爲血口噴人或飲少許亦可然後淨面淨面時以雙手接巾蘸水擰乾三下擦面時不准過頂謂爲欺師滅祖橫擦爲橫行竊道亂擦爲江湖亂道順擦三次再雙手遞給別人如無別人可將手巾搭於盆邊不准扔在盆內

三 職務

安清証源

外巡查職務 (附趕香堂法)

外巡查謹守門戶查看趕香堂之人如係面生不知香頭多高那位前人會下這時外巡查應打躬讓於門外再由趕香堂者叫門之規矩應左拍三右拍四外巡查遂問——那裏去那裏來那根那派四十八代你占那一代你的三代幫頭報上來趕香堂者答——通州去杭州來南根北派前(或後)二

香過頂先報三代後報幫頭

內巡查職務
內巡查應檢查棹上香蠟供果整齊否再看左右護法及進會人之行動凡香堂以內之事均歸內巡查負責

執掌職務

一 檢查牌位香爐端正蠟台擺齊供果齊備否 二 看進會小帖寫好 三 看趕香堂者洗面淨口均已齊備站立香堂門外高聲道——大家洗面淨口後有帽者升冠有髮辮者拖到胸前有馬褂坎肩脫下有扎腰者解去必須嚴肅扣領進香堂弟子請祖以後不准交頭接耳任意談嗽多言多語咆哮香堂違犯重責趕出香堂

四 討慈悲

引水(介紹人)討慈悲

某幫弟子潘某今日介紹某某人進會討在堂三老四少慈悲

主香討慈悲

與武六幫弟子潘某今日主香討在堂三老四少慈悲

執壇（內巡堂外巡查左右護法辨行道等通用）討慈悲
某幫弟子潘某今日奉命執壇討在堂三老四少慈悲

五 讚詞

宣言

三老四少

有事早報

未請祖駕

先討雅教

祖師臨壇

不許攪鬧

擾亂幫規

家法不饒

今日擺香堂

三祖喜氣揚

長幼分次序

老少列兩旁

止靜

諸位休說話

聽吾請祖駕

香堂要謹慎

禁止亂喧嘩

內有執堂師

外邊派巡查

有人犯幫規

立時請家法

紅塵世界兩重山

莫把規矩道亂傳

祖師留下開壇語

開壇

須要謹記在心間

達摩老祖開始渡

靈光傳受翁錢潘

義氣千秋傳大道

留存世上渡後賢

請三祖

香烟飄渺透碧空

奉請祖師降壇中

安清義氣傳大眾

佛法普照杭州城

三祖共義善門開

我把祖師懸起來

懸三祖

法駕高升蓮台坐

代代安清傳下來

安清証源

六三

請護法小爺詞

信香一舉到武林
小爺今在門外坐
奉請小爺到玄門
護法鎮壇到如今

懸護法小爺詞

小爺護法神
香烟照佛門
奉請升寶座
傳道萬萬春

上燭詞

一對明燭照滿堂
五湖四海歸正道
千里高寬萬里長
八方弟子上蘇杭

上小爺燭詞

寶燭滿堂紅
護國安天下
內外照分明
義氣定太平

上頭爐香詞

頭爐神香開善門
士農工商無界限
普渡世界有緣人
家裡義氣萬古存

上二爐香詞

二爐高香往上升
啞叭橋前家堂廟
祖師得道杭州城
今日萬姓同歸宗

上三爐香詞

三爐檀香善門寬
五部六冊傳後世
祖師傳道降仙山
開幫興運義氣添

上小爺香

高香一舉示心虔

小爺院中護法壇

靈光普照香堂內

千秋永世受香烟

獻茶果

吉祥茶果獻壇前

紫芝仙桃福壽全

大衆弟子求普渡

祥光瑞靄往上升

未進會提天倫名揚寸步

供

錢祖師爺之位

奉

供

天地君親師之位

奉

翁祖師爺之位

奉

安清護我

供

潘祖師爺之位

奉

入安清講師尊走遍五湖

供

門外護法小爺之位

奉

安清証源

六五

請朝祖詞

開放山門擺香堂 三位祖師供中央
弟子堂前三叩首 我請師傳朝祖堂

引進討慈悲

朝祖畢引進手拿小帖見進會人問道你們進會是朋友相勸還是出於本心
 (答出於本心)好了要知道凡進我們安清道的是千金難買進萬金難買
 出不同旁的道門可以任意出人的道裡的規矩是無有引進不能進家無船
 跳不上船你們既然甘心情願我會我給你們求求在堂三老四少的慈悲
 如果大家贊成方能進會倘若有一人攔擋就不能進會了說畢將小帖放在
 桌上跪在香堂道
 某帮弟子潘某為引進討在堂三老四少慈悲大家可能贊成(答贊成)叩
 首畢站起再向進會人說今天總算有緣大家並無一人攔擋聽我幾句言語
 進家不拉不勸 來者平心自願 我祖大發慈悲
 勸諭後人為善 從此皈依佛法 戒除邪思妄念
 倘若違犯幫規 家法懲罰無怨
 你們今天進會孝祖是初次上船恐怕心慌必須將手拉住方保無虞勿論幾
 人都要將手拉住魚貫而行進門先邁左腿為上跳(此時用黃表紙一張鋪
 於門坎上以代跳板)邁進門坎遂念道
 往日無緣今有緣 我引弟子上艫船
 今天與你搭上跳 香堂以內把道傳

或用

阿彌陀佛善門開

緩步低聲首莫抬

三姓一家無遠近

分班循序拜如來

進內站好遂說道今天正堂三老四少贊成你們品行端正身家清白進會以後必學肝膽義氣講究規矩儀注現在你們先朝三祖（有經師傅分開燭台開門以後朝祖的）再朝引進三代朝本命三代在堂三老四少隔幫調衛的朝完再慈悲引進三代遂將小帖遞於本命師

本命師

本命師接過小帖道你們跟我叩首孝祖甘心情願我得求求在堂三老四少大家贊成我纔敢收如有一人攔阻就不能進會求在堂三老四少慈悲（叩三個頭）對進會人說今天你跟我孝祖大家贊成也是你我師徒有緣你們叩了這些頭還沒叩到正地方（這時把蠟阡合在一處）這對蠟阡比一座善門現在還關著呢我把蠟阡分開即是善門開放隨手把蠟阡分開道你向前跪半步這就是一腳門裏一腳門外往上叩三個頭吧）有在此時朝祖的）這三個頭纔算是記名頭如同墜落黃泉一般永無反悔的從今以後要記兩件大事第一件是遵守幫規第二件是親近家裏見長輩一師皆為師必要尊敬見平輩同參如手足須相親愛見晚輩一徒皆為徒總得恩待以後看你操修如何再擇吉給你見大香不來不怪來者受戒

香堂慈悲

安清証源

六七

佛生西域法東流

前人世界後人收

進了善門要受戒

還有心敬意在後頭

謹守幫規莫懈怠

身家不清休來進

誠心敬意長守住

私充安清處處有

盤起三代犯焦愁

請諸位老大合掌捧香聽我替祖傳道

各位弟子請聽言

萬姓歸宗開義氣

我替祖師把道傳

師徒之份前生定

父子之情確一般

五百年前是前緣

同胞兄弟然

一師皆師須尊敬

同參進道如手足

總要團結多義氣

濟困扶危是當然

一徒皆徒無二般

三災臨頭師上前

只要心存常義氣

患難相持同照願

各位聽清今天進會之人你們是出於本心須知家裡是父子之道一師皆為

師一徒皆為徒師徒如父子同參如手足為師宜慈愛為徒應恭敬同參當和

平要知道師父領進門修行在個人進家裡先講根基後講義氣再論行業入

家裡是千金難買進萬金難買出何謂千金難買進如根基不清行業不正品

行不端無論你財過北斗也不能進我安清凡關於社會上公益之事可以隨

行方便有錢助錢無錢助力以濟任儉俠之行方不愧為安清弟子的何謂萬

金難買出呢因為安清道係有根有派之正道並非邪教旁門可以自由出入

凡進會的必須先求引進後拜本命三個頭叩到地下就如墜落黃泉一樣所

以說投師如投胎永遠不能反復進會以後謹守幫規勤儉務本習學正業敬

聽師訓倘有越禮妄爲違犯幫規輕則罰跪重則受責過而不改只許師父開除徒弟不許徒弟向師父要小帖金錢是無用的這就是萬金難買出上至軍政要人下至販夫乞丐如果根基不正絕不許進家安清道是渡貧不渡賤敬道不敬人字大人不大小人不小所講的是義氣聯合幫喪助婚憐老憐貧濟困扶危患難相助作事光明正大纔不妄爲安清子弟不過進家之後必須研究根源聽我說八句壇詞

自從明末清初年

達摩留道陸祖傳

三祖得道領幫運

纔得清封御老官

自立潘門稱師祖

始得搖櫓渡法船

扳舵搭跳靠彼岸

有緣弟子渡上船

以上壇詞諒才自批慈悲規矩儀注十大幫規十大要件安清意義祖師宗派漕運始末以及前後二十四代班輩但聽各位師傅慈悲不過規矩儀注衆多大道亦伙並非一日之工可以明其真理的所以香堂口有時也可以少慈悲的現在有許多新進家的不遵幫規行爲不正藉道生非仗勢欺人不務正業游手好閑往往藉家裡二字滋生事端致令外人失去信道之心認爲無價值之可言如果有此種惡習的急速改去是爲正理要知安清道以五常八德爲根本見義勇爲濟困扶危是我們本等吧

送祖

送三祖詞

我送祖師回杭州

武林門外把道修

各位法駕乘雲起

弟子送祖齊叩頭

安清証源

六九

安清証源

七〇

送護法小爺詞

家裡義氣傳千古

我送小爺回杭州

寶華山左龍潭右

三仙洞中把道修

按以上係小香堂禮節完畢入會人這時有兩幫六代上大香後才算完

進會人要求引進師三日內引自己赴本命師處認家先與長輩行禮再與師傅師母叩頭

大香堂儀式

內巡堂視查孝祖者志願書及本命師之祝文寫好放在棹上由執事人念開壇詞請祖一切規矩儀注俱與小香堂同安清不分遠和近

金祖師爺之位 供奉
錢祖師爺之位 供奉
左護法之位 供奉

義氣千秋

天地君親師之位 供奉
聖牌三旨道 龍

達摩祖師之位 供奉
翁祖師爺之位 供奉
王降祖師位 供奉
蕭龍祖師位 供奉

一祖傳流到如今

羅祖師爺之位 供奉
潘祖師爺之位 供奉
右護法之位 供奉

請天地君親師詞

天地君親師爲尊

奉請諸祖來降臨

懸天地君親師詞

覆載萬物德廣大

保佑弟子萬萬春

請聖旨龍牌詞

天地君親師尊牌

香堂跪懸保幫泰

懸聖旨龍牌詞

靈光普照安清後

患難全消福自來

請全祖詞

祥光瑞靄照蓮台

三老四少兩邊排

懸全祖詞

未從開壇迎聖旨

龍牌三道請下來

請達摩始祖詞

一封丹詔下九天

恭捧聖旨往上懸

安清証源

歷代祖師均請到

依次再把列祖懸

安清弟子跪塵埃

香堂以內佛光照

阿彌陀佛善門開

法駕降臨齊相候

衆祖坐上閃慧目

弟子懸祖跪塵埃

信香一舉到靈巖

滿堂子孫參駕來

七一

達摩始祖升寶座

奉請法駕降香壇
蓮台以上把道傳

懸達摩始祖詞

先天大道與天齊

大發慈悲渡羣迷

懸起祖師蓮台坐

一派傳來袈裟衣

羅祖修道棲霞山

紫雲洞裏煉仙丹

請羅祖詞

我請祖師臨壇地

香堂以內把道傳

功名富貴似空華

何如皈依無牽挂

懸羅祖詞

懸祖蓮台升寶座

請渡衆生現大法

請陸祖詞

陸祖本是羅祖傳

修真養性五台山

懸陸祖詞

金蓮寶炬兩邊排

我請祖師將道傳

懸陸祖詞

痴心皈依有根源

師徒相訪整六年

懸陸祖詞

弟子今日來懸祖

道成正果受香烟

請翁祖詞

香烟靄靄透上方

奉請翁祖現靈光

請翁祖詞

大發慈悲來傳道

安清一體寄吉祥

懸翁祖詞

猿啼鶴淚鷺伴蓮

三人結義勝桃園

懸翁祖詞

三老四少兩邊站

弟子我把翁祖懸

請錢祖詞

香烟燭光照滿堂

弟子焚香到蘇杭

二房錢祖仙駕到

升坐說法來開幫

弟子頂禮接駕來

雙手懸祖上蓮台

懸錢祖詞

今日開幫來說法

安清大道傳下來

信香一舉到武林

恭請法駕來降臨

請潘祖詞

一朵祥雲現五彩

大發慈悲開善門

懸潘祖詞

全憑義氣訓後生

萬古留名有大功

香堂弟子懸我祖

幫道發展從此興

請王祖詞

王祖本是開山徒

皈依祖師入正途

今日堂前請駕到

懇求慈悲留後福

開口拜師有真傳

徒繼師業渡愚頑

懸王祖詞

跟隨潘祖宣大道

大家懸起把禮參

蕭祖本是閉山徒

得師大法引迷途

請蕭祖詞

今日香堂請祖到

保佑弟子後來福

安清証源

七三

懸蕭祖詞

雙膝跪在香堂前
保佑徒衆多福壽

我把祖師依次懸
義氣千秋萬古傳

請左右護法詞

護法師尊隨祖走
今日香堂俱請到

四面八方應巡守
一切災難都無有

懸左右護法詞

左右護法寶中華
遵規後世收弟子

安清分郡不分家
王教相傳不相差

請門外小爺詞

門外小爺道無邊
每逢香堂門外站

一無神位二無龕
敬請到壇把禮參

懸門外小爺詞

小爺原是一散仙
大發慈悲護門外

修行就在沿海邊
靈光普照香堂前

第一對燭詞

一對明燭照滿天
自古師徒如父子

安清禮節重如山
手足兄弟是同參

第二對燭詞

二對神燭甚輝煌
光照五湖並四海

好似紅日出扶桑
安清威名天下揚

第三對燭詞

頭爐香詞

二爐香詞

三爐香詞

四爐香詞

五爐香詞

護法小爺燭詞

安清証源

三對喜燭六朵花
自從潘祖留下後
頭爐香烟振中華
安清只知安天下
二爐香烟透九霄
自從三祖留下後
三爐香烟往上升
雀杆以上飛彩鳳
四爐香烟降吉祥
引進傳道皆請到
五爐香烟上九天
光臨蓮台升寶坐
小爺神燭放光明
自從祖師領壽蓮

五字抱頭當中插
走遍天下是一家
長江運河是我家
大道何曾有訛差
開幫興運在清朝
合幫老少樂逍遙
文武人才出幫中
船倉之內臥蛟龍
三老四少列兩旁
我與弟子見大香
獻在列祖法駕前
傳道後世萬萬年
紅焰照耀透碧空
河路碼頭顯威名

七五

護法小爺香詞

鳳林間上起祥雲
左右護法兩邊站

黃河渡口立功勳
代代相傳到如今

獻供果詞

誠獻供果在堂前
弟子堂前三叩首

我與祖師結善緣
保佑安清永平安

獻茶詞

清茶三碗似淨瓶
安清弟子求普照

楊柳枝上雨露濃
祥雲充透九千層

上檀香爐詞

黃金寶鼎焚檀香
開河修倉糧船造

滾滾香烟義氣揚
流芳千古永無疆

請家法詞

十大幫規記在先
戒尺龍棍皇帝賜

五戒家法祖師傳
約束弟子朴作鞭

供家法詞

弟子跪在香堂前
流傳後世寸黃板

祖師家法往上懸
若犯幫規不容寬

請經詞

阿彌陀佛善門開
珍珠瑪瑙珊瑚樹

金磚玉瓦鎮瑤台
金剛寶經請下來

供經詞

雙膝跪在地塵埃
我把皇經接過來
弟子恭敬三叩首
半部寶卷供蓮台
香烟飄渺如蓮花
五字抱頭當中插
自從祖師留下後
王降祥祖開寶筏

上大香詞

大香渡表

南瞻部州 省 處

沐浴焚香 恭祝

金華勝會設立道場 謹沾

祖師爺靈光三老四少慈悲 恭奉

二十代弟子潘 與二十代弟子上錢糧 謹與

祖師爺奉祀香火替祖傳法開善門收弟子

地獄抽梯 天堂掛號 搭天橋 立玉柱 開天門 閉地戶

中華民國 年 月 日 時 弟 子 潘 上 錢 糧 表

各幫三老四少全體公叩

渡表詞

天地三光祖師靈光潘祖護法師傅師爺師太及隔幫調位三老四少年
月 日 省 處祖師爺開幫上座為僧家學法念經為佛家手捧一股長壽

安清証源

香五湖四海把名揚今日師傅收人替祖師爺傳道在安清講的是——敬——
學——吃——怕——求

請銀杆五字抱頭香詞

獻五字抱頭香詞

- 一 敬天地君親師
信香一舉到蘇杭 敬請祖師離香堂
師傅今日開帮坐 弟子我請五字香
香烟飄渺升上方 佛光普照大吉昌
群衆弟子來受戒 爲得五字抱頭香
敬重義氣甚光明 萬姓歸宗杭州城
君親護我恩情重 師傅教訓古人風
學仁學義要修身 周公大禮先爲尊
自古聰明多傑俊 忠厚誠實是正人
水火二字太無情 金木本來性不同
人憑何物養身體 萬物皆從土中生
人生世上要行正 災老病死前生定
只要真心不欺瞞 到老自有真人送
- 二 學仁義禮智信
- 三 吃金木水火土
- 四 怕生老病死苦

五 求四季平安福

四季平安何須求 前人慈悲後人收

忠厚留有餘地步 富貴康寧到白頭

三丈六尺紅絨繩 拉運皇糧立奇功

請絳繩詞

五爐六蠟均完備 安清傳留大道行

一丈二尺紅絨繩 弟子虔心手中擎

上絳繩詞

今日本是良辰日 三老四少上絳繩

紅絨絳繩三丈三 還有三尺拴金錢

盤絳繩詞

十八羅漢兩邊站 來了壽星南極仙

白鶴童子來引路 後跟劉海戲金錢 金錢落在吉祥地

富貴榮華萬萬年 我把絳繩遞上去 香案以上盤幾盤

一盤南斗共北斗 二盤福祿壽三仙 三盤金龍抱玉柱

四盤魁星點狀元 五盤五香共六蠟 六盤供果合香烟

七盤猛虎去登山 八盤八河緊相連 九盤九龍九門口

十盤滿堂福壽全 前盤八仙來拜壽 後盤湘子獻花籃

左盤果老把驢下 右盤二郎來担山 公門爲業加官祿

指商爲業發財源 桌案以上盤完畢 三老四少把禮參

又詞

安清証源

安清証源

八〇

上戒香詞

紅絨繡三丈三
 福祿康寧壽三仙
 三盤金龍抱玉柱
 六盤供果和香烟

留下三尺拴金錢
 一盤南極共北斗
 四盤劉海戲金蟾
 三老四少堂前站

金錢落在善門地
 二盤合和二位仙
 五盤仁義禮智信
 我請師傅把禮參

引進師詞

三祖傳流安清幫
 三老四少堂前站

香堂以內發慈悲
 祖師仙駕升蓮台

弟子代散受戒香
 護法執堂兩邊排

弟子引進後賢來

引進師慈悲

引進師與進會人說你當初進家是我引進與你師傅當時三老四少都贊成
 你入會品行端正作事義氣很能遵守家裡的規矩故擇定吉日請祖與你上
 大香爲的你將來開善門收徒傳留後代現在幫中規矩宗旨你已稍爲明白
 你的志願書可寫好嗎（進會人答業經寫好）要知家裡規矩上大香便是
 佛門受戒應學禮節義氣有幾句訓詞你要謹記

立志報國
合衷共濟

衛我民族
保存疆土

凡有強暴
倘若違言

一律驅逐
祖師不宥

孝祖志願詞

不拉不勒
來者自願

我佛慈悲
與人爲善

從此皈依
戒除妄念

倘背帮規
懲罰無怨

念完將孝祖之願詞遞與本命師本命師道今日與你上罷錢糧與初次進會不同必須記清三幫九代前人慈悲了你引進三代本命三代今日再慈悲你傳道三代傳道師（船跳師）某人住某處某界為業師爺及師太某人住某處某界為業傳道師幫頭是某幫上香以後諸事謹慎才好

傳道師詞

佛祖大法本無邊
臨濟宗派註先天
後賢捧香來受戒
弟子替祖把道傳

傳道師慈悲

傳道師登堂（孝祖三叩首）遂向孝祖人說今日是你皈依我道受戒吉日幫中規矩進會先求引進師後拜本命師沒有船跳還不能上船我今代替為你搭跳登舟渡過彼岸未進會一切罪惡從此一筆勾銷受戒以後遵守祖師遺教學仁學義專心報國尊敬師傅親近同參慈愛替老誠實對友改惡向善俱經各師傳慈悲從前一切譬如昨日死自此以後譬如今日生今日將幫宗旨及祖師遺教應守規矩慈悲你知將來替祖傳法接續後世有祖傳偈語搭跳助爾登佛舟
過去萬惡一筆勾
慈航渡爾登彼岸
自新大路早回頭
放下屠刀立成佛
佛法還在汝心頭
有過能改不為過

這幾句話想能解悟我佛祖師婆心救世普渡群迷創立臨濟會取臨時救濟之意并非邪教異黨我幫宗旨以儒釋參半為主義以義為重以佛為根以道為家以理為正重忠孝節義講三皈五戒結義士仁人抱報國保種之心敬的

安清証源

八二

是天地君親師還有壇詞五首聽我道來

一 開法收徒叩兩端
接續香煙傳遺志

敬師若父救水歡
加入安清皆姓潘

二 志同道合引進家
投師訪友學真道

團結民族保中華
準備將來衛國家

三 自古英雄稱少年
一飲一啄數前定

有志何分後與先
謀事在人成在天

四 十規五戒四要
倘若違犯重懲辦

戒尺龍棍非等閑
家法凜凜甚威嚴

五 扶國強種本當然
還我山河歸一統

義氣貫澈可勝天
安清保國永流傳

傳道訓詞

既願皈依受教
一生謹慎最爲高
須將私慾拋掉
莫把念頭錯了
知足免尋煩惱
嚴守帮規妄意銷
能忍方是英豪
上慈下恭方好

起戒香詞

三頭點地到黃泉
同心共義來相會

祖師壇前結宿緣
無緣如隔萬重山

開善門

押壇詞

家裡義氣結千秋

開放善門把人收

開善門詞

南北二京分地界
儒釋道教各一分
今日弟子來受戒

乾坤義氣任君遊
祖師傳來一妙根
爲是點傳六字真

祝文

南瞻邠州中華民國某省某縣某村鎮弟子潘某某幫頭頂某字手領某字今
在某祖師堂下懷抱家法站立香堂前口呼沾
祖師爺庇佑 逢凶化吉 遇難成祥 遵奉遺註 教授後人

渡表

左右護法兩邊排 弟子領香善門開 齋戒沐浴來保佑 祖師歸位坐蓮
台 始祖恩德 祖師靈光 普門開放 萬代吉昌
祖師爺大發慈悲速現靈光 今日弟子某人收徒傳留後世奉祀香烟拜祭壇
下站立香堂替祖傳法三老四少禁止喧嘩一祖法師三祖傳流普門開放代

安清証源

八三

安清証源

八四

代千秋陽開山門正大光明陰開山門寸步難行私充安清到處有提起三代
犯憂愁根底不正休來進自己不明早回頭安親不叙不親叙起來貼骨之親

頭頂三代來進門

甘心願拜衆師尊

祖師面前三叩首

吉祥道場萬萬春

捧燭弟子跪兩旁

祖師面前三叩首

一對紅燭照滿堂

瑞氣繚繞喜氣添

普門開放永長久

開法上坐降吉祥

護法兩邊排

子孫來受戒

戒香請下來

祖師升蓮台

請鑰匙

弟子雙膝跪塵埃

開法鑰匙請下來

替祖傳法香堂內

佛光普照善門開

金櫃金鎖無人開

只是佛門真弟子

爲何不帶鑰匙來

求則得之渡善門

各位老大來受戒

心是鑰匙誠心開

長念彌陀善門開

行走坐臥不離身

一把鑰匙貴如金

我與弟子來開門
請鑰匙上香三柱開山門每開一門焚表一道

開禪門詞

弟子雙膝跪塵埃

如意鑰匙請下來

開開禪門禪風鎖

吉祥富貴永無災

開相門詞

弟子虔心跪塵埃

定海鑰匙請下來

開開相門平浪鎖

祖師香烟傳下來

開空門詞

弟子雙膝跪塵埃

太平鑰匙請下來

開開空門廣足鎖

祖師堂前降福來

開善門次序

善門共有三道每道皆有鎖今與你開的是頭道門為禪門二道門為相門三道門為空門依次序開放方能進內開法上坐坐上名正統順坐乃潘祖之位而朝西打坐山門在浙江杭州武林門外家室廟大殿東角凡替祖傳道開法上坐者皆開的是空門後人總要謹記

開善門慈悲

今日各位師傅隔幫調衛三老四少慈悲與你開法上坐非同往日未開法以前勿論多少年總算孺子若已開善門即可收弟子無論香頭高矮業經成人要知正人先正己三幫九代十大幫規禁止規矩遺註已經慈悲往後應謹守幫規宜講仁義禮智信好孝敬師傅下輩徒弟自能孝敬你須知上行則下

安清証源

八五

效行事須讓人三分忠厚誠實以待人嚴守義氣二字况家裡之門佛法變像始於達摩老祖盧韋渡江渡化善緣傳道於中國流傳至陸祖命弟子翁錢潘報効清朝開幫興運繼傳後世宗支與旺以禮仁爲本以信義爲用善門廣大普渡群迷有詞爲証

上至乾天下至坤
北至北極南海心
三家祖師開門戶

東至扶桑西崑崙
君問善門多深遠
萬姓歸宗留下根

達摩老祖開船渡
十萬八千有餘津

送聖旨龍牌詞

奉送龍牌升九霄

安清義氣稱英豪

送天地君親師詞

開幫始把皇糧運
奉送君親升九天

英名萬古有功勞
保佑幫中事平安

安情人等多吉慶

福壽康寧大有年

送全祖詞

叩送祖爺回仙山

一歸洞府二歸山

達摩回到靈山去
羅祖回到紫雲洞
翁錢潘祖杭州去
王降蕭隆隨駕走
諸位祖師雲端起
向心已畢功課完

神光祖歸熊耳山
陸祖駕返五台山
小爺駕轉石氏菴
護法亦回黃氏菴
弟子送祖跪後邊
弟子送祖歸仙山

送達摩始祖詞

送羅祖詞

送陸祖詞

送翁祖詞

送錢祖詞

送潘祖詞

安清証源

三分慈悲七分喜
勞動祖駕非容易
謹記五字爲根本
一輪明月照九天
香烟渺渺金光起
一對紅燭照碧紗
紅花白藕青荷葉
我送陸祖回五台
弟子送祖三叩首
長房翁祖坐蓮台
清風明月祥雲繞
一朵祥雲起香堂
三老四少次序站
香烟渺渺透九天
衆家弟子來相送

化焚錢糧到上天
總要增光耀祖先
師徒本是前生緣
折蘆過江把道傳
我送達摩回西天
我送羅祖回棲霞
三姓歸宗是一家
三老四少兩邊排
祖師靈光回五台
先天大道傳下來
我送翁祖返瑤台
二房祖師返蘇杭
弟子雙手捧錢糧
開幫上坐把道傳
潘祖駕回青龍山

送王祖詞

一陣清風到杭州

五湖四海任君遊

各家祖師頭前走

王降祖師在後頭

送蕭祖詞

今日香堂全辦完

跪送蕭祖回仙山

弟子頂禮三叩首

三老四少代福還

送左右護法詞

叩首跪在地塵埃

請下左右護法來

送門外小爺詞

我送小爺回杭州

送到杭州護法牌

五湖四海均走遍

普渡安清義千秋

安清辭典

一心孝祖

一心向善

一心守義

一師皆爲師

一視同人

一冊家譜

二京

南京金陵

北京順天

二老

天地 父母

師傅師母

三

三祖

翁祖 錢祖

潘祖

三所 翁祖衛籍紫銀所管二十四隻船鐵錨鎮守蘇州 錢祖軍籍結義

所管十八隻船鐵錨鎮守天飛閣 潘祖衛籍紫金所管二十五隻船鐵錨

鎮守啞叭橋

三祖憑物 翁祖爐內有檀木印一方 錢祖爐內有金佛一尊現改銅佛

潘祖爐內有銀杆五字抱頭香及敬學吃怕求五字真經

老船三位當家 頭船王當家上會下甲山東武定府海豐縣人 腰船鍾

當家上世下保浙江紹興府人 老堂船黃當家單字榮藩陽大北關人

三位將軍 領水將軍王上振下邦號金龍赤髮真人 借水將軍張上品

下波號金龍獨角蛟 鎮水將軍趙上冰下泉號擗水金龍

三門三鎖三鑰匙 禪門順風鎖如意鑰匙 相門平浪鎖定海鑰匙 空

門廣足鎖太平鑰匙

三把鑰匙 所在 家堂一把 祠堂一把 二幫糧票箱一把

三條繚繩 長三丈六尺 中二丈四尺 短一丈二尺

內三門 宗門 教門 善門

三堂 香堂 執堂 巡堂 上有天堂中有佛堂下有家堂 敬的神堂供的

皇堂 趕的香堂

三山 山東泰山 山西太行山 江西龍虎山 蓬萊扶桑瀛州

三關 天飛閣（清江） 鳳林閣（黃河渡口） 臨清閣（山東）

鐵鈴關 許志關 白虎關 淮關 揚關 瓜關

三道龍牌 一道拿貪官賄賂 二道惡霸土豪 三道拿提開放水之人

安清証源

八九

安清証源

九〇

三大倉

前為八寶羅漢倉

中為五路財神倉

後為子孫倉

三杆

桅杆 槁杆

舵杆

三樑

中樑 而樑

照樑

三教

儒教 釋教

道教

三從

從君 從父

從師

三板

頭頂佛板

身披絳板

脚踏跳板

三飯

飯善門 飯佛法

飯師訓

三不談

潼關外不到 茶水館 酒舖

澡堂

吉水灣不到

黑風口不到

三綱

君要臣之德 臣要君之恩

父要子之孝 子要父之慈

夫要婦之

節妻要夫之貴

內三綱

虛無養氣為神綱

煉精化氣為像綱

一身清靜為金綱

三錨

翁祖錨在船上 鎮守天妃閣

錢祖錨在蘇州

潘祖錨不在船上

鎮守啞叭橋

三幫

引進師幫頭

本命師幫頭

傳道師幫頭

三卷

翁祖朱氏卷

錢祖劉氏卷

潘祖黃氏卷

三份錢糧

三祖各一份

三老四少

三老為本命師 太師爺師傳四少為老大替老的少法師少法孫

三祖之緣

第一緣是清心敬天地之道 第二緣是存君子之心行於四方 第三緣是靜守幫規不調淫婦女

三五 張老前人收王五 朱老前人收袁五 沈老前人收展五

四

四正 講德 道德 善德 陰德

四菴 存正心 行正事 親正人 讀正書

四少 蕭石黃宿 王降祥蕭玉德王培玉姚方 潘祖黃氏菴 小爺石氏菴

四海 蕭石黃宿 王降祥蕭玉德王培玉姚方

四廠 東渤海 西青海 南漳海 北漢海

四衛 山東廠 直隸廠 金陵廠 鳳陽廠

四不正 通天四衛直隸天津 山東臨清 湖北金衢 南京金陵

四不正 君不正臣投外國 父不正子奔他鄉 師不正弟子告退 徒

四不齊 出香堂

四大名山 高是雀杆 低是金口 寬是靠把 窄是批水

四大水頭 廣東落茄山 四川峨眉山 山西五台山 西藏崑崙山

四大碼頭 江源建寧銀山河源隴西崑崙淮源 廣州西門 江濟源洛陽玉經

四岸界線 邵鎮西門 建安西門 建安南門 廣州西門

五 南至雲羅山 北至黃河灘 東至紫鳳山 西至大閘門

五壩 直隸通州壩 黃河永安壩 川河淮安壩 高郵東羅壩 安慶五鳳壩

五湖 太湖 翻陽湖 寶應湖 洪澤湖 洞庭湖

五岳 東岳泰山 西岳華山 南岳衡山 北岳恒山 中岳嵩山

安清証源

五常 仁 義 禮 智 信

五戒 盜 淫 妄 酒 將軍柱 椿 檝 舵 杆

五木朝天 仙人椿 敬 學 吃 怕 求 敬 天地君親師 學仁義禮智信

吃金木水火土 怕生老病死苦 求福祿壽財喜 (或四季平安福)

六門 閭門 橋門 棋門 樓門 海門 胥門

六部 篙為吏部 靠把為戶部 端把為禮部 緯為工部 跳為刑部 鑼為兵部

副六部 油布 棚布 把布 簾布 旂布 沾布

六處 當家處 攪頭處 燒香處 頭絳處 拜師處 令號處

六經 一佛光不味經 二頂心無為經 三心猿多心經 四陀來醒世

五囉唵南無經 六呢門哆唵經 嘉白 杭三 嘉海衛

六祖 江淮四興武六 嘉白 慧能

七 達摩 慧可 僧燦 道信 宏忍 慧能

七禽 棚為大鵬 旂為鳳凰 舵為鳳尾 杆為喜鵲 櫓為鷹翅 燈

七橋 萬佛橋 長壽橋 廻龍橋 淮河橋 池河橋 誅龍橋 金沙橋

七漢 勿葛旺海漢 分界三川漢 黃河井平漢 余連齊南漢 運河

開井漢 武奏湯豕漢 南旺開水漢

八獸

船頭爲虎面 雙鎚爲羊角 後梢爲獅尾 閣門爲象鼻 絞關

爲麒麟 鐵鎚爲狼頭 鐵鎚爲狸貓 槳拐爲狗尾

八塔 萬佛塔 琉璃塔 紫微塔 清風塔 黃龍塔 飛虎塔 金沙

塔 玉山塔

八河 黃河(通六省) 淮河(通三省) 運河(通四省) 衛河

(臨清至天津) 北運河(天津至通州) 閘河(南旺入臨清)

漕河(瓜州通淮泗) 江南河(浙杭至常州)

九江 長江(通七省) 黃浦江(上海) 錢塘江(杭州) 閩江

(福建) 松江(江蘇) 贛江(江西) 珠江(廣東) 湘江(湖

湖南) 荆江(沙市)

九灣 三界鳳凰灣 雅南野鷄灣 三蕪粥水灣 岳徐趙家灣 山陽

太平灣 瀉寧章家灣 雙河船戶灣 景州柳樹灣 安東通道灣

九流 上九流 一流佛祖二流仙 三流皇帝四流官 五流斗兮六流

秤 七商八工九莊田 中九流 一流舉子二流醫 三流星相四流批

五流三元六流畫 七僧八道九琴棋 下九流 一流土棍二流吹

三流修脚四成衣 五拾食盒六流刺 七妓八尼九烏龜

十戒

十大幫規 十大要件 十大禁止 十大謹尊(見前)

安清証源

九三

安清証源

九四

十大總幫 江蘇二十一幫 浙江二十一幫 常州十八幫 松江九幫

湖廣江西十九幫 安徽十六幫 河南九幫 山東十幫半 直隸一幫

銅船蘇包四幫(共一百二十八幫半)

十三省 直隸 山東 山西 陝西 甘肅 河南 江蘇 安徽 江

西 浙江 湖北 湖南 四川 濟寧州 臨清州 太倉州 高郵州

二十四州 瓜州 滬州 蘇州 常州 揚州 海州 徐州 邳州 景州

杭州 開州 濮州 濳州 秦州 沂州 泗州 兗州 德州 開州

興禮 大通 悟覺(改學) 後為萬象依飯 戒律傳寶 化渡心回 元明

善門開放 廣照乾坤 代髮修行 續為緒結崑計 山芮克勤 喧

嘩轉枕 慶兆報魁 宜執應存 挽香同流 瓜州內河 常州河 大通河

二十四條半河 江蘇南河 杭州省黃河 揚州三河 渡開大河 天津

運河 南運河 沙河 北通州內河 青口河 德州小河 天津

濟寧橋大河 南陽大河 松江河 臨清衛河 淮河 直隸御河 橋

白河 新河 松江河 臨清衛河 淮河 直隸御河 橋

七十二個半碼頭 順直大碼頭 河南福碼頭 中州水碼頭 永安碼頭

頭 東土莊御碼頭 黃河流漕運碼頭 徐州四岸碼頭 宿中河汙

開立新開 金門開 馬莊集開 新河頭開 廣臨橋開 楊家開
 聚流開 黑牛旺開 大王廟開 梁王城開 老龍潭開 趙村開 南
 旺開 草橋口開 七級開 埠樑開 周家口開 戴家灣開 時鋪開
 大頭灣開 四賢鋪開 萬年開 張武開 夏鎮開 戴家廟開 金門下開
 和運口開 屯莊開 常老人開 臨蕉開 袁路口開 橋頭開 石家莊開
 銅備開 靜海開 貝橋開 鄧家開 龍王廟開 侯家新開 馬頭開
 聚莊開 宋家開 慶豐開 平津開 普濟開 臨清小開 清江小開
 利陽開 成流開 東便門廣源開
 張秋滾水場開

安清問答摘要

家禮之道專講仁義道德以幫喪助婚濟困扶危為宗旨無論在家在外只要
 提起有家禮二字都是一家凡有三災八難一時攔淺大家都互相幫助講的
 是同氣連枝守望相助疾病相扶持之理非如道聽途說專事聯絡羽黨結合
 成群打架鬧事滋生是非之胃充家禮者可比凡有以上種種不法行為幫中
 之敗類三祖之賊子論家法當責六百罰跪香三爐開除邪籍逐出香堂
 進家禮結義千秋 家堂廟址在杭州 三祖留道傳世界
 武林門外把道修 提開放水不許犯 三祖家法不容寬
 犯了姦淫火燒死 謹守幫規義氣添 此草不許外人看
 家禮問答說根源 三幫九代為根本 六大欽幫共一傳

請問老人在會嗎

答好說老大拜會不在會會是長房翁祖之臨濟會又名一字金華會

問在官嗎（以下將請字好說及老大等名詞均省去）

答拜官不在官官是老官爲次房錢祖之後

問在幫嗎

答弟子年幼趕幫不上少受前人慈悲沾祖師靈光借前人路走

問在家以何爲根本

答以船隻旂號爲根本

問船有多少隻

答船有九千九百九十九隻半

問何爲半隻在何處

答半隻即是槽子（對槽船）歸江淮四管理在山東沂州脚划子信船

問船有多少塊板

答天有三百六十五度人有三百六十五骨節船有三百六十五塊板

問船有多少釘

答天有八萬四千星斗人有八萬四千毛孔船有八萬四千釘眼

問船有另外三板是什麼

答有眼無釘的絳板有釘無眼的跳板無釘無眼的黃板

問船上有何物

答船上有七倉八獸內外三堂內外六部九間十八倉一步三道樑

安渡証源

九七

問共有多少幫

答共有一百二十八幫半

問半幫是什麼歸誰管理

答半幫是香火船請祖收徒皆在內歸姚祖担任

問有多少倉庫和多少碼頭及多少閘

答九千九百九十九間半共有七十二個半碼頭和三大閘七十二小閘

問進京出京船吃水多少

答進京滿運吃水三尺三寸出京回空吃水二尺二寸

問貴寶卷

答黃氏菴翁祖朱氏菴錢祖劉氏菴潘祖黃氏菴小爺石氏菴潘祖之後

問貴寶刹

答裡八刹外八刹簪帶頂門淨是刹七刹八刹十五刹老大找刹就有刹

不知你問的是那一刹

問多高香頭進會

答二十 爐香 字進家或說頭頂 字本身 字手領 字

問貴幫頭

答敝幫與武六或說小幫頭與武六

問貴引進幫頭

答敝引進師他老人家貴幫頭 幫

問貴船跳幫頭（即傳道幫頭）

答敵船跳師他老人家貴幫頭是 幫

問貴前人（或問與那位前人孝祖）

答在冢子不言父在外徒不言師老大問起不得不說（或說在香堂口聽引進師慈悲過或他老人家）姓李上鳳下鳴字燮臣北平人住西四牌樓南錢串胡同門牌二號前清善撲營人民國爲北平國術館導師（如問引進師傳道師都按此便通答法）

問安清根派

答出自佛門臨濟派爲髻和尚此道不亂不邪無偏無僻因時制宜種種條款一一指出誠爲勸善之雲梯也

問安清統系

答自佛門二十八代達摩祖師傳惠可僧璨道信弘忍慧能由元六祖慧能傳南嶽懷讓懷讓傳馬祖道一傳百丈懷海懷海傳黃檗希運希運傳義玄（臨濟派之鼻祖）再傳十九世法孫爲性金祖師又下傳七世爲智板祖師又下三世爲清源祖師即俗所謂鵝頭禪師者是也由此演二十四字即安清班輩之始也

問何爲安慶

答清初青水教作亂有漕河總督慶成奏請改青爲慶免與青水教混亂問何時又改安清

答原名安青後改安慶自雍正皇帝未登基更知安慶幫義氣登基第二早仍易慶爲青御筆加三點水傍表示水路團體之意今仍沿用安清

安清証源

九九

問船錨多重

答七十二斤半爲七十二個半頭碼

問錨練多少扣

答一百二十八扣半爲一百二十八幫半

問老大扎根在何處（卽是叩記名頭就是進家頭天擺香堂的地址）

答在北平西四牌樓南錢串胡同二號安善堂

問聚衆否（卽上大香）

答在香堂口受過三老四少慈悲各位老大功德

問那裡的錢糧

答在北平西四門樓南錢串胡同二號有三老四少捧敝師披髮上坐敝

師轉求引進師和傳道師慈悲給我的錢糧

問給你上了幾份錢糧

答三份翁祖一份在前倉錢祖一份在腰倉潘祖一份在後倉

問祖師爺供桌多大尺寸

答寬二尺三寸二尺爲南北二京三寸爲天地人三才長五尺四寸爲五

湖四海重爲一百二十八斤半爲一百二十八幫半

問桌上所擺何物

答上供九祖十三牌聖旨龍牌三道下有五爐六蠟中有五字抱頭香檀

香爐一個紅絨緯繩一根錢糧三份

問祖師香爐多重

答二斤十三兩五錢四分九厘八毫卽二京十三省五湖四海九江八河

問何處裝糧何處交卸

答浙江杭州裝糧直隸通州場交卸

問過什麼河路

答經過三閘五壩四廠三關七十二個半碼頭七十二小閘為不能一

說清可以回答船頭不朝北雀杆不點頭黃河不載糧船不行運一無

行二無業師傅少慈悲前人少交待我是早碼頭進家求老大多慈悲

問何謂以船比人以人比天

答天有三百六十五日為一年人有三百六十五骨節為一身船有三百

六十五塊板為一船所以人天船三者是一體的如

天有寒暑二十四氣 人有肌骨二十四堆船有六門十八倉

天有無極一理 人有無虛一竅

天有太極 人有血氣船有燈燭

天有好生之德 人有惻隱之心船有好善之意

天有三才 人有三寶船有三堂 天有四象 人有四肢船有四竅

天有五德 人有五臟船有五樁 天有六合 人有六慾船有六部

天有七政 人有七情船有七禽 天有八卦 人有八德船有八獸

天有九宮 人有九思船有九江 天有十方 人有十戒船有十規

天有風 人有氣船有桅 天有雲 人有汗船有載

天有雷 人有聲船有鑼 天有雨 人有淚船有棚

安清証源

一〇一

天有日月爲明

人有手眼爲活船有河海爲路

天有一月三十日

人有一生三十立船有一閘三十里

天有二十四氣

人有小腸二十四尺船有三八二十四西風

天有陰陽氣

人有出呼入吸船有長流水

問地有南海到北海東海到西海八萬四千里

答人有氣海到血海腦海到精海八寸四分船有南京到北京東京到西

京八千四百里

問地有黃河到崑崙頂上有清濁二泉一晝夜轉還一萬三千六百五十度

答人有出呼入吸吸則接天根地一晝夜也是一萬三千五百六十呼吸

船由雲川走陝甘過潼關到哪王廟借祖靈光三晝夜二萬里平安來京

問天下幾個鋪幾個朝陰幾個朝陽

答三個鋪蘇州一個杭州一個朝陰清江大開一個朝陽

問船膽及金剛脚在何處

答在船桅底下

問船在何處

答在官倉道士帽後有一根椽

問船分幾間

答九間十八倉共十八位倉神孝倉一百零五位姑娘共用五條手巾

問通州去杭川來有何事

答奉旨拉運皇糧

問現時不行運拉什麼糧船

答沾祖師爺靈光借前人路走由旱碼頭替祖傳法

問家法之戒尺龍棍的尺寸和傳說中的朝代年月

答戒尺據傳說爲明天啟七年七月賜與金祖面刻金字五誠背刻天啟七年七月奉旨監製施行（待証）用柏木製成取千年不朽之義長營造尺二十四寸（施行二十四代）寬一寸三分（十三省）厚四分（四方）龍棍爲崇禎十四年五月十五日欽賜羅祖金色雙龍中腰朱紅色上刻大明崇禎十四年五月十五日欽賜安青十六金字長三十六寸（管理三百六十行子弟）粗十三分（十三省）兩端九寸（九重恩賞）

問何爲安清三不貸

答一胃充前人不貸（杖一百開除幫籍）二盜賣安清不貸（全前）

三借幫觸犯國法不貸（交由地方官懲治開除幫籍）

問三祖傳道憑的是什麼

答翁祖檀木印一顆（三寸六分見方按三十六天罡周圍佛語四字法輪常轉）七字爐一罇（代表七字法 虔心頂禮依皈佛）錢祖金佛換銅佛接駕爐一罇（六字法 虔心敬求依皈）爐金銅製帶蓋三腿全爐鑄羅漢十八尊爐蓋上鑄金佛一尊立像垂觀接引式取接引世人都入安清之意爐身銅製坐佛一尊五心朝天式名金佛換銅佛取進入安清五心皈依萬慮皆空之意爐高九寸（按九重天一重十

安清証源

一〇三

二斤半（按佛徒十二支派儒佛參半在家禮佛之義）
潘祖五字銀杆接駕爐一罇爐式鉢形圍繞五字敬學吃怕求爐頂鑄一
仁字環列義禮智信名五字抱爐環繞多福爐質金銅製四腿取四方收
徒之義重九斤九兩一錢取九九歸一之意高四寸九分取七七四十九
之義杆銀製高一尺二寸表十二地支粗四分八厘表四面八方收徒之
義重十三兩爲廣傳十三省也
問進家大小錢爲那代何年修改

答大明崇禎九年四月羅祖首先規訂大香錢糧四斤十三兩五錢四分
（按四方十三省五湖四海）小香錢糧四斤（按四季平安）清制改
設行省全國十八省康熙十五年九月陸祖改訂大香錢糧重十八兩五
錢四分小香錢糧重十二兩（按收徒一百二十行）乾隆十五年四月
三祖會議訂定分量與陸祖同（以上年月待証）

問香堂三祖香燭用何欸式
答翁祖香七爐（前三後四即七字法）燭三對一字式 錢祖香六爐
（前三後三即六字法）燭三對裡八字式 潘祖香五爐（倒丁字式
梅花式一字式即五字抱頭香）燭三對外八字式 小爺一爐燭一對
問六個燭台比作何山每對多重
答上首爲廣東落茄山四川峨眉山西藏崑崙山下首爲南海普陀山鎮

江寶華山山西五台山重每支十四兩一對二十八兩爲二十八宿
問香每股多重多長

答每股重四兩爲四大部洲長一尺三寸爲十三省

問何爲三山六水一分田

答三山是龍虎太行泰山 六水是河溪江淮黑遼 一分田是心田

問半截大桅在何處

答潘祖在黃河渡口遇險過坊半截大桅仍在鳳林閣下

問潘祖蒲團用多少根蒲草編成草鞋多重

答蒲團用一百二十八根半編成草鞋重二斤十三兩五錢四分

問何爲陽開山門和陰開山門

答六幫齊集引進船跳在堂由本命師親自點傳道法時爲陽開山門如

全不在堂僅由隔幫調衛者點傳道法是爲陰開山門

問香堂款式有幾種應請幾幫人

答香堂楞法有葦素兩種葦香堂進家者出請隔幫調衛三老四少照例

擺設香堂次日進家後再擺酒堂請隔幫調衛三老四少吃酒大家全認

識進會之人素香堂凡進會之人其力微薄無資謝酌即請六幫人（小

香堂三幫以上）設擺香茶供果請祖拜師凡進會後三日內必須到本

命師家中認家長幼分輩從此成爲一家並無分別

問進家幾年

答進家七年徒訪師三年師訪徒三年進家一年共計七年

問貴碼頭堂號及所在

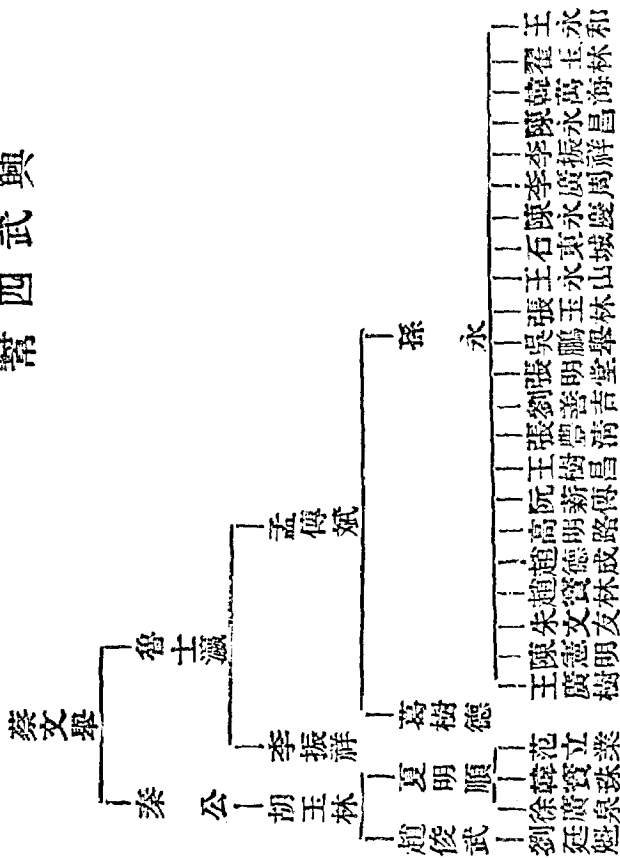
答敝碼頭堂號是——安善堂——在北平西四牌樓南錢串胡同二號

安清証源

一〇五

幫四武興

元字班 明字班 興字班 禮字班 大字班



元字班

明字班

興字班

禮字班

大字班

武 興

馮德功

戴亭

郭玉林

朱標

趙寶元

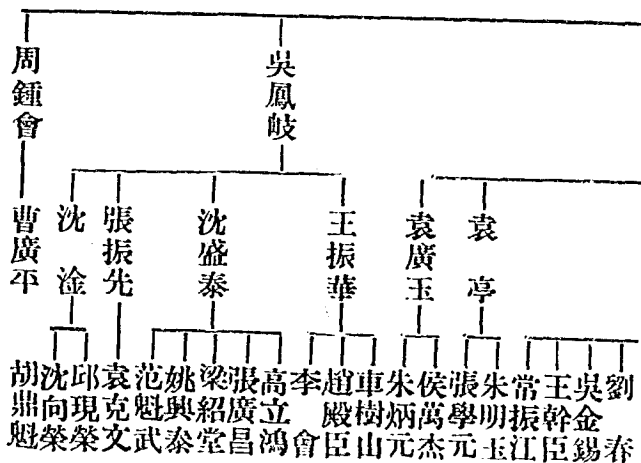
劉守本

王連三	劉寶林	張玉貴	鄧春樓	將萬春	戴廣德	夏廷棟	劉學義	左振武	鄧不元	富德寬	劉茂正	梁世良	高保山	王世清	楊鳴賓	王金卿	王蔭昌
-----	-----	-----	-----	-----	-----	-----	-----	-----	-----	-----	-----	-----	-----	-----	-----	-----	-----

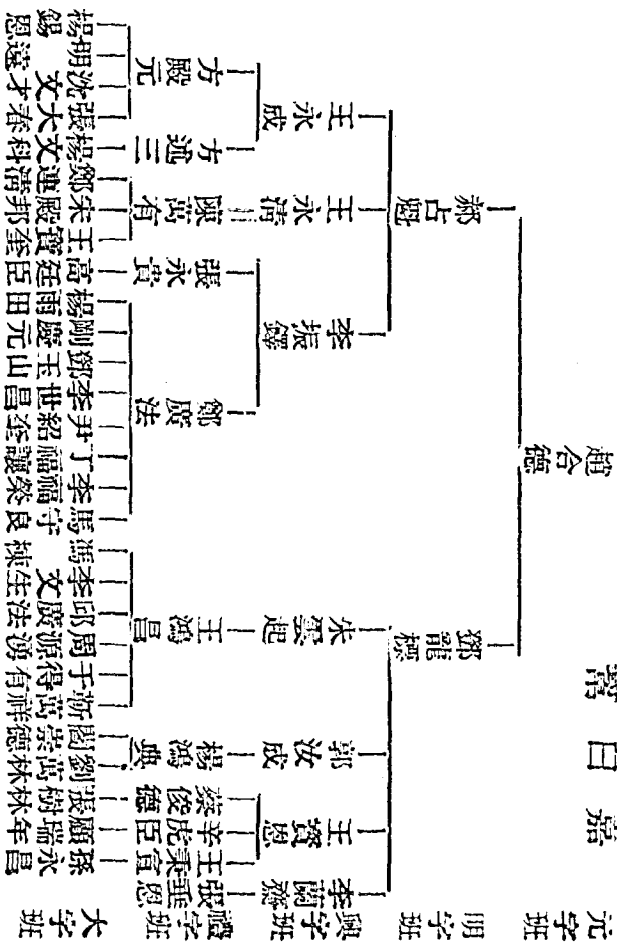
幫 六

安清証源

一〇九



嘉白幫



杭 三 幫

元字班 明字班 興字班 禮字班 大字班

趙合德—趙會武

金明聚

馬鳳山

- 劉書
- 趙雲
- 蔣學
- 陸學
- 王振
- 金源
- 陶福
- 鄭良
- 李炳
- 吳士
- 謝傳
- 張振
- 吳君
- 姜學
- 陳永
- 保泉
- 信山
- 大元
- 孔章

張萬起

- 張殿
- 會
- 趙恩
- 波

傅源江—鄭宗恩—劉長榮

徐德 朱德玉 周洪熙 陳永茂 雷士貞 陶昌鳳 莊廷棟 王殿甲 毛恩升 蔡文生 翟存楓 馬泰山 李景林 趙保和 鄭連奎 雷紹武 岳振修 郝朝方 蔣得標 戴東泰

禮禮禮 大大大大大大大大大大大大大大

安清証源

江蘇常州府城內五雀橋街公門
河南懷慶府移居山東東昌府
山東東昌府移居上海加興路新民里
山東武城縣陳莊移居造河鎮開茂記錢店
山東東昌府城東南戚集人理門當家
江蘇徐州府銅山縣城內二府街鎮標千總
山東陽穀縣城東十五里祁家鎮前清候補縣丞
山東人出家平西海甸雙橋關帝廟
安徽合肥縣西門內
江蘇宿遷縣北朱家集
山東東阿縣
南京城內
直隸棗強縣齊家鎮前直隸督軍
江蘇徐州府
山東東平州南山鎮
山東東阿縣船行
南京城內太平橋政界
山東朝城縣侯家堡
山東濰縣鎮江碼頭船行
山東濰縣張縣城東四十里戴家莊

陸先元 大
陸錫武 大
門星奎 大
劉紹先 大
張振英 大
趙秀武 大
王金和 大
韋建元 大
張鴻奎 大
伍常喜 通
鄭廣興 通
李厚增 通

蔡文舉 元
魯士瀛 明
秦公 明
孟傳斌 興
李振祥 興
胡玉林 興

興武四幫

江蘇宿遷縣邵店鎮淮關庫房
江蘇揚州府江都縣
山東東昌府船行
江蘇徐州府船行
山東聊城縣
南京城內
山東滕縣
山東濟寧州
安徽定遠縣移居北平西石橋胡同警界
北平西直門內半壁街三十一號安義堂理門領衆
北平西四牌樓北禮路胡同三十號
北平西四牌樓兵馬司三十一號

江蘇揚州府甘泉縣船行
山東兗州府滕縣魯家寨前清進士
山東兗州府汶上縣公門
山東東昌府聊城縣城內荷花池移居江蘇徐州桐山縣
南京
山東兗州府汶上縣船行

安清証源

趙俊武 孫永禮 葛樹德 夏明順 吳鵬舉 石東城 張明堂 陳永慶 李廣周 霍玉山 王永山 陳永昌 韓萬海 王永和 張玉林 王廣樹 張豐清 高明路 陳憲明 趙德成

禮禮禮禮禮禮禮禮禮禮禮禮禮禮禮禮禮禮禮禮

安清証源

江蘇鎮江府城內船行
山東武定府海豐縣城東孫家大樓移居揚州府保甲局長
江蘇鎮江府船行
江蘇上元縣八幫小艇船當家
江蘇沛縣城南吳家串樓移居濟南洛口鎮豐湧街軍界
山東曹州府奶奶廟
江蘇移居天津
山東武城縣城東八里陳莊
山東壽張縣西四十五里李家大樓
山東東阿縣阿城鎮
山東嶧縣韓莊
山東武城縣八里陳莊
山東兗州府陽穀縣東北六十里戚集鎮耕讀
山東嶧縣台兒莊
山東東阿縣城內
山東東平府南山鎮
山東東阿縣
山東兗州府泗水縣
山東濟寧州藥行
山東武定北門外趙家莊

張學元 胡鼎魁 侯萬傑 朱炳元 高保山 王世清 楊鴻賓 王金卿 靳孫昌 常振江 王幹臣 吳金錫 劉金春 車樹山 趙殿臣 李會鴻 高立昌 張廣昌 梁紹堂 姚興泰

大大大大大大大大大大大大大大大大

江蘇宿遷縣
河北保定府城內政界
江蘇徐州府
江蘇定遠縣移居揚州府三岔河船行
江蘇徐州府銅山縣
直隸天津老鹽坨移居山東濟南府鏢行
江蘇沛縣夏鎮
江蘇蕭縣黃山
山東濟寧州南河小閘口
江蘇徐州府銅山縣
安徽合肥縣移居大平府
山東東昌府博平縣吳家香房商業
山東嶧縣台兒莊
山東兗州府城內
山東濟寧州城內
江蘇徐州府銅山縣
江蘇清江縣
山東平邱縣
山東泰安府城內移居上海
南京城內
安清証源

鄧廣法 方殿元 方杰三 陳萬有 王鴻昌 張垂恩 楊鴻典 盧鴻飛 蔡俊德 王秉宣 辛虎臣 顧瑞年 宋殿邦 盧彬臣 丁福讓 周源湧 邱黃法 高廷臣 馬守良 楊田雨

禮禮禮禮禮禮禮禮禮禮禮禮禮禮禮禮禮禮禮禮

山東兗州府嶧縣台兒莊船行
江蘇淮安府清河縣楊莊鎮
安徽靈璧縣貢生
山東嶧縣移居江蘇淮安府清河縣河北藏家碼頭船行
山東臨清州城西南十八里江家村船行
山東沂州府移居新加坡洋行
安徽廬州府合肥縣船行
南京通西門外
江蘇沛縣南
直隸滄州水路鑾局
直隸滄州通州副將欽加二品銜
直隸保定城內北街元寶胡同寄居山東濟南商埠公和街
山東東昌府聊城縣移居天津大王莊公所當家
南京通西門外理門領衆
山東泰安府東平縣安山鎮上山窪移居濟南洛口公所
山東臨清州城內東夾道
山東臨清州二閘口船行
江蘇徐州府
山東兗州府城南台兒莊
山東沂州府譚城縣船行

安清証源

一一一

剛慶元 李福榮 朱石泉 尹紹奎 李世昌 鄧玉山 明錫遠 楊錫恩 張大春 沈文才 楊文科 王寶奎 鄭連清 李文生 馮文棟 子得有 靳萬祥 閻崇德 劉萬林 張樹林

大大大大大大大大大大大大大大

安清証源

山東濟南歷城縣移居嶧縣臨城集耕讀

山東嶧縣台兒莊當家

江蘇淮安府清河縣船行

山東巖城縣

山東嶧縣台兒莊

山東嶧縣韓莊軍界

江蘇徐州府銅山縣玄帝廟當家

山東東昌府唐陰縣耕讀

山東臨清州旗杆街船行

山東東平府南山鎮

江蘇宿遷縣施車頭莊船行

江蘇揚州府

山東曹州府城內

山東臨清州大寺街

山東臨清州東夾道商界

山東臨清州三元閣碼頭船行

安徽壽州府七十五里白露橋軍界

江蘇宿遷縣

山東滕縣西關商界

孫水昌 大
王華峯 通
李瑞亭 通
趙通霖 通

杭三幫

山東濟寧州南二十五里楊古莊農業
河北霸縣信安鎮移居天津南市榮大街理善堂公所
北平和平門外藏家橋八號
平西海甸西上坡二十八號

趙合德 元
趙會武 明
金明聚 興
傅源江 興
馬鳳山 禮
張萬起 禮
鄭宗恩 禮
李炳章 大
趙冠鏊 大
張振山 大
謝傅友 大
黨金源 大
吳土魁 大
王振阿 大

安清証源

江蘇淮安府清河縣船行
江蘇鎮江府城內船行
直隸保定府南皮縣泊頭鎮標行
南京城內
山東濟寧州魚台縣谷頂鎮移居嶧縣台兒莊糧行清真教
山東嶧縣台兒莊
江蘇淮安府清河縣北關路西鄭昇標局
山東兗州府嶧縣北門內鹽業
山東濟南西關東流水移居江蘇徐州銅山縣城隍廟軍界
山東滕縣城東吳家營盤街
江蘇海州城東二十五里坎墩堡
山東滕縣西關商界
江蘇徐州府城內文亭街軍界
山東兗州府嶧縣

安清証源

一三四

鄭良昇

大大

山東兗州府嶧縣台兒莊北門內

陸翰章

大大

山東歷城西關柴火巷

陶福恩

大大

山東濟寧州廟子街當行

蔣學曾

大大

山東兗州府嶧縣韓莊

劉書昇

大大

山東歷城縣南關雙廟街鹽務

高保章

大大

山東歷城縣理門當家

吳君山

大大

奉天東安縣軍界

郭效孔

大大

山東鄆城縣南關政界

姜學信

大大

山東兗州府嶧縣台兒莊西門內

陳大元

大大

山東兗州府嶧縣七里灣移居韓莊

陳永泉

大大

山東兗州府嶧縣移居濟寧州鐵塔寺南

趙恩波

大大

山東兗州府嶧縣台兒莊

張殿會

大大

江蘇沛縣

劉長榮

大大

山東濟南正覺寺街

劉清和

大大

山東濟南府歷城縣南關寬洪街寄居商埠三里莊西街

雷震光

大大

安徽宿縣寄居北平西城宮門口東廊下四十九號現回籍

王翰卿

大大

山東曹州府單縣

嘉海衛幫

耿紹華

元

浙江紹興府船行

楊廣波	鞏萬倉	蘇星南	張瑞亭	徐漢卿	朱廣成	盧鳳儀	張茂林	李太	孔紀泰	明秀	陳德有	王昌	劉續昌	姜廷樞	閻清	郭永德	陳廣源	陸文鴻	古鴻
大	大	大	大	大	大	大	禮	禮	禮	禮	禮	禮	禮	禮	興	興	興	興	明

江蘇清河縣船行	江蘇沛縣移居清江平開口船行	安徽合肥縣西鄉毛竹園村鏢行	江蘇甘泉縣城內	山東兗州府曲阜縣城內	江蘇淮安府清河縣十里長街六吉巷書班	江蘇淮安府清河縣黃金盛曹元住址同上	江蘇徐州府銅山縣鄭長發住址同上	山東臨清州南水關人和集移居江蘇清江船行	江蘇徐州府羅祖廟當	江蘇南京城內	安徽合肥縣	浙江紹興府城東十里陳家崗	山東樂陵縣	江蘇徐州府銅山縣城北柳樣街	江蘇銅山王鳳之唐文魁王祺劉寶善郝和昌	江蘇寧波縣	山東東昌府移居杭州府沈家門鎮	山東臨清州城內三元閣	徐州東南四十五里楊樓
---------	---------------	---------------	---------	------------	-------------------	-------------------	-----------------	---------------------	-----------	--------	-------	--------------	-------	---------------	--------------------	-------	----------------	------------	------------

安清証源

穆本和

大大

南京 劉會籍貫同上

黃賓同

大大

山東曹州府單縣城南三十五里黃復樓軍界

王寶元

大大

安徽定遠縣

李存誠

大大

江蘇沛縣 于捷三 馮殿臣 籍貫同上

鍾貴芬

大大

江蘇蕭縣

陳午堂

大大

山東濟寧州 馮守義 籍貫同上後移居清河

黑福盛

大大

山東臨清州 宮太城 籍貫同上

馬文雅

大大

山東濟南 孔繁福 安徽合肥縣

蔡崇正

大大

江蘇宿遷縣蔡家園子

孔昭馨

大大

山東兗州府泗水縣東關武術

薛餘慶

大大

山東東昌府城內鼓樓街相府

何茂清

大大

山東濟南府城內現居北平彰儀門南綫閣

韓享全

大大

北平西城按院胡同三十六號

韓叔香

大大

廣東現任北平豐台車站段長

湖州頭帮

林樹和

大大

福建移江蘇鎮江府丹徒縣現居天津市大舞台續德堂

陳介堂

大大

北平宣武門外南橫街靜善堂公所主任

鄒煥齋

大大

北平宣武門外

