

用適準標程課正修

# 本教理地國外中初

(冊下)

編 傳 長 李

部 育 教  
定 審

行 印 店 書 明 開



## 初 中 外 國 地 理 教 本 下 冊 重 要 更 正

本書於大戰以前編印，現在大戰結束，本書內容與現實情形略有不符之處。茲將本冊應行更正各點列舉如次：

【第一頁】第二次大戰末期，巴爾幹半島各地人民奮起對德意抗戰，君主國家先後解體。但戰後因保守分子殊死掙扎，南歐諸國尙未脫動亂狀態。

【第十二頁】意大利以與德國相勾結，恣意侵略，亦成爲全世界民主國家公敵。盟軍既攻入意大利，意國卽無條件投降，慕索里尼逃入意國北部。一九四五年，北意人民起義反德，慕索里尼在米蘭被殺。

【第八十九頁】第二次大戰初期，北非亦爲英美與德意雙方角鬥之所。一九四三年五月，英美軍及自由法國之聯軍在北非大捷，德意勢力既被逐出，阿比西尼亞遂得解放。

# 目錄

## 第二編 歐羅巴洲(續)

第七章 南歐諸國概說	.....
第八章 意大利	.....
第九章 西歐諸國概說	.....
第十章 大不列顛	.....
第十一章 法蘭西	.....

## 第四編 北亞美利加洲

第一章 北美概說	.....
第二章 美利堅合衆國	.....
第三章 加拿大	.....
第四章 墨西哥	.....
第五章 中亞美利加洲	.....

MG  
4634.56  
14

初中外國地理教本 目錄

一



第六章 西印度羣島 ..... 六五

### 第五編 南亞美利加洲

第一章 南美概說 ..... 六九

第二章 南美各國 ..... 七三

### 第六編 阿非利加洲

第一章 非洲各部概說 ..... 八三

第二章 埃及 ..... 一〇〇

第三章 阿比西尼亞 ..... 一〇三

第四章 南非聯邦 ..... 一〇五

### 第七編 大洋洲

第一章 大洋洲概說 ..... 一〇八

第二章 澳洲 ..... 一二四

附錄 中西譯名對照表

修正課程  
標準適用

# 初中外國地理教本下冊

## 第三編 歐羅巴洲（續）

### 第七章 南歐諸國概說

#### 第一節 總論

南歐諸國指歐洲南部的伊比利安半島、意大利半島及巴爾幹半島而言。南臨地中海，氣候溫和，物產多葡萄、橄欖、菸草、果品等，鑛產不及中歐。西歐的豐富，工業亦不及其發達，歷史上開化甚早。上古、中古，國勢甚盛，今伊比利安半島上有西班牙、葡萄牙二共和國，意大利半島上有意大利君主立憲國，巴爾幹半島上有南斯拉夫、羅馬尼亞、保加利亞、希臘及被意擅併之亞爾巴尼亞五國，及土耳其屬地，除土耳其爲共和國外，餘均爲君主立憲國。

#### 第二節 西班牙 葡萄牙

自然地理 二國同在伊比利安半島。西班牙本名日斯巴尼亞，面積五十萬方仟米；葡萄牙面積九萬方仟米。地勢概呈高原性。比里牛斯山脈爲半島與法國的天然界限，地勢險峻，在交通上阻礙甚巨。其脈向西延長爲坎大布連山脈。南部有尼加達山脈，東西走，與非洲阿特拉斯山相連。兩山脈間成一高原，向四面傾斜。有五大水：尼羅河、瓜達亞納河、瓜達基維爾河注大西洋，厄波羅河注地中海。河流流勢湍急，水量缺乏，少舟楫的便利。海岸少出入，惟西北海岸曲折殊甚。

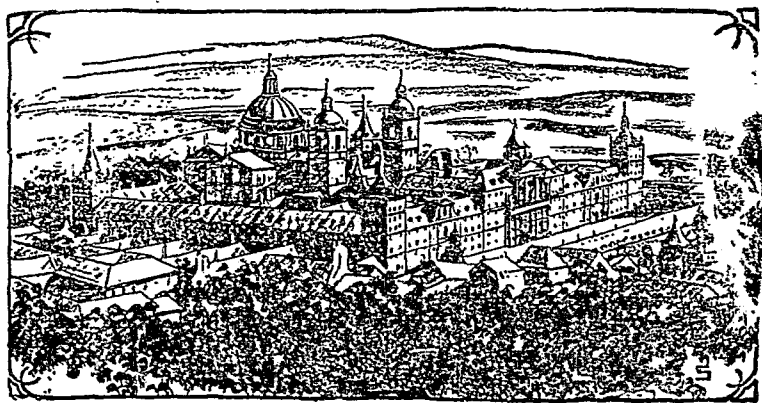
氣候 西部海岸受暖流影響，溫暖多濕。地中海岸屬亞熱帶性，氣溫高，果物繁茂。內部高原地方，雨量少，呈大陸性氣候。而夏季乾燥尤烈，草原荒野甚多。

人文地理 產業大概不振，高原地方栽培玉蜀黍、小麥等，放牧羊與山羊。南部地中海岸，農業比較發達，栽培葡萄、橄欖、柑、橘等，葡萄酒、橄欖油出產很多，軟木森林，以厄波羅河流域最發達，爲製軟木的原料。兩國輸出的軟木供給全

世界半數以上。西班牙鑛產豐富，北部的鐵，南部的銅鑛甚有名，但多外人投資，工業不發達。居民 西班牙二千四百萬；葡萄牙七百萬，密度甚小。大部份爲拉丁族、條頓族及阿刺伯人的混血。奉舊教。兩國殖民海外，早於歐洲他國，曾在新大陸開闢廣大的殖民地，其後國勢衰弱，殖民地或獨立，或爲他國所奪，今所有者，不過僅存的片土而已。

### 第三節 地方誌

西班牙首府馬德里，位於高原的內部，爲政治、交通的中心，人口一百萬，街道廣寬而美麗，有廣大之鬥牛場。巴爾塞羅納面地中海，爲



馬 德 里



直 布 羅 陀

本國第一商港，人口一百另六萬，紡織之業甚盛，軟木及果品輸出不少。加拉拿大與哥爾多瓦，爲西大食之舊都，有阿爾罕伯拉的宮殿，建築頗壯麗。加的斯爲古代的有名之商港。葡萄牙首府里斯本，人口六十萬，位德人河口，天然良港，風光甚佳，與南美的交易甚繁，有軟木輸出。俄伯爾多在斗羅河口，有葡萄酒輸出，紡織、製紙、製糖等工業亦盛。直布羅陀，西班牙南端一小半島，英國的直轄殖民地；南扼直布羅陀海峽的咽喉，爲軍事上極重要之地，英國設要塞於此，爲海軍根據地，又爲自由港。



#### 第四節 巴爾幹諸國

自然地理 巴爾幹分爲希臘、南斯拉夫、羅馬尼亞、保加利亞、亞爾巴尼亞五國及土耳其的屬地，北部有達郎西瓦尼亞山脈，東西走，彎曲而爲巴爾幹山脈，西部有的拿爾阿爾卑士山脈，沿亞得里亞海岸南延爲班都斯山，成希臘半島的骨幹，入海爲多島海諸島嶼。北部的多腦河與特尼斯德河二流域，有廣大的平原。

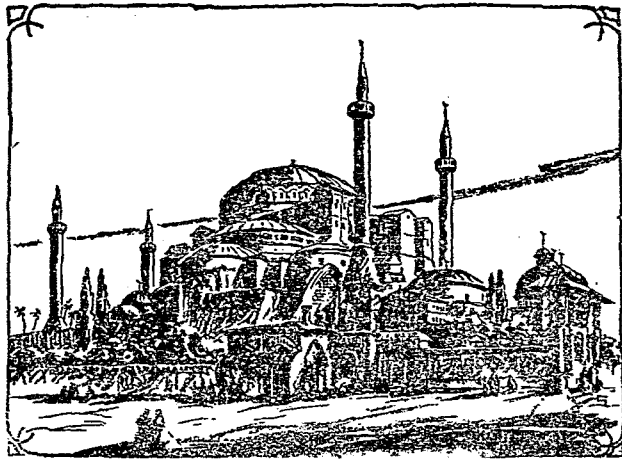
氣候 南部呈地中海氣候，大概溫暖。巴爾幹山脈以北及內地，爲大陸性氣候，雨量稀少，寒暑俱烈。

人文地理 產業以農牧爲主，平原產小麥，玉蜀黍甚多，供給西歐諸國。中部產菸草、薔薇油。南部產葡萄，無花果、橄欖等，又有蠶桑之利。林業以北部較發達，牧業則以南部爲盛。地近亞非，自古以來，多數民族往來頻繁，所以住民複雜。南斯拉夫族的塞爾維亞人、保加利亞人居中部及西北；東北則有拉丁民族的

羅馬尼亞人；亞得利亞海岸則有亞爾巴尼亞人；南部則有希臘人，爲歐洲開化最早的民族。此等民族大都信希臘教，惟土耳其的土耳其人，信奉回教。巴爾幹諸國常鬥爭不絕，歐洲列強間的糾紛多起源於此，所以有歐洲噴火口之稱。

南斯拉夫 一稱巨哥斯拉夫，爲戰前的塞爾維亞、門的內哥羅二國，及舊奧匈帝國的一部，組合而成。戴舊塞王爲君主立憲國，面積二十五萬方仟米，人口一千四百五十萬人。國都叫彼格拉得，沿多腦河支流沙瓦河，爲巴爾幹半島交通的中心，人口二十四萬。塞拉熱窩位於的拿爾山中盆地，爲歐洲大戰的爆發地。塞丁吉爲舊門的內哥羅王國的首都。

羅馬尼亞 面積二十九萬五千方仟米，人口一千八百八十萬。政體爲立憲王國。戰後國土擴充二倍。國都名布加勒斯特，位南部平原的中央，人口六十二萬，建築華麗，有小巴黎之稱。其北的普羅什地爲石油中心市場。黑海岸的康斯坦薩，爲出海要口。



斯 坦 布 爾 回 教 寺

保加利亞 面積十萬三千方仟米，人口六百另九萬。首府所非，位西方山間盆地，當交通要衝。本國因歐戰結果，領土減少，經濟上大受打擊，多島海岸地

割與希臘，僅東面臨黑海，以瓦那爲出海口。

土耳其屬地

土耳其全盛時代，其歐

洲領土，包有巴爾幹半島全部。其後國勢衰微，小國紛立，歐戰以後，土耳其因戰敗之故，幾逐出歐洲以外，僅保有馬里乍河以東之地而已。面積僅二萬四千方仟米，人口一百十萬，舊都君士坦丁堡今更名斯坦布爾，地臨博斯普魯海峽，當歐亞交通要衝，商業頗盛，人口七十萬，市街建築及風俗，頗有東方色彩，古蹟甚多，風景優美。亞得里諾堡爲回

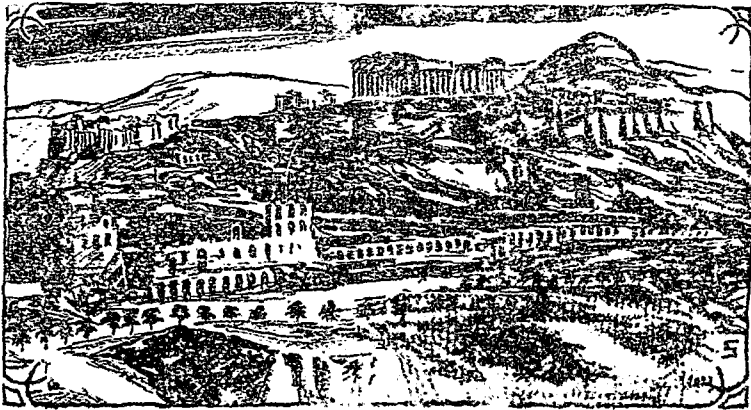
教聖地，產薔薇油。

希臘 面積十三萬方仟米，人口六百六十二萬。首都雅典，在國的東南部，古希臘的遺跡甚多。科林斯為歷史名地，自運河開通後，日趨繁盛。

亞爾巴尼亞 臨亞得里亞海一小國，首都地那拉。一九三九年被意大利武力占領。

### 習題

- 一、伊比利安半島地勢怎樣？
- 二、試述西班牙和葡萄牙的物產。
- 三、試舉西班牙的重要城市。
- 四、試舉葡萄牙的重要城市。



歐古典雅

五、巴爾幹民族複雜和政治的關係怎樣？

六、試述巴爾幹的物產。

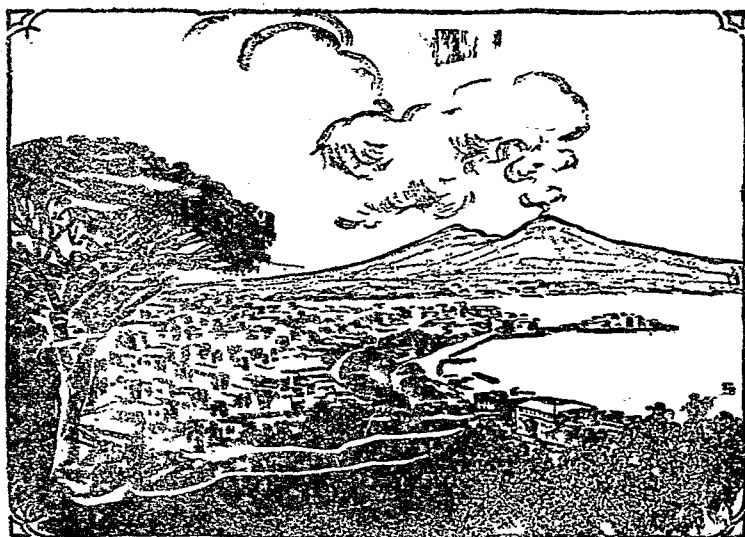
七、試舉巴爾幹五國的首都名。

八、試述君士坦丁堡的重要。

## 第八章 意大利

### 第一節 自然地理

地勢 意大利在歐洲南部，由長靴形之半島，及其北的大陸一部分，與西里撒丁二大島，和若干小島組合而成。面積三十一萬方仟米。北境有阿爾卑士山高聳，南斜面風景優麗，多冰河、湖。阿爾卑士山由西端近海處南行，爲亞平寧山脈，作一弓形，爲半島的脊梁，而達西西里島，山脈的西側多火山脈，有維蘇威、埃特納等火山，因此多火口湖，常發生地震。阿爾卑士山與亞平寧兩山脈間，



維蘇威火山

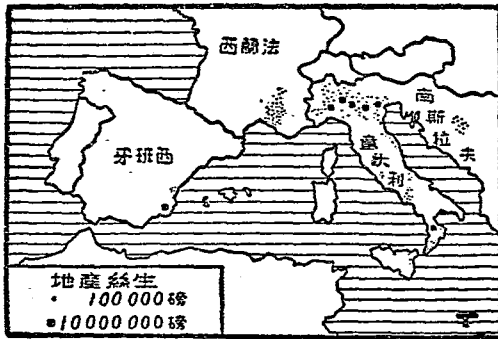
有隆抱代平原，有波河灌溉之，下流成大三角洲，注亞得利亞海。半島因地勢關係，大河甚少，而以波河、地伯爾河較大。

氣候 本國的大部分，呈地中海氣候，夏季溫暖乾燥，冬季溫濕多雨，四時天氣晴朗。隆抱代平原，因為三面環山，緯度上也已超過了北緯四十度，所以冬夏寒暑的較差，比較劇烈。至於阿爾卑士山地，氣溫自更低降，山巔則常積雪。半島的南部及島嶼，受非洲熱風的影響，成亞熱帶

性沿岸低濕地有瘧疾流行

第二節 人文地理

產業 波河流域產小麥、米及生絲。南部產葡萄、橄欖、柑、橘等果品。葡萄酒及橄欖油的製造甚盛。玉蜀黍各地都出產，與小麥同為國民的常食品。水產有

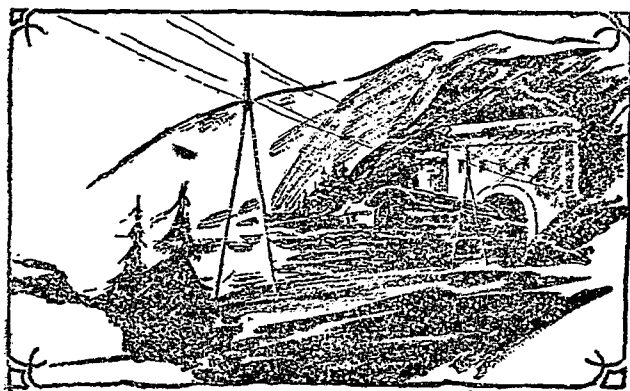


圖地產絲生歐南

珊瑚、海綿等。火山地方產硫黃，中以西西里島產額最巨。亞平寧山脈中產大理石，自古著名。厄耳巴島產鐵，因石炭礦缺乏，工業發達略遲。近時利用阿爾卑士山的水力，故工業漸盛。隆抱代平原絲業勃興，國人自古以來，以美術工業品精巧著名。蘇伊士運河開通後，其商港回復昔日的繁盛。阿爾卑士山隧道開鑿後，與中歐的交通便利，外國貿易也漸次發達。

居民 居民四千二百六十萬，以拉丁族爲主，自古以長於美術、音樂著名。人口之增殖率甚強，每年向美洲及歐洲大陸諸國移住者，凡六十萬以上。其國爲基督舊教之中心地，國民大多數信奉之，舊教羅馬教皇，居羅馬，與歐洲各國君主，受同一的待遇，派遣使節至各國。

政治 意大利爲古羅馬帝國的中心，其後分裂爲多數小國，六十年前再統一，現時爲立憲王國。對岸非洲有廣大的殖民地，歐戰後獲得奧國之一部分國土，獨占亞得里亞海的海權，稱世界五大強國之一。最近，國政在首相慕索里尼領導之棒喝團支配下，侵略非洲的阿比西尼亞成功，國



阿爾卑斯山鐵路隧道

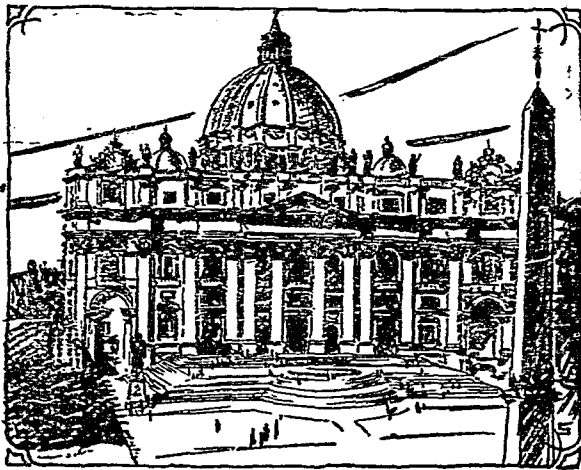


勢更盛。

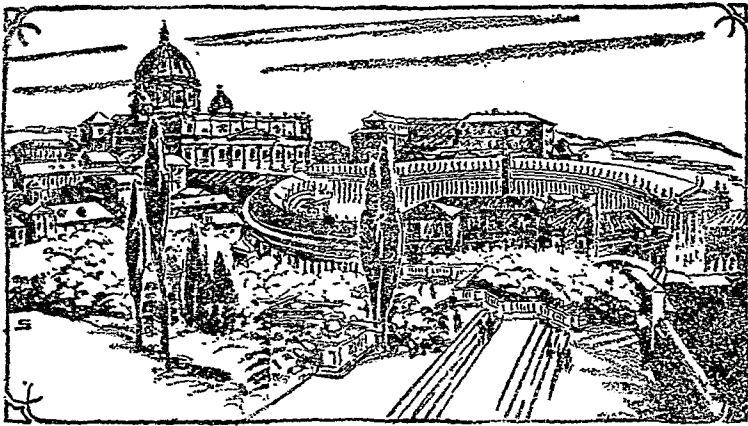
第三節 地方誌

首府羅馬，跨地泊爾河，人口一百一十二萬，是羅馬帝國舊都，歐洲政治、宗教、交通的一個中心，歐洲文明的發源地，歷史宗教上的古蹟極多。教皇駐在地名梵諦岡宮，儼然若一小獨立國。那不勒斯爲本國第二商港，人口八十七萬，臨那不勒斯灣與維蘇威火山相近，風景明媚，附近的旁俾、海爾庫來姆二市，在紀元一世紀時爲維蘇威火山灰所埋沒，今被發掘，爲研究古建築風俗材料的寶庫。佛羅倫薩爲

初中外國地理教本 意大利

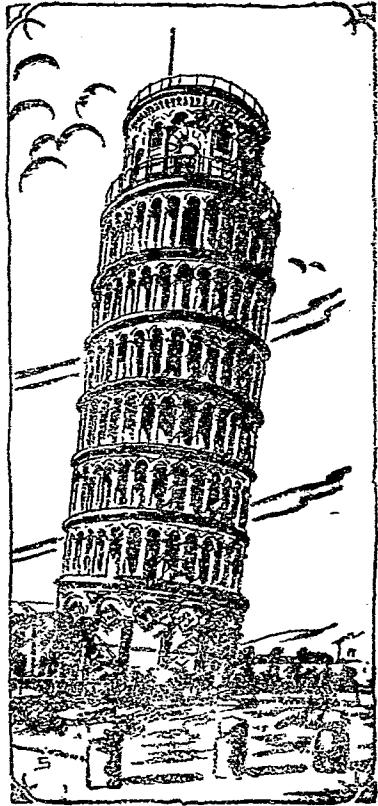


羅馬聖彼得寺



宮 岡 諸 梵

古來美術之都，所藏名畫，稱歐洲第一。波薩以斜塔著名。熱那亞爲中歐諸國南方出入之門戶，本國第一商港，在歷史上以哥倫布的生長地著名。米蘭在隆抱代平原的中心，爲北部的大都市，有著名的白石寺。威尼斯位平原的東端，當亞得利亞海灣頭，城建於七十餘小島之上，風景明媚，以河代街，以舟代車，故有水都之稱，商港而兼爲軍港。在歷史上以馬哥波羅的生長地著名。脫里斯脫本爲奧國亞得里亞海唯一商港，戰後割予意國。阜姆是亞得里亞海的要港，通中歐的門戶。聖馬利諾在羅馬北，面積六十一方仟



塔斜麗波

## 習題

- 一、意大利的地勢怎樣？
- 二、意大利的著名火山爲何？
- 三、意大利的氣候怎樣？
- 四、意大利最近行何種政治？

初中外國地理教本 意大利

米，名義上爲一獨立共和國。馬爾他島屬英國，在西西里島南，爲地中海之中心，英國地中海艦隊，以此爲根據地。

五、試舉意大利歷史上的名城。

六、梵諦岡宮在何處？

七、意大利的要港有幾？試舉其位置。

八、馬爾他島在英國之交通上，何以重要？

## 第九章 西歐諸國概說

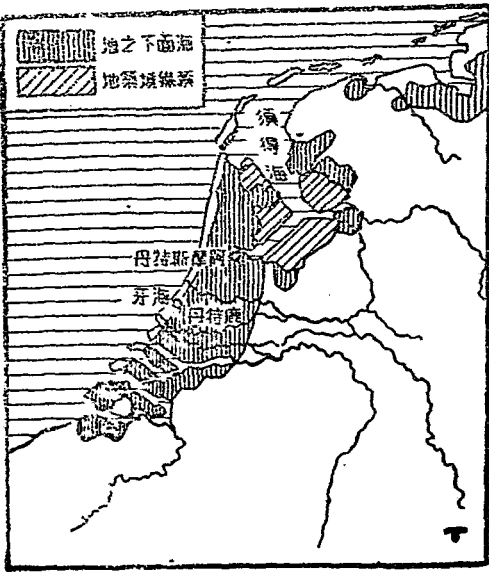
### 第一節 總論

西歐諸國指歐洲西部的法蘭西、比利時、荷蘭、瑞士及英吉利諸國而言，除英吉利爲島國外，餘均占大陸西部的要區。南部有阿爾卑士山脈橫互，北部爲大平原，農產豐盛，礦藏也富，所以工業也因之發達。居民以條頓及拉丁二族爲主。英法爲世界強國，而荷蘭、比利時、瑞士，也爲近世的進步國家。

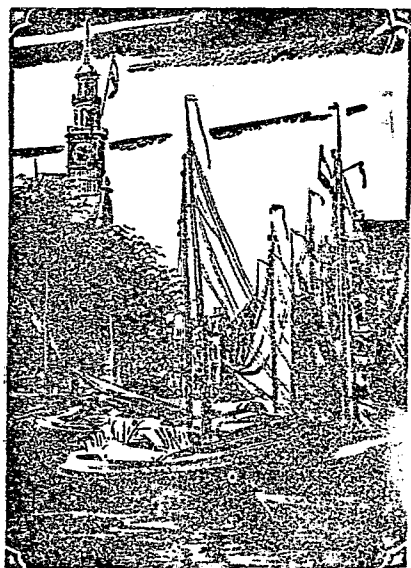
### 第二節 荷蘭

自然地理 荷蘭是德國的西鄰，據有萊茵河下游，隔北海與英國相對。面積三萬四千方仟米，人口八百二十萬。國境的大部分，為萊茵河及賣土河的三角洲所構成。北方有須得海大淺海灣入。土地低平，全國四分之一在海面以下，西部尤甚，利用海岸砂丘與堤塘，以防海水的侵入。低地溝渠縱橫，田畝開闢，其海海工程，稱世界第一。氣候溫和多雨，濕氣甚重，東北部運河冬季結冰。

人文地理 國土四分之一為耕地，農產豐富，園藝尤為發達，牧地占全土的過半。牛酪、乾酪產量甚多。礦產稀少，故工業不振。人民長於商業。萊茵河為佳良的貿易河道，與殖民地貿易甚盛。人民為條頓族，信新



圖勢地國荷



須 得 海 風 景

教。政體爲君主立憲國。三百年前曾雄視海上，勢力遠及東方，其後勢力漸衰，但至今殖民地尙大於本國六十倍。

地方誌 國都海牙，臨北海岸，人口四十六萬，爲最大都會，是萬國和平會所在地，爲世界交通商業之一中心，以金剛石細工知名於世。鹿特丹在其南，人口五十八萬，爲萊茵河口一商港，背後地爲德國的大工業地，商業繁盛。阿摩斯特丹臨須得海，人口七十七萬，爲交通要衝，商業亦盛，又爲政治上的首城。

第二節 比利時

自然地理 北接荷蘭，隔北海與英國相對。面積三萬方仟米，比荷蘭略小。

人口八百二十四萬，爲世界人口最密之國。地勢東南爲台地向西北漸低成爲平原。賣土、些耳德二河，流貫其間。其西境海岸多砂丘。

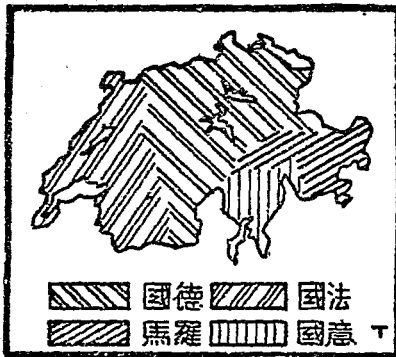
人文地理 些耳德河流域農業發達，產麥類、亞麻、甜菜等，但不足自給。山地畜牧發達。賣土河流域富於石炭，交通便利，故與法國之西北相連，同爲大工業地帶。本國當歐洲交通之衝，鐵道網之密，稱世界第一。居民北部是條頓族的法來明人，操法來明語，南部是拉丁族的瓦隆人，操法語。宗教以舊教爲主，此國曾與荷蘭同建一國家，前世紀之半，分離爲一王國，行立憲政體。今爲永久局外中立國，在非洲有廣大的剛果殖民地，歐戰後又獲得德國屬地的一部。

地方誌 國都布魯塞爾，人口八十九萬，在國土中央，跨些耳德河一支流。市街繁盛，亞于巴黎，以工藝品之精美著名。滑鐵盧在其南方，拿破崙敗於此，有戰勝紀念碑。列日爲大工業地之中心。塞凡爾斯在些耳德河下流，爲本國第一商港，世界交通的中樞。

第三節 瑞士

自然地理 瑞士介德、奧、法之間，面積四萬一千方仟米，人口四百餘萬。阿爾卑士山系綿互於南部，山勢極高峻，四時戴雪，有大小冰河無數，成南北的大障壁。現以鐵路打通之。侏羅山脈在西北部，略與阿爾卑士山脈平行。二山脈之間成爲高台地，有君士但丁、蘇黎治等山間湖。瑞士爲歐洲的水源地，萊茵、多腦、尼羅等河，皆發源於此。氣候爲大陸性，夏季涼爽，適於避暑。

人文地理 農業不發達，但畜牧甚盛。礦產僅有少量的岩鹽，但能利用水力以興工業，俗有白炭之稱。輸出品以鐘錶、化學製品、絲綢著名。因負山水之勝，世界游客麇集，號稱「世界公園」，每年吸收的遊資，在二萬萬元左右。種族複雜，無國語，中部東



瑞士語言分布圖



部操德語，西部操法語，南部操意語。宗教新舊教皆行之。爲二十二州的聯邦共和國，又爲永久局外中立國。

地方誌 首府伯爾尼，國際郵電同盟會設此。蘇黎治瀕蘇黎治湖，爲東部工商業的中心。日內瓦在日內瓦湖畔，遊客來遊覽的甚多，風光秀麗，萬國紅十字會本部及國際聯盟會設於此地。洛桑在日內瓦湖北岸，以近東會議開會於此著名。

## 習題

- 一、西歐的國家現有那幾個
- 二、荷蘭與比利時在地勢上有何特點？
- 三、試述荷蘭的物產。
- 四、比利時的交通怎樣？
- 五、試舉荷蘭的重要都市。

六. 試舉比利時的重要都市。

七. 瑞士以何風景著名?

八. 試述瑞士的都市。

## 第十章 大不列顛

### 第一節 自然地理

名稱

大不列顛由英格蘭、蘇格蘭和威爾士三部組合而成，與北愛爾蘭

合稱大不列顛北愛爾蘭聯合王國，合愛爾蘭自由邦和海外各殖民地總稱不列顛帝國，通稱英吉利帝國，簡稱英國。

位置

大不列顛位置在歐羅巴洲大陸的西部，四面環海；東南以英吉利

海峽與大陸相對，東隔北海，對挪威、丹麥，西北兩岸均濱大西洋。面積二十四萬四千方仟米。

地勢

大不列顛島北部為蘇格蘭，其山脈自東北向西南走，與斯坎的納

維亞半島之山脈遙接各山脈間峽灣錯綜成帶狀的平地又多狹長的湖風光頗佳。英格蘭北有扁尼內山脈，略作南北走，東南成低平原，與歐洲大平原相接，東接北海，水量甚淺。泰晤士河、恆比爾河、栖文河流貫其間，諸水不甚長大，但水量多，流勢緩，河口成三角洲，有舟運的便利。威爾士山多而不高峻。愛爾蘭四周繞以低山，內部成沼澤性的平原，多湖泊，與善農河相通。海岸綫極發達，爲英國文化發達的一個原因，西岸尤曲折多峽灣，中多良港。開列多尼安運河乃由峽灣加人工而成，聯絡北海及大西洋。

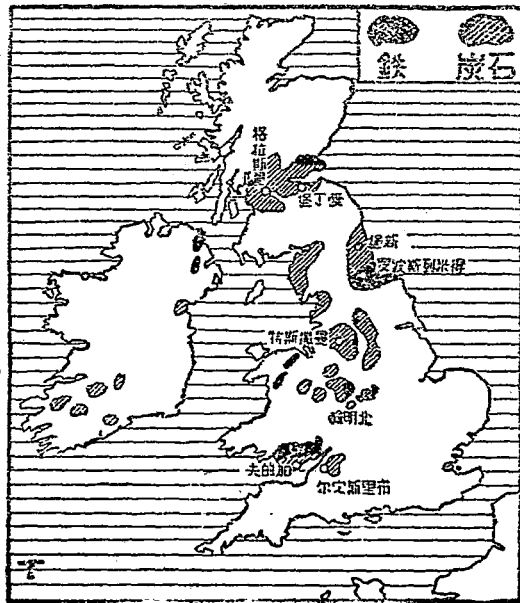
氣候 大不列顛北境的緯度，比我國黑龍江爲高，但受墨西哥灣暖流和帶來濕氣的影響，氣候反比黑龍江溫和；海岸不結冰。雨量豐富，其西海岸比東海岸尤盛，並多霧，晴朗的天氣少。

## 第二節 人文地理

產業 工商業發達，農業不盛，耕地只有全面積的六分之一，糧食僅供國

民三個月的食用。牧畜尙盛。食料仰給于美洲及澳洲。北海的漁業頗發達。石炭、鐵極富，故工業發達，北明翰、新堡及格拉斯哥以製鐵工業著於世。紡織業與鐵工業並駕齊名，以曼徹斯德爲中心，毛織品以里子爲中心。商業採自由貿易主義，除煙酒外，概不收進口稅，貿易額每年達二百萬萬元。倫敦爲世界商業的中心，各國之轉運貿易多集於此，也是國際金融的中心，英蘭銀行有左右世界金融的權力。

交通 產業進步，通商盛大，故交通也極發達，鐵道網之密，亞於比利時、瑞士，設備優良。河流運河的水運也頗便利，又因在島國，位置良好，人民習於海事，



圖布分鐵炭石國英

海運事業爲各國冠，稱世界第一商船國，有海上霸王之譽。倫敦、利物浦爲國際交通的大中樞，航路遍達世界各地。

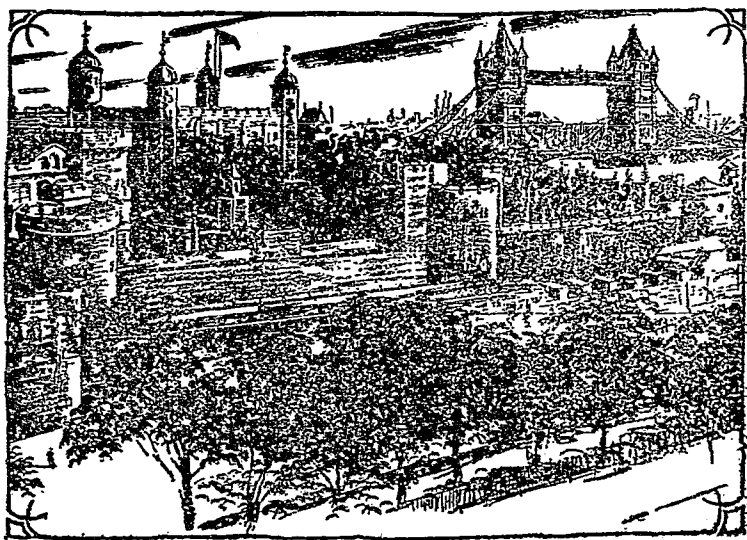
住民 人口四千五百萬，大部分爲條頓民族的盎格羅薩克遜人，奉新教，其原住民凱德人被壓迫而退居西部與北部，信舊教。人口密度，次於比荷，占世界的第三位。人口增加率大，移住海外者不少。人民多從事工商業，大不列顛人口的十分之七，集合於都市。國民勤勉切實，重信義，守秩序，尊崇獨立自由，有保守自尊之風。教育普及，以品行的修養，與紳士的養成爲目的。倫敦、劍橋、牛津，有著名的大學。

政治 行君主立憲制。本國由大不列顛島與北愛爾蘭組合而成，另外合愛爾蘭自由邦和海外領土，稱不列顛帝國，而英吉利國王兼爲不列顛帝國和印度帝國的皇帝。軍備完善，其海軍力之強稱世界第一。領土跨六大洲，占世界土地五分之一，大於歐洲三倍，人口有四萬七千萬。所以有一英國國旗無日落

之諺。」

第三節 地方誌

首都倫敦，跨泰晤士河，距海口八十仟米，人口合近郊計算有八百二十萬，稱世界第一大都會。海洋輪船可溯泰晤士河直入船塢，交通、貿易、金融，也稱世界的中心，建築壯麗，有王宮、議會、博物院、英蘭銀行、威士敏斯特寺、聖保羅寺、倫敦塔、倫敦橋等。地多濃霧，晴朗之日極少，白晝亦須燃燈。郊外的格林威治，有著名的天文臺，爲本初子午線的起點。多物



倫敦塔

爾瀕多物爾海峽，爲渡法捷徑。朴次茅斯瀕英吉利海峽，爲英國第一軍港。英格蘭的中部，富於石炭鐵，工業都市勃興，如北明翰，以製鐵工業著名；設佛爾德以產小刀鐵釘著名；里子爲毛織業的中心；曼徹斯德爲棉織業的中心。利物浦有運河鐵路通曼徹斯德，輸出之盛亞於倫敦，與美洲往來最盛。蘇格蘭首府愛丁堡，瀕福斯峽灣，風光明媚，爲學藝之都。格拉斯哥爲蘇格蘭大都會，以製鐵、船業著名。貝爾法斯德爲北愛爾蘭首府，是製麻業的中心。愛爾蘭自由邦爲凱德人的居住地，歷年受英壓迫，時有反抗運動，大戰後英國鑑於大勢，許其自治，有議會政府，英皇任總督以統治之，制度與加拿大等自治殖民地相等。首府名都柏林，爲交通的中心。

### 習題

一、試述大不列顛的政治區域。

二、英國的礦產和工業有何關係？

三、英國的氣候怎樣？

四、試述英國的民族性。

五、何謂英國國旗無日落？

六、試舉英國的商業都市。

七、試舉英國的工業都市。

八、試舉英國的學術都市。

九、愛爾蘭自由邦成立的原因爲何？

## 第十一章 法蘭西

### 第一節 自然地理

#### 位置

法蘭西簡稱法國。位置在西歐的中央，介英吉利海峽與地中海之間。面積五十五萬方仟米，人口合戰後所得的亞爾薩斯、勞蘭約四千一百九十萬，人口增加率甚低。

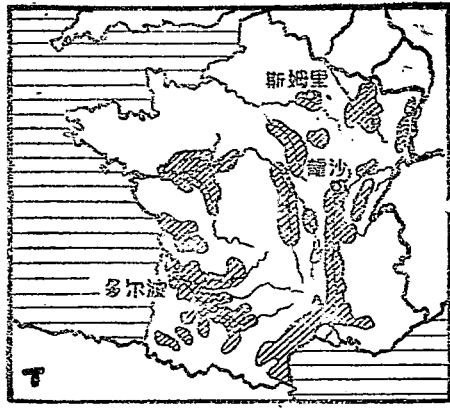


地勢 法國的形狀，略作六角形，東南境有高峻的阿爾卑士山脈，成法、意的國界，中有白朗克峯，高四千八百十米，稱歐洲第一高峯。其北則有朱羅山脈及窩斯日山脈。法、西二國間，有比里牛斯山脈，山勢高峻，爲交通的阻礙。中央的高台地，爲奧威尼高地及西溫尼斯高地所成，多熄火山，溫泉甚多。高地的東側，有羅尼河。而格羅內河、羅亞爾河及塞納河，則由中央台地四出，作放射狀。格羅內河、羅亞爾河入比士開灣；塞納河流經巴黎盆地，入英吉利海峽。諸河之水流勢頗緩，水運很便，可遠達上流。

氣候 大概溫和，適於康健，西部受灣流之影響，雨量豐富。南部及羅尼河下流，爲地中海氣候，每年夏季有熱風襲來，冬季不見霜雪，爲避寒佳地。

## 第二節 人文地理

產業 法國適於農業，耕地占全國面積十分之六，多小麥、玉蜀黍、馬鈴薯、甜菜等，葡萄除北方外，大部分皆產之，葡萄所釀的葡萄酒和香檳酒，著名世界。



法國葡萄地區圖

交通 土地平坦，四大河向三斜面緩流，多運河聯絡。水運可自地中海達大西洋。鐵道網發達，巴黎爲西歐重要鐵道的中心。海運甚盛，以馬賽及勒哈佛爲中心，與國內外通航。加來斯爲渡英要津。航空頗發達，航空網之密，航路輸送之盛，稱世界第一。

地中海沿岸產橄欖，無花果、柑橘等，羅尼河流域，蠶桑之業甚盛，里昂爲絲織業的中心。北部牧畜及乳酪甚盛。又自古以來，纖維工業發達。西北沿海，漁利甚巨，礦產以石炭、鐵爲主，北部多石炭田，鐵產於東北部及中央台地。工業以東北部之列黎爲中心，棉、羊毛、麻等纖維工業發達。亞於英、美，貿易額在一百五十萬萬以上，與英、德貿易最盛，以馬賽及波爾多爲中心。

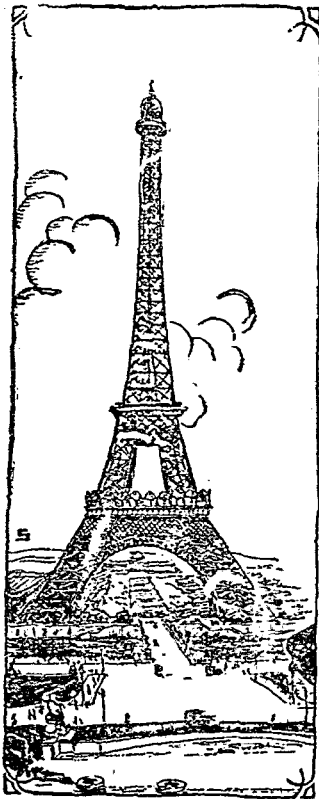
住民 人口不多，增加率小。大部分爲拉丁族的法蘭西人，西北部有少數的原住民凱德人。比里牛斯山中有巴斯克人。法蘭西人性情快樂輕逸，長於社交，富愛國熱情，精於美術、文學，都市浮華之風甚盛；但普通國民，大多勤儉好貯蓄，向海外投資者甚多。信舊教。言語典雅，爲世界外交和社交的語言。

政治 國體因革命而屢變，一八七〇年普法戰爭以後，採用共和制。國勢自敗於普魯士後，一時不振。世界大戰，爲協約國之中堅，阻止德軍西進，得最後的勝利。議和條約，向德國收復勞蘭、亞爾薩斯的舊土，得大量的賠款，國勢頓強。海外屬地，有本土的二十三倍，大戰之結果，又獲得德國的屬地，爲其委任統治地。屬地中除非洲西北部外，移住者少，大多未開發。海陸軍頗占優勢，航空勢力也很可觀，稱世界五大列強之一。

### 第三節 地方誌

國都巴黎，跨塞納河下流，人口二百九十萬，爲西歐交通經濟之大中心，又

爲歷史上著名的古都，周圍繞以城垣。美麗之建築物甚多，如凱旋門、伊夫鐵塔、盧維爾博物院等，爲遊覽的中心。本市又爲大美術都會，寶石、金銀細工、銅器等美術裝飾品，稱巴黎美術品，世界知名，又爲世界時裝的發源地。西南六十仟米有凡爾塞王宮，係路易十四所建築，非常宏壯，富泉林之勝，歐戰和議開會於此。勒哈佛在塞納河口，法國之第二貿易港，大西洋航路之起點。東北部當大戰時破壞最烈，今已逐漸恢復。凡爾登爲歐戰時劇戰之地。列黎接近比利時，爲石炭田的中心，所以也是工業要地。加來斯瀕多物爾海峽，爲渡英要津。奧爾連在羅亞爾河中流，爲形勝之地，產羊毛、葡萄。下流



巴黎鐵塔

的瀾得，爲糖業市場。波爾多在格羅內河下流，爲葡萄酒的大集散場。里昂在羅尼河中流，人口五十八萬，爲法國絲業之中心，有中法里昂大學。馬賽在地中海岸，爲法國第一商港，與東方貿易最盛。我國人由海道赴歐者，多由此登陸。尼斯在地中海岸，氣候佳良，爲世界著名休養地。摩納哥在地中海濱，介法、意二國間，面積二方仟米，稱世界第一小國，受法國的保護，風光明媚，氣候溫和，爲著名休養遊樂地，國家以賭稅爲收入大宗。

### 習題

- 一、法蘭西的地勢怎樣？
- 二、試述法蘭西的河流及其特點。
- 三、試述法蘭西的農產和礦產。
- 四、自中國至法國取道何途？
- 五、法蘭西的民族性怎樣？

六. 試舉法蘭西的工商城市。

七. 法國的國勢怎樣?

八. 世界最小國家在何處?

## 第四編 北亞美利加洲

### 第一章 北美概說

美洲是個新發現的大陸，自一四九二年，意大利人哥倫布發現以來，才爲世人所知；後來有一個意大利人，叫做亞美利加，也達到了美洲，他著了一本關於美洲的書，亞美利加的名字，乃因此而來。

美洲南北部廣大，中部狹小，可分爲南美和北美二大部，北美占大陸的北部。自從這個新大陸發現之後，各國都來競相殖民，尤以英、吉、利、法、蘭、西和西班牙三國爲最。現在除英國、西班牙殖民後裔所建的獨立國外，還有大部分爲歐美的屬地。

#### 第一節 自然地理

疆域 北美洲好像一個三角形，北面北冰洋，西瀕太平洋，東臨大西洋，南

以巴拿馬地峽和南美洲相連。面積約二千四百三十五萬餘方仟米，大於歐洲兩倍餘，稱爲世界第三大陸。

地勢—北廣南狹，東西二部多山，中部爲平原，多大河流。西部爲高底利拉山系，東部有阿帕拉吉安山脈；中央爲大平原。高底利拉山系由西北向東南行，經加拿大和墨西哥而入中美，全脈又可分爲兩支：在東部的叫做落磯山，在阿拉斯加境內的有麥荊來峯，是本洲第一高峯。●西面沿海的山脈，在美國的西北有喀斯喀德山，美國的西南有內華達山，此二山脈都和落磯山對立，形成大盆地及高原。此外還有些火山脈，沿太平洋岸向南。阿拉伯吉安山系，因久經侵蝕，高度不大。

本洲的水道可分爲四系：北冰洋系有納爾遜河、馬更些河，源流雖長，在人文上無大價值。大西洋系以聖羅連士河爲最大。上流會合五大湖之水，向東北流入海，灌溉既廣，航運又極便利。墨西哥灣系有密士失必河和格蘭得河，前者



爲世界最長的河流，①流貫中央大平原。太平洋系有猶岡河哥倫比亞河皆不甚長。

本洲的湖泊極多，在中部有蘇必利爾、休倫、密執安、安大略、伊利五湖。各湖間都有水道聯絡，其中以蘇必利爾湖爲最大，②是世界最大淡水湖。北部有大熊、大奴兩湖。因爲多在荒寒的地方，對於人生的影響極小。

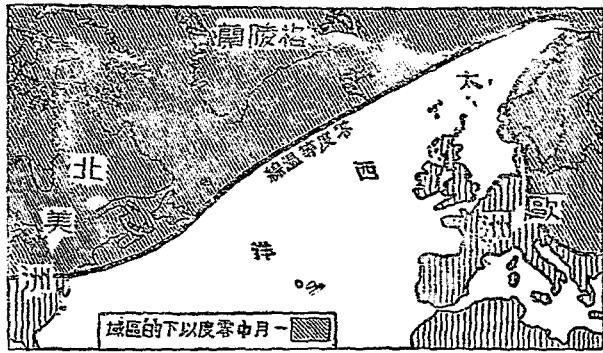
本洲的海岸線很長。在北冰洋沿岸非常曲折，島嶼都很多，但因冰期過長，無法利用。至大西洋沿岸則比較複雜，有用的港灣也比較的多。南部有墨西哥灣，外有西印度羣島。至太平洋沿岸則比較簡單，北部有大半島阿拉斯加突出。

〔注〕①高六千一百八十七米。

②長六千五百三十仟米。

③面積八萬三千三百方仟米。

氣候 本洲因爲地域廣大，北部在寒帶，南部又在熱帶，所以各部的氣候相差極大。北部是長年的冰天雪地，尤其格陵蘭中部，稱爲世界最寒地之一。南



北美和歐洲一月氣溫比較圖

美麗的蜂鳥。至於牛、馬、羊、豚、犬等都是從歐洲移入而後蕃殖的。植物方面有玉蜀黍、馬鈴薯和煙草等，其後移植的有棉花、甘蔗、小麥等。中部以南雨量少的地

部靠近中美及墨西哥灣一帶，氣候酷熱，雨量豐富，完全屬熱帶性。東部大西洋沿岸，其北段受寒流的影響，氣候很低；南段受暖流的影響，氣候很溫和。西海岸因為日本暖流和西風的關係，氣溫往往比東海岸的同緯度地方為高，雨量也較豐富，因此農林很發達。至於內部，完全是大陸性氣候，尤其西部的大高原，雨量極少，到處都是沙漠和鹹水湖。

生物 動物方面有野牛、野犬、美洲虎和響

尾蛇等，但北部有鹿和白熊，南部有奇異的獾和

方有仙人掌、龍舌蘭等，東南熱帶地方有椰子和芒果等。北部因為是凍原和荒漠，所以只有些苔蘚一類的植物。

**產業** 本洲因為氣候優良，交通又極便利，尤其因近來的機械發達，所以各種產業都特別的豐富。農產：原有的玉蜀黍、馬鈴薯、煙草，和移入的小麥、棉花、甘蔗等，產額極多，尤其是棉和玉蜀黍，產額占世界第一位。林產：美國和加拿大東西二岸森林極多，為有名的木材出產地。牧畜：加拿大東部、美國中部及東部，為著名的大牧場，所產牛的數目，占世界第一位，豕占世界第二位。此外馬、羊之類，都是從歐洲移來，產額也多。水產：在大西洋以紐芬蘭一帶為最豐富，為世界三大漁場之一，在太平洋海岸以阿拉斯加為漁業中心。礦產：美國的石炭、鐵、銅、鉛、石油，墨西哥的銀，加拿大的白銅及鎳，都占世界第一位。工業：本洲因生產大量的石油和豐富的原料，所以工業特別發達。尤其在大戰之後，工業突飛猛進，以美國、加拿大為工業中心。

交通 本洲土地遼闊，交通卻非常便利，陸路主要的工具有二：第一是鐵路，以美國東部及加拿大東南部最密，全洲鐵路總長六百二十四萬仟米，占世界鐵路總長的一半，有數條橫斷鐵路聯絡太平洋、大西洋航路。第二是汽車路，以美國最發達，加拿大南部次之。本洲因河流縱橫，湖沼星羅，又加以海岸線極長，所以水運特別發達。大西洋共有航路數十，以紐約和哈勒法爲中心，以歐、美間的航路最多。太平洋航線以三藩市、溫哥華爲中心，與我國日本及澳洲往來極繁。自巴拿馬運河開通後，大西洋沿岸各國，和東西的交通更加便利了。至於河運，聖羅連士河與五大湖成一大水系，航行極爲便利。密士失必河的航路也很長。西南的河流，因爲水勢激湍，北部的河流，因爲冰期太長，所以航運不便。美洲航空事業極發達，尤其是美國，各大城市都有飛機往來。

居民 本洲原來的居民爲亞細亞種的印第安人，後來白人侵入，直到現在，白人已經增至全人口的三分之二，原有印第安人已經漸漸衰滅。白人中以



北美人口分布圖

英國人爲最多，墨西哥以南的白人多半是拉丁族的西班牙人，東北部以法、德、意諸國的移民較多。至於黑種，全是從前由非洲販運擄掠而來，他們多居於美國的東南部。此外還有愛斯基摩人，也屬亞細亞種，居北冰洋沿岸，以漁獵爲生活。我國人和日本人大多住在太平洋沿岸，因爲限止入境，所以數目很少。

政治 本洲共十一獨立共和國，其中以美國最強大，墨西哥次之；中美有六小國，西印度有二小國，均在美國勢力之下。歐洲諸國領土，以英國爲最廣，加拿大爲英國五子國之一。美國、墨西哥、古巴、巴拿馬、危地馬拉是我國的條約國。

### 習題

一、美洲名稱的由來怎樣？

- 二. 北美洲的地勢可分幾帶？
- 三. 試述北美洲的湖泊和大水。
- 四. 北美洲氣候的區分怎樣？
- 五. 北美洲的種族爲何？
- 六. 北美洲的橫斷大陸鐵路有那幾條？
- 七. 試述北美洲重要的農產和礦產。
- 八. 北美洲有那幾個獨立國？

## 第二章 美利堅合衆國

### 第一節 總論

美利堅合衆國一稱亞美利加聯邦共和國，簡稱美國。位於北美洲的中部，東濱大西洋，北界加拿大，西南臨墨西哥，東南瀕墨西哥灣。全國面積七百八十四萬方仟米，合屬地計算共九百六十八萬方仟米，比我國較小。

第二節 自然地理

地勢 美國地勢分爲三部，西部多山，爲大高原及峽谷所在之區；東部山脈較低，多爲台地；中部爲大平原。

西部山地屬高底利拉山系，有落機山、喀斯喀德山、內華達山等脈，中有哥倫比亞高原和哥羅拉多高原及大盆地，沿太平洋岸，更有海岸山脈。諸山脈中多火山，景色秀麗。世界著名的黃石公園，在落機山東，其地有溫泉數千，間歇泉數百，湖沼縱橫，極爲偉觀。

東部山地有阿帕拉吉安山脈，成平行山脈多條。東沿大西洋岸，有狹長的海岸平原。阿帕拉吉安山東麓，河流多向東南流，沿着山地和平原交界的地方，因岩石性質不同，河流侵



黃石公園的圖一

蝕各異，多成瀑布。附近城市，利用瀑布水力，所以工業興盛。

中央平原大部分爲密士失必河流域，其西部的落機山麓是一大草原。

河流分爲三系，太平洋系有哥倫比亞河，利於灌溉。大西洋系，爲東北之聖羅連士河系，上連五大湖，航運發達。墨西哥灣系，以密士失必河最著，北自明尼蘇達州，南流會大支流密蘇厘河，河口構成三角洲，沿岸土地肥沃，農產豐富，格蘭得河下流爲美國與墨西哥的界河。

氣候 美國因版圖遼闊，緯度南北相差念四度，土地的高低又相差懸殊，所以氣候極不一致。北部和東部氣溫較低，冬季常在零度以下，工業比較發達。南部氣溫較高，頗帶熱帶性，爲農業地帶。中央大平原，因東西多山，風由南北襲入，冷熱懸殊，略帶大陸性氣候。西部太平洋岸，因受西南暖流的影響，氣候比較溫和。至於東部大西洋岸，因受東北寒流的影響，氣候寒冷。雨量要算西海岸的北部大西洋岸及墨西哥灣沿岸最多，西部山地和哥羅拉多河流域爲最少。



## 產業

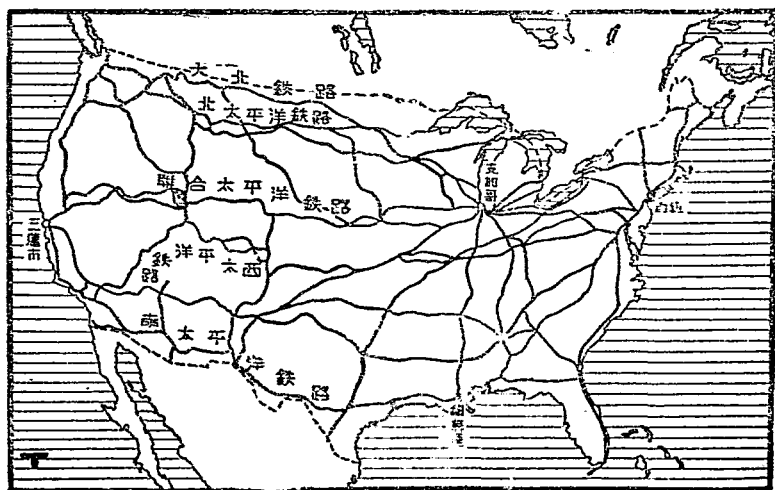
美國產業極發達，農產因耕地遼闊，耕種灌溉都利用機器。中部所產的玉蜀黍，南部所產的棉花，俄亥俄河以東所產的菸草，都占世界第一位。北部所產的小麥，居世界第三。此外如甜菜、麥、麻、馬鈴薯、甘蔗等，都極豐富。牧畜也興盛，馬居世界第二，牛羊均居世界第三。以東部及中部爲最盛。此外豕及毛皮出產極富。林業：西部及東部森林出產松、柏最多，木材輸出的不少。水產在大西洋沿岸出產鯨、鱈等魚類，新英格蘭產牡蠣，河湖區多產白鱈、鱒、鱒等；又太平洋沿岸捕鯨業極盛。鑛產有石油、石炭、鐵、銅，爲世界之冠，金、銀、水銀、鉛、鋅出產亦富，石炭多產於阿帕拉吉安山，鐵多產於蘇必略湖南岸，石油多產於賓夕爾法尼亞州；金、銀多產於西部諸州和加利佛尼亞州。工業因石炭和石油及原料的產量極多，並利用水爲原動力，所以非常發達，如造船、製紙、紡織、罐頭、麥酒、玻璃、皮革、印刷、機械等工業，都極發達。全國工人待遇極優，貿易和英國、加拿大爲最繁，出超極巨。輸出以鋼、鐵、棉花、機械、米、麥、石油、肉類等爲大宗。輸入品以

生絲、砂糖、橡皮等較多。

〔註〕●蘇俄第一，中國第二，美國第三。

交通 美國交通最爲發達，鐵道延

長約四十一萬六仟米，實居世界的首位，東北部和大湖地方更爲稠密，中部平原次之，成爲鐵路網。重要的橫斷線有大北鐵路，北太平洋鐵路，聯合太平洋鐵路，南太平洋鐵路等，連絡太平洋和大西洋間，交通至便。至于河運以密士失必河和五大湖爲最便；海運在大西洋岸以紐約、波士頓爲中心，在太平洋岸以三藩市、西雅圖爲中心，船舶遍達世界各大埠，船隻的



美 國 鐵 路 圖

噸數，僅次于英國，稱世界第二。汽車之數有二千四百萬輛，平均每六人有汽車一輛。此外空運也極發達，國內各大埠都有飛機往來。

### 第三節 人文地理

居民 美國人口一萬二千六百萬，土著印第安人已逐漸衰落，本國以盎格羅薩克遜人最多，即從前從英、德等國移殖來的民族，法、德、意、俄、奧、匈等國每年也都有移民殖美。至於從亞洲去的，我國人有六萬，日本人有十三萬，多居西部。因美國人極力限制移民（尤其是對有色人種）入境，所以人數不多，此外黑人要占百分之九，多居於東南各州，為黑奴的後裔。美國人提倡自由平等，重實利，性質活潑，富進取的精神。

政治 美國是聯合四十八個獨立州所組成的合衆國，合衆的意思，就是因此得來。現在全國分為一京兆，四十八州及二地方。軍備，自歐戰後極力擴張，海軍分大西洋、太平洋兩艦隊，以巴拿馬運河為連絡要道。

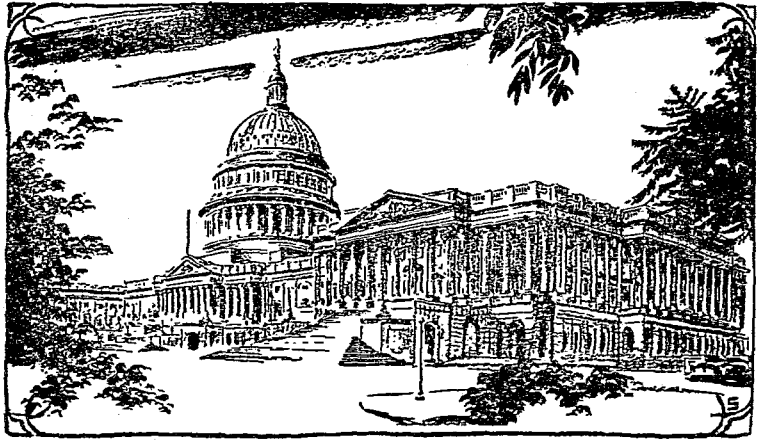
#### 第四節 中美的關係

美國和我國發生關係，比歐洲諸國較遲，一八四三年才開始和我國立約通商。後來首倡對我國門戶開放，造成列強在中國的均勢。美國在我國經濟勢力極大，在我國的投資事業極爲發達，如銀行、石油公司、煙草公司及金融上都極占勢力。此外從事於基督教的廣佈；如設立學校、建立教堂等，多爲美國人主持。至於在美國的華僑，大都爲廣東人，多居太平洋沿岸，以經商和作工爲業；但後來因爲美國人排斥有色人，所以人數已經漸漸減少。

#### 第五節 地方誌

華盛頓在東北大西洋岸，瀕坡多馬克河，爲本國首都。總統府名白宮，市外有華盛頓和林肯的紀念塔。街道清潔，風景清麗，民國十年的太平洋會議，即舉行於此。

紐約在哈德遜河口，臨紐約灣，實爲世界的經濟中心，街市華麗，建築雄偉，



華盛頓國會

工廠學校林立工商業和文化均非常發達市中的中央公園及上紐約灣的自由神像都極著名。人口合近郊有八百萬，爲世界第二都會。我國有總領事駐此。

波士頓在紐約東北，爲本國第二商港，人口七十八萬，美國的獨立戰爭卽在此發生，爲美洲的一古都會。

費列得爾菲亞簡稱費城，人口一百九十萬，爲本國第三大都會，工業非常發達。附近盛產石油，爲世界第一石油市，美國第一次國民大會卽在此召集，有獨立廳，自由鐘等名蹟。

### 支加哥在密

執安湖南岸，人口

三百三十萬，爲美

國第二大都，水陸

交通十分便利。有

世界最大的屠場

和最大的木材市場，風光極其佳麗。

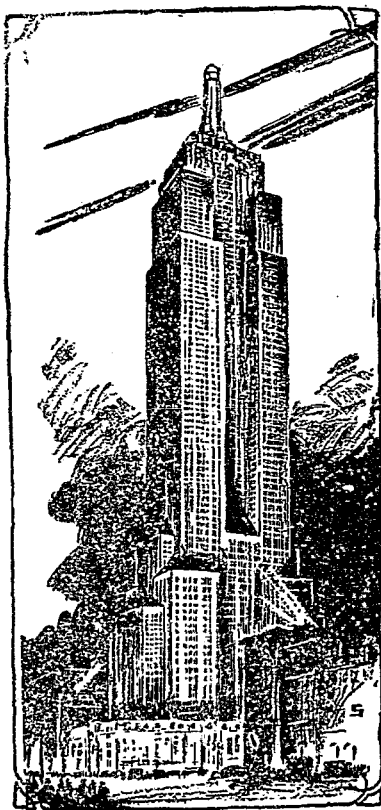
布法羅在伊利河東岸，爲穀類、麵粉大市場。西北有尼加拉瀑布，狀極偉觀。

聖路易在密士失必河與密蘇厘河會合處。水陸交通最爲便利，爲穀類和

肉類的大市場。麵粉業也極發達，爲美國中部的工商業中心，人口八十二萬。

紐奧連在密士失必河的三角洲上，水陸交通都很便利，爲世界第一棉花

輸出港。



樓天摩約紐

三藩市又名三佛蘭西斯哥，因為曾發現金礦，所以又稱為舊金山。位於太平洋岸，人口六十三萬，為西部第一良港，扼水陸要衝，由我國赴美多半由此登陸，市街繁華，工商業發達。市東北隅有唐人街，為在美國華僑的中心。

落山磯在南部加利佛尼亞沿海。附近多石油礦，為美國電影業的中心，世界聞名的好萊塢即在此。

西雅圖在西北布折物灣東岸，為大北鐵路的起點，有航路與我國相通，是美國西部一個重要的商港。

#### 附阿拉斯加

阿拉斯加在美洲西北端，東接加拿大，北臨北冰洋，西隔伯令海峽，與西伯利亞相對，南臨太平洋，前本屬俄，後售於美國。本地氣候極寒，結冰期極長，所以產業不十分發達，僅漁業較盛。鑛產以金、銅、石炭、石油為主，而產金著名。首府哲尼亞在西南沿岸。阿留地安羣島東部的荷蘭港，為一新開的軍港。

附 夏 夷 威

夏威夷羣島，我國呼檀香山，在赤道以北，由夏威夷、茂宜、阿湖、道威諸島構成。夏威夷島有活火山，氣候溫和，雨量豐富，多產甘蔗、香蕉、鳳梨等。砂糖的產額，占太平洋諸島的第一位。住民約三十七萬，中有土人二萬餘，外僑以日本人最多，有十二萬，華僑有二萬餘，多從事農業。首府火諾魯魯，華僑叫做檀香山正埠，為太平洋航路的中心，駐有中國領事。附近的真珠港，是美國海軍的根據地。

習 題

- 一、何謂美利堅合衆國？
- 二、美國的地勢可分幾區？
- 三、美國有何大河與湖泊？
- 四、試述黃石公園的名勝？
- 五、美國的氣候怎樣？



- 六. 試述美國的農產物。
- 七. 美國有那幾種重要礦產？
- 八. 美國富強的原因爲何？
- 九. 試述美國重要的橫斷鐵路。
- 十. 美國的地方行政有何特點？
- 十一. 試舉美國東部的都市。
- 十二. 試舉美國西部的都市。
- 十三. 下列各城以何著名：費城、芝加哥、落山磯。
- 十四. 阿拉斯加的產業怎樣？
- 十五. 檀香山的形勢如何？

## 第三章 加拿大

### 第一節 總論

加拿大一譯坎拿大，爲英國在北美的自治殖民地，稱英國五子國之一。位

於本洲的北部，南鄰美國，北濱北冰洋，東瀕大西洋，西臨太平洋，西北與美屬阿拉斯加相接，面積達九百五十四萬方仟米，地雖廣而住民只有一千零七十六萬。

## 第二節 自然地理

**地勢** 與美相似，東部西部爲山地，中部爲大平原，漸漸往北低下，爲北部苔原，直至北冰洋陷入海中，成爲許多破碎的小島，西部原有落磯山，北接阿拉斯加，南連美國，爲西部最長的山脈。落磯山以西有喀斯喀德山，不及落磯山的高大，兩山間形成廣大的高原。東部拉布拉達台地，地勢不高。

河湖以中央平原爲多，五大湖在加拿大與美國交界。溫尼泊湖、大奴湖、大熊湖位在其西。河流有聖羅連士河，自五大湖東注大西洋，馬更些河注入太平洋，加拿大的河流，都和湖泊相連，是其特點。五大湖中的伊利湖和安大略湖中間有尼加拉瀑布，高一百五十餘米，頗稱偉觀。



布 瀑 拉 加 尼

氣候 北部因爲已入寒帶，氣候較冷，尤其以北冰洋岸爲最寒之地。西海岸因受暖流的影響，比較溫和；東海岸當寒流經過之地，氣候較冷。太平洋岸和墨西哥灣沿岸一帶雨量較多，中部則純屬大陸性氣候。

### 第三節 人文地理

產業 農業以南部平原爲中心，盛產小麥、馬鈴薯及其他果類。林業以中部爲中心，木材產量極富。牧畜亦頗發達，除家畜外，北部的養狐業亦盛。礦藏甚富，但未完全開採，有金、銀、銅、石炭、鐵、鎳等；而鎳的產額要占世界的一半。水產以新蘇格蘭半島及聖羅連士灣最爲著名。工

業多利用水力，麵粉、造紙、製糖等業，都很發達。貿易對英、美、法爲最盛。

交通 鐵路延長線爲七萬仟米，重要橫斷線有二：一、加拿大、太平洋鐵路，自溫哥華至哈勒法。二、大幹鐵路，自魁北克至太子港。水運以五大湖和聖羅連士河爲最盛。交通中心，東岸爲哈勒法和蒙特利爾，與歐洲往來。西岸爲溫哥華，通中國、日本。

居民 以英國人最多，占全人口二分之一，操英語，信新教。法國人次之，居住東部，操法語，信舊教。本地土著爲印第安人，人數甚少；尙有居住北冰洋沿岸的愛斯基摩人，營原始生活。華僑五萬，多居住西部。加政府禁止有色人種入境，中日人民都在排斥之內。

第 四 節 地 方 誌

鄂大瓦瀕聖羅連士河支流鄂大瓦河，爲加拿大首都，水陸交通都極便利。我國在此設有總領事館。

魁北克瀕聖羅連士河，爲加拿大最古的都會，扼水陸要衝，居民多爲法國人。

蒙特利爾，人口八十一萬，是加拿大第一都會，在聖羅連士河與鄂大瓦河會合點，當水陸要衝。加拿大與歐洲航路，起點於此，但冬季有結冰的缺點。

哈勒法在新蘇格蘭半島，爲不凍港。冬季代替蒙特利爾的地位，爲英國海軍根據地。

多倫多在安大略湖北岸，爲鐵路和湖航的衝要點。人口六十三萬，是加拿大的重要工商業都市。

溫哥華在西部太平洋岸，爲太平洋鐵路之起點。人口十二萬，爲加拿大華僑的中心地。

維多利亞在溫哥華島南岸，爲西岸的一要港。其西北的愛斯基馬，爲英國的海軍根據地。

第五節 紐芬蘭

在聖羅連士灣口，爲高原性的大島，與對岸拉布達海岸地方，同爲英國的自治殖民地。面積十一萬一千方仟米，人口二十八萬。氣候寒冷，不產穀類，內地針葉樹發達。又石炭、鐵的埋藏也不少。島的附近爲寒暖海流之會合點，多濃霧。南方的紐芬蘭灘，漁業極盛，稱世界三大漁場之一。首府叫聖約翰，在東海岸，爲不凍港，漁業很盛。

第六節 格陵蘭

格陵蘭一稱綠洲，在北美大陸之東北，面積二百十七萬方仟米，稱世界第一大島。爲一大高原，平均高六百五十米，大部分覆以內陸冰河，寒氣甚烈，惟南部海岸低地，僅宜於人類居住。有少數的愛斯基摩人，依漁獵爲生，受丹麥保護。

習題

一、加拿大的地勢與氣候怎樣？

- 二. 加拿大的河湖有何特點？
- 三. 加拿大的產業怎樣豐富？
- 四. 加拿大有何橫斷鐵道？
- 五. 試舉加拿大之重要城市。

## 第四章 墨西哥

### 第一節 總論

墨西哥是美國南方的共和國，東鄰墨西哥灣，西南二面臨太平洋，南以特赫安的地峽和中亞美利加相連。面積約一百九十七萬方仟米。

### 第二節 自然地理

地勢 北闊南狹略成一三角形。西部有西馬特勒山脈，東部有東馬特勒山脈，兩脈之間形成墨西哥高原。火山極多，著名火山有俄利薩巴，稱北美第一火山，高五千六百米。境內河流極少，以和美國交界的格蘭得河較大。北部有狹

長的加利佛尼亞半島，東南有低平的于加丹半島。

氣候 跨溫熱二帶，氣候可分爲三區：一、沿海熱溼地帶，炎熱多雨，不合衛生。二、溫暖地帶，是一千米以上的山地，爲城市所聚，氣候極溫和。三、寒冷地帶，在二千米以上，空氣乾燥，寒冷異常。總之，墨西哥的氣候多激變，常常患風災。

### 第三節 人文地理

產業 中部高原產麥、豆、玉蜀黍、菸草和咖啡等；沿海一帶，產甘蔗、棉花等。又寄生在仙人掌上的臙脂蟲，可以做顏色染料，爲本國名產。礦產以金、銀、銅、鉛、水銀、石油爲最多，尤其是銀，產額爲世界第一，我國最初用的銀元，就來自墨西哥，叫做墨洋，俗稱鷹洋。石油產量也極豐富，但爲美國人所經營。

交通 以首都墨西哥爲交通的中心，有三條縱貫鐵路通美國，橫斷鐵路以特赫安的伯地峽鐵路爲最重要。全國鐵路的三分之一屬於美國。海運在墨西哥灣者以覃必古、委拉克路斯爲中心；在太平洋者以亞普爾科爲中心。



住民 有西班牙人和土著印第安人，大部分西班牙人和土人的混合種，叫做美斯鐵腦人。以西班牙語最爲通行，信基督舊教。華僑在此多受排斥，人數漸漸減少。

政治 墨西哥爲一聯邦共和國，全國由一區和二十八州及二地方組織而成。因投資諸強國的競爭，時時引起內亂，尤其是常受鄰邦美國的干涉。

#### 第四節 地方誌

墨西哥爲本國首都，位置在二千二百餘米的高地，氣候涼爽，適宜居住，街市整潔，交通便利。人口九十六萬，爲全國第一大都，我國有公使駐此。

覃必吉瀕墨西哥灣，爲石油產地的中心，我國有領事駐此。

委拉克路斯在本國東部，是本國的第一貿易港，但氣候溼熱，不適於健康生活。

撒拉納克斯在本國西部，爲太平洋岸的一商港。祇因氣候不良，築港尙

## 未完全成功。

### 習題

- 一. 墨西哥的地勢何以成一高原？
- 二. 墨西哥的氣候和物產的關係怎樣？有何重要的物產？
- 三. 試述墨西哥的交通。
- 四. 試舉墨西哥的重要城市。
- 五. 墨西哥和中國的關係怎樣？

## 第五章 中亞美利加洲

### 第一節 總論

中美洲爲太平洋、大西洋間的地峽，北鄰墨西哥，南接南美的可倫比亞，西瀕太平洋，東濱加勒比安海。包有危地馬拉、薩爾瓦多爾、宏都拉斯、尼加拉瓜、哥斯大利加和巴拿馬六共和國及英屬宏都拉斯地方。

## 第二節 自然地理

地勢 地形狹長，港灣極多。除東北一小部分爲平原外，大部多屬高原。境內多火山，常有地震，湖河都極小，僅有聖周安河和尼加拉湖較大。

氣候 因位于熱帶，氣候炎熱，惟高地頗爲涼爽。沿海一帶潮溼異常。雨量極充足，尤其是東部的加勒比安海岸附近爲最。

### 第三節 人文地理

產業 甘蔗、咖啡、棉、菸的產額最多，所產果品，也極著名。礦產以石油最富，金、銀、銅等礦的藏量亦多。

交通 交通不甚便利，鐵道總長不過三千餘仟米，以宏都拉斯比較發達。水運以橫斷巴拿馬地峽的巴拿馬運河最爲重要。

居民 以西班牙人爲最多，此外尚有印第安人及美斯纖腦人。以西班牙語爲國語，崇奉羅馬教，教育不甚普及。因居民非常複雜，利益上時起衝突，所以

有新大陸的巴爾幹之稱。

政治 中美本屬西班牙，後來相率獨立，但究因疆域狹小，國力不振。故現在大部分勢力都操在美國人手中，實不啻爲美國的半殖民地。近年來中美各國有組織中美聯邦之舉，但卒未成功。

〔註〕●除去巴拿馬國。

#### 第四節 地方誌

危地馬拉爲危地馬拉的首都，在內部的高原上，爲中美的第一大城。特古西哥爾派爲宏都拉斯首都。位於高原，氣候甚佳，附近銀礦甚多。

聖薩爾瓦多爲聖薩爾瓦多首都，常有地震之患。

馬拉瓜爲尼加拉瓜首都。

聖約塞爲哥斯大利加首都，稱中葉樂土，華僑頗多。

百里斯爲美屬宏都拉斯首府。

巴拿馬爲巴拿馬首都，在巴拿馬運河南口太平洋岸，爲世界交通要徑。我國有領事駐此。

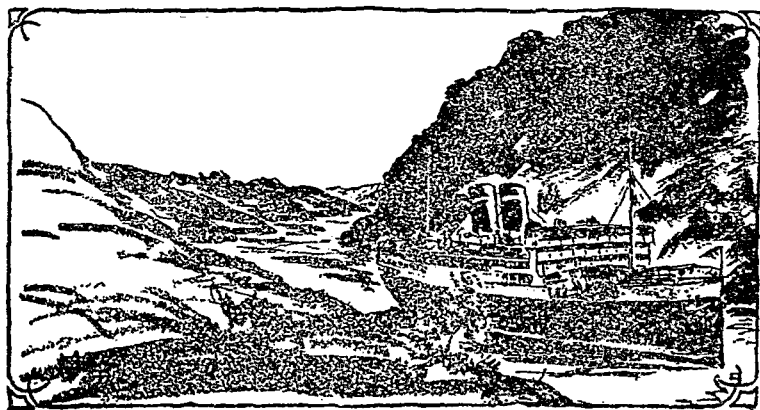
哥倫在巴拿馬運河北大西洋岸。

### 習題

- 一、中美洲的地勢和氣候怎樣？
- 二、試述中美洲六國名及其政治現狀。
- 三、中美洲的主要物產爲何？
- 四、巴拿馬運河在世界交通上之位置怎樣？
- 五、中美六國的首都爲何？

## 第六章 西印度羣島

### 第一節 總論



巴拿馬運河

一四九二年，哥倫布探險至此，誤以爲印度，後人卽稱之西印度羣島。位置在中美北部，大小共有千餘島，橫列於大西洋和加勒比安海間。共分大安地利斯、小安地利斯和巴哈馬三羣島，僅大安地利斯羣島有古巴、海地、聖多明峨三共和國，其餘都是英、法、美、荷等殖民地。

### 第二節 自然地理

本島地居熱帶，氣候炎熱多雨。各島除巴哈馬羣島由珊瑚礁所構成的外，其餘多半由火成岩所成，所以常有地震之患。本島產業，以甘蔗、咖啡、菸草、椰子、海綿爲最多。

### 第三節 人文地理

本島居民以黑人爲最多，其次爲西班牙人、印第安人和西班牙人與黑人的混合種。華僑居此者約有二萬人左右。人民多奉舊教，用西班牙語。交通僅以古巴、海地和聖多明峨較發達，主要都市和海港之間，都有航路互相連絡。

第四節 地方誌

古巴 位於墨西哥灣，爲羣島中之最大者。面積十一萬四千方仟米，人口四百萬，前屬西班牙，後乃獨立。現雖爲一共和國，但內政仍受美國的支配。首都哈瓦拿，是製糖的中心，人口五十四萬，我國有領事駐此。

海地 在古巴的東南，爲一黑人共和國。首都爲太子港，輸出椰子、咖啡極多。

聖多明峨 在海地的東部，也是一黑人共和國。首都同名，是新大陸最古都市之一，盛產菸草和砂糖等。

殖民地 一、大安地里斯羣島，屬英領者爲牙買加、首府金斯頓、巴拿馬運河開通後，爲交通上要地。屬美領者爲波爾多利各。二、小安地里斯羣島，分屬英、法、荷諸國。其中屬英領者有巴爾巴多、特力尼達，（以產土瀝青及石油著名），聖羅西亞、格林亞達等地，較爲著名。三、巴哈馬羣島屬英，羣島中的聖薩爾瓦多，

## 爲哥倫布最初發見之地。

### 習題

- 一. 試述西印度名稱的由來。
- 二. 西印度羣島的區分怎樣？
- 三. 西印度三共和國名及其首都爲何？
- 四. 西印度主要的物產有那幾種？
- 五. 試述西印度美英、法、荷的殖民地。
- 六. 哥倫布發現新大陸，最初登岸在何處？



## 第五編 南亞美利加洲

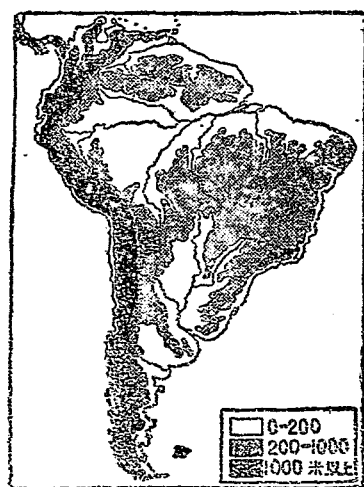
### 第一章 南美概說

南亞美利加簡稱南美洲，位於北美洲的南面，因和中美洲同為拉丁族所據之地，所以合稱拉丁美洲。北與中美巴拿馬銜接，東臨大西洋，西瀕太平洋，北沿加勒比安海，南瀕南冰洋，面積一千八百萬方仟米，占世界陸地七分之一，為世界第四大洲。

#### 第一節 自然地理

地勢 形狀北寬南狹，成三角形，地勢和北美洲相似。西部為山地，東部為高原，中部為平原。

西部山地，有安達斯山脈，自巴拿馬地峽沿太平洋岸南下而至合恩角，長八千仟米，為世界最長山脈。平均高四千米，亞於喜馬拉雅山。最高峯阿康喀瓜，



南 美 地 勢 圖

因安達斯山脈逼近太平洋岸，所以大河流都注入大西洋。最大的有三：一、亞馬遜河，源出祕魯的安達斯山東麓，經過中部的大平原，流入大西洋，爲世界第二長流，然流域之廣，實爲世界第一。二、巴拉他河有二源，叫做巴拉那河和巴拉圭河，俱出巴西境內。南流會烏拉圭河入大西洋，爲南美第二大河。三、勒諾哥河，源出委內瑞拉東南境，與亞馬遜河支流黑人河相通，初西北流，繼折往東而入大西洋。

高七千米。此山脈中有二大火山，坡陳加山與陳坡拉索山爲世界有名的火山。中部大平原，爲荷勒諾哥、亞馬遜、巴拉他三大河的流域。東部高原，南爲巴西山地，北爲帕里馬山脈，均不甚高峻。

本洲湖泊極少，只有在祕魯和玻利維亞之間的的喀喀湖爲最大，因居安達斯山高坡部，所以爲世界第一高湖。①

本洲海岸，非常簡單，僅北部加勒比安海岸，比較曲折。東南岸多懸岩，缺少良港；西海岸也是懸岩峭立，良港極少。島嶼都在本洲南部，以智利南境爲最多，其中以火地島爲最大，與大陸相對，形成麥哲倫海峽。

〔註〕①長六千二百仟米。②高三千八百米。

氣候 北部位於熱帶，非常溼熱，都會都在高原地方。南部自巴拉圭以南，已入溫帶，氣候較佳。南端各地，因受寒流影響，甚爲寒冷。安達斯山以東的地方，因受東北東南信風影響，雨量極足。至於內部，雨量稀少，成爲草原。

## 第二節 人文概況

產業 本洲物產非常豐富。農產有巴西的咖啡，爲世界第一。此外可可、甘蔗、菸草、棉花都很著名。林產有橡皮、椰子、蘇木及其他各種木材，都極富足。動物

以牛、馬、羊等爲最多，駱馬、羊駝是特產的家畜，鑛產以智利的硝石，祕魯的鳥糞，坡利維亞的銀，委內瑞拉的石油，巴西的金鋼石及安達斯山的寶石，最爲著

名。

交通 內陸因山脈和森林的阻隔，交通非常不便。鐵道較多的，僅有阿根廷和智利兩國，以阿京到法爾巴來索一線爲本洲重要的橫斷鐵路。河航以亞馬遜河、拉巴拉他河及荷勒諾哥河比較便利。海運：在大西洋岸各埠與歐洲及北美往來較繁。

居民 以土著印第安人和紅白混血種爲最多。南部巴他峨人稱世界最長





圖通交洲美南

## 第二章 南美各國

本洲分十共和國和二殖民地。共和國以阿根廷、巴西、智利三國爲最強，有南美ABC之稱，結有同盟，以維持南美的均勢。

### 第一節 西部諸國

委內瑞拉 在本洲北部，瀕加勒比安海，面積九十一萬二千方仟米，人口

的人種。白人爲十六世紀移殖去的，以西、葡人較多。黃種僅有中、日兩國人，多居在巴西和祕魯。言語以西班牙語爲最通行；但巴西用葡萄牙語。宗教以羅馬舊教最占勢力。土人則多信拜物教，教育極不發達。

三百三十萬，居民多半是土人和白人的混合種。境內西北和東南多山，中部爲平原，山地較溫利，海岸和平原較熱。農產以可可、咖啡、甘蔗、菸草、棉花爲最多，鑛產以石油爲最，產額位世界第三。此外產金也極著名。交通方面以北部較爲發達，海河航行都很便利。首都加拉加在安達斯山中，高一仟米，氣候溫和，其外港刺瓜拉以迂迴鐵路相連。

〔註〕●美國第一，蘇俄第二，委內瑞拉第三。

可倫比亞 在本洲西北隅，與中美、巴拿馬地峽相接。面積一百十五萬方仟米，人口九百二十二萬人。居民以紅白人的混血種爲最多，西班牙人次之。西部爲安達斯山形成的高原，有馬達里納河縱流其間，溫和多雨；東部爲平原，有荷勒諾哥河的支流貫注其間，低溼炎熱。產物以白金、寶石、咖啡等最著名，巴拿馬草帽，貿易亦盛。交通因山嶺重疊，故不很便利。首府波哥達，地處全國的中央，位於三千米的高原上，氣候溫和。

厄瓜多爾 位於赤道，有赤道國之稱。居民多紅白混合種，華僑居此者頗多。境內安達斯山縱貫中部，多火山，以坡陳加山和陳坡拉索山二火山爲最高；東部爲平原，亞馬遜河貫注其間。高地溫和，低地溼熱，不適衛生。產物以可可、咖啡、菸草、橡皮、椰子爲主，金銀、銅鑛的藏量極富。首都基多，位於本國北部三千里高地，氣候溫和，風景極佳。西南沿海有商港，叫做惠愛基，爲南美太平洋沿岸有名的良港。

祕魯 位於本洲西北，西瀕太平洋，面積一百三十八萬方仟米。人口六百七十萬，居民以土人爲最多，紅白混合種次之。爲南美洲開化最早的國家。西部有安達斯山縱貫境內，形成高原。亞馬遜河上流馬拉寧河發源於中部，由此而東流入巴西。本國氣候，太平洋岸雨量最少，空氣非常乾燥，亞馬遜河流域炎熱多雨，不適衛生，惟中部高原，比較涼爽。產物甘蔗、棉花、咖啡爲最多，海岸產鳥糞，爲本國一大富源。首府叫做利馬，在中部太平洋岸，其西有外港考老，貿易頗盛。

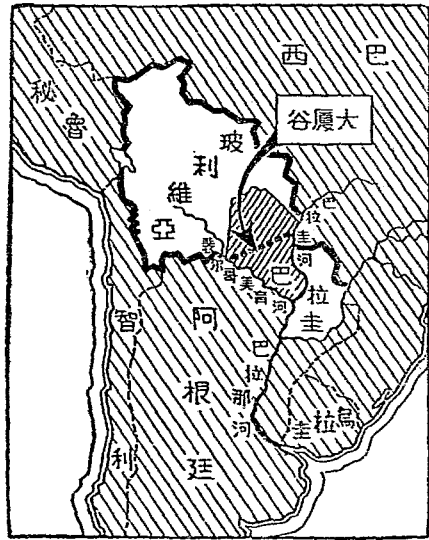
我國有領事駐此。東南境內有古斯各，爲印加帝國的故都。

玻利維亞 在南美中部，面積一百三十三萬方仟米，人口三百萬，居民以印第安人最多，白人卻很少。安達斯山綿亘西部，形成高原，與祕魯交界處有的的喀喀湖，爲世界第一高湖；東部爲大平原，多森林和草原。玻利維亞爲一內陸國，因與巴拉圭爭大廈谷草原，求巴拉圭河出海口，一九三三年兩國發生戰爭，交涉至今未決。物產以咖啡爲最多；銀、錫的產量也很可觀，此外還盛產橡皮、可可、椰子和



印加帝國的遺蹟





大谷圖

本國天然國界，中部阿康喀瓜山爲南美第一高峯。氣候以南部爲最寒，北部又極熱而且乾燥，中部比較溫和。產小麥、葡萄極多，硝石的產額爲世界第一，其餘如銅、金、銀、石炭等亦極富。本國工業也頗發達，法爾巴來索有鐵路通過阿根廷，爲南美唯一的橫斷鐵路。首都散查哥，人口七十萬，在本國中部，爲南美太平洋岸第一大都。在本洲最南境有奔德亞利加港，爲昔日太平、大西、二洋交通要道。

金雞納霜。首府拉巴斯在本國南部，其西有波多西，位四千公尺高地，爲世界最高都市，是著名的產銀地。

智利 在南美太平洋岸，爲一狹長的國家，面積七十四萬二千方仟米，人口四百四十萬，居民以西班牙人爲多，稱南美強國。安達斯山爲

康塞普森在法爾巴來索之南，爲本國商業的中心。

第二節 東部諸國

阿根廷 在本洲南部，瀕大西洋，面積二百八十萬方仟米，爲南美第二大國。居民約一千二百萬，爲西班牙人後裔，近年意大利之移民甚多。西部臨安達斯山爲高原地，其餘多爲平原。北部爲一大林原，多森林。中部爲草原，成一大牧場。農場有拉巴拉他河流貫其間。水運非常暢達。南部爲一荒原，多不毛地。氣候北部屬熱帶性，南部屬寒帶性，中部平原，位居溫帶，不但適宜居住，而且土地肥沃，適於耕種，本國農產以小麥、玉蜀黍、亞麻爲最多。鑛產有金、銀、銅等，畜牧最爲發達，稱爲世界三大牧場之一，羊數之多，僅次於澳洲。全國交通便利，與鄰近各國，都有鐵路相通。內河航路可通巴拉圭、烏拉圭等國。首都布誼諾斯愛利斯在拉巴拉他河口，人口二百二十萬，稱南半球第一都市，風俗繁華，有南美的巴黎之稱。其西北有羅薩利俄，爲全國的鐵路中心，在本國中部。西境有門多薩，從布

謹諾斯愛利斯到法爾巴來索的橫貫大鐵路經過此地，所以在國防上非常重要。

**巴西** 在南美的東北部，東北和東南瀕大西洋，面積八百五十萬方仟米，爲南美第一大國。人口四千四百萬，居民爲葡萄牙人，黑種人和印第安人次之。人民多用葡萄牙語。美洲各國不排斥有色人種的，只有巴西，所以中、日僑民甚多。地勢東南多山，構成巴西高原；西北爲平原，大部爲亞馬遜河流域。海岸線非常簡直，島嶼也極少。氣候因大部在熱帶圈內，北部非常炎熱，有許多地方尙無人跡。亞馬遜河流域溼熱尤甚；東南比較溫和。產業以農產最富，咖啡產額爲世界第一，橡皮產額也極可觀。此外如砂糖、棉花等都極豐富。鑛產有五金、水銀和岩鹽等。本國鐵道以東南部爲發達，水運多靠亞馬遜河、聖佛蘭西斯河。國都里約熱內盧，在東海岸，人口一百五十萬，爲南美第二大都會，我國有公使駐此。巴西在首都的東北瀕海，是一重要商港。聖保羅是咖啡產地的大中心，人口一

百零五萬。

**烏拉圭** 位於巴西的西南，面積十八萬七千方米，是本洲最小的國家。人口一百九十萬，居民以混合種最多。地勢低平，內多湖沼，氣候極溫和，農產有麥類、葡萄、玉蜀黍、菸草等。礦產以金爲最多。畜牧甚發達。交通尙稱便利，以位於大西洋岸的首都蒙得維多爲中心。

**巴拉圭** 在玻利維亞的東南，面積四十五萬八千方米，人口九十萬，居民大都爲印第安人。中央有巴拉圭河貫流其間，以東爲高原，以西爲平原。東有巴拉那河，西有比可馬約河，氣候溫和，農產很發達，盛產甘蔗、菸草、果品等，而巴拉圭茶尤著名。首都叫做亞松森，位於巴拉圭河東岸，貿易頗盛，是農產物的集散地。

**圭亞那** 在本洲北部大西洋岸；東部屬法，中部屬荷，西部屬英；居民以印第安人爲最多。地勢由南向北傾斜，內部爲山地，氣候比較溫和；沿海爲平原，非

常溼熱。農產以可可、甘蔗爲最多。英屬圭亞那首邑爲喬治市，港闊水深，便於停泊。荷屬圭亞那首邑爲巴拉馬利波，交通便利，商業頗盛。法屬圭亞那首邑爲加亞那，在東部沿海的一小島上。

法蘭克羣島 在本洲南端，麥哲倫海峽的東部，有東西兩大島和許多小島。爲英國的殖民地。內部多山，氣候不甚溫和。人民以畜牧和捕魚爲業。首府斯坦來港，在本島東岸。

### 習題

- 一. 南美洲的地勢怎樣？
- 二. 南美洲有那幾條大河流？
- 三. 南美洲的北部都會多在高原，其故何在？
- 四. 南美洲的居民爲那幾族？
- 五. 南美洲的主要物產是什麼？
- 六. 試述南美洲的十共和國名。

七. 南美洲的歐洲殖民地有那幾處？

八. 何謂南美ABC同盟？

九. 玻利維亞與巴拉圭爭大廈谷其故何在？

十. 試舉南美各國的首都名。

十一. 試述下列各地的重要：散查哥、布誼諾斯愛利斯、里約熱內盧。

十二. 試述下列各特產的生產國：咖啡、硝石、鳥糞、羊毛、肉類。

## 第六編 阿非利加洲

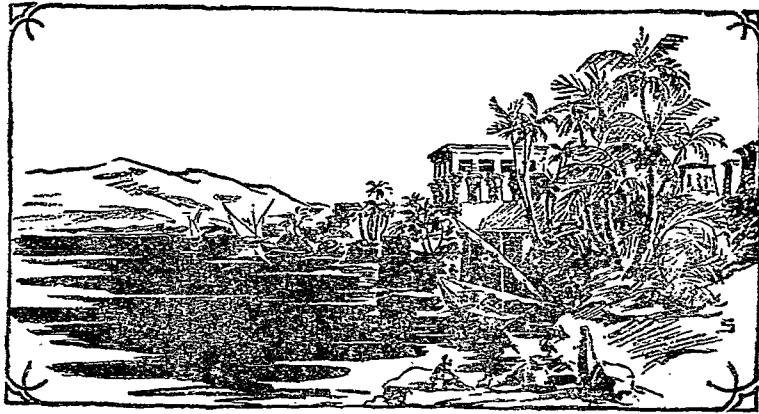
### 第一章 非洲各部概說

#### 第一節 概論

阿非利加洲簡稱非洲，占有東半球的西南部，東以蘇伊士地峽和亞洲相連，北隔地中海與歐洲相對，西臨大西洋。面積二千九百八十萬方仟米，是世界第二大陸。其位置以赤道爲中心，南北約三十五度，全土三分之二，在熱帶之內，所以有「熱帶大陸」之稱。全土幾乎都是歐洲的殖民地，所以又有「殖民大陸」之稱。復因內地情形暗昧，文化低下，所以又有「黑暗大陸」之稱。

#### 第二節 地文地理

**地勢** 本洲成一大高原，起伏極其簡單，海岸的出入也很少。山脈大概多在海岸。西北部有阿特拉斯山，高二千米以上，和西班牙的山脈連絡。



尼羅河岸風景圖

東部成一大地溝帶，有許多湖泊和紅海、死海相連。地溝帶之東有一火山脈，有乞力馬扎羅、怯尼亞火山，乞力馬扎羅山高六千米，稱非洲第一高峯。

南部沿海有拉昆貝格山脈，西部沿海有喀麥隆山脈，都不甚高峻。

河流水量大，有灌溉之便，但是下流多急流，航運之利少。尼羅河源出維多利亞湖，長五千七百九十仟米，稱世界第三長流。上流名白尼羅河，北流會青尼羅河，下流構成三角洲，注地中海。尼日耳河注幾內亞灣。剛果河、橘河注大西洋，三比西河注印度洋。沙漠地方則多涸



河。

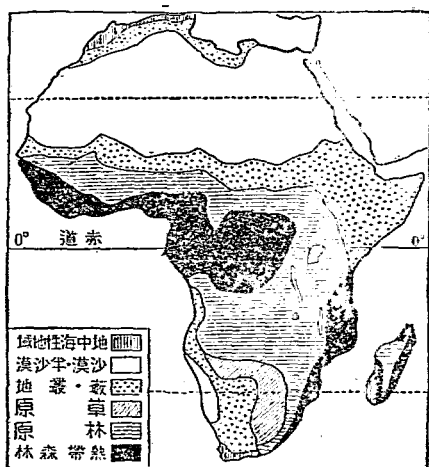
湖泊以東部地溝帶最多，有維多利亞湖、坦噶尼喀湖、尼亞西湖等，中部有乍德湖，而以維多利亞湖最大，①稱世界第二淡水湖。

海岸線的出入小，在六大洲中是最簡單者。②各地高原向海岸急斜，所以海岸沒有平原，本洲的文化落後，這是一大原因。

〔註〕①面積六萬八千八百方仟米。②平均面積一千八百餘方仟米，得海岸一仟米。

氣候 全洲三分之二在熱帶以內，而且屬於大陸性的，所以在六大洲中，氣候最爲不良。赤道附近，高溫少雨，熱帶的森林繁茂；海岸的低地，熱病流行，最不適於健康。其南北的地方，雨量稀少，成爲草地；南北回歸線附近之地，降雨極少，成爲撒哈拉和喀拉哈里等沙漠。地中海岸和大陸南端，冬季雨量較多，氣候比較溫和，適宜於農業，是非洲文化最發達的地方。

生物 非洲氣候酷熱，內地尙未開發，所以熱帶性的動植物很多。動物有



非洲自然植物地帶圖

獅子、象、犀牛、河馬、猩猩、斑馬、長頸鹿、駝鳥等；植物有波巴布樹。馬達加斯加島的生物，和非洲大陸迥異，和南洋羣島相似，以狐、猿和旅人樹著名。

### 第三節 人文地理

尼羅河流域產棉花、菸草，地中海沿岸產紙草、橄欖油、軟木、葡萄等。南部多產小麥，幾內亞灣沿岸產可可。近年來英人及法人利用人工灌溉，使沙漠逐漸變為良田。畜牧：北部飼養羊、山羊、駱駝，南部飼養牛、羊、駝鳥等。羊毛及駝鳥毛的出產不少。森林以中部為密，產橡皮及椰子等，但是尙未能充分利用。鑛產以南非洲的金與金鋼石著名，占世界的第一位。此外以幾內亞灣的砂金及剛果的銅馳

名。

商業 內地利用駱駝隊，行隊商貿易，以非洲的象牙、金、椰子、橡皮等，與歐洲的日用品交換。

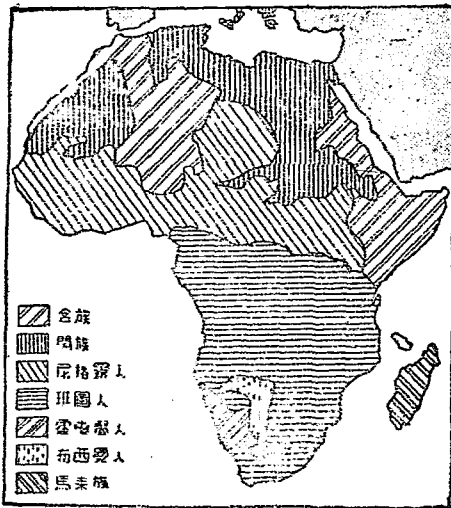
交通 非洲的密林、沙漠，爲交通的阻礙，但經歐洲人不斷的努力，已戰勝自然的障礙。鐵路以埃及和南非洲兩地爲發達。英國所經營大陸縱貫鐵路，自好望角至開羅，爲其三C政策之一部，現在已經完成三分之二。法國着手的撒哈拉橫斷鐵路，也在進行中。沙漠地方的交通，以駱駝爲主，近年利用汽車，交通大便。南部則利用牛車。中部地方有利用土人專負運貨物者。

河流的上流，有舟運之便，其急流之處，則敷設鐵路以連絡內陸和海洋。沿海航路以亞歷山大、賽德港、桑給巴爾、都班、開普敦爲中心，自蘇伊士運河開通後，東西的航路縮短。

〔註〕●英國擬築鐵路自好望角經開羅至加爾各答，連絡非、亞二洲。三地都以C字起頭，所以叫

做三C政策。

居民 非洲人口一萬四千二百萬人，以尼羅河兩岸及南北兩海岸人口稍密，其他各地大概稀疏。撒哈拉沙漠是人種的分界線，以北屬歐羅巴種，有含族及閃族居住，如埃及人屬於前族，阿剌伯人及阿比西尼亞人屬於後族。大都信仰回教，其數約達一千萬人。撒哈拉以南，為阿非利加種，信仰回教與拜佛教。



非洲的種族分布圖

尚未完全開化，迷信甚深，尚有食人及販賣奴隸之蠻俗。中部為尼格羅人和班圖人，屬於純黑人族。自中部向西南為霍屯督及布西曼人，係暗褐色種族。馬達加斯加島之居民則屬於馬來族。世界最小之種族阿卡人則住於剛果地方。

近世歐洲的移住民不少，大概以南部爲主，北部地方次之。華僑僅有萬人，多居南非洲及印度洋諸島。

政治 上古時代，埃及及爲文化燦爛的國家。地中海沿岸，文化亦甚繁榮。撒哈拉以南，自古爲黑暗之大陸，成蠻人及野獸跳梁之所。自十五世紀歐人繞好望角發現東方航路，非洲乃漸爲世界所注意。自十九世紀經李溫斯敦、司坦利探險，內部情形漸明。以後歐洲各國競來侵略，至今除埃及、阿比西尼亞二王國及利比亞、共和國外，全部均爲歐洲的領土。但最近阿比西尼亞爲意大利所擅併，只存二獨立國，所以本洲有「殖民大陸」之稱。英、法占地最廣，英國據有的南部與東部，連成一塊，分英、埃、蘇、丹、怯、尼亞殖民地，坦噶尼喀、南非聯邦及西南非洲等部，此外尚有索謀里蘭及散在幾內亞一帶之地。法國據有西北部一大塊，及東南沿海之馬達加斯加島。意大利據有利比亞、伊里特里亞及索謀里蘭不相連續之地；葡萄牙據有東岸的東非洲，西岸的安哥拉、幾內亞等地，及沿岸

諸小羣島；比利時據有中部的剛果，西班牙領地最少，僅西岸不相連續數處與沿岸數小島而已。

#### 第四節 非洲北部概說

非洲北部分做三部：一、埃及，在東部尼羅河流域。二、巴巴利諸邦，在地中海沿岸。三、撒哈刺地方，為撒哈刺沙漠附近的地方。

巴巴利諸邦 在埃及及西方地中海一帶，西北部有阿特拉斯山脈綿亙。海岸氣候溫和，土壤肥沃，為農業地。產穀類、果品、紙草等。畜牧盛行，產羊毛、皮革。內地氣候乾燥，酷暑成沙漠地。住民本為含族，其後閃族的阿刺伯人侵入，所以建築和風俗，都是阿刺伯式的。宗教以回教為盛行，近年歐洲人移入，則信基督教。政治上分為意屬的黎波里，法屬突尼斯，阿爾及利亞及摩洛哥四邦。

的黎波里和基來奈加本為土耳其屬地，意、土戰爭的結果，歸意大利，一稱意屬利比亞。面積一百六十三萬方仟米，人口七十萬。境內多沙漠，但是各處商

業也發達。此地當撒哈刺隊商路的要衝，首府的黎波里，爲隊商貿易的要地。

突尼斯是法國的保護國，面積十二萬五千方仟米，人口二百五十萬。土地肥沃，產小麥、橄欖等，又有海綿、毛氈等特產。首府突尼斯，臨小湖，有運河和外海相通，商業頗盛。附近有古迦泰基國的遺跡。西北海岸的比塞爾他，有鐵路和突尼斯相通，是法國的軍港。內地的加爾望是回教的聖地。

阿爾及利亞是法國殖民地最重要的地方，現在直接歸法國治理，設有總督，面積二百十九萬方仟米，人口六百八十萬。農牧業都很發達，山地產軟木，平地產橄欖、紙草、葡萄等。法人鑿自流井，利用地下水，不毛地方，都成農田。首府阿爾及利亞，與馬賽貿易往來頗盛。

摩洛哥扼地中海的西門，爲形勢之地。因各酋長紛爭不息，歐洲各國乘之，爭奪權利，常引起國際上的糾紛。現在除西班牙屬的里夫及中立地外，大部分歸法國保護，面積約四十三萬方仟米，人口六百二十萬。出產以摩洛哥皮最爲

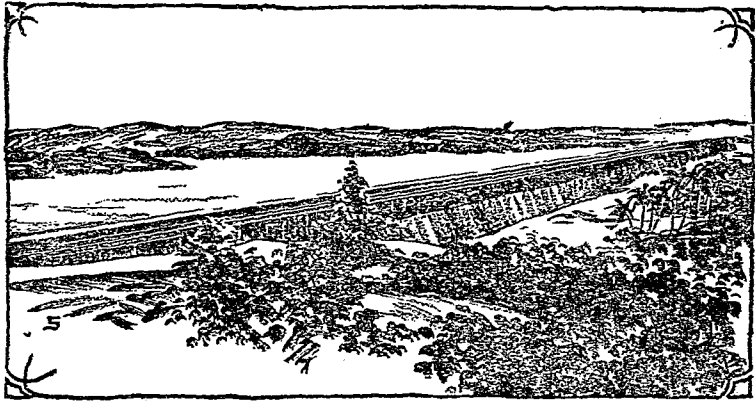
著名，羊毛及穀類出產也不少。大西洋岸的坦及爾和附近地方，爲中心地方，商業頗盛，有各地外交官駐在，宛然成一國際管理地。首府名拉巴特，穀類、果品、皮革，由此輸出。其東部的非斯，爲回教的聖地。休達臨地中海，爲西班牙屬地。

撒哈拉 東西長約四千七百千米，南北約一千六百千米，是世界第一沙漠。其東部屬英國，其餘大部分屬法國。大概成一高原，砂丘如波浪起伏，到處有岩石露出，如山嶽和丘陵。晝夜溫度的變化劇烈，又常有強烈的旋風，起時天地晦冥，爲行旅的大害。但是沙漠田散布於各處，爲隊商重要的大路和休息地。隊商大概以駱駝爲重要交通工具，取蘇丹地方的象牙、砂金、駝鳥毛，和歐洲的製造品交換。近年法人利用汽車橫渡沙漠。又鑿井化沙漠爲農田，文化逐漸進步。

#### 第五節 非洲中部

非洲中部，含有蘇丹、幾內亞及東岸諸地方，大部分位於赤道附近，文化甚





尼羅河上流水閘

低。

蘇丹地方 在撒哈刺沙漠以南，東自尼羅河流域，西至大西洋岸，爲黑人的大本營，奉回教。大部分爲草原，密林尙未開拓，物產只有象牙、駝鳥毛等。

東蘇丹一稱英埃蘇丹，爲英國的保護地，和埃及的關係很深。英人於青尼羅河與白尼羅河間的沙漠地，施行大規模的灌溉工程，栽培棉花，成效頗著。首府喀土穆，在白尼羅、青尼羅的會合點，爲交通中心及軍事要地。

中蘇丹在乍德湖附近，分屬英、法。乍德湖爲無口淡水湖，其伏流沒於沙漠。湖旁的沼澤

地，爲動物的羣集場。湖旁的庫卡爲隊商的中心地。

西蘇丹爲蘇丹的主要部分，爲上幾內亞與塞拉岡比亞兩地和其他內地的總稱，大部分屬法國，中間夾有英、葡的屬地。尼日里爾河上流的的布克圖，爲隊商的中心地。英屬尼日里爾爲上幾內亞最開發的地方，產椰子、橡皮等。首府拉各斯，在奴隸海岸，爲上幾內亞第一良港。

西南岸的利比里亞，面積十二萬方仟米，人口二百五十萬，爲美洲解放黑奴所建設的共和國。首府名蒙羅維亞，有椰子油及咖啡輸出。

〔註〕 ①上幾內亞海岸以探險時代之輸出的物產命名，有象牙海岸、黃金海岸、奴隸海岸之稱。

②以第一任大總統蒙羅之名得名。

下幾內亞 爲喀麥隆、比屬剛果、葡屬安哥拉的總名，爲赤道多雨帶，熱帶森林密布，未完全開拓。住民以班圖人及尼格羅人爲主，海岸有土人與葡萄牙人的混血族居住，森林中則有侏儒族阿卡人棲息。

喀麥隆本屬德國，戰後大部分歸法國，西北一部分則由英國委任統治。

比屬剛果占有剛果河盆地廣大的地域，面積二百四十萬方仟米，人口約一千萬。十九世紀因司坦利的探險而設立剛果自由國，戴比利時王爲元首，近年合併於比國。物產有椰子、橡皮、可可、象牙等。近年栽培稻、花生、咖啡等。又剛果河上流，銅鑛甚富。剛果河爲本國的大動脈，海洋輪船可上溯一百五十仟米的馬他地。自馬他地至首府洛波得威爾，有瀑布阻礙，則敷設鐵路來補救。輪船更上溯至司坦利威爾，由鐵路連絡坦噶尼喀湖，和東非洲交通，爲非洲主要的東西橫斷要路。洛波得威爾爲剛果的首府，馬他地、波馬爲主要的商港。

葡屬安哥拉大部分爲草原，有布西曼、班圖等族居住，尙未開發，產橡皮咖啡等。首府羅安達，新首都名新里斯本。

東岸地方 自紅海岸至莫三鼻給海峽，土地高峻，交通不便，爲初開發的地方。東部火山到處屹立，形勢雄偉，風景絕佳。西部爲大地溝帶，多湖泊，而以地

溝帶東之維多利亞湖爲最大。住民北部有含族及閃族，南部以黑人爲多。

索謀利蘭伊里特里亞及怯尼亞等。索謀里蘭分屬英、法、意三國，法屬索謀里蘭的吉布的爲扼紅海口的要地。其北爲意屬的伊里特里亞。怯尼亞爲英國的殖民地，面積五十八萬方仟米，人口三百萬。近年棉花和咖啡的栽培甚盛。桑給巴爾爲沿海小島，產丁香，爲東岸航路要衝。蒙巴薩爲沿海要港，有鐵路與維多利亞湖輪船航路連結。首府內羅畢。其西北的烏干大，是英國的保護地。

坦噶尼喀地方爲舊德屬東非洲，現歸英國委任統治。面積九十六萬方仟米，人口五萬。首府達爾斯薩拉姆，爲沿海良港，有鐵路通坦噶尼喀湖岸的烏日，當大陸橫斷要路的東起點。

葡屬東非洲在莫三鼻給海峽的西岸，與英屬南非洲接壤，產棉花、甘蔗等。首府洛林科馬貴斯，有鐵路通英屬脫蘭瓦，爲英屬南非聯邦的門戶。莫三鼻給和貝伊拉爲沿海要港。

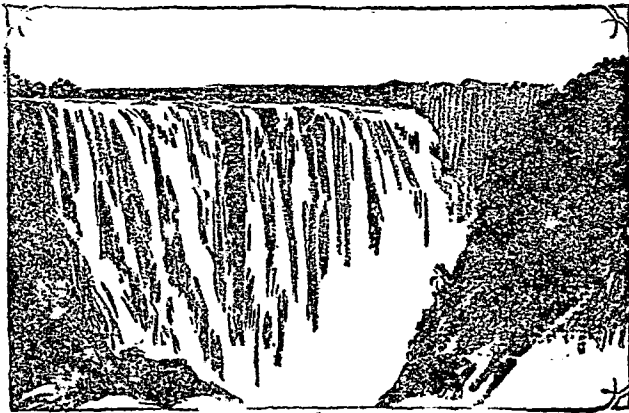
〔註〕●西北隅一小部分，爲比利時委任統治地。

## 第六節 非洲南部

非洲南部以南非聯邦爲主，此外有羅德西亞、貝專納、西南非洲，都屬英國。

羅德西亞 以開拓南非的偉人西爾羅德得名。●大陸縱貫鐵路，穿過中央，北入比屬剛果。三比西河橫貫國境，分爲南北兩部，南羅德西亞爲英國的直轄殖民地。產小麥及金。首府塞里斯堡。北羅德西亞爲保護地，首府李溫斯敦，附近有維多利亞大瀑布。

〔註〕●羅德西亞爲英國政府特許的南非公司經營南非的開拓事業，羅德氏爲公司經理。



維多利亞瀑布

貝專納 爲英國的保護地，現歸南非公司經營，境內有喀拉哈里沙漠。產駝鳥毛及金。

西南非洲 本爲德國屬地，戰後歸南非聯邦代管，產金鋼石、羊毛等。西南的委爾非斯灣爲英屬的良港。

第七節 非洲屬島

馬達加斯加島 隔莫三鼻給海峽，對葡屬東非洲，面積六十一萬六千方仟米，稱世界第四大島，屬法國。住民西部爲班圖人，東部爲馬來族的荷哇人。氣候不良，不適於歐洲人居住，產橡皮、皮革、金等。首府名安坦安阿尼瓦。

印度洋諸小島 印度洋中的島嶼，除馬達加斯加外，以英屬模里斯及法屬留尼汪島著名，同爲火山島，當印度洋交通要衝。產砂糖及咖啡等。我國僑民移住此地者甚早。

大西洋諸小島 都是火山島，散布各處。其中如英屬聖赫勒拿島，以拿破

倫敦逐於此著名。其西北的阿松森島，爲英國的貯煤站，係軍事上、交通上的要地。在北大西洋近陸有阿速爾斯、綠山頭、馬得拉（葡屬）、加納來（西屬）諸島，都是航路的寄航地，或爲海底電線的中繼站。

〔註〕拿破侖於一八二一年歿於此島。

### 習題

- 一、非洲的地勢氣候怎樣？
- 二、何謂「黑暗大陸」？
- 三、非洲居民的分布情形怎樣？
- 四、非洲有那幾個獨立國？
- 五、試舉巴巴利四邦的名稱。
- 六、撒哈刺沙漠的氣候怎樣？
- 七、何謂三C政策？
- 八、上幾內亞和下幾內亞的要港有幾？

九. 試述非洲的東西橫斷路。

十. 東部地溝帶的地勢怎樣?

十一. 非洲的重要殖民地是那幾處?

十二. 試述非洲的法國重要殖民地。

十三. 試述馬達加斯加島的生物和居民。

十四. 聖赫勒拿島在歷史和地理上如何重要?

## 第二章 埃及

### 第一節 總論

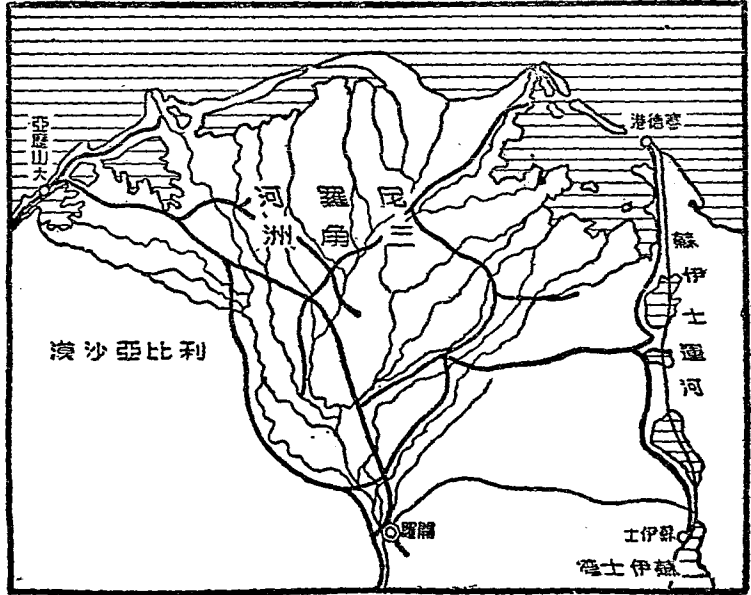
埃及位於非洲的東北隅，尼羅河下流，面積一百萬方仟米。在數千年前，受尼羅河之賜，開埃及及古代之文明，當時遺跡，尙多遺存於沙漠中。歐戰前屬土耳其，歐戰後歸英保護，一九二二年獨立，而實際仍未脫英人的羈縻。

### 第二節 自然地理

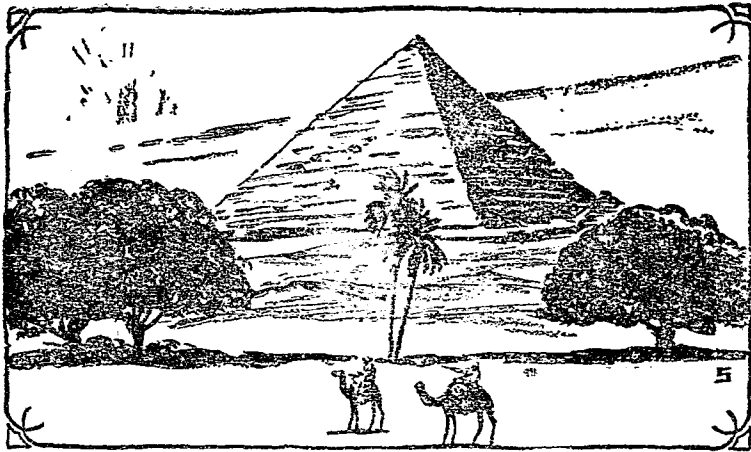


尼羅河沿岸爲平原，河口有大三角洲，其西爲利比亞沙漠，東爲山地，西奈半島有二千五百米的高峯。蘇伊士運河●橫斷蘇伊士地峽，溝通紅海及地中海，爲歐亞航路的樞紐。氣候屬大陸性，雨量稀少。

〔註〕●蘇伊士運河長一百六十仟米，船舶通過約廿六小時。每年有二千餘萬噸之船舶通過。爲一八五九年法人李斯白氏興築，後爲英人所收買，費二萬萬元，閱十年始成。



尼羅河三角洲圖



開 羅 金 字 塔

第 三 節 人 文 地 理

1011

尼羅河岸阡陌相連，因其定期（六月至十月）氾濫，耕作極便。阿斯旺等處，并築有堰堤以調節水量。產小麥、棉花、甘蔗、菸草等物，而埃及棉尤為馳名，為英國紡織原料所資。礦產有磷及硝石。居民多閃族（阿刺伯人）奉回教，亦有少數的猶太教徒。埃及當獨立之初，英人曾附以條件：一、蘇伊士運河的防駐權；二、蘇丹由二國共管。故英國在埃及勢力仍甚大，是以反英運動甚烈。

第 四 節 地 方 誌

開羅在尼羅河左岸，為本國首都，人口

一百萬，稱本洲第一大都市。其地古蹟甚多，而尼羅河右岸給塞地方的金字塔及獅身人面像，最爲著名。

亞歷山大城在尼羅河口，古馬其頓王亞歷山大所建，爲古代文化商業的中心，貿易至今尙盛。

賽德港在蘇伊士運河北口，爲船舶的給煤所。棉花、小麥的貿易尙盛。

### 習題

- 一、試述尼羅河與埃及的關係。
- 二、蘇伊士運河在世界交通上之地位怎樣？
- 三、埃及的首都和要港爲何？
- 四、埃及的政治現狀怎樣？

## 第三章 阿比西尼亞

### 第一節 自然地理

阿比西尼亞自稱愛西阿皮亞，爲非洲古國。位於非洲東部，當大地溝帶的崛起處，爲最高峻的山地，有「非洲瑞士」之稱。青尼羅河發源於此，夏季因有印度洋吹來貿易風，多風雨，爲尼羅河氾濫的主因。氣候溫和宜人。

### 第二節 人文地理

居民爲閃族，人口約五百五十萬，多奉基督教。物產以咖啡爲大宗，棉花、菸草等物次之。境內森林繁茂，畜牧亦盛。礦產有鐵、石炭等。行君主專制政體，王系相傳出自古代猶太王所羅門。歐戰後曾加入國際聯盟，最近爲意大利武力吞併，歐洲各國雖不承認，但已名存實亡了。

### 第三節 地方誌

首府亞的斯亞貝巴在國的中央，有鐵路通法屬索謀里蘭的吉布的。

阿杜華在本國的東北境，近意屬地，爲軍事要地。兩次的意阿戰爭都劇戰於此。

## 習題

- 一、阿比西尼亞的地勢和交通怎樣？
- 二、阿比西尼亞有何物產？
- 三、試舉阿比西尼亞的重要都市。
- 四、試述阿比西尼亞的政治現狀。

## 第四章 南非聯邦

### 第一節 總論

在非洲南端，物產衆多，爲本洲最富庶之區，氣候良好。在非洲的歐人，半居於此，爲英屬五大自治殖民地之一。面積一百二十二萬方仟米。由脫蘭士瓦、納塔爾、好望角、橘河自由邦聯合而成。

### 第二節 自然地理

沿海略有狹小的平原，內部爲台地。海岸綫簡單，惟開普敦附近的桌灣較

爲曲折。河流有二，橘河西流，林波河東流，同爲聯邦的北界。氣候：內部溫涼乾燥，沿海較熱而多雨。

### 第三節 人文地理

農產多小麥、玉蜀黍、甘蔗等物，草原盛行畜牧，以駝鳥、羊、牛爲最多。礦產以金及金鋼石爲大宗。好望角及納塔耳一帶，初爲荷蘭殖民地，一八〇六年屬英。脫蘭士瓦及橘河自由邦於一九〇二年降英。是年，英合以上四地爲聯邦，由英皇勅任之總督治理之。歐戰後曾派代表出席和會。舊德屬西南非洲，歸其代管。居民十分之八爲土人，十分之二爲白人。土人分霍屯督、布西曼及班圖三種。白人以荷蘭人的後裔爲多，叫做波爾人。●教育在非洲可稱最發達之區，通行荷語及英語。南非聯邦有華僑二萬人，因排斥有色人種入境，故人數日少。

〔註〕●波爾，荷蘭語，農夫之意。

開普敦爲好望角殖民地首府，聯邦議會所在地。北臨桌灣，爲南非出入的門戶。貿易極盛，金剛石、羊毛、駝鳥毛、小麥等均由此輸出。

都班係納塔爾首府，是東南岸要港，羊毛、砂糖輸出甚多。

奇木貝勒爲世界第一金剛石產地，世界金剛石市場上百分之九十五，殆由此出產。

約翰內斯堡爲金礦業中心，居民二十八萬八千餘，爲南非第一大城。有華僑一千八百人，爲我國南非領事駐在地。

### 習題

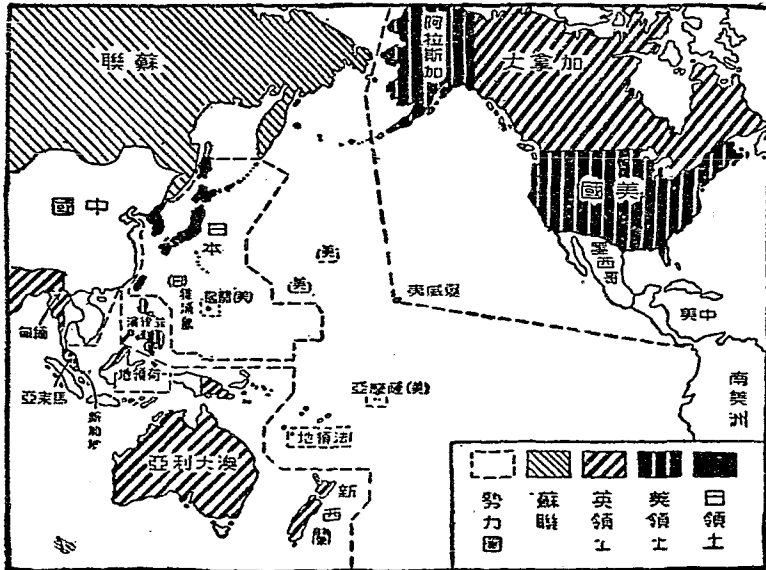
- 一、南非聯邦的政治區劃怎樣？
- 二、南非聯邦的主要農產和礦產爲何？
- 三、開普敦在交通上之地位怎樣？
- 四、試述南非聯邦的居民。
- 五、南非聯邦的金礦和金剛石的中心爲何地？

# 第七編 大洋洲

## 第一章 大洋洲概說

### 第一節 總論

大洋洲一譯海洋洲，介於亞、美二大陸間，為澳大利亞洲及散布於太平洋中無數大小島嶼的總稱。澳洲的發見較亞美利加洲為尤遲，所以為新大陸中的新大陸。本洲全部無獨立國家，皆為英、美、日、法、荷五國的殖民地。英國占地最廣，美、日次之，荷屬地最小，且地處偏僻，無足輕



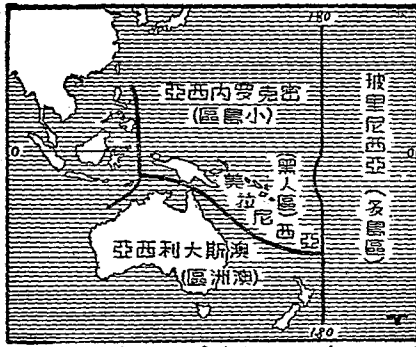
大洋洲各國勢力圖



重，所以太平洋的現勢，乃爲英、美、日三國所左右。諸島多位於熱帶內，居民大抵蒙昧無知。除熱帶產物豐富外，其在交通及軍事上的價值亦極重要。

## 第二節 自然地理

本洲地理區域可分四部：一、澳斯大利西亞區，除澳洲外，尚包括附近的塔斯馬尼亞及新西蘭兩島；二、美拉尼西亞區，包括新幾內亞東南至菲律賓羣島間



大洋洲自然區劃圖

的諸島；三、密克羅內西亞區，包括美拉尼西亞區以北諸叢爾羣島，其中以麻紹耳、加羅林諸羣島爲最著；四、玻里尼西亞區，爲一百八十度以東太平洋諸島的總稱，以夏威夷及薩摩亞二羣島爲主。大洋洲的島嶼，或爲與大陸地質構造相同的陸島，或爲海底隆起的火山島，或爲珊瑚所成的珊瑚島，大概以後二者爲最多。海島氣候屬海洋性，尚不酷熱，澳洲

內部，因距海較遠，所以寒暑之差甚大。

### 第三節 人文地理

澳洲被稱爲英國的寶庫，農牧礦業皆發達。太平洋諸島產甘蔗及椰子等。因天產富饒，交通亦漸次開闢，現在各國船舶來往頻繁，有逐年增多的趨勢。居民以白人占多數，約六百六十一萬餘人。本洲土人，日趨滅滅，僅餘一百三十二萬餘人。土人有三種：一、澳大利亞系；二、小黑人系，巴布亞人、美拉尼西亞人屬之；三、馬來系，玻里尼西亞人、密克羅內西亞人及馬來人屬之。此外有少數之中國人、日本人及印度人等。

### 第四節 新西蘭

新西蘭在澳洲的東南，當南太平洋要衝，以科克海峽分爲南北二島，面積共二十七萬方仟米。南島的南阿爾卑士山脈最高峯科克峯，高二千七百六十八米。北島富於火山，溫泉甚多。

全島位置在南溫帶，氣候溫和，雨量適中，產小麥和新西蘭麻甚多。礦產也很豐富，以產金最多。特產的植物有刻理松。又牛、羊出產不少。人口一百五十四萬，住民以英人爲主。土人馬澳理人，屬玻里尼西亞族，爲數約五萬；有黥面之俗。本島爲英國自治殖民地，稱五大子國之一。

威靈頓在北島南端，爲新西蘭自治領的首府。毛織廠及凍肉廠、罐頭廠林立；貿易興盛，爲政治、經濟的要市。華僑居此者千餘人，我國領事駐此。奧克蘭在北島北部，爲本島第一良港。有航路與新金山、舊金山、溫哥華、倫敦直接往來，貿易繁盛，稱本島第一大商埠。

#### 第五節 美拉尼西亞區

美拉尼西亞爲黑人地方之意。包括的島嶼甚多：一、新幾內亞，又稱巴布亞，爲世界第二大島，中央有高峻的山脈連互，產木材、椰子及水產，又產天堂鳥。土人巴布亞族，性質兇暴。政治上本島分爲三部：西半部屬荷蘭，東南部屬英國，東

北部舊屬德國，戰後歸澳大利亞聯邦代管。二。俾士麥羣島，在巴布亞東北海中，前爲德有，戰後歸澳大利亞聯邦代管，氣候炎熱，不適衛生。三。梭羅門羣島，南部屬英；北部屬德，戰後北部亦歸澳大利亞聯邦代管，氣候溫和，雨量甚豐，熱帶物產頗多。四。新喀里多尼亞羣島，以產錳著名，產額占世界第二位。爲法國太平洋艦隊的根據地。五。菲濟羣島，屬於英國，有二百五十小島，爲太平洋交通的要地，多產砂糖。首府蘇瓦，爲航路的中心。

第六節 密克羅內西亞區

密克羅內西亞爲小島之意。此區包括島嶼甚多，有一。馬利亞納羣島，前爲德領，戰後劃歸日本代管。羣島北部十島多活火山，常有地震之患。南部有五個珊瑚島，以關島爲最大，爲美國海軍根據地。二。加羅林羣島，由五百餘珊瑚島組成，前屬於德，大戰後，歸日本代管。三。麻紹耳羣島，現歸日本代管。四。腦魯島，戰前屬德；戰後歸英代管。五。厄里西羣島，屬英。

第七節 玻里尼西亞區

玻里尼西亞爲多島之意：一、夏威夷羣島，在赤道以北，其中以夏威夷島最大。首府火諾魯魯，華僑稱做檀香山，爲太平洋航路的中心。附近的真珠港是美國海軍的根據地。二、薩摩亞羣島，係火山島，在赤道之南。原爲王國，一八九九年美德二國分割之，東部屬美國，西部屬德國，今歸新西蘭委任統治。三、社會羣島屬法國，氣候溫和，其中的大赫的島有一太平洋樂土之稱，產磷。四、芬寧島屬英國，爲太平洋交通的要衝，附近的帕爾米拉島爲英國貯煤棧，軍事交通的要地。五、東加羣島一名友愛羣島，屬英國，產椰子、咖啡等。

習題

- 一、大洋洲的自然區劃怎樣？
- 二、試述大洋洲的政治現狀。
- 三、大洋洲的原始居民是何種？

四、試述新西蘭的地勢和物產。

五、新幾內亞現屬何二國？

六、試述密克羅內西亞重要諸島之名。

七、試述玻里尼西亞重要諸島之名。

八、試述下列各島的形勢：夏威夷、菲濟羣島、關島。

## 第二章 澳洲

### 第一節 總論

澳洲即澳大利亞聯邦，由澳大利亞大陸及東南的塔斯馬尼亞島合組而成，占大洋洲的主要部分，為英國的自治殖民地。澳洲於十八世紀後半始為英人科克所發現。初，英人僅占東南沿岸一帶地，用作遣謫罪犯之所，漸次占有全境。見其土地肥沃，氣候宜人，遂於一七九五年，許人民自由移居。後移殖驟盛，農、牧、礦等業，亦日趨發達，乃劃為六殖民地：即維多利亞、新南威爾士、昆士蘭、南澳、西澳、塔斯馬尼亞。

大利亞、西澳大利亞及塔斯馬尼亞。一九〇一年，六殖民地聯合組織澳大利亞聯邦，受英皇勅任之總督的統治。

## 第二節 自然地理

境域地勢 澳大利亞地處南半球，介印度洋及太平洋之間，爲世界最小的大陸。面積七百七十萬方仟米，地勢西部爲高原，雨量少，沙漠甚多，並有鹽湖。東部爲山地，山脈有大分水嶺脈、藍山脈、澳洲阿爾卑士山脈等。河流以莫來河爲最大，長一千一百仟米。海岸少出入，且多絕壁，少良港。而大陸東北部約克半島，東岸有大堡礁：風濤險惡，暗礁密布，爲航行的阻礙。塔斯馬尼亞島境內多山，多湖泊，風景幽麗，有「澳洲瑞士」之稱。

氣候 北部在熱帶內，氣候酷暑，夏季的季候風期降雨較多。沿岸一帶，熱帶森林密佈。東南及西南沿岸，氣候溫暖，冬季（七月）降雨最多，內陸爲大陸性氣候，冬暖夏涼，空氣清朗，故夏季自澳洲大陸來此避暑者甚多。

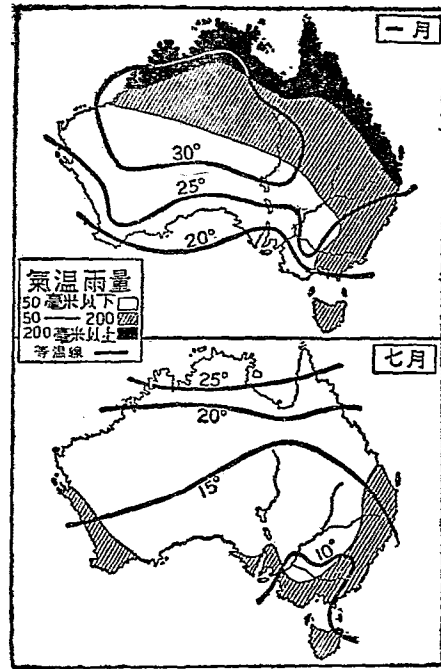


圖 候 氣 洲 澳

第三節 人文地理

產業 澳洲農牧二業都發達，近年鑿井開墾，昔日一部分荒涼的沙漠，現多變為農田、牧場。羊毛產額約占世界總額的百分之二十八。●台地斜面的草地，盛行畜牧，乳酪業極為發達。又西北熱帶地方，多牛羊的出產。小麥出產最豐，

生物 澳洲大陸，與其他大陸隔絕，故生物亦特殊，如動物中的袋鼠、鴨嘴獸、食火雞、食蟻獸、鸚鵡等，植物中的郁加利樹、刻理松均為特產。他若牛、馬、羊等家畜，大麥、小麥、玉蜀黍、甘蔗等植物，都輸入歐洲。

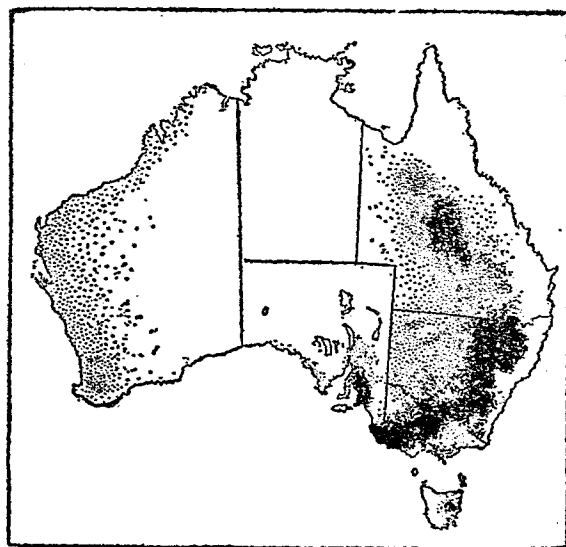


多輸入英國，爲英國民食所資。此外玉蜀黍、葡萄、柑橘等，栽培亦盛。西部沙漠地方以富金礦著名；其他如銀、銅、鐵、石炭、鉛、亞鉛的出產也不少。

〔註〕●根據一九三四年的統計，全世界羊毛的總產額共計一百六十五萬九千噸，澳洲爲四十六萬三千噸。

### 交通 鐵路以沿海一帶爲發

達，內地交通殊不便，今東西橫斷線一，自雪梨至伯斯業已完成。中央有南北縱貫線一，由自亞得來德北達達爾文，此線的中部仍有一段未完成。外海航路，東岸以雪梨、美利濱爲中心，與亞美二洲往來最繁；西岸以伯斯爲中心，與非洲及



澳洲羊毛的分布圖

南亞有航路往來。

居民 居民五百四十八萬，以英人最多，占全人口百分之八十九，故有「白人澳洲」之稱。大都集中於東南部，中部以西，內陸大部，殆如無人之境。土人身體短小，膚色褐黑，男女皆裸體，生食禽獸魚蟲，文化幼稚，現有逐漸消滅之勢。澳洲保持白澳政策，排斥有色人種入境，故人口不易增加。

#### 第四節 地方誌

坎培拉在新南威爾士南部，爲澳大利亞聯邦的新都，建於一九二七年，市街建於山地，風景極佳。美利濱，華僑稱做新金山，爲維多利亞首府，澳洲第二大都會。雪梨一稱悉德尼，爲新南威爾士的首府，人口一百廿五萬，爲澳洲第一大都會，又爲澳洲艦隊的根據地。布里斯本爲昆士蘭首府，是農牧業的中心，有小麥、羊毛輸出。亞得來德爲南澳首府，人口三十二萬，爲羊毛、小麥的輸出港。伯斯爲西岸惟一要港，有金及小麥輸出。達爾文港爲本洲北岸第一良港，有航路與

## 南洋諸埠往來。

哈巴特在塔斯馬尼亞島的東南岸，爲本島的首府，海船可直抵埠頭。羊毛工業及貿易均盛。市街負山面水，風景清幽，爲避暑佳地。

### 習題

- 一. 試述澳洲的政治區分。
- 二. 澳洲的地勢怎樣？
- 三. 澳洲的氣候怎樣？
- 四. 澳洲的特殊生物是什麼？
- 五. 澳洲有何重要產業？
- 六. 試述橫斷澳洲大陸的鐵路。
- 七. 何謂「白澳政策」？
- 八. 試舉澳洲的重要都市。

馬奧理人 Maoris  
 威靈頓 Wellington  
 奧克蘭 Auckland  
 俾士麥羣島 Bismarck Is.  
 東加羣島 Tonga Is.  
 梭羅門羣島 Solomon Is.  
 聖大克路斯羣島 Sta Curs Is.  
 新西布力得斯羣島 New Hebrides Is.  
 新喀里多尼亞羣島 New Caledonia Is.  
 馬利亞納羣島 Mariana Is.

蘇瓦 Suva  
 關島 Guam I.  
 吉爾貝特羣島 Gilbert Is.  
 大洋島 Ocean Is.  
 顯魯島 Nauru I.  
 厄里西羣島 Ellice I.  
 社會羣島 Society Is.  
 大赫的島 Tahiti I.  
 芬寧島 Fanning I.

## 第二章

莫來河 Murray R.  
 約克半島 York Pen.  
 大堡礁 Great Barrier Reef  
 坎培拉 Canberra  
 美利濱新山 Melbourne  
 雪梨悉尼 Sydney

布里斯本 Brisbane  
 亞得來德 Adelaide  
 達爾文港 Port Darwin  
 伯斯 Perth  
 哈巴特 Hobart

綠山頭羣島 Verde Is.  
馬得拉羣島 Madeira Is.

達爾斯薩拉姆 Dar es Salaam  
加納來羣島 Canary Is.

## 第二章

西奈半島 Sinai Pen.  
李斯白 Lesseps  
阿斯旺 Aswan  
賽德港 Port Said

開羅 Cairo  
給塞 Gizeh  
亞歷山大城 Alexandria  
好望角 Cape of Good Hope

## 第三章

阿比西尼亞 Abyssinia  
愛西阿皮亞 Ethiopia  
亞的斯亞貝巴 Addis Abeba  
阿杜達 Adowa

橘河自由邦 Orange Free State  
桌灣 Table Bay  
波爾人 Boere  
開普敦 Capetown

## 第四章

南非聯邦 The Union of South Africa  
脫爾士瓦 Transvaal  
納塔爾 Natal

都班 Durban  
奇木貝勒 Kimberley  
約翰內斯堡 Johannesburg

## 第七編

### 第一章

澳斯大利亞西亞 Australia  
塔斯馬尼亞 Tasmania  
新西蘭 New Zealand  
美拉尼西亞 Melanesia  
新畿內亞 New Guinea  
菲濟羣島 Fiji Is.

密克羅內西亞 Micronesia  
麻紹耳羣島 Marshall Is.  
加羅林羣島 Caroline Is.  
波里尼西亞 Polynesia  
薩摩亞 Samoa  
科克山 Cook Mts.

巴巴利諸島 Barbary States	新里斯本 Nova Lisbon
的黎波里 Tripoli	莫三鼻給海峽 Mozambique Chan.
突尼斯 Tunis	索謀里蘭 Somaliland
阿爾及利亞 Algeria	吉布的 Jibuti
摩洛哥 Morocco	伊里特里亞 Eritrea
基來奈加 Cyrenica	怯尼亞 Kenia
利比亞 Libya	桑給巴爾 Zanzibar
比塞爾他 Bizerta	蒙巴薩 Monbasa
加爾望 Kairwan	內羅畢 Nairobi
坦及爾 Tangier	烏干大 Uganda
拉巴特 Rabat	坦噶尼喀地方 Tanganyika
休達 Ceuta	利比里亞 Liberia
蘇丹地方 Sudan	蒙羅維亞 Monrovia
東蘇丹, 英埃蘇丹 Anglo-Egyptian Sudan	喀麥隆 Cameroon
乍德湖 L. Chad	烏日日 Ujiji
庫卡 Kuka	洛林科馬貴斯 Lorenzo Marquez
塞拉岡比亞 Senegambia	莫三鼻給 Mozambique
的布克圖 Timbuktu	貝伊拉 Beira
拉各斯 Lagos	西爾羅德 Cecil Rhodes
布西曼人 Bushmen	羅德西亞 Rhodesia
阿卡人 Akkas	塞里斯堡 Salisbury
李溫斯敦 Livingstone	貝專納 Bechuana
司坦利 Stanley	倭爾非斯灣 Walfish B.
剛果 Congostate	荷哇人 Hova
安哥拉 Angola	安坦安阿尼瓦 Antananarivo
馬他地 Matadi	模里斯島 Mauritius I.
洛波得威爾 Le. poldville	留尼汪島 Reunion I.
司坦利威爾 Stanleyville	聖赫勒拿島 St. Helena I.
波馬 Boma	阿松森島 Ascension I.
羅安達 Loanda	阿速爾斯羣島 Azores I.

考老 Callao  
 印加 Incas  
 玻利維亞 Bolivia  
 大廈谷 Gran Chaco  
 拉巴斯 La Pas  
 波多西 Potosi  
 智利 Chili  
 法爾巴來索 Valparaiso  
 散查哥 Santiago  
 奔德亞利加 Punta Arenas  
 馬拉寧河 Maranon R.  
 利馬 Lima  
 布宜諾斯愛利斯 Buenos Aires  
 羅薩利俄 Rosario  
 巴西 Brazil  
 聖佛蘭西斯河 R. San Francisco

里約熱內盧 Rio de Janeiro  
 巴義亞 Bahia  
 聖保羅 St. Paul  
 烏拉圭 Uruguay  
 蒙得維多 Montevideo  
 康塞普森 Concepcion  
 阿根廷 Argentine  
 巴拉圭 Paraguay  
 亞松森 Asuncion  
 圭亞那 Quiana  
 喬治市 George Town  
 巴拉馬利波 Paramaribo  
 加亞那 Cayenne  
 法蘭克羣島 Falkland Is.  
 斯坦來港 Port Stanley

## 第 六 編

### 第 一 章

阿特拉斯山脈 Atlas Mts.  
 乞力馬扎羅山 Kilimanjaro Mt.  
 怯尼亞山 Kinia mt.  
 拉昆貝格山脈 Praken Berge Mts.  
 喀麥隆山 Kar Mern Mt.  
 白尼羅河 White Nile R.  
 尼日耳河 Niger R.  
 剛果河 Congo R.  
 橘河 Orange R.

青尼羅河 Blue Nile R.  
 三比西河 Zanbezi R.  
 維多利亞湖 L. Victoria  
 坦噶尼喀湖 L. Tanganyika  
 尼亞西湖 L. Nyasa  
 撒哈拉沙漠 Sahara Desert  
 喀拉哈里沙漠 Kalahari Desert  
 馬達加斯加島 Madagascar I.  
 霍屯督人 Hottentots

## 第六章

大安地利斯羣島 Great Antilles Is.  
 哈瓦拿 Havana  
 太子港 Port on Prince  
 小安地利斯羣島 Lesser Antilles Is.  
 巴哈馬羣島 Bahamas Is.  
 古巴 Cuba  
 海地 Haiti  
 聖多明峨 San Domingo

巴爾巴多 Barbados  
 牙買加 Jamaica  
 金斯頓 Kingston  
 波爾多利各 Porto Rico  
 特力尼達 Trinidad  
 聖羅西亞 St. Lucia  
 聖薩爾瓦多 St. Salvador

## 第五編

## 第一章

拉丁亞美利加 Latin America  
 安達斯山脈 Andes Mts.  
 合恩角 Cape Horn  
 阿康喀瓜山 Aconcagua Mt.  
 坡陳加山 Pinchincha Mt.  
 陳坡拉索山 Chimborazo Mt.  
 巴西山地 Brazil Mts.

帕里馬山脈 Parima Mts.  
 亞馬遜河 Amazon R.  
 拉巴拉他河 La Plata R.  
 巴拉那河 Parana R.  
 巴拉圭河 Paraguáy R.  
 荷勒諾哥河 Orinoco R.  
 的的喀喀湖 L. Titicaca

## 第二章

委內瑞拉 Venezuela  
 加拉加 Caracas  
 刺瓜拉 La Guaira  
 可倫比亞 Colombia  
 馬達里納河 Magdalena R.

波哥達 Bogota  
 厄瓜多爾, 赤道國 Ecuador  
 基多 Quito  
 惠冥基 Guayaquil  
 秘魯 Peru



### 第三章

拉布拉達台地 Labrador Plateau  
 溫尼泊湖 L. Winnipeg  
 大奴湖 Great Slave L.  
 大熊湖 Great Bear L.  
 尼加拉瀑布 Niagara Fall  
 加拿大太平洋鐵路 Canadian Pacific Rail-  
 way  
 鄂大瓦, 柯度華 Ottawa  
 魁北克 Quebec  
 蒙特利爾 Montreal

哈勒法 Halifax  
 多倫多 Toronto  
 溫哥華 Vancouver  
 維多利亞 Victoria  
 大幹鐵路 Grand Trunk Pacific Railway  
 愛斯基摩人 Eskimos  
 愛斯基馬 Esquimall  
 紐芬蘭 Newfoundland  
 聖約翰 St. Johns  
 格陵蘭, 綠洲 Greenland

### 第四章

特赫安的伯地峽 Isthmus of Tehuante-  
 pec  
 馬特勒山脈 Sierra Madre Mts.  
 俄利薩巴峯 Orizaba Mt.  
 加利佛尼亞半島 California Pen.  
 于加丹半島 Yucatan Pen.

美斯鉄腦人 Mestizos  
 墨西哥 Mexico  
 潭必古 Tampico  
 委拉克路斯 Vera Cruz  
 撒拉納克路斯 Salina Cruz

### 第五章

加勒比安海 Caribbean Sea  
 危地馬拉 Guatemala  
 薩爾瓦多爾 Salvador  
 宏都拉斯 Honduras  
 尼加拉瓜 Nicaragua  
 哥斯大利加 Costa Rica  
 巴拿馬 Panama

特古西哥爾派 Tegucigalpa  
 聖薩爾瓦多 San Salvador  
 馬拉瓜 Managua  
 聖約塞 San Jose  
 百里斯 Belize  
 哥倫 Colon

馬更登河 Mackenzie R.  
 聖羅連士河 R. St. Lawrence  
 密士失必河 R. Mississippi  
 格蘭得河 Grande R.  
 猶岡河 R. Yukon  
 哥倫比亞河 R. Columbia  
 蘇必利爾湖 L. Superior  
 休倫湖 L. Huron  
 密執安湖 L. Michigan  
 安大略湖 L. Ontario

伊利湖 L. Erie  
 西印度羣島 West Indies  
 墨西哥灣 G. of Mexico  
 阿拉斯加半島 Alaska Pen.  
 印第安人 Indians  
 美利堅合衆國, 美國 United States of  
 America  
 墨西哥 Mexico  
 加拿大 Canada  
 古巴 Cuba

## 第二章

落磯山脈 Rocky mts.  
 密蘇里河 R. Missouri  
 黃石公園 Yellowstone National Park  
 北太平洋鐵路 Northern Pacific Railway  
 大北鐵路 Great Northern Railway  
 華盛頓 Washington  
 坡多馬克河 Potomac R.  
 紐約 New York  
 哈德遜河 Hudson R.  
 波士頓 Boston  
 費列得爾菲亞, 費城 Philadelphia  
 芝加哥 Chicago  
 布法羅 Buffalo  
 聖路易 St. Louis  
 紐澳連 New Orleans  
 三藩市, 舊金山 San Francisco

洛杉磯, 羅省 Los Angeles  
 南太平洋鐵路 Southern Pacific Rail-  
 way  
 聯合太平洋鐵路 Union Pacific Rail-  
 way  
 西雅圖 Seattle  
 哲尼亞 Juneau  
 阿雷地安羣島 Aleutian Is.  
 荷蘭港 Dutch Harbour  
 夏威夷羣島 Hawaii Is.  
 茂宜 Manii  
 阿湖 Oahu  
 道威 Kauai  
 火諾魯魯 Honolulu  
 真珠港 Pearl Harbour

開列多尼安運河 Caledonian Canal  
 善農河 Shannon R.  
 倫敦 London  
 格林威治 Greenwich  
 牛津 Oxford  
 劍橋 Cambridge  
 多物爾 Dover  
 朴次茅斯 Portsmouth  
 北明翰 Birmingham  
 設物爾德 Sheffield

里子 Leeds  
 貝爾法斯特 Belfast  
 曼撒斯德 Manchester  
 福斯峽灣 Firth of Forth  
 愛丁堡 Edinburgh  
 格拉斯哥 Glasgow  
 愛爾蘭自由邦 Irish Free State  
 都柏林 Dublin  
 盎格羅薩克遜人 Anglo-Saxons  
 凱德人 Celts

## 第十一章

法蘭西 France  
 白朗克峯 Mont Blanc  
 窩斯日山脈 Vosges Mts.  
 奧威尼山脈 Auvergne Mts.  
 西溫尼斯山脈 Cevennes Mts.  
 格羅內河 Garonne R.  
 羅亞爾河 Loire R.  
 勒哈佛 Le Havre  
 加來斯 Calais  
 巴斯克人 Basques

巴黎 Paris  
 凡爾塞 Versailles  
 凡爾登 Verdun  
 奧爾連 Orleans  
 波爾多 Bordeaux  
 里昂 Lyons  
 馬賽 Marseilles  
 尼斯 Nice  
 摩納哥 Monaco

## 第四編

### 第一章

哥倫布 Columbus  
 巴拿馬地峽 Isthmus of Panama  
 高底利拉山系 Cordilleras Mts.  
 阿帕拉吉安山脈 Appalachian Mts.

麥荆來峯 Mt. McKinley  
 喀喇喀德山脈 Cascade Mts.  
 內華達山脈 Sierra Nevada Mts.  
 納爾遜河 Nelson R.

維蘇威火山 Vesuvius Mts.  
 埃特納火山 Etna Mts.  
 隆抱代平原 Lombardy  
 厄耳巴島 Elba I.  
 慕索里尼 Mussolini  
 波河 Po R.  
 羅馬 Rome  
 地伯爾河 Tiber R.  
 梵諦岡 Vatican  
 那不勒斯 Naples

旁俾 Pompeii  
 海爾庫來姆 Herculaneum  
 波薩 Pisa  
 熱那亞 Genoa  
 米蘭 Milan  
 威尼斯 Venice  
 脫里斯脫 Trieste  
 阜姆 Fiume  
 聖馬利諾 San Marino  
 馬爾他島 Malta I.

## 第九章

荷蘭 Holland  
 賣士河 Mass R.  
 須得海 Zuider Zee  
 海牙 Hague  
 法耳明人 Fleming  
 鹿特丹 Rotterdam  
 阿摩斯特丹 Amsterdam  
 比利時 Belgium  
 些耳德河 Scheldt R.  
 侏羅山脈 Jura Mts.  
 瓦隆人 Walloon

布魯塞爾 Brussels  
 滑鐵盧 Waterloo  
 列日 Liege  
 安凡爾斯 Anvers  
 瑞士 Switzerland  
 君士坦丁湖 Constance L.  
 蘇黎治湖 Zurich L.  
 伯爾尼 B. rne  
 日內瓦 Geneva  
 洛桑 Lausanne

## 第十章

大不列顛 Great Britain  
 英吉利 全 上  
 英格蘭 England  
 蘇格蘭 Scotland  
 威爾士 Wales

愛爾蘭 Ireland  
 扁尼內山脈 Pennine Mts.  
 泰晤士河 Thames R.  
 恆比爾河 Humber R.  
 栖文河 Severn R.

# 中西譯名對照表

## 第三編 第八章

西班牙 Spain  
日斯巴尼亞 Espana  
葡萄牙 Portugal  
坎大布連山脈 Cantabrián Mts.  
尼瓦達山脈 Sierra Nevada  
斗羅河 Douro R.  
德人河 Tagus R.  
瓜達亞納河 Guadiana R.  
瓜達基維爾河 Guadalquivir R.  
厄波羅河 Ebro R.  
馬德里 Madrid  
巴爾塞羅納 Barcelona  
加拉拿大 Granada  
哥爾多瓜 Cordova  
加的斯 Gadiz  
里斯本 Lisbon  
普羅什地 Ploesti  
所非 Sofia  
瓦那 Vorna  
俄伯爾多 Oporto  
直布羅陀 Gibraltar

希臘 Greece  
南斯拉夫 Jugoslavia  
羅馬尼亞 Roumania  
康斯坦薩 Constanta  
保加里亞 Bulgaria  
亞爾巴尼亞 Albania  
達郎西瓦尼亞山脈 Transylvanian Mts.  
班都斯山脈 Pindus Mts.  
特尼斯德河 Dnister R.  
塞爾維亞 Servia  
門的內哥羅 Montenegro  
塞拉熱窩 Sarajevo  
塞丁吉 Cetenje  
布加勒斯特 Bakharest  
雅典 Athens  
科林斯 Corinth  
馬里乍河 Maritza R.  
亞德里諾堡 Adrianople  
地拉那 Tirana  
都拉索 Durazzo

## 第八章

意大利 Italy  
西西利 Sicily

撒丁 Sardinia  
阿平寧山脈 Apennines Mts.

1952 七月廿四日

出版處贈

本教理地國外中初

(册下)

版初月六年六廿國民

版五月二十年五十三國民

角七幣國買定册每

印 刷 者	發 行 者	編 著 者
開 明 書 店	代 開 明 書 店 表 人 范 洗 人	李 長 傳

印翻准不 ■ 權作著有

