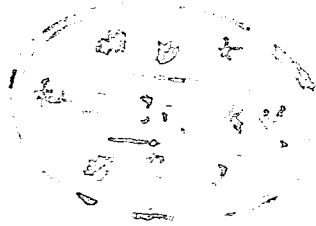


黔

龍里縣志



全

龍里縣政府出版

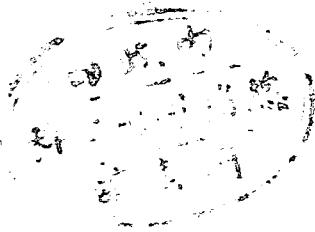
MG
K927.34
2

况概里龍

002896

目錄

- 第一章 沿革
- 第二章 一般情況
- 第一節 位置及面積
- 第二節 氣候及雨量
- 第三節 河流及山脈
- 第四節 關卡及市鎮
- 第五節 寺廟
- 第六節 風景名勝
- 第三章 黨務



(1)

2896

第一節	緒論
第二節	組織
第三節	經費
第四節	工作
第四章	司法
第一節	緒論
第二節	組織
第三節	經費
第四節	案件
第五節	監所
第六節	司法收入

第七節 革除積弊及便利訴訟當事人

第五章 民政

第一節 保甲戶口

第二節 倉儲

第三節 禁煙

第四節 兵役

第六章 財政

第一節 緒論

第二節 收入

第三節 支出

第七章 建設

第一節 農業

第二節 工業

第三節 商業

第四節 礦業

第五節 金融

第六節 交通

第七節 水利

第八章 教育

第一節 緒論

第二節 縣立小學校

第三節 私立小學

第四節 短期小學

第五節 聯保民衆學校

第六節 小學附設民衆學校

第七節 民衆教育館

第八節 改進計劃

第九章 保安

第一節 國民自衛總隊

第二節 保安警察隊

第三節 義勇隊

第十章 訓練

第一節 國民軍訓

第二節 保甲職員訓練

第十一章 龍里將來之展望

附龍里縣政府職員名錄

龍里概況

第一章 沿革

龍里縣在貴陽之東南，距省垣三十七公里。唐宋時爲羅甸蠻地。元朝置龍里縣，屬龍里州。明洪武二十年，改置龍里衛，二十九年，又改爲軍民指揮使司，清順治十五年，裁指揮，設守備；康熙十一年，裁衛設縣，以後即不復更改。

第二章 一般情況

第一節 位置及面積

本縣位於貴陽東南，東南連貴定，南連定番，西連貴陽，北連開陽，地勢南北長，東西狹，總面積約爲六八六零方華里。

第二節 氣候及雨量

本縣氣候，尚稱溫和，一年中最高溫度爲攝氏九十度，最低溫度爲攝氏二十五度，至於雨量，以春夏之間爲多，因過去無測驗雨量器具之設

備，故無從獲得可靠數字。

第三節 河流及山脈

(一) 河流

全縣因中部龍架山高峻，故水分南北二流，南爲甲榜河，源出插耳岩，石頭寨二溪，由兩岔塘合流後，經灣寨擺勺甲榜洞孔雀寨，走馬寨，馬場堡，至貴定屬之新司場出口，流入甕城河，北爲播弄河，源出梨花坪，經架山，余堡，大舟上，老寨，至董下橋，水橋，播弄橋，過本城，河邊寨，三元堤達貴定屬之平寨等地，至獼猴羊出口，流入清水江上流羅伯河，此全縣河流之大勢也。

(二) 山脈

全境山脈，發源於西南隅之教子石，分

爲二支，右一支由谷郎大坪向南行至高坡，復分爲二，（甲）由高坡向南行，經紅岩，木馬平，甲架，了王，雲霧山，入貴定屬。（乙）北行經麻若，谷從，霧坵坡，龍架山，皂角壩，雲頂關，公雞山，獅撐羊，入貴定屬。左一支由教子石經九十二書至比孟，亦分爲二，（甲）由比孟復折而西行，經大河坡，鼠場堡，入貴陽屬。（乙）由比孟東行，經斗篷山，郭關，沙子崗，甯堡等地，復分爲二，轉向北行，右支經木江山，雲台山，至貴定馬鬃河。左支北行經長嶺崗，又分爲四，一入第三區把關至虎場，一入第四區高吏目，大小谷龍至苦竹塘，一入哪旁行經魯城，畫眉山，大太子山，二太子山，直至第四區高身，一山豬頭山，轎子石，蒿芝山，金魁，象龍山，萬家山，至乾壩河，復與太子山組貫，此全區山脈之大勢也。

第四節 關卡及市鎮

(一) 關卡

西有倪兒關，千家卡，西關坡，東有東關坡，雲頂關，皂角壩，南有得勝卡，長蒙卡，殺人卡，涼井卡，新司卡，北有大關口，老鷹關，把關，青江坳。

(二) 市鎮

屬第一區者，則有龍山鎮，區所在地，繼興鎮，在城正東方，距區三十里，麻若場，在城西南方，距區三十五里，屬第二區者，則有龍陽鎮，區所在地。距城七十里即羊場，永安鎮，在區之西，距區十二里，永定鎮，在區之西，距區三十五里，江比鎮，在區之東，距區八里，藕溪鎮，在區之南，距區五里，屬第三區者，則有金沙鎮，區所在地，即谷脚，距城三十里，比孟場，在區之西南，距區四十里，醒獅鎮，在區之西北，距區三十五里，屬第四區者，則有洗馬鎮，距城八十里，區所在地，即洗馬河，谷龍鎮

在區之西，距區二十里，清平鎮，在區之南，距區二十五里，巴江鎮，在區之東，距區十八里。龍場鎮，在區之北，距區二十里，太平場，在區東南，距區十八里，水尾場，在區東北，距區三十五里。

第五節 寺廟

城內有紫虛宮，痘神殿，文廟，武廟，城隍廟，火神廟。南溪寺，九華宮，城外有萬壽宮，壽佛寺，五顯廟，通天土地，太平寺，觀音閣，祖師殿，地母廟，大佛殿，關帝廟，管山寺。第二區江比場有東山寺，馬場堡有迴龍寺，觀音廟，舍仁堡有青龍寺，甲擺勺有文昌閣，永安營有聖徽寺，羊場有關帝廟，財神閣，萬壽宮，炎帝宮，魯班廟，擺旗廟，趙家莊有牛王廟，擺王有迎風寺，司頭有迴龍寺，觀音寺，第三區虎場有關帝廟，光寶寨有永興寺，羊場司有玄真觀，岩後寨有三關殿，鵲鳴寨有文昌廟，谷脚有

龍吟寺，觀音山有觀音廟，水橋有觀音寺，高堡有祖師殿，毛保有雲台山，小谷定有關元廟，水場堡有和師殿，比孟場有財神廟，鷄場堡有南嶽寺，小水有唐王廟，第四區落掌有現龍寺，三星閣洛杭有來龍寺，牛場壩有蓮花寺，轉心菴，老巴鄉有川主廟，觀音閣，虎堡司有青龍寺，樂鍋有二郎廟，大谷龍有朝元寺，小谷龍有協天宮，樂村有三教寺。

第三章 黨務

第一節 緒論

民十九年冬閩省黨務指導委員會，將本縣劃入第十三區黨務處之工作範圍以後，當時之工作，因人事地理之關係，頗為單簡，故在（1）組織方面，——僅限於預備黨員之吸收與組訓。（2）民運方面——僅在城內將民衆團體推一雛型之組織。（3）宣傳方面，——尚未能發動各國體學校，隨時作種種之宣傳，及至廿四年春，省

黨務指導專員辦事處成立後，是年夏間，本區即奉令正式成立辦事處，於是黨的工作，負責有人，乃得經常平衡發展，日趨進步，工作始得漸入農村，至廿六年夏間，省黨部為增強本區黨的工作效率計，乃呈奉中央，將辦事處改組為縣黨部，設置黨務特派員，使組織健全，職增加大，一切工作，不致若薄之遲滯，故自七七事件發生以後，各方工作，均有相當進步。

第二節 組織

縣黨部現在組織，特派員一人，助理幹事一人，服務員一人。

第三節 經費

縣黨部經費，係由縣府支撥，另由省黨部補助，內計薪金六十五元，工資七元，辦公費及運費二十八元。

第四節 工作情況

(一) 組訓工作

1、本縣原有黨員一百廿三人，經此次辦理

總報到後，除移出者外，共有六十四人，除散在外區之黨員尚未予以組織外，在城區方面，組織有一個直屬區分部。

2、總報到以後，將城區失業之青年黨員，(共九人)組一黨員工作小組，經常辦理壁報，練習抗戰歌曲。

3、因派員赴鄉工作之便，乃於二區羊場，設立黨務辦事處，經常派員長駐該地開展該地工作。

4、成立縣抗敵後援會及各區支會

5、成立戰時少年農村服務團，經常輪赴附城之各大鄉鎮，作勞動服務教育服務等工作。

6、舉辦少年農村服務團暑期補習班

7、領導各業公會，作寒衣勸募工作

8、領導金沙鎮鄉農會，辦理民衆學校於三區之涼水井。

9、領導龍坪鎮鄉農會，於該地辦理民校，並輪派會員墾荒。

10, 領導光明鄉農會, 於該地辦理民衆夜校, 及推行新生活運動。

11, 簿組普利鄉農會。

12, 曾同民鈔館, 籌組第一區第一聯保救濟

抗聯將士家屬儲金會。

13, 成立三區馬店業公會, 並指示該會作儲

金救國運動。

14, 成立二區教育支會

(二) 宣傳工作

1, 發動各校兒童, 舉辦兒童節。

2, 領導本區留省學生暑期工作團, 前赴三

四等區, 作抗戰宣傳工作。

3, 擴大抗戰建國週年紀念宣傳, 並作獻金

運動, (計收到洋四十四元三角一分, 已繳解。

)

4, 舉辦救濟省災宣傳週, 並募捐救濟捐貳

拾貳元捌角一分。(已繳解,)

5, 舉辦寒衣征募宣傳週。

第四章 司法

第一節 緒論

本縣司法, 以前係由縣長掌理, 民國四年, 袁世凱專政, 貴州設立高等審檢廳, 各縣司法, 由縣長兼理。另委承審員, 管獄員助辦民刑案件及監所事務, 本縣始設有承審員, 管獄員各一人, 民國十五年, 周西成主黔政, 將貴州高等審檢廳改為法院, 本縣雖仍設承審員管獄員, 實際則由縣長私自委用, 民國二十五年, 因省庫支絀, 經省務會議議決, 兩山高等法院令將本縣承審員管獄員一併裁撤, 關於司法事務, 仍由縣長兼理, 及民國二十六年冬, 貴州高等法院, 推行新制, 乃令本縣於本年元月一日改設司法處, 成立以來, 十月有餘, 各種情況, 匪略如左:

第二節 組織

司法處組織: 除縣長兼理司法行政事務及檢察職務外, 僅設審判官一人, 書記官一人, 錄事一人, 執達員一人, 庭丁二人, 工役一人, 至於

法警，管獄員，看守等，則均未設置，皆由縣長派人兼充，異常簡單，有急擴充之必要。

第二節 經費

司法處經費數目：依預算規定，每月為一百九十三元七角四分，內俸給七十四元，薪水二十元，工資一十一元三角四分，辦公費二十二元四角，囚糧費六十六元，每月月終，造具預算書暨領款憑單，呈山高等法院核轉財廳請予直放。

第四節 案件

本縣民風醇厚，訟案鮮少，計自民國二十七年元月一日司法處成立時起至十月底止，檢査部份，受理刑事案件四十二起，已結者二十七起，未結者十五起，審判部份，受理刑事案件六十四起，民事案件一百二十二起，民事執行案件一十起，已結者刑事五十六起，民事一百零四起，民事執行五起，未結者，刑事八起，民事十六起，民事執行五起，所有未結案件，均在傳喚審理中，至受理民刑案件之種類如下：

一、檢察部分刑事案件之分類（民國二十七年元月一日起至十月底止）

- 年元月一日起至十月底止）
- 傷害九件
- 殺人六件
- 妨害婚姻及家庭四件
- 誣告四件
- 搶奪三件
- 妨害自由三件
- 重婚二件
- 竊盜二件
- 侵占一件
- 遺棄屍體一件
- 侮辱墳墓一件
- 侮辱一件
- 公共危險一件
- 妨害公務一件
- 脫逃一件
- 妨害秩序一件
- 毀欺取財一件

龍里概況

二、審判部分刑事案件之分類（民國二十七年元月一日起至十月底止）

傷害一十九件
竊盜七件
搶奪六件
妨害婚姻五件
妨害自由五件
詐欺取財四件
妨害家庭三件
殺人三件
侵害墳墓二件
誣告一件
妨害葬禮一件
強盜一件
侮辱一件
毀損一件
妨害秩序一件
脫逃一件

三、審判部分民事案件之分類（民國二十七年元月一日起至十月底止）

公共危險一件
妨害公務一件
侵佔一件
確認不動產所有權三十七件
追還借款一十八件
賠償損害九件
追還租谷七件
請求贖與六件
請求離婚六件
追還欠款五件
追還會款四件
繼承遺產三件
解除婚約三件
確定經界三件
請求存案二件
確認抵押權三件

請求別居二件

維持婚姻二件

禁止虐待二件

確認買賣契約有效二件

出賣田土二件

請求管理二件

請求交付二件

發營業證一件

求付紅利一件

追還當價一件

第五節 監刑

本縣監所房屋隘狹，年久失修，頹廢疏脫，又因未設管獄員及看守所長，無人專責管理，除清潔一項已稍注意外，其餘對於大犯之教誨作業等事，諸無可言，現在押人數，共計四十二名，（男三十七名，女五名），內特別法犯二十四名，刑法犯一十八名，已決考特別法犯十一名，刑

法犯九名。未決考特別法犯十三名，刑法犯九

第六節 司法收

過去司法廳理司法，對於訴訟費用，多不依法徵收報解，司法廳成立以後，凡徵收訟費，依規定數目，並粘貼司法印紙，按月報解，計自本年元月一日起至十月底止，共經收報解司法印紙洋五百一十五元六角五分，民刑案紙洋二百一十四元一角。

第七節 革除積弊及便利訴訟當事人

過去有警看守等，往往巧立名目（如名單費、站席費、牢出牢禮等等）向當事人需索，司法廳成立以後，即加整飭，上述各項，已漸次濼除，對於員警傳案收取膳宿費，亦嚴加督責，不得超過法定數，並於處內設立報到處，候審室等，以便利訴訟當事人，至聞事處已草擬規則，呈請高院核示，一俟高院令到，即可成立。

第五章 民政

第一節 保甲戶口

(一) 調查表格

本縣張前縣長於民國二十六年八月九日之間，曾舉行戶口調查，所得材料較以前爲確實可靠，茲經整理統計製定下列四表

- 一、龍里縣各區各聯保保甲戶口統計表
- 二、龍里縣各區各聯保寺廟及公共處所戶口調查表
- 三、龍里縣漢苗夷種族人口數目比較表
- 四、龍里縣公私自衛槍砲調查統計表

况概里旅



况嶽里龍

區別		聯保		保甲		數戶		數人	
第	別	名	稱	別	甲	數	戶	男	口
龍		山		別		數		女	
九	八	七	六	五	四	三	二	一	數
一三	一一	一〇	一一	一一	一四	一〇	一三	一三	一三
一五七	一四三	一三〇	一四七	一五三	一七七	一三二	一七二	一六四	一六四
二八二	三八三	三八三	三三〇	三八一	三九九	三三二	四一〇	四一六	四一六
三二〇	三二九	三三〇	三四〇	三四五	三九八	三〇四	三八一	三七一	三七一

(1) 龍里縣各區各聯保保甲戶口統計表

二六年九月調查

况概里韻

水			定			小計			鄉			若			麻			小計			鎮		
三	二	一	五	四	三	二	一	五	四	三	二	一	五	四	三	二	一	五	四	三	二	一	
一三	一〇	九	七一	一四	一五	一三	一五	一四	一四	一五	一三	一五	一四	一四	一五	一三	一五	一四	一四	一五	一三	一五	
一五五	九二	一五	九二三	一八〇	二一三	一六三	二二六	一八〇	一八〇	二一三	一六三	二二六	一八〇	一八〇	二一三	一六三	二二六	一八〇	一八〇	二一三	一六三	二二六	
四二七	二〇五	二八九	二六五四	五六三	六三七	四七一	五六六	五六三	五六三	六三七	四七一	五六六	五六三	五六三	六三七	四七一	五六六	五六三	五六三	六三七	四七一	五六六	
四七一	一七五	二七七	一四〇〇	五八八	五〇四	四〇三	五〇六	五〇四	五〇四	五〇四	四〇三	五〇六	五〇四	五〇四	五〇四	四〇三	五〇六	五〇四	五〇四	五〇四	四〇三	五〇六	

龍里概況

第	區		鄉							
	南	共計	小計	從			龍	小計	鄉	
一	四	二五	五	四	三	二	一	五	子	四
十		二九五	五二	一〇	一四	一一	一〇	五七	一四	一七
二二八		二六五四	五五八	一〇八	一三九	一二〇	一一八	六九六	一九三	一四一
三七五		九六三二	一四六五	三三五	三三五	二六六	三四五	一八八六	五八五	三八〇
三七六		九〇一一	一三五九	三一一	三二三	二四九	三一九	一八四一	五四五	三六二

溪				小計	鎮				陽				
四	三	二	一	七	七	六	五	四	三	二	四	三	二
一三	一一	一〇	一二	七八	十	九	一二	一二	一〇	一五	一五	一〇	一五
一五四	一三五	一三一	一六六	一〇四七	一三〇	一三三	一六一	一七六	一二七	一九二	一七六	一二七	一九二
三八二	三五四	二九九	四三七	二八五二	三七六	三七六	三七八	三五七	三二八	四六一	三五七	三二八	四六一
三七三	三二七	二八〇	四二二	二七八七	三六八	三七六	四〇七	四五三	三一〇	四九七	四〇七	三一〇	四九七

兎 概 屋 数

二

永		小計	郷	安				永	小計	郷
二	一	五	五	四	三	二	一	六	六	五
一三	一五	六二	一三	一五	一〇	一三	一一	六八	一一	二
一八一	一六四	八二二	一七八	一六三	一三九	一九〇	一五二	八七九	一五〇	一四三
四九七	三六三	二二三六	四四二	三四〇	四一一	五三六	四〇七	二二七一	三九七	三〇二
四五九	三八二	一一〇三	四二二	三六一	三九〇	五三〇	三五〇	二〇八四	三五七	三二五

况 概 里 諸

					第							
					共							
					計							
小	平				四	小	定			五	四	三
	鎮						計	鄉				
計	五	四	三	二	一	五	五	四	三	五	四	三
五	一三	一三	一五	八	一五	六八	一五	一六	一六	一六	一六	一六
六二	一五九	一四八	二二二	一〇九	二二四	八〇五	一六五	一三三	一六二	二二	二二	二二
七六三	四二〇	三七九	七二五	二八三	七四〇	二二〇〇	三九二	三二四	五二二	九三	九三	九三
一五七七	四〇九	三三三	六四一	一四七	六九四	一九一九	三四三	三〇五	四三〇	一三	一三	一三
一三三四												

况概里龍

三

小計	鄉	獅	龍	小計	鄉	安	民
五	四	三	二	一	四	三	二
六	一〇	四	三	五	一五	一三	一〇
八一九	一九五	一三四	一六〇	一五一	七七〇	一四九	二二四
三〇五七	六八七	四二七	五九九	五六〇	二五四三	五八七	七七二
二六八八	六二八	三八四	五二〇	五〇五	六九四	五五〇	六九一
		六五二					四二八
							四〇九
							一四九
							二二四
							一五
							一三
							一四九
							二二四
							一五
							一三
							一四九
							二二四
							一五
							一三
							一四九
							二二四
							一五
							一三
							一四九
							二二四
							一五
							一三
							一四九
							二二四
							一五
							一三
							一四九
							二二四
							一五
							一三
							一四九
							二二四
							一五
							一三
							一四九
							二二四
							一五
							一三
							一四九
							二二四
							一五
							一三
							一四九
							二二四
							一五
							一三
							一四九
							二二四
							一五
							一三
							一四九
							二二四
							一五
							一三
							一四九
							二二四
							一五
							一三
							一四九
							二二四
							一五
							一三
							一四九
							二二四
							一五
							一三
							一四九
							二二四
							一五
							一三
							一四九
							二二四
							一五
							一三
							一四九
							二二四
							一五
							一三
							一四九
							二二四
							一五
							一三
							一四九
							二二四
							一五
							一三
							一四九
							二二四
							一五
							一三
							一四九
							二二四
							一五
							一三
							一四九
							二二四
							一五
							一三
							一四九
							二二四
							一五
							一三
							一四九
							二二四
							一五
							一三
							一四九
							二二四
							一五
							一三
							一四九
							二二四
							一五
							一三
							一四九
							二二四
							一五
							一三
							一四九
							二二四
							一五
							一三
							一四九
							二二四
							一五
							一三
							一四九
							二二四
							一五
							一三
							一四九
							二二四
							一五
							一三
							一四九
							二二四
							一五
							一三
							一四九
							二二四
							一五
							一三
							一四九
							二二四
							一五
							一三
							一四九
							二二四
							一五
							一三
							一四九
							二二四
							一五
							一三
							一四九
							二二四
							一五
							一三
							一四九
							二二四
							一五
							一三
							一四九
							二二四
							一五
							一三
							一四九
							二二四
							一五
							一三
							一四九
							二二四
							一五
							一三
							一四九
							二二四
							一五
							一三
							一四九
							二二四
							一五
							一三
							一四九
							二二四
							一五
							一三
							一四九
							二二四
							一五
							一三
							一四九
							二二四
							一五
							一三
							一四九
							二二四
							一五
							一三
							一四九
							二二四
							一五
							一三
							一四九
							二二四
							一五
							一三
							一四九
							二二四
							一五
							一三
							一四九
							二二四
							一五
							一三
							一四九
							二二四
							一五
							一三
							一四九
							二二四
							一五
							一三
							一四九
							二二四
							一五
							一三
							一四九
							二二四
							一五
							一三
							一四九
							二二四
							一五
							一三

况概里龍

家										共計		
洗				馬			鎖		小計	四	雜	三
一	二	三	四	一	二	三	四	五	一	二	三	一四
一五	一四	一一	一三	一一	一一	一三	一三	一一	一〇	一四	九	一一
一〇〇	一八五	一三四	一八九	一三五	八四三	六五	六五	一一二	一一二	一八七	一二五	一四七
六八二	六三一	五六七	六八八	五〇三	三〇七〇	三〇七〇	三〇七〇	四二〇	四二〇	六七八	三九八	四六七
六八六	六四一	五〇一	六四〇	四四二	一一九一〇	一一九一〇	一一九一〇	三九三	三九三	六〇四	三七八	四四八
八七七	八七七	八七七	八七七	八七七	八七七	八七七	八七七	八七七	八七七	八七七	八七七	八七七
七三七五	七三七五	七三七五	七三七五	七三七五	七三七五	七三七五	七三七五	七三七五	七三七五	七三七五	七三七五	七三七五

龍里概况

四

江 巴			小計	龍 谷				小計	鄉
三	二	一	五	五	四	三	二	一	五
一五	一五	一三	五八	一四	一〇	一一	一三	一〇	五七
二一七	二二四	一九六	七六〇	一九三	一七	一六四	一六四	二二二	七五八
八〇九	七二一	六六四	二八二九	七六一	四〇九	六三八	六一六	四〇五	二六六七
七四五	六八〇	五七八	二五六九	六一三	四一一	五九〇	五八一	三七五	一四〇八
									六九四
									一七七
									一三三
									五

况概畢離

				統計	共計	區		
				一五	四	小	鎮	
				八二	二〇	五	五	四
				〇〇〇	二五三	七	一五	一五
				二二九一八	三三五九	九九八	一八二	一七九
				三九二四二	一一〇七五	二九一九	七五三	五三二
				二六四二一	一一一四二	三二五五	七二五	五三二

龍里縣概況

龍里縣各區各聯保寺廟及公共處所戶口統計表								
區別	聯保	保別	戶	口		公共處	所	總數
				男	女			
第一保	七	七	六	九	二五二	二六		
第二保	五	八	三	四	四	三		
第三保				二	一〇三	一三三		
第四保		二	四	二	〇			
第五保	二	二	四	一	一			
第六保	六	五	六	七	二	九		
第七保	三	四	二	二	七	八		
第八保	四	一	六					
第九保	五	三	七	一	三九			

龍里概況

水			定			鄉			廠			鎮			
第三保	第二保	第一保	第五保	第四保	第三保	第二保	第一保	第十保	第九保	第八保	第七保	第六保	第五保	第四保	第三保
		一	六	三	三			三八	三						
		一	二	一				三三	一						
			六	五	一			四二	五						
一			二	一				二九	一						
			九〇	三七				五二	四						
			一三	一三				一五九							

龍里縣概況

第 南	共 計		區					鄉	
	第一保	第二保	小 計	第一保	第二保	第三保	第四保	第五保	小 計
第一保	二	五八	五	二	二	二	二	二	二
		四〇	四	二	二			二	二
	二	五七	六	一	四			二	一
	一	三五	三	一				一	一
	一六四	八二五	一四〇	七六				七三	
		一八一						〇	

溪				小計	鎮						
第四保	第三保	第二保	第一保		第七保	第六保	第五保	第四保	第三保	第二保	
			一	七		一			三	一	
			一								
				一三		二			八	一	
			二	四		一				二	
	一			二二七						二二	
六	五〇	四六	八一	二〇三		八				九四	

現 概 冊 籍

二

永		小計	安				永	小計	郷	
第二保	第一保	五保	第五保	第四保	第三保	第二保	第一保	六保	第六保	第五保
		一			一			一		
								一		
		二			二					
		二		一			一	六	一	
		一四六		八一			六五	三三四	五一	
		三					二	二		

龍 里 概 況

小計	第 四					小計	定 鄉			
	鎮	坪			龍		第五保	第四保	第三保	
五保	第五保	第四保	第三保	第二保	第一保	四 一三保	五保	第五保	第四保	第三保
一三三	七	一	二	二	一	一一二	三			三
一〇	八			二		三	二			二
一四	二	二	七		三	一六	一			二
七			五		一	一三	一			一
一三七			七一		六六	六五六	五九		五九	
一〇			三		七	一三三	六		六	

龍里概况

區

小計 五保	獅					小計 四保	安民			
	第五保	第四保	第三保	第二保	第一保		第四保	第三保	第二保	第一保
四			一	一	二	五	一	一	二	一
一			一			五		一	三	一
三				一	二	二	二			
五	一	一	一		二	三	一	一	一	
二〇一	七六	二七	七〇		二八	一五	四八	三五	三二	
三三	〇		一〇		二	三八	三三	一三	二	

况概單體

第										共	
洗										計	
四				小	馬					三	
第	第	第	第	五	第	第	第	第	第	一	
四	三	二	一	保	五	四	三	二	一	保	
保	保	保	保	保	保	保	保	保	保	保	
				五		三	一	一			一三
				三		二		一			一六
				六		五	一				一九
				八			三			三	一五
	一〇		四	一一	五		四		一	四	四五
	二〇			三	二						七〇

稅 概 里 齡

四

江 巴			小 計	鄉					小 計	鄉
第三保	第二保	第一保	五保	第五保	第四保	第三保	第二保	第一保	五保	第五保
		一	五	一		三	一		四	四
		一	三	一		一	一		三	三
			六			六			一	一
一	一	一	七	一	一	三	二		四	
四六	六四	六	一五六	三三二		一〇二	三三		一四二	
五	一四		四八	五		四三			二〇	

况檢里整

統計	共計	區		
		小計	鎮	
			第五保	第四保
聯一	四	五		
保五	二〇	保		
八二	一八	四	三	
一一〇	二二	三	二	
七二	一四	一	一	
一〇六	二二	四	一	
八六	五八四	一七四	三	
二五一八	二二八	二六	七	
五二二				

龍里縣各區種族戶口統計表

種族	戶口		別		統計	總計
	戶	口	男	女		
漢族	第一區	三四九	八四九	八三六	一六八五	一八三九
	第二區	〇〇八	五四四	五〇二	一〇四六	
苗族	第三區	二八八	六三六	五六四	二〇四	二〇五二
	第四區	二九五	〇二四	九五九	一九七三	
統計	八二〇	三〇五二	三八三九	五八三九	五八三九	一八三九

龍里縣

居民總數

戶數	人		男	女	共	計	戶數	族
	男	女						
四〇四	四九八	四九九	四六四	九八三	七八八	六〇二	三三八	四三
三六二	四七四	九二四	九三三	九八二	一九一	二〇八	二〇八	一
三三〇	八二二	九〇二	九一四	二八二	二八二	二八二	二八二	一
六九三	四一六	四六五	四一六	四六五	四六五	四六五	四六五	一

總面積

族合		戶數		人口	
男	女	共	男	女	共
三四七	二八五	六三二	九六三	九六三	九六三
一九八四	一八九二	五八七六	三五五	三五五	九三五八
八九三	八二〇	一七一三	一三五二	一三五二	八二七七
八八七	八〇二	一六八九	三三九九	三三九九	二〇七五
五二二	四七九九	九九一〇	二九一八	三九二四	二

龍里縣概况

第二區			第一區			別	區	
上槍	馬槍	步槍	合計	小計	士槍			馬槍
三	二	二〇		一九	七	三	一五	類公 有私
四三	八	六九	六九	四四	一九	二	二三	有公
一七	八	一〇三		〇〇	六〇		四〇	有私
三二一	一〇二	七五五	二二二二	一一二二	五〇		七三	有公
		二		二	二			損壞數量
八	一	一一	二六	二四	一一	〇	一一	私

龍里縣公私自衛槍礮調查統計表

龍里縣

第四區				第三區						
小計	土槍	馬槍	步槍	合計	小計	土槍	馬槍	步槍	合計	小計
四二	一五		二七		一八	五		二五		二五
一五五	四八	一二	九五	一三九	一一一	三一	一七	六三	一一五	二二〇
二九八	一四四		一五四	五三五		一六		一五九		二二八
三六二三	八二二	一八八	二六〇三	三四六九	二九三四	四三九	三一五	二二八〇	二二九五	一一六七
五	三							五		三
二七	一〇	一	一六	四	九		〇	七	二二	一〇

况概里龍

										統計	區合計
										五四〇	一九七
										八六〇九	三九二一
										九四	三二

說 經 畢 辭

龍里概況

(二) 改訂各保名稱取締不合法職員
過去各區各聯保名稱不一，各聯保設有
不合法職員，如副聯保主任副保長，襄辦員，總
甲長，聯甲長，輪流甲長之類，紊亂政令，減少

行政效率，莫此為甚，本處有鑒於此，乃於十月
間通令各聯保名稱，茲將各聯保新訂名稱表列於
後：

况概里能

龍里縣各區各聯保改訂名稱一覽表

區		別新訂聯保名稱		聯保辦公處		從前聯保名稱	
第一區	龍山鎮區公所	龍山鎮區公所	龍山鎮區公所	龍山鎮區公所	龍山鎮區公所	龍山鎮區公所	龍山鎮區公所
同	右麻若鄉	右麻若鄉	右麻若鄉	右麻若鄉	右麻若鄉	右麻若鄉	右麻若鄉
同	右定水鄉	右定水鄉	右定水鄉	右定水鄉	右定水鄉	右定水鄉	右定水鄉
同	右龍崗鄉	右龍崗鄉	右龍崗鄉	右龍崗鄉	右龍崗鄉	右龍崗鄉	右龍崗鄉
第二區	南媽鎮羊場	南媽鎮羊場	南媽鎮羊場	南媽鎮羊場	南媽鎮羊場	南媽鎮羊場	南媽鎮羊場
同	右藕溪鄉	右藕溪鄉	右藕溪鄉	右藕溪鄉	右藕溪鄉	右藕溪鄉	右藕溪鄉
同	右藕溪鄉	右藕溪鄉	右藕溪鄉	右藕溪鄉	右藕溪鄉	右藕溪鄉	右藕溪鄉

龍里縣各區各聯保改訂名稱一覽表

註

保之番號，應仍為第一區龍山鎮第一、二、三保餘類推

保之番號，應仍為第一區麻若鄉第一、二、三保類推

况概里龍

同	同	第 四	同	同	第 三	同	同
右 谷	右 四	區 洗	右 醒	右 民	區 龍	右 永	右 永
龍	維	馬	獅	安	平	定	安
鄉	鄉	鎮	鄉	鄉	鎮	鄉	鄉
小	塲	洗	虎	混	觀	擺	灣
谷		馬		子	音		
龍	旁	河	場	場	山	省	寨
福	永	洗	維	永	金	裕	平
東	四	東	治	民	普	興	和
谷	清	多	同	長	龍	永	安
民	文	龍	平	毓	太	長	錦
正	長	三	醒		風	隆	永

况 檢 里 龍

說 明					同
<p>1、本表新訂名稱俟刊發圖記立即實行。</p> <p>2、各保番號經改訂後舊有名簿一律廢止。</p>					右
					巴
					江
					鎮
					老
					巴
					鄉
					東
					江
					巴
					谷
					中

况概里觀

體里概況

(三)保甲職員名錄
保甲職員，在昔既乏調查一遇有事殊難稽考，今乘保甲職員調調之便乃列表詳查，務求無遺，茲將調查所得表列如后：

况椒里辭

龍里縣

龍里縣保甲職員名錄

區	別職	別姓	名	年齡	住	址	所	轄	地	名	辦公地點	備	考
第一區	區長	黃	永	三	五	城內	麟	子	街		東	大	武
	區員	陳	益	二	五	小	十	字					
	書記	陳	光	二	五	大	十	字					
	隊長	張	子	四	七	中	山	路		九	華	宮	
	保長	賈	子	元	四	中	山	路		龍	附	區	公所
	書記	袁	思	四	二	城內	正	大	街				

龍里概況

第九保保	長岳嶺段二八天	將	十一天	老軍何家莊	大册十	
第十保保	長周青樹	五金	丁	堂余	堡蔡家院	余下堡
第十一保保	長周青樹	五金	丁	堂余	堡蔡家院	余下堡
第十二保保	長周青樹	五金	丁	堂余	堡蔡家院	余下堡
第十三保保	長周青樹	五金	丁	堂余	堡蔡家院	余下堡
第十四保保	長周青樹	五金	丁	堂余	堡蔡家院	余下堡
第十五保保	長周青樹	五金	丁	堂余	堡蔡家院	余下堡
第十六保保	長周青樹	五金	丁	堂余	堡蔡家院	余下堡
第十七保保	長周青樹	五金	丁	堂余	堡蔡家院	余下堡
第十八保保	長周青樹	五金	丁	堂余	堡蔡家院	余下堡
第十九保保	長周青樹	五金	丁	堂余	堡蔡家院	余下堡
第二十保保	長周青樹	五金	丁	堂余	堡蔡家院	余下堡
第二十一保保	長周青樹	五金	丁	堂余	堡蔡家院	余下堡
第二十二保保	長周青樹	五金	丁	堂余	堡蔡家院	余下堡
第二十三保保	長周青樹	五金	丁	堂余	堡蔡家院	余下堡
第二十四保保	長周青樹	五金	丁	堂余	堡蔡家院	余下堡
第二十五保保	長周青樹	五金	丁	堂余	堡蔡家院	余下堡
第二十六保保	長周青樹	五金	丁	堂余	堡蔡家院	余下堡
第二十七保保	長周青樹	五金	丁	堂余	堡蔡家院	余下堡
第二十八保保	長周青樹	五金	丁	堂余	堡蔡家院	余下堡
第二十九保保	長周青樹	五金	丁	堂余	堡蔡家院	余下堡
第三十保保	長周青樹	五金	丁	堂余	堡蔡家院	余下堡
第三十一保保	長周青樹	五金	丁	堂余	堡蔡家院	余下堡
第三十二保保	長周青樹	五金	丁	堂余	堡蔡家院	余下堡
第三十三保保	長周青樹	五金	丁	堂余	堡蔡家院	余下堡
第三十四保保	長周青樹	五金	丁	堂余	堡蔡家院	余下堡
第三十五保保	長周青樹	五金	丁	堂余	堡蔡家院	余下堡
第三十六保保	長周青樹	五金	丁	堂余	堡蔡家院	余下堡
第三十七保保	長周青樹	五金	丁	堂余	堡蔡家院	余下堡
第三十八保保	長周青樹	五金	丁	堂余	堡蔡家院	余下堡
第三十九保保	長周青樹	五金	丁	堂余	堡蔡家院	余下堡
第四十保保	長周青樹	五金	丁	堂余	堡蔡家院	余下堡

	<p>吉 記 李 彬 六 三 元 場 新 安 街 石 寶 寺</p>		
<p>龍從鄉聯保聯保主任</p>	<p>羅光選 二八魚 羽</p>		
<p>第三保保</p>	<p>長楊正湘 三五定 水 端 夫 老 堡 岳 陽 堡</p>	<p>大定水 寨</p>	
<p>第二保保</p>	<p>長岑興輝 二四麻 子 鋪 魏 音 坡 燕 子 坡</p>	<p>邦樓上</p>	
<p>第一保保</p>	<p>長馬克 二五五 里 橋 古 西 堡 老 灣</p>	<p>五里橋</p>	
	<p>龍正池 五定 水 堤</p>		
		<p>定水端 橋</p>	
<p>第五保保</p>			<p>牛打里</p>

况概里節

		第二區區	第五保保	第四保保	第三保保	第二保保	第一保保
區	區	長何文林	長羅潤	長	長羅光選	長冉紹祺	長杜崇第
記徐超凡	員張澤嘉	四六擺			二八魚	三六辭	二七杜家院
四八羊場	三五羊場	少	老堡沙中黃士坎	新安街羅安寨	洞河邊寨三元場魚洞	營莊頭街	王家院杜家院
		羊場					
				前任景兆祥兼		原保長文仲武吸 煙不能勝任請由 冉紹祺受訓改委	

况概里館

第五保保	第四保保	第三保保	第二保保	第一保保	官記	南陽鎮聯保	義勇隊長
長羅時	長羅芷芳	長陳錫榮	長雷時恩	長彭榮茂	周淑文	聯保主任	張華欽
三九	二六	三九	二一	二四	三二	協忠	二九
小坡	孔雀	谷腰	羊場	羊場	羊場	三	羊
脚邊	寨	寨	場	井	營上	星	場
坡	脚	吳	羊	黃		源	
寨	孔	新	場	泥		花	
公	雀	寨	北	南		鄉	
三	寨	堡	街	街		走	
寨	壤	谷	營	謝		馬	
小	臘	腰	上	統		寨	
坡	孔	寨	羊	炎		么	
脚	雀	寨	場	帝		宮	
	寨			宮			區公所

龍里概况

第四保保	第三保保	第二保保	第一保保		藕溪鄉聯保聯保主任	第七巡保	第六保保
長陳國禎	長羅盛昌	長羅俊龍	長梁孔安	書記羅俊庭	羅時雨	長陳育才	長毛占元
四八甲	二五老	三四藕	三四杉	三四藕	三三藕	四七走	
架	老虎頭	溪村藕	木寨翠	溪村	溪場	馬寨	
保	溝	村	寨			王月莊河龍樂卜頂	
雲	人金批長林寨白泥	溪	微			謝橋山	
鄉	色石	村藕溪村	鄉		藕溪學校	走馬寨	
大寨			梁氏宗祠				
田							
瑞							
寨							
山							
寨							
王							
打							
甲							
架							

龍里縣

第五保保	長 徐大全	二二	破	石	從化鄉支林偏坡黎	破	石
第六保保	長 譚文安	二八	擺	蘭	擺蘭和平鄉甲是街	擺	蘭
永安鄉聯保	聯保主任 彭志仁	二七	灣寨永安鄉	平 和 安 錦 永	灣寨永安鄉	安	鄉新
書 記 彭志仁							
第一保保	長 岑崇奎	三五	毛	寨	卜鄂寨安全寨甲鎮	毛	寨
第二保保	長 何秉元	二九	趙	家 莊	甲擺管擺弓平子上	趙	家 莊
第三保保	長 彭志仁	二七	盤	勺	大灣寨擺勺灣寨場	保 附 設 處 聯	
第四保保	長 王定標	三〇	大 棉花	寨	屯上大家馬打機寨 小棉蓬牙大棉花寨	大 棉花	寨

况概里龍

第五保保	第四保保	第三保保	第二保保	第一保保		永定鄉聯保聯保主任	第五保保
長王登榮	長何文龍	長楊錦元	長于河軒	長王國興	書記楊錦元	楊云淵	長
四三廿	三三黃	三四擺	二五擺	二五擺	三四擺		
掌	土坡	省	主	讓	省		
甘掌地	長已掌長姓家		石紅嶺擺豆	擺洞干木小馬茅草	裕興永長隆鄉		御磨山列嶺橋女卡 長家大小王做家石 板河谷鮮青苗寨
廿	高	保附設處聯	擺	擺	擺		
掌	寨		主	讓	省		

况 概 里 龍

第三保保	第二保保	第一保保		民安鄉聯保	第五保保	第四保保	第三保保
長王萬章	長段瑞生	長章吉祥	書記李光國	聯保主任段瑞生	長段正倫	長項福芝	長陸顯廷
四六	三四		二二	三四	二五	二六	五
長慶			城內灣子街	長慶	高	鳥乍	吳家
鄉中堡子	民安鎮		永和鄉民安鎮	鄉同左	堡小谷定新馬場何家	堡石頭堡三河口大小	莊大小竹芒小高家觀
中殿	辦公處		鄉統秀鄉	民安鎮	高堡	鳥乍堡	辦公處
附設聯保			民安鎮				附設聯保

况概里龍

第五保保	第四保保	第三保保	第二保保	第一保保	書記	醒獅鎮聯保聯保主任	第四保保
長湯學有	長章國榮	長馮正心	長郭彥卿	長劉介卿	何紀綱	湯學友	長王玉蓮
三二虎	三七小	三四頂	羊場	三〇巖後	三三虎	三二虎	三〇谷
場虎	頭大小巖頭橫坡大場	場元寶寧頂首場上元寶草砮比	司羊場司平寧落花洞	寨巖後寨小魯毛粟山	場	場醮獅	遠王關大壩烏山
喜鵲寨	大場大巖頭	頂首場		巖後寨		鎮虎場場壩	谷遠王氏宗祠
附設聯保辦公處							

· 况 概 甲 龍

第四區	區	員	員	義勇隊長	洗馬鎮聯保	第一保	第二保
長 周雨岑	記 李正銘	四〇	姚祖才	三三	聯保主任 姜連俊	長 楊宗平	長 蔣樹臣
四六洗馬河	洗馬河	洗馬河	三五洗馬河	三四三民鄉干瑞	二四洗馬河中街	二五洗馬河中街	三一 塤 坡 山
洗馬河區公所	洗馬鎮	洗馬鎮	洗馬鎮	樂羊鄉多福鄉三民鄉龍場鄉洗馬鎮	洗馬鎮	羅雙新橋拐哈	羅行楊昌羅掌壩嚴
附設區公所	四區區公所	區公所	區公所	區公所	附設區公所	附設區公所	附設區公所

况概里龍

第三保保	第二保保	第一保保		四維鄉務保聯保主任	第五保保	第四保保	第三保保
長陳國才	長宋國隆	長王大德	書記楊流芳	宋國隆	長姜連後	長鄧啓芬	長龍昌榮
三二	二七	四五	二五	二七	三四	三五	二四
關口場	大谷龍	布莊羅保新莊布莊	第四區洗馬鎮四維鄉	大谷龍	甘場花京薯甘場氏蜀姜祠		白巖脚
下頂溪石坎寨棉花	茶山大谷龍						二比大廠黃心白巖脚
關口場						受訓出所已死	

况 概 里 窟

第四保保	第三保保	第二保保	第一保保	書記	谷龍鄉聯保聯保主任	保	第四保保
長王廷榮	長羅光炳	長周運松	長陳國順	陳廣華	羅定民	長劉廷禎二〇新	長陳興然二五把
				二五	三五哪	場	比
				貴定第六區	磅	革蘇谷兵溝新場	烏泥上頂溪谷又把
樂寶新莊苦竹塘	大小谷龍新寨	樂村高橋高粱木	上巴白果寨擺孟	谷龍		新場	比
				鄉小谷龍場			
				市上			

况 概 里 體

第五保保	長姚祖讓三五落	掌	新寨狗頭寨高寨落	掌
第四保保	長方鑑之四八石頭	田	台上劉家莊大坪	石頭田
第三保保	長劉靜峯四二濼	田	灣巴鄉大路坪斗府	巴鄉場上
第二保保	長張啓榮二八水	尾	長家叔村炭河水江	打郎寨
第一保保	長何光燿四二落	鋪	針指乾塢河鋪寨	落何家
	書記姜榮鈞三一	巴鄉北大街		
巴江鎮聯保	聯保主任劉靜峯	四三濼	田	灣巴江
				黃巴江鎮場
第五保保	長嚴世祥			官莊

第二節 倉儲

民國二十五年度積谷，因本縣係報災縣份，依照本省倉儲數量表本縣應積二千五百石之半數，爲一千二百五十石，張任爲顧慮人民痛苦起見，乃呈准以清理義倉倉谷作爲積谷數目，並另積

一部份補足一千二百五十石之數，然以種種關係仍只積一千二百一十五石四斗二升五合，惟本縣每石重量計合舊秤一百六十斤，每舊秤一斤應合市秤一·一六斤。照理似已足額，茲將其概況列表於左：

兒 概 里 羅

龍里縣概況

龍里縣倉儲概況調查表

二十七年十月一日

第 區	第 區		第 區		倉 庫	別 倉 庫 地 點	現 存 倉 谷 數 量	保 管 人	備 考
	小 區	計	小 區	計					
龍平鎮聯保倉谷	二六六、〇五五石		龍里縣政府	八二、五六六石	陳鶴仙	第二保興隆街	原為兩倉		
吳照明谷脚老街	二六六、〇五五石	羊場委帝官區公所 林管倉員保三甲十二戶	第一區公所	八七、八五六石					
	二七〇、四二二石								

叁

同	龍獅鄉聯保倉			民安鄉聯保倉		同	同
右	羊場司	岩	大	鼠場堡	混子場	右	右
元		後	壩			吳	請
寶		寨				家	份
寨	二四、二六	二二、九四	一六、二三	一〇、二六	一五、一九	莊	九、九二
	石郭彥卿	石劉价卿	石王德義	石王錫卿	石得德臣		石陳義春
	羊場司	岩後寨	大壩	鼠場堡	混子場	吳家莊	前堡

况概里龍

區		第		縣	
同	小	洗馬鎮第二保保舍	洗馬鎮第四保保舍	谷龍鎮第五保保舍	谷龍鎮第五保保舍
右虎	計	來龍寺	原可義谷倉	轉興菴	原可義谷倉
場		八五、五〇石	九六、四五五石	二九、〇石	二四、〇石
三一、六一石	三三八、六四石	安與源	羅興國	姜連俊	韋世貴
湯學友		亮落	哪	倫干	落
虎		杭	旁	場	保
場		上數內有七石二斗 被呈押追尙未追獲			

况 據 里 韻

				統	計	
						全管部第九次集會
						日
						百
				二、〇八、九六行	五三三、三八行	五二、五一、行
						空在録官
						燕
				今有一部分貸放出 去尙未收回		

概况呈請

其後二十六年度積谷，照表應積二千五百石，毀任顯粒禾積，故奉停今年應積兩年之谷計五千石，現已詳擬辦法呈候 核示

祝 概 里 龍

(70)

第二節 禁烟

(一) 緒論

黔省特貨，向爲出產大宗，稅款收入，關係餉額至鉅，本縣亦係產烟區域，自中央政治會議第四五九次會議議決，以全國禁烟全權，付託於軍事委員會委員長，設置禁烟總監，辦理全國禁烟事宜，由委員長兼任，舉凡種運售吸諸端，均經先後頒行各種法規，嚴加管理，實施統制，自民國二十四年起，至二十九年止，全國禁烟，分爲六年禁絕，竊已往之失策，謀根本之肅清，法令森嚴，不稍寬假，救焚極溺，清毒廣民，此本縣禁政之所由起也。

(二) 禁種

依據禁烟禁種五年進度表內，詳列本省二十四年秋冬禁種之黎平等二十二縣，爲本省第一期

絕對禁種區域，二十五年秋冬禁種之獨山等十二縣，爲本省第二期絕對禁種區域，本縣列在第二期十二縣之一，於廿五年十月奉令全縣一律禁種，經縣政府飭切佈告，並錄禁煙治罪暫行條例第三條，意圖製造鴉片而栽種罌粟者，處死刑無期徒刑，或十年以上有期徒刑。第四條：聚眾抗割煙苗，首謀或在場指揮者死刑，或無期徒刑，餘衆三年以上十年以下有期徒刑，自經飭切佈之後，一面派員抽查，切實勸導，收毀罌粟種籽，嚴飭人民改種糧食，並由區保分別具呈確無偷種鴉片聯坐切結，同時縣長親往各區履勘，命令如由全縣人民，無敢違犯者。茲欲明未禁種以前之種烟情形，及查禁後之禁種情形，分別列表如次；

祝 嘏 里 韻

龍里縣特貨買賣集中市場調查表			
民國二十四年十月			
市場名稱	距離	方向及里數	每年買賣約計擔數
巖城東街城	內	約一百二十擔	運
洗馬河	縣之北方	距縣八十里	約一百二十擔
同	同	同	同
貓	場	縣之北方	距縣六十里
同	同	同	同
辛	場	縣之南方	距縣九十里
同	同	同	同
右	右	右	右
所	處	銷	運
所	處	銷	運

况 概 里 覽

况概里龍

龍里縣禁種情形報告		表民國二十六年六月	
全縣禁種地畝	未禁時每	禁種時收	禁種後
二六四畝	年產量	毀種子數	每種後
一九三六兩	量	農作物	收穫
七·七二六·四元	總價	收穫總價	量
二四·七五石	量	收穫總價	量
密麥及 臺台等	收穫總價	收穫總價	量
九七·〇〇石	收穫總價	收穫總價	量
一·三四六元	收穫總價	收穫總價	量
	增	收益比較	
	減	收益比較	
六·三八〇·四元		收益比較	

祝 嶽 里 韻

(三) 禁吸

查本縣戒煙所，以經費有限，無法擴充，以致施戒禁吸成額甚鮮，二十五年十一月省府通令：在捕行煙民登記及檢舉期內，未經報請登記，勿論男女老幼或身染疾病有吸食鴉片吸用毒品者，均應依法執行勸戒，並督飭區保甲長切實清查

，如認為有吸食嫌疑，或經人密報查明有據者，應照中央頒布之禁煙調驗規則辦理，報由主管機關依其年齡交指定戒煙機關限期勸戒，除煙民登記工作頗切實際外，至戒煙所反於縣城設立一所，各區並未設立分所，謹將歷次煙民登記數目，及戒煙所施戒狀況，列表如次：

况概里載

况概里餘

合計	二十四年十二月份登記數		二十五年元月份登記數		總數			
	男	女	男	女				
計煙民三千一百二十名	第一區	一〇九	一八	一二七	四九〇	二八	五一八	六四五
	第二區	一三九	一	一四〇	四九〇	六	四九六	六三六
	第三區	一〇七	無	一〇七	四六三	一〇	四七三	五七三
	第四區	一一四	六	一二〇	一一三二	二四	一一四六	一二六六

民國二十五年元月份登記煙民總數表

况 概 里 體

况織里韻

總計		赤民		貧民		普通		類別	
女	男	女	男	女	男	女	男	別	性
四七	一〇七三			三七	七一八	一〇	三五五	登記人數	二十四年七月至廿五年五月
	一一一〇				七五五		三六五	合	計
一四二	二〇三七			一四一	一九六一	一	七六	登記人數	二十五年六月至十二月
	二二七九				二二〇二		七七	合	計
一七	六〇一	一三	四八〇	四	一一九		二	登記人數	二十六年五月止
	六一八	四九三			一一三		二	合	計
	三九一七	四九三			二九八〇		四四四	合計人數	

龍里縣各期煙民數目統計表

廿六年九月二十八日

况概里體

况概圖體

(四) 禁售

二十五年度止，奉 令將所有售吸室，一律停業，普設土膏行店，以免過予煙民以隨便吸食之機會，蔓延煙禍，貽害人民，如因救濟勞動貧苦煙民及旅外煙民暫時吸食，或原收煙燈執照費，邊難抵補，亦須籌辦售吸所，訂定專章，嚴行

管理，所有售吸所零用土膏，概須到土膏店憑照購售，不得自行煮熬，以示限制，而維禁政。

二十六年九月，奉 令辦理憑照購售土膏，煙民補行登記，籌設各級土膏行店，取締售吸室，改設售吸所，本縣設立土膏行店情形，及售吸管理所數目如下表：

祝觀里韻

龍里縣設立土膏行店報告表二十六年十二月

城區別	煙民登記數	土膏店		承辦人	土膏行家數	設立原因及情形
		等第	家數			
縣城	一、二〇〇	戊	一	徐師堯	無	• 城市地宮孔道招商承辦
羊場	九二八	己	一	范國樞	無	該地約二百餘戶招商承辦
谷關	七五〇	己	一	李正邦	無	該地約六七十戶招商承辦
洗馬河	九八五	己	一	張學裕	無	• 該地約百餘戶招商承辦
合計	三、九一三		四		無	

附註 21、本縣其他鄉鎮以下所列戶數均係該處設有土膏行店。

祝 嘏 里 龍

况概里籠

第一區	第二區	第三區	第四區	第五區	第六區	第七區
第四期	第三期	第三期	第三期	第二期	第二期	第二期
無	一	一	無	一	一	一
六	五	六	七	七	八	八
六	六	七	七	八	九	九
二十七至十月至十一月。	同	同	同	二十七至七月至九月。	同	同

况 概 里 體

明 說	第 四 區	第 三 區	第 二 區
根據貴州省取締售吸管理所章程第十一條售吸所分季抽籤遞減於每年三六九月推行。	第 四 期	第 四 期	第 四 期
	無	無	無
	二	二	二
	二	二	二
	同	同	同

况 嶺 里 窟

(五) 禁煙委員會

二十五年八月一日貴州省禁煙委員會組織成立，同時頒發各縣禁煙委員會組織規程，本縣分

會，係於二十五年九月成立，迄今二載有餘中動以規定略有修改，經費隨之伸縮，人事時有變遷，均有關禁政，亦列表如左：

况概里觀

况概里龍

(六) 今後之工作

本縣早經禁煙，已不成問題，關於禁煙及禁售

方面，有待努力之處尚多，茲將今後計劃簡略敘述如下：

- 1、將戒烟會改組為衛生事務所，管轄禁煙及一切衛生事項。
- 2、年在二十歲以下者，限十日內戒除。年在二十一歲以上至四十五歲者，限一月內戒除。年在四十六歲以上者，限兩月內戒除。
- 3、二十七年底，時有管吸烟管理所一律撤消，所有煙民，限二十七年底一律戒除。

第四節 兵役

歷次征兵與壯丁調查

本縣實行征兵制度，始於二十四年，惟以本縣保甲，自二十四年編組後，至二十五年着手整理，因事屬初辦，或以人事關係，其間或有不確。故全縣壯丁精確數目，尙待本年十二月份起，重行編整保甲時，詳為調查，再予統計。但在保甲未着手編整以前，全縣壯丁之征集，仍準原有之摺括調查，旁參實際情況，切實辦理。茲將二十七年十一月以前全縣被征兵額及壯丁數目，列表如後，籍悉梗概。

况概里譯

龍里縣概況

龍里縣抗戰後歷屆被徵兵額統計表

奉令日期	征募機關	應征兵額及名稱	實交名額	送達地點	承征縣長	備考
二十六年九月二日	師管區籌備處	應徵自願兵三十名	三十名	師管區籌備處	張曾復	
二十六年十月一日	保安處	應征壯丁五十名	五十名	第二預備師司令部	張曾復 駿國孝	張嘉長調任移交駿縣長辦理
二十六年十月廿二日	陸軍九十師	預備兵額四十二名	四十二名	該師派員來縣點收	駿國孝	
二十六年十月七日	保安處	抽調保安隊兵三十名	十五名	保安處	同	
二十六年十月廿三日	陸軍補充師	代征新兵一百五十名	九十五名	該師派員點收送省	同	
二十七年元月六日	貴興師管區司令部	新兵一百四十七名	一百四十七名	貴陽	同	

况概里體

合計	二十七年四月十五日	同右	四月份兵額 八十七名	八十七名	貴陽	同	
	二十七年七月十一日	同右	七月份兵額 七十八名	七十五名	貴陽	同	
	二十七年九月八日	同右	十月份兵額 一百六十九名	一百七十名	貴陽	嚴國孝 劉坤璞	嚴任送交五十五劉任送 交一百一十五補七月份 欠數一名
	二十七年十月四日	貴州軍管區	常備隊兵三十三名	三十三名	貴定	劉坤璞	
	二十七年十月十八日	同右	第一次特征 兵四十六名	二十六名	貴陽	同	奉令緩送

龍里縣配賦各區征送兵額調查表

自二十七年七月份起至二十七年十一月十五日止

區別	應征七月份兵額		應征十月份兵額		應每當備隊兵額	實事數	應無特征兵額	
	實交數	實交數	實交數	實交數			實交數	實交數
第一區	二十二名	二十一	四十四名	四十三名	九名	七名	一十三名	八名
第二區	二十名	十九名	四十三名	四十三名	九名	六名	一十二名	九名
第三區	二十六名	二十六名	四十名	四十一名	六名	十名	九名	二名
第四區	二十名	十九名	四十二名	四十三名	九名	十名	一十二名	七名
合計	七十八名	七十五名	一百六十九名	一百七十一名	三十三名	三十三名	四十六名	二十六名

况概畢龍

龍里縣概況

龍里縣各區保壯丁統計表								
依據廿六年九月縣府整理全縣保甲各區呈報表冊								
內壯丁數								
別壯丁數								
丁數								
第	第	第	第	第	第	第	第	第
一	二	三	四	五	六	七	八	九
保	保	保	保	保	保	保	保	保
一六六	一七五	一一〇	一五五	一五六	一五八	一八一	一四一	一〇一

水			定	共計	鎮					若	廊	共計	鎮
第	第	第	第	五	第	第	第	第	第	第	十	第	第
三	二	一			五	四	三	二	一				
保	保	保	保	保	保	保	保	保	保	保	保	保	保
九三	一四五	一二二	一〇八七	二〇二	一九四	二六三	一九八	一三〇	一五〇二	一五二			

龍里概況

第 區										
南		共	鎮 從 龍					共	鄉	
第	第	計	第	第	第	第	第	計	第	第
五	五	五	五	四	三	二	一	五	五	四
保	保	保	保	保	保	保	保	保	保	保
一八六	一四八	〇七一四	二二五	一三五	一五八	六九	一二七	〇五九一	一二八	一〇三

二

溪					共 計	鎮				
第 五	第 四	第 三	第 二	第 一		第 七	第 六	第 五	第 四	第 三
保	保	保	保	保	保	保	保	保	保	保
一一四	一四三	一四四	一一二	一三五	一〇八	一四八	一六六	一七四	一六〇	一三六

龍里概況

永			共計	安					共計	鄉
第	第	第		第	第	第	第	第		
三	二	一	五	五	四	三	二	一	六	六
保	保	保	保	保	保	保	保	保	保	保
九五	八九	一八〇	〇七三六	一三五	一三一	一一三	一〇二	一四一	〇七八	一三四

龍里縣

第 區										
安 民		共 計	鎮 平 龍					共 計	鄉	
第 五	第 五	第 五	第 五	第 四	第 三	第 二	第 一	第 五	第 五	第 四
保	保	保	保	保	保	保	保	保	保	保
二八一	二六二	一〇四	二八八	一六四	二六七	二〇	二六五	〇四九五	四八	八三

况概甲龍

第 區										三
洗		共計	嶺				共計	鄉		
第	第	五	第	第	第	第	第	第	第	
二	一		五	四	三	二	一		四	三
保	保	保	保	保	保	保	保	保	保	保
二〇八	二三八	〇九八三	一六三	一八三	二二六	一八一	二三〇	一〇二七	二四四	二四〇

四

谷	共計		雜					共計		鎮		馬
	第	五	第	第	第	第	第	第	第	第		
一			五	四	三	二	一		五	四	三	
保	保	保	保	保	保	保	保	保	保	保	保	
一四九	一一四五	一二五一	一二三五	一五三	三一九	一七八	〇九九五	一六二	一三九	一四八		

况概里龍

區										
共計	江					共計	龍			
五	第	第	第	第	第	五	第	第	第	第
	五	四	三	二	一		五	四	三	二
保	保	保	保	保	保	保	保	保	保	保
一三二〇	二〇七	一二七	一二五	三二五	三〇〇	一一〇一	二五六	二八六	二二四	二八六

概里觀

總計	一五
八二	
一四七九〇	

况概思龍

龍里縣漢苗壯丁分區統計表		二十五九年九月		日		
區別	聯保數	保數	壯丁總數	壯丁數量	種類	備考
第一區	四	二五	三八九四	漢族	三三九〇	
第二區	四	二二	三二二一	漢族	一九五〇	
第三區	三	一四	三一一四	苗族	二二三〇	
第四區	四	二〇	四六六一	漢族	三七九一	
合計	一五	八二	一四一九〇	苗族	四二〇八	
				漢族	一〇五八二	

况 驗 畢 龍

第六章 財政

第一節 緒論

國稅地方稅皆由縣署經營，地方捐及租課，由財政局教育局分別承辦。民十五年仿照川省設立征收局，直屬省公署，將國稅省稅劃歸管理，二十四年裁局改科，舉凡稅捐，概由省政府統籌經支配；同時設置地方財務審核委員會與教育經費稽核委員會。翌年組織地方財務委員會，辦理地方捐款收支事宜，以迄於今。本年土地陳報辦理完竣後，田賦征收處成立，專理田賦契稅征收手續，上下忙時，酌擇外區適當地點設征收分櫃，如遇欠額，則遴員輪流赴鄉催收繳解。契稅則由督催員分途催投稅。屠宰菸酒公費等稅，原應標辦，因比額數目增加，致難實現，故仍招商認辦。營業稅菸酒牌照費由督催員兼征，吸煙執照費係委各區長經收，售吸室牌照費則派人收解，地方契稅附加捐由田賦征收處代征，屠宰附捐，碾榨，牲牙，斗息，租課，由財委會招商

承征或認解。戶捐向規定各區保甲長戶收繳。至省補助款，逕由縣府承領轉發。本縣歷來辦理征收，其情形大略如此。

第二節 收入

(一) 田賦

本縣原有丁糧，連同貴陽資定紫江等縣撥入共八千八百三十五元零三分，歷年人事變遷，平均只收六七千元之譜。遇災歉減成征收，又屬例外。自清查田畝完竣，新訂稅則，賦額增至二萬五千一百七十五元八角，已開始征收，規定年底以前完納清楚，次年元月為猶豫期，在二月至三月完納者，照正稅延滯納金百分之五，四月至五月完納者，延滯納金百分之十，倘再逾期，即通告封產備抵。所有五六兩年欠糧，仍照舊催收，以便結束。

(二) 契稅

買契照產價征百分之六，地方附捐，照正稅征十分之二。典契照產價征百分之三，附捐照正

稅十分之二。官製紙煙每張收五角，全年比額為五
千四百七十二元。

(三) 屠宰營業稅

屠豬每隻收六角，附加捐一元一角。屠羊每
隻收四角，附加捐七角。此種屠宰費總額為三千三百
一十五元，係專案徵解教育廳。

(四) 菸酒稅

菸酒公賣費係按售價百分之十五，菸公賣
比額，半年為四百三十四元，酒公賣為三百七十
七元。菸酒牌照費分整賣零售兩種，整賣又分甲
乙丙三類，零售又分甲乙丙丁戊五類，本縣商場
冷落，祇征丁戊兩類，牌照費係按季辦理，數目
不確定。

(五) 營業稅

自裁證後各業即辦營業稅，其稅額係按營業
性質及資本利息數量，照規定標準征收，事前須
照年度造冊呈准，填發調查證，按季掣據征收稅
款，不應征稅者，填發免稅調查證，因業務時有

變更，稅額不能確定，二十七年年度計應征二百六
十四元。

(六) 禁煙執照費

令普通貧民赤貧三種。以半年為一期，已辦
五期，第六期普通照每張征一元五角，貧民照征
一角，赤貧免征。全縣收入二百五十八元五角。
售吸菸牌照費，係按期抽籤遞減，本年已收解三
期，第四期可收六十元。

(七) 榨捐

油榨每榨征二元，年收入四百八十五元

(八) 碾捐

水碾分甲乙丙三等，甲等月征一元，乙等八
角，丙等六角，全年收一千五百九十元。

(九) 斗息

照糧量征百分之三，每年計徵合收二千六百
零三元。

(十) 牲牙

照售價百分之三，年收一千零三十五元。

(十一) 公用租

全縣租谷約六百擔，變價平均以四元折合，收二千四百元，學米十六石，以十元折價一百六十元。

(十二) 廟租

虎場土地廟租及龍處會結存款，年共一百二十八元。

(十三) 戶捐

分特甲乙丙丁五等，計十担至二十石爲丁等，月徵一角，二十至五十担爲丙等徵二角。五十至八十擔爲乙等，月征四角。八十至一百爲甲等，月征六角。特等係照甲等比例增加征收，因規定量出爲入。年收均並不固定，如收特甲乙等戶捐款已敷用時，不收丙丁等捐款，其餘仿此標準推算。

第三節 支出

(一) 黨務費

黨務辦事處經費，月支七十二元，由碾榨捐款撥付。

(二) 行政費

甲，縣政府經費照二等縣額定數一千零九十元零六角八分，按月由國地稅款坐撥，不足則呈請省府直放。

乙，區保經費係區保機關，義勇壯丁，社訓，剿匪，編整保甲、民校，獎卹，各種費用，時有增減，並無確數，係由戶捐開支。

(三) 公安費

保警隊每月開支二百五十二元，由碾榨捐屠宰附捐撥一百三十元，由戶捐調撥一百二十二元，服裝費分冬夏兩季支付，每年約三百元。

(四) 財務費

甲，田賦征收處月支一百九十二元四角五分，由賦稅內坐撥。

乙，財務委員會月支五十六元，由碾榨屠宰附加捐款撥付。

(五) 教育費

甲，縣立私立及民衆教育館經費，每年約支

一萬零九百九十二元由契稅附捐租課收入撥付
乙，短期義務小學每校月支二十五元三角二分，由山向二廟請領轉發，十二校每月合三百零二元八角四分。

(六) 建設費

設場，林場，苗圃，城廂電話各項經費，每礮棒捐款撥付一百四十四元。

(七) 禁煙費二

禁煙委員會月支二十八元五角，戒煙所月支八十八元五角，統由縣府請領轉發。

第七章 建設

第一節 農業

本縣農業，向乏提倡，耕作技術，產銷方法，都係承襲先人，鮮有改進，較諸他省似為落後，惟農民克苦耐勞，氣候溫和適宜，各項出產，仍屬可觀，茲分述如次：

(一) 耕地面積及分配

全縣面積為六八六〇方里，只以山嶺縱橫，

崗嶺綿延，年原盆地既無，較大之空谷亦少，可耕地面積，僅及總面積百分之二十，已耕地則僅達百分之七。二，據最近土地陳報統計，已耕地之實際面積，計水田為一三九六七畝，旱田五四二五八畝，共計水旱熟地一九三九三六畝，以全縣人口攤派，平均每人得佔面積，旱地〇·七二畝，水田一·八五畝，共計二·五七畝。

就上觀之：本縣農民所佔耕地，雖遠遜於歐美農民，惟與全國農民每人平均耕地二·一畝相比，則略有增加，而實際耕地分配，尚算平均，未專落大農之手。調查如次：

龍里耕地面積分配表

每業戶所佔耕地(畝)

〇·一——一〇	二二三
一〇·一——二〇	四二二
二〇·一——三〇	二二一
三〇·一——四〇	九
四〇·一——五〇	四
五〇·一——一〇〇	
一〇〇以上	

(二) 農 民

本縣農民約佔人口總數百分之八三，計一〇

八二五戶，六一九〇〇人，其中自耕農甚少，自
耕兼佃耕者佔最多數，實際情形如左：

况 假 單 翻

龍里縣佃農與自耕農比較表

業別	戶數	%
自耕農	二八二四	二七
佃農	五九五六	五五
共計	八二〇〇	一〇〇

光緒三十三年

(122)

(三) 主要作物及產量
本縣農作物，以水稻玉米等糧食作物為主，
經濟作物，如菸草品質甚佳，惜栽培不多，棉花

則以氣候不宜，鮮有種植者，全縣所用衣被原料
，均係外地輸入，茲將各作物生產情形，列表如
左：

W- 蝦 里 龍

(124)

龍里縣概況

龍里縣各項農作物面積及產量表			
作物	佔熟地面積%	每畝平均產量(石)	每年總收穫量(石)附註
私 稻	六六,八一	一,七	二二〇二六九
稻 稻	五,三三	一,七	一七五七一
玉 米	八,〇〇	〇,八	一二四一二
黃 豆	六,〇〇	〇,八	九三〇九
小 米	一,〇〇	〇,七	一三五七
紅 糖	二,〇〇	一,〇	三八七九

况概里龍

豌豆	蠶豆	大麥	小麥	蕎麥	高粱	菸草	甘薯
五,〇	七,〇	八,〇	五,〇	〇,五	〇,五	五,〇〇	三,〇〇
〇,八〇	一三,〇〇	〇,八〇	〇,八〇	〇,八〇	〇,七〇	一,〇〇〇	五,〇
七七五八	一七六四七	一二四二二	七七五八	七七六	六七九	一〇〇〇〇	八七二七一
						以每百斤爲單位	以每百斤爲單位

况概里蕞

油
茶
一〇,〇
〇,七〇
一三五七六

况概里數

(12 R)

註 本縣容量每石等 一、九三市石

(四) 園藝

本縣園藝，雖無成規模之經營，惟以氣候溫和，土質適宜，各種果品產量，尙有相當地位，

如核桃棉子品質之佳，無亞國外名產，苟於品種方面，再加改良，經營方面，稍事規劃，則前途發展，甚有希望，茲將各種果品近年產銷數量列左：

現 狀 匯 報

(130)

况概里數

				帶里呼每年果品產銷統計表		
品名	產量 (担)	本縣	銷外	縣	銷	
梨	五〇〇	一二〇〇		三〇〇		
胡桃	六〇〇	四〇〇		二〇〇		
板栗	一〇〇〇	八〇〇		二〇〇		
柿子	八〇〇	六〇〇		二〇〇		

况 微 黑 龍

(132)

龍里椒

(五) 畜產

畜產方面，因農民目光大抵偏重於耕種糧食，養畜鮮有注意，故無特種發展，惟品種方面，頗足道述：

甲、豬

本縣豬種為黑種豬，體大而身長，往往當牛子口，出欄即有百餘斤，二百餘斤之肥豬，亦常見之，且肉質細嫩而帶甜，尤其特點，凡到遠龍里者，想可回味也。其母年出產額，約有一五零零零頭。

乙、馬

本縣馬匹，雖非道地名產，惟就一斑情形考察，大都任重耐行，頗有短小精幹之風，惜數量甚微，就計全縣，不超過一千匹。

丙、牛

本縣小分水牛黃牛二種，黃牛約佔三分之二，水牛體格頗小，極待改良品種，黃牛繁殖力強，且公牛體格魁而耐用，極為農人耕作仰賴。

丁、家禽

鷄鴨為農家副業，多養能助其經濟活動，少養亦可增補一家之營養，本縣家禽，鷄尚有相當數量，惟品種頗劣，產卵量極低，鴨鴨家養者甚少，極待提倡。

(六) 森林及苗圃

本縣主要樹木，有松、杉、柏、槐、白楊、麻栗、泡桐、油茶油桐、漆等十餘種。每年出產木材，除供本縣應用外，常有大批輸往省會，於農家經濟，不無補助。惟細考山嶺雖多，森林面積雖小，估計不過佔總面積百分之八，其餘童山濯濯，到處突頽，故近年來政府極力提倡人民栽樹造林，並於縣城之外，設立苗圃，培育各種苗木。

本縣苗圃辦有四年，現有面積共十五畝二分，每年可育成樹苗數萬株，育苗方針：除普通樹苗外，特注重各種經濟樹苗，如油桐、油茶、與漆等。現有普通一二年生樹苗，約數萬株，來年

况 概 里 韻

即可推廣

苗圃附育荒山一塊，面積約三百畝，業已劃為本縣中山紀念林造林場。

造林工作之不易普及於民衆者，即一爲見效

緩，一爲收益薄，本縣近年提倡造林事業：爲求效速而利厚計，極力推廣油桐油茶漆樹等經濟林，頗得民衆歡迎。茲將本縣經濟林面積及產量統計如次：

况概里韻

茶		油	樹	樹
葉	漆	茶	油	名面
五〇〇	五〇〇〇	二〇〇〇	一〇〇〇〇	(積款) 實
	二五	九五五	六〇〇	(額租) 備
			未成林之幼苗居多	
				註

龍里縣經濟森林面積及產額表

况 徽 甲 韻

(七) 改進計劃

本縣農業概況，略如上述，各項產量之低微，品質之惡劣，製銷之不得法，已屬不可諱言，際茲抗戰建國時間，生產建設，最屬重要，本縣為謀不受人才，經濟之限制，而思於最短期間用最底之代價，獲最大之效果計，乃先擇輕而易舉，急待改進者計劃施行。

甲、開墾荒地

本縣荒地，計分三種：甲、熟荒，乙、平荒，丙、山荒，開荒計劃，亦分三步，即先墾熟荒，次平荒，次山荒，蓋為事易行而效益大也。

子、熟荒

限令各保熟荒業主，須於來春以前，自行恢復耕種，過此期限不耕者，即認為放棄主權，由所屬保保長，率同民衆代耕，是後其田即為保存

丑、平荒

本縣平荒之多，達數萬畝，或可引水種稻，

或可墾種雜糧，皆屬有用之地。開荒辦法：為根據省府法令，分獎勵團體開墾，與限令私人開墾，凡人民有自行組織開墾者，政府除與以一切優待及保護外，資本方面，亦可協助貸借百分之七十，平荒為私人所有者，均須於二年之內，招墾或自墾，在此期間依法施行者，亦可得政府之優待保護與協助，逾期不墾者，亦收為保存，由全保負責墾殖。

寅、山荒

山荒能墾種者，則照平荒辦理，否則用以造林，定於五年內完成之。

乙、推廣雜糧作物

本縣山地既多，自不能處處引水種稻，擬於來春輸入些優良馬鈴薯品種，先由縣府試種，結果佳良者即行推廣，此項作物，產量既高，養份又足，可供食用，又可製澱粉酒精等國防材料。

本縣耕地，稻收之後，冬多休閑，故擬採佳

良之小大麥及豆類品種推廣之，以增進農人之收益。

丙、推廣經濟作物

本省自烟苗禁種以來，農家收益驟減，生活頗感困難，擬選擇有經濟價值之作物，如菸草除由菊及適合本島氣候之棉花品種，先由政府試種之，然後將成績優良者推廣，以謀農民經濟之復興。

丁、訓練農民農業常識

本省農產低微，原因甚多，農民囿守陳法，技術太劣，更屬一端，故規定全省各種集會，必增加改良農業演講，各種訓練，如保甲訓練，教練寒暑假訓練等，必有改良農業課程。由彼等再普及於民間。

戊、興辦保甲村

由保長負責督導全保民衆，墾荒栽植油桐，漆樹，油茶等等經濟樹林，每保在每年冬，利用農閒時間，只少開墾一百畝種植之，此種森林，三五年後即有收益，可充作保甲經費，及辦公有事業。

己、提倡農家副業

本省農家經濟之窳困，大半係除莊稼之外，無利可求。故於農家禽畜方面，擬一方交合作社添辦運銷合作社，提高肥豬鷄鴨及蛋類等價格，一方擬向外部購買優良品種，以資改良。果樹方面，則於苗圃多育果苗，嫁接仁果品種推廣之。

第三節 工業

本省無大規模之工廠，在正等日常用品，多由外地輸入，境內工業之墟迹者，祇推造紙與鞣磁等手工業，分述如次

(一) 造紙工業

本省所出之紙，爲毛邊紙，金薄紙，毛邊紙，分白毛邊黃毛邊兩種，質地均佳，銷行省內外，造紙廠共計十餘家，都用土法製造，原料爲竹，工作步驟，分砍藤，打藤，洗藤，碾藤，煮藤，漿藤，化藤，漂白加工，抄紙，曬紙，至是貨品完成，然貼成刀塊，每刀百張，四十刀裝成一捆，全廠每年出產量約千餘担，茲將較大各廠調查於後。

龍里縣紙廠調查表

廠名	組織	資本	工人	種類	數出	品產	量担	(每担價格元)	運銷
博文紙廠	獨營	三五〇〇	二五	三	黃白毛邊	三二〇	四八		貴陽
同裕紙廠	股份	三〇〇〇	三〇	四	同	三五〇	四九		貴陽
合冰糖農民 副業紙廠	業餘組合	二二〇〇	二五	二	金薄紙	二〇〇			安順
共計		八〇〇〇	八〇	九		八七〇			

— 4 —

(140)

本縣紙廠，除較大規模者製造毛邊金薄等紙外，尚有草紙之製造，惟各家資本不多，有數百元者，亦有僅數十元者，家數無精確之統計，每年出產約一千担。

(二) 審磁業

本縣各區，有極佳之磁泥，最著名者：一在第三區新安，一在第一區岳家寨，泥質之佳，據

各審技師云：比湖南瀏陽磁泥過之無不及，近年來青巖各磁審，常不遠百里來本縣搜運此項泥土。本縣民國初年至二十年，曾開數審，出品極佳，惜人事組織欠強，資本太薄，旋印停工，茲將該各審與辦經過調查於後，以作將來有志振興此業者之參考。

况 概 里 籠

龍里新

龍里新安磁器調查表

品名	出品	密數	組織	資本	開辦期	磁器地
白色彷彿湖南磁	杯碗用具	二	三股合辦	三〇〇〇元	民國十二年	下街
質白如粉	蒸籠碗及各項用具	二	客師甚多股份不明	一〇〇〇元	七年	大路平

况慨里幣

停工原因	停工日期
交歸逃走	民國十五年
資本不敷週轉	二十年

龍里概況

(三) 紡織工業

此項工業，大部為苗族婦女操作，十年以前，出品尚多，堪供本省之消耗，後以洋布源源入境，本縣又無棉花生產，其成本高而貨價低，漸漸為洋布所壓倒，維彼等志不在避高利，故仍能苦撐十餘年，迄今方完全沒落，如本地能改進棉花栽培，將原料成本減低，現貨價高漲，以彼輩之嫻熟手技，耐勞精神，此項工業不難復興。

(四) 木炭工業

本縣居民，耕種之餘，兼他業，墮落者即蕩蕩戲耍傷風犯法多由是生。前進者三五成夥，另尋生活，燒木炭即其業餘生活方式之一種。燒炭方法甚簡，先挖土作窰，再將木材裝上，生火後掩蓋，僅留一二小孔，使煙沖出，數日後火退炭成，每窰出產數額不等，窰窰之大小，約七八担至二十担，全縣每年出產額，估計約五六千担，除本縣消費外餘，尚有餘運銷貴陽。

第二節 商業

本縣位居國道線上，上述省會，下通湘桂，交通尚云利便。惟因地方經濟困乏，購買力弱，而距省會不遠，富戶購買，多親往貴陽。故市面頗不發達。

(一) 市場

本縣物產雖薄職員廢廣，南北直達，有二百里，東西貫穿七十里，故市場隨地形而設立，並不集中於縣城一隅，表列於次：

龍里縣主要市場調查表

市鎮名稱	距離縣城里數	人口總數	交通路徑	趕場日期
名城	0	三八〇〇	公路大路	雞兔
羊場	八〇	一〇〇〇	大路小路	羊鼠
洗馬河	七五	八〇〇	大路小路	龍狗
虎場	五〇	一五〇〇	大路小路	虎猴
谷脚	三〇	五〇〇	公路大路	虎猴

龍里縣

物名	單位	現在價(單位元)	指數 (以二十五年為基年)
高寨	石	四〇〇	
小谷龍	石	二五〇	
巴鄉	石	二〇〇	
三元場	石	五〇〇	
麻若	石	三五〇	
高寨(甲定場)	石	九〇〇	
大小路	石	大小路	
龍狗	石	龍狗	
羊鼠	石	羊鼠	
蛇猪	石	蛇猪	
鼠馬	石	鼠馬	
雞兔	石	雞兔	
白米	石	一三〇〇	八六
碗米	石	一三〇〇	八六
糯米	石	一四〇〇	八七
苞谷	石	九〇〇	八二
小麥	石	二〇〇	八六
大麥	石	七〇〇	七八
高粱	石	八〇〇	八〇
紅稗	石	八〇〇	八〇

(一) 主要商品

各場交易之主要商品，以農產物為主，日用 態形成鴻溝，茲據統計列表如次：

(三) 各種物價

品次之，農產物中有白米，苞谷，大豆，小豆，小麥，菜籽，菸草等。日用品為布疋，油類，鹽，猪肉等。

况概里龍

線 標 陰 葛 白 洋 貴 食 桐 菜 洋 鷄 餅 牛 豬 葵 蠶 大
 啤 丹 仙 線 羅 州 花
 邊 布 布 布 布 布 布 鹽 油 油 油 蛋 魚 肉 肉 籽 豆 豆

每 每 每 每 每 每 每 每 每 每 每 每 每 每 每 每 每
 疋 疋 疋 疋 疋 疋 疋 斤 斤 斤 斤 圓 斤 斤 斤 石 石 石

二 二 二 二 二 四 五 〇 〇 〇 〇 二 〇 〇 〇 六 九 一
 四 六 五 二 二 四 五 三 三 四 八 二 〇 〇 〇 〇 〇 〇
 〇 〇 〇 〇 〇 〇 〇 〇 〇 〇 〇 〇 〇 〇 〇 〇 〇 〇

一 一 一 一 二 一 二 一 一 二 一 一 一 一 一 一 一 一
 六 七 八 五 〇 七 〇 四 三 六 〇 〇 七 五 八 六 八 九
 二 〇 〇 五 〇 九 〇 四 三 七 〇 〇 五 三 七 二 二

况 概 量 體

黃	卡	機	每	正	二〇、〇〇	一四三
棉	花		每	斤	一、一〇〇	一八三

(四) 度量衡

本縣通用之度量衡，大致與省會相同，量則差別較大，茲折算對照於次：

本縣度量衡與市制公制對照表

甲，度

本地一尺(等於) 〇、九七 市尺(等於) 〇、三二三公尺

市尺一尺(等於) 〇、〇三 本地尺(等於) 〇、三三三公尺

公尺一尺(等於) 三、〇九 本地尺(等於) 三、〇〇〇公尺

乙，量

本地一斗(等於) 一、九三 市斗

市斗一斗(等於) 〇、五二六 本地斗

丙，衡

本地秤一斤(等於) 二、一九四 市斤(等於) 〇、五九七公斤

市秤一斤(等於) 〇、八三八 本地斤(等於) 〇、五〇〇公斤

公秤一斤(等於) 一、六七六 本地斤(等於) 二、〇〇〇市斤

第四節 鑛產

本區鑛產甚富，煤鑛鑛產之盛，幾佔全區。不過有深淺之別而已，淺者如三區之王鑛，控數尺即可得煤，四區之巴鄉一帶亦然，煤苗厚約數尺至丈餘，鐵重之分佈，稍中富煤，俱含帶赤燧，現四區洪馬河，一區岳家寨，均有當地人士集資開採者。

(一) 鐵鑛

開採鐵鑛之礦，組織較完善者，計有四家，

所用開採方法，詳係土法，工作步驟，先採鑛與燒小炭，鑛採後，即堆成一堆，以材火初燒之，約一晝夜火退，即行破鑛，將鑛破碎，並剔去不合煉質之鑛石，於是上爐，爐係土製，後裝風箱，鑛炭上滿爐後，即吹風生火鍛鍊，鐵即鑄化，下流於爐內，相當時期，倒出冷之，是名生板，再以生板置另一堆爐煅炒之，方成土鐵，茲將各時質現調查如次：

况 概 里 節

(1 5 0)

龍里縣概況

龍里縣鐵廠調查表

廠名	所在地	資本 (元)	工人	每日產量 (斤)	每担價格 (元)	運銷	註
復興打	則	三〇〇〇	五〇	六〇、〇〇〇	七、五	本地賣場	炒毛鐵
同德	大磨	二〇〇〇	三〇	四〇、〇〇〇	七、	本地賣場	炒毛鐵
同德	武田	一五〇〇	二五	三〇、〇〇〇	七、〇		兼鑄鋼
永大	榕家寨	三〇〇〇	三〇	三九、〇〇〇	七、〇		鐵
共計		九五〇〇	一三五	一六九、〇〇〇			

况 既 里 韻

(152)

龍里概況

細考各廠皆用木炭鍛煉，火力小而炭水重，對鐵爐提煉往往不達七成，如能多集資本，購置機爐，用煤廢炭，則上弊可除，前途發展，更屬有望。

(二) 煤礦業

全縣煤礦，現尚無專事開採之組織，何區產何種煤，適宜於何種用途，亦皆無精確之測驗與統計，惟由人民自由開挖，作翻我杷，損失雷跡，實深可惜，茲將各區苗狀面積及每年開採量，估計如左：

龍里縣煤礦藏量及每年開採量估計表：

區別	所在地名	煤層畝數	每年出產額(担)
第一區	龍架山	三〇〇〇	一〇〇〇〇
第二區	洞寨	一五〇〇	一〇〇〇〇
第三區	王關	三〇〇〇	四〇〇〇〇
第四區		五〇〇〇	三五〇〇〇
共計		一二五〇〇	九五〇〇〇

如上估計本縣現在產煤額，年約萬担，銷售

市場，除本地外，約有三分之一運銷鄰縣及省會，茲值抗戰建國時期，煤為一切工作之原動力，特望經濟界實業界人士，能訂一整個籌劃作大規模開採，則不僅本縣人民沾益，於國家亦有貢獻也。

(三) 硝磺

硝磺業，本縣雖聞言人從事，惟有產量不豐，時興時替，茲據調查所得，列表如次：

區別	地點	產量斤	每斤價格元	銷場
第一區	廠若一帶	一五〇〇〇	〇、二〇	本地
第三區	雲台山	八〇〇〇	〇、二〇	本地

第五節 金融

本縣無專管金融之組織，如銀行或錢莊商號等，故經濟流轉，聽其自然，頗少操縱之弊，但亦因無主持機關，故常有來源缺乏，致成不靈出及遲困之苦。

(一) 幣制

全縣通行之幣制，一律係中央法幣，及中國

農民銀行鈔幣，地方私鈔，尙少發現，輔幣方面，除中中之角鈔外，主要者即爲四川銅幣，每枚五十字，約十三枚兌換銀幣一角此種貨幣，因屬硬幣，常受銅幣漲落之影響，故其幣價亦不無伸縮，無形中貧苦小販受其影響。

(二) 民間借貸

此全區民間經濟之來源，大抵靠鴉片烟，禁實行以後，經濟較爲枯竭，借貸更爲活躍，普通借貸，大都以私人信用與財產作担保，富戶居奇，利息不平，有月利二分至一分者，亦有採用其他方式，其息比對本還多者，前最近政府極力推行合作事業除信用放貸之外，擬擬推行運銷消費等合作社。

(三) 合作社概況

甲、合作指導員辦事處之成立及指導員室之改設：

民國二十六年元月，貴州省農村合作委員會令派指導員到縣，設駐縣辦事處，即於同月二十四日成立開始工作，至本年四月因削減經費及謀

與縣政府切取聯繫，乃改設駐縣指導員室，於五月一日成立，繼續工作。

乙、合作社之分佈：

本縣鄉村教育不發達，民言俱下，難以合作爲新興事業，故開辦之初，阻礙頗多，乃決定先沿交通線之第一、第二兩區，宣傳組織，計自二十六元三月開始呈送成立登記表，截至現時止，第一區有信用合作社三十五社，第二區有信用合作社三十一社，第四區有信用合作社二十一社，第二區則正在組織中共計社員二千二百八十八人，社股四千五百七十六人。

丙、合作社之業務：

各合作社之業務，現均辦理得尚妥善，糧谷二種，截至現時止，貸放總數爲一萬三千六百九十五石，棉金總數爲一千八百五十六元二角，棉谷總數爲一萬二千石。

丁、合作教育：

本年九月由指導員室主辦本縣第一屆農村合作講習會，選調各社略能書算之職員或社員，來

概 況

會講習，計到聽講者七十八人，除因病請假返社者外，聽講完畢者實有六十七人，各員均由合作委員會發給聽證書。

戊、今後之計劃：

合作利益，如著漸衆，此後推行，當無阻礙，現擬訂四年發展計劃，自二十七年度起，至三十年度止，務達百村普及之目的，並自二十八年年度起，注重生產運銷供給消費等社之組織，惟發展之迅速與否，其問題實係多方面的，如保甲辦理完善，鄉村小學普遍設立，民智提高，社會安定，則合作進度，當有止境？

(四) 倉庫及倉庫：

現行合作社，向銀行挪款項，利息雖微，但多少終有剝取，且合作事業一發達，款項均仰賴於銀行，如論銀行能不源源供給，終非善策，故近來農本局擬在本縣成立合作倉庫，希於明年之後，全所股金，全由本地購買，然後以地方之款貸地方，則兩全其利。

目前農產物價格，大部收穫時極低，賣者不

不接時期極高，小農受害，爲害農業發展甚大，政府有見於此，亦得農本局許可，於是近來本縣成立農倉，現有屋已覓妥正在籌劃。

第六節 交通

(一) 道路：

甲、公路

湘黔國道貫穿本縣東南全境，上達貴陽約二十七公里，下通貴定，苦平，復分三路，北至湖南，長沙，南至廣西柳州。

乙、縣道

縣道幹線分南北二路，南路經第一區麻若通第二區羊場，由羊場引出縣境，直達省番，全縣路程，由羊場至羊場七十五里再由羊場達省番有百二里，北路由北門八十里，至第四區洗馬河，再北行三十里至第四戶由此出縣境，直達開陽，後由洗馬河向西南，行四十五里至虎場，（詳附圖）

(二) 城鄉電話

全縣電話機，原有十二座，新建四座，分裝

龍里縣概況

於各區公所，聯保辦事處及本附，全縣電話線長，計共二百八十五里，（詳附圖）現將各機裝置地點列次以便查用。

龍里縣城鄉電話裝置機關及地點表

機關名稱	地點	附註
縣政府電話室	縣政府	總機一部
縣政府	縣政府	暫未修
西門外	西門外	
兩湖會館	兩湖會館	
保甲職員訓練所	保甲職員訓練所	
第一區區公所	武廟	
麻若鄉聯保辦公處	里隆堡	
鹽登鄉聯保辦公處	鹽登	新設
第二區區公所	羊堤	
永安鄉聯保辦公處	講寨	
永定鄉聯保辦公處	甲定界	新設
第三區區公所	谷脚	
龍灘鎮聯保辦公處	虎堤	
民安鄉聯保辦公處	比孟場	

第四區區公所

龍谷鄉聯保辦公處
巴江鎮聯保辦公處

三 郵政

洗馬河
大谷龍
巴鄉 新設

本縣郵政，除縣城外，各大市鎮，如羊場，虎堤，洗馬河等處，均各設有代辦所一所，（詳圖）各所每日互走一班，信件包裹，遞送尚稱便利，匯兌方面，則限五十元之內小款匯兌，多則赴貴陽辦理。

第七節 水利

本縣地勢多山，溪流交錯，利用之處甚多，茲分工利與農利述之：

一 工業水利

吾國人民不知科學，以鍾造自然之功，予西人惠美，實則古訓古籍所錄，關於科學之創造特多，吾人即不去稽考，而試入民間詳察，亦可證明斯言非謬。

本縣水車水碾，全賴民食由谷製米，完全賴水工作，無須人力，統生全縣水碾水碾約二百餘

座，每座建築資本只需百元左右，即可利用數十年，其構造及工作略述如下：時碾設溪流傍邊，將溪水截堵成壩，另開一斜度約五度至十度之溝，引水通過，直沖碾上，碾上有盤，盤裝成數間或十數間，水沖間上，盤即循環旋轉，盤中空軸，軸上裝接碾石，石下為碾槽，槽內盛米，盤旋轉時，碾石亦隨之旋轉，米被碾擦而自熟，每座所用水力約需馬力四匹，日可碾米五百斤，以全縣二百座計，則利用自然馬力約八百匹，比較採用引擎，其節備技術，便利真不可以道里計也。

又全縣人口約七萬口，若以人力製米，以每人每年需米五百石計，全年需工二十五萬天，每天工資僅五角，則全年需耗十七萬五千元，今

期因利用水力，而全數免付，是即科學賜與吾人之利益也。希細加研求，推而廣之，除碾米之外，再利製其他工業，則利使更多，特下賦其元而述之。

二 農田水利

農田水利，在各區注意者尙少，即有少數河壩之興修，亦不過屬於簡而易舉者，由私人建築，大規模之河壩，則或因人心不齊，或因資本不敷，或因修而又毀，成功者甚少，現縣政府作詳細調查，一方督促人民興修，一方請求省府水利委員會協助，茲據各區少數保長報告，待修之壩有下列各處：

龍里縣

地點	保區	可灌溉稻田畝數	約需人工	備
三區	一區二〇保	六〇〇	四〇〇	
興地壩				
大壩壩	同右	一〇〇	二〇〇	
龍水壩	二區一四保	三〇〇	〇〇	何君毛牛曾興修未成

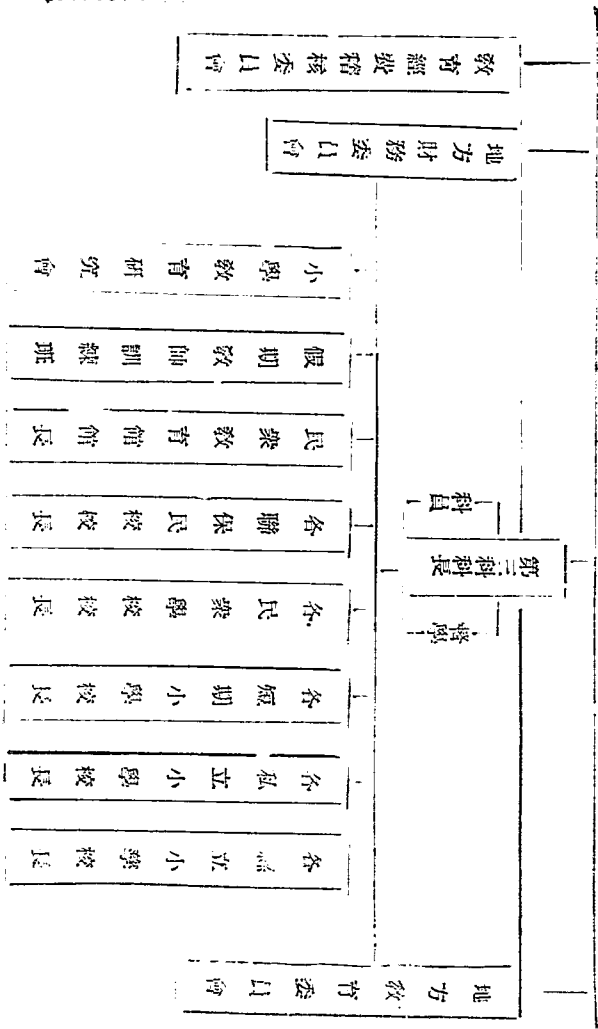


表 1 教育局

况 概 里 龍 .

現 狀 甲 部

總	牲	
牙	捐	
全	○三五,○	
部	○八,○	
方		九,五六
育		○〇,〇〇
費		
之		
支		
何		
機		
關		
，		
除		
縣		
立		
學		
校		
，		
民		
衆		
教		
育		
館		
外		
，		
各		
區		
立		
小		
學		
亦		
擇		
其		
區		
級		
特		
良		
者		

况概里隴

隴里縣地方教育經費支出及分配表 (二十七年十一月財委會審計)				備考	
學校及機關名稱	學年	支數	年支數	備	考
隴里城區男小	二二四	〇〇	一二六八	〇〇	全年以十二個月計服滿支如七數
隴里城區女小	九六	八六一	一六八	〇〇	
隴里城區小學	六四	〇〇	七六八	〇〇	
隴里高廟初小	一八	〇〇	二二〇	〇〇	
隴里三元初小	二〇	〇〇	二二〇	〇〇	
隴立新安初小	一〇	〇〇	二二〇	〇〇	

現 報 單 冊

福立瀧初小	福立江比初小	福立男女小	福立全初小	福立男子初小	福立女子初小	福立形初小	福立定永初小
一八	一八	五五	〇〇	九〇	〇〇	〇〇	〇〇
三三	三三	一五	〇〇	〇〇	〇〇	〇〇	〇〇
二二〇	二二〇	六六九	〇〇	九六九	二〇〇	二〇〇	二〇〇
六〇	〇〇	〇〇	〇〇	〇〇	〇〇	〇〇	〇〇

况概里院

縣立洗馬河小學	縣立大竹町初小	縣立鼠場初小	縣立比蓋初小	縣立谷脚初小	縣立虎場小學	縣立翠微初小	縣立高家初小
九三	一〇	一〇	一〇	一六	四六	一〇	一八
八三一〇二七	〇〇	〇〇	〇〇	六七	九二	〇〇	三三
〇〇	一一〇	一一〇	一一〇	三三〇	五六三	一一〇	一一〇
〇〇	〇〇	〇〇	〇〇	〇〇	〇〇	〇〇	〇〇

概 單 節

私立羅蘭初小			四〇	〇〇	
私立黃心初小			四〇	〇〇	
私立恩德初小			四〇	〇〇	
私立峻德初小			四〇	〇〇	
私立樂霖初小			四〇	〇〇	
私立鑑廷初小			二二〇	〇〇	係全年補助以下同
私立巴鄉初小	一八	三三	二二〇	〇〇	
私立小谷龍小學	三五	〇〇	四二〇	〇〇	

况 概 里 龍

合 計	立 民 衆 教 育 館	私 立 維 新 初 小	私 立 龍 坪 初 小	私 立 平 初 小	私 立 杉 木 初 小
八 六 五	六 〇				
二 五	〇 〇				
〇 八 四	七 〇	二 〇	〇	〇	四 〇
〇 〇	〇 〇	〇 〇	〇 〇	〇 〇	〇 〇

况 樹 平 龍

(三) 全縣教育概況

本縣教育，分普通教育，成人教育，及社會教育三種。

甲，普通教育

全縣學齡兒童，估計約壹萬壹千人。現設立

小學共五拾四校，其中縣立小學廿四校，私立小學一十八校，短期小學十二校，共計學生四千零九十人，約當學齡兒童百分之三十八，分區表列於次；

全縣各區小學概況表

(二十七年十一月三科統計)

區 別	學齡兒童	學校數	學生數	學生與學齡兒童百分比
第一區	一、〇六九	一五	一、二五六	四一
第二區	二、〇一六	一三	九二二	三三
第三區	一、九五〇	一一	七〇一	三五
第四區	二、一四三	一五	一、一九三	三七
合 計	六、〇八八	五四	四〇九〇	三八

乙，成人教育

本縣人口統計爲七萬五千餘人，其中識字能書寫者，僅佔百分之十二，卽有百分之八十八是文盲，近年政府爲普及教育，遂於小學之外，廣

設民衆學校，教育失學成年人，該項學校。分專設與附設二種，專設者爲聯保民衆學校，計十五所，附設者爲小學附設民衆學校，計七校。（詳表五）

龍里縣各區縣保民衆學校概況表

(二七年十一月三科統計)

區別	人口總數	民衆學校數	學生數
第一區	一五六四三	四	二〇〇
第二區	一八二五一	四	二〇〇
第三區	一五五五二	三	一五四
第四區	一三三二七	四	二〇四
共計	七二六六三	一五	七五八

丙，社會教育

學校教育之外，尚有民衆體育館，及民衆講堂之設立，除引導民衆自動學識外，並常請學識經驗充足者講演作人方法及生活智識，茲將各項教育情況，詳述於後。

第二節 設立小學校

全縣設立小學，共計高級小學七所，初級小學十七所，除縣城及洋瑪，另設女子兩級小學各一校外，其餘係男女同校，合班上課，學校編制因財力人材關係，多採複式編制，總計全縣立小學廿五校（詳表）

全縣縣立小學概況表

二七年十月三科統計

學校名稱	學校所在地	校長	教員	班數	學生人數	備考
城區男校	一區龍山 聯保城內	周雲梯	周錫承 薛顯德 胡元珍 劉文風 支克軸 廖正華	六	一四九	
城區女校	一區龍山 保城內華興街	雷大文	周朝林	四	一〇七	
龍山小學	一區龍山 聯保城內東大街	賀慶國	楊昌隆 楊志松 楊選文	三	九八	
高寨初小	一區龍山 聯保高寨鄉	余維祚	黃國順	二	六二	

况 星 鄧

羊男男	應若初小	老宋初小	定水初小	新安初小	三元初小
聯保第一保 羊地	聯保第一保 你居家	聯保第九保 老家	聯保第一保 你元水	聯保第三保 新安	聯保廿保 三元場
邱純祖	岳慶靈	黃中正	楊正選	景兆祥	羅光運
陸政德 陸非興 陸德	顧毅茂	校長金	韋萬成 楊正湘 韋萬明	羅顯奎 傅雲階	羅光亮 李先揚
四	二	二	三	二	三
七	七九	五六	一一	八八	九

况 里 界

翠微初小	高峯初小	藕溪初小	江比初小	安子河小	羊里女小
聯保第一區 甲保第六保	聯保高峯	聯保藕溪 第九保	聯保江比 第六保	聯保安子河 第十四保	聯保第二區 第二保
陸學曾	傅懷民	朱均(代)	楊水蘇	羅汝霖	李藏珍
校長兼	校長兼	羅時善 羅時霖 羅時珍	校長兼	羅時光 羅時彥	楊致明 陳致慶 潘映竹
一	一	三	一	二	三
四九	六六	九一	三八	六四	九二

况概里部

洗馬河小學	大竹印初小	皇馬初小	比孟初小	谷脚初小	虎場小學
聯保洗馬河 四保洗馬河 聯保洗馬河	聯保洗馬河 三保洗馬河 聯保洗馬河	聯保皇馬 區民安 聯保皇馬	聯保比孟 區民安 聯保比孟	聯保谷脚 區民安 聯保谷脚	聯保虎場 區民安 聯保虎場
姚叔祖	陳靖武	郭繼華	鄧伯威	王鎮元	胡彥武
姚叔祖 姚叔祖 姚叔祖	校長徐	柏敬之 楊明連	校長徐	李于玉	魏理章 何紀光 何紀光
周子連 溫秀英					
四	二	二	一	二	三
二 三 九	三 一	四 六	五 一	八 八	一 〇 二

第三節 私立小學

本縣地廣人稀，私立小學未能普及，各地熱心教育人士，相繼創辦私立小學，以資補救。其組織或係私人獨辦，或由地方組合，所有經費之來源多屬私人捐助，或由商賈人願以收益之一部份，充作基金，現今呈准立案者，共計十七校，其中辦理有成效，而更於經費之支絀者，政府均酌予補助，計本年補助費一項年達四百四十圓，而辦理不力，或藉學校為名，以作維繫個人權利者，政府即停止其補助，並予相當之處分，並經勒令停辦者，最近有三所，自是私立各校，益加敬惕，舉力整飭，漸著成效，異日發達，正未可量也。（詳表）

全縣私立小學概況表 (二十七十月三科統計)

學校名	校址	所在地	校長	員	班級	學生	備
私立光明初小	一區	光武	潘恩	潘儒	二	六六	
私立新寧初小	一區	保新	楊展申	楊光	一	三一	
私立杉木初小	一區	保杉	梁漢池	梁長	一	三二	
私立龍源初小	一區	保龍	王德	王道	二	七二	
私立擺崗初小	二區	保崗	陳信淵	陳永	一	五九	
私立維新初小	三區	保岩	王介	王	二	六七	教員人數未詳

况 概 里 館

私立竣德初小	私立樂察初小	私立繼善初小	私立鎮廷初小	私立浦利初小	私立華興初小	私立德堅初小	私立龍平鎮初小
四區番谷鎮聯保新架	四區洗馬鎮聯保架杭	四區巴江鎮聯保江內	四區番谷鎮聯保大谷	三區龍牛鎮聯保泔水	三區龍牛鎮聯保大岩	四區龍谷鄉聯保高利	三區龍平鎮聯保觀音山
宋平輝 校 長 兼 一	李華亮 兼 三	周少昌 兼 一	宋培敬 兼 一	羅國斌 兼 一	李山綱 兼 二	方德淵 兼 一	李正邦 兼 一
四二 教員一人姓未詳	六一	三三	三五	三九	八八 本年度成立	四二	四〇

龍里概况

合	私立育鼓初小	私立四維初小	私立黃箐初小	私立洪馬鎮初小
	鄉雞 區南陽鄉聯保育鼓 羅治安 羅平高 祝曾芹	旁 區四維鄉聯保育鼓 羅春習 馮 微	區區洪馬聯保黃心 向開武	區區洪馬鎮聯保甘塘 姜連波 姜 季 雄
	一八	二	一	一
	五 一六 九 四 七	二 五 四	六 三	三 七
			教員一人姓未詳	教員一人姓未詳

第四節 短期小學

本縣短期小學係創辦於二十四年，計當時成立者僅五所，嗣於二十五年先後增設六所，迨至

本年下半年，復呈准增設一所，亦業已開課，共計現有短期小學十二所，有學生九七九人，均分設於各區。（詳表）

龍 聖 縣 短 期 小 學 概 况 表 (二十七年十月三科統計)

名	籍 學 校 所 在 地	校 長 兼 教 員	班 數	學 生 人 數	備 註
丰樂短期小學	一區龍山與聯保丰樂鄉唐詩	顧懷寶	二	八二	全日二部制教授
五里橋短期小學	一區龍從鄉聯保西邊寨	韓玉蒼	二	八六	全日二部制教授
播磨堡短期小學	一區龍山鎮聯保播其堡	殷裕吾	二	七〇	全日二部制教授
定功短期小學	一區龍從鄉聯保龍頭營	毛富筠	二	八〇	全日二部制教授
濟寧短期小學	二區永安鄉聯保灣家	張登瀛	二	八二	分甲乙組教授
永樂短期小學	二區永安鄉聯保谷鮮	魏嘉谷	二	八一	分三組教授

况概里數

瀉樂短期小學	二區永安鄉聯保	張登瀛	二	八二	分三組教授
龍平鎮短期小學	三區龍平鎮聯保谷遠	黃世民	二	六八	分甲乙二組教授
元寶寨短期小學	四區醒鄉鎮聯保元寶寨	楊昌隆	二	九二	分兩組教授
江內短期小學	四區巴江鎮聯保水尾	劉德新	二	九八	分兩組教授
四維短期小學	四區巴江鎮聯保虎司	楊仲虞	二	八八	分甲乙二組教授
落鎮短期小學	四區巴江鎮聯保落鎮	鄭翔華	二	八八	分甲乙二組教授
合計			一一二四	九九八	

第五節 聯保民衆學校

本省經文育太多，前曾廣設民衆學校，以予失學成年人補習之機會，後因所招學生失學成年人甚少，且屬失學之學齡兒童，乃乾脆改爲初級小學，成年人之補習教育，另由省令創辦聯

保民校，由各該聯保主任爲校長，聘附近小學教員協助辦理，凡屬不識字之成年人，都強制入校受課，一年辦二期，每期學生定五十人，四月給東壹次，茲將各聯保辦理情形，表列於次：

龍里縣概况

龍里縣聯保民衆學校概况表（二十七年十月三科統計）

區別校	名	址	校長	教員班	數	學生人數	備考
第一區	龍山鎮聯保民校	龍山小學	張子元	張超凡	一	五〇	
第二區	麻若鄉聯保民校	大石	叔岳慶	白兼	一	五〇	
第三區	定水鄉聯保民校	定水鄉	黃宗嗣	張吉昌	韋萬成	一	五〇
第四區	龍德鄉聯保民校	新安	衛羅	范選羅	光連	一	五〇
第五區	南陽鎮聯保民校	羊場	街張協忠	白兼	一	五〇	
第六區	鷓鴣溪鄉聯保民校	鷓鴣溪小學	內羅	時雨朱	瓊	一	五〇

龍里縣

第二區	永安鄉聯保民校	灣	李	彭子椿	白	番	一	五〇
第三區	永安鄉聯保民校	高	李	楊銀輝	白	贊	一	五〇
第四區	龍平鎮聯保民校	觀	普	山	韓顯廷	白	贊	五〇
第一區	民安鄉聯保民校	北	孟	吳	吳瑞生	白	贊	五〇
第二區	龍興鎮聯保民校	虎	場	小	學	湯有學	白	贊
第三區	洗馬鎮聯保民校	洗	馬	河	姚氏祠內	姜連浚	周以芳	五〇
第四區	四維鄉聯保民校	哪	旁	村	羅新國	楊流芳	一	五〇
第四區	谷龍鄉聯保民校	小	谷	龍	劉光炳	鄺書樵	一	五〇

况概里館

合	第四區
	巴鄉鎮聯保民校
計	巴鄉小學校內
	劉靜峯
一五	吳季雄
八	一
	五四
一五	
七五八	

第六節 小學附設民衆學校

本縣文盲人數既多，若全恃聯保民校，當不為功，復擬訂小學附設民衆學校施行辦法，令飭各縣，凡屬聯保學校，次附設民校一所，由原校職教員負責兼教，其經費，亦由原校經費節餘項下開支，招生由該校辦法，概同聯保民校，現正在進行中，如其他地方並進，則文盲之剷除，當不難矣。

第七節 民衆教育館

民衆教育館，在我省是一種新興教育，過去并無人注意，任其自然發展與停滯，本縣自然不能例外，民國二十一年陳縣長銓濤主政斯土，捐書四百餘冊，又由地方購買舊有文庫第一集約千冊始成立圖書館，二十四年復擴充成立現時之民衆教育館，二十五年國民革命軍第四軍軍長吳奇偉將軍過此，捐書二百六十部，第五十九師師長韓漢英將軍駐防此間又修建公館於冠山之下，自是內部情形，益漸充實，茲分圖書室，閱覽室，康樂室，民衆講堂，公債等項詳述於次：

(一) 圖書室

本館圖書自購及捐贈者共計一千一百九十種，分類如次：(二十七年十一月民衆館統計)

類目	種類	種數
總類	一二二	
哲學	八一	
教育	三〇	
宗教	七	
社會	二六〇	
自然科學	一四〇	
應用科學	一八〇	
史地	一七七	
傳記	二七	
小說	四三	
文藝	一四五	
藝術	五〇	
語文	一八	
其他	一〇	
共計	一一九〇	種
	一九一〇	部

館 里 民 衆

以上書籍，除指定之日常應用參考書，只能借予在閱覽室內參考外，其餘皆可按照規則任其棄之意思，借出館外閱讀。規則列後：

黔里民衆教育館圖書借閱規則

- 1、借閱圖書時自上午十時起至下午五時止
- 2、借用何種圖書須先在借書簿上依式登記
- 3、在同一時不得借閱，一部以上之書籍
- 4、如借書用外閱覽者必須照定價繳納抵押金
- 5、該抵押金於還書時退還
- 6、借閱時間不得超過一星期但數部巨著得連續借閱二次
- 7、借閱書籍如有損壞借書人應負賠償責任
- 8、若在本地居住者雖繳抵押金亦不得借出外

(二) 閱覽室

本館閱覽室，除置備桌椅，供民衆借得圖書在室內閱覽外，并常購訂方列之日報及雜誌專供民衆閱覽：

日報名稱 份數(二十七年十一月教館統計)
革命日報 一份

貴州晨報 一份

雜誌名稱 性質 份數

教育通訊 週刊

貴州教育 半月刊

中華評論 半月刊

政論 月刊

抗敵週刊

航建旬刊

文摘旬刊

黔里民衆教育館閱覽室規則

- 1、本館爲普及教育所有書報供給閱覽不收閱覽費
- 2、本館閱覽時間每日上午十時至下午五時
- 3、星期一休假
- 4、本館日報雜誌概不外借
- 5、閱覽人員需閱各種書籍應向本館圖書管理員依式登記閱畢交還時應在登記簿上加印收回二字
- 6、在室內不得高聲談笑不得隨地吐痰

龍里館概況

7、不得用手壓書及用唾液翻書

8、不得向圖書咳嗽

9、如有損壞本館書籍應照價賠償以重公物

(三) 康樂室

康樂室分運動，遊戲，音樂，三部

甲，運動方面，有左列之設備，無論何人，

均可按照規則入場運動

運動器具

數量 (二七年十一月民
教館統計)

擲球	一個
擲球場	一幅
網球連拍	二付
網球場	一幅
排球	一個
排球場	一幅
乒乓球	一打
乒乓球台	二集
滑板	二具
鞞繩	一架

雙槓 一架
單槓 一架

1、本館體育場專供各界人士運動和遊戲概不取

費

2、本館體育場晝間無論何時皆可以運動

3、本館體育場若過天雨積水未乾時一律停止運

動：

4、本館體育場凡着硬底鞋者不得入內運動

五、本館體育場不得亂丟廢物

六、本館體育場不得任意損壞

七、本館體育場一切牲口皆不許路過

乙，遊戲方面有左列之設備

象棋	三付
陸空棋	一付
國音字棋	一付
洋琴	一座
口琴	一只
胡琴	一把

簾 箔 各一枝

以上各器常陳列於遊戲室內日夜開放無論何人均可就用惟不許借出。

丙，藥方面：本縣因無醫院之設立，中醫方面，亦鮮有能手，人民疾病，均任其自然，間延庸醫，益增誤傷，本館乃向省衛生事務所購得救濟醫藥箱及通行之有效藥品若干，凡有病者均免費給藥，再於積糧方面，增加衛生常識之宣傳，使衆知防病於未然。

(四) 公園

本館有中山公園一所，設置於縣城內冠山下，即本館西側，內闢設亭子，池塘，花台，栽植各種花卉異樹，以供民衆工餘消息。

(五) 民衆講堂

本館雖有各種書報雜誌，時補識字民衆之智識技能，惟大多數文盲，則難免有負隅之嘆，本館有見及此，乃於西明街建立民衆講堂一所，每逢趕場日期，即邀請名人學者蒞堂演講，同時，雜以音樂話劇助興，故聽衆雖無意而來，都興滿

而去，堂內坐位約容百人，將來風氣一開，聽衆增加時，還擬擴大。

第八節 改進計劃

(一) 各級學校之初步整頓

本縣各級學校，辦理有方，成績優良者固多，而因循敷衍，校風不振者亦多，縣府爲求達到盡善盡美，乃詳考原因，並斟酌地方情形，先擇各校能力所及辦理之事，擬定各校應行整飭事項，令飭各校務一律遵行，逐條辦到，自後視學考勤，即以此爲標準，原令如左：

龍里縣各學校應行整飭事項(二七年十月發)

甲，最低限度之設備

- 一、校門首：應設校名牌額一方，一律用藍底白字，視門之形勢鑿掛或橫懸。
- 二、課室內：應備齊黑板，講桌，學生書桌，課程表，坐次表等。
- 三、辦公室：應備公事桌椅，本校概況表一張，公文卷宗一個，收發文簿一本，各種記錄簿各一冊，鈴或叫子一個

- 四、禮堂：總理遺像一張，黨國旗一付，條桌一張，無禮堂者擇一教室就用。
 - 五、團體育場一方（已有了的等）
 - 六、閱校場或小廣場二塊（已有了的等）
 - 乙、整理校舍
 - 一、校舍內外須常保持清潔。
 - 二、窗戶應糊紙糊壁應粉刷，其須整齊一律不得任其陳破剝落。
 - 三、校內空場之廢土瓦礫，垃圾及雜草等項除去。
 - 四、校舍內外花草樹木須常修剪澆溉。
 - 丙、改進校務
 - 一、對政府命令，須奉到即行不得因循自誤。
 - 二、各項表單及學生畢業成績須按時造呈。
 - 三、校長對經費應隨時公開按月宣佈一次。
 - 丁、教職員
 - 一、須品行端正，不吸鴉片，知已榮嗜好奇，即日自呈戒禁，否則一被檢舉，即行解職究辦。
 - 二、除授課外不得任意離校，應按規定時間（每日十小時）從事校內一切工作。
- 三、因事請假者，應託合格人員代理。
 - 四、須常訪問學生家座，互相聯絡協助。
 - 戊、學生班額
 - 一、初級中學每日實到至少三十名，至多六十名。
 - 二、高級中學每日實到至少二十五名，至多五十名。
 - 三、短期小學行課部制，每班每日至少實到學生四十名（別每校至少實到八十名）
 - 四、民衆學校學生每日至少實到五十名。
 - 己、訓導
 - 一、訓導學生首潔整齊，衣服常洗換，破爛即縫補，鈕扣常扣好。
 - 二、禁止打赤腳，穿長掛，裹頭束腰等怪裝。
 - 三、訓導學生聞唱黨國歌及見升旗時須起立示敬。
 - 四、訓導學生對長官教師及其他長者，須有禮貌。
 - 五、訓導學生之勞動精神，清掃校舍，佈置校景，師生均須身體力行。

六、按時行升降旗禮及作紀念週。

庚、教學

一、三年級以上學生應作日記或週記。

二、算術，自然等科，應盡力採用實物教學。

三、勞作課應教學有關生活之事務。

四、應多設課外活動。

注意：以上各項各條，各級學校校長及教職員

，須切實奉行逐步實現，將來本縣長及

本府教育主管人員到校視察，即以此為

考核標準，各校須明貼於最明顯之處，

以便觸目驚心，隨時知所改進，是為至

要。

縣長劉坤瑛 手訂

(二) 寒暑期小學教師講習會

學校之不能辦理得好，與教師有最大關係，

教師學識豐，精神足，其學未有教不好者，故本

縣為求增進各學校教師之學識，技能與精神起見

，擬定每假期開辦教師講習會，凡各校教職員均

須輪流到會演講，期間定為各校放假之後三日起，至收假前三日止。

(三) 籌設縣立鄉村簡易師範

教師講習會，為改進學校教師之治標辦法治

本之法，無論質的方面，量的方面，都有造就師

資之必要，本縣雖因經濟困難，人材缺乏，然為

改進教育計，擬不管一切阻礙，於明春起，成立

簡易師範，校址即以西門外，相連之太平寺，觀

音閣租師廟，三王殿就用，教師擬只聘一對於鄉

教有研究者，負責實主持，其餘課程，則由縣府

人員負擔，學生方面，定全縣每保派送一名，資

格須至少曾在高小畢業，並服務二年以上，學習

課程，教育與農業並重，培養期限定二年。

(四) 中心視導

學校教育之不良，前已言之，大抵屬於人材

問題，茲求改進，全縣有學校六十餘所，需教師

約二百人，當然難謀個個勝任，現為補救起見，

規定中心視導辦法，以區所在地之小學為區中心

龍里概況

小學，其校長即負視導全區各小學之責，每月須循環視導一次。每聯保所在地小學爲該聯保中心小學，其校長乃負視導該聯保所有小學之責，每星期須至少前往視導一次，至區中心小學及聯保中心小學校長，則受區長及主管教育機關之指導，而施行。

(五)增設區民衆教育館
民衆教育館，關於社會教育，其使命有引導民衆自學及貫徹文育社會常識及生活技能。本區幅員茅闊，居民散處，僅一區民衆教育館在城內，自難濟事，乃定於最近期間，成立各區民衆教育館，以謀社會教育之普及。

第九章 保安

第一節 國民自衛總隊

(一) 成立經過

本縣於二十六年一月奉 令組織壯訓總隊，同時由貴州國民軍事訓練委員會派五訓教官陳家範、潘國燾備一切，同年二月五日正式成立，因縣府房屋修葺未竣，總隊部暫設余家祠堂，本年三月間始遷入縣府辦公。嗣軍訓教官奉 令他調，遺缺委芮乾允繼任，九月一日軍管區司令部召開全省兵役軍訓會議後，本縣於九月十五日奉 令改組為國民自衛總隊。

(二) 經費

經費一項，由地方款攤派，遵照規定，編造預算，月支經常費三百八十八元，至本年四月開始，增加預算，每月以七百二十元開支。

(三) 組織

總隊部組織，由隊長兼任總隊長，軍訓教官兼任副總隊長，督練員二員，書記司書各一員，訓練員十五員，以區為大隊，由區長兼充大隊長，聯保為聯隊，聯保主任兼充聯隊長，訓練員每聯

保設一員，督練員則負各區監察責任。

(四) 工作概況

本縣自衛工作，在過去偏重訓練方面（詳見另節）在現訓壯丁未出隊時期，副總隊長率督練員每月赴各區視察一次，並每月舉行已訓壯丁會操一次。十月二十一日第一區區長張承先，第二區區長張承先，第二區區員陸澤嘉，第三區區長林潤青，義勇隊，壯丁隊等員七十餘人，前往兜剿，當於十月廿二日率隊出發，馳抵麻若，匪已宰風逃逸至拐拉沖，當即率隊追擊，於拐拉沖發生接觸，約二十分鐘，匪不支，向定番羅方面逸去，當飭義勇隊搜索前進，於拐拉沖山中捕獲匪李吉雲一名，曾清睡趙志先一名，及窩匪李漆匠之婦人李二娘等三名，並救出肉票郭朝鼎，劉百川二名，該匪姓肉票云已由家屬備款一千五百元，劉姓家屬備款八百元，向匪贖票，今得營救出險，殊為幸事云云，當將匪婦等三名，押解返城，呈送縣府訊辦。

第二節 保安警察隊

龍里縣保安警察隊一覽表

組 織 及 薪 餉 經 費		職 別	數 額 (每 月)
項 目 (每 月) 收 支 情 况	士 兵 共 計 六 名	隊 長 一 員	二 百 三 十 一 元 二 角
、公 司			
、元			
地方及區保經費補助費收			

况 概 里 雜

考

備

民國二十六年十一月一日成立

龍里縣概況

第三節 義勇隊

龍里縣第一區義勇隊一覽表

經	組 織 及 薪 餉				
	隊 長	隊 附	班 長	隊 兵	辦 公 費
薪 給	職				
	別	員	員	名	
數	一	一	二	廿八	
目	員	員	名	名	
(每月)					
收	十元	十元	六元	八十四元	十元
支					
情	數	薪	餉		
現	(每月)				

現 概 里 節

考	備 械	種	費
<p>本區義勇隊於民國廿六年九月卅日成立</p>	<p>七九步槍</p>	<p>種</p>	<p>第一區義勇隊經費</p>
	<p>三十枝</p>	<p>類數</p>	<p>月支一百二十元</p>
	<p>除各區公有槍外餘均由民間借用</p>	<p>目來</p>	<p>財委會統收統支</p>
		<p>源</p>	

龍里縣第二區義勇隊一覽表

龍里縣第二區義勇隊一覽表

組		職	別	數	薪	餉	及	薪	餉	經
職		別	人	薪	餉	及	薪	餉	經	項
隊長	一員	一員	一員	二〇〇	〇〇	〇〇	二名	二名	八名	別數目
隊附	一員	一員	一員	〇〇	〇〇	〇〇	二名	二名	八名	(每月)
班長	二名	二名	二名	〇〇	〇〇	〇〇	二名	二名	八名	收
隊兵	八名	八名	八名	〇〇	〇〇	〇〇	二名	二名	八名	支
							共九	〇〇	〇〇	情
							〇〇	〇〇	〇〇	况

龍里概況

考	備 械	槍	費
<p>本區義勇隊係於民國二十六年十月一日成立</p>	<p>廣土造步馬槍</p>	<p>種</p>	<p>第二區義勇隊經費</p>
	<p>冊枝</p>	<p>類數</p>	<p>月支二百廿元</p>
	<p>均向民間借用</p>	<p>日來</p>	<p>區保經費項下撥用</p>
		<p>彈</p>	

况概里龍

經		餉 薪 及 織 組				職	別 人	數 薪 餉 (每 月)
		隊 兵	班 長	隊 附	隊 長			
薪 給	一 項							
	別 數 目 (每 月)	一 七 名	三 名	一 員	一 員			
二〇〇〇〇	收 支 情 况	每 名 四、五〇〇	每 名 四、五〇〇	一〇,〇〇〇	一〇,〇〇〇			
由 縣 政 府 在 區 保 經 費 事 業 費								

龍里縣第三區義勇隊一覽表

况概里龍

考	備械	槍費	
		種	公費 火餉
本區義勇隊係於民國二十六年十月一日成立	廣馬槍及步槍		
	計貳拾枝	類數	九〇、〇〇 一〇、〇〇
	均向民間借用	目來	項下劃撥實領實支
		源	

龍里縣概況

龍里縣第四區義勇隊一覽表

組	職	及	薪	餉	經		
					項	別	
隊長	一員	隊附	一員	班長	二名	隊兵	一七名
數薪		餉		(每月)		收	支
餉		餉		(每月)		支	餉
(每月)		(每月)		(每月)		械	械
由縣政府在區保經費事業費		由縣政府在區保經費事業費		由縣政府在區保經費事業費		由縣政府在區保經費事業費	
二〇〇〇〇		二〇〇〇〇		二〇〇〇〇		二〇〇〇〇	

况概里龍

考	備械	槍		費	
		種	類數	公費	伙餉
<p>原定為隊員三〇名，因生活過高，呈准改定如現數。</p>	<p>本區義勇隊係於民國二十六年十月十五日成立</p>	連槍	二枝	一〇、〇〇〇	九〇、〇〇〇
		步槍	二〇枝		
			向民間借用	舊八區公置	目來
					源

况概里識

第十章 訓練

第一節 國民軍訓

(一) 幹部訓練

幹部人員，爲訓練壯丁之基礎，非先健全不可，訓練幹部，前後共三期，隊員來源，由各區選送，經甄別後入隊受訓，期滿後成績優良者，委以訓練員職務。

第一期二十六年二月二十五日開始隊員四十四人，四月二十五日訓練期滿。第二期於同年四月三十日開始訓練，隊員三十五人，六月三十日舉行出隊典禮，第三期本年五月五日開始，隊員九十八人，於八月五日，期滿出隊。

(二) 婦女訓練

本年四月間，聘請貴陽女子幹部訓練班畢業之盧克珍馮敏二員，任婦女隊長，負訓練婦女之責，嗣奉 令以本省情形特殊，訓練婦女困難，暫行緩辦，婦女隊迄未成立。

(三) 壯丁訓練

本縣壯丁訓練，於二十六年四月開始積極訓練，第一期二十六年四月十日開始，以每聯保組織一分隊，全縣共十五分隊，訓練三個月期滿出隊，共計出隊壯丁一千五百五十五人。第二期於本年一月十日繼續普通訓練，期滿出隊壯丁二千二百四十五名。第三期時值農忙，恐妨礙生產，遵照規定，暫緩普通訓練，僅城區訓練一個分隊，計壯丁二百名，以上三期，訓練方式，每晨操作二小時，其辦法不甚妥善，故第四期於本年十月一日開始訓練時，即改爲互聯保集中訓練方式，每日術科五小時，學科三小時，並講授精神講話及音樂等，以增進壯丁之淺近智識，並提高壯丁興趣。當第二期壯丁出隊時，適值吳主席出巡觀察蒞臨，舉行檢閱典禮，是日到各區壯丁二千二百四十五人，頗極一時之盛況，檢閱時各分隊壯丁依次出列表演，操作迅速，技術純熟，頗得

主席贊許，其後總評成績，以蒲勻及本縣爲最優

龍里縣 驗 况

第二節 保甲職員訓練

(一) 籌辦保甲職員訓練所時期

保甲爲政治基層組織，關係至爲重要，應由保甲職員訓練所，訓練各級保甲職員，俾得提高工作效能，增加抗戰力量，當時以種種關係，未能如期開學，迄未任到，與省府委派之育長郭劍萍多方籌備，第十日之力，乃於九月廿五

式開學。

(二) 訓練期間

訓練期間共二月。

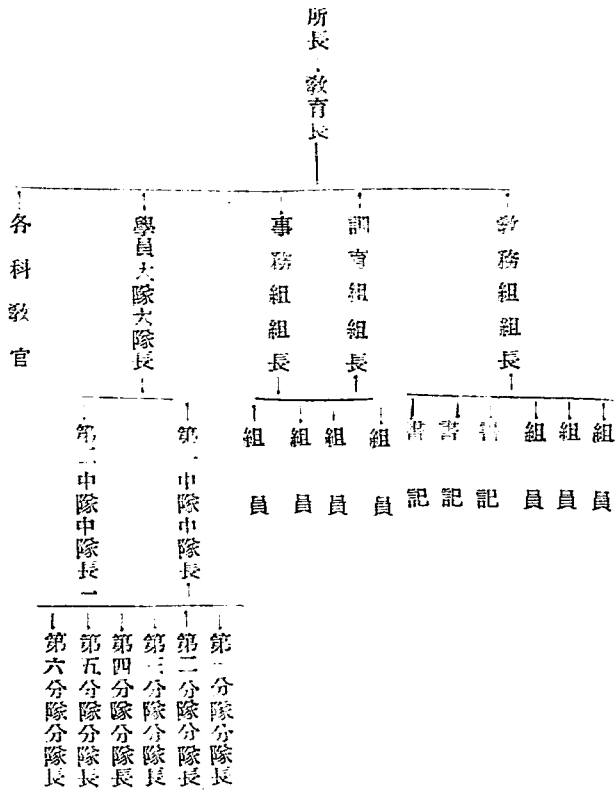
(三) 經費

所內全部經費，經省府核定總共二千零三十元，由區保經費項下開支。

(四) 組織

所內組織系統如下：

概况



所長由縣長兼任，教育長係省府委派，其餘各級長官職員教官多係兼任。

(五) 所址及設備

府址設西門外西河濱路舊書址，計有：教室二間，辦公室一間，書報室一間，體育長室一間，大隊長室一間，中隊長室一間，分隊長室一間，職員寢室二間，學員寢室一間，衛兵室一間，勤務寢室一間，廁所二間，廚房一間。操場係指定城內公共體育場，設備方面：第一教室枱，椅，及講台，黑板，係特製幹部訓練班用者整理應用，第二教室雙筒硬椅十把，并講台，黑板等物，職員寢室製聯牀九大間，辦公室有油印機一架，電話機一架，文具用品全副，書報室有書箱三十餘箱，雜誌二十餘種，報紙二種。飯堂桌凳及辦公室桌椅，均係借用，以節經費。

(六) 學員

學員分調派與遴選二種：調派學員包括區長，區員，聯保主任，聯保書記，保長，訓練期間

區長，區員，保長均分批受訓，期間為一個月，聯保主任，聯保書記一批受訓，期間為二個月，遴選學員為各區保送之優秀青年，有志從事保甲工作，經考試錄取者，訓練期間為三個月，

計第一批受訓區長二人，區員二人，保長二十四人；第二批受訓區長二人，區員一人，保長二十二二人；又聯保職員共二十三人，遴選學員共三十七人，全體受訓學員總共一百一十六人，

(七) 作息時間

早晨五時半起床，六時升旗，升旗後精神講話及晨操，六時四十分早餐，七時至八時四十分衛科，九時至十一時五十分學科，十二時午餐，午餐後為診療時間，一時至二時五十分學科，三時至五時衛科，五時二十分升旗，九時三十分晚餐，五時五十分至六時二十分遊戲，六時三十分至八時三十分自習，八時四十分點名，八時五十分就寢，九時熄燈。

(八) 課程分配基準

課程分配基準：政治訓練佔百分之四十五，軍事訓練佔百分之四十五，精神訓練佔百分之十。

(九) 課程內容

區長，區員，保長訓練之課程如下：保甲，兵役，禁烟，社訓，造林，衛生救濟，倉庫，教育，保安，區保公文，軍事學，專題演講，精神講話，

聯保主任，聯保書記，遴選學員訓練之課程，除上述各項課程外，另加：下列課程，公民，合作，墾荒，農田水利，畜牧，獸醫防治，改良農作物，財政概要，法律常識，民衆教育，防空防毒，公文。

(十) 實習與參觀

府內課程除課堂講授外，注重實習與參觀，計已實習或參觀之課程，略如下述：

一，保甲實習

甲 府內實習

學員入所時，各領門牌一塊，以本人為戶長

，以本人家庭人口數目為戶口數目，依式填寫，懸於寮室座次，仍按保甲編組，以十八（代表十戶）為一甲，指定一人為甲長，編組時并辦理聯保連坐切結，十甲為一保，指定一人為保長，每逢星期日上午九時至十時，以假設之數目，辦理戶口異動實習一次，以戶口異動暫紀錄其結果，日在在使學員明瞭戶口異動之意義，熟知辦理戶口異動之方法，并練習戶口異動版之使用。

乙 所外實習

劃定城區六保為實習區域，每分隊為一實習組，指定學員一人為組長，該為組員，每組實習區域為一保。實習時間，各分隊長隨隊出發，其餘所中各級長官，巡迴視導，每逢星期日十時至十二時，下午一時至五時為習武時間。實習科目：一，察勘地形，二，繪草圖，計戶數，三，四，確定保界，五，編戶，編甲，六，選擇假設之保甲長，七，填寫戶口調查表，（普通戶口調查表，公共戶口調查表，寺廟戶口調查表，八，填寫門牌，九，填寫聯保連坐切結，十，填

造保中編冊冊，以上十項，分期舉行，務期學員
講習編查步驟。

兵役講習

按照新頒法令，製成籤筒，籤子，使學員實
習抽籤之方法，及應行注意事項。

三、藥水實習

按照新頒法令，印製執照式樣，及登記表，
結數表等發給各學員運送，并於歲送改正後發還。

四、衛生救濟實習

向民教館借來藥箱救箱，與各學員當面實
習各項器具之使用方法，以為將來保設立藥
室的準備。

五、公文實習及參觀

印製三聯報告單，發給學員填寫并改正其錯
誤，課程授畢時，全體赴市府參觀公文之管理，
并由教官隨時解釋。

六、倉儲參觀

倉儲課程授畢時，全體學員赴倉參觀，由
教官指示建築方法，為將來建聯保倉及保倉之準
備。

七、造林參觀

造林課程授畢時，由教官率領學員赴苗圃參
觀育苗方法。

(十二) 小組討論會與講習會

小組討論會每組約十六人，討論題目包括一
般問題（如怎樣做一個良好的保甲人員等）特殊
問題（如兵役問題，區保經費問題等），每星期
討論二次，每次二小時，各小組由學員輪流擔任
主席及記錄，每組特聘指導員，負指導與考核
之責。

在兩月訓練終結時，聚集所有受訓學員，以
二日時間，作總結之講習，指示政府施政方針，
應興應革事項，及全縣戶口總調查時之準備：

(十二) 訓導與考核

一、訓導

甲，每日早晚點名時，由教育長及訓育組長作提攜民族意識，醇勵道德品行之訓話，并由所長手訂信條，口號，早晚升旗降旗時呼喊，以爲警策，

乙，各級長官隨時察看學員之思想行動，性情，品行，作個別之訓導，

二，考核

甲，每日由所長，教育長，訓育組長分組召集學員（每日每組五人）作個別詳細之考詢，以直接考詢表記錄結果，

乙，每日由教育長翻看各學員之日記，以日記考核表記錄結果，

丙，各指導員於舉行小組討論會時，密切注意各學員思想，能力，以小組討論會考核表記錄結果，

丁，各級長官隨時考核各學員思想，品行，行動，以舉行考核評測表記錄結果，

上述四種表格，外加各級長官所時所填之調

查表，志願書，保證書，及入所時考試之成績，各裝一厚紙卷面，成一卷宗，每個學員有一卷宗，各學員姓名用四角號碼檢字法排定次序，故各學員之一切，均瞭如指掌，

(十二) 課餘活動

學員除操課外，餘暇時間甚少，在此極短之課餘時間中，有壁報供給練習寫作技能，及思考能力；有書報室幫助明瞭世界大勢，及增進知識，有意見箱予以中述意見之機會，有遊戲時間，以便休息腦筋，恢復體力。

(十四) 社會工作

訓練時間，爲期僅二月，操，課繁忙，各學員所服務於社會者至少，略而言之，約如下述：

甲，招募寒衣

此次全國動員招募寒衣，各學員因課餘時間外出勸募，僅於十月十日由教育長發起認捐，計全所官長，職員，學員認捐總額達四十五元左右

，交由市府代收轉解。

乙，慰問前方將士

貴州長報社發起徵集慰問前方將士書信，以鼓勵士氣，所中學員官長，共書寫慰問信六十封，交長報館轉遞前方。

丙，空襲維持治安

本縣幾度受空襲威脅，發出警報，各學員在空襲警報時，受長官指揮，協助軍警，維持地方秩序。

丁，化裝宣傳

十一月十二日總理誕辰，適逢全縣壯丁大檢閱，各學員利用此機會，於是日夜間，化裝宣傳禁烟，兵符，積谷等之重要。

戊，消防與警戒

十一月十三日西門外，鐵宅失火，各學員在各長官領導下，分班擔任催水及警戒工作，待火災全部撲滅後，始率隊返所。

(十五)甲長訓練計劃

保甲職員訓練所訓練之學員，自區長起，至保長止，甲長因其人數太多，所處地域太廣，只得由各聯保就地施訓，其訓練計劃節要如下：

一，事先準備：

甲，慎選優秀，充任甲長。

乙，選擇地址，設置，修繕。

二，訓練班之組織：

甲，班長四員，由各區區長兼任。

乙，副班長十五員，由各聯保主任兼任。

丙，教育員十五員，由縣政府遴選員充任。

丁，政治訓練員十五員，由縣政府遴選員充任。

戊，軍事訓練員十五員，由區長就本處

遴聘在鄉軍人或社訓助教。

三，開始訓練及完成期間：

二十八年一月一日開始訓練，一月三十

一日完成。

一日完成。

一日完成。

體 風 概 況

四、訓練方法

甲，以集中，連續，整日施訓制為原則，即每日訓練八小時，預計二十五日即可訓足二百小時，其有特殊情形者，得斟酌採用分散整日施訓制。

乙，受集中，連續，整日訓練之學員，其伙食由各學員自帶白米一斗五升，油鹽，柴，菜錢一元，自行辦理。

丙，訓練課程之比例，政治訓練佔百分之五十，軍事訓練佔百分之三十，精神訓練佔百分之二十。

丁，訓練期間，縣長親赴各地視察，並派員督導。

五、訓練經費：

經費預算總數為一千一百元，其分配如下：

甲，薪津五百二十五元

乙，辦公費一百五十元
丙，修繕費一百五十元

丁，講義費一百元

戊，證書費一百元
己，其他七十五元

本預算案依 省府核准保甲職員訓練預算案內結餘九百六十四元開支，尚不敷一百三十六元，應請由區保經費內，其他項下動支，或由二十八年之保甲訓練費項下追加。

第十一章 龍里將來之展望

第一節 緒言

將來的政治工作，要注重在鄉村方面，將來縣府裏的人，時常下鄉，除了縣長和科長時常下鄉以外，還要設置保甲視察員以第一科的科員兼任，教育視察員以督學和民教館館長兼任，建設視導員以技士和第三科科員兼任。

第二節 民政

將來每一個鄉村，都有一個廣大而平坦的操

場都是壯丁操練的場所，也是人民開會的地方，其中立有旗杆，早晚升降國旗，你要到一個村莊的時候，遠遠的就看見青天白日滿地紅的三色國旗在空中飄揚着，令人發生無限的愛國熱忱。剛進村寨，那顯明的交通牌上某村某寨的字樣就映入眼簾了。進了村寨，只見各戶的門頭上都寫着甲字的第幾甲字樣的木牌，那是甲長的住處，再看見一塊長三尺寬四寸藍底白字的木牌，那就是保長的辦公處。進了保長辦公處，大概中間的壁上懸掛的黨國旗幟總理遺像，下面是一面方桌，桌上面有文房四寶，圖記印色，及卷宗，收發又簿，會議紀錄……等等。還有一個電話機。左邊的壁上有一塊戶口異動版。右邊的壁上中間是本地地圖，地圖左面是統計表。地圖右面是應行整飭事項。所謂國家三要素——土地（地圖）人民（戶口異動版）主權（圖記）都在每一個保長的辦公處可以見到。

鄉村上的房屋雖然茅屋很多，可是都用草編築過，很是整齊，街道很寬很平，也很整潔。人民不吃烟不賭博，不包頭，不束腰，見着長官，很有禮貌，和藹可親。

各鄉村的保甲有嚴密的組織，各層皆以甲職員，因為都是經過嚴格的甄選和嚴格的訓練的，都很服從命令，所以命令很能貫徹。戶口清查得很確實，因為在二十七年的十二月，訓練了的保甲職員，總動員的清理了一次戶口，把所有的壯丁和學齡兒童部一一的清查了，接着那寫上戶口異動版（每保有一塊）全保的人口，一看就很明瞭，不惟可以知道人的性別（紅的表示男性，綠的表示女性。）而且還可以知道年齡和識字不識字，有職業和無職業。人們選出到何處，和由何處遷入，也可以看得出來。

每保每月一日，開保甲擴大會議一次，各戶戶長都來參加，會中由保長向大眾宣佈一切政令，並由各戶自去看戶異動版，報告自己戶口異動的情形。

以後每月的十一和二十一這兩天，各保都開保甲會議，討論一切應當進行的要政和辦理各甲的戶口異動。每次都有會議紀錄。作為以後保甲視導員下鄉視導的根據。——這種視導的工作，不單是縣裏的科員去做，就是各區的區員，各聯保的書記也都負有責任。

戶口異動的呈報，每月完了，在十五號以前，由各聯保書記到各保去照抄戶口異動版上異動的情形，並順便指導進行其他各項要政。

縣裏得到這種異動月報，一方面依表式造呈上署，一方即由專人，專門在戶口調查表上，改正各戶之異動。以免以後重行調查戶口，消耗人力物力和財力。

徵兵方面：人民牢不可破的心理是怕當兵，所以我們除了遵照最新的三步抽籤法，第一步先抽定保的次序，第二步再於各保中以各甲壯丁的多寡配定籤數的多寡，（每三人一籤不足三人者不算）而抽定各甲的次序，第三步臨時奉令再抽定壯丁——實行抽籤以求公平外，我們還要利用

教育，（保學）訓練，（國民軍訓）和會議（保甲擴大會議）經常的教導人民，使他們樂服兵役。

關於積谷：第一年要在各聯保建一個聯保倉，第二年要在每保建一個保倉，倉裏滿裝積谷，年年擴充，這種積谷攤派得很公平，以他的征糧底冊所納田賦的多寡為比例，再按照累進稅率來征收，積好以後在青黃不接時，還可以借貸與貧農，遇有荒歉，還要辦理平糶和施放。

第三節 財政

戶捐的兩大問題：一是不公，一是減成，為避免不公起見擬於各聯保成一戶捐等級詳定委員會，以聯保主任，各保保長，及每保公正士紳二人為委員，而以聯保主任為主席委員，每季開會一次，以征糧底冊為根據，再參酌其他的收入評定各戶等級，各保有分會以聯保評委員之委員，（即各該保之保長及公正士紳二人）為委員，而以保長為主席委員。公平的評定各戶應出戶捐的等級，務使各得其平。為避免減成起見，擬由財委會設置催收員二人，按月分往各聯保催收，並

收取一切學款，既可使戶捐不減短，且可使行政真正達到統收統支的境地，此外田賦由保甲代繳，糧食亦由保甲代催交，表報務使保甲達到真正萬能的境地，最好是以教育的方法，（官學）使人民對於一切捐款，自動地早早交納，根本不用保甲人員去催。

第四節 教育與建設

建設保長辦公桌，架打電話機一部，那裏是建設的一部分，要是修出了保長辦公室，看是學校，附設書報室，右邊是醫藥室，附設遊藝處。

保內的這個學校公家是不花一個錢的，保長兼校長，另外有一個教員，兼辦保書記的職務。學生是保內的學齡兒童。失學的成人和婦女，教的是民衆課本，桌凳是學生自己的，教員的伙食議定由有錢的人家每月供給一天或兩天，教員的束修也是由有錢的人家每月繳納一毛或二毛惠而

不費大家都歡天喜地。

保內的這個醫藥室裏面有一個簡單的醫藥包救箱，並且還可以種牛痘和打助針。小小的普濟藥，可以不花錢去求保長醫治，而且這個醫藥室裏，有簡單的遊藝物品，如胡琴、棋子和兵乓球之類，是大家嬉鬧和工餘娛樂的地方。

鄉村間的道路是又寬又不，但是說起來並不費事，他是用陋錢酒，斬荆伐棘，登高填低，築成的，約有五六尺寬，可以通馬車和手推獨輪車之類。

各處荒山荒地，都已整植，而且每保還有一個保甲林，那是種植的經濟林、油桐和漆茶，預料在三五年以後，他的收入，可以辦理保學和作區保經費的開支，從此以後，不再攤派八民一切苛捐雜稅，而各區要政都可舉辦。

第五節 保安和國民軍訓

每聯保依照戰時國民兵組訓整備綱領，都組有一個聯隊，其中有三十個是有槍彈的，而且是自備糧食，常用駐於聯保辦公處，担任游擊盜匪

，保護地方治安的責任。

每保有一分隊，凡已訓的壯丁也加入，有些有槍彈，有些有刀矛，他們平日在家務農，一遇匪警，即集合起來，擔任堵擊，盜匪的責任。

每保都由聯保辦公處派有壯丁作偵探，組成瞭望網，探報盜匪和漢奸。

出入要口和偏僻要道設有哨卡，晝夜放有複哨，瞭望和探報匪情。

這種的自衛組織，在使沒有一個壞人可以混得進我們的鄉村來。

至於國民軍訓，所有適齡的壯丁也把他们組成預備隊，施以軍事訓練，訓練過後，即組織成爲後備隊，再由後備隊中抽送常備隊。——抽送常備隊即征兵之一種。

此外少年有少年團，婦女有婦女隊，務使所有的少年和婦女都有軍事和救護的常識。

况概里器

(222)

附錄

龍里縣政府職員名錄

職	別姓名	年齡	籍貫	歷
秘書長	劉坤瑛	三〇	貴州興仁	中央政治學校第四期畢業曾任安龍縣政府秘書第一科科長
第一科科長	郭子通	三八	山東鄒縣	國立東南大學教育學士曾任國立中央大學助教中政校蒙藏班教員燕京大學政府科員
第二科科長	梁冠察	三五	貴州獨山	四川省公署財政講習所貴州省政人員訓練所畢業曾任東師及收局會計主任劉仁錦屏等
第三科科長	毛善民	三〇	湖南武岡	金陵大學農學院農業專修科畢業曾任金大農藝系技師員中央烏江農業推廣實驗區生產組幹事員
督學	蔡國樑	三五	貴州獨山	貴州南明舊制中學畢業歷任平舟獨山等縣督學館長小學校長教員龍里縣禁煙委員會秘書民衆教育館

况概里體

科	科	科	科	科	科	技
員	員	員	員	員	員	士
陸景宣	劉瑞麟	舒廷光	鄒季常	劉欽時	楊雨峯	艾元麟
二五	三五	三〇	三三	三〇	三六	三〇
江蘇泰縣	遼 義	龍 里	興 仁	湖北黃梅	貴州貴陽	貴州貴陽
江蘇省立蘇州農業專科學校畢業	遼義舊制中學校畢業曾充貴州臨時餉捐總局事務員科員鹽務總局科員等職	貴州省立甲種農業學校本校畢業曾任龍里縣小學校長龍里縣錦屏等處實業局建設局長江口縣建設專員貴州建設廳中山林場及貴州省林務局技術主任龍里縣政府技士科員等職	貴陽南明中學畢業曾任興義省稅局會計	九江同文高級中學畢業中央合作指導員訓練所畢業黃梅縣黨部執行委員兼中山週報社社長黃梅區分府第一科科長湖北省棉花接水接雜取締所第九區分府主任兼鄂東區視察員	貴州省立甲種農業學校暨土木工科學業曾充公路局技佐及工程師九年受貴州建設廳訓練班畢業復充安龍清鎮等縣技士之職	貴州省立甲種農業學校暨土木工科學業曾充公路局技佐及工程師九年受貴州建設廳訓練班畢業復充安龍清鎮等縣技士之職
民國二十七年五月	民國二十七年九月一日	民國二十七年九月一日	民國二十七年九月一日	民國二十七年九月一日	民國二十七年九月二日	民國二十七年二月六日

龍里概況

事務員	鄧毅三	三六龍	里	龍里兩級小學校畢業曾充興義織金等縣卡員科員等職	民國二十七年九月二十一日
事務員	元名開	三二龍	里	龍里立兩級小學校畢業曾充平越縣科員木府收發科員等職	民國二十七年九月二十一日
事務員	李希白	三六龍	里	省立師範肄業曾充龍里區書記長建設局技衛員各局文牘員三區區員	民國二十七年九月二十一日
事務員	張承鎔	二八興	仁	省立師範中學肄業曾充興隆縣管獄員威甯事務員現供斯職	民國二十七年九月二十一日
錄事	車新波	四〇畢	節	小學畢業曾充書記	民國二十七年九月二十一日
錄事	胡德超	三〇龍	里	龍里立小學畢業曾充第一區公所事務員	民國二十七年九月二十一日
	蘇元龍	二六貴州貴陽		貴州省立師範中學畢業貴州省二十五軍軍部副官處特務團團部及第一師師部司書財廳民廳公安局事務員兵工廠文牘會計等股股員等職	民國二十七年十一月五日
	朱時中	二七畢	節	歷任科員書記事務主任等職	民國二十七年十一月十一日

龍里縣國術總隊部職員名錄

司	書		督	總	隊	隊
營	記		派	隊	長	長
羅恆之	管錫綰	匡濟之	劉許昌	萬德之	劉許昌	劉許昌
二二	二八	二二	二二	二二	二二	二二
龍里	江蘇	費湯	龍里中學畢業	龍里中學畢業	龍里中學畢業	龍里中學畢業
高小畢業	錫錫中學畢業	同	省講武堂畢業	省講武堂畢業	省講武堂畢業	省講武堂畢業
二一	二七	二四	二六	二七	二七	二七
二六年六月	二七年三月	二七年四月	二六年十月	二七年三月	二七年三月	二七年三月
一日	廿七日	二十四日	一日	廿七日	廿七日	廿七日

到差日期

况 概 里 簡

			訓練員	第四大隊長	第三大隊長	第二大隊長	第一大隊長
楊仕斌	李致祥	李永光	文郁閣	周雨荅	林選賢	何文林	雷福之
二四	二五	二七	六	四六	二九	四六	三五
同	同	同	同	同	同	同	同
幹部訓練班畢業後充木職	高小及警士訓練所畢業曾充保長排長	自治訓練所及救護常備隊曾充中隊書記	高小教導隊畢業曾充中隊附分隊長	本溪師範講習及貴州第一區區長訓練所畢業	貴州陸軍第三期環範營畢業	自修	貴州省立模範中學畢業
二十六年九月一日	二十六年九月二十九日	二十六年十月一日	二十六年九月一日	二十七年十一月一日	二十七年四月三日	二十五年八月十日	二十七年十月一日

况概里蘇

汪洪昌	劉紹先	羅興榮	張禮誠	羅大明
二二	二二	二二	〇	二二
龍里	同	同	同	同
高小畢業幹事訓練班畢業後充今職	行伍曾充當備訓練員	高小畢業曾充文書上士	高小及教導隊畢業曾充教員助理員排長等職	高小畢業曾充文書書記
同	二一七年三月 二十七日	二一六年九月 二日	二一七年四月 二日	二一六年六月 五日
沈恩銘	張君祥	夏啓明	貴陽	貴陽
二五	二六	二二	二二	二二
同	同	同	同	同
保衛團教導隊畢業後充今職	保衛團教導隊及幹部訓練班畢業曾充中隊附	貴陽正誼中學肄業二十七年曾充一十五軍少中	貴陽正誼中學肄業二十七年曾充一十五軍少中	貴陽正誼中學肄業二十七年曾充一十五軍少中
二一六年九月 一日	同	二一七年九月 二十日	二一七年九月 二十日	二一七年九月 二十日

龍里概况

龍里縣司法處職員表

書記官	審判官	職 務	姓 名	年 齡	籍 貫	歷	到 差 日 期
黃式鐘	何譚易		張季房	二八	興仁	高小畢業曾先班長排長本處義勇隊長	二十七年九月十日
三十	三三		葉瑞霖	二四		高小畢業幹部訓練班畢業後充今職	同
江西黎川	江西彭澤		林選拔	二二	同	同	同
南昌私立劍峰中學畢業曾任黎川縣立小學教員	江西南昌府科員貴陽地方法院學務書記官	江西章江政法專門學校法律本科及江西高等法院附設承審員補習班畢業川滇黔三省司法官考試及榕管任江西金谿銅鼓都昌等縣承審員及貴州貴陽郎岱安順地方法院推事					
二十七年四月二十七日	二十七年元月一日						

錄事

雷恩思 一九龍里本縣城區男校畢業

二十七年五月
二日

龍里縣地方財務委員會職員表

職務別	姓名	年齡	籍貫	歷到日期	備註
主任委員	黃永釗	三十六	龍里	廿七年十一月一日	龍里中學及講習所畢業
審核主任	羅茂先	五十二	同	同	簡易師範卒業
出納主任	周廷梁	四十三	同	同	貴州高等警察卒業
事務員	劉頌堯	五〇	同	同	國語講習所卒業

龍里縣政府田賦征收處職員表

職別		姓名	年齡	籍貫	資	歷	到差日期	備註
徵收主任	王積書	三一	貴陽	曾充電政局出納處局會計稽核所長等職		廿七年七月一日		
收款員	陳叔明	三三	同	曾充選義釐局會計貴陽縣推收員		同		
推收員	周繼賢	四五	同	曾充湘黔公路技佐石仟建設局長三合建設專員		同		
核算員	張映松	三〇	同	革命日報社核對第二期集訓總隊庶務組組員		同		
書記	陳德齋	五二	同	龍里縣政府書記		同		
	王世英	二五	同	曾充一二一師六五九團三營書記		同		

龍里概況

楊仲勁

龍里
會充會計等職

同

編 後

民國二十七年秋，余奉令辦理龍里保甲職員訓練，時值蘊石縣長下車伊始，擬編纂龍里概況，爲本邑從政者之手冊，作外界考察者之史徵，命余主持其事，余抵龍里不久，觀祭未週，未敢貿然應命。而蘊石縣長敦促至再，義不容辭，限期急迫，窮十日之力，晝夜校勘，始將初稿完成付梓，魯魚豕亥，貽笑之處，自知難免，幸高明有以指正之！

概況中材料均係從各主管方面蒐集，承各級長官各界領袖之熱心贊助，供給參考資料，良用心感。

老友張福田兄於百忙中抽暇繪製封面，尤爲感佩，均此誌謝

况概里龍

二七，十一，二五，劍萍。

(234)

5-1014

