

原件收藏

湖北省图书馆

原件书号

地 3198

原件状况

原件完好

〔光緒〕零陵縣志十五卷

(清)嵇有慶 徐保

齡修 劉沛纂

民國二十年(1931)鄭桂

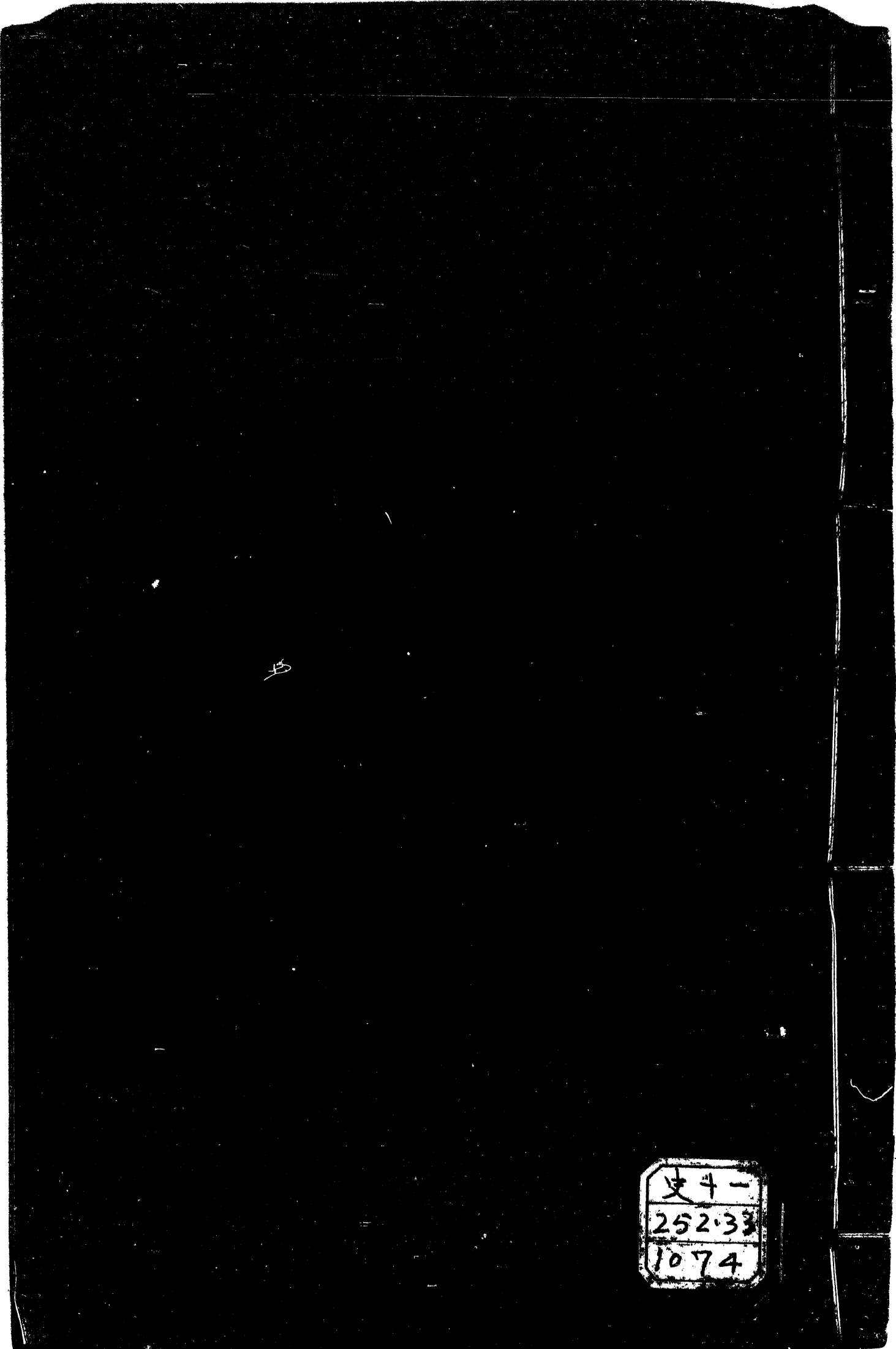
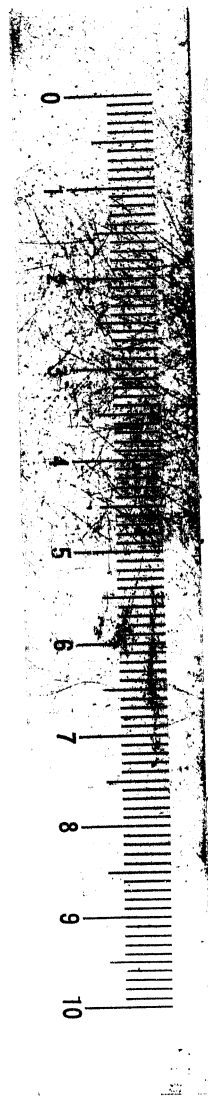
芳吳文增刻本  
十二册

本部书共摄制

2 卷

2:1 卷1~卷12

2:2 卷13~卷15



5

史斗一
252.33
1074

補刊零陵縣志序

零陵縣志其先不可攷也清



熙年間始成書續脩於嘉慶朝  
逮光緒二年而三脩迄今始脩五志  
已不可得再脩幸邑人自長沙舊  
書肆偶得一部珍若拱璧三脩書

惟薦紳耆舊間有之然往々不出  
以示人後起之士歆考知闔邑  
舊聞雖矣矧自三修以還又五十  
餘年矣邑中故老五落之晨星  
掌故散軼無傳後之人歆求知  
此五十年間云文獻烏可得哉  
歲辛未邑人士有補刊縣志之  
議適余承乏邑教育局長乃檢  
查舊板殘缺殆半遂假以舊志  
一部重付剞劂凡六閱月而板成  
先印行三百部頒之全邑以慰  
邑人數十年未求讀是書之渴



望且以引起共謀四脩縣志之  
與趣焉俾讀是書者在就所識  
邑中往事秉筆記述以待未擇  
則更善矣是則補刊此書之微  
義也此書仿刊本為邑故紳鄧樹  
人捐置新民小學校之舊志校

對者本局課長胡介課員祝明  
秦州今當板成書以誌之

鄭桂芳松吟識

吳文鏡琴書

中華民國二十年十一月

序

同治己巳冬余由慈利來宰零陵時大府議修湖南通志促郡縣各獻其書是邑舊志重修於嘉慶之初距今且六十年其間事蹟方有待於搜討甫下車未遑及也越壬申春乃與邑人謀之太守嘉定張公稱龍山劉明經沛才因馳書幣招之擇邑中賢而能文者佐之勘議略定余適調權衡山而山陰徐君葆齡來代凡志事之宜若可供采訪若可任勸輸若可司筭鑰稽出納之數則皆由徐君主之逮癸酉秋余奉檄重來問所謂志乃得盈尺稿本焉而剗之費無所出有謂可續募之民者笑謝之而終不忍書之已

成而一若未成也乃別籌而急刊之閱時工竣余竊  
慰矣顧重有念于斯土者邑多佳山水菁英之氣發  
而爲忠貞磊落者代不乏人而風俗或有不齊則民  
猥雜處也重以戶鮮蓋藏緩急無可爲恃論者謂民  
貧由於地瘠其信然歟今有十畝之地於此惰者棄  
而不治則不獲半畝之利矣勤者治其半焉則能獲  
五畝之利矣又勤者盡其地而治之吾未見有不盡  
十畝之利而獲之也地本不瘠而以不盡力之故重  
誣吾地地豈任咎哉余觀夫邑之四野曠土頗多誠  
先正其疆界各闢其荒高者樹桑竹衍者藝稻麥不  
加賦而薄取其貲以濟地方之用有司量其入爲之

廣積儲擴教育鄉置義倉村置義塾雖田家樸魯子  
弟無不使之略讀書識大義明禮讓之節秀良者又  
從而成就之則乾旱水溢有所備鰥寡惇獨者有所  
養民可使富而風俗自可齊也官斯土者又安用補  
偏救敝爲哉果能行此數十年後有踵事是書者秉  
筆而記之視今日爲何如也是則余之厚望也夫光  
緒二年丙子仲夏月知零陵縣事錫山嵇有慶撰

續修零陵縣志序

自來郡縣志多傷繁冗故鮮可傳者今時盛稱朝邑武功  
二志其簡淨不可及然究與官書體例不符若其質文相  
輔簡而適中者則惟 國朝陸清獻靈壽志爲不可易已  
同治壬申夏予以嵇明府伯潤之聘增修縣志自維樛昧  
才識無所長大懼弗克稱任致辭不獲於是乃勉而爲之  
發凡起例具本靈壽志而變通之因其時地折衷以適其  
宜而吾師嘉定公所著清泉志亦復簡而適中與靈壽志  
斐然相繼參互條目皆有資益凡竭一年之力而書告成  
他非所能逮究亦期於簡要而已且邑泉壤深厚民氣敦  
龐卽負才智能文章者亦未始有矯飾張皇之習故同事  
如伍錦堂蔣惺齋張阮青諸君皆動言純質與相諮詢無

濫無誣而吾於邑人士亦未始有積年愜洽之歡恩私偏愛何自容之其所稱述猶或有虛美而失當者蓋亦鮮矣適嘉定師方守永而邑實附郭故予得朝夕侍從書旣成仍以質之正其謬譌刊其蕪雜此以見著述之難而古人之簡質夫豈易及也哉時予以試事來省未獲爲之述而邑學師左君賓門廩生胡君桐琴實與偕來試後復以序爲屬始克爲而歸之左君蓋與陸君同官復同綜是事者桐琴則籌筦經費者也書總目凡七有一曰地輿曰建置曰祠祀曰田賦曰學校曰官師曰選舉曰人物曰事紀曰藝文曰雜記其子目五十有一是蓋續嘉慶丁丑以後而作者也計人物及各事類增補於舊志者凡十之二三而卷帙則較舊志約省其半是爲序時在癸酉八月下

澣龍山劉浦史亭氏撰



零陵縣志續修姓氏

倡修

湖南候補道永州府知府 黃文琛

鹽運使司銜湖南補用道署永州府知府 張修府

主修

同知銜署零陵縣知縣 徐保齡

知府銜候選同知零陵縣知縣 嵇有慶

協修

內閣中書銜零陵縣教諭 陳曇

五品銜零陵縣訓導 左壽朋

纂修

恩貢生 龍山 劉浦

分修

恩貢生

唐為章

候選知縣附生

程繼新

廩生

蔣顯臣

舉人

伍燮寅

附生

張峙宗

廩生

胡璧

試用訓導歲貢生

朱正色

採訪

歲貢生

周紹邠

記名提督

黎得盛

廣東候補道

何若泰

五品銜中書科中書

唐九齡

候選訓導廩生

梁養源

五品銜附生

韓世昌

候選知縣廩生

秦晉

孝廉方正

蔣昌俎

舉人

呂兆熊

舉人

唐慎修

舉人

張友仁

副貢生

鄧學珍

拔貢生

周紹林

拔貢生

唐振休

歲貢生

陶命胄



歲貢生

鄧秉清

歲貢生

馮國厚

廩貢生

鄭恩仁

附貢生

蔣生春

廩生

王治敏

廩生

張岸宗

廩生

陳紹南

廩生

朱詠仁

附生

伍炳南

附生

李章德

增生

王道溥

附生

朱向榮

附生

秦養賢

附生

張秩

附生

何瑞齡

附生

趙履中

附生

譚維昌

附生

秦錫瓚

附生

曹世興

附生

屈葆欽

附生

蔣秉圭

附生

蔣錫珪

監生

王植梧

貢生

胡兆璜



附生

蔣宗詡

監生

張植森

監生

張海清

零陵縣志目錄

卷一

地輿

星野沿革

疆域古蹟

山川陵墓

形勢物產

墟里

卷二

建置

城池坊表

街巷津梁

官署郵鋪

倉庫藩封

公廨

卷三

祠祀

壇廟寺觀

卷四

田賦

戶口鹽政

賦稅積儲

卷五

學校

規制書院

學額風俗

學租

卷六

官師

卷七

選舉 科日 薦舉 封蔭

卷八

人物 孝義

卷九

人物 忠義 儒林 文苑 仕蹟  
流寓 隱逸 方伎 仙釋

卷十

人物 壽 列女

卷十一

人物 列女 壽婦

卷十二

事紀 兵制 寇變

卷十三

藝文 書目 金石

卷十四

藝文 金石

卷十五

雜記

補遺

零陵縣志凡例

一縣志自康熙初年始有專書嗣是王令元弼武令占熊相繼續修嘉慶丁丑宗令需復輯補零兩卷殿其末同治辛未當事以纂修通志檄取縣志乃相與蒐討故實開局編輯始事於壬申之冬告成於乙亥之春其間事實之見於舊志者多仍其故詞蕪者芟之舊志以後之事則据士紳採輯之本略爲潤色不敢以臆見顛倒是非也

一零陵在漢爲郡自宋以來專爲附郭首邑郡城一木一石皆縣地也志輿地者自應聯屬書之惟郡守宦蹟丞倅名氏暨郡廨興廢自有府志可稽不得闕入縣志至縣境四至道里舊志閒有舛誤茲皆確有指實不難按

籍而稽

一志乘尤重圖經然或泛寫林壑臚列八景十二景是卧遊勝具非都邑掌故也茲惟寫縣境全圖一縣城全圖一開方計里瞭如指掌庶有裨實用不第供娛目之資云

一畫疆設險攻守攸資非徒便登覽而已今於山水條內凡懸崖窄徑深湍悍流水陸所必經者皆詳註於後水道亦祇以縣境爲斷其未入境以前既出境以後則仍從闕略無取詞費

一祀典所用樂章邊豆之屬皆海內通行之例具詳會典諸書無須著錄若淫祠古刹例不應書以其爲昔賢游履所經聊資考據故並附祠祀後

一田賦爲一邑大政賦役全書與湖南通志小有異同茲詳考 奏銷冊悉爲臚列不厭其詳

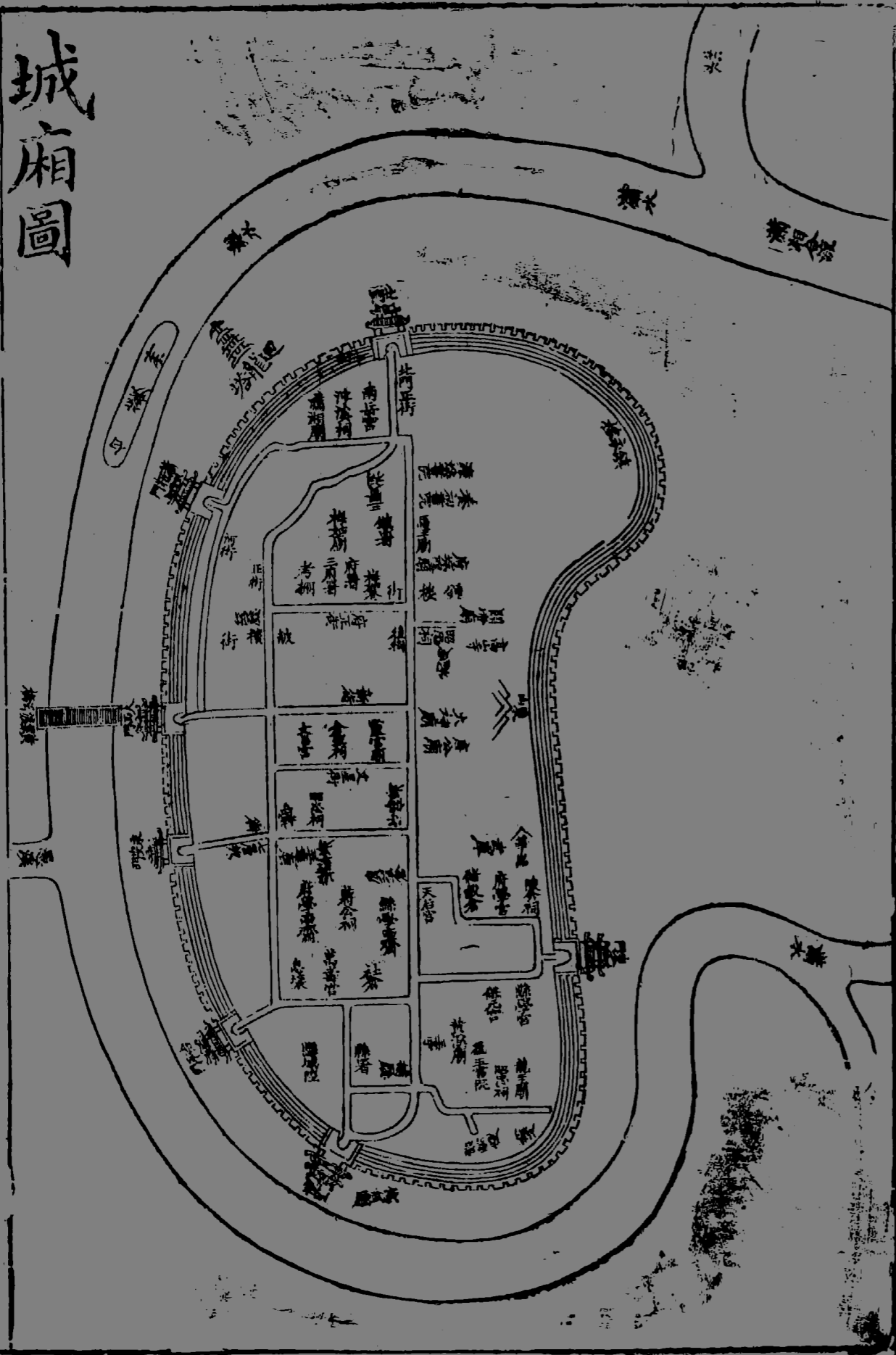
一他志風俗多附地輿蓋以南北剛柔由地氣爲剖判也然移易風尚實資教學茲故附學校後見人事有權非方隅所限也

一名宦鄉賢必其人已往臚論咸孚者始據實書之其生存者不錄惟節婦貞媛苦行幽光表章惟恐弗及非同鬚眉偉望論定必待蓋棺故無論存歿及曾否請 旌但年例相符者皆著於志

一詩文關涉地方者已附見各條下有專集者備載書目以存其實柳文惠居永最久集中詩文半在永之作採錄殊難周徧今於各條下有當引文惠某文者則註曰

柳子厚有某篇見本集蓋文惠全集已刊板通行不難  
 覈閱若其他流連景物模山範水無用之作槩置弗錄  
 一舊志金石祇繫時代不復以地區別彼此錯出殊無倫  
 次今以地分隸而時代先後仍從其序云

城廂圖







零陵縣志卷一

地輿

星野沿革

疆域古蹟

山水陵墓

形勢物產

墟里

淮南子謂楚地山高尋雲谿肆無景蓋形制

零陵宅岨蟠深結轂嶺海尤為楚南奧區粵寇之亂凶

威突陵沿邊名城相次淪陷而邑獨捍禦完固蕩河搜

谷區寘謐安雖命將摧鋒實資謀力亦由形束壤制地

利使然乎今据星野疆域山川墟里條晰而類輯之且

星野

周禮保章氏以星土辨九州之地所封封域皆有分星鄭

註鶉尾楚也





西漢志翼軫楚之分野今之南郡江夏零陵桂陽武陵長沙及漢中汝南郡皆楚分

東漢志註星經北斗七星一樞二璇三璣四權五玉衡六開陽七搖光玉衡星主荊州以五卯日候之乙卯為南陽丁卯為武陵己卯為零陵辛卯為桂陽癸卯為長沙

一作北斗

玉衡第四星主荊州

晉天文志自張十七度至軫十一度為鶉尾於辰在巳楚之分野屬荊州零陵入軫十一度桂陽入軫六度武陵入軫十度長沙入軫十六度

九天元女書軫翼在天四十度在地十四度零陵入軫十一度

蔡邕月令自張十二度至軫六度謂之鶉尾之次立秋處

暑居之楚之分野

班固三統歷自南斗十二度至須女七度為星紀於辰在丑吳越之分野屬揚州自張十七度至軫十一度為鶉尾於辰在巳楚之分野屬荊州

帝王世紀自張十八度至軫十一度楚分

唐書翼軫鶉尾軫在天關之外當河南之南其中一星主長沙逾嶺微而南為東甌青邱之分

新唐書鶉尾直建巳之月內列太微為天庭其分野自南河以負海

宋志天市二十二星東西各列十一星其西垣南第十星曰楚

天文志五星在畢東北司空其中星也主楚司空星明其



地歲豐

諸葛星占慧星犯軫翼楚地大兵人民災

象緯書北斗七星在太微北七政之樞機陰陽之元本魁

四星為璇璣杓三星為玉衡斗星一曰天樞為天二曰璇

為地三曰璣為日四曰權為時五曰衡為音六曰開陽為

律七曰搖光為星一至四為魁五至七為杓石氏曰一主

天主秦二主地主楚三主火主梁四主水主吳五主土主

燕六主木主趙七主金主齊

王元弼邑志曰按左傳襄公二十三年歲星淫於元枵  
神龜曰歲棄其次而旅於明年之次以害鳥帑周楚惡  
之釋者曰帑尾也此明鶉尾之為楚分無疑矣漢興遷  
固世掌天文其言曰楚翼軫尾之分野今之南郡江夏零  
陵桂陽武陵長沙及漢中汝南郡皆楚分也其後蔡邕  
費直陳卓皇甫謐諸家考論度數互有異同及考春秋  
元命苞曰軫星為荆州史記又曰吳楚之疆侯在於瑩  
惑占於鳥衡東漢志註曰斗玉衡第四星主荆州常以

五卯日各列十一星其西垣南第十星曰楚星經曰熒

惑星主楚越又曰翼二十二星凡十九度軫四星凡七

度廣雅曰荆屬衡星唐書曰翼軫尾也軫在天關之

外當南河之南其中一星主長沙逾嶺而南為東甌

青岫之分野自南河以負海亦純陽地也然莫如晉天文

庭其分野其引班固取三統麻十二次辰在丑吳越之

志為最詳其引班固取三統麻十二次辰在丑吳越之

分野屬揚州費直則軫十一度為鶉尾於辰在巳楚之

州費直則軫十一度為鶉尾於辰在巳楚之推陳卓范

蠡鬼谷子張良諸葛亮譙周京房張衡所論州郡躔次

有所折衷荆州之下雲南陽入翼六度南郡入翼十

度江夏入軫十度長沙入軫十六度據此推之則永所屬

州邑為軫野皆軫

十一度無待辯矣

黃佳色曰周禮以星土辨九州之地所在封域皆有分

星子既博攷天文諸書及諸家星經則翼軫為荆楚之

地輿

星野

地輿

星野

地輿

屬而不拘於方隅則仰觀天文者又不得執己見而妄測之矣武占熊邑志云按南宮七星軫為鶉尾零陵入軫十一度蓋謂零陵郡也考世紀二千九百三十二里為一度茲零陵周袤二百里外不當軫十一度十之一然天氣下降地氣上升無廣狹相繫一也抑余聞之長沙星明則主長壽子孫昌司空星明則天下稼穡豐楚分古驗之說相沿如此

疆域

東至響鼓嶺一百二十里寧遠界西至棗木嶺九十里廣西全州界南至麻灘八十五里道州界北至王公嶺六十五里祁陽界東北至大木口六十里寧遠界東南至何家洞七十里道州界西北至義勇橋四十里東安界西南至黃蠟洞一百二十里道州界東西廣二百一十里南北袤一百五十里

由縣治北六百六十里至湖南省城一千六百六十里至

湖廣省城四千六百六十里達京師

東渡茅江水從道州來十里至仙神橋其右出菱角塘上了響

嶺路甚險峻其左由雙江橋經辛樂峒皆歷白水嶺麻江

至響鼓嶺交寧遠界菱角嶺為小路馬鞍嶺為大路近文開肩嶺而下為新路陡峭甚於小

路自馬鞍嶺以東分道入黃溪抵陽明山即古潭山也山

連零陵常寧祁陽寧遠新田五縣界其高不下南嶽及九

疑三峰山有龍潭是為春水所出

南渡營水過朝陽巖十二里至婆婆亭又八里至大江鋪

逾賢水嶺峰在其東漕巖在其南又四十里至瀧泊又二

十五里抵道州麻灘

西過平政橋沿愚溪行左路經西山之下循東安大路三

十里至寶坊寺為東安界右路由楓木鋪黃田鋪至東鄉

橋六十里又三十里至棗木嶺而接全州界其西南粟藁坑據灌陽昭義關見灌陽縣志

北有二途一由沿江往冷水市通東安寶慶一由驛道四十五里至孟公山又二十里至王公嶺嶺上有壁壘可守下嶺入祁陽界

山

高山一名東山憑高眺遠觀垣形勝悉在目前有寺曰高山寺即唐時法華寺柳子建西亭處亭廢寺重修詳見秩祀寺觀宗績

辰府志云府城地形高下起伏岡阜繆繞鬱然聳城之中者高山為最聯亘於城東隅故又名東山高山有唐時寺

後府學建而寺始壞山之下有唐零陵令薛存義所為亭稱東山三亭今有三亭巷乃在黃溪廟以南廟在山麓縣

署在其西講舍在其東山勢與高山似斷而屬殆皆當時東山也宋丞相范忠宣公謫永時居之張南軒有記見流寓傳

萬石山在府治後舊志稱羣石插天下瞰湘流今石平而樹尚陰森中有梅孝女祠前為歌臺光景迥異疇昔西崗

亭歷有興廢故址現存宗績辰府志云萬石山名肇於唐

刺史崔能作記使山有聞實惟司馬柳宗元越二百年宋  
真宗天禧初王羽作守重剔治之其時柳碑尚存屬歐陽  
修為詩勒山石自張浚以下題刻可辨者數人石見金明丁

懋儒因九巖久失強竄其地浚池建亭其實非也 國初

蔣本厚等復志其興廢後罷守環山為垣作署後圃及乾

隆中郡守王宸以林壑之勝當縱民遊樂且中有梅孝女

祠宜通衢路撤其垣復作亭西崗資登眺但山石摧殘碧

沼亦涸竭惟林木陰森多數百年物夏日攜榼就樹選石

序飲日色不到清風自生一城幽勝要無過是者柳宗元

有記見本集歐陽修詩天於生子厚稟子獨艱哉超凌驟拔

心哀投以空曠地縱橫放天才山窮與水險上下極沿洄

故其於文章出語多崔嵬人跡所罕到遺踪久荒頽王君

好奇士後二百年來翦薙發幽會搗尋得瓊瑰感物不自

貴因人乃成材誰知古所慕豈免今所吟我亦奇子厚開

編每徘徊作詩示輝山武占熊志云輝山在城內旁有綠井鑿於唐元和時

後為屢掩明萬曆太守游廷柏因旱清查有楊氏二生獻

其屢民得環汲環井之地約四十丈泉冽而流碧太守立

碑記事今存艾氏園中歷久地仍遮蔽僅餘此碑字亦剝

落矣今艾氏園已歸朱總道士嶺在萬石山右前為督學署旁列鋪屋路通鼓樓下

左入府治正街

鷓子嶺永州鎮署東北上石磴數百級有高岡其巔北顧

體勢雄峻曰鷓子嶺昔人因其勢為城而築層樓於上名

鐘承有事可以觀敵數十里之外無事極目縱眺羣山翠

壘交錯如屏障故又號芝城第一山



千秋嶺在治平門內唐時為東邸內建龍興寺其下為息  
 壤明為南渭王藩邸 國朝乾隆中移建府學於上後遷  
 高山之南惟教授署未遷今為訓導署署東舊建零陵縣  
 學今亦改遷東門內惟訓導署未遷舊志稱東邸為漢相  
 蔣琬故宅有書院祀琬久廢道光五年纂府志於此名千  
 秋山館咸豐初邑令胡廷槐令合邑蔣姓建蔣公祠重祀  
 琬柳宗元有東邸記見本集  
 華嚴巖宗績辰府志云高山之崖府學側有華嚴巖自唐  
 以來遊覽不絕舊有石門精室今雖荒廢而石間題記猶  
 可撫讀蒐剔金石當自茲始守土者宜與朝陽澹山二巖  
 並護持之田山玉記亂草叢中一石獨起蒼涼之色對之  
 令人意消石上題咏頗多追憶昔時諸名人憐而賞賞而

必紀於石者情之不能已以境之有相發也今亭榭無存

冷烟一片撥荆棘面讀殘碑徒增慨耳柳宗元有詩見本集

宋邢恕詩何人一簇僧房路屈蟠不踰城郭到林巒 國初王

追騷詩並序序云宮牆之側梵刹之前羣石峙立一巖天

悲嗟茂草感傷寒地固應爾人亦有然詩云山木環城

此地收荒齋徐步到林邱懸巖石穿狸鼠古字苔封卧

馬牛寂寞高山鐘磬渡風情吾黨咏歌畱許多名士誇憑眺看眼何曾冷處求

九巖舊有九巖云在水中今城內有水處迹無可考姑存

其名前邑令宗鑑云九巖遺址當在今碧雲三池之間石

盡水分湖變而池巖變而陸其故迹可推也

孝友山宗績辰府志云東門外有二山一曰孝友山一亦

名東山明南渭王之墓在焉詳古跡近有鄭姓者曰為已

宜查

地輿

七

香零山曹能始志云香零山在城東五里郡以此名地產

香草其葉如羅勒香聞數十步唐世上供郡人苦之刺史

韋由奏罷之蔣本厚記方春流湯湯如貼水芙蓉與波明滅至秋高水落亭亭孤峙不可攀

登蒲洲石磯望橫江口潭島深迴斜對香零山詩見本邑

令王元弼詩夕露涼氣發香零蕩餘清西風披蕭蕭山枕

中流木販要道每春夏水溢誤觸之木漂人溺慘人心目

閒有攀登山頂白浪掀天兩岸坐視其凍餓而不敢救同

治癸酉邑紳黎得盛何若泰韓世昌梁養源江紳王德榜

等倡建觀音閣設救生船習僧願夫以專其事水漲時晝

鐘夜燈使人知警并備衣食以賑溺者餘錢叁百仟歸永

善堂經營生息作歲修等費

石角山宗績辰府志云縣東北五里許有石角山山有洞

曰小隱極深邃連巖十餘小石峯奇峭如畫後一峯斜掛

若仙掌柳宗元有遊石角山過小嶺至長烏邨詩見本

邨名尚未改也舊多宋人題識皆失傳近惟存陳正誼小

記山以石角名者蓋以石在山之一角也或石自有稜角

峭露皆石角也王元弼詩小隱西垂縱淺即洞門東去路悠悠

陽和山宗績辰府志云縣東南一里山形如虹草木經冬

不枯者陽和山也相傳有逸人王某修真於此遊者絕少

近邑人劉試采有詩陽和山在翠微中萬壑千巖一徑通

兩峯對峙參空石下界遙瞻度塞鴻

何處鄉關塵世隔此身恍訝逼蒼穹

新巖縣東三里東向臨水俗稱小朝陽巖幽峭隱秀郡守

楊翰更名息影巖上建清暉閣澹慮亭賦詩作記刻石上

與朝陽竝勝黃佳色記

由袁家渴沂流而上即新巖巖臨

巖僻朝陽光豁百里新巖幽隱一潭朝陽如李青蓮醉賦

清平神采煥發新巖如班婕妤吟長信意態綽約二巖

獨者之於士若狂狷然新巖

太陽山縣東十八里為眾山之長日出即照其嶺故名

金牛嶺縣東二十里數峯秀挺石骨鱗起聯絡起伏遠望

若筆格然傍有巖寬廣可以布席縹水繞其下凡數折始

出有湮水上有樓觀名金仙觀道人賀麗陽居之又有石

室俗呼金峯塔復為小亭今廢右側有石壁高數十丈上

題丹霞二字相傳為麗陽所書經二百餘年墨跡猶新風

雨不得饑也陳正誼有真仙觀訪賀麗陽詩絕壁去天只

齋附懸石遠尋山路上杳冥忽焉身在寒雲曲高人三載

棲茲處心跡了然無新故清賞惟餘鳳尾琴采幽獨識梅

花路危樓遠向南野開翠色寒光百里來坐待小窗人靜

後大江風雨入孤懷寤寐思君已數年篝燈一見貌依然

好將此意盟他日蔣銓金峯石室詩石室宛如塔烟蘿相

相期孤雲野鶴邊

藥尚能名月影中宵上嵐光四蔣謙登金峯新亭詩欲攬

壁生結茅非好事巖壑木多情蔣謙登金峯新亭詩奇峯

勝亭開翠靄間牧童吹笛過老僧負薪還倚石

時拋杖看雲遂到山中塵事少長儲慰衰顏

按是嶺康熙時遠鄭姓於嶺南作葬零之利其風

水者鳴之官因致兩縣合勘清其四至刊巨石於鄭

氏墳前道光年間猶及見之後有奸民惡其四至分

明滅去其碑嗣是漸有侵軼官山界限及倚官山名

目包占民業者特書四至於左以杜爭端東至

大石山西至石四口南至稿茶背北至有田處

奎星巖城東二十里蔣氏宅後有巖焉地高而平土細膩

居人種樹菽麥皆宜履之不知其為巖也旁開一竅初入

僅容一人循階而下其中豁然可設數十席仰迎天光夏

涼冬溫行者坐倦者卧適如人意側有小樓石壁立若神

像左一狹巷折躬入約十餘武復闢一巨室空洞幽闇合

人駭怖非炳燭不能入也舊名鬼襯巖取形家說山後為

鬼視之意易以奎星鬼也而靈矣巖固有知其即點頭許可也乎

消水巖離奎星巖東行百餘步聞水聲潺潺清溜不竭者消水巖也巖上石開一罅水從中出汨汨然瀉雷而下有如巨魚張口以承之巖之深不知何底水祇見其入不見其出也盛暑時甫經巖口便覺涼氣逼人其中多蝙蝠鳴聲唧唧時飛時止人莫敢深入就石小坐愛其流而不能去復怯其寒不可以久留云

丫髻嶺城東四十五里雙螺聳青其形如髻上多古梅西崖一巨石如斧削然舊為僻陋今成往來通衢徑達宵遠盤旋嶮巖行三十里始出嶺下山田肥美居民錯落散為村墟前二三里許有隘道地名關口其險可資守禦咸豐

九年賊匪臨城廩生陳楚儒率團勇防堵於此宗績辰度

嶺詩亂山如髮何翦鬢一盤一轉雲層層綠螺挽出見天

巧嚴粧靚黛爭誇於芙蓉高聳連天碧風鬟霧鬢烟香下臨清溪明鏡光東方初曙早晞髮皎如翠鳳鳴朝陽嶺頭登躋髻頭住身在雲中裊雲去三十餘里菱塘開回首花鬢泥仙露

肩雲凹城東三十五里由花山口而上路險而狹左右山勢崇峻向為宵遠要道後改由丫髻嶺行者始稀然由宵入永此尤捷徑也咸豐九年東鄉團練優增生張承烈等於此設防焉

馬鞍嶺宗績辰府志云縣東四十里有馬鞍嶺由此入上下辛樂峒入宵遠山勢險峻徭民雜居其中明時或憑險為患今徭峒樂業要亦險隘也嶺際游雲終日不散嶺左一里有水流成壑嶺下田多賴之艾承恩詩奇莽亂峯攢陰雲一逕寒



泉聲斷岸落鳥語夕陽殘著樹烟初抹  
撐空石怒搏峯頭凌驪足題句倚雕鞍

石門嶺宗續辰府志云縣東五十里有石門嶺嶺倚天表

上有雙石門如城壁又有巨石如樓閣羚羊麋鹿常往來

其中王元弼後近惟趙承泰有詩石門高聳杏踏攀只有飛鴻任在還玉洞未扇

雲出岫丹扉乍啟月臨關難同氣候花殊樣隔經東西水一灣會具勝情舒嘯傲此生分許得寬閒

大溪山武占熊邑志云在城東五十五里由小木源曲折

以進翠色漸深其上有庵閣敞峻整規制精潔近山采勝

者常遊之

飛仙巖城東七十里壁立數仞中有巖可容數百人石牀

石枕怪石森列亦勝蹟也

油魚巖城東六十六里巖上樹木排立如畫內有石竈石

磬水從巖出可灌田百餘畝三四月閒游魚往來不絕故

名

白水嶺城東八十里為往來通衢萬仞壁立崎嶇陜阨可

以禦寇上有涼亭二所邑貢生鄧德裕所建每夏施茶至

今亦然祝仙齡雨中憩白水嶺詩洗出千峯秀留人倚翠微泉聲爭澗落雲勢挾

山飛健筍衝林苗開花繞徑肥此中樂饑趣過客莫言歸

黃神山山舊無名在縣東七十里九疑西境黃溪東屯之

上兩山對峙怪石林立泉壑靈異林木幽蒨猿吟鶴嘯響

出空谷上有祠祀黃神主溪山相傳為漢時黃姓人居此

見柳宗元唐呂溫詩偶尋黃溪日欲沒早梅未盡山櫻發

宋歐陽修詩楚人自古登臨恨幾到愁腸已尤迴萬樹蒼

歲慰客偏宜把酒行見江明月一猿哀殊鄉况復驚殘

山且吟咏不因遷適豈能來明季陳正誼詩兩山峙蒼翠

水勢漸漸深復嶂未可數老松蒙古雲瘦藤養清露林轉

峯岫迥天光纒一吐歎此山水奇今始相晤十年風雨

零陵縣志

中多為塵勞誤烟月發石門清景人無語幽獨轉生寒脚脚山下路

福源山去黃神山二十餘里

明月山去福源山十里黃溪水經其下上有庵名明月庵

蓋取歐陽詩滿川明月句意故明福甯太僕少卿王兆熊

殉節於此其友陳正誼為刻其臨沒遺詩於碑碑畧云國

兆熊奉使往蜀過永會城破遊黃溪八月二十三日絕粒

九月望東陳正誼云欲白子衷言之實難同心之言其臭

如蘭又云有如故日望天咫尺昭揭大義每懷靡及十月

十三日自題絕命詩云我是大明臣使蜀經此地義必不

可生絕粒而永逝寄與同生者與我原共世十月十七日

卒遺囑從者以平日縞素冠服葬之前郡守同里黃士均

偕兄黃翼麗及零邑諸生勸石越乾隆三十二年邑士雷

輝郢以闡揚忠節呈請立祠學使陳科捷行學請之當道

未果行後三十五年碑刊之呂載渭弔太僕詩蜀道難辭

鄧復請邑令陳三恪重刊之天遠渺渺燕雲夜月寒恨飲

京北望慘眉端迢迢楚水江天遠渺渺燕雲夜月寒恨飲

重泉雙手赤恩銜八世寸心丹甘酬所學孤臣志遺澤長

留校序歡按太僕曾以遺金付明月庵僧置買撥雲庄杉

木橋各處香田後僧私賣豪姓泊咸豐七年郡守黃文琛

追給僧田數十畝餘田斷充文賓興費同治八年杉木橋

佃民連年抗租適文琛復任飭變價五百下文交典鋪生

息以村訟累仍歸文賓興經理

福田山縣東北五十里黃溪外山崖壁峭絕中有孤峯巋

然俗名阿育天王塔山下有石眼出泉曰如意泉舊置福

田巖宋熙甯六年廢田山玉記山即黃溪之外山也西列

見白雲青靄時浮平疇溝洫間若織繡然

昔子厚遊黃溪往來於此皆醉心處也

巋山縣東北四十里近福田山王元弼詩山有獨鶴冲天

草土人摘之曬劉方瑚詩巋山睥睨尖鋒露五百里內雲

乾以供茶具來失依據天將七十二峯雲擁向一山供吞吐久晴不雨

民苦旱轉盼山腰雲布薄久雨不晴民苦潦山巖又將雲

收住不雨不晴雲何歸暫借峯頭一停駐福田洞口萬頃

田連歲豐壤山之助山間有松七八株千餘年來神所護

種松已作老龍鱗虬枝發響音韶護白雲最喜冒蒼松大者疑鶴小者鷺

塔嶺縣東北四十里峯頂白石如塔有唐時古觀

地輿

雷公巖縣東北十五里重巒疊嶂中一峯秀起名雷公巖  
 巖在嶺半内生石雷神像禱雨輒應久之爲人鑿去今僅  
 存泥像巖洞門凡七中有池水嘗見荷葉上承綠樽浮水  
 面人欲取卽沈相傳爲仙迹咸豐間李某患癩癩入第三  
 洞經宿出遂愈旁有井水時濁而上湧卽雨春初有鳥大  
 如雁猴面聲如叱牛鄉民候其鳴耕焉

懸鐘崖縣東南七十里危崖懸石如鐘俗呼釣鐘石辛樂  
 洞中一奇蹟也宗績辰始名之有詩嶺纔經響鼓崖又度  
 懸鐘何處奏仙樂碧

雲迷數重清霜踏樵女空谷坐  
 山農試叩函胡韻定驚潭底龍

香爐山縣東八十里臨大麻江峭嶮幽僻多生奇葩異草

中祀仙人禱雨奇應邑令曾鈺禱雨詩並序序云歲庚辰  
 夏六月豫旬

酷暑祈望不靈邑有香爐山古傳有真人不知姓字羽化  
 其中山徑修阻人跡罕到漢唐以來屢著靈異走百里祈

馬三日得雨是時農民望澤甚殷獲此甘澍秋成可望用  
 紀其事以誌喜詩云流火爍金日暹暹魚不轉權者赤標怒  
 炎熇浹辰紅漲天重潭盡把毒龍鍾澤鳥不轉川瀆枯修  
 防無復升斗厚青苗已受女懸龍嘉穎又遭風伯妬魚星  
 終闕不告期農民待澤如渴飲我爲天子吏牧民弭災  
 無德心益懼徧走羣望祈雨香爐山上封南箕訴我心憚  
 暑暑如燄及人安得夏雨手挾風雷起烟霧傳聞虔禱神  
 雲中住金支翠旗出有時雨手挾風雷起烟霧傳聞虔禱神  
 必酬元既無私莫憂澗凌晨出郭東復東遠叩仙壇香一  
 炷谿肆無景山斷雲渺凌晨出郭東復東遠叩仙壇香一  
 異草奇華不知數陰厓歛虛谷張百靈奔走六丁護擲  
 玳許駕鸞軒來刻期三日甘澍是日四際天無雲裔裔  
 濃陰倏紛布雌霓虹故逞驕又向龍車蔽欲駐靈旗忽  
 卷迴風生戰退旱氣雨如注神馬鳴鞭黑蟻騰石燕羣飛  
 蠟螟聚傾河一瀉溝滄盈生我禾稼秋有獲藉我神力回  
 天心蘇我民困裕國賦長願調和玉燭應聖時俾我窮  
 黎歲歲樂含哺

桴嶺宗績辰府志云縣東五六十里有桴嶺在丹崖桴江  
 之上奇奧幽窅不減黃溪山中多名材野人採之爲桴故  
 以名其山及江嶺下多五色石有巖如屋流泉繞之嶺上

石如菡萏高出天際府縣舊志均佚此山獨見於王元弼  
 記云康熙壬戌三月七日從城南渡赤石洞沿江拳石  
 如勝子曾記之過丹崖上六七里則桴江在焉江上故  
 測經過人髮髻然因舍舟登岸路皆峻峭險窄下臨江不  
 險然不麻險路難履平地此不特尋山水為然遂解袍  
 短衣從林莽中行步履無幾見巖崖處如雪湧高岫雲  
 相擊從望久旋步無幾見巖崖處如雪湧高岫雲沒銀  
 濤飛光耀寒氣逼人其聲與前同固壑水也此水來自  
 白水嶺倒瀉入江其崖壑未考過此望人天半有浴雲  
 吐勢即桴嶺也前進路便寬攀蘿而上約四丈皆石地無  
 土石有五色黃者居半至嶺旁石如菡萏此身在亂雲中  
 入心脾是奈何者山何者是木何者是泉跌坐暫息足力  
 更轉嶺北約二三步石窮見土士廣八九丈望入阡陌  
 井顧盼久之回錦爛成村武陵源彷彿似之令人頓起  
 念顧盼久之回錦爛成村武陵源彷彿似之令人頓起  
 水意遙見丹崖諸峯若知予曾遊相識峯皆念矣俄頃  
 招意西去覓舊路登舟回望桴嶺已仍在半天惜當時元  
 柳兩先生未至此嶺故名不著豈亦有數在耶如予之遊

何足重哉

一

陽明山宗績辰府志云零陵之東春陵以西北其距縣皆  
 百里有山最高屬乎黃谿之尾朝陽甫出而山已明者陽  
 明山也有銀沙十里鳥道盤折上與雲齊多石少土山根  
 鬱露其麓險絕幾疑無路及登峰頂左衡右疑極目千里  
 身在雲際超然出塵明嘉靖中僧秀峰居之秀峰沒其身  
 不壞人遂為建寺遠近禮祝視全州之覆釜空山因此有  
 人跡焉釋氏別有專志桑日昇詩絕望怒濤看天際平山迴  
 吹寒履疑是蔣濂詩穿雲覓路路岐嶮步到懸崖罷不  
 霜林晚照晴蔣濂詩穿雲覓路路岐嶮步到懸崖罷不  
 探奇應召河東柳選勝徒傳鄭氏僧劉方瑚詩衡廬千里  
 萬仞崖青爭一顧氣吞巖巖壁層層劉方瑚詩眼前看俯  
 首懸崖膽亦寒第一峯頭  
 牢住足下山容易上山難

天門山陽明山側劉方瑚詩  
當年雞鳴日已曛山南山北  
 雨晴分一層老樹一層雪半



是孤峯半是雲巒婦歌隨崖洞轉高人嘯與夜猿羣尋幽有興閒難遇幾許徒勞想望殷

黃蘗嶺附嶺洞縣東一百二十里在辛樂諸崗間猺獞所居

又有蘗洞其水名柏礫汀柏礫音同或即此水所從出也

嶺半有村舍咸種山田為活無水旱之患樹木叢茂雲壑

峻深溪橋水閣遠近如畫西有僧舍晨夕鐘磬時與流泉

應答真隱者之幽棲也王元弼詩嶺勢入青天雲飛籠樹圓僧房清磬出驚起水

禽眠

五星嶺宗績辰府志云昔人謂零陵山水之佳者無過東

南東南最高無過五星嶺嶺距縣四十里一統志云在縣西今從永州山

水壁立千仞山徑峭黃嶺之二人登者頂踵相接躋巔一

覽眾山皆小即嶺志云零刻下遠望瀟水明滅僅可辨其

左右皆深谷有井甚去麓則蒲溪繞之

崙山宗績辰府志云遠山之秀出於崙山者莫如崙山在

縣正南二十里孤峯銳立四望如卓筆以其踰越羣岫故

名或以山形如俞字因以為名猶蒙翠然也城中學宮正

嚮之術家謂人文所應云黃佳色記永州山勢多連而崙

其巔月吐山根雲飛眼心徘徊四顧意搖搖而莫定蓋高

則不羣孤則不倚也不羣不倚似不可以涉世而孤高之

以問崙山邑人李珂峯頂看月詩一里收亂山惟見影積

水不知流星朗天疑近苔荒露施清夜坐崙峯詩無聲熊

猿繞岫鳴幽蘭花吳松望崙山詩羣岫疊模糊崙峯結構

半放獨坐問長庚吳松望崙山詩羣岫疊模糊崙峯結構

虛無氣勢騰雲上瀟湘落日吳松望崙山詩羣岫疊模糊崙峯結構

澹巖宗績辰府志云去城南二十五里有巖奇奧為永州

冠曰澹巖一名澹山巖狀如覆盂零陵盤伏兩江之間周

迴二里中有巖竇可容萬人一作古有老人處其下以澹

地輿山

氏稱因名唐張或曰其地宜淡竹故云零陵山有二門壁

立萬仞東南角一石竅遙矚雲宋王仰望如窗戶洞照

甚明總記中有澹山寺樓殿屋寮隱石广罅中風雨不能及

方與入巖夏則寒沁肌骨冬則温然如春四顧洞壁似鎔

冶所成石田石曰石龍石人之屬備列變狀窮中幽黑處

秉炬行三數里通暗巖古今莫測其遠近又其間時聞蘭

香相傳別有蘭巖人不知其所舊經云秦始皇時有周貞

實從明統志避世遷居於此能前知三召不起然唐時惟

張灝一記猶不著至宋漸顯於此藏御書自柳拱辰為守

巖乃日關拱辰禱雨應後丁喬一作喬葺治則柳應辰

記之詳金李建中詩常思羽衣人宅此巖崖旁虛室通大

桂香洞戶漏夕月木鐘生微陽蔓齒上層巖露井連曲房

弄春漲靈草經冬芳自笑老倒容誰與刀圭霜金版佩上

籍玉音歌洞章珠幢夜森立絳節朝飛揚咫尺仙露高喧

器世機忙浮埃走車馬奔迸多事場真地擁烟霞根本無

為鄉不到久嘆息一來徒悲傷但聽鏗華鐘所得心耳涼

胡寅記瑰奇偉絕之觀人所同好也覆壓淪濁之害人所

山之秀拔孰如西方之所謂太華者乎俯仰而滿足其意

執若郵之入飲食起居之與山接者乎熙寧中一峯剝墜

六社皆沒近山之患乃有如此夕摩肩疊跡相望而不厭

也論四方至者自其土俗朝與夕者摩肩疊跡相望而不厭

截其所鞭激處漂落五十餘人予嘗親見之是在平地非

有甚美必傾飲水至弱也若狎而玩之則組甲練兵起於肥

甘芻豢或死於林燕何往而不然清馨戀飲或亡於池肥

駿騰驤九泉飛候亦足以召亂而喪師也豈獨人家邦而八

顯嚴之所在氣力侔天收四顧履之命斷於掌握其究有願

為役夫而不可得者故曰席顛履危丹轂於赤族是皆縱耳

目口鼻一時之過而不知為之戒者過也永城南二十餘

里以暗澹山巖者自山谷詩既行巖名聞於天下凡巖之

風納月信而濕澹巖獨竅也然而透南方臺夷燥噓吸雲氣受

大石益不可勝數人地不幸或值脈絡往來鱗皴而巖剝

况巨石哉因嘆且笑曰此古人所謂雞肋不足當者今

乃徇得地不盈日而忘知命之訓仁者樂山殆不然也乃相南  
 缺得地不盈日而忘知命之訓仁者樂山殆不然也乃相南  
 以趨於亭白今騷人遊子去來且合穿山開壑而遠所畏然  
 後斯巖之美全矣人與世芬味蓋不必遊藩而歟爾大抵類  
 此古人所所以登門入奧惟恐資之不深居之不安者必無  
 險之危厄如逆旅亦獨何哉可也君子或又望之望然茅瑞  
 去之不啻如逆旅亦獨何哉可也君子或又望之望然茅瑞  
 徵記永州諸山勝尤在九嶷乃地屬寧遠非公事不越  
 命駕初秋過澹陽巖清泉涌竇布席倚聽下臨瀟水色如  
 澄碧朝旭吐納冷然作塵外想余因是轉憶澹巖既登舟  
 北發復問道引輿而南可三十里漸覺岡巒紛錯翠出  
 撲目前一峯突起噴烟霧下瞰如雲梯之谷而層巖湧出  
 人題詠窮巖之異每至中秋而前巖往注射徧滿巖谷然  
 開或不爾茲莫喻其故余遊以中秋而前巖往注射徧滿巖谷然  
 夜不爾茲莫喻其故余遊以中秋而前巖往注射徧滿巖谷然  
 日余且探奇九嶷以中秋而前巖往注射徧滿巖谷然  
 釐期迫尙留九嶷以中秋而前巖往注射徧滿巖谷然  
 擊其勝祗以意想付之傳疑余嘗詢承人茲巖去郡城遠  
 卽永人月夕罕登臨者向令移置吳地游展徹夜當踰虎  
 郭與朝陽競爽名巖以澹將亦以此歟天啟丁卯秋日記

邑人蔣本隆詩

誰名巖以澹將亦以此歟天啟丁卯秋日記

識殘碣黃蔣本厚詩

藤蘿刺徑秋寒黑石寺懸燈佛火紅

峭洞倚天寒月入層臺

野烟空蔣本昌同陳參山王

馴孤久去無消息僧夜擢眉客路窮

蔣本昌同陳參山王

拙庵遊澹巖詩

杖讀碑陰翠結巖邊屋烟生竹外岑茶香

僧話別一路野雲深

路野雲深

水星巖城南三十五里由五里牌北行里許水滌洞入巖

深不可止巖舊有石舊建庵其上名水星庵仰瞰清流欄

楯倒影庵之左怪石玲瓏竹木參雜中有石橋下臨谿澗

寬尺餘高數尺許蓋天然生成者

丹崖在城南四十里石色如丹宗績辰府志云唐永泰中

瀧水合唐節愛其山遂家焉自號曰丹崖翁元結時與翁

遊有銘與詩銘曰瀧水未盡瀧山猶峻忽見開洞丹崖千

尋安系志一地輿山

零陵縣志 卷一 一

不知幾峰為其四壙竹徑石燈泉飛戶中怪石臨淵  
石巔何得石巔翁猶醉眠吾欲與翁東西茅宇欲啄終老  
翁亦悅許世俗事常阻人心情徘徊巖下遂刻此銘詩曰  
扁舟欲到瀧口湍春水滿灘上水難投竿來前丹崖下得  
與崖翁盡一歡丹崖之亭當山巖坡竹半山飲寒泉泉流  
掩映在木杪有若白鳥飛林間往來隨風作霧雨濕人中  
履滿庭前丹崖翁愛丹崖作棄官幾年崖下家兒孫掉船  
漁酒官吏隨人往未易三接記唐翁家於此自號曰丹崖  
得却望丹崖時與翁遊喜翁之隱於丹崖陳正誼記唐翁  
翁次山時與翁遊喜翁之隱於丹崖陳正誼記唐翁  
而丹崖之能隱翁也宿丹崖詩丹崖宅詩陳正誼記唐翁  
以宅次山愛翁而贈以詩丹崖於是不朽矣夫翁棄官來  
隱於此世眼不能識而大識於中賦春陵行以見志乃益歎  
上目擊民窮不能救積憤於中賦春陵行以見志乃益歎  
翁之不可及也夫杜陵不輕許人獨折節於次山次山復  
望翁為不可得伊人而尚友之兼葭白露紫我遐思矣丹  
崖如故安得伊人而尚友之兼葭白露紫我遐思矣丹  
九折坡去城南三十五里舉堂觀山徑亦人力所為也  
志陳正誼詩如積浪徑深竹轉密松冷石相傍羈懷暫瀟  
灑野步得疎放日暮下山時回首空青嶂

高巖蔣本厚記 丹崖南陸行五里至高巖山體皆純骨而  
頂亂石林立參差起伏莫可名狀巖昂如峻拔出猶猛畏人山  
容數百人深不可測旁有一穴復通一巖峭壁懸崖不可  
攀眺上有一石似澹巖之覺皇臺復得一巖峭壁懸崖不可  
洞相連如雙環然篠竹密布炎日如失夏月坐此肌欲生  
矣粟

紅玉洞宗績辰府志云縣南四十里有紅玉洞洞上松杉  
排立如畫內有石竈石磬石臺石硯相傳為何仙姑修煉  
處王元弼詩 洞門昨夜西風起木葉蕭蕭墮泉水  
鷓鴣山陳正誼記 危峯萬點望之如鴉每斜陽欲沒時  
深處厨烟瀉影佛鼓流聲皆非人問所有猶憶周子有詩  
曰他日堯舜功業成與師高卧白雲深於此低徊誦其句  
云

卓山零陵教諭楊煌記 永陽耑南五十里有清泉巖不半  
垂紳巖巖不可褻視余過其地望而式之詢其名曰新婦  
娘嶺余惜此山以尊嚴之體而見辱於賦謂之號曰新婦



卓山庶幾有以妥山靈而將來之毓為偉人者亦於茲山是望云

永秀山去城南五十里有庵名德興王元弼志

清泉巖去城南五十里鴟山側巖出泉清而冽溉千餘畝

中有石梯梯下列石磴可坐釣旁有石盆得魚貯之可活

巖頂石乳奇狀百出左通黑巖右通紅巖愈潤泉溜潺潺

偶一笑語巖響四答遊者多寒慄不敢更進云

琥珀山城南八十里有水出焉名蘭溪府志

渠清巖在城南八十里琥珀嶺之麓高敞寬平夏涼冬煖

一水曲折流出清澈見底游魚上下多可手掬巖後切地

數弓坡高丈餘周遭若垣墉巖前蓄水為池中建渠清閣

讀書其中扉倩雲封響聞鳥答塵氛淨盡意象悠然乃使

人去羲皇不遠

化人石城南八十里有石如人相傳漢淮陽王兵敗被逐

至此化為石宗續辰府志謂其說亦悠謬無據

承平洞宗續辰府志云城南百里有承平洞峯巒峭拔林

泉幽邃洞中几竈皆石可納百人秦時周貞實遜居澹巖

常來此峽口有貞實來遊四字舊志作陳正誼記承平洞

聳中衍平田又有小溪澗澗隨山左右傍山臨水村落不一皆植花木於竹扉茅屋間映帶如畫至於秋冬之際果

熟禾登家家香稻美酒綠橘黃橙彼此往來親睦可愛昔人云太和在成周宇宙間於茲洞猶可想其意云

永山城南百餘里山水迴抱秀氣所聚如環如壁林茂而

田腴其山名永山水即永水也郡以是得名焉田山玉記

永水最碧以山氣涵之也匯於瀟而更碧以眾山之氣涵

之也瀟瀟得此則山之能毓秀於永人可知矣上接九疑下

聯衡嶽其氣固相通而為觀亦匪細故紀之以為采勝者之資云

杉木嶺接道州界杉木隱蔽天日方輿記要○一統志作接甯遠界

打鳥嶺在進賢鄉高聳入雲賢水繞之秋高鳥自北而南

值夜雨晦冥聞風水聲喧多迷去向環嶺飛鳴居民燃火

照之鳥驚下墜以竹竿撲之歲所戕無算舊有鳥稅銀康

熙間鎮軍盧崇耀奏免其稅鳥亦不至今所立勸民石碑

猶存文曰鳥無人害人爲鳥災口腹無厭物命堪哀自今

喚醒物我無猜道旁過者視此山隈

大聞洞在縣西南四十里賢水之所出舊志不專列詢諸

鄉人洞不甚寬而泉石幽迥有大仙觀在其側云舊志言何仙姑

始居又澗頭巖即在大

連山城西南四十五里邑人黃文元記連山遠發於黃花

下平原轉起爲七十二峯峯峯幽異不可名狀其中有巖

然獨立者則連山也毓奇苞秀意態非一予高祖黃甲築

連山社督子弟讀書其中禽語花香咸與心會其後予父

上儒叔澹若率族廿餘人相繼肄業文名日著人皆曰連

山力也日夫子厚文章之妙非吾邑之山水無以發而吾

邑山水之奇非子厚之名筆無以顯然則山水文人之皆

互有力也今予家密邇於連山食餐其秀寢戀其奇唾咳

傳洞壑之聲衣履被烟嵐之色又豈如子厚溪士十年而

已乎因而寫之以文勝翦紅英麗標翠黛則連山之春夏

耶輕揮雲態老帶霜容則連山之固大有功於吾者也而吾

所自愧者不文之詞不能行遠但敬其端以告世使知柳

州足跡未到而山之負奇相酬者正有待也倘有詞客騷

人接蹤采勝鑄記翠珉之上賦詩流水之間是連山之靈

乎吾亦藉手

以報連山矣

戴花山縣西南五十里林麓縣百餘里一峯特起羣岡

俯仰遠望山頂烟樹蔥鬱狀如簪花因名曰戴花山下有

溪水名茨頭江一匯於賢水一匯於梅溪

梅谿洞在城西南四十餘里源出戴花山逶迤曲折匯於

愚溪以入瀟水三吾田龍愛其勝攜家隱於此龍善畫入

山益窮其變山以龍始大有名一時王元弼記洞之源自

愚溪入瀟水極曲折洞中有巨石橫倒擊之有聲若磬然

舊有田龍愛其幽攜家隱此田有記蓋洞之得名自田始

四時花木不乏春天更覺怡人予遊之者兩度因繫以

詩風拂花容改幽情與洞俱昔年肥遯者名利自然無

本厚記橋出西門渡瀟水為愚溪沿溪而入為竹塘為練江

兵於此樂而安之遂卜居焉溪之源發於戴花山則

轟然高也盡山皆石盡石皆奇如雲簇峯如不可測溢而流

隙地先生架木為庵下有泉名雙井淵深不可測溢而流

於溪以溉諸田畝灌木修篁參差密布居民隱其間惟朝

夕炊烟起始知有邨落落羣石中層巖複洞嵌空玲瓏春夏

驟發則噴玉霏珠逆落於溪亦奇觀也先生喜作畫當天

氣澄則開窗以望而山之崔巍水之曲折石之瑰異雲霞

草木之變幻榮落不啟戶而入於日不冥索而出諸筆先

生貌是山而圖之故梅溪之名稍稍聞於世客嘗有遊是

山者循溪入以至先生之居則煮酒燒筍蕨諸子迭侍出

詩文以佐之窮日夜而返未至先生之居者持厥圖而指

一水一石一草一木則先生固儼然在也予每候先生徘徊

徊水石草木間輒流連不忍去嘗戲謂先生云山深而

黝水折而秀石古而瘦以是為先生壽先生亦笑曰然

張雯詩一技破寒烟孤尋凡幾度冥冥翠微間識取舊時

路曲折苔蘚微暗香隨幽步倏忽小橋邊茅屋隱

深樹主人方候門攜手入西園園中有新亭梅花開無數

花下清泉流峯頂纖月吐月照花自明花與月俱素境寂

心更空萬事非所慕歸去還買山山中無盡趣

碧岫山宗績辰云西南有山一峯孤立望其雲氣卜陰晴甚驗林木暢茂居民相戒勿伐其山在戴花山以上隆慶進賢二鄉之間名曰碧岫山

虎巖縣西南五十里上有庵龍洞王元弼記洞去城六十里唐唐世旻所居地也最廣

之浮於水易日視之復在洞口如是者數次木如神形土

人祀之至早年迎木禱雨輒應龍洞之名蓋因之因繫以

詩洞虛亦何靈乃在山之曲木龍似有神風雨藏深谷

鳴水嶺宗績辰府志云縣西南百餘里接道州及廣西全州界舊縣志誤云在東南今嶺頭一水歛薄萬丈周流嶺之左右望如積雪鳴聲聞數里產藤可作杖紋成花鳥王

元弼有詩

嶺上高低籠水碧嶺上花紅露華濕登巔攀藤路更遙滿天水聲流何急飛來瀑影寒冽人仰

視雪花高幾尺

西山宗績辰府志云西山在城西門外渡瀟水二里許自

朝陽巖起至黃茅嶺北長亘數里皆西山也一統志山形圓

碧如帶石如散花以類相從儼列隊仗巖為青壁疊為蒼

磴竅為深洞布為疎林秀色鬱蒸而雲生焉易三接記緣染溪

而上登其頂瀟湘二水起伏隱見如巨蟒行草莽中田山玉記

其中紆折奧陷漸入轉勝讀始得西山宴游記信非虛境

也柳子厚記集見本黃佳色詩西山迢迢三五里一峯欲斷

侯宴遊始於此育時登山望湘君有時登山懷帝子湘君

帝子今杳然惟有西山青不已我於秋夜望西山月色山

光秋欲洗山月分明一片秋况復皎皎臨瀟湘水瀟湘南來

入湘川漁歌一曲蒼烟裏大抵賞心不在奇却於無意得

其美凭欄不覺漏三艾承恩和柳子登西山詩秋澄萬景

更且向窗前讀舊史

山曉隔岸望青蒼迢迢出樹杪攀躡石磴遐矚平原了

廖空雁陣高村屋魚鱗下瀟水抱城流崦嵫時天表幽圃

蔭嘉蔬荒叢森碧篠人煙若樹樾探僧氣徒瀾擾遠晴恣曠

觀深山無病天恩慈為名涉幽眇天際樹層層風

飛鳥回首望山巔歸路自雲繞

朝陽巖城西南二里瀟水之澗巖口東向當朝曦初升烟

光石氣激射成采唐道州司馬元結維舟巖下名之曰朝

陽刺史獨孤惻始開治之資泌乃建茅閣於上結為銘詩

勒石見金志有洞曰流香石泉淙淙自巖腹出瀉入綠潭冬

夏不涸前人就巖底鑿石為回曲以泛觴左右石壁形如

半環宋黃山谷摩崖題名巖頂有西亭柳宗元登之有詩

疑此即太守宋蔣之奇復為亭有詩序疑此即巖後有祠

祀唐宋謫宦元拂外若二蘇若黃若二范清夫若鏘

若胡侯若蔡西若張魏公楊誠齋父子今粟主多毀損續



髡病香火淒冷謬奉外神而諸賢不得正位良可惜矣石之後名青蓮峽峽後名捲潮峯作石亭於其中顏曰芙蓉

競秀王縣志註又有聽泉亭者在洞中陰潛澗之上澗與亭名

前未始聞著自明邑人朱衣作上下洞澗三志始志及唐

以來題名及前人詩刻巖石者專載金石畧今選舊志及

縣志所采詩錄存焉宗府志曹能始曰朝陽洞亭臺凡十六

所唐宋名賢題咏皆鑿於石今多不可考矣黃庭堅詩行

到愚溪竹輿鳴擔肩染溪昔居人埋沒不知年偶託文字

工遂以愚溪傳柳侯不可見古木陰濺濺羅氏家瀟東瀟

西讀書園笋茁不避道檀欒搖春烟下入朝陽巖次山有

銘鐫薛石破篆文不辨李瞿袁嵌實響笙磬洞中出寒泉

同遊四五客拂石弄潺湲俄頃生白雲元次山朝陽巖下

似欲駕我仙吾將從此遊牽挽遂回船元次山朝陽巖下

歌朝陽巖下湘水深朝陽洞日寒泉清零陵城郭夾湘岸

水石為娛安可羨長歌一山留相勸邢恕遊愚溪及朝陽洞詩湍瀨巨百里

龍蛇幾盤紆雷雨忽奔駛石渠狀穿鑿怪力祖誰氏突如

見頭角虎豹或蹲峙橫江互枝柱小艇俄紛委蘋藻翳澗

澄松竹蔭崖桂溪兩山束鳥道側岸數魚尾繚然闕深幽梵

宇疊危址鐘呶雜灘聲亭臺森水底凭檻幾游目策杖時

臨履酒杓問茶鑄棋枰延書畧放懷得天倪清肅謝塵滓

忽忘兒女縛似接羸秦子顧予拙謀身霜鬢颯垂耳雅意

在延齡丹砂夙充餌馬得茲結廬悵念遠桑梓又云巖巖

風雨落泉聲巖下江流見底清爽岸松筠倒疎影炊燈漁

火近寒城又再遊詩濯足臨深碧呼吸蔣之奇詩並序序云

巖在瀟江之西去治城不遠唐承秦二元年次山為道州

刺史計兵至零陵訪而得之以其東嚮遂名朝陽方是時

結有盛名於世故承之守水獨孤櫛竇泌為之朝陽方是時

茅閣又為之銘與歌其後柳子厚繼為之詩子以子厚詩

考之正所謂西亭者也復為之序而系以詩曰昔遊必在

遠幽巖臨治城欽岑俯瀟碧庠鑿延陽明綠澗可徑入滑

路通仄行泉源自何來涓涓玉屏幽鳥馴可羅滑蛟深莫

龍腥寒江淨瀉鉞怪石坐開屏幽鳥馴可羅滑蛟深莫

梯險接層樓剏元英惜哉非覲極坎窞仰攀窮青冥曠

零陵縣志

卷一

地輿

三



伴農圃畢蘇文忠觀大水望朝陽巖詩朝陽巖前不結廬

春泉灑灑出乳竇青莎白石半滄涼不到津頭二三日

誰知江水漲天虛遙望橫水面涼路幽遲晚日巖古絕流

張浚詩香客舍長天瀾風聲水底事忙相逢買太守不用管

絃艾承恩和韻朝曦熊熊萬山紫晴光激射浪花起陽鳥

翠欲飛巖腹涓涓流不已次山搜勝披荆榛心懸皎日摩

暉往引壺觴泛曲水風雷義軌又和張魏公韻一竅開幽奧

莽陰巖高復曰雲開鞭義軌又和張魏公韻一竅開幽奧

崖高騰曉日洞古滄流香怪石人前立

閒雲雨後忙長歌松樹下清籟自相將

零虛山即朝陽巖本山明萬厯初太守丁懋儒創名有記

其東向因名朝陽巖連宋有名賢題刻入我朝復以榛蕪翳

翳人迹罕到前郡守東里曹君修飾而巖洞復顯次山所

謂茅閣或云即柳子之西亭後人以覽勝省觀再易之巍

然不出於巖上抵境之踰月岷南紀君邀予一遊蓋素識其

勝不意足跡所履是非天之所以予我者乎求其山之則

以朝陽巖之夫巖洞在下而亭之址獨高且峯巒層層出登

其亭不知其巖與洞而麓之石羅列在前如揖如拱去巖

洞非止尋丈許其環立延袤里許朝陽不得而兼之明矣

遂由前人之途借零陵徐尹暨丞次第探討捫蘿緣石右

側石上得潛澗二字澗深丈餘人不能下又其南為聽泉

亭為小洞為芳泉亭皆勒諸石巖壑爭奇蹤跡幽邃如青蓮

布地芙蓉呈秀雖在人目前而所不及見者幾年一旦我

得乎因斬茅築基就山麓建亭曰澄虛亂峯之內巖壁如

門建亭曰青蓮初入處題曰青蓮峽朝陽本山創名曰零

虛而何山有定名則自朝陽而內下皆空峒山澤通氣匪

而支之也一人也四支百骸乃成全體一山也必泉澗

巖洞始可名山前所云朝陽巖乃指一支而言人即一巖

從名之也於理不亦大舛胡山有眾美而千百年無

捲湖峰在陰潛澗之南見了懋儒記

青蓮峽零虛洞入門處了懋儒以石如青蓮故名

按記中於山固遇不遇也爰刻石以示來者

知府楊翰粒任修復名勝多還舊觀建亭曰篆石亭

又建樓於流香洞口而

羣玉山宗績辰府志云由零虛山後西南過小岡白石壘

羣羅布岡下曰羣玉山田山記距河以西二里石上刻詩記

甚多今多沒於叢棘不可辨山南有宅仙洞又西為火星

巖山間舊有太青亭拱秀亭其名僅存於石洞久荒塞宋

侍郎董居誼以後訪其蹟者罕矣居誼常建羣玉亭有記

其言山之景最詳董居誼記並詩記云零陵縣西二里為

繆曲怪石萬狀地勢清勝一郡之奇觀也余謫寓永州常

杜門不出適秋晚氣清約領衛鍾子正偕館賓陳叔宜郎

積夫同訪宅仙洞之下舊有羣玉山漫莫省其處山中道

士云僻在山之陰崖薛中猶有字刻可辨荒蕪為甚人跡

罕到余亟與同來二峭拔透邃入眼成畫去東南十步許有

隙如扉窾通乎山立巔而叢望蔓棘雜錯相距不可著足

未免俯僂攀援而升山回路轉崑崙畢露爭奇獻巧應接

不暇出而舉手相賀凡一山高下妙處皆了然在吾人胸

次矣繼而約副將趙聲遠循前日之所經厯命斤誅穢隨

山之會盡取當時造化融結之功貫而為一自是無入而

不得或謂此山距郡城甚邇豈無前輩品題而湮沒經歲

若無聞焉何也予曰天下事久則廢廢則與如環無端不

可終詰者不獨此山也予今日幸而與相遇待棄之而不

顧則去此與廢又未可量宜立遊亭以因厥後閱旬日而

成因賦小詩於其上為山中復此一段奇觀然人之好惡

不同物之隱見有數更數十年之後又安得保與廢何如

哉烟霞痼疾不能自已度不免識者一笑詩曰石刻嘉名

爾蔣本厚詩高烟漠漠暮殘天咸有景無人問不着新亭奈

何星巖即今德宗績辰府志云火星巖地勝景清為零陵

最奇絕處勝方輿當縣西南志一統亂石怪聳曲縈斜通後瞰

山腹古有黃冠奉火星像後改僧廬宋推官河內或曰以

巖形象星故名田山記明嘉靖中知府唐瑄更名德星縣志石

壁鏡先賢題識高下鱗次窮日之力乃能盡闔明統今可

辨者無幾具載金石惟近人田山玉記傳焉永州去西門

溪口循江而上麻淵陀庵至零虛山後西南行半里至高

岡西望見青石攢簇如茵舊舒芳四而散布於山坡草樹

零陵縣志

零陵縣志卷之十一

間也。山出沒如鳥獸器物空漏。門者殆不可數。即羣玉  
山也。從山徑小坡西折。稍下五百餘步。怪石巖起。或橫或  
斜。或壁或臥。或偃仰。迥折其峯。巒洞穴多。出人意表。四顧應  
接。不暇。眾石圍繞。處草庵三間。有僧出迎。客惟朴無文。云  
自九疑來者。坐少定。徐步周視。四圍奇石。可撫。可玩。可駭。  
可愕。其石壁東偏。有拱秀亭。二大宇。乃前朝太守唐琦所  
題。唐武進人。荆川先生之父也。轉至北危峯。亂石洞深。窅  
羣玉山。三丈餘。尺餘。為宋時人書。南。下。西。轉。石。洞。深。窅。  
入。洞。外。石。壁。轟。起。鐫。刻。宋。明。遊。人。題。識。皆。薛。剝。蝕。艱。於。摩。認。  
星。唐。遊。而。愛。之。故。易。今。名。也。洞。高。近。丈。曲。折。而。入。濶。如。高。  
深。十。倍。於。濶。如。委。巷。然。洞。中。有。小。石。池。深。不。過。三。寸。其。水。  
常。盈。或。掬。而。潤。之。旋。復。如。故。不。知。從。何。注。滲。也。右。有。石。牀。  
平。正。可。坐。初。入。稍。黑。漸。進。復。明。有。門。北。出。較。入。門。稍。窄。上。  
下。四。旁。盡。怪。石。聳。時。玲。瓏。飛。舞。變。幻。詭。異。雜。以。草。樹。如。流。  
雲。巒。烟。屏。開。旗。捲。其。高。下。位。置。若。有。鬼。神。為。之。設。施。吾。永  
熙。已。酉。十。一。月。朔。五。日。記。康。

黃茅嶺渡瀟水西二三里北與西山接踰是嶺少北而東  
即小石城山見柳記

石城山宗績辰府志云縣西三里許愚溪以北有石城山  
焉其石如林中空外方若城然圍數十畝城外怪石累疊  
無徑可通從石上攀援而入烟雲草樹景物萬狀一統志

小石城山在黃茅嶺之北視石城差小而結構天巧過之  
望如列壙入若幽谷以柳宗元所遊麻雖小而益彰柳宗

元有記見本易三接記小石城山在黃茅嶺之北雲烟護  
權之形類智者所設施柳侯豈欺我哉但言楚之南

少人而多豈天地之靈遠已耶君子不謂然矣  
小卬王元弼記即在鈺錫潭西上多小石有林木禽鳥之

有記書於石卬雖小別有意趣也因繫以銘柳宗元有記  
河東此卬日夕來遊禽鳥幽鳴楠木清秋

鷄冠山宗績辰府志云入愚溪二四里許溪南濤去水數  
丈突起一峰統有石高三四尺形如鷄冠表翠巒白曰

地輿山



鷄冠山王元弼記 山在瀟水西從愚溪入四里許見有

山形多石或排列或橫或直或上或下其勢每不一其色

者恐亦難相雜問之細草繁花松竹成圍雲霞作巧即善繪

有紋絳左一泉流水倒瀉聲若狂風怒嘯水之色如雪其

冷冽氣即六月天猶寒直當清涼與子擬以名泉為清涼

泉亦冠山靈脈云因擊以詩泉水有清音聽之如鳴琴更

惜鷄冠山靈秀難追尋

柳巖曹能始志柳巖在愚溪之右以柳司馬所嘗游也久

失所在宋零陵宰王淮搜得之荒谷中仍為之誌蔣本厚

記由柳祠西行里許荒葦黃茅之間一巖突出如怒猊然

石瘦而古柳侯有字黃佳色詩泉陵多幽巖茲巖獨名柳

蹟皆剝落不能辨盈數畝其徑曲而折其石古而瘦蒼烟

高不盈數尺廣不盈數畝其徑曲而折其石古而瘦蒼烟

宿空林白雲迷洞口石上多題識剝落不能剖當年作者

誰半是河東叟我尋河東蹟河東猶在否得無兩人心遂

回首緩步過城東漫醉湘樓酒

芝山巖宗績辰府志云從柳祠西北行二里許西山之北

山勢峭拔者芝山也山東面見膚西面見骨斷壁千尋俯

眺田疇彷彿如罨畫山頂一洞可坐十餘人名芝巖又數

十步稍暗復從東北出見瀟湘合流處洞中前人題識皆

剝蝕可惜蔣厚記 國朝知府劉道著賞其奇雋為之記 永

出西門過瀟江浮橋沿江岸北行半里乃西折又一里抵

山麓創柳了厚所遊西山也循山西北而登又二里北望

怪石支起巖壁巖然即芝山也從此循山岡下一小菴在芝

折而北忽間木魚聲出叢樹中又半里乃見一佛像附

麗其間甚敗人意循山而北行亂石間漸升漸東乃見大

石紛列縱橫支柱駭目危心不暇細視更上數十步直登

山頂豁然寬曠沙土平衍近十餘畝其石奇如狻猊獅象

或飛舞如龍鳳蛇虺遊人或踞或連或蹲如坐如瘦獅象

郭井里攢簇分合了如觀掌燧瀟水迴繞山下委曲如

帶北眺則正見瀟湘二水合流北逝洋無際四面平曠如

交軒與岡坡村樹回伏隱現界隔區分青白相間縈繞如

雲之系示 地輿 山

畫循西隙南下至半巖得平處竹樹叢雜正可小憩云讀  
柳子書有楚南多石之句然非大而肥實即碎而煩雜難  
入品題至於攢聚一山奇詭倚異峯岫巖洞備 邑令李如  
具諸美足供名人娛樂未有過於此山者矣

勞詩 齋居百憂集忽然懷山谷輿出西郭門竟問芝山麓  
寺數行田畝野人犁不走山前走山後一帶翠屏千仞秀  
遙瞻天際聳珠宮覓路還難辨山僧笑指霧雲邊霧雲  
盡處折隱相連樹濃綠暗閣難辨山僧笑指霧雲邊霧雲  
點入畫簾雨杳杳高巒欲接天左盤右折到山巔城郭參差  
罇入畫簾雨杳杳高巒欲接天左盤右折到山巔城郭參差  
罇入畫簾雨杳杳高巒欲接天左盤右折到山巔城郭參差

由山靈不得強為留松風謾謾暮烟起白雲望斷使人愁  
王元弼詩 靜聽暮鐘聲依依渡江去

拙巖宗績辰府志云縣西十餘里涇灘臨江有巨窟明正  
德壬申歲徵士沈良臣與堯夫始闢之號拙巖以擬柳氏之

愚局有詩記刻石 浩不能盡辨沈良臣拙巖成偶書  
詩 九夏涼無暑 世塵坐疑身在夢景通句通神

張口巖城西二十里巖臨湘水兀然嵌空如巨窟

名中可容百餘人

四仙巖一名梅巖在隆慶里王元弼記 零邑西南隆慶里

有四人不知其姓名修煉於山之石樓因以名巖宋王成秋  
九月二十有三日余乘筏輿屏從者隨一童一蒼頭西南  
行由梅溪而西約四十餘里路皆阡陌甚平坦遙見一峯  
突出天半其廣潤難以丈尺計招里人問之曰此四仙巖  
也噫余來零於愚溪高巖諸勝外即慕所為四仙巖者今  
得踐遊其山水予人耶抑人予山水耶樂莫過矣再行三  
四里徑便仄夾道皆長松古翠襲人衣袂由右再去里許  
即巖之根俯巖容約五六丈攀藤竹直躋峭壁四望  
皆竹篠古木循石級而上有崖空中軒豁其大不知幾十  
百尺視石理皆斜西紋如繪成青黃相雜始悟天地間萬  
物如蝶托神化之妙又上兩級遠近未暇記也左一壁有  
峯如螺滴水涓涓不知其幾何或云峯向作龍形噴  
水如雨乃為農夫禱晴者推去可歎也循級轉右土石成  
隄長可一丈四五尺兩傍皆怪石或歎石或作怒狀或作  
若掌大不可測石上為石樓或突難以前筆記過隄躡石皆平  
塌天然樓外有門亦石成止可容一人入門必假火昔柳

亭委系示 一地輿 山

零陵縣志

卷一

三



子厚曾秉燎窮門內勝跡里許有聲若龍吟內產九節蒲  
 子厚取蒲而還不能過龍吟處相傳元時又有樵夫入后  
 門內三晝夜而出見有異人衣毛坐於竹篠上其竹篠如  
 船但無篷纜俄聞有笙管之音從西而至云門北奧曠石  
 柱之麓層級而上有洞名曰貫洞西而日出時光射洞中故  
 名洞宏敞可坐千人洞前有石高可二丈大數十圍上有  
 小樹青蘿環生迴繞於石雖正蔽洞口而左右皆露天光  
 日色相與隱現東行其下陰溼數十步有石井井水甘洌  
 可飲井之上四旁皆丹楓若有意裁種高者直者曲者  
 斜橫者八九排列者黃者紅者不忍去愈下愈曠余命童子  
 峯白壁令人開胸奪日斐回不忍去愈下愈曠余命童子  
 然峯內之幽險怪幻莫能名定者已觀止矣迨出巖回望  
 則眾峯插天雲埋深岫懸崖曲折似山水欲留人以久住  
 者願他日續遊以盡其勝焉

日貫洞在四仙巖側宗績辰府志云四仙巖下有二潭潭  
 北為洞日出時光滿洞中或云日貫洞宏敞可容千人洞  
 東有石井甘洌可飲傍有石門入必假火昔柳宗元曾攜  
 蒿樵窮其穴行里許聞龍吟因採九節蒲而出

樓巖在日貫洞上即四仙修煉處宗績辰府志云由日貫  
 洞而上至懸崖則為石樓亦曰樓巖可坐數十人几案榻  
 燈茶具皆天然石物故老相傳宋元間有四人修煉於此  
 元成宗三年有樵者遇有竹篠如船羽人坐其上俄聞笙  
 管音三晝夜而還

名山嶺城西三十餘里一峯挺立周圍數里上有石井水  
 常不竭旁有小峯相傍巖穴洞達壁皆白石名白玉巖其  
 下清溪涼繞南來而北旋遙望之村莊絡繹石梁虹亘眭  
 文煥有記由故園北行里許有山隆然而高獨出眾山之  
 上者曰名山環山皆石無大樹惡木惟翠竹野  
 花古藤幽草從石縫中茁出附於石引清風羅明月四時  
 香聞不辨春夏山有巖二其一曰白玉白石齒齒瑩潔溫  
 潤中甚軒敞可坐十餘人夏涼而冬溫其一曰齒齒瑩潔溫  
 邃頂懸片石擊之鏗然有聲清越似磬曰丁當巖由巖而  
 上徑益促狹攀援而登至頂怪石橫列踳踳盤鬱若貌若  
 兕若蛟螭不可名狀中伏幽泉形類硯盆底其平水從側

出清冽甘美不涸不溢坐其上可照鬚眉庚寅秋余與族  
 兄冀瞻攜酒遊其上披草以坐傾壺而醉醉後與聯向  
 為詩其詩曰酌酒憑石飲歌詩助鳥嘯鳥歸人已醉詩向  
 石邊題少已冀兄喟然歎曰吾永山水半顯於柳侯若西  
 山若愚溪若朝陽巖若錦錫潭若袁家渴若石渠若石澗  
 若石城山皆賴以著而非其適也與夫山之卓立而高也  
 之知柳侯亦無由名得非似其適也與夫山之卓立而高也  
 似志其植之敷舒美秀也似其適也與夫山之卓立而高也  
 擊之鏗然清越似辭石泉深藏出明內照洞然見鬚眉似知  
 諸美備矣而至此童樵叟之往來於茲山者耶抑不見夫  
 而不見夫牧童樵叟之往來於茲山者耶抑不見夫野夫  
 游女之謳謠於此山者耶抑不見夫野夫  
 俗或者山因是而得名也亦  
 未可知歸就燈下漫為之記

白雲峯城西三十餘里有井曰清泉塘曰秀魚上建白雲

菴山之得名以此

七十二峯編巨六十里白金剛嶺發脈峯峯排列至東安

石期市乃止

元瑤山在七十一峯之東與月華嶺白雲峯相近亦城西

之秀也

金剛山縣西四十里五代時馬殷屯兵處殷中夜聞鐘聲

因建寺曰楚興有高麗僧鐵山石塔

福仙巖王元弼記去城西四十里太守丁懋儒嘗來此巖

木花石各具態度或形似獸或似飛禽或似雲霧狀總不

一上於巖左峭壁子於此巖深愛之因築以詩窮谷有

皆列於天末春風吹來飛禽羣散畫者難工此巖稱絕

蔣本昌詩野庵斜枕石峻嶒火代殘燈涼深花徑香垂露月

出松陰客對僧話久亂離

忘漏永相逢何必歎填膺

雲莊石城西四十里蔣本厚記亂石如雲大若奔雷小若

池積水溢流明陳三績詩濛濛魚樂處對酒數峯明奇石

可海萬歲無聲野叟

色香罷間情步步生

水雲洞即雲莊石下瀦水處舊無洞名名見宗府志

霜風嶺在賢溪上不甚高峻腰有井下一沙坪風從中出初起時但見沙自上飛颯颯有聲行二十里許漸息霜後較大風所至處子弟多俊秀利科名每晴久見嶺雲出必雨雨久亦必晴若三朝無驗則大潦旱

觀音山城西八十餘里四面石山環繞惟中峰竦起作觀音坐蓮臺像上建庵庵後有泉自巖竇出居僧以視接入廚內供汲甚便

黃花嶺城西百餘里為楚粵之界東零陵西全州湘水繞其足青嶂矗天懸崖立地望之如翠屏然山中多杜蘅芳芷上有紫雲庵王元弼詩黃花雲氣晚嵯峨青翠西風香氣多西望粵山千萬疊亂雲起

伏水生波

觀音弄兩山夾聳峻削插天中有田洞長而窄路曲折透

迤出鐵鑪嶺抵全州

上枕頭外距全州六十里出鐵鑪嶺抵蓑衣渡四十里咸豐辛亥粵逆由是到永由未設兵防堵故也山形如枕不甚高

區擔凹外毗全州恩鄉內距永一百五十里其山峻巖多石形如橫擔延緣上石級約數十步凹上有口隘甚可通二人行設險乘高此其一也咸豐辛亥賊酋屯營黃沙河而此三處路皆由全抵永所必經者惜未設伏截擊致賊黨乘間而入

司童巖興新里據江寺對門巖週圍峭壁巍然中洩一水渠約三畝許深不可測石門三層由外門緣水渠入路窄甚數百步抵二門內有將軍神像土人相傳司童死難所

入第三門有巖平曠可容三千人礮臺營壘形跡宛然神像後石壁下有窺露其半石漿凝結上覆其口人以爲將軍藏兵書處

龍口山兩山對峙絕壁崢嶸有溪水滌洄其下一路中分險阻四塞零東毗界處此爲要害

斗笠嶺山形如笠高甚過此上奔塘嶺

奔塘嶺外連道州界內備陞慶里自麓至頂石皆數千級其上平曠可容萬人坐遠望千里許龍眼潭據其內深不可測水聲如洪鐘離永城一百二十里

分水嶺去嶺口三十里嶺巔有田半畝泉水四季不竭左一水流祁陽右一水流入寶慶府惟中一水稍大流入零邑水北路至高溪下入湘

大圓山城北十五里明藩南渭王建庵其上曰迴龍周圍築以園竹密而修木蒼而古石嶺巉巖若壁立庵前數十步有大小池二比近田疇資其灌溉其中荇藻交橫遊魚出沒亦選勝之場

朱嶺宗績辰府志云縣西北三十里曲窩鄉有朱嶺以多赤石故名下爲朱嶺步長亘一里許迴抱上流瀟湘之水數折而下至此渟涵演迤乃出爲飛湍直注冷水灘

天德山去曲窩二里山後有銅盆井溉田甚廣涼山在曲窩二里許小井塘蔣氏村後一峰拔起聳翠入雲自郡城泛舟而來遙遙對峙可與崑崙峯齊觀

嶺崖宗績辰府志云冷水灘去城六十里其地多奇石幽秀不下於三吾自來竟無題品之者故舊志皆不及嘉慶



中山陰徐大綸為丞居灘上因名灘之東曰岭崖崖下有  
水曰冷溪

幾止巖宗績辰府志云岭崖之上舊以石如鷄呼鷄子巖  
宗績辰來遊易名幾止巖蓋羣小石奔趨至此磅礴輪困  
屹立江滸勢遏東流有止之象焉其上有逸機樓與巖固  
相應也

獅巖在幾止巖西宗績辰府志云冷水灘西有獅巖巨石  
險怪如千百狻猊蹲舞因名側有古松偃卧如龍徐大綸  
詩云踞地爪牙蟠白澤滿天風雨吼紅泉乃賦此也

小獅巖丞署徐大綸聚石磊成小峰曰小獅巖饒有倪迂  
結構

雷劈巖宗績辰府志云冷水灘邊有巖山中裂一縫傳為  
霹靂所震寬及丈縋可下巖巖中空洞堪容百人但一呼  
嘯聲應如巨雷巖底有窟通水涯可以垂釣徐大綸雷崖  
釣雪詩洞口寒雲能釀雪灘頭有客正垂綸即此也  
將軍嶺在冷水灘一峰雄傑表率羣山故名

五峰由岭崖以北二十五里至高溪溪上古有五峰今佚  
其名

陰山巖一作音聲岩宗績辰府志云去高溪十里有陰山巖峭

壁凌江波心綠映其下有巖形如側甕漁者恒托宿焉峰

高礙日未夕即陰故名楊萬里自巖泛小舟下高溪詩日  
黃猶暖寒江白更清遠山衝岸出釣艇背人行舟  
穩何妨小波恬爾許平大魚不相報撥刺得吾驚

獅子巖在音聲巖下嶺巔蟠踞大石形如狻猊眉目俱具  
遠望有跳躑之勢與隔江蝦蟆石對峙



寨子山

即紅牌樓山

高溪下五里峭壁臨江石色赭吳藩曾屯

兵其上故壘猶存

大廟山與寨子山隔江遙峙石壁峻削古樹槎桠上有廟

祀白面神相傳斬蛟有功故祀此然亦無考

龍背嶺高溪司下寨子山後嶺脊蜿蜒數里首尾騰拏故

名

大陂巖去高溪司二十五里巖在山腰首尾相通亘數里

許中有七洞石田石人如雕琢然怪狀奇絕不可勝計第

七洞上有石竅泉從中流出下有石鼓大數圍泉落鼓中

鏗鏘有聲歲旱農人引水蔭田可灌數十畝巖門有礮臺

相傳明時土人避難於此今蹟猶存

黃山黃陽司下三里尊嚴靜鎮湘水環繞為合邑水會關

鎖前列五峰蒼秀可愛山頂巨石周圍有古寺久廢僅存

石几石盤俗呼仙神嶺

白雲山離黃陽司十五里山東有古碑高七八尺係何公

處士之碑蔣鰲所書字畫分明晶瑩如鏡今名碑記山

黃龍嶺王元弼記在城北二百里外唐順宗朝申煉師居

此嶺峻多林木有黃龍觀在嶺外即昔年煉師所居地也

嶺產白石多如鷄子大有色如玉者在昔有之今不可得

矣因繫以詩

白石生嶺頭天低雲成穴黃龍煉丹居猶然紫氣結

宗續辰府志云縣

志載有城北二百里之黃龍嶺

明統志云下有黃龍觀今唐道士申泰芝居此

今

縣北境僅數十里山當在祁東二縣界內

船艫山王元弼記山去城百里其形類船故以之名山上

多孤崖峭壁日照時影挂天半花草咸依崖壁隨風斜正

春殘落紅滿地游蜂粉蝶高低戲舞交秋楓林最茂似花落殘春紅黃鋪徑惜在僻處人跡罕至以是名不得載諸前人筆墨亦可慨也因繫以詩

草色春花夾道裁后孤天表似層臺流雲每送春風至花落殘紅編綠苔

宗績辰府志云去城百里有船艫山以山形如船得名不詳其方隅質之邑士不知所在皆可疑也

梅谷城百里許前後巨石排列上刻梅谷二字今其谷已亡

蓮花石在縣北興仁里之渲溪四圍石壁森豎中疊石為莖擎五丈餘腰略瘦小作迎風曼娜勢頂一巨石仰開如蓮瓣故名其下有穴入數十步遇久雨水即噴出人呼為藕泉云

壽仙巖一名壽塘岩宗績辰府志云距城二十里有巖上闢大

竅中濶十餘丈左一穴入二里許有大竅可二丈遠通莫知所極禱雨輒應右一穴亦寬丈餘進三里許深邃人不敢入明末遇兵亂鄉民千餘避於內賊焚火閉門悉死石上弔詩猶存巖前有庵其下別有泉巖清流不涸能灌田五六頃後則怪石嶙峋古木蔭翳遙與石龍頭相接惜地偏遊跡罕至題識者莫之及也近邑人又云城北二十五里山高石古腹開大竅可容數百人中分兩穴左行里許有河寬可二丈由支河梯石而上中列方石對設兩座傳云神仙下碁處也右穴進里許有石似獅以火燭之滿眼生星巖口有庵即壽仙庵前有井清流不竭灌田可五六頃邑人蔣南煥記並詩

記云巖胡為而名仙或曰內有仙碁巖藏一洞捫蘿而入層陰覆石密霧沾衣流水淙淙若操琴落珮苔坐凝神別一天地非仙而何絕崖峭壁歷幾

零陵縣志 卷一 一 地輿 山

輿亡日月不能蝕風雨不能剝詩孰如焉昔元柳諸賢遊踪偶失或山欲晦其迹而斬其名正如神仙之籍光山深遠紅塵勵清操養壽域於弗替仙與詩一而二而一者也因係以詩岩頭怪石擁嵯峨異樹奇花夾道多瀑布幾重飛白練石門百尺掛青蘿懸崖欲墜雲垂護幽谷無聲鳥作歌地僻休言人迹少亂山深處牧樵過

川心巖壽仙巖東南二里許深數百丈寬廣四尺餘以石投之作鐘磬聲良久方歇

石龜殼川心巖右上二十餘步一石似龜長六尺廣四尺

中虛可容一豎子旁開一隙石色蒼古俗名烏龜壳蔣南

煥記並詩記云龜靈物也石則頑甚胡石而似龜得毋龜返俄馬而化為石如黃初平之羊而石也亦未可知千百

年來飽日月之精薰山川之氣形頑而神必靈盛衰興廢吉凶禍福或有自然之理吉凶禍福有以靈顯而以頑著意盛衰興廢有自然之理吉凶禍福有以靈顯而以頑著意心不必求之龜故龜即石也石即龜也以有知之人物仍寓於無知是為石龜而已矣因係以詩晴愛嵐光雨愛雲四圍空翠護嵐氣未幾知能否否合靈氣子細摩挲認卦紋

神仙座石龜殼里許石高數丈廣可丈餘神仙坐處首形

股形指形膝形燦然完備人登是座址陵百計羅列眼前

曲折流泉迴抱山麓亦勝蹟也

孟公山縣北五十里當孔道山不甚高上有孟公古廟其

人無可考府志

王公嶺縣北六十里險峻多石扼守要區土人譏呼為黃

牯嶺嶺下即與祁陽分界登巔一覽可盡四境邑人譚光

鼎詩馬首鬚層陰危峯矗天起舒然一線開雄關驚岷嶺窄徑鬱干盤迴環磨旋放蠟石棧升猿公珠汗拋松子欵忽麻巔崖白雲浮雙趾好風生寒禱萬山同一指谷口向清冷樹綠濃於水謾謾好風生寒禱萬山同一指谷口向清侵肌髓落日幾人行再冉松陰裏

師在山縣北六十里大木口之內疊嶂中一徑曲通修篁

古桂環拱精舍夏無蚊蚋山筭四時不絕邑人劉大謨嘗

構野谷軒於此

福聚山卽師在山最高處府志云巒岫危聳天風驚寒蔣

登第詩不敲清磬疑無寺但繞危峯定有泉誰種古松深

將俗慮捐已足多年遊

百嶺城北四十五里嶺勢嵯峨奇險尤甚遠望之峯尖疊

聳悉數難終因名百嶺高懷祺詩山從平地撐空起怪石

雲釀雨似長劍倚水懸巖飛鶴翅插危峯度采藥

石室山距縣北百里呂蒙所築也元和志

焦山府志云縣西北百里有焦山晏殊類要云帝舜南巡

憩息之所有二巖相峙山前皆巨石宗績辰詩泉陵佳山

名漢秦已稱古羣峯莫與焦山先黃姚南征翠華扈當時

萬乘臨瀟湘小憩重崖舞千羽蒼梧冥冥帝不歸行殿荒

中觀

大王嶺縣西北百里爲零東分界上有庵僧各居一偏兩

邑禮神至者分主之相傳神爲李密非晉之表陳情與唐

之據瓦岡者性好龍燈求子與名者設願每應蕭厚光詩

高秋雨新霽初日散蒸靄崔嵬大王嶺突兀遠天外崖谷

互蔽虧溪流競帶連山如波濤萬派此交匯節然雁磧

傲遠馳塞陵谷多變遷雄風竟安在荷樵者誰子行歌白

鼻孔巖在大王嶺西田疇間一峰隆起洞開兩竅形似鼻

孔中可容千人背一巖曰雲霄爲巨蟒所據無人敢至左

曰黑巖秉炬可入深邃莫測結構之巧身至者每恨不能

言罄

鷄籠山縣西北一百三十里近花橋市山凡三其一大小



對峙一相距稍遠秀挺孤立過其下者如途遇高人肅然起敬

乳泉山宗績辰府志云縣西北一百四十里有乳泉山泉垂流如乳今水道至祁陽界一百四十里有滴水巖或卽其舊名與又零陵乳穴見柳記今失所在

騰雲嶺縣西北盡境面零陵背祁陽西邵陽南東安嶺最高四時皆雲相傳有騰雲禪師居其上嶺因以名五指嶺在騰雲嶺前岡巒錯雜中五指森豎有攀雲摩天之勢

水

湘水出廣西興安縣南九十里之海陽山興安本漢始安縣海陽山或曰陽朔山水經注曰陽海山曰零陵山王觀國曰今全桂二州之間有海陽山有水自山出至山下則分流爲二而南者曰灘水而北者曰湘水方輿紀要謂水初出處曰靈渠流五里分爲二派有分水嶺在其地南曰灘者離也言違湘而南也北曰湘者相也言有所合也湘水東北流經全州城南有灌水合焉羅含湘中記謂營水洮水灌水皆入湘而宗績辰府志則謂今水道灌不入湘與昔殊異蓋地勢有變遷也又東北流至黃沙河入東安境又東流七十里至石期市零陵縣西隆慶里馬子江水與辛興里石巖頭水南來入焉又東而西四十里至仁村



鋪入零陵境又西十五里至長塘鋪又東十五里經西江  
 口瀟水南來會焉二水中有浮洲大僅一弓春漲不沒舊  
 有瀟湘祠在其上今毀自湘口合東北流八里至老埠頭  
 又十五里至畧江口畧江水入之又東北流十五里至洽  
 水市洽崖水入之又北流二十五里至高溪司東安蘆江  
 水入之高溪上下有二十四磯宋唐叟隱居釣魚處今惟  
 泡水蒿草青龍二磯得名餘不復識又二十里至顧家灣  
 又十二里至黃陽堡其地有大花灘伏石蹲踞激水成輪  
 寬廣百步中空如阱聲同雷吼舟筏稍縱即旋入阱中無  
 得出者舟人甚憚之湘水故多灘險然無逾此者又十五  
 里至哲週灘又五里至紅石山入祁陽境羅含湘中記曰  
 湘水甚清五六尺見底了了石子如擣蒲矢五色鮮明白

霜雪赤岸若朝霞古人所稱清湘者此也自發源至

凡行二千五百三十里見漢地理志唐于武陵詩云

無厚業不得駐征輪重到曾遊處多非舊主人東劉長卿  
 風干嶺樹西日一洲蘋又渡湘江水湘江復春劉長卿  
 詩云終日空理棹經年別家頃來形已遠彌覺天無涯  
 白雲意自深滄海夢難隔迢遞萬里帆飄飄一行客獨憐  
 西江外遠寄風波襄平湖流楚天孤雁渡湘水湘流澹澹  
 空愁予援啼啾啾滿南楚扁舟泊處聞此聲江客相看淚  
 如雨張九齡詩云湘水似伊水前浦清暉發近山中有物  
 與惟愛鄭谷詩云湘水似伊水前浦清暉發近山中有物  
 鳥飛還鄭谷詩云湘水似伊水前浦清暉發近山中有物  
 來湘川趣東下二水始相會清豪不相藉山迴石瀨出木  
 老修煙架泛泛白蘋洲林風媚如畫宿昔感騷墳幽興遙  
 相借不謂垂老年孤窮羈山舍潮來刺舟昔感騷墳幽興遙  
 去孤月臨清夜安得跨鯨魚不復人間化明李夢陽湘筠  
 寒翠滿白日起秋雲美人杳何處江氣長氤氳手國朝  
 持紫玉瑄遙望青霞君藹藹波水暮何由致殷勤國朝  
 劉道著詩云爽氣薦金風新涼入衣袂朝露流青桐旭日  
 藻俱明麗雙鷗浴回波蹴蕩晴光墜風帆雲外來隱見都  
 深致漁網次第張釣餌各呈技苟得亦偶然貪求本無謂



遠雁下平沙  
 况當心目費  
 千里紅亂山  
 江水深何許  
 好更看靈嶽  
 幽山更向隨  
 羣山絕處餐  
 無光蕙之餐  
 金尊不猶玉  
 復命夕張秋  
 願吹瑤笙兮  
 言何處瓊兮  
 解與悲風兮  
 庭抱愁心兮  
 點蒼翠倒影  
 領竹色祠宇  
 結難復歡何  
 蘭杜遙情滋  
 阮元皆有詩  
 侯祠前多竹  
 樹布帆無恙

况當心目費  
 千里紅亂山  
 江水深何許  
 好更看靈嶽  
 幽山更向隨  
 羣山絕處餐  
 無光蕙之餐  
 金尊不猶玉  
 復命夕張秋  
 願吹瑤笙兮  
 言何處瓊兮  
 解與悲風兮  
 庭抱愁心兮  
 點蒼翠倒影  
 領竹色祠宇  
 結難復歡何  
 蘭杜遙情滋  
 阮元皆有詩  
 侯祠前多竹  
 樹布帆無恙

况當心目費  
 千里紅亂山  
 江水深何許  
 好更看靈嶽  
 幽山更向隨  
 羣山絕處餐  
 無光蕙之餐  
 金尊不猶玉  
 復命夕張秋  
 願吹瑤笙兮  
 言何處瓊兮  
 解與悲風兮  
 庭抱愁心兮  
 點蒼翠倒影  
 領竹色祠宇  
 結難復歡何  
 蘭杜遙情滋  
 阮元皆有詩  
 侯祠前多竹  
 樹布帆無恙

挂西風正是瀟湘合流處瀟湘秋水見底清碧山  
 如黛照空明隨波轉望忘世情翠鳥趁魚時一鳴

瀟水即營水說文水部有瀟無瀟李善注思元賦引字林

同玉篇瀟水清深也廣雅曰瀟清也地理合釋引水經注

洞庭之淵瀟湘之浦謂瀟者水清深也猶曰清湘云爾非

二水也故前人論九江者多數湘不數瀟吳錄稱今之九

江一沅二漸三瀨四辰五敘六酉七澧八資九湘而不子

瀟即蔡沈注禹貢亦祇以元易無而未嘗及瀟也然在宋

以前固多以營水為瀟水者故朱子定九江不据蔡說並

去漁澧而以蒸瀟易之於是瀟與湘乃分為二而瀟當亦

為瀟之增文理或然矣瀟水源出寧遠縣南九疑山三分

后西北流經江華縣東北折而西至陰江渡折而北至三

又河入道州境又折而西經州城南又折而北至青口又

北至木壘又北至麻灘麻江水入之麻江出零陵縣白水嶺東流六十里至麻灘入瀟瀟水既下麻灘出營陽峽乃入零陵境更北流十里至下嶺舖又十里至單江又東而北十里至瀧泊水蘭水自西來入之瀧有二十餘名其地兩崖夾峙迅流箭激亂石橫巨濺雪棗雷舟行詰屈中凡六十里始出瀧稍不戒卽有沈溺破開之虞蓋水途之極險者由瀧泊東北流二十五里至袁十萬又五里至楊家碼頭又北而東二十里至赤石洞桴江水陽明山水自南來入之又五里至糞箕窩進水賢水自西來入之糞箕窩崙峯在其東澹巖在其西故宗府志謂賢水至澹巖入瀧也又西流一里至江口又十八里至橫石又西北流二十里至五溪迷二十里至茄江橋又北而西十里至南鎮

渡相傳柳子所記袁家渴百家灘石渠石澗皆在其處然

訪其風景求如當日幽麗奇勝者皆不可得則陵谷之變

遷可慨已又西流五里至黃葉渡愚溪水自南來入之黃

葉渡下有白蘋洲廣半里長二里餘舊多白蘋故名今則

古木叢生柯葉蔘蔘夏日綠陰照水估舟多繫其下望若

畫圖上有白蘋書院今毀又西流五里至湖口會瀧水瀧

水之湫有雷香泉水自石竇噴薄而出時聞香氣其上峭

壁倚空若帷幔下垂卽垂幔灘也在縣西南百里唐釋齊

已詩云二水遠難論從離向坎奔冷穿千嶂脈清過幾州

瀧門關去都疑白傍來盡帶渾經游聞舜禹表裏見乾坤

瀧靜魚關鈞灣涼離自屯月來分夜底雲度見秋痕暮氣

瀧鄰寺寒濤臨遠鄰離騷傳永憾鼓瑟奏遺魂霧捲魚龍

瀧崖欹島嶼根秋風帆上下落日樹沈吟少沙洲缺苔

瀧多古岸停禽巢依楠柳壯堪吞寥沈晴方映瀟夷信忽翻

瀧丙尊吳頭雄莫過漢口花繁勢接湖煙漲聲和雨散急搖



吟客舫狂濺野人尊疏鑿誰窮本澄鮮自有源對茲傷九  
 曲含濁出崑崙又云寒清健碧遠相涵珠媚根源在極南  
 流古遺今空作島透山嶺嶺自為潭潏來賈誼愁無限李  
 詩過靈均憾不堪翠背湖方餘鬼樹影畫瀟湘長汀細草  
 咸眉詩云鴻雁哀哀花倚夕陽鬼樹夜分于炬火漁舟朝  
 捲一蓬霜儂家本楚特宋神放詩云離離在草與江花往  
 羊者為愛明時入鄉沙浪底酒千頃雁雁家國朝  
 終去國楚臣無罪忠歸浪底酒千頃雁雁家國朝  
 江祠聚晚鴉無限詩云紅某下林柯瀟湘水直渡天  
 楊季鸞有瀟湘詩應小江遠得秋多蹤跡輸鷺心情負  
 笠簑徒開去魚明錢邦芭有賦賦云稽宇內之名水多發  
 父春杏扣船歌獨楚南徽川蓋癡蕩漾透迤秀鹿無比  
 遂散漫而各分獨楚南徽川蓋癡蕩漾透迤秀鹿無比  
 難源泉之千百總漣漣萬壑之崆嶺維蕭之灑氣故源遠而  
 流長出千峯之峭下並諸水沱瀑硤梅九峯回合各導  
 朱明峯麓舜源之西下並諸水沱瀑硤梅九峯回合各導  
 一溪干泉會瀉重繞舜池至三江而宏闊麻瀧灘而迅趨  
 環永郡而北逝雁湘流而渺瀰載考湘水之源本實出與  
 安之海陽分灘水于西粵會瀟瀾羅于全江繞東安以至湘  
 口合瀟水而注祁陽從茲闊濶漸成浩湯晝夜不舍今古  
 如常方其始出也細泉迸珠深湫泛玉瀑布懸挂乎危厓  
 絲流垂于巖轉于巖轉于巖轉于巖轉于巖轉于巖轉于巖轉于巖

穀及其放乎巨浸湖洋洋洪波激石逆而為瀧涌怒跳  
 嶺濼潤飛揚聲駭雷震勢飛舟航迨乎高下懸陡灘瀨乃  
 山斜岸修橫碧嶺阻阨沉滄可迴可治如或深溪並流大壑齊  
 復淺渚泝旋可揭可濯可翹可治如或深溪並流大壑齊  
 注偶抵礧而漂沙遂溜村而洩市若夫隆瀆小瀧秀泚清  
 洳疏映蘭菡密漱蘅蕙牽長焚而澹漾激香藻而透迤方  
 洵漸而浸澆而為滄停而為瀾溢而為澗澗而為泥浸而為  
 澆滄而為湖澆而為滄停而為瀾溢而為澗澗而為泥浸而為  
 以無極肆浩瀚而莫探至於湘注眾水會歸煙濛合  
 流而急激營活仄出而並漳瀑香隨瀟而逕瀉蒸沫入湘  
 而轉滋轉雁峯而彭瀨屏衡岳而泮波合汨羅而瀟沅入  
 洞庭而無涯當其曉霧初收輕煙微抹遠峯數點而螺青  
 柔波微漾而綺羅浮雲相逐而去來綠樹遙映而開合及  
 乎積霏乍霽暮靄橫幽水光滄滄而分碧出空濛而互  
 涵宛明媚而欲語若幽豔而照顏至於朝旭初升餘霞散  
 綺夕照迴光嫣紅鬱起波紋焜煌而盪耀卉木搖紅而翠  
 紫恍萬錦之玉機旋干花之綻藥有時清露欲流曉鷺輕  
 扇陰霾宿解澹雲如練及乎狂飈怒號拔木偃莎翠雨驟  
 注捲浪旋濤洪濤奔騰而潰岸逝澗澗而余舸忽生柔  
 之杳靄如晦疑蛟龍之狂舞為魔手時春也新水初生柔  
 揚被浦如荇紛以披映片繁雜其縈縷鳥鷗遊以相嬉  
 禽鳥嘯鳴而喚侶遊女戲于河干新妝靚手綠荷藥贈  
 于水濤江離采夫期許沙堤野鴨大紫駟善船鳴咽平簫

鼓宵波汎汎綵於回濤晚綺漾碧於深塢於時夏也洪濼泛  
 溢菱芡叢生浮沈洴澼藻游鱗負簪拂雲而碧菡萏荷  
 裊露而翠凝美女輕舸而采摘佳士迎流而賞心忘日午  
 之暍暑蔭谿谿之綠陰看雲峯之奇變引水而貫之清風  
 餘矚時或甘霖滂澍懷山襄陵摧萬石而橫泛巖干灑而  
 恐傾鮪鮪狂舞而歛盡龜鼉憑溪而翻奔臨流徒羨乎垂  
 釣望洋與歎于波臣于時秋也浮氣盡歛天宇清晶竹木  
 蕭森波色澄渺石根淨洗而倒懸崖穴空露而透曠潦水  
 不泛而百川灑清泓潭鏡澈而瀏澗無擾况復霜華變物  
 林麓紅黃楓拍般丹而如醉梗楠鮮麗而染細參蘋弄色  
 於沙渚荻亂驚風而若狂汎清流而容與玩大地之文章  
 惟秋色之絢采勝春花之豔陽抑且凄清寥寂客子悲秋  
 登高望遠而慘澹湖洞從人而夷猶北渚降兮誰見目渺  
 渺兮予愁於時冬也萬木謝華伐山見骨眾水歸海沙澗  
 漣集嚴霜凜肅而凝冰霰霖沍寒而殺物長林之高鳥歸  
 巢水底之游鱗潛窟惟三湘之潯獨明秀而堪息任泊  
 遡而縱訪戴之舟或渡橋而作尋梅之客又况于江雪滿  
 散玉罪英溪崖瑤水而一色雖繪畫以難形惟夫四時遞  
 釣夫瑤瑤山雲水而麗島嶼清揚雖寒暄之更易遊觀之  
 景物改妝山川迴薄窮四望而相羊有如夜雨江聲疎疎  
 未央極萬象之迴薄窮四望而相羊有如夜雨江聲疎疎  
 瀝瀝蘭激清洽蓬窗凄切木葉引溜而霏珠修篁淋滴而  
 注決愈驚風而飄蕭忽帶泉而鳴咽騷人側聽而幽興倍  
 增遊子牽懷而鄉思欲絕非風景之殊觀實悲權之各適

若夫一片歸帆隱躍天際煙彷彿而微掩影縹緲而輕遞  
 光碎帶浮雲而亂彩映流波而生媚偶以展而若翻忽斜  
 翩而疑綴方見隱于無憑遂迤邐而來至想知還於倦飛  
 悟身世之興廢于沙浦新秋霧舉雨收遙天寥廓而蕭  
 穆旅雁淒澹而牛愁忽柔何飲第之有序或斂翼而行休  
 風而斷續旋侶和而優泊以投或戲波而浮或斂翼而行休  
 望華霞而至此依懷同漂泊而驚憂又或日暮江寒波半  
 自修動騶人之感慨度水雲而徐出轉危椒而若遲應深  
 賴息忽何處之鐘聲悠長答幽泉而和叶時暫往而忽歸  
 谷而獨捷和梵頌以悠長答幽泉而和叶時暫往而忽歸  
 旋乍離而復吟清響遇度娛耳賞心煙嵐隱隱其浮動音  
 曉起抱膝微吟清響遇度娛耳賞心煙嵐隱隱其浮動音  
 韻徐引而和鳴夕暉方釣之晃耀若螢火之飛揚疑列星之  
 冥喻低港蒼茫映夕暉方釣之晃耀若螢火之飛揚疑列星之  
 錯落映初月以輝煌方釣之晃耀若螢火之飛揚疑列星之  
 漁之星而出又火相流而網張觀茅舍之掩映停鷺欲狂  
 咸星而燦爛自然驚濤不駭金濤而浮面壁靜影而沈底明  
 安流以翻濤羣山標盪而欲起河漢浹湍而若覆星晨隨  
 燦爛以翻濤羣山標盪而欲起河漢浹湍而若覆星晨隨  
 浪而如徙仙宏遠而可隔湘靈之瑟想依稀而人耳方且  
 鈞天之樂疑人宏遠而可隔湘靈之瑟想依稀而人耳方且  
 映大地於琉璃何止百川潄泉澗遊會大小而莫計龍灘  
 盤旋環峯抱岫吞一地噴水



磯獨麻艱阻而難前獨是溪山秀好波瀾澄漪潄激回繞  
 漁牧參差風帆影見而生態煙嵐青碧而多姿加之崧岳  
 錯落竹樹迷離蘭芷酸郁薛杜葳蕤鴻雁低高峯而阻  
 石燕感風雨而翔飛是以遊舸留連而牽挽逸民眷戀而  
 寄情其一歌曰瀟湘之水兮去悠悠回輕滿兮汎清流  
 荇奉兮色青柔蘋雜兮朝露浮綠淨堪染兮媚深秋  
 輕鴈兮任秀猶友鷗鷺兮狎眠鷗其二歌曰瀟湘之峯兮  
 何崔嵬冠冕高霞兮登青崖松峩峩兮根莓苔望衡嶽兮  
 飛來誰作賦兮登高臺其三歌曰瀟湘之魚鱗兮影鱗鱗  
 開朝九疑兮升高臺其四歌曰瀟湘之雲兮影鱗鱗或奇峯  
 兮變態遷因山作勢兮借水為妖其四歌曰瀟湘之心誰  
 色青森香霏微兮寄玉琴其五歌曰瀟湘之竹兮血痕斑  
 感美人兮寫幽懷兮寄玉琴其五歌曰瀟湘之竹兮血痕斑  
 文陸離兮淚雨濺兮深波兮物兮移我情兮遊游兮柔波  
 相看兮凋朱顏亂曰山明水秀移我情兮遊游兮柔波  
 碧衣染欲侵兮風帆上下畫圖難真兮舟隨湘轉九面  
 衡兮楚兮為衣薛荔為裳兮魚鳥相依鷗鳧不驚兮煙霞  
 是毛山水為明兮今古瀟湘非我誰盟兮宗績辰日元本  
 多獲香以亡國遺民羈遊刺墨不忍割棄  
 為點竄數十字刪去七百餘字以存之

入瀟之永水蘭水永水源出道州八都原北流二十里至  
 夏家洞又西而北二十里至胡家洞又北八里至盤家洞  
 入零陵境又西流十里至承平洞經永山橋按舊志謂永  
 水出永山蓋誤以經行處為發源處也又山距承平洞祇  
 二里而府志地圖則列永山於西南而列承平洞於東南  
 相距至百里誤近為遠蓋亦未深考也自永山北流一里  
 餘至蘭江口會蘭水蘭水源出邑紫檀漕西流十五里至  
 黃沙礫又二十里至尚仁里又五里至承平洞經永山橋  
 至蘭江口會永水兩水合流二十里至瀟泊入瀟其次桴  
 江水陽明山水桴水源出白水嶺上崖壁高矗珠屑玉塵  
 傾瀉而下西流五里至柳邨坪又西北十里至靠山坪又  
 二里至大河口陽明山水自東南來會焉又西南十二里

至羅王廟又北十六里至鄧家灣又十五里至逃底鋪又八里至赤石洞入瀟赤石洞卽丹崖也丹崖石赤故又名赤石陽明山萬峯插霄脉絡迤邐橫亘甯遠新田零陵三縣境其水出處則在甯遠新籍地南流二十里至雙江口又南而東二十三里至老鳴窩又東十八里至李家坪又十五里至神仙石又二十五里至精怪潭入零陵境潭上有兩沙堆分踞甯甯兩縣界一黃一白土人謂金銀沙相傳甯爲銀零爲金也山精怪潭南流二里至體樹坪又十二里至大河口合桴水入瀟又其次進水賢水進水源出巖岫山北流二里至大仙觀又二里至橫嶺又十里至澗頭巖賢水會之進賢鄉之得名以此賢水源出龍洞西流十里至澗頭巖會進水或謂其源遠發鳴水嶺繞龍洞而出亦有然者存以俟攷惟宗府志謂兩水合處有巨巖橫數千尺高十餘丈飛瀑至頂而下今巖其處並無巨巖則傳聞之誤也兩水合處流十五里至大廟頭又十五里至江口入瀟江口卽糞箕窩澹巖所在也又其次愚溪水愚溪源有三一戴花山一太古源一小桃源各流一里餘至喇吧山合西流三里至梅溪洞梅溪水會茨頭江水入之二水亦發源戴花山洞復盤繞而下流仍合亦異矣又西三里至三坵田龍角井水入之又十五里至高林橋高林橋水入之又五里至天河橋又二十里至愚溪入瀟溪初名冉自柳宗元始名愚又有止有島有溝有池有堂有亭合爲八愚俱見文集愚溪詩序又有鈎鋸潭小石潭皆見記中而明錢邦芑以爲鈎鋸潭今不能定其所在卽溪邊

石上勒有鈞鐔潭三字者及攷其形勢亦與柳文不合然

則如八愚諸勝其不能更復其舊又可知也又愚溪源所

出小桃源者其地崖石玲瓏桃樹夾岸春時紅英歲蕤晴

霞烘水蓋即今之武陵仙境也以舊志佚載今補入太古

源水泉清冽下築九壩資溉萬頃見府志唐劉禹錫詩序

云故人柳子厚之謫永州得勝地結茅蔬為沼泄為臺

榭日愚溪柳子沒三年有僧遊零陵告余曰愚溪無復曩

時矣一聞言悲不自勝遂以所聞為七言以寄恨詩云

溪水悠悠春自來草堂無主燕飛回隔簾惟見中庭草一

樹山樞依舊開又草聖數行留敗壁木奴千樹屬鄰家惟

見里門通德勝殘陽寂寞出樵車又柳門竹巷依在野

草青苔日多縱有鄰人明曹學佺詩云看山與盡馬蹄

解吹笛山陽舊侶更誰過明曹學佺詩云看山與盡馬蹄

滿水入湘終古碧零陵生草至今香月明不度孤峯雁

菊信遲開十月霜歎息愚邱人已逝空餘欸乃歌滄浪

國朝張鈿流憶昔愚溪元白好處處見朝煙問俗嗟今和

尚高風吳尊萊清秋光湛虛寂蟲吟草際煙人影澗邊石

墜葉戀孤根歸雲沈遠跡投荒意自嗟巨入黃佳色溪水

任運情暫釋晤語獨誰知水禽飛格格自真吾源楊季鸞

以清而遠波惟靜者無移舟橋下坐疑是幾度過名宦到今

有詩遺跡在才人自昔左遷多微風遠寺動鐘梵涼雨隔

溪香芰荷惆悵西巖遊息地斜陽影裏聽漁歌又溪上疏

籬半引蘿前山遙望白雲過浴洞一棹情無盡搜訪干巖

躡父尚記當年漫叟歌又石徑尋南澗看風荷丹崖未雨

纒過東林好在日初上西陵漸看雲龍被女蘿幽巖溼似

芋壺傾醉欲把青荷詩成莫厭鉤與潭三字於石上者蔣本

田山玉厚援柳侯祠前非余嘗與友人同遊求而不可

得即得亦不敢信也讀史關疑遊山亦如是一矣獨記遊之

與客不相關者然久之知府許以有記三里府城西南行

情正深為低徊者久之知府許以有記三里府城西南行

鏡幽折而仄有巨石如鰲鑿鉤鉤潭三字斗大柳河東

先生所製也鉤鉤之名其所創也崖傍有詩跡畫剝落隱

存癸酉二字剔蘇徂徠間遇里老劉國樑前白能記此詩

常聞南郭智未識北山愚試問溪中水濕濕即自如係河

東親筆審然信手拈句不拘韻脚耶勒於唐時之癸酉無

疑潭水來自竹塘一帶以泉為源經過鉤鉤稍流即會愚

地輿永



溪從愚溪橋下搖曳趨湘口汪洋而西北其出路也潭如  
 委帶束峽依崖當春夏泉溢之時又逢積雨石與潭俱沒  
 尋之不復見久之水落但見鄰鄰石可濯可涉所異者  
 城闌在望境屬共由臨潭於足仰眺天光俯瞰絕壑自覺  
 悠然引勝無復人間之想此銘鐫之自亥亥之冬遊覽與感  
 東誰能選勝及此留與千載共之耶癸亥之冬遊覽與感  
 因和崖石上詩而更其未韻一曲全幽勝愚溪石不  
 愚命名成奧義先哲會心殊聊為記潭更以勸遊 又其  
 次黃溪水黃溪水出陽明山後龍洞有初潭二潭一若剖  
 大瓮側立千尺溪水即焉黛蓄膏渟來如白虹沈沈無聲  
 一石皆巍然臨峻流若頽領齟齬其下大石離然可坐飲  
 食具見柳子厚記水逾二潭後并會七十二源之水迤邐  
 西流七十里至黃江口又六里至雞子塘又西三里至雲  
 半洲又八里至李家橋折而北流至郵亭墟又七里至毛  
 坪里又五里至赤石屯又四里至梅溪洲小木源水入之  
 又二里至蔡家甸大木源水入之至是入祁陽境東北流

十里至大忠橋又二十里至馬頭江又二十里至白水入

湘

池六陳公池

亦名放海池在羣玉書院前 國朝教諭黃

之陽額曰羣玉因面羣玉山而名也落成後復指貲購地  
 就卑為池池當書院之門約百步許廣可五畝形如半月  
 積水澄澈錦鱗游泳而清風徐來晴光掩映波凝綺縠之  
 草噴噴杜蘅之氣直令人不復作濠濮間想夫水智者樂  
 也零陵當瀟湘之匯水最秀疑少勝致得是池外四山環拱  
 迢遙如接几席而水以城隔疑少勝致得是池外四山環拱  
 向泳之所景與心謀神與境會可以蕩滌瑕垢穢涵養性情  
 益智水仁山於茲乎悉備而侯之教澤益可以觀其深矣  
 夫池固侯之池侯不自有舉而歸之書院則書院池也然  
 非侯則無是書院而亦安得有是池於是邑人咸樂歸美  
 於侯而標其名為曰甘雨池 龍王 碧雲池 城南  
 陳公池謹為之記 瑞蓮池 遺址在今市街總鋪有小石橋  
 元有陪崔使君遊 瑞蓮池 遺址在今市街總鋪有小石橋  
 宴南池序見本集 瑞蓮池 遺址在今市街總鋪有小石橋  
 名瑞蓮橋蔣瀛又謂南池或 饒鵲池 醫館前  
 別一處是皆水變而陸者 饒鵲池 醫館前  
 井二十呂虎井 此在東山上 饒鵲池 醫館前

音撒珠井 東山下學 泉井在登賢坊 獨泉井在梯揚清

井激濁揚朝京井 在朝京坊 泉井在府內 太守唐珪詩

一勺分甘民用乃足 載開易 泉井在縣治前 水極清冽

井此因 惠愛井 相傳水脈通 江惠愛井三字因繫 牛井 又

以銘惠之愛之視人子作記 並書惠愛井 其為師 牛井 又

滋記城東二十里 有牛井 出泉 供 戶 汲 可 灌 田 數 頃

余始祖御史公喜其地僻 乃遷於 井 右 有 嘗 於 月 夜 見 一

牛行田疇 若齧禾稼 意以 為 逸 於 井 不 復 見 每 春 未 夏 初 雷

無逸者 至三竊尾 其後 近 井 遂 隱 不 復 見 則 是 井 恆 一 方 咸

電交至 風雨大作 或三四日 或五六日 則 是 必 豐 一 方 咸

見則水勢噴湧 突起數丈 可 驚 可 愕 而 其 族 來 自 元 末 歷 世

慶大有心 甚疑之 是 尚 居 民 數 姓 固 平 地 初 未 有 井 忽 見 牛

獨久爰進 詢 牛 色 純 白 一 日 放 牧 未 歸 家 人 覓 之 忽 見 牛

先世曾畜 一牛 色 純 白 一 日 放 牧 未 歸 家 人 覓 之 忽 見 牛

尾獨露 土上 而身全入 地 中 駭 甚 呼 眾 往 觀 轉 瞬 間 尾 亦

沒入泉 卽 汨 汨 出 始 瀦 為 井 其 形 平 鋪 可 觀 轉 瞬 間 尾 亦

平頭牛 井 此 井 所 由 名 也 余 聞 而 嘆 曰 異 哉 牛 乎 神 哉 牛

於夫鱗 之 族 神 者 龍 也 晉 世 龍 見 於 武 庫 井 中 咸 甯 龍 見

於東廂 井 中 是 皆 能 隱 能 見 能 變 能 化 者 也 斯 牛 亦 何 神

異若是 歟 或曰 昔宋桓 元易 嶺 老人 壽 牛 飲 涇 溪 不 出 而 雲

之金牛 嶺 以此 得名 茲 井 距 嶺 不 遠 疑 何 所 謂 涇 溪 乎 然

執是說 又與 鄭 嬰 言 不 符 噫 嘻 天 地 之 間 何 所 不 有 如 山

經語 近 荒 怪 太 史 公 已 不 敢 言 中 庸 語 及 其 至 也 雖 聖 人

亦有 所 不 知 概 以 耳 目 測 之 可 乎 今 牛 井 之 奇 詭 宜 臆 臆 人

存而 不 龍 王 井 城 南 四 王 家 井 城 南 白 竹 井 城 南 獅 子 井 城 南

論也 龍 王 井 城 南 四 王 家 井 城 南 白 竹 井 城 南 獅 子 井 城 南

如獅 像 因 名 石 米 篩 井 近 東 桂 菴 井 在 清 泰 岩 下 為 小 江

柳汁 井 其 離 雞 嘶 井 不 遠 犀 牛 井 在 白 石 巖 左 相 傳 歲 旱 拔

流井 在 山 東 廟 白 石 巖 右 近 銅 盆 井 德 山 後 澗 二 里 在 大

塘二司馬塘 在北關外 柳司馬嘗遊 此 故 名 故 老 相 傳 有

院出租 以資 膏火 畜魚 植蓮 要 以 積 水 為 貴 芹 菜 塘 在 界

山脚 為 青 三 恪 會 築 興 文 亭 於 塘 中 未 幾 廢 芹 菜 塘 在 界

草真源 溪四 已 不 錄 涇 溪 在 城 東 二 十 都 溪 水 出 春 陵 西 入 縣

各有一 溪 五 浦 溪 在 城 南 五 十 蘭 溪 在 琥 珀 山 下 去 城 南

溪皆會 故名 浦 溪 在 城 南 五 十 蘭 溪 在 琥 珀 山 下 去 城 南



聞數里故名今未必然矣

**泉三如意泉**

福田山下泉自石虎泉在冷水灘自縣丞醴

**泉** 在舊天庾觀味甘若醴今失之

**澗二陰潛澗**

在流香洞中有亭名聽泉南澗舊志失所

類附石澗後柳宗元有詩見本集

**灘五** 已見前文

**石簾灘** 在城北四十里其石皆黑狗灘冷水

市下十古牆灘

**巴州灘**

**七里灘** 府志

**埠二蔡家埠**

城北二十五里兩木瓜埠離城三

**洲二** 已見前錄 **蒲洲** 城東六里瀟水之涯洲若弓形昔年長

**枇杷洲** 黃陽司下二十里湘水過此出零陵境矣

**湖一東湖** 曹能始名勝志曰在東山之西唐刺史李衢叙

南卑下受水之處 **川一大冥川** 在黃溪之南 **潭一石馬潭**

北十五里石窩一曲窩在冷水灘上一名曲狀如馬故名

形勢

方輿紀要曰列嶂擁其後重江繞其前聯粵西之形勝壯荆土之屏藩亦形要處也

王元鼎志云零陵九疑峙其南衡嶽鎮其北西控百粵東接五嶺而瀟水湘流襟帶城郭太史公曰楚粵之交零陵一大都會也不信然哉

武岡縣志云近眺則崑峰秀特迴望則祁山環拱西顧則湘流宛轉南指則瀟水逶迤衡嶽鎮其後嶷山表其前而零陵巋然居中以附郭之首邑具全郡之大觀矣

地理

國朝

順治四年恭順王孔有德兵入永州因明舊名編民徭居

地理

形勢

地理

形勢

五

戶二十五里康熙三十五年奉文新分二十二里新舊共四十八里各分十甲編屯居二十區

附郭四里 東隅里 西隅里 關廂里舊編樂郊里新分

崇文鄉四里 上里 居仁里舊編崇文里 北安里新分

豐樂鄉六里 譚塘里 上團里 樂善里舊編存朴里

南田里 順則里新分

興仁鄉三里 興仁里舊編豐樂里 允懷里新分

永泉鄉二里 永泉里舊編東興里新分

福田鄉四里 雒川里 崇興里舊編介福里 福田里新分

孝悌鄉八里 上保里 下保里 水東里 名山里舊編

奉義里 西成里 通德里 北慶里新分

開善鄉二里 隆慶里舊編慶源里新分

東安鄉二里 辛興里舊編分新里新分

興平鄉二里 東咸里 西咸里舊名咸陽新分東西

進賢鄉四里 上甲里 忠信里舊編咸和里 進賢里新分

永政鄉四里 常定里 西甲里舊編惇睦里 南阜里新分

歸德鄉四里 得興里舊編青湘里新分以上辛樂里舊編

下辛樂里新分二里

新編屯居 東田區 福履區 興益區 泰平區 道

德區 西疇區 禮義區 仁讓區 嘉泰區 南星區

文明區 豐足區 北拱區 雍穆區 安樂區 阜

成區 清化區 大順區 中正區 富有區

郵亭墟東小陸路市鎮塘兵二名離城四十五里祖江墟北小陸路市鎮塘兵二名離城四十里

沿革

秦始皇滅楚置長沙郡時零陵地統於長沙

漢武帝元鼎六年析長沙為零陵郡總十縣零陵亦其一

也而實則今廣西全州地又有縣曰泉陵乃今零陵與祁

陽地東漢移郡治泉陵即今府治其全州零陵仍舊

又名縣防此然惟泉陵為邑之本名

三國先主分荊州南郡零陵武陵以西屬蜀先主崩復屬

吳孫皓分零陵郡立邵陽郡分泉陵縣地置祁陽永昌二

縣晉因吳舊為零陵郡領縣十一泉陵縣如故劉宋改零

陵郡為國領縣七泉陵縣如故又分零陵南部為營陽

今州領縣四南齊復改零陵郡領縣七泉陵縣如故梁零陵

郡如故而改營陽為永陽陳因之自三國至陳泉陵縣俱

隸零陵郡

隋平陳開皇初郡廢始改泉陵為零陵縣併祁陽永昌應

陽三縣地置永州總管府零陵隸焉大業初州廢復置郡

永州名防此是時所謂零陵縣非全州地矣

唐武德四年平蕭銑置永州領零陵湘源祁陽灌陽七年

省灌陽貞觀元年省祁陽四年復置天寶元年改為零陽

郡乾元元年復為永州領縣四零陵猶兼有應陽地

宋雍熙元年析零陵地置東安縣而零陵附郭為首邑歷

元明無改

大清一統志云永州府為荊州之域春秋為楚南境秦為

長沙郡地漢為零陵郡地後漢移郡治泉陵三國屬吳晉

以後因之隋平陳郡廢置永州兼置總管府尋廢大業初

復曰零陵郡唐武德四年復置永州天寶初復曰零陵郡

乾元初復曰永州屬江南西道五代屬湘南宋亦曰永州零陵郡屬荆湖南路元為永州路至元十三年置安撫司十四年改置總管府屬湖南省明洪武初改永州府屬湖廣布政使司領州一縣七零陵屬焉

零陵縣附郭漢置泉陵侯國屬零陵郡後漢移郡來治晉以後因之隋改縣曰零陵仍為郡治唐為永州治宋元明不改 國朝因之

古蹟

泉陵故城在縣北二里元和志隋改泉陵為零陵縣移治於此

應陽城在縣西北百里晉惠帝分祁陽縣地置宋以後因之隋省入零陵縣王隱晉書曰應陽本泉陵之北部水經注應陽縣即應水為名

呂蒙城在縣北二里呂蒙攻灌澤零陵太守郝普堅守不下蒙因築城

秦馳道在縣東八十里史記秦始皇命天下修道備遊幸即此闊五丈餘類今之河道

漢尚書令蔣琬故宅在太平門內即古龍興寺舊建東御書院祀琬後廢

明南渭王藩邸在太平門內其廢宮倚千秋嶺即太平寺故址也

丹崖翁宅在縣南五十里崙峰下其崖紅色如丹唐永泰中瀧水令唐節去官家於崖下稱丹崖翁元結刺道州路出崖下見節甚愛之因為作宅刻銘見山志



白土鄉漢末產子一歲出口錢民多不舉子泉陵人鄭產為白土嗇夫勅民勿殺子口錢當代出郡縣上言更名更生鄉

長烏村在縣東北十里柳宗元有詩見本集

青桂里在縣治北宋呂陟所居里也楊萬里曾訪陟於此

福田砦在縣東北五十里崖壁峭絕中有孤峰聳峙宋初

置砦於此熙甯八年廢

東鄉壘在縣治之西鄉東鄉橋明初楊璟圍永州元廣西

兵來援駐東鄉倚湘水列營環卽敗之卽此

瀟湘鎮在零陵縣西北十里瀟湘會流之地五代時置一

曰瀟湘亦名湘口又黑石關在縣西北大橋關在縣北六

十里一統志

雷石鎮在縣治之南六十里唐置當瀧水口水流觸石其

聲如雷或曰今府南有龍虎關為戍守要處卽雷石鎮

順化鎮在縣治之東六十里五代時置接道州界時刺史

以便宜行事安置歸附故名順化宋改鎮為驛又杉木鎮

置於杉木嶺鳴水鎮置於鳴水嶺皆五代時置

鐵鑪步在縣城北柳宗元有志見本集

黃陽堡巡檢本在高溪隆慶元年徙治黃陽

丹霞洞在金仙觀側一石壁立數仞道人賀麗陽題丹霞

二字於石上今墨跡猶新

滄塘湖在郡北馬殷舊佐黃損退居於此今不可考疑卽

司馬塘之舊名損連州人事馬殷為兵部侍郎後為永州

團練判官得足疾退居永州北滄塘湖上以詩酒自娛

零陵潭山北

今隸甯遠名陽明山

有禹穴一名禹龍岐相傳禹治水

時驅龍於此稱龍潭其穴不知所在

太平穴縣西百里穴中平曠可游

大濩穴在湘水中地久失或疑即大花灘下龍潭灣漩渦形略似載以備考

硃砂坑縣境八十里歷代採砂相傳有人掘地得砂一塊大如瓦甕自是砂絕

息壤在城內龍興寺東北陬寺久廢今府訓導署側有地隆然而起狀若鷓鴣色若青石地廣四步高一尺五寸初

建寺時夷之持鍤者輒死柳宗元有記

見本集

新亭

三亭

高風亭

玩鷗亭

以上俱見建置

懷素塔在東門外綠天庵即筆塚其草帖碑刻今覆以小

亭僧善揚並有蕉竹墨刻

畢方塔在城西柳宗元封畢方於此並有逐畢方文

見祥異志

迴龍寶塔在城北二里許瀟水東岸磴踞危石高凌碧漢

足增全郡勝觀明萬厯甲申年邑人僉都御史呂蘊建巡

撫湖廣都御史閩人陳省題有碑記又西岸有塔數層明

尚書周希聖建因土虛未成

螭室在城西柳宗元有螭文

見本集

燕室邛縣西北七里水上有燕室邛亦因為聚名也其水

深不可測號曰龍泉

唐叟釣磯叟宋乾德初人唐姓逸其名以釣為業楊誠齋

高其風名其溪曰高溪磯凡二十四今黃陽司江岸石崖

有唐叟釣磯四大字

墨池在城東郭里許綠天庵左側易三接紀云

陳眉公誤以零陵墨

池在衡山城外不知懷素白敘為零陵人築庵於此種蕉萬樹學書名庵曰綠天浣墨有池池水皆墨藏筆有塚覆以石塔今者山無庵蕉無綠池無墨筆無塚而塔頂陳正斷殘尚伏叢莽中烟雲冷草樹荒不見醉僧一字矣陳正誼記墨池名高文苑而今淹亂草中矣有僧寂輝復建新光即起懷上人而生有塚禿池濁片綠無存後忽接昔日之心醉者則寂輝可知也王元弼記昔僧懷素築綠天庵種有墨池筆塚塚上有塔今也庵之基與池及塚俱伏叢莽中不復存惟塔尚存亦斷殘矣近有僧名寂輝者從遠方來築一室於綠天之舊址上郡丞劉作霖題匾曰古綠天庵今永衛知事徐龍章復築亭於塔上予有懷素塔銘綠天庵贊至若問庵外之景亦更蕭涼少致矣

蕉石在東關外綠天庵側石上皆成蕉葉狀江陵劉獻靖

作始得綠天蕉石詩序

山靜者也山之有石又靜而堅石氣之核也氣之生石猶人筋絡之生風牙也然則石亦相感而生者乎有感斯靈靈則有知筋絡相通變化出奇人不及見耳五丁為王移山開嶂納秦美女秦女五人皆化為石楚熊渠子夜行見寢石以為伏虎射之飲羽漢

飛將軍事亦然圯上老人授書云十三年見我濟北穀城山下黃石即我也如新蔡縣高三尺如香爐者也晉書紀洛陽宮宜秋門石三平地縣高三尺如香爐形人爭祀之唐江湖散人得松石曰琴薦曰枕材是可知知山川之所鍾毓日星之所涵孕人皆之精英誠慈皆能斷金穿石化冥頑而感異類也而何疑於綠天庵之有蕉石乎懷素在大麻貞元間選勝僻壤種蕉作號曰綠天蓋寓禪於書以書入禪是以禪得三昧書得三昧也至今綠蕉掩映怪石嶙峋墨池筆塚依稀髣髴深人憑弔而蕉石前此未聞始是劉子於亂石荆棘中物色得之懷公之精神靈爽干載不泯山水宦遊獲此奇珍生平賞心樂事無過於此作詞紀勝遍示同人一時遠近傳觀絡繹相望名賢和詞諸體悉備蓋天地精華之一氣溢為書翰書翰之靈化為瑞石而瑞石之感萃為詩詞將與景星卿雲醴泉芝草同為熙世之休徵也

鵝鴻石宗績辰府志云永州府治依山有鵝鴻石其石聯

綴宛若水禽有唐人刻字見雲林石譜今皆不可考

灤溪書院周子石刻遺像乃南宋時通判方疇自九江府

從先生諸孫得之前郡守魏紹芳重刻奉祀歷六百年

國朝孝子蔣秉翁廬墓處在城北凍青鋪二里蔣本生雁

集墓廬記康熙甲子秋九月有羣雁夕集於墓廬之山樹

然顧舍人之集也宅不居而棲者意者其荆川雁訓之占乎

何足異雁之棲乎大澤河渚無異人之棲乎廬也使人于

大澤河渚以人之宿而異乎即其人之宿者詰朝而去復

何所留連於中是亦何異也兄曰昔之人何以有其占也

余曰是始欲侈後人之觀者也伯子昔其有侈之心乎哉亦

安知後人觀伯子之言不如伯子觀昔人之言也而果足

異耶而不見夫風與水之相遭乎風去水留而寂然者兩

如故也又何論於雁余之處此亦久矣今春虎嗥於廬外旬

有餘日夏則有巨隄天矯於道亦餘旬童子始懼之繼習

之為非偶亦將以童子之相狎者為尤非偶嗟乎人世亦

宿常也俯而思之不甯惟是凡為升沈得喪往來於吾人

何常也前者偶之即此一俄頃間胡然而雁來焉胡然而

呼噪焉又胡然而偶與伯子論辨焉又何非偶然陳大受題

者哉伯兄不語良久就寢及旦啟口雁亦南云陳大受題

秉翁兩次廬墓圖詩紫芝翠柏變秋霜白牛眠山上人深墨

陵墓

嗟乎純孝真難得三年築室而居龍鷲起啼痕赤瀟

水湘水曳練飛朝霞晚霞透空時天地日悠悠平生

憾事宵中宵迫平飛朝霞晚霞透空時天地日悠悠平生

居廬人如此寒暑變遷六地前書廢我林樹上慈鳥樓

已熟幾人好德圖形容幾處讀書廢我林樹上慈鳥樓

思披對惶然慘心日憶昔甲午領昔堂黃泉無路可追逐

馬鬣封餘制歸孤塚何曾伴宿宿嘆公至性迥絕人孺

動真能反頽俗捧向丹壚

漢 零陵太守東都龍述墓在零陵縣北一里名廉威阡

述字伯高東漢賢守卒於零陵郡還葬泉陵雷子孫世居

祠側其地今名司馬塘宋張延日有盛德必百世祀由漢

撤天地見於丹青多矣未子孫嗣續不替此隴巋然祠

宇顯讚如龍伯高庸非德所致乎宋徐自明曰隴巋然祠

心故其傳久不泯與東都龍公以謹厚問馬伏波自於人



誠子弟建武擇守於焉取斯迨今雲初楊繼時碑陰跋  
 之賢猶有存者天之報施善人誣矣伯高先生為人願效  
 之未年讀東漢書及馬援誠子語即慕伯高先生為郡  
 中司理晤問談予初永人也考永志北郊有龍伯高先生  
 墓實予始祖子復是為愧耳未幾辛卯歲叨轉承一瞻且  
 間侵地一始予復是為愧耳未幾辛卯歲叨轉承一瞻且  
 辭其言至永詢之祖有靈地所謂伯高先生墓又得其遺宗  
 佩墓傍地已入民間父老得所矣遂出囊金復之文勘過地  
 基直至嶺濠起至大栗樹下止計十二丈大樹共三十  
 一株付宗人龍鈇龍案等視勿得翦伐荒落自漢至今干  
 六百年陵變谷遷帝王代易雖漢唐陵荒落自漢至今干  
 德垂之不朽哉繼時感其事更書碑於楚之西江之右則盛  
 陰以邦昔日樹勸旆聲復於今北斗高為訪名山埋骨處  
 詩思齊空覺我心勞廉威阡下人千載南面還臨司馬塘  
 荒塚歸然勤仰止易三接尋龍公墓詩北郭蕭蕭君在茲  
 斜陽回首獨徬徨易三接尋龍公墓詩北郭蕭蕭君在茲  
 伏波不妄生前譽作郡猶懸異代思古樹寒塘碑碣斷  
 山城烟火墓田夷千年舊治畱餘裔蕉荔長欲漢守祠

秀才趙羣墓在零陵縣西北瀟湘之交一統柳宗元有銘

見本集

處士張季秀墓在零陵縣境新省元結撰墓表云永泰丙

士張季秀卒於戲吾嘗驗古人將老死巖谷遠迹時世者不  
 必其心皆好山林若非介直方正與世不合必識高與  
 獨與時世不合為禍將家族以隨之至於傷汗毀辱何足說  
 容則身不足為然絕世逃其不直為逸民竟為退士枕石  
 飲水終身而己當時之君欲以祿位招之有士之官欲以  
 厚禮處之彼驚懼抗絕而去時之見能矯然絕世所以尤高  
 馬鳴呼處士與時不合者耶而未幾能矯然絕世所以尤高  
 相檢不見容悲夫王煦省志曰案結有舉處士張季秀  
 狀此稱張秀蓋脫誤也舊志人物傳作李秀芳今據全  
 唐文改正

宋

康州團練使知順州祁陽陶岳墓在零陵縣金釜山一統

宗續辰府志云舊志零陵志應州部侍郎乃陶岳贈官非

零陵縣志

地輿

陵墓

七







之隆他將不敢輩也富良之役請降以款我師元帥召  
公計之公曰明公來時陞受聖算云何而棄成乎元帥  
不之對然竟納降將入賀公拂衣去坐帳中拊髀曰  
三州之民無辜屠殺者數萬今舉士馬十萬眾賊已  
而縱不取以遂賊使國威靈不暢三州冤不復沮一  
前公居後安坐一夜引去眾大擾相蹈藉賊夾對壘  
於公請城劉紀所棄廣源地為順州以藉口擇守者  
行乃以屬公初無難未幾賊取我故每先事遏其萌  
其民懷公恩信賊一動靜必以告公下涉艱莽撫士  
終無能為者乃躬督版築上冒氣癘亦病矣猶日飭  
苦守禦其死計加東上閣門使固辭之亦夕大星隕  
以守禦其死計加東上閣門使固辭之亦夕大星隕  
日吾死於職得其所以無一語及其私遂卒實元豐  
十於詩年三十日起從軍善御士與公資性莊重篤  
長若無事守邊務簡靜謹斥堠最喜疆吏生事微  
故所至蠻落畏懷無敢侵竊者忠義亮直知嶺粵情  
大夫皆譽之謂古名將無以加然公以習鳴呼如公  
安之也每滿歲輒增秩見留曾不得內徙嗚呼如公  
業使也每滿歲輒增秩見留曾不得內徙嗚呼如公  
一方瘴厲之域材不得盡其用此識者之所惜也陶氏  
十八卷卒後十年十月葬於零陵金釜山之原惟陶氏

家傳陽靖節先生之後有遺地公之高祖矩至  
陽樂其山水而居之今為永州府公之祖贈刑部侍郎  
父岳以儒學有名仕為尚書郎公之祖贈刑部侍郎  
初丁晉公一見公器賞之妻以先見之公之祖贈刑部侍郎  
一子通早世取兄之孫同為通後為公之祖贈刑部侍郎  
勤勞南方恩錄其遺部通我後為公之祖贈刑部侍郎  
年又同之將以儒術括於嚴而仁敦大而有功於是  
日暨陶公將以儒術括於嚴而仁敦大而有功於是  
定其微出奇制勝釋術括於嚴而仁敦大而有功於是  
生士勁而飽蠻戴父母恩信則然有政九郡富邑至  
時邊人取語於今誦公之惟荒瘴谿險微摧此堂  
為落奇語於今誦公之惟荒瘴谿險微摧此堂  
衛方虎云何弗契一誦公之惟荒瘴谿險微摧此堂  
上人為在下雲臺烟閣彼獨何者公也志見庭堅  
詩干篇厥聲無窮元豐三年庭堅弼墓二志不朽  
劉摯忠肅集蓋元豐三年庭堅弼墓二志不朽  
葬至十年葬時摯復為志耳今兩存之

御史中丞蔣植墓在府城東里許迎春亭南

按原山一所界內舊無雜占因地近城垣歲久漸多  
越葬且有一川等就其現存地址監碑劃界以防後  
生春蔣巨川等就其現存地址監碑劃界以防後  
侵佔碑凡十上至頂後小溝下至川近處左至小塘

陵墓



角右至  
園籬邊

胡宏墓安國子紹興三年二月葬東關外賽口山

元

博士胡汝儒墓在縣東峇口山舊志

明

南渭榮順王音塋墓在府城北關外乾塘嶺一統志懷簡王

鷹銀墓在東關外東山安和王彥濱墓在愚溪之上羣玉

山莊順王舉樞墓在東關外孝友山蔣濂舊志南渭榮順莊

順懷簡二王墓皆巨塚碑碣盡廢石人石獸猶有存者惟

綠天庵老浮屠能識其處安和一塚浮屠指稱卽愚溪橋

畔高阜與志不合或傳譌也宜廣守護之典立石補題以

存廢絕見偶聞

宗績辰云按王士禎池北偶談康熙二十二年平涼內

盜發韓康王定王冢上以前代帝王陵墓特合加等

因論又云凡云廢者必如高煦等有罪廢為庶人然後

可彼生為藩王誰廢之耶據此則守土之官加意保護

碑表而封樹之正以遵法祖制無所用其避忌者也

竊以爲固王之賢亦由風俗之厚南渭遺事永郡文獻

迥一無所徵僅陽明山寺碑言寺爲嘉靖王子歲故藩

所建其書某主人者蓋莊順王也陽明山志王孫菊坡

與蔣鏊好爲方外交者宗生也今寺稱秀峯僧爲曹溪

七祖實始莊順寺人舊歸藩邸捐三縣之租由此觀之

其崇尙空虛罔念人居永者久已成族聞明亡有改姓唐

者今皆爲農夫散居四境二支譜牒屢徵不獲彼愚匪

疑畏之心豈知聖世寬仁保全遺裔者恩無不至乎

光祿寺少卿胡節墓在縣西芝山下一統志節正德初以忠

諫爲薶暨劉瑾所忌誣罪下獄死瑾敗雪其寃得勅葬嘉

靖元年賜諭祭碑尙完 諭祭樹文胡節文爾以英毅之

姿明敏之識賢科發達相府馳譽譏搆橫加忠言淪沒朕

身喪系志 卷一 地輿 陵墓 三



從即位以來思慕忠良無由以報今贈爾以光祿寺少卿  
遣湖廣布政司用以牲帛致奠爾其來格來歆 國朝臣

人蔣濂弔胡御史墓詩劉瑾肆毒日胡公官巡按正當烈

真老而竄夢陽幸救康守仁謫驛館垣林司禮門百僚踞

流汗公以螳臂力敢向車輪扞索金意甚拂縱騎誣迫勸

上疏罪姦璫熱血一腔貫立欲刃元惡憤論特侃侃連章

瑾俱匿矯杖骨幾斷下獄進毒膏一箭中於暗明知磨虎

牙義膽生難換魂兮譚光鼎謁胡公墓詩明廷抗疏意兢

蕭瀆歸孤月照慘淡騎捐軀有藥餽胡僧松濤繞墓猶餘

飲冰獻媚無金留緹騎先後同官奇節並一朝正氣萃泉陵

怒石骨當階半露稜先後同官奇節並一朝正氣萃泉陵

艾承恩弔胡同庵詩其一云獨全氣節真臺諫忍見瘡痍

盡部民徑欲磨牙收虎翼那知挾膽逆龍鱗可憐矯杖同

封邱知縣朱縉墓在城北湘口邑人蔣蓋撰誌文未

四川副使陳銓墓在府城西黃葉嶺

貴州左參政吳禮墓在府城北

部員外郎胡濬墓在府城東關外寨口山

山西僉事張鑑墓縣志作在府城西愚溪橋內

刑部主事王鑑墓在府東關外石角山

都察院右僉都御史呂麓墓在零陵縣西四十里栗口

溫處兵備副使陳澗墓在零陵縣北烟竹山連州知州陳

澗墓在縣北湖口紅石山以上省志

舉人陳襄墓在縣治之南十里范家鋪舉人陳典墓在縣

南大步鋪東縣志舉人楊二儀墓在縣龍興鋪西同上

零陵縣志 卷一 地輿 陵墓

杭州府通判呂應陽墓在府城北關外陽塘省志

南京戶部尚書周希聖墓在零陵縣石馬潭省志蒲秉權撰

誌銘誌序云同郡大司徒以名德之身朝野推重歷有年

秉權能知公手授年譜謂秉權之可以稷自發自太自公以

之夫昔人之於賢者憾生不同時與其地為之遙想高契

不盡一錄厥實且因之以傳秉權嘗聞立身事君之道於

公蓋以師禮禮之矣憶自某歲月日實為誕辰秉權將備

兵肅州相與晤禮之矣憶自某歲月日實為誕辰秉權將備

以不祿也嗚呼其敢以不文辭公諱希聖字惟學其先為

郴州之興甯人家於零陵也始自日辛公日辛生啟甯啟

甯生敬敬為人慷慨好施予為其子文鳳納聘即以資周

某員官錢不克償者文鳳生佐為公父也三代皆以公貴贈

南京刑部右侍郎世有隱德生佐以孝特聞人謂周世德宜

顯乃以嘉靖辛亥七月十七日生公馬公母劉太淑人涼

月下見一鶴集懷入即生公幼時秀出頭角不伍羣兒為

文清正簡朗如其人見其文踰數千言者一筆抹其繁複

便楚楚可誦爾時已稱雅宗萬歷戊子舉於鄉明年成進

士台華陽華陽人呂某者斃厥兄而嫁之鄰人固已成有

年適直指慮囚邑中公疑焉乃告之如神夢得其鄰人固已

其器且鞠之立服出其銖鉏血痕衣如故鄰人得釋去郡

邸某王之世子某悖祖訓外遊見一婦殊姿擁之歸而擊

其夫蓋不則台以官殉王恐速出之乃已邑故有宮扇之供

供不十餘萬大為邑困公出俸錢佐之猶不支為之不

餒而泣日合於蜀而蜀坐困於一扇何台為秩滿直指擬

首薦公時黃陂張公薦令富順薦於首張以是得入給事中

治有狀某弗及何次馬願居張於宮扇詔瑞促所司急日

公後補山東道御史適上有倍取宮扇困蜀矣今又倍之

省志

省志

省志

省志

省志

省志

省志

省志

省志

省志

省志

省志

省志

省志

省志

省志

省志

省志

省志

省志

省志

省志

省志

省志

省志

其謀東南以之不擾平反冤獄甚多時廬陵蕭公象烈守  
 吾郡清正自持不直其郡之諸生某南遊誣蕭於父之  
 門人趙侍御趙以質公公曰使蕭可誣是誠廉吏不可為  
 矣又力言袁小修之不可黜於魏尚書公謂袁君亦何不可  
 者特人嫉其才耳考績晉南戶部尚書公以有補之才歷  
 事中外然獨不得一要津以備家國之急又復謙退不居  
 不樂以其身與人爭功名獨能靜思志事以握國家重  
 之節亡何璫以公為楊忠定公深交每曰大洪故真不俗  
 人當此時那復得自全會見正直之血如濺悲吾心志耳  
 公以不阿故卓立都之南一時搖尾肆志不無少戢而直  
 方之輩亦藉以羽翼不孤其維持調護蓋得一不無少戢而直  
 激之學力而輕重自明顯藏各得者也瑞致之一生不得招之  
 亦不得兩月削除尚書籍為民去耄期稱道益力於性  
 命之學津梁後輩悟之以文曰君國往以百子塗聖賢之面  
 為雖清泉白石中一念不忘君國往以百子塗聖賢之面  
 是零陵因於夫馬之役民問疲敝奔命不違公言邑令王  
 公心存斟酌官民間毛夫馬類是今日可以無弊羅文之為  
 其鄉人書夜籌算糧稅者當類是今日可以無弊羅文之為  
 臣後以其官注名起用然絕志不復仕進數往來湘嶽以陸  
 以舟以終天年乃以八十五歲疾終於家崇禎八年十月  
 二十日也例得卹典有司為之請阻於亂公學優則仕  
 老至不知為人淵穆涵蓋不易測復又開霽可挹每向人  
 明與如月不淹覆胸際老幼賤雅俗得澤於德宇然於  
 當利害是非邪正之界便如山嶽歸立屹屹不可搖役於

社稷皆耐舉其職御史時瑣瑣一疏蘇軾奏燈千恠之  
 乎至於不耐權貴不私身不律於一去尤有古大臣  
 深意與三吾陳冢宰楚三不律於一去尤有古大臣  
 湖洲末陽曾議部金等不律於一去尤有古大臣  
 樹忠孝之鶴嚴部金等不律於一去尤有古大臣  
 公並文名娶蕭通政女不律於一去尤有古大臣  
 自稷以公蔭官通政女不律於一去尤有古大臣  
 仲子自發娶諸生潘女不律於一去尤有古大臣  
 向榮女一姑生季子自不律於一去尤有古大臣  
 生女三姑一姑生季子自不律於一去尤有古大臣  
 櫻所生曰宏誥宏訓銘日溫分涇渭流君大節不奪豈  
 俗儔麟鳳所在猛鸞柔去就古道固泉石樂志胡非有  
 求殿我邦家先所憂大之陽山以幽以固以安松柏修利  
 榮名身後干春秋湖小之陽山以幽以固以固以安松柏修利  
 其嗣人國朝邑人蔣濂馬元江詩能與中官忤便知  
 命便知公賜居華陽宮屬微問里固難說作宰日擊傷微  
 下早鳴咽擢居待御班借以推新竈逐身正學再起高閣  
 取決謫劇之灌陽怡然任推新竈逐身正學再起高閣  
 尚書聽履正色遠容恆時逢福熾善類半剪滅遂坐  
 奪秩還屏退官志趣別重公豈在官清芬後莫歇  
 官忠諫彰無官志趣別重公豈在官清芬後莫歇  
 封奉直大夫前遇春墓在零陵五洲潭遇春子吏部郎中

寧修縣志 卷一 地輿 陵墓 五洲潭遇春子吏部郎中



向榮墓在縣北陰山廣志

華州知州高鈿墓在縣南龍泊鋪廣志

封大中大夫陳禹咨陳忠墓在進賢鄉

死節太僕寺少卿福甯王兆熊墓在縣之東鄉黃溪明月

廣人蔣孟堅王澆士墓其一云荒園地僻苦魂棲鐵

與訴猿聲淚落晚風啼其二云建塔幽山萬古青貞

現應復刻殘銘乾坤不老中魂在明月庵前月滿亭

訓導陳嘉言墓在城西玉和亭瀟湘觀側

國朝

舉人蔣本生墓在縣南大步鋪

刑部主事蔣彌高墓在城西四十里地名井水巖

徵舉孝友端方嘉定知縣陸文煥墓在縣北花源頭

徵舉孝友端方江南試用知縣湯錫遴墓在縣西南

池州府通判蔣鳳色墓在縣北凍青鋪新屋嶺

徵舉孝廉方正西安府同知周廷高墓在縣西南矮子渡

墓嶺

解元黃佳色墓在范家鋪解元李樹墓在進賢鄉御史楊材之墓在城

西杉木橋曹王廟左側明經王鏗墓在進賢鄉湯相傳墓在進賢鄉

側明經劉煥墓在大木村賜七品銜百歲老人楊紹知墓

在縣西南進賢鄉蝦蟇崎經儒孫占鼈墓在城東仙人

柳宗元甥女和娘墓在東郭外第二崗柳雅墓亦在東崗

記見本集馬氏女雷五冢在東郭東柳宗元有誌見本集

幽宅在縣東萬厓癸卯歲知縣王心存憫在官死無墓

骨地蠲俸作幽宅以藏之遭兵燹荒廢無存王元勳

漏澤園俗名義塚設此收葬無主遺骸亦澤及枯骨之義



也縣有三處一在北關外大路傍一在何家坪一在南關

外陽和山知縣劉宇浩義塚記零陵舊有義塚在邑北

然無復可考余以康熙己巳蒞茲土數年來竟貧乏之家

營葬無力商旅之魄暴露無歸惻然者久之因捐俸購得

民人龍一科觀音嶺下地壹畝五分東則大忠橋之通衢

其南為沙鉢嶺西訖胡家園而徐家嶺枕其北曾百碑以

記之歲之丁丑特將文契卷宗牒移儒學

存案以垂永久俾後之君子得以考焉

永善堂置買義山四處一在東關外竹林寺後藩王坟側

又三處均在西山豎碑為界同治十一年知縣嵇有慶

物產之日用所需及常見

穀類十五稂稻亂芒黏禾遲早不一早者五月黃南京蚤

黏銀莖黏穀風黏梳子黏遲者麻殼黏八荒黏三火燻黏紅米

細葉黏冷水紅馬尾黏等齊黃三不喫大抵納禾以處暑

前發糯稻早者大糯矮子糯香糯沈香早遲者團穀糯白

糯王瓜糯珍珠糯灰糯花殼糯紅殼糯水紅糯膏梁糯糯示

細葉糯俱可釀酒乾禾山中二禾者米極佳稗實可釀酒

粟梁麥黍稷糠玉米芝麻黃用

種曰蠶豆豌豆角飯豆又有扁豆

刀豆蠶眉豆一種曰胡蘿甘藷

曰蘿藦又一種曰大頭蘿藦

芋或曰芋即青芋實本草所謂芋

豆或曰芋以石灰水浸磨入湯中即成腐是香芋似扁

蕨苗可製粉野蔬俗名苦芥菜即芥菘或曰青菜其白

菜即晚韭蔥蒜藟非也蓋另為一種菠蔞日甜菜俗

臺榨油以薺地俗呼芫芩蒿苜蓿自生無種莖芹二水早萁蒿

可生漬醋莧二種百合極佳洋合冬莧蕒抹菜日苦蕪汁可薑

藤兒菜即露白花菜他處所無初帶香坎菜味辛而美蒔

菜地冬月沸湯微沃入糞生芥黃花菜二種羊角菜之黃花

者藜俗曰茹紫白番椒食性多芟俗曰竹筍湖南土貢有

此菌似其名冬月一大抵無形香蕈近有種者石耳性陰清熱

零陵縣志

地耳俗名雷公菌木耳所在多有惟生樹上令人笑不止王瓜東瓜南瓜絲

瓜線瓜瓠瓜匏瓜俗名盧瓜醬瓜即越瓜苦瓜 果類三十一

西瓜桃桃之異者有人面桃扁桃邊桃邊李李銀杏櫻桃梅枇杷梅子林檎

梨棗酸棗栗柿柑橙橘無花果即優曇鉢華木瓜葡萄半春子

俗名羊爛子蓮藕菱荸薺甘蔗落花生涼秣烈甘露即蕉實味甘可食

榷榷 木類四十一 松柏檜槐榆楓檀桑柘樟棟杉柳櫟

柳俗名鬼柳黃楊皂角棘椶櫚冬青灌俗名黃林芽荈芽可為蔬舊志謂之楷芽

羅漢松栝欏楷椿楮繡桐梓鐵力木荆梧桐靈壽木可為杖俗名楮

桐茶柏櫻椒柞 竹類十八 瀟湘竹苦竹毛竹南竹

觀音竹即實心竹壽竹釣竹棉竹即篋竹再竹即箬竹葉長尺許方竹紫

竹簍竹笙竹箭竹箭竹櫻竹扁竹豹竹即斑竹花類五十

八梅蕙蘭蓮桂菊牡丹芍藥海棠秋海棠水仙山茶玉蘭

木筆蠟梅梔子杜鵑桃夾竹桃石榴玫瑰酴醾薔薇月季

繡毬木槿秋葵蜀葵玉簪金錢紫微紫荆合歡鳳仙雞冠

茉莉珠蘭翦春羅翦秋羅木芙蓉虞美人觀音蓮杏美人

蕉狀元紅長春菊萬壽菊護嬰粟粉團彌珠十姊妹山海

棠雪花喇叭花牌樓松細葉紅花吉祥花南天燭 卉類十六

芭蕉零陵香俗呼排草瑞香結香芷紅蕤草香茅蓼萍蓬草水

藻水蘊俗名孫草鼻葵俗名舌頭尊俗名天星蒲葦鳳尾草蘆 藥

類一百四十一 蒲公英山茵陳紫蘇花椒薑黃茴香胡麻

山藥玉竹黃精俗名黃薑醫子草益母草葛蒲后斛枸杞根為地骨

皮厚樸金櫻子扶苓扶神桑寄生茨淡竹葉后薑梔子枳

殼枳實女貞子澤蘭篇蓄根為射干白蘘荷金銀花藤為忍冬貝母

旋覆花冠脫草即通草舊志云零陵通木虎耳草絲茅草元參

苦參土人參荆芥薄荷五加皮烏藥槐角何首烏當歸山

鞠藭即藤蕪根苡胡前胡貫眾土牛膝天門冬末門冬香附威

靈仙俗名截氣藤黃連海金沙補骨脂猴生薑桔梗半夏南星

薏苡葛根夏枯草烏頭大戟巴豆蒿艾香薷瓜蒌根即天

羌活藁本萆薢土茯苓車前子薤白木鱉子俗呼馬接

骨草臆腸草鈎藤豨薟草龍膽草獨活寄奴草穀精草鵝不

食草水燈草木賊青藤炭草經傳是火炭母草乃風疾傳

藥 蘋萍續斷苳菀白鮮皮白屈菜在龍身草俗名馬鞭五

楛子黃蘗皮陳皮桑白皮蒼朮石菖蒲山慈姑山漆赤石

脂即無名異鐵燈臺硝降香雞骨香即紫藤香青木香即馬兜斂草

當即白飲猺人背籠中藥多以風名火麻風治風腫赤五爪風

即五爪龍解血風冷血風壯骨風行血風疑即一物莽藤通經

陳葛風順氣吊馬藤治骨節痛九節風治四肢痛三角風消腫破骨

風疑即透骨草水光薑性近黃獨腳蓮傳毒矮紫止咳續草消腫血節

風即本草狗寶治腰痛石南藤治風人止嗽之走馬風

或即膏骨風性同著地鞭止血雷風消腫虎牙風散順骨

風治毒勒骨風解油化血醉漿草俗謂酸眉草解熱傳惡

禽類四十一雁鸕鶿鷹鷹鷂鷓鴣竹鷄雉鷓鴣鷓鴣鷓鴣

鷓鴣布穀子規鷓鴣鷓鴣鷓鴣鷓鴣鷓鴣鷓鴣鷓鴣鷓鴣鷓鴣

反舌翠俗曰燕雀俗曰桐花鳳鷓鴣啄木鷓鴣鷓鴣鷓鴣鷓鴣鷓鴣

鷓鴣獸類二十九虎豹豺狼俗名鹿野鹿兔牛棒牛水

棒牛即大犴羊山俗名狸俗名野貓俗名野貓俗名野貓俗名

鱧魚俗名鱧魚俗名鱧魚俗名鱧魚俗名鱧魚俗名鱧魚俗名

鱧魚俗名鱧魚俗名鱧魚俗名鱧魚俗名鱧魚俗名鱧魚俗名

鱧魚俗名鱧魚俗名鱧魚俗名鱧魚俗名鱧魚俗名鱧魚俗名





7