



浙江圖書館

甲2992

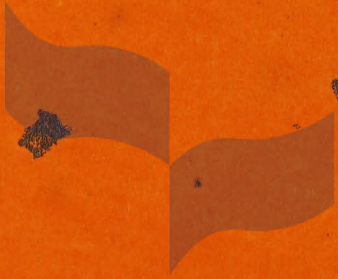


1733
 浙
 林松山
 第338
 書

館



浙江圖書館



浙江圖書館



浙江圖書館



浙江圖書館

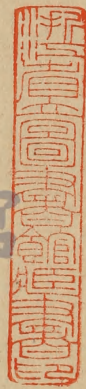


浙江圖書館



浙江圖書館

赤松山志提要



謹案赤松山志一卷宋倪守約撰守約未詳何許人書
前有自序稱捨家辭父母來投師資又自署松山羽士
知為道流書中稱真廟神廟孝廟寧廟知為宋人人物
之末稱咸淳年號知作於度宗時矣其書首叙皇初起
皇初平兄弟仙迹以著是山之靈異為全書綱領次丹
類洞穴類次山類次水類次宮宇類次人物類次制誥
類次碑籍類書末又有正統四年明英宗御製數行非

詩非文似乎聯額與此書篇頁不相屬蓋後人所附入
明代刻本喜於竄亂古書往館如是今刪汰不錄以存
守約之舊焉



浙江圖書館

赤松山志序

余自髫齡慕希夷氏之風覲為葛天氏之民家寓松山之左耳所聞目所見凡赤松子二皇君得道之由來雖未能詳知而歷貫亦已默契乎胸中矣遂捨家辭父母來投師資粵自承恩備冠裳末數積今四十餘年晨香夕燈未嘗敢懈每靜坐丹晨靖中無他念想惟恐靈跡仙蹤無以啟迪後人耳家山舊有刊本事實歲久而磨滅不存余曰既為二皇君之子孫忝冲和先生之餘裔

其可使祖師之道不顯乎乃採摭源流舉其宏綱撮其
機要定為一編號曰赤松山志俾來者有可考焉若夫
神仙傳記之所錄經典碑銘之所載父老之所傳風月
之所詠觀乎此則不待旁搜而後知之也偈曰掛一漏
萬擇焉而不精語焉而不詳則負罪其奚似文松山羽
士竹泉倪守約序

浙江

赤松山志

二皇君

丹谿皇氏婺之隱姓也皇氏顯於東晉上祖皆隱德不
 仕明帝大寧三年四月八日皇氏生長子諱初起是為
 大皇君成帝咸和三月八月十三日生次子諱初平是
 為小皇君二君生而穎悟俊拔秀聳有異相小君年十
 五家使牧羊過一道士愛其良謹引入於金華之石室

書館

宋

倪守約

撰

蓋赤松子幻相而引之小君即煉質而其絕棄世塵追
求象罔且謂朱髓之訣指掌而可明上帝之庭鞠躬而
自致積世累功踰四十稔大君念小君之不返巡歷山
水尋覓蹤跡而不得見後於市君復過一道士善卜就
占之道士曰金華山中有牧羊兒非鄉弟耶遂同至石
室此亦赤松子幻相而引之兄弟相見且悲且喜大君
問曰羊何在小君曰近在山東及大君往視了無所見
惟見白石無數還謂小君曰無羊小君曰羊在耳但兄

自不見便俱往山東小君言此託於是白石皆起成羊
數萬頭今卧羊山即是其所大君曰我弟得神通如此
吾可學否小君曰惟好道便得大君便棄妻子留就小
君共服松脂茯苓至五日能坐在立亡日中無影有
童子之色修道既成還鄉省親則故老皆無者今石室
之下有洞焉蓋二君深隱之祕宮也二君以服脂苓方
教授弟子南伯逢等其後傳授又數十人得仙神仙傳
曰二君得道之後大君號魯班小君六號赤松子此蓋

二君不眩名驚世故詭姓適身以求不顯此乃祖述赤
松子稱黃石公之遺意也二君道脩於松山絕頂為煉
丹計丹成大君則鹿騎小君則鶴駕乘雲上昇今大黃
山即是也二君既仙同邦之人相與謀而置棲神之所
遂建赤松宮偕其師赤松子而奉事焉學其道者而主
之自晉而我朝者香火綿滋道士常盈百敬奉之心未
有涯也按山錄南嶽衡山太虛真人得道處玉帝命小
皇君主之賜神姓崇名嘗號司天主世界分野孝廟淳

熙十六年封大君為沖應真小君為養素真人理廟
景定三年加封大君沖應淨感真人封小君養素淨正
真人猗歟休哉大道流行正教恢闡福庇于婺垂千萬
年

丹類

遺丹

接遺丹記云二皇君煉丹成道而上昇丹竈故基與井
俱存遺丹在山變現不常或大或小或近或遠人多目

浙江圖書館

擊不可數舉丹山遇夜及昏或陰晦或烟雨必霏霏如
日出光豈非遺丹之洞煥歟略舉一二言之守山道
士吳奉師常蓄白雞伺曉一日聞雞驚鳴舉首視之乃
啄一物微似彈丸有五彩光即以合格之亟招同袍作
禮及偕來啟合丹已去矣又守山道士沈應符至更初
見窗外光彩閃爍遂開戶視之有物大如鷄子其光漸
遠又即前其光愈遠復歸戶其光照窗如初殊不知山
神呵護可遠觀而不可褻玩焉

丹竈

竈如三級壇上有丹鼎

丹基

在丹山太清殿之左以真陽所聚遇雪不積草木不萎

洞穴類

洞元洞天

係三十六洞天亦名金華洞天與赤松山相接分上中下三洞上曰朝真中曰冰壺下曰雙龍奇偉峻拔巖穴

浙江圖書館

赤木山志
奮踞風雲凝互氣勢磅礴上逼斗牛之輝下接羅浮之
脉上洞有石真人儼然臨跨莫測端倪中洞有水簾直
下寒玉橫飛其間有石像石筍等接之仙經知其有異
山神守衛不通塵踪下洞有石龍虎獅象麟鳳鐘鼓之
類難可枚數又有雪山等處鄱陽湯中曾有詩曰金堂
玉室相掩映珠簾翠箔誰褰開蓋以洞中有動用什物
室宇戶牖故也下洞門極低非舟不可入既入非燭不
可見此洞天原係赤松所轄據博異志云皇氏兄弟得

道游止之地洞天福地志云郡人皇氏於此學道凡投
告龍簡必至焉理廟嘉熙間祈嗣告盟於此宮中有御
醮青詞碑可考

優游洞

在上霄去宮十里去壺屏一望之隔洞門高五尺許入
門則廣高二三丈自左昇梯而上又於上扶梯而入其
中舉而視之則虛曠如大厦數十間之廣又出於三十
六洞天之外烟霞交鎖石髓流英父老所傳則曰壺天

圖書

真人所治之區二皇君校籍之所潛齋王公堊亦留題
曰上霄非晚出烟霞寄孤嶠
徐真人有祠其側

石室洞

在螺螄巖之側即赤松子引皇君入山修道之所上
則石室高深丈餘方廣相等洞在其左自二皇君得道
之後洞門深鎖人不得到

山類

浙 洞 圖 書 饋

金華山

周迴數十里即赤松山是也抱朴子云此地可以居神
免於洪水之患漢三十代天師虛靜先生張君好善嘗
一日遊歷慨慕赤松子之風圖皇之迹乃留詠曰家在
白雲中約住赤松子揭來此江遊龍虎鎮相似金華莫
外求黃茅既如此

煉丹山

高數千尋去宮五里自宮左循垣逵而去至山下度小

浙江遊龍虎鎮相似金華莫

橋由峻嶺而上其上平曠景物不凡一望數百里近在
目睫蓋二皇君煉丹之所其上有庵歲差道士主之丹
光洞煥輝潤草木山中凡可以為藥者三百餘種梁沈
約為本郡太守有詩紀之朋來握石髓賓至駕輕鴻都
令人徑絕惟使雲路通紹興間降香祈福於此其下有
仙田凡一二里細碎不成片段遠望高下若階級相傳
以為二皇君植靈苗胡麻之地自五代以來嘗以種香
黍每歲必以貢進唐本觀道士舒道紀有詩云至今丹

井水香滿此山田後因雜種五穀而此田所出不復可
進矣

卧羊山

周迴數十里其高數十尋正與赤松宮相對即小皇君
叱石成羊之地其上石羊現沒無常山神呵護不容凡
人有所希窺林木茂盛深不可入東坡先生有詩以讚
之曰先生養生如牧羊放之無何有之鄉止者曰止行
者行先生超然坐其旁挾冊讀書羊不化而為石起

復僵流涎磨牙笑虎狼先生指呼羊服箱又太學博士
三山鄭士懿來此曾有詩曰窺羊疑是已叱石見石翻
疑未叱羊非石非羊何所見這些意思難商量

大箕山

在宮之東一里而近乃二皇君飛舉之地俗呼為墮墜
山以山勢自壺屏奔龍而下蟠結於此岌岌其勢故也

聖石山

在卧羊山左宮之南其山相對隔溪皆由也向有十數

巨石在田中其廣數圍妨碍耕作乃禱於二皇君次曉
則石飛過山旁衆嘆神異指為聖石二皇差仙官主之

螺螭巖

在石室之左其巖內竅通于石洞外有峇峇之形有空
洞之象巖勢盤折若螺螭就以為名

劉道巖

在螺螭巖之左昔有學道者劉道巖於此得道而去

壺屏

赤松山志
在優游洞之左壺天真人修煉之所此處實地履之空
空有聲處隨足陷沒不可舉

水類

小桃源

在宮之側宮內自左廡可問桃源之津沂流而前泉石
相搏無風而濤行且百步有亭曰物外又百步橫澗為
橋榜曰三峽驚濤怒號而前莫知所窮後不見其所止
殆與塵世相隔過盤石臨浚流不特與物外異亦與三

書

館

峽異橫絕一小橋有亭在大石上曰石泓又沂而上潺
湲不竭度傑石而後可據槁梧而坐丹山可由茲而上
此乃二皇君三元八節邀集羣仙校籍之所山中人早
行嘗有聞如官府考掠聲遲明尋覓則又杳無所見昔
有棲碧御風冷然等處今不復存東萊呂先生有記以
紀其勝

丹井

在丹山左隅二皇君得道將欲飛舉乃為石屏上有石

荷蓋與龕相類奉所事石老君於內而埋井中不使後
人知神仙踪跡及井所在却館他井代之其泉中冬夏
不涸可以治病神濟無方後有慢道者厭觸之其泉不
通此井自塞守山道士方以井閉為懼二皇君乃親降
指示故井因忽不見亟鳩工掘土則見所藏老君在龕
中顏色嚴古冠裳坐宸皆肅整殆天降衆共相驚愕乃
奉祠於太清殿今之丹井實故井也梁國葛惟肖乃稚
川耳孫有詩紀之曰煉厥紫河車汲此太陰精鉛男沈

玉洞永女隱金城蓋為是也

館

聖石灣

在宮前送客亭下聖石山之左中有聖石屹立不動壺

天真人曾泰龍於此

清水潭

在宮之右過清亭之前昔有一大石羊在此神仙恐為
凡人所得其羊竟滾入潭中而不可見皇祐間洪水衝
倒鐘鼓亦滾入其中竟失其所至今凡遇有風清月白

浙江圖書

之夜遂聞其中鏗鏘琳琅之韻以合步虛之節

宮宇類

館

寶積觀

書

即赤松宮按觀碑自二皇君因赤松子傳授以道而得
仙同邦之人議白崆峒訪道帝王有順風之請瀨鄉立
祠桑梓置棲神之所茲為勝地可得忽乎遂建赤松宮
真廟大中祥符元年始改令額宮與卧羊山相對宮前
有二派水合為一流其一自上霄而下其一自蒼盤穿

小桃源而下宮內左廡而上可問桃源之津由左廡而入可尋濯纓枕流之勝又數步可以坐過清亭而觀激玉徘徊官廳可覽騷人勝士之風月朝廷所降御書及石刻並誥勅等見奉安於宸翰堂宮中自從冲真董先生立名於東京中太乙而顯道振宗代不乏人自紫虛黃先生重興觀業而規矩一新

金華觀

在雙龍洞側掌三洞香火元係赤松下觀

雲巢庵

在丹山上有屋數十楹宮中歲差道士往主之非惟
掌形勝士大夫捫松蘿而訪仙者則擯相游覽焉

大清殿

在丹山上雲巢之側今奉事石老君香火

二皇君祠

在大蕢山下守宰謁告必至焉范峻有詩云雲祠千古
餘真跡祠下老松高百尺仙子騎鯨去不歸幾回借問

山中石

壺天真人祠

在優游洞前一在壺屏一在碁盤一在宮內禱祈不絕

聖石仙官祠

在聖石灣左首掌聖石按識記云此石乃金寶所化能
現光彩故二皇君令仙官主

丹山仙官祠

在丹山上雲巢之側每遇丹光吐納必由於茲焉民有

浙之 圖 館

禱祈動無不應凡有登丹山而不加敬者必有彰報之
驗而俾隆信道之心

雲臺觀

館

在城西十里外名曰鮑屋元是羅仙姑兄弟二人修道
之庵曾遇白衣仙人而不火食繼有何仙姑兄弟二人
復紹此庵請牒為女冠亦八王餘而後化赤松王首移
請蘭溪廢額以隸屬赤松下觀云

凝神庵

浙江

在城西十里外去溪陂塘一里乃朱宗師退修之地宗
師勇退觀事結庵於此以奉父母香火誓絕人事而戶
外之履滿鄉寓多訪焉潛齋王公堃有詩詠之拋却林
泉趣草庵臨近村兩窗吞日月一室養乾坤菊露秋籬
重松風午枕暄蒲團數胎息不肯學旁門後數年遭遇
理廟賜凝神齋高士遂以為名其後又復得御書凝神
二字因以為庵

人物類

舒先生

先生名道紀唐代人也生長於婺為赤松黃冠師存心
養性之外惟以文墨自娛名公連相推敬遊歷江湖在
處寄其風月之章時有薦之於朝而錄用之則又拂袖
而去若將浼焉埋光鏟彩不求名聲自號華陰子常與
禪月大師貫休為莫逆交日夕晤仰二皇君之祠若意
交神會人莫測其過與不過也曾有詩曰松老赤松源
松間廟宛然人皆有兄弟誰共得神仙雙鶴冲天去羣

羊化石眠至今丹井水香滿此山田其後修煉亦却食
不疾而化又數年有於赤城見之者

沖真董先生

先生名惟滋好學篤文不事生業隱寄赤松解悟經品
思通神會時貴以先生名薦之於神廟召試諸經理義
敷暢上悅賜度牒為赤松黃冠師繼賜沖真師號及紫
衣未幾掌東京中太乙事及哲廟元祐間乃丐歸家山
上嘉之復勅領寶積觀事

紫虛洞靈黃先生

先生名彥達字行可本郡人其家去宮二十里紫虛洞
靈其師號也博學羣書精於唐宋之詩後遇至人授之
以秘術於是諸大法無不叅行救人疾苦禱祈響應四
方歸向皆目之曰黃真人至紹興間主觀事凡三十餘
載一親觀增置田畝道行賴其休庇至今無乏嘗置靈
機堂為修存導養計得暇則以琴棋自娛

至樂先生盛君

先生名曠字元放武林人也其母夢吞五色光而有姓
自十歲學道於金華三洞及十五六遷寓赤松呵咄外
喜吟咏凡寓於物入於題者必發而言之有華松篇一
帙蓋取金華赤松居處之意也默朝內煉靡所不解紹
興間因內嬪傳其斬赤龍之道高廟聞其名詔寫其容
而召之野服入覲上賜坐談玄館于玉津園尋降賜御
書扇又命其勘校道書繼而奏請如蜀之青城等處蒙
恩允又賜空名度牒數道以資糗糧之費及回入覲上

賜至樂先生之號及金玉等物謝恩還山遂於宮中卓
一小庵曰迎暘先生尤精於易時與鶴山劉大辨講析
其中又於所泊處命曰至樂窩愈默修煉嘗獨吟曰刊
名紫簡羣賓魔扶桑暘谷奏玉晨控駕三素輔翊宸敢
忘南嶽魏夫人年七十餘跌坐而化

冲和先生周君

先生名大川字巨濟號澄齋本郡人也自幼入道潛心
宗風承恩後有術者相之曰此人必可一言悟主及年

德俱脩寧廟間其名乃詔入觀館於高士堂尋奉萬壽
香火上甚禮貌之乃為家山中請免和買雜敷仍立山
門道正司又數年謝絕軟紅歸養故業衆又挽為家山
主人愛常住毫髮無欺贍衆無之庄田負逋則捐已資
而貸償謹聲載道若夫吟咏鯨情橫琴樂道人所不易
及也與通妙先生易君如剛為莫逆之交嘉定間上
猶愛念二人俱賜象簡又俱賜先生道號其所得御書
見崇奉于沖和道院之御書閣

道錄吳先生

先生名養浩平生讀書不倦行俱下游歷江湖則與
雲泉高士楊休文為文章友玩弄筆硯朝中公卿皆屈
禮招致之紹定間文聲日振理廟聞其名召入覲令主太
乙自是聖眷彌篤宣賜不一積階至左街道錄年七十
餘而化

宋師朱先生

先生名知常字久道號此山本郡人也先生通儒學明

浙江

釋老平生茹素常曰功名不足玩我慨從赤松子遊為
黃冠師未半世而住家山道尊人服寶祐丙辰裕齋制
置馬相公光祖以檄召主茅山玉晨未幾司徒高士師
坦以先生聞于理廟移鎮崇禧次年蒙恩召主佑聖觀
遷左街鑿義凡遇雨賜祈禱屢應上悅遷凝神齋高士
開慶間北兵渡江至鄂渚於是上命立壇借陰兵助戰
有驗賜左街道錄及象簡香合柸盤錢幣至景定四年
適茅山上清經籙嗣教宗師闕員上特御筆以先生名

為四十一代宗師先生少學易於鄉先生盧端叔後得
易說於池陽周元舉遂以見聞集為一編進之於上先
生得易之道知進退之機咸淳乙丑浩然有歸志乃於
房院之後築小庵以自娛

制語類

赤松凌虛真君制

勅道無方體供物之求兆見機祥發於感忽赤松真君
紀於遷錄神農之師雨暘並時有求必應一方所仰千

浙江圖書館

載若符祇答靈休用申茂典可加號赤松凌虛真君

元符二年制

二皇君誥

書 館

勅黃老之學雖以虛無為主澹泊為宗而原其用心實
以善利愛人為本初起真君初平真君爾生晉代隱於
金華叱石起羊以為得道之驗汲井愈疾益廣救人之功
歸然仙宮赫爾廟貌一方所恃十載若存東陽之民合
辭以請其按仙品崇以美名緬想靈存鑒吾寶典

初起真君可特封冲應真人

初平真君可特封養素真人

淳熙十六年六月十七日

加封

勅至真闕妙昉於莊老之論圖神仙之事盛於秦漢以來

然超乎冥溟之無形而邈若昭彰之有驗第一位冲應

真人第二位養素真人惟爾兄弟流芳史書石叱而能

起成形丹存而尚留餘燄駕霧騰雲則若恍若惚祈晴

館

書

禱雨則隨感隨通至今寶積祠起敬金華之地宜加
徽號以稱其風

第一位沖應真人可特封沖應淨感真人
第二位養素真人可特封養素淨正真人

景定三年十二月十日

碑碣類

碑

老君聖像碑

浙江

二皇君誥碑 在二皇君祠

真武戒世碑 在真武堂

御書蘭亭碑

御醮碑

御香碑 在宸翰堂

寶積觀碑 張虛靜先生撰

三清殿碑 路說傳

遺丹碑

浙江圖書館

遺丹贊碑 並厲
壁撰

會仙閣記碑

赤松山碑 李陽
冰書

長生碑 唐陽
成四年立

陰符經碑

小桃源碑

物外碑

洗耳碑 並虞
良書



浙江圖書館

太山上感應篇碑

青雲閣碑記

並在青雲閣下

名公遊山題咏碑

不可計數散在廊廡及官院等房處焉

檀信長生齋碑

檀信日遠齋碑

並在廡西

勅賜宗師碑

此在山院

文籍

赤松子中誠經 在冲和道院

浙江圖書館

前

霍如庵叅同契 在瞻翠閣

注太上感應篇 在青雲閣

經進易解 在此山道院



浙江圖書館

朱公心志

赤松山志

赤松山志



浙江圖書館



浙江圖書館

蘇

赤松山志



浙江圖書館

八〇濟点



浙江圖書館



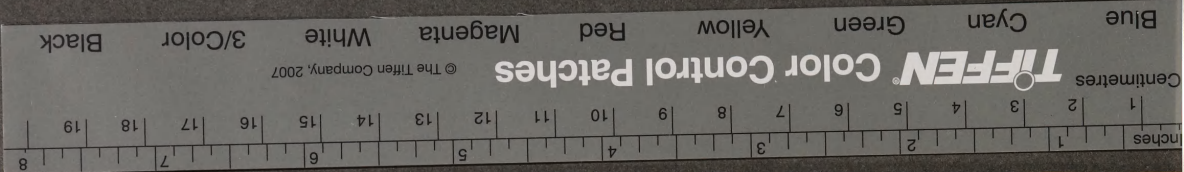
浙江圖書館



浙江圖書館



浙江圖書館



浙江圖書館

六三三



浙江圖書館



1 2 3 4 5 6 7 8

1 2 3 4 5 6 7 8 9 10 11 12 13 14 15 16 17 18 19

Centimetres

TIFFEN Color Control Patches

© The Tiffen Company, 2007

Blue

Cyan

Green

Yellow

Red

Magenta

White

3/Color

Black