

Цѣна 1 р. 50 коп.

АРХИТЕКТУРНЫЕ МОТИВЫ

Новый журналъ

архитектуры и художественной

промышленности.



изданія 1-го года 2-ой.

№ 2. Сентябрь 1900.



Начальникъ Николаевской академіи Генеральнаго Штаба и Предсѣдатель Суворовской комисіи, объявляя, на основаніи положенія Военнаго Совѣта отъ 1-го іюля 1900 г., программу конкурса на составленіе проекта музея для увѣковѣченія памяти генералиссимуса князя Италійскаго графа Суворова—Рымникскаго, извѣщаетъ:

- 1) За справками по вопросамъ, вызываемымъ выполненіемъ программы конкурса, обращаться въ Николаевскую академію Генеральнаго Штаба.
- 2) За справками относительно грунта обращаться въ канцелярію по постройкѣ Николаевской академіи Генеральнаго Штаба (Дегтярный пер., д. 6).
- 3) Отопленіе музея должно быть пароводяное.
- 4) Согласно ст. 267 и 274 кн. I Св. В. П. 1869 года разсмотрѣніе представленныхъ на Конкурсъ проектовъ будетъ произведено Инженернымъ Комитетомъ, состоящимъ при Главномъ Инженерномъ Управленіи совместно съ Суворовской комиссіей. Подробное объявленіе См. 24 стр. № 1-го „Архитектурн. Мотивовъ“.



КРОМЪ ТОГО ФАБРИКОЮ
ТОВАРИЩЕСТВА

А. ЩЕГЛОВЪ и К^о.

исполняются металлическія работы по устройству балконовъ, воротъ, рѣшетокъ, балясника

ПРОЧНОЙ РАБОТЫ

и

ИЗЯЩНЫХЪ РИСУНКОВЪ.


 См. программу новаго конкурса
 

НА ПАМЯТНИКЪ

В. А. ШРЕЙБЕРА

НА 3-ей СТРАНИЦѢ ОБЛОЖКИ.

Дозволено цензурою. Москва, 15 октября 1900 г.

Товарищество типографіи А. И. Мамонтова.
Москва Леонтьевскій пер., д. № 5.

ЖУРНАЛЬ РУССКАГО ОБЩЕСТВА

ОХРАНЕНИЯ НАРОДНАГО ЗДРАВІЯ.

ДЕСЯТЫЙ ГОДЪ ИЗДАНІЯ.

Допущенъ Ученымъ Комитетомъ Министерства Народнаго Просвѣщенія для фундаментальныхъ библиотекъ среднихъ учебныхъ заведеній, какъ мужскихъ, такъ и женскихъ.

„Журналъ“ выходитъ ежемѣсячно, книжками отъ 5 до 7 печатныхъ листовъ, по слѣдующей программѣ: I. Самостоятельныя статьи и научныя сообщенія.—II. Отчеты о засѣданіяхъ отдѣловъ и секцій Общества: 1-й—биологической, 2-й—статистической, эпидемиологической и медицинской географіи, 3-й—общественной и частной гігіены, 4-й—гігіены дѣтскаго и школьнаго возрастовъ, 5-й—бальнеологіи и климатологіи.—III. Научныя корреспонденціи.—IV. Рефераты о главнѣйшихъ работахъ изъ русской и иностранной литературы.—по биологіи, статистикѣ, эпидемиологіи, гігіенѣ, бальнеологіи и климатологіи.—V. Критика и библиографія.—VI. Хроника.—VII. Частныя объявленія и публикаціи.—VIII. Приложенія.

ПОДПИСНАЯ ЦѢНА: въ годъ 4 руб. съ доставкой и пересылкой.

Подписка принимается въ С.-Петербургѣ: въ канцеляріи Общества Охраненія Народнаго Здравія, С.-Петербургъ, Дмитровскій пер., д. 15, и въ книжныхъ магазинахъ: Риккера, Карбасникова, Петрова, Ярошевской, Соикова и др. „Журналъ“ можетъ быть высланъ наложеннымъ платежемъ.

Плата за объявленія—за одинъ разъ: за страницу 10 рублей, за $\frac{1}{2}$ страницы 7 руб., за $\frac{1}{4}$ страницы 4 руб. Объявленія впередъ текста на $\frac{25}{100}$ дороже.

О всякой книгѣ, присланной въ редакцію, печатается объявленіе или отзывъ.

Экземпляры „Журнала“ за предыдущіе годы по 3 руб. съ пересылкой.

Контора „Журнала“ помѣщается въ канцеляріи Русскаго Общества Охраненія Народнаго Здравія: С.-Петербургъ, Дмитровскій пер., д. 15. Контора редакціи открыта ежедневно, исключая праздниковъ, отъ 6 до 8 часовъ вечера.

Редакторъ А. Д. Лисскій.

„УЧЕНЫЯ ЗАПИСКИ“

ИМПЕРАТОРСКАГО КАЗАНСКАГО УНИВЕРСИТЕТА

Въ „Ученыхъ Запискахъ“ помѣщаются:

I. Въ отдѣлѣ наукъ: ученые изслѣдованія профессоровъ и преподавателей, сообщенія и наблюденія, публичныя лекціи и рѣчи, отчеты по ученымъ командировкамъ и извлеченія изъ нихъ,

научныя работы студентовъ а также рекомендованные факультетами труды постороннихъ лицъ.

II. Въ отдѣлѣ критики и библиографіи: профессорскія рецензіи на магистерскія и докторскія диссертациі, представляемая въ Казанскій университетъ, и на студентскія работы, представляемая на соисканіе наградъ, критическія статьи о вновь появляющихся въ Россіи и за границей книгахъ и сочиненіяхъ по всемъ отраслямъ знанія, библиографическіе отзывы и замѣтки.

III. Университетская лѣтопись: извлеченія изъ протоколовъ засѣданій Совѣта, отчеты о диспутахъ, статьи, посвященныя обзорнѣю коллекціи и состоянію учебно-вспомогательныхъ учреждений при университетѣ, біографическіе очерки и некрологи профессоровъ и другихъ лицъ, стоявшихъ близко къ Казанскому университету, обзорнѣя преподаванія, распределенія лекцій, актыый отчетъ и проч.

IV. Приложенія: университетскіе курсы профессоровъ и преподавателей, памятники историческіе и литературныя съ научными комментаріями и памятники, имѣющіе научное значеніе и еще не обнаруженные.

„Ученыя Записки“ выходятъ ежемѣсячно книжками въ размѣрѣ не менѣе 13 листовъ, не считая извлеченій изъ протоколовъ и особыхъ приложеній.

Подписная цѣна: въ годъ со всеми приложеніями 6 руб., съ пересылкою 7 р. Отдѣльныя книжки можно получать изъ редакціи по 1 руб. Подписка принимается въ Правленіи университета.

Редакторъ *Θ. Мищенко.*

СБОРНИКЪ

ХЕРСОНСКАГО ЗЕМСТВА

въ 1900 года будетъ выходить по истеченіи каждаго мѣс., т. е. 12 разъ въ годъ.

При отсутствіи на югѣ Россіи другого повременинаго земскаго изданія, онъ можетъ служить журналомъ, въ которомъ земскіе люди этого района, а также и вообще лица, интересующіяся земскимъ дѣломъ, найдутъ отвѣты на запросы по разнымъ отраслямъ земскаго хозяйства вообще, такъ какъ программа изданія, расширенная съ 1886 г., кромѣ земской хроники Херсонской и друг. губерній, допускаетъ возможность помѣщеній въ немъ монографій, касающихся мѣстной исторіи, этнографіи, климатологіи, экономической и медицинской статистики, а также статей общаго содержанія по вопросамъ ветеринаріи, гігіены, училище-вѣдѣнія, сельскаго хозяйства и т. п.

Подписная годовая цѣна 4 р. съ пересылкою. Отдѣльные номера продаются по 50 коп. безъ пересылки.

Подписка принимается въ Херсонской губернской и во всехъ уѣздныхъ земскихъ управахъ Херсонской губерніи.

Отвѣтственная редакція Херсонская Губернская Земская Управа.

Продолжается подписка на 1900 г.

XVII-я
годъ.

РУССКОЕ САДОВОДСТВО

XVII.
годъ.

Выходитъ еженедѣльно съ политическими, приложениями русскихъ огородныхъ и цвѣточныхъ сѣмянъ, всецѣло придерживаясь практическаго направленія, которому слѣдовало съ перваго года изданія въ 1883 году.

Въ видахъ ознакомленія публики съ тѣмъ, что у насъ уже сдѣлано по садоводству, мы покорнѣе просимъ гг. владѣльцевъ торговыхъ заведеній высылать въ редакцію свои подробные адреса, такъ какъ Торговья Садовыя Заведенія, печатающія время отъ времени свои объявленія за известную плату въ газетѣ, имѣютъ право на полученіе послѣдней бесплатно.

Въ цѣляхъ же своевременнаго ознакомленія читателей съ выдающимися новинками всего міра, ежемѣсячно помѣщается обзоръ специальныхъ русскихъ и иностранныхъ журналовъ, а для новичковъ-любителей въ дѣлѣ садоводства—и подробнѣйшій перечень садовыхъ работъ на каждый мѣсяць.

Наконецъ, будетъ отведено должное мѣсто и критическимъ разборамъ выдающихся сочиненій по садоводству.

Подписная цѣна: за годъ, т. е. за 52 №№, съ пересылкой и доставкой 4 руб. Безъ доставки 3 руб. Разрочка не допускается. Отдѣльный экземпляръ—10 коп. За перемѣну адреса прилагается—10 к. Объявленія за строку петита или ея мѣсто—10 к.

Редакція газеты: Москва, Сокольники, Ст.-Слободка, д. Скалкина.

„Садъ и Огородъ“

ИЗДАНИЕ

Россійскаго Общества любителей садоводства

въ Москвѣ.

ПРОГРАММА ГАЗЕТЫ. Оригинальныя статьи: по садоводству, огородничеству и плодоводству, съ рисунками въ текствѣ. — Протоколы и отчеты Россійскаго Общества любителей садоводства. — Переводныя статьи по всѣмъ отраслямъ садоводства. — Корреспонденціи, касающіяся до садоводства, огородничества и плодоводства. — Садовыя новости. — Вопросы и отвѣты на нихъ. — Смѣсь: извлеченія и мелкія сообщенія изъ другихъ газетъ и журналовъ, касающіяся садоводства. — Объявленія, какъ отъ Общества, такъ равно и отъ частныхъ лицъ и торговцевъ. Къ газетѣ, подписавшимся по 15-ое явваря, прикладываются образцы сѣмянъ цвѣточныхъ и огородныхъ растеній. Газета выходитъ 4-го и 15-го числа каждаго мѣсяца.

Подписная плата въ годъ, съ доставкой и пересылкой и со всѣми приложениями 3 руб.

Подписка принимается въ сѣменномъ магазинѣ Эр. Иммера и С-на: Мясницкая, домъ Обиной; въ С.-Петербургѣ—въ редакціи журнала „Дереви“.

Редакторъ В. Потандоуло.

новый безцензурный научно-общественный журналъ

„НАРОДНОЕ ХОЗЯЙСТВО“

посвященный вопросамъ государственнаго и мѣстнаго хозяйства, политической экономіи и статистикѣ.

Редакторъ-издатель проф. Л. В. Ходскій.

Журналъ выходитъ книжками, не менѣе 10 листовъ ежемѣсячно, кромѣ двухъ лѣтнихъ мѣсяцевъ. Въ журналѣ принимаютъ участіе профессора-экономисты и многія другія лица, компетентныя въ той или иной области экономическихъ вопросовъ. Ближайшее постоянное участіе въ журналѣ будутъ принимать: 1) по отдѣлу политической экономіи и государственнаго хозяйства—Л. В. Ходскій; 2) по отдѣлу земскаго хозяйства—В. Ю. Скалонъ; 3) по отдѣлу городского хозяйства—П. И. Шрейдеръ; 4) по иностранному экономическому обзорнѣю—доцентъ цюрихскаго университета Г. М. Гольдштейнъ и А. А. Радцигъ; 5) по отдѣлу библиографіи— п. э. мюнхенскаго университета В. В. Святловскій 2-ой; 6) по отдѣлу статистики— Котельниковъ.

ПОДПИСНАЯ ПЛАТА: съ доставкой и пересылкой въ предѣлахъ Имперіи за годъ—10 р., за границу—12 р.

Допускается разрочка: при подпискѣ 5 руб.; остальные деньги къ маю мѣсяцу.

Адресъ редакціи и конторы: С.-Петербургъ, Ямская, 30.

Контора открыта ежедневно отъ 11 до 4 часовъ кромѣ праздничныхъ дней.

Девятнадцатый годъ изданія.

ЖУРНАЛЬ

„ИНЖЕНЕРЪ“

выходящій въ г. Кіевѣ ежемѣсячно книжками въ 4—6 печатныхъ листовъ in 4°.

Редакціонный Комитетъ: А. А. Абрагамсонъ, Л. П. Геркенъ, А. М. Дараганъ, К. О. Завадскій, С. Д. Карейша, Л. М. Леви, Р. Н. Севельевъ, М. С. Филоенко, А. А. Холодецкіи.

Подписная цѣна съ пересылкой и доставкой 12 руб. въ годъ. Разрочка платежа допускается въ два срока: при подпискѣ 6 руб. и не позже 1-го мая 6 руб.

Алфавитный указатель статей за десятилѣтіе (1882—1891 г.)—1 руб. 50 коп.

Подписка и объявленія принимаются: въ Кіевѣ, въ Редакціи журнала (Фундуклеевская, № 21), въ Конторѣ журнала „Инженеръ“ (С.-Петербургъ, Невскій 12, кв. 3). Въ С.-Петербургѣ и Москвѣ въ книжныхъ магазинахъ М. Вольфа, В. Эриксона, К. Риккера; въ Москвѣ у И. К. Голубева, Покровка, д. № 52.

Издательница А. В. Бородина.

Редакторы: А. А. Абрагамсонъ и М. С. Филоенко.

Выходящее 20 раз въ годъ, а-е. по одному разу въ теченіе четырехъ лѣтнихъ мѣсяцевъ (май, июль, августъ) и по два раза въ остальное время, иллюстрированное изданіе безъ предварительной цензуры.

„ЖУРНАЛЬ ЖУРНАЛОВЪ“

— (и) —

„ЭНЦИКЛОПЕДИЧЕСКОЕ ОБОЗРѢНІЕ“.

изданія годъ III-й.

Кромѣ оригинальныхъ статей, не появлявшихся до сего въ печати и написанныхъ болѣею частію специально для журнала выдающимися учеными и мыслителями какъ русскими, такъ и иностранными, въ отдѣлѣ „Изъ журналовъ“ печатаются экстракты замѣчательнѣйшихъ статей и статей извѣстнѣйшихъ авторовъ, появляющихся въ русской или иностранной періодической прессѣ, а также критика и библиографія, обзорнѣе русскихъ и иностранныхъ журналовъ, смѣсь, гигиена и здоровье и пр. Въ программу журнала входятъ науки естественная, медицинская, физико-математическая исторія общественныя науки, философія, метафизика, психологія, литература, искусства, критика и т. д. Отдѣлъ наукъ естественныхъ и медицинскихъ, при сотрудничествѣ и подъ наблюденіемъ акад. кн. И. Р. Тарханова; исторіи — при сотрудничествѣ В. Ф. Головачова.

ПОДПИСНАЯ ЦѢНА: на роскошное изданіе съ доставкой и пересылкой на годъ 10 р., на 1/2 г.—6 р.; на дешевое изданіе безъ доставки и пересылки на годъ—5 р., на 1/2 г.—3 р., съ доставкой и пересылкой на годъ—6 р., на 1/2 г.—4 р.; за границу — дешевое изданіе на годъ—9 р., на 1/2 г.—5 р., роскошное изданіе на годъ—14 р., на 1/2 г.—8 р.

Отдѣльные №№ дешеваго изданія по 75 к., роскошнаго изданія по 1 руб. Роскошное изданіе печатается на лучшей бумагѣ съ улучшенными иллюстраціями и иногда съ увеличеніемъ ихъ количества. Разрочка на дешевое изданіе съ пересылкой и доставкой при обращеніи непосредственно въ контору журнала допускается съ взносами не менѣе 1 руб. ежемѣсячно съ 1-го января. Подписка и продажа отдѣльныхъ №№ во всѣхъ значительныхъ книжныхъ магазинахъ и въ конторѣ журнала.

Контора и редакція: С.-Петербургъ, Гороховая, 13 (уголь Б. Морской).

Издатель-редакторъ *И. П. Кондыревъ.*

Почтово-Телеграфный Журналъ.

Изданіе Главнаго Управленія почтъ и телеграфовъ „Почтово-Телеграфный Журналъ“ имѣетъ два отдѣла: официальный, который выходитъ ежедневно, и неофициальный—разъ въ мѣсяцъ.

Въ программу официальной части журнала входятъ всѣ правительственныя постановленія и распоряженія, касающіяся почтово-телеграфнаго вѣдомства, и затѣмъ свѣдѣнія: о развитіи телеграфной и телефонной сѣтей; объ открытіи новыхъ почтовыхъ, телеграфныхъ и почтово-телеграфныхъ учреждений; о дополненіяхъ и измѣненіяхъ въ тарифахъ внутренней и международной

корреспонденціи и въ почтовомъ дорожничѣ; о почтово-телеграфныхъ сберегательныхъ кассахъ; объ эмеритурѣ; статистическія свѣдѣнія, инструкціи, отчеты и проч.

Неофициальный отдѣлъ состоитъ изъ оригинальныхъ, компилятивныхъ и переводныхъ статей: 1) научнаго, историческаго и техническаго содержанія—по телеграфіи, телефоніи, электрическому освѣщенію, тягѣ и вообще по электротехникѣ, а также и по почтовой части; 2) юридическихъ: по разработкѣ русскихъ почтовыхъ, телеграфныхъ и телефонныхъ законодательствъ; 3) статистическихъ; 4) біографическихъ—о знаменитыхъ дѣятеляхъ, посвятившихъ себя почтовому, телеграфному и телефонному дѣлу; 5) библиографическіе матеріалы; 6) свѣдѣнія о привилегіяхъ, и 7) объявленія.

Цѣна Почтово-Телеграфнаго Журнала безъ доставки пять руб., за доставку по городской и пересылку по иногородней почтамъ—60 коп. въ годъ. Отдѣльными нумерами Журналъ не продается.

Подписка принимается только на годъ и исключительно въ Главномъ Управленіи почтъ и телеграфовъ. Деньги за журналъ принимаются въ Экзекуторской части (С.-Петербургъ, Почтамтская, 7).

ДВАДЦАТЬ ПЕРВЫЙ ГОДЪ ИЗДАНИЯ.

РУССКІЙ НАЧАЛЬНЫЙ УЧИТЕЛЬ

издается по прежней программѣ и съ особымъ отдѣломъ работъ и сообщеній народныхъ учителей и учительницъ.

Обязательный объемъ остается прежній: не менѣе 25 листовъ въ годъ (въ предыдущіе годы давалось 40—50 листовъ) Лѣтнія книжки выходятъ по двѣ вмѣстѣ (№№ 6—7 и №№ 8—9).

Въ журналѣ принимаютъ участіе: Н. Бунаковъ, А. Бороздинъ, Волкова, Демковъ, М. Ивановъ, Кричагинъ, пр.-доц. А. П. Нечаевъ, Латышевъ, Орелкинъ, Ф. Ольденбургъ, М. Поліевковъ, Полова, Пѣшехонова, Пузыревскій, врачъ Уверскій, Сентъ-Илеръ и др. Въ журналѣ помѣщаются многія работы и письма народныхъ учителей, разборы новыхъ книгъ и различныя сообщенія о ходѣ учебнаго дѣла. Ежегодный конкурсъ на составленіе чтеній для народа.

Подписка принимается въ редакціи (Спб., Звенигородская ул., д. 8, кв. директора народныхъ училищъ).

Подписная цѣна на годъ 3 р. съ пересылкой. Есть экземпляры за прежніе годы, кромѣ 1883, 1885, 1891 и 1895 гг.

Журналъ ОДОБРЕНЪ Ученымъ Комитетомъ Министерства Народнаго Просвѣщенія для народныхъ училищъ, учительскихъ семинарій и институтовъ.

Почетный дипломъ на выставкѣ Общества поощренія трудолюбія въ Москвѣ.

Дипломъ 1-й степени на Всероссийской выставкѣ въ Нижнемъ-Новгородѣ.

На сельско-хозяйственной выставкѣ въ Москвѣ по отдѣлу Московскаго Комитета Грамотности дипломъ на серебряную медаль.

Редакторъ-издатель *В. Латышевъ.*

Самый распространенный в России музыкальный журнал

МУЗЫКА и ПѢНІЕ

для пѣнія одноголоснаго и хорового, фортепіано и другихъ инструментовъ.

Одобрень Учебнымъ Комитетомъ при Св. Синодѣ.

Одобрень Ученымъ Комитетомъ Министерства Народнаго Просвѣщенія.

Одобрень Особымъ отдѣломъ Ученаго Комитета Министерства Народнаго Просвѣщенія.

Рекомендованъ Главнымъ Управленіемъ военно-учебныхъ заведеній.

Журналъ „Музыка и Пѣніе“ выходитъ ежемѣсячно тетрадями по 44 страницы большого нотнаго формата. Годовой экземпляръ составитъ болѣе 500 страницъ и дастъ подписчикамъ до 200 лучшихъ музыкальныхъ произведеній по всемъ отраслямъ музыкальнаго творчества стоющихъ въ отдѣльныхъ изданіяхъ по самымъ дешевымъ цѣнамъ сорокъ рублей.

Въ журналъ „Музыка и Пѣніе“ помѣщаются выдающіяся новости, исполняемыя въ концертахъ какъ въ Россіи, такъ и за границей. Кромѣ того подписчики получаютъ: 1) 12 духовно-музыкальныхъ сочиненій; 2) исторію церковной музыки; 3) Мейербереръ, Дж. Оперу „Гугеноты“ для фортепіано въ 2 руки съ русскимъ и французскимъ текстомъ.

Кромѣ того, желающіе изъ гг. подписчиковъ, за добавочную плату одинъ рубль, могутъ получить на выборъ одну изъ поименованныхъ ниже премій: новую книгу д-ра Гарно „Рѣчь и Пѣніе“. Одобрена Учебнымъ Комитетомъ при Св. Синодѣ. Полныя оперы въ двѣ руки — Гуно: Фаустъ (225 стр.). Бизе: Карменъ (200 стр.); новыя изданія съ прибавленіемъ балетовъ: Верди: Аида, Риголетто. Казаченко: Князь Серебряный; Вальдтейфель: Альбомъ избранныхъ вальсовъ, кн. I или II (по 10 вальсовъ въ каждомъ). Школы для фортепіано: Гютена, Бургмюллера. Дамъ ч. I или II. Вольфарта (переведена на русскій яз. и дополн. Л. Петровымъ), Ганошъ: Этюды для фортепіано. Беріо: Школа для скряпки, ч. I. Бряскій, Н. „Музыканты“ опера для дѣтей. Делибъ. Кошелла, балетъ для фортепіано въ 2 руки. Новая оп. Джонсъ, С. Гейша, для фортепіано въ 2 руки Гуно, Ш. Ромео и Жюльетта, опера въ 5 актахъ, для форт. въ 2 руки.

Подписной годъ начинается съ 15 ноября 1900 г. Изданія годъ VI-й.

ПОДПИСНАЯ ЦѢНА: на годъ безъ доставки — 4 р. съ доставкой и пересылкой по всей Россіи — 5 р., за границу — 6 р. Допускается разсрочка. — Первый взносъ 1 рубль.

Подробныя объясненія, содержанія прежнихъ годовъ изданія, „Списокъ Премій“, каталоги книгъ и нотъ высылаются бесплатно.

Подписка принимается въ главной конторѣ журнала „Музыка и Пѣніе“ при книжномъ и музыкальномъ магазинѣ П. К. Селиверстова.

С.-Петербургъ, Садовая 22, противъ Госпитальнаго двора.

Редакторъ-издатель П. Селиверстовъ.

„ЗДОРОВЬЕ“

ЖУРНАЛЪ ДЛЯ ВСѢХЪ.

24 №№ въ годъ со многими бесплатными приложеніями и преміями.

Названіе журнала „Здоровье“ есть въ то же время его программа. Журналъ „Здоровье“ предназначается для интеллигентной публики и будетъ посвященъ всемъ вопросамъ, касающимся здоровья человека. Подписчики „Здоровья“ на 1900 г. получаютъ еще слѣдующія бесплатныя приложенія и преміи: 12 приложеній „Домашній врачъ“. Ежемѣсячно популярная брошюра съ описаніемъ какой-нибудь болѣзни, изъ наиболѣе распространенныхъ и съ указаніемъ способовъ домашняго ея леченія; 12 приложеній „Сезонный листокъ здоровья“. Ежемѣсячные листки съ популярными гигиеническими и медицинскими соображеніями, рецептами и наставленіями, применимыми въ домашнемъ быту, и популярный гигиенический семейный календарь „Жизнь и здоровье“ на 1900 годъ. Подписная цѣна съ доставкой и пересылкой и со всеми приложеніями и преміями: 4 р. въ годъ, 2 р. въ полгода и 1 р. въ 1/4 года.

Адресъ: С.-Петербургъ, Редакція журнала „Здоровье“.

Отдѣленіе для городекихъ подписчиковъ: С.-Петербургъ, Гороховая, № 48.

Журналъ „Здоровье“ можетъ быть высланъ желающимъ и наложеннымъ платежомъ. На № 1 накладывается платежъ въ размѣрѣ подписной цѣны съ прибавленіемъ 25 коп. почтовыхъ расходовъ, а слѣдующіе №№ высылаются по полученіи денегъ обыкновеннымъ порядкомъ. Лица, желающія подписаться такимъ образомъ, благоволятъ уведомить о томъ редакцію простымъ письмомъ.

№ журнала „Здоровье“ для ознакомленія высылается съ приложеніемъ, за три семикопѣечныя марки.

ЕЖЕМѢСЯЧНЫЙ ЖУРНАЛЪ

ФОТОГРАФИЧЕСКОЕ ОБОЗРѢНІЕ.

Ред.-изд. А. Ф. Рейне, Москва.

Органъ русскаго фотографическаго общества въ Москвѣ.

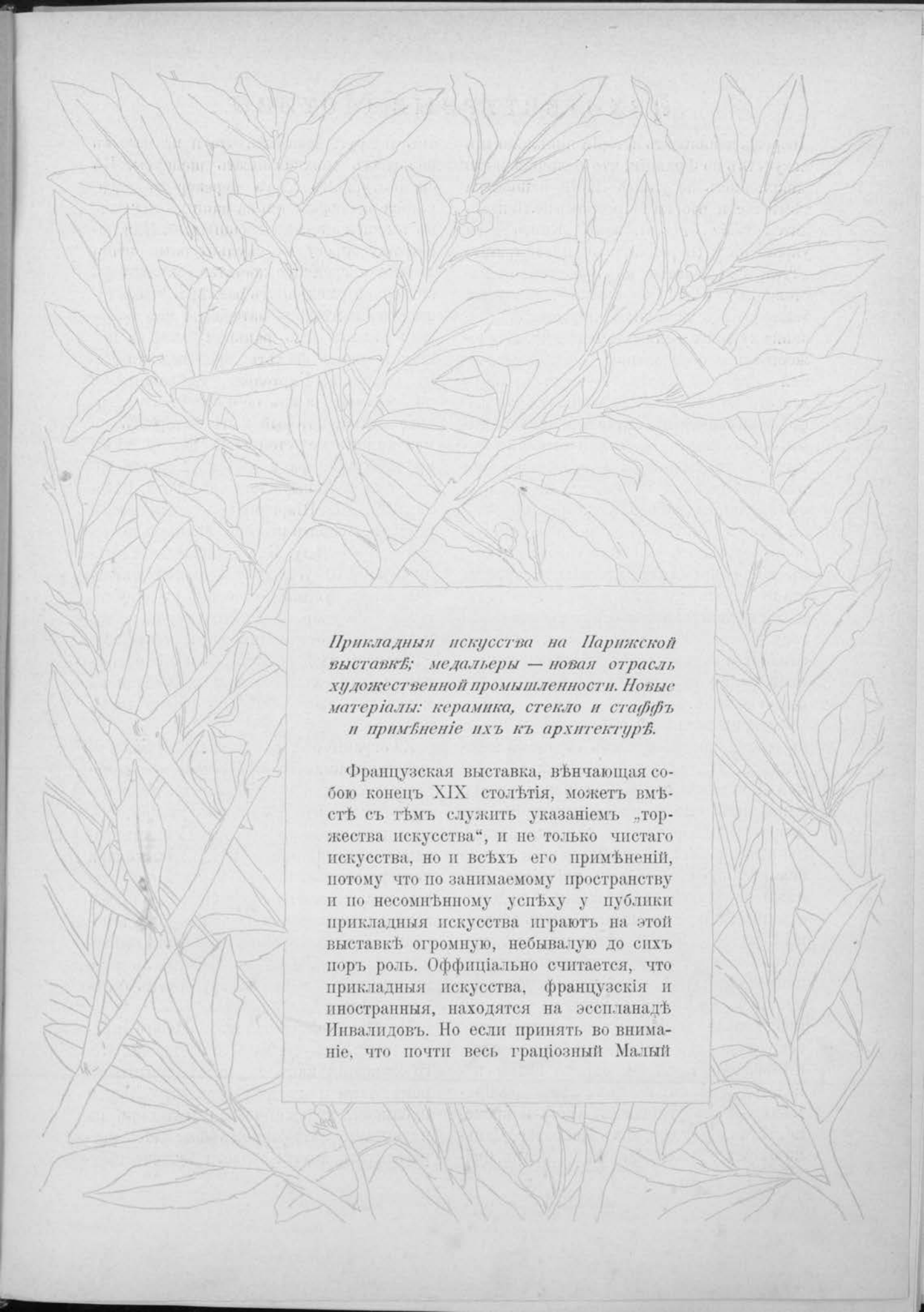
Ноябрь 1899. Изданія годъ V-й. Ноябрь 1900.

Статьи по всемъ отраслямъ фотографіи и ея примѣненій, оригинальныя и переводныя. Рефераты, читаемые въ собраніяхъ Русскаго Фотографическаго Общества въ Москвѣ. Иллюстраціи и рисунки въ текстѣ. Сообщенія о дѣятельности русскихъ и иностранныхъ фотографическихъ обществъ. Отдѣльныя художественныя приложенія и интернаціональныя образцовыя портретныя снимки, печатаемые съ негативовъ на бромосеребряной бумагѣ.

ПОДПИСНАЯ ЦѢНА: на годъ — 5 р., на полгода — 3 р. съ пересылкой. Отдѣльные номера 1 рубль.

Подписка принимается въ конторѣ редакціи: Москва, Кузнецкій Мостъ, № 3, и во всѣхъ книжныхъ торговляхъ и складахъ фотографическихъ принадлежностей по всей Россіи.

РЕДАКЦІЯ: Москва, Триумфальная-Тверская соб. д., № 25.



Прикладныя искусства на Парижской выставкѣ; медальеры — новая отрасль художественной промышленности. Новые матеріалы: керамика, стекло и стаффъ и примѣненіе ихъ къ архитектурѣ.

Французская выставка, вѣнчающая собою конецъ XIX столѣтія, можетъ вмѣстѣ съ тѣмъ служить указаніемъ „торжества искусства“, и не только чистаго искусства, но и всѣхъ его примѣненій, потому что по занимаемому пространству и по несомнѣнному успѣху у публики прикладныя искусства играютъ на этой выставкѣ огромную, небывалую до сихъ поръ роль. Официально считается, что прикладныя искусства, французскія и иностранныя, находятся на эспланадѣ Инвалидовъ. Но если принять во вниманіе, что почти весь граціозный Малый

АРХИТЕКТУРНЫЕ МОТИВЫ.

Дворецъ посвященъ исторіи прикладныхъ искусствъ во Франціи, что большая часть павильоновъ по улицѣ Націй наполнена тѣмъ же и что на Марсовомъ полѣ найдутся такіе отдѣлы, какъ „Книга и ея украшеніе“ (переплетъ и иллюстрація) „Театръ“, „Платье въ прошломъ и настоящемъ“ (Palais de costume: выставки знаменитыхъ дамскихъ портныхъ) „Чеканка художественныхъ медалей“, „Художественное образование“, „Художественная обработка желѣза“, — если принять все это во вниманіе, то окажется что мѣсто занимаемое на выставкѣ прикладными искусствами, одно изъ самыхъ важныхъ, если даже не самое важное. При томъ слѣдуетъ замѣтить, что не французы въ личныхъ своихъ интересахъ отвели этимъ искусствамъ преобладающую роль, устроилось оно само собою: именно, въ наше время прикладныя искусства стали играть въ жизни огромную роль, и нѣтъ теперь такого цивилизованнаго государства, гдѣ бы не искали, не выдумывали и не создавали въ этомъ направленіи чего нибудь новаго, яркаго и общедоступнаго.

Прежде, хотя еще и не такъ давно, а въ малоцивилизованныхъ странахъ и посейчасъ, художникъ находился въ прямой и исключительной зависимости отъ одной изъ слѣдующихъ категорій: отъ двора, придворныхъ и церкви, потомъ появился разбогатѣвшій купецъ и только значительно позже, подъ вліяніемъ развитія народнаго просвѣщенія и художественныхъ вкусовъ, выросъ очень обширный классъ людей средняго достатка, который любитъ искусство, понимаетъ въ немъ толкъ, но потребителемъ быть не могъ, потому что художникъ по традиціи продолжалъ творить вещи для дворцовъ, общественныхъ учреждений, для церквей и богачей. Позднѣе, однако волею-неволею художнику все-таки пришлось примѣняться къ условіямъ мѣста и времени. И такіе мастера, какъ Мейсонье, Дашьянъ-Бувре, Туалоу, Мартенъ, Пикаръ, Фри-

анъ и друг. доказали, что и на малыхъ полотнахъ можно писать шедевры. Въ скульптурномъ дѣлѣ переворотъ свершился и свершается на нашихъ глазахъ, въ высшей степени любопытный. Идя навстрѣчу спросу на скульптурныя вещи любителя средняго достатка, скульпторъ не только уменьшилъ размѣръ этихъ вещей, но измѣнилъ матеріалъ, изъ котораго дѣлалъ ихъ раньше; такъ, на выставкѣ можно видѣть произведенія Далу, Барриасъ, Бартоломе, сдѣланныя не изъ мрамора, а изъ обыкновеннаго твердаго камня, который какъ матеріалъ почти ничего не стоитъ, а между тѣмъ прочнѣе мрамора и имѣетъ гораздо болѣе теплые тоны, чѣмъ онъ. Роти, Шапленъ, Дююи, Шарпанье—таланты первой степени, посвятили себя специально медальерному дѣлу. Ихъ произведенія имѣли огромный успѣхъ у большой, интеллигентной публики, особенно въ виду того, что государство, желая поддержать и развить этотъ новый видъ искусства, сдѣлалось ихъ издателемъ и стало продавать ихъ художественныя медали на монетномъ дворѣ по баснословно дешевой цѣнѣ.

Не ограничиваясь специально медалью, она примѣнила это искусство къ ювелирному, золотыхъ и серебряныхъ дѣлъ мастерамъ, къ оловянной утвари, туалетнымъ зеркаламъ, чернильницамъ, вазамъ, пенельницамъ и т. п. Благодаря усовершенствованнымъ машинамъ, которые увеличиваютъ и уменьшаютъ до безконечности сдѣланную художникомъ модель, создано множество фабрикъ, эксплоатирующихъ эту новую отрасль промышленности и имѣющихъ очень большіе обороты.

Подъ вліяніемъ толчка, даннаго прикладнымъ искусствомъ, и поощренія этого движенія какъ художественнымъ міромъ, такъ и государствомъ и большой публикой, художническая молодежь съ истиннымъ энтузіазмомъ бросилась разрабатывать другія области художествен-

АРХИТЕКТУРНЫЕ МОТИВЫ.

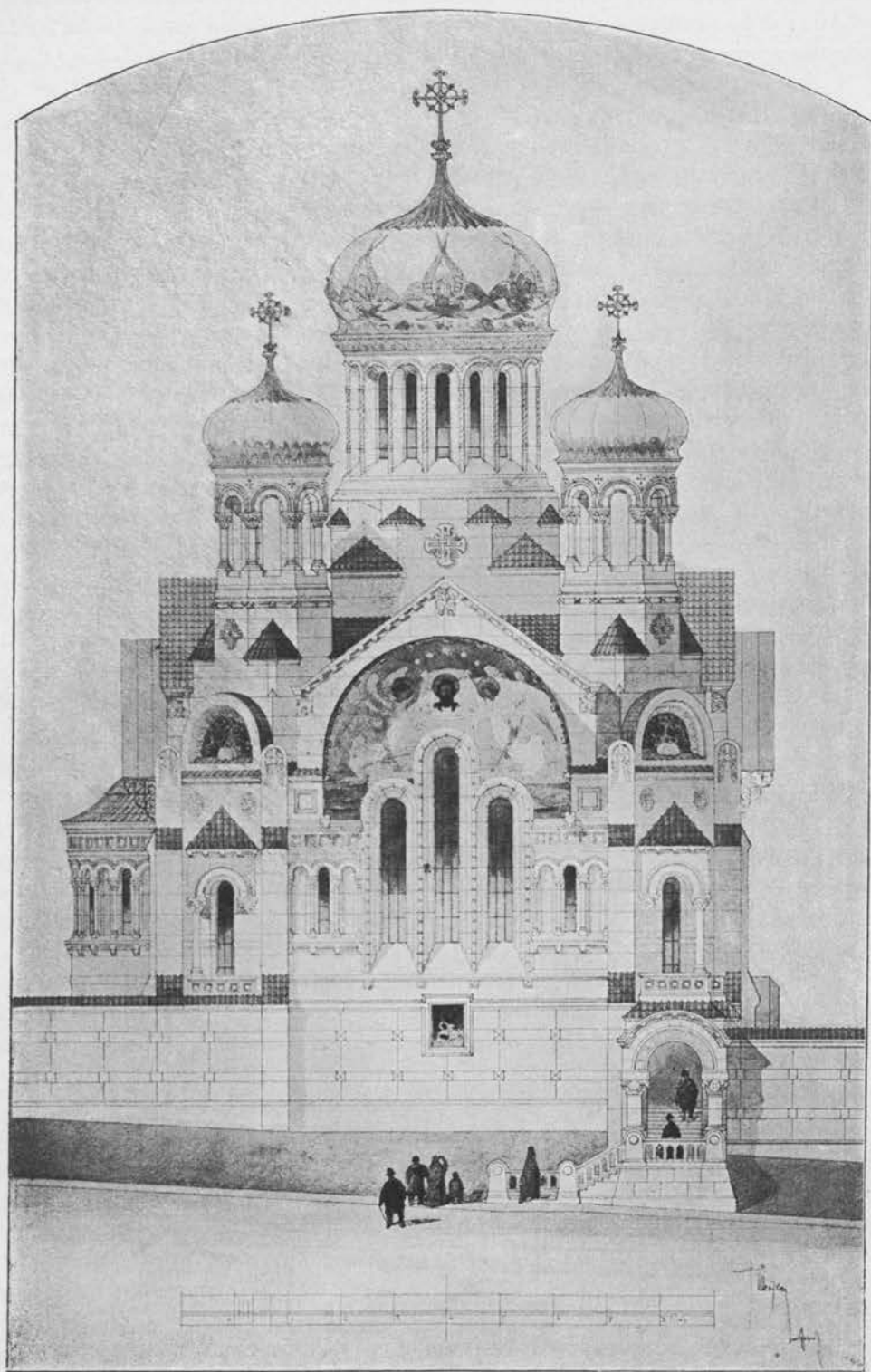


Рис. 22. Предполагаемый къ постройкѣ новый соборъ въ Рождественскомъ монастырѣ. Проектъ Ф. О. Шехтель.

[Faint, illegible text, likely bleed-through from the reverse side of the page]

Approved: _____
Special Agent in Charge

АРХИТЕКТУРНЫЕ МОТИВЫ.

ной промышленности: мебель, обои, ковры, стекла, кожи,—все нашло своих новаторовъ, художниковъ первой величины, которые не брезгали матеріаломъ и изъ всего дѣлали шедевры.

Но область, получившая за послѣднее время особенное развитіе,—это керамика. Собственно настоящая эпоха ея возрожденія началась уже лѣтъ сорокъ назадъ. Подъ вліяніемъ успѣховъ японской керамики въ Европѣ, французы стали искать способовъ воспроизведенія японскихъ поливъ и старо-французскихъ эмалей, секретъ которыхъ былъ утерянъ со времени Бернара Полисси. Имъ удалось послѣ долгихъ исканій добиться изумительныхъ результатовъ: не только открыты были секреты японскихъ поливъ самыхъ разнообразныхъ цвѣтовъ, но найдены были комбинаціи новыхъ, еще невиданныхъ до того поливъ и эмалей, съ красивыми металлическими рефлексами. Но всѣ эти, полученные съ такимъ трудомъ результаты имѣли два недостатка: вещи обходились чрезвычайно дорого, и онѣ были сравнительно малыхъ размѣровъ. Кромѣ того, помимо красивыхъ тоновъ, онѣ не имѣли художественнаго значенія. Только лѣтъ 10—12 тому назадъ въ керамикѣ произошелъ переворотъ, который дѣлаетъ обожженную глину основнымъ и дешевымъ матеріаломъ архитектуры будущаго и въ то же время достаточно гибкимъ, чтобы служить для чисто художественныхъ цѣлей. Переворотъ этотъ произвелъ Жанъ Карріесъ „горшечникъ и иллюминаторъ“, умершій въ Парижѣ въ іюль 1894 года отъ чахотки въ большой бѣдности, 98 лѣтъ отъ роду, онъ заставилъ простую горшечную глину служить для высшихъ цѣлей искусства. Онъ, не только произвелъ много драгоценныхъ шедевровъ,—онъ облагородилъ одинъ изъ самыхъ вульгарныхъ матеріаловъ, нашелъ истинно художественный способъ популяризовать искусство въ массахъ и въ теченіе своей короткой жизни (отъ того дня, когда

онъ взялся за это дѣло, до его смерти прошло всего 6 лѣтъ) онъ успѣлъ показать всѣ примѣненія этого матеріала, между прочимъ и въ водочествѣ. И раньше керамика употреблялась для художественныхъ цѣлей, но на это шли только фарфоръ и фаянсъ, матеріаль хрупкій и дорогой, эмали или поливы на немъ имѣли то неудобство, что всегда отдавали неприятнымъ, холоднымъ стекляннымъ блескомъ. Употреблялась даже обожженная глина, но безъ поливы. Въ архитектурѣ—обожженная глина шла исключительно въ видѣ кафельныхъ плитокъ. Карріесъ первый открылъ матовую поливу самыхъ разнообразныхъ теплыхъ тоновъ, пріятную, почти бархатную на ощупь. Эта то полива и скрываетъ грубость первичнаго матеріала.

Художественное воспроизведеніе оригинала при посредствѣ керамики и его сравнительная дешевизна сдѣлали то, что такія произведенія имѣютъ у публики большой успѣхъ. Это заставило многихъ фабрикантовъ-керамистовъ, которые до сихъ поръ не заботились объ искусствѣ, взяться за изданіе художественныхъ произведеній и поэтому дѣло это развивается съ невѣроятной быстротой. Художественная керамика Шапле, Делагерша, Биго, Лашенала, Мюллера известна теперь вездѣ. И это движеніе, начавшееся во Франціи, замѣчается теперь въ большихъ или меньшихъ размѣрахъ во всѣхъ цивилизованныхъ странахъ. Особенные успѣхи въ этомъ отношеніи сдѣланы въ С.-А. Соед. Штатахъ, въ Австріи и въ Даніи. Керамика сдѣлалась однимъ изъ главныхъ элементовъ внутренняго и вѣшняго украшенія жилищъ и даже улицъ. И, по мѣрѣ развитія и усовершенствованія способовъ производства, уменьшаются и цѣны на этотъ матеріаль: за какіе нибудь 6—7 лѣтъ онѣ уменьшились вдвое. Прочность, красота, гибкость и чистота издѣлій изъ керамики, возможность комбинировать ее съ деревомъ и желѣзомъ общающъ



Рис. 23. Эскиз обработки угла дома О-ва застр. кап. и док. в Москвѣ. арх. В. В. Шаубъ.

этой новой области промышленности огромную будущность. Уже теперь на выставкѣ можно видѣть большіе фонтаны, настоящіе художественные памятники, мебель, камины, балконы, кариатиды изъ этого матеріала. И это не изразцы, а настоящая полихромная скульптура. Въ русскомъ отдѣлѣ до сихъ поръ имѣется только одинъ экспонатъ по этой части — Мамонтовъ, который выставляетъ чрезвычайно интересные и оригинальные образцы изъ обожженной глины, имѣющіе большой успѣхъ и всѣ уже распроданные. Выставляетъ, правда, еще разныя издѣлія фирма Кузнецова, но въ этой области эта фирма, на заводахъ которой занято до 15,000 рабочихъ не обнаружила ни малѣйшаго стремленія къ самобытности. Все что она выставляетъ — копіи, нахваченныя со всѣхъ сторонъ. Заслуга же Мамонтова: исканіе новыхъ образцовъ, разнообразное примѣненіе керамики, какъ декоративнаго мотива. Къ сожалѣнію дѣло еще только въ зародышѣ: на его заводѣ только 12 рабочихъ.

На Марсовомъ полѣ, на высокомъ фундаментѣ изъ огромныхъ кристалловъ и сталактитовъ точно выходя изъ водъ омывающаго его фонтана высится элегантный и сверкающій драгоценными камнями Palais lumineux, весь построенный изъ стекла. Надъ гофрированной крышей его, напоми-

АРХИТЕКТУРНЫЕ МОТИВЫ.

нающей китайскую пагоду, помѣщается золотая колоколенка съ баллюстрадой и четырьмя колоколами и надо всѣмъ этимъ, опираясь ногой на золотой шаръ, парить золотой геній.

Ночью, когда этотъ павильонъ освѣщенъ спрятанными въ его стѣнахъ электрическими лампочками, онъ весь: крыша, лѣстница, баллюстрада, рампа, стѣны и самый геній, который парить надо



Рис. 24. Первоначальный проектъ дома г. Берггольдъ въ Спб. Архит. В. В. Шаубъ

АРХИТЕКТУРНЫЕ МОТИВЫ.

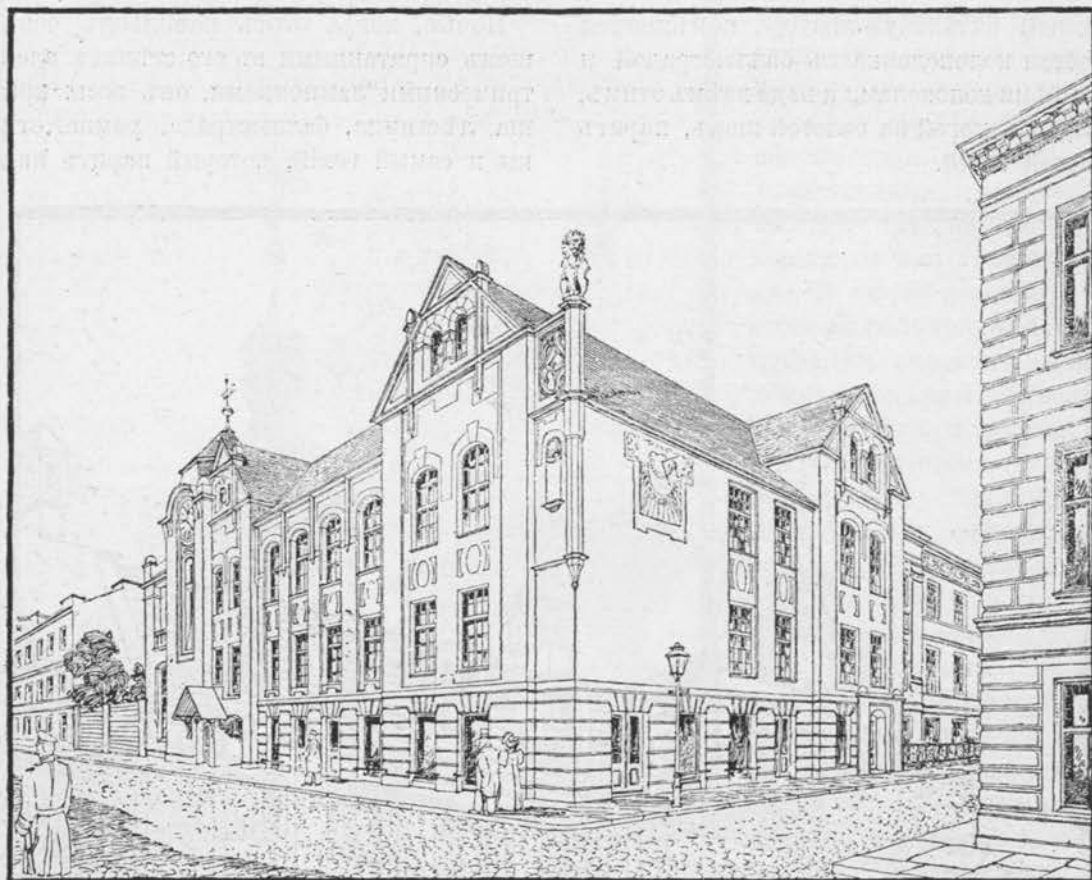


Рис. 25. Английская школа, выстроенная въ 1900 г. Арх. В. В. Шаубъ.

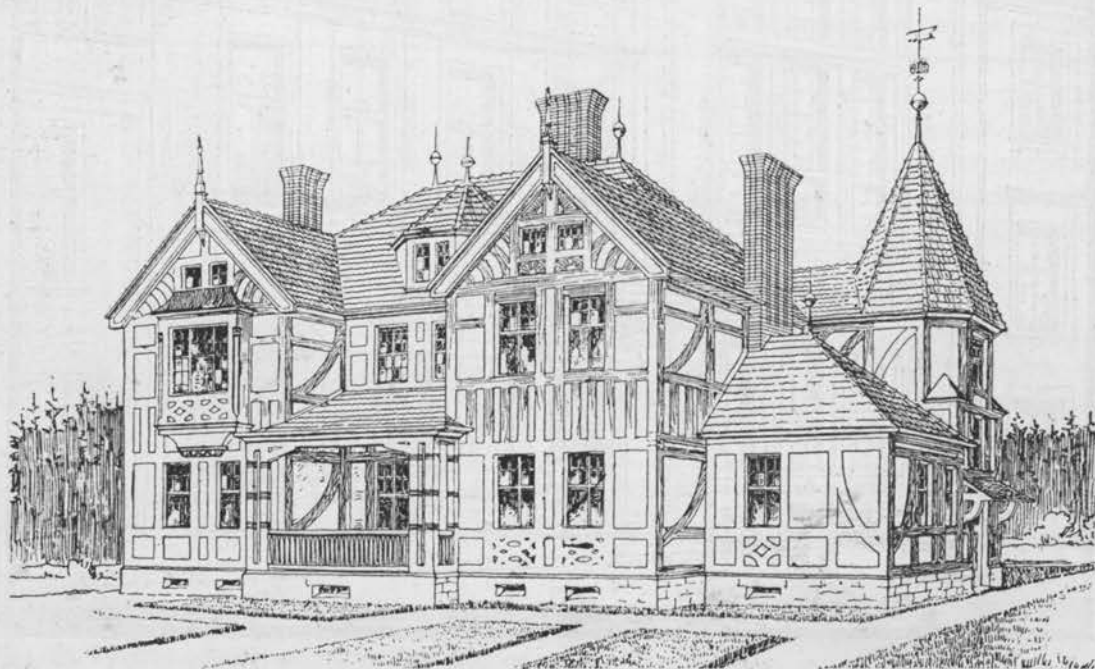
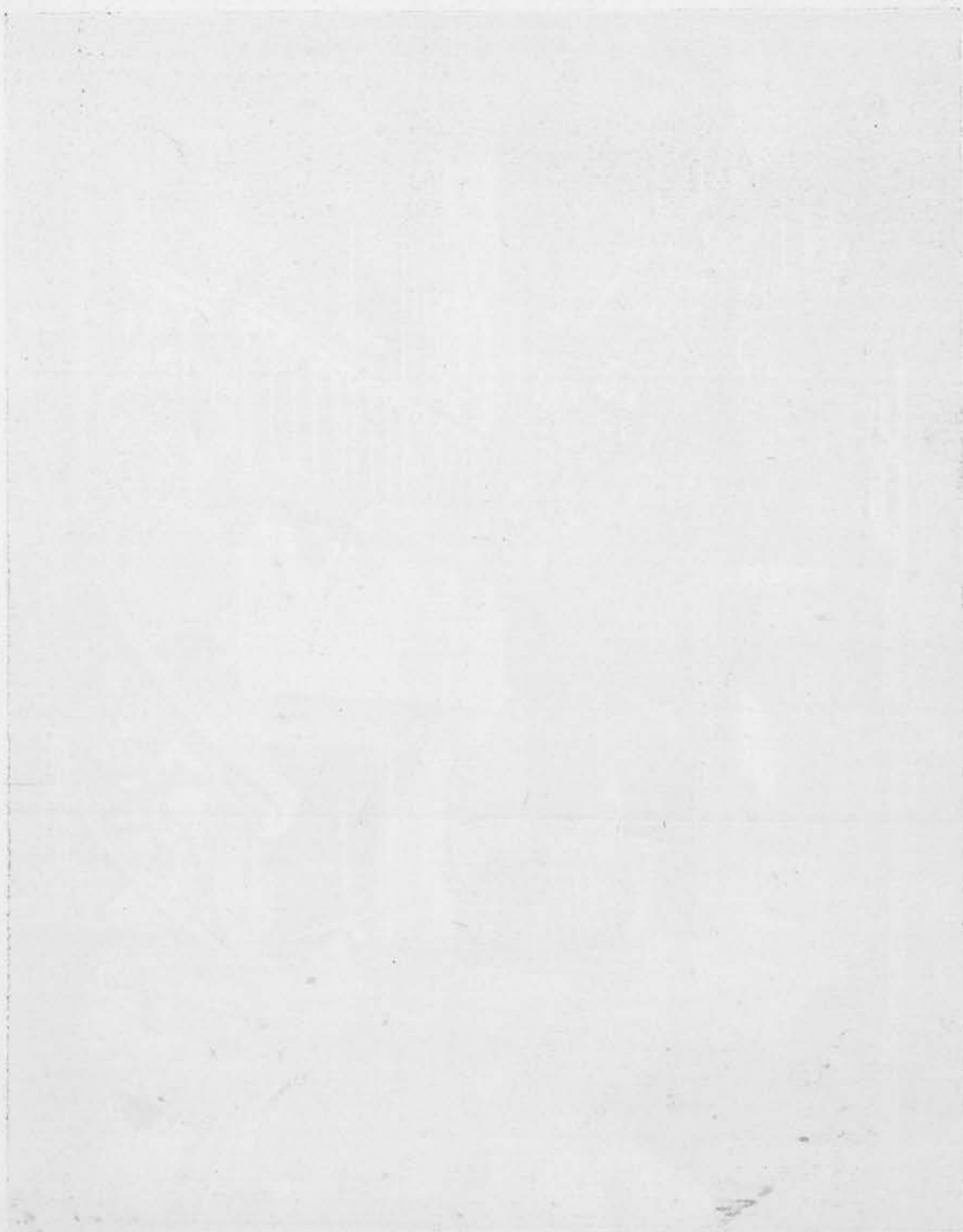


Рис. 26. Домъ-особнякъ барона Остенъ-Сакенъ. Арх. В. В. Шаубъ.



Рис. 27. Кабинетъ въ домѣ А. В. Морозова въ Введенскомъ пер., въ Москвѣ.
Арх. Ф. О. Шехтель.





АРХИТЕКТУРНЫЕ МОТИВЫ.

вѣзмъ, просвѣчиваетъ и сіяетъ рубинами, изумрудами, топазами, перламутромъ. Сооруженіе цѣликомъ вышло изъ знаменитаго стариннаго Сентъ-Гобенскаго завода. Но даже и это зданіе не исчерпываетъ всѣхъ примѣненій стекла въ строительномъ искусствѣ. Общество подъ именемъ „Стекляннаго камня Гарше“ выставляетъ продукты, представляющіе видъ и форму гранита и камня. Они идутъ на мощеніе улицъ, на постройку домовъ, принимая какіе угодно скульптурныя формы. По крѣпости, увѣряетъ объявленіе, стеклянный камень въ три раза крѣпче гранита, по цѣнѣ на 60% дешевле его. При изслѣдованіи его въ лабораторіи французской національной школы оказалось, что онъ сопротивляется давленію 2033 кгр. на 1 кв. сант. При шлифовкѣ на очень быстро вращающемся камнѣ, онъ оказался крѣпче порфира. При ударѣ деревяннымъ обрубокѣ вѣсомъ 3,4 кгр., падающимъ съ высоты 1 метр., онъ далъ трещину только послѣ 22 ударовъ, крѣпость же на разрывъ была равна 15,3 кгр. При ударахъ о сталь получались искры. Матеріалъ этотъ принятъ обществомъ Парижской городской дороги (Metropolitain) для постройки половъ, лѣстницъ, ступенекъ, для обшивки стѣнъ. Мостъ Александра III по большей части сдѣланъ изъ этого стекляннаго камня. Новыя операционныя залы въ Сальпетриерѣ, въ Женевѣ новая поликлиника и всѣ операционныя залы строятъ также изъ него. А этотъ камень—настоящая стеклянная масса, получаемая изъ битого стекла. Французское изданіе „La Céramique et la Verrière“ сообщаетъ нѣкоторыя данныя объ этомъ строительномъ матеріалѣ, патентованномъ еще въ 1896 г. Главной составной частью его является стекло, которое, при помощи способа, лишшающаго его прозрачности, дѣлается годнымъ и для строительныхъ цѣлей. Способъ этотъ основанъ на томъ, что всѣ сорта стекла теряютъ свою прозрачность и переходятъ въ фарфоровидную

массу, если они вторично переплавлены и медленно охлаждены. Реомюръ и другіе ученые занимались изслѣдованіемъ этого явленія и пытались примѣнить его къ промышленности. Впервые оно удалось Гарше послѣ его многолѣтнихъ опытовъ, а въ настоящее время этотъ строительный матеріалъ вырабатывается на 7 фабрикахъ съ капиталомъ болѣе 6,000,000 франковъ, изъ коихъ четыре фабрики во Франціи, а по одной въ Швеціи, Англии и Германіи. Самымъ лучшимъ стекломъ для означенныхъ цѣлей считается оконное, бутылочное и всѣ сорта съ щелочно-земельными солями. Ходъ фабрикаціи таковъ: обмытые куски стекла грубо измельчаются, сортируются по величинѣ помола и затѣмъ разогрѣваются въ чугунной формѣ до консистенціи густого тѣста, потомъ ихъ на короткое время вносятъ въ печь нагрѣтую до 1300° Ц., а оттуда—подъ гидравлическій прессъ, гдѣ находится матрица. Прессъ съ боковъ снабженъ ножами, такъ что излишекъ отрѣзается и кусокъ формируется за одинъ ходъ пресса. Когда онъ охладится настолько, что можно не опасаться за измѣненіе его формы, его переносятъ въ охлаждающую печь и уже тогда освобождаютъ отъ формы. Видъ готоваго продукта очень различенъ и сходенъ съ различными сортами камня, а иногда даже и съ мраморомъ. Цѣна его колеблется отъ 8 до 10 франковъ за 1 кв. м. поверхности.

Художественная обработка, стекла, благодаря работамъ знаменитаго Галле изъ Нанси, достигла высшей степени совершенства. Изъ него получаютъ художественныя вещи, имѣющіе прелестныя матовыя цвѣта, всевозможныхъ оттѣнковъ, напоминающіе нефритъ. Наконецъ, стекло обрабатывается теперь холоднымъ способомъ, какъ лѣнной матеріалъ, послушно поддающийся пальцамъ лѣшника. Знаменитая Севрская мануфактура выставляетъ художественныя медальоны и даже цѣлыя большія композиціи, которыя

АРХИТЕКТУРНЫЕ МОТИВЫ.

кажутся исполненными изъ мрамора и деликатно раскрашенныя. И это опять—стекло или стеклянное тѣсто (*pâte de verre*). Венгерцы и американцы послѣ французовъ—лучшіе мастера въ стеклянномъ отдѣлѣ. А расписныя стекла знаменитой американской фирмы Теффани—одна изъ замѣчательнѣйшихъ вещей въ отдѣлѣ прикладныхъ искусствъ С.-А. Штатовъ. Они возбуждаютъ всеобщее удивленіе своей новизной, рисункомъ и деликатностью красокъ!

Въ русскомъ отдѣлѣ по части стекла обращаютъ вниманіе произведенія „Анонимнаго Сѣвернаго Общества“. Оно представляетъ очень интересныя расписныя стекла, но интереснѣе всего, среди его экспонатовъ, обработка такъ называемаго мраморита: это матовая стеклянная масса разныхъ цвѣтовъ давно уже извѣстная за границу, и на упомянутомъ заводѣ производится по столь дешевымъ цѣнамъ, что даже экспортируется за границу.

Третьимъ новымъ строительнымъ матеріаломъ является стаффъ, изъ котораго также сдѣланы украшенія и даже цѣлыя зданія. Стаффъ—соединеніе парусины съ гипсомъ, оказывающееся много разъ прочнѣе гипса, обладаетъ его пластичностью и сдѣланные изъ стаффа вещи весьма легки. Кромѣ того, однимъ изъ главныхъ преимуществъ стаффа является то, что онъ легко поддается починкѣ. Отломанная часть какой-либо декорации или статуи тотчасъ приставляется безъ всякихъ затрудненій, тогда какъ починка гипсовыхъ вещей сопряжена съ большими трудностями. Въ модель, предварительно смоченную масломъ наливаютъ слабый растворъ извести и тотчасъ погружаютъ въ него кусочки парусины, пропитанные гипсомъ. Тогда отлагается въ рельефѣ формы однород-

ный и чрезвычайно прочный слой стаффа въ сантиметръ толщины. Въ нѣкоторыхъ случаяхъ парусину замѣняютъ пенькою или паклею, но это уже не стаффъ, а другой продуктъ, называемый специалистами „Torchis“, въ отличіе отъ упомянутого парусиноваго стаффа. Но въ общемъ, называютъ его однимъ именемъ. Стаффъ не примѣняется исключительно къ устройству временныхъ декоративныхъ сооружений, въ родѣ нынѣшнихъ павильоновъ и дворцовъ, красующихся вдоль набережной Сены, его много утилизируютъ для внутренняго убранства постоянныхъ зданій. Всѣ украшенія зрительнаго зала и фойе парижской Grand Opéra сдѣланы изъ стаффа, покрытаго позолотою и живописью.

Для сооруженія сплошныхъ стѣнъ изъ стаффа на тесъ, или каркасъ изъ бревенъ накладываютъ переплеты изъ драпокъ, или просто изъ веревокъ и покрываютъ ихъ стаффомъ, лежащимъ однородною массою. Всѣ сооруженія вдоль праваго берега Сены построены и облицованы такимъ крайне простымъ и дешевымъ способомъ. Много пошло стаффа и на устройство Швейцарской деревни по плану архитекторовъ Энебера и Алемана. Всѣ башни, стѣны съ ихъ орнаментами въ феодальномъ стилѣ, отдѣляющіе этотъ уголокъ Швейцаріи отъ прочихъ частей выставки, сдѣланы изъ стаффа, окрашеннаго подъ кирпичъ. Изъ того же стаффа сдѣланы также и искусственныя скалы, долженствующія изображать предгорія Альпъ. Только передній планъ ихъ сдѣланъ изъ кусковъ настоящихъ альпійскихъ породъ, доставленныхъ изъ Швейцаріи—остальные массивы скалъ, расположенные по геологическимъ напластовеніямъ—сдѣланы изъ стаффа, удобно поддающагося всякой окраскѣ.



SPERMATOPHYTES



These plants are the most common in the region of the coast of the Pacific Ocean. They are the most common in the region of the coast of the Pacific Ocean.

АРХИТЕКТУРНЫЕ МОТИВЫ.



Рис. 28 и 29. Передний и боковой фасады коттеджа для г-на Бакулина.
Проект гр. инж. Н. Л. Шевакова.

АРХИТЕКТУРНЫЕ МОТИВЫ.

Къ рисункамъ.

Рождественскій московскій монастырь въскорѣ обогатится новымъ соборнымъ храмомъ, проектъ котораго, составленный арх. Ф. О. Шехтелемъ, помѣщенъ на 27 стр. этого нумера (рис. 22). Громадный по объему и величинѣ своей, соборъ въ проектѣ поражаетъ своими спокойными формами и выдержанной стильной архитектурой. Болѣе детальныя чертежи будутъ помѣщены по мѣрѣ исполненія ихъ авторомъ въ дальнѣйшихъ №№ нашего изданія. Рис. 27 представляетъ фотографическій снимокъ кабинета А. В. Морозова въ Введенскомъ пер. въ Москвѣ, весь домъ котораго со всѣми внутренними отдѣлками исполненъ по проектамъ Ф. О. Шехтеля. Н. Л. Шевяковъ, нашъ новый сотрудникъ предоставилъ намъ свои акварельныя проекты коттеджа для А. Е. Бакулина, помѣщенные на рис. 28 и 29 (планы—30 и 31). Изъ петербургскихъ архитекторовъ В. В. Шаубъ далъ намъ исполненныя имъ въ Петербургѣ увражи. Его московскую постройку: домъ Общества застрахованій и доходовъ на Воздвиженкѣ („гостинница Петергофъ“) мы не могли еще помѣстить за невозможностью снять ее, въ виду ея незаконченности. Кромѣ богатаго вкуса въ компановкѣ, мы видимъ оригинальное перовое исполненіе чертежа въ перспективѣ, столь обычное у заграничныхъ архитекторовъ и впервые въ Россіи встрѣченное

нами у г. Шауба. Рис. 32 и 43 представляютъ декоративныя мотивы для фриза и панно, по оригинальнымъ наброскамъ художника К. Беренса, специалиста по стѣнной и плафонной живописи; первый изъ нихъ въ особенности пригоденъ для столовой или ресторана, такъ какъ главными мотивами взяты животныя, употребляемая въ пищу, которыя, помѣщенные въ живыхъ сценахъ, чередуются съ кострялями, изъ которыхъ „паръ валить“. Изображенныя подъ животными кочаны капусты подтверждаютъ идею „съдобныхъ веществъ“. Другой его полуциркулярный фризъ по темѣ своей „сказочка“ всего болѣе пригоденъ для дѣтской. Берлинскій домъ Фридрихштрассе 84, выстроенный арх. Кайзеромъ и Гроссхеймомъ, помѣщенъ на рис. 37. Слѣдующій рис. 38 представляетъ деталь той же постройки. Далѣе два плана и цѣлый рядъ внутреннихъ и детальныя снимковъ изображены на рис. 32—42. Рис. 44, 45, 46 и 47 представляютъ новыя сооруженія въ столицахъ Европы работы архитекторовъ: Эдизенлоръ и Вейгле, Э. Зейделя и С. Фовестра, замѣтованныя нами изъ различныхъ иностранныхъ журналовъ. На рис. 48 изображено дѣльное панно въ стилѣ Роккоко по эскизу В. Губера. Наконецъ послѣднія двѣ страницы заполнены набросками художественно-кузнечныхъ работъ Ф. Мозера.

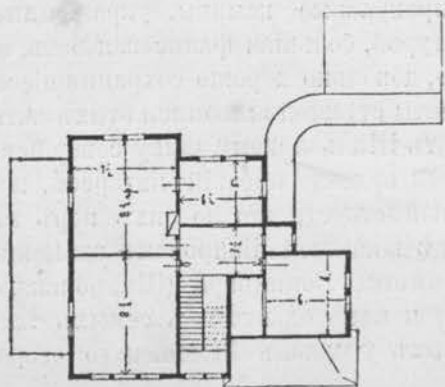
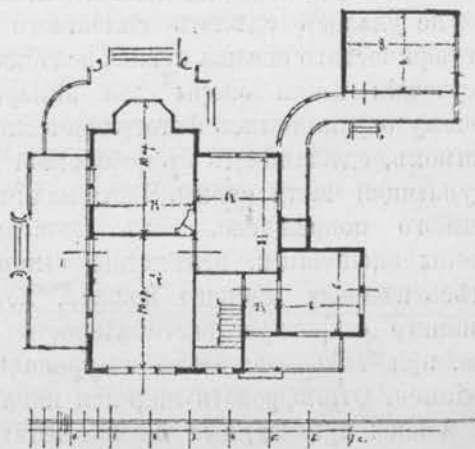


Рис.
30 и 31.
Планы
коттеджа
для А. Е.
Бакулина.
Проектъ
гражд.
инжен.
Н. Л. Ше-
вякова.



АРХИТЕКТУРНЫЕ МОТИВЫ.

ЗАГАДОЧНЫЕ НАДПИСИ НА СКАЛАХЪ недавно открыты въ Бразиліи германскою экспедиціею братьевъ Мейеръ, во время путешествія ея по центральной области Шинкуй, населенной многочисленными индѣйскими племенами. Индѣйцы этой области, самые дикіе изъ всѣхъ краснокожихъ племенъ Бразиліи; особенно отличается воинственностью и свирѣпостью небольшое и пока неизвѣстное племя, въ штатѣ Санта-Катарина; племя это занимается преимущественно охотою на дикихъ животныхъ, а также грабежомъ; предпринимая внезапныя нападенія на колонистовъ, индѣйцы добываютъ себѣ такимъ образомъ желѣзо, необходимое для выдѣлки стрѣлъ, копій и шейныхъ украшеній. Племя это, называемое колонистами „бугресъ“, находится на самой низкой ступени умственного развитія и не имѣетъ никакого понятія о письменности. Тѣмъ загадочнѣе является происхожденіе многочисленныхъ надписей на скалахъ въ этой первобытной странѣ. Подъ 27° 8' 4" южной широты, находится живописный портъ Нордъ-Бэлло при входѣ въ который лежитъ небольшой островъ Іоао-да-Кунья, весь состоящій изъ сплошной глыбы діорита. Въ сторону открытаго моря каменная глыба, образующая островъ, круто опускается въ воду отвѣсною стѣною, имѣющею до 25 метровъ высоты; вся поверхность стѣны покрыта загадочными знаками, или надписями. Экспедиціи не удалось сдѣлать сплошнаго фотографическаго снимка стѣны, вслѣдствіе отсутствія точки опоры для аппарата, почему ограничились фотографическимъ снимкомъ, сдѣланнымъ съ небольшой выступающей части стѣны. Часть надписей немного повреждена, какъ полагаютъ члены экспедиціи, вслѣдствіе бывшаго здѣсь нѣкогда лѣснаго пожара, истребившаго островную растительность дотла, при чемъ нѣсколько пострадали и надписи. Отшифровать надписи пока невозможно: привезенные снимки имѣютъ,

тѣмъ не менѣе, весьма важное научное значеніе; изображенныя на нихъ письменные знаки являются нѣмыми свидѣтелями отдаленной и совершенно неизвѣстной специалистамъ культурной эпохи. Такія же надписи были найдены на близъ лежащемъ островѣ Арбердо, а также на островѣ Илла-Гранде, находящемся у входа въ портъ Санъ-Франциско, и, наконецъ, въ обширномъ первобытномъ лѣсу въ центральной Бразиліи. Трудно объяснить, какимъ способомъ индѣйцы могли вырѣзывать въ скалахъ подобные надписи, не имѣя необходимыхъ для этого орудій; исторически извѣстно, что примѣненію желѣза они научились лишь съ появленіемъ въ странѣ колонистовъ, до того же времени даже охотничье оружіе было у нихъ деревянное. Остается допустить, что надписи выгравированы каменными орудіями; но тогда является другой вопросъ: на какихъ судахъ подѣзжали дикари къ отвѣснымъ скаламъ, недоступнымъ даже для европейцевъ?

Н. С.

РАБОТЫ ПО РЕСТАВРАЦИИ ШИЛЬОНСКАГО ЗАМКА (въ Швейцаріи), предпринятыя еще въ 1894 — 1895 гг., въ настоящее время настолько подвинулись, что вѣроятно будутъ окончены въ теченіе нынѣшняго года. Работы эти привели къ весьма интереснымъ находкамъ. Такъ, при укрѣпленіи фундамента нѣкоторыхъ частей замка, найдены были залы XII вѣка, засыпанныя въ XVI столѣтіи. Стрѣльчатая окна, прекрасныя каминныя, украшенныя скульптурой, большая фаянсовая печь, а, главное, довольно хорошо сохранившіеся фрагменты стѣнной живописи этихъ залъ придаютъ Шильонскому замку совершенно новый археологическій интересъ, помимо извѣстности его до сихъ поръ въ качествѣ воспѣтой Байрономъ знаменитой темницы Боннивары (Шильонскаго узника) и какъ одного изъ самыхъ живописныхъ уголковъ Женевского озера.

Зодчій.



Рис. 32. Мотивъ фриза. Рис. художника К. Беренса.

Въ скоромъ времени МОСКОВСКОЕ городское управление обогатится новымъ благотворительнымъ учрежденіемъ — убѣжищемъ въ память Священнаго Коронованія Ихъ Императорскихъ Величествъ Государя Императора и Государыни Императрицы Александры Феодоровны. Въ настоящее время заканчивается внутренняя отдѣлка этого учреждения, которое явится достойнымъ памятникомъ событія. Для убѣжища избрано прекрасное мѣсто на городской землѣ въ Сокольникахъ, въ паркѣ бывшаго владѣнія Борисовскихъ. Выстроены два большія корпуса, симметрично расположенные и раздѣленные между собой широкимъ проѣздомъ. Оба зданія (одинаковыхъ размѣровъ) сооружены въ два этажа съ полуподваломъ. Наружный фасадъ корпусовъ очень красивъ, а внутреннія помѣщенія отличаются просторомъ, массою свѣта и воздуха. Въ обоихъ зданіяхъ предполагается прирѣввать до 200 человекъ обоего пола. Въ полуподвалахъ обоихъ зданій сосредоточены: центральное водяное отопленіе, кухня и помѣщенія для низшаго служебнаго персонала. Одинъ изъ корпусовъ будетъ служить богадѣльней для престарѣлыхъ мужчинъ и женщинъ и, кромѣ того, въ немъ же отводится помѣщенія для слѣпыхъ. Каждое изъ отдѣленій имѣетъ свои входы и изолировано другъ отъ друга; на мужской и женской половинахъ богадѣльни устроено по двѣ гро-

мадныя палаты и по столовой комнатѣ большихъ размѣровъ, которая одновременно можетъ служить помѣщеніемъ для занятій прирѣваемыхъ. Въ палатахъ сдѣланы полы паркетные; въ столовой и умывальной комнатахъ — изъ метлахскихъ плитъ. Второй корпусъ имѣетъ нѣсколько отдѣленій — соотвѣтственно своему назначенію прирѣввать эпилептиковъ и другихъ неизлѣчимыхъ больныхъ. Здѣсь также имѣются мужскія и женскія отдѣленія, а также дѣтскія, при чемъ каждое изъ нихъ устраивается отдѣльно со своимъ хозяйствомъ и прислугой. Палаты соотвѣтственно роду болѣзни имѣются большаго и меньшаго размѣра; устраиваются особыя изоляціонныя комнаты. При убѣжищѣ будетъ устроенъ отдѣльно храмъ, для котораго уже назначено мѣсто у подошвы искусственной насыпи, поросшей лѣсомъ, противъ вѣзда. Около храма разобьютъ скверъ, который будетъ служить мѣстомъ для прогулокъ прирѣваемыхъ. Новое городское убѣжище въ память Священнаго Коронованія явится образцовымъ благотворительнымъ учрежденіемъ, а вслѣдствіе прирѣвванія эпилептиковъ — и единственнымъ въ Москвѣ. ∞ Въ томъ же владѣніи рѣшено приспособить для надобностей Работнаго дома большой фабричный корпусъ. Для этой цѣли потребовалась капитальная перестройка пятиэтажнаго дома, на что ассигновано 140.000 рублей. Въ настоящее

АРХИТЕКТУРНЫЕ МОТИВЫ.



Рис. 33. Дверь въ ресторанъ въ домѣ
Фридрихштрассе 84, въ Берлинѣ.

время работы по переустройству приходятъ почти къ концу и въ нѣкоторыхъ помѣщеніяхъ уже живутъ и работаютъ. Изъ пяти этажей пришлось сдѣлать три съ бетонными сводами по системѣ Монье. Получились высокія, свѣтлыя и просторныя помѣщенія, могущія вмѣстить до 15,000 человекъ. Въ этомъ домѣ устраиваются особыя отдѣленія для дѣтей, попадающихъ въ Работный домъ, съ особыми мастерскими для нихъ; помѣщенія для мальчиковъ рассчитаны на 100 человекъ, а для дѣвочекъ — на 50. Въ немъ же отводится громадная зала для устройства чтеній съ волшебнымъ фонаремъ, театральныхъ представлений и концертовъ. Зала можетъ вмѣстить до 1,200 человекъ. Эта зала устраивается въ два свѣта; въ нее ведетъ особая парадная лѣстница. Работы по переустройству дома

исполняются по преимуществу силами Работнаго дома. ∞ Въ Москвѣ, на Царицинской улицѣ, противъ клиники кожныхъ болѣзней, приобрѣтенъ участокъ земли для постройки больницы - пріюта имени Морозовыхъ, предназначенной для лѣченія больныхъ ракомъ. Новое клиническое учрежденіе возникаетъ по мысли профессора московскаго университета Л. Л. Левшина, и въ настоящее время уже составленъ проектъ новаго больничнаго зданія, которое предполагается воздвигнуть въ средневѣковомъ стилѣ. Больница-пріютъ проектирована въ два этажа съ полуподваломъ для квартиръ низшихъ служащихъ, отопленія и вентиляціи. Въ первомъ этажѣ, направо и налево отъ вестибюля, будутъ устроены комнаты для ожиданія пріема — одна для мужчинъ, другая для женщинъ и десять мужскихъ и десять женскихъ палатъ раздѣленныхъ амбулаторіей. Палаты одиночныя и общія, на двухъ больныхъ. При устройствѣ палатъ принята корридорная система. Во второмъ этажѣ будетъ такое же количество палатъ, какъ и въ первомъ, съ такимъ же раздѣленіемъ. Здѣсь предполагенъ операціонный залъ съ приготовительною къ операціямъ комнатою. Отопленіе предложено по совершенно особой системѣ, которая примѣнена въ гамбургской эппендорфской больницѣ. Оно будетъ паро-водяное, при чемъ всѣ палаты будутъ нагреваться батареями изъ-подъ пола. ∞ Городская управа поручила академику архитектуры С. У. Соловьеву составленіе проектовъ зданій для богадѣльни и больницы, сооружаемыхъ городомъ на средства А. К. Медвѣдниковой. Эти учрежденія будутъ воздвигнуты на городской землѣ противъ Нескучнаго сада, при чемъ при каждомъ заведеніи, согласно волѣ жертвовательницы, будетъ устроенъ храмъ. ∞ Хотя работы по сооруженію новыхъ бесплатныхъ Бахрушинскихъ квартиръ уже начаты, но закладку предполагается

АРХИТЕКТУРНЫЕ МОТИВЫ.

совершить весной. Здание, проектированное в четыре этажа, будет отличаться грандиозными размерами. В виду того, что здание строится на Софийской набережной, против Кремлевского дворца, строителем его были приложены старания сделать фасад красивым и изящным. Очень хорошо в проекте обработана центральная часть, за которой выступает куполь сооружаемого при бесплатных квартирах великолѣпнаго храма. ∞ В концѣ сентября при Бахрушинской больницѣ произведена закладка новаго городского родильнаго пріюта, сооружаемаго на 25 человекъ. Родильный пріютъ будетъ размѣщенъ въ двухъ зданіяхъ, двухъ-этажномъ и одно-этажномъ. Въ первомъ, между прочимъ, будетъ громадная операціонная комната. ∞ 2-го сентября городской голова, кн. В. М. Голицынъ, осматривалъ постройку Морозовской дѣтской больницы, на Конной площади. Одинъ корпусъ вчернѣ уже готовъ; одновременно строятся четыре корпуса. ∞ Составленіе проекта, плановъ и смѣтъ санаторіи для чахоточныхъ въ городскомъ имѣніи Тихвинскомъ на средства, пожертвованныя гг. Рахмановыми, поручено городскому архит. А. И. Роопу. ∞ На дняхъ заканчиваются работы по постройкѣ въ Трехпрудномъ переулкѣ новаго зданія типографіи товарищества А. А. Левенсонъ, сооруженнаго по проекту Ф. О. Шехтеля, сообразно съ послѣдними требованіями техники: огромныхъ размѣровъ залы съ двухстороннимъ свѣтомъ для мастерскихъ, специальнаго помѣщенія фототипіи, фотографіи съ стеклянной крышей, видной съ Тверской, электрическое освѣщеніе, электрическая передача силы для движенія типографскихъ машинъ, центральное отопленіе; просторъ, свѣтъ, воздухъ, электрическія вентиляціи, подъемники для матеріаловъ, особыя трубы, проходящія сверху до низу зданія для очистки отъ сора. Въ нижнемъ этажѣ переплетная, котельная, электрическія и, на запасъ, паровые двига-



Рис. 34. Буфетъ въ ресторанѣ въ домѣ Фридрихштрассе 84, въ Берлинѣ.

тели и помѣщеніе для трехъ ротаціонныхъ машинъ. Во второмъ этажѣ помѣщеніе для 30-ти типографскихъ и 10-ти литографскихъ машинъ и докторская; въ третьемъ—наборная, корректорская и отдѣленіе для женщинъ-наборщицъ, съ отдѣльнымъ ходомъ; въ четвертомъ—фототипія, фотографія, словолитня, курильня для рабочихъ, отдѣленіе для печатанія всякихъ билетовъ, столовая для рабочихъ и кухня. Фабричный корпусъ выходитъ во дворъ, а по фасаду идетъ затѣйливой архитектуры трехъэтажное зданіе для конторы и правленія въ средне-вѣковомъ стилѣ, оригинальныя ворота и контроль для пропуска рабочихъ. ∞ Владѣлецъ сада „Акваріумъ“, г-нъ Омонъ, приобрѣлъ у с.-петербургскаго общества участокъ земли съ домомъ, выходящимъ на уголъ Тверской улицы и площадь

АРХИТЕКТУРНЫЕ МОТИВЫ.

Триумфальных воротъ (бывш. г. Браунъ). Владѣніе это соприкасается съ землей сада „Акваріумъ“ и вмѣстѣ съ послѣдней представляетъ громадную площадь, на которой г. Омонъ намѣренъ устроить единственный въ своемъ родѣ увеселительный уголокъ. Вмѣсто ветхихъ строеній на купленномъ участкѣ предполагается выстроить новое громадное зданіе, въ которомъ будутъ устроены зимній театръ, зала для „кафе-концерта“ со сценой, зала ресторана и кофейная. Подъѣздъ къ театру и кафе-концерту будетъ сдѣланъ съ площади. Размѣры зала кафе-концерта, который помѣстится въ нижнемъ этажѣ, проектируются 20 саж. въ длину и 8 ширину. Надъ кафе-концертомъ будетъ устроено фойе театра такихъ же размѣровъ. Самый театръ рассчитывается на 800 мѣстъ. Кофейная выйдетъ окнами на площадь. По слухамъ составленіе проекта передано гражд. инженеру Н. Л. Шевякову.

∞ Въ настоящее время разборка стараго Троицкаго моста, въ Александровскомъ саду закончена. При сломкѣ старыхъ стѣнъ арочнаго моста, послѣднія оказались крайне ветхими; основной же фундаментъ прекрасно сохранился, и на немъ возводится новая каменная кладка. При сломкѣ моста и земляныхъ работахъ кромѣ нѣсколькихъ мелкихъ денегъ царствованіи Екатерины II найдено ничего не было.

∞ На послѣднихъ дняхъ состоялось два засѣданія Высочайше учрежденнаго комитета по постройкѣ памятника Императору Александру III въ Москвѣ. Предполагается съ сооруженіемъ памятника сгѣшнить, такъ чтобы черезъ три года онъ былъ готовъ. Торжественная закладка со-

стоится въ будущемъ году. Въ настоящее время уже приступлено къ сооруженію фундамента. Кладка бута начата на глубинѣ около трехъ съ половиной сажень отъ поверхности сквера, гдѣ былъ найденъ прекрасный материкъ. Для бута употребляется выписанный изъ Петербурга сѣрый Путиловскій известнякъ отличающийся особенною крѣпостью. Работы ведутся весьма энергично и такъ, чтобы въ теченіе настоящаго строительнаго періода можно было вывести фундаментъ до верху. Небольшую задержку для производства работъ составляетъ обнаруженный въ одномъ углу вырытаго котлована глубокой колодець съ деревяннымъ срубомъ, который раньше при образованіи сквера былъ засыпанъ. Глубина колодца простирается до трехъ сажень; сейчасъ идетъ очистка его отъ земли, послѣ чего будетъ произведено изслѣдованіе грунта на днѣ колодца, которое должно показать — слѣдуетъ ли углубляться далѣе или же теперь можно забетонивать его. Во время отсутствія строителя памятника, архитектора академика А. Н. Померанцева, — который выѣхалъ изъ Москвы въ Петербургъ и затѣмъ проѣдетъ на Шипку, гдѣ у него сооружается соборъ, семинарія и общежитіе, — за строительными работами наблюдаетъ архитекторъ Ф. О. Богдановичъ. ∞ На Большой Никитской, близъ Спиридоновки, теперь сооружается роскошный домъ-особнякъ для г. Рябушинскаго. Проекты принадлежатъ Ф. О. Шехтелю. Весь фасадъ дома облицовывается бѣлымъ глазированнымъ кирпичемъ, такъ что фасадъ произведетъ впечатлѣніе мрамора.

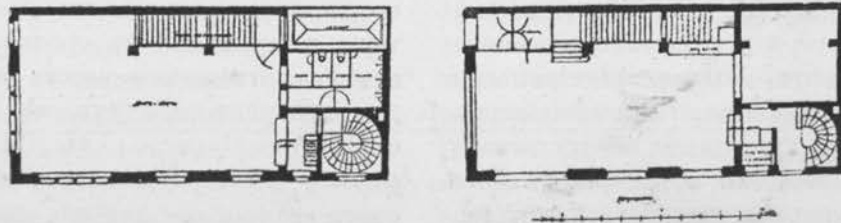
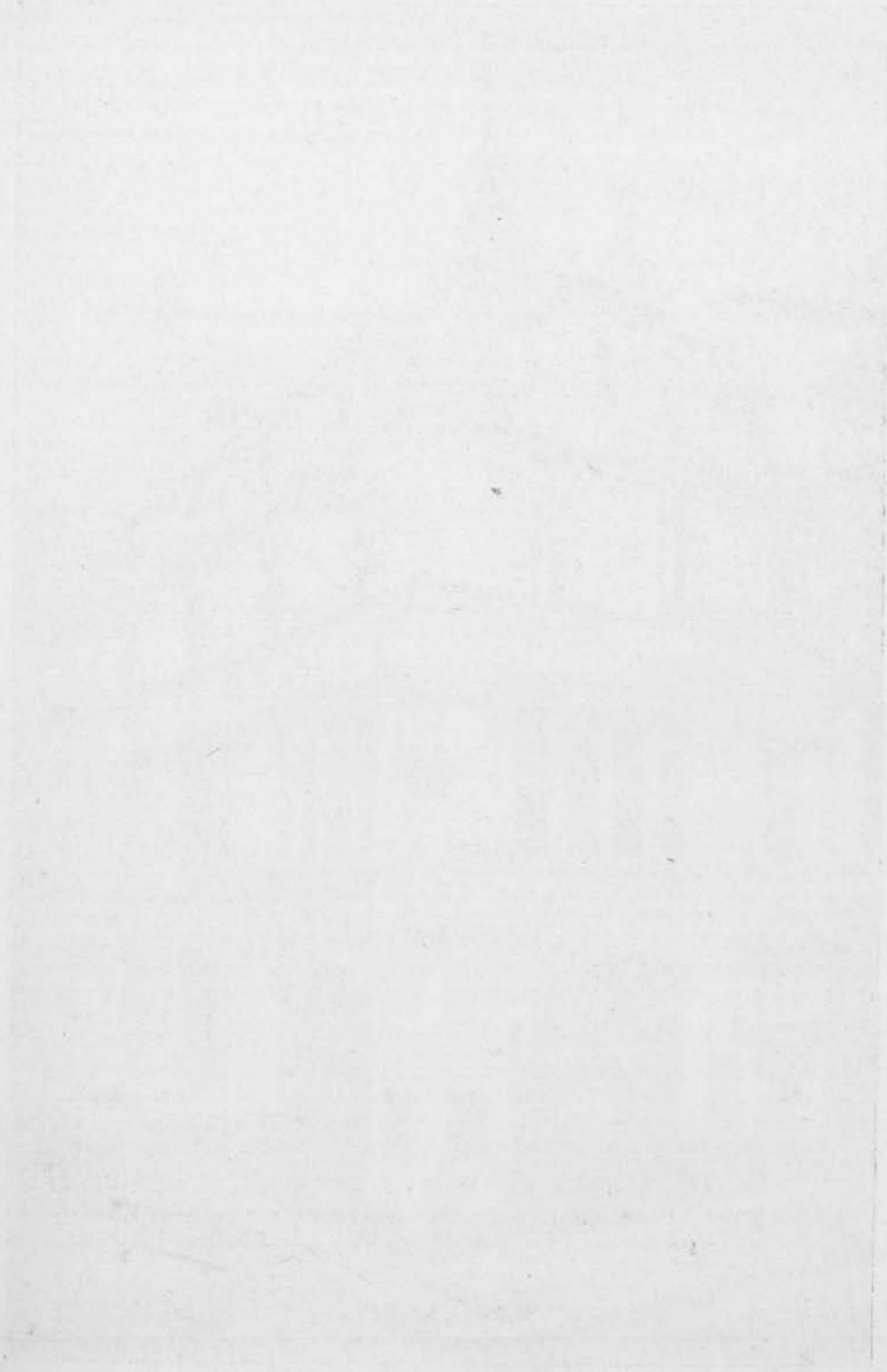


Рис. 35 и 36. Планы къ рис. 37 и 38.

THE UNIVERSITY OF CHICAGO



1892

THE UNIVERSITY OF CHICAGO

АРХИТЕКТУРНЫЕ МОТИВЫ.

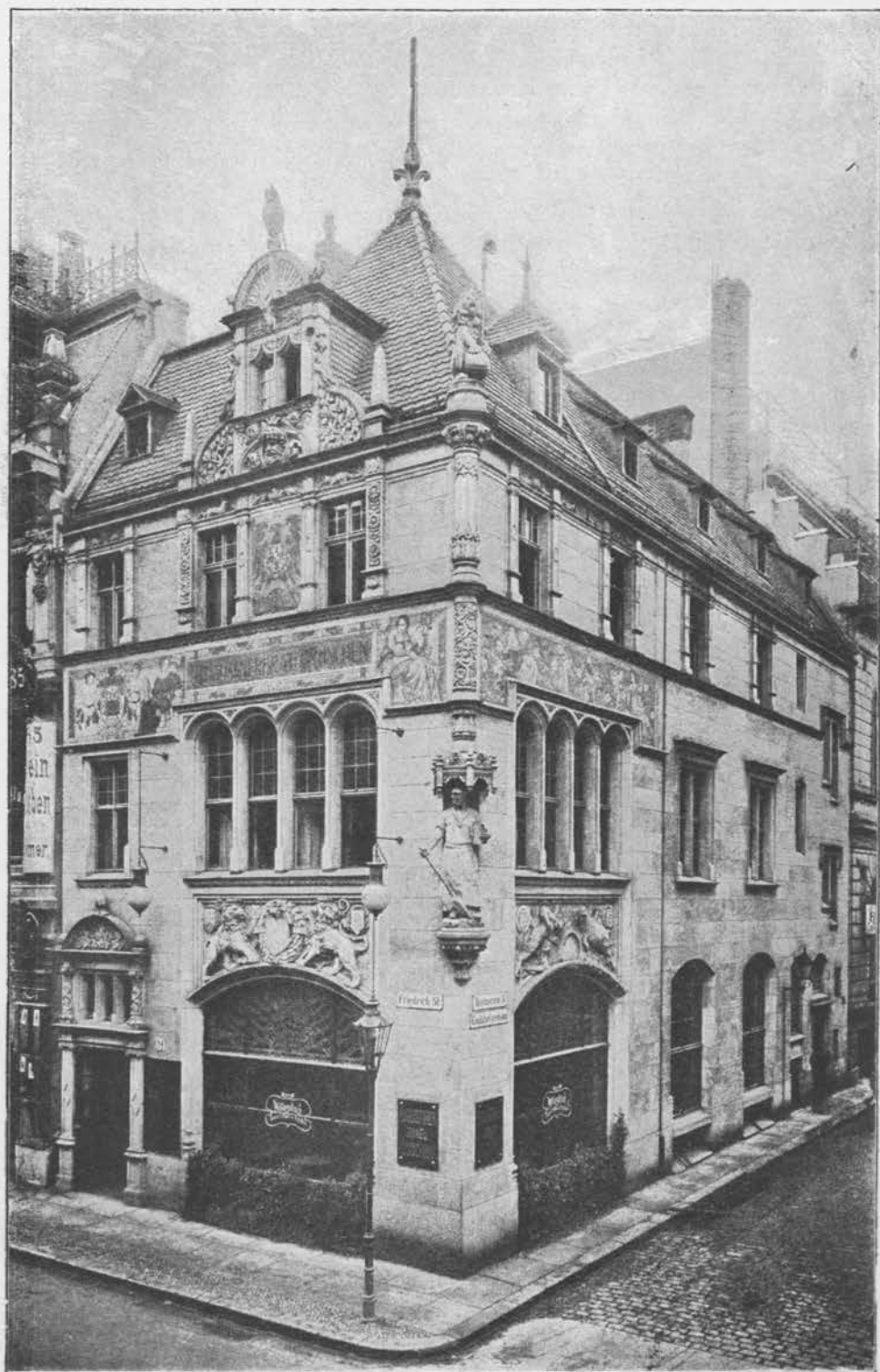
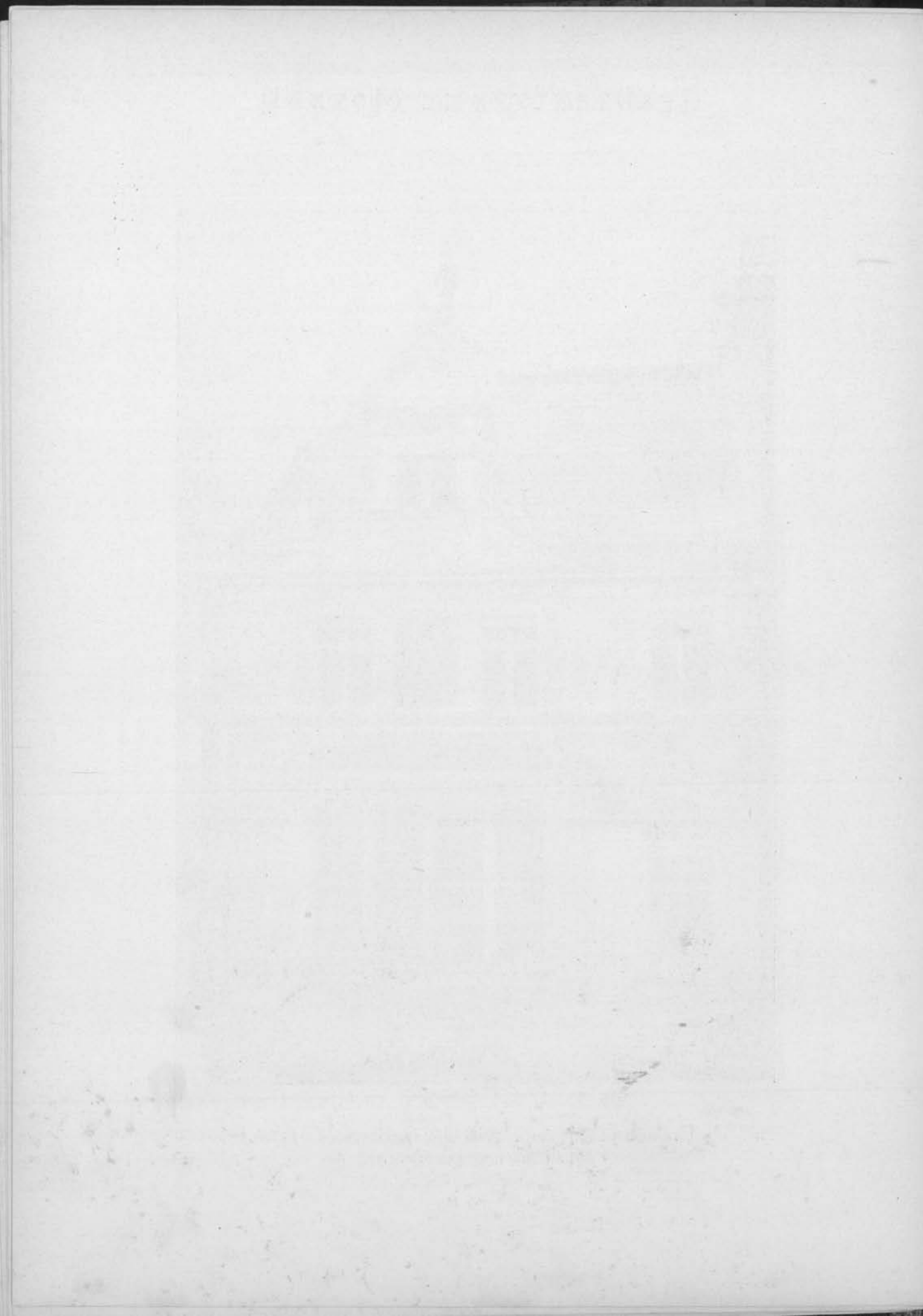


Рис. 37. Фасадъ дома Фридрихштрассе 84, въ Берлинѣ.
Арх. Эйзенлоръ и Вейгле.



Рис. 38. Деталь верхней части дома Фридрихштрассе 84, въ Берлинѣ.
Арх. Эйзенлоръ и Вейгле.



REPORT ON THE PROGRESS OF THE WORK



АРХИТЕКТУРНЫЕ МОТИВЫ.



Рис. 39 и 40. Внутренний вид погребка въ домъ Фридрихштрассе 84, въ Берлинѣ.

АРХИТЕКТУРНЫЕ МОТИВЫ.



Рис. 41 и 42. Внутренний вид ресторанной залы верхняго этажа въ домѣ Фридрихштрассе 84, въ Берлинѣ.



АРХИТЕКТУРНЫЕ МОТИВЫ.

морного. На фасадъ огромный фризъ въ три съ половиной аршина замѣчательной работы. ∞ Назначенное на 8 октября торжественное открытіе новыхъ сокольническихъ улицъ не состоялось. Какъ говорятъ, торжество открытія засадки деревьями тротуаровъ состоится 18-го мая. По новымъ улицамъ проложены широкіе тротуары; въ нѣкоторыхъ мѣстахъ уже разбиты скверы. Много зданій уже отстроено, но не мало и отдѣлывается. ∞ Въ настоящее время галлерей стараго Екатерининскаго водопровода, близъ Перловки, разбираются. Кирпичъ перевезенъ въ Мытищи для фундаментовъ подь новыя зданія. Кирпичъ этотъ—необычайной крѣпкости. ∞ Въ настоящее время уже составлены и подробно разработаны смѣта и планъ новыхъ зданій Еленинскаго повивальнаго института въ С.-ПЕТЕРБУРГѢ, возводимыхъ на Васильевскомъ островѣ, въ биржевомъ скверѣ противъ университета. Постройка будетъ закончена въ 1902 г. Всѣ отдѣлы института, какъ-то: гинекологическій, послѣродовой и т. п., будутъ изолированы другъ отъ друга. Проходъ въ пріемную для роженицъ проектируется только черезъ дезинфекціонную

камеру. Особое вниманіе обращаетъ на себя паровая прачечная, гдѣ стирка будетъ производиться механическимъ способомъ; за время десятичасовой работы будетъ приготовляться до 60 п. чистаго бѣлья. При зданіи устраивается своя электрическая станція. Вся постройка обойдется около 2 мил. руб. Постройкой завѣдуетъ особая коммиссія подь предсѣдательствомъ г. Гедике. Зданіе возводится по проекту и подь руководствомъ архитектора г. Бенуа. ∞ Въ „Зодчій“ сообщаютъ, что на Михайловской площади будутъ строить грандіозную гостиницу Международнаго общества спальныхъ вагоновъ; для этой цѣли уже пріобрѣтены для сноса дома гг. Жербина и Кочкурова. ∞ Въ ВИЛЬНѢ проектируется постройка концертнаго зала, для чего перестроить находящійся на Большой улицѣ, принадлежащій городу домъ, обширный дворъ коего, сообщающійся съ базаромъ („Босаками“) будетъ обращенъ въ пассажъ или торговые ряды, длиною около 40 саж. На постройку ассигнуется до 250,000 руб. и предполагается начать ее съ весны, по проекту архитектора К. Н. Куроѣдова.

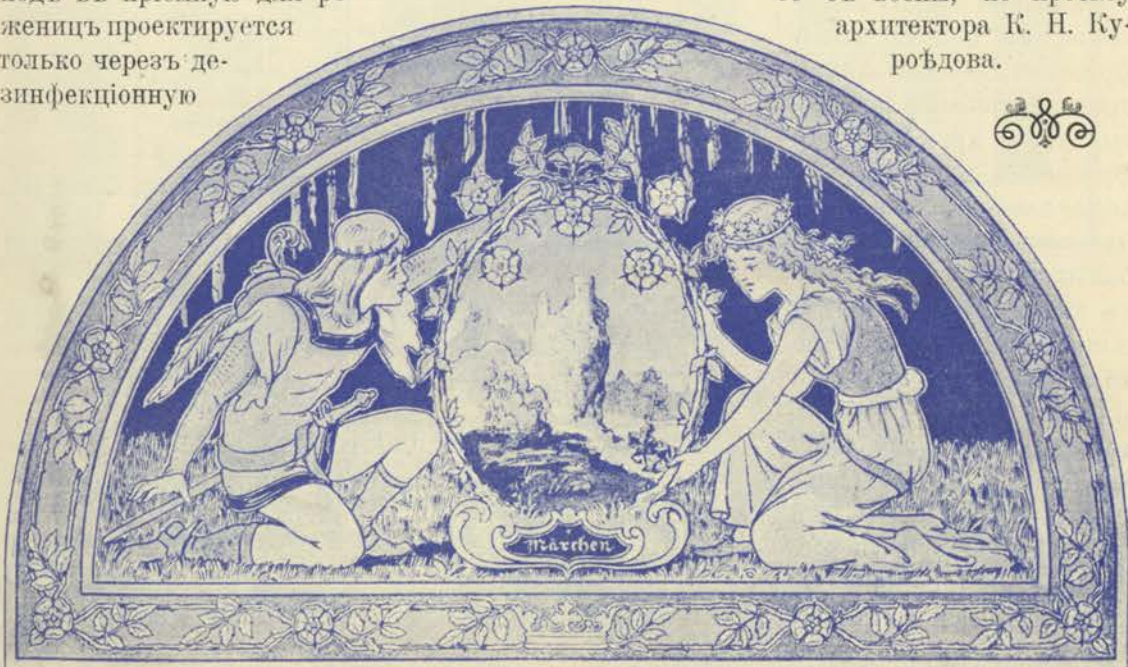


Рис. 43. Мотивъ декоративнаго панно. Рис. худ. К. Беренса.

Разныя сообщенія.

ДРЕВНИЕ ПАМЯТНИКИ СЪ РУНИЧЕСКИМИ надписями помимо уже извѣстныхъ, встрѣчаются лишь въ крайне рѣдкихъ случаяхъ. Кромѣ скандинавскихъ, различаютъ еще германскіе и англо-саксонское руническіе памятники, изъ нихъ въ Германіи извѣстно до 17, тогда какъ, напр., въ Голландіи до сихъ поръ не найдено ни одного, если не считать предметовъ съ руническимъ надписями англо-саксонскаго происхожденія и золотой монеты, хранящихся въ фризскомъ музеѣ и представляющей византійскіе руны. Отсутствие подобныхъ памятниковъ въ Голландіи и было причиною большого впечатлѣнія, какое произвели въ этой странѣ неожиданно открытые археологомъ Бедомъ близъ фризской деревни Арума древнеруническіе предметы, уже приобрѣтенные фризскомъ музеемъ. находка замѣчательна тѣмъ, что она представляетъ большой деревянный мечъ съ обгорѣлымъ концомъ, длиною въ этомъ видѣ до 23 сантиметровъ; на лезвіи имѣется 7 рунъ; кромѣ того по мѣрѣ углубленія въ почву были найдены грубой формы коралль и глиняный камень употребившійся при пряденіи. Руны на лезвіи вырѣзаны весьма отчетливо, и впереди ихъ имѣется орнаментная фигура, которая,

быть можетъ, также представляетъ сложный рунный знакъ. Въ настоящее время, какъ извѣстно, руническія письма принимаютъ за видоизмѣненія римскихъ буквенныхъ типовъ временъ первой Имперіи. Строеіе древесины той лѣсной породы, на которой имѣется надпись, не допускало вы-

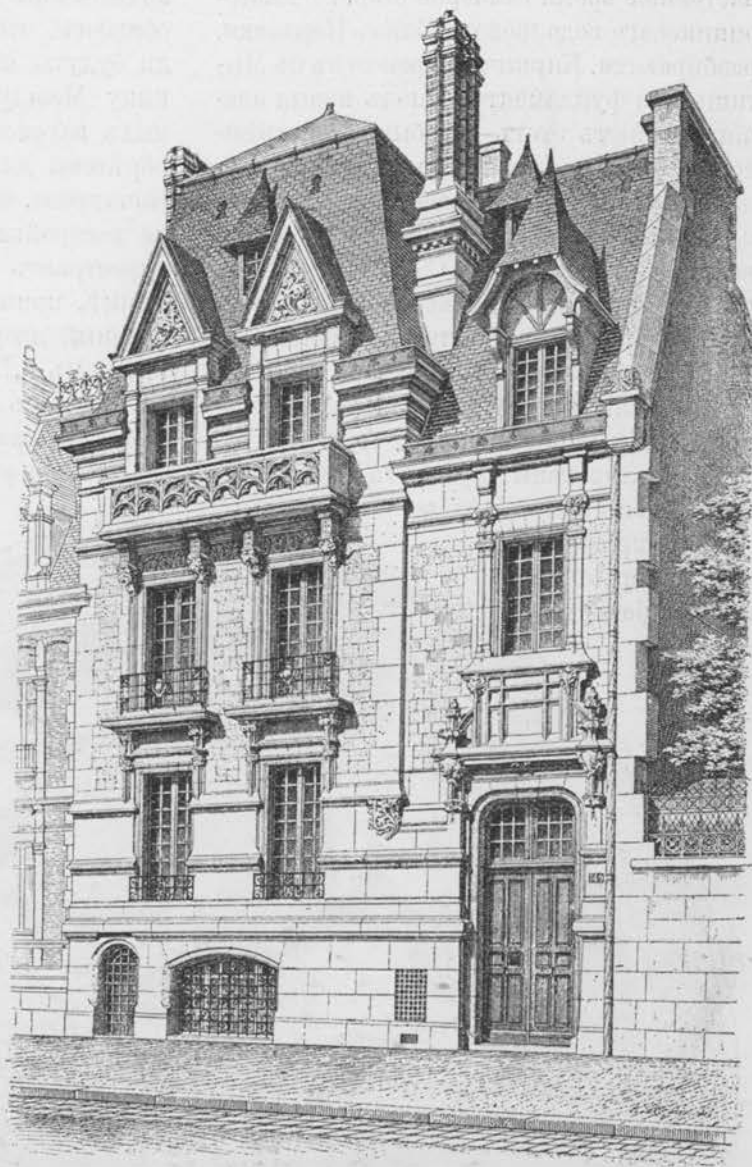


Рис. 44. Жилой домъ Avenue de Wagram въ Парижѣ.
Арх. Ст. Совесть.

АРХИТЕКТУРНЫЕ МОТИВЫ.

рѣзыванія овальныхъ и прямоугольныхъ фигуръ. Лейденскій археологъ проф. Косинъ прочелъ эту надпись такъ: „Эда-бода“ (поклонникъ Эды). Символическое значеніе меча не удалось выяснитъ, практическаго же значенія онъ, какъ деревянный и ничтожно малый, имѣть не могъ. Полагаютъ, что онъ примѣнялся

при торжественныхъ присягахъ, когда люди еще клялись „огнемъ и мечемъ“. Догадка эта отчасти подтверждается тѣмъ что, какъ сказано выше, остріе меча обгорѣлое, между тѣмъ извѣстно, что при присягѣ клявшееся лицо держало въ рукахъ мечъ, касаясь концомъ его пылающаго костра. *Зодчій.*

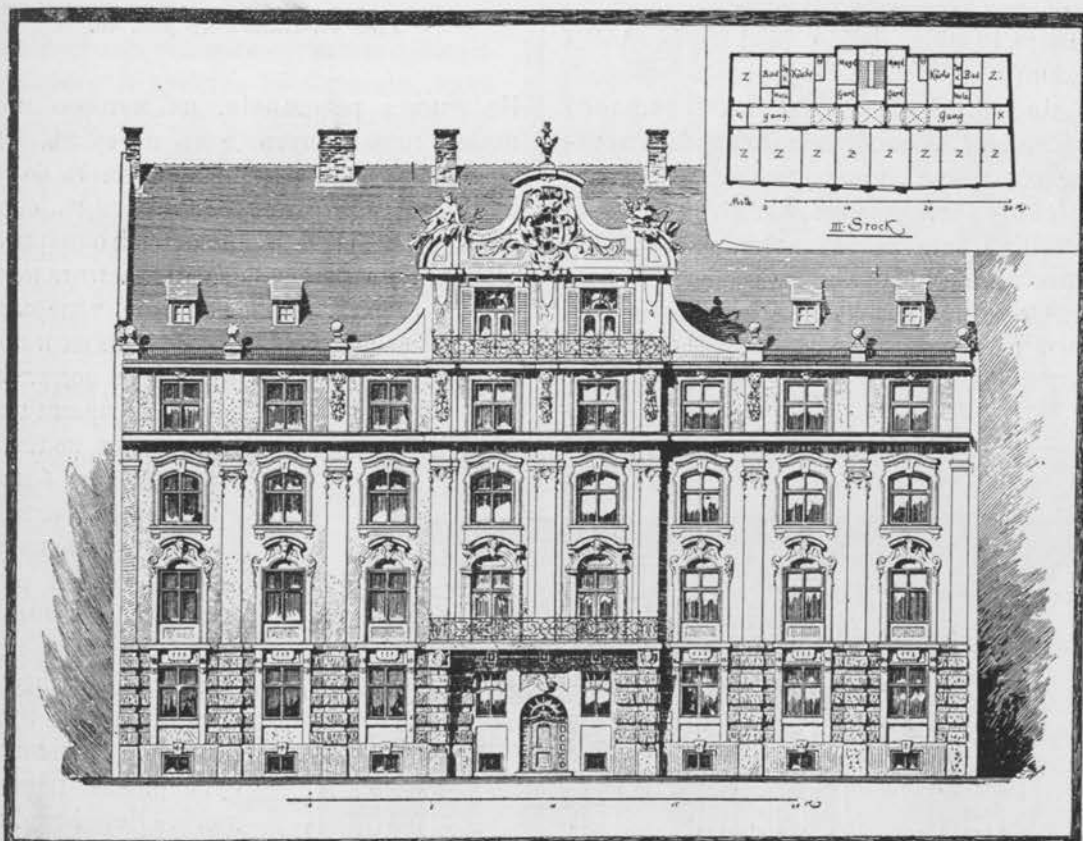


Рис. 45. Жилой домъ Wagmüllerstrasse въ Мюнхенѣ. Проф. арх. Э. Зейдель.

СТАЛЬНОЙ ДВОРЕЦЪ ДЛЯ ЯПОНСКАГО наслѣднаго принца, строящійся въ настоящее время, по заказу японскаго правительства, на одномъ изъ стале-литейныхъ заводовъ въ Чикаго, будетъ стоить до трехъ милліоновъ долларовъ. Устройство его должно сочетать въ себѣ всѣ условія, потребныя для огражденія его отъ послѣдствій столь частыхъ въ Японіи землетрясеній, причиняющихъ тамъ,

какъ извѣстно, громадныя опустошенія. По установкѣ на мѣстѣ металлическаго остова дворца, его облицуютъ снаружи мраморомъ и гранитомъ, съ тѣмъ, чтобы придать ему видъ грандіознаго въ архитектурномъ отношеніи зданія въ стилѣ эпохи возрожденія. Дворецъ, какъ сообщаютъ американскія газеты, будетъ имѣть въ длину 80 метровъ, въ ширину 12 и въ высоту 18 метровъ. Онъ будетъ по-

АРХИТЕКТУРНЫЕ МОТИВЫ.

строены возлѣ дворца микадо и опираются на 400 колоннъ изъ литой стали, глубоко вибранныхъ въ бетонные массивы. Въ Японіи надѣются, что этотъ образецъ зданія, опирающагося на стальной остовъ и сдерживаемаго во всѣхъ своихъ частяхъ металлическими связями, произведетъ радикальный переворотъ въ системѣ постройки домовъ и всякихъ вообще жилыхъ помѣщеній въ Японіи.

ПЕРЕВОЗКА ДОМА МОРЕМЪ. АМЕРИКАНЦЫ не довольствуются перевозкой зданія по сушѣ; среди нихъ нашлись смѣльчаки, пожелавшіе испробовать перевозку домовъ морскимъ путемъ.

Докторъ А. Эдварсъ, которому надоѣло жить въ Санъ-Діего, городъ, расположенномъ въ Калифорніи на берегу залива того же имени, пожелалъ перевезти свой домъ и ригу на другой берегъ залива.

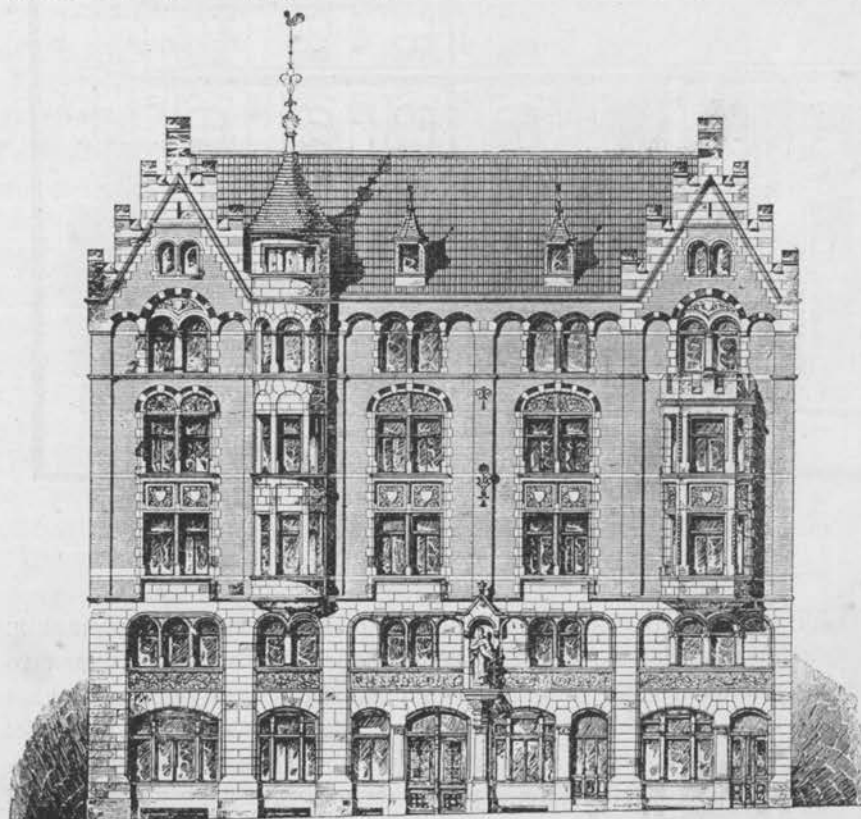


Рис. 46. Жилой домъ въ Штутгартѣ, проектъ арх. Эйзенлоръ и Вейгле, строилъ арх. Гансъ.

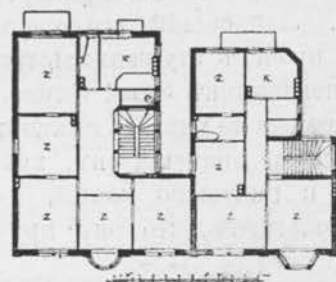


Рис. 47. Планъ къ рис. 46.

Не считая разстоянія, на которое пришлось передвинуть домъ по сушѣ, уже только по водѣ пришлось сдѣлать болѣе двухъ километровъ. Вотъ какимъ образомъ, по словамъ американскаго журнала „Scientific Americ.“, совершилась эта переѣздка. Зданія обыкновеннымъ теперь въ Америкѣ способомъ были подняты и подвезены къ водѣ.

Сюда же во время прилива были подведены возможно ближе къ домамъ большіе плашкоуты. Во время отлива домъ и рига были установлены на плашкоуты и со слѣдующимъ приливомъ пустились въ путь, везомыя большимъ буксирнымъ пароходомъ. Переѣздъ совершился вполне благополучно. Никакой остановки, никакого приключенія въ пути. Правда, воды залива были все время совершенно спокойны, при сильномъ вѣтрѣ и волненіи на морѣ переѣздъ, по всей вѣроятности, не сошелъ бы такъ удачно. Впрочемъ, оба строенія были де-

АРХИТЕКТУРНЫЕ МОТИВЫ.

ревянныя, и въ случаѣ несчастія современные Ноевы ковчеги все-таки можно было бы доставить на мѣсто назначенія прямо по водѣ.

РЕДАКЦІЯ ИЛЛЮСТРИРОВАННАГО изданія „Искусство и Художественная Промышленность“ получила исключительное право на печатаніе по-русски назначенныхъ для прочтенія на всемірной выставкѣ конференцій по различнымъ вопросамъ чистаго и прикладнаго искусства во Франціи, какъ то: 1) „Кельтское и Галло-Римское искусство“ Соломона Рейнака (члена института). 2) „Ювелирное, бронзовое и мѣдно-литейное производство“, Гастона Мижона (младшаго хранителя Луврскаго музея). 3) „Керамика“, Райманда Кехлена (художественнаго критика). 4) „Издѣлія изъ слоновой кости“, Эмиля Молинье (старшаго хранителя того же музея). 5) „Мебельное дѣло“, его же. 6) „Ковровое производство“, Густава Сулье. 7) „Церковныя сокровища“, Франца Марку (главнаго инспектора историч. памятниковъ). 8) „Миніатюры рукописей“, Огюста Молинье (профессора школы древнихъ надписей). 9) „XVIII-й вѣкъ“, А. Бартеlemi (помощника завѣдующаго отдѣломъ изящныхъ искусствъ на всемірной выставкѣ). 10) „Общія замѣчанія“, Рожера Маркса (главнаго инспектора провинціальныхъ музеевъ). 11) „Уроки послѣдняго столѣтія“, его же. 12) „Пейзажъ“, Леонса Бенедита (хранителя Люксембургскаго музея). 13) „Портретъ“, Андрея Галлэ (художественнаго критика). 14) „Историческая живопись и жанръ“, Анри Бушо (хранителя Национальной библіотеки). 15) „Скульптура“, Андрея Мишеля (хранителя Луврскаго музея). 16) „Гравюра“, Анри Беральди. 17) „Медали“, Альфреда де-Фовилля, (художественнаго критика, члена института).

НОВАЯ МОСТОВАЯ ИЗЪ ТРИНИДАТСКОЙ асфальтовой брусчатки, устро-

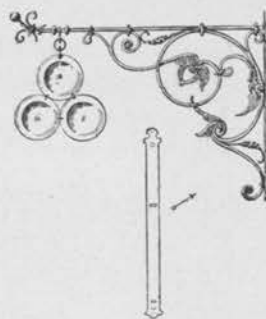
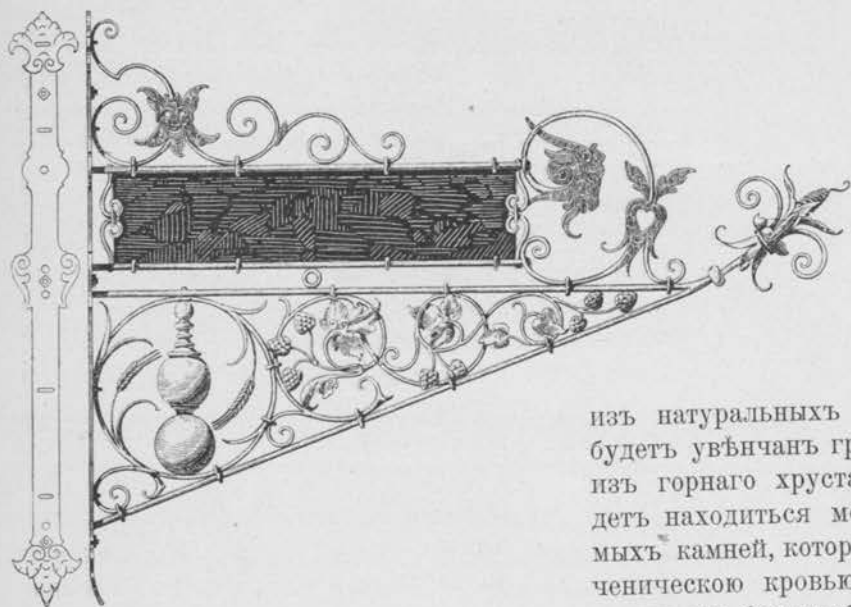


Рис. 48.

АРХИТЕКТУРНЫЕ МОТИВЫ.

енная въ видѣ опыта на Тверской улицѣ, близъ Охотнаго ряда, первая такая мостовая въ Россіи, а въ Америкѣ, Англии, Франціи, Германіи, Австріи, такими мостовыми пользуются до 40 городовъ. Асфальтовая брусчатка готовится изъ камня, нефтяныхъ остатковъ и асфальта съ острова Тринидать, придающаго брускамъ крѣпость и прочность. Мостовая эта, по свидѣтельству заграничныхъ авторитетовъ и русскаго инженера Н. П. Зимины, осматривавшаго брусчатые мостовыя въ Америкѣ, наиболѣе соотвѣтствуетъ нашему климату и наиболѣе серьезнымъ требованіямъ, предъявляемымъ къ мостовымъ, такъ какъ она водонепроницаема, прочна, не скользка для пѣшеходовъ, удобна для ломовиковъ, и не поддается давленію тяжестей, безшумна, не выдѣляетъ пыли и грязи, легко очищается и исправляется, экономична, не подвергается климатическимъ измѣненіямъ и притомъ красива и дешева (квадратн. сажень, съ ремонтомъ въ теченіе 20 лѣтъ, стоитъ 35 руб.). Тринидатскій асфальтъ привозится съ о. Тринидата, гдѣ имѣется асфальтовое озеро, вмѣстимостью не менѣе 5.000,000 тоннъ асфальта. Для изготовленія изъ асфальта плитокъ употребляются огромныя и цѣнныя машины. Устроители пробной мостовой намѣрены пока взять на себя замощеніе тринидатской брусчаткой переходовъ черезъ улицы, такъ какъ вопросъ о мостовыхъ требуетъ времени для выясненія результатовъ опытовъ. Если устройство переходовъ разрѣшится, предприниматели сейчасъ же построятъ въ Москвѣ зданіе для изготовленія брусчатки, при чемъ всѣ матеріалы, кромѣ асфальта, требуемаго лишь въ количествѣ 12 — 18% всей массы, будутъ русскіе. Асфальтовая брусчатка укладывается на бетонномъ основаніи въ мѣстахъ усиленнаго движенія, а въ переулкахъ можетъ укладываться и на щебнѣ, и на слоѣ гра-

АРХИТЕКТУРНЫЕ МОТИВЫ.



вѣя. Крѣпость такой мостовой гарантирована на 10 лѣтъ.

ЗАМѢЧАТЕЛЬНАЯ СЪНЬ. ПЕТЕРБУРГСКІЯ газеты передаютъ, что для строящагося храма Воскресенія изготовляется на трехъ Императорскихъ гранильныхъ фабрикахъ по проекту и рисункамъ профессора Парланда сѣнь надъ мѣстомъ смертельнаго пораненія Императора Александра II въ русскомъ стилѣ XVII столѣтія. Сѣнь эта дѣлается изъ разныхъ драгоценныхъ камней, добываемыхъ въ предѣлахъ Россіи. Четыре колонны, поддерживающія главный шатеръ, изготовлены будутъ изъ вновь открытой яшмы Императора Николая II. Шатеръ будетъ покрытъ нефритомъ. Внутренность его будетъ украшена флорентійской мозаикой

изъ натуральныхъ камней. Верхъ сѣни будетъ увѣнчанъ грандіознымъ крестомъ изъ горнаго хрустала. Подъ сѣнью будетъ находиться мостовая изъ тѣхъ самыхъ камней, которые были обогрены мученической кровью Царя-Освободителя; камни эти были собраны и въ настоящее время хранятся въ особыхъ ящикахъ въ придворномъ конюшенномъ вѣдомствѣ.

„THE BUILDER“ СООБЩАЕТЪ, ЧТО при Парижской Ecole des Beaux-Arts предположено открыть три новыхъ мастерскихъ (Ateliers) и исключительно для женщинъ; ихъ открытіе послѣдуетъ не ранѣе будущаго года. Ateliers эти имѣютъ назначеніемъ изученіе живописи, скульптуры и архитектуры.

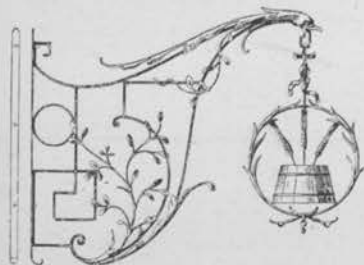
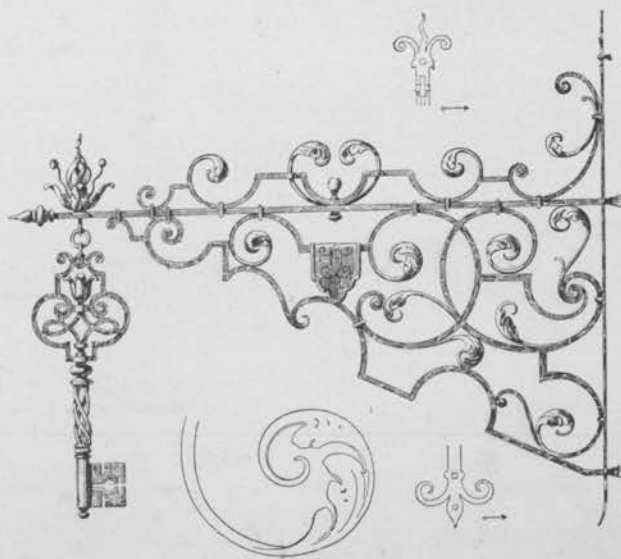


Рис.
49—52.
Мотивы
кованыхъ
кронштейновъ.



АРХИТЕКТУРНЫЕ МОТИВЫ.

СОДЕРЖАНИЕ № 2-го.

Текст: Прикладныя искусства на Парижской выставкѣ; медальеры—новая отрасль художественной промышленности. Новые материалы: керамика, стекло и стаффъ и примѣненіе ихъ къ архитектурѣ.—Къ рисункамъ.—Загадочныя надписи на скалахъ. Работы по реставраціи Шильонскаго замка. Строительная хроника.—Разныя сообщенія.

Рисунки: 22. Ф. О. Шехтель. Проектируемый соборъ въ Рождественскомъ монастырѣ. 27. Видъ кабинета въ домѣ Морозова. 23—26. В. В. Шаубъ. Эскизы разныхъ построекъ. 28—31. Н. Л. Шевяковъ. Проектъ коттеджа для г. Бакулина. 32 и 43. К. Беренсъ. Мотивы фриза и панно. 33—42. Эйзенлоръ и Вейгле. Домъ Фридрихштрассе 84, въ Берлинѣ. 44. Ст. Совестръ. Жилой домъ Avenue de Wagram въ Парижѣ. 45. Э. Зейдель. Жилой домъ Wagnmüllerstrasse въ Мюнхенѣ. 46—47. Эйзенлоръ и Вейгле. Жилой домъ въ Штутгартѣ. 49—57. Мотивы художественнойковки кронштейновъ и фонарей.

Редакторъ-издатель В. С. Бернеръ.

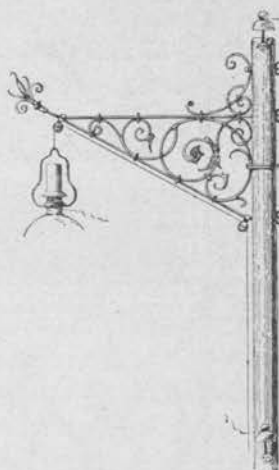
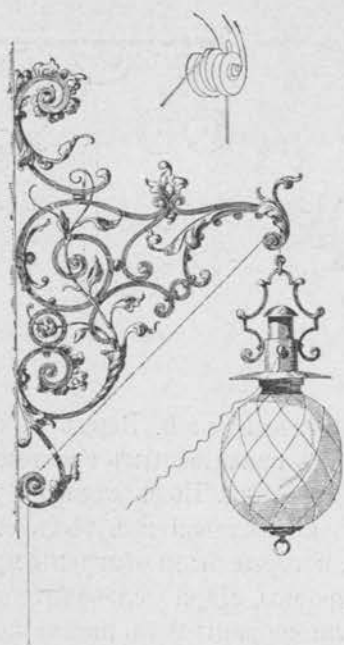
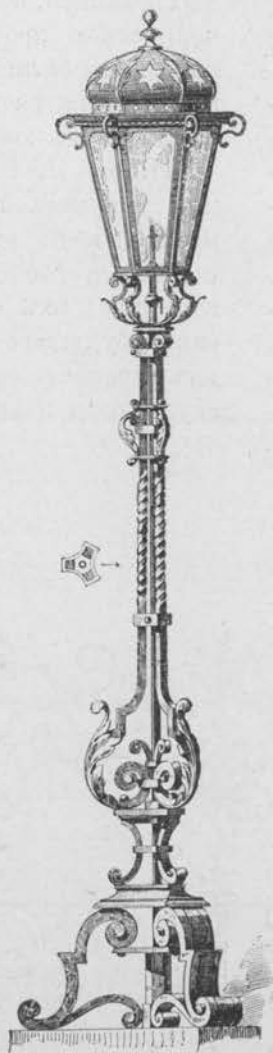


Рис. 53—57.

Мотивы кованыхъ кронштейновъ и фонарей.





ПОКРЫТІЕ КРЫШЪ.
КУПОЛОВЪ. БАШЕНЪ.

И
ЖАНСАРДОВЪ
РАЗНЫМИ СИСТЕМАМИ.

ЧЕШУИ

изъ цинка, мѣди, свѣтло и
чернаго жѣлѣза.

Фигуры, орнаменты
и вазины для построекъ.

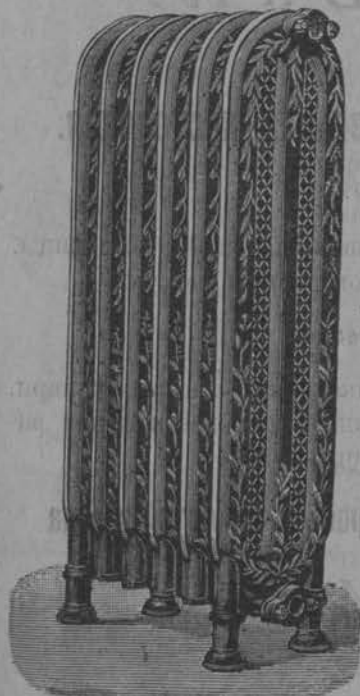
Внутреннія отдѣлки
зданій замѣняющія
дѣшвыя работы.

Производство Цинковыхъ Строительныхъ Работъ

Т. С. Бренертъ.

Фабрикою моею исполнены цинковыя работы въ лучшихъ зданіяхъ гор. Москвы: въ д. Хлудовыхъ Центральныя Бани, Курско-Нажегородскій вокзалъ, въ домахъ Морозовыхъ на Варваркѣ, въ д. Н. В. Игумнова на Якиманкѣ, въ д. Осипова и Рахманова на Балчугѣ, на Новыхъ Трабунахъ Императорскаго Московскаго Бърового Общества, въ домахъ Страховаго Общества „Россія“ на Лубянской площади и Срѣтенскомъ бульварѣ и многихъ другихъ.

Москва, Пименовская улица, Собств. домъ.



ТОРГОВЫЙ ДОМЪ

А. ДУБРОВИНЪ и Л. ЗЕЛИНСКІЙ.

Москва, Суцеская ул., д. Дубровина, № 29.

ТЕЛЕФОНЪ № 2409.

Устройство центральнаго отопленія и вентиляціи, водопроводовъ и канализациі въ жилыхъ домахъ, на фабрикахъ, заводахъ, казармахъ, больницахъ, во всѣхъ общественныхъ мѣстахъ и проч. со своимъ матеріаломъ и своими мастерами.

А также изготовленіе всѣхъ желѣзныхъ слесарно-строительныхъ работъ, какъ-то: рѣшетокъ, воротъ, парапетовъ, лѣстницъ, бальяниковъ, надгробныхъ памятниковъ простой и художественной работы по рисункамъ гг. архитекторовъ.

На мѣсто работъ командируются опытные техники-специалисты подъ наблюденіемъ инженеровъ.



СКУЛЬПТОРЫ

А. ПОЖИЛЬЦОВЪ и А. ЧЕРНЫШЕВЪ

МОСКВА, уг. Средней-Прѣсни и Нижнепруд. соб. домъ.

ПРОИЗВОДСТВО:

СКУЛЬПТУРНЫХЪ И ЛѢПНЫХЪ РАБОТЪ.

Художественное исполненіе Архитектурно-Декоративныхъ украшеній комнатъ и фасадовъ зданій всѣхъ стилей.

Группы, статуи, бюсты, барельефы,
памятники, фонтаны, балюстрады,
вазы, орнаменты и проч.

изъ цинка, цемента, гипса, стаффъ
(Staff), папье-маше и тарракоты.

Реставрація скульптурной работы.



Л. Н. МЕДВѢДЕВЪ и К^о.

Художественная кузнечно-слесарная и строительная мастерская.

Малые Грузины, домъ Филипповой.

Пріемъ заказовъ на рѣшетки, ворота, двери, лѣстницы, перила, главы, балдахины, люстры, несгораемые шкафы и всевозможныя строительныя работы.

МАГАЗИНЪ — Петровка, домъ Коровина.

Имѣются въ большомъ выборѣ: несгораемые шкафы, шкатулки, люстры, фонари, экраны, камины, переносныя плиты, ледники и всевозможныя художественной работы издѣлія собственныхъ мастерскихъ.

Представительство на подъемныя машины для пассажировъ и тяжестей завода

Шмидтъ, Кранцъ и К^о.,

Нордгаузенъ.

Поставлено болѣе 6000 подъемниковъ. Полная гарантія.



Цинко-литейный Художественный
ЗАВОДЪ

ГЕОРГЪ ПОЛЬ

Москва, за Тверской заставой, д. Юрасова.

Изготавливаетъ для освѣщенія: Фигуры, Люстры, Канделябры, Кронштейны, Фонари. Для украшенія: Комнатные и садовые фонтаны. Строительные орнаменты: Капители, Консоли, Перила, Балконы, Карнизы, Розеты и проч.

МЕДАЛИ вѣсхъ выставокъ и всякой величины. Россійскіе и иностранные ОРДЫ, ГЕРБЫ и разл. отличія. Вывѣски и металл. буквы.

Принимаются заказы: на покрытие крышъ и куполовъ чешуйчатымъ и гладкимъ цинкомъ.

Надгробные памятники, Часовни, Иконостасы, Кресты, Распятія, Фигуры, Бюсты, Барельефы и металлическія надписи къ онымъ.

Телефонъ № 191.

Прейсъ-Курантъ высылается за двѣ 7 коп. марки.

АМЕРИКАНСКІЯ СКОРОПИШУЩІЯ МАШИНЫ

„ЮСТЪ“.



КАТАЛОГИ и ОБУЧЕНІЕ
БЕЗПЛАТНО.

Машина „ЮСТЪ“ не имѣетъ ни лентъ, ни регистровъ, у ней не возможны покривленія рычаговъ, машина закрыта со всѣхъ сторонъ отъ пыли, она проста до минимума, поэтому предварительныхъ знаній не требуетъ. Въ машинѣ „ЮСТЪ“ соединены всѣ преимущества пишущихъ машинъ и поэтому она безусловно простѣйшая и усовершенствованнѣйшая изъ всѣхъ существующихъ системъ.

ТОРГОВЫЙ ДОМЪ **А. М. ГУСЕВЪ & К^О.**

С.-Петербургъ, Большая Морская, 30.

ТЕХНИЧЕСКОЕ ОТДѢЛЕНІЕ.



1855 г.



1865 г.



1870 г.



1872 г.



1882 г.

ТОВАРИЩЕСТВО ПРОИЗВОДСТВА
 ФАРФОРОВЫХЪ, ФАЯНСОВЫХЪ и МАЮЛИКОВЫХЪ ИЗДѢЛИЙ
М. С. КУЗНЕЦОВА.

Москва, Мясницкая, Златоустинскій переул. д. Кузнецова.

Имѣетъ на своей постоянной выставкѣ образцы маюлицоваго, эмалеваго и
 террацотоваго строительнаго производства фабрикъ Товарищества.

ИКОНОСТАСЫ и КЮТЫ, МАЮЛИКОВЫЕ и ЭМАЛЕВЫЕ.

Печи, камины и изразцы, для печей разнообразныхъ рисунковъ и формъ. Вазы и
 фигуры, маюликовыя и таррацитовыя.

Внутреннія отдѣлки стѣнъ, потолоковъ, панелей, по камню, кирпичу и дереву;
 наружныя отдѣлки.



ПРОИЗВОДСТВО

МРАМОРНЫХЪ и ГРАНИТНЫХЪ РАБОТЪ

Н. А. ЗАХАРОВА

ВЪ

МОСКВѢ

КОНТОРА и СКЛАДЪ:

Яузскій мостъ, Сере-
 бряническій переул.,
 собственный домъ.
 Телефонъ № 1301.

СКЛАДЫ:

- 1) Набережная Яузы,
земля Смирнова.
- 2) У Покровскаго мо-
ста, Инструментар-
ный пер., земля По-
кровской общины.

ЗАВОДЫ:

- 1) Близъ г. Подоль-
ска, Московской губ.
- 2) Бл. ст. Тарусская.
М.-К. ж. д.

ПРИНИМАЮТСЯ ЗАКАЗЫ на всевозможныя работы изъ мрамора, гранита, песчаника
 и лабрадора. Готовые памятники, камины, бюсты и ванны. Устройство лѣстницъ, половъ и
 подоконниковъ изъ подольскаго и тарусскаго мрамора собств. завода. Облицовка цоколя домовъ
 гранитомъ, песчаникомъ и мраморомъ. Метлахскія плитки и другіе строительн. матеріалы.

СТРАХОВОЕ ОБЩЕСТВО

„РОССИЯ“

Учрежденное въ 1881 году.

въ С.-Петербургѣ, Большая Морская, № 37.

ОСНОВНОЙ И ЗАПАСНЫЕ КАПИТАЛЫ СВЫШЕ
38,000,000 руб.

Общество заключаетъ:

СТРАХОВАНІЯ ЖИЗНИ.

т.-е. капиталовъ и доходовъ для обезпеченія семьи или собственной старости, приданаго для дѣвушекъ, стипендій для мальчиковъ и т. п., на особо выгодныхъ условіяхъ и съ участіемъ страхователей въ прибыляхъ Общества.

Къ 1 Января 1900 г. въ Обществѣ „Россия“ было застраховано 68,124 лицъ на капиталъ въ 147.990,880 руб.

Страхованія отъ несчастныхъ случаевъ какъ отдѣльныхъ лицъ, такъ и коллективныя застрахованія служащихъ и рабочихъ на фабрикахъ; страхованія пассажировъ пожизненныя, годичныя или на меньшіе сроки.

Страхованія отъ огня

движимыхъ и недвижимыхъ имуществъ всякаго рода (строеній, машинъ, товаровъ, мебели и проч.).

Страхованія транспортовъ

рѣчныхъ, сухопутныхъ и морскихъ; страхованіе корпусовъ судовъ.

Страхованія стеколъ отъ излома и разбитія.

Заявленія о страхованіи принимаются и всякаго рода свѣдѣнія сообщаются въ Правленіи въ С.-Петербургѣ (Большая Морская, собст. д., № 37), Отдѣленіемъ Общества въ г. Москвѣ (Большая Лубянка соб. домъ Общества) и агентами Общества во всѣхъ городахъ Имперіи.

Страхованіе пассажировъ отъ несчастныхъ случаевъ во время путешествія по желѣзнымъ дорогамъ и на пароходахъ заключаются также на станціяхъ желѣзныхъ дорогъ и на паромныхъ пристаняхъ.

**СКУЛЬПТУРНАЯ
МАСТЕРСКАЯ
Я. Ф. ФЕЛЬДМАНЪ и СЫНЪ.**

Садовая-Каретная домъ
Лыжина.

Фирма существ. съ 1870 г.

КОНТОРА и СКЛАДЪ
АРТУРЪ ПЕРКСЪ.

Металлическая эмалированная облицовка
стѣнъ.

Заграничн. мозаичныя половыя плитки.
АНГЛИЙСКІЕ ОБОИ „РЕЛЬЕФЪ“ изъ композици.

Английскія обои бумажныя художественнаго
исполненія.

МОСКВА, уг. Неглиннаго бульв. и Кисельнаго
пер., д. Архангельскаго.

Телефонъ № 2589.



М. Д. Кутыринъ.

МОСКВА,

Б. Садовая, прот. ч. св. Ермолая, свой домъ, № 159.

ТЕЛЕФОНЪ № 720.

ОБРАБОТКА

натуральнаго мрамора, гранита, лабрадора, песчанника и другихъ русскихъ и иностранныхъ породъ камня механическимъ и ручнымъ способомъ.

Памятники, фигуры, кіоты, иконостасы, каминны, колонны, полы, подоконныя доски, лѣстницы, балясы, балюстрады и другія издѣлія.

ИСКУССТВЕННЫЙ МРАМОРЪ:

изъ гипса, магнезита и бѣлаго цемента для внутренней отдѣлки зданій подъ натуральн. мраморъ.

ЦЕМЕНТО-БЕТОННЫЯ РАБОТЫ:

лѣстницы, своды, потолки, стѣны, полы, баки, колодцы, бассейны, гроты съ туннеломъ, лавой и пр.

Настилка половъ и облицовка стѣнъ керамическими плитками.

БОЛЬШОЙ ВЫБОРЪ

ЦВѢТНАГО МРАМОРА И ГРАНИТА.

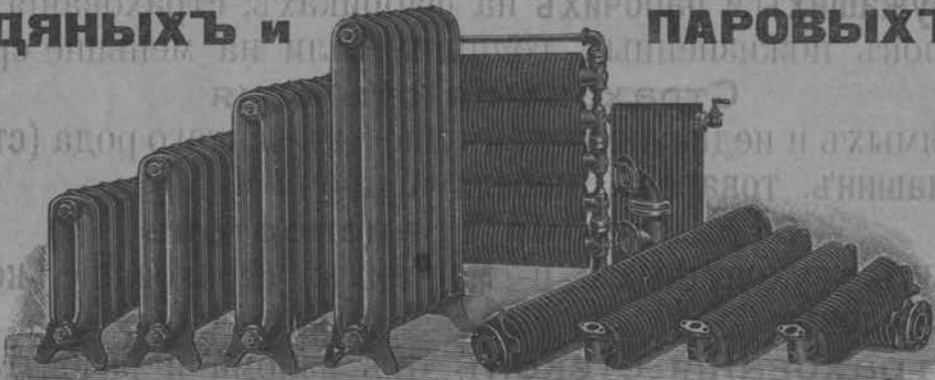
УСТРОЙСТВО

ЦЕНТРАЛЬНЫХЪ

**ОТОПЛЕНІЙ
ВОДЯНЫХЪ и**

и

**ВЕНТИЛЯЦІЙ,
ПАРОВЫХЪ.**



Телефонъ № 1319.

Телефонъ № 1319.

К. К. Гофманъ.

Москва, Селезневская, № 31.

МОСКОВСКОЕ ОТДѢЛЕНИЕ

АКЦИОНЕРНАГО ОБЩЕСТВА

Цементно-Бетоннаго Производства ВЪ С.-ПЕТЕРБУРГѢ.

Спеціальное производство: Горизонтальных перекрѣтъ потолковъ. Сводовъ разныхъ типовъ. Бетонита, огнеупорныхъ съ пустотами камней. По системѣ „Монье“ сводовъ разныхъ типовъ и размѣровъ, выдерживающихъ самую большію нагрузку. Стѣны и перегородки до самыхъ большихъ размѣровъ.

Складъ: керамическихъ трубъ, бетонныхъ колодезь, цементныхъ и заграничныхъ плитъ.

Контора и складъ: Новая Басманная, д. Кн. Куракина. Телефонъ № 142.

С. А. ДЕНИСОВЪ. СТОЛЯРНО-ПАРКЕТНАЯ ФАБРИКА

Москва, Тихвинская ул., свой домъ.

Дубовые паркетъ отъ 12 до 100 руб. за квадратн. саж., отдѣляются дома въ разныхъ стиляхъ и исполняются всевозможныя столярныя работы.

Принимаются подряды: на выстройку, какъ деревянныхъ, такъ и каменныхъ зданій съ полнымъ ихъ отдѣлкой.

ЧЕРТЕЖНИКЪ - рисовальщикъ перомъ

можетъ получить работу. Обращаться письмомъ, приложивъ небольшой образецъ своей работы, (можно и на калькѣ) въ редакцію „Архитект. Мотивовъ“ Арбатъ, 26. подъ девизомъ „Рисовальщикъ“.

Изданіе В. С. Бернеръ.

*„Французскій Рехессансъ
въ памятникахъ зодчества.“*

Образцы Архитектурной композиціи и орнаментики.

по Аг. Берти.

10 листовъ художеств. рисунковъ лучшихъ капитальныхъ построекъ Франціи этого періода развитія французскаго зодчества, вычерченные по натурѣ.

★ Цѣна 2 рубля. ★

Параллельныя тетради

АРХИТЕКТУРНЫХЪ МОТИВОВЪ.

Репродукціи лучшихъ заграничныхъ изданій.

Первая тетрадь (10 листовъ художественно исполненныхъ рисунковъ) — 1. 75.

Вторая тетрадь (25 рис. и 10 стр. текста) — 3.

Контора газетъ и объявленій Н. В. ПЕТРОВА

Харьковъ, Университетская горка.

Пріемъ подписки и объявленій во всѣ газеты и журналы.

Организація всевозможныхъ видовъ рекламы.

Изданіе В. С. Бернеръ.

Конкурсъ на фасадъ гостиницы

„Метрополь“

ВЪ МОСКВѢ.

Выпускъ пяти премированныхъ и двухъ приобретенныхъ проектовъ, состоящій изъ 16 роскошно исполненныхъ фототипій 9 фасадовъ и 7 деталей, не только можетъ служить прекраснымъ настольнымъ альбомомъ, но и пособіемъ при компановкѣ крупныхъ фасадовъ. Кроме того, такое изданіе, снабженное программой конкурса и копией протокола жюри, даетъ безпристрастную картину этого интереснаго конкурса.

Цѣна 2 р. 50 к. (въ обложкѣ).

ИЗДАНИЕ ПОЧТИ РАСПРОДАНО.

СПИСОКЪ ФИРМЪ,

помѣстившихъ свои объявленія въ журналѣ

„АРХИТЕКТУРНЫЕ МОТИВЫ“.



- 1) Акціонерное Общество цементно-бетоннаго производства въ Спб. Московское отдѣленіе: Новая Басманная, д. кн. Куракина.
- 2) Бреннертъ, Г. О., цинковыя строительныя работы. М-ва, Пименовская, соб. домъ.
- 3) Гофманъ, К. К., отопленіе и вентиляція. М-ва, Селезневская, 31.
- 4) Гусевъ, А. М., пишущія машины „Юсть“. Спб. Большая Морская, 30.
- 5) Денисовъ, С. А., столярно-паркетная фабрика. М-ва, Тихвинская, соб. домъ.
- 6) Дубровинъ, А. и Зелинскій Л., отопленіе, вентиляція и слесарно-строительныя работы. М-ва, Сушцевская, д. Дубровина, № 29.
- 7) Захаровъ, Н. А., мраморныя и гранитныя работы. Яузскій мостъ, Серебряническій пер., с. д.
- 8) Кузнецовъ, М. С., фарфоровыя, фаянсовыя и майоликовыя издѣлія. Москва, Мясницкая, соб. домъ.
- 9) Кутыринъ, М. Д., обработка камня и цемента, бетонныя работы. М-ва, Ермолаевская-Садовая, соб. домъ.
- 10) Липгартъ, Эмиль и К^о, цементъ, известь и алебастръ. Москва, Мясницкая, 59.
- 11) Медвѣдевъ, Л. Н. и К^о, художественная кузнечно-слесарная и строительная мастерская. М-ва, Малыя Грузины, д. Филишовой.
- 12) Петровъ, Н. В., газеты и объявленія. Харьковъ, Университетская горка.
- 13) Перкъсъ, Артуръ, различн. заграничн. стронт. матеріалы. М-ва, Неглинный бульваръ, д. Архангельскаго.
- 14) Пожилъцовъ, С. и Чернышевъ, А., скульптурныя и лѣпныя работы. Москва, уг. Средней Прѣсни и Нижне-Прудовой, соб. домъ.
- 15) Поль, Георгъ, художественный цинко-литейный заводъ. М-ва, за Тверской заставой, д. Юрасова.
- 16) Россія, Страховое Общество, Москов. Отд., Лубянская площ., соб. домъ.
- 17) Руммель, Лесникъ и К^о, разныя трубы, арматура и проч. метал. издѣлія. М-ва, Мал. Лубянка, д. Гальибекъ.
- 18) Фельдманъ, Я. Ф. и сынъ, скульптурная мастерская. М-ва, Садовая-Каретная, домъ Лыжина.
- 19) Щегловъ, А. и К^о, кухонныя плиты, балконы и рѣшетки. М-ва, Мясницкая, домъ Музея.



Императорское С.-Петербургское Общество Архитекторовъ, высоко цѣня заслуги профессора архитектуры Владиміра Андреевича Шрейбера и желая увѣковѣчить память заслуженнаго художника-архитектора, объявляетъ

КОНКУРСЪ

на составленіе проекта надгробнаго памятника надъ могилой

В. А. Шрейбера,

на Волковскомъ кладбищѣ, въ С.-Петербургѣ, на слѣдующихъ условіяхъ:

Проектъ долженъ быть представленъ въ видѣ рисунка или модели въ масштабѣ не менѣе $\frac{1}{16}$ н. в. Мѣсто, гдѣ покоится прахъ В. А. Шрейбера, а равно фотографическій снимокъ кронштейна, выполненнаго по рисунку покойнаго для карниза Исаіевскаго собора и не призмѣннаго къ дѣлу, который долженъ быть вмѣщенъ въ памятникъ согласно волѣ усопшаго, помѣщены въ № 41 „Недѣли Строителя“. Стоимость памятника съ постановкой не должна превышать 1000 рублей, при чемъ выборъ матеріала предоставляется составителю проекта, но долженъ быть оправданъ подсчетомъ стоимости всего памятника. Срокъ представленія проектовъ въ Общество. (Спб., Мойка, 83).—8 января 1901 г. въ 3 часа дня, иногородніе предъявляютъ почтовую квитанцію и одновременно телеграфирова-

ють объ отправкѣ. Проекты подъ девизами, не въ согнутомъ видѣ представляются съ приложеніемъ запечатанныхъ девизныхъ конвертовъ. На преміи назначается общая сумма 75 рублей, распределение которыхъ—по усмотрѣнію жюри, и премированные проекты поступаютъ въ собственность Общества съ правомъ воспроизвести ихъ въ „Зодчемъ“; непремированные возвращаются предъавителямъ квитанцій въ теченіе 2-хъ мѣсяцевъ. До и послѣ присужденія премій—проекты выставляются для обзоренія въ помѣщеніи Общества. Комиссію судей составляютъ: Р. А. Гедике, Л. Н. Бенуа, П. П. Марсеру, Д. Д. Зайцевъ, А. К. Джіоргули, С. О. Шестаковъ, В. А. Пруссакъ и В. П. Цейдлеръ. Подробности опубликованы въ № 41 „Недѣли Строителя“.

„ЗОДЧІЙ“

ОРГАНЪ

Императорскаго Спб. Общества Архитекторовъ

съ еженедѣльнымъ приложеніемъ

„НЕДѢЛЯ СТРОИТЕЛЯ“

Журналъ „Зодчій“, издающійся съ 1871 года, выходитъ въ первыхъ числахъ каждаго мѣсяца и содержитъ въ каждомъ № пять таблицъ архитектурныхъ рисунковъ и листъ текста въ большую четверку.

„Недѣля Строителя“, выходитъ по воскресеньямъ и содержитъ не менѣе полулиста текста въ томъ же форматѣ.

Программа „Зодчаго“. Текстъ: статьи по архитектурѣ, строительному искусству, техническому образованію, строительному законодательству, строительнымъ матеріаламъ и расчету сооруже-

ній, исторіи архитектуры, сельской архитектурѣ. Библиографія: русскіе и иностранные техническіе журналы. Рисунки: чертежи существующихъ современныхъ сооружений, историческіе памятники, конкурсные проекты, проекты сооружений, имѣющихъ особый интересъ по композиціи или по конструкціи, проекты сельскихъ построекъ, чертежи по строительному искусству.

Подписная цѣна за годъ на журналъ съ приложеніемъ: безъ доставки 12 р., съ доставкой въ Спб. и съ пересылкою въ Россію 14 р., съ пересылкою за границу 17 р., учащимся въ техническіхъ учебныхъ заведеніяхъ 9, 10 и 11 р.

Контора редакціи помѣщается: Спб. Мойка 83. Помѣщеніе Спб. Общества Архитекторовъ.

Личные переговоры по средамъ и пятницамъ отъ 11 до 12 час. дня.

Пріемъ подписки и объявленій въ г. Москвѣ у Ф. А. Піотровскаго, Историческаго музея, Иверскія ворота. Телефонъ № 661.

Изданіе Императорскаго Спб. Общества Архитекторовъ.

Отвѣтственный редакторъ В. В. Звальдъ.



Товарищество
ЭМИЛЬ ЛИПГАРТЪ и К°
 производство
ЦЕМЕНТА, ИЗВЕСТИ И АЛЕБАСТРА.
ПРАВЛЕНІЕ ЗАВОДЫ:
 МОСКВА, СТ. ШУРОВО,
 Мясницкая, 59. *Москов. Казан. ж. д.*

Торговій домъ
Руммель, Лесникъ и К°.

Москва, Мал. Лубянка, д. Гальбекъ.

ТЕЛЕФОНЪ № 2596.

Продажа чугунныхъ, желѣзныхъ, ребристыхъ, топочныхъ, дымогарныхъ и гончарныхъ трубъ, баттарей для отопленія и частей къ нимъ, арматуры, ваннъ чугунныхъ, эмалированныхъ, фаянсовыхъ, умывальниковъ, моекъ, писсуаровъ и раковинъ, желобовъ, воронокъ, чугунныхъ эмалированныхъ клозетовъ, баковъ, чугунныхъ люковъ, колоннъ, баллюстрадъ, рѣшетокъ и крошштейновъ, инструментовъ, резиновыхъ издѣлій, бочекъ, спаянныхъ электричествомъ для спирта, керосина, бензина, масла, глицерина и друг. жидкостей.

ПРОДОЛЖАЕТСЯ ПОДПИСКА

НА ЖУРНАЛЪ

„Архитектурные Мотивы“

(Годъ изданія 2-й).

Августъ 1900 — Августъ 1901 г.

ЕЖЕМЪСЯЧНО.

Выпуски содержатъ 24-32 стр. текста съ массою иллюстрацій и рисунковъ на отдѣльныхъ листахъ, художественно исполненныхъ въ лучшихъ заведеніяхъ и собственныхъ художественныхъ мастерскихъ.

Подпленная цѣна:

	Безъ доставки.	Съ доставкой и пересылкой.
На 1 годъ (12 №)	13 р. 20 к.	15 р. — к.
> 1/2 > (6 №)	6 > 60 >	7 > 75 >
> 1/4 > (3 №)	3 > 30 >	4 > — >

Цѣна выпусковъ въ отдѣльной продажѣ будетъ повышена.

Лица, желающихъ принять участіе въ журналѣ просятъ обращаться по адресу редакціи. Матеріалъ для художеств. отдѣла можетъ быть — фотографія, акварель, тушевой, карандашный или перовой рисунокъ.

Тексты-оригиналы оплачиваются отъ 4 до 7 к. за полную строку, переводы и компіляціи отъ 3 до 5 коп. за строку. Статьи, присланные безъ обозначенія гонорара считаются бесплатными.

Редакція: Москва, Плющиха, д. 19, Ведринскаго.

Важно и интересно

для техническихъ и строительныхъ конторъ, фирмъ, изготовляющихъ или торгующихъ строительными матеріалами, подрядчиковъ-строителей и т. п.

Въ двухнедѣльномъ добавленіи къ журналу

ПУБЛИКУЕТСЯ

СПИСОКЪ ХОДАТАЙСТВАМЪ О ПОСТРОЙКАХЪ, ПОСТУПАЮЩИМЪ
ВЪ МОСКОВСКУЮ ГОРОДСКУЮ УПРАВУ,

закрывающій самыя точныя, проверенныя
по официальнымъ даннымъ, свѣдѣнія.

Въ провинцію журналъ отправляется почтою подъ „**ЗАКАЗНОЮ БАНДЕРОЛЮ**“ въ картонныхъ пакетахъ *безъ сгиба* и по желанію **высылается съ наложеніемъ платежа по требованію**
Гг. Архитекторовъ.

Особыя условія разсрочки и кредита высылаются по первому требованію вмѣстѣ съ проспектомъ изданія.