

Выходить 1 разъ
въ недѣлю.

ЛИСТОКЪ

Цѣна за голъ съ до-
ставкой 4 руб.

АРХИТЕКТУРНАГО ЖУРНАЛА

„Зодчій“

Подписка принимается въ редакціи журнала „Зодчій“, Офицерская, д. № 18, кв. № 21.

СОДЕРЖАНІЕ. Объявленіе о подпискѣ. — Пожертвованіе. — Приглашеніе архитектора. — Извлеченіе изъ протокола засѣданія Спб. Общества архитекторовъ. — Замѣтка о зданіяхъ на Адмиралтейской набережной. — Правила для экспонентовъ парижской выставки. — Приказъ. — Поправка. — Объявленіе.

ПОДПИСКА НА ЖУРНАЛЬ

„Зодчій“

въ 1877 году

ПРИНИМАЕТСЯ:

Въ С.-ПЕТЕРБУРГѢ: 1) въ редакціи журнала, Офицерская улица, д. № 18, кв. № 21; 2) у комиссiонера Императорской Академіи Художествъ, А. Бегрова, Невскій просп., д. № 4, а также во всѣхъ книжныхъ и эстампныхъ магазинахъ.

Въ МОСКВѢ: въ книжномъ магазинѣ Красильникова, на Волхонкѣ, д. Спиридонова, и при книжной торговлѣ В. Д. Кашкина, Газетный переулочекъ, д. Хвощинскаго.

Въ КІЕВѢ: въ книжныхъ магазинахъ: Корейво, Грещатикъ, д. № 34, и Литова.

Въ ВАРШАВѢ: въ книжномъ магазинѣ Д. Е. Кожанчикова, Новый Свѣтъ, № 1245—67.

Въ ВІЛЬНѢ: въ книжной торговлѣ Сыркина.

Въ ЯРОСЛАВЛѢ: въ книжномъ магазинѣ Кокуева.

Въ ПАРИЖѢ:—для всей Франціи—Librairie générale de l'Architecture et des Travaux publics, Ducher et C^{ie}, 51, Rue des Ecoles.

Въ БРЮССЕЛѢ:—для Бельгіи, Голландіи и Люксембурга—M. Gustave Lahaut, 9, Rue Louise (Parvis St. Roch).

Въ БОСТОНѢ:—для Соединенныхъ Штатовъ—James R. Osgood & C^o, Cathedral Building, Winthrop Square.

Редакція принимаетъ на себя отвѣтственность за исправную доставку журнала „Зодчій“ и „Листка“ только тогда, когда подписка произведена непосредственно въ главной конторѣ редакціи журнала „Зодчій“, Спб. Офицерская улица, № 18, кв. № 21.

ПОДРОБНЫЯ УСЛОВІЯ ПОДПИСКИ ИЗЛОЖЕНЫ НА ПОСЛЕДНЕЙ СТРАНИЦѢ №.

ПОЖЕРТВОВАНІЕ.

Поступившій въ пользу славянъ въ Турціи отъ служащихъ въ учетномъ отдѣленіи государственнаго банка взносъ за ноябрь и декабрь мѣсяцы, въ размѣрѣ 29 рублей 10 коп., переданъ, подъ росписку, въ главное управленіе Общества попеченія о раненыхъ и больныхъ воинахъ.

ПРИГЛАШАЕТСЯ

опытный архитекторъ для завѣдыванія строительными работами въ Тульскую губернію, въ имѣніе, находящееся въ селѣ Сергіевскомъ, у самой станціи московско-курской желѣзной дороги. Объ условіяхъ узнать у профессора архитектуры Н. В. Штрёма, по Большой Морской, № 45.

Извлеченіе изъ протокола засѣданія С.-Петербургскаго Общества архитекторовъ.

Засѣданіе 14-го декабря.

Подъ предѣлительствомъ Д. Д. Соколова.

Открывъ засѣданіе, предѣлатель сообщилъ грустную вѣсть о кончинѣ, въ г. Мерацѣ, послѣ тяжкой, продолжительной болѣзни, члена Общества, Ивана Александровича Мерца, причѣмъ зая-

вилъ, что въ субботу, въ Казанскомъ соборѣ назначена панихида о покойномъ. Къ этому предѣлатель добавилъ, что, въ виду событія, столь сильно поразившаго Общество, не было возможности вдругъ собрать сколько нибудь подробныя свѣдѣнія о полезной и во всѣхъ отношеніяхъ благотворной дѣятельности покойнаго Ивана Александровича, но что онъ, предѣлатель, принимаетъ на себя этотъ трудъ и въ одномъ изъ будущихъ засѣданій онъ сообщитъ обо всемъ томъ, что покойный сдѣлалъ для искусства и для общества.

Секретаремъ, по прочтеніи протокола засѣданія 7-го декабря, было доложено о томъ, что въ прошлую пятницу, 10-го декабря, состоялось засѣданіе правленія Общества архитекторовъ, во *первыхъ*: для окончательнаго обсужденія конкурсной программы, на отдѣлку двухъ фонтановъ въ Петергофскомъ саду, при участіи гг. скульпторовъ, въ числѣ 9 человекъ. Окончательная редакція утверждена правленіемъ и передана на благоусмотрѣніе Его Императорскаго Высочества, почетнаго предѣлателя Общества. Во *вторыхъ*: для разсмотрѣнія предложенія г. Дала относительно печатанія текста въ журналѣ „Зодчій“ также и на французскомъ языкѣ. При обсужденіи этого вопроса, завѣдывающій дѣлами редакціи журнала „Зодчій“, А. А. Ялозо, заявилъ, что такъ какъ извлеченія изъ статей, которыя предполагается печатать, составятъ отъ 1½ до 2 листовъ въ годъ, то и затрата на этотъ предметъ не превыситъ 300 руб.

Так как по справкам оказалось, что Общество имѣть возможность расходовать на этот предмет ежегодно по триста рублей, поэтому правление и постановило: печатать въ издаваемомъ Обществомъ журналѣ «Зодчій» краткія извлечения изъ статей на французскомъ языкѣ, потребный же на это расходъ, въ размѣрѣ 300 р., внести въ смѣту на 1877 годъ.

Прочтено: 1) заявление И. В. Штрома о приглашеніи архитектора въ Тульскую губернію; рѣшено напечатать это приглашеніе въ «Листкѣ журнала Зодчій». 2) Письмо, полученное отъ сестры покойнаго архитектора Панафидина, которая проситъ гг. членовъ о внесеніи денегъ за рисунки и чертежи, на которые они подписались, въ виду того, что она нуждается въ деньгахъ къ предстоящему празднику.

Предположено предложить гг. членамъ вносить деньги г. казначею Общества.

Г. Шретеръ, возвратившись къ вопросу о конкурсѣ на фонтаны, заявилъ о томъ, что не найдеть ли Общество возможнымъ, въ виду серьезности вопроса и обширности конкурса, въ которомъ предвидится большое участіе со стороны гг. скульпторовъ, избрать еще нѣсколькихъ лицъ въ комиссію жюри.

До сихъ поръ въ ней участвуютъ всего два члена: Шретеръ и Бенуа. Поэтому г. Шретеръ предложилъ просить принять участіе въ комиссіи еще гг. Э. И. Жибера, который уже участвовалъ, въ качествѣ члена правленія, при разсмотрѣніи программы, и Д. И. Гримма.

Постановлено: просить указанныхъ г. Шретеромъ лицъ принять участіе въ комиссіи въ качествѣ членовъ ея.

Г. Рожанскимъ заявлено, что въ одной изъ газетъ былъ напечатанъ отчетъ о его прошломъ сообщеніи, гдѣ говорится, что въ Америкѣ всѣ больницы отличаются большими удобствами, чѣмъ въ Европѣ. Желая разъяснить это недоразумѣніе, лекторъ замѣтилъ, что онъ говорилъ объ одной только больницѣ; остальные же далеко не такъ удовлетворительны, какъ европейскія. Также по отношенію къ вагонамъ желѣзныхъ дорогъ, лекторъ счелъ нужнымъ сдѣлать оговорку, а именно, что въ Америкѣ за небольшую плату можно получить спальный вагонъ, который отличается извѣстнымъ удобствомъ. Всѣ прочіе вагоны хуже нашихъ европейскихъ.

Фасады домовъ на Адмиралтейской набережной.

Нъ номерѣ 10 «Листка» мы помѣстили замѣтку о будущихъ постройкахъ на новой Адмиралтейской набережной. Сообщая о неудачно выполненномъ нормальномъ чертежѣ для всѣхъ предполагаемыхъ къ постройкѣ домовъ на этой набережной, мы высказали сожалѣніе, что столь видной мѣстности угрожала опасность быть застроенной домами съ шаблонными, вовсе не художественными фасадами. Въ настоящее время не можемъ не порадоваться, что эта опасность миновала. Въ засѣданіи с.-петербургской городской думы, 17-го декабря, прочтено письменное сообщеніе градоначальника, которымъ дума поставляется въ извѣстность о послѣдовавшемъ Высочайшемъ повелѣніи, по смыслу котораго допущена полная свобода въ выборѣ фасадовъ для предполагаемыхъ къ постройкѣ домовъ на Адмиралтейской набережной. Ограниченіе при постройкѣ сдѣлано только относительно вертикальныхъ размѣровъ, — именно крайніе предѣлы высоты назначены: максимум 11½ и минимум 8½ саж. Сверхъ того, этотъ участокъ подчиненъ существующему для нѣкоторыхъ мѣстностей столицы правилу, по которому проекты, предварительное ихъ исполненія, поступаютъ на Высочайшее утвержденіе.

Отъ Высочайше учрежденной комиссіи по участію Россіи въ парижской всемирной выставкѣ 1878 года.

Французскій генеральный комиссаръ всемирной выставки 1878 года въ Парижѣ, сообщилъ Высочайше учрежденной комиссіи по участію Россіи въ этой выставкѣ: *общій регламентъ*, съ слѣдующими къ нему приложениями: а) *общей классификаціей предметовъ*, на выставку эту допускаемыхъ*); б) *закономъ* относительно обезпеченія допускаемыхъ на публичную выставку изобрѣтеній, дающихъ право на привилегію и фабричныхъ рисунковъ и в) *декретомъ*, относительно транзита иностранныхъ произведеній, высылаемыхъ на означенную выставку.

*) Общая классификація приведена въ брошюрѣ, изданной отъ комиссіи, состоящей при департаментѣ торговли и мануфактуръ.

Всемирная выставка 1878 года въ Парижѣ.

ОБЩИЙ РЕГЛАМЕНТЪ

(утвержденъ министромъ земледѣлія и торговли 7-го сентября 1876 года.)

ОТДѢЛЪ ПЕРВЫЙ.

Общая правила.

Ст. 1-я. На основаніи декретовъ маршала-президента французской республики, послѣдовавшихъ по представленіямъ министра земледѣлія и торговли, а также министра народнаго просвѣщенія и изящныхъ искусствъ, имѣть быть устроена въ Парижѣ всемирная выставка; открытіе ея послѣдуетъ 1-го мая 1878 года, а закрытіе — 31-го октября того же года.

Ст. 2-я. На всемирную выставку 1878 года допускаются произведенія изящныхъ искусствъ, земледѣлія и промышленности всѣхъ народовъ.

Выставка помѣщается во временныхъ, по преимуществу, зданіяхъ на Марсовомъ Поля и на Трокадеро. Передъ выставочнымъ зданіемъ будутъ устроены паркы и сады, для выставки въ нихъ животныхъ и растений въ живомъ состояніи.

Въ паркахъ и садахъ этихъ могутъ быть, въ видѣ исключенія, возводимы постройки для нѣкоторыхъ произведеній, помѣщеніе коихъ въ главныхъ зданіяхъ оказалось бы невозможнымъ.

Ст. 3-я. На основаніи поминутыхъ въ ст. 1-й настоящаго регламента декретовъ, министръ земледѣлія и торговли, а также министръ народнаго просвѣщенія и изящныхъ искусствъ, каждый по своей части, содѣйствуютъ общей организаціи всемирной выставки 1878 года.

Выставка эта находится подъ главнымъ завѣдываніемъ министра земледѣлія и торговли.

Ст. 4-я. На обязанность генеральнаго комиссара, назначеннаго декретомъ 5-го августа 1876 года, возложены выработка и исполненіе проектовъ, относительно постройки, приспособленія и эксплуатаціи выставки 1878 года.

Согласно ст. 3-й и 4-й закона 29-го іюля 1876 года, всѣ означенные проекты представляются на утвержденіе министра земледѣлія и торговли. Въ случаѣ, если признается нужнымъ заключать частныя контракты или подряды, таковыя подлежатъ предварительному разсмотрѣнію спеціальной комиссіи.

Ст. 5-я. По устройствѣ французскаго отдѣла генеральный комиссаръ входитъ въ сношеніе съ учрежденными въ каждомъ изъ департаментовъ французской республики мѣстными комитетами, обязанности коихъ состоятъ:

1. Въ распространеніи по всему департаменту свѣдѣній о мѣрахъ, до устройства выставки относящихся, раздѣлъ бланковъ прошенія о допущеніи къ участію въ выставкѣ, а равно и другихъ документовъ, относящихся до выставки.

2. Въ заявленіи, по возможности, безотлагательно, главныхъ художниковъ, земледѣльцевъ и фабрикантовъ, участіе коихъ въ всемирной выставкѣ могло бы особенно способствовать блеску этого торжества.

3. Въ побужденіи къ устройству департаментскихъ выставокъ земледѣльческихъ произведеній и садоводства.

4. Въ побужденіи и, въ случаѣ надобности, въ организаціи коллекцій однородныхъ продуктовъ департамента и въ назначеніи при генеральномъ комиссарѣ уполномоченныхъ для представительства по каждой такой коллективной выставкѣ.

Ст. 6-я. Генеральный комиссаръ входитъ въ сношеніе съ подлежащими министрами, относительно участія во всемирной выставкѣ Алжирія и французскихъ колоній.

Ст. 7-я. Иностранныя комиссіи приглашаются вступить, въ скорѣйшемъ, по возможности, времени, въ сношеніе съ генеральнымъ комиссаромъ, или опредѣлить при немъ, для сей цѣли, уполномоченныхъ отъ себя агентовъ. Агенты сии (délégués) служатъ посредниками по разсмотрѣнію вопросовъ, относящихся до иностранныхъ экспонентовъ и, въ особенности, до распределенія пространства между различными націями и до устройства въ зданіи выставки отдѣловъ для каждой изъ сихъ націй.

Генеральный комиссаръ не входитъ въ непосредственныя сношенія съ иностранными экспонентами.

Ст. 8-я. Генеральный комиссаръ сообщаетъ иностраннымъ комиссіямъ, или ихъ агентамъ, всѣ свѣдѣнія и планы, нужные для устройства ихъ отдѣловъ, а также правила относительно порядка, подлежащаго соблюденію на выставкѣ, каковыя правила должны быть соблюдаемы иностранцами комиссіями.

Обмѣнъ отвѣденнаго пространства между различными странами можетъ послѣдовать не иначе, какъ при посредствѣ генеральнаго комиссара.

Ст. 9-я. Въ каждомъ отдѣлѣ экспонентовъ одной и той же націи произведенія распределяются на девять группъ, а именно:

- 1-я группа: произведенія художествъ.
- 2-я группа: воспитаніе, обученіе, научныя принадлежности, прикладное искусство и музыка.
- 3-я группа: мебель, домашняя утварь и принадлежности жилищъ.
- 4-я группа: ткани, одежда и предметы личнаго употребленія.
- 5-я группа: продукты (въ сыромъ видѣ и въ дѣлѣ) извлекающихся промысловъ.
- 6-я группа: машины, сваряды и способы механическихъ производствъ.
- 7-я группа: питательныя вещества.
- 8-я группа: сельское хозяйство и рыбоводство.
- 9-я группа: садоводство.

Каждая изъ этихъ группъ раздѣляется на классы, согласно приложенной къ настоящему регламенту общей классификаціи (см. приложение № 1). Въ классификаціи этой содержится краткое исчисленіе предметовъ, подлежащихъ войти въ составъ каждого изъ классовъ.

Ст. 10-я. Попеченіемъ генеральнаго комиссара имѣть быть составленъ систематическій каталогъ произведеній всѣхъ націй, съ указаніемъ мѣста, занимаемаго каждымъ изъ таковыхъ произведеній въ зданіи выставки, садахъ или паркахъ, и съ означеніемъ именъ экспонентовъ.

Каждой націи предоставляется, сверхъ того, право издать на собствен-

ный счет, но только на своем национальном языке, специальный каталог произведений, выставленным в ее отделе.

Ст. 11-я. Никакое художественное или иное произведение из помещенных в здании, парках или садах выставки, не может быть срисовано, скопировано или воспроизведено другим способом, в какой бы то ни было форме, без разрешения экспонента, которому оно принадлежит. Генеральный комиссар удерживает за собою исключительное право разрешать снятие общих видов выставки.

Ст. 12-я. В пределах и условиях, определенных законом, изданным 2-го мая 1868 года, относительно обеспечения права собственности на изобретения, подлежащая привилегии, и на фабричные рисунки, экспоненты пользуются правами и преимуществами, предоставленными означенным законом (см. приложение № 2).

Ст. 13-я. Никакое художественное или иное произведение из находящихся на выставке не может быть вынесено до закрытия выставки, без особого на то разрешения генерального комиссара.

Ст. 14-я. Экспоненты, как французские, так и иностранные, не подлежат никакой платы за место, занимаемое ими на выставке. Экспонентам будет предоставлен прочный и вполне пригодный для пользования им пол в всем здании выставки, за исключением, однако, машинной галереи. Пол этот не может быть снимаем, перестилан и укрощаем, сообразно с потребностями выставочных устройств, иначе как по соглашению с генеральным комиссаром и на счет самих экспонентов. На счет сих последних относятся также издержки по размещению выставленных произведений и убранству, как главного здания, так и парков и садов. Издержки эти будут главным образом состоять в устройстве вешалок или потолков в главном здании выставки, в особых земляных работах и насаждении пространств, отведенных в парках или садах, также в периметр частных построек, разрешенных генеральным комиссаром.

ОТДЕЛЪ ВТОРОЙ.

Правила, специально до художественных произведений относящихся.

Ст. 15-я. На выставку допускаются произведения французских и иностранных художников, выполненные послѣ 1-го мая 1867 года.

Ст. 6-я. Произведения сии обнимают следующие семь родов:

1. Живопись масляными красками.
2. Рисунки, акварели, пастель, миниатюры, эмали, живопись по фарфору, картоны для росписных оконъ, за исключением, однако, предметов одной только орнаментовки.
3. Скульптура.
4. Медальерное дѣло и камен.
5. Архитектура.
6. Гравированіе.
7. Литографія.

Ст. 17-я. На выставку не принимаются.

1. Копіи, хотя бы воспроизводящая какое-либо художественное произведение различнымъ от оригинала способомъ.
2. Картины или рисунки безъ рамъ.
3. Скульптурныя произведения изъ необожженной глины.

Ст. 18-я. Рѣшеніе о допускѣ на выставку художественныхъ произведений возлагается на специальную по сему предмету экспертную комиссію (Jury special).

Ст. 19-я. Правила, подлежащая соблюденію, относительно допуска на выставку художественныхъ произведений, опредѣляются въ послѣдствіи особымъ положеніемъ, причѣмъ заявленъ будетъ установленный порядокъ отправки и приема произведений изящныхъ искусствъ.

Ст. 20-я. О числѣ и родѣ наградъ, равно какъ и о составѣ международной экспертной комиссіи (Jury international), послѣдуютъ особые постановленія.

Ст. 21-я. Для выставки, съ разрѣшенія специальной экспертной комиссіи, древнихъ картинъ и другихъ изящныхъ произведений будутъ отведены особо для сей цѣли приспособленныя помѣщенія.

ОТДЕЛЪ ТРЕТІЙ.

Правила, специально до произведений земледѣлія и промышленности относящихся:

Ст. 22-я. На выставку принимаются всѣ вообще произведения земледѣлія и промышленности, за исключеніемъ поименованныхъ въ нижеслѣдующей статьѣ.

Ст. 23-я. Не допускаются вовсе: вещества самовозгораемыя, гремучія, подлежащая взрыву и всякія другія, признанныя опасными.

Допускаются не иначе, какъ въ прочной, хорошо приспособленной посудѣ, и въ небольшихъ количествахъ: спирты или алкоголи, масла и эссенціи, жидкія вещества и вообще предметы, могущіе причинить вредъ другимъ произведениямъ на выставкѣ или безпокойство публикѣ.

Капсулы, пиротехническія издѣлія, зажигательныя спички и другіе тому подобныя предметы принимаются на выставку только въ видѣ подражаній и безъ малѣйшей примѣси возгораемыхъ веществъ.

Ст. 24-я. Экспоненты предметовъ неудобныхъ или вредныхъ обязаны во всякое время подчиняться мѣрамъ предосторожности, какія въ семъ отношеніи будутъ предписаны.

Ст. 25-я. Генеральному комиссару предоставляется право удалять произведенія всякаго происхожденія, по своему свойству или наружному виду, признанныя вредными, или несомѣстными съ цѣлью или удобствами выставки.

Ст. 26-я. Заявленія французскихъ экспонентовъ о допущеніи на выставку должны быть дѣлаемы по особо-установленной для сего формѣ.

Заявленія изъ Парижа и департамента Сены должны быть доставляемы непосредственно въ здание дворца промышленности, дверь № 4, по адресу сенатора генерального комиссара.

Въ департаментахъ заявленія принимаются департаментскими комитетами, отъ которыхъ препровождаются въ Парижъ.

Всѣ заявленія французскихъ экспонентовъ, по сосредоточеніи оныхъ такимъ образомъ, въ генеральномъ комиссариатѣ, подлежатъ предварительному разсмотрѣнію особыхъ, учрежденныхъ въ Парижѣ для каждаго класса, произведеній комитетовъ, которые постановляютъ окончательно о принятіи или непринятіи на выставку.

Необходимо, чтобы заявленія о допущеніи на выставку были доставлены въ самомъ непродолжительномъ времени.

Печатныя бланки заявленій о допущеніи на выставку выдаются бесплатно:

1. Въ Парижѣ, во дворцѣ промышленности, въ министерствѣ земледѣлія и торговли, въ коммерческомъ судѣ и въ торговой палатѣ.

2. Въ департаментахъ, отъ мѣстныхъ комитетовъ въ мѣстахъ, ими для сего назначенныхъ.

Ст. 27-я. Строители аппаратовъ, требующихъ употребленія воды, газа или пара, при подачѣ заявленій о допущеніи на выставку, или чрезъ посредство иностранныхъ агентовъ, должны объявить, какое количество воды, газа или пара для нихъ необходимо. Желающіе приводить въ дѣйствіе на выставкѣ свои машины означаютъ скорость, свойственную каждой изъ сихъ машинъ и двигательную силу для того потребную.

Ст. 28-я. Вода, газъ, паръ и двигательная сила для машинъ будутъ предоставлены экспонентамъ безвозмездно. Двигательная сила сообщается посредствомъ главнаго горизонтальнаго передаточнаго вала. Устройство промежуточныхъ передачъ относится на счетъ самихъ экспонентовъ.

Ст. 29-я. Для присужденія награды учреждена будетъ международная экспертная комиссія. Независимо отъ послѣдующихъ распоряженій, на означенныя награды ассигнована уже сумма въ полтора милліона франковъ.

ОТДЕЛЪ ЧЕТВЕРТЫЙ.

Администрація и полиція.

Ст. 30-я. Произведенія выставляются подъ именемъ лица, подписавшаго заявленіе о допущеніи на выставку. Правило это строго соблюдается.

Ст. 31-я. Экспоненты имѣютъ право, вслѣдъ за своимъ именемъ или фирмою, прописывать также имена сотрудниковъ всякаго рода и званія, способствовавшихъ достоинству выставленныхъ предметовъ.

Ст. 32-я. Экспоненты настоятельно приглашаются означать на выставленныхъ произведенияхъ продажную ихъ цѣну, какъ для облегченія труда экспертовъ, такъ и для руководства публики.

Ст. 33-я. Проданныя вещи не могутъ быть взяты съ выставки прежде ея закрытія, безъ особаго на сіе разрѣшенія генерального комиссара.

Ст. 34-я. Необходимыя мѣры будутъ приняты для огражденія выставленныхъ произведений отъ всякой порчи, но государство отнюдь не отвѣтствуетъ за приключенія, пожары, поврежденія или потери, коимъ подверглись бы эти произведения отъ какой бы то ни было причины и въ какой бы то ни было степени. Экспонентамъ предоставляется страховать ихъ произведенія самимъ за свой счетъ, если они признаютъ то нужнымъ.

Ст. 35-я. Для предупрежденія покражъ и пропажъ будетъ учрежденъ общій надзоръ.

Иностранныя комиссіи должны особенно позаботиться устройствомъ надзора въ ихъ отделахъ. Назначенные ими съ этою цѣлью агенты подлежатъ одобренію генеральнымъ комиссаромъ. Агенты эти будутъ снабжены особю одеждою или отличительными знаками; они могутъ, во всякомъ случаѣ, обращаться къ содѣйствію французскихъ агентовъ и полицейскихъ.

Представленныхъ для сего къ свободнымъ для прохода публики галереямъ. Во французскомъ отдѣлѣ, экспоненты каждаго класса войдутъ между собою въ соглашеніе, относительно содержанія собою особаго за выставленными произведениями присмотра, независимо отъ общаго надзора, учрежденнаго генеральнымъ комиссариатомъ. Частные агенты этого рода утверждаются въ должности генеральнымъ комиссаромъ; они будутъ снабжены отличительными знаками, съ означеніемъ класса, подлежащаго ихъ наблюденію.

Ст. 36-я. Государство слагаетъ съ себя всякую отвѣтственность за могущія произойти покражи и пропажи.

Ст. 37-я. Согласно декрету, изданному 4-го сентября 1876 года, выставка признается за таможенный складъ (entrepôt réel), вслѣдствіе чего выставленные произведения освобождаются отъ взыманія пошлинъ и отъ осмотровъ, какъ городского сбора (octroi de Paris), такъ и таможеннаго.

Ст. 38-я. Послѣдующими постановленіями будутъ своевременно опредѣлены порядокъ пересылки, приема и размѣщенія произведений, правила объ учрежденіи и дѣйствіяхъ международной экспертной комиссіи (jury international des récompenes); а также входа на выставку.

Ст. 39-я. Всѣ сообщенія, касающіяся выставки, должны быть адресуемы: Сенатору, Генеральному Комиссару всемірной выставки 1878 года въ Парижѣ. Въ предѣлахъ французскаго почтоваго вѣдомства не требуется франкированія писемъ.

Ст. 40-я. Французы, а также иностранцы, принимающіе на себя званіе экспонентовъ, чрезъ то самое подчиняются постановленіямъ настоящаго регламента.

(Приложеніе № 2).

ЗАКОНЪ

23-го мая 1868 года, относительно обезпеченія допущенныхъ на публичныя выставки изобрѣтений, дающихъ право на привилегію, и фабричныхъ рисунковъ:

Ст. 1-я. Французскій или иностранный подданный, сдѣлавшій открытіе или изобрѣтеніе, дающее право на полученіе привилегіи, по силѣ закона 5-го іюля 1844 года, или сочинившій фабричный рисунокъ, подлежащій заявленію, на основаніи закона 18-го марта 1806 года, въ случаѣ допущенія ихъ на публичную выставку, съ разрѣшенія административной власти открытой, можетъ самъ, или въ лицѣ уполномоченнаго отъ себя, просить префекта или супрефекта того департамента или округа, гдѣ такая выставка открыта, о выдачѣ ему описательнаго свидѣтельства о предметѣ, поступившемъ отъ него на выставку.

Ст. 2-я. Такое свидѣтельство обезпечиваетъ лицу, его получившему, тѣ же права, которыми онъ пользовался бы при выдачѣ ему привилегіи

на сдѣланное изобрѣтеніе, или при законномъ заявленіи фабричнаго рисунка, считая со дня допущенія на выставку до истеченія третьяго мѣсяца по закрытіи оной, что не препятствуетъ экспоненту и до окончанія этого срока получить привилегію на изобрѣтеніе, или заявить принадлежащей ему фабричный рисунокъ.

Ст. 3-я. Прошеніе о выдачѣ помнутаго свидѣтельства должно быть подано не позже, какъ втеченіи перваго мѣсяца, со дня открытія выставки. Прошеніе сіе подается въ префектуру съ приложеніемъ къ оному точнаго описанія подлежащаго обезпеченію предмета, а въ случаѣ надобности, плана или графическаго изображенія.

Означенныя прошенія, а равно и послѣдовавшія по опымъ распоряженія префекта или супрефекта, записываются въ особый реестръ, который передается въслѣдствіи въ министерство земледѣлія, торговли и публичныхъ работъ, гдѣ и предьявляется для просмотра желающимъ безвозмездно.

Никакой платы за выдачу означенныхъ свидѣтельствъ не взимается. (Приложеніе № 3).

ДЕКРЕТЪ

относительно транзита иностранныхъ произведеній, высылаемыхъ на парижскую всемірную выставку 1878 года.

Ст. 1-я. Помѣщенія, отведенныя для всемірной выставки 1878 года, будутъ состоять на положеніи таможеннаго склада (entrepôt réel).

Ст. 2-я. Предметы, предназнааемые для всемірной выставки, доставляются прямо въ зданіе оной, порядкомъ междунаго или обыкновеннаго транзита, по выбору самихъ заинтересованныхъ лицъ, чрезъ всѣ таможенныя учрежденія, открытыя для такого транзита и съ освобожденіемъ притомъ отъ контрольнаго сбора (drois de statistique).

Пересылка въ порядкѣ междунаго транзита производится безъ досмотра; при пересылкѣ же обыкновеннымъ транзитомъ соблюдается только огульный осмотръ, причемъ таможенныя пломбы прилагаются бесплатно.

Ст. 3-я. Товары, допущенныя на всемірную выставку, въ случаѣ ихъ

поступленія въ продажу, подлежатъ, какое бы ни было ихъ происхожденіе, оплатѣ пошлинами наравнѣ съ тѣми, какія примѣняются къ однороднымъ произведеніямъ наиболее благоприятствуемой націи.

Ст. 4-я. Исполненіе настоящаго декрета возлагается на министра земледѣлія и торговли и министра финансовъ, по принадлежности. Версаль, 4-го сентября 1876 года.

Подпись президента республики.

ПРИКАЗЫ

По министерству внутреннихъ дѣлъ.

15-го сего декабря.

УВОЛЕНЫ: въ отпускъ: младшій инженеръ строительнаго отдѣленія астраханскаго губернскаго правленія, архитекторскій помощникъ, коллежскій секретарь **Коржинскій** на 28 дней; отъ службы, по прошенію: днабургскій городской архитекторъ, коллежскій секретарь **Крауспъ** (съ 1-го декабря 1876 г.).

ПОПРАВКА.

Въ засѣданіи Общества архитекторовъ 30-го минувшаго поября, г. Шретеромъ предложенъ былъ въ члены комиссіи судей по конкурсу на составленіе преектовъ фонтановъ въ Петергофѣ скульпторъ **Бокъ**, а не г. **Ботта**, какъ, по ошибкѣ, напечатано въ протоколѣ этого засѣданія въ № 44 «Листка журнала Зодчій». *Ред.*

И. д. отвѣтственнаго редактора — академикъ архитектуры **И. С. Битнеръ**.

ОБЪЯВЛЕНІЯ.

ПЕЧИ.

Изразцовыя и въ желѣзныхъ оболочкахъ, гончарной внутренности, различныхъ величинъ, формъ и примѣненій, можно получать въ совершенно готовомъ видѣ, съ пересылкою куда угодно; Спб. Греческій просп., противъ Бассейной, д. № 31, въ заведеніи печей **Ө. Д. Лавыдова**.

Чугунно-литейный и механический заводъ Ф. САНЪ-ГАЛЛИ.

С.-Петербургъ, Ликовка, № 46.

Металлическіе строительные предметы: балконы, стропила, колонны, зонтики, перила, и проч. Машинно-строительныя и котельныя работы, насосы, прессы, подъемныя машины.

Столярная мастерская

Г-жи А. ТОНЪ,

бывшая **К. А. Клейнъ**. Вышка порѣзокъ, сандриковъ, балюстрадъ для фасадовъ дачъ и пр. Аптекарскій Остр. Песочная ул., д. № 25.

МЕХАНИКЪ В. А. БЕНКЕНЪ

Принимаетъ заказы на работы по устройству газо-и водопроводовъ, отопленія всѣхъ системъ, ватерклозетовъ, ваннъ съ нагрѣвательными печами, раковинъ, баковъ, краповъ новѣйшей конструкціи и всякаго рода подобныхъ работъ, съ ручательствомъ и хорошими рекомендаціями. Также принимаетъ годовою ремонтъ.

По Фонтаннѣ, близъ Графскаго пер., д. № 54, кв. 83.

УСТРОЙСТВО

газо- и водопроводовъ и всѣхъ принадлежностей для оныхъ

А. В. ГЕДЛЕ.

Усачевъ переулокъ, № 8.

Михаилъ Михайловичъ

МИХАЙЛОВЪ.

Шарлотинскій и столярскій мастеръ.

Предтеченская ул., д. № 31.

Столярное и модельное заведеніе **Эллерса**, по Большой Морской, д. № 4, кв. 13, принимаетъ заказы.

МЕБЕЛЬНЫЙ МАСТЕРЪ КЕРЕМЪ.

С-Пб. Ленгтуковъ переулокъ, д. № 5, кв. № 3.

К. А. КЛЕПИКОВЪ

принимаетъ всевозможныя кровельныя работы.

Работать у г.г. архитекторовъ:

Мерца, Неля, Гедике, Макарова, Эстерейха, Бруни, Геккера и др.

Адресъ: близъ Семеновскаго моста, по Качъему пер., д. № 9, кв. № 6.

ОБЪ ИЗДАНИИ ВЪ 1877 ГОДУ

„НОВОРОССИЙСКАГО ТЕЛЕГРАФА“

газеты политической, экономической и литературной.

«Новороссійскій Телеграфъ» будетъ выходить въ 1877 году ежедневно, кромѣ дней, слѣдующихъ за праздниками, листами большаго формата, по той-же программѣ и съ тѣми же отдѣлами, какъ въ 1876 г.

Съ 1877 года **НИЛЬ АДМИРАРИ** (Л. Н. Панютинъ) будетъ въ числѣ **ПОСТОЯННЫХЪ** сотрудниковъ «Новороссійскаго Телеграфа».

ОБЪЯВЛЕНІЯ, печатающіяся въ «Нов. Тел.», будутъ бесплатно вывѣшиваться на главныхъ станціяхъ одесской желѣзной дороги и будутъ, такимъ образомъ, ежедневно распространяться на протяженіи около тысячи верстъ въ районѣ четырехъ губерній Новороссійскаго края. Право вывѣшивать 4-ю страницу газеты на главныхъ станціяхъ одесской желѣзной дороги исключительно принадлежитъ «Новор. Телеграфу».

Подписка принимается въ Одессѣ, въ конторѣ редакціи, на Соборной площади, въ домъ Пандуова.

УСЛОВІЯ ПОДПИСКИ.

На годъ.	на 6 мѣс.	на 3 мѣс.	на 1 мѣс.
12 р.	7 р.	4 р.	1 р. 35 к.

Съ пересылкою или доставкой 12 р. 7 р. 4 р. 1 р. 35 к. Безъ доставки или пересылки 10 р. 6 р. 3 р. 50 к. 1 р. 20 к.

Для годовыхъ подписчиковъ допускается разсрочка въ уплатѣ подписныхъ денегъ, если о ней будетъ заявлено при годовой подпискѣ письменно, съ указаніемъ сроковъ взноса, которые могутъ быть или годовые (6 р.), или по четвертямъ года (3 руб.)—но всегда впередъ.

Для различныхъ казенныхъ, земскихъ и городскихъ учреждений допускается выписка газеты въ кредитъ, по письменнымъ официальнымъ предложеніямъ, съ условіемъ высылки денегъ втеченіи первыхъ трехъ мѣсяцевъ 1877 года.

Заявленія, предложенія, статьи, корреспонденціи и письма адресуются въ Одессу, въ редакцію «Новороссійскаго Телеграфа».

Редакторъ **В. Зотовъ**.
Издатель **М. Озмидовъ**.

ЖИВОПИСЕЦЪ И МАЛЯРЪ КОМНАТНЫЙ

А. ЛАПИНЪ

Измайл. полкъ, 10 рота, домъ № 9.
Скульптурныя и орнаментальныя украшенія всѣхъ стилей.

„ЗДОРОВЬЕ“

Научно-популярный, гигиенический, журнал, издаваемый под редакцией профессора гигиены в Императорской Медико-хирургической Академии, А. Доброславина, будет выходить в 1877 году в том же объеме и в те же сроки, как и в предыдущие три года—от 1 до 2 листов большого формата, 2 раза в месяц, при участии всех прежних сотрудников.

Подписка на 1877 год от гг. иногородных подписчиков принимается **ИСКЛЮЧИТЕЛЬНО** в главной конторѣ журнала «Здоровье», помещающейся по Новому проспекту, в д. № 15, кв. № 8; гг. городские подписчики благоволят адресоваться в контору газеты «Новое Время», в книжном магазинѣ для иногородных, на Невскомъ проспектѣ, д. № 44.

УСЛОВІЯ ПОДПИСКИ:

На годъ безъ пересылки и доставки	4 р. с.
» » съ пересылкой и доставкой	5 » »
На полгода безъ пересылки и доставки	2 р. 50 к.
» » съ пересылкой и доставкой	3 р.

Каждый № отдѣльно—20 коп. сер.

Гг. служащіе подпсываются съ разсрочкой уплаты, чрезъ своихъ казначеевъ.

Въ 1876 году участвовали въ журналѣ между прочими: гг. проф. И. Е. Андреевскій, Г. И. Архангельскій, I. В. Бертенсонъ, И. А. Веревкинъ, Н. Ф. Высоцкій, А. Г. Ге, Ю. Ю. Губнеръ, И. П. Молесонъ, В. И. Порай-Кошицъ, В. О. Португаловъ, И. П. Скворцовъ, И. Р. Тархановъ, Ю. Б. Укке, проф. А. Я. Ицарбаковъ, Ф. Ф. Эрисманъ и проф. А. П. Якобій.

Отъ гг. иностранныхъ сотрудниковъ помѣщались статьи отъ проф. Петтенкофера и д-ра Вольфгюгеля.

Въ прошедшемъ году въ журналѣ были помѣщаемы популярно изложенные основные законы гигиены и разработывались отдѣльные вопросы: о причинахъ смертности дѣтей, о школахъ, провѣтриванія школъ и жилищъ и о школьной мебели, о гимнастикѣ, пищѣ, ея нормальномъ количествѣ и качествѣ, о водѣ, о почвенныхъ вліяніяхъ со стороны кладбищъ, канализации, о казармахъ и смертности войскъ, о задачахъ земской медицины и строѣ санитарной помощи вообще и мн. др.

ПРАВЛЕНІЕ

товарищества

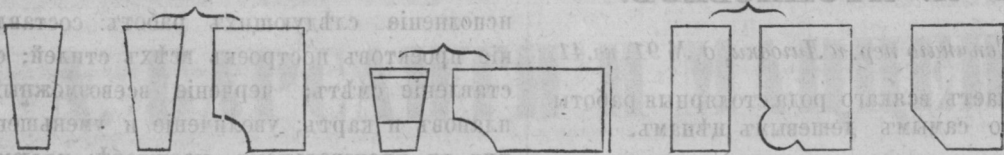
ОБРАБОТКИ СТРОИТЕЛЬНЫХЪ МАТЕРІАЛОВЪ

имѣетъ честь обратить вниманіе Гг. техниковъ на фабричную выдѣлку облицованнаго и лекальнаго кирпича на заводѣ Товарищества и, въ виду своевременной доставки заказа на мѣсто работъ къ началу весны, проситъ желающихъ обращаться съ заказами втеченіи зимняго времени.

Желающіе видѣть означенный кирпичъ въ постройкѣ могутъ обращаться на строеніе Сельско-Хозяйственнаго музея (бывшій Соляной городокъ), часть зданія котораго выведена изъ этого кирпича.

Заказы могутъ быть исполнены по всевозможнымъ образцамъ.

Въ на стоящее время заводъ имѣетъ возможность приготовить кирпичъ по слѣдующимъ формамъ:



Кромѣ того, заводъ принимаетъ заказы на обыкновенный и $\frac{3}{4}$ кирпичъ.

Правленіе помещается: по *Офицерской ул., № 18, кв. № 14.*

Пріемъ заказовъ ежедневно, отъ 7—9 ч. вечера.

МЕБЕЛЬНЫЙ И СТОЛЯРНЫЙ МАСТЕРЪ А. ВУНШЪ.

Работаль для гг. архитекторовъ: А. И. Кракау, А. И. Резанова, Д. Д. Соколова, В. А. Шретера, А. Л. Гуна, А. Ф. Фонтана, К. К. Вергейма и другихъ.

Вас. Остр., 1 линия, д. № 56.

КУЗНЕЧНЫХЪ ДѢЛЬ МАСТЕРЪ Фабіанъ Семеновичъ

ЮРЬЕВЪ

С.-Петербургъ, Полтавская ул., № 9.

Іосифъ Мартыновичъ Шефельдъ, специалистъ печного дѣла. Невск. пр., д. Католической церкви, кв. № 20.



ЛОНДОНСКАЯ ВСЕМИРНАЯ ВЫСТАВКА 1874 Г.

Большая медаль

РИЖСКИЙ ЦЕМЕНТЪ.

ПОРТЛАНДСКИЙ И РОМАНСКИЙ

Товарищества Рижскаго цементнаго завода и маслобойни

г. Карла Хр. ШМИДТА.

СКЛАДЪ У

ВОГАУ и К°

ВЪ С.-ПЕТЕРБУРГѢ И МОСКВѢ.

Контора на Англійск. набер., д. Зуровой, 28.

Магазинъ

зеркальныхъ, легерныхъ и бемскихъ стеколъ
Ю. Бьерклундъ.

Пріемъ вставокъ разныхъ стеколъ въ домахъ; шлифованіе и рѣзба по стеклу; продажа зеркалъ и рамъ для картинъ.

На углу Казанской ул. и Зимина пер. д. Глазунова, № 1—6.

ОБЪ ИЗДАНИИ СОВРЕМЕННЫХЪ ИЗВѢСТІЙ

въ 1877 году.

Въ будущемъ году «СОВРЕМЕННЫЯ ИЗВѢСТІЯ» выйдутъ, какъ обыкновенно, въ количествѣ 360 №№, ежедневными выпусками (не исключая дней, слѣдующихъ за воскресными и праздничными).

Программа прежняя: ежедневныя телеграммы, политическія и торговыя; руководящія статьи по важнѣйшимъ изъ текущихъ вопросовъ политическихъ и общественныхъ (не исключая церковныхъ, ученыхъ и художественныхъ); извѣстія о происходящемъ внутри и за-границей, по возможности полныя; корреспонденціи изъ внутреннихъ городовъ и тѣхъ мѣстъ за границей, куда событія направляютъ особенное вниманіе общества.

Введенный нынѣшнимъ годомъ фельетонъ, помимо легкихъ бытовыхъ замѣтокъ, далъ нѣсколько статей серьезнаго содержания, ученаго, политическаго и критическаго; постоянными отчетами знакомилъ съ изящною литературой русскихъ журналовъ. Въ будущемъ году предполагаются въ фельетонѣ, сверхъ того, повѣсти и рассказы.

Форматъ будетъ **увеличенъ**.

Съ направлениемъ «СОВРЕМЕННЫХЪ ИЗВѢСТІЙ» минушія девять лѣтъ достаточно ознакомили читателей; не безъ утѣшенія видимъ, что великими событіями, совершающимися и предстоящими, выдвинуты на первенствующее мѣсто политическіе взгляды, распространенію которыхъ мы служили болѣе всего.

ЦѢНА ИЗДАНИЯ:

	12 мѣс.	11 мѣс.	10 мѣс.	9 мѣс.	8 мѣс.	7 мѣс.	6 мѣс.	5 мѣс.	4 мѣс.	3 мѣс.	2 мѣс.	1 мѣс.
Въ Москвѣ	9 р.	8 р. 40 к.	7 р. 80 к.	7 р. 15 к.	6 р. 50 к.	5 р. 75 к.	5 р.	4 р. 20 к.	3 р. 40 к.	2 р. 60 к.	1 р. 75 к.	90 к.
На города	10 р.	9 р. 25 к.	8 р. 50 к.	7 р. 75 к.	7 р.	6 р. 25 к.	5 р. 50 к.	4 р. 60 к.	3 р. 70 к.	2 р. 80 к.	1 р. 90 к.	1 р.

Издатель-редакторъ **Н. Гиляровъ-Платоновъ**.

ГАЗЕТА А. ГАТЦУКА,

ИЛЛЮСТРИРОВАННАЯ ПОЛИТИКО-ЛИТЕРАТУРНАЯ, ХУДОЖЕСТВЕННАЯ И РЕМИСЛЕННАЯ.

Въ 1877 г. (въ 3-й годъ изданія) Газета будетъ выходить 1 и, при случаѣ, 2 раза въ недѣлю, въ объемѣ 2-хъ, 3-хъ листовъ и давать въ теченіи года до 300 художественно выполненныхъ рисунковъ. Цѣль ея — сообщать читателямъ въ сжатомъ видѣ, со всевозможною полнотою и отчетливостію, всѣ новости наукъ и искусствъ, событія, распоряженія правительства, торговыя вѣсти, открытія, усовершенствованія, всѣ интересы дня и вопросы, занимающіе міръ. Постоянно помѣщаются статьи для легкаго чтенія: повѣсти, романы, рассказы, путешествія, анекдоты, а также критика и библиографія, моды и пр. Въ изданіи Газеты принимаютъ участіе лучшіе художники и извѣстные наши ученые и литераторы, какъ-то: гг. О. И. Буслаевъ, Д. И. Иловайскій, П. А. Кулишъ, Н. И. Костомаровъ, А. О. Писемскій, Ольга Н., А. Шкляревскій, В. Маковский и др.

Это изданіе издание, по вѣдшему своему виду и рисункамъ, нисколько не уступаетъ лучшимъ иллюстрированнымъ журналамъ Европы; по дешевизнѣ же своей (3 руб. въ годъ безъ пересылки), представляетъ явленіе небывалое.

Подписная цѣна **СЪ ПЕРЕСЫЛКОЮ**: на годъ—4 р., на 1/2 года—2 р. 25 к., на 1/4 года—1 р. 25 к., на 1 мѣс. 50 к.

Года 1875-й и 1876-й можно получить каждый по 3 р., а въ изящномъ переплетѣ по 4 р. На пересылку прилагается 75 к.

Адресъ: Москва, Арбатъ, домъ Общества Русскихъ Врачей. —264—

КАЛЕНДАРЬ на 1877 г. А. Гатцукъ, полнѣйшій изъ календарей, иллюстрированный множествомъ портретовъ и рисунковъ. Цѣна 1 р. 25 к., въ переплетѣ 1 р. 75 к. За пересылку прилагается за 2 фунта.

СЛЕСАРНО-КУЗНЕЧНОЕ ЗАВЕДЕНІЕ

Существ. съ 1835 г.

В. ПАЛЕХОВА.

ВЪ С.-ПЕТЕРБУРГѢ.

Александро-Невской ч., 3 участ., на углу Воронежск. и Воздвиженской ул., д. № 14 и 26.

Принимаетъ заказы на изготовленіе металлическихъ предметовъ: стропиль, балокъ, фермъ, гофрированныхъ потолковъ, оконныхъ рамъ, дверей, воротъ, оранжерей, зонтовъ, периль и пр. Работалъ для гг. архитекторовъ: Резанова, Генрихсена, Шретера, Гуна, Шапошникова и др.

СТОЛЯРЪ

А. А. АФОНАСЬЕВЪ.

Уголъ Свѣчнаго пер. и Липовки, д. № 91, кв. 41.

Принимаетъ всякаго рода столярныя работы по самымъ дешевымъ цѣнамъ.

Работалъ у гг. архитекторовъ: Китнера Мерца и др.

КИРПИЧЪ

и
**СЪРАЯ ТОСНИНСКАЯ
ИЗВЕСТЬ**

заводовъ

ЕГОРА ЕГОРОВИЧА СТУККЕЙ.

По Офицерской ул., подлѣ Демидова сада, д. Серебрякова, № 33, кв. № 10.

ШТУКАТУРЪ СЕРИЛОВЪ

исполняетъ по самымъ умѣреннымъ цѣнамъ всякаго рода штукатурныя работы. Работалъ у архитекторовъ: Мерца и Китнера. Адресъ: Семеновскій полкъ, Подольская ул., д. № 28, кв. № 5.

ХУДОЖНИКЪ,

изучившій теоретически и практически строительное искусство, имѣя нѣсколько свободныхъ часовъ въ день, принимаетъ на себя исполненіе слѣдующихъ работъ: составленіе проектовъ построекъ всѣхъ стилей; составленіе смѣтъ; черченіе всевозможныхъ плановъ и картъ; увеличеніе и уменьшеніе ихъ въ произвольномъ масштабѣ; иллюминировку чертежей, плановъ и рисунковъ; копировку картинъ, акварелей и пр.—Справиться въ главной конторѣ редакціи «Зодчій» Офицерская ул., д. № 18, кв. № 21.

СТОЛЯРНАЯ И ПАРКЕТНАЯ
МАСТЕРСКІЯ

В. С. БАСКОВА.

Пески, на углу Мытнинской и Болотной улицъ, собственный домъ.

JOURNAUX D'ARCHITECTURE DE LA LIBRAIRIE

DUCHER & C^{IE}

51, rue des Ecoles à Paris.

On peut s'adresser pour toute la Russie à M-r Bureau, agent de M-rs Ducher & C^{ie}, à la porte de l'Arbate, Petchistenka boulevard, maison Gratschoff à Moscou et à la Redaction du journal «Zodtschy», à St. Pétersbourg.

LA SEMAINE DES CONSTRUCTEURS, journal essentiellement pratique, traitant toutes les questions relatives à l'architecture, à la construction, au génie civil, etc.; donnant toutes les nouvelles qui peuvent intéresser les architectes en France et dans les autres pays; illustré de dessins pittoresques et de bois accompagnant le texte; publié sous la direction générale de

M-r CÉSAR DALY,

Architecte du Gouvernement Français,

Membre correspondant ou associé des Académies de Bruxelles, de St.-Pétersbourg, de Florence, de Lisbonne, etc.

M-r PAUL PLANAT.

Sous-Directeur.

Le prix du journal est pour la Russie de **8 roubles**; il est réduit à 6 roubles pour les abonnés aux publications suivantes:

Revue générale de l'Architecture et des travaux publics, par

M-r César Daly; chacun des 32 volumes parus 13 r. 50 k.
l'abonnement courant 15 r. — k.

Croquis d'Architecture (Intime Club)

chacun des 9 volumes parus 9 roubles.
l'abonnement courant 9 roubles.

Récueil d'Architecture

chacun des 3 volumes parus 10 roubles.
l'abonnement courant 10 roubles.

Annales Industrielles,

Travaux publics, Mécanique, Mines, etc.

chacun des 6 volumes parus 18 roubles.
l'abonnement courant 18 roubles.

МАСТЕРСКАЯ МРАМОРНЫХЪ ИЗДѢЛІЙ

A. БАРСАНТИ И МАЦЦЕИ,

снабженная усовершенствованными паровыми машинами для обработки мрамора, принимает заказы на изготовление статуи и орнаментовъ и ручается за вполне художественное ихъ исполнение.

Адресовать: **Grande Stabilimento di Lavorazioni in Marmi**

A. BARSANTI E MAZZEI.

PIETRASANTA (TOSCANA).

ОТТО ЛЮДВИГОВИЧЪ

МАНКАУ

предлагаетъ гг. архитекторамъ и строителямъ

ГИДРАВЛИЧЕСКУЮ ИЗВЕСТЬ

своего собственного завода по 25 к. за пудъ.

Поставлять: г.г. Шретеру, Брюлло и др.

Требования телеграммой.

По Балтійской желѣзной дор., ст. Елизаветино, мыза Шпаньково, почт. ст. Дылице.

ПОМОЩНИКЪ АРХИТЕКТОРА,

практически и теоретически знакомый съ строительнымъ дѣломъ, ищетъ занятій въ чертѣ г. С.-Петербурга.

Пески, 7 улица, домъ № 8.

Клементій Адамовичъ

ЛЕШЕВИЧЪ,

ИНЖЕНЕРЪ - АРХИТЕКТОРЪ,

принимаетъ всякаго рода работы по отопленію и вентиляции.—Кокушкинъ мостъ, д. № 69, кв. № 23.

Ефимъ Петровичъ

ЧЕРЧЕВЪ.

МЕХАНИКЪ и ВОДОПРОВОДЧИКЪ

(Красное Село, въ дворцовомъ зданіи), принимаетъ заказы городскіе и загородные; работаетъ у архитекторовъ—Грейфгана, Резанова, Шестакова, у инженеровъ: Тотлебена, Шизелагузена.

ГИДРАВЛИЧЕСКІЙ ЗАВОДЪ

СТЕПАНА МИЗЕРСКАГО

въ Варшавѣ: Цихая улица, при Тамкѣ, № 2843 (6).

въ Кіевѣ филиальная контора въ Grand Hotel, на Крещатикѣ,

ПРИНИМАЕТЪ ЗАКАЗЫ И ИСПОЛНЯЕТЪ СЛѢДУЮЩІЯ РАБОТЫ:

Водопроводныя, съ устройствомъ гидравлическихъ крановъ, водоемныхъ зданій по желѣзнымъ дорогамъ и промышленнымъ заведеніямъ и съ проведеніемъ воды изъ рѣкъ въ зданія посредствомъ паровыхъ машинъ и чугунныхъ, желѣзныхъ или гончарныхъ трубъ.

Газопроводныя, съ укладкою трубъ и заложеніемъ пламеней, какъ для газа, получаемого изъ каменнаго угля, такъ и леолины.

Дренажныя, съ укладкою трубъ отъ кочегарныхъ ямъ, мастерскихъ и паровозныхъ зданій, новоротныхъ круговъ, вѣсовыхъ мостовъ и гидравлическихъ крановъ.

Буровыя, сондировка на рѣкахъ для указанія на какой глубинѣ нужно устраивать фундаменты быковъ и сваи подъ мосты, сондировка балластеровъ для желѣзныхъ дорогъ. А также устраиваетъ:

Колодцы, каменные и деревянные отъ 0,60 до 2,00 саж. диаметра.

КРОМѢ ТОГО, ИЗГОТОВЛЯЕТЪ И ПРОДАЕТЪ

Механическія издѣлія: Принадлежности желѣзныхъ дорогъ, какъ-то: поворотные круги, вѣсовые помосты, стрѣлки, крестовины. Паровыя машины съ насосами и паровыми котлами.

Насосы желѣзные, мѣдные и деревянные, всасывающіе и всасывающе-нагнетательные.

Переносные двойные насосы большого диаметра, а также одиночные: желѣзные и мѣдные.

Пожарныя трубы и бочки разныхъ системъ и величинъ. Ватеркловетные аппараты англійскіе, французскіе и другихъ системъ.

ОТТО ЛЮБИМОВИЧ
ВАЖНАМ

„ЗОДЧИЙ“

ЖУРНАЛЪ АРХИТЕКТУРНЫЙ, ХУДОЖЕСТВЕННО-ТЕХНИЧЕСКІЙ И СЕЛЬСКИХЪ ПОСТРОЕКЪ,
ИЗДАВАЕМЫЙ С.-ПЕТЕРБУРГСКИМЪ ОБЩЕСТВОМЪ АРХИТЕКТОРОВЪ,

ВЪ 1877 ГОДУ

(ШЕСТОЙ ГОДЪ ИЗДАНІЯ)

выйдетъ въ количествѣ 12 выпусковъ, составляющихъ въ сложности около 15 печатныхъ листовъ текста съ полнотипажамъ и приложениями по мѣрѣ подобности и не менѣе 60 листовъ чертежей.

ПРОГРАММА:

1. ОТДѢЛЪ СЕЛЬСКО-ХОЗЯЙСТВЕННЫЙ—посвященъ сельской архитектурѣ.
2. ИСТОРИЧЕСКІЙ ОТДѢЛЪ—изслѣдованіе памятниковъ древняго русскаго зодчества.
3. ОТДѢЛЪ РУССКАГО СТИЛЯ—старинныя и новѣйшія постройки, а также мебель, утварь и проч. предметы, могущіе служить матеріаломъ для дальнѣйшей разработки и развитія русскаго орнамента.
4. ОТДѢЛЪ СОВРЕМЕННОЙ АРХИТЕКТУРЫ—постройки отечественныя и другихъ странъ; церкви, тюрьмы, школы, больницы, частныя зданія, желѣзно-дорожныя строенія и проч.
5. ОТДѢЛЪ ТЕХНИЧЕСКІЙ—разработка вопросовъ по строительной технике и по конструкціи замѣчательныхъ сооружений, расчеты устойчивости строеній; механическія приспособленія для вентиляціи отопленія, водоснабженія, какъ жилыхъ помѣщеній, такъ и предназначаемыхъ для разныхъ специальныхъ цѣлей и проч.

6. Кромѣ того, будутъ сообщаемы по мѣрѣ возможности матеріалы для біографіи русскихъ замѣчательныхъ строителей; свѣдѣнія бібліографическія и проч. Для своевременнаго доставленія читателямъ нѣкоторыхъ свѣдѣній, имѣющихъ лишь временной интересъ и главнымъ образомъ для посредничества между спросомъ и предложеніемъ въ строительномъ дѣлѣ, при журналѣ „ЗОДЧИЙ“ выходитъ съ февраля мѣсяца 1876 года, по воскресеньямъ, особое еженедельное бесплатное прибавленіе, подъ названіемъ

„ЛИСТОКЪ ЖУРНАЛА ЗОДЧИЙ“

въ которомъ помѣщаются: извлеченія изъ протоколовъ засѣданій С.П.Б. Общества архитекторовъ; приказы по различнымъ вѣдомствамъ о движеніи по государственной службѣ архитекторовъ и инженеровъ гражданскаго вѣдомства; законодательныя и административныя распоряженія, касающіяся строительнаго дѣла вообще; привилегіи на изобрѣтенія, имѣющія приложеніе къ зодчеству; предложенія со стороны земскихъ и городскихъ учреждений гг. архитекторамъ и инженерамъ на занятіе должностей въ земствѣ и городахъ; задаваемые правительственными и общественными учрежденіями, а также частными лицами конкурсы съ подробными программами на составленіе проектовъ различныхъ построекъ; вызовы на приемъ подрядовъ, поставокъ и на производство строительныхъ работъ; свѣдѣнія о всѣхъ безъ исключенія частныхъ постройкахъ, разрѣшенныхъ въ столицѣ, съ обозначеніемъ фамиліи строителя и точнаго адреса постройки; свѣдѣнія о состояніи работъ по возведенію городскихъ и наиболее значительныхъ частныхъ построекъ; справочныя цѣны на строительные матеріалы и рабочій трудъ, какъ нормальныя, такъ и дѣйствительныя; публикаціи владѣльцевъ заводовъ, фабрикъ и мастерскихъ о производимыхъ ими матеріалахъ и работахъ и частныя объявленія.

ПОДПИСНАЯ ВЪ 1877 ГОДУ ЦѢНА НА ЖУРНАЛЪ „ЗОДЧИЙ“:

Въ С.-Петербургѣ, безъ доставки.	13 руб.
„ „ съ доставкой на домъ.	14 „
Съ пересылкой во всея города Россіи.	15 „
„ „ за границу, въ государства международнаго почтового Союза.	17 „
Подписная плата за „ЛИСТОКЪ“ отдѣльно отъ журнала, съ доставкой и пересылкою.	4 „
Для гг. офицеровъ, слушающихъ курсы наукъ въ Николаевской инженерной академіи, а также воспитанниковъ	

Императорской академіи Художествъ, Строительнаго Училища и Института инженеровъ Путей Сообщенія, при подпискѣ чрезъ посредничество гг. казначеевъ этихъ учреждений. 10 р. съ достав. 11 р.
Для городскихъ публичныхъ, школьныхъ, и офицерскихъ бібліотекъ при подпискѣ чрезъ гг. бібліотекарей въ Петербургѣ. 10 р. съ достав. 11 р.
въ прочихъ городахъ. 12 р.

При этомъ редакція предупреждаетъ, что лица, желающія при журналѣ „ЗОДЧИЙ“ получать „ЛИСТОКЪ“ журнала ЗОДЧИЙ“ съ № 1, должны будутъ подписаться до 1 января 1877 г., такъ какъ „Листокъ“ будетъ печататься въ количествѣ необходимомъ для удовлетворенія дѣйствительнаго, а не вѣроятнаго числа подписчиковъ, т. е. каждый подписчикъ будетъ получать „ЛИСТОКЪ“ только съ того №, который соотвѣтствуетъ времени его подписки.

Для гг. служащихъ въ подписной платѣ допускается разсрочка по третямъ, чрезъ ихъ казначеевъ, для прочихъ лицъ—по соглашенію съ редакціею.

Редакція принимаетъ на себя отвѣтственность въ исправной доставкѣ журнала „Зодчій“ и „Листка“ только тогда, когда подписка произведена непосредственно въ главной конторѣ редакціи журнала „Зодчій“, Спб., Офицерская улица, д. № 18, кв. № 21.

Тамъ-же можно получить оставшіеся экземпляры изданій 1872 г. (осталось небольшое число экземпляровъ) 15 рублей, 1873 и 1874 годовъ по 12 руб. 1875 и 1876 по 13 рублей; за пересылку каждаго годового экземпляра—1 р. 50 коп.

Для учениковъ вышеуказанныхъ заведеній и для бібліотекъ при покупкѣ журнала за предшествовавшіе годы дѣлается 25% уступки съ обозначенныхъ цѣнъ. Гг. подписчики благоволятъ высылать за ПЕРЕМѢНУ АДРЕСОВЪ: городского на иногородный 1 р. 80 коп., иногороднаго на городской—1 р. иногороднаго на иногородный—30 коп.

Гг. иногородные подписчики, желающіе имѣть квитанцію въ полученіи подписныхъ денегъ, выслаютъ въ главную контору редакціи 8 к. почтовую марку. ЖАЛОВЫ на неполученіе выпуска выслаютъ гг. подписчиками въ редакцію, причѣмъ прилагается свидѣтельство мѣстной почтовой конторы съ ея штемпелемъ. Жалоба удовлетворяется редакціею только въ томъ случаѣ, если она заявлена не позже полученія слѣдующаго выпуска.

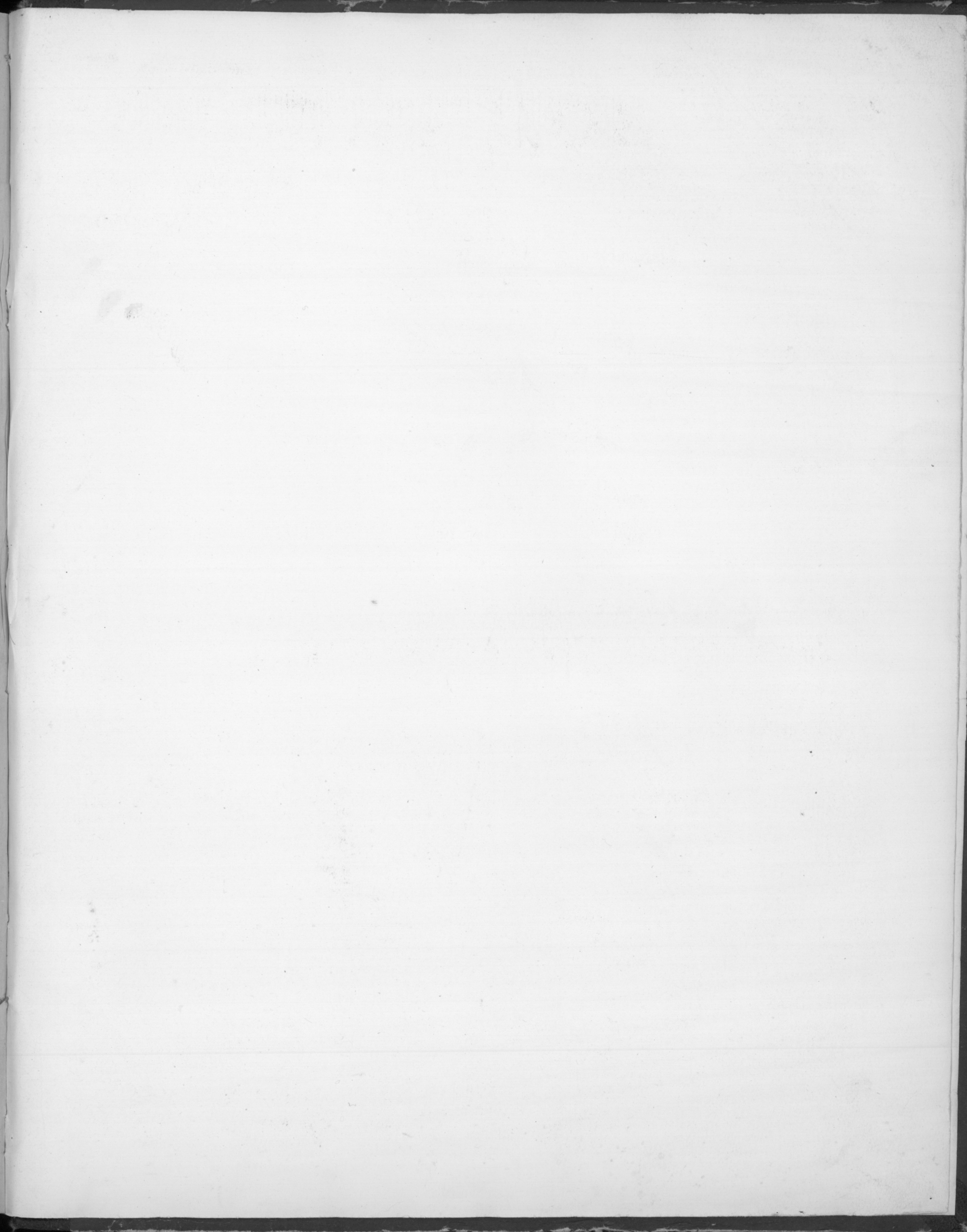
На письменные отвѣты редакціи, по разнаго рода заявленіямъ гг. подписчиковъ, должны прилагаться соотвѣтствующія почтовые марки; въ противномъ случаѣ редакція печатаетъ отвѣты въ „Листкѣ“ журнала Зодчій.

На неподписанныя заявленія, не имѣющія общественнаго значенія, редакція не отвѣчаетъ.

И. д. отвѣтственнаго редактора, академикъ архитектуры **И. С. Китнеръ.**

Типографія Импер. Спб. театръ (Эдуарда Гоппе), Вознесенскій просп., д. № 53.

№ 1717



qu 1986

d-

п 32

118

1876

МФ

№ 1-46

Листок архит. ж-ла
"Зодчий"