

সংবাদ

সাপ্তাহিক সংবাদ পত্র।

লোহার

কড়ি, বরগা,

এঙ্গেল, করগেট, মটকা, পাটা, বণ্ট, প্লেট ও ঢালাই রেলিং, পিলার, পাইপ প্রভৃতি উচিত মূল্যে বিক্রয় করি ও ভিঃ পিঃ তে সস্তর মাল পাঠাই।

বঙ্গবন্ধু এণ্ড কোং
৬৭৪ নং ষ্ট্র্যাণ্ড রোড কলিকাতা
বড়বাজার।

জাতিপুত্র সংবাদের নিয়মাবলী
১. এই পত্রিকা। ২. বার্ষিক মূল্য ১০ টকা। ৩. মাসিক মূল্য ১ টকা। ৪. বিজ্ঞাপন মূল্য হইবে প্রত্যেক লাইন প্রতি ১০ দিনের জন্য ১০ টকা। ৫. বিজ্ঞাপন মূল্য হইবে প্রত্যেক লাইন প্রতি ১০ দিনের জন্য ১০ টকা। ৬. বিজ্ঞাপন মূল্য হইবে প্রত্যেক লাইন প্রতি ১০ দিনের জন্য ১০ টকা। ৭. বিজ্ঞাপন মূল্য হইবে প্রত্যেক লাইন প্রতি ১০ দিনের জন্য ১০ টকা। ৮. বিজ্ঞাপন মূল্য হইবে প্রত্যেক লাইন প্রতি ১০ দিনের জন্য ১০ টকা। ৯. বিজ্ঞাপন মূল্য হইবে প্রত্যেক লাইন প্রতি ১০ দিনের জন্য ১০ টকা। ১০. বিজ্ঞাপন মূল্য হইবে প্রত্যেক লাইন প্রতি ১০ দিনের জন্য ১০ টকা।

১৮শ বর্ষ

বৃষনাথগঞ্জ—মুর্শিদাবাদ ২১শে বৈশাখ বুধবার ১৩৩৯

ইংরাজী 4th May 1932

৪৮শ সংখ্যা

হিলিংবাম

গত ৩৮ বৎসরের পরীক্ষায় মর্কট প্রকার মেহ রোগের সর্বোৎকৃষ্ট মহৌষধ বলিয়া সমগ্র ভারতবর্ষ ও ভারতবর্ষের বাহিরের দেশ সকলেও পরিচিত, আদৃত ও বহুল পরিমাণে ব্যবহৃত হইতেছে।
ইহার কারণ হিলিংবামের অসাধারণ উপকারিতা।
হিলিংবাম ১ মাত্রা হইতে ফল দেখা যায়। একদিনে মেহের জ্বালা যন্ত্রণা আরোগ্য করে। এক সপ্তাহে রোগ আরোগ্য করিয়া নষ্ট স্বাস্থ্য ফিরাইয়া দেয়। স্ত্রী পুরুষ উভয় জাতীয় রোগীকে সম্পূর্ণ আরোগ্য করে।
হিলিংবাম রোগের জড় "গণোকোকাই" নষ্ট করে, তাই হিলিংবামে রোগ সারে, রোগ চাপা পড়ে না বা অল্পদিনে পুনরাক্রমণ করিতে পার না। এই কারণে অসংখ্য সুপ্রসিদ্ধ ডাক্তার হিলিংবামের পৃষ্ঠপোষক। ছই চার জনের নাম উল্লেখ করা গেল। ইহাদের সকলেরই স্বাথ্যি পত্র আমরা পাইয়াছি।
কর্ণেণ কে, পি, গুপ্ত আই, এম, এম, ডি, এম, এ; এফ, আর, সি, এম, ইত্যাদি; লেঃ কর্ণেণ এন, পি, সিংহ, এম, আর, সি, পি, এম, আর, সি, এম ইত্যাদি।
এতদ্বারা অসংখ্য প্রশংসাপত্র পূর্ণ তালিকা পুস্তক পাঠাই পত্র লিখুন।

মূল্য প্রতি বড় শিশি ৩/-
" " মাঝারি শিশি ২।০
" " ছোট শিশি ১।০



স্বর্ণঘটিত সালসা—স্নায়বিক দৌর্বল্যের মহৌষধ। পারদ গরমী এবং যাবতীয় রক্তচাপ্তিতে অব্যর্থ।

আজকাল স্নায়বিক দৌর্বল্যে অল্পবিত্তর সকলেই কষ্ট পাইতেছেন—তার উপর এখন গরম আসিতেছে, এ সময়ে আমরা সকলকেই স্যাণ্টো সেবন করিতে বলি। পারা, গরমী প্রভৃতি রক্ত দোষও স্যাণ্টো সেবনে নিবারিত হয়; দেহ সতেজ হয়; রক্ত বৃদ্ধি হয়, দেহে নুতন জীবন, নুতন যৌবন সঞ্চার হয়। খোস, পাঁচড়া, দাঁদ, অর্শ, কাউর, বাত আমবাতে সর্দি কাশি সমস্তই স্যাণ্টো সেবনে নিবারিত হয়।

স্ত্রীলোকের ঋতুর গোলযোগ, বাধক, দীর্ঘকাল ব্যাপী ঋতু, ঋতুকালীন জ্বালা ও ব্যথা সমস্ত উপসর্গে স্যাণ্টো বাহুমন্ত্রের ন্যায় কার্য করে।

মূল্য প্রতি শিশি (১৬ দিনের উপযোগী) ২/-; ৩টা একত্রে ৫।০
ডাক মাণ্ডলাদি স্বতন্ত্র।

আর, লগিন এণ্ড কোং

ম্যানুঃ—কেমিস্ট্।

১৪৮, বহুবাজার স্ট্রীট কলিকাতা।

টেলিগ্রাম—"হিলিং", কলিকাতা

শুণে গন্ধে সৌরভসম্পদে কেশরঞ্জন অদ্বিতীয়।

কেশ-র-ঞ্জ-ন
সৌন্দর্য বৃদ্ধি করে।
কেশ-র-ঞ্জ-ন
মুখকে সুন্দর করে।
কেশ-র-ঞ্জ-ন
চুলকে সুব কাল করে।
কেশ-র-ঞ্জ-ন
কেশ পতন বন্ধ করে।



কেশ-র-ঞ্জ-ন
চিন্তাশীলের সহায়।
কেশ-র-ঞ্জ-ন
রমণীর অতি প্রিয়।
কেশ-র-ঞ্জ-ন
শ্রেষ্ঠ প্রেমোপহার।
কেশ-র-ঞ্জ-ন
সবারই নিত্য প্রয়োজন

মূল্য প্রতি শিশি এক টাকা ডাক ব্যয় সাত আনা।

কলেরার

নিরাপদ

হইতে

হইলে

মূল্য আট আনা মাত্র



কপূরারিষ্ট

ধর কারয়া

রাখা

উচিত।

ডাক ব্যয় স্বতন্ত্র।

কবিরাজ নগেন্দ্রনাথ সেন এণ্ড কোং লিঃ
আয়ুর্বেদীয় ঔষধালয়।

১৮১ ও ১৯নং লোয়ার চিংপুর রোড কলিকাতা।

ম্যানেজিং ডিরেক্টর—কবিরাজ শ্রীশক্তিপদ সেন।

ছান্দেৰ জন্ম লোহাৰ কড়ি

বৰুৱা, এড্ৰেল, কৰগেট, বলুট ইত্যাদি
উচিত মূল্যে বিক্রয় কৰি।

দহুৰ দৱেৰ জন্ম
পত্ৰ লিখুন।

নিৰঞ্জন এণ্ড কোং

প্ৰো: শ্ৰীমহিমাজন চট্টোপাধ্যায়।

৬৭৪ নং ষ্ট্ৰীট ৰোড, বড়বাজার,
কলিকাতা।

সৰ্বভো দেবেভো নমঃ।



জঙ্গিপুৰ সংবাদ

২১শে বৈশাখ বুধবাৰ ১৩৩২ সাল।

ৰঘুনাথগঞ্জ এম. ই. স্কুল।

পাৰিতোষিক বিতৰণী সভা।

গত ১লা মে ৰবিবাৰ প্ৰাতে ৰঘুনাথগঞ্জ এম. ই. স্কুলে ১৯২২, ১৯৩০ ও ১৯৩১ সালেৰে পাৰিতোষিক বিতৰণ কাৰ্য সুসম্পন্ন হৈয়াছে। জঙ্গিপুৰেৰ সবভিভিনাল অফিচাৰ শ্ৰীযুক্ত বাবু মণীন্দ্ৰ কুমাৰ সেন এম. এ. বি. এল মহোদয় সভাপতিৰ আশন গ্ৰহণ কৰিয়াছিল। এই উৎসবে স্থানীয় ৰাজকৰ্ণচাৰিগণ ও ৰঘুনাথগঞ্জ জঙ্গিপুৰেৰ বহু গণ্যমান্য ভ্ৰলোক যোগদান কৰিয়াছিল। স্কুল কৰ্তৃপক্ষ সকল সম্প্ৰদায়ৰ লোককেই নিমন্ত্ৰণ কৰিয়াছিল। সভাপতি শ্ৰীযুক্ত দুঃখভঞ্জন সান্যাল মহাশয় কৰ্তৃক একখানি উদ্বোধন সঙ্গীত হয় এবং স্কুলেৰ কতকগুলি ছাত্ৰ আৱৃষ্টি কৰে। বিদ্যালয়েৰ সুযোগ্য সম্পাদক শ্ৰীযুক্ত বাবু ৰাধাগোবিন্দ ৰায় মহাশয় বিদ্যালয়সংক্রান্ত জাতব্য বিবৰণ-গুলি পাঠ কৰিয়াছিল। শ্ৰীযুক্ত বাবু বিজয়চন্দ্ৰ চট্টোপাধ্যায়, শ্ৰীযুক্ত বাবু কৃষ্ণকৃষ্ণ মুখোপাধ্যায়, শ্ৰীযুক্ত বাবু বিজয়পদ ৰায়, শ্ৰীযুক্ত বাবু কালিগুৰু চট্টোপাধ্যায় ও স্কুলেৰ শিক্ষক শ্ৰীযুক্ত বাবু স্কীৰোদশী ঘোষ মহাশয় বৰ্তমান শিক্ষা ও স্কুলেৰ উন্নতি সম্বন্ধে নিজ নিজ অভিমত প্ৰকাশ কৰেন। তৎপৰে মাননীয় সভাপতি মহাশয় একটা মধুৰ চিত্ৰকৰ্ষক বক্তৃতা দ্বাৰা স্কুলেৰ ছাত্ৰ ও শিক্ষকগণকে উৎসাহিত কৰেন এবং একটা এম. ই. স্কুল এমেন সৰ্ব্বাঙ্গ সুন্দৰ হ'তে পাৰে তাহা তিনি এই নূতন দেখিলেন বলিয়া মন্তব্য প্ৰকাশ কৰেন। সভাপতিৰ বালকগণকে মিষ্ট মুখ কৰান হৈয়াছিল। এই স্কুল সম্বন্ধে আলোচনা কৰিতে গেলে তদানীন্তন মুসলিম বাবু অনঙ্গমোহন লাহিড়ী মহাশয় ও সবভিভিনাল অফিচাৰ বাবু লালবিহাৰী দাস মহাশয়েৰ কথা মনে পড়ে। তাহাদেৰ সন্মিলিত চেষ্টায় এই স্কুল নিজৰ গৃহ ক্ৰম কৰিতে সমৰ্থ হৈয়াছে। আশা কৰি বৰ্তমান কাৰ্য্যকৰী সমিতিৰ সভ্যগণ স্কুলেৰ উন্নতিৰ প্ৰতি দৃষ্টি ৰাখিবেন।

জঙ্গিপুৰেৰ অবস্থা।

এ বৎসৰ কালনামা মহা ৰৌদ্ৰ আপনাৰ প্ৰভাপ সম্পূৰ্ণ-ৰূপে দেখাইতেছে। আৰ্বৰ্ত্ত নামক মেঘেৰ দেখা নাই। বেলা চটাৰ পৰ আৰ ঘৰেৰ বাহিৰ হইবাৰ উপায় নাই। জল নাই ঝড় আছে, বৃষ্টি নাই মেঘ আছে। জলাভাবে হাহাকাৰ উঠিয়াছে। অনেক পল্লীগ্রামেই পানীয় জলেৰ অভাৱ অল্পকৃত হইতেছে। তাহুই ধান ও পাট হইবাৰ আশা আৰ নাই বলিলেই হয়। বৃষ্টিৰ অভাবে প্ৰত্যহ প্ৰচুৰ পৰিমাণে আম পড়িয়া বাইতেছে।

দেশবন্ধু পাঠাগাৰ।

আগামী ২৫শে বৈশাখ ৰবিবাৰ ৰঘুনাথগঞ্জ দেশবন্ধু পাঠাগাৰেৰ ষষ্ঠ বাৰ্ষিক উৎসব হইবে। কবিশেখৰ শ্ৰীযুক্ত কালিদাস ৰায় মহাশয় সভাপতিৰ আশন গ্ৰহণ কৰিবেন। আমাৰ জঙ্গিপুৰ ও ৰঘুনাথগঞ্জেৰ সৰ্বসাধাৰণেৰ নিকট সাহনয় নিবেদন কৰিতেছি যে য়েৰপে পাৰেন আৰ্থিক, শাৰীৰিক ও অন্যাৰ্থ সাহায্য দানে ও সহায়কৃত্তি প্ৰদৰ্শনে উৎসব কাৰ্য্যেৰ সৌষ্ঠব সম্পাদনে উদ্যোগী হইয়া অল্পগৃহীত কৰিবেন। নিম্নে উৎসবেৰ কাৰ্য্যসূচী প্ৰদৰ্শন হইল।

১। ২৫শে বৈশাখ ৰবিবাৰ প্ৰাতঃকাল ৬ ঘটিকা— সভাপতিবৰণ, অভ্যর্থনা সমিতিৰ সভাপতি শ্ৰীযুক্ত শৈলেন্দ্ৰ নাথ মিত্ৰ এম. এ. বি. এল। স্থান দেশবন্ধু পাঠাগাৰ প্ৰাঙ্গন।

২। প্ৰাতঃকাল ৭ ঘটিকা—সাহিত্যশাখাৰ অধি-বেশন। বক্তৃতা—বক্তা শ্ৰীযুক্ত কালিদাস ৰায় কবিশেখৰ। সাহিত্যশাখাৰ সভাপতি—মৌলবী মহম্মদ হোসেন।

৩। প্ৰ বেলা ৫ ঘটিকা—মূল সভাৰ অধিবেশন। সভাপতি শ্ৰীযুক্ত কালিদাস ৰায় কবিশেখৰ। স্থান—গোপাল নাট্যমন্দিৰ।

৪। প্ৰ ৰাত্ৰি ৮.৩০ ঘটিকা—নাট্যাভিনয়। গোপাল নাট্যমন্দিৰ।

বিনীত—শ্ৰীকিশোৰীমোহন সিংহ।
সম্পাদক, দেশবন্ধু পাঠাগাৰ।

নীলামেৰ ইস্তাহাৰ।

চৌকি জঙ্গিপুৰ প্ৰথম মুসলিমী আদালত।

নীলামেৰ দিন ১৬ই মে ১৯৩২।

১৩ খাং ডিঃ বিমলেন্দুনাথ সিংহ চৌধুৰী দেং উমেশ চন্দ্ৰ চৌধুৰী দিঃ দাবি ৫৫৮/২০ পং মজলপুৰ মৌজে দেবীপুৰ ৮.৩০ বিঘাৰ কাত ৮.৩০/১৮ আঃ ২৫.

২৫৬ খাং ডিঃ নিৰ্মলকুমাৰ সেন দিঃ দেং চপলাবালা দানী দিঃ দাবি ২২০.০০ পং মূৱাৰীপুৰ মৌজে আলুয়ানী ১২৮.১ বিঘাৰ কাত ৩৩.১/১০ আঃ ১০০.

১৬০ খাং ডিঃ যোগেন্দ্ৰচন্দ্ৰ খা দেং যশোৰ মণ্ডল দিঃ দাবি ১৮১/৬ মৌজে গাভিৰা ১২.০ বিঘাৰ কাত ৫০.২ আঃ ৫.

২৮৬ খাং ডিঃ প্ৰ দেং একসাদ বিবি দিঃ দাবি ৮৫৬/২০ মৌজে চান্দাপাড়া ২৩.০ বিঘাৰ কাত ১৭৬৫ আঃ ৩০.

২৮৭ খাং ডিঃ প্ৰ দেং এভাহিম সেখ দিঃ দাবি ১১৬.০ মৌজে গাভিৰা ১১.০ বিঘাৰ কাত ৬.৩ আঃ ৫.

২৮৮ খাং ডিঃ প্ৰ দেং কানুন সেখ দিঃ দাবি ২০০/৬ মৌজে গাভিৰা ৬২.০ কাঠাৰ কাত ২১২ আঃ ৫.

২৮৯ খাং ডিঃ প্ৰ দেং কমলাকামিনী দেবী দিঃ দাবি ৫১৬০/৩ মৌজে গাভিৰা ১৭৬১.১ বিঘাৰ কাত ৭৬২ আঃ ১০.

২৯০ খাং ডিঃ প্ৰ দেং জটিলমোহিনী বৰ্মণ্যা দিঃ দাবি ১০৮৬/৩ মৌজে গাভিৰা পাইকতা ২৭.১ বিঘাৰ কাত ১৭.৮ আঃ ৫০.

২৯১ খাং ডিঃ প্ৰ দেং নেপাল মণ্ডল দিঃ দাবি ১৩/৬ মৌজে ডাঙ্গাপাড়া ১৩ কাঠাৰ কাত ১৬৪ আঃ ৫.

২৯২ খাং ডিঃ প্ৰ দেং মহেন্দ্ৰনাথ সাহা দাবি ২৭.০ মৌজে প্ৰ ৫/২৪ বিঘাৰ কাত ৪.০ আঃ ১৫.

২৯৩ খাং ডিঃ প্ৰ দেং জটিলমোহিনী বৰ্মণ্যা দিঃ দাবি ১৪৬০/২ মৌজে গাভিৰা ৪২ কাঠাৰ কাত ১১/৬ আঃ ৫.

২৯৪ খাং ডিঃ প্ৰ দেং হৰনাৰায়ণ ছুবে দাবি ৩৫.০/৩ মৌজে গাভিৰা ৬.০ বিঘাৰ কাত ৪৬০/০ আঃ ২৫.

২৯৫ খাং ডিঃ প্ৰ দেং ফেফান বিবি দাবি ২২০/০ মৌজে গাভিৰা ৩৩ বিঘাৰ কাত ৩০/৬ আঃ ৫.

২৯৬ খাং ডিঃ প্ৰ দেং সুবাসিনী দাসী দাবি ১২০/২ মৌজে গাভিৰা ৫/২৬ বিঘাৰ কাত ১৬৬ আঃ ৫.

২৯৭ খাং ডিঃ প্ৰ দেং ত্ৰিপুৰা বেণ্ডা দাবি ১৬০/০ মৌজে ডাঙ্গাপাড়া ১১.০ কাঠাৰ কাত ১১০/১১ আঃ ৫.

২৯৮ খাং ডিঃ প্ৰ দেং আমাচৰণ মাৰি দাবি ১৩১/২ মৌজে গাভিৰা ১/৪ কাঠাৰ কাত ১২৯ আঃ ৫.

২৯৯ খাং ডিঃ প্ৰ দেং আতৰ সেখ দাবি ২৪১/০ মৌজে নয়াগ্রাম ২৬.০ কাঠাৰ কাত ৩.১ আঃ ১০.

৩০০ খাং ডিঃ প্ৰ দেং কপূৰমনি বেণ্ডা দাবি ২৪১/৩ মৌজে নয়াগ্রাম ৮৬৪ কাঠ ৩২ আঃ ১৫.

৩০১ খাং ডিঃ প্ৰ দেং কলন্দৰ সেখ দিঃ দাবি ১৭/৯ মৌজে নয়াগ্রাম ৬০৪ কাঠাৰ কাত ১৬২ আঃ ৫.

৩০২ খাং ডিঃ প্ৰ দেং বিপিন মণ্ডল দাবি ২৫১/৩ মৌজে গাভিৰা পাইকতা ৪৬.১ বিঘাৰ কাত ৩.২ আঃ ১০.

৩০৩ খাং ডিঃ প্ৰ দেং বিজয়গোপাল দকাদাৰ দাবি ২১৩৬/৯ মৌজে গাভিৰা ৩৯৬৩৬ বিঘাৰ কাত ৩৪৬০ আঃ ৫০.

৩০৪ খাং ডিঃ প্ৰ দেং লুটবিহাৰী মণ্ডল দিঃ দাবি ১৬/৩ পং ছদাআমডোল মৌজে কিশোৰপুৰ ১/৪ কাঠাৰ কাত ১০/১ আঃ ৫.

৩০৫ খাং ডিঃ প্ৰ দেং প্ৰ দাবি ২৮.৬ পৰগণাদি প্ৰ ৩১.৩০ বিঘাৰ কাত ৩০/২ আঃ ১৫.

৩০৬ খাং ডিঃ প্ৰ দেং প্ৰ দাবি ১৫১/৯ পৰগণাদি প্ৰ ১/৩ কাঠাৰ কাত ১.৩ আঃ ৫.

৩০৭ খাং ডিঃ প্ৰ দেং প্ৰ দাবি ৩৬.৬ পৰগণাদি প্ৰ ৬৪০.০ বিঘাৰ কাত ৪০/৮ আঃ ২০.

৩০৮ খাং ডিঃ প্ৰ দেং প্ৰ দাবি ১৪২৬/০ পৰগণাদি প্ৰ ২৫১৪ বিঘাৰ কাত ২৩১/৫ আঃ ১০০.

৩০৯ খাং ডিঃ প্ৰ দেং প্ৰ দাবি ১০৩৬/০ পৰগণাদি প্ৰ ২১২.১ বিঘাৰ কাত ১৬.২ আঃ ৩০.

৩১০ খাং ডিঃ প্ৰ দেং প্ৰ দাবি ২৪.৬ পৰগণাদি প্ৰ ২৬৩ বিঘাৰ কাত ১১/৫ আঃ ১০.

৩১১ খাং ডিঃ প্ৰ দেং প্ৰ দাবি ৩৬.০ পৰগণাদি প্ৰ ৫১৩ বিঘাৰ কাত ৪১.০ আঃ ২০.

৩১২ খাং ডিঃ প্ৰ দেং নজ্জিদ সেখ দিঃ দাবি ১২৬/৬ পং ছদাআমডোল মৌজে কিশোৰপুৰ ১.০ বিঘাৰ কাত ১০/৫ আঃ ৫.

৩১৩ খাং ডিঃ প্ৰ দেং অধৰ মণ্ডল দিঃ দাবি ৩২০/০ পৰগণাদি প্ৰ ৬২ বিঘাৰ কাত ৫৬২ আঃ ২০.

৩১৪ খাং ডিঃ প্ৰ দেং প্ৰ দাবি ৯৪/৩ পৰগণাদি প্ৰ ১২৪.০ বিঘাৰ কাত ১৩৬/৩ আঃ ৫০.

৩১৫ খাং ডিঃ প্ৰ দেং মিছ মণ্ডল দাবি ২৮/৬ পৰ-গণাদি প্ৰ ৪১.০ বিঘাৰ কাত ৪.৩ আঃ ১৫.

৩১৬ খাং ডিঃ প্ৰ দেং প্ৰ দাবি ৩১৬/৬ পৰগণাদি প্ৰ ৩৬৪ বিঘাৰ কাত ৪১/২ আঃ ২০.

৩১৭ খাং ডিঃ প্ৰ দেং কানু কোটাল দিঃ দাবি ২৯১/২ পৰগণাদি প্ৰ ৪৩.০ কাঠাৰ কাত ১৬/৫ আঃ ১৫.

৩১৮ খাং ডিঃ প্ৰ দেং প্ৰ দাবি ৮১৬/৩ পৰগণাদি প্ৰ ১৩.২ বিঘাৰ কাত ১২১/৫ আঃ ৫০.

৩১৯ খাং ডিঃ প্ৰ দেং প্ৰ দাবি ১২৩৬/২ পৰগণাদি প্ৰ ২১৪০.০ বিঘাৰ কাত ১২৫ আঃ ৭৫.

৩২০ খাং ডিঃ প্ৰ দেং লক্ষ্মীমণি দাসী দিঃ দাবি ৫৭০/০ পৰগণাদি প্ৰ ১০.০ বিঘাৰ কাত ১০.২ আঃ ৪০.

৩২১ খাং ডিঃ প্ৰ দেং ৰবিৰাম মণ্ডল দিঃ দাবি ১৬/৩ পৰগণাদি প্ৰ ৪১.০ কাঠাৰ কাত ১৬/৩ আঃ ৫.

৩২২ খাং ডিঃ প্ৰ দেং লালু মণ্ডল দিঃ দাবি ৫০৬/৬ পৰগণাদি প্ৰ ৮.০ বিঘাৰ কাত ৭১/৪ আঃ ২৫.

৩২৩ খাং ডিঃ প্ৰ দেং মহিপাল মণ্ডল দাবি ১৬/৩ পৰগণাদি প্ৰ ৩/৩০ কাঠাৰ কাত ১১/১০ আঃ ৫.

৩২৪ খাং ডিঃ প্ৰ দেং ছলল মণ্ডল দাবি ১৩৩৬ পৰ-গণাদি প্ৰ ১/৩ কাঠাৰ কাত ১১/৬ আঃ ৫.

৩২৫ খাং ডিঃ প্ৰ দেং বাবুলাল মণ্ডল দিঃ দাবি ৩৮১ পৰগণাদি প্ৰ ৩.০ বিঘাৰ কাত ৫.১০ আঃ ২০.

৩২৬ খাং ডিঃ প্ৰ দেং তৈয়ব সেখ দিঃ দাবি ২০.১/৬ পৰগণাদি প্ৰ ৩/ বিঘাৰ কাত ২১/৩ আঃ ১০.

৩২৭ খাং ডিঃ প্ৰ দেং ইমানী মহালদাৰ দিঃ দাবি ৭২৬ পৰগণাদি প্ৰ ১৪৬.০ বিঘাৰ কাত ১২.৩ আঃ ৫০.

৩২৮ খাং ডিঃ প্ৰ দেং এভাহিম সেখ দিঃ দাবি ৬৭.০ পং মজলপুৰ মৌজে মহম্মদপুৰ ৩.০১ বিঘাৰ কাত ২৬২ আঃ ২৫.

৩২৯ খাং ডিঃ প্ৰ দেং ৰাধানাথ মণ্ডল দিঃ দাবি ১৮৪৬/২ পং ছদাআমডোল মৌজে কিশোৰপুৰ ৩২৬.০ বিঘাৰ কাত ২৩১২ আঃ ১০০.

জঙ্গিপুত্র সংবাদ ।

৫৪ খাং ডিঃ কালীচরণ সিংহ দেঃ ঘোড়শীবালা রায় চৌধুরী দাবি ৫৩/৬ পং নওয়ানগর মোজে সোনাটিকরী ১ একর ৭২ শতকের কাত ১২/১৭। আঃ ৪০, প্রকাশ থাকে যে উক্ত জমা ১৩৩২ সাল হইতে টাকা প্রতি ১/০ আনা বৃদ্ধি দিতে হইবে।

৫৫ খাং ডিঃ এই দেঃ অমিয়মোহন রায় দিং দাবি ১২০১/২ পং গনকর মোজে রঘুনাথগঞ্জ ৩ একর ২ শতকের কাত ২২৬/০ আঃ ৬০।

৫৬ খাং ডিঃ এই দেঃ এই দাবি ২৭১/২ পরগণাদি এই ২৮ শতকের কাত ২৪, আঃ ৬০।

৫৭ খাং ডিঃ এই দেঃ কিরণবালা দেবী ষ্টেটের রিসিভার বিভূতিভূষণ সিংহ দাবি ৫২০/৩ পং ককুনপুর মোজে জঙ্গিপুত্র ৩ শতকের কাত ১৬০ আঃ ১৫, তদুপরিস্থিত কাঁঠাল বৃক্ষ ১টা সহ তলহু জমি নীলাম হইবে।

৫৮ খাং ডিঃ এই দেঃ এই দাবি ২২৮/২ পরগণাদি এই ১৭৪/৩ টাকা জমার অন্তর্গত ৪ শতকের কাত হারাহারি মতে হইবে। উক্ত জমির উপরিস্থিত পোস্তা দালান মায় তীর বরগা ইট কাঠ কপাট চৌকাঠ জানালা নওয়া জিমা ইত্যাদি সহ তলহু জমি নীলাম হইবে আঃ ১০০।

৬২ খাং ডিঃ এই দেঃ এই দাবি ৮০১/০ পরগণাদি এই ১৭৭/৩ টাকা জমার অন্তর্গত ২ শতকের কাত হারাহারি মতে হইবে। উক্ত জমির উপরিস্থিত দালান ঘর মায় ইট কাঠ কপাট জানালা তীর বরগা নওয়া জিমা ইত্যাদি সহ তলহু জমি ও খাপড়ার ঘর চাল ছাঙ্গর ইত্যাদি সহ নীলাম হইবে আঃ ৩৫।

৬৩ খাং ডিঃ এই দেঃ বিন্দুবাসিনী দেবী দাবি ২৭৪৬/০ পরগণাদি এই ৫ শতকের কাত ৬০/০ আঃ ১০, ২নং লাট উক্ত ঠিকানাদিতে ২০ শতক জমির কাত ৮, তদুপরিস্থিত পোস্তা দোতারা বাটি মায় ইট কাঠ কপাট চৌকাঠ দরজা তীর বরগা নওয়া জিমা ইত্যাদি সহ তলহু জমি নীলাম হইবে আঃ ১০০।

৬৪ খাং ডিঃ এই দেঃ এই দাবি ২৭৫০/০ পরগণাদি এই ৫ শতকের কাত ৬০/০ আঃ ১০, ২নং লাট এই মধ্যে ২০ শতকের কাত ৮, তদুপরিস্থিত পোস্তা দোতারা বাটি মায় তীর বরগা ইট কাঠ কপাট চৌকাঠ নওয়া জিমা সহ নীলাম হইবে আঃ ১০০।

২৬৮ খাং ডিঃ এই দেঃ হুশীলাহন্দরী দেবী দাবি ১৬৫১/০ পং বহতালী মোজে আরাজী গোড়সা ২৫ একর ২৬ শতকের কাত ৭৪/১০ পাই আঃ ১০০, প্রকাশ থাকে যে ১৩৩২ সাল হইতে টাকায় ১/০ বৃদ্ধি দিতে হইবে।

৩১১ খাং ডিঃ এই দেঃ লক্ষ্মীনারায়ণ পাড়ে দিং দাবি ৮৫৬ পং নওয়ানগর মোজে সোনাটিকরী ২ একর ৪৩ শতকের কাত ১৮, আঃ ৪৫, প্রকাশ থাকে যে ১৩৩২ সাল হইতে টাকায় ১/১০ বৃদ্ধি দিতে হইবে।

৩২২ খাং ডিঃ অধরচন্দ্র মণ্ডল দেঃ শ্রামাপদ রায় দিং দাবি ২২৪০/৬ পাই পং গনকর মোজে চর বহড়া ১ একর ৮৬ শতকের কাত ৪৬০ আঃ ১০।

৫১ খাং ডিঃ মহারাজ শশিকান্ত আচার্য বাহাদুরের ট্রাষ্ট ষ্টেট পক্ষে মহারাজ শশিকান্ত আচার্য বাহাদুর দিং দেঃ এনাহাক মণ্ডল দাবি ৩৩১/০ পং সেরসাহাবাদ মোজে নিজ তুরপুর ৫/০ বিঘার কাত ৫, আঃ ১২।

১৩১ খাং ডিঃ দীরেন্দ্রনাথ ভট্টাচার্য দিং দেঃ অহেদ সেখ দিং দাবি ২৮৬/২ পং মুরারীপুর মোজে বাড়ালা ১ একর ২০ শতকের কাত ৭৪৪ আঃ ১৫।

২০১ খাং ডিঃ এই দেঃ কিশোরীমোহন সিংহ দাবি ১২২৬/০ পং এই মোজে বীরধা উত্তর কালিকাপুর ৩ এঃ ৩২ শতক জমি আঃ ১০০।

৩৩৬ খাং ডিঃ এই দেঃ শিশিরকুমার লাল দিং দাবি ২০১/১ পং এই মোজে কুলুড়ী ১ একর ২২ শতকের কাত ১৪১/০ আঃ ৫০।

৩৩৭ খাং ডিঃ এই দেঃ নগেন্দ্রনাথ চট্টোপাধ্যায় দাবি ৩২০ পং মুরারীপুর মোজে সিমলা ১ একর ১০ শতকের কাত ৪০/১০ আঃ ২০।

২৮৫ খাং ডিঃ কৃষ্ণগোবিন্দ ভৌমিক কমন ম্যানেজার দেঃ মুন্সি মণ্ডল দিং দাবি ২৬১/০ পং গনকর মোজে লনকাহার ১ একর ৩১ শতকের কাত ৪১/১২ আঃ ১৫।

৩০৬ খাং ডিঃ এই দেঃ সাথুয়াত হোসেন সেখ দিং দাবি ২৩৪/০ পং গনকর মোজে দক্ষিণপাড়া ৮৪ শতকের কাত ৩০/০ আঃ ১৫।

৩০৮ খাং ডিঃ এই দেঃ বিকল মণ্ডল দিং দাবি ২৭৬৩ পং এই মোজে লনকাহার ১ একর ৩২ শতকের কাত ৩১১ আঃ ১০।

৩০৯ খাং ডিঃ এই দেঃ এই দাবি ৪১১/২ পরগণাদি এই ২ একর ২২ শতকের কাত ৫৬/১৬ আঃ ৩৫।

১৮৬ খাং ডিঃ হুদয়মোহন মজুমদার দিং দেঃ আনন্দ চন্দ্র দাস দিং দাবি ২৪০/২ পং মদলপুর মোজে মহেশাইল ১ একর ২৬ শতকের কাত ২৬০ আঃ ১০।

৩১৭ খাং ডিঃ দীরেন্দ্রনাথ চৌধুরী দেঃ গোপালচন্দ্র চক্রবর্তী দাবি ১২১/০ পং কুড়ুরপ্রতাপ মোজে জগতাই ২১১ বিঘার কাত ৬, আঃ ১০।

৩১৮ খাং ডিঃ দীরেন্দ্রনাথ চৌধুরী দিং দেঃ গিরিধারী সরকারের এগেটের একজিকিউটার ভূপেন্দ্রনাথ চৌধুরী দাবি ৪৩৬/২ পরগণাদি এই ১/৩ বিঘার কাত ৫১/১৫ আঃ ২।

১৩৬ খাং ডিঃ কিরণবালা দেবী ষ্টেটের রিসিভার বিভূতি ভূষণ সিংহ দেঃ নাথু মণ্ডল দিং দাবি ১২০/৬ পং নওয়ানগর মোজে সোনাটিকরী ২৭ শতক জমির কাত ১৬/০ আঃ ৫।

১৩৭ খাং ডিঃ এই দেঃ এই দাবি ২৭০/৩ পরগণাদি এই ৬০ শতক জমির কাত ৩৬০ আঃ ৫।

৩২৬ খাং ডিঃ ননীগোপাল চক্রবর্তী দেঃ এসরাফ আলি সেখ দিং দাবি ১৭৬/২ পং নওয়ানগর মোজে ৩৫নং রাতুরী ৪১ শতক জমির কাত ১০/১৮ আঃ ৫।

৩২৮ খাং ডিঃ এই দেঃ এই দাবি ২২৬০ পং এই মোজে রাতুরী ৫২ শতক জমির কাত ২৬/০ আঃ ৫।

৩২৭ খাং ডিঃ এই দেঃ জানেন্দ্রনাথ সাহা দিং দাবি ৮৬৬ পং এই মোজে ৩৫নং রাতুরী ১ শতক জমির কাত ৩১০ আঃ ২।

৩৩০ খাং ডিঃ লক্ষ্মীনারায়ণ সিংহ দেঃ বলরাম মণ্ডল দিং দাবি ১৬৬/৬ পং গনকর মোজে ঘোড়াপাখিয়া গাঙ্গিন ১ একর ৭৮ শতক জমির কাত ৬০/১০ আঃ ১০।

২১ মনি ডিঃ মহারাজা শশিকান্ত আচার্য বাহাদুর দিং দেঃ দোস্ত মহম্মদ মুন্সি দাবি ১৭৩৬/২ পং সেরসাহাবাদ মোজে ডিক্রীপ্রাপ্ত নিজ নারায়ণপুর ১৫২১ বিঘার কাত ১৫১/০ আঃ ৫০।

১০২ মনি ডিঃ অমলকচাঁদ জী দিং দেঃ বটকুম মণ্ডল দাবি ১৮০০/৩ পং সাহাবাজপুর মোজে রসবেলুড়িয়া ৮০ শঃ কাত ৩১/২ দেন্দারের ১/১৩— রকম অংশ আঃ ৩, ২নং লাট এই মধ্যে ১ একর ২৪ শতকের কাত ২/০ দেন্দারের ১/১৩— রকম অংশ মোকররী স্বত্ব আঃ ৪, ৩নং লাট এই মধ্যে ১ একর ৪৭ শতকের কাত ৭৪০ এই অংশ এই স্বত্ব আঃ ৬, ৪নং লাট এই মধ্যে ৭৬ শতকের কাত ৩১/০ আঃ ২৫, রায়ত স্থিতিবান বোল আনা অংশ। ৫নং লাট এই মধ্যে ৩ শতক জমি রায়ত স্থিতিবান এই অংশ আঃ ১, ৬নং লাট এই মধ্যে ১ একর ৩৭ শতক জমি ১/১৩— অংশ নিষ্কর আঃ ৫, ৭নং লাট এই মধ্যে ৮ একর ২২ শতকের কাত ৩৭/৩ অংশ ১/১৩— মোকররী স্বত্ব আঃ ৩৫, ৮নং লাট এই মধ্যে ৭৪ শতকের কাত ৩৬০ এই অংশ এই স্বত্ব আঃ ৩, ৯নং লাট এই মধ্যে ১ একর ৩৬ শতক নিষ্কর ১/১৩ অংশ আঃ ৩, ১০নং লাট এই মধ্যে ৫৮ শতকের কাত ২১/২ অংশ ১/১৩— মোকররী স্বত্ব আঃ ২, ১১নং লাট এই মধ্যে ৭ শতকের কাত ৪০ এই অংশ এই স্বত্ব আঃ ১, ১২নং লাট এই মধ্যে ৪৮ শতকের কাত ২, এই অংশ এই স্বত্ব আঃ ২, ১৩নং লাট এই মধ্যে ১ একর ৩৭ শতক নিষ্কর এই অংশ আঃ ৫, ১৪নং লাট এই মধ্যে ৩২ শতক নিষ্কর এই অংশ আঃ ১, ১৫নং লাট এই মধ্যে ১ একর ৩২ শতক নিষ্কর এই অংশ আঃ ৫, ১৬নং লাট এই মধ্যে ২ একর ২৫ শতকের কাত ১৬ এই অংশ মোকররী স্বত্ব আঃ ৫, ১৭নং লাট এই মধ্যে ৬৭ শতক নিষ্কর এই অংশ আঃ ৩, ১৮নং লাট এই মধ্যে ১ একর ২৭ শতকের কাত ৭৬, রায়ত স্থিতিবান এই অংশ আঃ ৫, ১৯নং লাট এই মধ্যে ১ একর ৮৭ শতকের কাত ৪১/৩

অংশ ১/৩— মোকররী স্বত্ব আঃ ৫, ২০নং লাট এই মধ্যে ৮২ শতকের কাত ২৬০/৪ এই স্বত্ব ১/১৩— অংশ আঃ ৪, ২১নং লাট এই মধ্যে ৫৪ শতকের কাত ১৪/ এই স্বত্ব ১/১৩— অংশ আঃ ৩, ২২নং লাট এই মধ্যে ১ একর ৩৭ শতকের কাত ৫, এই অংশ এই স্বত্ব আঃ ৫, ২৩নং লাট এই মধ্যে ৬ শতকের কাত ১/৩ স্থিতিবান স্বত্ব এই অংশ আঃ ৪।

১২৩ মনি ডিঃ কালীচরণ সিংহ দেঃ কিরণবালা দেবীর ষ্টেটের রিসিভার বিভূতিভূষণ সিংহ দাবি ২২২/৩ পং ককুনপুর মোজে জঙ্গিপুত্র কালিয়াই ২ শতকের কাত ২, আঃ ১০০, ইহার উপরিস্থিত পোস্তা দোতারা বাটি মায় ইট কাঠ তীর বরগা কপাট চৌকাঠ জানালা নওয়া জিমা সহ তলহু জমি নীলাম হইবে। চিরস্থায়ী বসত অংশ স্বত্ব।

১২৪ মনি ডিঃ এই দেঃ এই দাবি ২৭/০ পরগণাদি এই ১৭৪/৩ টাকা জমার অন্তর্গত ১ শতক জমির উপরিস্থিত পোস্তা দালান ঘর মায় চৌকাঠ কপাট জানালা তীর বরগা ইত্যাদি সহ তলহু জমি নীলাম হইবে আঃ ৪০।

১২৫ মনি ডিঃ এই দেঃ এই দাবি ৮৭৬/৬ পরগণাদি এই ১৪৭/০ টাকা জমার অন্তর্গত ১ শতক জমির উপরিস্থিত খাপড়ার ঘর মায় খাপড়া ইট কাঠ চাল ছাঙ্গর ইত্যাদি সহ তলহু জমি নীলাম হইবে আঃ ৫০।

১২৬ মনি ডিঃ এই দেঃ এই দাবি ১৩৭৬০ পরগণাদি এই ১২ শতকের কাত ২, তদুপরিস্থিত পোস্তা বাটি ও খাপড়া ঘর মায় ইট কাঠ জানালা কপাট চৌকাঠ তীর বরগা চাল ছাঙ্গর খাপড়া ইত্যাদি সহ নীলাম হইবে চিরস্থায়ী মোকররী স্বত্ব আঃ ২০।

১২৭ মনি ডিঃ এই দেঃ এই দাবি ১০৭৫/৬ পরগণাদি এই ১৭৪/৩ টাকা জমার অন্তর্গত ২ শতক জমির উপরিস্থিত পোস্তা বাটি মায় ইট কাঠ তীর বরগা কপাট জানালা চৌকাঠ নওয়া জিমা ইত্যাদি সহ তলহু জমি নীলাম হইবে চিরস্থায়ী মোকররী স্বত্ব আঃ ৫০।

১২৮ মনি ডিঃ এই দেঃ এই দাবি ৭৫৭/০ পরগণাদি এই ২ একর ৪৫ শতকের কাত ৬, ইহার উপরিস্থিত আকাঠা হুকাঠা ও আম কাঁঠাল বৃক্ষাদিসহ নীলাম হইবে দখলকার চিরস্থায়ী স্বত্ব আঃ ১৫০।

১২৯ মনি ডিঃ এই দেঃ এই দাবি ৩৫০৬/০ পরগণাদি এই ৪ শতকের কাত ৪, আঃ ২০০, ইহার উপরিস্থিত পোস্তা দোতারা বাটি মায় ইট কাঠ কপাট চৌকাঠ জানালা তীর বরগা ইত্যাদি সহ তলহু জমি নীলাম হইবে।

৫২ মর্গেজ ডিঃ শিবপ্রসাদ বন্দ্যোপাধ্যায় দেঃ বিন্দুবাসিনী দেবী দাবি ২২২/২ পং মুরারীপুর মোজে বাড়ালা ৩ একর ৪৭ শতকের কাত ৮০ মধ্যে ১ একর ৩৩ শতকের কাত পড়তামত ৩, আঃ ২০।

৮৫ মর্গেজ ডিঃ গোবিন্দলাল দাস দিং দেঃ সেখ জেবায় মণ্ডল দিং দাবি ৭৪১৪/০ মোজে ঘোড়াশালা ৬৬৩ বিঘার কাত ১৩০/০ আঃ ২০৫।

৭৬ মর্গেজ ডিঃ মহারাজা শশিকান্ত আচার্য বাহাদুরের ট্রাষ্ট ষ্টেট পক্ষে মহারাজা শশিকান্ত আচার্য বাহাদুর দিং দেঃ আবদুল গোফুর মণ্ডল দাবি ৪০৪০ পং সেরসাহাবাদ মোজে নিজ নারায়ণপুর ৮/০ বিঘার কাত ৮, আঃ ৬০।

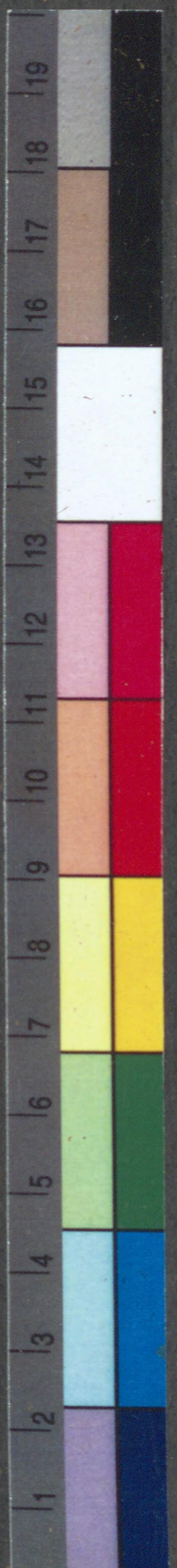
৭৭ মর্গেজ ডিঃ এই দেঃ এই দাবি ৩৪০১২ পং এই মোজে ধামমহাল ৩/২৪০ বিঘার কাত ৩০/০ আঃ ৮৭১ টাকা।

৮১ মর্গেজ ডিঃ এই দেঃ হাজিকুদ্দিন মণ্ডল দাবি ৪২১১/২ পং এই মোজে ডিক্রীপ্রাপ্ত নিজ নারায়ণপুর ১০/০ বিঘার কাত ১০, আঃ ১১৫৩।

১১০ মর্গেজ ডিঃ এই দেঃ মহম্মদ আলি বিশ্বাস দাবি ৭২৬৩ পং এই মোজে কালুপুর ২৬৪০ বিঘার কাত ২৬০/৬ আঃ ১৫।

১১৩ মর্গেজ ডিঃ এই দেঃ কালীমুদ্দিন মণ্ডল দাবি ৫৬১১/৬ পং এই মোজে রতনপুর মধ্যে ৩৪২ বিঘা, মোজে ধামমহাল মধ্যে ১৬৪১ বিঘা ও মোজে কালুপুর মধ্যে ২/০ বিঘা এছাড়া ১১১১ বিঘার কাত ১২১/১০ আঃ ১২৮।

১২২ মর্গেজ ডিঃ এই দেঃ আশিকুদ্দিন মণ্ডল দাবি ৩২৩২ পং এই মোজে কালুপুর ১৩৬৩০ কাত ১৩৬/০ আঃ ৭৩।



সাধনা ঔষধালয়, ঢাকা

অধ্যক্ষ

শ্রীযোগেশচন্দ্র ঘোষ এমএ, এফসিএস(লণ্ডন)

তাগলপুর কলেজের রসায়ন শাস্ত্রের ভূতপূর্ব অধ্যাপক

কলিকাতা ব্রাঞ্চ — { শ্রীমতীজার (ট্রাম ডিপোর উত্তর)
২১৩ বহুবাজার স্ট্রীট।

আয়ুর্বেদীয় ঔষধ বিশুদ্ধভাবে ও শাস্ত্রমতে নিজে তত্ত্বাবধানে প্রস্তুত হয়। পত্র লিখিলে বিনামূল্যে ক্যাটাগল পাঠান হয়। রোগের বিবরণ জানাইলে স্বতন্ত্রকর ব্যবস্থা দেওয়া হয়। চিঠি পত্রাদি সম্পূর্ণরূপে গোপন রাখা হয়।

মুক্তরথবজ (স্বর্ণ সিন্দূর)

(বিশুদ্ধ ও স্বর্ণঘটিত) তোলা ৪- উৎকৃষ্ট স্বর্ণ, পারদ ও আমলাসার গন্ধক দ্বারা স্বথাসাস্ত্র প্রস্তুত। নিত্য প্রয়োজনীয় সর্বরোগনাশক মহৌষধ।

বিশুদ্ধ চ্যবনপ্রাশ—সের ৩ টাকা।

উৎকৃষ্ট কানীর আমলাচন, প্রভৃতি যাবতীয় উপাদানে পূর্ণ মাত্রায় যথাসাস্ত্র প্রস্তুত। কফ, কাসি, সর্দি, যক্ষ্মা, ক্ষয়রোগ, হৃদরোগ প্রভৃতি রোগের মহৌষধ। সর্বপ্রকার দুর্বলতানাশক অতিশয় পুষ্টিকর মহৌষধ বা খাদ্য বিশেষ।

ভুক্তসঞ্জীবন—সের ১৬ টাকা।

ইহা সেবনে ধাতুদৌর্বল্য, রক্তহীনতা, স্বপ্নদোষ, প্রমেহ ও ধ্বংসজনক সম্পূর্ণরূপে সারিয়া যায়। অপরিণীম আনন্দদায়ক রসায়ন।

অবলাবান্ধব যোগ।

প্রদর, বাধক প্রভৃতি জ্বরাদোষ ও যাবতীয় দুরারোগ্য জীরোগের মহৌষধ। ১৬ মাত্রা ৫ টাকা।

যে যে জিনিষ বহু লোকের অন্তর স্পর্শ করিয়াছে

তাহার কয়েকটির নাম উল্লেখ করা হইল।

১। "চন্দ্রপ্রভা বটিকা"—ইহার নামটিও যেমন কাজে সেইরকম, ইহা নূতন এবং পুরাতন মেহ, মূত্রক্লেদ, অর্শ প্রভৃতি এবং জীলোকদিগের হৃতিকা ব্যারাম, খেত এবং মূত্র-প্রদর প্রভৃতি রোগের আন্ত ফলপ্রদ মহৌষধ। প্রতি বোটার মূল্য ১ টাকা।

২। "মণি তৈল"—শুণে এবং সৌগন্ধে অতুলনীয়। এই তৈল শবীরপোষক, মস্তিষ্কের শীতলতা বিধায়ক, স্নগন্ধ প্রসাধনোপযোগী হাত পা জালা প্রভৃতির অমোঘ ঔষধ। ইহা সর্বদা কেশ মর্দন করিলে কেশরাশি স্নিকোমণ্ডল অধি ধারণ করে। দুর্বল ব্যক্তিকে মোটা করে। প্রতি শিশির মূল্য ১ টাকা।

৩। "কর্ণ তৈল"—সকল প্রকার কর্ণরোগের মূলোৎপাটক অতি মনোহর তৈল। প্রতি শিশির মূল্য ১ টাকা। সকল সম্পদের সার, স্বাস্থ্যের শ্রেষ্ঠ পুস্তক "কাম্যাস্ত্র" পত্র লিখিলেই বিনামূল্যে ও বিনা ডাক মাগলে পাইবেন।

প্রাপ্তিস্থান :—আতঙ্কনিগ্রহ ঔষধালয়।

২১৪ নং বহুবাজার স্ট্রীট; কলিকাতা।

ইণ্ডোস্ট্রিয়াল ইঞ্জিনিয়ারিং



মহুষ্যের জীবনধারণের প্রধান উপাদান বৈজ্ঞানিক শক্তি বা তাড়িত। মানব দেহে বৈজ্ঞানিক শক্তি সমভাবে থাকিলে মহুষ্য নীরোগ ও দীর্ঘায়ু হয়, বৈজ্ঞানিক শক্তির হ্রাস হইলেই মহুষ্যের মৃত্যু ঘটিয়া থাকে। যাহাতে মানবদেহের বৈজ্ঞানিক শক্তি সমভাবে থাকিয়া মহুষ্যকে নীরোগ ও দীর্ঘায়ু করে, তজ্জন্য স্প্রসিদ্ধ ডাক্তার ডিঃ ডিঃ হাজারা এই ঔষধ আবিষ্কার করিয়াছেন। ইহা বৈজ্ঞানিক ও রাসায়নিক বলে প্রস্তুত। ইহাতে প্রায় সমস্ত রোগই বৈজ্ঞানিক বলে আত্ম অল্পকণ মধ্যে আরোগ্য হইয়া থাকে। ধাতু দৌর্বল্য, স্ত্রকের অন্নতা, পুরুষত্ব হানি, অস্মিমান্দ্য, অর্জীর্ণ, অর্শ, উদরাময়, কোষ্ঠবদ্ধতা, অন্নশূল, শিরঃশীতা, সর্বপ্রকার প্রমেহ, বহুমূত্র, চঃস্রব, বাত, পক্ষাঘাত, পারদ সংক্রান্ত পীড়া, জীলোকদিগের বাধক, বক্ষা, মূত্রবৎস, হৃতিকা, খেত-রক্ত প্রদর, মুচ্ছা, হিষ্টিরিয়া, বালকদিগের খুংড়ি, বালসা, সর্দি, কাসি, প্রভৃতির পক্ষে ইহা মন্ত্রপূত মহৌষধ। জাকারি কবিরাণী ও হাকিনী চিকিৎসায় যাহারা রাশি রাশি অথব্যয় করিয়াও সফলমর্নোরথ হন নাই, এই ঔষধে তাঁহারা নিশ্চয় সফল প্রাপ্ত হইবেন। ইহার একমাত্র সেবনে মস্তিষ্ক স্নিগ্ধ, মনে আনন্দ ও স্মৃতির সঞ্চার হয় এবং শরীর নববলে বলীয়ান হইয়া উঠে। একমাস ব্যবহারের উপযোগী প্রতি শিশি মাত্র মাসুল সমেত ১১০ দেড় টাকা।

অনুগ্রহ করিয়া নাম ও ঠিকানা স্পষ্ট করিয়া লিখিবেন।

ডোল এজেন্ট—ডাঃ ডিঃ ডিঃ হাজারা।

ফতেপুর, গার্ডেনরিচ পোঃ। কলিকাতা।

স্বনুনাথগঞ্জ পণ্ডিত প্রেসে—শ্রীধরন কুমার পণ্ডিত কর্তৃক সম্পাদিত, মুদ্রিত ও প্রকাশিত

ফুলশয্যার সূত্রনা।

ফুলশয্যার সূত্রনা।

আবার বিবাহের সময় আসিতেছে। আবার বিবাহের বিধানে অনেক নরনারীর ভাগ্যলিপি সম্বন্ধে আশঙ্ক হইবার মাহেত্রক্ষণ আসিতেছে। মনে রাখিবেন বিবাহের তত্ত্বে, বর-ক'নের ব্যবহারের জন্য, ফুলশয্যার দিনে সুরমার বড়ই প্রয়োজন। ফুলশয্যার রাত্রে কোন বাড়ীর মহিলারা সুরমা ব্যবহার করিলে, ফুলের খবচ অনেক কম হইবে। "সুরমার" সুরগন্ধে শত বেলা, সহস্র মালতীর সৌরভ গৃহ-কক্ষে ফুটিয়া উঠিবে। সমস্ত সফলকার্য্যেই "সুরমার" প্রচলন। বড় এক শিশি সুরমায় অর্থাৎ সামান্য ৫০ বার আনা ব্যয়ে অনেক কুলমহিলা অল্পরোগ হইতে পারে।

বড় এক শিশির মূল্য ৫০ বার আনা; ডাকমাগুল ও প্যাকিং ১৬০ এগার আনা। তিন শিশির মূল্য ২, দুই টাকা মাত্র; মাগুলাদি ১১০ এক টাকা পাঁচ আনা।

সোমবস্ত্রী-কষায়।

আমাদিগের এট লাগসা ব্যবহারে সকলপ্রকার বাত, উপদংশ, সর্বপ্রকার চর্মরোগ, পারা-বিকৃতি ও যাবতীয় দুষ্কৃত নিশ্চয়ই আরোগ্য হয়। অধিকন্তু ইহা সেবন করিলে, শারীরিক দৌর্বল্য ও কৃশতা প্রভৃতি দূরীভূত হইয়া শরীর স্থি-পৃষ্টি এবং প্রফুল্ল হয়। ইহার ন্যায় পারাদোষনাশক ও রক্তপরিষ্কারক মাগসা আর দুই হয় না। বিদেশীয়দিগের বিলাতী মাগসা অপেক্ষা ইহা অধিক উপকারক। ইহা সকল ঋতুতেই বালক-বৃদ্ধ-বনিতাগণ নির্বিঘ্নে সেবন করিতে পারেন। সেবনের কোনরূপ বাধাবিধি নিয়ম নাই। এক শিশির মূল্য ১১০ টাকা; ডাঃ মাঃ ও প্যাকিং ১৬০ এক টাকা তিন আনা।

জ্বরশানি।

জ্বরশানি—ম্যালেরিয়ার ব্রহ্মজ্বর। জ্বরশানি—যাবতীয় জরেই মন্ত্রশক্তির ন্যায় উপকার করে। একজ্বর, পালাজ্বর, কম্পজ্বর, প্রীহা ও যকৃৎঘটিত জ্বর, দৌর্বল্যজনিত জ্বর, মজ্জাগত ও মেহঘটিত জ্বর, ধাতুস্থ বিষমজ্বর, এবং মূত্ৰনৈত্রাদির পাণ্ডুরতা, ক্ষুধামান্দ্য, কোষ্ঠবদ্ধতা, আহারে অরুচি, শারীরিক দৌর্বল্য, বিশেষতঃ কুইনাইন সেবনে যে সকল জ্বর আরোগ্য না হয়, সে সমস্তই এই ঔষধ সেবনে নিঃসন্দেহরূপে নিবারিত হয়। ইহার সহায়তায় যে কত নিরাশ রোগী নবজীবন লাভ করিয়াছেন, তাহার ইয়ত্তা নাই। এক শিশির মূল্য ১, এক টাকা, মাগুলাদি ১৬০ এক টাকা তিন আনা।

মিলক অব্ রোজ

ইহার মনোরম গন্ধ জগতে অতুলনীয়। ব্যবহারে স্বকের কোমলতা ও মুখের লাবণ্য বৃদ্ধি পায় বর্ণ, মেচেতা, ছুপি, আনাচি প্রভৃতি চর্মরোগ সকলও ইহা দ্বারা অচিরে দূরীভূত হয়। মূল্য বড় শিশি ১০ আট আনা, মাগুলাদি ১৬০ সাত আনা।

যাবতীয় কবিরাজি ঔষধ, তৈল, বৃত, মোদক, অবলেহ, আসব, অরিষ্ট, মকরধ্বজ, মুগনাতি

এবং সকলপ্রকার জারিত ধাতুদ্রব্য আমরা অতি বিশুদ্ধরূপে প্রস্তুত করিয়া, যথেষ্ট

মূল্যভদের বিক্রয় করিতেছি। একরূপ খাটি ঔষধ অন্যত্র দুর্লভ।

রোগিগণ স্ব স্ব রোগবিবরণ লিখিয়া পাঠাইলে, আমরা অতি ব্রহ্মসহকারে উপযুক্ত ব্যবস্থা

পাঠাইয়া থাকি। ব্যবস্থা ও উত্তরের জন্য অর্ধ আনার 'চাক-টিকিট' পাঠাইবেন

কবিরাজ—শ্রীশক্তিপদ সেন।

আয়ুর্বেদীয় ঔষধালয়।

১৯২ নং লোরার চিংপুর রোড, ট্রেডিংবাজার, কলিকাতা



পরীক্ষিত ঔষধাবলী
কণ্টিক
বসন্তের প্রতিবেধক।
পেপ—অর্জীর্ণ ও অগ্নে।
বিল—হিষ্টিরিয়ার ঔষধ।
বৃং—হাঁপানীর উপকারী।
হর—চুলকানি ও চর্মরোগে।
মূল্য প্রতি ড্রাম ১০ আনা।



সার্জারী জগতে যুগান্তর।

মহাত্মা আনন্দ ঋষির আবিষ্কৃত একমাত্র অপেরীণ ইহা ব্যবহারে লক্ষ লক্ষ রোগী বাগী, কোড়া, কাঁকড়া, বুনকা, মুখের ব্রণ, পৃষ্ঠ ব্রণ, উরুস্তম্ভ, শীতলী কর্ণমূল প্রভৃতি মন্ত্রণা-প্রদ ব্যয় বহুল রোগ হইতে বিনা অস্ত্র ও বিনা জালা যন্ত্রণায় মন্ত্রমুগ্ধের ন্যায় আরোগ্য হয়। মূল্য প্রতি শিশি ১, ডজন ১২, মাত্র।



ইহা সেবনে ম্যালেরিয়া জ্বর, প্রীহা ও যকৃৎ সংযুক্ত জ্বর, নূতন পুরাতন জ্বর, পালা ও কম্প জ্বর, পিত্তজ্বরের জ্বর প্রভৃতি সর্বপ্রকার জ্বর অতি সম্বর আরোগ্য হয়। ম্যালেরিয়া প্রসিদ্ধিত বাজলিভার ও প্রীহা দ্বারা আক্রান্ত হইয়া ন্যান্য, শোথযুক্ত জর্ণ শীর্ণ এমন কি অস্থি চর্ম্মসার হইয়াও এই দামোদর স্খা ব্যবহারে নিঃশেষে আরোগ্যলাভ করিতেছেন। মূল্য ১০০ প্রীহার মালিষ সমেত ১

ফেরোকল—যাবতীয় গণোরিয়া (মেহ, প্রমেহ) রোগের অব্যর্থ মহৌষধ। আঁজবাল, প্রায় অধিকাংশ যুবক যুবতী এই রোগে আক্রান্ত হইয়া যৌবনে বৃদ্ধিকা প্রাপ্ত হন, এবং নানাপ্রকার যন্ত্রণায় মর্খগীড়া ভোগ করেন এমন কি অনেকে জীবনে হতাশ হইয়া থাকেন। ইহা ব্যবহারে উক্ত যন্ত্রণা প্রস্রাবে জালা ও পূঁজ ২১০ দিনে আরোগ্য করে। একটা পিচকারীসহ প্রতি শিশি মূল্য ১১০ উক্ত ঔষধ সমূহ ডিঃ, পিতে লইলে মাগুলাদি স্বতন্ত্র লাগে।

ডোল প্রোঃ ডাঃবিরাগপ্রণবকোংকেনিস্টম

ফতেপুর, পোস্ট গার্ডেনরিচ, কলিকাতা

এজেন্টস—
এম, ভট্টাচার্য্য এণ্ড কো
কলিকাতা