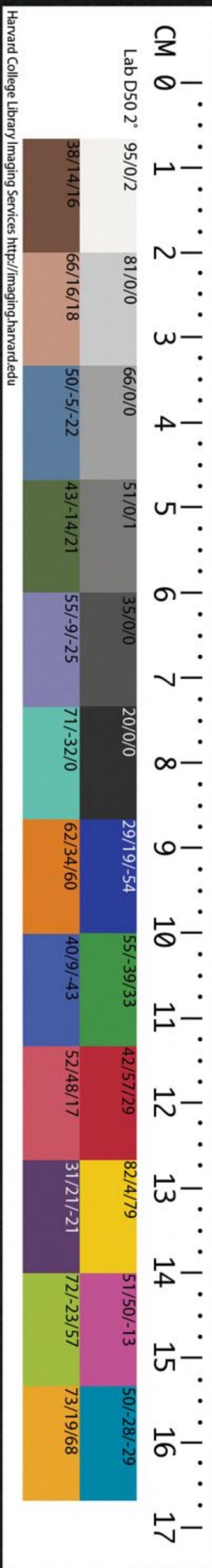


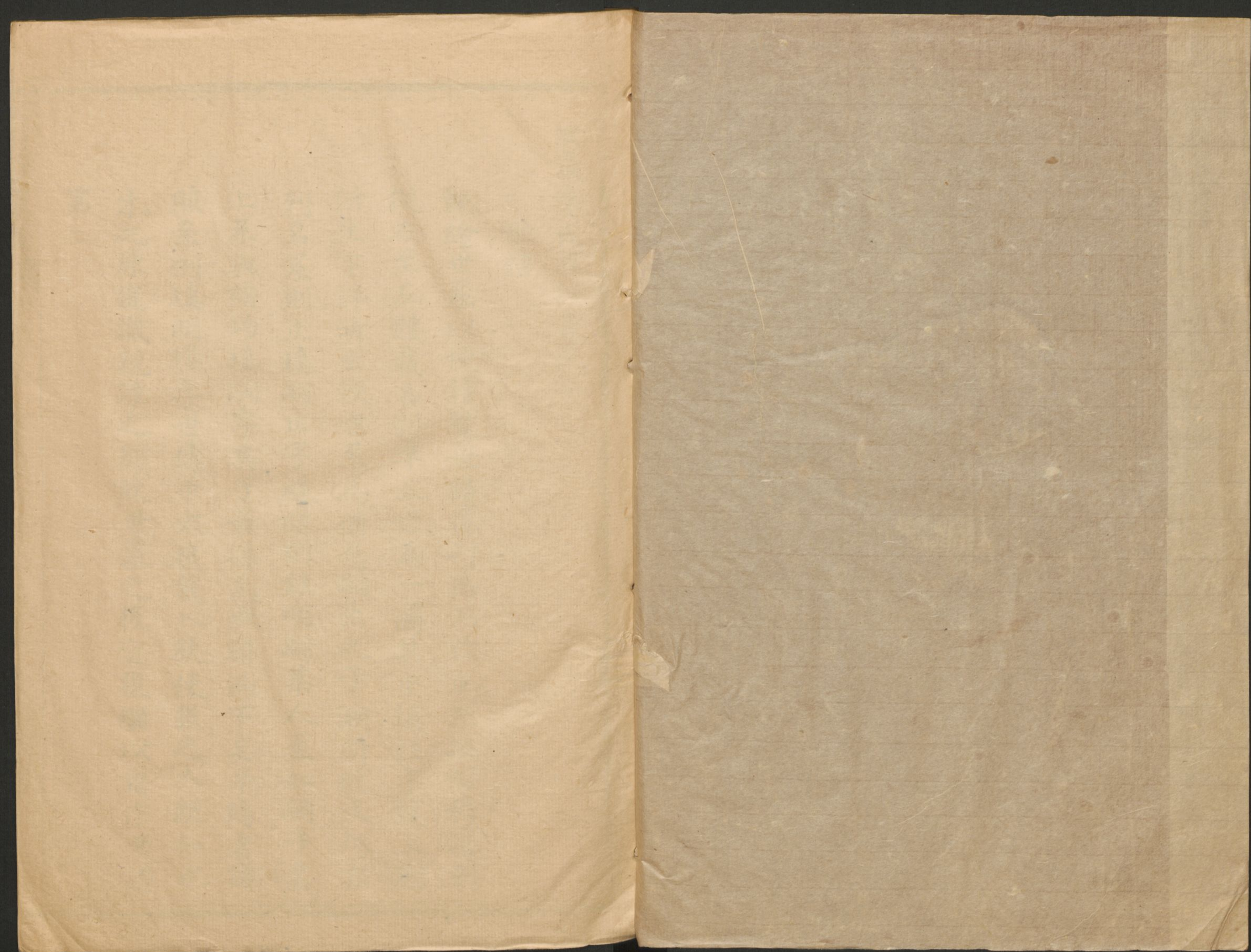
CHINESE-JAPANESE LIBRARY  
HARVARD-YENCHING INSTITUTE  
AT HARVARD UNIVERSITY

JUN 30 1947

VT 2252.8 / 3344 2









世譜

既繪世系以便稽覽世譜復行爲而作也系按照穆譜則  
從右至左體裁各別準五世爲一圖其中填註字號上溯  
所生下詳所出較世系爲備悉嗣出之子溯所從生仍亦  
列名系則止填嗣出字樣譜則註明嗣某人至如嗣子名  
上系與譜均填嗣字其子若孫悉蟬聯而下矣早殤者譜  
照系例填明殤字世傳中不復載入欲使後之人既知水  
木之原復識親疎之別故世系之後宜復繼以譜作世譜



從溪李氏族譜卷之二

世譜

既繪世系以便稽覽世譜復行爲而作也系按昭穆譜則從右至左體裁各別準五世爲一圖其中填註字號上溯所生下詳所出較世系爲備悉嗣出之子溯所從生仍亦列名系則止填嗣出字樣譜則註明嗣某人至如嗣子名上系與譜均填嗣字其子若孫悉蟬聯而下矣早殤者譜照系例填明殤字世傳中不復載入欲使後之人既知水木之原復識親疎之別故世系之後宜復繼以譜作世譜

第二



一世  
二世  
三世  
四世  
五世

少塘公  
鳳喙  
性之  
華新  
宗敏

諱大光字無考子五  
少塘公長子字泰字  
泰字公子字無考子  
性之公子字無考子  
華新公長子字無考

鳳喙  
性之  
華新  
宗敏  
宗武  
宏若

鳳喙  
性之  
華新  
宗敏  
宗武  
宏若

鳳喙  
性之  
華新  
宗敏  
宗武  
宏若

鳳喙  
性之  
華新  
宗敏  
宗武  
宏若

鳳喙  
性之  
華新  
宗敏  
宗武  
宏若

鳳喙  
性之  
華新  
宗敏  
宗武  
宏若

少塘公次子字瑞字  
瑞字公子字斐仲子  
斐仲公長子字實其  
實其公長子字三友

子一  
仕英  
子二  
實  
秉義  
照

子一  
仕英  
子二  
實  
秉義  
照

子一  
仕英  
子二  
實  
秉義  
照

子一  
仕英  
子二  
實  
秉義  
照

子一  
仕英  
子二  
實  
秉義  
照

子一  
仕英  
子二  
實  
秉義  
照

子一  
仕英  
子二  
實  
秉義  
照



秉智

韜文公次子字事貞  
號怒菴子四

焯煥焯

秉信

韜文公三子字字中  
號怡齋子七

焯焯焯焯焯焯焯

春浦

原名秉禮  
韜文公四子字典叙  
號藝蘭子三

焯焯焯

翎

少塘公三子字豐字  
子無

來

少塘公四子字光字  
子無



清宇  
少塘公五子贅於本  
邑龔氏遂為龔後

六世

七世

八世

九世

十世

宏若  
宗敏公子字無考子  
無

照

三友公長子字時際  
號瞻園子三  
應垚  
應垚

應垚

時際公長子字大彩  
號星畬子一  
鍾淇

鍾淇

星畬公子字肇初號  
質谷子無  
嗣  
曾釗

曾釗

質谷公子字湘舟子  
無  
嗣  
鴻欽

鴻欽

湘舟子字敬甫

應坪

應坂

時際公次子字渭亭  
號筠溪子四  
鍾滌  
鍾沅  
鍾沅

鍾滌

筠溪次子字璇璋號  
清如子三  
曾鉞  
曾珂  
曾昕

鍾沅

曾鉞

清如公長子字寶生  
子無  
嗣  
鴻杓

鴻杓

寶生子字賓寅號冰  
衡

曾珂

清如公次子字鳴玉  
號蘭野子三  
鴻杓  
鴻材  
鴻恩

鴻杓

鳴玉長子嗣寶生後

鴻材

鳴玉次子殤



鴻恩  
鳴玉三子字允祿

曾昕  
清如公三子字汝霖  
號少璇子一  
鴻沐瑒

鍾淵  
筠溪公三子字心若  
號虛谷子五

曾祥  
原名穀  
虛谷公長子字憩人  
子二

曾棣  
虛谷公次子瑒

曾惠  
虛谷公三子字厚堂  
子一

曾釗  
虛谷公四子嗣篋谷  
公後

曾霖  
虛谷公五子字小谷



鍾沅  
筠溪公四子嗣一峯  
公後

應坪

時際公三子字成宰  
號一峰子無  
嗣鍾沅

鍾沅

一峰公子字彥實號  
荏人子一  
曾鏞

曾鏞

荏人公子字筠孫號  
冠英子四

鴻進  
鴻達  
鴻遇  
鴻遵

鴻進

筠孫長子字伯堦

鴻達

筠孫次子字子材子  
三

景星  
景雲  
景辰

鴻遇

筠孫三子字叔勤

鴻遵

筠孫四子字子襄

鰲

三友公次子字殿奎

熙

拙峰公長子字基山  
號神雲子無  
嗣應地

應地

神雲公子字安吉子  
無  
嗣鍾潢

鍾潢

安吉公子字雲倬號  
子喬子四  
曾禕  
曾祐

曾禕

原名鼎

號夢巖子四  
鴻綬  
鴻瑒  
鴻翊

鴻綬

廷弼長子瑒



曾保  
曾憲

鴻贊  
鴻銓

鴻翊  
廷弼次子字仲甫子  
無  
嗣景瀾

鴻贊  
廷弼三子字襄甫號  
渭三子無

鴻銓  
廷弼四子字選卿子  
一  
景瑒

曾祐  
子喬公次子字受之  
號慶孫又號少雲子  
三  
端甫子一  
景魁瑒  
鴻履

鴻都  
鴻都嗣出  
鴻銓

鴻都  
受之次子嗣艾之後

鴻銓  
受之三子字子銘號  
豫侯子無

曾保  
子喬公三子字艾之  
子無  
嗣鴻都

鴻都  
艾之子字子成號亦  
君子三  
景枚  
景燧  
景軾



然

拙峯公次子字燕山  
號約亭子無  
應塚 祧

熊

拙峯公三子字望山  
號梅亭子無

焯

拙峰公四子字蘊山  
號璞菴子一  
應塚

應塚

璞菴公子字桐岡號  
蔗園子二

鍾樸  
鍾棧

鍾棧

蔗園公長子字薪之  
號紀芳子無

曾憲

子喬公四子字星躔  
瑒

焯

恕菴公長子字心研  
號果亭子四  
丙曜  
應堃  
應培  
應塚

丙曜

果亭公長子字又瞻  
號素菴子一  
鍾浩

原名應塚

鍾浩

素菴公子字孟涵號  
秋塘子四

曾慶  
曾肇  
曾煦  
曾鉞

曾慶

秋塘公長子字蘭蓀  
子無  
嗣 鴻綸

鴻綸

原名藻

蘭蓀子字墨舫號玉  
樵子一

景墳瑒  
嗣 景佐

曾肇

秋塘公次子字寅專  
子無

曾煦

秋塘公三子字春冶  
子無



曾鉞  
秋塘公四子字梅生

應塾

果亭公次子字承倉  
號厚田子一  
鍾瀛

鍾瀛

厚田公子字慕周號  
蓮夫子一  
曾懋

曾懋

蓮夫公子字小蓮號  
伯英子無

應培

果亭公三子字樹滋  
號杏圃子二  
鍾瀚  
鍾潢 嗣出

鍾瀚

杏圃公長子字景韓  
號瀛門又號香初子  
五  
曾裕  
曾弼 瑒  
曾牖 瑒  
曾迪  
曾鑄

曾裕

瀛門公長子字愷成  
號小瀛子五  
鴻奎 瑒  
鴻綸 嗣出  
鴻儀  
鴻疇  
鴻年 嗣出

鴻奎

愷成長子瑒

鴻綸

愷成次子嗣蘭孫後

鴻儀

愷成三子字詢堯號  
仙韶子一  
景佺 嗣出

鴻疇

愷成四子字壽田號  
箕訪子一  
景崧

鴻年

愷成五子嗣心巖後

曾弼

瀛門公次子瑒



曾牖  
瀛門公三子瑒

曾迪  
瀛門公四子字廷簡廷簡子字繼香  
號康民子一  
鴻振

曾鑄  
瀛門公五子字甄和甄和長子字國華  
號季陶子三  
鴻文  
鴻儒  
鴻海

鴻儒  
甄和次子字家珍號  
仲文

鴻海  
甄和三子

鍾潢  
杏圃公次子嗣安吉  
公後

應墀  
果亭公四子字丹輝  
號楓莊子無  
鍾濂  
桃

煥  
恕菴公次子字琢明  
號閻齋子三  
應垣  
應墀  
應墉



應塔

應壙

閻齋公次子字金藩  
號質堂子二

鍾元  
鍾俊嗣出

鍾元

質堂公長子字麟徵  
號硯香又號子善子

曾啟  
曾復

曾啟

硯香公長子字宿東  
號迪人子二

鴻模  
鴻達

鴻模

宿東長子字硯孫子

景賢  
景良

鴻達

宿東次子字少卿

曾復

硯香公次子字懷之  
號同生又號鞠人子

鴻志  
鴻詩  
鴻塗

鴻志

懷之長子字學圃號  
恂如子一

景楨

鴻詩

懷之次子瑒

鴻塗

懷之三子字季泉號  
玉奮子四

景標  
景福  
景瀾  
景梯

應塔

閻齋公三子字升九  
號仰亭子無  
嗣鍾俊

鍾俊

仰亭公字華峰號  
吟香子二

曾益  
曾鎔

曾益

吟香公長子字谷人  
子一

鴻寶  
鴻常

鴻寶

谷人子瑒



鴻常  
谷人子瑒

鴻常

吉人長子嗣谷人後

曾鎔  
吟香公次子字吉人  
號仰孫子四

鴻常嗣出

鴻棟瑒

鴻樑瑒

鴻機

鴻棟  
吉人次子瑒

鴻樑  
吉人三子瑒

鴻機  
吉人四子字子奇

鴻燦

太瞻子字企銘

曾來  
秋亭公長子字太瞻  
號遠香子無  
嗣鴻燦

鴻燦

康仁長子嗣太瞻後

曾窠  
秋亭公次子字康仁  
號薇卿子二

鴻燦嗣出

鴻樞

康仁次子字南臺號  
星甫

鍾鑒

和菴公子字藻華號  
秋亭子五

曾來

曾窠

曾林

曾佑

曾鈺

應增

春溪公子字九如號  
和菴子一  
鍾鑒

煊

怒菴公三子字瞻明  
號春溪子一  
應增



曾林  
秋亭公三子字少華  
號菊生子無

曾佑  
秋亭公四子瑒

曾鈺  
秋亭公五子字二如  
號式堂子二  
鴻煊  
鴻紳瑒

鴻煊  
二如長子字伯璵號  
朗甫

鴻紳  
二如次子字申甫瑒

炎

恕菴公四子字德尚  
號蘭齋子一  
應基

應基

蘭齋公子字懷伯號  
青田子一  
鍾璵

鍾璵

青田公子字頌堯號  
竹塘子二  
曾勗瑒  
曾銘

曾勗

竹塘公長子瑒

曾銘

竹塘公次子字振心  
號旭齋子一  
鴻翔

鴻翔

振心子字頌孫號洪  
祥子三  
景奎  
景松  
景昌

蒸

怡齋公長子字王哉  
號愚谷子四  
應地嗣出  
應圻

應地

愚谷公長子嗣紳雲  
公後



應堂嗣出  
應坊

應圻  
愚谷公次子字國英

鍾壽  
鍾壁

鍾壽  
子無  
國英公長子字保昌

鍾壁

國英公次子字號並  
闕子無

應堂

愚谷公三子嗣蔭崇  
公後

應坊

愚谷公四子字允亭  
子二

鍾晉  
鍾華嗣出

鍾晉

允亭公長子字雪珊  
子一

曾榮

曾榮

雪珊子字約園子五  
鴻貴  
鴻禧  
鴻怡

鴻貴

約園長子字文奎

鴻珍  
鴻璣

鴻禧

約園次子字德裕

鴻怡

約園三子

鴻珍

約園四子字號  
子二  
景柏  
景嵩

鴻璣

約園五子



鍾華  
允亭公次子嗣蔭崇  
公後

烈

怡齋公次子字宏祖  
宏祖公子字如川號  
息齋子無嗣  
應樽

應樽

鍾潤

息齋公子字潤遠號  
禹琴子四

曾珮  
曾仰  
曾永  
曾松  
殤

曾珮

禹琴公長子字既望  
既望子字書田  
號樹堂  
嗣鴻德

鴻德

曾仰

禹琴公次子字慶瞻  
號洪周出繼本邑西  
門內同姓不宗李渭  
三為子生子二長鴻

圖為已後以次子鴻  
德歸宗嗣為既望後

曾永

禹琴公三子殤

曾松

禹琴公四子殤

炳

怡齋公三子殤



**焯**  
怡齋公四子字芝亭  
號淡菴子一  
應均  
平齋

**煜**  
怡齋公五子字照寰  
號蓼園子四  
應城  
應堅  
應壘  
應塹  
應塹  
應塹  
應塹  
應塹

**應城**  
蓼園公長子字宗維  
號鶯隣子一  
鍾祿  
鍾祿

**應堅**  
蓼園公次子字洵芳  
號心蘭子三  
鍾潤  
鍾源  
鍾源

**應均**  
淡菴公字凝人號  
平齋

**鍾祿**  
鶯隣公字葵之號  
秋泉子二  
曾洽  
曾溥

**鍾潤**  
心蘭公長子嗣息齋  
公後

**曾洽**  
秋泉公長子字粹周  
號心巖子無  
嗣鴻年

**曾溥**  
秋泉公次子字廷珍  
號心淵子一  
鴻悌

**鍾源**  
心蘭公次子字源遠  
號二泉子一  
曾祖  
曾祖  
曾祖  
曾祖  
曾祖  
曾祖  
曾祖  
曾祖

**曾祖**  
二泉公子瑋

**鍾澄**  
心蘭公三子字澄遠  
號溶舟子一  
曾烜

**曾烜**  
原名熾  
溶舟子字燧成號藝  
園又號蘭孫子一  
鴻棠  
鴻棠

**鴻棠**  
燧成長子字憩伯號  
甘甫瑋

**應壘**  
蓼園公三子瑋

**應墅**  
蓼園公四子瑋



煌

怡齋公六子字雲亭子無

嗣應堂

應堂

雲亭公子字蔭棠子

嗣鍾華

鍾華

蔭棠公子字玉成子無

燾

怡齋公七子字松濤號西村子無

勳

藝蘭公長子字立夫號穆堂子三

應臺  
應堪  
應址

應臺

穆堂公長子字建伯號樹屏子無

嗣鍾琪

鍾琪

樹屏公子字芳聯號春園子無

應堪

穆堂公次子嗣東輝公後

應址

穆堂公三子字永基號厚菴子二

鍾琪  
鍾琳  
嗣出

鍾琪

厚菴公長子嗣樹屏公後

鍾琳

厚菴公次子字旭巖號曙華子無

應堪

東輝公字字陞留子

鍾泰  
鍾琴

鍾泰

陞留公長子字號並

鍾琴

陞留公次子字玉廷

煦

藝蘭公次子字東輝子無

嗣應堪



杰

藝蘭公三子字振千  
號松坪子一  
應塾

應塾

松坪公子字號並闕  
子無

十一世

景燮

谷孫長子字調元號  
鼎臣

景雯

谷孫次子字秉章  
號黼臣

景星

子材長子

景雲

子材次子

景辰

子材三子

景瀾

仲甫子



景  
選卿子瑒

景魁  
端甫子瑒

景枚  
子成長子

景燿  
子成次子

景軾  
子成三子

景墳  
玉樵子瑒

景佺  
玉樵嗣子

景佺  
仙韶子嗣玉樵後



景崧  
箕訪子

景賢  
硯孫長子

景良  
硯孫次子瑒

景楨  
恂如子

景標  
玉畬長子瑒

景福  
玉畬次子

景瀾  
玉畬三子嗣仲甫後

景梯  
玉畬四子



景奎

洪祥長子

景淞

洪祥次子

景昌

洪祥三子

景柏

鴻珍長子

景嵩

鴻珍次子

景麒

少淵長子



第七世 恕菴公支

杏圃公諱應培字樹滋果亭公三子附貢生布政司理問  
教授儒林郎以子鍾瀚階

覃恩誥封通議大夫貴州思州府知府加二級性至孝事嫡母  
能得歡心患乳癰親為含吮事生母亦然平居靖謹靜默  
里黨目為端人邑志附傳生於乾隆三十二年丁亥四月  
十七日亥時歿於道光十二年壬辰三月二十二日戌時  
配曹氏國學生以外孫鍾瀚階 馳贈儒林郎刑部小京  
官加一級畏壘公諱錫辰次女

敕封安人



誥封恭人生於乾隆三十三年戊子四月三十日寅時歿於道光八年戊子十月二十九日午時合葬於寶邑夜號七晷

念字圩

號壬山丙向子二長鍾瀚次鍾潢嗣

安吉公後

第七世 恕菴公支

楓莊公諱應墀字丹輝果亭公四子國學生益課司大使

教授修職郎以姪鍾瀚階

覃恩貶贈奉直大夫刑部陝西司主事加一級生於乾隆三十

四年己丑十一月初四日辰時歿於嘉慶二十一年丙子

十一月十二日酉時配太倉金氏亦藩公諱以堡女

敕封八品孺人

覃恩貶贈宜人生於乾隆三十三年戊子五月十三日子時歿

於道光二十年庚子九月二十四日寅時壽七十三歲副

室沈氏生於乾隆五十年乙巳三月初七日戌時歿於咸



豐二年壬子十一月十三日辰時合葬於嘉邑蟠龍鎮  
果亭公墓之穆穴無子遵例以厚田公子鍾濂兩祧

第七世 恕菴公文

耀三公諱應垣闕齋公長子生於乾隆二十四年己卯八月  
初一日寅時歿於乾隆三十九年甲午二月初十日申時  
葬於本邑二十八保五畝形字圩六百零七號



第七世 恕菴公支

質堂公諱應墉字金藩閩齋公次子候選光祿寺署正

教授儒林郎以子鍾元階

誥贈奉政大夫太常寺博士加四級生於乾隆二十六年辛巳

四月初七日辰時歿於嘉慶三年戊午七月初十日丑時

配王氏庚辰科進士禮科給事中 公諱顯曾女

敕封安人

誥贈宜人生於乾隆二十七年壬午七月二十六日郊時歿於

乾隆六十年乙卯十月二十四日戌時繼配張氏以子鍾

元階

覃恩誥贈宜人生於乾隆三十三年戊子九月初一日亥時歿

於乾隆六十年乙卯九月十一日未時副室吳氏以長子

鍾元階 貤封安人生於乾隆四十二年丁酉二月二十

八日郊時歿於道光二十八年戊申八月初七日戌時壽

七十二歲夫亡撫孤及長子成立守節五十一年道光六

年邑令許給節孝慈淑額同治八年

欽旌節孝建坊入祠事詳邑志合葬於青邑徐涇三十四保四

區三畝為霜字圩五十號壬山丙向主穴子二長鍾元張宜

人出次鍾俊吳安人出嗣仰亭公後



第七世 恕菴公支

仰亭公諱應塔字升九閣齋公三子府庠廩膳生以姪鍾元

階 馳贈奉直大夫太常寺博士加三級能文早世著有

靜深書屋文稿邑志附傳生於乾隆三十三年戊子三月

二十五日未時歿於乾隆五十五年庚戌七月二十九日

丑時配喬氏乾隆癸未進士甘肅岷州知州諱鍾吳公女

馳贈宜人生於乾隆三十三年戊子七月初五日子時歿於道

光十四年甲午十一月二十二日午時夫亡撫嗣子成立

守節四十七年道光六年邑令許公給額同治八年

欽旌節孝准其建坊入祠事詳邑志合葬於本邑吳淞江北曹

家宅閣齋公墓之昭穴嗣質堂公次子鍾俊為後



第七世 恕菴公支

和菴公諱應增字九如春溪公子例貢生議叙八品銜

例授修職郎恪承先志增置祀田慷慨好施親族倚賴里黨咸

欽生於乾隆三十九年甲午五月初五日亥時歿於道光

七年丁亥二月十五日辰時配許氏邑生錫廷公次女

例封八品孺人生於乾隆三十八年癸巳閏三月初七日亥時

歿於道光二十三年癸卯六月十六日申時壽七十一歲

合葬於本邑龍華西南犁角尖春溪公墓之昭穴子一鍾

鑒

第七世 恕菴公支

青田公諱應基字懷伯蘭齋公子候選布政司經歷

教授儒林郎生於乾隆三十三年戊子八月二十四日申時歿

於嘉慶五年庚申閏四月初二日未時元配吳氏

敕封安人生於乾隆三十三年戊子十月十三日亥時歿於乾

隆五十八年癸丑九月二十四日辰時繼配王氏楊氏生

歿年月日時並闕合葬於本邑肇嘉浜南於蘭齋公墓之

昭穴子一鍾璵女二長適王樹蒸字赤城次適鄒之岱字

孟瞻



第七世 怡齋公支

國英公諱應圻愚谷公次子元配周氏繼配侯氏生歿年月  
 日時並闕合葬於本邑二十八保九畝愚谷公墓之穴  
 子二長鍾壽次鍾璧女二長適龍華邑庠生潘應乾字西  
 亭次適劉順明

第七世 怡齋公支

允亭公諱應坊愚谷公四子邑庠生生於  
 年  
 正月十八日 時歿於道光四年甲申八月初一日 時  
 配喬氏生年月日時無考歿於道光二年壬午三月十九  
 日 時合葬於本邑潘家庫二十八保九圖 公墓之  
 穴子二長鍾晉次鍾華嗣蔭棠公後六二長適王元吉  
 字松筠次適王樹穆字大村



第七世 怡齋公支

息齋公諱應樽字如川宏祖公子生於乾隆二十六年辛巳  
 六月十五日丑時歿於乾隆五十七年壬子九月初三日  
 戌時配王氏奕萬公女生於乾隆二十九年甲申十一月  
 二十四日亥時歿於嘉慶二十一年丙子三月二十五日  
 戌時夫亡撫嗣子成立守節二十五年  
 合葬  
 於本邑吳淞江北宏祖公墓之穆穴嗣心蘭公長子鍾潤  
 為後

第七世 怡齋公支

平齋公諱應均字凝人淡菴公子生於乾隆三十二年丁亥  
 十一月十六日申時歿於道光十年庚寅七月十二日戌  
 時未娶葬於本邑吳淞江北淡菴公墓之穆穴



第七世 怡齋公支

鶯隣公諱應城字宗維蓼園公長子邑庠生博學能文潛心  
 程朱之學著有四書精義合闡邑志附傳生於乾隆二十  
 七年壬午十月初四日申時歿於嘉慶二十一年丙子三  
 月二十五日戌時元配張氏象山公女於乾隆二十六  
 年辛巳十一月初十日酉時歿於乾隆五十八年癸丑五  
 月三十日未時繼配陳氏茂如公女生於乾隆二十八年  
 癸未九月二十五日巳時歿於乾隆六十年乙卯五月初  
 九日未時繼配王氏承謨公女生於乾隆三十八年癸巳  
 十二月十六日卯時歿於嘉慶十二年丁卯十月十八日

卯時合葬於本邑吳淞江北淡菴公墓之昭穴子一鍾祿



第七世 怡齋公支

心蘭公諱應堅字洵芳蓼園公次子生於乾隆三十三年戊子十二月二十三日丑時歿於道光二十三年癸卯八月二十七日亥時壽七十六歲配劉氏培初公長女生於乾隆四十年乙未閏十月十七日子時歿於咸豐三年癸丑十一月十六日酉時壽七十九歲合葬於本邑潘家庫二十八保九菑堂字圩五百二十六號斐仲公墓之西隅壬山丙向子三長鍾潤嗣息齋公後次鍾源三鍾澄

第七世 怡齋公支

蔭棠公諱應堂愚谷公次子嗣雲亭公為子生歿年月日時及配氏墓地並闕嗣允亭公次子鍾華為後



第七世 藝蘭公支

樹屏公諱應臺字建伯穆堂公長子生於乾隆二十六年辛巳六月初二日子時歿於嘉慶四年己未十二月十一日未時元配楊氏生於乾隆二十七年壬午八月二十日午時歿於乾隆四十九年甲辰正月十三日酉時繼配黃氏生於乾隆二十八年癸未六月二十九日子時歿於道光四年甲申十月初五日申時夫亡撫嗣子成立守節三十七年道光十三年

欽旌節孝准其建坊入祠事詳邑志合葬於本邑法華寺浜東二十八保五畝形字圩

號 山 向主穴嗣

厚菴公長子鍾琪為後



第七世 藝蘭公支

厚菴公諱應址字永基穆堂公三子生於乾隆四十五年庚子三月二十六日申時歿於道光二十一年辛丑九月初二日申時配錢氏生於乾隆四十七年壬寅八月十一日辰時歿於咸豐四年甲寅七月二十九日未時壽七十三歲合葬於本邑潘家庫二十八保九畝堂字圩

號斐仲公墓之 隅壬山丙向 穴子二長鍾琪嗣樹屏公後次鍾琳

第七世 藝蘭公支

陞留公諱應堪穆堂公次子嗣東輝公為子生於乾隆三十九年甲午七月二十一日丑時歿於道光十四年甲午十一月十三日丑時元配張氏生於乾隆三十九年甲午八月二十五日未時歿於嘉慶十六年辛未七月二十二日寅時繼配趙氏生於乾隆四十一年丙申六月二十日子時歿於道光十年庚寅三月二十日郊時合葬於本邑潘家庫二十八保九畝堂字圩

號壬山丙向子二長鍾泰次鍾琴











