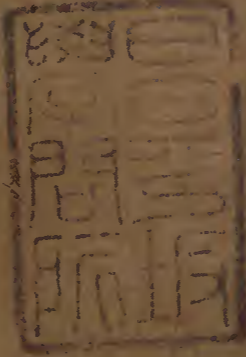


安元二年 自二月至三月十日

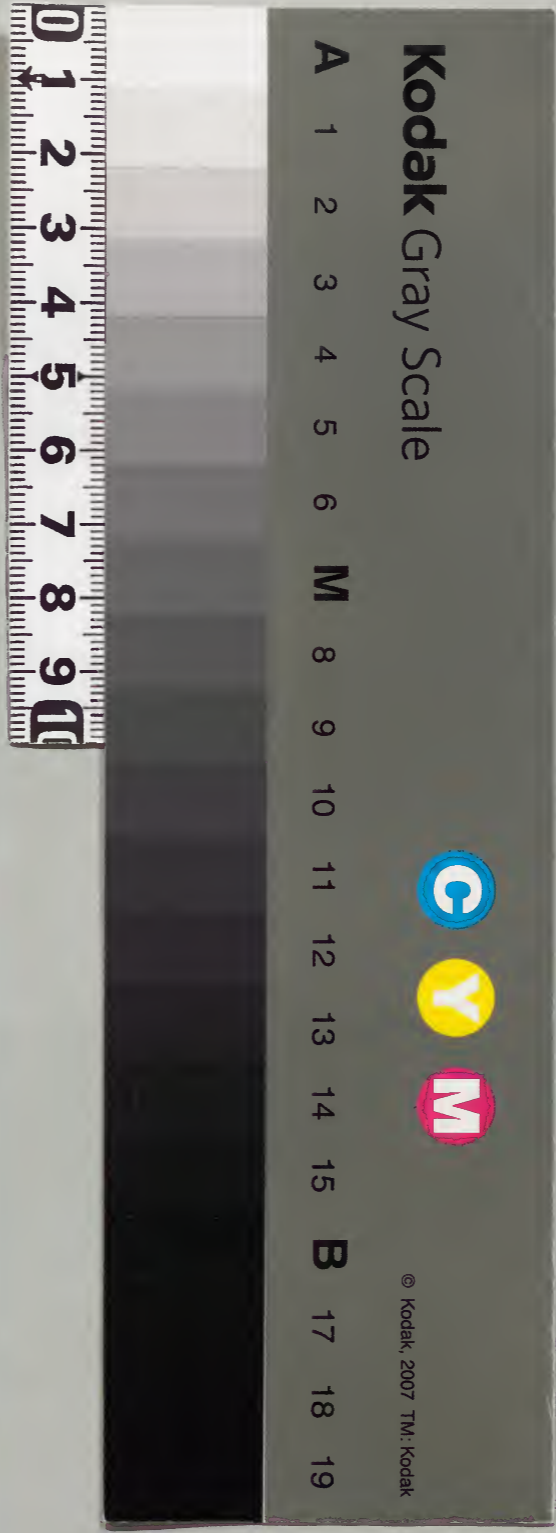
目次記



内閣文庫	
番號	和 15912
冊數	220 (82)
函號	160153

内閣文庫	
一五九三號	和書類
二三〇冊	
一六〇函一七架	

猪十九





元二年春中

二月

歲次丙申



二月小

一日

天晴巳刻除目訖退出酉刻外記持



成文

已上奉本
互昨日記

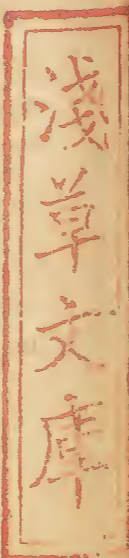
今日釋奠上御藤中

綱言宰相實守御云々依例旬後如常

三日乙卯晴此日大原野祭也奉幣如常陪

膳无經朝臣陰陽師奉茂祭上御邦總御云

今日不出行



四日庚辰晴參女院御方二位中將被作入
夜退出

五日辛巳朝間小丙巳刻以後陰晴不定未刻

天晴及晚時之小雪此日法皇覽御賀舞

第二度御下未刻着直衣隨身布衣參院先

是公卿及余人參候大納言已上立上達部

廊余着上達部座項之右中弁經房告旨之

由余已下着簀子園座大納言已上若御前

於中門廊端方此中資賢卿束帶自余皆直
衣殿上人經房朝臣已下兩三作中門小腰
敷帖次樂人入自西中門着庭中座定能朝

其座如先日次依隆季卿立簀子座余吹調子次

舞舞人春鶯啁之間內大臣參入左春鶯啁

太平樂右新鳥菴皇仁舞皆出自西中門

輪臺青海波垣代音曲如先日無邊濫青

海波取音畢巢殊以神妙內府頻被咸舞人

起座世退書音考如先日

仁平

次公卿起座余即退出

今日舞本儀左右各三曲而數年之後日未
暮仍隆季以經房朝臣傳女房奏可加舞

哉否仰云可奏件兩舞者仍奏三臺林方

内大臣隨身布衣冠右大將隨身布衣烏帽

舞人皆布衣

賴實著綾指券
之外不著步衣

維威 儀強

今日余隨身番長惠平為風被吹落烏帽尾
籠第一番也為余失面目但當座之人不知

誰人烏帽

余曰不知之
汝家因之

件男在中門隱方之

故也素實躰之者也不能左右之件男即

逐電云々而退和之期又未不可說云々今

夕下名云々

六日

壬午晴朝聞雪降須納言送下名圖書件

人上卿也基輔任右馬權頭余内之申入有

許容尤神妙又有改任者亦

今日御賀舞人樂人於乐所調乐堂冬内之

儀云

七日癸未晴春日奉幣如恒陪膳季長朝臣陰

陽師有親

八日甲申兩下春日祭也行事并光雅云申刻

左力并兼光未先日所下之太神宮推大司

祐光申重任事續例所持參也官下知式部省、勘申之

此次兼光語云一昨日調乐可有内參入哉

否光雅申関白不可有之由被仰云是康

和依兩儀每之仁平又改非兩儀依康和例

無之兩度已世此儀之般何乘技亦例哉

又造高松第庄園謀伎之内皇嘉門院御座

作事条之今申重行以中者以季長令申又除目之間事申文

凌例事亦余祖示之

良久退出了今日姬君有所惱有瘡病之

疑

九日雨晴推大司重任事續文以消息送集

古朝臣之詐使者不尋逢明日持來返事有
給預之報旨 兵部卿來數刻談由畢

十日 丙戌晴雖為遠忌依旬前日不念誦常乐

會舞裝束送大衆使 近日法橋**裴**範之許 副下

書送文 李右書 副沙友 事

女院御方同被送

之 副广官 女院御沙汰右童女裝束八具

余沙汰鳥舞裝束八具也姬若又發畢

裴範請文云 兩方共每物羨廉衆徒定大悅

欵云々

十一日 丁亥天晴旬後如例形部卿賴輔朝臣

來良久退出畢神官孫宜亦贖銅弁之間事

亦令訴申大略并兼光許容之由令申允充不

便允少年兼光來堂指事今日御賀三杜奉

幣定上卿中宮大支云々今日行幸三条鳥丸

云々是為御賀試亦修理閑院才之間也十

八日可有還御云々

十二日^{戊子}天晴姪君蜜話或靈驗所事外宜發
云々女房此兩三日面有小二禁頗及煩日未
付大芟 今日使憲基小針大畧平愈^{弘憲}
基給小纏頭云云

十三日^{己丑}天晴冬女院御方入夜內來式人云試

樂日余可彈琵琶云云

今日有暖氣

十四日^{庚寅}天陰時々小雨申刻許冬內入夜有

小御遊以東二棟廊南面為其所至上沙簾

中余中宮大夫^{隆季}藤大納言^{東國}亦作南實

子^{西上}又少將隆秀應台作其末先吹雙調

子^{世座}次樂鳥破急賀殿急次吹返平調

石歲樂三臺急陪臆五常樂急其後依沙

氣色人之起座余琵琶^{隆季}隆房^{隆房}

主上御台寶國世所作資賞^{資賞}御應台冬入

而祢少梨之由逐電退出云云尤不敬一一

今日無所依可取拍子之人不作也女房安
藝作簾中彈箏珍重之冬入人之皆兼日
内之被告仰云々下宮自然冬入俄所被黜
定之寂密之事也余冬入以前有舞所覽於
寢殿西廣底有其事云云是又密之事近日
連日事也今夜新苑人于階清定遣春川院
秀人
言上去正月十余日之比給内大臣修理之此
兩三日以來被進云々今日余見之每柱每

絃為奇不少先年故知是院殿給須也加修

理給云々伎時付柱資定依身関於少前
付之云々

懸絃令進給又更理爭不懸絃不付柱令進
上哉若是有様更欲不^得得心随又件琵琶更
無破損更只柱少々落許云々而教日取置下
如本返上如何

十五日辛陰晴不定未刻勘解由次官奉親
秀人奉使季長申云祈年穀奉幣更申左府之

處被申所勞之日申及下仰云次第可申云云
若可有御參欵先問日次之處來月十日云云
者答云當時有勞爰云即退出了

今日寂勝光院修二月云云余依神爰不多

十八日甲午天晴今夜自三条殿還御閑院等

十九日未天晴故殿御忌日也如例年於女院涉

方御堂兩座日時行之依神爰之間訊誦之家

司加署年於家司余依神事不多其庭但

不將念誦是密事也允致崇之外竊念誦
依為長時事也雖然尚忌見函之佛爰未刻

頭并長方朝臣余依為力忌日不達使人傳

示云權大司重任事宜旨依請者余返件宣旨

云今日為遠忌神爰奉行有將明且以消息

可給者然而明日不送之又頭并示云御賀及試樂

之間可彈琵琶者申云癸巳年久一曲不覺

其曲希代之子雖備之後欵相計可申上

者及晚中沙門中納言被來余對面數剋談
話之後被還畢

廿日丙申自朝甚雨及晚晴依雨明日試示延

引之儀出來云然而入夜天晴了仍向明日

可有欵然而未聞其左右及晚天朗明日一

定由畢

安元二年二月廿一日

丁酉天晴此日御賀談樂

也至店開白閑院才

以東對刀中殿裝束立真
是年来歌文

早且脩諷誦於七了寺

製卷上下編為春日
吉田法成寺六角堂

日野 午一點着束芎

色目如常不着步衣蔭給鈕世
文芎細孔手緒隨身褌衣垂袴

吉長將袴世風流

冬内先

是仰相多以冬作予冬朝餉方閑白被作裝束

如常但下襲裏蒲荀條步人是揚步下襲孔金桶
蔭給鈕以才力柄紺地平緒

依舞人還冬徒經時刻

此間以并亦余云琵琶子
行一定可彈云々

及未刻漸冬集此間至上台御裝束予即着

殿上左大臣已下公卿十余人在此座小時
内大臣参上着座此際及上舞人亦群
集中門外 以間挿以花吳竹枝
人侍臣亦語云挿以竹各里才相具之死陳座
遙挿之宣庄世相公之儀云々

台人樂人舞人亦自西中門方着乐屋後座

未曰默上出御大床子御座

莫拵深少祝者
人頭東案依侍

草鞋不置少鈕至

闕白被作篲子座次以截

人預右近中将實宗朝臣召公卿

奉闕白仰入
自上戸召之

次左大臣已下歷殿上之戶

年中仍更
障子引南

着御前篲子敷座

自侍座東間以東至門廊
東布障子除敷管座力

納言以上座西上小面中門廊西縁廻長橋敷日圓座力敷
二位三位及参議取上南面納言已上修拜期南面居
直

左大臣予内

大臣 源大納言定房右大将重盛中宮大

史隆季三条大納言實房

以上着侍前篲子
座如親心已下末

總御以上依世座立及上

二位中将兼房

左兵衛督成範

新 新宰相朝方

平宰相教盛

六角宰相家通

右宰相中将實守藤宰相頼

定

以上着長橋座實家以依為乐鈔子不着座
散三位亦又不着座

次及上人着壁下座

中門廊南妻力射場素假

放板交之不及其座
二行置山上西面

人人座定之後右少弁

光雅

於人右取門掩作

昇自長橋南妻歷中門

廊并綱言座末

先触末
座之人

進関白座下有申事

則還跪源大綱言座前有相乐子

不知何子
若胡飲酒

更乳

次乐人於中門外先取新乐乱奏喜次

乱聲三度

先在次右次左右
合奏

次笙吹大含調

子留不吹

次發冬入吉考曲

賀玉息
洞子中

間笛吹

次行更參議左近取中将實家

卿 互一童
次

率舞人乐人亦入自仙花門代

中門

山木妻
戸也

歷殿上人座末自中門山脇間出砌

經中門内平橋斜向樂屋

左舞人亦人歷左持
南入自乐至南第

一間但此中右鈺鼓少綱言信季歷左持亦若是今
日依世不作相具鈺鼓使用以路於經右持南一
上道理乳

一鼓童婆娑庭

中之間左舞人六人暫列立左持前南上童

入之時各歷列前入樂左舞人及左右樂

人亦列立之儀依童早入也仍于參議直

歷右持南先以着座後日乐人殿上人亦語云

仍于參議立少授左舞人

縱數二行對座左以少為上右以南為上右以南為上乐人侍

臣亦着其中間但大略雖存此儀隨當着了云云

其行列

先一鼓童小舍人源雅行大綱言定嘉祥息

生年九歲裝束如常天魁垂絲角

頸懸一鼓

舞師右進大走非將監多忠節着束苧縫

垂取大拍子相從童南方今遙天歷池

裙畔人人被進可相從云云

參上之間於前左舞吹笛之者仍左笛

中絕尤遠例也於笙篳篥者各吹之

次行事參議實家卿取笏垂裾和苧不見

鈕一童歷平橋進山之間經大鼓南入樂屋

畢

次陵王童

堂手

小令人表系宗國中納之系家卿
息生年十一歲裝束日一童但不懸鼓

次左舞人六人

皆取芻垂裙芻鈕
為先上翦

右近中將賴實朝臣

紫色

右近少將維盛

朝臣

青海波

右近少將成經朝臣左近少將康教朝臣

左近少將清經朝臣

左近少將成宗

青海波

次右舞人四人 日上

右近少將隆房朝臣

右近少將雅實朝臣

曾利古

右近少將時家

曾利古

左近少將公守

次樂人

為先步物皆挿芻垂裙
芻鈕之人雖非系府芻之

先鞞鼓 治部卿顯信朝臣

左袖上置之古午
取撥拵手之

次措鼓

侍從兼忠

同上但右手不持撥

次三鼓

少納言師家

懸預以左右手擊手之
芻撥

次留四人

皆左

中勢權大輔經家朝臣

左近少將有芳朝臣

刑部少輔隆雅

丹後守師盛

次筆算三人 不論左右任位仰立

左近中將定能朝臣 左 中務權少輔季信 右

右兵衛佐盛定 左

次笛四人 不論左右任位立

左近中將泰道朝臣 左 右近少將公時 右

左兵衛佐資時 左 侍從隆保 右

次大鼓一人 若人取衆二人着束芋 昇

遠江守季能朝臣 副鼓少方取撥擊

次鈺鼓二人 同右二人昇

侍從家俊 左 副鈺少取撥擊

少納言信季 右 依每而作取易

件行列 康和賀宴之日 試樂日行奉 參議互一重

并又樂人若克吹物而依 并仁平試樂之 左大臣申賀日改心

日等例也

各入樂屋了猶奏樂 頃次園白台實宗朝臣

立壁下座以分
被招之

即昇自中門廊南宴廳曰廊參

進之間闕白被仰舞早可進之由實東跪納

言座後程秉仰經本路退下着尚

臨時祭時
歷前庭之

者後是故實之今着履先例孔康和仁平
世取見位向示之公卿等着尚今准此儀
着尚欽

歷中門內平橋并前庭及大鼓南

向樂屋催之

後因宋東朝臣經右持南立大鼓
西向行參議作之

經本道復座

此後被催舞進之時自不可
屋或出於人催之或以多樂

次舞出

左万歲樂

亦拍子舞人揮節不恒

出入自樂屋少一間

以下舞忽復如斯但
胡飲酒歷二間

少進前庭奏之第一三五立西才

二四六立東并少上少面

右地久

舞人揮節不祖破時可祖之由見于仁平宇治
正府乾然不祖康和世取見仍令度又不祖

出入自樂屋南一間

以下舞
皆如是經持南進前

庭奏之才一三立東才二四立西并

如上少面

此間賜公卿衝重

人列二為如恒

大納言已上居

之長橋座不居之五位侍臣僅兩三人數度
役之先雅立仙華門下大賄雖催敢無勤使
之輩今日依康和仁平例每勸盃

左春常轉

舞人揮扇不祖仁平祖之不可然由見字治左府記

立樣日万采乐 序一遍 珮踏一遍

入破三遍 鳥聲一遍 急考一遍

舞乐出之間関白台頭并長方朝臣

以布被示之物了

長方昇自中門廊南妻歷納言座末參進

以下

應召之者參上略如斯

關白仰云右大臣内大臣於

坐上可彈琵琶

箏

予琵琶外府箏

權大納言藤原

朝臣

實因

參議藤原朝臣

實家通

可遣樂屋

又可賜笙笛於樂屋者長方朝臣退去先告

家通卿

在長橋座居其後長押上示之

次向殿上

入上戶

告樂實因卿歛兩卿下自小板敷着當入次

自仙花門代歷殿上人座末從中門北殿間

於砌南軒更西軒渡中門內平橋斜經前庭
于暇春常啣扇聞之仍歷舞南他畔
夜閑

實國舞一切不吹家通時吹之
向樂屋 歷左捍少 實國御入自樂屋小面加

着行事參議座家通御入自日東面小第二

間着舞人座上次殿上五位二人取琵琶上

箏 字伏見令朝以左近中物定然 出自殿上人

戶置各前長押上次苑人右肅門少尉源兼

總 一房檢非 持御留箱蓋 緘留小木作分

入自仙華門代歷前庭向樂屋授兩御經本

路復座 六位左殿 上及內府各調絃彈樂于

時入破之間也 康和知是院殿公座上令彈箏

雖預座上絃冬禱慶忌不彈之令度予又慶

忌一家催之時改申此日天瓦不許人仍懸

彈之內府頻彈之尤足感歎色甚涉彼終琵琶

右右鳥籥 揮笏不祖

雅賢朝臣 時家 取曾利古 康和二人

師時朝臣
顯圖
仁平一人
令般因康和例矣

事未始前集行
實家卿以光雅申
白云可依康和例者

舞中間闌白台
實索躬臣仰云日景已傾依
康和例先可覓胡飲酒者
實索觸原大細言

不仰乐
次
丞相起座降自少
扱敷着尚入自
仙花門代歷前庭
其道如東國未于時
向樂

屋
為扱扮胡飲酒童
裝束蔓藿貫中
中宮大夫隆季
新大

細言成親
已上舞童
源中細言雅賴
舞童亦

仰相從之
建芳雅賴入樂屋
少二間向童着
裝束之取
西中門西廊宮
隆季成親入自樂

左胡飲酒
序一遍
砌五切

古鳥菴入之後
先叢亂嚴數刻
胡飲酒
不出殆過一時
再三被加催促
於樂屋

歷前
後童參樂屋
即出自少等二

間 經大鼓与鈿鼓乃以 此間父御相副

杖持即率三仰復座童進舞庭中其曲

絕妙觀者稱羨破五遍舞了更又吹

破舞童歛還入之間闕自台之 以易示

幼童不覺悟仍實索朝臣進寄仰之即

舞童昇自中門廊南 不脫靴以間雅

立及上 應日廊并納言座未昇長押自

廣底西進跪作 此間闕白起座

童進中門廊之間也 着御座東間簾下置勿取

御衣 紅步 目童之參進又跪作闕白

掛御衣於童右肩取勿復座 其他舞名

於胡飲酒懸右肩故實之是左手取撥之故也欵至上脫而若之衣執柄參上奉脫之今日自簾中被去頗肖其理但仁年後宴日如是云々

童乍懸御衣於肩於日底奏一曲歷本

路退下父御受取祿 於納言座好 暫立

中門廊 此間童先下 即左手持勿右手

取御衣奏一節

破一遍許欽此舞入後

眾人驚耳目舞訖降自中門序南要

此間舞童經前庭入屋此少舞拵

歷殿上人座後從

并中門內平橋於日橋西畔

此間作持

祿舞蹈

立定退吻之石

右迴歷七路復

座

左少時有房躬臣書元屋經前庭右

胡飲酒無答舞

左陵王 亂序之後

破二遍

先是闕白台賈宗御陵王可由令般

父卿每向樂屋之儀

仁平家成身向示至昨日宗家以示余云

雖須遂仁平例後者一續以相甚多依示樂之石

專榮耀令度独身追及例則受復孔但不存先叙

又如何者予答云所業尤可於出者康和仲實以

納茲利臺父不於示金理時議理先例旁可也

之於業至尤得其宜者仍去向

亂嚴之後舞童出曲畢

其舞優美殆

歎還

入之間應勅喚卷上

左在中時奉連朝臣

不昇座上也又不經前賜祿於堂上奏一節退

下父鄉先是隆季卿起受取祿拜色遣之

橋商妻以道尤可於深亞相用中門序已上

儀一月胡飲酒但父鄉每奏一曲之後又定

能朝臣受取其祿

次閱白台宴宗被仰可奏青海波之由實宗

退下率殿上侍臣歷前庭向樂屋為立垣代

也四位五位六位不論未府冰梁府大都立

之是康和例也仁平并官近來次將外來佐

侍從少綱言外不立之云々未府各持笏向

樂屋欵立垣代之時揮之

左輪臺 青海波

先吹笙調子笛不吹出輪臺笙調子中間

每立次垣代先青海波下謂之

次左右舞人相交立之假令先凡舞才一次

二次右舞才二如是次青海波上維盛朝臣

不祖謂前代仁平例前頭立垣代之最末令
是非未并相次殿上樂人步物皆悉立之吹
尊可決之
物少之立之今日如仁平記者步物許及侍臣依
可立之今日如或以可否如何
 位次相交立之為末府之軍雖非樂人等鈕
 挿易那末府侍臣等鈕易但樂人殿上人挿
 易等鈕之人等之

實宗朝臣
 長方朝臣
 雅長朝臣

光能朝臣
 重衝朝臣
 通盛朝臣

經房朝臣
 顯信朝臣步物
 季能朝臣日

信基朝臣
 光憲朝臣
 經雅朝臣

時實朝臣
 親宗朝臣
 兼光

光雅
 基親
 師家步物

依盛
 信季步物
 兼忠日

隆保步物
 經仲
 隆雅步物

師盛日
 源兼紀 兼人

定能朝臣兼景
 經家朝臣望
 春通朝臣苗

已上三人為受取樂素存不可立之由

云々有房朝臣星平時留資時日季信

筆葉盛定日已上五人立之奉行隆

季卿定仰云除吹物各一人之外皆悉

可立云々而此五人猶不立之有所存

欵

各於樂屋持歷大鼓前南行傍池畔东行斜

少折至御前斜西折逆行逆迎也左右

舞人皆悉步須知加倍此中公守一人不步

不撥中々自餘垣代五人日雖可步須知加

倍不步仁年又皆懷又鼻可擊復知加倍

立定之時取出持如此一逆之後至大鼓前兩

所作輪謂之除龙舞六人之外皆化輪上龍

下龍彼是立東西輪假令才一三五西輪才二四

之人皆向外是西左東輪次才如此作輪

東西輪迫立無隙仁年記云其間一

多強不存儀死存西僅作輪東盪立云々

時構之者

賴賈一教

以上輪

維盛

青海波

在西輪內成經清經

以上輪臺

成束

青海波

在東輪內垣代未立定之間輪代於延次

遍教立定

此間隆季

呈

成親

笛

資賢

唱

方

為期御御御御御

起座入自仙花門代經前庭立

加垣代後東輪

此間東能朝臣

尊

出自樂

座加其列并西上北面

才一隆季次成親

其

立所及取笛笙之作以委依不見具不記

垣代立定之後頗責吹輪臺于時輪臺四人

出自垣代中

不祖柝笏仁年記云舞人先時云雖存可祖之由依有副不祖

者進舞庭中賴賈一教在西上廊成經清經

在東北上廊舞出之後曰遍初切舞出第二切

舞其後詠

舞人拍先

近

跪隆季

舞

次取音

先

次尊策次笛同時止音次詠之訖只唱歌拍

貴舞舞發之而今度詠後唱并同發之不重尤

多者也詠後唱哥者舞人自可發也舞師唱之即其意也垣代樂人何唱乎吹也笙笛之後而助音者也今先發之甚以有疑但資賢

重代人也定有可存欵又內府亦有兩說奉
欵云々可尋之 後因光逝又教唱 旁仍兩
人同暇發之云々

次垣代吹其末句 笙者與
唱并末

詞笛六孔也同時吹出之笛者自其次詞笛又
孔了付之畢樂付而如常等也于樂終止音
抑如仁年例者笙樂笛等與唱旁末詞曰
時付之是竅秘說了今度於笙者存柱例笛付
普通後孔之于畢樂先笛不可付之故笛後付之也
于于

六拍子樂終之大鼓臺擊及鼻 是正法之今日
不及見

便樂屋受取更吹輪臺 自亦初
吹也 是牙三切也

即舞其後詠取音又詠唱歎垣代吹 已上一
月才二切

樂屋受取 是 第四切也即舞此切舞入

次青海波出自垣代中 日時吹青海波
甚責吹也 輪臺

入間替出 右祖海浦半
祖也拵易着皆等野銀皆如元是

康和仁年例也維益五西 六遍初切舞出

第二三四亦切皆舞之其後詠次取音次詠

以上次第進發之 次唱歌 實實叢之
如初 次垣代吹

如初 隆季付中孔是唱旁末詞之成親付而此不
嘉普通說者有付六吹而一詞許置了付之而
自六孔吹之仍笙早了笛孔因之迷亂云々
吊定國後礼尤不意也 華樂吹之存自其不

詞付之
：間先進者存恒例發之資賢者稱家說加
令一詞發之因之兩人唱之方已以參差而於
隆季也付先進唱之方中亦如仁平例字如親者
因資賢唱之方自六孔付之因之笙早記笛狝
為也末善也進例也資賢稱家說不發者末
進不之發之也進依仁平例之唱之資賢不
之唱之垣代音曲日時支訖并鼻希代之稱
之之末代之事只以自由為之何力

樂屋受取是第乙切也即舞其後詠次音取
又詠次唱之次垣代吹已上如初樂屋受取是第
八切也六七切畧之舞之康和
仁平例也

即青海波舞入次又輪臺延吹此間隆季成
本路復屋軍能朝臣飯乐全孔不及見如初

作大輪逆行經本路而入樂屋其行列如初
但今度青海波二人在先此亦在後乍祖入也垣

代人皆懷之鼻舞人擊須知加倍如始
次殿上人亦經本路內中門方此間園白与

尤大臣相議台東宗朝臣被仰之此後養三
舞數午太平一乐
可罷三舞
細益利賀
予

樂之未及三反盡奏兩舞

於納雅到者幼童
後電妙曲

間更世賞報之與孔
停止在可然

康和所奏之舞也尤可

覽加殿林亨死加之得上上漸成人奏事由可被

留款社相議止之未得其心

左太平樂 破一遍 急世定遍教
以舞終為期

右皇仁

已上舞曲十

康和十三
仁平十二

次奏長麥子退出其後及行列如參入儀 兩童

早退也仍童舞祿於示全意 次於弓場殿上

上舞人樂人亦賜祿 行中參議祿五位元
云々自余六位元々

又右舞人樂人亦賜祿 於舞屋樂意經
之也納元々

此間五位侍臣二人持參沙苗莒蓋 竹葉工
如恒

及和琴墨長押上 琵琶等本自
左各前 次隆季實國

資賢忠親亦卿參着沙前座 先二世不作
人々及立長橋

之參議也起座 次殿上右人三人 定能朝臣
隆秀朝臣

維盛朝臣

參作紉言座後

中門廊之曰西縁
撤長橋敷參議座

仍不居件可

每地下台人先例也次御遊雙

調安名首
義作

鳥破二及
契反急

平調

伊勢少万案示
更礼三臺急

所作人人拍子

資賢卿上臈
尤う被台礼

朱家卿琵琶

余

峯口府和琴

忠親

笙

隆幸以隆房朝臣父子隆應
台如何筆策建國以留維並

朝臣

三臺急訖之後給祿

五位上四位
五位礼

関白祿

所裝束一具但不具初掌礼長才朝臣
不具初掌礼注之即初司例

大臣

御平臂下襲亦中

大中紉

各礼初一恒步初
礼不恒見

参議各表殿上人祿足絹欵誰人取之哉可

尋之次諸卿各持祿自下臈退下

左大臣余
内府亦祿

於中門廊急親眩反上人受礼之經僅徒如少

余即退出于時亥一點

今日晞臺大輪之間及昏黑仍堂上举燈上反

五位御座左右举之有少委

至殿官人四人及近來者以人立明前庭参

入公卿

大臣 余 内白 左大臣 内大臣

大納言 東房 成親 重堂 隆李 東房

中納言 邦總 時忠 宗家 資賢 下重 兼雅 實經

二位 兼房

參議 成範 東守 朝方 教堂 宗家 家通

散三位 基通 隆範 賴定 作範 俊經

舞人 裴束

童舞二人 赤色 浮文 織物 領脈 祝 黑 平 辟 例 下 鬘 白 縮 浪 綾 袴 天 冠 童

細角 堂 夫 形 亦 鞋 如 恒 兩人 日 裴 束

胡飲酒 天冠 絃角 如元 搥步 掛 二重 織物 束 袴 靴 亦 如 例

陵王 天冠 絃角 如元 程步 掛 赤 代 錦 袴 系 鞋 亦 如 例

左右舞人 各位袍 阙脈步 下鬘 濃步 半臂 堂

表袴 紅步衣 淺履 巡方 吳竹 揮頭 非 造 作 實 作 尺

左螺鈿野釵 右日鈿釵 共付平緒 其色任意

大 累 紺 代 時 家 柳 皮 法 經 紫 皮

卅中 賴實 火色 下鬘 表 囊 皆 步 萌莢 表袴 卅外 堂

禁色之人也

清經以造竹枝為揮頭云々

樂人裝束

縫脈 淺履 芻採以 九韜芎 芎釵人

蔣繪釵

祿法

童舞

舞人

樂人

地下召人

公卿

殿上人

地下召人所作

笙 胎秋 光元

笛 即種 光元

鞀鼓 則進舞人

裝束皆衣冠但左右舞人第一者并笙笛一者束芎

篳篥 季時舞人 盛山亦清撰樂人

柷方 振被仰一者於即種 舉緣今日不書仕

楛鼓 每役人也

三鼓

好方

從近清懸頸立冰清撰人

大鼓

左兼即
庭近久舞

非後撰樂人

鈺鼓

左光景
右景莒

光道

忠節

光友亦無所作

談樂裝束

皇居閱白雨院茅

东礼

中殿

以东對
力中殿

南庭四角間并東又庭南面戶

向中門廊
戶也

垂御簾西第二間

階廣庭敷二色

綾毯代

四隅置屏
於鎮子

其上立乎文大床子二脚

東西妻押寄立
立司廉者物

其上敷厚菅坐座為御座

東第一二間

向中門廊戶間
并其西間也

為中宮御所

出儿帳惟東間女房出袖

紅厚被
五位

西間為御

取其中引隔壁代立屏風敷繪緇端盈二枚

其上敷茵日第三間以西三介間不出儿帳

惟女房木密、群居

南簀子西第三四間及

中門廊長押條敷菅坐座

大臣厚
為納言已

上座西上招面中門廊西緣敷同次座為散二位

三位及參議座小上西面擬中門廊南妻二

簡間除中門殿間為開河也伸二寸間敷

端為侍臣座二行小上西面撥壁下座

前庭坤角當南殿階間立七間纈纈幄子午

幄內小端敷青端為行事參議座南其

南縱敷黃端疊為殿上舞人樂人座二行對

人互小端小上對座右舞人立南端南上對座樂人立其中門小上對座但各不出正座之件五兼居衝重

幄西敷黃端疊小為台人舞人樂人座不居

恆東中央立左大鼓一面其南小立左右鈸

鼓各一面左小右南大鼓鈸鼓前立左右梓各

七本左小右南

自中門南廊門侍北權至池畔東西行引纈

纈慢人之為身雜人亦群集其外

自寢殿西柱至池畔南小行引豆慢慢上件

三寸間中及水物藉仕不群居見物

閑東中門其內不引慢

廿二日 戊戌晴頭并以消息 先日依余 下宣旨

推大司祐光重任更也仰依請者

廿三日 己亥 晴今日後可被立御誦經使依蓮

花玉院穢氣延引云々今日午刻成親卿母

卒卒舞人亦多以服假出來就中東教朝臣

已重脹也以外大事相系也

廿四日 庚子 雨降今日後可有狂舞沙覽 舞人 看試

樂裝束 依兩延引云々

未刻舞人勅解由次官基親持來神交解狀

外宮沙井于 仰勅例行御占余自昨日有咳

病氣仍以光經令傳進之為下勅外記及仰

留解狀但當取有所勞若不減氣者雖參行

御占之由相承了

今日推大司祐光重任更以消息也兼光許

畢未見返更又台是外託畢

廿五日 辛 時々雨下早且兼光返事到来但

昨日返事也有可下知之状

午刻外記兼茂参上以職事國行給解状外

御并 仰可令勘申例之由

廿六日 壬 晴女院御方涉懺法結願也余依神

事不冬依为所蒙也藤中綱言兼長来余謁

之但隔簾依心神不快也時参女院涉方小

早未刻中御門中綱言兼家中始定能躬臣

亦来有催馬樂乐亦及晚各退如早已刻外

記兼茂持参昨日所下之解状 制劾例 即心

消息下兼光畢申刻返事初亦有可下知之

状兼能朝臣語舞人令一人闕 兼教 以少将

平時可被入之由今日被作下 兼國卿子奉 兼人苗吹也

其所苗未定云々

又語云談樂日青海波唱方之間有相遠云々

兼賢卿云 仁平詠後唱方日所教人 以少在 疑在府

記炳焉如何

仍令度教之

其言自例唱之
念一句上于

云人而又光道教之日時後發嚴資賢唱

了光道唱少階季光道唱吉末詞付之

中孔成親者資賢唱吉訖自其次句始付之

不顧嚴仍望早終留後之人於筆葉者其

先留付之法仍令次如留一詞自其次詞付

之非普通所是時秋說并與內府相議所用

此說下云人

廿九日此日被發遣所笑諷誦使上卿中

宮大夫其寺如例但法勝寂勝蓮花之院云

此外七大寺之蓮花五院令度被加之用當

時涉教是先例也又被始笑宴所裝束云人

又今日以中至大夫階季卿為勅使被申云

月四日可有涉笑之由於法皇其詞年月日
為平氏笑

可行幸維之由申少作院院花山中綱言兼

是作其庭之人所控之雅申次之仰詞畏兼又被奉度流別尚親

信朝臣受_之勅使頭中將_{實末}為臣給祿
云々

安元二年

三月上

一日_{丙午}天晴巳刻許降雨雷鳴今日人蝕申

酉刻可正視云々朝間降雨下臨期天晴蝕

正視下人傳云今日雷為懸_{日勝寺九重塔}

出納亦_之輩兩三終_之令云々

二日_{丁未}天晴令夕法皇及建春_{門院所幸南}

殿供奉侍臣衣冠云々是依明後日御_{變也傳}

今日左大臣付於人右少年光雅以消息送之

被養宴式兩日哉光雅竹覽養宴内院

給下上御中云云大夫云云

三日戊申此兩三日奉行職少院司亦奉仕御

裝束之外其化云云今日院判官代右衛

門権依光長被服門昇殿依為所變身行

也云云

今日宇治一切經會如例云云

安元二年三月四日 己酉天晴此日公家被

奉賀太上法皇五十宝等於東山御所南殿

有此事世理之計伴寺殿任康和二年例於身

羽南殿可被行之由去手雖有議之被
多當時少立而依為勝地便被用之今又御所之
辨水石在臣何求外也之有御殿之地其荒草寺
雅行以礼仍重之議被改之治遣亦多度例之恨在
有省康度短之悦緇素者不甘心

今度賀宴偏康和例也仍其法會延喜康和
其法會

天永仁年令曉先中官行啓次天子臨幸早

且有法會其法會且修誦誦於七丁寺其法會
春日吉田南園
日野

已四束芎

楊萌芎浮文織物下發又莒形白

鈕絆心平緒隨身狩袴造楊花精付之依行幸

參法任寺殿於東面外垣南門下東

依行幸以後也

入後東四足

檢非遠使平兼障於門外禁止誰人之圖入但世殊事後因園白

及門府參入之時制日亦並隨力亦之間頗有誼諱之平參入之間已之世為是不通

直參內御方

以寢殿北面為朝餉以西二棟序為少休息所

朝觀行幸之時以西對代力亦不令伴全依為中更下

先是園白被作朝餉公卿參着饗座

以及上序

力亦而如常

予見廻御裝束

大畷存霍記具五元 依拜令

遂參暫被相待此間別當時忠御以光雅申

園白云雖禁制雜人之乱入人々前並隨身

等敢以不拘制法蒙別御定任法欲步前並

隨身亦如何園白答不分明光雅退下之後

園白大歎息云未園拊前並隨身少者

大

申伏太以有懼仍余竊亦強隨身不可用可也由於僕從之

中宮大夫僧寺卿以光

雅申園白云可被問新物於否園白云依康
和仁年例不可被問者

延喜兩度長保 上首所堂 口覽左大臣 康和 上首左大臣 俊房 智定

院左口覽右 大臣第二マ 仁平 故殿為園白不之新物 別以大相國東所為上 首口覽左大臣恒長為第二 已上不問之康

年 自月院 六十少賀 知道院左為將政問之今度因延

喜亦例不被問之其程可如存有將政園白
之時必可問新物之趣見天永為房記是因

康平例所稱礼何必可為將政園白之所使
哉不可問新物之子細見延喜御記何有實
議矣但又康平天永之例已乖遠此意是亦
之間愚心難次須訪古賢歛

未刻至上着所裝束 麴塵 以右中弁經房朝

臣 為院司是口之 被告申法皇 康和心法弁 重賢 被申之

仁平 被告申之 即法皇 所法朕赤之御袍平縮平裝 不見 裝所華鞋

出自母屋東第一妻三厩東御厨子水頭 仁 平

出少自心母屋際

立大床子乾邊

其寔假居
不脫革鞋

康和仁平例

此間仁和兩寺法親王

守崇
法親

主者院
沙予

着法眼

赤色袍浮線綾平裝裝木了
勝鎗有可着香染之儀不少

參上自東方取法皇三衣

在少底假

置法

皇御前歷本路退下

余不於見以作法進可
尋記

次開白出自二棟廊

此間至上少可
休息不

是御

經寢殿西簀子入自南庇西面妻戸

向透後
故妻戸

進跪母屋際屏風下取帛袷更出庇東進覆

御座上取鎮子置四隅俊翁歷本路退下

間

作法日以委不見及但
不相遠于例乎儀死

次主上出自二棟廊

東第一間南面妻戸

間白褰簾取少裾束索
進御靴草鈕璽

經寢殿西簀子入自南庇西向妻戸

於件戸
下台少

自廂東進於白袷上拜舞

以間開東中門
不使誰人見此

儀是康和例檢非遠使入中門內進來者
及爾自己下隨身以悉進如右
幸時忠立中退如右
康和垂少拜之乃進廂少簾先是間白向余曰
康和垂少簾之由是記

和垂少簾之由是記
和垂少簾之由是記

訖經本路還御休所於初而給所次法皇入

御法親王參上撒撒三衣見及次兼三

所日院殿上之五位侍臣撒撒御拜座帛裕

皆撤以寢反西底少才一有妻戶置冠間因擬冠有也件所形墨玄象

已下管絃物具木康和例此間垂底御簾是

自河院所出家之後不令見人給之故也令

度不垂之仁平例也次法皇着御大床子御

座南法親王置三衣不見退下如初次主

上汲御令度台御草鞋於歷初路着御大床

子東面令度孔園白奉杖持還出居西面妻

戶下南面世座候居後人是仁平例也殘

先是予自御体息所到中門廊急次頭弁

長方朝臣依園白命告出御之由於諸卿大无

臣以下左次无大臣以下降後中門廊外方

列立西中門外无大臣立中門中央歷於人

之五位下地被献物授大臣以下參議已上不

於人々五位授 左大臣以下播易被献物 左
右本不諱卿相待臣持弓之輩被割之長保
小記云於非参議者何必被割亦弓亦被持
献物可退下之故也者其理既之如康和仁
平共之制弓多不几及被記款
入從中門不练依列立前庭 立定之時不行
依持物也
参議已上一列四五六位一列 地下五位殿上
位外記史諸亦判官曰豎亦中水参議院司
不立列為受取献物之此列未立中門外大
臣已下皆後履舞人系鞋侍臣才一人 兼常
公卿才二人 立仁平師仲朝臣如片可立
云々可尋々
並東上小面中門内人皆列立

了 左大臣始當南階西開柱而立依
人数多漸東進當日階東柱而立

此間階季卿台院御隨身一人 池畔 令追

入在東廊院殿上人亦先階季揚嚴称可寔

頸之由付之嚴具老東方院殿上人亦数人

群居上西門院御所南廣廂大臣以下列立

庭中後輩亦居堂上直下未曾有寔也令階

季之所行人以為可 次左大臣以下称物

名 松實予曰称之共 畢大臣兩三步傍行東
微音内府以下小崗

方台院司名

其詞長房朝臣二音台之自稱

立長方上

仁平忠盛朝臣位階在朝隆上

奏事由列忠感上令依持例長方列親信上乳

御長方朝臣以下當判官代亦入自西中門

經公卿列前請取左大臣以下所持之獻物

院司跪捧

如仁平字治左府記者以跪為

非康和例

多以跪矣左府跪置弓立受獻物

又跪取加弓

立是正法也或又跪置弓下跪

受取獻物

九加弓立是是失人此弓具仁平

字治左府記

立受獻物公卿乍授獻物立

一五拜相跪授之天承日府已

下跪授之

堀川左府記以之為非者左府跪

墨弓立授

獻物跪取弓立後因半保以跪授

獻物云々

左府授長方

乍立奉所予授親

信

一兩步之出授之授易退立以下院司不

覺河公卿皆每授獻物接易此間殿上人乍

持獻物右廻歷列後退出

可歷列前於仁平

跡未導其意

院司皆請取了

今日院司甚多

之身請列立歷程太以雅堪於綱言以下者一

雞院人數驚多由後

元未之一人如丸之

左大臣指經列前練退

改初自中門之間雜人盥吹仍還入昇自中
門內方次予左厨一許文揖離列日昇自中
門內方以下亦復如是納言以上皆歷此所
參議少々有於中門外之輩欽元大臣及予
以下假居對代南弘底迄北間闕白起座被
入主上御休息所等次諸事舍人昇長物退
出自西中門授台仕次供法皇御膳先役人
公卿木經對代南東養子向備御膳之所二以

棟廊与西對代造合間為重所次中官大夫左對代東面向

便所解釵挿易取步數經二棟廊南養子并

寢殿西養子入自西向妻戶敷法皇御座南

邊為康和俊明并仁平半教并參議成範

以下及散三位二位兼考三位三位基道

昇御臺盤二脚各二人取沙盤六枚一々供進

之其御皆同陪膳沙膳新可尋託但卷供早

惟李卿拔易經中略退下於便所如取次供

主上御膳陪膳左承門夢宗威鄉並弓撒胡

撒老懸康和宗通鄉仁年重通鄉與實宗朝

共為左承門符勤主上陪膳其初入自主上沙座

臣早第一御老盤參進其初入自主上沙座

東邊供大承子東西迺候其初入自主上沙座

以下兼三所昇殿四位侍臣亦供第二沙老

盤及御盤亦如畫沙陪老舞人樂人不預此

役供一宗威鄉歷本路退下次主上孫中路

還御於西面戶下法沙掃鞋次法皇入御准

御先參進申可入沙之由若此間予起廣庇

先例款可尋之座先觸參主上沙前此後法親王參上撒三

衣莒云人須即被參而休所程遠之上世告

示之人款次兼三取版上五位之侍臣改沙

裝束其儀母屋南西二面御簾皆乘之西庇

御膳沙厨子南廂階間敷纒緗端疊二枚南

不撒其上加東京茵已上始南為主上

平敷沙座日庇東第三間建春門虎南西

二面簾東西少三面立廻五尺屏風三帖

中鋪經綳端疊二枚東西其上敷唐錦縁紗

奠二枚法皇上敷唐錦茵為法皇平敷御座法皇

法親王及公卿園座法親

當法皇御座間養子敷鋪王座及透後二行王座

南階東西露外敷兩方院西上侍臣座院東

南階東西庭立左右胡床次法皇着御簾中

平沙座今度月墨三衣次近仗陣階前次草丸上上歴

初道仁平自母屋除簾出御云々着御平敷

御座東面朝觀行筆然而主上沙座南面御易

御搦鞋於西向戸下脱沙如恒等如初今度供釵二位奎中物

兼房御取沙釵兼房御取沙釵兼房御取沙釵兼房

次以實宋朝臣東公卿次左大臣以

下着養子敷座予於西對代東次開白被仰

參議一人由權李卿傳作之廻參議

右兵衛督賴威卿參進院白座下先隆李所

問左府云參上可兼孔將可傳作孔 関白被

作可台法親王之由 其詞不詞 賴威以退下迴寢

殿北面就被在所 以東北 告台由

次法親王手取三衣莒 其袋赤色 自東方參

上着(弓)座 此間兩方侍臣亦着階下座

次殿上伶人於西中門外發三節乱聲

先左次右次左右合奏先取音如常五位

外記史已下諸道者未少 群居中門門也

子 横笛不 次吹賀王恩曲 笙調子中間横笛

參入音考用此曲作延表 十六道依樂行

左七少時忠壽奏請双後 双調奏之是依合

時音也康和仁平以本調子奏之今度豫日

府依延表例之奏之後双調之由法皇以此

越向行子上卿降季卿 奏康和仁平

例考不可乖遠之由法皇隨此言不用延表例

次行事參議 右之進衛中好東家所 率舞人

樂人等入自西中門後南庭 胡床 着樂在左行

舞人亦人歷左鉦鼓少入自樂屋小茅一間右

行子舞人歷右鉦鼓南入自樂屋南茅一

間其座二行對座左在西座右在東座並以
立南伴座躰少为上各舞人在少行事參議各着東西座上頭如
素試乐日知例者行事乐金前有言廉縁二枚考
令度世後

一童暫以鼓舞即入樂屋畢歷左鉦樂入雖鼓少

須列立樂屋前婆仍不及列立

其行列

先一鼓童

小舍人源雅行 天冠及紫束未如
試乐但表袴二倍織物生赤尺錦

足續

少銀文付之 件况今日 秋職院

昇殿名侍可薩也 源雅行云々

右近大夫多忠節着袈裝束取大拍

子相從但頗亨南

次左右樂行少參議二人左少右南各垂裾

左參議左近中将實家卿

右參議右近中将實守卿

仁平左行少總解索懸裾 右行少

師長垂裾云々

次龍王童在中央 小舍人友原宗團裝
足端又不懸一鼓 東月一童祖表袴世

次左右舞人二行 已上皆垂裾持弓系
鞋如例及行月並入

乐全了

左五人左北 成經依所帶不參以中平時
吹笛後多庭

右近中羽友賴實朝臣 右近少平維威朝臣
不參

右近少羽友成經朝臣 左近少平清經朝臣
不參

右近少羽友公時 實教重 左近少羽友成宗
服曆 青海

右四人在南

右近少羽藤隆房朝臣 左近少羽源雅賢朝臣

右近少羽平時家 左近少羽友公守

次樂人一行 步持笏垂裾洩履赤府不持弓
依有所設也

先搗鼓

治部卿源顯信朝臣 左袖上置右
手九撥準

次搗鼓

侍從源兼忠 月上但不玩撥

次三鼓

少納言源師家

懸頸以左右手擊之

次笙四人

中務權大輔孫家朝臣 經 左近少將源有房朝臣

刑部少輔藤隆雅 丹後守平師威

次箏篥三人

不論左右任位次之

左近中將藤連敏朝臣 左 中務少輔友季信 右

右兵部權佐盛定 左

次笛四人 同上

左近中將藤春通朝臣 左 右兵部權佐藤基範

左兵部權佐源資時 侍從藤隆保

公時入舞人替被入基範了然而公時

猶吹笛是康和宗輔例云但彼時笛

三人依不足時人吹之今笛四人移之入

公時仍笛五人始例也

次大鼓一人

近來好笛三人昇之

遠江守藤季能朝臣

立大鼓南擊

次鈺鼓二人

昇人曰大鼓杵鈺非行其具如方磬者之可也

侍從源家俊

左傍立於南擊

少綱言平信季

右依世所作元節

件行列偏如康和

各入樂屋畢止樂此間台人舞人樂人垂龍頭鷓首各一般容与池上月養賀王懸下自東岸着樂屋後座

山上西面

中宮大支起步前座人西對代翼廣底色為催如此誰事欵

次左右養舞

皆不祖舞頗遲仍中支大支以陣官催

左舞樂

才拍子出自乐屋少一節屋左鈺鼓也己下舞步如是

第一賴實立西

第二維盛立東

第三清經立西

第四公時立東

第五成宗立西

並二行以少为上後方雅未辨成宗立中央云々余是誤也

進左右胡床中央舞

右地久

出自正倉南第一弓歷右鉦鼓南已
下拜等少氏

第一隆壽立東

第二雅賢立西

第三時家立東

第四平時立西

進左右胡床中央舞

左恭平樂

各持梓參上少常

平時未習舞仍四人立之舞了引入

於左胡床邊賜祿院屋上女位取之祿

行身右承門後依光長率祿辛橫并至

曲代厩宮木豫作乐舍邊

右新鳥蘓

雅賢朝臣此曾利治康和人
取之例之

引入之間賜祿如左但進大鼓南邊給

之礼當利古之人引入之間賜

左陵王

裝束少誠示自上給裝束天冠如亮其
舞短少勝于祿平日

還入之間賜祿行身光長取之康和顯

隆取之例也

柝式雖被裁胡飲酒有議四之養陵王

是^又康和例云々予案之持度契宴日件

童依所勞不^不仕忽以陵王替之今日

胡飲酒童已^不仕可靠納籾利云々至于

胡飲酒何^可被^止於^後似^追康和之

例還^可禮^乘持^儀列

右納籾利 裝束向上而給中其乘人一優美

還入之間賜祿日前

万葉乐間居衝重

公御衝重
着莫味

先法親王^親光^雅

康和
行

為隆使^之例

歛

親雅各渡御前居之次居閑白

五位^參人^兼光

以下大綱言已上今日每勸

基親^亦使^之

今案法親王被^候之^事使^宜也

孟康和例也

舞訖發退^音考

長^麥
子

行^之參^議以下肩祿

歷本^海退^其儀如^參入^之時

但兩舞童直自
乐^至退^不如^以

別^又大鼓鈺鼓^之人立^以擊^之

次^近撤^撤胡

床此間^至殿^官人^奉仕立^明池^岸炷^冊

堂上
掌^炷

未^仕也^何

次^被引^御子^龍蹄^十疋^置平^文

移牽入自西中門

近來次將外牽先引後自

隨身引下子令一人不足何少子垂府生

三迎

右廻之後 龍大臣向座作云乘

禮先請

後作 次引上手之次將亦奇經還書令人

等各取合之跪右膝扶禰前誘之

不便人取

但此中一兩人以下薦屋身之元老張非夾蹄

康和仁平共有陸梁之龍豹仍惟一座之然

觀

康和仁平下毛野執儀

仁平秦兼感

今度其席可

皆以柔和已無比真三迎之後尤府又向奧

仰被下即各下馬一跪右膝位禰前對少前

引立之大臣又作云給御廐

但此詞

次牽如

自東方

次由子小

於東透廊外院少廐

舍人亦請取之云々

次數召人座於階

先撒侍臣

次堂上敬舉掌

燈而為燈風度吹消之仍且可台少物

具之由関白被作之

逐不舉

次五位座上人

取御笛 莒墨留 納笙 及琵琶 玄上 箏 伏見 和琴

木居長押上此成 龙大臣被向 齎座畢力是

參欵次地下 台人着 砌下座次 后上台人參

作座末次 依開白 余次第 瓦上御笛 瓦書笙 墨片押

上細笛 書莒蓋

如例

内府授予 獻開白 取之

懷易九辨 不見及

參上至上 取給御笛 小鷹丸 云々

開白持空蓋 復座置 長押此間 予示 開白

云 沙留 間沙座 可南面欵 中沙東面 故也

開白 姿諾 即被 奏其由 仍居 直沙 畢次 沙遊

雙調 安名言 鳥破 序田 笑后急

平調 伊勢海 万葉集 更衣 三卷急

所作人

拍子 兼實卿 付弓 維盛卿 臣 琵琶 予 鐘 内府 和琴 雅實卿 臣 笛 宗國卿 笙 隆幸卿 等 筆 定 實 卿 臣

三臺急之 間成 範卿 九法 親王 祿渡 沙前置

其前 歷本 移退 下此 間開白 向予 云是 參入

御之後 可覽 既將 於沙 座可 奏既 余對 云 康

知無所見但如為隆記者似入涉以前孔仁

年入涉之後覽之既何儀有何雅哉但憶事

理入涉以前可奏見參作欵闕白之忌案又

如此次頭中好案索朝臣捧見參於杖於寢

及翼遙何氣色不正作片只跨居其色于闕白也

後日係綱言此參後參文之習入自

闕白被目之迺歷座前跪涉座間養子數指寫

文杖于身至上主上採取之涉覽在禮返給案

索進寄給之取加杖歷本福退下孔奏見參

禮儀兼不存知死次左少將平時實朝臣入

從西中門於對代南庭南唱院司見參不見

作法應唱左大臣為見參起夜降自中門內

方賜祿一拜退出畢云之此間門府向予云賜

祿之既徒跪欵如何予云可着沓欵予又問闕

白一一云雖不覺惶定例着尚有何誰哉此

後良久世告示之人如康和例之行

開白相議予及內府先起座

自餘之人先
是皆起座一進

西對代之間光雅之院司外敬之間一切不

得賜是祿云々

无大臣一人之介
太累不賜也

即光雅參進取

法親王祿自東方賜從侍云々次法親王退下

次光雅由來次至上入侍余不見參及之間

中宮大夫以光雅觸內府云不之於院司祿

給如何內府答云未補院司云々隆季重示云

納言之時補院司之人任大臣之後重不被

仰者也而

此言於內府兼向余
之依不覺愧不答无石

便內府降

自中門內方賜祿一拜為昇之間予觸隆季

被給院司祿其期欵欵正書故修奉祿犯其

可惟然如何隆季大嘆云犯可之給祿何礼

如斯帝代之事終不有如此其事端之必可

信也即招光雅作云院司祿其期於今早

可唱修奉見參之由可被下之者頭弁事

示予及內府云明日於所舩及所前可有御

遊可参入 兩日在可彈 者予新在而芳相稜

申可参之由了 肖在少二慈當時付某 日府又被申

可随躬之与予白地参少前 約院日禄給 即内

出爰克雅告唱見参之由余降自中門廊南

妻看尚跪砌外賜禄乍跪一拜直退却了

今日女院中物口人中至中物二人上南門

院中物二人并誰仕等立東釣取見物其裝

束尽善尽美

大臣見之参之聞事

後日源納言語之尤大臣着每上端座外

記稱見参於杖乍立小庭献之 不昇大臣

取之見畢 中間大臣前取取松四進 返給

降三中門外付頭中將家忠養之返給治

少將時家給院下見参台中勢少捕隆成

給佐奉見参云人

今日参入公卿 付裝本
此親王裝本見端

闌白

位袍襦二倍織物又紫杏幕下襪白厚文表袴
紫紐地金作螺鈕輔上下水靴伏於其中紺地平緒
勿身狩袴襪厚敷地上履少宴文付

左大臣

步下重紫祖螺鈕紺紐紺地平緒

平見上

内大臣

裏款冬厚又下重文莒取白厚文表袴地螺紐
鈕在紺紺地平緒厚身狩袴世風尻

大納言

已下鈕平緒世莒取仍石記
但皆螺鈕在文二孔

定房

步下襪

重威

襦蒲莒莒文織物下襪又紫丸白厚文表袴
隨身狩袴造袴瓦付但其善獲芳如例

公保

步下重

隆季

日

實房

日

實國

日

中納言

邦經

步下襪

宗家

日

資賢

柳綾袴下襪

宗盛 御傍浮文下重 白浮文表袴

兼雅 唐綾傍下重

晴忠 步下籠

雅頼 日

實紀 月

奏議

成範 唐綾傍下重

頼威 唐綾御下籠 後同若唐綾袍云々

朝方 步下籠

教威 日

實家 裏款冬二倍織物下籠之案杏葉蒲葉浮文表袴

家通 步下重

實守 揮傍下重唐物云々 白浮文表袴

頼定 步下重

散二位三位

兼房 浮線綾傍下重 白浮文表袴

基通

穉穉厚又微物下重 裏款冬厚又表袴

已上二位

信範

步下重

基家

日

隆輔

日死不見及

俊經

折綾袴下重

循範

步下重

不參入人人

除前官人

成親

重脹

資長

当守

忠親

脚病

俊威

俊成

永範

經威

重家

不勞

舞人裝束

左

翹塵綾襖脈記

樺袴步下重 同色步半臂

濃蕚芳步表袴 螺鈿野屐紫淡平緒

小豹虎鞘 弓 平録 鞵 糸鞋

丙端 挿頭襦花 以銀造之 綏

此中頼實依為禁色人若織物

維威青色 三文 清經唐綾青色

成宗墨文織物袍 步表袴

右

袍 丙端 綏 鞵 弓 平録 乙上日

柳步下襲 青步半臂 款冬步

表袴 濃淡任心其色不 螺鈿細釵 青綾平緒

或萌莢 竹豹虎鞘 挿頭款冬 以銀造之

此中隆房半臂下重鍔袴 水層袴

又造極散花付之 又表袴 縫色之葉文

遠見偏水織物

雅買糸鞋以村濃糸造之 他人不然

樂人裝束

如例東府關脈弓以亦 片中少々着極下襲

云々

祿法 可尋記

法親王參上議

前証中人上臺四人 其地錦上下
付金銅元

自厄多頭重衛尉后八条 亭 被_レ_レ云々

所々抄如

遣春行院所方十二具 三間

紅袴袂衣五領 紅袴袂五倍單衣

紅袴袂五倍步衣 紅袴袂二倍織物五倍表着

以紫濃袴袴白色菱方文
唐摺織付金日菱文
赤地錦裳腰 付金文
玉玉菱菱團織物三倍日裳以紺
多番透每

樺櫛二倍織物五倍御儿帳帷散如所取一間

女院御裝束

唐山吹勻沙衣八領 唐綾青全所單衣

紅步御衣 白地錦柳五倍御表着
付錦
金文

赤地錦沙唐衣 付日金文
玉玉紐
銀步展沙裳腰 白地二倍織
物沙裳鳳凰

竹羽文織玉上
卷

赤地錦御袴 步裏

例御扇

上西内院沙方六具 三間

白衣五領 白単 白步衣 白表着

白唐衣 紅袴 白要月裳

中宮沙方十具 五間

紫白衣五領 紅白三倍単

山吹白三倍步衣 蕨芳白三倍裳腰

萌黄白三倍唐衣 紅袴

賀宴装束 東山沙西南取
世理之侍従等取

五日 庚戌 天晴申刻着直衣 薄布里又奴袴出紅步衣
康和知建院取之紅步

給例や又仁平宇治左大臣日出之杯之代取上人未於年終同
人者入解着之予其帝位不及老其職已言居可入綿乳但侍因知是院
取作之步衣入綿台未不見之也也代取之甚是若予之云之思之
康和仁平不被記入綿之由仍令度取入之

半葺車 隨身布衣上鴈冠左番長下野忠武二藍上下付錦袴摺
右番長曰敷直紺青藍上下之紅白糸菊閑共不忌步衣其

生若步衣隨曰乃身不若步衣
是故讀也

冬南面先之開白被作

洩黃綾物費不衣及身上薦人着四季紫束
主依不被若步衣各可着步衣也

良久內府

冬入次建春門院中宮女房於東釣庭乘船

其船右大船及平宰相教威御依作造進世殊風流之至形懸
翠簾二艘古內若人若衣冠為擇未府登胡錄

兼總臺 能成胡錄已上在力 次予內府以下歷寢

及南面底簾以垂 及東小寢及上西門院

所序亦於中釣庭垂船其釣庭在船旁而依世後

通仍不若尚 屋形張纈纈大畧如東樂屋不

懸簾敷降季調進 乘船人平琵琶字居所前

內府伏 中宮大夫坐 藤大納言坐道花院

梅寮拍子 花山中納言筆

已上左屋形中變宗朝臣 琵琶字賢因在日

定能朝臣筆 隆房朝臣坐 雅實和

維威朝臣笛 人皆直衣內府以下青綾指貫不

和衣及上人警固野劔臺胡錄持弓綾如恒寔

若學文織物 於人為掉男女船并三艘浮遊也上

丙 合考

以開白出居南箕子安主上以皇女院中長所存
幕中以來一二間為所可

雙調

榜人鳥破維波海
突及急

平調

青柳 万筆
大河 三卷急

一兩度

迴棹之後到始所下船歷本路歌吻之間覆

原為所而仍徘徊度底色而依法皇仰闕

白傳古之仍予及丙大臣經御前箕子

已所為
已居居

于過

開白西方并居

開白以下世座
能居之儀之

隆季實國

已下先之迴少方互西透渡原色

次藏人基行

扶端元鞠
不付校

墨前庭次堪蹴鞠之

侍臣九人入自西中門參上親信朝臣賴捕

朝臣

已上末等各
着柳張下重

定能朝臣奉通朝臣有房

朝臣雅賢好臣

已上直衣揚結披綏
如元

維威朝臣家光

不披綏家光着
揚纒 革襪

時家

不披綏不揚纒
扶端

已上九人

暫作庭上依開白相示上鞠

刑部以報為好臣上之
件人依中上之等昇

原云之說之親信好臣暫相謀進如取鞠庭向所和上之只一足了
後日新將好臣云白革襪上為例緝鞭又上鞠在二說一足三足云之
令度用一足說一又傳習故入庭至相成通因之諫其子奉通好臣云之

鞠間母殊事但賴輔朝臣依堪能經應其撰

今日頗不入其真衆人以為無詮
好步乃并云 刑部於鞠
居不中用人於万人大嘆

院御隨身重近

兼賴已下着衣各有作東方関白及平内府

隨身左为方各取遠去鞠授后上人中関

白隨身下筋取鞠擲髻前樹觀者解類及乘

烛蹴鞠沈関白以下起座関白并平参所前

内府向后上秉烛之後於东小寝后南弘庇

敷言廉墨为三府以面为上兼有所赴所作人

如乘船関白不被着座后上人作南箕子亦如

初寶索朝臣作公御座未先可吹雙調孔物

直可奏平調孔物多議定内府云仁平直奏

平調孔物後事云猶先可有吕永即吹雙調

子妹与我春庭乐善馬胡飲内破中次平調

鳥急庭生夢重示不并亦常亦急次小傷信臚

子院自下筋起后近下令衣以有按合懸没

玄止絃日事可懸之絃依大強也予正书之

聞亦付定能朝臣拵今日御在內府可彈琵琶
瑟之由去衣所聞也而實索彈之若內府推
席孔今日所作人公心之外不參入又無催
云但邦經以密之催所而方內府暫作懸改
涉前經明日也樂至可彈之後聞令鈔閱白
光緒被奏云昨日參入之閱檢亦遠使佛併
亟及身亦仍令明不可出仕在仍檢亦遠使
兼隆被心願事了云々

六日

辛

天霽今日御宴後宴午刻着束帶

實步下重豎文表袴比比銀桶螺鈿釵紫淡平結身狩袴
同襟外位襦袴仁平好寓日治世遠所孔若襟况今
日之行亦還所參南殿先參朝餉方闌白被作
手

此外御相及六軍參作人之未參集平其迴

御裝束亦

子細

未刻至上着沙之裝束

麴塵

如昨日

暫沙体息所平鋪座內府依正參可
被相待也項之內府參上則引陣先之法皇

御簾中涉危次至上渡沙

涉易涉稱鞋涉涉
如昨日

二位中將兼右宰相中將兼寺正作銀臺各

透後殿跪月席少以是弓參進道沙銀 主上御座平

鋪也階間 關白刷沙裾即若沙前座次以中

將兼宗師臣奉關白仰告云卿元大臣以下

參上平如西對代正法衣 次關白告參議右近兼

中將實寺以作可法親王其百後如一 由昨後

實寺繞水面就收休取告云係法親王着座

裝束及三衣草如一日 兩方侍臣可着階下

而在此尤懈怠之次船樂六艘奏參音考

鳥向 自南池參上殿上伶人船二艘若沙前

汗其間五位侍臣持參絃管墨沙前長押上又

大綱言下筋兩三起座兼雅心近參作可彈

筆之故之次關白被進沙留元大臣云六位

侍臣太上取沙留高之墨關白座前者平云

前之取上之如何左府曰不可然犯又位侍

臣可持參之予不示左右左府覽案又曰云

明不覺惶云々

作庭人攻才元上進之定例之未見
以依元是為考元存之悔思失之

依台宗賴參進取沙留莒

莒献開白

扱筆
水例

開白取之昇自沙座百進之

持空莒襍座如昨日其間予台以位侍臣取

琵琶

云上

箏

伏見

今置予及兼雅等前各調

之項之主上令次御留給身一童以下之自

船向乐屋

下船之簡乐中宛在考性隆季
考考惟々

其行列

如一昨日但行予參議及步物

除大鼓鉦鼓
後不榮々

仁平例云々

康和等云云人亦兼作樂屋又兩

舞童共懸一鼓婆娑于庭中

老七忠等各考聚
紫束元大拍子余進伴

兩人乐自亦作平包丸

舞人樂人亦不列立樂屋

前直以入畢依童早入也今日行予實家御

一人作乐屋康和仁平例之

先々歷用道向示
金云々

船樂六艘

於三艘
於三艘

第一抄流左舞人乐人系

之左也乃望言人乃掉

裝束水行孝依

第一鷓首右舞人樂人

系

右也乃望言人為掉
紫束同上

已上着沙前行下

舩入樂屋畢第二舩以左台人舞人樂人着

裝束示之左台束口人為棹裝束第二鷓首右台人舞

人樂人着日裝束示之右邊束口人為棹裝束日

狩九口人棹伴二艘令度被用兵束已上自

池上東廻下舩自樂屋後入第三舩頭左

非台人舞人樂人裝束同上左束口府狩九口人為棹若重綺袍

禊祿云々第三鷓首右非台人舞人樂人裝

束同上左束口府狩九口人為棹裝束同上仁平

已上不下舩自水上繞棹退下

次樂屋吹壹越調仁子此間闌白台光雅并

法皇台靴家被作々令時台六位被准許仰云内

大臣琵琶中宮大夫笙藤大納言笛按察唱

等可遣乐全者可也經管々由不被作也

光雅跪各々座若仰々内府欲立座之間樂

屋急強動初奉座上人人揚卷治加制止取

不能止視子中訖舞人樂人皆悉群立樂全

邊在胡床次將及陣官人并人々後乃檢水
透使亦充滿庭中作座上中細言以下及左
西對代公御殿上人亦各立深步人不知何
子然間若未衣之者自亦方奔未逃上東
釣處侍 侍釣處座上三西門院建公所門院中古半物等
群安居美子日難侍亦並居
即從數人搦隨身一人 不知誰人後乃
隨其後

同上立釣處窈窕群妓皆以迷惑殆欲入池
中更侍 不知 為扶持切身之間自東方入水

云人予慥不見及赤衣及即從厓伴釣者
并小沙衣南美子亦東方逝去

件亦不大支尉在成
云人

右大將左座制止庭

上誰人又甚居身一人於亦會心子細又別

當時忠卿立中門廊邊召大夫尉康紀甚乐

庭 後南庭 各恸參申云諸未居身一人如

子檢水透使遠成搦死云々然未知誰人隨

身以間法皇及關白閉口無被尋作子今

日狼籍緯纒常篇可理未重之既
賀宴妨唯
在けり良久樂屋漸靜了此後又吹調子月
府猶祢有恐暫不被起座次左右養舞

左春常轉公時不立以下弄人如是

右古鳥獲

左青海波

右敷平

左胡飲酒

以弄者養由入之間賜祿

左陵王

右網籬利

左賀殿

右林寄

不終房康和終之今度在終不終
其躬不優養之故云々

左三臺

右皇仁

春常轉之間居衝重如賀宴日而方在侍

臣着階下座序間內府起座退下以後數刻
猶不向乐屋以間儀步膳陪膳定房卿役儀
參議役三位亦如常只常行幸卿之古鳥獲
終頭內府以下向乐屋
源大綱言源中綱云曰胡
具為杖持胡飲酒之於各別可向死後少門府為取
具源大綱言約少膳一之等數刻之是仁平故宇治左府
之相具中庭之故云之而具好記念心不於何之人之多煩事一
一氣死治世示金所和之章杖持弄人之恨念之系不擇心入
之乞例立方世可禮遠失死

內大臣降自對代南階

隨身教
先考

定房隆季

實國 資貫 雅賴亦卿降自中門廊南妻

內府 隨身歷
池畔 定房亦歷階前 胡床
少之 更自左胡

床後南行歷左鉦鼓少入樂屋隆季卿以下

歷胡床南 此後法
日系 入樂屋其座定法公卿

多居端座 後步內大臣之房隆季 實國亦在端序資貫
雅賴亦在與亦亦人亦出居大教也

相次右大將平一強公卿 宗堂時志亦堂 教堂
信隆亦之

向樂屋將軍降自對代南階宗威以下降自

中門廊南妻共歷池畔自鉦鼓少入乐屋了

是為扶持青海波裝束之其裝束一垣代未
如之間各歷本路復座古鳥獲一先板胡床

陳官木

次后上侍臣實宗朝臣以下入自中門

向樂屋

各務右
鈿敬南

今日持笏皆向

非府
持弓

次垣代

出樂屋

端臺
延吹

少進歷階前之西行南迴傍池

畔東行左迴也禮之大端

立恒代侍臣

多人頭不依位階立者 左右舞人在右
上令立其後不揚亦人非亦人依恒代立

實宗朝臣

長方朝臣

雅長朝臣

親信朝臣

實宗朝臣

長方朝臣

雅長朝臣

親信朝臣

知威朝臣

清通朝臣

光能朝臣

通親朝臣

賴實朝臣

重衝朝臣

通威朝臣

隆房朝臣

顯信朝臣

步物

有安朝臣

通資朝臣

季能朝臣

信基朝臣

光憲朝臣

經房朝臣

時實朝臣

雅賢朝臣

經雅朝臣

經雅編所点々人々之推
参立々人々之号云々

任威朝臣

親宗朝臣

清經朝臣

兼光

公時

師家

家俊

信季

兼忠

資時

公守

盛定

已上任位次注之

輪老上臈二人在先

禮定法既不祖喜此故不立垣代
康和仁平例之後步康和

下臈二人在先仁平上臈二人在先今日仍依仁平例乎申
云上臈之先隆季示可依芝近申必之方仍今日為先
上臈云々

公時在取末

於乐人為完末
非垣代末

須有

輪臺四人也而實教重朕替被入公時其復

成^結所勞也奉子為卒尔不被入其替仍上

臈二人在先下臈一人在後但舞眩^結實清

經立之公時雖不舞輪臺以下臈立取末欵

凡舞人不足之間於事參着者也左右舞人

皆擊須知加倍繞行自餘輩揖笏^{衛府}懷反

鼻但不擊須知加終乐大輪一通之後當南

階遙南兩取造輪圭端三板太以狼籍死造端
人皆可向外而悉向少所

方又上臈下臈但交可而厚而立之又因之可立
迴而如拜礼二倍立之示見之頃乐行乎在
出行身之而隔居乐也此間青海波二人未立
未知其意如何

東西輪中上臈次隆季

實國

資賢

所方入女房中乞水飲之依口乾也即襍座
 次胡飲酒出 經樂屋少才二間及大鼓此間
 父卿相副技持舞如畢入乐屋童入之
 間右道中羽衣給給后死祿 給乳 今日不賜
 日強勅祿之者重 又給不向玉金 少衣試乐
 世中休云云
 納獲利不賜祿依胡飲酒之時給也納獲利
 破之 之 間座上掌燈庭前立明池畔举舞此乃定
 房雅賴出各任本道襍座皇仁破之間中宮

大夫以下經本海襍座日意急之間内大臣
 歷階前 如初 復舞曲畢樂人亦是退如音考 獲合急
 自東方分散畢
 次地下台人着座次后上台人奏作
 次御遊

雙調 阿名等 鳥破 養作 契原急
眉刀自女 云三 乐二人
 平調 伊勢海 万華示 更衣 田州 只拍子
倍臚 云二 樂三人
 所作人 主上沙笛 家通口笙 定能躬后筆葉
奏大細言笛 平琵琶上 門府等

中内省中納言拍子

攝案和琴并付子

主上每度次樂給三臺急間左大臣起座渡御前向東方為取賜物之御遊一関白給少苗如元入莒豈程墨座前長押上次賜公卿祿先関白祿實索取之依命持回畢次左大臣祿通威朝臣取之見大臣不作座欲墨予前仍予暫被起座之由示氣色而墨左府座跡退一未曾関次經家朝臣取予祿依自作持

退下一給隨身内大臣以下次第賜之

康和
記云

於中内省賜祿云々

次左大臣中及大夫三

条大細言取送物

沙本笙笛各納莒裏解付
銀枝件物亦康和例之

經御前

各跪主上沙前稱
物名但不関

於西透廊後職之

頭中收以并云々
雅本後云々

左大臣直退於畢云々次左

内省宗盛以取中宮沙方造物

沙中付枝
如初

同渡御前

不跪依为中
及沙送物之

於中及沙方弘庇歎

授持大夫

康和持大夫始實
法九進簾中

而依不作台亮

又不作仍台大進基親賜之云々以間口少
物多之方送

自東方引之出物御馬不置舞人九

人今一人不足通親朝臣引之其位五拜及作院

隨身木重進以下引之一兩迎之後關自被

仰可引之由不及即自西中門引之於

中門外副後少子衣云々次關自被仰將可

參之由為取釵壘之依關白命公卿自下臈

起座常取作座之人兩三之此間主上經本

路入少人休息所 次予逐電退出

後関

勸賞

守賞

法親王二只元世只康初覺新親王三只

院司

正二位宗家

資賢

正三位信範

正五位下友隆保父隆季以讓

從五位上者定經

上西門院

正三位基家

建春門院

從三位隆忠

中宮

從二位基通

今日參入公卿

付裝束

大臣

關白

堅文織物折下重步裏 堅文表袴凡以金作
金樋螺物釵繁淡平緒 隨身基通係子狩
袴但縫目有伏但村濃

左大臣

折綾袴下重裏大袴不異白重 釵平緒一昨日目物之

予

見上

內大臣

步下裝束

釵平緒日物之

大納言

定房

重盛

步下重房不付之

公保

隆季

唐綾御下重

實房

實國

中納言

邦紀

步下重

宗家

日

資賢

綾御法下重

宗威

步下重

兼雅

日

時忠

日

雅賴

日

實紀

日

參議

成範

步下重

賴威

朝方

教威

唐綾御下重

實家

步下重 但着白厚
又表袴

家通

步下重

實守

步下重 但着厚
又表袴

賴定

步物

散二三位

兼房

步下重

信隆

日

基通

唐綺裏款冬下重 步重
同裾前表袴 只前表
袴音通之裾前表袴 不觉收之先例也

信範

打下重

基家

日

隆輔

唐後稱下堂
人以稱庭後

循範

步下堂

不參人々

日一昨日

舞人裝束

如一昨日但各用新物孔隆房裝束其風流
青水波裝束其緒

處々步出

子細進可尋記

上西門院

二色

建春門院

善書隈

中宮

裏敷冬

後宴裝束

寢殿母屋東茅四間以西同西面二箇間皆

垂御簾南廂東第三間西面法皇所居及同

間以東南面簾皆垂之同間以西并西面三

个間簾皆上之

件西面二个間移子今日一
昨日其中所立之道物所厨

子亦今日按却之

南庇南階當間敷纒緇帖

二枚行南少其上敷唐錦緣龍鬚其上加同茵

為主上平鋪沙座東面毋屋簾中沙調度亦

不掖之法皇御座及自餘后上堂下裝束偏

如順宴日但不立献物長物

後因今日國諍盃觴賴實朝臣隨身渡樂座

後橋向主許雅實朝臣渡其橋之間以弓袋

入件隨身於水了其報答他隨身亦賴實身

較檢亦透使遠成郎從件遠成爲禁止推人程

然間彼此拏攬遂搦取隨身一人之處賴實

所相具肅府左肅門尉殘隨身相共狂欲步

檢亦透使仍透成逃上半物亦中此間嗚呼

有二先雅實宴入隨身者遇其從類可報答

而步見語之遠成從是一次被造舞人隨步

身亦着朱紱之有司逃昇座上踏琴才物亦

遂隔居晦跡了

是二

後園今夜行幸還御云々舞人扱挿頭花并

虎靴

四位化子
抄元

着靴侍奉云々

七日壬子雨下奠宴三竹日每風雨々難令

日降雨天地和合揭焉者欵 中將賴實隨

身自院以作少面之下薦為少使被老左府

之許又雅賢朝臣蒙勅發勢居云々

八日癸丑此日御宴行子以并長方朝臣務人

右少年光雅右系門尉藤原能成

六位
使

木相具

御調度目錄參入各給祿

紅禱

又左系門督宗威卿持參勅賞位記花山中

綱言兼雅侍養之宗威卿給祿

大禱一重

院司公卿之中信範卿一人參合仍便給侍

位記自余以主典代被召卷々云々

九日甲寅天陰頭并長方系依相招也官養墨

物亦令月可作々聞子亦示付々内々楽閑

自畢於為々得得其意竊所乐也於官養者新

任大臣可作奏之日蒙宣旨之後所作者也
也奏之而余任大臣之後大都奉遇初主未
蒙此宣旨當令親政之後尤可有宣下之處
上不知食子細職又不相存闕白又不被
存欵如此之間自然涉年月理須待上作也
而近代之法及月迫上薦有障之時率令蒙
催太可難堪又難尋居日加之家吉例
京極
及後
三条及故
初爰奏或二月或三月皆春催

因之強令月可作之由所存之此旨内之觸
闕白又令職之是雖非礼未代之非如此者
無其故之故也又直物三月吉例也仍曰令
月可申行之而法皇遠所有所幸遷涉遲之
者可不便仍兼可取御氣色之代女多任人
之故
但十日比可有還御之由有其凶然者其後
可奏之由同相含了此次良久言談退却了
十日レ終日甚雨入夜天晴此日レ童着袴

八歲 每事省畧以保元 例准行之尋常

上達部座新儲客子劍小妻戶及西南障子

迴四尺屏風二行敷言麗端疊 小才一尋也 對座與依敷

余座也 余座不敷茵座及廣廂不敷序豫

居餐饌 大臣三本准參儀二本是除菓子外 人任先例也但余饌連居

又不儲後上人座是保先例之雖畧儀

自高松院有御使終裝束是自縫綴之昔有

猶子之義故有此御訪款御使判官代有隆

故頭時御息 前相權守 申刻許來太早速須先案內本

所之人也不知子細款刻限不主暫待作之

秉燭中御門中納言 叙正二位之後未拜賀 然可依力私可先例不

悼故余孫之知言 臣可奉 兵部卿信範亦耳

已上直 即余本座次奉行家司少納言信季

參上申言松院少使作由 作可台也 先例可尋 即有隆

未嘗取衣莒 有臺不似先 例可尋 參上墨余前板敷

按為退下家司光經朝臣 本點定資泰朝臣可 依至參光經使

取祿給之有隆取之降自南緣南妻於簾下

二拜 依而退不

退如次左道中將定能朝

臣取裝束

加甚

直着袴所

以寢後西才二三三三三三
為之除西底之垂母屋廟簾西

才三百东柜南小行搆假瞻狝懸簾季西二弓西色障子
东面日總簾垂中開割與交言簾端墨二枚东西行其上者東
京茵為若袴座之後立五尺屏風二佑西弓副西交言簾端
墨一枚南小行廟不懸几牀惟西牙四間以東四弓弓如儿帳
惟但步步依累依之當一——步座間东西
柜美子交举灯具西灯以朝板之依為所物使送道

次予起座入着袴所台定能朝臣

相共令着裝束

此間藤中納言參
上若座總衣

其次才

先下袴

予結腰

次褂

有假

次直衣

造庇如之上
少川直衣

令着畢定能朝臣退下取步數參上四位以

下八人取御前物參上定能朝臣次才取居

座前

掛卷上簾
居之如恒

訖退下次予含之

先例松親
時公祈一

人上若裝束令含之物
上交依累依也

次余相具小童書居

上達部座

小童居端
座上夜交

須臾小童出入

定能朝臣
杖持

次居余饌

陪膳光經
朝臣

次一献資泰朝臣持參

孟次二献勅孟經家朝臣

親子若人
五位

次居計

次下為次三獻勅孟信範卿經與座後居余

座下方勅之 瓶子中勢大物 次朗詠 今日

宗家御發之資長信範本助音次居汁次居

菓子此間又朗詠 是曲 次居湯漬次人々退書

余歸入此後若君初着指貫前物自外不拔

之內々取書之送乳母之許 氏了少湯宗雅女之
其人依病今夜不參

是先例

今日公卿直衣履上人及役諸大夫衣冠立

明隨身布衣 上篇 但行少不知之間隨身

雖參入不勤仕立明透例也今日予着履

色指貫

前物臺六本盤二枚皆銀器散位久信奉仕

之依為重代也公卿贊執其殿預尤了允奉

賴奉仕之

行少家司少納言信季職少甲斐持守國行

正平十九年 十一月廿日 重披見了

